



**RAPORTI TEKNIK I PROJEKTIT TE PROPOZUAR
HIDROCENTRALI
" BORIE-LURE 1"**

PERGATITUR NGA:

"TAULANT" sh.p.k.
QKL, LN-7574-03-2014

Eksperte mjedisi:

Ditika Qatipi

Erjona Qatipi

Bashkepunim me, "EBS" sh.p.k.

Ing.Hidroteknik Fahri MAHO

Msc.Ing.Mjedisi Nelisa HAXHI

POROSITESI:

"AGETA" sh.p.k dhe "BAJRAMI N" sh.p.k

Tirane, 2020

PERMBAJTJA E RAPORTIT

PARATHENIE.....	3
1. QËLLIMI I PROJEKTIT TË PROPOZUAR.....	4
2. PLANIMETRINË E VENDNDODHJES SË PROJEKTIT, KU TË PASQYROHEN NË HARTË TOPOGRAFIKE KUFIJTË E SIPËRFAQES, TË SHOQËRUAR ME KOORDINATAT, SIPAS SISTEMIT KOORDINATIV GAUS KRUGE, FOTOGRAFI DHE TË DHËNA PËR PËRDORIMIN EKZISTUES TË SIPËRFAQES QË DO TË PËRDORET PËRKOHËSISHT APO PËRHERË NGA PROJEKTI, GJATË FAZËS SË NDËRTIMIT APO FUNKSIONIMIT TË VEPRIMTARISË.....	5
3. INFORMACION PËR QENDRAT E BANUARA, NË ZONËN KU PROPOZOHET TË ZBATOHET PROJEKTI, SHOQËRUAR ME FOTOGRAFI DHE TË DHËNA PËR DISTANCËN E TYRE NGA VENDNDODHJA E PROJEKTIT TË PROPOZUAR, SI DHE PËRCAKTIMIN E NJËSISË SË QEVERISJES VENDORE QË ADMINISTRON TERRITORIN KU PROPOZOHET PROJEKTI.....	8
4. SKICAT DHE PLANIMETRITË E OBJEKTEVE DHE STRUKTURAVE TË PROJEKTIN, SI DHE MËNYRAT DHE METODAT QË DO TË PËRDOREN PËR NDËRTIMIN E OBJEKTEVE DHE STRUKTURAVE TË PROJEKTIT.	11
5. PËRSHKRIM E PROCESVEVE NDËRTIMORE DHETEKNOLOGJIKE, PËRFSHIRË KAPACITETET PRODHUESE /PËRPUNUESE, SASITË E LËNDËVE TË PARA DHE PRODUKTET PËRFUNDIMTARE TË PROJEKTIT.	16
6. INFORMACIONIN PËR INFRASTRUKTURËN E NEVOJSHME PËR LIDHJEN ME RRJETIN ELEKTRIK, FURNIZIMIN ME UJË, SHKARKIMET E UJËRAVE TË NDOTURA DHE MBETJEVE, SI DHE INFORMACIONIN PËR RRUGËT EKZISTUESE TË AKSESIT APO NEVOJËN PËR HAPJE TË RRUGËVE TË REJA.	16
7. PROGRAMI PËR NDËRTIMIN, KOHËZGJATJEN ENDËRTIMIT, KOHËZGJATJEN E PLANIFIKUAR PËR FUNKSIONIMIN E PROJEKTIT, KOHËN E MUNDSHME TË PËRFUNDIMIT TË FUNKSIONIMIT TË PROJEKTIT DHE, SIPAS RASTIT, EDHE FAZËN E PLANIFIKUAR TË REHABILITIMIT TË SIPËRFAQES, PAS MBARIMIT TË FUNKSIONIMIT TË PROJEKTIT.	26
8. LËNDËT E PARA QË DO TË PËRDOREN PËR NDËRTIMIN DHE MËNYRA E SIGURIMIT TË TYRE (MATERIALE NDËRTIMI, UJË DHE ENERGJI)	27
9. INFORMACION PËR LIDHJET E MUNDSHME TË PROJEKTIT ME PROJEKTE TË TJERA EKZISTUESE PËRRETH/PRANË ZONËS SË PROJEKTIT.....	28
10. INFORMACION PËR ALTERNATIVAT E MARRA NËKONSIDERATË, PËR SA I TAKON PËRZGJEDHJES SË VENDNDODHJES SË PROJEKTIT DHE TEKNOLOGJISË QË DO TË PËRDORET.....	28
11. TË DHËNA PËR PËRDORIMIN E LËNDËVE TË PARA GJATË FUNKSIONIMIT, PËRFSHIRË SASITË E UJIT TË NEVOJSHËM, TË ENERGJISË, LËNDËVE DJEGËSE DHE MËNYRËN E SIGURIMIT TË TYRE.	28
12. AKTIVITETE TË TJERA QË MUND TË NEVOJITEN PËR ZBATIMIN E PROJEKTIT, SI NDËRTIMI I KAMPEVE APO REZIDENCAVE ETJ.	29
13. INFORMACIONIN PER LEJET, AUTORIZIMET DHE LICENCAT E NEVOJSHME PER PROJEKTIN, NE PERPUTHJE ME PERCAKTIMET E BERA NE LEGJISLACIONIN NE FUQI, SI DHE INSTITUCIONET KOMPETENTE PER LEJIMIN/AUTORIZIMIN/LICENCIMIN E PROJEKTIT.	29
14. KOPJE TE LEJEVE, AUTORIZIMEVE DHE LICENCAVE QE DISPONON ZHVILLUESI PER PROJEKTIN E PROPOZUAR, NE PERPUTHJE ME PERCAKTIMET E BERA NE LEGJISLACIONIN NE FUQI, SI DHE INSTITUCIONET KOMPETENTE PER LEJIMIN/AUTORIZIMIN/LICENCIMIN E PROJEKTIT.	29

PARATHENIE

Hartimi i raportit teknik te projektit te propozuar është kryer në bazë te **VKM nr. 686, datë 29.07.2015** “Për miratimin e rregullave, të përgjegjësive e të afateve përzhvillimin e procedurës së vlerësimit të ndikimit në mjedis (VNM) dhe procedurës së transferimit të vendimit dhe deklaratës mjedisore” dhe **Vendimit nr. 95, datë 14.02.2018** “Për disa shtesa dhe ndryshime tek VKM nr. 686, datë 29.07.2015”

1. QËLLIMI I PROJEKTIT TË PROPOZUAR

Hydrocentrali “Borie-Lure 1” shfrytëzon ujrat e perrenjve te Kurores se Lures nepermjet tre veprash marrjeje te ndertuar ne kete perrua. Kuota e parashikuar per vendosjen e vepres se marrjes 1 eshte 1541.07 m mbi nivelin e detit, vepres se marrjes 2 eshte 1533.21 m, vepres se marrjes 3 eshte 1532.71 m, Siperfaqja totale ujembledhese e pellgut eshte 3.64 km². Topografia dhe gjeomorfologjia e terrenit poshte vepres se marrjes 3 lejon edhe pozicionimin e dekantuesit dhe basenit te presionit .

Zgjedhja e pozicionit te tubacionit eshte diktuar nga kushtet topografike dhe gjeologjike te ketij sektori te lugines si dhe per shfrytëzim sa me fleksibel dhe rracional te skemes .

Baseni i presionit eshte parashikuar te ndertohet menjehere pas dekantusit pra ne nje konstruksion me te.

Karakteristikat teknike te Hydrocentralit Borie-Lure1

Qarku Diber:

Karakteristikat	Te dhenat
Kuota e vepres se marrjes Nr.1 Niv.Normal (m)	1541.07
Kuota e vepres se marrjes Nr.2 Niv.Normal (m)	1533.21
Kuota e vepres se marrjes Nr.3 Niv.Normal (m)	1532.71
Kuota e Biefit te Siper (Basen Presioni) (m)	1530.95
Kuota e Biefit te Poshtem (Kuota e shkarkimit) (m)	1155
Kuota e Godines se Centralit (m)	1155
Renia Bruto (m)	375.95
Renia Neto (m)	367.39
Prurja Llogaritese Qll (m ³ /sek)	0.6
Gjatesia e tubacionit te derivacionit	1871
Gjatesia e tubacioni turbinave me diameter D=650mm(m)	1600
Tipi I turbines (cope 2)	Pelton
Fuqia e Instaluar (kw)	1800
Prodhimi vjetor I Energjise (Kwh/vit)	3,613,645

Tabela 1- Karakteristikat teknike te Hydrocentralit Borie-Lure1

Ne kuder te zhvillimit te politikave afatgjate per rritjen e kapaciteteve te shfrytezimit te burimeve te rinovueshme të energjisë. Ne nje prizem me te gjere ky projekt ne menyre indirekte do te ndikoj ne plotesimin deri diku te nevojave energjetike per energji elektrike pra duke përdorur energji të ripërtëritshme qe vleresohet sot si “energji e paster”. Projekti ne menyre indirekte gjithashtu ka për qëllim zvogëlimin e emetimeve të gazit me efekt sere (CO2) duke shmangur pengesat për zhvillimin e energjisë së përtëritshme. Duke synuar zhvillimin strategjik e ketyre rezervave ujore per prodhim te energjisë së përtëritshme (kryesisht SHPP) Projekti do ta rrisë pjesën e burimeve të ripërtëritshme nëstrukturën e prodhimit të energjisë elektrike ne rang rajonal per Republikën e

Shqiperise. Zhvillimi i projekteve per prodhimin e energjisë së rinovueshme është i vlefshëm që nga:

(I) kostot e prodhimit në përgjithësi janë konkurruese me forma të tjera të prodhimit të energjisë elektrike,

(II) se do të rrisë diversifikimin e furnizimit me energji elektrike dhe sigurinë e energjisë,

(III) se do të kontribuojë në reduktimin e emisionet dhe ndotja.

Qellimi i ketij HEC-i eshte te prodhoje dhe te furnizojte me energji elektrike zonen lokale dhe rajonale si dhe "Rritja e prodhimit te energjise elektrike ne Shqiperi".

2. PLANIMETRINË E VENDNDODHJES SË PROJEKTIT, KU TË PASQYROHEN NË HARTË TOPOGRAFIKE KUFIJTË E SIPËRFAQES, TË SHOQËRUAR ME KOORDINATAT, SIPAS SISTEMIT KOORDINATIV GAUS KRUGE, FOTOGRAFI DHE TË DHËNA PËR PËRDORIMIN EKZISTUES TË SIPËRFAQES QË DO TË PËRDORET PËRKOHËSISHT APO PËRHERË NGA PROJEKTI, GJATË FAZËS SË NDËRTIMIT APO FUNKSIONIMIT TË VEPRIMTARISË.

Planimetria e vendosjes se projektit , ku pasqyrohet:

- *Siperfaqja e zones se kerkuar.*

Siperfaqja e ndertimit te kerkuar eshte 13981.1m².

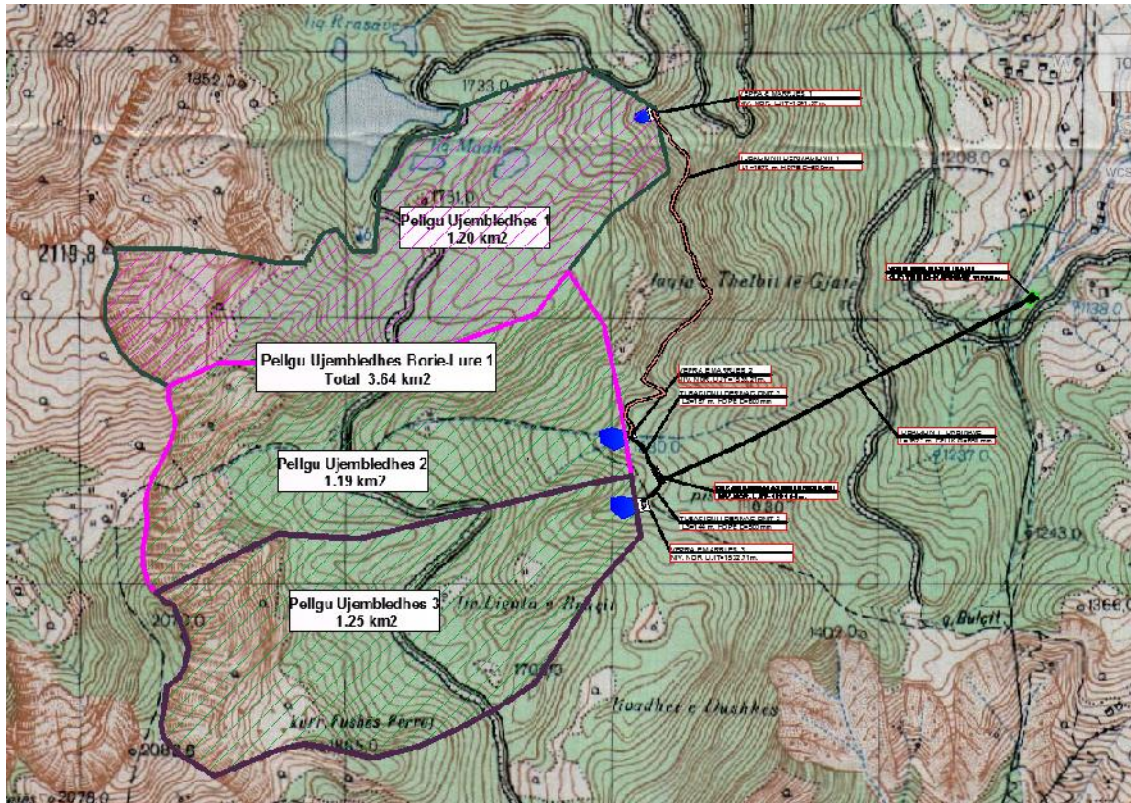


Figura 1- Planvendosja e Veprave te Hec BORIE-LURE 1

- Bashkengjitur raportit eshte vendosur planimetria e vendndodhjes së projektit, ku pasqyrohen në hartë topografike kufijtë e sipërfaqes, të shoqëruar me koordinatat, sipas sistemit koordinativ GAUS KRUGE.

- ***Kufijte e sipërfaqes se kerkuar.***

Baseni ujembledhes eshte ne perputhje me drejtimin nga perendimi ne lindje, dhe perbehet nga disa perrenj te vegjel dhe burime natyrore te cila shumica e tyre jane pothuajse te perhershem me uje natyral.

Sipërfaqet e Pellgut ujembledhes ruajne njetrajtshmeri ne permasat e gjerësisë se vet me perjashtimte dy kilometrave te fundit para gryke-derdhjes ku fillon dhe ngushtohet. Kjo sipërfaqe shtrihet ne kufijte gjatësi perndimore $20^{\circ}11'00''$ deri ne gjatësi lindore $20^{\circ}13'00''$ dhe gjerësi veriore nga $41^{\circ}46'00''$ ne ate jugore $40^{\circ}48'00''$.

- Krahu perendimor: Vija e pellgut ujembledhes kufizohet nga faqja e "Thelbit te Gjate" me lartësi + 1750 m
- Ne veri: Vija e pellgut kalon ne nje terren teresisht malor si 'Liqeni i Lopeve' dhe Liqeni i Tushes' me lartësi + 1680m .
- Ne jug-lindje: Vija e pellgut ujembledhes kufizohet nga mali "Laku i Krejes 2086.8m.

-Ne jug: Vija e pellgut ujembledhes kufizohet me kurizin e “ Fushes Perrej” 1865m. po ashtu ne kete pjese ndodhen dhe disa burime qe derdhen ne perrenjte e Kurores se Lures.

- *Te dhena mbi siperfaqen e tokes qe do te perdoret nga projekti ne ndertim dhe funksionimi i tij.*

Terreni ku do te kalojne nenobjektet e Hec-it “Borie-Lure 1” ben pjese ne terren paramalor dhe jo shume te shfrytezueshem per nevoja bujqesore perjashto ekonomike familjare, por vetem per ato kullosore.

Terreni eshte i mbuluar kryesisht nga brezi me bime shtat shkurter dhe nga ai i dushqeve shtat larte. Ne saj te kesaj larmishmerie fito – botanike dhe akuatike, nje pjese te rendesishme ne aktivitetin e jetes se eger te kesaj zone ben edhe uji qe buron dhe rrjedh pergjate ketyre shpateve. Kjo gje na kushtezon ne shfrytezimin total te rrjedhes ujore, pra do respektohet limiti i lejuar per mos nderprejten e jetes se bimeve dhe habitateve ekzistues ku ky perrua kalon.

Truallin mbi te cilen do te vendosen nenobjektet e Hec – it eshte ne pronesi te banoreve vendas dhe shtetit. Per procedurat e shpronесimit do ndiqen te gjitha hapat ligjore midis paleve.

Ne pjesen e mesme te vepres karakterizohet nga nje terren qe vjen gjithnje ne ngritje ne menyre te dukshme.

Ndersa ne pjesen e siperme te vepres karakterizohet nga nje terren i thyer gjithnje ne ngritje por ne menyre me te ashper qe e rrit pjerresine e shpateve.





3. INFORMACION PËR QENDRAT E BANUARA, NË ZONËN KU PROPOZOHE TË ZBATOHET PROJEKTI, SHOQËRUAR ME FOTOGRAFI DHE TË DHËNA PËR DISTANCËN E TYRE NGA VENDNDODHJA E PROJEKTIT TË PROPOZUAR, SI DHE PËRCAKTIMIN E NJËSISË SË QEVERISJES VENDORE QË ADMINISTRON TERRITORIN KU PROPOZOHE PROJEKTI.

Vendi i ndertimit eshte nen administrimin e Qarkut te Dibres.

- *Popullsia dhe aktivitetet kryesore ekonomike te zones.*

Qarku Dibër është një nga 12 qarqet e Shqipërisë dhe ka një sipërfaqe prej 2.586 km². Qarku i Dibërës përfshin rrethin e Dibërës, rrethin e Bulqizës dhe rrethin e Matit. Qendra e Qarkut të Dibërës ndodhet në qytetin e Peshkopisë. Qarku i Dibërës kufizohet në lindje me Maqedoninë. E gjithë zona është malore dhe përfshin rajonin historik të Dibërës së Vogël. Qarku kufizohet në veri me Qarkun e Kukësit, në perëndim me Qarkun e Tiranës dhe me Qarkun e Durrësit, në Veriperëndim me Qarkun e Lezhës dhe në Jug me Qarkun e Elbasanit. Qarku i Dibërës ka një popullsi prej 144.598 banorë.

Aktivitetet Ekonomike, Aktivitetet Bujqësore dhe Blektorale.

Në fshatrat përreth kësaj zone, historikisht dhe tradicionalisht, gjë që vazhdon edhe sot, ka gjetur zhvillim bujqësia, blegtoaria dhe pak industria dhe kohet e fundit ka filluar interesimi për zhvillimin dhe shfrytëzimin e burimeve hidroenergjitike që ka kjo zone.

Nga aktivitetet e mësipërme popullsia mbulon 40-60 % të nevojave ekonomike. Duke qenë se banorët e kësaj zone çdo ditë e më shumë po largohen drejt qytetit për mungesë të vendeve të punës,

hapja e një aktiviteti te tille nga investitore private do të zbuste papunesine dhe do te ndihmoje ne permiresimin egjendjes ekonomike te zones.

Me poshte po japim disa fotografi te marra nga investigimet ne terren ne zonen e zhvillimit te projektit HEC “BORIE-LURE 1”. Pjesa e sipërme ku shtrihen veprat e marrjeve dhe derivacioneve nuk kane asnje vendbanim pasi eshte zone e thelle malore. Venbanimi me i afert me zonen ne ku do te ndertohet HEC-i eshte fshati Borie Lure ku disa ndertesa te pa shfrytezueshme kane nje largesi prej 360 m largesi nga godina e HEC-it e cila pika me afert me fshatin.

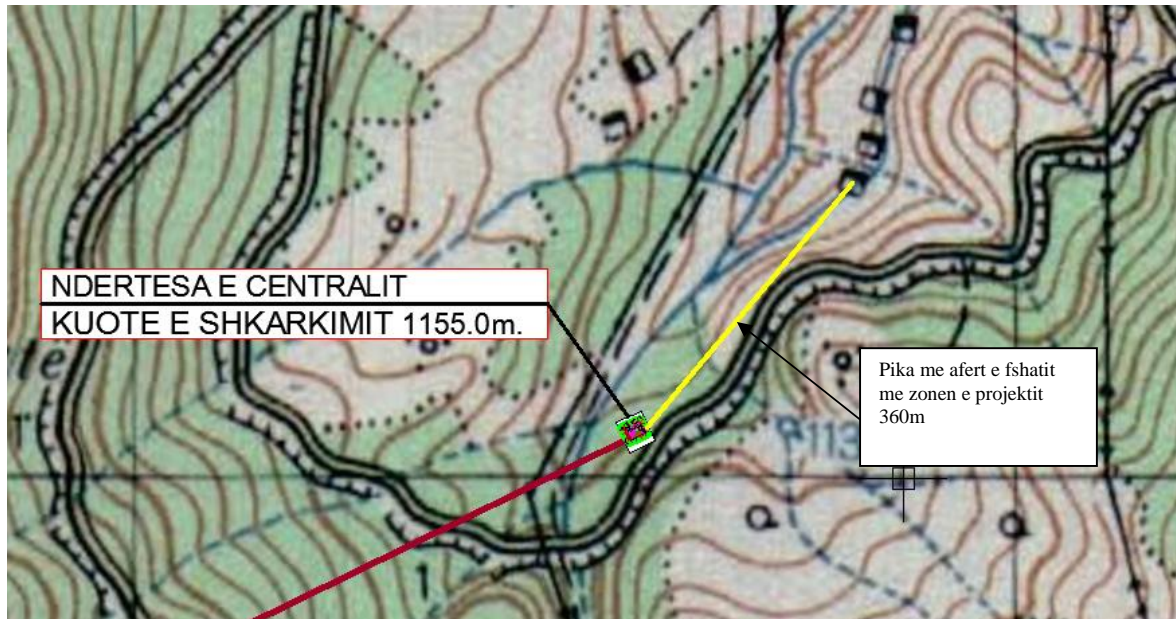


Figura 2-Largesia e nderteses se centralit nga zona e banuar



4. SKICAT DHE PLANIMETRITË E OBJEKTEVE DHE STRUKTURAVE TË PROJEKTIT, SI DHE MËNYRAT DHE METODAT QË DO TË PËRDOREN PËR NDËRTIMIN E OBJEKTEVE DHE STRUKTURAVE TË PROJEKTIT.

Skicat dhe planimetritë e objekteve te projektit dhe strukturave te projektit.

- Vepra e marrjes.

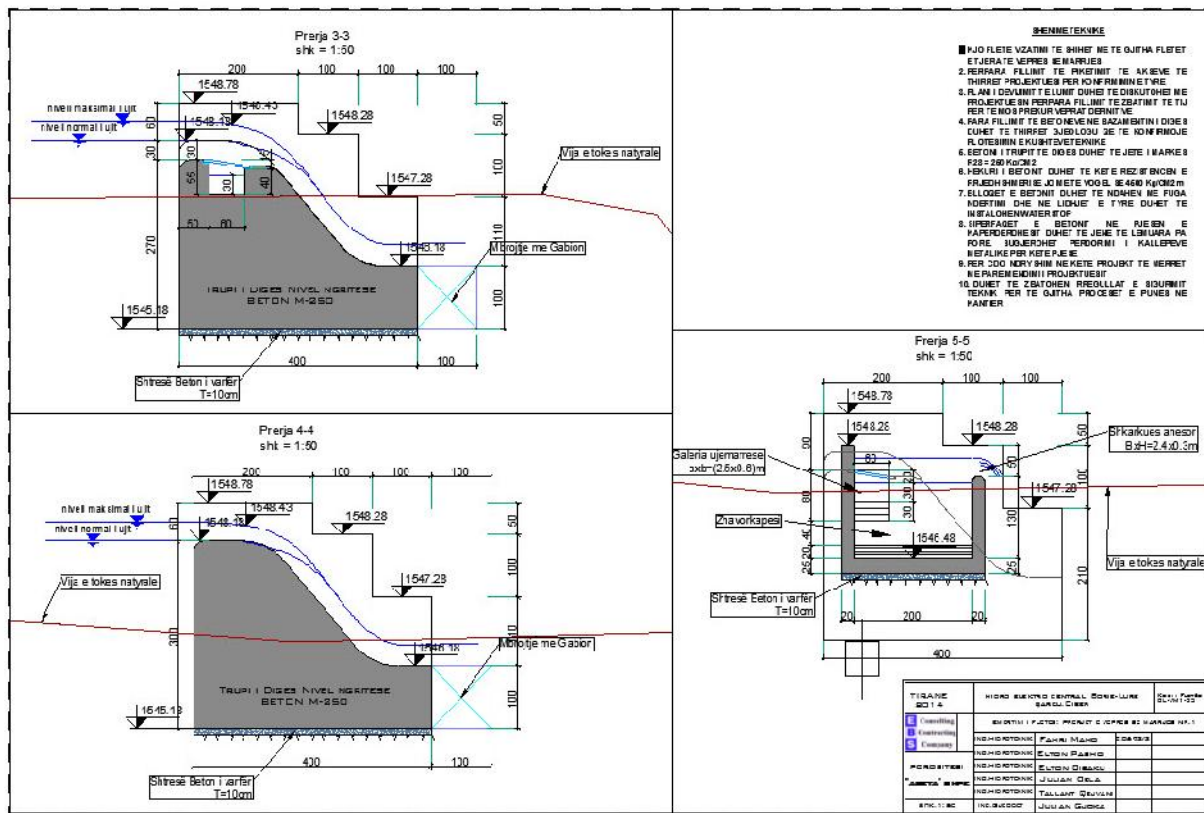


Figura 3 -Paraqitja Skematike e Vepres se Marrjes

- Dekantuesi dhe Baseni i Presionit.

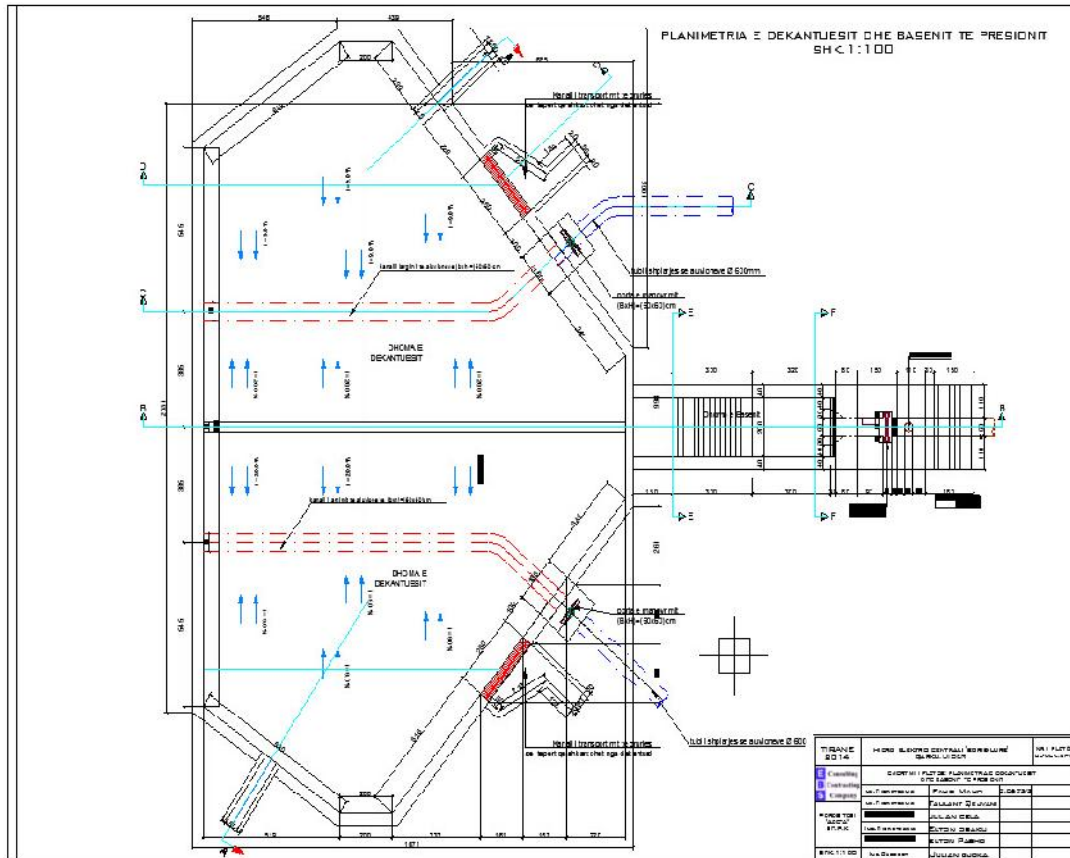


Figura 4- Paraqitja Skematike te Dekantuesit dhe Basenit te Presionit

- Fragmenti I Planimetrise dhe Prerjes Gjatesore te tubacionit te turbinave

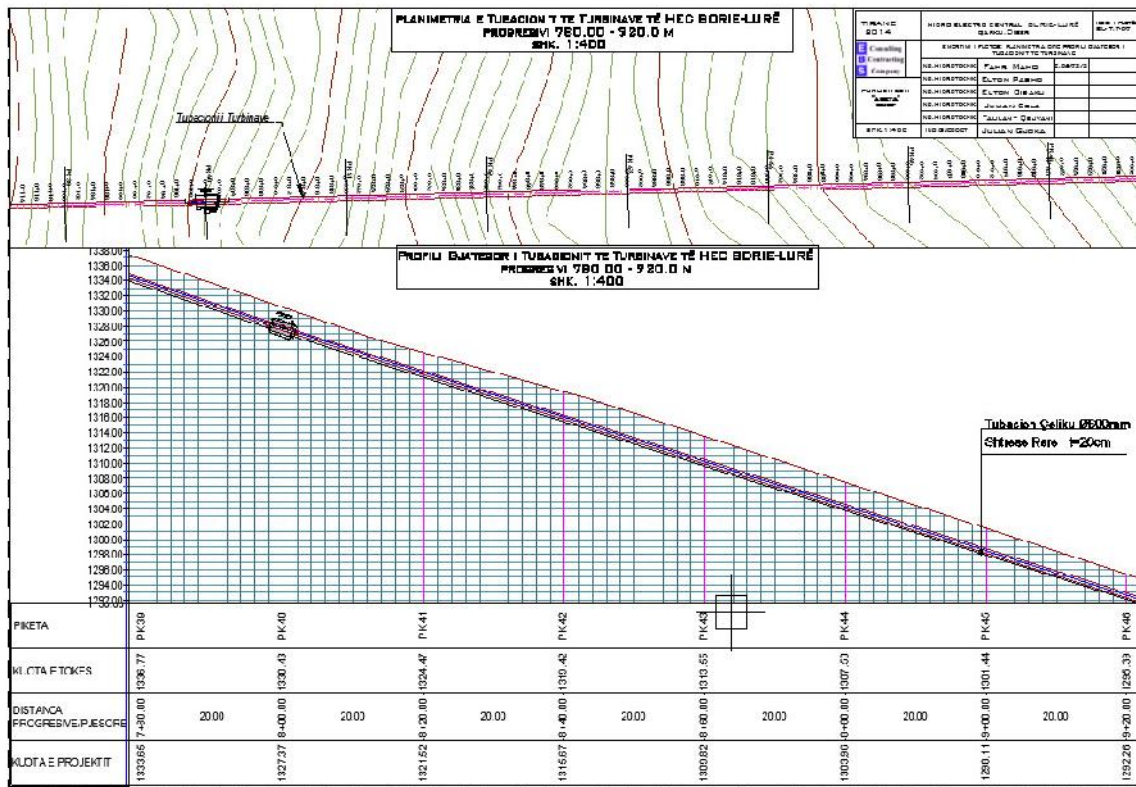


Figura 5- Paraqitja Skematike te Tubacionit te turbinave

- Planimetria e Godines se Hec-it.

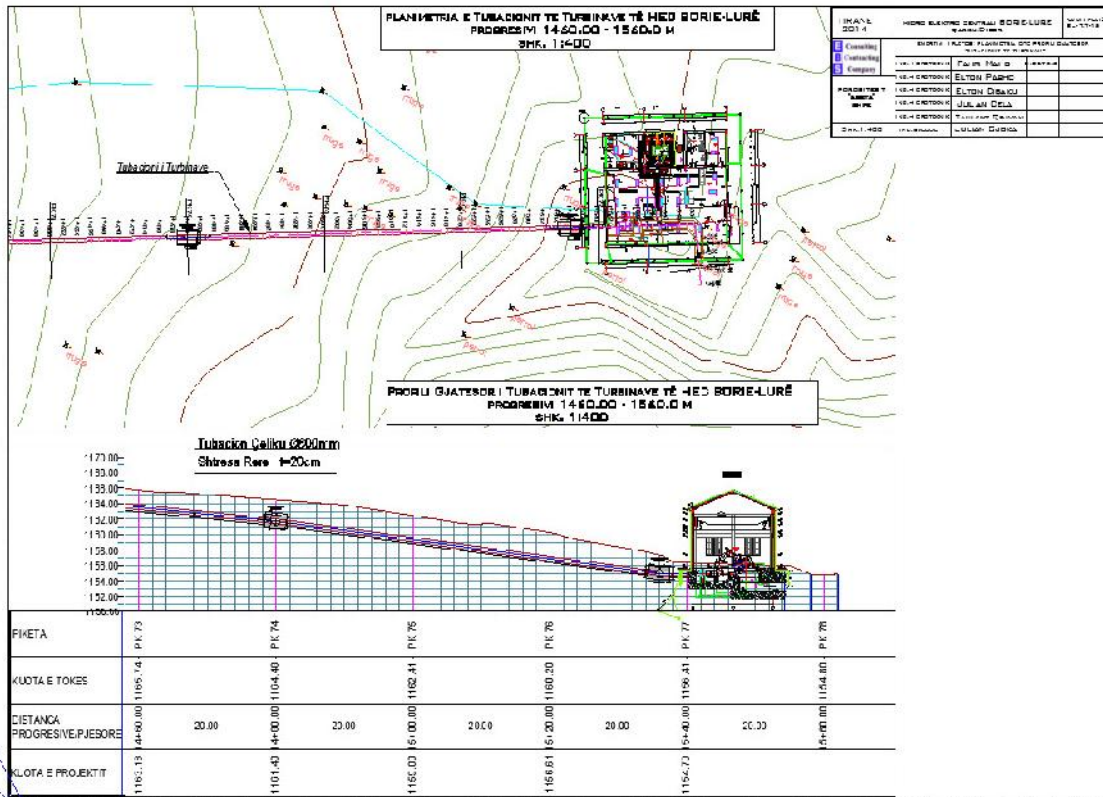


Figura 6- Paraqitja Skematike e Godines se Hec-it

Menyrat dhe metodat qe do te perdoren per ndertimin e objekteve te projektit.

- Pastrimi dhe pergatitia e sheshit.

Traseja neper te cilen do te ndertohen kanalet e marries dhe do te shtrihet linja e tubacioneve ka shume pak, ose aspak vegjetacion te ulet. Asnje dru nuk do te pritset qe eshte jashte trasese se ndertimit te kanaleve dhe shtrimit te veprave te Hec BORIE-LURE 1.

Te gjitha paisjet qe do te kerkohen te perdoren dhe sjellin zhurma me te medha duhet te kufizohen ne oret e funksionimit, sipas situates perreth. Ne ditet qe ato do te perdoren do te synohet te kete nje numer minimal te punonjesve ne trasene e kanaleve dhe te tubacioneve.

- Shqetesime te ndryshme qe mund ti shkaktohen komuniteteve lokale

Te gjitha lejet duhet te merren nga autoritetet e komunitetit dhe nese perkohesisht preken siperfaqe toke, ato pas perfundimit te punimeve duhet te kthehen ne gjendjen fillestare.

- Vendosia e veprave hidroteknike dhe e godines se hidrocentralit.

Nderhyrjet ne toke, gjate hapjes se kanaleve dhe hapjes se tunelit per shtrimin e tubacioneve te dergimit te ujit ne hidrocentral, pritet te sjellin shqetesime te ndryshme.

Gjeresia e trasese se kanalit te vepres qe do te hapet te jete minimale per te zvogluar demtimin e siperfaqes se tokes dhe te sasise se dherave te germuara.

- Magazinimi dhe trajtimi i materialeve te rrezikshme

Duhet treguar kujdes per te evituar ndotjen e tokes dhe ujit nga pikimet dhe rrjedhjet e mundeshme te lubrifikanteve dhe solventeve qe do te perdoren gjate ndertimit te vepres. Nje plan emergjence duhet te pregatitet ne rast te rrjedhjeve te lubnifikanteve dhe solventeve.

- Hedhja e mbeturinave te ngurta dhe te lenget

Problemet shqetesuese qe lidhen me ndotjen e mjedisit jane dhe mbetjet e ngurta qe do te gjenerohen gjate ndertimit te vepres hidroteknike. Keto mbetje do te duhet te hidhen ne vende te caktuara nga pushteti lokal.

5. PËRSHKRIM E PROCESEVE NDËRTIMORE DHETEKNOLOGJIKE, PËRFSHIRË KAPACITETET PRODHUESE /PËRPUNUESE, SASITË E LËNDËVE TË PARA DHE PRODUKTET PËRFUNDIMTARE TË PROJEKTIT.

- *Peshkrimi i proceseve ndertimore dhe teknologjike*

I.Veprat e marrjes:

Hidrocentrali “BORIE-LURE 1” shfrytëzon ujrat e perrenjve te Kurores se Lures nepermjet tre veprash marrjeje te ndertuara ne kete perrua. Kuota e parashikuar per vendosjen e vepres te marrjes 1 eshte 1541.07 m, vepres se marrjes 2 eshte 1533.21 dhe e vepres se marrjes 3 eshte 1532.71 m dhe ka nje siperfaqe totale ujembledhese 3.64 km². Topografia dhe gjeomorfologjia e terrenit poshte vepres se marrjes 3 lejon edhe pozicionimin e dekantuesit dhe basenit te presionit ne hyrje te tubacionit te turbinave ne shpatin e perroit, ne krahun e djathte te rrjedhes.

II. Veprat e dekantimit te zhavorrit dhe aluvioneve

Pozicioni i dekantuesit eshte percaktuar menjehere pas vepres se marrjes 3 ne krahun djathte te rrjedhjes. Dekantuesi ndertohet per shkak te permbajtjes se aluvioneve sidomos te atyre me diameter relativisht te madh. Ne dekantues do te ndertohen dy kaperderdhes te cilet do te shkarkojne ujrat ne raste avarish në perroit e Molles se Lures. Kaperderdhesat do te shoqerohen deri ne derdhje me nje tubacion celiku per te mos demtuar terrenin.

Baseni i presionit:

Do te ndertohet menjehere pas dekantuesit pra ne krahun e djathte te rrjedhes. Baseni do te jete beton arme e pajisur me nje porte metalike per manovrimin e ujit ne raste avarish.

Baseni do te vendoset ne kuoten +1530.95 m.m.n.d.

III.Kanali i derivacionit

Hec-“Borie-Lure 1” do te kete veper klasike derivacioni ku uji derivon me gravitet per ne Basenin e Presionit. Kushtet topografike dhe gjeologjike e lejojne kete tip te derivacionit. Ne HEC-in e Borie-Lure 1 vepra e Derivacionit eshte kanal egzistues me permasa $b \cdot h = (50 \cdot 50)$ cm, pjerresi $i = 5\%$ dhe gjatesi $L = 1871$ m.

IV. Tubacioni i Turbinave

Tubacioni i turbinave i HEC “Borie-Lure 1”, do te shtrihet nga baseni i presionit nepermjet tubacionit celiku nen presion qe fillon nga baseni e deri te ndertesa e centralit ne kuote 1155 m mbi nivelin e detit. Tubacioni do te kete nje gjatesi totale rreth 1600 m, celik me diameter $D = 650$ mm.

V.Ndertesa e hidrocentralit:

Ndertesa qendrore e centralit do te jete me nje kat, me strukture betonarme, me mure tulle, te suvatuar ne te dy anet, me solete betonarme te hidroizoluara dhe me dritare metalike me hapesire drite 40 – 50%. Ndertesa do te permbaj keto ambjente kryesore:

- Sallen e agregateve ne te cilen do te instalohet grupet turbine-gjenerator, panelet e mbrojtjes, te eksitimit, te kontrollit, te rregullatoreve te shpejtesise, te nevojave vetjake elektrike dhe mekanike, te kompresorit te ajrit dhe impiantet hidraulike me presion te rregullatorit te ajrit dhe te vajit, vinci 5/10ton, etj.

- Sallen e elektrike ne te cilen do te instalohen panelet e matjeve, te mbrojtjes te linjes, transformatori i fuqise dhe transformatori vetjak, te celave (celsat, thikat, shkarkuesa), etj.

Ambjentin e sherbimit dhe te administrates ne te cilen do te jene instaluar paisjet e kontrollit te HEC, zyra administrative dhe dhoma e sherbimeve dhe riparimeve teknike.

Nga ana tjeter, jane parashikuar punime civile qe lidhen me montimin e paisjeve te reja, zhvendosjen ose pershtatjen e bazamenteve prej betoni, etj.

Proceset teknologjike:

Tipi i procesit qe do te kryhet ne kete veper energjitike eshte ai i sistemit hidrik per prodhimin e energjise elektrike. Sasia e lendes se pare (prurje uji) e llogaritur eshte $Q_{log} = 0.6 \text{ m}^3/\text{s}$.

Burime te tjera qe nevojiten per konsum jane vetem ato njerezore dhe makineri e paisje.

- ***Kapacitetet prodhuse /perpunuese***

Tipi i procesit qe do te kryhet ne kete veper energjitike eshte ai i sistemit hidrik per prodhimin e energjise elektrike. Sasia e lendes se pare (prurje uji) e matur eshte rreth $Q_{log} = 0.6 \text{ m}^3/\text{s}$. (Burime nga instituti hidro – meteorologjik).

Ai do te perbehet nga 2 agregat me turbina te tipit Pelton dhe me kapacitet fuqi te instaluar total $F=1800 \text{ Kw}$ me nje prodhime te energjise $E_{totale}= 3,613,645 \text{ kwh/vit}$.

Burime te tjera qe nevojiten per konsum jane vetem ato njerezore dhe makineri e paisje.

- ***Sasite e lendeve te para***

Sasia e lendes se pare (prurje uji) e matur eshte rreth $Q_{log} = 0.6 \text{ m}^3/\text{s}$

- **Prurja llogaritese**

Siç eshte diskutuar ne analizen e parametrave hidrologjike ne paragrafet e meparshem, grupi i projektimit eshte mbeshtetur ne Kurbat e Qendrueshmerise Ditore te Studimit Hidrologjik. Ne tabelen e meposhtme jane dhene vlerat e prurjeve te nxjerra nga Kurba e Qendrueshmerise ditore te

Raporti Teknik i Projektit te Propozuar Hec BORIE-LURE 1

prurjeve te vitit mesatar nga e cila eshte llogaritur rrjedhja vjetore ne kater akset e Hec “Borie-Lure 1”.

Vlerat e kurbes se qendrushmerise se prurjeve ditore ne akset e veprave te marrjes te Hec “Borie-Lure 1”, per vitin mesatar shumevjecar.

Aksi 1: Nga tabela e meposhtme veme re qe prurja llogaritese per kete aks do te jete ajo qe meret per 20 dite pra 0.206m³/s.

Ditet	1	5	10	25	50	75	100	125	150	175	200	250	275	300	325	365
Q _{mes} (m ³ /s)	0.643	0.495	0.303	0.155	0.113	0.087	0.080	0.064	0.053	0.044	0.034	0.027	0.024	0.014	0.011	0.007
Q _{75%} (m ³ /s)	0.426	0.328	0.201	0.103	0.075	0.058	0.053	0.042	0.035	0.029	0.023	0.018	0.016	0.009	0.007	0.005
Q _{25%} (m ³ /s)	0.794	0.611	0.375	0.192	0.139	0.108	0.099	0.079	0.066	0.054	0.042	0.033	0.029	0.018	0.013	0.009

Aksi 2: Nga tabela e meposhtme veme re qe prurja llogaritese per kete aks do te jete ajo qe meret per 20 dite pra 0.204m³/s.

Ditet	1	5	10	25	50	75	100	125	150	175	200	250	275	300	325	365
Q _{mes} (m ³ /s)	0.637	0.490	0.301	0.154	0.112	0.087	0.079	0.063	0.053	0.043	0.034	0.026	0.024	0.014	0.011	0.007
Q _{75%} (m ³ /s)	0.422	0.325	0.199	0.102	0.074	0.057	0.053	0.042	0.035	0.029	0.022	0.018	0.016	0.009	0.007	0.005
Q _{25%} (m ³ /s)	0.788	0.606	0.371	0.190	0.138	0.107	0.098	0.079	0.065	0.053	0.042	0.033	0.029	0.018	0.013	0.009

Aksi 3: Nga tabela e meposhtme veme re qe prurja llogaritese per kete aks do te jete ajo qe meret per 20dite pra 0.214m³/s.

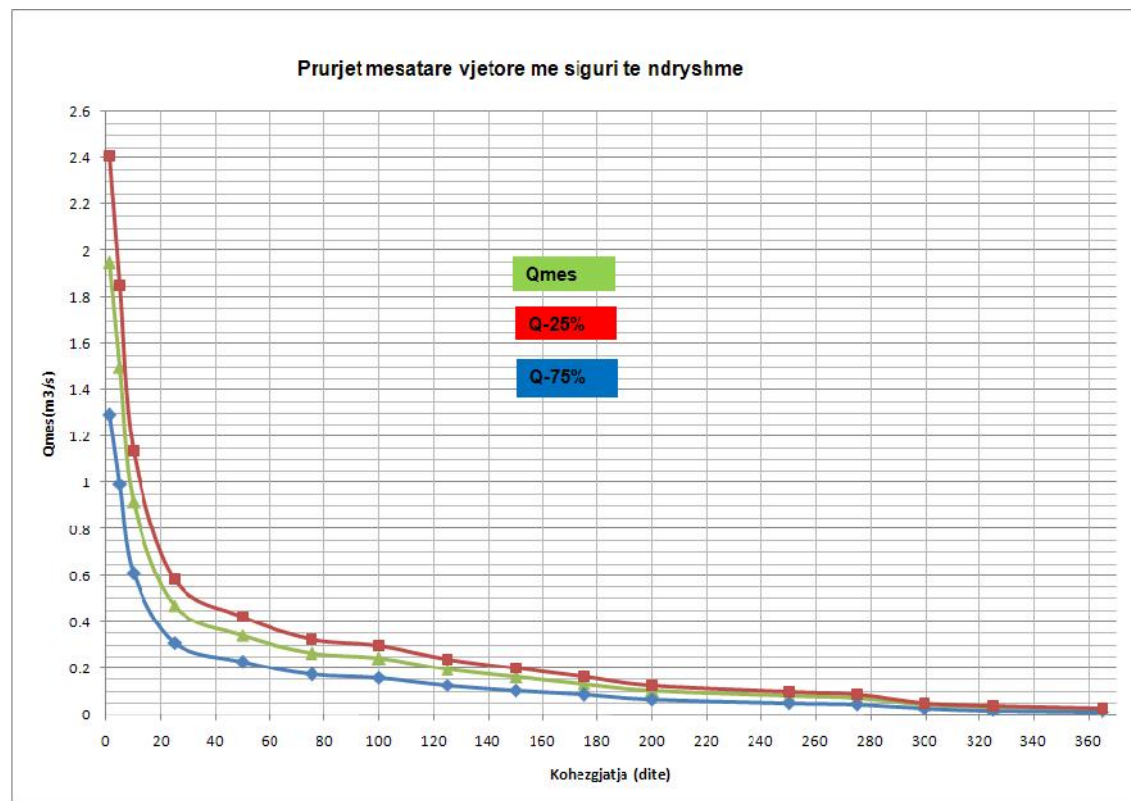
Ditet	1	5	10	25	50	75	100	125	150	175	200	250	275	300	325	365
Q _{mes} (m ³ /s)	0.669	0.515	0.316	0.162	0.117	0.091	0.083	0.067	0.056	0.045	0.035	0.028	0.025	0.015	0.011	0.008
Q _{75%} (m ³ /s)	0.444	0.342	0.209	0.107	0.078	0.060	0.055	0.044	0.037	0.030	0.023	0.018	0.016	0.010	0.007	0.005
Q _{25%} (m ³ /s)	0.827	0.637	0.390	0.200	0.145	0.112	0.103	0.082	0.069	0.056	0.044	0.034	0.031	0.018	0.014	0.009

Per sa i perket veprave te tjera perberese te Hidrocentralit ato do llogariten me prurjen totale 0.625 m³/s duke i zbritur ate ambientale 0.025 m³/s.

Prurja totale per te tre akset:

Raporti Teknik i Projektit te Propozuar Hec BORIE-LURE 1

Ditet	1	5	10	25	50	75	100	125	150	175	200	250	275	300	325	365
Q mes(m ³ /s)	1.949	1.500	0.919	0.471	0.342	0.265	0.243	0.194	0.162	0.132	0.103	0.081	0.072	0.043	0.032	0.022
Q 75%(m ³ /s)	1.292	0.995	0.610	0.312	0.227	0.175	0.161	0.129	0.107	0.088	0.068	0.054	0.048	0.029	0.021	0.015
Q 25%(m ³ /s)	2.409	1.854	1.136	0.582	0.423	0.327	0.300	0.240	0.200	0.164	0.127	0.100	0.089	0.054	0.040	0.027



Si kriter per percaktimin e prurjes llogaritese eshte konsideruar, prurja qe sigurohet ne te pakten 20 dite gjate nje viti. Nga ana tjeter eshte llogaritur shkalla e shfrytezimit te rrjedhjes vjetore duke e krahasuar me shkallen e shfrytezimit te kesaj rrjedhjeje ne veprat e ketij lloji nga pervoja Europiane qe lekundet ne kufijte (60-90)% te saj. Per rastin tone shkalla e shfrytezimit te prurjes eshte 76.18%.

➤ Prurja llogaritese dhe prurja ekologjike

Prurje ekologjike konsiderohet prurja me qëndrueshmëri **355 ditë** (Q355), prurja bazuar në prurjen e mesatareve ditore të studimit hidrologjik e cila nuk tejkalohet më shumë se 355 ditë në një vit. (Referuar LIGJIT Nr. 111/2012 PËR MENAXHIMIN E INTEGRUAR TË BURIMEVE UJORE).

LIGJI Nr. 111/2012 PËR MENAXHIMIN E INTEGRUAR TË BURIMEVE UJORE

Neni 39

Përdorimi i burimeve ujore

1. Përdorimi i burimeve ujore natyrore i nënshtrohet kontrollit administrativ nga organet e administrimit dhe menaxhimit të burimeve ujore dhe inspektimit nga inspektorët që mbulojnë fushën e mjedisit.
2. Çdo përdorues i ujit është i detyruar që në rrjedhën natyrore të lejojë rrjedhjen minimale ekologjike, duke mos e përfshirë atë në sasinë e ujit që është i autorizuar të përdorë.
3. Sasia e rrjedhjes minimale ekologjike për çdo trup uJOR natyror përcaktohet sipas planeve të menaxhimit të baseneve dhe akteve të tjera ligjore e nënligjore, duke u bazuar në karakteristikat specifike dhe vlerat natyrore e ekologjike që ka baseni uJOR.
- 4. Pavarësisht nga sasia e rrjedhjes ekologjike që përcaktohet në planet e menaxhimit të baseneve, ajo nuk mund të jetë më e vogël se prurja me qëndrueshmëri 355 ditë në vit (Q355).**

Per te percaktuar prurjen llogaritese te HEC-it eshte e detyrueshme te percaktohet prurja e nevojshme per nevoja ambientale te sistemit poshte veprave se marrjes. Kjo prurje eshte llogaritur ne baze te ligjit dhe rezulton:

- Ne aksin e vepres se marrjes 1 prurja e Q355 eshte $0.00825 \text{ m}^3/\text{sek}$.
- Ne aksin e vepres se marrjes 2 prurja e Q355 eshte $0.00817 \text{ m}^3/\text{sek}$.
- Ne aksin e vepres se marrjes 3 prurja e Q355 eshte $0.00858 \text{ m}^3/\text{sek}$.

Si konkluzion:- Vepra e Marrjes 1 do permasohet per prurjen llogaritese 198 l/s.

- Vepra e Marrjes 2 do permasohet per prurjen llogaritese 196 l/s.
- Vepra e Marrjes 3 do permasohet per prurjen llogaritese totale 206 l/s.

Nga tabela e vlerave te qendrueshmerise se prurjeve per vitin mesatar prurja qe zgjat te pakten 20 dite eshte rreth $0.625 \text{ m}^3/\text{sek}$ e cila merret si prurje llogaritese e HEC-it duke i zbritur prurjen ambjentale $0.25 \text{ m}^3/\text{sek}$.

Prurja Llogaritese e pranuar per permasimin dhe llogaritjet e te gjitha veprave te Hydrocentralit "Borie-Lure 1" (Dekantues, basen presioni dhe tubacion turbinash) eshte pranuar **$0.60 \text{ m}^3/\text{sek}$** .

➤ **Shkalla e shfrytezimit te rrjedhjes vjetore ne Akset e Vepres se Marrjes.**

Nga te dhenat e tabelës se vlerave te prurjeve te kurbes se qendrueshmerise, volumi total i rrjedhjes vjetore per vitin mesatar dha asaj qe kalon ne turbine, rezulton te jete perkatesisht **5,550,249** dhe **4,228,416 m^3** .

<i>Shkalla e shfrytezimit te rrjedhjes vjetore per HEC "Borie-Lure 1"</i>	
<i>Ne perrenjte e Kurores se lures</i>	
<i>HEC-i</i>	<i>"Borie-Lure 1"</i>
<i>Rrjedhja vjetore qe kalon ne turbine (m^3)</i>	4,228,416
<i>Rrjedhja vjetore ne akset e veprave te marrjes ne (m^3)</i>	5,550,249
<i>Shkalla e shfrytezimit te rrjedhjes vjetore ne %</i>	76.18

Shkalla e shfrytezimit te rrjedhjes vjetore ne aksin e vepres se marrjes eshte 76.18%. Shfrytezimi ndodhet midis kufirit te intervalit (60-90)% qe jepet nga eksperiencia nderkombetare per kete tregues.

- *Produktet perfundimtare te projektit qe do te zhvillohet.*

Produkti perfundimtar te projektit eshte prodhimi i energjise dhe per vitin mesatar te prurjes ka vleren $E_{\text{totale}} = 3,613,645$ wh/vit.

6. INFORMACIONIN PËR INFRASTRUKTURËN E NEVOJSHME PËR LIDHJEN ME RRJETIN ELEKTRIK, FURNIZIMIN ME UJË, SHKARKIMET E UJËRAVE TË NDOTURA DHE MBETJEVE, SI DHE INFORMACIONIN PËR RRUGËT EKZISTUESE TË AKSESIT APO NEVOJËN PËR HAPJE TË RRUGËVE TË REJA.

- *Lidhja me rrjetin elektrik.*

Jemi njohur paraprakisht me skemen elektrike te rajonit energjitik ne afersi me HEC-in tone, per te zgjedhur varjantin me te pershtatshem per lidhjen e HEC “BORIE LURE 1” me Sistemin Elektroenergjitik Shqiptar.

Varjante te mundeshme per lidhjen me sistemin qe mund te parashtrrojme, jane ato me tension 10 KV dhe me tensione me te larta si 20 KV dhe 35 KV.

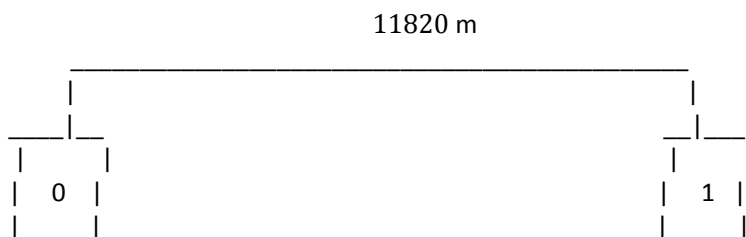
Mbasi kemi kryer llogaritjet per varjantin 10 kv ate 20 KV dhe 35 KV, mund te bejme tashme krahasimet e avantazheve te secilit prej tyre dhe te zgjedhim ate me te mire si nga pikpamja teknike dhe nga ajo ekonomike.

Per varjantin 35 KV nuk eshte e nevojshme te paraqiten llogaritjet pasi shihet qarte qe sipas ketij varjanti te lidhjes se HEC-it me sistemin plotesohen kerkesat e parametrave te lejuara teknike, me seksion minimal te linjes AC-25. Por ne per efekt te qendrueshmerise mekanike te linjes, nisur nga rajoni i veshtire, largesia e shtyllave, kushtet klimaterike, do ruajme seksionin AC-50 edhe per kete tension.

Kriteri ekonomik eshte shuma e shpenzimeve fillestare dhe atyre te shfrytezimit te jene me te voglat.

Objekti me i afert i sistemit ku mund te realizohet lidhja e HEC “BORIE LURE 1” me sistemin energjitik, eshte N/Stacioni 35/20/10 KV ne FUSHE CIDHEN, i perbere prej ketyre transformatoreve te fuqise: 2x1,8 MVA, 35/10 KV dhe 2x3 MVA, 35/20 KV;

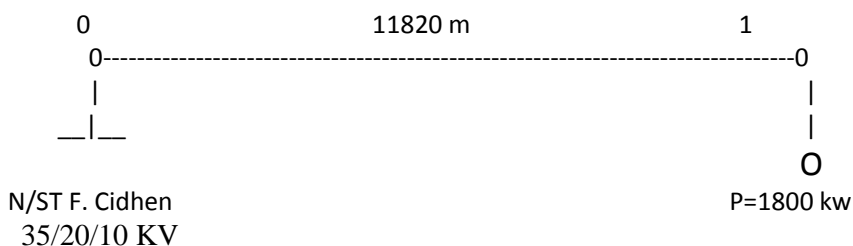
BLLOK-SKEMA E LIDHJES ME SISTEMIN E HEC-“BORIE LURE 1”



N/Stac F. Cidhen
35/20/10 KV

HEC-BORIE LURE

SKEMA LLOGARITESH E HEC- "BORIE LURE 1"



- **Furnizimi me uje.**

Furnizimi me uje te pjshem do meret nga perroi duke instaluar impiant pastrimi.

- **Shkarkimin e ujrave te ndotur.**

Shkarkimi i ujrave te ndotur si jane ujerat fekal do te realizohet ne gropa septike.

- **Shkarkimi i mbetjeve.**

Gjate ndertimit te hidrocentralit "Borie-Lure 1" do te realizohen germime:

Veprat e marrjes,dekantues,basen presioni,Kanal derivacioni dhe Tubacion turbinash.

Pra gjate kryerjes se ketyre operacioneve do te kete krijim te mbetjeve inerte ne sasira te konsiderueshme si rezultat i punimeve te ndryshme .

Nje pjese e mire e volumeve te germimeve do te nevojiten per mbushjen serisht te kanaleve te tubacioneve ku rreth 1 m lartesi nga shtresa e zhavorit te kanalit, gjate gjithë gjatesise se tij do te jete e mbushur me material te ngjeshur nga germimet.Pervec kanaleve te tubacionit te turbinave nje pjese e mire e volumeve nga germimet do te hidhen dhe do te ngjeshen ne muret anesore te veprave si veprat marrje, dekantues e basen presioni.

Ne kete menyre rreth 30% e germimeve do te perfshihen serisht ne projekt zbatim si material mbushes per veprat perberese.

Nga llogaritjet del qe:

$$V_{tot} * 30\% = 18310 \text{ m}^3 * 0.30 = 5493 \text{ m}^3$$

Ndersa: $18310 \text{ m}^3 - 5493 \text{ m}^3 = 12817 \text{ m}^3$ do te te hidhen ne 6 pozicione te ndryshme te cilat tregohen ne hartën topografike bashkengjitur ketij relacioni me siperfaqe perkatesisht :

$$S1=571\text{m}^2, S2=514\text{m}^2, S3=628\text{m}^2, S4=742\text{m}^2, S5=428\text{m}^2, S6=771\text{m}^2,$$

Projekti do të marrë në konsideratë të gjitha masat e nevojshme për të eliminuar ndikimet e mundshme negative që krijohen gjatë fazës së ndërtimit dhe shfrytëzimit në mjedisin rrethues.

Projekti parashikon sistemimin e inerteve duke I ndare ne sipërfaqe dhe volume te tilla duke respektuar ligjin 111/2012” Per Menaxhimin e Integruar te Burimeve Ujore” I cili shprehet qe:

Në tokat, pronë private dhe shtetërore, përbri brigjeve të lumenjve, përrrenjve, kanaleve, liqeneve, pellgjeve, rezervuarëve, lagunave bregdetare dhe deteve duhet, detyrimisht, të lihet:

një sipërfaqe toke e lirë për përdorim publik, me gjerësi nga 5 deri në 100 metra nga këto brigje, sipas përkufizimit të bërë në këtë ligj. Gjerësia e saj mund të shtrihet më tej në afërsi të grykës së lumenjve, në rrethinat e ngushta të rezervuarëve ose kur kushtet topografike dhe hidrologjike të lumenjve, liqeneve ose rezervuarëve e bëjnë të nevojshme për sigurimin e njerëzve dhe të pasurisë. Veprimtaritë në këto zona përcaktohen me akte të Këshillit Kombëtar të Ujit;

një sipërfaqe toke e lirë për zhvillimin e veprimtarive që përcaktohen nga Këshilli Kombëtar i Ujit, me gjerësi nga 100 m deri në 200 m.

Sipërfaqet per hedhjen e mbetjeve jane zgjedhur ne menyre te tille qe tu pergjigjet normave. Keto distanca variojne nga 150m deri ne 200 m., por edhe ne ato vende ku thyhet kjo distance nuk perben problem sespe keto vende jane gropa tektonike te cilat kane nevoje per mbushje.

Do te merren masa qe keto materiale nuk do te hidhen ne afersi te grykave te lumit gje e cila ndalohet dhe me ligj po ne ato pjese ku lugina zgjerohet, ne zona te zhveshura pa bimesi dhe sipërfaqet do te ngjeshen e sistemohen .

Mbas ngjeshjes, nivelimit sipërfaqja e sheshit te hapsirave te krijuara nga germimet do te shkriferohet me krere dhe do te mbillet me fare bari (liliolum ose fare bari nga bimet barishtore te zones si lloj trifolium). Kjo bimesi duke qene me system rrenjore xhufkore do te luaj rolin e stabilizuesit biologjik te mases se dheut ne fazen e pare te riaftesimit te tokes dhe fillimin te zhvillimit te proceseve fillestare te formimit te struktures se tokes dhe raportet ajer- uje te agregateve toksore dhe poreve.

Sic shihet nga tabela permlledhese e volumit te germimeve kemi volume te konsiderueshme te cilat duhen menaxhuar duke pasur parasysh qe te mos preken kriteret e mjedisit perreth por njekohesisht te gjenden vende dhe pozicione sa me afer veprave per depozitimin e tyre sepse ne te kundert do te rritej kostoja e transportit te tyre dhe rrjedhimisht do te rritej dhe kostoja totale e vepres.

Tabela e volumeve te depozitimit te mbetjeve per Hec Borie-Lure 1				
Nr.		sip m ²	lartesi mes m	volumi (m ³)
HEC“Borie Lure’1	sip 1	571	3.5	2000
	sip 2	514	3.5	1800
	sip 3	628	3.5	2200
	Sip 4	742	3.5	2600
	Sip 5	428	3.5	1500
	Sip 6	771	3.5	2700
Totali		3654 m²	3.5	12817 m³

Tabela 2 -Tabela e volumeve te depozitimit te mbetjeve per Hec Borie-Lure 1

Gjate investigimeve ne terren dhe diskutimeve te skemes se shfrytezimit pervec alternativave te pozicionimit te veprave per te patur rendiment sa me te larte te prodhimit energjistik eshte shqyrtuar dhe kushti se si do te menaxhohen germimet e ketyre veprave ne pozicionet perfundimtar te veprave.

Duke I alternuar keto dy kushte, pozicioni i ndertimit dhe shtrirja e veprave te HEC-ve na rezervon hapësira te gjera shume afer veprave te cilat tregohen ne harten topografike bashkengjitur ketij relacioni.

- ❖ Bashkangjitur raportit eshte vendosur dhe harta perkatese me **koordinatat** e shesheve te depozitimit te dherave qe do te hiqen nga germimet.

- ***Informacion per rruget egzistuese dhe nevojen e hapjes se rrugeve te reja.***

Ndertimi i veprave hidroteknike te Hydrocentralit Borie-Lure1, ne afersi te rruges lehteson ndjeshem punimet ndertimore te tij dhe kushtet e shfrytezimit.

Rruget e nevojshme per ndertimin e HEC-it mund te klasifikohen ne dy kategori:

rruget e hyrjes per ne vendndodhjen e nderteses se centralit te Hec-Borie-Lure, rruget e hyrjes per tek veprat e tjera (vepra marrjes, basenit te presionit, tubacionit te turbinave) te cilat do te perdoren gjate ndertimit. Rruga e hyrjes per ne ndertesesn e centralit eshte propozuar si nje rruge lidhese nga rruga ekzistuese rajonale.

Rruget e hyrjes per tek ndertimet e tjera, qe jane perdorur gjate ndertimit, jane pjese perberese e punimeve civile per ndertimin e hec dhe kosto e ndertimit te tyre eshte perfshire ne kostot totale te punimeve civile ne preventivin e vepres.

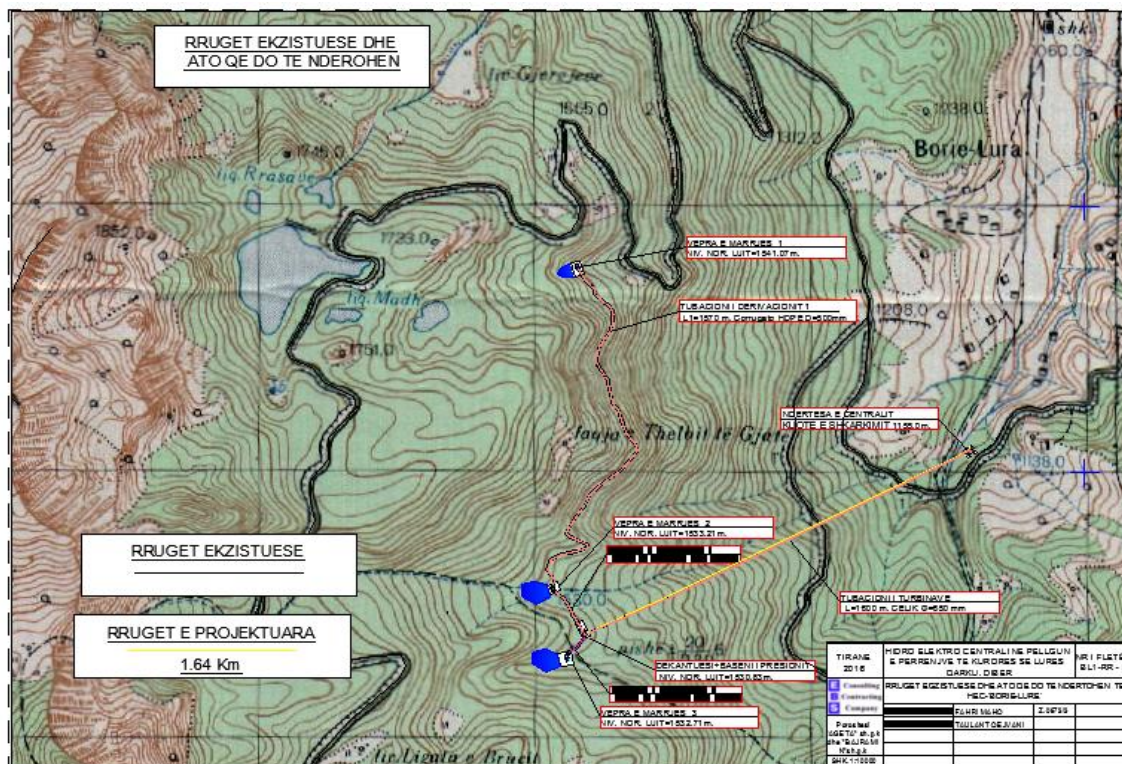


Figura 7- Rruget ekzistuese dhe ato qe do te ndertohen

Me ngjyre te zeze jane dhene rruget ekzistuese qe lidhin fshatrat perreth, ndersa me ngjyre te verdhe jane dhene trasete e rrugeve te projektuara deri te godina e HEC “Borie-Lure” te cilat do te sherbejne si rruge aksesi gjate ndertimit te veprave dhe gjeresia e tyre do te jete rreth 4-5 m.

Perfundimisht duke qene se rruget egzistuese ne zonen e ndertimit te HEC “Borie Lure 1” jane ne gjendje te mire dhe shkojne deri ne afersi te veprave do te behet vetem nje pastrim dhe sistemim i trasese per t’u perdorur gjate ndertimit dhe shfrytezimit te Hec-it. Rruget e reja do te jene te perkohshme, ndersa per transportin e mjeteve apo punetoreve gjate periudhes se operimit te veprave sherbejne rruget ekzistuese te cilat jane funksionale ku shtrirja e tyre te çon shume prane veprave (me poshte jane ilustruar me foto).



7. PROGRAMI PËR NDËRTIMIN, KOHËZGJATJEN ENDËRTIMIT, KOHËZGJATJEN E PLANIFIKUAR PËR FUNKSIONIMIN E PROJEKTIT, KOHËN E MUNDSHME TË PËRFUNDIMIT TË FUNKSIONIMIT TË PROJEKTIT DHE, SIPAS RASTIT, EDHE FAZËN E PLANIFIKUAR TË REHABILITIMIT TË SIPËRFAQES, PAS MBARIMIT TË FUNKSIONIMIT TË PROJEKTIT.

Duke pasur parasysh gjendjen aktuale e projektit teknik, shfrytezimin e kemi konceptuar ne dy faza:

Faza e pare.

Pergatitjen e raportit te fizibilitetit, dhe marrjen e koncensionit per shfrytezimin e perrenjve te Kurores se Lures per Hec Borie-Lure 1.

Faza e dyte.

Ndertimi i vepres hidroenegjitike, shfrytezimin e tij dhe prodhimin e energjise elektrike.

Organizimi

Objekti do te jete nen administrimin e kompanise investitore "AGETA" Shpk dhe "BAJRAMI N".

Ai do te kete ne perberje drejtues teknike e mekanike.

Ne HEC-e do te punohet me turne, dhe puna eshte teresisht e mekanizuar.

➤ **Ne vijim po prezantojme masat rehabilituese per Hec-in :**

- Punimet e sistemimit te dheut qe do grumbullohet nga germimi ne Hec-in

Dherat qe do te gjenerohen nga germimet e ndryshme do te sistemohen ne nje vend te caktuar per tu perdorur nje pjese per rehabilitimin e shesheve te germuara. Kjo mase dherash te germuar do te ngjeshet dhe do te mbillet me shkurre dhe bimesi vendase ne menyre qe fenomeni errodues nga shirat dhe ujerat te parandalohet, po ashtu bimesia qe duhet te mbillet duhet te jete autoktone per te mos thyer pejsazhin karakteristik te zones. Keto punime do kryhen ne mbyllje te cdo procesi operacional sipas planit te punimeve respektive.

- Sistemimi i inerteve nga germimet ne sheshin e ndertimit te Hec-it

Subjekti do te sistemoje dherat me permasa te ndryshme me qellim shtratimin strukturor mbi sheshet e ndertimit qe do te mbeten bosh dhe mbi keto do te hidhet dhe.

- Hedhja e dherave ne sheshet e ndertimit te mbetura bosh.

Dheu i grumbulluar gjate hapjes se shesheve te ndertimit do te sistemohet ne ato pjese te sheshit qe nuk prishin pune gjate ndertimit te veprave te Hec -it dhe ne rastin konkret kanali i derivacionit do te mbulohet ne te gjitha gjatesine e tij pasi do te jete i mbuluar. Kjo me qellim qe shpatet e formuara nga germimet te risistemohen gje e cila ndihmon edhe kanalin ne jetegjatesine e tij, ne temperaturen e ujit brenda ne kanal, si dhe keto siperfaqe te cilat do te risistemohen do te mbillen me bimesi vendase cka ne perfundim te tij nuk do te kete ndikim ne impaktin vizual. Ne rreket e vogla do te krijohen struktura drenazhuese me gure te vegjel per te minimizuar fluksin e levizjes se dherave ne drejtim te shtratit te lumit duke ulur shpejtesine e rrjedhes.

- Punimet e maturimit te shtratit te dheut.

Para se te realizohet procesi i mbjelljes se terrenit te krijuar me bimesi vendase duhet qe dheu i hedhur te maturohet ne menyre qe te ofroje kushte te pershtatshme per mbjelljen e fidaneve. Fidanet duhet te mbillen ne prezence te specialistit pyjor dhe atij te Agjencise Rajonale Mjedisore (ARM) ne menyre qe te respektohen distancat dhe varietetet e fidaneve qe do mbillen sic jane ato vendase si pisha .

- Mbjellja e fidaneve

Ky proces do te behet mbas nje periudhe e cila rezulton me krijimin e kushteve te pershtatshme per mbjelljen e fidaneve. Kjo behet mbasi te kete perfunduar levizja e dherave nga germimet, mbyllja e fazes ndertimore per objektin dhe risistemimi i dherave perfundimtare duke krijuar mundesine e stabilizimit te dherave dhe mbjelljen e fidaneve perpara periudhes se shirave te pare. Mbjellja e fidaneve rekomandohet ne fund te vjeshtes ose ne dimer ne kohen e pyllezimeve. Rekomandohet te mbillen **fidane autoktone te zones.**

8. LËNDËT E PARA QË DO TË PËRDOREN PËR NDËRTIMIN DHE MËNYRA E SIGURIMIT TË TYRE (MATERIALE NDËRTIMI, UJË DHE ENERGJI)

Lenda e pare qe do perdoret per ndertimin e objektit Hec-it BORIE-LURE 1 jane:

1. Cakull ose zhavor lumi.
2. Rere.
3. Hekur.
4. Material rrethanor qe sherben per mbushje dhe sistemimin e shesheve.

Sigurimi i materialeve realizohet me transport per ne objekte.

9. INFORMACION PËR LIDHJET E MUNDSHME TË PROJEKTIT ME PROJEKTE TË TJERA EKZISTUESE PËRRETH/PRANË ZONËS SË PROJEKTIT.

Ky projekt nuk do te kete lidhje me projekte te tjera ekzistuese prane zones ku do te ndertohet.

Nuk ka plane te miratuara apo edhe te pamiratuara te zhvillimit te zones dhe rajonit ku parashikohet te ndertohet HEC “Borie-Lure 1”, ne baze te informacioneve qe jane marre nga investitori nga pushteti lokal.

Projekti është në sinkron të plotë me programet e Qeverisë:

1. Si nje faktor ndihmues në plotësimin e nevojave energjitike që i duhen vëndit tonë si nga burime të rinovushme.
2. Përmirësimi i infrastrukturës rrugore realizuar kryesisht në drejtim të zgjerimit dhe mirëmbajtjes së rrjetit rrugor.
3. Mbrojtjen e mjedisit duke i dhene rëndësi te veçantë mbrojtjes së pyjeve si dhe mbrojtjes së tokës nga erozioni.

Njëkohësisht projekti është në përputhje të plotë edhe me legjislacionin në fuqi për veprimtari ekonomike e mjedisore.

10. INFORMACION PËR ALTERNATIVAT E MARRA NËKONSIDERATË, PËR SA I TAKON PËRZGJEDHJES SË VENDNDODHJES SË PROJEKTIT DHE TEKNOLOGJISË QË DO TË PËRDORET.

Arsyet e përzgjedhjes së vendodhjes së projektit “HEC-BORIE-LURE 1” jane:

Kryesisht jane studiuar:

- ✚ Kushtet e transportit te makinerive dhe materialeve ne zonen e projektit si dhe mundesite e hyrjes ne zonat e ndertimit te objekteve te vepres dhe shfrytezimin me efikasitet te tyre gjate perjudhes te shfrytezimit.
- ✚ Gjendja e sistemit apo rrjetit energjistik ne zone, rruget e linjave dhe voltazhi i tyre si dhe planet per zgjerimin dhe rehabilitimin e tyre.
- ✚ Gjendja e perdorimit aktual te ujit te lumit dhe degeve te tij.
- ✚ Ekzistenca e planeve/projekteve te zhvillimit ne zone si ato rrugore, bujqesore apo turizimit qe mund te ndikonin ne zgjedhjen e skemes se shfrytezimit.
- ✚ Ndertimet civile ekzistuese ne zone dhe materialet e perdorura prej tyre.
- ✚ Ekzistenca e formave topografike te terrenit qe mund te pershtaten per ndertimin e e veprave te vecanta te hidrocentralit.
- ✚ Ekzistenca e siperfaqeve te gjelberta/pyllezuara te cilat do te kerkonin nje vemendje te vecante gjate ndertimit te objekteve apo linjave te veprave.

11. TË DHËNA PËR PËRDORIMIN E LËNDËVE TË PARA GJATË FUNKSIONIMIT, PËRFSHIRË SASITË E UJIT TË NEVOJSHËM, TË ENER GjISË, LËNDËVE DJEGËSE DHE MËNYRËN E SIGURIMIT TË TYRE.

Sasia e lendes se pare (prurje uji) e matur eshte rreth Qlllog total = 0.6 m³/s.

12. AKTIVITETE TË TJERA QË MUND TË NEVOJITEN PËR ZBATIMIN E PROJEKTIT, SI NDËRTIMI I KAMPEVE APO REZIDENCAVE ETJ.

Per zbatimin e projektit do ndertohen kampe me kontenjer qe do jene kontejner shërbyese për objekte ndërtimore.

13. INFORMACIONIN PER LEJET, AUTORIZIMET DHE LICENCAT E NEVOJSHME PER PROJEKTIN, NE PERPTHJE ME PERCAKTIMET E BERA NE LEGJISLACIONIN NE FUQI, SI DHE INSTITUCIONET KOMPETENTE PER LEJIMIN/AUTORIZIMIN/LICENCIMIN E PROJEKTIT.

1.Miratimi nga Ministria e Turizmit dhe Mjedisit

2.Leje nga Ministria e Kultures

3.Leje nga Ministria e Infrastruktures dhe Energjise

14. KOPJE TE LEJEVE, AUTORIZIMEVE DHE LICENCAVE QE DISPONON ZHVILLUESI PER PROJEKTIN E PROPOZUAR, NE PERPTHJE ME PERCAKTIMET E BERA NE LEGJISLACIONIN NE FUQI, SI DHE INSTITUCIONET KOMPETENTE PER LEJIMIN/AUTORIZIMIN/LICENCIMIN E PROJEKTIT.

Me poshte po japim licencat dhe miratimet qe ka mare HEC “Borie-Lure 1”:

- Miratimi nga Ministria e Energjise dhe Industrise.



REPUBLIKA E SHQIPËRISË
MINISTRIA E ENERGISJË
DHE INDUSTRIËSË

Në mbështetje të pikës 2, të nenit 49 të Ligjit nr. 43/2015 datë 30.04.2015 "Për sektorin e energjisë elektrike"
të VKM nr. 822, datë 07.10.2015 "Për miratimin e rregullave dhe procedurave të ndërtimit të kapaciteteve të reja

prodhuese të energjisë elektrike, që nuk janë objekte koncesioni", i jepet:
Bashkimit të Përkohshëm të shoqërive "AGETA" sh.p.k. dhe "DARRAMI N" sh.p.k.

MIRATIMI I PARAPRANË

Nr. 40366 datë 11/07/2016

PËR VAZHDIM PROCEDURË

PËR NDËRTIMIN E BERRIMIT TË RI GJENERUES TË ENERGISJË NGA HIDROGJENERATET

"BORIE-LURE 1 DHE 2", NË PELEGLIN E PERRENTYF TË KURORIT SË DËRËS, NË QARKUN DIBËR

• E drejta ekskluzive për të bërë matje ose studime të tjera, lidhur me investimet për ndërtimin e Hidrocentraleve
"BORIE-LURE 1 DHE 2"

• Afati i vlefshmërisë së miratimit: 12 muaj

MINISTRI

DAMIAN GJIKUURE





REPUBLIKA E SHQIPËRISË
MINISTRIA E ENERGJISË
DHE INDUSTRIË

DREJTORIA E KONCENSIONEVE, PROKURIMEVE, SHPRONËSIMEVE DHE
PRIVATIZIMIT

Nr. 4036/ Prot.
112

Tiranë, më 05/12 /2016

Drejtuar: **Z. Ali Ibrahim Kaci**, përfaqësues i Bashkimit të Përkohshëm të shoqërive
“AGETA” sh.p.k. dhe “BAJRAMI N” sh.p.k.
Adresa: Rruga “Jordan Misja” ambjentet e ish ndërmarrjes montime, NjB nr.9

TIRANË

Lënda: Mbi pranimin e aplikimit për ndërtimin e burimit të ri gjenerues, Hidrocentralit
“Borie - Lure 1 dhe 2”

I nderuar Z.Kaci,

Në përgjigje të aplikimit Tuaj, të depozituar në Ministrinë e Energjisë dhe Industrisë, nëpërmjet të cilit shprehni interes për ndërtimin e centralit elektrik HEC-eve “BORIE-LURE 1 dhe 2” me kapacitet prodhues deri në 2MW, në pellgun e përrenjeve të Kurorës së Lurës, në Qarkun Dibër, pas shqyrtimit të aplikimit dhe dokumenteve bashkëlidhur, Ju bëjmë me dije sa më poshtë vijon:

Aplikimi Juaj “Për ndërtimin e kapacitetit të ri prodhues HEC-eve “BORIE-LURE 1 dhe 2””, është sipas formës së përcaktuar në aneksin 1 të rregullave të miratuara me VKM nr. 822 datë 07.10.2015 “Për miratimin e rregullave dhe procedurave të ndërtimit të kapaciteteve të reja prodhuese të energjisë elektrike, që nuk janë objekt koncesioni” dhe është shoqëruar me dokumentat e parashikuara në nenet 6, 7, 8, 10 dhe 24 të këtyre rregullave.

Për sa më sipër, në zbatim të pikës 3 të nenit 12 të VKM së sipërcituar, Ju informojmë se aplikimi Juaj pranohet.

Ju faleminderit për Bashkëpunimin.

SEKRETAR I PËRGJITHSHËM





REPUBLIKA E SHQIPËRISË
MINISTRIA E ENERGJISË
DHE INDUSTRIË

DREJTORIA E KONCENSIONEVE, PROKURIMEVE, SHPRONËSIMEVE DHE
PRIVATIZIMIT

Nr. 4036/15 Prot.

Tiranë, më 11 / 3 /2016

**Drejtuar: Z. Ali Ibrahim Kaci, përfaqësues i Bashkimit të Përkohshëm të shoqërive
“AGETA” sh.p.k. dhe “BAJRAMI N” sh.p.k.**

Adresa: Rruga “Jordan Mísja”ambjentet e ish ndërmarrjes montime, NjB nr.9

TIRANË

Lënda: *Mbi dhënien e miratimit paraprak për vazhdimin e procedurave*

Në mbështetje të pikës 2 të nenit 49 të Ligjit nr. 43/2015 datë 30.04.2015 “Për sektorin e energjisë elektrike”, të VKM nr. 822 datë 07.10.2015 “Për miratimin e rregullave dhe procedurave të ndërtimit të kapaciteteve të reja prodhuese të energjisë elektrike, që nuk janë objekt koncesioni” si dhe:

referuar Raportit të Vlerësimit të Komisionit të Vlerësimit të Aplikimit “Për miratimin e aplikimit të aplikuesit Bashkimit të Përkohshëm të shoqërive “AGETA” sh.p.k. dhe “BAJRAMI N” sh.p.k., “Për projektin e propozuar, për ndërtimin e objektit, hidrocentraleve “BORIE-LURE 1 dhe 2” me kapacitet prodhues deri në 2 MW, në pellgun e përrenjve të Kurorës së Lurës, në Qarkun Dibër, bashkëlidhur gjeni Miratimin Paraprak nr. 4036/15 datë 11 . 03 . 2016 “Për vazhdim procedure për ndërtimin e burimit të ri gjenerues të energjisë nga hidrocentralet “BORIE-LURE 1 dhe 2”, me afat të vlefshmërisë 12 muaj dhe të drejtë ekskluzive, për të bërë matje ose studime të tjera, lidhur me investimet për ndërtimin e këtij burimi të ri gjenerues të energjisë.

Ju faleminderit për bashkëpunimin.

MINISTËR

DAMIAN GJIKNURI



SHTOJCA 1 : Bashkengjitur raportit eshte vendosur :

- Planvendosja e pergjithshme e veprave te Hec Borie-Lure 1, e rrugeve dhe siperfaqet e depozitimit te inerteve.
- Grafiku i Punimeve

PERGATITUR NGA:

“TAULANT”sh.p.k.
QKL, LN-7574-03-2014
Eksperte mjedisi:
Ditika Qatipi
Erjona Qatipi

Bashkepunim me, “EBS” sh.p.k.
Ing.Hidroteknik Fahri MAHO
Msc. Ing. Mjedisi Nelisa HAXHI

POROSITESI:

“AGETA” sh.p.k dhe “BAJRAMI N”sh.p.k

Tiranë, 2020