

**PERMBLEDHJE JO-TEKNIKE  
PRODHIM I KEPUCEVE**

*(Sipas Vendimit nr. 912 datë.11.11.2015)*

**SUBJEKTI: "FITAL" SHPK  
VENDODHJA: RRUGA VANGJEL ÇEÇO, KOMBINAT, TIRANE**

**TIRANE 2020**

## TE DHENA MBI SUBJEKTIN

*Vendndodhja:* Tirane, Kombinat, Rruga Vangjel Çeço

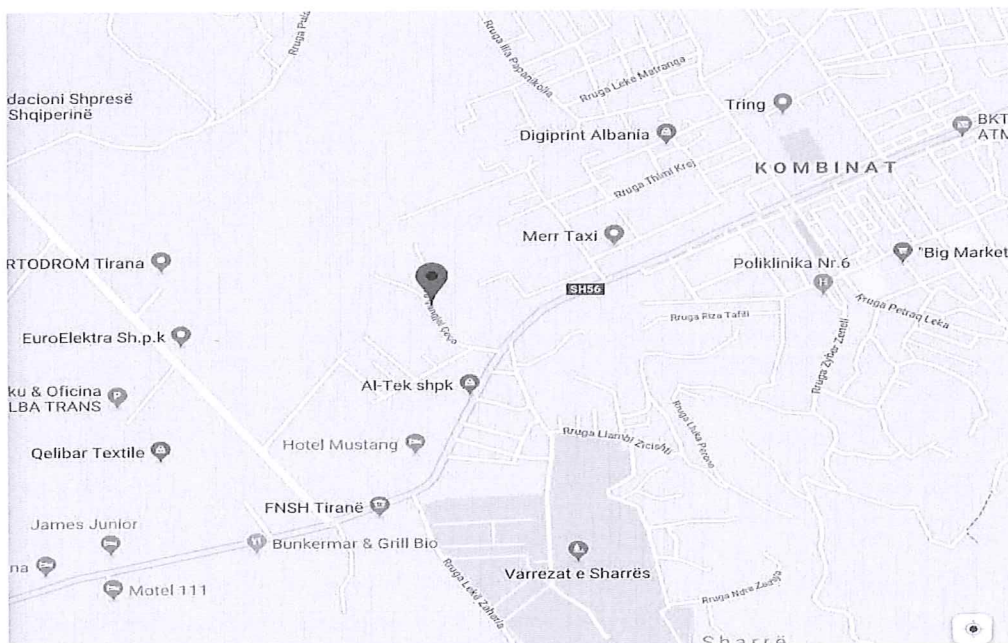
*Administrator:* Skënder Pashaj

*Nipti:* K71523013T

*Aktiviteti :* Fabrike prodhimi kepucesh

*Kapaciteti :* me i madh se 5 ton/vit konsum solventesh

### Vendndodhja e aktivitetit



### 1. Peshkrimi i subjektit

Modernizimi dhe rritja e standartit të jetes kanë shtuar dhe kërkesat e njerezve për shërbime me të mira. Industria e prodhimit të veshjeve dhe kepuceve është një nga sektoret kryesorë të ekonomisë shqiptare me një numër të madh firmash prodhuese në të gjithë vendin. Zona në të cilën ndodhet aktiviteti në studim ndodhet në adresën: **Tirane, Kombinat, Rruga Vangjel Çeço.**

Objekti është kompletuar me elementet e shërbimeve dhe të sigurisë për personelin dhe klientet. Është përdorur një çilesi punimesh si për ambientin e brendshëm ashtu dhe atë të jashtëm, është i sistemuar në kushte bashkëkohore ambjenti si jashtë edhe brenda duke përfshirë sipërfaqe të gjelbra, vendpikim për automjetet, godinë shërbimesh për punonjësit etj.

Është me ndriçim të bollshëm dhe hapësira të konsiderueshme për kryerjen normalisht për këtë veprimtari. Zona ku zhvillohet veprimtaria është një zonë ku shpërndarja e objekteve në këtë territor është bërë mbi bazën e një projekti teknik të miratuar në atë kohë.

Linja e produkteve qe kjo shoqeri ofron, e fokusuar në një drejtim bën të mundur realizimin e proceseve më të thjeshta me cilësi jashtëzakonisht të lartë. Të gjitha makineritë janë të teknologjisë më të fundit dhe të avancuara. Klientët e këtij subjekti sigurojnë dizenjt dhe lëndën e parë për produktet.

*Pamje nga ambientet e punes se aktivitetit:*



Prodhimi i kepuceve perفشihet ne veprimtarine e subjektit dhe i perputhet veprimtarise per te cilen eshte krijuar dhe zhvillon veprimtarine e saj. Proçesi i prodhimit ka baze lenden e pare e cila vjen nga importi lekuren dhe gjithë aksesoret e tjere te kepuces pa proçes perpunimi kimik. Materiali vjen nga importi i cili me pas kalon ne doganen shqiptare, i shoqeruar me çertifikate origjine per secilin produkt. Te gjitha proceset per prodhimin e kepuceve realizohen nga makineri bashkohore te cilat nuk sjellin ndotje per mjedisin.





Objekti është i ndriçuar totalisht dhe me instalime të rregullta që për nga ngarkesa energjitike i përmbush kushtet funksionale të ushtrimit normal të aktivitetit të kësaj veprimtarie. Është i ndërtuar me karakter industrial, është i lidhur mirë me rrjetin e kanalizimeve të derdhjes së ujërave industriale, ato energjitike si dhe rrjetin e ujesjelles – kanalizimeve të ujërave të zeza. Subjekti ka vendosur makineritë e prodhimit me një hapësirë të hapur ku sipas procesit janë radhitur makineritë në rresht secila specifike në pozicionin me vetë.

## **2. Proceset e prodhimit dhe mjetet e punës**

Procesi teknologjik për të prodhuar produktin përfundimtar (një pale kepuce) kalon në disa etapa. Pasi bëhet furnizimi me lëndë të parë për prodhimin e produktit (kepuceve), malli shpërndahet në magazinat përkatëse, ku më pas bëhet verifikimi i mallit me faturat.

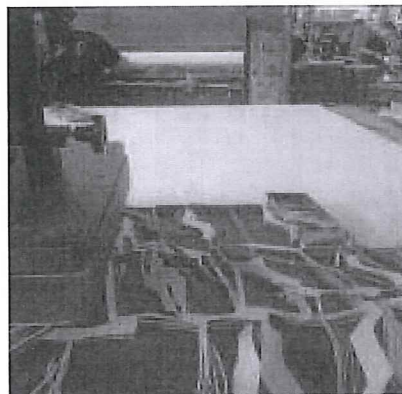
*Linja e prodhimit konsiston në repartet si:*

- ✓ *Reparti i prestarisë*
- ✓ *Reparti i shkajimit*
- ✓ *Reparti i qepjes*
- ✓ *Reparti i qepjes me dorë*
- ✓ *Reparti i montimit*
- ✓ *Paketimi*

### **1. Reparti i prestarisë**

Lekura është materiali më i kushtueshëm dhe që shfrytëzohet më shumë nga të gjitha materialet e tjera të përbërëse të kepuces. Për këtë arsye përgatitet dhe kontrollon mirë pasi të kalojë në repartin e prestarisë.

- a) Ndarja e lekures bëhet në tre cilesi (kjo edhe në varesi të klienteles)
- b) Përgatiten boletat bashkë me urdherat përkatëse të shoqëruara me sasine e lekures sipas konsumit të paraqitur në boletë dhe në skeden teknike.
- c) Për të evituar problemin e konsumit të lekures, punëtorët e kualifikuar me anë të fustelave presin lekuren me cilësore, ndërsa punëtorët më pak të kualifikuar presin lekuren me cilësi më të dobët. Fustelat vendosen mbi një sipërfaqe plastike ku më parë është pozicionuar lenda e parë për tu prerë. Ato pozicionohen në baze të një skeme të sakte që quhet skema e prerjes. Kjo skema është ndërtuar në mënyrë të tillë që të bëjë të mundur shfrytëzimin maksimal të sipërfaqes që do të pritët. Gjithsesi lekura natyrale duke qenë e tillë ka zona me defekt që nuk është e mundur të përfitohen pjesë për të realizuar pjesë të faqes së kepuces, dhe sigurisht që ka përqindje defektesh gjatë këtij procesi që varen nga mosha e kafshes së cilesi është

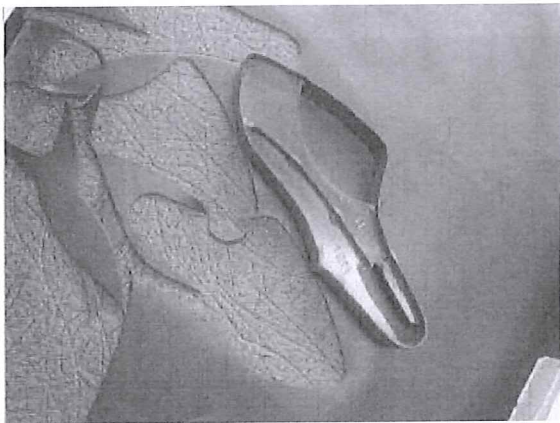


marre lekura, zona ku eshte rritur, prania e insekteve, pesha e kafshes etj. Megjithate konsumi nuk eshte asnjehere absolut per shkak te disa faktoreve si psh:

- Difekte ne lekure (ngjyre, materiali, trashesia)
- Mbetjet nga konfiguracioni i vete lekures
- Kualifikimi i punetorit



Ne kete repart priten edhe materiale te tjera si astare



te ndryshme, goma poroze, materialet rificuese, shtesa te ndryshme (sottopied), llastiku etj. Figura tregon makinerine prerese qe sherben per kete qellim. Ne cdo proces te prerjes se materialeve ne repartin e prestarise krijohen mbetje teknologjike, te cilat variojne ne varesi te cilesise se lekures, astarit dhe te artikullit nga 30%-33%.

## 2. *Reparti i shkajimit*

Pas perfundimit te procesit te pare ne repartin e prestarise, kalohet ne repartin e shkajimit ku shkajohet lekura. Me shkajim te lekures kuptohet barazimi i saj domethene

sheshimi ne nje nivel i te gjitha pjeseve te lekures me ane te makinerise se treguar ne figure.

### Makineria qe sherben per shkajim

## 3. *Reparti i qepjes*

Mbasi jane prere faqet e kepuceve nga reparti i prestarise ato kalojne ne repartin e trete, ate te qepjes per te krijuar artikullin perkates sipas porosise se klientit. Ne kete repart vendosen edhe aksesoret perkates, dhe me pas kalojne per kontrollin perfundimtar ku me pas magazinohen ne magazinen e repartit. Ky repart paraqitet me foto ne figuren bashkengjitur.



## 4. *Reparti i qepjes me dore*

Ne kete repart kryhet qepja me dore e shuallit me syprinen dhe me pas kontrollohet me urdherin perkates per tu kaluar me pas ne nje repart tjetër, ate te montimit. Foto te ketij reparti paraqiten ne figuren ngjitur.



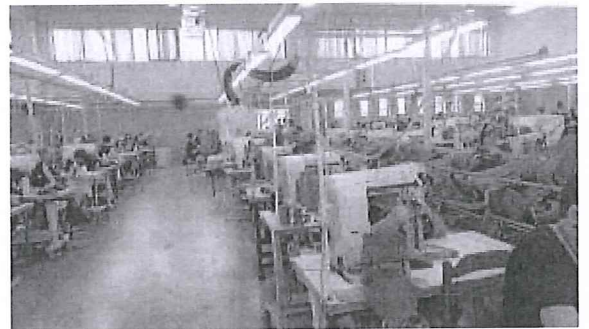


## 5. Reparti i montimit

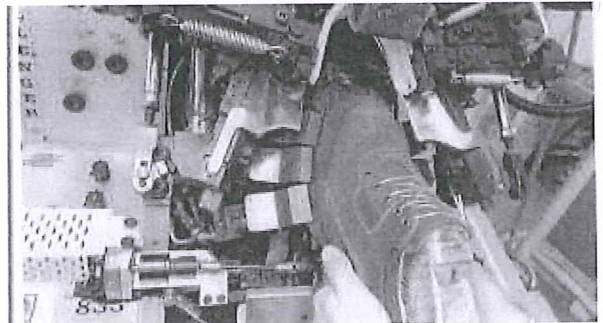
Procesi fillon me shtrimin e manovise sipas urdherave te punes me forma plastike dhe produktin e paperfunduar. Ne figure paraqitet foto nga procesi i manovise se montimit.



Me pas vazhdohet me perdorimin e makinerise se premontes(paraqitur ne figure), e cila sherben per futjen ne kallep te produktit, ne kete rast, kepuces qe do te prodhohet. Gjate terheqjes ne kete makineri, mund te kete mbetje nga demtimi i lekures gjate terheqjes.

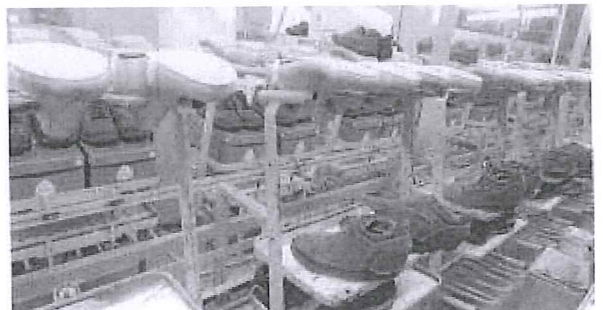


Ne raste te tilla demtimesh, ripriten pjeset dhe riqepet perseri faqja e kepuces per te vazhduar me lyerjen me mastic te saj dhe injektimit te shollave te kepuces. Me pas futet ne furren e treguar si ne figure.



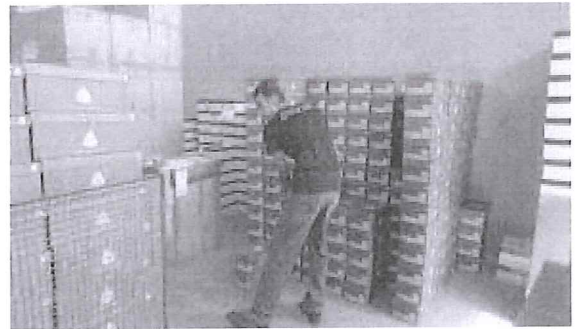
Pastaj kalon ne frigorifer e me pas te ilustrimi e shkelqimi.

Ftohese ne frigorifer me temperature  $-16^{\circ}\text{C}$  ku mbahen kepuces perpara se te llustrohen e tu jepet shkelqimi i duhur.



## 6. Paketimi

Ne disa kuti te vogla vendosen etiketat ku eshte vendosur artikulli, numri dhe ngjyra e kepuces. Ne fund kryhet kontrolli i produktit te perfunduar, ku behen edhe riparimet e tjera te nevojshme.



Pastaj behet ambalazhimi ne kutite e vogla te kepuceve. Me pas produkti i perfunduar i ambalazhuar ne kutite e vogla kalon ne magazinën e repartit te montimit ku vendosen ne kutite e medha, te cilat mund te jene nga 4 palesh deri ne 15 palesh kepuce. Me kete mbyllet edhe procesi teknologjik i produktit perfundimtar.

Eksportimi i produktit te perfunduar behet rifuxho per te pasur shfrytezim sa me te madh te hapesires. Paletat vendosen vetem me kerkese te klientit. Gjate ketij procesi teknologjik krijohen mbetje teknologjike ne te gjitha materialet, dhe mund te themi qe Pesha Neto ne Import eshte e barabarte me Peshen Neto ne Export se bashku me Mbetjet Teknologjike.

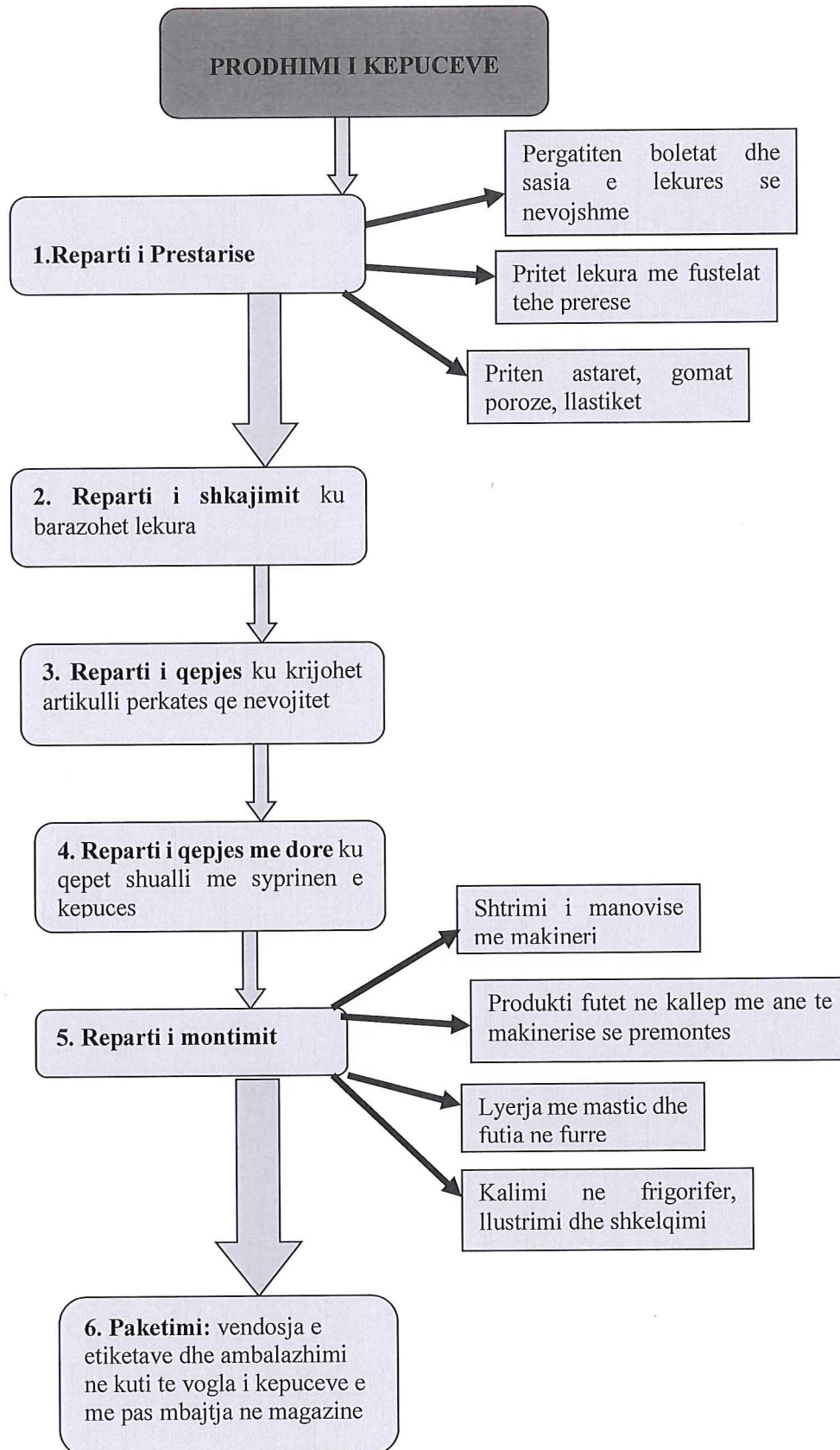
Subjekti **Fital Sh.p.k** punon me material te ardhur nga importi ku lenda e pare ka perfunduar procesin e perpunimit kimik jashte vendit tone dhe gjithe materiali vjen i certifikuar dhe me fatura doganore te preçizuara. Disa nga materialet qe perdor aktiviteti per linjen e prodhimit te kepuceve jane:

- ✓ Lekure
- ✓ Astar
- ✓ Kuti, fill qepje, nastro, qese plastike, perforcues
- ✓ Mastiç, Llustrues
- ✓ Sfungjer
- ✓ Zinxhira
- ✓ Forcues thembrash
- ✓ Forcues majash
- ✓ Pasantina



Lenda e pare mbasi vjen ne fabrike kalon ne procesin e prodhimit dhe per frot qe dalin mbas prodhimit grumbullohen ne ambiente te caktuara brenda territorit te fabrikes dhe periodikisht ne bashkepunim me perfaqesues te doganes inventarizojne materialin e mbetjeve dhe bejne asgjesimin. Behen procesverbalet perkatese per materialet e vena ne pune dhe materialet qe asgjesohen. Proçesi ne te shumtat e rasteve kryhet me makina qe punojne me energji elektrike dhe ne pajisjet ku ka çlirime te daljeve te gazrave volative jane instaluar ventilatore aspirimi.

Procesi teknologjik i prodhimit te kepuceve paraqitet sipas skemes teknologjike si me poshte:





Disa nga instalimet e perdorura jane:

1. *Frigoriferi ku mbahen kepuçet*
2. *Makineria e premontes*
3. *Furra ku piqet mastiçi*
4. *Makineria e shkajimit*
5. *Makineria e manovise se montimit*
6. *Makineri prerese*

Te gjitha keto instalime, mjete dhe pajisje pune paraqiten ne procesin teknologjik me siper, me figura dhe te shpjeguara ne baze te funksionit qe ato kryejne.

Nje rendesi te vecante ka edhe prodhimi i suprinave (pjesa e fundit e kepuceve). Lekura qe perdoret per suprinat eshte e bute dhe kompakte, ndonjehere elastike, ne menyre qe te gjitha shtresat te formojne nje te tere dhe shtresa ne sipërfaqe te jete si nje trup i vetem. Nje lekure me cilesi te mire vjen nga nje fabrike lekuresh teknologjikisht te perparuara.

Perveç elemeteve te mesiperme ne prodhimin e kepuceve, subjekti **FITAL Sh.p.k** perdor edhe disa element te tjere te cilet ndikojne ne cilesine dhe sigurine e produktit.

Disa prej tyre jane:

#### 1. *Ngjyrat, kremrat dhe materialet e pastrimit*

Jane materialet qe perdoren normalisht ne fazat e mbarimit te procesit te prodhimit. Ngjyrat jane kryesisht me baze dylli dhe vete – lustrimi. Kremi ndihmon per ti bere kepuçet te duken me te mira dhe ti beje te shkelqejne. Per pastrimin perdorim element te vecante per te ndihmuar ne heqjen e papastertive te depozituara ne kepuce gjate ciklit te perpunimit .

#### 2. *Fillerat*

Fillerat qe perdoren jane nga fibrat e pambukut, gjithashtu perdoren dhe ato prej nyloni ne rastet kur duhet te jene me rezistent, kjo ne varesi edhe te kepuces qe prodhohet dhe cmimit me te cilin ajo do te tregtohet.

#### 3. *Lidhesit e kepuceve*

Prodhohen ne baze te normave te komunitetit europian, jane shume te mira dhe nuk shkaktojne ndotje per ambientin apo te jene toksik per perdoruesit.

#### 4. *Aksesoret (guarnicionet, fibrat dhe morselati)*

Jane gjithmone te projektuar per prodhimet sipas normativave te komunitetit europian, respektivisht ne mbeshtetje te ligjeve te sigurise dhe ne kompozicion te materialit. Te gjitha keto proçese realizohen ne ambiente ku vazhdimisht permiresohen kushtet e punes dhe teknologjia baze. Ne kete pike mund tethemi se kepuca eshte nje produkt ekologjik dhe i riciklueshem.

### 5. *Forcuesit*

Jane te gjitha elementet te cilat mbeshtetin suprimen ne pikat ku eshte nenshtruar tension i forte. Materialet per forcim duhet te jene adekuate, e ngurte apo e bute ne varesi te llojit te lekures qe duhet forcuar.

### 6. *Ngjitesit*

Reagentet ose ngjitesat jane ato substanca ose produkte qe kane vetite lidhese dhe bashkuese te dy sipërfaqeve. Termi adesiv eshte perdorur gjeresisht per te cilesuar substancat me origjine sintetike, ndersa Termi col eshte per rastet e substancave me origjine natyrale.

#### ➤ **Avantazhet qe ofron Fabrika e kepuceve ne treg.**

- ✚ Kepuce cilesore me cmime konkuruese.
- ✚ Eksperience shumevjecare
- ✚ Lende te para te cilesise se larte.
- ✚ Modele kepucesh bashkohore
- ✚ Realizimi i shpejte i porosive.

#### • **Pershkrimi i mjedisit te rajonit**

Rajoni i Shqipërisë përbën një hapësirë të rëndësishme dhe të vlefshme nga pikëpamja ekonomike, e parë në dy këndvështrime: si në atë të zhvillimit dhe atë mjedisor.

Shqipëria, si palë nënshkruese e një numri konventash ndërkombëtare dhe dokumentave të tjera ligjore (Ramsari, Barcelona, Konventa e Biodiversitetit, etj dhe duke qenë në këtë pozicion edhe legjislacioni në mbrojtje të mjedisit që është miratuar vitet e fundit dhe është në fuqi është përshatur sipas kërkesave për mbrojtjen e mjedisit në vendet e Komunitetit European.

Vizioni i rajonit tone është zhvillimi i qëndrueshëm.

Me zhvillimin e qëndrueshëm kuptojmë jo vetëm rritjen industrial, por krahas saj edhe mbrojtjen e indikatorëve të mjedisit i cili është element thelbësor dhe shumë i rëndësishëm për zhvillimin normal të aktiviteteve të ndryshme që influencojnë në mjedis.

Kjo kërkon që konsideratat shqërore e ekologjike të ekuilibrohen në mënyrë të tillë që të sigurojnë një zhvillim të qëndrueshëm për brezat e ardhshëm.

**Aktiviteti i ketij subjekti ben pjese ne Qarkun Tirane, Bashkia Tirane, Njesia Administrative Nr.6.**

### **POZITA GJEOGRAFIKE E QYTETIT TE TIRANES**

Tirana ndodhet 110 metra mbi nivelin e detit. Lartësia mesatare e fushës së Tiranës është 521 m, kurse dy malet më të larta rrëz të cilëve shtrihet janë Mali i Dajtit me 1612 m dhe Mali me Gropa me 1828 m.

Qyteti gjendet rreth 34 kilometra larg detit Adriatik në perëndim. Nga jugu dhe perëndimi rrethohet nga kodra relativisht të ulta, kurse nga ana veriperëndimore Tirana shtrihet mbi një zonë të rrafshët.

Në periferinë veriore kalon lumi i Tiranës. Disa kilometra më tutje nga ana jugore rrjedh lumi i Erzenit. Sipërfaqja e qytetit të Tiranës është rreth 31 km<sup>2</sup>, ndërsa sipërfaqja e gjithë rrethit është 1288 km<sup>2</sup> dhe përfshin katër qendra: Tiranën, Vorën, Krrabën dhe Kamzën si dhe 150 fshatra.

Qendrën e Tiranës e përshkon përroi i Lanës i cili në grykëderdhje bashkohet me lumin Ishëm.

Tirana ndodhet në të njëjtin paralel me Napolin, Madridin dhe Stambollin dhe në të njëjtin meridian me Budapestin dhe Krakovin.

## Klima

Në Tiranë mbizotëron një klimë nëntropikale-mesdhetare me rreshje dimërore dhe me temperatura mesatare vjetore në korrik + 24° Celsius dhe në janar +7° Celsius. Në vit bie 1 189 mm shi.

---

• Temperatura mesatare vjetore	24°C
• Temperatura mesatare e Janarit	7°C
• Temperatura mesatare e Gushtit	24°C
• Temperatura absolute me e ulet ka zbritur ne	-9°C
• Temperatura absolute me e larte ka arritur	39°C-43°C
• Sasia mesatare vjetore e reshjeve	1189 mm
• Sasia maksimale vjetore	1542 mm
• Sasia minimale vjetore	637.7 mm
• Ore me diell ne vit	2786 ore
• Lageshtia mesatare vjetore	70%
• Shpejtesia e eres me e madhe sipas muajve	24-40m/sek
• Drejtimi kryesor i eres	veri-juglindore, perendimore, puhi detare.
• Lartesia mbi nivelin e detit	89m

---

## Kryeqyteti

Tirana u shpall kryeqytet i përkohshëm i Shqipërisë në 9 shkurt 1920 nga Kongresi i Lushnjës dhe pjesëtarët e Këshillit Kombëtar hynë në qytet në 11 shkurt 1920. Përfundimisht Tirana u shpall kryeqytet i Shqipërisë në vitin 1925 nga Asambleja Kushtetuese.

Në Historinë e Popullit Shqiptar , "Periudha e Pavarësisë" (28 nëntor 1912 – 7 prill 1939), në faqen 249 përmendet shpallja e Republikës Shqiptare nga Asambleja Kushtetuese dhe miratimi i statutit apo kushtetutës republikane, në të cilat Tirana shpallet përfundimisht kryeqytet i Shqipërisë.

Në Tiranë, përkundrazi kundërshtimi i Esat Pashë Toptanit, hëpërhë ishte eliminuar, për sa kohë ai ishte kundërshtar i qeverisë së Durrësit. Veç kësaj Tirana ndonëse kishte një popullsi të barabartë me atë të Elbasanit, kishte kushte më të mira për organet qeveritare. Këtu kishte më tepër ndërtesa të mëdha, më tepër lokale publike, më tepër rrugë të gjera, më tepër hotele. Duke marrë parasysh këto faktorë, qeveria e Lushnjës mori vendim më 9 shkurt 1920, që ta vendoste kryeqytetin e Shqipërisë përkohësisht në Tiranë, duke e lënë të hapur çështjen e vendosjes përfundimtare të kryeqytetit kur të mblidhej e para asamble kushtetuese. Me miratimin e të gjithë pjesëtarëve të Kongresit të Lushnjës, anëtarët e Këshillit të Lartë, së bashku me pjesëtarët e qeverisë dhe të Këshillit Kombëtar, hynë më 11 shkurt 1920 në Tiranë, fill pasi repartet e ushtrisë italiane ishin larguar nga qyteti dhe vendosur në Durrës. Banorët e Tiranës e pritën me entuziasëm hyrjen e organeve të larta shtetërore, në kryeqytetin e përkohshëm të Shqipërisë, të cilin asambleja kushtetuese e vitit 1925 e shpalli përfundimisht kryeqytet të saj. Sidoqoftë jeta e Tiranës si kryeqytet i Shqipërisë fillon më 11 shkurt 1920.



## **Arkeologjia**

Mozaiku i Tiranës është i vetmi monument arkeologjik brenda territorit të qytetit të Tiranës. Në vitin 1972, gjatë punës për ndërtimin e pallateve të bllokut "Partizani" në lagjen nr. 9 të qytetit të Tiranës, u zbuluan rrënojat e një ndërtese antike, njëri nga ambientet e të cilit ishte i shtruar me mozaik. Sipas autorëve, kemi të bëjmë me një qendër fshatare të shekujve të parë pas Krishtit që në fillim të shek. III u zëvendësua me një vilë fshatare (rustica). Salla me mozaik e pajisur dhe me një absidë ishte ambjenti kryesor i saj. Autorët mendojnë edhe që në shek. V-VI vendin e vilës e zuri një bazilikë paleokristiane. Pjesa e gërmuar e monumentit u rrethua dhe u vu në mbrojtje nga Instituti i Monumenteve të Kulturës (IMK). Gjatë viteve 2003-2004 punimet e sistemit të rrugëve dhe instalimeve të ndryshme të bllokut "Partizani" zbuluan pranë rrethimit të monumentit pjesë të tjera të kompleksit. Më kryesoret këtu ishin vaskat e fermentimit të mushtit të rrushit, por edhe pjesë të tjera muresh në dy pika të ndryshme. Brenda këtij kompleksi u zbuluan tre stela varresh të periudhës romake. Gërmimet e fundit përforcuan mendimin se kemi të bëjmë me një vilë fshatare, ndërkohë që nuk është gjetur asnjë e dhënë për transformimin në bazilikë paleokristiane të mbështetur nga autorët e gërmimit të parë të viteve '70. Në mënyrë konvencionale, siti arkeologjik është emërtuar dhe njihet me emrin "Mozaiku i Tiranës".

## **BURIMET MJEDISORE**

*Ajri.* Nisur nga monitorimet e gjashtë-mujorit të parë të vitit 2012 (rreth 7,500 monitorime) cilësia e ajrit në këtë periudhë në Bashkinë Tirane është problematike, si pasojë e rritjes së grimcave PM<sub>2.5</sub> dhe PM<sub>10</sub>. Faktoret që kontribuojnë janë: rritja së vëllimit të ndërtimeve, ngritja e pluhurit, lëvizja e automjeteve, në vende të caktuara, cilësia jo e mirë e rrugëve, shtimi i numrit të industrive, cilësia e keqe e karburanteve apo edhe nga djegia e mbeturinave në kontenerët në qytet, por edhe nga djegia e tyre në zonën e vendgrumbullimit të mbetjeve. Të gjithë këta faktorë përbëjnë një kërcënim serioz për të ardhmen e cilësisë së ajrit në Tirane.

*Uji.* Zona e Tiranës është e pasur me ujëra të cekta nëntokësore.. Ujërat e cekta nëntokësore në zonën e Durrësit vijnë nga basenet e Ishmit dhe Erzenit. Këto ujëra kanë një përmbajtje të pH prej 7 deri 9 dhe janë të pijshëm. Akuiferi i ujërave të Tiranës është shumë i fortë me rreth 18 -300 dH; niveli mesatar shkon 10 – 200 dH maksimali është 250 dH

*Toka.* Toka në Tirane siç e përmendëm edhe më sipër ka karakteristika të ndryshme. Kemi tokë bujqësore, pyje dhe kullota si ne Manze dhe Ishem, tokë ranore në bregun e detit si dhe tokën e zonave industriale dhe ish industriale.

### **• IDENTIFIKIMI I NDIKIMEVE NE MJEDIS DHE MASAT PER MINIMIZIMIN E TYRE**

Mjedisi është gjithmone i prekur nga veprimtaritë e ndryshme që ushtrohen në të, por ndikimi mund të jetë i ndryshëm, kjo është e lidhur ngushtë me vetë llojin e veprimtarisë e cila mund të ketë impakt të drejtpërdrejt/te terthorë/te rëndësishëm apo mesatar i pranueshëm. Një nga objektivat e kësaj procedure është identifikimi i ndikimeve të mundshme që mund të shkaktohen në mjedis nga ky projekt në teresi. Identifikimi i ndikimeve të mundshme në mjedisin e kësaj zone do të vlerësohen në njerëz prej fazave kryesore në ato të operimit. Nuk marrim në konsiderat fazën pas përfundimit të veprimtarisë pasi ky projekt do të vazhdojë të jetë i tillë. Disa prej ndikimeve kryesore që janë vlerësuar si të mundshme janë paraqitur si më poshtë. Efektet e mundshme nga aktiviteti do të vlerësohen në mënyrë të përgjithshme.

## **Ndikimet kryesore**

### **1. Ne cilesine e ajrit.**

**Faza e operimit:** Ndikimet kryesore ne kete faze do te shkaktohen nga:

#### **Nga pajisjet operuese gjate procesit te punes**

Nga venia ne pune e pajisjeve te punes te tilla si: makinerite prerese, makinerite e shkajimit dhe ato qepese, gjate procesit te qepjes se shollave te kepuceve emetohen gaze ne ajer ne ambientet e brendshme te kesaj fabrike, edhe pse keto emetime jane ne nivele te paperfillshme, per te shmangur demtimet qe mund te shkaktohen ne aparatin e frymemarrjes se personave qe jane te punesuar aty, eshte vendosur sistem ventilimi.

### **2. Vibrimi dhe zhurmat.**

**Faza e operimit:** Disa burime qe mund te shkaktojne zhurmat dhe vibrimet jane te paraqitura ne menyre te permbledhur si me poshte:

-Si pasoje e punes se pajisjeve ndikime te vogla mund te kete elektromotori i sistemit te ventilimit te ambienteve te brendshme te fabrikes se kepuceve, ndikim jo shqetesues per banoret apo per punonjesit.

- Te shkaktohet nga prania e punonjesve ne ambientin e punes: Prania e punonjesve ushtron ndikim ne rrijte te nivelit te zhurmave nga bisedat dhe veprimet e tyre. Ndikimi i tyre eshte teper i ulet si dhe duke pasur parasysh edhe masat e marra per eliminimin e zhurmave dhe vibrimeve te mundshme.

-Zhurma e krijuar nuk eshte e ndryshme nga zhurma qe shkaktohen ne nje shtepi banimi, pra ndotja akustike eshte ne nivele me te ulta pasi ne kete ambient jane marre masa per humbjen e zhurmave (izolimin akustik dhe termoizolim).

Nuk shkaktohet ndotje akustike e mjedisese te banuara pasi pervec pajisjeve te reja dhe moderne jane marre masa edhe per termoizolim.

### **3. Ne toke.**

**Faza e operimit:** Nuk ka ndikime ne toke pasi nuk ka edhe punime me token, pasi objekti eshte i ndertuar dhe i lidhur me infrastrukturen e zones ekzistuese.

### **4. Ne ujerat nentokesore.**

**Faza e operimit:** Nuk ka ndikime ne ujerat nentokesore pasi nuk ka edhe punime me nentoken, pasi objekti eshte i ndertuar dhe i lidhur me infrastrukturen e zones Kamez.

### **5. Ne flore dhe faune dhe ndikimi nderkufitar.**

Gjate fazes se montimit+ operimit: Nuk ka ndikime ne ne Flore dhe Faune pasi nuk ka edhe punime me ambientin, pasi objekti eshte i ndertuar dhe i lidhur me infrastrukturen e zones Kamez.

### **6. Mbi trashegimine arkeologjike, kulturore dhe historike.**

**Gjate fazes se funksionimit:** Nuk ka as ndikime te tilla

### **7. Ndikime te tjera.**

**Faza e operimit:**

**Drita dhe nxehtesia.**

Nxehtesia e prodhuar nga pajisjet, gjeneratore, etj mund te shkaktojne ndotje termike te mjedisit perreth si dhe mbingarkese te rrjetit te energjise elektrike ne nje nivel shume te ulet, por keto ndikime do te merren parasysh gjate vendosjes se sitemit te ventilimit per te shmangur dhe mbi nxehte te makinerive. Ndikim ka nga ndricimi i mjedisit perreth. Projektimi eshte realizuar me eficence ku cdo makineri eshte e shkalles A per konsum te energjise. Ky projektim eficient sjell ulje te konsumit te energjise elektrike ne teresi.

#### **Rrezatimi.**

Nga makinerite nuk ka ndikim ne mjedis nga rrezatimi, sepse ne asnje ambient pune nuk perdoren materiale qe rrezatojne ne mjedis dhe qe kane impakt negative dhe per vete mjedisin human(mbi punonjesit).

#### **8. Mbetjet e prodhuara.**

Gjate zhvillimit te aktivitetit te subjektit "FITAL" Sh.p.k do te gjenerohen mbetje te ngurta:

4 **Mbetje qe dalin nga industria e lekureve, pelicerite dhe tekstili**

5 **Mbetjet urbane (mbetjet shtepiake dhe tregtare, mbnetje industriale e institucionale te ngjashme) perfshire fraksionet e mbledhura vecmas.**

Keto mbetje percaktohen ne baze te **Vendimit Nr. 99, date 18.02.2005 Per miratimin e Katalogut Shqiptar te Klasifikimit te Mbetjeve.**

Ato nuk perbejne rrezik per ndotjen e tokes apo te mjedisit ku hidhen dhe per kete arsye konsiderohen **mbetje te parrezikshme.** Per sa i perket menyres se trajtimit/asgjesimit e menaxhimit te tyre ato trajtohen ne fillim brenda instalimit (fabrikes se prodhimit te kepuceve) duke u vendosur ne kosha, pastaj mbetjet e ngurta urbane merren dhe depozitohen per ne koshat e percaktuar per to nga Bashkia, kurse mbetjet e dala gjate procesit teknologjik trajtohen me kontrate nga Ndermarrja Pastrim-Gjelbrim Treg Kamez.

Sasia e mbetjeve te gjeneruara nga aktiviteti i personelit te punes eshte **0.0012 ton/muaj**, kurse ato te perftuara nga procesi teknologjik i prodhimit te kepuceve eshte **0.0031 ton/muaj.**

Sasia totale vjetore e mbetjeve te ngurta te gjeneruara nga ky subjekt eshte **0.0516 ton/vit.**

Nga zhvillimi i punes se ketij subjekti nuk ka gjenerim te mbetjeve te lengeta.

#### **9. Ndikime indirekte.**

Ndikime te tjera indirekte ky aktivitet ka:

Ne lidhje me konsumimin e lendeve djegese nga gjeneratori, te energjise elektrike dhe te ujit per konsum. Mungesa e energjise elektrike pervec shume problemeve te ndryshme qe po perballlet Korporata Elektroenergjitike(KESH-e), nje nga shkaqet eshte shtimi i kerkesave gjithmone e ne rritje te popullsisë.



**Masa te tjera që duhen konsideruar për të minimizuar ndikimin në mjedis janë:**

- a) Duhet të tregohet kujdes në respektimin rigoroz të kushteve teknike në fabrike për të reduktuar mundësitë e rënies së zjarrit në objekt dhe avaritë në sistem duke shmangur kështu demtimet në mjedisin e zonës përreth.
- b) Lidhur me mbetjet e grumbulluara duhet që shoqëria të bejë trajtimin e herepashershem të tyre që mos të grumbullohen për periudha të gjata kohore në ambientet e brendshme të fabrikës. Mbetjet hidhen çdo ditë në koshat e percaktuar nga Bashkia Kamez në fund të ditës së punës, kur fabrika mbyllet dhe mbetje të tjera të gjeneruara nga procesi teknologjik i prodhimit të kepuceve trajtohen me kontratë nga Ndermarrja Pastrim-Gjelbrim Treg Kamez.
- c) Sasia depozituese e mbetjeve të mos i kalojë volumet e parashikuara në mënyrë që situata të jetë e kontrollueshme.
- d) Të zbatohet projekti i mbrojtjes nga zjarri në mënyrë që të minimizohen rreziqet për jetën e punonjësve dhe mjedisin përreth.
- e) Punonjësit të jenë të trajnuar paraprakisht dhe të jenë vazhdimisht në mbikqyrjen e drejtuesit gjatë proceseve të punës.

**Administratori**

**Skënder PASHAJ**

