

**EMËRTIMI I PROJEKTIT:
SHFRYTËZIM I INERTEVE LUMORE,
NË AFËRSI TE LAGJ. "30 VJETORI"
BASHKIA BERAT**

**VENDNDODHJA
NË AFËRSI TE LAGJ. "30 VJETORI"
BASHKIA BERAT**

Kërkues:

Subjekti "ARIFAJ" Sh.p.k & "DENIS 05" sh.p.k. & "XHAST" sh.p.k.

**Për tu pajisur me lejen mjedisore përkatëse tipi B sipas përcaktimeve
në ligjin nr 10448, datë 14.07.2011 ndryshuar;**

Kontraktor :

“ARIFAJ” sh.p.k;

“DENIS 05”sh.p.k.;

”XHAST”sh.p.k.



PËRGATITUR NGA:
ING./Ark. Edmond SHINJARI



Hyrje

- a) *Pershkrim i shkurtër i vendndodhjes dhe mbuleses bimore te siperfaqes ku propozohet te zbatohet projekti, shoqeruar me foto*
- b) *Informacion per pranine e burimeve ujore ne siperfaqen e kerkuar nga projekti dhe ne afersi te saj .*
- c) *Nje identifikim te ndikimeve te mundshme negative ne mjedis te projektit, perfshire ndikimet ne biodiversitet, toke, uje, ajer.*
- d) *Nje pershkrim te shkurtër per shkarkimet e mundshme ne mjedis te tilla si , ujera te ndotura, gaze dhe pluhur, zhurme, si dhe prodhimin e mbetjeve*
- e) *Informacion per kohezgjatjen e mundshme te ndikimeve negative te identifikuara*
- f) *Te dhena per shtrirjen e mundshme hapesine te ndikimit negative ne mjedis, qe nenkupton distancën fizike nga vendodhja e projektit dhe vlerat e ndikuara qe perfshihen ne te*
- g) *Mundesine e rehabilitimit te mjedisit te ndikuar dhe mundesine e kthimit te siperfaqes te mjedisit te ndikuar ne gjendjen e meparshme, perfshire edhe token bujqesore , si dhe kostot financiare te peraferta per rehabilitimin*
- h) *Masat e mundshme per shmangien dhe zbutjen e ndikimeve negative ne mjedis*
- i) *Ndikimet e mundshme ne mjedisin nderkufitar (nese projekti ka natyre te tille)*



HYRJE

Bashkimi i Operatoreve “ARIFAJ” sh.p.k. ; “DENIS-05” sh.p.k.; “XHAJ” sh.p.k., per aktivitetin Veprimtari per zbatimin e kontrates Reference P/Punë 2020/GOA/-165, te dates 10.11.2020 e lidhur ndërmjet “FONDIN SHQIPETARE TE ZHVILLIMIT “, Nr.2768 Prot .Objekt i kontrates “Rikualifikim i Unazes se Re Berat”.

Aktiviteti i propozuar lidhet me aktivitetin minerar te Shfrytezimit te inerteve lumore , rere dhe zhavorr ne shtratin e lumit **Osum (Ne afersi te Lagj.”30 Vjetori”)** si aktivitet per zbatimin e kontrates Konkensionare per ndertimin , venien ne pune te objektit “Rikualifikim i Unazes se Re Berat”.

Raporti synon te jape nje informacion te detajuar dhe te besueshem lidhur me ndikimin mjedisor te projektit te propozuar ne perdorimin e shtratit te lumit , efektet lidhur me ndikimet ne floren, faunen, ujine , emetimin e gazeve sere ne atmosfere, shkarkimet ne toke, uje, ndotjen akustike, si dhe cdo ndikim social ekonomik ne punesimin lokal, permiresimin e infrastruktures dhe ndikimeve te tjera te rendesishme mjedisore ose sociale, perfshin gjithashtu parashikimin dhe planifikimin e masave zbutese te ndikimeve te projektit ne mjedisin fizik dhe social me qellim permisimin e cilesise dhe qendrushmerise se mjedisit nepermjet :

-Marrjes ne konsiderate te ceshtjeve te mjedisit ne fazen e pergatitjes se projektit.

-Shqyrtimit te alternativave te ndryshme brenda projektit.

-Te jape nje gjendje sa me reale, nga pikepamja e ndikimit te aktivitetit

-Analizen e faktoreve pozitive e negative mjedisore, percaktimin e masave zbutese per reduktimin e ndikimeve negative.

-Nxjerrjes ne dukje dhe vleresimin cilesor te ndikimeve ne mjedis te projektit.

-Propozime te masave zbutese te ndikimit ne projekt.

Projekti tenton permiresimin e vlerave ekologjike e rikrijuese te territorit, gjate shfrytezimit te tij.

Per kete problem u be mbikqyrja e terrenit ne te gjithë zonen, duke kryer vrojtime te ndryshme , si dhe te biodiversitetit.

Ne raport jepet statusi i territorit, korniza ligjore e tij, mjedisi biofizik, gjeologjia e rajonit, gjeologjia e zones ku do zhvillohet aktiviteti, hidrogjeologjia dhe veçoritë kryesore te gjeologjise se shtratit te lumit.

Mjedisi dhe mbrojtja e tij nuk eshte i rendesishem vetem per njerezit por eshte thelbesor dhe i nevojshem per te gjitha qeniet ne toke. Njerezit duhet te kuptojne se si perdorimi i burimeve mjedisore dhe perfitimet qe vijne nga ato te mos demtohen por te jete e mundur te perfitohet sot dhe ne te ardhmen.

Termi mjedis dhe burime natyrore perdoren shpesh por jo gjithmone me kuptimin e qarte qe i perkufizon .

Burimet natyrore i referohen burimeve te tokes, ujerave siperfaqesore dhe nentokesore , ajrit qe rrethon token, cdo gje qe rritet ne toke apo det si dhe burimet qe gjenden nentoke si psh mineralet. Mjedisi eshte me gjithperfishires, cdo gje qe na rrethon.

Thjesht duke perdorur burimet natyrore ne rrezikojme ne mbiperdorimin dhe shterimin e tyre . Shterimi i burimeve natyrore eshte nje nga problemet thelbesor te crregullimit te mjedisit. Ne te perfshihet shterimi i ujit, mineraleve perfshire dhe lendet fosile si dhe shume burime te tjera. Çdo veprimtari e kryer nga njeriu shoqerohet edhe me impakt ne mjedis. Pra impakti mjedisor i referohet ndryshimit te mjedisit natyror nga aktiviteti njerezor.

Kemi dy tipe te impaktit mjedisor

- Shterimi i burimeve
- Ndotja



Ne menyre qe te shmangen keto probleme njerezimi duhet te mesoj se si te menaxhohen burimet natyrore ne menyre te qendrueshme. Pra zhvillimi i qendrueshem i burimeve natyrore nuk eshte gje tjeter vecse perdorimi i tyre ne menyre ekonomike nga brezat e sotem per ti len keto burime te perdoren edhe nga brezat qe do te vijne.

Qendrueshmeria perfshin menaxhimin e gjithë perberesve dhe burimeve natyrore e njerezore me qellim qe te pasurohen me kalimin e kohes dhe te sigurohet nje mireqenie per te gjithë. Zhvillimi i qendrueshem nuk i pranon politikat te cilat cojne ne uljen e bazes prodhuese dhe lene gjeneratat e ardhshme me prespektiva me te ulta (te varfera) dhe/ose rreziqe me te medha se te tonat. Teknologjite qe kontribuojne ne zhvillimin e qendrueshem perfshijne kontrollin e ndotjes,

prodhimin e energjise se riciklueshme, rikuperim burimesh dhe riciklim, menaxhim burimesh dhe kerkime shkencore.

Problemet mjedisore ne vendin tone lidhen me ndotjen e ajrit ne qytet kryesore , ndotja e ujit e cila vjen nga shkarkimi i ujerave te ndotura pa u trajtuar fillimisht dhe mbetjet urbane te cilat jo te gjitha depozitohen ne vendet e caktuara.

Përshkrim i permbledhur i kuadrit ligjor mjedisor dhe institucional qe lidhet me projektin

Në Shqipëri fillimet e legjislacionit mjedisor shfaqen ne vitin 1993 , vit ne te cilin u hartua plani i pare i veprimit ne fushen mjedisore, qe perben dokumentin e pare zyrtar shqiptar mbi politikat mjedisore ne vend. Ky plan veprimi kombetar parashikonte se qeveria duhet te krijojë kuadrin ligjor , ekonomik dhe institucional per zgjidhjen e ceshtjeve mjedisore. Periudhen nga ky vit deri ne miratimin e Kushtetutes ne vitin 1998 mund ta konsiderojme si etapen e pare te zhvillimit te se drejtes shqiptare te mjedisit. Mbas vitit 1998 e ne vijim eshte periudha e dyte e zhvillimit te se drejtes shqiptare te mjedisit, e cila ka si tipar kryesor prirjen e perafimit me legjislacionin e Bashkimit European per mjedisin. Kuadri ligjor mjedisor shqiptar eshte ne persosje dhe pasurim te vazhdueshem dhe zhvillimi i tij nuk i eshte len rasteies, por ka si model dhe drejtues legjislacionin european te mjedisit. Duke qen se kushtetutat ravigezojne drejtimet e rregullimeve te ardhshme dhe me te hollesishme qe realizohen fillimisht me ligje dhe me pas me akte nenligjore edhe ne rastin e vendit tone Kushtetuta perben nje fillese dhe baze te rendesishme lidhur me rolin qe ka mjedisi per shoqerine dhe shtetit tone. Nisur nga permbajtja e neneve te Kushtetutes lidhur me fushen mjedisore mund te pohojme se fryma e Kushtetutes sone eshte ne perputhje me ate te shume kushtetutave te vendeve te tjera demokratike qe u kushtojne rendesi te nje niveli me te larte disa parimeve mjedisore, duke i ngritur ato ne nivelin e ligjit themelor te shtetit, sic jane e drejta per informimin e qytetareve dhe angazhimi e pergjegjesia per nje mjedis te pershtatshem per te jetuar jo vetem brezat e sotem por edhe ata ne te ardhmen.

- VKM nr.686 date 29.7.2015 « **Per miratimin e rregullave , te pergjegjesive e te afateve per zhvillimin e procedures se vleresimit te ndikimit ne mjedis (VNM) dhe procedures se transferimit te vendimit e Deklarates Mjedisore »**
- Ligj nr 12/2015 **per disa ndryshime ne ligjin nr. 10440 date 07.07.2011 « Per vlerësimin e ndikimit ne mjedis »**
- VKM nr. 435 date 12.09.2015 « **Per miratimin e normave te shkarkimeve ne ajer ne Republiken e Shqiperise »**
- VKM nr. 575 date 24.06.2015 **“Per miratimin e kerkesave per menaxhimin e mbetjeve inerte”**
- VKM nr.419 date 25.6.2014 « **Per miratimin e kerkesave te posacme per shqyrtimin e kerkesave per leje mjedisi te tipave A,B dhe C per transferimin e lejeve nga nje subject te tjetri, te kushteve per lejet respektive te mjedisit si dhe rregullave te hollesishme per shqyrtimin e tyre nga autoritetet kompetente deri ne leshimin e ketyre lejeve nga QKL-ja.**
- Ligj nr. 60/2014 **Lejet e Mjedisit te tipave A,B dhe C ne varesi te kapacitetit**



- **Udhezim nr.3 date 02.12.2013 "Per dokumentacionin e domosdoshem per te kerkuar leje mjedisore te tipit A, B dhe C per aktivite te reja dhe ekzistuese".**
- **VKM nr.417 date 25-06-2014 "Per miratimin e tarifave te lejeve te Mjedisit "**
- **VKM nr. 598 date 01.07.2015 "Per percaktimin e rregullave dhe te procedurave per Vleresimin e Ndikimit ne Mjedis nderkufitar "**
- **Vendim Nr. 247, datë 30.4.2014 "Për përcaktimin e rregullave, të kërkesave e të procedurave për informimin dhe përfshirjen e publikut në vendimmarrjen mjedisore"**
- **Vendim nr. 13 date 4.1.2013 « Per miratimin e rregullave, te pergjegjesive e te afateve per zhvillimin e procedures se vleresimit te ndikimit ne mjedis »**
- **Ligji Nr.10 431,date 09.06.2011 " Per Mbrojtjen e Mjedisit"**
- **Ligji nr. 10 463 date 22.09.2011 "Per menaxhimin e integruar te mbetjeve"**
- **Ligji nr. 10 448 date 14.07.2011 « Per Lejet e Mjedisit »**
- **Ligji nr.10 440 date 07.07.2011 « Per Vleresimin e Ndikimit ne Mjedis »**
- **Ligj Nr 10304, datë 15.7.2010 "Për sektorin minerar në Republikën e Shqipërisë".**
- **Ligj nr. 10266 date 15.04.2010 "Per mbrojtjen e ajrit nga ndotja" per disa ndryshime dhe shtesa ne Ligjin nr. 8897 dt. 16.05.2002 "Per mbrojtjen e ajrit nga ndotja"**
- **Udhezimin nr.12 date 15.06.2010 per disa ndryshime ne Udhezim nr. 6527 date 24.12.2004 "Mbi Vlerat e lejueshme te elementeve ndotes te ajrit ne mjedis nga shkarkimet e gazrave dhe zhurmave shkaktuar nga mjetet rrugore dhe menytrat e kontrollit te tyre"**
- **Udhezim nr.1 date 03.03.2009 « Per detyrat e organeve mjedisore per te siguruar pjesemarrjen e publikut dhe te OJF-ve mjedisore ne procesin e vleresimit te ndikimit ne mjedis »**
- **Urdhrin e ministrit nr. 146 dt. 8.5.2007 "Per miratimin e listes se kuqe te flores dhe • faunes"**
- **Udhezimin nr 8 dt. 27.11.2007 "Per nivelin kufi te zhurmave ne mjedise te caktuara"**
- **Udhëzim Nr 3, datë 17.05.2006 "Për planet e rehabilitimit të sipërfaqeve të dëmtuara nga guroret"**
- **VKM. Nr 177, datë 31.03.2005 "Për normat e lejuara të shkarkimeve të lëngta dhe kriteret e zonimit të mjediseve ujore pritëse".**
- **Ligji Nr 9385, datë 04.05.2005 "Për pyjet dhe shërbimin pyjor". të ndryshuar dhe aktet nënligjore që rrjedhin prej tij.**
- **Ligji Nr 9115, datë 27.02.2003 "Për trajtimin mjedisor të ujrave të ndotur". Të ndryshuar dhe aktet nënligjore që rrjedhin prej tij.**
- **Ligji nr. 9010 dt. 13.02.2003 "Per administrimin mjedisor te mbetjeve te ngurta"**
- **Ligji Nr 8906, datë 06.02.2002 "Për zonat e mbrojtura". të ndryshuar dhe aktet nënligjore që rrjedhin prej tij.**
- **Ligj nr. 8094 date 21.03.1996 « Per largimin publik te mbeturinave »**

a) *Pershkrim i shkurter i vendndodhjes dhe mbuleses bimore te siperfaqes ku propozohet te zbatohet projekti, shoqeruar me foto*

Pellgu i Osumit eshte I pasur me bimesi , si ne lloje dhe ne shtrirje. Ai shpreh bashkeveprimin e ndersjellte e kompleks te perberjes litologjike, kushteve klimatike, edafike, ekologjike etj. Ketu takohen vende me mikroklima te bute, ku rriten lirshem drure me gjelberim te perhershem si mareja, shqopa, dellenja, ilqe, gjineshtra, ferra, murrizi, dushku etj. Hapesirat me te medha te pellgut te Osumit mbulohen nga shkurret e tipit meshdetar me gjelberim te perhershem e gjetherenes. Bimesia shkallezohet vertikalisht me breza te ndryshem.

Mbulesa bimore e lugines te Osumit perfaqesohet kryesisht nga dy kate, ai I shkurreve mesdhetare dhe I dushkut. Kati I pare ne te cilin takohen disa lloje makjesh, shqopa, mareja etj shtrihet teresisht ne sektorin



e poshtem e deri ne grykederdhje ne lartesine 200- 400 m. Ne kete zone ne te dy anet e shpatit te Lumit Osum ka parcela me dru pishe te bute. Keta fidane jane mbjell ne te kaluaren nga sherbimi pyjor. Kurse kati i dushkut I cili eshte mbizoterues, shtrihet nga 500-900 m. Ndikimi i njeriut vitet e fundit ka rene , ne kete zone nuk priten dru per perdorim nga banoret. Shkurret dhe druret jane pjese e rendesishme e mbuleses bimore , jo vetem per evoluimin e peizazhit por edhe per arsyen sepse ato jane percaktuese per mbrojtjen nga erozioni.



Mare qe rritet ne zone



Shqopa qe rritet ne zone





-Vendndodhja

Vendndodhja e objektit

Shtrati i lumit Osum projektuar për shfrytëzim me karrier ndodhet në pjesën perndimore të qytetit Berat në largësi 0.5-1.5 km larg nga qendra. Shtrati i lumit i kërkuar për shfrytëzim gjendet afër shtratit të derdhjes së perroit të Zagores me shtratin e lumit Osum, si dhe në disa pika ekzistene shfrytëzuar dhe me parë në perëndim kufizohet me bregun e lumit dhe me tejme rrugën nderurbane, ndërsa në lindje me bregun e lumit dhe me tej me rrugën e nacionale Berat-Tiranë dhe në perëndim me shtratin e lumit Osum. Shtrati i lumit projektuar ndodhet në pozicion të favorshëm për shfrytëzim të inerteve, ka gjerësi 200m -250m , gjatësi 550m-600m dhe ka prurje të vazhdueshme të inerteve aluviale me mbizotërim të materialit zhavorr dhe rërë. Shfrytëzimi i aluvioneve lumore do të bëhet në shtratin e lumit Osum. Lumi Osum në pjesën që kërkohet të shfrytëzohet, ndodhet në afërsi të Lagj.Uznove dhe ka një shtrat relativisht të gjërë.



Fig.1

Ne objektin e kerkuar, nuk do te krijohet fenomeni i humbjes se tokes si rezultat i shfrytezimit te inerteve. Sheshi i shfrytezimit ka gjatësi sipas shtratit të sotëm dhe lumores rreth 600m dhe gjërësi rreth 250m, si mesatare. Trashësia e zhavoreve dhe rërës në shtrat është disa metra e trashë, e vërtetuar kjo me punimet e kërkim – zbulimit të realizuara në fillim të viteve nëntëdhjetë nga ish Ndërmarrja Sherbim Ndertimit (NSHN-ja). Nga vrojtimi në terren rezulton se nuk ka ndonjë problem shqetësues për shfrytëzimin e inerteve ne shtratin e lumit. E vetmja gjë që duhet patur parasysh është të evitohet erozioni nga gryerja në anën përëndimore dhe lindore të lumit mbasi aty në kohë reshjesh rryma e ujit mund te afrohet bregut dhe ta demtojte ate duke e errodur. Per te shmangur kete dukuri nuk do te shfrytezohet ne afersi te brigjeve te lumit me afer se 50m, duke lene brez sigurimi, me qëllim që rryma e ujit të disiplinohet dhe të kaloj deri diku në mesin e gjerësisë së lumit.

Ky shesh ashtu si edhe i gjithë shtrati i lumit Osum ka inerte lumore me cilësi të lartë e me fortësi të madhe të përbëra nga shkëmbenj kryesisht magmatik.

Koordinatat kufizuese

Nr	Y	X
1	4411994.3046	4507879.6748
2	4411956.5400	4507418.6430
3	4412477.9794	4507021.7151
4	4413312.1991	4506554.8567
5	4413868.4989	4506407.5039
6	4414565.0630	4506731.0730
7	4414373.6420	4506830.6760
Sip.		0.455 Km²



Lidhur me mendimin e Drejtorise Teknike te Ministrise Mjedisit per mbajtjen parasysh te referencave ndaj ligjit te pyjeve dhe te dhenave kadastrale per pyjet dhe kullotat, Siperfaqja e projektuar per shfrytezim inerteve nga shtrati I lumit Osum nuk ben pjese ne kadastrin pyjore dhe kullusore te rrethit Berat, qarku Berat. Objekti shfrytezimit është shtrat lumi.

Bazuar ne nenin 12 Pika 1 e ligjit nr.10440 /2011 “Per vleresimin e ndikimit ne mjedis” te ndryshuar ne perfundim te procedures se thelluar te vleresimit te ndikimit ne mjedis, Ministri leshon deklaraten mjedisore e cila mund ti sugjeroj autoritetit planifikues sipas pikes

Miratimin e lejes se zhvillimit te atij projekti, pa asnje verejtje nga pikepamja mjedisore

Miratimin e lejes/licences se zhvillimit te atij projekti m ekushtet qe duhet te permbushen nga zhvilluesi, per te parandaluar, minimizuar dhe menaxhuar ndikimet negative ne mjedis .

Nga ana jone (p.f. Inxh./Ark. Edmond SINJARI) do te zbatohen me perpikimeri te gjitha kushtet qe do te vendosen ne deklaraten mjedisore nga ana e ministrise per te parandaluar, minimizuar dhe menaxhuar ndikimet negative ne mjedis.

Distanca e projektit me rruget automobilistike ne zone

Vendndodhja e projektit te shfrytezimit mendohet te jene disa pika të tilla (shfrytezimi) gjate gjatesise që pershkron ndertimi "Rikualifikim Urban i Unazës së Re Berat" .

Distanca e shfrytezimit te inerteve nga ky investim eshte afersisht 2 km(ish bonifikimi) ,shih.fig.2, si dhe ne pika me nje largesi deri 300ml dhe 500ml nga ky segment rrugore. Nepermjet rruges nacionale Berat-Tirane dhe ne shtartin e lumit ku do te shfrytezohet.

Theksojme se inertet do te perdoren për ndërtimin e paketes se shtresave rrugore dhe argjinitures mbrojtese, pra kryesisht per nenshtrese, shtrese bonifikuese dhe neshshtrese . Ne gjithe gjatesine e vet rruga dhe argjinatura do te kemishohet me me shtresa vegjetale dhe mbjedhje bari sipas projektit per te menjanuar rrjedhjet e ujit,pjesa e argjinitures eshte nen presion.

Inertet qe do te sigurohen nga shfrytezimi i shtratit te lumit do te shkojne ne impiantin e fraksionimit, nje pjese,pjesa tjeter do te vendoset ashtu si do te merret direct nga shtrati I lumit, sipas projektit qe ka shoqeria qe ndodhet ne afersi rreth 1,5 km, I pajisur edhe me leje Mjedisit Tipi B ...

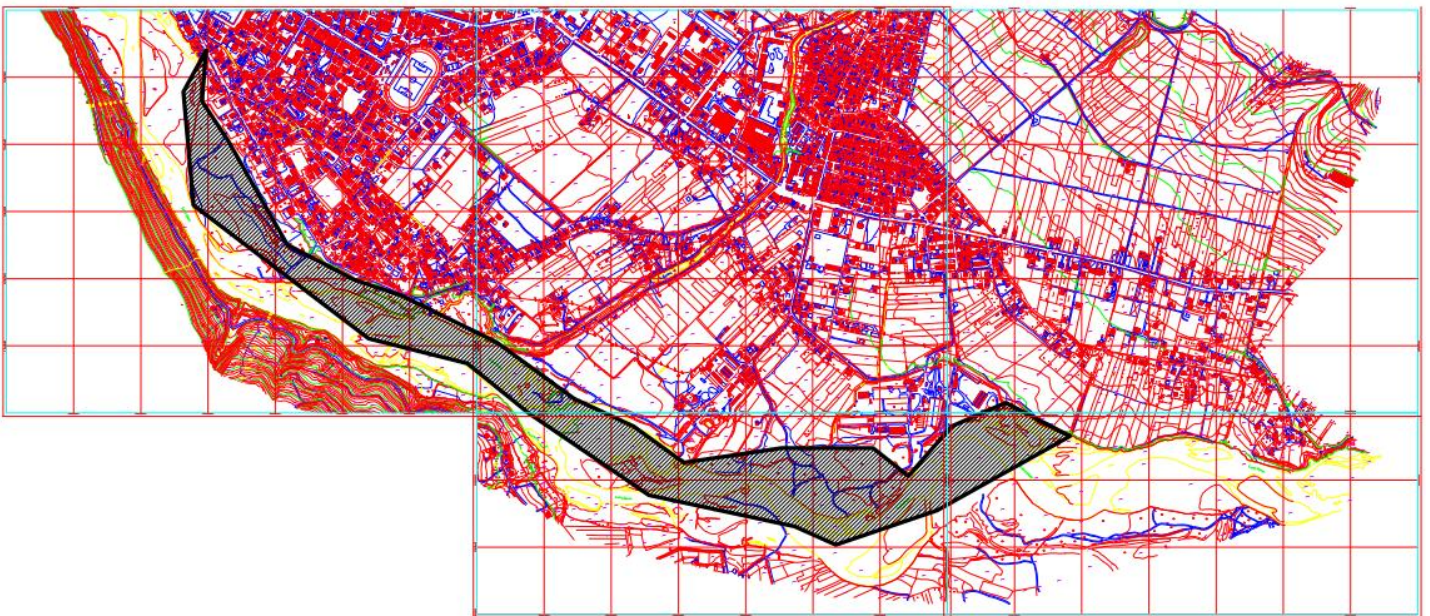
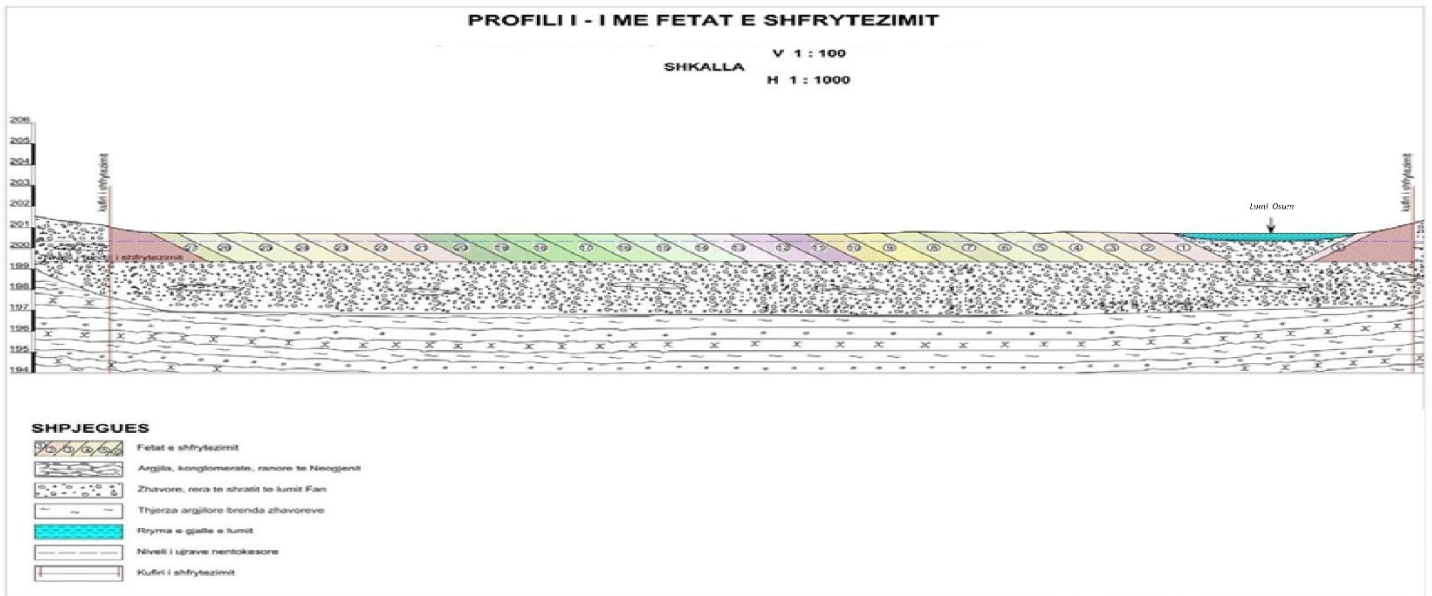


Fig.2





b- Informacion per pranine e burimeve ujore ne sipërfaqen e kerkuar nga projekti dhe ne afersi te saj

Pellgu ujëmbledhës i lumit, shtrihet në pjesën qendrore të Shqipërisë. Ky lum zë një sipërfaqe ujëmbledhëse, sipërfaqe të pellgut ujëmbledhës 2150 km², me gjatësi 161 km, lartësi mesatare 828 m. Formohet nga bashkimi i përrenjve të shumtë që rrjedhin nga shpatet Jugore të masivit malor të Vithkuqit dhe shpatet Perendimore të Gramozit. Pikënisja është një perrua i vogël i Leshnjës, që pasi del në pllajën e Kolonjës, merr emrin Osum. Pas bashkimit të përrenjve të Leshnjës dhe të Kalepakës e derisa del në Skrapar, Osumi merr ujërat e shumë përrenjve malorë (të Viligës, Gostivishtit, Kalaveshit, Stravekës etj). Kur del në fushë, në luginën e gjerë të Beratit, pasi merr edhe ujërat e përroit të Velabishtit dhe ato të përroit të Lapardhasë, Osumi bashkohet me lumin Devoll. Pellgu i Osumit në pjesën e sipërme është i përbërë nga shkëmbinj gëlqerorë dhe magmatikë, me ujëra nëntokësore, në pjesën e mesme të pellgut ka fliş e sidomos gëlqerorë të karstëzuar, prej të cilëve dalin edhe burime të fuqishme si ai i Guakut, Bogovës, Urës Vajgurore (Dimal) etj. Prurja mesatare shumëvjeçare e Osumit në derdhje është m³/sek. me një modul rrjedhjeje të ulët prej 1/sek për km². Prurja maksimale me përsë-ritje 1 herë në 100 vjet është 1370 m³/sek. Sasia e lëndëve të ngurta pezull që transporton O. është mesatarisht 3.6 milionë tonë në vit. Ujërat kanë mineralizim mesatar 345 mg/lit, me temp. mujore që ndryshon nga 6.3° në janar deri në 21.8°C në gusht.

Një nga degët më kryesore të lumit Osumit si nga madhësia e sipërfaqes po ashtu edhe nga rrjedhja ujore është perroi i Zagores dhe perroi i Bilces.

c- Informacion lidhur me identifikimin e ndikimeve te mundshme negative ne mjedis te projektit perfshire ndikimet ne biodiversitet, uje, toke dhe ajer

Problemet e biodiversitetit perbejne aktualisht nder problemet më me rëndesi ne rruzullin tokesor. Termi biodiversitet eshte shume kompleks dhe si i tille, zhvillimi dhe percaktimi i strategjive te pershtatshme per mbrojtjen e tij, shoqerohet me nje proces te veshtire zgjedhesh dhe vendimmarrjesh. Biodiversiteti perben teresine e llojeve dhe ekosistemeve ne nje rajon, apo ne gjithë rruzullin tokesor. Ekosistemet jane te nje rëndesie te vecante sepse ato perbejn bazat per ekzistencen e llojeve. Cenimi i tyre, si rezultat i aktiviteteve te ndryshme ekonomike shoqerore perben nje shqetesim per njerezit dhe studiuessit. Vlera e nje



biodiversiteti te larte per njerezimin jepet para se gjithash nepermjet funksionit te tij si stabilizator i biosferes dhe si burim direkt i prodhimit.

Zhvillimi i aktivitetit te shfrytzezimit te kromit do te behet me punime nentokesore dhe siperfaqesore. **Punimet siperfaqesore me kariere (shtratin e lumit Osum) do te zen nje siperfaqe prej 0.455 ha** ndaj ndikimi ne biodiversitet eshte ne nivele shume te uleta. Flora dhe fauna do te preket ne siperfaqe shume te vogel nga punimet siperfaqesore si dhe hyrjet e galerive.

Nga ky aktivitet nuk demtohet flora dhe fauna e rrezikuar e percaktuar ne VKM nr. 804. dt. 4.12.2003 dhe e listuar ne urdherin e Ministrit nr. 146, dt. 8.5.2007 Nga subjekti ne zbatim te projektit do te merren masa qe zona ne shfrytzezim te jete gjithmone e kufizuar dhe te rehabilitohet sheshet e sterileve dhe grykat e galerive ne mbyllje te aktivitetit.

Zona e kerkuar per shfrytzezim nuk përfaqëson zone me rëndësi të veçantë dhe për këtë arsye nuk është parashikuar sipas Strategjisë për "Ruajtjen e Biodiversitetit dhe Planit të Veprimit si Zonë e Mundëshme" për tu shpallur "Peizazh i mbrojtur".

Ndikimet ne toke

Zhvillimi i aktivitetit nuk ka shkarkime ndotese ne toke, ne vendet e caktuara ne projekt (depozitat e sterileve) parashikohet depozitimi i materialit te paperdorshem dhe perpunimi i tij me toke vegjetale per te mundesuar mbjelljen e bimeve dhe pemeve karakteristike te zones gjate fazes se rehabilitimit te krahut lindore te argjinatures se re dhe me tej ne lumen Osum dhe shesheve te depozitimit. Dherat e depozituara ne damba nuk permbajne elemente kimik ndotes per token, do te perpunohen me dhera te pasuruara me humuse, do te transportohen dhe shperndahen me trashesi mbi 25 cm dhe do te pyllzohen me bime qe riten ne zone per gjelberimin e saj. Ne faze te dyte qe eshte faza e shfrytzezimit keto sterile do te rikthehen ne miniere per te mbushur hapesirat e shfrytzezimit qe do ti sherbejne investitorit per shfrytzezimin maksimal te rezervave te mineralit te kromit dhe mbrojtjen e minieres nga shembjet qe mund te jene burim aksidenti.

Theksojme se keto sterile jane inerte me perberje mineralogjike te njejte me depozitimet e terrenit ku kryhen punimet, prandaj nuk demtojne faunen dhe floren e zones.

Gjithashtu mbetjet e krijuara nga veprimtaria humane e punonjesve ose nga proceset e punes do te trasportohen ne sheshin e depozitimit te miratuar nga pushteti vendor.

Ndikimet ne uje

Ne procese teknologjike te shfrytzezimit te kromit me punime te kombinuara nuk do te perdoret uji. Aktiviteti do te prodhoj zhavorr dhe rere i cili me pas do te eksportohet pjeserisht per perpunim te metejshem (*I destinuar per prodhim betoni*).

Ujrat e shiut do te sistemohen permes hapjes se kunetave dhe kanaleve per drenazhim dhe disiplinimin e ujerave te rreshjeve atmosferike dhe me pas me rrjedhje natyrale do i bashkohen lumit Osum.

Ndikimet ne ajer

Zhvillimi i aktivitetit do te sjell emetime te pluhurave ne mjedis gjate hapjes se grykes te galerive dhe shfrytzezimit me siperfaqe me qene se projekti parashikon rrezimin e materialit me perdorim te LP formacionet jane relativisht te forta do te kete lirime pluhurash per kete parashikohet shpimi i lagur dhe sperkatja me dushe uji, burime te tjera ndotese per ajrin nuk do te kete. Pajisjet qe do te perdoren per shfrytzezimin dhe transportin e zhavorit dhe reres (materialeve inerete) do te jene bashkohore dhe ne gjendje te mire teknike ne menyre qe te shmangen emetimet nga djegia e lendeve djegese qe ato perdorin.

Shfrytzezimi i shtratit te Lumit Osum per zhavorr dhe rere eshte nje proces i thjeshte pune me nxjerrje te ketyre te fundit nga punimet siperfaqesore, ngarkim te prodhimit me eskavator dhe transport me kamione. Meqenese nuk do te perdoren ne procesin e shfrytzezimit lende te demshme, nuk do te kete shkarkime te lendeve kimike te demshme per mjedisin ne ajer, toke dhe uje. Siperfaqja nen te cilen do t'i nenshtrohet shfrytzezimit nuk eshte toke bujqesore produktive. Ushtrimi i aktivitetit nuk ndikon negativisht ne cilesine dhe sasine e tokes bujqesore. Tokat bujqesore ndodhen jasht zones ku do te kryhet aktiviteti.

Ndikimet e identifikuara nga zhvillimi i aktivitetit jane ndikime direkte ne mjedis.

Tabela e identifikimit te ndikimeve te mundeshme negative ne toke.



	Ndikimi i mundshem	Sqarim
1	<i>Derdhja pa dashje e vajrave dhe lubrifikanteve nga mjetet e punes.</i>	<i>Bëhet fjale per ndonje rast te rralle te rrjedhjes gjate difekteve dhe çarje te tubave dhe sotokartit te mjeteve motorike dhe nderrimit te vajrave ne makinerite gjate prodhimit dhe transportit te mineralit.</i>

Tabela e indentifikimit te ndikimeve te mundeshme negative ne ajer.

	Ndikimi i mundeshem	Sqarim
1	<i>Shkarkimi i gazeve ne sasi minimale nga lenda djegese</i>	<i>Sasia e gazeve nga djegia e karburantit qe do te shkarkohet nga mjetet motorrike. Eshte standart i teknologjise se prodhimit te mjeteve dhe i karburantit.</i>
2	<i>Emetimi i zhurmave nga puna e makinerive</i>	<i>Vlerat standart te emetimit te zhurmave sipas teknologjise se prodhimit te makinerive, kontroll teknik te makinerive.</i>
3	<i>Emetimi i nxehtesise dhe zhurmes nga shperthimi i lendes plasese.</i>	<i>Nuk do te kete emetim te nxehtesise dhe zhurma mbi normat e lejuara.</i>

Tabela e indentifikimit te ndikimeve te mundeshme negative ne biodiversitet.

	Ndikimi i mundeshem	Sqarim
1	<i>Shqetesim i mundeshem i faunes.</i>	<i>Ndikim i perkoshem.</i>

d) *Nje pershkrim te shkurter per shkarkimet e mundshme ne mjedis te tilla si , ujera te ndotura, gaze dhe pluhur, zhurme, si dhe prodhimin e mbetjeve*

Gjate zhvillimit te aktivitetit nuk eshte e nevojshme perdorimi i energjise elektrike , shfrytezimi i inerteve lumore do te behet me mjete motorike.

Aktiviteti nuk perdor ujin gjate zhvillimit te tij dhe si rrjedhim nuk do te kemi as shkarkim te ujerave te ndotura.

Mbetjet te cilat do te krijohen nga aktiviteti i perditshem i punonjesve do te depozitohen ne kontenieret perkates per tu larguar me vone drejt vendgrumbullimit te percaktuar nga pushteti lokal. Persa i perket mbetjeve qe dalin nga shfrytezimi i inerteve lumore ato do te rikthen ne lume ose do te perdoren gjate fazes se rehabilitimit.

-Ndikimet negative shtese (kumulative) ne cilesine e mjedisit ne zonen e projektit dhe burimet natyrore si mineralet, pyjet , burimet ujore

||| Gjate fazes normale te operimit te projektit nuk do te kete emetime te gazeve, lengjeve, mbetjeve toksike, helme te ndryshme dhe substanca te tjera te demshme, te cilat mund te ndikojne negativisht ne shendetin e punonjesve, banoreve dhe mjedisin perreth, floren dhe faunen e zones, burimet ujore. Shfrytezimi i inerteve



lumore me kariere siperfaqesore eshte nje proces i thjeshte pune nxjerrjen e inerteve nga lumi, ngarkim te prodhimit me eskavator dhe transport me kamione. Meqenese nuk do te perdoren ne procesin e shfrytezimit lende te demshme, nuk do te kete shkarkime te lendeve kimike te demsheme per mjedisin ne ajer, toke dhe uje.

Zhurmat ne fazen e ndertimit kryesisht vijne :

- Nga pajisjet qe do te perdoren per hapjen e portaleve te galerive dhe shkalleve te shfrytezimit me siperfaqe

Makinerit dhe niveli i pranueshem i zhurmave

Lloji makinerise	fuqia motorike P (kw)	niveli pranueshem i zhurmes db
Eskavator me zinxhira Fadrome	p = 55	65
Eskavator, paisje ngritese Transportues, etj	p = 15	62

Paisjet e makinerit qe do perdoren ne kete aktivitet do plotesojne direktiven 2000/1/14/CE te Parlatetit Evropian dhe e KE 8 maj 2000, do jene te standartit te aplikueshem ne BE per zhurmat.

Burimet e zhurmave jane ne siperfaqe. Çdo burim perhap vale zhurme. Fusha akustike qe rezulton varet nga karakteristikat e absorbimit dhe reflektimeve te te gjitha pengesave ekzistuese, ndermjet burimit dhe receptorit.

Energjia zvoglohet per gjate rruges si rezultat i absorbimit te siperfaqeve, divergjences gjeometrike dhe absorbimit atmosferik.

Program i perdorur per llogaritjen e nivelit te zhurmave merr parasysh faktori

“A” – niveli i presionit te zhurmes te llogaritur

Faktori « A » perbehet nga kontribuesit qe vijojne

Niveli i fuqise se zhurmes ne drejtim te perhapjes $L_{ne\ drejtim\ te\ eres}$, llogaritet per cdo burim

$$L_{ne\ drejtim\ te\ eres} = LW_{-} - A$$

Ndikim te zhurmave do te kete gjate procesve te punes se shfrytezimit nga makinerite.

Niveli i zhurmave te ketyre makinerive, eshte i atij niveli qe nuk influencon si per te punesuarit dhe per banoret dhe gjallesat per rreth tij.

Niveli zhurmave nga puna e njekoheshme e makinerive ne distance 7 m nga to, eshte me i vogel se 70 dB. Duke mare parasysh shprehjen e nivelit te intensitetit akustik te nje zhurme me relacionin e me poshtem : $L = 10 \lg(I_1/I_0)$ ku L - Niveli akustik i zhurmes te marre ne konsiderate . I_1 - Intensiteti akustik i zhurmave
 I_0 - Intensiteti akustik i references

Vleresojme se niveli akustik i zhurmes ne rruge eshte me i ulet se ai i zhurmes se nje makine qe kalon ne te, praktikisht ai eshte 40-50 dB qe i pergjigjet kushteve te nje bisede me ze normal. Fenomene te tilla si vibracion, ndricim, nxehtesia nuk ka ne zhvillim te ketij aktiviteti ne kete objekt.

Siç thame edhe me siper, zhurmat qe do te krijohen gjate procesit te punes ne objekt jane vetem ato te shkaktuara nga makinerite e shfrytezimit ,te ngarkimit e te transportit të cilat ato jane brenda normave.



Vleresimi dhe identifikimi i impakteve negative dhe pozitive gjate zhvillimit te aktivitetit te shfrytezimit te mineralit te kromit me punime nentokesore

Lloji i ndikimit ne toke	Identifikimi i ndikimit			
	Gjate fazes se germimit te shtratit te lumit dhe punime te ringritjes		Gjate fazes funksionale	
	Po	Jo	Po	Jo
Humbje e tokes per kullote		X		X
Ndryshime topografike te terrenit		X		X
Prishje e tokes bujqesore		X		X
Ndotja e tokes nga rrjedhjet		X		X
Ndotja e tokes nga mbetjet e ngurta		X		X
Ndotja e tokes nga depozitimet e llumrave		X		X

Shenim: Shfrytëzimi i rezervave të zhavorrit dhe reres do të realizohet me punime te kombinuara.

Lloji i ndikimit ne cilesine e ajrit	Identifikimi i ndikimit			
	Gjate fazes se germimit te shtratit te lumit dhe punime te ringritjes		Gjate fazes funksionale	
	Po	Jo	Po	Jo
Prodhimi i pluhurit	X			X
Ndotja nga hidrokarburet, plumbi dhe aerosolet		X		X
Ndotja nga monoksidi i karbonit dhe dioksidit te sqfurit (CO, SO ²)		X		X

Lloji i ndikimit ne floren dhe faunen	Identifikimi i ndikimit			
	Gjate fazes se germimit te shtratit te lumit dhe punime te ringritjes		Gjate fazes funksionale	
	Po	Jo	Po	Jo
Shkaterrimi i rendesishem i habitateve natyrore		X		X
Rrezikimi i nderhyrjes ne bimet e ujit		X		X
Ndertimi i rrugeve te reja qe kalojne permes zones se virgjër		X		X
Percarje apo izolim te habitateve te egra		X		X

Shenim : Ky aktivitet nuk ka ndikim ne floren dhe faunen e zones.

Lloji i ndikimit ne uje	Identifikimi i ndikimit			
	Gjate fazes se germimit te shtratit te lumit dhe punime te ringritjes		Gjate fazes funksionale	
	Po	Jo	Po	Jo



Trajtimi i ujrave te ndotur		X		X
Ndotja e ujit prej pluhurit, plumbit, derdhjeve aksidentale dhe substacave te tjera		X		X
Impakti sekondar ne ndotjen e ujit per tokat bujqesore, ujrat nentokesore etj.		X		X
Modifikim ne drenazhim e ujrave natyrale		X		X
Ndotja e ujrave siperfaqesore dhe nentokesore nga llumrat		X		X

Lloji i ndikimit ne ndotjen nga zhurmat	Identifikimi I ndikimit			
	Gjate fazes se germimit te shtratit te lumit dhe punime te ringritjes		Gjate fazes funksionale	
	Po	Jo	Po	Jo
Rritja e nivelit ekzistues te zhurmave		X		X
Rritja e nivelit te zhurmave si rezultat i aktivitetit dhe makinerive	X		X	
Rritja e nivelit te zhurmave per njerezit		X		X

Shenim: Ndikimi nga zhurmat do te jet minimal. Makinerit qe perdoren jane te standartit Evropian dhe nuk krijojne zhurme me te larte se 70 dB

Lloji i ndikimit ne perfitimin e tokes	Identifikimi I ndikimit			
	Gjate fazes se germimit te shtratit te lumit dhe punime te ringritjes		Gjate fazes funksionale	
	Po	Jo	Po	Jo
Shkaterrim banesash		X		X
Ndryshime te rendesishme ne programet per te ardhmen e perdorimit te tokes		X		X
Rivendosje banesash		X		X
Shpronosime te tokes		X		X

Shenim: Zona ne fjale, është një zone zhavorrishte dhe aluvionesh lumore dhe pa qendra banimi pranë saj.

Lloji i ndikimit ne trashegimine kulturore	Identifikimi i ndikimit			
	Gjate fazes se germimit te shtratit te lumit dhe punime te ringritjes		Gjate fazes funksionale	
	Po	Jo	Po	Jo



Ndryshime apo demtime te zonave arkeologjike apo me vlere historike e kulturore		X		X
---	--	---	--	---

Lloji i ndikimit ne energji	Identifikimi i ndikimit			
	Gjate fazes se germimit te shtratit te lumit dhe punime te ringritjes		Gjate fazes funksionale	
	Po	Jo	Po	Jo
Perdorim i sasive te medha te karburantit per energji		X		X
Rritje te rendesishme te kerkesave per burime ekzistuese te energjise apo kerkesave per tipe te tjera te energjise		X		X

Lloji i ndikimit ne interesin publik (infrastruktura)	Identifikimi i ndikimit			
	Gjate fazes se germimit te shtratit te lumit dhe punime te ringritjes		Gjate fazes funksionale	
	Po	Jo	Po	Jo
Energji elektrike		X		X
Sistemim i komunikacionit		X		X
Sistemim i kanalizimit te ujrave te zeza dhe te bardha		X		X
Sistemim i ujesjellesit		X		X

Lloji i ndikimit ne shendetin e njerezve	Identifikimi i ndikimit			
	Gjate fazes se germimit te shtratit te lumit dhe punime te ringritjes		Gjate fazes funksionale	
	Po	Jo	Po	Jo
Krijimi i cfaredo rreziku apo mundesie per demtimin e shendetit te njerezve		X		X
Krijimi i raportit te njerezve me rreziqet e mundshme per demtimin e shendetit te tyre		X		X

Gjate funksionimit te punes ne shtratin e lumit punonjesit duhet te tregohen te kujdesshem dhe te respektojne kushtet e sigurimit teknik per punen ne kantier.

Lloji i ndikimit ne qarkullim dhe transport	Identifikimi i ndikimit
--	--------------------------------



	Gjate fazes se germimit te shtratit te lumit dhe punime te ringritjes		Gjate fazes funksionale	
	Po	Jo	Po	Jo
Shtime te rendesishme te qarkullimit te automjeteve	X			X
Pakesime te vendqendrimave te automjeteve apo nevoja per vendqendrim te reja		X		X
Ndikime te rendesishme ne sistemin e komunikacionit		X		X
Ndryshime ne qarkullimin apo te levizjes se njerezve e mallrave		X		X

e. Informacion per kohezgjatjen e mundshme te ndikimeve negative te identifikuar

Gjate fazes normale te operimit te projektit nuk do te kete emetime te gazeve, lengjeve, mbetjeve toksike, helme te ndryshme dhe substanca te tjera te demshme, te cilat mund te ndikojne negativisht ne shendetin e punonjesve, banoreve dhe mjedisin perreth, floren dhe faunen e zones, burimet ujore. Shfrytezimi shtratit te lumit Osum me punime te kombinuara eshte nje proces i thjeshte pune me nxjerrje te zhavorrit dhe reres nga siperfaqja, ngarkim te prodhimit me eskavator dhe transport me kamione. Meqenese nuk do te perdoren ne procesin e shfrytezimit lende te demshme, nuk do te kete shkarkime te lendeve kimike te demshme per mjedisin ne ajer, toke dhe uje. Ushtrimi i aktivitetit nen siperfaqe nuk ndikon negativisht ne cilesine dhe sasine e tokes bujqesore. Tokat bujqesore ndodhen jasht zones ku do te kryhet aktiviteti.

Persa i perket ndikimit ne peizazhin ekzistues dhe topografine e saj do te zgjas per gjate kohes se kryerjes se aktivitetit. Me mbylljen e aktivitetit dhe masat rehabilituese zona e shfrytezuar do te kthehet ne nje peizazh me pamje panoramike te pelqyeshme nga syri i njeriut.

h. *Të dhena per shtrirjen e mundshme hapësirë të ndikimit negativ në mjedis, që nenkupton distancën fizike nga vendodhja e projektit dhe velerat e ndikuara që perfshihen ne te*

Duke njohur teknologjine, operacionet ne terren dhe menyren e shfrytezimit te minieres u indetifikuan ndikimet e mundeshme negative ne çdo receptore - perberes te mjedisit ne objekt.

Indetifikimi i ndikimeve – Permes te cilit u percaktua nderveprimi mjedis-projekt i prodhimit te inerteve lumore dhe u indetifikuan ndikimet e mundeshme gjate kesaj faze sipas receptoreve te mjedisit.

Vleresimi i ndikimeve – Ekspertet mjedisore te fushave te ndryshme bene perpjekje per matjen e gravitetit te ndikimeve . Vleresimi i Sinjifikances ka te beje me vete rendesine e ndikimeve dhe eshte faza me e rendesishme per zbatuesit e projektit sepse argumenton çdo ndikim negativ dhe perafron ate me objektivist me teresine e bashkeveprimeve midis projektit dhe mjedisit. Kriteret e perdorur per vleresimin e rendesise se ndikimeve variojne dhe drejtohen kryesisht nga vlerat e mjedisit te ndikuar.

- *shtrirja fizike dhe kohezgjatja e ndikimeve te identifikuar (Shkalla)*

Shtrirja fizike- Vlereson siperfaqen apo dimesionin hapësirë të një ndikimi të dhene ne raport me burimin që gjeneron ate ndikim, p.sh. ndikimi ne toke nga shfrytezimi eshte nje ndikim saktesisht i percaktuar i cili mund te matet , por ne se do te ket erozion te tokes ndikimi rritet ne permasa fizike te siperfaqes se marre per studim.

- **Kohezgjatja e ndikimit** – Vlereson se sa do te zgjase nje ndikim i caktuar ne dimesionin kohe (ndikim i perhershem apo i perkoshem). Ne rastin tone shfrytezimi i inerteve eshte e perhereshme per nje periudhe kohore që perkon me



afatin e lejes minerare. Ndersa te gjitha ndikimet e tjera negative ne mjedis jane te perkoshme, si shkarkimet e ujit te rreshjeve, gjelberimit , etj

-Kthyeshmeria –Vlereson mundesin e kthimit te mjedisit te ndikuar ne gjendjen e tij te me pareshme (aftesia per tu rehabilituar dhe regjeneruar)

-Rendesia – Realizon nje vleresim total te tre permasave te mesiperme dhe njekohesisht thekson vemendjen qe duhet patur per administrimin e ndikimit.

Ndikimet e parashikuara nuk kane shtrirje te madhe fizike, objekti i shfrytezimit ndodhet ne distance te konsiderueshme nga zona me e afert e banuar dhe nuk preket nga zhvillimi i ketij aktivitetit. Zhurmat qe krijohen gjate hapjes dhe shfrytezimit nuk perbejn ndotje akustike. Analiza e frekuences te zhurmes te emetuar nga keto makineri dhe pajisje tregon se ato ndodhen nen mesataren e frekuences 100 – 150 Hz , e cila eshte e pranueshme nga veshi i njeriut . Koha ne te cilen do te jene te pranishme keto zhurma eshte vetem gjate dites, meqenese ne objekt do punohet vetem me nje turn. Niveli i zhurmave te ketyre mjeteve ne largesi nuk lloji i ndikimeve te identifikuar (direkte dhe jodirekte) do te jete i madh dhe do te jete konform normave ne fuqi.

g) *Mundesine e rehabilitimit te mjedisit te ndikuar dhe mundesine e kthimit te siperfaqes te mjedisit te ndikuar ne gjendjen e meparshme, perfshire edhe token bujqesore , si dhe kostot financiare te peraferta per rehabilitimin*

Ky projekt ka si qellim te riktheje njepermjet rehabilitimit te zones se demtuar, peizazhin e shtratit dhe brigjeve te lumit afersisht ne parametrat e para shfrytezimit, si dhe nje permiresim edhe te ndonje mase hidroteknike apo mbjellje e bimesisë në anë te shtratit të lumit Kjo masë do të zbusë ndikimin në mjedisin e zonës duke krijuar edhe një peisazh çlodhës për kalimtarët e popullatën.

Për këtë qëllim janë parashikuar disa zgjidhje teknike, si në drejtim të parandalimit të erozionit, përmbytjeve, demtimit të veprave hidrike etj ashtu edhe një permiresim të bimesisë në brigjet e lumit në përshtatje me faktorët klimaterike e mjedisore të kësaj zone.

Me këtë projekt që po paraqesim zgjidhet në mënyrë të kënaqshme:

-Sistemimi i tërë zonës ku është bërë ose kryer shfrytëzimi i aluvioneve të lumit Osum.

-Reabilitim të shpërndarjes së sedimenteve.

-Reabilitim të regjimit rrjedhes së ujit.

-Ndërtim të ndonjë prite në anën e lumit sidomos në pjesën lindore të rrjedhës ku relievi i bregut është gati horizontal dhe për pasojë mund të përmbys tokat arë që janë në afërsi të bregut të lumit dhe rrugen nacionale.

-Mbjellje të bimëve karakteristike me përparësi bimëve autoktone e asaj që i përshtatet tokës, për të fuqizuar shpatet dhe parandaluar erozionin.

Punimet e parashikuara për rehabilitimin e zonës së shfrytëzuar.

- *Punime inxhinierike.*
- *Punime biologjike.*

Punimet inxhinierike.

- a. *Mirëmbajtje e rrugëve gjatë shfrytëzimit , sipas projektit të shfrytëzimit dhe masave për evitime të erozionit, përmbytjeve etj. Këto punime mbikqyren gjatë shfrytëzimit, për të siguruar një punë normale dhe për të evituar demtimet e mundëshme të cilat ndikojnë negativisht në mjedisin e zonës e më tej.*



- b. *Sistemim të masës së fraksioneve të mëdha në vende që nuk ekspozohen në mënyrë të dukshme si dhe sipas rastit në anën veriore dhe veri- lindore, në afërsi të rrugës ekzistuese.*
- c. *Nivelimin e vendeve të thelluara si gjatë procesit të shfrytëzimit edhe pas përfundimit të tij.*
- d. *Rehabilitim të regjimit rrjedhës në rastin e ndonjë devijacioni provizor.*
- e. *Risjellje të shpateve dhe brigjeve në të njëjtat kushte si para fillimit të shfrytëzimit duke ruajtur konfiguracionin e shtratit të këtij lumi.*
- f. *Transport të një sasive dheu sipas terrenit, për të krijuar shtratin e mbjelljes së bimësisë.*
- g. *Largim të makinerive dhe pajisjeve në zonën e shfrytëzuar.*

Punimet biologjike.

- a. *Përgatitje e shesheve në vende ku e lejon relievi por kryesisht në anën e majtë të rrjedhës pasi aty relievi nuk është shumë i pjerrët dhe si pasojë është e nevojshme dhe domosdoshme që të hapen gropa dhe të mbillen me drurë që janë të përshtatshëm për zonën.*
- b. *Mbjellje e bimësisë autoktone e që përshtatet me strukturën e tokës e klimën e zonës.*
- c. *Shërbim profilaktik të sipërfaqes së rehabilituar deri në parametrat teknikë të pranuar që sigurojnë mbirjen e tyre.*

Restaurimi dhe mirembajtja e mire e lumit nuk ka për synim që të eliminojë problemet që lindin nga prurjet e ujit gjatë vershimeve të forta, por me teper të minimizojë demet shkaktuar nga to, dhe të sigurojë avantazhin maksimal të perfitimeve që rezultojnë nga plehu pjellor që depozitohet në brigje. Në një habitat të shëndetshëm të brigjeve të lumit, kjo e ul shpejtesinë dhe forcën e rrjedhjes së ujit, e cila mund të përmbys ato pak toka që janë në anet e lumit, si dhe ka me pak erozion të tokave.

Te kryhen inspektime pas reshjeve të forta nga personat e ngarkuar në zonën e shfrytëzimit të shtratit të lumit, me qëllim që të kryhen të gjitha punimet e nevojshme të restaurimit dhe rehabilitimit të shtratit të lumit konform ligjeve në fuqi. Shtrati i ri i lumit mund të kerkojë mirembajtje në shumë raste, derisa lumi të jete përshtatur me profilin e tij të ri.

-Punimet inxhinierike.

Tabela përmbledhëse për punimet inxhinierike në vit

<i>Emërtimi i punimit</i>	<i>Vëllimi i punimeve</i>	<i>Vlera e plotë në lekë.</i>	<i>Afati për zbatim</i>
<i>Mirëmbajtje rruge, sheshe.</i>	<i>Ne leke</i>	<i>100 000 lekë</i>	<i>Çdo ditë sipas nevojës.</i>
<i>Nivelim të thellimeve e gropave në shtratin e lumit</i>	<i>Ne leke</i>	<i>40 000lekë</i>	<i>Çdo ditë deri një javë pas përfundimit të shfrytëzimit</i>
<i>Reabilitim të regjimit të rrjedhës</i>	<i>Ne leke</i>	<i>30 000 lekë</i>	<i>Sipas situatës deri në fund të shfrytëzimit</i>
<i>Risjellje të shpateve e brigjeve në gjendje normale</i>	<i>Ne leke</i>	<i>60 000 lekë</i>	<i>Jo më vonë se 10 ditë pas përfundimit të shfrytëzimit</i>



Rehabilitim i brigjeve ne rast demtimi nga gerryerja, sistemim mbushje me material inert, mure mbjatese etj	Ne leke	120 000 lekë	Një javë pas përfundimit të shfrytëzimit
Largim të makinerive dhe pajisjeve qe u perdoren gjate shfrytezimit	Ne leke	25 000 lekë	Menjëherë pas përfundimit të shfrytëzimit.

Siç del edhe nga tabela e mësipërme vlera e punimeve inxhinierike është 375000 lekë.

Punimet biologjike.

Tabela përmbledhëse për punimet biologjike ne vit

Emërtimi I punimeve	Vëllimi i punimeve	Vlera e tyre në lekë	Afati për zbatim
Furnizim, sistemim dheu	30 000m ²	70 000 lekë	Jo më vonë se një muaj pas përfundimit të shfrytëzimit
Hapje gropash për mbjellje fidanesh	830 gropa	6000 lekë	Jo më vonë se dy muaj pas përfundimit të shfrytëzimit
Blerje e transport fidanash	830 copë (20% rezerve = 996 cope total	99 600 lekë	Menjëherë pas hapjes së gropave
Mbjellje fidanësh	996 copë	49 800 lekë	Jo më vonë se në Dhjetor pas mbylljes së aktivitetit
Shërbim e mirëmbajtje me punonjës sezonal per siperfaqen	30 000 m ²	360 000 lekë	Pas mbjelljes deri në rritjen e duhur.

Siç del nga tabela vlera e kësaj mase reabilituese është rreth 585 400 lekë.

Vlera e plotë e parashikuar per punimet inxhinierike dhe biologjike ne vit për zbatimin e projektit të reabilitimit është rreth **960 400 vlerë** kjo e përfshirë në investimin total.



Preventivi i planit te rehabilitimit te pjeses se minieres te shfrytezuar me sipërfaqe								
Nr	Operacionet	Sipërfaqja	Norma	Sipërfaqe operacionale	norma m ³ /ha oper	Volumi I punës m ³	Çmimi Leke /m ³	Vlera Leke
I	Plani I mbylljes se Karrieres							
Nr	Emertimi							
a	Krehje sistemim ifaqeve anesore	1	1.5	1.5	200	300	50	15000
	Shuma I							15000
II	Plani I menaxhimit te mbetjeve							
a	Sistemimi I mbetjeve te zbulimit	1	0.6	0.6	2000	1200	20	24000
b	Sistemimi I mbetjeve teknologjike	1	0.25	0.25	2000	2000	20	40000
	Shuma II							64000
III	Plani i rehabilitimit perfundimtar te mjedisit							
					nr/ha	nr		
a	Mbushje me dhe e siperfaqes	1	0.5	0.5	2500	1250	35	43750
b	Mbjellje pemesh	1	0.5	0.5	300	150	100	15000
c	Hapje gropash	1	0.5	0.5	300	150	1000	150000
d	Blerje pemesh	1	0.5	0.5	300	150	50	7500
e	Sherbime	1	0.5	0.5	300	150	50	7500
f	Kanali I ujrave te larta		Norma		gjatesi	Volumi	Çmimi	Vlera
			ml/ha		ml	m ³	leke/ m ³	leke
		1	300		300	75	200	15000
g	Sinjalistike							5000
	Shuma (a-g)							243750
	Shuma (I+II+III)							322750
	TOTALI							322750



- **h. Masat e mundshme per shmangien dhe zbutjen e ndikimeve negative ne mjedis**

Masat zbutese te ndikimeve negative konsistojne ne marrjen e masave per uljen e ndotjeve gjate punimeve, ne ajer, te pluhurave dhe zhurmave, si dhe uljen e efekteve negative hapsinore te territorit , faunen dhe floren. Me qellim minimizimin e efekteve negative mjedisore dhe rritjes se efekteve pozitive ne mjedis, nga ana e shoqerise do merren masa per zbutjen dhe minimizimin e efekteve negative ne mjedis.

Planifikimi i zones

Per shmangien dhe parandalimin e erozionit si dhe per ruajtjen e regjimit te rrymes se ujit te parametrave hidrodinamike te saj, ne projekt eshte percaktuar shfrytezimi harmonik dhe i kombinuar ne kohe dhe hapesine i zones ne teresi .

Ne zonen e shfrytezimit hap pas hapi dhe ne perfundim te aktivitetit, eshte parashikuar sistemi i sterileve qe do te dalin nga aktiviteti , mbyllja e portaleve te galerise si dhe rehabilitimi i tyre.

Kjo siperfaqe e perftuar nga trajtimet e mesiperme, do te jape mundesi per rikultivimin e bimeve te zones , duke krijuar njeheresh kushte per parandalimin e erozionit dhe permiresimin e pamjes se pergjithshme te zones .

Duhet theksuar se siperfaqja e portaleve te galerise eshte e vogel dhe nuk perben ndonje ndikim ne zone.

Masat qe do te merren per zbutjen e ndikimit

Ndikimet mjedisore te projektit do te zbuten duke zbatuar me korrektesi teknikat e meposhtme:

- Piketim te sakte te siperfaqes ku do te hapet portali i galerise dhe shfrytezimi me siperfaqe
- Kontrolli i pluhurave nepermjet lagies se zones se punes (dalja e mineralit nga miniera), mbulimit te kamioneve gjate transportit sidomos ne kohet e thate dhe me ere.
- Kontrollin e dherave te gjeneruara dhe sistemimin e tyre nepermjet kompakesimit dhe mbjelljes se shkurreve qe do te dalin nga pastrimi dhe mirmbajtja me qellim rivegjetacionin e ambientit perreth perimetrit te zones qe do te hapen portalet e galerive.
- Hapjen e kanaleve te nevojshem me qellim drejtimin e ujerave te shiut dhe erozionit per parandalimin e shembjes se siperfaqes dhe vithisjeve te ndryshme.
- Plasje e mireplanifikuar dhe e kontrolluar sipas rregullores te sigurise.
- Kontroll teknik i mjeteve te punes per te parandaluar rrjedhjet e karburantit dhe aksidentet e mundshme
- Do te zbatohen me rigorozitet kushtet e sigurit teknik per punonjesit



Masat e zbutjes se ndikimit ne fazen e pergatitjes se objektit per shfrytezim

Nr	Lloji i ndikimit	Masat	Komente
1	Shqetesim i shtreses se tokes. Pershtatje e rruges per te mundesuar hyrjen ne objekt te mjeteve.	Piketim i sakte i siperfaqes qe do te vendoset makineria. Perdorim ne maksimum i rrugeve egzistuese.	Ndikimi mbahet brenda kufijeve natyrale te tij
2	Pastrimi i zones se parkimit dhe mbajtjes se makinerive. (prerje shkurresh dhe bimesh barishtore)	Shmangie ne maksimum e prerjeve te panevojshme. Kombinim i hapesires duke lene shkurret qe nuk pengojne aktivitetin	Do te shmangen prerjet e shkurreve dhe do te lihen individe neper zonen e objekteve per te ruajtur gjenomen, teper e vlefshme per fazen e rehabilitimit
3	Ngjeshje e pjesshme e tokes nga levizja e automjeteve te transportit	Levizje dhe parkim i kamioneve brenda zonave te caktuara.	Do te punohet me makineri
4	Emetim zhurme, gazesh, arome, vibracion dhe pluhuri.	Planifikim paraprak i punes dhe kohezgjatje sa me e ulet e realizimit te operacioneve	Do te ulet koha e zgjatjes se ndikimit.
5	Erozion minimal ne kohe me rreshje	Hapje kanalesh ne anet e rruges dhe shtrim i saj me cakull	Dobesohet efekti i pikes se shiut pra gerryerjes
6	Ndotje e tokes si pasoje e avarive te mekanikes.	Kontroll paraprak i makinerive dhe periodik i vazhdueshem.	Mase teresisht eficente si mase pervec rrethanave te vecanta dhe avari te papritura.
7	Ndikime ne peizazhin, gjeologjine, topografine.	Do shfrytezohet nje siperfaqe e vogel per hapjen e aksesive te rinj per te ralizuar hyrjen dhe daljen ne kantier	Popullim me bimesi te zones
8	Ndikime ne boten e gjalle (faunen)	Edhe keto ndikime jane minimale sepse aktiviteti zhvillohet me punime nentokesore por gjithsesi do behet inspektimi i zones para fillimit te operacioneve, monitorim i vazhdueshem gjate fazes se trasese se rruges t te galerise do te analizohet me kujdes sjellja me e mire ndaj botes se gjalle, si psh te nderpriten punimet ne faza te caktuara te ciklit vjetor te zhvillimit te biodiversitetit.	T'u krijohen kushtet gjallesave qe levizin ne zone dhe riprodhohen. Kujdesi do te vazhdoje deri ne celjen dhe levizjen e te vegjelve nga folete. Po keshtu edhe per bimesine do te merren masa te tilla si pastrim te pluhurit dhe lagies se luleses dhe organeve te riprodhimit.
9	Gjenerim i mbetjeve te ambalazhe etj	Do te sigurohen vende te vecanta grumbullimi dhe do te transportohen ne vendgrumbullimin e caktuar.	Eficente



- Vleresimi i efektivitetit të pritshëm të masave zbutëse

Realizimi i objektivave dhe treguesve të pritshëm të parashikuar në projekt do të varet nga respektimi i të gjithë treguesve të percaktuar. Kontrolli, monitorimi dhe përmirësimi i vazhdueshëm i kushteve të punës do të çojnë perfundimisht në një proces pune të kontrolluar me shkarkime brenda normave, duke mos sjelle pasojë për shëndetin e njerzve dhe mjedisin përreth.

Masat e sigurimit teknik në proceset e punës për hapjen shfrytëzimin dhe administrimin e objektit

Kryerja e veprimtarisë minerare për shfrytëzimin e inerteve lumore disiplinohet me projektin teknik e teknologjik të shfrytëzimit të hartuar për marrjen e lejes së shfrytëzimit. Në projekt janë parashikuar masat teknike dhe organizative për parandalimin e aksidenteve të mundshme në mjedis të veprimtarisë dhe minimizuar pasojat në mjedis.

Jane percaktuar kërkesat e sigurimit teknik që do të zbatohen nga drejtuesit e aktivitetit dhe nga vet punonjësit e prodhimit.

Gjate punës në kariere projekti parashikon zbatimin me rigorozitet të rregullave të sigurimit teknik dhe të mbrojtjes në punë.

Me posht jepen drejtimet kryesore të mbrojtjes në punë. Me të detajuara ato do të behen të ditura punonjësit nga drejtuesi teknik i punimeve ose nga i ngarkuari me sigurimin teknik.

- Ndalohet qëndrimi dhe kalimi i punonjësve brenda rezës së veprimit të mjeteve ngarkuese dhe transportuese, kur ato janë duke punuar.
- Ndalohet likuidimi i avarive, grasatimi dhe punime të tjera kur makinerit janë në levizje.
- Në rastet kur ka shira dhe furtuna, ndalohen punimet dhe njerzët e mjetet largohen për në vende të sigurta.
- Për se të fillohet nga puna behet kontrolli i frontit të punës, fetave horizontale që do të shfrytëzohen si dhe gjendja teknike e pajisjeve.

Para se gjithash, në të gjitha operacionet, do të punësohen specialiste me eksperiencë pune në kryerjen e proceseve të ndryshme.

Drejtesit teknik i punimeve, para fillimit të punës dhe gjate saj, do të zbatojnë rregullat dhe normat e percaktuara në:

1. Rregulloren e Teknikës së Sigurimit për Minierat dhe Karierat të Vitit 1999 të hartuar nga Instituti i Teknologjisë Nxjerrëse dhe Përpunuese të Mineraleve të miratuar me urdher të Ministrit Nr 132, datë 07.04.1999, mbështetur në nenin 17 të Ligjit Minerar Shqipëtar Nr 7796 datë 17.02.1994 dhe të botuar në vitin 2001
2. Rregulloren e Teknikës së Sigurimit për Punët në Kantier Vendim Nr.312, datë 5.5.2010 "Për miratimin e rregullores për sigurinë në kantier" Në mbështetje të nenit 100 të Kushtetutës, të nënve 8 dhe 18 të ligjit nr. 8402, datë 10.9.1998 "Për kontrollin e disiplinimin e punimeve në ndërtim", të ndryshuar, dhe të pikës 3 të nenit 42 të ligjit nr. 10237, datë 18.2.2010 "Për sigurinë dhe shëndetin në punë", me propozimin e Ministrit të Punëve Publike dhe Transportit, Këshilli i Ministrave Rregulloret e Teknikës së Sigurimit, nga ana e drejtuesit teknik të punimeve dhe subjektit privat, do të zbatohen në



cdo proces pune te percaktuar ne plan- organizimin e kryerjes se punimeve te hartuar nga drejtuesi teknik i punimeve dhe te miratuar nga drejtuesit e firmes , i cili duhet te permbaje :

Për efekt të kësaj rregulloreje me termat e mëposhtëm kuptojmë:

- a) kantier i përkohshëm ose i lëvizshëm është çdo vend ku kryen punime ndërtimi ose inxhinierie, lista e të cilëve jepet në aneksin I;
- b) porositës-investitor është autoriteti kontraktor në rastin e prokurimeve të objekteve publike, subjekti për llogari të të cilit realizohet e gjithë vepra, pavarësisht nga ndarjet e mundshme ose lotet që mund të bëhen për realizimin e saj;
- c) administruesi i punimeve është subjekti i ngarkuar nga porositësi për ndjekjen e projektimit, zbatimit ose kontrollin e vënies në jetë të veprës, ai është përgjegjësi kryesor për ndjekjen e punimeve;
- d) punëtor i vetëpunësuar është person fizik, aktiviteti profesional i të cilit përputhet me kërkesat për realizimin e veprave, pa detyrim vartësie;
- e) koordinator për projektin është koordinator në fushën e sigurisë dhe të shëndetit gjatë projektimit të një vepre, subjekti i ngarkuar, nga porositësi ose nga përgjegjësi i punimeve, për kryerjen e detyrave për të cilat flitet në nenin 4;
- f) koordinator për realizimin e punimeve është koordinator në fushën e sigurisë dhe të shëndetit gjatë realizimit të veprës, i ngarkuar nga porositësi ose nga administruesi i punimeve, për kryerjen e detyrave për të cilat flitet në nenin 5;
- g) njerëz-ditë është shuma e ditëve të punës e llogaritur që do të kryejnë punëmarrësit, edhe të vetëpunësuarit, parashikuar për realizimin e veprës;
- h) plani i sigurisë dhe koordinimit PSK është dokumenti i vlerësimit të rrezikut, që koordinatori për projektin harton për një kantier të veçantë, sipas kërkesave të seksionit 3 të aneksit VI;
- i) plani rezervë i sigurisë PRS është dokumenti i vlerësimit të rrezikut, që punëdhënësi i shoqërisë zbatuese, nën kujdesin e porositësit, harton për një kantier të veçantë, në rast ndryshimesh eventuale, sipas kërkesave të seksionit 4 të aneksit VI.
- j) plani operativ i sigurisë POS është dokumenti i vlerësimit të rrezikut, që punëdhënësi i shoqërisë zbatuese, harton dhe modifikon për një kantier të veçantë, sipas kërkesave të seksionit 5 të aneksit VI

i.Ndikimet e mundshme ne mjedisin nderkufitar (nese projekti ka natyre te tille)

Zona e kantierit ku do te realizohet rruga dhe do te merret materiali ineret zhavorr dhe rere nga pikpamja administrative I perket Njesise Administrative Berat, Rajoni 2, Lagj. "30 Vjetori" , Bashkia Berat.

Zhvillimi i aktivitetit te cituar nuk ka ndikime nderkufitare,zhvillimi i ketij aktiviteti ka zhvillim territorial brenda kufijeve te te terrotorit te vednit tone...



PËRGATITUR MATERIALI
NGA:
Ing./Ark. Edmond SHIJARI

(Inxh. Gjeodet dhe Arkitekt Dizajn Urban dhe Peisazh)

Lic. T. 0528/5

Kodi Fisikal K62701004J

FIRMA

VULA





Numri seriale: UN-4113111-2017

NIJIS/NIPT: K62701004J

LICENCË

Subjekti: EDMOND SINJARI Adresa: Berat, BEBAT, Bina, BEBAT, Luga "30 Vjetori", bulevard "Republika", pallati nr.73, kati i parë, zona kadeorale nr.8502, me numër pajisje 14/23	
Kodi: III.2.A (1+2)	Kod tjetër:
Data e lëshimit: 21/11/2017	Afati i vlefshmërisë: Pa afat
Kategoria Shërbime ekspertize dhe/ose profesionale lidhur me ndikimin në mjedis	
Nënkategoria Veprimtaritë e ekspertizës lidhur me ndikimin në mjedis	
Veprimtari specifike 1. Ndikim në mjedis 2. Auditim mjedisor	

Emërtimi përshkrues i veprimtarisë

Veprimtari të ekspertizës lidhur me ndikimin në mjedis (Auditim mjedisor dhe vlerësim i ndikimit në mjedis)

Kufizime specifike

Licenca ushtrohet sipas kufizimeve në legjislacionin në fuqi

Decyrimet specifike

Licenca ushtrohet sipas detyrimeve në legjislacionin në fuqi

Vendi i kryerjes së veprimtarisë

Qarku: Berat, Bredhi: BEBAT, Bina: BEBAT, Q/P: BEBAT,
Adresa:Luga "30 Vjetori", bulevardi "Republika", pallati nr.73, kati i parë, zona kadeorale
nr.8502, me numër pajisje 14/23



Sheno Teshko

№ 1470



REPUBLIKA E SHQIPËRISË
MINISTRIA E INFRASTRUKTURËS DHE ENERGJISË

Komisioni i Posaçëm i Dhënies së Licencave Profesionale në Fushën e Studimit e Projektimit dhe Mëkëqyrje e Kolaudimit të Punimeve të Ndërtimit

L I C E N C Ë
T.0528/5

MBIEMRI	SINJARI
EMRI	EDMOND
ATËSIA	MILTIADH
DATËLINDJA	23.10.1976, Berat
VENDBANIMI	BERAT
DIPLOMUAR, MË	2002
TITULLI	Ing. Gjeodet
DIPLOMUAR, MË	2018
TITULLI	Dizajn Urban dhe Peisazhi
Regjistruar në Regjistrin profesional që nga data :	26.06.2020



NË PROJEKTIM

Kat.	2	d	Projektim peizazhi, sistemim sipërfaqe të gjelbërta, lulishte e parqe.
Kat.	6	a	Projektim rrugë lokale, rrugë urbane dytësore dhe rrugë interurbane dytësore.
Kat.	8	a	Rilevime inxhinierike.
		b	Rilevime inxhinierike kadastrale.
		c	Sisteme GIS.
		d	Bazamente gjeodezike.
		e	Projektim fotogrametrik dhe hartografik.

KRYETARLI KOMISIONIT



GERTA LUBONJA

