

III. PËRSHKRIMI I PROJEKTIT

A. QËLLIMI DHE KARAKTERISTIKAT FIZIKE TË PROJEKTIT

Subjekti “Bioferma L&G” ka nisur së ushtruar aktivitetin e mbarështimit të të imtave të llojit dhi duke i mbajtur ato në regjim stallor në Korrik të vitit 2012, kohë kjo kur është regjistruar në QKR. Nga Dhjetori 2014, do të jete subjekti “America Farm” Sh.p.k. që do të ushtrojë veprimtarinë e tij në këtë objekt. Aktualisht subjekti ka 105 krerë dhi. Kapaciteti maksimal i mbarështimit në këtë fermë do të jetë rreth 200 krerë. Raporti i vlerësimit ka si qëllim vlerësimin e ndikimeve të mundshme në mjedis të këtij lloji aktiviteti.

Stalla ku do mbahen kafshët së bashku me objektet e tjera ndihmëse në funksion të saj, është një objekt dy katësh (Figura 1). Në katin e parë ndodhet stalla kurse në katin e dytë gjenden ambjentet për përpunimin e qumështit që merret nga të imtat, një guzhinë gatimi dhe zyra.



Objekti është një ndërtese me sipërfaqe trualli rreth 140 m² e cila është ndërtuar më leje ndërtimi të miratuar nga Komuna Kashar. Aktiviteti është organizuar në mënyre të tillë që të plotësojë të gjitha kërkesat e nevojshme për funksionimit e tij duke siguruar:

- Vend qëndrim për bagëtite e imta: Stalla e mbuluar, e ndarë në dy ambiente e pajisur me të gjithë aksesoret e pajisjet e nevojshme për jetesën e kafshëve (Figura 2 dhe 3).
- Vend magazinimi për bazën ushqimore (bar, jonxhë, misër etj.) e cile konsiston në një hangar të mbuluar të hapur në afërsi të stallës (Figura 4).
- Ambiente të përshtatshme, të pajisura me teknologjinë bashkëkohore, për trajtimin e qumështit dhe prodhimin e djathit në katin e dytë mbi ndertesën e stallës (Figura 5).
- Ambiente ndihmëse për punonjësit (vend gatimi, ndenjeje dhe fjetje) në katin e dytë

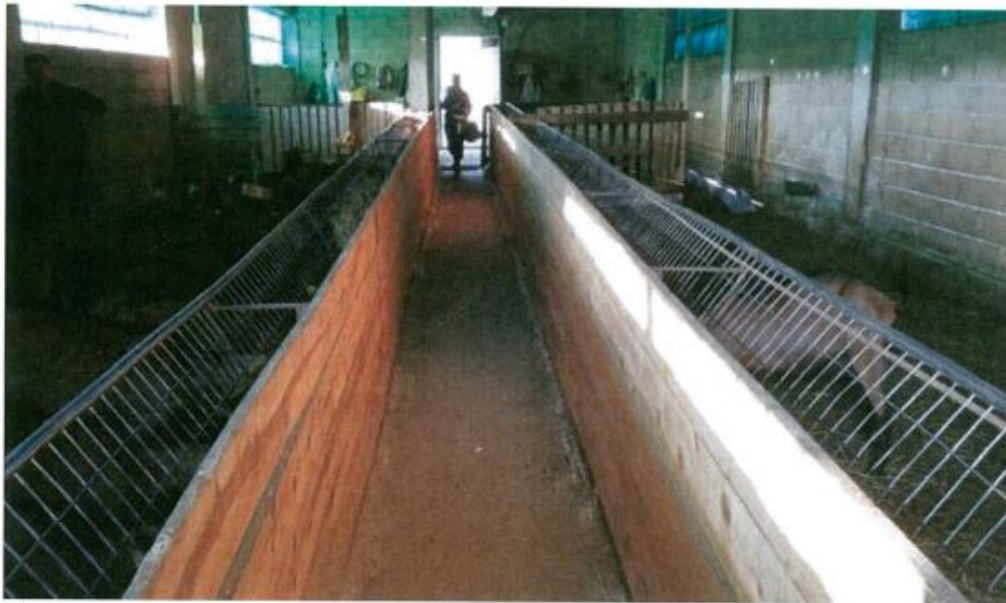


Figure 2. Pamje e brendshme e stallës

Raca Alpine Franceze është një racë europiane e krijuar në Alpe, ndërmjet kryqëzimit të racave vendase të dhive me racën Saanen. Ka një shpërndarje të gjerë në Francë, duke zënë 70% të totalit të numrit të dhive atje. Dhia e racës Alpine Franceze është e shkathët dhe ka një zhvillim të mirë trupor. Është një racë dhie e mbushur, rezistente dhe përshtatet lehtësisht në kushtet klimaterike. Femrat kanë një përmasë afërsisht 75 cm dhe një peshë trupore 60-70kg. Përmasat e meshkujve janë më të mëdha, 80-100 cm, dhe peshë 75-90 kg. Ngjyra është e kuqerremtë në shpinë, në fytyrë dhe në zonën e bishtit. Prodhimi vjetor i qumështit varion nga 650-750 litra në 250 ditë me një yndyrë prej 3.5 %. Në një studim të zhvilluar në Francë për 168.872 dhi nga raca Alpine Franceze, u përftua mesatarisht një prodhim prej 747 l qumësht, me një përmbajtje 31.3 g proteine l/qumësht dhe 35.6 g yndyre l/qumësht në 276 ditë prodhimi.



Figure 3. Kecat 1 -vjeçarë të racës Alpine në stallën e "American Farm"

Tipike për këtë rracë është kërkesa për mbarështimin në regjim stallor. Për këtë subjekti ka ndërtuar stallën përkatëse të ndarë në bokse dhe të pajisur me vendin e hedhjes së barit, misrit, ujit. Ushqimet që përdoren për bagëtinë janë të gjitha natyrale apo edhe organike, si bari i thatë dhe i njomë, jonxha, kashta, misri i thatë, etj. Baza ushqimore ruhet në një vend-magazinimi (hangar të mbuluar) (Figura 4).



Figure 4. Vend-magazinimi i bazës ushqimore

Nga dhitë janë shumë mundësi për të marrë rendimente të larta të qumështit. Në dhitë Alpine duke ndjekur një skemë të punës seleksionuese mund të merret një rendiment deri 800 kg /krerë. Dhitë prodhojnë më shumë qumësht në laktacionin e tretë dhe të katërt. Prodhimi i qumështit në laktacionin e parë dhe të dytë janë 70-90% të atij të tretë. Duke filluar nga laktacioni i pestë vihet re rënie e prodhimit të qumështit. Prodhimi maksimal është midis javës së 3 dhe të 8 të laktacionit. Qumështi bie 10 % çdo muaj dhe pastaj më shpejt duke filluar nga 7 muaj. Punonjësit e fermës e drejtojnë të ushqyerit e tyre për të marrë rendimente sa më të larta në këto faza të laktacionit. Përmbajtja e yndyrës dhe proteinës janë

pastaj menjëherë, rritet nga java e 20 e laktacionit, afër tharjes pastaj është shumë e lartë. Kjo gjë duhet mbahet parasysh për tregëtimin e qumështit të tyre. Nga qumështi i dhive, për përbërjen kimike që ka (Alfa kazeina, Raporti Yndyrë proteinë etj), përgatitet djathë shumë i mirë dhe që bën të mundur sigurimin e të ardhurave të kënaqshme Kështu, 1 litër qumësht i përpunuar në djathë kushton 2-3 herë më shumë se sa i pa përpunuar.

Dhitë milen rregullisht dy herë në ditë dhe qumështi i grumbulluar kalon në katin e dytë për pastrim, pasterizim dhe prodhimin e djathit. Përpunohet rreth 200 l qumësht në ditë. Djathi u shitet bizneseve të zonës. Në Figurën 5 tregohen disa nga paisjet teknologjike të përdorura për trajtimin e qumështit dhe prodhimin e djathit. Aktiviteti i përpunimit të qumështit dhe prodhimit të produkteve blegtorale nga personi juridik "American farm" Sh. p.k. ka marrë edhe Akt Miratimin Higjeno Sanitar nga Drejtoria e Shëndetit Publik të rrethit Tiranë (Figura 6).



Figure 5. Pajisjet për pasterizimin dhe përpunimin e qumështit

Hapësira ku realizohen të gjithë aktivitetet e mbarështimit të të imtave janë të përshtatshme për këtë lloj aktiviteti dhe për funksionimin normal të tij. Sipërfaqja prej 5400 m², është shfrytëzuar e tëra për investimin. Koeficienti i përdorimit të hapësirës tokësore është 10 % por siguron hapësirat e mjaftueshme lëvizëse dhe sigurinë e objektit dhe krijimin e një peisazhi harmonik me zonën përreth.



Figure 6. Akt Miratimi Higjeno Sanitar nga DSHP- Tiranë

Përreth godinës qendrore dhe hangarëve të ruajtjes së bazës ushqimore janë disa dhjetëra rrënjë ullinj të vjetër por edhe shumë të rinj të mbjellë vitet e fundit, të kombinuara me agrume (Figure 7).

Mbeturinat e ushqimit grumbullohen dy herë në ditë dhe hidhen në vendin e caktuar në sheshin poshtë stallës. Gjithashtu jashtëqitjet grumbullohen dhe hidhen në të njëjtën vend me mbeturinat ushqimore.

Dyshemeja është e shtruar me beton dhe ka të ndërtuar nje sistem grumbullimi të urinës së kafshëve, megjithëse në sasi shumë të pakta, e cila grumbullohet dhe depozitohet në një grope septike.

