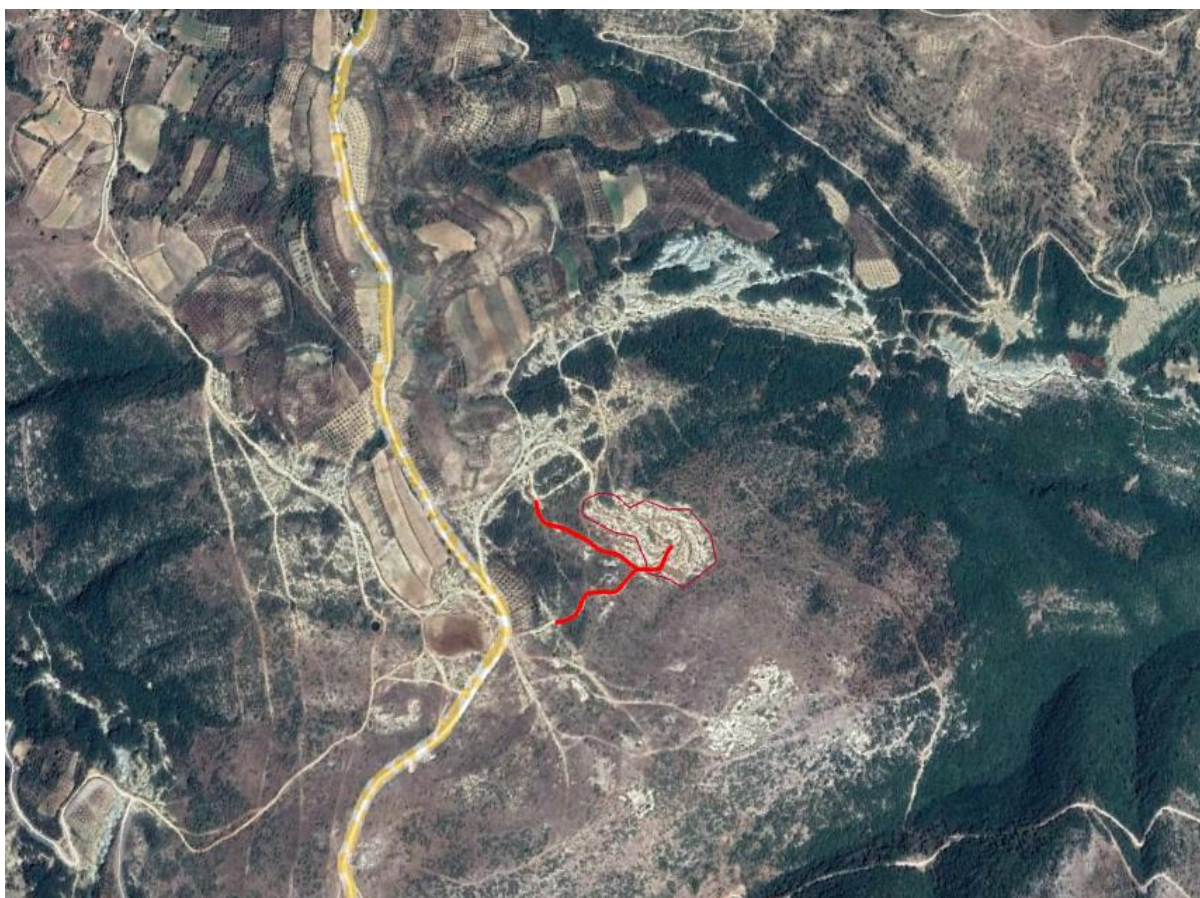


PERMBLEDHJE JOTEKNIKE E RAPORTIT TE VLERESIMIT TE NDIKIMIT NE MJEDIS

SHFRYTEZIM I MINERALIT GURE GELQEROR PLLAKOR.

***LEJA MINERARE NR. 719/1, OBJEKTI GUR GELQEROR PLLAKOR
“ZHITOM”, BERAT.***



SHOQERIA “N.P.RUÇI” SHPK

**Administratori:
Z. Namik Ruçi**

Tetor 2021

PERMBAJTJA

- A) NJË PËRSHKRIM TË SHKURTËR TË MBULESËS BIMORE TË SIPËRFAQES KU PROPOZOHET TË ZBATOHET PROJEKTI, TË SHOQËRUAR DHE ME IMAZHE TË MARRA JO MË VONË SE 6 MUAJ NGA DATA E APLIKIMIT; 3
- B) INFORMACION PËR PRANINË E BURIMEVE UJORE NË SIPËRFAQEN E KËRKUAR NGA PROJEKTI DHE NË AFËRSI TË SAJ; 4
- C) NJË IDENTIFIKIM TË NDIKIMEVE TË MUNDSHME NEGATIVE NË MJEDIS TË PROJEKTIT, PËRFSHIRË NDIKIMET NË BIODIVERSITET, UJË, TOKË, AJËR; 5
- Ç) NJË PËRSHKRIM TË SHKURTËR PËR SHKARKIMET E MUNDSHME NË MJEDIS, TË TILLA SI: UJËRA TË NDOTURA, GAZE DHE PLUHUR, ZHURMË, SI DHE PRODHIMIN E MBETJEVE. 6
- D) INFORMACION PËR KOHËZGJATJEN E MUNDSHME TË NDIKIMEVE NEGATIVE TË IDENTIFIKUARA. 7
- DH) TË DHËNA PËR SHTRIRJEN E MUNDSHME HAPËSINORE TË NDIKIMIT NEGATIV NË MJEDIS, QË NËNKUPTON DISTANCËN FIZIKE NGA VENDNDODHJA E PROJEKTIT DHE VLERAT E NDIKUARA QË PËRFSHIHEN NË TË. 7
- E) MUNDËSINË E REHABILITIMIT TË MJEDISIT TË NDIKUAR DHE MUNDËSINË E KTHIMIT TË SIPËRFAQES SË MJEDISIT TË NDIKUAR NË GJENDJEN E MËPARSHME, PËRFSHIRË EDHE TOKËN BUJQËSORE, SI DHE KOSTOT FINANCIARE TË PËRAFËRTA PËR REHABILITIMIN; 7
- Ë) MASAT E MUNDSHME PËR SHMANGIEN DHE ZBUTJEN E NDIKIMEVE NEGATIVE NË MJEDIS. 9
- F) NDIKIMET E MUNDSHME NË MJEDISIN NDËRKUFITAR (NËSE PROJEKTI KA NATYRË TË TILLË). 10

A) NJË PËRSHKRIM TË SHKURTËR TË MBULESËS BIMORE TË SIPËRFAQES KU PROPOZOHEM TË ZBATOHEM PROJEKTI, TË SHOQËRUAR DHE ME IMAZHE TË MARRA JO MË VONË SE 6 MUAJ NGA DATA E APLIKIMIT;

Zona ne te cilen zhvillohet aktiviteti i shfrytezimit te gurit gelqerore pllakor ben pjese ne zonen e shkurreve mesdhetare. Siperfaqja ku zhvillohen punimet eshte e zhveshur nga bimesia. Mbulesa bimore perfaqesohet nga kati i shkurreve mesdhetare.

Vendi ku ushtrohet aktiviteti eshte i zhveshur nga bimesia pasi gelqerori del direkt ne siperfaqe dhe siperfaqja e mbuleses ne pjesen me te madhe pothuaj mungon fare ose ne pak raste eshte e mbuluar me nje trashesi te vogel dheri ku trashesia nuk i kalon te 15-20cm trashesi dhe kjo ka kushtezuar mos pranine e bimesise.

Ne perendim te zones ne shfrytezim gjenden toka buqesore te mbjella me ullishte, vreshta, kultura vjetore dhe shumevjeçare, ndersa ne Veri te zones ne shfrytezim ka pisha mesdhetare me pisha endemike Mesogjene, shkurre termo-mesdhetare të degraduara dhe të mbizotëruara nga *Phlomis fruticosus*, pyje ilirike dushku dhe shkozë, etj.

Ne siperaqen e kerkuar per shfrytezim nuk ka zona të mbrojtura dhe monumente natyrore.

Foto te bimesise



B) INFORMACION PËR PRANINË E BURIMEVE UJORE NË SIPËRFAQEN E KËRKUAR NGA PROJEKTI DHE NË AFËRSI TË SAJ;

Nga studimet hidrogjeologjike ku zhvillohen punimet dhe rreth saj, nuk ka burime sipërfaqesore apo nentokesore ujrash, të cilat mund të behen pengese për punën në karriere ose të demtohen nga proceset e punës, të zhduken ose të ndoten duke krijuar shqetësime për komunitetin në zonën përreth sipërfaqes që shfrytëzohet. Brenda kontureve të vendburimit s'ka burime uji dhe nuk parashikohet shfaqja e tyre gjatë kryerjes së punimeve të shfrytëzimit.

Pjerresia e shpatit të zonës me kënd pjerresie deri 40° , favorizon rrjedhjet e perkohshme me karakter vershimi nga rreshjet e rrembyera. Ujërat sipërfaqesore të krijuara nga rreshjet grumbullohen në shtratin e ultësirës në formë perroi, ku niveli hidrostatik i ujrave është afërsisht deri 2m afër sipërfaqes së tokës.

Burimi ujor më i rëndësishëm në këtë zonë është Lumi Osum i cili ndodhet në një distancë rreth 4.3 km në vijë ajrore në verilindje të objektit në shfrytëzim.

Ortofoto të burimeve ujore



C) NJË IDENTIFIKIM TË NDIKIMEVE TË MUNDSHME NEGATIVE NË MJEDIS TË PROJEKTIT, PËRFSHIRË NDIKIMET NË BIODIVERSITET, UJË, TOKË, AJËR;

Zona ne shfrytezim nuk përfaqëson zone me rëndësi të veçantë dhe për këtë arsye nuk është parashikuar sipas Strategjisë për “Ruajtjen e Biodiversitetit dhe Planit të Veprimit si Zonë e Mundëshme” për tu shpallur “Peizazh i mbrojtur”. Ajo është shpallur si zone minerare për shfrytezim.

Nga veshtrimi i projektit të propozuar dhe përvoja shumë vjeçare të këtyre projekteve në këto zone po japim një identifikim të mundshëm:

1- Ndikimi i faunes në zone

Sipërfaqja në të cilën ndodhet objekti i shfrytëzimit është e varfër në bimesi dhe rrjedhimisht proceset ekologjike janë minimale dhe të kufizuara. Fakti që në zone zhvillohen shumë aktivitete të ngjashme, na jep të drejtë të themi se nuk kemi ndonjë shtim apo demtim habitati e ekosistemesh të virgjera. Disa procese që lidhen me shumë me shqetësimet dhe cilësinë e mjedisit, ushtrojnë ndikimet e tyre në botën e gjallë sidomos mbajnë larg zonës disa lloje shtazore.

2- Ndikime në peisazh dhe topografine e terrenit ku ndodhet objekti

Në ndikimet me evidente janë ndryshime të përrësise së terrenit dhe ato vizuale të peisazhit. Gjithashtu ndikime ka edhe në zhvillimin e proceseve të tokëformimit etj, në sipërfaqen e prekur.

3- Identifikimi i ndikimeve të mundshme negative në ajër dhe zhurmat

a- Shkarkim i sasise minimale të gazeve nga automjetet

Sasia e gazeve NO₂ dhe SO₂ që shkarkohet është standard i teknologjisë së automjeteve që përdoren gjatë punimeve të parashikuara.

b- Emetim zhurmash nga automjetet e transportit dhe mjetet e punës.

Objekti është i distancuar nga qendrat e banuara, kështu që rritja e nivelit të zhurmave nuk krijon probleme për banorët, vetëm për faunën. Gjithsesi operacionet e punës janë të limituara në kohë.

c- Sasi pluhuri si pasoje e proceseve të punës, qarkullimit të kamioneve jashtë objektit dhe transportit të mineralit.

Ky fenomen është më i dukshëm gjatë stinës së thatë, në sasi të limituara për shkak të volumit të punimeve dhe mund të shqetësojë kryesisht faunën në zonë, pasi qendrat e banuara ndodhen larg objektit në shfrytëzim.

4- Ndotja në tokë

Përsa i përket ndotjes së tokës gjatë zhvillimit të aktivitetit mund të jete aksidentale nga derdhja e karburanteve që përdoren makinat dhe mjetet e germimit. Në karriere mjetet që përdoren kontrollohen herë pas herë për rrjedhje të karburantit dhe vajrave dhe të eliminohen ato. Toka e germuar si sterile grumbullohet në sheshin e depozitimit të sterileve të caktuar sipas projektit në shfrytëzim. Në këto shesh duhet mbrojtur me kanale periferike të cilët bëjnë mbrojtjen nga erozioni të materialit të germuar. Germimi i tokës nuk ndote ambjentin sepse nuk clirohet asnjë lloj gazi.

5- Ndotja në ujë

Në vendburim nuk parashikojmë të dalin ujëra. Ky objekt nuk prek burimet ujore të zonës. Nuk përdor ujë gjatë proceseve të punës. Kurse në sipërfaqe ku zhvillohet aktiviteti mund të ketë ndotje të derdhjeve padashje të vajrave dhe karburantit të automjeteve.

Ç) NJË PËRSHKRIM TË SHKURTËR PËR SHKARKIMET E MUNDSHME NË MJEDIS, TË TILLA SI: UJËRA TË NDOTURA, GAZE DHE PLUHUR, ZHURMË, SI DHE PRODHIMIN E MBETJEVE.

Çdo aktivitet që zhvillohet në mjedis shoqërohet me pasoja dhe ndikime në mjedis që janë pjesë e atij kompromisi që shoqëria jonë ka zgjedhur për t'u zhvilluar. Megjithatë e rëndësishme është që të kuptohet natyra e këtyre proceseve, forma e shfaqjes së tyre dhe me analitikisht ndikimet e çdo operacioni të kryer, sidomos mbi burimet natyrore të rinovueshme.

Industria minerare është shumë e rëndësishme në ekonominë e një vendi, por ajo shoqërohet edhe me ndikime mjedisore negative të cilat në disa raste mund të jenë të pashmangshme. Shume prej ndikimeve negative mjedisore mund të minimizohen përmes një planifikimi të kujdesshem mjedisor dhe aplikimit të teknikave dhe teknologjive së parandalimit të ndotjeve.

Ujërë të ndotur.

Në vendburim nuk parashikojmë të dalin ujëra. Nuk përdoret ujë gjatë proceseve të punës. Ky objekt nuk prek burimet ujore të zonës. Kurse në sipërfaqen ku zhvillohet aktiviteti mund të ketë ndotje të derdhjeve padashje të vajrave dhe karburantet e automjeteve.

Përdorimi i ujit në këtë objekt është vetëm gjatë muajve të verës për lagjen e territorit dhe minimizimin e sasive të pluhurit në atmosferë.

Gazet

Referuar natyrës së procesit nuk kemi sasi gazesh të shkarkuar në atmosferë. Gazet prej mjeteve të punës janë në intervale kohore të shkurtra, brenda normave të lejuara pa ndonjë ndikim negativ në mjedisin përreth. Këto lloj mjeteve emetojnë sasi gazesh të cilat janë rezultat i punës së motorrave me djegie të brendshme, brenda normave të lejuara. Këto mjete para se të vihen në punë janë objekt i kontrolleve teknike vecanërisht për emetimet e gazta.

Pluhuri

Operacionet e punës mund të gjenerojnë një sasi të konsiderueshme pluhuri çdo ditë, si rezultat i proceseve të prerjes së gurit gelqerorë dhe automjeteve që udhëtojnë rreth zonës. Në varësi të përbërjes së gurit, mund të gjendet në grimcat e ajrit, duke buruar nga vetë guri. Për të lehtësuar ekspozimin ndaj grimcave të ajrit, rekomandohet përdorimi i procesit të lagjes së rrugës dhe përreth sipërfaqeve në ambientin e punës për eliminimin e pluhurave. Lagja e rrugës të aksesit dhe ambienteve të punës duhet të bëhet me një botë uji, i cili duhet të jetë gjithmonë prezent në kantier.

Zhurmat

Zhurmat e krijuara janë gjatë proceseve të punës, nga makineritë për nxjerrjen e gurit gelqerorë dhe makineritë të transportit. Burimet e zhurmave janë në sipërfaqe. Çdo burim përhap vlerë zhurmë. Fusha akustike që rezulton varet nga karakteristikat e absorbimit dhe reflektimit të të gjitha pengesave ekzistuese, ndërmjet burimit dhe receptorit. Energjia zvogëlohet përgjatë rrugës si rezultat i absorbimit të sipërfaqeve, divergjencës gjeometrike dhe absorbimit atmosferik.

Prodhimi i mbetjeve

Shfrytëzimi i këtij objekti nuk gjeneron mbetje të rrezikshme. Mbetjet strile që gjenerohen nga shfrytëzimi, janë pjesa vegjetale e kores së tokës në një trashësi mesatare 0.3m-0.5m dhe

jane te pademshme ne ambientin perreth. Mbetje sterile qe dalin nga procesi i shfrytezimit te mineralit shfrytezohen per rehabilitimin e tokes.

D) INFORMACION PËR KOHËZGJATJEN E MUNDSHME TË NDIKIMEVE NEGATIVE TË IDENTIFIKUARA.

Ndikimet negative të identifikuara me lart do te jene gjate gjithë kohes se zhvillimit te ketij aktiviteti. Ato mund te jene me te dukshme gjate stines se veres pasi edhe mundesia e shkarkimeve ne kete periudhe eshte me e madhe. Megjithate duhet theksuar se proceset e punes jane ne nje kohezgjatje jo te madhe dhe shkarkimet ne mjedis jane minimale.

DH) TË DHËNA PËR SHTRIRJEN E MUNDSHME HAPËSINORE TË NDIKIMIT NEGATIV NË MJEDIS, QË NËNKUPTON DISTANCËN FIZIKE NGA VENDNDODHJA E PROJEKTIT DHE VLERAT E NDIKUARA QË PËRFSHIHEN NË TË.

Siperfaqja ku kryhen punimet per shfrytezimin e gurit gelqeror pklakor eshte e varfer ne bimesi dhe rrjedhimisht proceset ekologjike jane minimale dhe te kufizuara. Disa procese qe lidhen me shume me shqetesimet dhe cilesine e mjedisit, do te ushtrojne ndikimet e tyre ne boten e gjalle sidomos do te mbajne larg zones disa lloje shtazore. Objekti eshte i distancuar nga qendrat e banuara, keshtu qe rritja e nivelit te zhurmave nuk krijon probleme per banoret, vetem per faunen. Gjithsesi operacionet e punes jane te limituara ne kohe.

Sasia e gazeve NO₂ dhe SO₂ qe shkarkohet eshte standard i teknologjise se automjeteve qe perdoren gjate punimeve te parashikuara jane te limituar ne kohe dhe nuk ka ndikime ne banoret e fshatit Zhitom, qe eshte edhe qendra me e afert e banuar ne nje largesi prej rreth 3.1km nga objekti.

Rrjedhimisht mund te themi se ndikimet ne mjedis do te zgjasin per nje periudhe kohore aq sa do te kete aktivitet ne terren. Pas perfundimit te ketij aktiviteti, subjekti duhet te zbatoje planin e rehabilitimit te siperfaqeve te demtuara, duke i shnderruar ato ne mjedise dhe peizazhe ne perputhje me natyren.

E) MUNDËSINË E REHABILITIMIT TË MJEDISIT TË NDIKUAR DHE MUNDËSINË E KTHIMIT TË SIPËRFAQES SË MJEDISIT TË NDIKUAR NË GJENDJEN E MËPARSHME, PËRFSHIRË EDHE TOKËN BUJQËSORE, SI DHE KOSTOT FINANCIARE TË PËRAFËRTA PËR REHABILITIMIN;

Rehabilitimit të sipërfaqes pas gjate dhe pas mbarimit të funksionimit të projektit

Bazuar ne projektin e shfrytezimit rezulton se per periudhen 25 vjeçare aktiviteti i shfrytezimit do te filloje ne kuoten + 685 m dhe do te mbaroje ne kuoten +720 m. Gjate ketij shfrytezimi do te krijohen rreth 45 000 m² siperfaqe e shfrytezuara.

Per rehabilitimin e kesaj siperfaqeje shoqeria "N.P.RUÇI" Shpk do te marre disa masa tekniko organizative.

Per rehabilitimin e tokes, do te shfrytezohen mbetjet e imeta nga materiali i nxjerre dhe do te plotesohet me 30cm dhe' (toke) te pasur me pleh. Nese do te nevojitet stabilizimi i ketij dheu nje pjese te faqes se pjerrret do te behet me trungje te ngulura ne toke me thellesi mbi 30 cm, dhe mulcirimi do te jete i thate dhe me kashte, gjrthe te bimeve te zones dhe dege. Mulcirimi do te sherbeje, si per uljen e humbjeve te farnave nga largimi prej aktivitetit eolik, ashtu dhe per uljen e aktivitetit erodikpersakohe vegjetacioni eshte i pazhvilluar mire.

Mbjelljet do te kene renditjen me largesi fidanesh çdo 8 metra, gje qe do ti jape nje kurore dendesi mjaft te mire teritorit pas shfrytezimit, dhe lejon dritesimin per veterritjen dhe zhvillimin e bimeve natyrore.

Kombinimi i punimeve te shfrytezimit te karieres me ato te zbutjes se impakteve mjedisore si dhe punimet rehabilituese, do te kete si pasoje edhe rritjen e numrit te te punesuarve.

Kujdesi per punimet rehabilituese nga ana e shoqerise "N.P. RUÇI" sh.p.k duhet te vazhdoje deri ne mbarimin perfundimtar te shfrytezimit te karieres.

Per te krijuar siperfaqet per mbjellje, shkurresh ose barishtes te zones, subjekti ka bere sistemimin e materialit te copetuar dhe grumbullimin e dheut aktiv ne siperfaqe karieres. Siperfaqja horizontale qe do te rigjenerohet ne objekt eshte e barabarte 30 000 m².

Perpunimi, sistemimi, mbushja dhe rigjenerimi i saj do te vazhdoje çdo vit dhe ne rast se do te rritet kapaciteti i prodhimit plani i rehabilitimit do te pershtatet me ritmet e shfrytezimit.

Preventivi I rehabilitim per 1 ha per zonen e shfrytezuar								
Nr.	Operacioni	Siperfaqja	Normativa ha/ha	Sip. Operac. ha	Normativa m3/ha oper.	Volumi I punes m3	Çmimi lek/ha	Vlera
I	Plani i mbylljes se karieres							
a	Krehje sistemim I faqeve anesore	1	0,5	0,5	200	100	30	3000
	Shuma I							3000
II	Plani i menaxhimit te mbetjeve							
a	Sistemim i mbetjeve te zbulimit	1	0,6	0,6	1200	1200	20	24000
b	Sistemim i mbetjeve teknologjike	1	0,25	0,25	1000	1000	20	20000
	Shuma II							44000
III	Plani i rehabilitimit perfundimtar te mjedisit							
a	Mbushje me dhe produktiv i sheshit fundor	1	0,5	0,5	1500	750	35	26250
b	Hapje gropash	1	0,7	0,7	300	210	80	16800
c	Blerje mbjellje pemesh	1	0,7	0,7	300	210	1000	210000
d	Sherbime	1	0,7	0,7	300	210	50	10500
e	Kanali ujrave te larta, drenazhim	1	300		300	75	150	11250
f	Sinjalistike							5000
	Shuma III							279800
SHUMA (I+II+III)								373800
Shpenzime suplementare								18690
TOTALI								392490

Siperfaqja e zones qe do te shfrytezohet dhe do te rehabilitohet eshte 3 ha, dhe jetegjatesia e karieres do te jete 10 vjet. Vlera qe do te shpenzohet per rehabilitimin ne nje vit do te jete: 392.490 lek/ha x 3 ha / 10 vjet = 117747 leke/vit.

Ë) MASAT E MUNDSHME PËR SHMANGIEN DHE ZBUTJEN E NDIKIMEVE NEGATIVE NË MJEDIS.

Masat per mbrojtjen e tokes

<i>Lloji i ndikimit</i>	Masat e propozuara
<i>Largimi i shtreses aktive te tokes</i>	Sasia e dheut te germuar do te sistemohet brenda siperfaqes se kariertes dhe te perdoret per qellime rehabilitimi ne faza te ndryshme te shfrytezimit ose per rehabilitimin e rrugeve dhe siperfaqeve te demtuara ne perfundim te shfrytezimit te kariertes.
<i>Ngjeshje e pjesshme e tokes nga levizja e automjeteve te transportit si kamione etj.</i>	Per parkimin e makinerive dhe automjeteve dhe kryerjen e sherbimeve te mirembajtjes shfrytezohen vendet e caktuara.
<i>Erozion siperfaqesor ne mot me reshje</i>	Do te piketohen dhe hapen kanalet e drenazhimit ne siperfaqe. Pergjate segmenteve rrugore ne varesi te terrenit dhe kushteve te tokes do te hapen kanale anesore qe do te ndalin forcen gerryese te ujerave te reshjeve, ndersa pergjate perimetrit te sheshit te depozitimit te mineralit do te hapen kanale perimetrike kufizuese qe do te frenojne gerryerjen dhe transportin e tokes sipas gradientit te pjerresise nga ujerat siperfaqesore. Ne pjese te vecanta do te shihet mundesia e mbjelljeve te fidaneve pyjore te pershtatshem per zonen fitoklimatike.
<i>Ndotje e tokes si pasoje e avarive te mekanikes</i>	Makinerite e shfrytezimit dhe transportit kontrollohen per gjendjen e tyre teknike dhe nese konstatohen pjese te amortizuara qe mund te rrjedhin lubrifikante zevendesohen me te reja. Ne rast te ndonje aksidenti dhe rrjedhjeve aksidentale te lendeve ndotese ne mjedis do te merren masa per pastrimin e menjehershem te tokes se ndotur.

Masat per mbrojtjen e ajrit

<i>Lloji i ndikimit</i>	Masat e propozuara
<i>Emetime te pluhurit, zhurmes, gazeve, aromave dhe vibracione</i>	Për të lehtësuar ekspozimin ndaj grimcave të ajrit gjate punimeve, rekomandohet përdorimi i procesit të lagjes së rruges dhe përreth siperfaqeve ne ambientin e punes për eliminimin e pluhurave. Lagia e rruges të aksesit dhe ambienteve të punës duhet te behet me një bot uji, i cili duhet të jetë gjithmonë prezent në kantier. Gjithashtu makinerite e ngarkim-shkarkimit, transportit duhet te mirembahen teknikisht qe zhurma e tyre te jete vetem ajo teknologjike dhe jo e avarive. Ato duhet te perdoren me eficence dhe te minimizohet koha gjate se ciles mbahen ndezur motoret. Skapamentot duhet te kene ne gjendje funksionale filtrat e tyre teknologjike te kapjes se grimcave (skapamentot e makinerive kane nje jastek te posatshem per kete gje). Do te perdoret nafta me permbajtje te ulet squfuri. Transporti i materialeve te behet me mjete te pastra nga balta dhe te mbuluara nese rruget kalojne prane ose neper qendrat e banuara. Te menjanohet renia e borive te automjeteve nga shoferet per te mos krijuar zhurme dhe stres tek banoret. Qarkullimi i kamioneve ne qendrat e banuara te behet me shpejtesi te ulet gje qe shmang jo vetem aksidentet por edhe krijimin e pluhurave.

Masat per mbrojtjen e peisazhit	
Lloji i ndikimit	Masat e propozuara
Ndikime ne peisazh dhe topografine e relievit	Gjate shfrytezimit nuk duhet te demtohen siperfaqe te panevojshme si pasoje e mosplanifikimit te sakte apo e neglizhences se punetoreve qe mund te presin peme apo te shkaktojne zjarre dhe demtojne peisazhin dhe bimesine e zones.
Masat per mbrojtjen e biodiversitetit	
Lloji i ndikimit	Masat e propozuara
Ndikime ne flore dhe faune	Ne zonen e shfrytezimit nuk ka ndonje lloj ose specie flore apo faune qe mbrohet me sataus te veçante. Flora dhe fauna lokale nuk do te preket nga shfrytezimi, pasi siperfaqja e objektit eshte pothuajse e zhveshur nga bimesia. Megjithate shoferet do te udhezohen te bejne kujdes gjate transportit ne zona pyjore per te mos shtypur kafshe qe mund te jene ne mes te rruges. Shoferet duhet te spostojne kafshet pastaj te vijojne udhetimein.
Masat per administrimin e mbetjeve	
Lloji i ndikimit	Masat e propozuara
Gjenerim i mbetjeve nga aktiviteti njerezor dhe sterilet	Mbetjet e gjeneruara nga aktiviteti jetesor i punetoreve apo ambalazhet do te grumbullohen neper thase te posatshem dhe do te transportohen drejt qendrave me te aferta te banuara per menaxhim nga sektoret perkates te pushtetit lokal. Mbetjet strile qe gjenerohen nga shfrytezimi, jane pjesa vegjetale e kores se tokes ne nje trashesi mesatare 0.3m-0.5m dhe jane te pademshme ne ambientin perreth. Mbetje sterile qe dalin nga procesi i shfrytezimit te mineralit do te shfrytezohen per rehabilitimin e tokes.

F) NDIKIMET E MUNDSHME NË MJEDISIN NDËRKUFITAR (NËSE PROJEKTI KA NATYRË TË TILLË).

Zhvillimi i ketij aktiviteti nuk sjell ndikimet te mundshme në mjedisin ndërkufitar. Subjekti do te kujdeset per administrimin e çdo informacioni qe lidhet me ushrimin e veprimtarise. Administrimi i te dhenave konsiderohet shume i rendesishem per menyren e operimit te subjektit dhe do te perdoret per te permiresuar eficencen e çdo mase te parashikuar per zbutjen e ndikimeve ne mjedis dhe ne teresi. Per mbajtjen e te dhenave do te perpilohet nje regjister i veçante, fushat e te cilit te mbulojne te gjithe llojin e informacionit te mbledhur qe lidhet me aktivitetin e minieres.

PERGATITI

"STUDIO PROJEKT " SH.P.K.

Licensuar nga Q.K.L per sherbime ekspertize profesionale lidhur me ndikimin ne mjedis.
nr. license LN-0042-06-2009

Administrator dhe Ekspert Mjedisi
Inxhinier Gjeoinxhinier
Arkitekt dhe Gjeoinxhinier

Xhevair DERMISHI
Denis STASA
Ermir DERMISHI