

NJOFTIM

Drejtuar : Agjencise Kombetare te Mjedisit

Lenda: Kerkese per zhvillimin e procedures se degjeses me publikun

Shoqeria "GEGA CENTER GKG" Sh.p.k njofton Agjencine Kombetare te Mjedisit per zhvillimin e procedures se informimit te publikut per aplikimin per leje mjedisi te tipit B per instalimin:

Industrite energjitike. ID 1.7. Gaz natyror aromatik ose GNL përveç rasteve kur veprimtaria është lidhur me Tipin A, ose përzierje e aromave, Kapaciteti kufi per lejet e tipi B: Te gjitha instalimet dhe I.D 1.10 Furnizim me karburant i makinave në një stacion të furnizimit me karburant me vendndodhje Pike Karburanti, Rruga Nacionale Shkoder-Hani i Hotit, ne Krahun e Djathte, Pasuria me Nr. 1189/7, Zona Kadastrale 2220, Koplik, Shkoder.

Ky njoftim hartohet Referuar VKM 419, date 25.06.2014 , Për miratimin e kërkesave të posaçme për shqyrtimin e kërkesave për leje mjedisi të tipave A, B dhe C, për transferimin e lejeve nga një subjekt te tjetri, të kushteve për lejet respektive të mjedisit, si dhe rregullave të hollësishme për shqyrtimin e tyre nga autoritetet kompetente deri në lëshimin e këtyre lejeve nga QKB-ja" te ndryshuar, kreu VI "Informimi dhe pjesemarrja e publikut per aplikimin per leje mjedisi te tipit A dhe B", bashkangjitur gjeni dokumentacionin e kerkuar, sipas pikes 2 te ketij kreu:

- a) Informacion nëse kërkesa do të jetë për "**Aplikim për leje mjedisi të tipit A ose të tipit B**" apo "Aplikim për ndryshim thelbësor në kushtet e lejes së mjedisit të tipit A ose të tipit B".
- b) Të dhënat e ekstraktit të QKR-së;
- c) Adresën e vendndodhjes së instalimit;
- d) Përshkrimin e veprimtarisë që parashikohet të zhvillohet në instalim;
- e) Një përshkrim të elementeve të listuara në formularin informues;
- f) Përmbledhjen joteknike të raportit të vlerësimit të ndikimit në mjedis në nivel kombëtar ose ndërkufitar, kur kërkohet procedura e VNM-së;
- g) Konsultimet ndërkufitare, kur kërkohet sipas legjisllacionit në fuqi;
- h) Autoritetin vendimmarrës për dhënien e aktit të miratimit të lejes së mjedisit, procedurat dhe afatet që do të ndiqen;
- i) Adresën e AKM-së, ku publiku mund të dërgojë komentet dhe sugjerimet e tij, me shkrim apo në formë elektronike, brenda 20 (njëzet) ditëve nga data e njoftimit

- a. Kërkesa për vendosjen në funksionim të instalimit “Furnizim me karburant i makinave dhe Impiant i tregëtimit të gazit për makinat/gatim/ngrohje” është për aplikim **per leje te re mjedisore te tipi B**, sipas Shtojces 1, të Ligjit Nr. 52/2020, date 30.04.2020 Për disa ndryshime në ligjin nr. 10 448, date 14.7.2011 “Për lejet e mjedisit” të ndryshuar”, Industrite Energjitike
 “ID 1.7. Gaz natyror aromatik ose GNL përveç rasteve kur veprimtaria është lidhur me Tipin A, ose përzjerje e aromave dhe
 I.D 1.10 Furnizim me karburant i makinave në një stacion të furnizimit me karburant në zonat urbane”.
- b. **TE DHENAT E EKSTRAKTIT TE QKB-SE**



REPUBLIKA E SHQIPËRISË
 MINISTRIA E FINANCAVE DHE EKONOMISË
 QENDRA KOMBËTARE E BIZNESIT

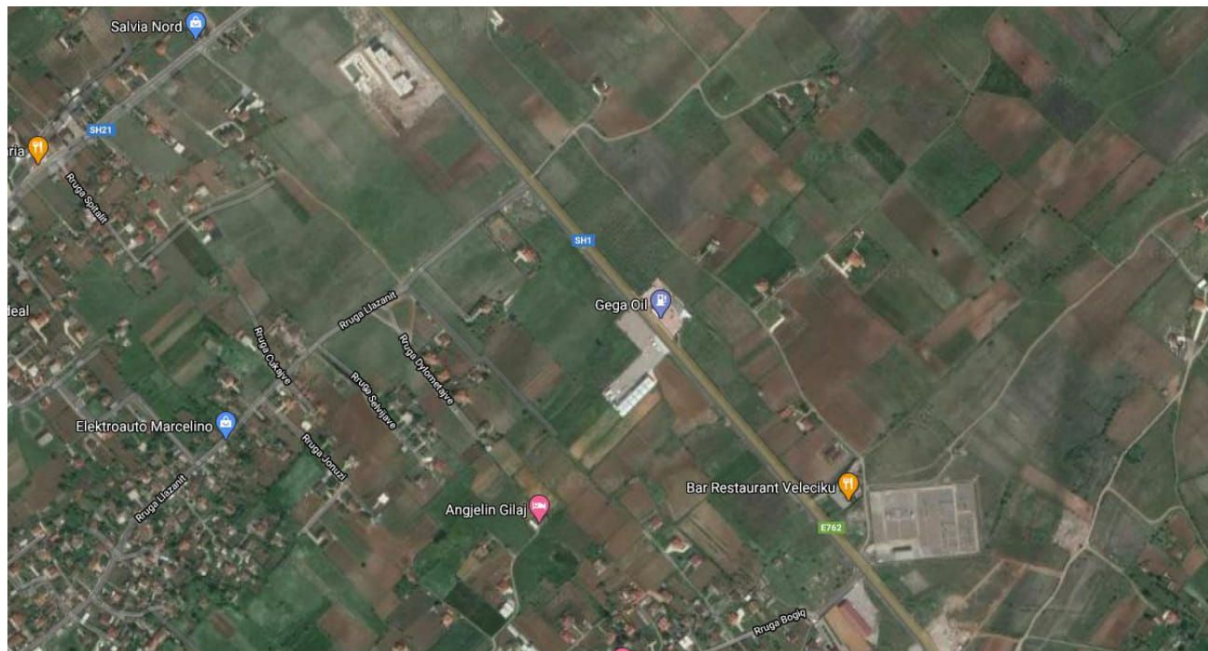
**EKSTRAKT HISTORIK I REGJISTRIT TREGTAR PËR TË
 DHËNAT E SUBJEKTIT “SHOQËRI ME PËRGGJEGJËSI TË
 KUFIZUAR”**

GJENDJA E REGJISTRIMIT

1. Numri unik i identifikimit të subjektit (NUIS)	K66801001T
2. Data e Regjistrimit	01/06/2006
3. Emri i Subjektit	"GEGA CENTER GKJ"
4. Forma ligjore	SHPK
5. Data e themelimit	24/04/2006
6. Kohëzgjatja	Nga: 24/04/2006
7. Zyra qendrore e shoqërisë në Shqipëri	Tirane Tirane TIRANE Njesia Nr.1, Rruga Ali Demi, godina nr 110, pasuria me Nr.8/745, Zone Kadastrale 8150
8. Kapitali	424.000.000,00
8.1 Numri i përgjithshëm i kuotave	100,00
9. Objekti i aktivitetit	Tregtim me pakice karburanteve e lubrifikante, pike gazi e transport i tij. Tregtim me shumice e pakice i mallrave ushqimore, industriale, pajse elektroshtepiake, produkte bujqesore dhe blegtorale, konfeksione pajse elektroshtepiake, pjese kembimi etj. Prodhim i mallrave ushqimore dhe industriale dhe i lendes se pare per to ne vend si dhe kontraktimi per kete qellim Veprimtari ne fushen e transportit te mallrave brenda dhe jashte vendit me mallra te vete shoqerise dhe te te treteve. Tregtim me shumice dhe pakice i mallrave industriale, ushqimore, bujqesore, blegtorale, elektroshtepiake ushqim social etj. Importimi, eksportimi i produkteve te gatshme dhe gjysem te gatshme si dhe i lendeve te para per to si dhe kontraktimi me persona te ndryshem fizike apo juridike , vendas apo te huaj per kete qellim. Tregtimi me shumice e me pakice i konfeksioneve, per burra dhe per gra te te gjitha llojeve te veshjeve

c. ADRESA E VENDNDODHJES SE INSTALIMIT

Emri i instalimit/impianit ¹	Furnizim me karburant i makinave dhe Impiant i tregetimit te gazit për makinat/gatim/ngrohje
Adresa ku ndodhet apo do të ngrihet instalimi/impianiti	Pike Karburanti, Rruga Nacionale Shkoder-Hani i Hotit, ne Krahun e Djathte, Pasuria me Nr. 1189/7, Zona Kadastrale 2220, Koplik, Shkoder
Kategoritë e aktiviteteve/veprimtarive industriale të cilat duhet të kërkojnë leje mjedisi ²	“ID 1.7. Gaz natyror aromatik ose GNL përveç rasteve kur veprimtaria është lidhur me Tipin A, ose përzierje e aromave dhe I.D 1.10 Furnizim me karburant i makinave në një stacion të furnizimit me karburant”.
Kapaciteti i projektuar	Impianti i karburantit dhe autogaz Te gjitha instalimet



¹ Përshkruaj titullin sipas kollonës 1 të Shtojcës 1 të Ligjit Për lejet e mjedisit

² Shkruani kodet e specifikuara në kollonën 2 (e emërtuar ID) dhe aktivitetet e specifikuara në kollonën 3 (Veprimtaria) të përcaktuara në Shtojcën 1 të Ligjit për Lejet e Mjedisit. Nëse instalimi përfshin disa aktivitete të lidhura me IPPC, është e nevojshme për të shënuar secilin prej tyre me një kod. Kodet duhet të jenë të ndara qartë.

d. PERSHKRIMI I VEPRIMTARISE QE PARASHIKOHET TE ZHVILLOHET

AKTIVITETI: Furnizim me karburant i makinave dhe Impiant i tregetimit te gazit për makinat/gatim/ngrohje

Adresa: Pike Karburanti, Rruga Nacionale Shkoder-Hani i Hotit, ne Krahun e Djathte, Pasuria me Nr. 1189/7, Zona Kadastrale 2220, Koplik, Shkoder

Subjekti: "GEGA CENTER GKG" Sh.p.k

Administrator: Z. Flamur Makishti

- **Hyrje**

Profili i shoqërisë "GEGA CENTER GKG" Sh.p.k

Furnizimi me karburant i makinave dhe Impiant i tregetimit te gazit për makinat/gatim/ngrohje të shoqërisë "GEGA CENTER GKG" shpk është i vendosur ne Pike Karburanti, Rruga Nacionale Shkoder-Hani i Hotit, ne Krahun e Djathte, Pasuria me Nr. 1189/7, Zona Kadastrale 2220, Koplik, Shkoder. Tregtim me pakice karburanteve e lubrifikante, pike gazi e transport i tij, me NR NIPT: K66801001T. Prona eshte marre me qira e cila ploteson kushtet teknike dhe hapesirat e nevojshme per ushtrimin e veprimtarise per Furnizim me karburant i makinave dhe Impiant i tregetimit te gazit për makinat/gatim/ngrohje.

Informacion mbi kompanine "GEGA CENTER GKG" sh.p.k

Shoqeria "GEGA CENTER GKG" sh.p.k eshte nje subjekt i regjistruar dhe zhvillon aktivitetin e saj ekonomik ne perputhje me legjislacionin ne fuqi ne fushen e Furnizim me karburant i makinave dhe Impiant i tregetimit te gazit për makinat/gatim/ngrohje. Qellimi i firmes ka qene dhe mbetet permbushja e kerkesave te cilesise dhe per kete kompania ndjek dhe zbaton me rigorozetet menaxhimin e cilesise ne te gjitha hallkat e saj.

Per kete qellim, subjekti "GEGA CENTER GKG" sh.p.k referuar VKM nr. 419, datë 25.6.2014 "Për miratimin e kërkesave të posaçme për shqyrtimin e kërkesave për leje mjedisi të tipave A, B dhe C, për transferimin e lejeve nga një subjekt te tjetri, të kushteve për lejet respektive të mjedisit, si dhe rregullave të hollësishme për shqyrtimin e tyre nga autoritetet kompetente deri në lëshimin e këtyre lejeve nga QKB-ja" te ndryshuar ka plotesuar Formularit e Kerkeses per tu pajisur me Leje Mjedisi te Tipit B per aktivitetin Furnizim me karburant i makinave dhe Impiant i tregetimit te gazit për makinat/gatim/ngrohje, me vendndodhje ne Pike Karburanti, Rruga Nacionale Shkoder-Hani i Hotit, ne Krahun e Djathte, Pasuria me Nr. 1189/7, Zona Kadastrale 2220, Koplik, Shkoder ka siguruar staf dhe pajisje profesionale per zhvillimin e ketij aktiviteti.

Vendosja e ketij instalimi ne kete zone eshte e pershtatshme per zhvillimin e ketij aktiviteti pasi eshte ne distance te konsiderueshme nga zonat e banuara, objektet apo veprat hidroenergetike, etj, ne zonen ne studim eshte perqendruar nje numer i madh i bizneseve me karakter industrial, kryesisht ne fushen e tregetimit te karburanteve, serviseve te makinave, markete ushqimore, bar-kafe, restorant etj.

Qëllimi i këtij aktiviteti është Furnizim me karburant i makinave dhe Impiant i tregetimit te gazit për makinat/gatim/ngrohje për perballimin e kerkesave te sektorit te transportit dhe sektorit familjar.

Aktiviteti zhvillohet ne nje ambjent te pershtatshem per kete aktivitet duke mos krijuar keshtu deme apo efekte negative te ndryshme ne mjedisin perreth.

Vendosja e Impiant i tregetimit te gazit dhe karburanteve ne kete zone eshte e pershtatshme per zhvillimin e ketij aktiviteti pasi eshte ne distance te konsiderueshme nga zonat e banuara, objektet apo veprat hidroenergjetike, etj.

Brenda siperfaqes se veprimtarise jane te vendosura:

- Depozitat siperfaqesore per magazinimin e GNL
- Depozitat nentokesore per magazinimin e gazoil dhe benzine
- Karburanti gazoil dhe GNL
- Rruge per komunikimin me karburantin
- Porta e hyrjes se autoboteve
- Pika e shkarkimit te autoboteve
- Pjacale e mbushjes se bombulave GNL
- Ambientet e zyrave dhe higjenosanitare
- Sistemi i mbrojtjes nga zjarri
- Sheshi per parkimin e automjeteve

Gjithashtu ne kete ambjent bejne pjese edhe hapesirat per levizjen e mjeteve, njerezve dhe siperfaqet e gjelbera, oborri i cili eshte i gjelberuar anash me bimesine karakteristike te ketyre ambjenteve.

• **Të dhëna mbi impiantin e instaluar**

Shoqëria **“GEGA CENTER GKG” shpk** si firmë me aktivitet në fushën e veprimtarisë Furnizim me karburant i makinave dhe Impiant i tregetimit te gazit për makinat/gatim/ngrohje, ka investuar dhe disponon impiantet/makineritë e domosdoshme për zhvillim e proceseve kryesore.

Elementet përbërës të procesit të furnizimit me GLN janë:

- Sigurimi i distancës së sigurisë së automjetit/bombulës;
- Hapësira e mjaftueshme për manovrimin e punonjësit;
- Fikja e motorrit të automjetit;
- Sigurimi që sistemi i MKZH është në gjendje pune;
- Vënia në punë e Distributorit të GLN;
- Fiksimi i pajisjeve ndihmëse dhe kontrolli që pistoleta e gazit është fiksuar sipas kushteve teknike;
- Mbushja e rezervuarit të automjetit/bombulës sipas kapacitetit mbajtës dhe kërkesës së klientit;
- Heqja me kujdes e pistoletës së furnizimit me gaz;
- Sigurimi i mbylljes së rezervuarit të automjetit/bombulës në mënyrë hermetike;
- Fikja e Distributorit të gazit
- Pastrimi i ambientit të shërbimit nëse është e nevojshme;
- Përgatitja e impiantit të furnizimit me gaz, për klientët e tjerë;

Montimi i tyre realizohet sipas një teknologjie të posaçme, me kushte dhe norma teknike të përcaktuara në standartet e evropiane, si edhe nga firma përkatëse që ka sjellë linjën. Instalimet e Impiantit të

furnizimit me GLN janë të pajisur me një sërë linjash lidhjeje dhe aksesorësh që shërbejnë për të realizuar treguesit teknikë.

Objekti në vetvete nuk ka karakterin e një objekti prodhues, në të cilin ndodhin procese fizikokimike të transformimit të lëndës së parë në produkt të gatshëm. Gjatë këtyre cikleve bëhet kontrolli i ecurisë së punës. Radha e punës parashikohet të jetë si më poshtë:

- Pregatitja e pikës së tregtimit;
- Kontrolli i pajisjeve teknologjike;
- Kontrolli i posteve të punës;
- Kontrolli i sistemit të sigurisë;
- Kontrolli i sistemit të mbrojtjes nga zjarrit;

Proceset kryesor për të realizuar punimet dhe veprimet e mësipërme

Gjatë procesit të punës në pikën e ngarkim-shkarkim të gazit të lëngshëm do të ketë këto procese kryesore:

- Pastrimi me ujë i ambientit të shfrytëzuar
- Kontrolli i Impiantit/Pajisjeve duke siguruar operimin normal të tyre
- Pregatitja e pikës së depozitimit/tregtimit;
- Kapja dhe pastrimi i menjëhershëm i çdo rrjedhje që mund të shkaktohet nga automjetet apo impianti i Autopompës.
- Kontrolli i automjeteve/bombulave që të jenë të fikura ose që nuk kanë rrjedhje gazi
- Kontrolli i pajisjeve teknologjike;
- Kontrolli i posteve të punës;
- Kontrolli i sistemit të sigurisë;
- Kontrolli i sistemit të mbrojtjes nga zjarrit;

Elementet perberes te karburantit

- Sigurimi i distancës së sigurisë së automjetit/pompe;
- Hapësira e mjaftueshme për manovrimin e punonjësit;
- Fikja e motorrit të automjetit;
- Sigurimi që sistemi i MKZH është në gjendje pune;
- Vënia në punë e Distributorit të Karburantit;
- Fiksimi i pajisjeve ndihmëse dhe kontrolli që pistoletë është fiksuar sipas kushteve teknike;
- Mbushja e rezervuarit të automjetit sipas kapacitetit mbajtës dhe kërkesës së klientit;
- Heqja me kujdes e pistoletës së furnizimit me karburant;
- Sigurimi i mbylljes së rezervuarit të automjetit në mënyrë hermetike;
- Fikja e Distributorit të kaburantit
- Tetoja e karburantit
- Pompat e furnizimit me karburant
- Ishulli
- Linja e tubacioneve

- Ndërtimi i linjës elektrike

Në varësi të llojit të pajisjeve dhe fuqisë së instaluar është zgjedhur edhe fuqia e transformatorit të kabinës elektrike. Aktualisht rrejtja e shpërndarjes së energjisë elektrike është në gjendje mjaft të mirë dhe kuadri elektrik është i plotësuar. Furnizim me karburant i makinave dhe Impiant i tregtimit të gazit

për makinat/gatim/ngrohje në të gjitha ambientet e tyre janë pajisur me kaseta të shpërndarjes së energjisë elektrike. Për mbrojtjen nga shkarkimet atmosferike është parashikuar një rrjet tokezimi në zonen e rezervuareve dhe sisteme tokezimi të vecanta për çdo pajisje.

- **Rruga hyrëse për në objekt dhe rrugët e brëndshme**

Objekti lidhet me rrugën kryesore nacionale Shkoder-Hani Hotit , nepermjet ishullit të karburantit, cka ben te mundur qe ky objekt te mos ndikojë në trafikun e zones. Rruga e cila të dërgon në hyrje të objektit është ekzistuese dhe në gjendje mjaft të mirë e shtruar me asfalt dhe e niveluar sipas parametrave dhe kushteve teknike, duke mundësuar levizjen e lire të mjeteve. Gjithashtu përgjate gjithë gjatësisë së infrastruktures së brendshme është ndërtuar edhe rrjeti i drenazhimeve të ujërave të shiut.

Në afërsi të zonës ku zhvillon aktivitetin subjekti **“GEGA CENTER GKG”** nuk ka shkolla, vepra arti, argjinatura, linjë elektrike të tensionit të lartë dhe linjë uji që mund të dëmtohen nga zhvillimi i aktivitetit për **“Furnizim me karburant i makinave dhe Impiant i tregetimit të gazit për makinat/gatim/ngrohje”**.

Foto te objektit





e. PERMBLEDHJA NE GJUHE JO-TEKNIKE

Përmbledhja duhet të përfshijë informacionin e mëposhtëm:

- **INSTALIMI DHE AKTIVITETET E TIJ;**

Industriete energjitike. ID 1.7. Gaz natyror aromatik ose GNL përveç rasteve kur veprimtaria është lidhur me Tipin A, ose përzierje e aromave, Kapaciteti kufi për lejet e tipi B: Te gjitha instalimet dhe I.D 1.10 Furnizim me karburant i makinave në një stacion të furnizimit me karburant në zonat urbane

- **LËNDËT E PARA DHE ATO NDIHMËSE, SUBSTANCAT E TJERA DHE ENERGJIA E PËRDORUR OSE E GJENERUAR NGA INSTALIMI;**

Lendet e pare blihet e gjitha nga subjekte te tjera te lincensuara per prodhimin e saj, kryesisht nga importi. Me lenden e pare te blere nenkuptojme lendet te cilat sherbejne tregtim gazin dhe karburantet. Me poshte po paraqesim lendet e para qe perdoren per magazinim dhe tregetim:

- GNL
- Gazoil
- Benzine

- **BURIMET E SHKARKIMEVE NGA INSTALIMI;**

Shkarkimet kryesore në ajër – Vijnë nga proceset e shpërndarjes dhe magazinimit të gazit GLN dhe karburant për makinat (PM10, PM2.5 dhe VOC)

Shkarkimet e zhurmës – Vijnë nga mjetet e transportit rrugor që frekuentojnë stacionin e furnizimit me karburant dhe GLN gjatë proceseve të furnizimit

- **KUSHTET NË VENDNDODHJEN E INSTALIMIT DHE RASTET E NJOHURA HISTORIKE TË NDOTJES;**

Zona ku do të zhvillohet aktiviteti Furnizim me karburant i makinave dhe Impiant i tregetimit të gazit për makinat/gatim/ngrohje, ndodhet në Pike Karburanti, Rruga Nacionale Shkoder-Hani i Hotit, në Krahun e Djathtë, Pasuria me Nr. 1189/7, Zona Kadastrale 2220, Koplík, Shkoder.

Në këtë zonë janë të përqendruar një numër i konsiderueshëm i subjekteve që operojnë në fushën e tregetimit të karburanteve, prodhimit të mobiljeve, riparimit të mjeteve, market ushqimorë, bar-kafe, restorante, etj.

• **IDENTIFIKIMI I NDIKIMEVE NË MJEDIS DHE MASAT PËR MINIMIZIMIN E TYRE**

Mjedisi është gjithmonë i prekur nga veprimtaritë e ndryshme që ushtrohen në të, por ndikimi mund të jetë i ndryshëm, kjo është e lidhur ngushtë me vetë llojin e veprimtarisë e cila mund të ketë impakt të drejtëpërdrejtë, të terthorë, të rëndësishëm apo mesatar i pranueshëm.

Një nga objektivat e këtij raporti është identifikimi i ndikimeve të mundshme që mund të shkaktohen në mjedis nga ky aktivitet në teresi. Identifikimi i ndikimeve të mundshme në mjedisin e kësaj zone do të vlerësohen në njërin prej fazave kryesore; faza e operimit, pasi objekti është i ndërtuar dhe ndikimi në mjedis do të jetë vetëm nga funksionimi i paisjeve dhe makinerive të Impiantit të tregetimit të gazit dhe karburanteve. Nuk marrin në konsideratë fazën pas përfundimit të veprimtarisë pasi ky projekt do të vazhdojë të jetë i tillë dhe pas shumë kohësh. Disa prej ndikimeve kryesore që janë vlerësuar si të mundshme janë paraqitur si më poshtë.

Efektet e mundshme nga aktiviteti që ushtrohet do të vlerësohen në mënyrë të përgjithshme nga ky raport i ndikimeve në mjedis. Megjithatë, shumë nga efektet e mundshme mund të identifikohen për arsye të eksperiencës nga nen-projektet e projektet e mëparshme në këtë fushë.

- **Impakti në mjedis të këtij impianti dhe menaxhimi i tij**

Në vijim do të paraqesim një përmbledhje të efekteve negative mbi mjedisin të cilat lidhen me operimin e punës në terminalin e shpërndarjes dhe magazinimit të gazit GLN dhe karburanteve të përdorur gjatë fazës operative sepse bashku me rekomandimet mbi menaxhimin e tyre.

Ceshtjet e mjedisit të lidhura me fazat e magazinimit, shpërndarjes dhe furnizimit me gaz GLN dhe karburant në llogjikën e ciklit të jetesës së produktit përfshijnë:

- Praktikë e qëndrueshme: Impakti më i madh mjedisor si magazinimi dhe shpërndarja e gazit GLN dhe karburant konsiston në menaxhimin e lëndës së parë duke maksimizuar përdorimin e lëndëve të para.

- Praktika te qendrueshme ne menaxhimin e lendes se pare gjate magazinimit dhe perdorimin sa me eficient te saj, duke riperdorur dhe ricikluar ate sasi te mbetjeve qe gjenerohet si mbetje gjate ketij procesi.
- Praktika te qendrueshme ne reduktimin e emetimeve ne ajer nga procesi depozitimit te gazit GLN dhe karburanteve,

Aspektet mjedisore me te rendesishme qe lidhen me magazinimin, shperndarjen dhe furnizimin me gaz GLN dhe karburanteve kane te bejne kryesisht me shkarkimet ne ajer dhe gjenerimin e zhurmave nga proceset e furnizimit me karburant.

- Shkarkimet ne ajer

Nga proceset e furnizimit me gaz te lengshem GLN ne depozitat e gazit dhe karburant per makinat, kemi gjenerimit te gazrave dhe avujve te demshem te cilat jane tipike per procese te tilla pune per ruajtjen e karburanteve VOC. Gjithashtu te pranishme ne терминаlet e shkarkimit jane edhe aromat e gazit (sqfufur) te cilat jane te pashmangshme edhe pse shoqeria ka marre masat e nevojshme per reduktimin ne maksimum te ketyre shkarkimeve.

- Shkarkime ne ujera

Nje ndikim tjetër i pranishem ne objektin ku zhvillohet aktiviteti eshte dhe menaxhimi i ujrave, Ujrat e gjeneruara nga proceset e pastrimit, larjes dhe sprucimit te depozitave gjate stines se thate, grumbullohen ne rrjetin e brendshme te kanalizimeve dhe perfundojne ne rrjetinin e kanalizimeve te zones.

- Mbetjet e ngurta urbane

Mbetjet qe gjenerohen nga procesi i shperndarjes dhe magazinimit te gazit GLN dhe karburant, si dhe nga aktiviteti i perditshme i aktiviteti te punonjesve konsistojne ne gjenerimin e mbetjeve urbane nga punonjesit. Mbetjet urbane grumbullohen ne fraksione te ndara duke perdorur sistemin me tre kosha te 1-leter dhe karton, plastike dhe qelqe, 2-metale, kanace etj dhe 3- te thata dhe te kompostueshme.

- TEKNOLOGJIA DHE TEKNIKA TË TJERA TË PROPOZUARA PËR PARANDALIMIN E SHKARKIMEVE OSE, KUR KJO NUK ËSHTË E MUNDUR, PËR PAKËSIMIN E SHKARKIMEVE NGA INSTALIMI, VEÇANËRISHT DUKE ZBATUAR TEKNIKAT MË TË MIRA TË DISPONUESHME;

Masat e propozuara për mbrojtjen e mjedisit nga secili ndikim negativ

<i>Rekomandime për zbutjen e ndikimeve</i>	
Toka	
Përdorimi i Tokës	Kryerja e aktivitetit brënda koordinatave dhënë në relacion. Respektimi i kushteve teknike dhe standarteve.
Erozioni	
Mbrojtja nga erozioni	Zbatimi rigoroz i masave teknike për operimin e magazinimit, shperdarjes dhe furnzimit me gaz GLN dhe

	<p>karburant.</p> <p>Pastrimi periodik i rrjetit të drenazhimit të ujrave të shiut.</p> <p>Mbjellja e fidanëve përreth perimetrit të objektit në përdorim, me qëllim mbrojtjen e kompaktësisë së tokës.</p> <p>Mirembajtja e bazamentit ku janë të instaluar depozitat e gazit dhe depozitat e karburanteve</p>
Biodiversiteti	
Vegjetacioni Dëmtim potencial i vegjetacionit	<p>Mirëmbajtja e kurorës së pemëve dhe bimësisë së mjedisit në përdorim nga shoqëria.</p> <p>Mbjellja e fidaneve të rinj, përgjate rruges që bëjnë të mundur hyrjen për në objekt.</p>
Cilësia e ajrit	
Rritje e emetimeve në ajër nga funksionimi i linjes së shpërndarjes dhe magazinimit të gazit aromatik ose GLN	<p>Mirembajtja e linjes dhe reduktimi i shkarkimeve në ajër.</p> <p>Mjete me kolaudim optimal. Pjesë këmbimi rezerve brenda objektit për raste emergjente. Plan veprimi në rast rrjedhjesh. Përdorimi eficient i mjeteve motorrike. Përdorim i karburantit cilësor. Pastrim periodik i objektit të zonës në shfrytëzim dhe mjeteve të punës.</p> <p>Pastrimi periodik i linjës së depozitimit të gazit GLN dhe karburantit duke mbarëvajtur operimin optimal të tij.</p>
Mbetjet	
Shtim i mbetjeve industrial dhe urbane nga aktiviteti human i punonjësve që do të operojnë në objekt.	<p>Vendosja e kontenerëve në brendësi dhe jashtë objektit, diferencimi i mbetjeve sipas fraksioneve të gjeneruara dhe transportimi periodik i tyre në venddepozitim më të afërt të caktuar nga njësi vendore. Asgjësimi i mbetjeve që vijnë nga instalimet, nga kompani të licencuara. Rikuperim, Riciklim dhe Ripërdorim në maksimum i mbetjeve të gjeneruar nga linja për furnizimin me gaz të lengshëm GLN dhe karburant</p>
Zhurmat	
Rritje e nivelit të zhurmave nga impianti dhe nga lëvizja e automjeteve	<p>Përdorimi i mjeteve të kolauduara. Ushtimi i operacioneve të furnizimit me gaz të lengshëm GLN dhe karburant brenda orareve të caktuara, nga rregullorja e punës.</p> <p>Përdorimi i mjeteve mbrojtëse nga punonjësit (kufje për mbrojtjen e aparatit të dëgjimit).</p> <p>Përdorimi i mjeteve të punës dhe të transportit gjat orareve të përshtatshme.</p>
Trafiku rrugor	
Trafiku Rrugor Rritje e fluksit të qarkullimit të automjeteve	<p>Lëvizshmëria do të studiohet të kryhet në oraret ku shmanget piku i trafikut. Mjetet e transportit do të levizin brenda normave të lejuara të shpejtësisë, referuar Kodit Shqiptar Rrugor.</p>

- Ndjekja e gjithë kërkesave ligjore për veninë në funksion të aktivitetit duke mbajtur parasysh kufizimet dhe detyrimet kundrejt shtetit dhe paleve të treta.
- Nga ky aktivitet nuk parashikohen të kete ndikime në ndryshimin e habitateve
- Mbetjet e gjeneruara nga punonjësit do të grumbullohen në konteniere të vecante. Kontenieret do të zbrazen rregullisht dhe mbetjet do të hidhen në vendin e përcaktuar nga Njësia Vendore për mbetjet urbane.
- Do të ndiqen gjithë rregullat e sigurimit teknik në punë si dhe pajisjes së punonjësve me uniformat dhe mjetet e nevojshme të mbrojtjes në punë.

Per me teper rekomandimet per te parandaluar dhe kontrolluar rrezikun e ndotjes perfshijme:

- Mbetjet urbane të grumbullohen transportohen dhe depozitohen në oraret e caktuara nga Njësia Vendore.
- Mbetjet teknologjike të grumbullohen dhe të ambalazhohen sipas kërkesave të legjislacionit shqiptar për menaxhimin e integruar të mbetjeve.
- Të realizohet ndriçimi përreth terminaleve të depozitave.
- Të kryhet rregullimi i territorit në përputhje me kondicionet urbane të përcaktuara.
- Shoqëria të operojë në përputhje të plote me normat që janë në fuqi, dhe të kryej monitorime të vazhdueshme të tregueseve mjedisore të trysnise në mjedis.
- Të respektoje të gjitha rregullat e mbrojtjes kundër zjarrit gjatë operimit në objekt dhe të respektojë rregulloren e MKZ.
- Të instalohen dhe të respektohen sinjalistikat e trafikut të cilat do të minimizojnë impaktin për aksidente të mundshme.
- Për të minimizuar impaktin ndaj zhurmave dhe vibrimeve, të limitohen proceset e zhurmshme gjatë orëve me të ndjeshme.
- Të respektoje të gjitha kushtet dhe masat që do të vendosen nga AKM-ja dhe Ministria e Turizmit dhe Mjedisit.

Nga vleresimet e mesipërme, shkarkimet e prishme në mjedis janë të uleta dhe nuk përbejnë problem serioz për mjedisin. Megjithatë përparësitë që ka ky aktivitet, duhet të tregohet kujdes në menaxhimin dhe mbajtjen nën kontroll të kushteve teknike për të minimizuar humbjet aksidentale ose shkarkimet.

Masat që duhen konsideruar për të minimizuar ndikimin në mjedis janë:

- Parandalimi i shkarkimeve të gazeve të demshëm në mjedis.
- Lidhur me mbetjet e grumbulluara të menaxhohen në bashkëpunim me subjekte të licencuara ose me subjektin e grumbullimit të mbetjeve urbane.
- Sasia depozituese të mos i kalojë volumet e parashikuara në mënyrë që situata të jetë e kontrollueshme dhe të mos demtojë instalimin.
- Të zbatohet projekti i mbrojtjes nga zjarri në mënyrë që të përballojë sipërfaqen në rastet e avarive të ndryshme.
- Punonjësit të jenë të trajnuar paraprakisht dhe të jenë vazhdimisht në mbikqyrjen e drejtuesit teknik gjatë proceseve të punës. Punimet e mirëmbajtjes të kryhen në përputhje me kushtet teknike të punës.
- Të mirëmbahet brezi i pemeve përgjatë murit rrethues të pronës, në mënyrë që të reduktojë impaktin në peizazh.

Masat lehtësuese që do të ndermerren gjatë funksionimit të linjes së furnizimit me gaz të lengshëm GLN dhe karburant

Vlerësimi i ndikimit në mjedis duhet të ndikojë në dhënien e zgjidhjeve për shmangie të ndotjes dhe mbrojtjes së mjedisit. Mbrojtja e mjedisit përbën në vetvete një sërë masash zbutëse, parandaluese.

Në mënyrë të përgjithshme do të japim disa prej masave që do të zbatohen nga shoqëria për funksionimin e linjes së depozitimit dhe shpërndarjes së gazit GLN dhe karburant. Ndikimet negative në mjedis gjatë funksionimit të linjes së shpërndarjes dhe magazinimit të gazit GLN dhe karburant janë në nivele të ulta. Disa prej masave kryesore që do të ndermerren janë përmendur në mënyrë të përmbledhur si më poshtë:

- Menaxhimi optimal dhe mirembajtja e linjes së depozitimit të GLN dhe karburantit.
- Mbetjet e ngurta urbane dhe ato industriale që do të prodhohen në objekt të depozitohen në vëndet e përcaktuara nga Njësia Vendore dhe të vendosen kontenier të mjaftueshem për mbetjet për numrin e punonjësve, si dhe riciklimin e tyre nga subjekte të licencuara.
- Rikuperimi, Riciklimi dhe Ripërdorimi i mbetjeve teknologjike
- Reduktimi i emetimeve të gazrave
- Menaxhimi sa më eficient i lëndës së parë.
- Mirembajtja e instalimeve
- Të respektohen oraret e operimit të punës brenda mjedisit ku zhvillohet aktiviteti
- Automjetet e transportit të qarkullojnë me shpejtësi të ulët në zonat e banuara.
- Rikuperim, Trajtim, Riciklim dhe Ripërdorim i ujërave të gjeneruara nga instalimi

- ALTERNATIVËN NË LIDHJE ME ZGJEDHJEN E VENDIT TË INSTALIMIT DHE TEKNOLOGJINË E PËRDORUR;

Shoqëria GEGA CENTER GKG Sh.p.k disponon kontratën e qirase për pronën ku zhvillohet veprimtaria e cila është i pozicionuar Pike Karburanti, Rruga Nacionale Shkoder-Hani i Hotit, në Krahun e Djathtë, Pasuria me Nr. 1189/7, Zona Kadastrale 2220, Koplík, Shkoder. Prona ku është ngritur Karburanti dhe depozitat e GNL është ekzistuese, e pajisur me leje ndërtimi dhe e marrë me qira nga shoqëria.

- MASAT PËR PARANDALIMIN DHE RIKUPERIMIN E MBETJEVE (NËSE ËSHTË E NEVOJSHME);

Plani i Menaxhimit të Mbetjeve

Aktiviteti që zhvillon shoqëria "GEGA CENTER GKG", Pike Karburanti, Rruga Nacionale Shkoder-Hani i Hotit, në Krahun e Djathtë, Pasuria me Nr. 1189/7, Zona Kadastrale 2220, Koplík, Shkoder nga proceset e ndryshme të operimit të punës në objekt për magazinimin, shpërndarjen dhe furnizimin me gaz të lengshëm GLN dhe karburant gjenerohet një sasi mbetjesh.

Rymat prioritare të mbetjeve të gjeneruara në objekt dhe nga shpërndarja dhe magazinimi i karburanteve dhe gazit të lëngëzuar GLN dhe tregetimin e tij ndahen sipas fraksioneve të mëposhtme:

- Mbetje të ngurta urbane (Mbetjet të ambalazhit, karton, plastik, kanaçe, etj)

Qëllimi i menaxhimit të mbetjeve: Diferencimi i mbetjeve të gjeneruar brenda objektit të shfrytëzuar, sipas fraksioneve kryesore nëpërmjet instalimit të sistemit me 3-Kontenier, reduktimin e mbetjeve nga

proceset e prodhimit, riciklimin dhe asgjесimin e mbetjeve dhe transportimi periodik te mbetjeve urbane në vendin e caktuar nga njësia vendore, përmes bashkëpunimit me NJQV-në, për firmat e kontraktuara në grumbullimin e mbetjeve urbane, reduktimin dhe riciklimin e mbetjeve, në ndërtimin e një infrastrukture të qëndrueshme në diferencimin e mbetjeve, duke maksimizuar dobinë e Landfillit Rajonal (ku kryhet dhe asgjесimi përfundimtar i tyre, sipas Strategjisë Kombëtare të Mjedisit për Menaxhimin e Mbetjeve).

Menaxhimi i mbetjeve brenda zones së instalimit është tërësisht i bazuar në SKMM, PKMM, PRMM dhe Planin e Menaxhimit të Mbetjeve të Bashkisë.

Objektivat afatshkurtra dhe afatmesme të planit janë si më poshtë:

- Instalimi i sistemit me 3-kontenier brenda zones ku zhvillohet aktiviteti
- Diferencimi i mbetjeve, sipas tre rrymave prioritare (Plastik, Letër/Karton dhe Mbetje të tjera).
- Rikuperimi, Riciklimi dhe Riperdorimi ne maksimum te mbetjeve, duke rritur eficencen e vete linjes dhe reduktimin e koston per asgjесimin e tyre.
- Transportimi i mbetjeve të ngurta urbane në vendepozitimn e caktuar nga Njësia Vendore.

Synimet:

- Përmirësimi i cilësisë së mjedisit, grumbullimin e mbetjeve në të gjithë territorin e objektit dhe diferencimin e mbetjeve sipas tre rrymave kryesore.
- Organizimi i diferencuar i mbetjeve në përputhje me politikat kombëtare, për të mundësuar dhe stimuluar metodat e trajtimit të mbetjeve (riciklimi dhe riperdorim).
- Planifikimi dhe ngritja në nivelin zonal i një rrjeti të kontenierëve për diferencimin e mbetjeve me qëllim për të maksimizuar dobinë e Landfillit Rajonal
- Maksimizimi i përdorimit të mbetjeve urbane dhe mbetjeve teknologjike
- Maksimizimi per reduktimin e mbetjeve nga ushtrimi i aktivitetit per magazinimin, shperndarjen dhe furnizimin me gaz GLN dhe karburant per makinat
- Përmirësimi i kapaciteteve njerëzore dhe trajnimi i punonjësve të vetë shoqërisë, duke ofruar një eficiency dhe efektivitet në diferencimin dhe menaxhimin të integruar të mbetjeve.
- Asgjесimin përfundimtar dhe maksiminimin e përdorimit te mbetjeve.

- MASA TË TJERA TË PLANIFIKUARA NË PËRPUTHJE ME PARIMET E PËRGJITHSHME QË RREGULLOJNË DETYRIMET THEMELORE TË OPERATORIT, DMTH:

Masa të tjera lehtësuese, për funksionimin efiсent dhe të sigurtë të punës në aktivitetin e furnizimit per mbushje gazi GLN:

- Të mirëmbahen mjediset e gjelbëruar në mënyrë të përhershme dhe të mbillen edhe bimë dekorative autoktone në kushte artificiale për të rritur koeficientin e gjelbërimit.
- Të shmanget në maksimum përdorimi i mjeteve të transportit kur nuk është e nevojshme dhe të reduktohen zhurmat në orët e vona.
- Të kryhet rrethimi i objektit dhe linjës së magazinimit dhe furnizimit te GLN dhe karburant, si dhe të vendosen tabela paralajmëruese për rreziqet për kalimtarët dhe punonjësit.
- Të reduktohet qarkullimi në orët e pikut të trafikut, për të mos krijuar trafik të rënduar në zonë.

- Të mos përdoren boritë e mjeteve në qendrat e banuara dhe qarkullimi të kryhet me shpejtësi të ulet.
- Të vendosen kontenier për mbajtjen pastër të ambjenteve nga mbetjet urbane për numrin e punonjësve.
- Investitori të respektojë detyrimet e vendosura në Lejen Mjedisore që do të miratohet nga AKM.
- Subjekti të respektojë të gjitha masat/normat/planet/shkarkimet e deklaruara në këtë Formular-Kërkese për Leje Mjedisore Tipi B.
- Subjekti të jetë në dijeni dhe të azhurnohet për kuadrin ligjor për mjedisin dhe ndryshimeve të tij.
- Subjekti të respektojë dhe zbatojë kushtet teknike në objekt për mbrojtjen nga zjarri dhe të krijojë infrastrukturën e nevojshme për zjarrëfikset.
- Të kryhet monitorimi i indikatorëve të mjedisit sipas ligjeve në fuqi.
- Si rezultat i realizimit të projektit nuk do të absorbohen ndikime të rëndësishme mjedisore, sociale në shëndetin e njerëzve. Për pasoj ndikimet e parashikuara mund të minimizohen duke zbatuar masat e përmendura më sipër.
- Nga analiza për identifikimin e ndikimeve rezulton se ndikimi do të jetë i drejtpërdrejtë, i shkaktuar vetëm nga linja e magazinimit dhe shpërndarjes së GNL dhe karburant.
- Është detyrë e zbatuesve të projektit të integrojnë elementët e domosdoshëm të propozuar për parandalimin, minimizimin dhe eliminimin e ndikimeve negative në mjedis, shëndet dhe aspektin social.
- Është detyrë e Njesise Vendore gjithashtu të zbatojë rigorozisht detyrimet e përcaktuara për të garantuar mbrojtjen e mjedisit dhe shëndetit.
- Është detyrë e të gjith kontraktorëve e nënkontraktorëve të ndryshëm si gjatë fazës së depozitimit të GNL dhe karburant të zbatojnë me kujdes detyrimet përkatëse të parashikuara më sipër.

Masa lehtësuese të tjera të kërkuara

- Do të bëhet një menaxhim sa më me eficient të energjisë elektrike, kjo do të çojë në uljen e ndotjeve termike të mikroklimës së zonës si dhe kursim të energjisë elektrike nga përdorimi i makinerive/impianit me eficientë.
- Përcaktimi i vend-parkimit të automjeteve si dhe pajisja e vend parkimeve me sinjalistikën përkatëse.
- Subjekti të kryej aktivitetin për furnizim për mbushje gazi GNL dhe karburant vetëm brenda kordinatave të sipërfaqes së tokës që disponon në pronësi.
- Do të kontrollohen kushtet teknike të mjeteve të punës në mënyrë periodike për të evituar, parandaluar rrjedhjet e lubrifikanteve dhe hidrokarbureve në mjedis, emëtimin e gazeve dhe zhurmave të tepërta të shkaktuara nga avari të mundshme teknike të mjeteve.
- Do të instalohet sistem i ujitjes për mjedisin përreth (varet dhe nga hapësira e planifikuar për gjelbërim si dhe pozicioni që ato do të kenë) si dhe lagia me ujë e rrugicave të brëndshme gjatë periudhës Maj-Tetor.
- Linja e Impiantit të instaluar në objekt, do të koluadohet në mënyrë periodike nga teknikë të specializuar dhe certifikuar për të tilla procese.
- Veglat/Pajisjet/Makinerite e punës që shërbejnë për procese të ndryshme do të zëvendësohen me të reja, sipas jetëgjatësisë së tyre dhe eficientë që kanë në kryerjen e operacioneve depozitimit të GNL dhe karburant për makinat.
- Maksimizimi i përdorimit të lëndës së parë
- Ambienti i zyrave dhe pajisjet/mjetet në zonën e shfrytëzuar do të lyhet periodikisht me bojë higjienike dhe antikorrozive, me qëllim plotësimin e kushteve Higjieno-Sanitare.
- Do të bëhet menaxhimi i mbetjeve të ngurta, të cilat do të jenë; lëndë të aballazheve, letra-kartona, si dhe lëndë organike të prodhuara nga punonjësit dhe klientat, ku këto mbetje do të

transportohen rregullisht në vendin e caktuar nga Njesia Vendore, ku firma do të marrë masa për menaxhimin e këtyre mbetjeve të ngurta, do të vendosen në kosha selektive sipas rrymave specifike të mbetjeve.

- Rrjeti elektrike është togëzuar për të shmangur ndonjë shkarkesë elektrike, konform kushteve teknike,
- Zona ku do të realizohen operacioni i magazinimit, shpërndarjes dhe furnizimit për mbushje gazi GNL dhe karburant për makinat është e rrethuar, me qëllim për të shmangur hyrjet e paautorizuara të individëve dhe faunës së zonës përreth.
- Janë ndërmarrë të gjitha masat e domosdoshme të mbrojtjes kundra zjarrit. Për të mbrojtur kundër zjarrit të mundshëm që mund të bjerë do të ruhen largësitë mbrojtëse ndaj zjarrit të objektit dhe linjës së magazinimit dhe shpërndarjes të GNL dhe karburant për makinat.
- Aktiviteti i disponon infrastrukturën e nevojshme, me distancat e përcaktuara për rrugë kalim të punonjësve, automjeteve, zjarrëfiksive, etj.
- Është ndertuar sistemi i drenazhimit të ujërave teknologjike dhe lëvizjes së ujërave të shiut.
- Do të bëhet trajnimi periodik i punonjësve mbi kushtet e sigurimit teknik gjatë operimit të punës, si dhe të kualifikohen stafi përgjegjës për operimin e punës në objektin e furnizimit për mbushje gazi GNL dhe karburant për makinat.

- **MONITORIMI I PLANIFIKUAR I SHKARKIMEVE NGA INSTALIMI.**

Qëllimet e monitorimit mjedisor

Monitorimi për parametrin që na intereson bëhet nëpërmjet matjeve të përsëritura, që merren me një frekuencë të mjaftueshme, për të bërë të mundur vlerësimin e gjendjes së mjedisit dhe ndryshimeve të tij në kohë.

Qëllimi i monitorimit mjedisor për linjen e magazinimit dhe furnizimit me gaz GNL dhe karburant është që të sigurojë të dhëna nëpërmjet të cilave të vlerësohet nëse zhvillimi i veprimtarisë është në përputhje me ligjet dhe standardet mjedisore që lidhen me të, për të vlerësuar shkallën e ndikimit (nëse ka), si dhe për të vlerësuar performancën mjedisore të menaxhimit të saj në kuadër të përmirësimit të vazhdueshëm.

Objektivat e Monitorimit:

- Të krahasojë cilësinë dhe gjendjen e mjedisit para fillimit të aktivitetit me atë gjatë funksionimit të instalimeve.
- Të monitorojë emetimet (nëse ka) në të gjitha fazat e zhvillimeve të projektit në përputhje me normat dhe standardet ligjore të Shqipërisë dhe BE.
- Të përcaktojë nëse ndryshimet e mundshme mjedisore janë si rezultat i zhvillimeve të aktiviteteve që kryhen në rajonin ku ndodhet objekti ku janë instaluar linja e depozitimit të GNL dhe karburant dhe nëse ka lidhje dhe impakte kumulative me aktivitetin e propozuar.
- Për të përcaktuar efektivitetin e masave përmirësuese të zbatuara nga aktorët zhvillues të aktivitetit në rajon.
- Për të përcaktuar impaktet afatgjatë (nëse ka).
- Për të përcaktuar zgjatjen e kthimit në normalitet të cilësisë së mjedisit në rajon, në rastet kur vlerësohet se ka ndikime dhe impakte në të.

- Të krijojë një arkivë (regjistër) të cilësisë së mjedisit, një bazë të dhënash që do të mund të përdoret në të ardhmen.
- Për të garantuar përshtatshmërinë e një objekti mjedisor për tu përdorur për qëllim të caktuar.

Shkarkimet e rastit

Ndodhin kur lendet ndotese leshohen ne mjedis ne menyre te paplanifikuar. Keto shkarkime ndodhin kur nuk ka pajisje per kontrollin e tyre. Si ti tille mund te jet nje shkarkim nga mosfunktionimi sic duhet l sistemit eshte nje shkarkim afat shkruter dhe menjeher duhet te nderpritet puna per riparimin e difektit.

Shkarkimet aksidentale

Shkaktohen nga difektet ne impiantet industriale, nga gabimet ne manipulimin e pajisjeve. Keto shkarkime shkaktojne ndotje shume te larta, por ato ndodhin shume rralle.

Shkarkimet varen me shume nga menyra e punes se impiantit/instalimit, prandaj rezultati duhet te konsiderohet specifik per menyren e punes se burimit gjate marjes se mostres.

Monitorimi i burimeve te shkarkimeve te lengeta

- Shkarkimet e lengeta mund te mos jene homogjene, ne kete rast duhet kujdes ne zgjedhjen e pikave te marrjes se mostres.
- Te njihet ecuria e procesit teknologjik
- Merren disa mostra pergjate seksionit terthor te tubacionit ose kanalit te shkarkimit
- Zgjidhet nje zone me perzierje te mire
- Depozitimi i lendeve te ngurta ndikon ne mostrat e marra prandaj largesia e pikes se marrjes se mostres te jete 25 fishi i diametrit te tubacionit te shkarkimit
- Nese nuk ka zona me homogjenitet te pershtatshem, mostrat te merren nga disa pika pergjate rrymes
- Kur perberja e mostrave ndryshon me kohen, merret nje seri mostrash ose nje perzierje e tyre.

Objekti i vetëmonitorimit të shkarkimeve në mjedis është të evidentojë vlerat reale të treguesve mjedisorë të gjendjes, ndikimit dhe trysnisë në ajër, në ujëra të brendshme, në tokë, me qëllim që, në bazë të tyre, subjekti të ndërmarë masa dhe veprime korrigjuese të përshtatëshme dhe të zbatueshme për zonën ku ushtron aktivitetin. Për rastet kur ka ndotje që ndikojnë në situatën e shëndetit publik dhe në mjedis, të përcaktojë shkallën e ndotjes dhe nivelin e devijimit nga normat e lejuar, në mënyrë që programi rehabilitues të hartohet i sakte dhe masat e ndërhyrjes të jenë ato të duhurat dhe në nivelin e duhur.

Në varësi të nivelit të zhvillimit të ndikimit mjedisor, masat që ndërmeren mund të përfshijnë ndalimin/eliminimin e shkakut të ndikimit, ose mund të jenë të karakterit zbutës e reduktues.

Zgjidhja më e mirë, kur rrethanat e lejojnë, është ndalimi/eliminimi i ndotjes dhe shkaqeve të tjera.

Ne pergatitjen e programit te monitorimit specialistet kane marre ne konsiderate mundesine per te realizuar nje monitorim realist te elementeve me ndikim ne mjedis.

Subjekti merr përsipër sigurimin e ecurisë normale të punës dhe ruajtjen e vazhdueshme të mjedisit deri në mbylljen e aktivitetit.

Subjekti, gjithashtu, do të ketë lidhje të vazhdueshme me Agjensinë Kombetare të Mjedisit, pranë të cilës do të informojë periodikisht për mbarvajtjen e punës si gjatë depozitimit të gazit GNL dhe karburant ashtu dhe për monitorimin e parametrave të mësipër.

Monitorimi dhe rekomandime

Monitorimi i cilësisë së mjedisit mbetet një ndër çështjet parësore.

Monitorim është procesi i zbulimit të ndryshimeve nëse do të ndodhin, përcaktimit të drejtimit dhe i matjes së shtrirjes së tyre.

Procesi i monitorimit do të përqëndrohet në të gjithë fazat e zhvillimit të projektit dhe fokusohet në aktivitet që gjenerojnë ndikime negative në mjedis në efektet e këtyre ndikimeve dhe në zbatimin e masave për zbutjen e tyre. Monitorimi do të kryhet nga vetë investori dhe në rast të pamundësisë teknike për realizimin e tyre do të kërkohet bashkëpunim i subjekteve të specializuara për fushat përkatëse.

Verifikimi i monitorimit apo auditimit do të organizohen nga institucionet administrative si AKM-ja dhe Ministria e Turizmit dhe Mjedisit etj.

Në përputhje me karakteristikat e implementimit dhe të funksionimit të impiantit të magazinimit dhe furnizimit me gaz të lengshëm GNL dhe në përputhje me bazën ligjore mbi monitorimin, rekomandojmë të monitorohen këto elemente:

Objektivat kryesore të monitorimit janë:

- Për të zbuluar ndryshimet dhe për të karakterizuar saktësisht nga ana sasiore tendencat (prirjet) e zhvillimit të burimeve.
- Për të siguruar informacione mbi lidhjen midis kushteve (gjendjeve) të burimeve dhe shkaqeve të tyre.
- Për të evidentuar cilësinë e mjedisve ku njeriu ushtron aktivitetin e tij jetësor, me synim për të marrë masat e nevojshme për përmirësimin e tyre.
- Për të vlerësuar efektivitetin e politikave dhe veprimeve për menaxhimin e burimeve natyrore.

Monitorimi është detyrë e shoqërisë investitore në nivel individual për pikat Ç1, Ç2, Ç5, Ç6, Ç7, Ç8 të Vendimit Nr.1189. datë 18.11.2009 "Për monitorimet në Republikën e Shqipërisë"

Frekuenca e monitorimeve do të përcaktohet në aktin e miratimit të lejes së mjedisit dhe në rast të kundërt, sipas kuadrit ligjor çdo 6 muaj të kryhen matjet dhe çdo tre ose gjashtë muaj të dorëzohet një relacion periodik i shkurtër ku të pasqyrohen punimet e kryera të shoqëruara me foto, masat e marra për reduktimin e ndotjes në mjedis dhe menyrën e zbatimit të kushteve të lejes mjedisore.

Monitorimi është detyrë e shoqërisë investitore në nivel individual për pikat Ç1, Ç2, Ç5, Ç6, Ç7, Ç8 të Vendimit Nr.1189. datë 18.11.2009 "Për monitorimet në Republikën e Shqipërisë"

Frekuenca e monitorimeve do të përcaktohet në aktin e miratimit të lejes së mjedisit dhe në rast të kundert, sipas kuadrit ligjor çdo 6 muaj të kryhen matjet dhe çdo tre ose gjashte muaj të dorezohet një relacion periodik i shkurtër ku të pasqyrohen punimet e kryera të shoqëruara me foto, masat e marra për reduktimin e ndotjes në mjedis dhe menyrën e zbatimit të kushteve të lejes mjedisore.

Regjistrimi i të dhënave mjedisore

Për të ruajtur të dhënat mjedisore të veprimtarisë do të përgatitet dhe mbahet një regjistër i veçantë ku do të pasqyrhen të gjitha parametrat e monitoruar nga shoqëria **“GEGA CENTER GKG” Sh.p.k** mirëmbajtja dhe përditësimin e regjistrit nga drejtuesi teknik i instalimit.

f. KONSULTIMET NDERKUFITARE

Zona ku zhvillohet do të zhvillohet aktiviteti nuk ka nevojë të nënshtrohet procesit të konsultimit nderkufitar.

g. AUTORITETI VENDIMARRES PER DHENIEN E AKTIT TE MIRATIMIT TE LEJES SE MJEDISIT, PROCEDURAT DHE AFATET QE NDIQEN.

Autoriteti miratues është Ministria e Turizmit dhe Mjedisit, Ministri i Turizmit dhe Mjedisit firmos për miratimin apo refuzimin e aplikimit për tu pajisur me leje mjedisit të tipi B, me propozim nga Agjencia Kombetare e Mjedisit, e cila shqyrton dokumentacionin e paraqitur nepermjet Qendres Kombetare te Biznesit.

Afati për marrjen në shqyrtim të aplikimit për pajisjen me leje mjedisit të tipit B është 40 ditë pune.

h. ADRESA E AKM-SE, KU PUBLIKU MUND TE DERGOJE KOMENTET DHE SUGJERIMET E TIJ, ME SHKRIM APO NE FORME ELEKTRONIKE, BRENTA 20 DITE NGA DATA E NJOFTIMIT.

Faqja zyrtare e Agjencise Kombetare te Mjedisit: akm.gov.al