

RAPORT PARAPRAK I VLERESIMIT TE NDIKIMIT NE MJEDIS

REHABILITIMI I RRETHRROTULLIMIT SHKOZE

(Ligji nr.10.440, shtojca II, Pika 10/d)

BASHKIA TIRANE

HYRJE

Ky raport paraprak i vleresimit te ndikimit ne mjedis ka per qellim të përshkruajë, identifikojë dhe vlerësojë efektet e mundshme domethënëse të zbatimit të Projekt – idese se kerkuar per zhvillimin e projektit ne teresi me elementet e vete perberes te planifikuar konform standarteve te projektimit.

Vleresimi i Ndikimit Mjedisor identifikon, pershkruan dhe vlereson efektet direkte te projektit tek: njerezit, flora dhe fauna, ujrat siperfaqesore dhe nentokesore, klima, terrenin dhe ndertimi tij dhe nderveprimin e ketyre faktoreve me trashegimine kulturore, sociale dhe mjedisore. Kjo teme eshte bazuar ne parimet e veprimeve te parandalimit, dhe si e tille politika me e mire konsiston ne menjanimin e ndotjes dhe problemeve te tjera qe jane ngritur, me te drejte dhe qe ne fillim, me mire se sa te luftohen efektet e tyre ne rrjedhim.

STRUKTURA E RAPORTIT TE VNM

Ne studimin Mjedisor per ndertimin e ketij projekti “Rehabilitimi i rrethrotullimit Shkoze”, jane mbajtur parasysh elementet kryesore strategjike te mbrojtjes se mjedisit, te renditur si me poshte:

- Parandalimi dhe ulja e ndotjes se ujit, ajrit, tokes dhe ndotjeve te tjera te cdo lloji
- Ruajtja e shumellojshmerise biologjike sipas bazes natyrore, biogeografike te vendit
- Perdorimi racional i burimeve natyrore e minerare dhe shmangia e mbishfrytezimit te tyre
- Riaftesimi ekologjik i zonave te demtuara dhe te ndotura nga veprimtaria e njeriut dhe dukurite natyrore shkaterruese
- Ruajtja e ekuilibrit ekologjik dhe permiresimi i cilesise se jetes

Studimi ka marre parasysh mbrojtjen e mundshme maksimale te biodiversitetit, parandalimin e problemeve te mundshme mjedisore ne te ardhmen. Elementet baze te metodologjise se perdorur e trajtojne zhvillimin e kesaj zone si nje proces te vazhdueshem dhe adaptiv te administrimit te burimeve. Ne kete drejtim, ka rendesi kuptimi i plote i marredhenieve midis vleresimit te sakte te vleres se pasurive natyrore, perdorimit efektiv te tyre dhe ndikimit te ndersjellte midis zhvillimit ekonomik te vendit dhe ruajtjes se mbrojtjes se mjedisit.

Shprehja e marrëdhënieve të mesipërme në terma fizike e mjedisore, si dhe në terma ekonomike, ndihmon në planifikimin, formulimin e politikave, zbatimin dhe kryerjen e vlerësimit të drejtë të ndikimit në mjedis të objektivave të planifikuara për ndërtimin në zonën në studim.

Konkretisht studimi i VNM-se për problemin në studim ka marrë parasysh:

a) Ruajtjen maksimale të mundshme të mjedisit, e cila realizohet nepermjet:

- Sugjerimit të perzgjedhjes së alternativave me më pak ndikime negative në mjedis,
- Përdorimit të burimeve energjitike me efekt minimal në mjedis.

b) Zhvillimin e qëndrueshëm të ekonomisë së vendit, e cila realizohet nepermjet:

- Minimizimit të kohës së përdorimit të këtij rrethrotullimi nga trafiku duke përmirësuar gjendjen aktuale të sipërfaqes së rrugës dhe duke lehtësuar qarkullimin e mjeteve
- Reduktimin e ndotjes së ajrit nga djegia e gazrave të makinave dhe ngritja e pluhurave, nepermjet përmirësimit të qarkullimit
- Reduktimi i mëtejshëm i ndotjes së ajrit me anë të vendosjes së elementeve të gjelberimit (90 pemë, 71 shkurre dhe 985 m² tapet bari)
- Menaxhimi efikas i mbetjeve urbane me anë të instalimit të koshave të mbeturinave

PERMBLEDHJE E PROJEKTIT DHE KONTEKSTI

Projekti “Rehabilitimi i Kryqezimit Shkoze” ka për qëllim të rehabilitojë këtë kryqezim intensivisht të përdorur nga banorët e Tiranës dhe të fshatrave, por që aktualisht ndodhet në gjendje të pakenaqshme.



Foto 1: Pamje aktuale e Rrethrotullimit Shkoze (foto e ASIG Albania
<http://geoportal.asig.gov.al/Map.aspx?lang=EN>)

Projekti i rehabilitimit te Rrethrotullimit Shkoze konsiston ne punimet e meposhtme:

- Rehabilitimi i trotuareve me pllaka betony
- Shtrimi i asfaltit ne rruget rrethuese te rrethrotullimit
- Vendosje e murit mbajtes te betonit ne kufi te trotuarit
- Ndertimi i rotondove dekorative , me mur tulle, te gjelberuara dhe te rrethuara me stola
- Vendosje te ndricimit ne forme shtyllash elektrike me pusete ne toke me lidhje ekuipotenciale dhe morseteri e linjes se ndricimit, te tokezuara, se bashku me rrjetin kabllor te ndricimit
- Vendosje te barrierave metalike dhe kangjellave
- Instalimi i sinjalistikes se pershtatshme dhe ne perputhje me rregulloret ne fuqi dhe Vijezimi i rruges
- Vendosje pusetash per mbledhjen e ujerave te shiut, tit 50x70 cm me zgare gize, ne ted y anet e rruges, te fiksuara ne beton.
- Mbjellje pemesh ne trotuar dhe vendosje tapet bari dhe shkurre decorative

Pra punimet kategorizohen si me poshte:

- Punime ne trupin e rruges
- Punime per trotuarin
- Sinjalistika e siguria
- Punime gjelberimi
- Punime per ndertimin e ndricimit rrugor

Koordinatat e sakta te rrethrotullimit Shkoze jane:

Coordinate System	Easting	Northing
ETRS89	19° 52' 20.5892"	41° 19' 53.6640"
UTM Zone 34N	405641.98	4576179.15
Albanian 1986 / Gauss-Kruger Zone 4	4405734.98	4578141.59
KRGJSH 2010 / ETRS89 Transverse Mercator	489317.15	4577404.72

OK

Siperfaqja e nderhyrjeve eshte si me poshte:

Sistemim trotuaresh: 2,145 m²

Siperfaqe te gjelberuara: 986 m²

Siperfaqe asfaltobetoni: 1,780 m³

Volumet e gerrmimeve jane si me poshte:

Volume pastrimesh (mur i vjeter, inerte, gerrmime dheu per trotuaresh dhe per shtyllat): 2,000 m³

Elemente te tjere qe duhen permendur per qellim te ketij raporti VNM jane:

Vendosje stolash te thjeshte te vazhduar, ne gjatesi 94 m linear

Shtylla ndricimi se bashku me sistemin perkates: 19 cope

Pershkrim i kuadrit ligjor dhe institucional.

Metodologjia e hartimit te VNM

Hartimi i ketij raporti VNM eshte bere ne perputhje me ligjin Nr. 10 440, datë 7.7. 2011, "Per Vleresimin e Ndikimit ne Mjedis " ku sipas nenit 8 te ketij ligji ,percaktohen edhe projektet qe i nenshtrohen procedures se Vleresimit te Ndikimit ne Mjedis ,sipas shtojces II (pika 10) veprimtaria e projekteve te infrastruktures, nenpika b). Projektet e zhvillimit urban i nenshtrohen Procedures Paraprake te Vleresimit te Ndikimit ne Mjedis;

Gjithashtu hartimi i ketij raporti fillestar te procedures se paraprake te vleresimit te ndikimit ne mjedis eshte bere ne perputhje me ligjin Nr.10 431, datë 9.6.2011"Per Mbrojtjen e Mjedisit"i ndryshuar, i cili është përafshuar plotësisht me Direktivën 2004/35/KE të Parlamentit Europian dhe Këshillit, datë 21 prill 2004 "Mbi përgjegjësinë mjedisore, parandalimin dhe riparimin e dëmeve mbi ambientin"

Metodologjia e hartimit te VNM eshte hartuar në përputhje me kërkesat e legjislacionit përkatës mjedisor te shprehura ne Udhezimin Nr.3,datë 19.11.2009 "Per Metodologjine e Vleresimit te Raportit te Vleresimit te Ndikimit ne Mjedis. Vleresimi i ndikimeve ne mjedis nga aktiviteti ne zonen e projektit merr ne konsiderate se si keto procese gjate zbatimit te projektit ndikojne ne gjendjen ekzistuese te mjedisit te zones dhe me vone. Ndikimet kumulative qe mund te ndodhin mund te shfaqen menjehere kur ndodh nje nderhyrje ne mjedis apo shfaqen ne menyre indirekte dhe ato mund te shfaqin shkalle te ndryshme rendesie. Keto ndikime mund te jene te ndryshme ne kohe zgjatjen e ndikimit (Afatshkurter, Afatmesatar dhe Afatgjate ne kohe) dhe te ndryshme ne karakterin e tyre (ndikim i perkohshem dhe i perhershem).

Vlersimi i ndikimeve ne mjedis te shkaktuara nga proceset e permendura me lart jane percaktuar per pritesit ne mjedis te ketyreve ndikimeve.

- Ekosistemetet natyrore, fauna dhe flora
- Toka dhe nentoka
- Hidrologjia ne mjedis (ujrat tokesore dhe ata nentokesore)
- Cilesia e ajrit
- Klima
- Peisazhi

- Shendet publik dhe cilesia e jetes
- Pronesia (ndertimet e ndryshme dhe tokat bujqesore)
- Trashegimnia kulturore, duke permbajtur ndertimet arkeologjike dhe ato tradicionale

Gjatë plotësimit të kërkesave hartuesit e këtij raporti grumbulluan informacionin e domosdoshëm, që përfshin:

- a) kërkesat e përdorimit të tokës dhe mënyrat e përdorimit aktual të saj nga zbatimi i projektit;
- b) ndërtimin e objekteve dhe instalimet e pajisjeve teknologjike që do të realizohen;
- c) proceset teknologjike, lëndët e para që do të përdoren, përfshirë edhe energjinë elektrike dhe produktin përfundimtar të procesit;
- d) shkarkimet në mjedis, si dhe mundësisht sasinë respektive të tyre;
- e) llojin e mbetjeve përfundimtare që do të prodhohen nga veprimtaria, si dhe sasinë e tyre;
- f) gjendjen aktuale të mjedisit ku do ushtrohet veprimtaria, si dhe karakteristikat e veçanta të tij, përfshi edhe statusin ligjor të zonës ku synon të ushtrohet veprimtaria;
- h) gjendja e infrastrukturës rrugore, elektrike, kanalizimet e ujërave, si dhe nevoja për infrastrukturë të re të projektit.

Hartimi i këtij raporti VNM është bërë në përputhje me ligjin Nr. 10 440, datë 7.7. 2011, "Për Vleresimin e Ndikimit në Mjedis" ku sipas nenit 8 të këtij ligji, përcaktohen edhe projektet që i nënshtrohen procedurës së Vleresimit të Ndikimit në Mjedis, sipas shtojces II i nënshtrohen Procedurës paraprake të Vleresimit të Ndikimit në Mjedis.

Kuadri Ligjor Vendor dhe Nderkombetar

Hartimi i kësaj VNM -je për zhvillimin e zonës së projektit të përshkruar në kapitujt në vijim, është mbikëqyrur nga disa institucionet qendrore dhe ato lokale për zbatimin me rigoroz të të gjitha ligjeve dhe normave të parashtuara në ligjet përkatëse sipas institucioneve dhe kompetencave të tyre. Në bazë të legjislacionit, ky aktivitet ndiqet nga këto institucione:

- Ministria e Mjedisit, ujrave dhe pyjeve;
- Ministria e Bujqësisë;

- Bashkite dhe Bashkiat perkatese ne te cilen zona e projektit ben pjese administratisht
- Instituti i mjedisit.;
- Instituti Hidrometeorologjik;

Kuadri ligjor vendor Legjislacioni mjedisor eshte ndertuar per te mbrojtur dhe parandaluar komponente te veçante dhe te rendesishem te mjedisit. Keshtu, nder me specifiket mund te permendim:

- Ligjin Nr. 10 440, datë 7.7. 2011 “Per Vleresimin e Ndikimit ne Mjedis”
- Ligjin Nr .10 431, datë 9.6.2011 “ Per Mbrojtjen e Mjedisit “
- Ligji 10448 date 14/07/2011 “ Per lejet e Mjedisit “
- Ligjin Nr.10 266, datë 15.4.2010’Per disa ndryshime dhe shtesa ne ligjin Nr8897 date 16/5/2002 ‘Per Mbrojtjen e Ajrit nga Ndotja “
- Ligji Nr.9115 datë 24.07.2003, “Për trajtimin mjedisor të ujërave të ndotura”.
- Ligji Nr.8897 datë 16.05.2002, “Për mbrojtjen e ajrit nga ndotja”.
- Ligji Nr.9379, datë 28.04.2005, “Për eficiency e energjisë”.
- Ligji Nr.9587, datë 20.07.2006, “Për mbrojtjen e biodiversitetit”
- Ligji Nr.8906, datë 6.6.2002 "Për zonat e mbrojtura".I ndryshuar me:

Ligjin Nr.9868, datë 04.02.2008

- Ligji Nr.10 081, datë 23.02.2009 për “Licencat, autorizimet dhe lejet në Republikën e Shqipërisë”
- Ligji Nr. 8094 datë. 21.03.1996: “Për largimin publik të mbeturinave”
- Ligji Nr. 9010 datë 13.02.2003: “Për administrimin mjedisor të mbetjeve të ngurta” I ndryshuar me :Ligjin Nr.10 137, datë 11.05.2009
- Ligji Nr.8102 datë 28.3.1996 "Për kuadrin rregullator të sektorit të furnizimit me ujë dhe të largimit dhe përpunimit të ujërave të ndotura"l ndryshuar me:

Ligjin Nr. 9352, datë 3.3.2005

Ligjin Nr. 9915, datë 12.5.2008

- Ligji Nr. 9537, datë 18.5.2006 “Për administrimin e mbetjeve të rrezikshme”l ndryshuar me:

Ligjin Nr.10 137, datë 11.05.2009

- VKM. Nr. 835, datë 28.12.2005 “Për miratimin e listës së mbetjeve të rrezikshme, mbetjeve dhe mbeturinave të tjera, që ndalohen të importohen, me qëllim ruajtjeje, depozitimi dhe asgjësimi”
- V.K.M Nr.1189, datë 18.11.2009 “Për rregullat dhe procedurat për hartimin dhe zbatimin e programit kombëtar të monitorimit të mjedisit”
- V.K.M Nr. 395, datë 21.6.2006, “Për miratimin e strategjisë dhe të planit të veprimit për zhvillimin e turizmit, kulturor dhe mjedisor
- V.K.M Nr.435 datë 12.09.2002, “Për miratimin e normave të shkarkimeve në ajër në Republikën e Shqipërisë”
- V.K.M Nr.267, datë 24.4.2003 “Për procedurat e propozimit dhe shpalljen e zonave të mbrojtura dhe buferike”
- V.K.M Nr.994, datë 02.07.2008 “Për tërheqjen e mendimit të publikut në vendimmarrje për mjedisin”.
- VKM Nr. 99, datë 18.2.2005 “Për miratimin e katalogut shqiptar të klasifikimit të mbetjeve”
- VKM Nr. 177, datë 31.3.2005 “Për normat e lejuara të shkarkimeve të lengëta dhe kriteret e zonimit të mjedisëve ujore pritëse”
- VKM Nr.114, datë 27.01.2009 për “Marrjen e masave emergjente, për përmirësimin e situatës së sigurisë dhe të veprimtarive në instalimet, që shërbejnë për depozitimin transportimin dhe tregtimin e naftës, të gazit dhe nënprodukteve të tyre”.
- Vendim Nr.824, datë 11.12.2003 Për klasifikimin, ambalazhimin, etiketimin dhe ruajtjen e substancave dhe të preparateve të rrezikshme
- Udhezim Nr.6, datë 27.12.2006, “Për miratimin e metodologjisë së vlerësimit paraprak të ndikimeve në mjedis të një veprimtarie”
- Udhezim Nr.6527, datë 24.12.2004, “Mbi vlerat e lejueshme të elementeve ndotës të ajrit në mjedis nga shkarkimet e gazrave dhe zhurmave shkaktuar nga mjetet rrugore, dhe mënyrat e kontrollit të tyre”
- Udhezim, Nr.6, datë 27.11.2007, “Për miratimin e rregullave, përmbajtjes dhe afateve për përgatitjen e planeve të administrimit të mbetjeve të ngurta”.

Shqipëria është një vend i cili është tashme nënshkruar I shumë konventave dhe marrëveshjeve mjedisore dhe kjo ka ndihmuar në nxitjen e hartimit të ligjeve kombëtare mjedisore në përputhje me praktikën ndërkombëtare. Ky raport duhet të pershtatet me ligjet dhe aktet ligjore në nivel lokal dhe ato

kombetare dhe me poshte ilustrohen ne menyre te permbledhur etapat kryesore te zhvillimit te politikës europiane ne fushen e mjedisit .

- Protokoll i Kievit :Per vleresimin strategjik mjedisor.Ratifikuar në vitin 2005
- Protokoll i Kartagjenes:Per biosigurine .Bere pale ne vitin 2005
- Konventa e Stockholmit:Mbi ndotesit organike te qendrueshem. Ligji nr. 9263, date 29.07.2004
- Protokoll i Kartagjens :Per sigurine biologjike .Ratifikuar ne vitin 2004.
- Ligji nr. 9279, date 23.09.2004
- Konventa e Washingtonit:Per tregetine nderkombetare te llojeve te rrezikuara te flores dhe faunes se eger. Ligji nr. 9021, date 06.03.2003

Kuadri Ligjor European

Raporti i VNM-se për projektin në fjalë, merr në konsideratë dhe mundohet të përqsasë pjesë të tij me legjislacionin e BE mbi probleme mjedisore dhe jo vetëm. Direktivat me kryesore :

- Direktiva e KE 1999/30/CE 22 Prill 199, për vlerat kufi për dioksidin e squfurit, dioksidin e azotoit dhe oksidin e azotit, PM dhe plumbit.
- Direktiva 2000/60/CE e Parlamentit dhe e Këshillit të Europës,Kuadri ligjor për veprimet e komunitetit ne fushën e politikës së ujrave.
- Direktivës KE 42/2001 (të Këshillit të Evropës), mbi VNMS dhe VSM.
- Direktiva 2008/50, CE, e Parlamentit dhe e Këshillit të Evropës (21 Maj 2008) "Mbi cilësinë e ajrit në mjedis, për një ajër më të pastër për Evropën".
- Direktiva 75/442/CEE e Këshillit e datës 14 Korrik 1975, Mbi Mbetjet.
- Direktiva 91/689/CEE e Këshillit e datës 12 Dhjetor 1991, Mbi Mbetjet e Rrezkshme.
- Direktiva 2001/42/CE e Këshillit dhe e parlamentit Evropian e datës 27 qershor 2001, Mbi vlerësimin e Pasojave te Planeve dhe Programeve te Caktuara mbi Mjedisin.
- Direktiva 85/337/CEE e Këshillit e datës 27 Qershor 1985, Mbi Vlerësimin e Pasojave të Disa Projekteve Publike dhe Private mbi Mjedisin.
- Direktiva e Këshillit 96/62/EC Mbi vlerësimin dhe menaxhimin e cilësisë së ajrit në mjedis.
- Direktiva 1999/30/CE, Në lidhje me vlerat kufi për NO₂, NO_x, SO₂, lëndët grimcore dhe Pbnë ajër.

- Direktiva e Komisionit Evropian CEE/CEEA/CE 78/659 per cilesine e ujerave te embla
- Direktiva 99/61/CE Për gropat e mbetjeve.
- Direktiva 91/689/CE Për Mbetjet e Rrezikshme.

PERSHKRIMI I MJEDISIT EKZISTUES

TERRENI, PEISAZHI DHE TRASHEGIMIA KULTURORE

Terreni ne zonen rrethuese te “Rrethrotullimit Shkoze” karakterizohet si zone e banuar urbane.

Nga harta e shfrytezimit te prones tregohet perberja e pergjithshme e habitateve natyrale dhe veprave te bera nga njeriu si edhe veprimtarite e tjera qe lidhen me zonen.

Nuk ka objekte te trashegimise kulturore ne zonen e projektit dhe as ne afersi te saj.

BURIMET NATYRORE

KLIMA

Temperaturat e Ajrit

Temperaturat vjetore mesatare te ajrit ne Tirane (vitet 1951-1990) eshte 15.1oC, si temperatuar mujore mesatare te ajrit ne Tirane (vitet 1951-1990) jane treguar ne Figuren 2,. temperaturat maksimale te ajrit arrihet ne Korrik me 23.8oC ne Tirane. Minimalet ne Janar me 6.7°C per Tiranen.

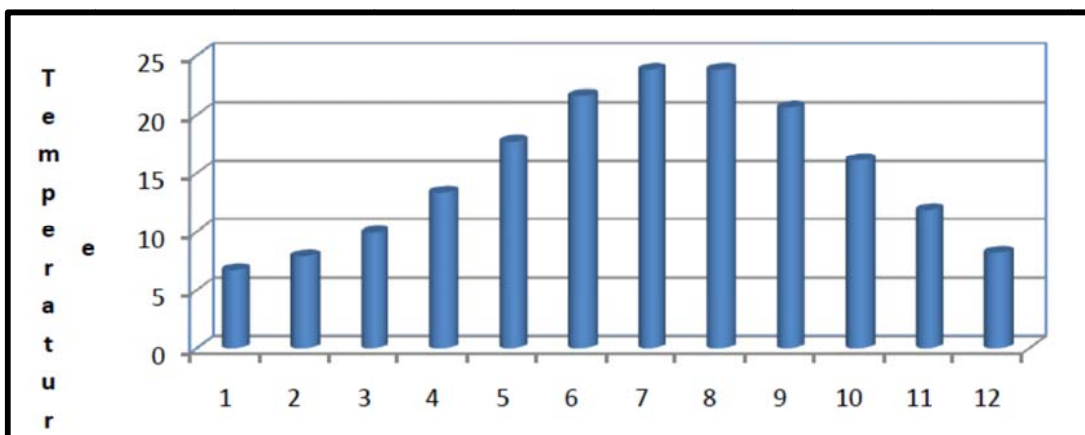


Figura 2: Temperaturat mesatare mujore per Tiranen

Lageshtia

Lageshtia e ajrit eshte e lidhur rregullisht me temperaturat e ajrit. Mesatarja vjetore e lageshtise relative ne zonen e studiuar ne qytetin e Tiranes eshte respektivisht 70%.

Muaji												
I	II	III	IV	V	VI	VII	VIII	IX	X	XI	XII	Mesatarja Vjetore
73	71	71	72	71	66	61	64	70	72	76	76	70

Figura 3: Lageshtia e ajrit ne zonen e Tiranes

Era

Ne zonen e Tiranes, ererat predominuese jane ato qe fryjne nga drejtime te ndryshme jug, lindje, perendim veri-jug-lindje dhe veri-perendim. Ne dimer fryn me nje shpejtesi mesatare prej 1.7-1.8 m/s ne Tirane ndersa ne vere fryn me nje shpejtesi mesatare prej 1.3-1.6 m/s ne Tirane.

Stacioni	Shpejtesia mesatare e eres												
	Muajt	1	2	3	4	5	6	7	8	9	10	11	12
Tirane	m/s	1.6	1.8	1.7	1.6	1.5	1.3	1.6	1.5	1.3	1.3	1.3	1.4

Reshjet e shiut

Reshjet ndodhin kryesisht ne forme shiu, por mund te jene dhe bresher, llohe, debore, mjegull apo vese. Zona nen studim eshte shume homogjene nga kend veshtrimi i shperndarjes se shiut. Shumica e reshjeve eshte e perqendruar ne dimer, dhe pak ne vere. Gjate muajve Tetor-Maj reshjet jane 70% te reshjeve vjetore, muajt Nentor-Dhjetor reshjet jane 12-14% te reshjeve vjetore dhe ne periudhen e veres (Maj-Qershor) 12-13%.

GJEOMORFOLOGJIA, GJEOLOGJIA DHE TOKAT

Kushtet e tokes gjate skemes se propozuar jane bazuar ne studimin e ndermarre. Dherat dhe gjeologjia e zones jane nje perberes i shume aspekteve te mjedisit duke perfshire floren dhe faunen, terrenin, ujrat dhe klimen.

Gjeomorfologjia dhe Gjeologjia

Baseni i Ultesires Periadriatike eshte formuar ne mes te Miocenit dhe ka zgjatur deri ne Pliocen. Sedimentet qe i perkasin basenit jane kryesisht te formuara nga Molaset, depozitimet ranore me gur ranor, argjile, argjile ranore dhe konglomerate. Zona e studimit eshte kryesisht me Flishe mosha e te cilave varion nga Paleoceni ne Eocen. Flishi eshte nje sekuence prej shkembinjsh sedimentare te depozituara ne shtresat e thella detare ne basenin e kepit behet me e holle dhe molaset depozitohen siper flishit. Prandaj dhe ajo quhet sedimete syn-orogjenike (te depozituara njekohesisht me ndertimin e maleve). Gjeologjia e zones eshte kryesisht e formuar nga depozitime terrigjene te sedimentuara ne kushte detare te lidhura me depozitimet flishore. Rere, gur ranor dhe argjile-ranore mbizoterojne, ndersa konglomeratet prej guri ranor jane prezente vetem ne pak seksione. Depozitimet kontinentale perfaqesohen kryesisht nga depozitime aluvial.

Sizmiciteti

Zona ne studim eshte pjese e nje rajoni sizmik relativisht aktiv, me nje aktivitet te njohur magnitude deri ne 5.8 shkalle Rihter dhe me intensitet 9 Shkalle Mercali

Tokat me te zakonshme ne zone jane tokat e kafenjta.

HIDROLOGJIA, UJERAT SIPERFAQESORE DHE NENTOKESORE

Ne zonen e projektit dhe ne afersi te tij nuk ka ujera siperfaqesore, por jane te shumta ujerat nentokesore. Duke qene zone urbane, eshte e pajisur me tubacione te shumta dhe me kanale kulluese.

Uji per ujitjen e bimesise qe do te mbillet ne kuader te projektit do te merret nga rrjeti ekzistues i furnizimit me uje.

HABITATI DHE BIODIVERSITETI

FLORA Habitatet ekzistuese natyrore dhe semi-natyrore, brenda zones se studimit, jane reduktuar shume nga pikepamja e shtrirjes dhe gjenden ne stade te ndryshme degradimi. Habitatet natyrore dhe semi-natyrore jane zevendesuar nga habitate te ndryshuar dhe artificiale, te perbera nga plantacione pemesh frutore, vreshta dhe toka te kultivuara bujqesore, qe jane karakteristike e cdo mjedisi rural ne Shqiperi. Shkorretat mesdhetare jane nje nga elementet kryesore perberes te zones se makjes. Fizionomia floristike e kesaj bimesie perfaqesohet nga shkorreta me gjethe gjithnje te blerta dhe nga shkorretat te tilla, qe i leshojne ato ne dimmer. Si shkurre mesdhetare me gjethe gjithnje te blerta dhe te lekurta vlejne per tu permendur llojet: ilqja - *Quercus ilex* L., xina- *Pistacia lentiscus* L, mare- *Arbutus unedo* L, shqopa- *Erica arborea* L, mersina- *Myrtus communis* L, gjineshtra- *Spartium junceum* L, morenxa - *Smilax aspera* L. si dhe nga bime qe i leshojne gjethet gjate dimrit si driza - *Paliurus aculeatus* Lam., frasheri - *Fraxinus ornus* L, shkoza - *Carpinus orientalis* Mill. etj. Flora e bimesise barishtore e

formacionit te makjes ne pergjithesi eshte e varfer dhe monotone per shkak te mbuleses se dendur te saj. ne pergjithesi ajo perfaqesohet nga specje te familjes Graminore, Karafilore, Boraginore, Buzore etj, Tokat bujqesore Ky ekosistem ze nje pjese te mire te kesaj hapsire dhe ne pjesen me te madhe shtrihet ne zonen e ulet dhe kryesisht prane zonave te banuara. Ai perfaqesohet kryesisht nga tokat e mbjella me kultura te ndryshme bujqesore dhe nga pemet drufrutore te cilat jane mjaft te perhapura ne kete hapsire. Flora e tokave te kultivura eshte ne pergjithesi e varfer dhe monofite, e perfaqesuar kryesisht nga te lashtat dhe kulturat prashitese. Nga bimet me te perhapura permendim: gruri (*Triticum vulgare* Vill.), tershera (*Avena sativa* L.), misri (*Zea mays* L.), qepa (*Allium cepa* L.), hudhra (*Allium sativum* L.), prasi (*Allium porrum* L.), spinaqi (*Spinacia oleracea* L.), laboti (*Atriplex hortense* L.), , pazia (*Beta vulgaris* varietet cicla L.), koke lakra (*Brasica oleracea* var. *capitata* L.), lule lakra (*Brasica oleracea* var. *botrys* L.), fasulja (*Phaseolus vulgaris* L.), jonxha (*Medicago sativa* L.), bizelja (*Pisum sativum* L.), batha (*Vicia faba* L.), bamja (*Hibiscus esculentus* L.), majdanozi (*Petroselinum hortense* Hoffm.), karota (*Daucus carota* L.), rozmarina (*Rosmarinus officinalis* L.), nenexhiku (*Mentha piperita* L.), domate (*Solanum lycopersicum* L.), patellxhani (*Solanum melongena* L.), patate (*Solanum tuberosum* L.), duhani (*Nicotiana tabacum* L.), kungulli (*Cucurbita pepo* Lshalqini (*Cucumis citrullus* Ser.). kastravec (*Cucumis sativus* L.), pjepri (*Cucumis melo* L.), lule dielli (*Helianthus annuus* L.), etj. Nga drufrutoret qe mbillen ne kete hapsire permendim: fiku (*Ficus carica* L.), mani (*Morus alba* L.), kajsia (*Armeniaca vulgaris* L.), pjeshka (*Persica vulgaris* Mill.), kumbulla (*Prunus domestica* L.), hardhia (*Vitis vinifera* L.), Nje nga bimet e kultivura dhe me te perhapurat qe rritet ne kushtet klimaterike te kesaj zone eshte ulliri (*Olea europea* L. ssp *sativa* (Hoffmg. & Fiori).

FAUNA Herpetofauna Ne keto habitate takohen gjashte lloje Amfibesh (*Triturus cristatus*, *Bufo bufo*, *Bufo viridis*, *Hyla arborea*, *Rana balcanica*, *Rana dalmatina*) dhe katermbedhjet lloje Reptilesh (*Testudo hermanni*, *Lacerta viridis*, *Lacerta trilineata*, *Podarcis rnrualis*, *Podarcis taurica*, *Pseudopus apodus*, *Angus fragilis*, *Coluber jugularis*, *Coluber gemonensis*, *Coluber najadum*, *Elaphe longissima*, *Malpolon monspessulanus*, *Telescopus fallax*, *Vipera ammodytes*). Llojet e amfibeve dhe te reptileve ne kete tip habitati jane te rralle me perjashtim te nje lloji *Malpolon monspessulanus*. Ka gjithashtu lloje te cilet jane shume te rralle. Ketu futen *Triturus vulgaris*, *Rana balcanica*, *Lacerta trilineata*, *Podarcis taurica*, *Pseudopus apodus*, *Coluber najadum* dhe *Elaphe longissima*. Shpendet Si shpende me karakteristik te kesaj zone do te permendnim llojet e Rendit *Passeriformes* te shperndare ne nje rend zbrates ne shkurreta, toka bujqesore te punuara apo te braktisura dhe qendra te banuara. Nder shkurretat shpendet me te zakonshem jane ata Harabelore (*Passeriformes*) me perfaqesues *Bilbilthat* (*Sylviidae*) e *Trishtilat* (*Paridae*) te ndjekur nga *Pellumbat* (*Columbidae*), *Qukapiket* (*Picidae*) etj. Ne tokat bujqesore hasen me shpesh *Skifteri kthetrazi* (*Falco tinnunculus*), *Laureshat* (*Alaudidae*), *Bishtlekundesat* (*Motacillidae*), *Avdosat* (*Fringillidae*) etj. Qendrat urbane strehojne shpend te pershtatur ndaj pranise se vazhdueshme te njeriut si *Dallendyshet* (*Hirundinidae*), *Harabelat* (*Passeridae*), *Kukuvajkat* (*Strigidae*) dhe *Korbat* (*Corvidae*). Gjitetet *Mammalofauna* e ketyre mjediseve eshte relativisht e varfer ne lloje ne krahasim me *mammalofaunen* e pyjeve dhe shkurretave mesdhetare dhe dominohet nga brejtesit si dhe lakuriqet e nates qe fluturojne mbi keto rnejdise ne kerkim te ushqimit (insekteve te nates). Midis llojeve te brejtesve dhe lakuriqeve te nates me te zakonshem ne keto lloj habitatesh permendim: *Microtus epiroticus*, *M thomasi*, *Mus musculus*, *Apodemus sylvaticus*, *Pipistrellus pipistrellus* dhe *P. kuhli*.

CILEZIA E AJRIT

Emetimet e ndotjeve nga transporti

Ne Shqiperi jane publikuar: Inventari Shqiptar i shkarkimit te gazeve me efekt sere per vitin 1994 si dhe Inventari i gazeve serre per vitin 2000 dhe per serite kohore 1994 – 2000. Transporti ishte pergjegjes bashke me industrine per pjesen me te madhe te CO₂ (25%), emetimet e sqfuri dhe oksideve te nitrogjenit. Shumica e monoksive te karbonit jane shkarkuar nga trafiku. 90% e te gjithe automjeteve te pasagjereve te regjistruara ne Shqiperi jane te pajisura me motor naftje dhe vjetersia e motorit te makines eshte e rendesishme meqenese Shqiptaret importojne sasi te medha makinash te vjetra nga Europa perendimore. Kjo shpejgon pse dioksidi I sqfurit (SO₂) dhe nxjerrjet e lendes se vecante (PM) emissions per automjet jane relativisht te larta. Vec kesaj, permbajtja e sqfurit ne karburantin e makines ka te ngjare qe eshte mbi standartet europiane (0.035% in 2000, sqfuri-karburant I lire/I paster (vlere < 0.005%) programuar ne 2005), sikurse ai I thellesimatesit.

ZHURMA

Njesia e zakonshme per te matur zhurmen eshte decibel (dB). Decibelet paraqiten ne nje shkalle ne te cilen nje dopio-degjim I nivelit te zhurmes korrespondon me nje rritje prej rreth 10 decibele. Nje numer faktoresh influencojne se sa efekt do te kete nje tingull ne receptorin e prekur fuqishem. Keto perfshijne:

- Dispersionin gjeometrik: meqenese njeri merr me shume nga nje burim tingulli, forca e tingullit nga burimi perhapet ne nje zone me te madhe dhe me te madhe. Vlere ne te cilen ndodh kjo eshte afersisht 3 dB per dyfishimin e distances per cdo burim te madh tingulli si rruget.
- Pengimi ne rrugen e perhapjes nga burimi I zhurmes tek marresi si psh nje ndertese e medhe ose tipare topologjike. Shkalla e lehtesimit varen ne gjeometrine e pengimit dhe ne karakteristikat e frekuences se burimit te tingullit.
- Tipi I tokes mbi te cilen po kalon tingulli mund te kete nje influence te konsiderueshme ne nivelin e zhurmes tek marresi psh: mbjelljet, pemet, etj krahasuar me siperfaqet e forta.
- Karakteristikat metereologjike si shpejtesia e eres dhe drejtimi mund te ndikojne nivelet e zhurmes.
- Nivelet e zhurmes se ambientit dhe mjedisit.

Gjate ketij studimi nuk jane bere matje per zhurmen e mjedisit. Nuk ka matje precise te disponueshme per objektin ne fjale por nuk eshte parashikuar te kete ndonje vend ku niveli I zhurmes do te afrohet atyre qe paraqesin nje bezdi te ndjeshme tek banoret lokale, ose qe do te paraqesin lloje kercenimesh per shendetin. Sipas Udhezimit Nr.8 date 27.11.2007 "Per nivelet kufi te zhurmave ne mjedise te caktuara" nivelet kufi te zhurmes jane:

1. Nivelet kufi te zhurmes per mjedise te caktuara, te jene sipas Vlerave Udhezuese te Organizates Boterore te Shendetsise (OBSH).

2. Si mjedise te caktuara, per efekt te zbatimit te ketij udhezimi, jane identifikuar mjediset e zonave te banimit, (jashte baneses, mjediset e brendshme te baneses), institucionet (arsimore, parashkollore e shendetesore), zona me aktivitet social-ekonomik, mjedise urbane dhe parqet publike.

IDENTIFIKIMI I NDIKIMEVE NE MJEDIS

NDIKIMET NE TERREN DHE PEISAZH

Terreni dhe impaktet vizuale do te theksohen me shume gjate fazes se ndertimit dhe ne nje kohe te shkurter keshtu qe sherbimet nuk jane shume te nevojshme apo jane te limituara ne perdorimin e tyre. Pronat e aferta jane mjaft larg nga projekti. Interferencat e projektit me kontekstin vizual te tyre do te mbetet e ulet. Godinat e trashgegimnise si kishat jane gjithashtu mjaft larg rruges keshtu qe konteksti vizual i tyre nuk do te ndryshohet shume nga projekti.

Impakti i pergjithshem nga afatshkurter deri ne afatmesem ne projektin e propozuar te karakterit te terrenit eshte konsideruar te jete ne nivelin e ulet.

Dherat dhe Ri-shfrytezimi i materialeve te germuara

Materialet e germuara qe jane te menduara per rishfrytezim do te menaxhohen dhe trafikohen deri ne minimum dhe do te depozitohen ne nje menyre qe te minimizohet efekti i motit. Koha ndermjet germimit dhe rishfrytezimit gjate periudhave te thata do te mbahet ne nje minimum. Gjate periudhave te zgjatura te thatesires kontraktori do te ndaloje germimet dhe do vendose keto materiale per te parandaluar degradimin per shkak te thatesires.

Ndikimi gjate Fazes se Funksionimit dhe Masat Lehtesuese

Me perfundimin e ndertimit do te kryhen inspektime vizuale ne te gjithe strukturat e projektit,per te siguruar se nuk shkaktojne erozion, dhe qe te identifikojne kerkesat per kryerjen e cdo punimi riparues. Kjo mund te ule impaktin e mundshem ne te ardhmen per humbjen e dherave dhe impaktet qe lidhen me terrenin te shkaktuara nga erozioni.

Ndikimet gjate fazes se ndertimit per hidrologjine, ujerat sipërfaqesore dhe nentokesore

Ujrat Nentokesore

Ekziston mundesia per ndotjen e ujrave nentokesore nga derdhjet e impiantit te ndertimit dhe derdhjet aksidentale te gazrave dhe karburanteve. Do te merren masa te pershtatshme per kontrollin e impianteve te cilat do kryhen nga Kontraktori gjate ndertimit per te zvogeluar sa me shume impaktet.

Ujrat Siperfaqesore

Nuk do te kete efekte negative ne rrjedhat te ujit. Nje impakt negativ mund te ndodhe ne rrjetet e vogla dranazhuese. Gjate ndertimit mund te ndodhin impaktet e meposhtme te mundshme:

☒ ne ujerat nentokesore si rezultat I cpimeve dhe germimeve per themelet apo derdhjet aksidentale te karburanteve dhe vajrave gjate ndertimit nga automjetet e ndertimit dhe makinerite qe perdoren pa kriter gjate menaxhimit te veprimtarive te ndertimit;

☒ Ne ujrata siperfaqesore si rezultat I nderprerjeve te vazhdueshme te perkohshme nga kanalet e dranzhimit apo ndotja pa kriter gjate menaxhimit te veprimtarive te ndertimit;.

Ndikime ne cilesine e ajrit

Gjate fazes se ndertimit emetimi I pluhurit eshte I lidhur me aktivite te ndryshme si psh largimi I pemeve dhe I shtreses se punueshme, germimi I materialit tokesor dhe vendosja e te njejt material ne argjinatura dhe ne ndertimin e strukturave. Emetimi I pluhurit varet separi ne kushtet e motit dhe ne nivelin e aktivitetit dhe te lojit te veprimeve qe po kryhen. Gjithashtu pluhuri ngrihet nga rrotat e automjeteve te renda te ndertimit ndersa ato kalojne pergjate vendit te ndertimit gjate kushteve te motit te keq. Rezervat e materialeve te humbura mbahen zakonisht ne kushte te hapura per shkak te nevojës per akses te vazhdueshem tek to nga ekskavatorët dhe ngarkuesit etj. Emetimi I pluhurit nga keto materiale rezerve mund te dale si shkak I ketyre aktiviteve: - Formimi I rezervave duke perdorur metodat e rripit transportues; - ndikimi I ererave te forta; dhe - ngarkimi I kamioneve per transport ne vendet e punimeve. Ne zonen ne fjale, zonat qe do te vuajne me shume per shkak te emetimit te mundshem te pluhurit gjate ndertimit jane ato te afer rruges. Megjithate rekomandohet qe veshgimi I cilesise se ajrit ne zonat perreth vendeve ku eshte ndermarre ndertimi gjate procesit te ndertimit ne menyre qe te shfaqet sa me heret te jete e mundur cdo problem qe del nga emetimet si pasoje e procesit te ndertimit. Por duhet te theksohet se menaxhimi I mire I vendeve te ndertimit dhe planifikimi I punes duhet te organizohet ne nje menyre te tille qe te ruhen efektet/ndikimet nga emetimet e vendit deri ne periudhen me te shkurter te mundur.

Ndikime ne nivelin e zhurmave

Emetimet e zhurmes nga vendet e ndertimit do te ndikohen edhe nga perdorimi I makinerive me medha qe mund te provokojne bezdi dhe zhurmë si psh, venia e shtyllave tej. Zhurma mund te krijohet nga shume veprime ndertimi dhe varet nga faktore si: lloji I pajisjes, veprimet qe do te kryhen dhe makinerite qe do te perdoren-kushtet e makinerive dhe makinat e perdorura. L_{eq} (nivele ekuivalente) per disa faza ndertimi varet edhe nga gjatesia e kohes qe aparti eshte ne veprim. Lloji dominues I zhurmes per shumicen e pajisjeve te ndertimeve eshte motorri, zakonisht me nafte dhe pa silenciator. Ne pak raste si psh per nje shofer-grumbullimi apo nje vegjelthyes pneumatike betoni, dominon zhurma e shkaktuar nga kryerja e veprimit.

PROPOZIMI I MASAVE LEHTESUESE

Masat Lehtesuese per Terrenin dhe Peisazhin

Faza e Ndertimit

Kontratat do të lidhen në mënyrë që të sigurohet një praktikë sa më e mirë pune si edhe që të zvogelohen impaktet negative që vijnë si rezultat i ndertimit në nivelin më të ulët të mundshëm dhe që sigurojnë makineritë që operojnë brenda skemës në zonën e ndertimit i zbatojnë ato. Zonat e depozitimit do të pozicionohen në mënyrë që të menjaherë impaktet e metejshme në pronat private e banesat ekzistuese, pemët, gardhimet, dranzhimet etj. dhe si të tilla do të kenë prioritet për tu ndërtuar. Natyra e përhershme e impaktit do të ndikojë gjithashtu në pronat e shtëpive private përreth vetëm në ato seksione ku kjo prona është në afërsi të projektit të propozuar. Megjithatë, shërbimet lehtësuese janë kryer për të minimizuar në maksimum impakte të tilla të banorët.

Masat e lehtësimit për hidrologjinë, sipërfaqet dhe ujërat nëntokesore

Faza ndërtimore

Masat e kontrollit të ndotjes do të vendosen në vend gjatë procesit të ndertimit. Kjo do të përfshijë pajisjen e skelave dhe gardhimet prej balte. Rezervat e materialeve të ndertimit, si asfalti, vaji dhe kimikatet nuk do të vendosen afër asnjë sipërfaqeje të vijave ujore, apo puse uji. Rezervat do të vendosen në sipërfaqe të mbyllura, të mbuluara me shtresa (carcarfe) mbyllëse ose me një cati me të qëndrueshme ose të rrethuar nga një portë për të parandaluar humbjeve. Rezervat do të mbrohen për të parandaluar vandalizmin dhe vjedhjen që mund të bëjë në humbje. Gjatë fazës së hedhjes së betonit, e nevojshme për ndërtimin e strukturave (përgjethje, plintave, mureve mbajtëse) në mënyrë që të shmangët shpërthimi i ujit dhe prishja e betonit në tokë dhe në ujërat nëntokesore, do të merren disa masa si pozicionimi i mbrojtjes së mbulesës për të mbajtur derdhjen. Largimet nga vendndodhjet e shkaktuara nga aktivitetet e kantierit të ndertimit do të trajtohen në përputhje me llojin e tyre. Uji që vjen nga larja e makinave dhe nga pajisja, do të trajtohet me anë të sedimentimit në një rezervuar stabilizimi (funderrimash) për pjesë të rëndomta dhe ndërprerje vajerash për të lejuar pjesët e vockla dhe vajerash që të eliminohen. Uji që vjen nga larja e agregateve dhe nga prodhimi i konglomerateve do të trajtohet me anë të sedimentimit në rezervuar dhe pastaj të përdoret perseri ose të dërgohet në një vend tjetër. Në rastin e një firoje të kimikateve ose rrjedhjeve gjatë ndertimit, do të vendoset nga kontraktuesi një program i masave të sipërfaqeve dhe ujërave nëntokesore.

Faza e funksionimit

Kanalet e ujitjes dhe kullimit

Kanalet e ujitjes do të ri-vendosen duke përdorur nenkalesa ujore ose do të devijohen sikundër mund të jete e nevojshme si pjesë e projektit.

Masat lehtësuese për cilësinë e ajrit

Faza ndërtimore

Masat që rekomandohen më shpesh në lidhje me punimet tokësore konsistojnë në:

☒ Zbatimi I sistemeve te shuarjes se pluhurit: ujitja e anesoreve te rrugeve, perdorimi I mjeteve ruajtese per te kufizuar emetimet e pluhurit (per shembull: perdorimi I mekanizmave/karuselve lares ne cdo zone magazine, te cilat mbahet perdite);

☒ Kufizimi I shpejtesise se mjeteve ne rruge.

Ne menyre qe te mbahet/ruhet cilesia e ajrit dhe te shmanget shkaktimi i ndonje ngaterrese tek banoret lokale, eshte e keshillueshme qe stabilizimi i tokes/baltes (gelqere e pashuar, kordonet hidraulike) duhet te behet vetem:

☒ Gjate periudhave me ere te ulet;

☒ Ne zonen e ekstradimit/prejardhjes;

☒ Ne sektoret e vecante ne mes zonave ku nuk ka mbjellje te ndjeshme, ne menyre qe te perfshihet ne menyre te natyrshme pluhuri ajror.

Reduktimi I ndikimeve te ndertimit perfshin gjithashtu:

☒ Linjat e transportit te perdorura per shperndarjen e materialeve.

Faza e funksionimit

Nivelet e trafikut te projektuara me afat te gjate jane relativisht te uleta dhe mundet te shkaktojne emetime te pakta duke marre parasysh edhe permiresimin ne emetimet unike te automjeteve ne te ardhem meqenese industria evjeter e gazrave te makines eshte zevendesuar. Rruga ne fjale nuk duhet te krijojte nje rritje te emetimit qe vjen nga makinat, meqenese emetimet varen nga lloji I makines, mirembajtja e motorrit, dhe nga shpejtesia e makines. Nga njera ane, nje siperfaqe uniforme rruge do te na coje ne shpejtesi me konstante, qe do te shkaktojte ulje te emetimeve. Edhe sasia e pluhurit qe perhapet nga kalimi I makinave do te ulet, meqenese do te zhduken gropat ne rruge. Nga ana tjeter pritet nje rritje e shpejtesise se makinave ne rrugen e re e cila mund te rrise lehte emetimet

Masat lehtesuese per nivelin e zhurmave

Keto masa do te sigurojne qe: - Asnje impiant I perdour ne vend nuk do te lejohet te shkaktojte nje bezdi publike si pasoje e zhurmes,

o Me e mira eshte: zbatueshmeri duke perfshire mirembajtjen e duhur te impiantit dhe angazhimin per te ulur zhurmen e krijuar nga veprimet ne vend.

o Te gjitha makinat dhe impiantet mekanike do te pershtaten me silenciator efektive dhe te mbajtur ne funksion te mire gjate kohes se kontrates,

o Kompresoret do te jene modele lehtesuese te pershtatura me kapake akustike te duhur me viza dhe te mbyllur te cilet do te mbahen te mbyllur kurdo qe makina punon dhe te gjitha mjetet vartese pneumatike do te pershtaten me silenciatore.

o Makinaria qe eshte perdorur pa nderprerje do te fiket ose t'ih ulet shpejtesia ne minimum (ose t'ih mbyllet valvula) gjate periudhes kur nuk perdoret.

o Cdo impiant si psh gjenerator ose pompe, qe kerkohet te veproje para dhe pas oreve te ligjshme te punes, do te rrethohet nga nje mbyllje akustike ose nga ndonje mbylles portativ.

Gjate fazes se ndertimit te projektit, do te kete ca ndikim ne ose afer pronave te banimit dhe biznesit si pasoje e emetimeve te zhurmes nga vendi i trafikut dhe aktivitetet tjera. Kerkesa per heqjen e kufizimeve te zhurmes dhe oreve te punes, pergjate zbatimit te masave te duhura te kontrollit te zhurmes, do te siguroje qe efekti i zhurmes eshte mbajtur ne minimum.

Tabele permbledhese e ndikimeve dhe masat zbutese te rekomanduara

Faza	Çështja	Masat zbutëse	Përgjegjësia Institucionale		Komente (p.sh. impakte sekondare)
			Instalim	Operim	
<u>Ndërtim</u>	<p>• Furnizimi me Materiale</p> <p>a) <i>Fabrika e asfaltit, Karierra e Gurëve</i> pluhur, tym, shëndeti dhe siguria e punëtorëve, ndikime në ekosistem</p> <p>b) <i>Vendi i nxjerrjes së rërës dhe zhavorrit</i> Ndikime mbi shtratin e lumit, cilësinë e ujit dhe ndikime në ekosistem</p> <p>• Transporti i Materialeve</p> <p>a) <i>Asfalti</i> pluhur, tym</p> <p>b) <i>Gurët</i> Pluhur</p> <p>c) <i>Rërë dhe zhavorr</i> Pluhur</p> <p>d) <i>Menaxhimi i Trafikut</i> zhurma, ndotjet që lëshojnë mjetet, bllokimi i rrugës</p>	<p>a) përdorimi i fabrikave ekzistuese të asfaltit dhe karierrave të gurëve; kërkesa për aprovim zyrtar ose liçencë të vlefshme operimi</p> <p>b) përdorimi i vendeve ekzistuese të nxjerrjes ose blerja e materialit në vende të liçensuara; kërkesa për aprovim zyrtar ose liçencë të vlefshme operimi</p> <p>a) mbulimi i ngarkesës së kamionit</p> <p>b) lagja ose mbulimi i ngarkesës së kamionit</p> <p>c) lagja ose mbulimi i ngarkesës së kamionit</p> <p>d) Lëvizja e materialeve jashtë orareve të pikut të trafikut; përdorimi i rrugëve alternative për të minimizuar kalimin në vendet kryesore të trafikut</p>	<p>a) Fabrika e asfaltit ose karierra e gurëve</p> <p>b) Kontraktori ose Furnizuesi i rërës dhe zhavorrit</p> <p>a) Operatori i kamionëve</p> <p>b) Operatori i kamionëve</p> <p>c) Operatori i kamionëve</p> <p>d) Menaxheri i transportit dhe Operatori i kamionëve</p>	<p>a) Fabrika e asfaltit ose karierra e gurëve</p> <p>b) Kontraktori ose Furnizuesi i rërës dhe zhavorrit</p> <p>a) Operatori i kamionëve</p> <p>b) Operatori i kamionëve</p> <p>c) Operatori i kamionëve</p> <p>d) Menaxheri i transportit dhe Operatori i kamionëve</p>	<p>a)-c) për tu specifikuar në dokumentacionin e tenderit-Kushtet për përzgjedhjen e nënkontraktorëve të furnizimit të materialeve</p> <p>a)-d) për tu specifikuar në dokumentacionin e tenderit-Specifikimet Teknike për realizimin e punimeve.</p>

	<p>• Vendi i ndërtimit</p> <p>a) <i>Dëmtime në strukturën e tokës</i> humbje e shtresave të sipërme të tokës, rrëshkitje në faqet e kodrave, erozion nga dëmtimi i pakontrolluar e sipërfaqes</p>	<p>a) Mbrojtja dhe riparimi i zonave ku nuk ndërtohet. Projektimi i barrierave dhe strukturave mbajtëse për të minimizuar riskun, sigurimi i kullimit dhe mbulimin me vegjetacion. Hiq koren e tokes sipas nevojës dhe rivendos/riperdor pas ndërtimit. Te respektohet vendi i parkimit i caktuar me pare</p>	<p>a) Projektuesi Konstruktori</p>	<p>a) Kontraktori i Ndërtimit</p>	
	<p>b) <i>Ndotje zanore ndaj njerëzve dhe kafshëve</i></p>	<p>b) Kufizimi i aktiviteteve vetëm gjatë orëve ditore të punës</p>	<p>b) Kontraktori i Ndërtimit</p>	<p>a) Kontraktori i Ndërtimit</p>	<p>a)-k) për tu specifikuar në dokumentacioni i tenderit - Specifikimet Teknike</p>
Faza	Çështja	Masat zbutëse	Përgjegjësia Institucionale		Komente (p.sh. impakte sekondare)
			Instalim	Operim	
<u>Ndërtim</u>	<p>c) <i>Pluhuri</i></p> <p>d) <i>Vibrimet nga vënia në punë e pajisjeve</i></p> <p>e) <i>Çrregullime në trafik gjatë ndërtimit</i></p>	<p>c) Të laget zona ku po ndërtohet dhe zonat e ruajtjes së materialeve të ndërtimit me ujë</p> <p>d) Të kufizohen punimet e këtij lloji përgjatë ditës (jo midis orës 8 të mëngjesit dhe 7 të mëngjesit) ose siç është rënë dakord me komunitetin dhe autoritetet</p> <p>e) Të pajiset plani i manaxhimit të trafikut me masa të përshtatshme dhe të qarta për të zgjidhur këtë problem; Te pastrohen rrotat e automjeteve para asfaltimit.</p>	<p>c) Kontraktori i Ndërtimit</p> <p>d) Kontraktori i Ndërtimit</p> <p>e) Kontraktori i Ndërtimit</p>	<p>c) Kontraktori i Ndërtimit</p> <p>d) Kontraktori i Ndërtimit</p> <p>e) Kontraktori i Ndërtimit</p>	

<p>f) <i>Akses i reduktuar tek veprimatritë që zhvillohen në anët e rrugës</i></p> <p>g) <i>Siguria e automjetit dhe këmbësorit kur nuk ka punime</i></p> <p>h) <i>Ndotja e ujit dhe tokës nga ruajtja, manaxhimi dhe përdorimi i papërshtatshëm i materialeve</i></p>	<p>f) të sigurohen mënyra alternative për aksesin në këti veprimtari</p> <p>g) ndriçim i përshtatshëm dhe shenja sigurie të mirëpërcaktuara</p> <p>h) të organizohen dhe mbulohen zonat e ruajtjes së materialeve; të izolohet betoni, asfalti dhe punimet e tjera nga rrjedha e ujit duke përdorur një strukturë me shkalle; të izolohet zonat e shpëlarjes së kamionëve të betonit dhe asfaltit dhe pajisjeve të tjera nga rrjedha e ujit duke përzgjedhur zona për larje që kanë drenazhim në mënyrë direkte apo të tërthortë për në rrjedhën e ujit;</p>	<p>f) Kontraktori i Ndërtimit</p> <p>g) Kontraktori i Ndërtimit</p> <p>h) Kontraktori i Ndërtimit</p>	<p>f) Kontraktori i Ndërtimit</p> <p>g) Kontraktori i Ndërtimit</p> <p>h) Kontraktori i Ndërtimit</p>	<p>h)</p>
--	--	---	---	-----------

Faza	Çështja	Masat zbutëse	Përgjegjësia Institucionale		Komente (p.sh. impakte sekondare)
			Instalim	Operim	
<u>Ndërtim</u>	<p>i) <i>Ndotja e ujit dhe tokës nga hedhja e papërshtatshme e materialeve të mbetura</i></p> <p>j) <i>ndotje potenciale e tokës dhe ujit nga mirëmbajtja dhe furnizimi i parërshtatshëm me karburant i mjeteve</i></p>	<p>Të trajtohet/të hidhet ujit sipas rasteve për të hequr masat e ngurta</p> <p>i) të hidhen materialet e mbetura në vendet e caktuara dhe të mbrojtura nga shplarja</p> <p>j) lubrifikantët, karburantet dhe solventët duhen përdorur dhe ruajtur; të sigurohet furnizimi i duhur me karburant i mjeteve dhe</p>	<p>i) Kontraktori i Ndërtimit</p> <p>j) Kontraktori i Ndërtimit</p>	<p>i) Kontraktori i Ndërtimit</p> <p>j) Kontraktori i Ndërtimit</p>	

<p><u>Funksionimi</u></p>	<p>k) <i>Shkatërrimi i ë mbjellave, pemëve, lëndinave, etj.</i></p> <p>l) <i>Siguria e punëtorëve</i></p> <p>• Mirëmbajtja</p> <p>a) <i>zhurma si shqetësim për njerëzit dhe kafshët dhe punonjësit</i></p>	<p>mirëmbajtja e këtyre të fundit; të grumbullohen mbetjet dhe të hidhen në lehtësirat e lejuara të mbledhjes së mbetjeve. Në rast derdhjeje karburanti të digjet zona duke hapur një kanal të cekët rrethepërqark. Ose mblidhet ne qese si material i demshem dhe hidhet ne vendet e caktuara per kete qellim.</p> <p>k) të sigurohet kontrolli i zonës së punimeve dhe i marrjes së tokës; të kompensohet për dëmin</p> <p>l) t’u jepen punëtorëve udhëzimet mbi sigurinë dhe pajisjet mbrojtëse (syze, maska, helmata, çizme, etj.); të sigurohet organizimi i trafikut dytësor</p> <p>a) Të kufizohen punimet e këtij lloji përgjatë ditës (jo midis orës 8 të mbrëmjes dhe 7 të mëngjesit) ose siç është rënë dakord me komunitetin dhe autoritetet; pajisjet duhet të punojnë me silenciatorë.</p>	<p>k) Kontraktori i Ndërtimit; Drejtoria e Pyjeve</p> <p>l) Kontraktori i Ndërtimit</p> <p>a) Kontraktori i Mirëmbajtjes</p>	<p>k) Kontraktori i Ndërtimit;</p> <p>l) Kontraktori i Ndërtimit</p> <p>a) Kontraktori i Mirëmbajtjes (NJQV)</p>	<p>a)-d) për t’u specifikuar në dokumentet e kontratës së mirëmbajtjes - Specifikimet Teknike për realizimin e punimeve të mirëmbajtjes</p>
<p>Faza</p>	<p>Çështja</p>	<p>Masat zbutëse</p>	<p>Përgjegjësia Institucionale</p>		<p>Komente</p>
<p><u>Funksionimi</u></p>	<p>b) <i>ndotje e mundshme e ajrit, ujit dhe tokës pluhuri, çlirim gazrash nga automjetet, derdhje karburantesh dhe</i></p>	<p>b) lubrifikantët, karburantet dhe solventët duhen përdorur dhe ruajtur; të sigurohet furnizimi i duhur me karburant i mjeteve dhe</p>	<p>b) Kontraktori i Mirëmbajtjes</p>	<p>b) Kontraktori i Mirëmbajtjes (NJQV)</p>	<p>(p.sh. impakte sekondare)</p>

	<p>mirëmbajtje e sistemit të drenazhimit</p>	<p>mirëmbajtja e këtyre të fundit; të grumbullohen mbetjet dhe të hidhen në vëndet e lejuara të mbledhjes së mbetjeve; të kufizohet shpejtësia e funksionimit të pajisjes (max 40 km/h) të organizohen dhe mbulohen zonat e ruajtjes së materialeve; të izohet betoni, asfalti dhe punimet e tjera nga rrjedha e ujit duke përdorur një strukturë të mbyllur; të izohohen zonat e shpëlarjes së kamionëve të betonit dhe asfaltit dhe pajisjeve të tjera nga rrjedha e ujit duke përzgjedhur zona për larje që s'kanë drenazhim në mënyrë direkte apo të tërthortë për në rrjedhën e ujit; të hidhen materialet e mbetura në vendet e caktuara dhe të mbrojtura nga shplarja. Te parkohen mjetet në vendet e caktuara.</p>			
	<p><i>c) Vibrimet</i></p>	<p>c) Të kufizohen punimet e këtij lloji përgjatë ditës (jo midis orës 8 të mëngjesit dhe 7 të mëngjesit) ose siç është rënë dakord me komunitetin dhe autoritetet</p>	<p>c) Kontraktori i Mirëmbajtjes</p>	<p>c) Kontraktori i Mirëmbajtjes</p>	<p>c) Te specifikohet në dokumentat e tenderit. Specifikime teknike për pajisjet të sigurohen nga kontraktori</p>
	<p><i>d) Siguria e punëtorëve</i></p>	<p>d) t'u jepen punëtorëve udhëzimet mbi sigurinë dhe pajisjet mbrojtëse; të sigurohet organizimi i</p>	<p>d) Kontraktori i Mirëmbajtjes</p>	<p>d) Kontraktori i Mirëmbajtjes</p>	

qarkullimit pranë zonës

Faza	Çështja	Masat zbutëse	Përgjegjësia Institucionale		Komente (p.sh. impakte sekondare)
			Instalim	Operim	
<u>Funksionimi</u>	<ul style="list-style-type: none"> • Shfrytëzimi a) <i>Volum dhe shpejtësi e rritur e qarkullimit pluhuri, çlirim gazrash nga automjetet, derdhje karburantesh dhe lubrifikantesh</i> • Siguria e rrugës b) <i>Shpejtësi e rritur e automjetit</i> c) <i>Erozioni, rënia e gurëve, kushte të rrezikshme</i> 	<p>a) instalimi i masave mbrojtëse (barrierave ndaj zhurmës, vendosja e mjeteve mbrojtëse përgjatë rrugës, etj.); të limitohet shpejtësia e automjeteve</p> <p>b) të instalohet sinjalistika e duhur rrugore për limitin e shpejtësisë</p> <p>c) të instalohet sinjalistika e duhur paralajmëruese (rënie gurësh, rrëshqitje dhe, kushte lagështije apo rrëshqitjeje, kthesë e rrezikshme, kryqëzim kalimtarësh apo kafshësh, shkollë, automjete që lëvizin ngadalë), shenjues pasqyrues për të treguar pjerrësi apo pasqyra të mysëta për të parë automjetet e kahut të kundërt në kthesa të fshehura; të lokalizohen paralajmërimet në pikat që</p>	<p>a) Inspektoriatet e Mjedisit; Policia Rrugore</p> <p>b) Kontraktori i Mirëmbajtjes</p> <p>c) Kontraktori i Mirëmbajtjes</p>	<p>a) Inspektoriatet e Mjedisit; Policia Rrugore</p> <p>b) Kontraktori i Mirëmbajtjes</p> <p>c) Kontraktori i Mirëmbajtjes</p>	<p>a)-b) për t'u specifikuar në dokumentet e kontratës së mirëmbajtjes (dhe ne ato te tenderit). Specifikimet Teknike për realizimin e punimve të mirëmbajtjes</p>

<u>Ndërtim</u>									
Furnizimi me materiale									
<i>a) Impiant asfalti</i>	a) posedim i aprovimit zyrtar apo liçence funksionale të vlefshme	a) impaint asfalti	a) inspektim	a) para fillimit të punimeve	a)-c) të sigurohet përputhja e impiantit me mjedisin, shëndetin dhe sigurinë	a) Kontraktori i supervizionit	a) PA	a) Operatori i Impiantit	a) Operatori i Impiantit
<i>a) Karrierë e gurëve</i>	a) posedim i aprovimit zyrtar apo liçence funksionale të vlefshme	a) karriera e gurëve	a) inspektim	a) para fillimit të punimeve	kërkesat	a) Kontraktori i supervizionit	a) PA	a) Operatori i karrierës	a) Operatori i karrierës
<i>b) Pikë inertesh</i>	b) posedim i aprovimit zyrtar apo liçence funksionale të vlefshme	b) vendi i nxjerrjes së rërës dhe zhavorrit ose ndarjes	b) inspektim	b) para fillimit të punimeve		b) PA	b) PA	b) Operatori i vendit të nxjerrjes apo ndarjes	b) Operatori i vendit të nxjerrjes apo ndarjes
Transporti i materialit									
<i>a) Asfalti</i>	a) mbulimi i kamionëve të ngarkuar	a) vendi i punës	a) supervizim	a) inspektime të palajmëruara gjatë punës	a)-d) të sigurojë përputhjen e ecurisë me mjedisin, shëndetin dhe sigurinë	a) 2000 L/Muaj	a) minimal	a)Kontraktori i Supervizimit	a)Kontraktori i Supervizimit

Faza	Parametri që do të monitorohet?	Ku do të monitorohet?	Si do të monitorohet?/ tipin e mjetit monitorues	Kur do të monitorohet? (shpeshtësinë e matjes apo vazhdimësinë)	Përse do të monitorohet? (me dëshirë)	Kosto		Përgjegjësia Institucionale	
						Instalim	Operim	Instalim	Operim
b) Gurë	b) ngarkesa e mbuluar ose të laget e kamioni	b)vendi i punës	b)supervizim	b) inspektime të palajmëruara gjatë punës	b)Kërkesat e sigurisë që të mund të zvogëlojnë çrregullimet në trafik sa më shumë të jetë e mundur	b)2000 L/Muaj	b)minimal	b)FSHZH	b)Kontraktori i Supervizimit
c) Rëra dhe zhavorri	c)ngarkesa e mbuluar ose e lagur e kamionit	c)vendi i punës	c)supervizim	c) inspektime të palajmëruara gjatë punës		c)2000 L/Muaj	c)minimal	c)FSHZH	c)Kontraktori i Supervizimit
d)Manaxhimi i trafikut	d)Orët dhe itineraret e përzgjedhur	d)vendi i punës	d)supervizim	d) inspektime të palajmëruara gjatë punës		d)2000 L/Muaj	d)minimal	d)FSHZH	d)Kontraktori i Supervizimit
Zona e ndërtimit									
a)Dëme të strukturës së tokës	a) toka, korja e saj, bankinat, etj.	a) vendi i punës	a) supervizim	a) inspektime të palajmëruara gjatë punës, pas reshjeve të mëdha		a)2000 L/Muaj	a) minimal	a) FSHZH	a) Kontraktori i Supervizimit
b) Zhurma si shqetësim për njerëzit dhe kafshët dhe punonjësit	b) nivelet e zhurmës; nivelet ekuivalente të zhurmës të lejuara; pajisjet	b) vendi i punës; më afër banesave	b) Zhurmë matës dhe analizues zhurme, inspektim	b) një për çdo makineri dhe pajisje kur nisin punimet dhe në rast ankesash	b-k) të sigurojë përputhjen e ecurisë me mjedisin, shëndetin dhe sigurinë	b) minimal	b) minimal	b) FSHZH*	b) Kontraktori Monitorues
c) Ndotja e Ajrit	c) pluhuri	c) në ose afër	c) vizuale dhe	c) gjatë	Kërkesat e	c) PA	c) minimal	c) FSHZH	c) Kontraktori

	(pjesëzat e ngruta), Mjetet e shkaterruara	vendit të punës	kontrolle teknike periodike te mjeteve	shpërndarjes së materialeve dhe ndërtimit	sigurisë që të mund të zvogëlojnë çrregullimet në trafik sa më shumë të jetë e mundur				Monitorues
--	--	-----------------	--	---	---	--	--	--	------------

*te perdoren pajisjet e siguruara nga kontraktori sipas dokumentave te tenderit

Faza	Parametri që do të monitorohet?	Ku do të monitorohet?	Si do të monitorohet?/ tipin e mjetit monitorues	Kur do të monitorohet? (shpeshtësinë e matjes apo vazhdimësinë)	Përse do të monitorohet? (me dëshirë)	Kosto		Përgjegjësia Institucionale	
						Instalim	Operim	Instalim	Operim
d) <i>Vibracione që rezultojnë nga puna e pajisjeve</i>	d) kohe e kufizuar e aktiviteteve	d) vendi i punës	d) supervizim (instrument – mates vibrimesh, FFT)	d) inspektime të pa-parashikuara gjatë punës dhe inspektime bazuar tek ankesat		d) minimal	d) minimal	d)) Kontraktori i Supervizimit	d) Kontraktori i Supervizimit
e) <i>Probleme me trafikun gjatë aktiviteteve të ndërtimit</i>	e) ekzistenca e një plani të menaxhimit të trafikut; sjelljet e trafikut	e) në dhe afër vendit të punës	e) inspektim; vëzhgim	e) përpara fillimit të punimeve; një herë në javë gjatë periudhave të pikut dhe jo-pikut f) gjatë ndërtimit		e) minimal	e) minimal	e) PA	e) Kontraktori i Supervizimit
f) <i>Akses i kufizuar në aktivitetet pranë rrugës</i>	f) sigurimi i një aksesit alternativ	f) vendi i punës	f) supervizim			f) minimal	f) minimal	f) PA	f) Kontraktori i Supervizimit
g) <i>Siguria e mjeteve dhe kalimtarëve gjatë kohës që nuk ka aktivitet ndërtimi</i>	g) shikueshmëria dhe përshtatshmëria	g) në dhe afër vendit të punës	g) vëzhgim	g) një herë në javë në mbrëmje		g) minimal	g) minimal	g) PA	g) Kontraktori i Supervizimit
h) <i>Ndotje e ujit dhe tokës nga magazinimi,</i>	h) cilësia e ujit dhe tokës (lendet e ngurta pezull,	h) rrjedhje nga vend i punimit, zonat	h) gravitet; vëzhgim visual ose	h) gjatë dorëzimit të materialeve dhe ndërtimit		h) minimal	h) minimal	h) Kontraktori i Supervizimit	h) Kontraktori i Monitorimit (NJQV)

<i>menaxhimi dhe përdorimi i materialeve</i>	vajrat dhe grasot)	e magazinimit të materialeve, pastrimi i zonës së pajisjeve	marrje mostre dhe analize laboratorike ne se kerkohet nga supervizori.	veçanërisht gjatë rreshjeve (shi, borë etj.)				
--	--------------------	---	--	--	--	--	--	--

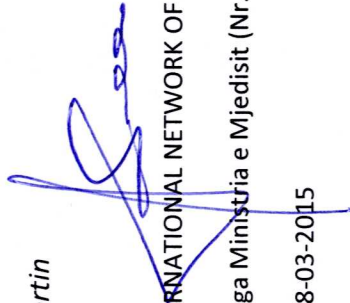
Faza	Parametri që do të monitorohet?	Ku do të monitorohet?	Si do të monitorohet?/ tipin e mjetit monitorues	Kur do të monitorohet? (shpeshtësinë e matjes apo vazhdimësinë)	Përse do të monitorohet? (me dëshirë)	Kosto		Përgjegjësia Institucionale	
						Instalim	Operim	Instalim	Operim
i) <i>Ndotja e ujit dhe tokës nga shkarkimi i materialeve të mbetura</i>	i) cilësia e ujit dhe tokës (lëndët e ngurta pezull, vajrat dhe grasot)	i) vendi i depozitimit	i) vëzhgim visual ose marrje mostre dhe analize laboratorike ne se kerkohet nga supervizori.	i) në rast të depozitimit të përkohshëm të mbeturinave në vendin e ndërtimit ose në rast ankesash		i) minimal	i) minimal	i) Kontraktori i supervizionit	i) Kontraktori i Monitorimit
j) <i>Mundësia e ndotjes së tokës dhe ujit nga pajisjet e mirëmbajtjes dhe furnizimit me karburant</i>	j) cilësia e ujit dhe tokës (pjesët e ngurta pezull, vajra dhe graso); procedurat e punës	j) vendi i punës; ambientet e pajisjeve të mirëmbajtjes	j) vëzhgim visual ose marrje mostre dhe analize laboratorike ne se kerkohet nga supervizori.	j) në rastin e pajisjeve të furnizimit me karburant në vendin e ndërtimit ose në rast ankesash		j) 1000 L/muaj	j) PA	j) Kontraktori i Supervizimit	j) Kontraktori i Monitorimit
k) <i>Demtimi i të mbjellave, pemëve, kullotave etj.</i>	k) sigurimi/marrja e tokës	k) vendi i punës	k) supervizim	k) gjatë dorëzimit të materialeve dhe gjate ndërtimit		k) PA	k) minimal	k) Kontraktori i Supervizimit	k) Kontraktori i Supervizimit

l) Siguria e punëtorëve	l) pajisje mbrojtëse (syze, maska, helmëta, çizme etj.); organizimi i një kalimi dytësor	l) vendi i punës	l) inspektim	l) inspektime të paparashikuara gjatë punës		l) PA	l) minimal	l) Kontraktori i Supervizimit	l) Kontraktori i Supervizimit
-------------------------	--	------------------	--------------	---	--	-------	------------	-------------------------------	-------------------------------

Faza	Parametri që do të monitorohet?	Ku do të monitorohet?	Si do të monitorohet?/ tipin e mjetit monitorues	Kur do të monitorohet? (shpeshtësinë e matjes apo vazhdimësinë)	Përse do të monitorohet? (me dëshirë)	Kosto		Përgjegjësia Institucionale	
						Instalim	Operim	Instalim	Operim
m) Ne rast ndryshimi të planit të punës (PMM)	m) ARM duhet njoftuar menjëherë. Rezultatet e monitorimit të paraqiten në ARM	m)	m)	m) Periodikisht në çdo tre muaj		m) PA	m) minimal	i) Kontraktori i supervizionit	i) Kontraktori i supervizionit
n) Përdorimi i një regjistri për monitorim	n) Te gjithë parametrat e monitoruar	n) sipas parametrave	o) supervizim			n, o, p) PA	n, o, p) minimal	n, o, p) Kontraktori i Supervizimit	n, o, p) NJQV

o) Trainim i puntoreve para fillimit te punimeve				p) Jo me rralle se rreze here ne tre vjet					
--	--	--	--	---	--	--	--	--	--

Hartoi raportin




QPLAN-INTERNATIONAL NETWORK OF EXPERTS Sh.p.k
 Certifikuar nga Ministria e Mjedisit (Nr. 97 Prot.)

QKL: LN-9248-03-2015



REPUBLIKA E SHQIPËRISË
MINISTRIA E MJEDISIT, PYJEVE DHE ADMINISTRIMIT TË UJËRAVE

Adresa: Rruga e Durrësit, Nr. 27, Tiranë, Tel: 270 630, Fax: 270 627; www.moe.gov.al

Nr. 97 Prot.

Tiranë më 18/03/2009

ÇERTIFIKATË

Në mbështetje të vendimit të Këshillit të Ministrave Nr. 1124, datë 30.7.2008 "Për miratimin e rregullave, të procedurave dhe kritereve për pajisjen me çertifikatën e specialistit, për vlerësimin e ndikimit në mjedis dhe auditimin mjedisor".

Q-PLAN INTERNATIONAL NETWORK OF EXPERTS sh.p.k

Çertifikohet për hartimin e raporteve të vlerësimit të ndikimit në mjedis, për të kryer auditimin mjedisor, për hartimin e ekspertizave për probleme mjedisore dhe thirrjen si ekspert për të vlerësuar një raport të vlerësimit të ndikimit në mjedis ose rezultatet e një auditimi.

Ministri

Lufter





REPUBLIKA E SHQIPËRISË
MINISTRIA E EKONOMISË,
TREGTISË DHE ENERGJITIKËS
QENDRA KOMBËTARE E REGJISTRIMIT

NUMRI SERIAL:

10071300002

ÇERTIFIKATË REGJISTRIMI

Personit të Tatueshëm:

Q- PLAN INTERNATIONAL
NETWORK OF EXPERTS

Me adresë kryesore:

Tirane, Tirane, TIRANE, BUL. ZOGU
I PARE

I jepet ky numër identifikimi (NIPT):

K717100020

DATA E LËSHIMIT
16-05-2008

SPORTELI I SHËRBIMIT

QENDRA KOMBËTARE E REGJISTRIMIT



nënshkrimi i nëpunësit të sportelit

Kjo çertifikatë mbetet pronë e Qendrës Kombëtare të Regjistrimit dhe duhet të kthehet në rast se ka ndryshim të ndonjë detaji ose ndërpritet detyrimi ligjor për të qenë person i tatueshëm.



LN-9248-03-2015

NUIS/NIPT: K717100020

Subjekti: Q- PLAN INTERNATIONAL NETWORK OF EXPERTS

Adresa: Tirane, TIRANE, Tirane, TIRANE, Rruga Hamdi Shijaku 6/3

Kodi: III.2.A (1+2)

Kod tjetër:

Data e lëshimit: 06/03/2015

Afati i vlefshmërisë: Pa afat

Kategoria

Shërbime ekspertize dhe/ose profesionale lidhur me ndikimin në mjedis

Nënkategoria

Veprimtaritë e ekspertizës lidhur me ndikimin në mjedis

Veprimtari specifike

1. Ndikim në mjedis
2. Auditim mjedisor

Specialiteti

Emërtimi përshkrues i veprimtarisë

Veprimtaritë e ekspertizës lidhur me ndikimin në mjedis (1. Auditim mjedisor 2. Ndikim në mjedis)

Kufizime specifike

Licenca ushtrohet sipas kufizimeve në legjislacionin në fuqi

Detyrime specifike

Licenca ushtrohet sipas detyrimeve në legjislacionin në fuqi

Vendi i kryerjes së veprimtarisë

Në të gjithë territorin e Republikës së Shqipërisë

Nënshkrimi i sportelit:

Migona Ismaili

