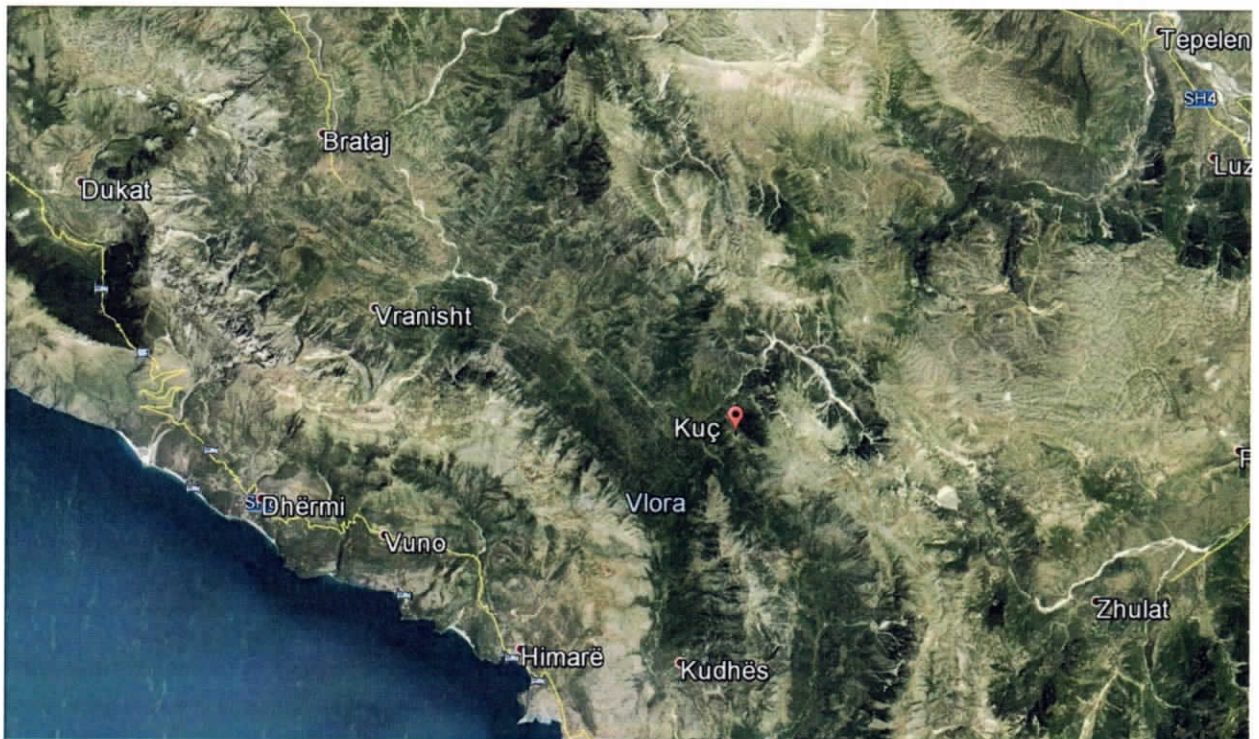


Raport paraprak i
Vleresimit te Ndikimit ne Mjedis
PROJEKTI HIDROCENTRALI "KUÇ"
Perroi Shuri i Kuçit
Fshati Kuç, Bashkia Himare



Ligji nr. 10440 "Per vleresimin e ndikimit ne mjedis", i ndryshuar
Shtojca II, pika 3 (ë)
Instalime per prodhimin e energjise hidroelektrike

PASQYRA E LENDES

1. HYRJA

1.1 PERSHKRIMI I PROJEKTIT

1.2 KUADRI LIGJOR DHE ADMINISTRATIV

2. PERSHKRIMI I MBULESES BIMORE TE SIPERFAQES KU PROPOZOHET TE ZBATOHET PROJEKTI

3. INFORMACION PER PRANINE E BURIMEVE UJORE

4. INFORMACION LIDHUR ME IDENTIFIKIMIN E NDIKIMEVE TE MUNDSHME, NEGATIVE, NE MJEDIS, TE PROJEKTIT

5. PERSHKRIMI PER SHKARKIMET E MUNDSHME NE MJEDIS

6. INFORMACION PER KOHEZGJATJEN E MUNDSHME TE NDIKIMEVE NEGATIVE TE IDENTIFIKUARA

7. TE DHENA PER SHTRIRJEN E MUNDSHME HAPESINORE TE NDIKIMIT NEGATIV NE MJEDIS

8. REHABILITIMIT I MJEDISIT TE NDIKUAR

9. MASAT E MUNDSHME PER SHMANGIEN DHE ZBUTJEN E NDIKIMEVE NEGATIVE NE MJEDIS

10. NDIKIMET E MUNDSHME NE MJEDISIN NDERKUFITAR

11. PËRFUNDIME DHE REKOMANDIME

1. HYRJA

1.1 PERSHKRIMI I PROJEKTIT

Për realizimin e ndertimit te hidrocentralit eshte parashikuar skema me derivacion. Hidrocentrali i Kuç, ka dy derivacione (shiko planvendosjen).

Skema e Hidrocentralit është e përqendruar në një pjesë të perroit Shuri i Kucit që shfrytëzohet nga 515 m deri në 344 m. Veprat e marjeve te ujit qe do te ndertohet ne kuoten 515 m (derivacioni i pare) ne perroin Shuri i Kucit qe ndodhet pothuase ne hyrje te kanionit te deges kryesore te lumit, si edhe ne kuten 408 m (derivacioni i dyte) ne perrosken e Kuç-Buronjave.



Ky hidrocentral është parashikuar te ndërtohet në zonën e sipërme të lumit të Shushicës ku pjerrësia e shtratit të lumit është e konsiderueshme. Skema e HEC-it është zgjedhur me derivacion me veçoritë: nga V.M. Nr.1 deri në basen zhvillohet pa presion (përgjatë aksit të kanalit ekzistues) me gjatësi 3.3 km. Nga baseni deri në ndërtesën e HEC-it uji dërgohet nëpërmjet penstokut me gjatësi 1.5 km (tubacion çeliku).

Nga V.M. Nr. 2 derivacioni pa presion është vetëm 0.1 km ndërsa penstoku (tubacion çeliku) është me gjatësi 2.2 km me presion dhe shkarkon në turbin në të njëjtën ndërtesë.

Vepra e Marrjes Nr.1 e HEC-it ndodhet 2 km në veri-perëndim të fshatit Kuç. Vepra e Marrjes Nr.2 ndodhet në kuotën 408m në vendin e quajtur Buronja brenda fshatit. Ndërsa ndërtesa e HEC-it ndodhet në kuotën 345m pranë rrugës automobilistike të fshatit rreth 2.2 km larg nga qendra. Fshati Kuç bënë pjesë në Bashkinë e Himarës sipas ndarjes së re administrative.

Shoqëria ka marrë miratimin paraprak të Ministrisë së Energjisë dhe Industrisë për ndërtimin e projektit hidroteknik të KUÇ-it, me datë 07.12.2015, me nr.prot. 4419/8 (të cilën e gjeni bashkelidhur) dhe nga OSHEE opinionin paraprak mbi lidhjen e HeC Kuç me sistemin e shpërndarjes së energjisë elektrike me 26.10.2015, me nr.prot. 19342/1 (të cilën e gjeni bashkelidhur).

VEPRAT PËRBËRËSE TË HIDROCENTRALIT

Veprat e marrjes - Vepra e marrjes në perroi të Shurit të Kucit do të jenë të tipit me marrje sipërfaqesore për derivacionin 1.

Është zgjedhur ky tip nga vetë karakteri i vendit të ndërtimit të këtij perroi malor.

Hidrocentrali KUÇ do të ketë dy vepra marrje.

Vepra e marrjes që do të ndërtohen në kuotat absolute 515 m.

Prurja llogaritëse do të jetë $Q_{llog} = 1.80 \text{ m}^3/\text{sek}$.

Vepra e marrjes që do të ndërtohen në kuotat absolute 408 m.

Prurja llogaritëse do të jetë $Q_{llog} = 1.30 \text{ m}^3/\text{sek}$ (buronjat)

Siguria e veprës dhe kalimi i plotë.

Veprat që do të ndërtohen nuk kanë ndonjë rrezik nga ardhja e plotave.

Nisur nga të dhënat e studimit hidrologjik siguria e veprave do të jetë me 1% sig, prurja që mund të vijë është përlogaritur 222 m³/sek.

Vepra e dekantimit - Në kushtet tona do të zgjidhim dekantues me shpëlarje periodike dhe mënyra e shpëlarjes do të jetë me metodën hidraulike.

Vepra e Basenit të Presionit - Baseni i presionit të derivacionit 1., kryen funksionin e rregullimit të presionit dhe të rregullimit të prurjeve të vogla (rregullim orar).

Tubacioni me Presionit - Ky tubacion do te jete per derivacionin nr 2. Do te jete me tub i llojit çeliku sepse ky tubacion kalon ne pjesen me te madhe te tij ne shtratin e Lumit Shushica, pjesa e siperme.

Ndërtesa e Centralit - Ndetesa e Hidrocentralit "KUÇ" do te ndertohet ne krahun e majte te rruiges automobilistike Vlore- Kuç ne kuoten 345m.

1.2 KUADRI LIGJOR DHE ADMINISTRATIV

Procesi i hartimit te Vleresimit te Ndikimit ne Mjedis (VNM), ndihmon ne permiresimin e çdo lloj projekti ne respektimin dhe mbrojtjen maksimale te mjedisit te zones ku ai zbatohet.

Qellimi i VNM-se eshte qe te siguroje qe mjedisi ne zonen ku zbatohet projekti do te konsiderohet i lidhur me gjithë çështjet e tjera te rendesishme, ne çdo etape te tij.

Ky raport eshte hartuar bazuar ne legjislacionin mjedisor ne fuqi dhe ka per qellim te identifikojë, parashikojë dhe vleresojë gjithë ndikimet e mundshme ne menyre sistematike, te kuptueshme dhe objektive.

VNM-ja eshte vleresimi mjedisor ne nje proces vleresimesh (te mjedisit, planifikimit hapasinor, ndertimit, etj.) qe eventualisht mund te finalizohet me Lejen e Zhvillimit.

Vleresimi i Ndikimit ne Mjedis ne fakt i pergjigjet ne thelb ketyre pyetjeve kyç:

- A. Si do te ishte mjedisi pa projektin?** (per shembull Studimet Baze). Kjo do te identifikojë dhe pershkruajë gjendjen aktuale te burimeve dhe karakteristikat ekzistuese ne mjedisin qe mund te ndikohet nga projekti dhe se si keto do te zhvillohen ne mungese te projektit.
- B. Çfare do t'i ndodhe ne mjedisit, si pasoje e projektit?** (per shembull Parashikimi). Kjo do te pershkruajë mjedisin siç eshte pa projektin dhe se si ai do te ndryshojë si pasoje e projektit ne aspektin e burimeve mjedisore apo njerezve (receptoret) qe jane te ndikuar, natyren dhe shkallen e ndryshimit, shtrirjen e tij gjeografike dhe kohore.
- C. A perben kjo nje shqetesim?** (per shembull Vleresimi) Parashikimi i ndikimit nuk eshte i mjaftueshem.
- D. Nese eshte i rendesishem a mund te bejme ndonje gje ne lidhje me te?** (per shembull Zbutja). Se fundi, eshte e rendesishme te kuptohet se, ne qofte se ndikimi eshte i rendesishem, mund te behet diçka per te shmangur, reduktuar, korrigjuar apo kompensuar per te. Zhvilluesi i projektit mund t'i

RAPORT PARAPRAK I VLERESIMIT TE NDIKIMIT NE MJEDIS

“AGE-KUÇ” Sh.p.k.

perفشije keto masa zbutese ne propozimet e projektit dhe autoriteti kompetent mund t'i perفشije kerkesat perkatase ne kushtet e lejes se dhene.

Ne menyre qe autoritetet kompetente dhe palet e jashtme te interesuara te vendosin nese projekti duhet te vazhdoje, eshte thelbesore qe informacioni mjedisor i dhene nga zhvilluesi ne Raportin e VNM-se, t'i pergjigjet ne menyre te qarte pyetjeve te mesiperme. Qellimi i studimeve te VNM eshte qe te gjeneroje dhe paraqese kete informacion ne menyre te qarte, koherente dhe te sakte.

Idea e VNM-se eshte te siguroje informacion per vendim marresit dhe publikun mbi pasojat mjedisore te zhvillimeve te reja te propozuara. Per me teper ideja eshte qe te promovohet zhvillimi qe respekton mjedisin permes identifikimit te masave te duhura forcuese dhe zbutese.

Objektivi kryesor i VNM-se eshte te identifikojë ndikimet e mundshme negative mjedisore te projekteve te reja te zhvillimit. Brenda ketij qellimi, procesi i VNM-se kerkon qe:

- te konsiderohen alternativat per vendndodhjen dhe ndikimet mjedisore shoqeruese;
- te permiresohet plani mjedisor i propozimit;
- te sigurohet qe burimet jane perdorur si duhet dhe ne menyre efçente;
- te identifikohen masat e duhura per zbutjen e ndikimeve te mundshme te propozimit;
- te vendosen kushtet per ndertimin; dhe
- te ndihmohet vendim marrja dhe informimi i publikut.

Procedura e VNM-se perفشin:

- a. procesin paraprak te VNM-se;
- b. procesin e thelluar te VNM-se.

Agjencia Kombetare e Mjedisit (AKM) shyrton kerkesat per vleresimin e ndikimit ne mjedis dhe ne fund te seciles procedure, paraprake apo te thelluar te VNM-se, merr Vendimin per VNM-ne paraprake, ndersa per VNM-ne e thelluar pergatit Deklaraten Mjedisore me rekomandimet perkatase dhe i'a degon Ministrise.

Ne perfundim vendim marrja konsiston ne:

- Vendim - leshuar nga AKM-ja ne perfundim te procedures paraprake te VNM-se
- Deklarate Mjedisore - leshuar nga Ministri ne perfundim te procedures se thelluar te VNM-se

Vendimi

Vendimi i AKM-se ne fund te procedures Paraprake te VNM-se percakton nese nje projekt i listuar ne Shtojcen II te Ligjit per Vleresimin e Ndikimit ne Mjedis, ne fuqi, duhet apo jo t'i nenshtrohet procedures se thelluar te VNM-se. Nese AKM-ja vendos se projekti nuk duhet t'i nenshtrohet procedures se thelluar te VNM-se, ne vendimin e saj percakton arsyet dhe konsideratat kryesore ku eshte mbeshtetur mendimi, mendimin e institucioneve te konsultuara, pershkrimin sipas rastit, te masave kryesore qe duhen marre per te shmangur, reduktuar dhe nese eshte e mundur per te korrigjuar ndikimet negative te mundshme ne mjedis.

Deklarata Mjedisore

Rezultati perfundimtar i procedures se thelluar te VNM-se, eshte Deklarata Mjedisore, e cila mund te permbaje refuzimin ose miratimin me rekomandime per Autoritetin e Planifikimit per te vazhduar procesin ne baze te kushteve te specifikuar mjedisore.

Deklarata mjedisore sherben si dokument orientues per Autoritetin e Planifikimit dhe/ose çdo autoritet pergjegjes ne procesin e vendim marrjes, per nje leje zhvillimi apo per nje leje te caktuar per miratimin e nje projekti te listuar ne Shtojcat 1 dhe 2 te ligjit per Vleresimin e Ndikimit ne Mjedis, ne fuqi.

Dokument i baze ku mbeshtetet procesi i VNM-se, eshte raporti i vleresimit te ndikimit ne mjedis, i cili ne varesi te ndikimeve te mundshme te projektit mund te jete:

- a. raport paraprak i VNM-se per projektet e shtojces II te ligjit nr. 10440, date 07.07.2011'Per vleresimin e ndikimit ne mjedis' te ndryshuar;
- b. raport i thelluar i VNM-se per projektet e shtojces I te ligjit nr. 10440, date 07.07.2011'Per vleresimin e ndikimit ne mjedis' te ndryshuar.

Baza ligjore

1. Ligji nr. 10431, datë 09.06.2011 'Për mbrojtjen e mjedisit', të ndryshuar;
2. Ligji nr. 10440, datë 07.07.2011 'Për vlerësimin e ndikimit në mjedis', të ndryshuar;
3. Ligji nr.10006, datë 23.10.2008 “Për mbrojtjen e faunës së egër”
4. Ligji nr. 8906, datë 6.6.2002 “Për zonat e mbrojtura” ndryshuar me ligjin, Nr.9868, datë 4.2.2008 “Për disa shtesa dhe ndryshime në ligjin nr.8906 datë 6.6.2002 “Për zonat e mbrojtura”
5. Ligi nr.10 253, datë 11.3.2010 “Për gjuetinë”
6. Ligji Nr. 9533, datë 15.5.2006 Për disa ndryshime në Ligjin Nr. 9385, datë 4.5.2005 "Për pyjet dhe shërbimin pyjor"

7. Ligji Nr. 9791, datë 23.7.2007 Për disa ndryshime në Ligjin Nr. 9385, datë 4.5.2005 "Për pyjet dhe shërbimin pyjor"
8. Ligji Nr. 15/2012, Për disa ndryshime dhe shtesa në Ligjin Nr. 9385, datë 4.5.2005 "Për pyjet dhe shërbimin pyjor"
9. Ligji Nr. 36/2013, Për disa ndryshime dhe shtesa në Ligjin Nr. 9385, datë 4.5.2005 "Për pyjet dhe shërbimin pyjor"
10. Ligji Nr. 38/2013 Për disa ndryshime në Ligjin Nr. 9693, datë 19.03.2007 "Për fondin kullosor të ndryshuar"
11. Ligji Nr. 9385, datë 4.5.2005 "Për pyjet dhe shërbimin pyjor"
12. Ligji nr. 68/2014 "Për disa shtesa dhe ndryshime në ligjin nr. 9587, datë 20.7.2006, "Për mbrojtjen e biodiversitetit", të ndryshuar.
13. Ligji nr. 162/2014 "Për mbrojtjen e cilësisë së ajrit në mjedis"
14. VKM nr. 686, datë 29.07.2015 'Për miratimin e rregullave, të përgjegjësive e të afateve për zhvillimin e procedurës së vlerësimit të ndikimit në mjedis(VNM) dhe procedurës së transferimit të vendimit dhe deklaratës mjedisore';
15. VKM nr. 247, datë 30.04.2014 "Për përcaktimin e rregullave, të kërkesave e të procedurave për informimin dhe përfshirjen e publikut në vendimmarrjen mjedisore"
16. Ligji nr. 10 463, datë 22.9. 2011" Për menaxhimin e integruar të mbetjeve", të ndryshuar;
17. VKM nr. 575 date 24.06.2015 "Per miratimin e kerkesave per menaxhimin e mbetjeve inerte"
18. VKM nr.175, datë 19.1.2011 "Për miratimin e strategjisë kombëtare të menaxhimit të mbetjeve dhe të planit kombëtar të menaxhimit të mbetjeve"
19. VKM nr. 371, datë 11.06.2014 "Për përcaktimin e rregullave për dorëzimin e mbetjeve të rrezikshme dhe miratimin e dokumentit të dorëzimit të mbetjeve të rrezikshme"
20. VKM nr. 418, datë 25.06.2014 "Për grumbullimin e diferencuar të mbetjeve në burim"
21. VKM nr. 229, datë 23. 04. 2014 "Për miratimin e rregullave për transferimin e mbetjeve jo të rrezikshme dhe të dokumentit të transferimit të mbetjeve jo të rrezikshme"
22. VKM nr.519, datë 30.6.2010 "Parqet Natyror Rajonal"
23. Vendim Nr. 22, datë 9.1.2008 "Për caktimin e procedurave dhe të kriterëve të administrimit të pyllit komunal"
24. Vendim Nr. 1354, datë 10.10.2008 "Për rregullat dhe procedurat që ndiqen për heqjen, shtimin dhe ndryshimin e destinacionit të fondit kullosor"
25. Vendim Nr. 396, datë 21.06.2006 "Për kriteret e transferimit dhe të përdorimit të pyjeve nga njësitë e qeverisjes vendore"
26. VKM nr.897. datë 21.2.2011 "Miratimi i Rregullave për Shpalljen e Zonave të Vecanta të Ruajtjes"
27. VKM nr. 532, datë 05.10.2000 "Për miratimin e studimit "Strategjia dhe Plani i veprimtimit për biodiversitetin"
28. VKM nr. 676, datë 20.12.2002 "Për shpalljen zonë e mbrojtur të monumenteve të natyrës shqiptare"
29. VKM nr. 594, datë 10.09.2014 "Për miratimin e Strategjisë Kombëtare për cilësinë e ajrit të mjedisit"
30. Vendimi Nr. 435, datë 12.9.2002 "Për miratimin e normave të shkarkimeve në ajër në Republikën e Shqipërisë"

RAPORT PARAPRAK I VLERESIMIT TE NDIKIMIT NE MJEDIS “AGE-KUÇ” Sh.p.k.

31.VKM nr 352, datë 29.04.2015. “Për vlerësimin e cilësisë së ajrit të mjedisit dhe kërkesat për disa ndotës në lidhje me të”.

Objekt i ligjit për Vlerësimin e Ndikimit në Mjedis, është përcaktimi i kërkesave, përgjegjesive, rregullave dhe procedurave për vlerësimin e ndikimeve të rëndësishme negative mjedisore të projekteve të propozuara, private ose publike.

Sipas ligjit Për Mbrojtjen e Mjedisit, vlerësimi i ndikimit në mjedis i një projekti të propozuar zhvillimi është vlerësimi i ndikimeve të rëndësishme, të mundshme të asaj veprimtarie në mjedis.

Gjatë procesit të vlerësimit të ndikimit në mjedis, kryhen identifikimi, përshkrimi dhe vlerësimi në mënyrën e duhur i ndikimit në mjedis të një veprimtarie, duke përcaktuar efektet e mundshme te drejtperdrejta dhe jo te drejtperdrejta mbi token, ujin, detin, ajrin, pyjet, klimen, shëndetin e njeriut, floren dhe faunen, peizazhin natyror, pasuritë materiale, trashëgimë kulturore, duke pasur parasysh lidhjet e tyre të ndërsjella.

Vlerësimi i ndikimit në mjedis zbaton parimin e parandalimit që në fazën e hershme të planifikimit të projektit, me qëllim shmangien apo minimizimin e efekteve negative në mjedis, përmes harmonizimit dhe pershtatjes së saj me kapacitetin bartës të mjedisit.

Vlerësimi i ndikimit në mjedis kryhet nga zhvilluesi, si pjesë e përgatitjeve për planifikimin e një projekti zhvillimi dhe para kerkimit të lejeve përkatëse të zhvillimit.

Ligji për Vlerësimin e Ndikimit në Mjedis, dhe aktet nënligjore që rrjedhin prej tij, të përafëruara plotësisht me Direktivën e bashkimit Evropian për Vlerësimin e Ndikimit në Mjedis ka për qëllim të sigurojë një nivel të lartë të mbrojtjes së mjedisit, përmes parandalimit, minimizimit dhe kompensimit të dëmeve në mjedis, nga projekte të propozuara për miratimin e tyre për zhvillim dhe garantimin e një procesi të hapur vendimmarrjeje, gjatë identifikimit, përshkrimit dhe vlerësimit të ndikimeve negative në mjedis, në mënyrën dhe kohën e duhur si dhe përfshirjen e të gjitha palëve të interesuara në të.

Ky ligj zbatohet për projektet e propozuara, private apo publike, të cilat mund të shkaktojnë ndikime të rëndësishme negative, të drejtperdrejta ose jo, në mjedis, si pasoje e madhësisë, natyrës apo vendndodhjes së tyre.

Kërkesa të përgjithshme për vlerësimin e ndikimit në mjedis të një projekti:

RAPORT PARAPRAK I VLERESIMIT TE NDIKIMIT NE MJEDIS “AGE-KUÇ” Sh.p.k.

- Vleresimi i ndikimit ne mjedis perfshin percaktimin, pershkrimin dhe vleresimin e ndikimeve te pritshme te drejtperdrejta e jo te drejtperdrejta mjedisore te zbatimit apo moszbatimit te projektit.
- Ndikimet mjedisore te projektit vleresohen ne lidhje me gjendjen e mjedisit ne territorin e prekur ne kohen e paraqitjes se raportit perkates per vleresimin e ndikimit ne mjedis te projektit.
- Vleresimi i ndikimit ne mjedis perfshin pergatitjen, zbatimin, funksionimin dhe mbylljen e tij, sipas rastit, edhe pasojat e mbylljes se veprimtarise, dhe dekontaminimin/pastrimin apo rikthimin e zones ne gjendjen e meparshme, nese nje detyrim i tille parashikohet me ligj. Vleresimi perfshin, sipas rastit, si funksionimin normal, ashtu edhe mundesine per aksidente.
- Vleresimi i projektit perfshin, gjithashtu, propozimin e masave te nevojshme per parandalimin, reduktimin, zbutjen, minimizimin e ndikimeve te tilla ose rritjen e ndikimeve pozitive mbi mjedisin, gjate zbatimit te projektit, perfshire edhe vleresimin e efekteve te pritshme te masave te propozuara.

Aspektet me te rendesishme te procesit paraparak te VNM-se, jane konsultimet me palet e tjera dhe vendimi nese kerkohet nje VNM e thelluar.

VNM paraparak eshte faza e pare e procesit te VNM. Sipas Nenit 8 te ligjit te VNM qellimi i VNM Paraparak eshte te identifikojte propozimet qe kerkojne VNM te thelluar. VNM Paraparak perjashton nga procesi ato propozime (shumicen) qe nuk kane ndikime te rendesishme, ose pak, ndikime lehtesisht te kontrollueshme, dhe per te cilat VNM eshte e panevojshme. Ne vijim, Tabelat dhe Listat e Kontrollit do te ndihmojne ne procesin i cili vendos nese kerkohet VNM per nje projekt te vecante ose tip projekti.

Tre fazat kryesore e VNM Paraparak jane:

- **Paraqitja e kerkeses** dhe dokumentacionit shoqerues nga zhvilluesi ne Ministrine e Mjedisit, kontrolli administrativ paraparak i aplikimit nga Ministria e Mjedisit dhe percjellja e tyre nga Ministria ne Agjencine Kombetare te Mjedisit (AKM);
- Kontrolli teknik **paraparak** i bere nga AKM dhe **konsultimi** i AKM me **insitucionet e tjera** dhe **publikimi** i aplikimit;
- AKM njofton per **vendimin e marre**, nese projekti eshte apo jo e nevojshme ti nenshtrohet procedures se thelluar te VNM, Ministrine e Mjedisit (MM) dhe palet e perfshira ne proces, dhe publikon vendimin ne faqen e internetit te AKM.

Konventat dhe marrveshjet nderkombetare ne lidhje me procesin e VNM-se

RAPORT PARAPRAK I VLERESIMIT TE NDIKIMIT NE MJEDIS “AGE-KUÇ” Sh.p.k.

Direktiva e Këshillit të BE-së 97/11/EC e cila modifikoi Direktivën 85/337/EEC mbi Vlerësimin e Disa Projekteve Publike e Private, parashikon që autoritetet kompetente të shteteve anëtare të kërkojnë kryerjen e një vlerësimi të ndikimitmjedor (VNM) për projektet që mund të rezultojnë me ndikim domethënës në mjedis. VNM duhet të përgatitet para miratimit të projektit, në mënyrë që vendimi për miratim të marre paraysh ndikimet e mundshme të projektit në mjedis. Direktiva paraqet një listë të projekteve që kërkojnë studimin e VNM në të tëra rastet (Shtojca 1) dhe një listë të projekteve që mund të kërkojnë një studim të përmbledhur VNM (Shtojca 2), në varësi të një vlerësimi për ndikimet e mundshme që mund të rezultojnë nga projekti i propozuar apo të kriterëve kufizues, të vendosura nga secili shtet anëtar. Propozimi aktual konsiderohet si një projekt i Shtojcës 2.

Direktiva kërkon që “VNM të identifikojë, përshkruajë e vlerësojë në mënyrën e duhur ndikimet e drejtpërdrejta e indirekte të një projekti për:

- Qëniet njerëzore, floren dhe faunen;
- Token, ujin, klimen dhe peizazhin;
- Asetet materiale të trashëgimia kulturore; dhe
- Ndërveprimin midis faktorëve të lartpërmendur.

Informacioni tjetër që përcaktohet në direktive që duhet të përfshihen në studimin e VNM-se jepet në Shtojcën IV të Direktivës 97/11/EC dhe ajo përfshin:

- një përshkrim të projektit;
- një përvijim të alternativave kryesore të vendodhjes dhe të teknologjise të marra në shqyrtim për projektin e propozuar;
- një përshkrim të aspekteve të mjedisit që mund të ndikohen me shume nga projekti e që lidhen me popullsinë, florën, faunën, tokën, ujin, faktorët klimatik, asetet materiale, pejsazhin e raportin reciprok mes faktorëve të lartpërmendur;
- një përshkrim të ndikimeve domethënëse të projektit që dalin në pah nga ekzistenca e vetë projektit, shfrytëzimi i burimeve natyrore, clirimi/shkarkimi i lëndëve ndotëse, krijimi i zhurmave dhe trajtimi i mbetjeve;
- një përshkrim i masave të parashikuara për parandalimin, uljen dhe aty ku është e mundur, mënjanimin e efekteve të dëmshme në mjedis; dhe
- një përmbledhje jo-teknike e informacionit të siguruar.

Direktiva 97/11/EC (amenduar nga Direktiva 2003/35/EC pas nënshkrimit të Konventës së Aarhus nga Komuniteti, më 25 Qershor 1998, mbi pjesëmarrjen e publikut në vendim-marrje dhe akses në vendosjen e drejtësisë në çështjet

RAPORT PARAPRAK I VLERESIMIT TE NDIKIMIT NE MJEDIS "AGE-KUÇ" Sh.p.k.

mjedisore) gjithashtu parashikon konsultimin me publikun, në fazën e propozimit e mbledhjes së informacionit, për t'i dhënë publikut të interesuar mundësinë për të shprehur mendimin e tyre para marrjes së vendimit lidhur me zhvillimin e propozuar.

Shqipëria është anetare dhe ndjek detyrimet e konventave të mëposhtme nderkombetare:

- Konventa e Bernit (CH) "Për mbrojtjen e flores dhe faunes së eger dhe mjedisin e saj natyror në Evropë.", miratuar me ane të ligjit nr 8690, me 2 Mars 1998;
- Konventa e Barcelonës "Për mbrojtjen e mjedisit detar dhe ujor të Mesdheut" dhe protokollet e saj;
- Konventa e Bonit "Mbi mbrojtjen e faunes së eger shtegtare";
- Konventa e Vienës "Mbi kontrollin e kalimit kufitar të mbetjeve të rrezikshme dhe asgjësimin e tyre", miratuar me ane të ligjit nr. 8216, me 13 Prill 1997;
- Konventa e Vienës "Për mbrojtjen e shtresës së Ozonit" dhe protokollin i Montrealit "Mbi substancat që demtojnë shtresën e Ozonit";
- Konventa e Aarhusit "Mbi të drejtën e publikut për t'u informuar, për pjesëmarrje në vendim-marrje dhe e drejta për t'iu drejtuar organeve të drejtësisë për çështjet mjedisore", miratuar me ligjin nr. 8672, me 26 Tetor 2000;
- Konventa "Vlerësimi i Ndikimit në Mjedis në kuadrin Nderkombëtar". Hyr në fuqi në 4 Tetor 1991;
- Konventa e Kombeve të Bashkuara mbi Ndryshimet Klimatike, Tetor 1994;
- Konventa e Kombeve të Bashkuara mbi Biodiversitetin, Janar 1994;
- Kombet e Bashkuara "Konventa kundër zgjerimit të shkretëtirave në vendet e thata, veçanërisht në Afrikë". Hyrja në fuqi me 27 Prill 2000.

2 PERSHKRIMI I MBULESES BIMORE TE SIPERFAQES KU PROPOZOHET TE ZBATOHET PROJEKTI

Kuçi shtrihet në amën jugperëndimore të krahinës së Kurveleshit. Ai kufizohet nga gjerësia gjeografike 40° 14' dhe 40° 14' dhe gjatësia gjeografike 19° 45' dhe 19° 55'.

Kuçi ka një sipërfaqe të përgjithshme prej 180 km² ose 350 km² sipërfaqe të sheshtë. Kuçi ka 350 ha tokë arë, 77-80 km² pyje, pjesa tjetër është sipërfaqe kullosëse malore, sipërfaqe të zhveshura e përrrenjësh.

RAPORT PARAPRAK I VLERESIMIT TE NDIKIMIT NE MJEDIS “AGE-KUÇ” Sh.p.k.

Kuçi është 620 m mbi nivelin e detit dhe 62 km larg Vlorës. Nga Kuçi në Vlorë shkon duke përshkruar fshatrat Kallarati 11 km, Vranisht 15 km, Tërbaç 24 km, Brataj 30km, Lepenicë 35 km, Gjorm 40 km, Kotë 47 km, Drashovicë 53km, Shashicë 60 km.

Në baze të klasifikimit gjeografik të vendit tonë pellgu i lumit Shushice bën pjese në në Krahinën Malore Jugore. Lumi Shushicë është dega e dytë për nga madhësia e lumit Vjose. Sipërfaqja e përgjithshme e pellgut ujëmbledhës të saj në derdhje është 715 km², ka një gjatësi prej 81.6 km, ndërsa lartësia mesatare e pellgut është 540 m mbi nivelin e detit.

Fillimin e saj Shushica e ka në Zhurin e Kuçit, që shfrytëzon thyerjen tektonike Golem-Kuç, ndërmjet Malit të Thate (1567 m) dhe Gjeshnikoshit (1496) në lindje të fshatit Kuç. Deri në afërsi të Kuçit shtrati i lumit është i thate, i mbushur me material të trashë. Në pjesën e sipërme kemi rrjedhje të qëndrueshme që mund të zgjasë disa ditë, për arsye se trashësia e madhe e zhavorrit bën që ujërat të filtrojnë në thellësi për të dalë përsëri më poshtë tek Buronjat afër Kuçit, ku dalin dhe disa burime të përhershme. Këtu mund të konsiderohet që Shushica fillon si lumë i vërtetë pasi bashkohet me përroin e Thatë.

Në krahinën e Labërisë, e cila shtrihet në disa rrethe, Lugina e Shushicës dhe lumi me të njëjtin emër ose lumi i Vlorës siç e quajnë vendasit, është ndër më të bukurat e vendit tonë. Kjo duket në vendet e bukura e peizazhet që ka kjo luginë, në burimet e ujërat e shumta, në malet e larta e pjesët e pyllëzuara e mbi të gjitha në traditat, bujarinë, shpirtin lirishtës e atdhetar të labit e shumë virtyte të tjera. Lugina për nga bukuria dhe veçorit e saj ngjason me atë të Tomorricës, e cila shtrihet në territorin e Gramshit dhe Skraparit. Ngjashmëria e tyre është si në sipërfaqen e terrenit gjatësinë, ashtu edhe te banorët që i popullojnë, në mikpritjen, karakterin, patriotizmin, zakone të përafërta si të dasmave e ceremonive të ndryshme, në tradita etj.

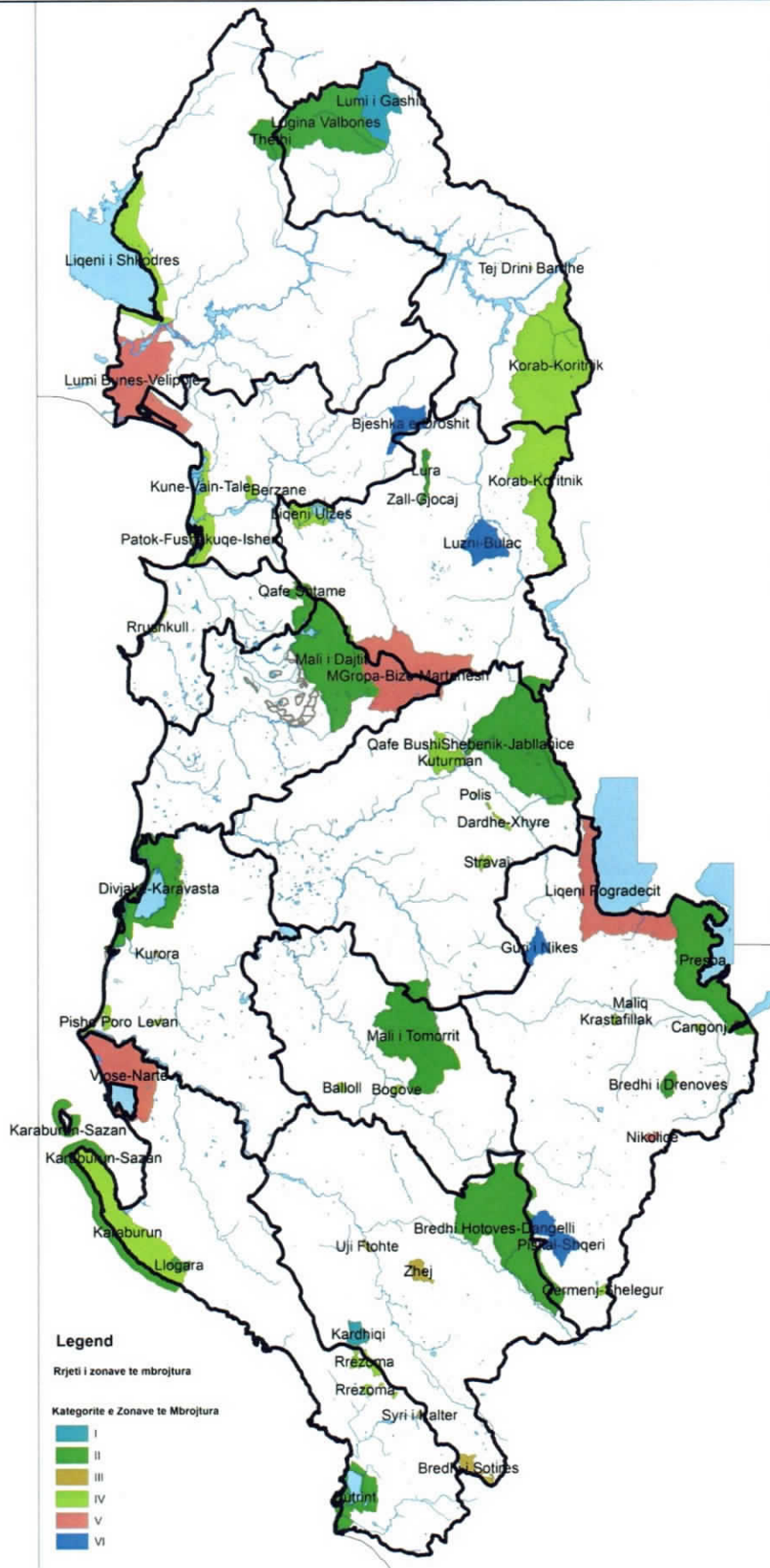
Fillimin e tij lumi i Shushicës e ka në përroin e Thatë, i cili kalon poshtë vendit të quajtur qafa e Dërrasës (qafë në të cilën ndahen rrugët për në fshatrat Corraj dhe Fterrë). Më poshtë në Kuç zbresin nga pjesa perëndimore e krahinës së Kurveleshit ujërat e kristalta të lumit të Shurit të Kuçit, si dhe ato nga maja e Thatë deri në atë të Pleshovicës. Po në afërsi të Kuçit janë edhe buronjat, një ndër vendet më të bukura e piktoreske jo vetëm të kësaj krahinë, por edhe të vendit. Duke vazhduar rrjedhjen ai mbledh përrenjtë nga të dy anët e maleve dhe kodrave duke filluar nga Kallarati e Bolena deri në Armen e Llakatund. Por ndër më kryesoret, që derdhen në Shushicë, do të përmendja degën e tij më të madhe, atë të lumit të Smokthinës që e ka fillimin e tij në kuotën 790 m nga niveli i detit, në vendin e quajtur Kryet e Ujit në ish lagjen Bletaj të Vërmikut dhe bashkohet me të në afërsi të fshatit Brataj. Prurjet e tij të qëndrueshme kanë bërë që në të të ndërtohet diga e hidrocentralit në kuotën 385 m, uji i të cilit furnizon hidrocentralin e ndërtuar në Lepenicë. Në tërësi lugina dominohet nga tereni malor e më pak ai kodrinor. Lugina është afërsisht 80 km e gjatë dhe në

RAPORT PARAPRAK I VLERESIMIT TE NDIKIMIT NE MJEDIS “AGE-KUÇ” Sh.p.k.

të ndodhen dy fusha disa hektarësh, ajo e Murrës pasi kalon Qafën e Dushkut dhe ajo në Mesaplik, si dhe disa copëza të vogla anës lumit.

Malet në këtë luginë vijnë duke u lartësuar kur udhëton për në thellësi të saj. Kështu në pjesën perëndimore kemi majën e Sturos në Shashicë me lartësi 736.2 m. më lartë vazhdon maja e Vejave mbi Mazhar me lartësi 1182 m. dhe ajo e Qyramangës me lartësinë 1864 m. në malin e Beratit. Në Tërbac dhe Vranisht mali i Cikës dominon me lartësinë 2045m. pastaj terreni fillon të zbres në 1671.1m. në majën e bukur të Bogonicës në jug të Kallararit, deri në 640 m. në afërsi të qafës së Dërrasës në jug të Kuçit. Në anën lindore të luginës terreni fillon me lartësinë 515 m. në Treblovë, më lartë në Plocë në afërsi të kalas lartësia është 621 m. pastaj terreni vazhdon të ngrihet në 813 m. në Ramicë, më tej dy majat e Cipinit me lartësitë 1599 dhe 1695 m. maja e Pleshovicës me lartësi 1733 m. si dhe në thellësi ndodhen malet e Gribës. Pra siç del edhe nga të dhënat e mësipërme, mali më i lartë në këtë luginë është ai i Cikës me lartësi 2045 m.

Faqet shkëmbore me llojshmëri druri në rrëzë të Çikës dhe Qafa e Shëngjergjit në Tërbac. Në Mesaplik fusha dhe faqet e pyllëzuara në pjesën e malit. Pjesa e rrugës që del nga Kallarati drejt Kuçit, me buronjat e bukura dhe korite e shumta në këtë fshat. Faqet shkëmbore të quajtura Zagoi, Buza e Luadhit dhe kryet e ujit në Vërmik.





Sic verehet edhe nga hartat e mesiperme zona e mbrojtur me e afert me zonen ne studim eshte Parku Kombetar i Llogorase, i cili ndodhet ne Qarkun e Vlores dhe ka nje siperfaqe totale prej 1010.00 ha., gjendet afro 40 km në juglindje të qytetit të Vlorës, në kufirin hapsinor midis detit Adriatik dhe Jon. Afër Qafës së Llogorasë takohen drurë me forma kurorash mjaft interesante në të cilat ndihet ndikimi i korenteve.

Mbulesa bimore e zonës së Kuçit është dëmtuar shumë nga shpyllëzimet për toka bujqësore (bukë), nga prerjet për dru zjarri, djegiet e bëra nga barinjtë dhe nga kullotja pa kriter e bagëtisë (dhive). Bimësia më e përhapur janë shkurret e tipit mesdhetar (makja) të përbëra nga : sqina (xina), koçimarja, përralli, mersina, shqopa, cfaka (bezga), thrumja, sherebeli etj. Në luginat përhapje të gjerë ka dhe hilqja dhe rrapi. Në pjesët e larta rritet bredhi e pak pisha. Ka gjithashtu kullota të pasura verore¹).

Relievi

Kuçi është i rrethuar nga një kurorë malesh të larta: Papadhia me lartësi 1481m, në vendin e quajtur Vali i Papadhisë është një vend i sheshtë me një fushë të bukur prej 7 ha ku ka kullota verore të dhenve e mund të ndërtohet një aerodrom i mirë për aviacionin civil, ushtarak e helikopterat, ku mund të zhvillohet agroturizmi dhe gjuetia e kafshëve e shpendëve të egra si: lepuri, kunadhia, thëllënxa, pëllumbat etj. Mali i Papadhisë është ngjitur me malin e Golemit, (Gjoshnikoshi 1533m) ku ndodhet lapidari i Heroit të Popullit Temo Vasi dhe i gjashtë kuçiotëve e një nga Golemi që ranë dëshmorë në luftë me nazistët në 2 tetor 1943, malet Shkage, maja e Shytit 1262m, Balçik 1467m, Zareli 1651m, në lindje e në veri Valthi 1226m, maja e Mureve 1700,3m, maja e Kunjovës Pleshovica 1773m që shtrihen përkatësisht në

RAPORT PARAPRAK I VLERESIMIT TE NDIKIMIT NE MJEDIS “AGE-KUÇ” Sh.p.k.

veri e lindje, mali i Bogonicës në perëndim (pjesa e vargut të Çikës) me lartësi 1672m dhe mali i Çorrajt (mali i Shëndëllisë) me majën e Gjnikut 1404 m i lartë ne jug. Këto male përbëhen nga shkëmbinj gëlqerorë dhe shpatet e tyre bien pjerrtas mbi luginën e Shushicës e të Borshit (rrjedhjet e sipërme). Pjesët e poshtme të shpatave zbresin në formë kodrash të ulëta, të përbëra nga flishe (shtufe) e argjile. Ato janë të veshura me shkurre. Pjesë përbërëse e relievit janë edhe luginat e lumenjve dhe përrenjve.

Nga kafshët e egra më shumë gjendet derri i egër dhe lepuri, të dëmtuar rëndë nga gjuetia. Haset edhe dhelpira, kunadhja, dreri (sorkadhja) gjendet ne pyllin e mbrekullueshem te Zarelit si dhe ne pjesen e poshtme te fshatit si ne Shen Thanas, Perroi i Thate etj, shqarhi (macja e eger), lunderza (vidhra) ne lumin Shushice. Nga shpendët përhapje), kukumjaçka (bufi), qyqja, si dhe harabeli, gushkuqi dhe lloje të ndryshme shpendësh.

Ne lumin e Shushicës gjenden me shumice trofta, ndërsa ne përrenjtë qe derdhen ne lume ka shume krap te madhësive te vogla, si dhe ngjala. Ne terrenin me shkurre ka zvarranike te përmasave dhe llojeve te ndryshme, te pastuduara ende. Ka gjarpërinj me madhësi edhe mbi 2 merta, ndodhen gjithashtu edhe nepërka nje gjarpër i rrezikshëm sulmues, astriti dhe gjarpërinj me ngjyra e madhësi te ndryshme. Ne te gjitha pyjet me shkurre te bie ne sy një numër i madh breshkash te cilat krijojne nje ambient kureshtar për kalimtarët.

Zona vleresohet si e pasur ne biodiversitet kryesisht me kafshe te medha gjitare. Dallohen kafshet mishngrenese si : ujku, dhelpira, kunadhja, macja e eger etj. Nga kafshet barengrenese rritet lepuri, baldosa dhe me rralle dhia e eger.

Shpendet ne zone. Prezenca e burimeve ujore ne zone dhe vlerate e tjera natyrore si dhe presioni human me vlera te uleta favorizon zhvillimin e shpendeve te egra ne zone si familja e harabeloreve eshte me e perhapura ne kete zone nga vrojtimet verehet prezenca e : *gardelines-Garduelis garduelis bilbili i perhimet -Silvia communis , bishtshkundesit i bardhe Motacilla alba. Gushkuqi -Erithakus rubekula , bilbili -Luscinia mellenja -Turdus merula , trsishtili i madh -Parus Major , laraska -Pica pica , Sorra -Corvus corone, Harabeli i shtepise -Passer domestikus , harabeli i fushes- Passer montanus. Etj.*

Klima

Klima e Kuçit është midis asaj të butë mesdhetare të Borshit dhe klimës së ashpër të Kurveleshit të sipërm. Kjo duket nga pasqyra e mëposhtme :

| Fshatrat | Mes.vjetore | Mes.e Janarit | Mes.e Korrikut |
|----------|-------------|---------------|----------------|
| Borshi | 17 °C | 10 °C | 24,8 °C |
| Kuç | 14 °C | 5,7 °C | 23,3 °C |
| Nivicë | 12 °C | 4 °C | 20,6 °C |

RAPORT PARAPRAK I VLERESIMIT TE NDIKIMIT NE MJEDIS "AGE-KUÇ" Sh.p.k.

Pasqyra tregon qartë që klima e Kuçit është më e ashpër se ajo e Borshit (Janari mbi 4 °C më i ftohtë se në Borsh) por më i butë se i Nivicës (Gati 2 °C më i ngrohtë). Ndryshime të mëdha ka edhe në sasinë e reshjeve, siç e tregon pasqyra :

| Fshatrat | Sasia mes.vjetore e reshjeve në mm |
|----------|------------------------------------|
| Borsh | 1368 |
| Kuç | 2406 |
| Nivicë | 2450 |

Siç shihet, në Kuç bien 1038 mm reshje më shumë se në Borsh, kurse në Nivicë 44 mm më shumë se në Kuç. Kuç me 2670 mm shi2) në vit zë vendin e dytë pas Bogës së Alpeve.

Këto ndryshime në temperaturë lidhen me pozitën e Kuçit më në brendësi të vendit, me largësinë më të madhe nga deti dhe me relievin e mbyllur midis maleve. Kurse sasia më e madhe e reshjeve se Borshi, shpjegohet me konfiguracionin e relievit. Erërat e lagështa që vijnë nga deti, duke hyrë nëpër luginat në Kuç, ndrydhen nga malet përreth duke lëshuar sasira të mëdha shirash.

Tokat dhe topografia

Tokat – e zonës së Kuçit janë jo shumë të trasha. Mbizotërojnë tokat e holla dhe bokërrima. Por ka edhe toka bujqësore (të hirta, kafe dhe të kafenjta). Në luginat ka toka aluvionale të pasura me humus që i bën ato pjellore. Në to rriten shumë mirë misri, perime e drurë frutorë.

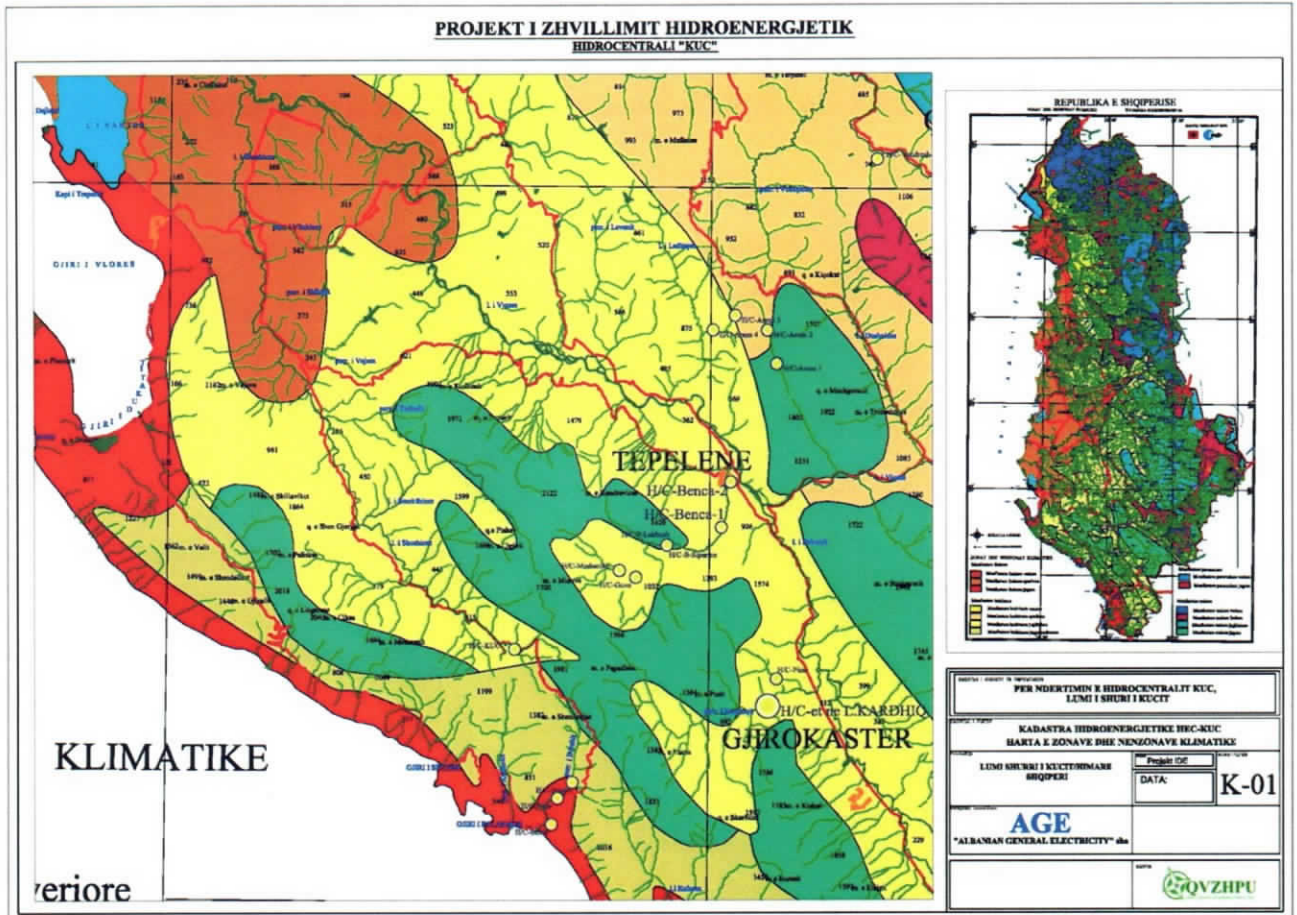
Per projektin është përdorur baza topografike nga Harta ne shkalle 1:25 000, Plansheta e Kuçit (K-34-136-B-c) prodhim i vitit 1983, botuar ne vitin 1985.

3 INFORMACION PER PRANINE E BURIMEVE UJORE

Sistemi i gjere hidrologjik i Shqiperise perfshin 11 lumenj kryesore me 152 dege dhe perrenj te medhenj. Lumenjte kryesor nga veriu ne jug jane:

- Lumi Drin me dy deget e tij: Drinin e Bardhe dhe Drinin e Zi;
- Lumi Mat me degen kryesore te tij: Lumin Fan;
- Lumi Ishem;
- Lumi Erzen;
- Lumi Shkumbin;
- Lumi Seman me dy deget e tij ne rrjedhen e siperme: Lumin Devoll dhe Lumin Osum;
- Lumi Vjosa dhe dy deget e tij kryesore : Lumi Drinos dhe Lumi Shushica;
- Lumi Bistrica.

RAPORT PARAPRAK I VLERESIMIT TE NDIKIMIT NE MJEDIS “AGE-KUÇ” Sh.p.k.



Sipërfaqja e përgjithshme e pellgut ujëmbledhës të saj në derdhje është 715 km², ka një gjatësi prej 81.6 km, ndërsa lartësia mesatare e pellgut është 540 m mbi nivelin e detit.

Fillimin e saj Shushica e ka në Zhurin e Kuçit, që shfrytëzon thyerjen tektonike Golem-Kuç, ndërmjet Malit të Thate (1567 m) dhe Gjeshnikoshit (1496) në lindje të fshatit Kuç. Deri në afërsi të Kuçit shtrati i lumit është i thate, i mbushur me material të trashë. Në pjesën e sipërme kemi rrjedhje të qëndrueshme që mund të zgjasë disa ditë, për arsye se trashësia e madhe e zhavorrit bën që ujërat të filtrojnë në thellësi për të dalë përsëri më poshtë tek Buronjat afër Kuçit, ku dalin dhe disa burime të përhershme. Këtu mund të konsiderohet që Shushica fillon si lumë i vërtetë pasi bashkohet me përroin e Thatë.

Sipas klasifikimit klimatik të vendit tonë, pellgu ujëmbledhës i lumit të Shushicës hyn në Nënzonën Klimatike Mesdhetare Fushore Jugore, ndërsa pjesa e sipërme e këtij pellgu që na intereson me shume hyn në Nënzonën Klimatike Mesdhetare Kodrinore Jugperëndimore. Afërsia me detin Jon bën që edhe ndikimi i tij të jete i dukshëm gjate gjithë vitit.

Analiza e karakteristikave klimatike të pellgut ujëmbledhës të Shushicës për pjesën e sipërme të tij është bërë në baze të të dhënave të vrojtuar në vendmatjet Brataj, Kuç dhe Nivicë. Nga këto vendmatje vetëm vendmatja e Kuçit është brenda pellgut ujëmbledhës të aksit të veprës së marrjes. Dy vendmatjet e tjera janë sipër dhe

poshtë pellgut ujëmbledhës përkatës. Në analizën që është bërë janë marrë për bazë elementët e reshjeve atmosferike dhe temperaturës së ajrit

Nga ana gjeomorfologjike lugina e Shushicës ndahet në tre pjesë. Lugina e pjesës së sipërme të Shushicës, ku ndodhet dhe aksi i hidrocentralit që mendohet të ndërtohet, deri në derdhjen e përroit të Smokthinës në afërsi të fshatrave Brataj dhe Lepenice ka karakter të theksuar erozional, shtrati është i thellë dhe i ngushtë me brigje të larta që në disa sektorë janë vertikale. Lugina në vetvete shoqërohet me një radhe kodrash të ulëta me shpate mjaft të buta dhe kurrize të rumbullakuara. Formacionet litologjike që marrin pjesë në përmbajtjen gjeologjike të pellgut ujëmbledhës të Shushicës në këtë sektor përfaqësohen nga shkëmbinj sedimentare që përfshijnë gjysma gëlqerorë dhe gjysma flishe.

Në pjesën e mesme lumi Shushice rrjedh nëpër një shtrat të përcaktuar mirë me brigje vertikale me lartësi deri 20 m e me tepër. Nga Drashovica deri në derdhjen në Vjose, lumi i Shushicës rrjedh në një shtrat të gjere deri në 250 m dhe me meandrim të shumta. Përrenjtë në këtë zonë mungojnë pothuaj fare.

Në pellgun e saj ujëmbledhës Shushica përfshin gëlqeroret e masivit të Kurveleshit në lindje dhe ato të Çikës në perëndim. Në Shushicë drenon e gjithë pjesa lindore e pellgut të saj e cila është mjaft e pasur me ujëra nëntokësore të Kurveleshit e përqendruar më tepër në përroit të Smokthinës, Zallin e Kuçit dhe në Buronjat e Kuçit. Ujerat nëntokësore të Malit të Çikës dalin në shpatin perëndimor të tij në pellgun fqinj të detit Jon. Pra ata nuk kanë ndonjë kontribut të rëndësishëm për vetë Shushicën.

Shushica në shtrirjen e saj ka një lartësi mesatare që luhet nga 759 deri 540 m mbi nivelin e detit, pjerrësi të pellgut (shpateve) nga 21 deri 28 %, dendësi të rrjetit hidrografik nga 2.1 deri 2.2 km/km² dhe gjerësi mesatare të pellgut nga 8.8 deri 10.1 km.

Zona e Kuçit ka pasuri të shumta ujërash, si pak fshatra të Kurveleshit ku numërohen rreth 157 burime ujore. Pasuritë më të mëdha janë burimet e Lëpushës me 550 l/s, dhe buronjat e Kuçit me 300 l/s ; një nga burimet më të mëdha karstike të Shqipërisë jugore. Ato dalin në grykë të Shurit në Lëpushë, duke përshkruar 4 km kanionin mahnitës deri sa vjen në Buronja të Rrapet e Kuçit ku ndodhet një korije e mrekullueshme, e mbuluar me rrepe shekullore, që në verë krijojnë një mjedis të freskët e me bukuri mahnitëse. Buronjat e Kuçit shkarkojnë ujërat nëntokësore që grumbullohen në masivin karstik të Kurveleshit të Sipërm, i cili gjendet rreth 600 m më lartë se vendi ku dalin Buronjat. Buronjat përfaqësojnë një objekt me rëndësi turistike për gjithë rajonin. Këtu organizohen herë pas here shëtitje turistike, piknikë dhe festa të ndryshme. Por natyra e virgjër e Buronjave është dëmtuar shumë nga ndërhyrjet e këqia të njeriut duke marrë ujën pa kriter me anë ndërtimesh të vrazhda.

Cilesia e ujrave ne zonen e studjuar.

Ndotja e ujrave sipërfaqesore dhe atyre të nëndheshem është pasoje e thujtës së gjitha veprimtarive aktuale urbane, industriale dhe bujqesore. Ndotja historike po kontribuon gjithashtu në cilësinë e ulet të shumë ujrave sipërfaqesore. Ujrat e zeza urbane paraqesin problem të vecantë si pasoje e grumbullimit jo të plotë dhe aspak efikas dhe mungesës së trajtimit të tyre. Rrjetet ekzistuese nuk janë mirembajtur dhe

as nuk jane zgjeruar per te perballuar urbanizimin e shpejte qe ka ndodhur keto dhjete vitet e fundit, nje pjese e madhe e te cilit eshte i shperndare, duke e bere keshtu infrastrukturen te veshtire e te kushtueshme per ta siguruar. Pjesa me e madhe e fshatrave , kombinojne sistemet e kanalizimit te ujrave te zeza dhe mbledhjes se ujit te shirave te rrembyeshem qe shkarkohen direkt ne ujin siperfaqesor. Kanalet e ujrave te zeza shpesh jane me te vegjel se permasat normale, te care ose te bllokuar si pasoje e mirembajtjes se dobet. Rrjedhjet nga keto kanale bartin rrezikun e ndotjes se rrjetit te ujit te pijshem dhe ato gjithashtu ndotin token dhe ujrata freatik. Ndermarrjet tregtare dhe industriale qe prodhojne lloje te tjera mbetjesh kimike . Percaktimi i gjendjes se krijuar te mjedisit ujqor eshte ceshtje komplekse dhe ndoshta perfshin edhe me mijera kimikate te ndryshme. Vleresimi i efekteve te ndotjes eshte po aq kompleks per shkak te games se gjere te kushteve ekologjike te lumenjve dhe liqeneve. Kushtet e pergjithshme te ujrave siperfaqesore, mund te vleresohen nga niveli i **konduktivitetit** (treguesi i kripezimit), **oksigjenimi** (treguesi i ndotjes organike) **dhe turbullira** (tregues te trupave te ngurte ne pezulli nga erozioni dhe burime te tjera). Nivelet ideale te perqendrimit te oksigjenit te tretur ne uje per shume peshq jane ndermjet 7 dhe 9 mg/l edhe pse 9-12 mg/l nevojitet per troften e rritur ngjyre kafe. Shume pak peshq mund te mbijetojne ne perqendrimet poshte 3 mg/l te oksigjenit te tretur ne uje. Standardi prej 8 mg/l perfaqeson standardin mesatar qe zbatohet ne legjislacionin e Komunitetit European ne siperfaqet ujore me peshq te zonave te ulet. Mumentalisht nivelet e regjistruara ne disa lumenj te Shqiperise jane poshte ketyre niveleve. Keto perbejne vlere mesatare dhe kushtet variojne pergjate gjatesise se lumit. Situata ne drejtim te rrymes, ne te gjitha zonat urbane eshte gjithmone e me e keqe, pasi derdhja e ujrave te zeza ndikon ne nivelin e oksigjenit. Niveli i turbullires se lumit eshte pergjithesisht i larte. Edhe pse turbullimi krijohet vetvetiu ajo shtohet ne menyre artificiale nga ndotja ne zonat urbane dhe erozioni i tokes..Nivele te larta te substancave ushqyese ne uje, sidomos azot dhe fosfor nga ujrata e zeza ose mbetjet bujqesore, mund te behen shkas per rritje te shpejte te bimeve, algave dhe bakterieve. Ky eutrofikim sjell shterimin e oksigjenit ne uje dhe clirimin e toksinave. Perzierjet toksike organike dhe metalet qe nxirren nga germimi dhe aktiviteti industrial paraqesin probleme te tjera..

Hidrogjeologjia

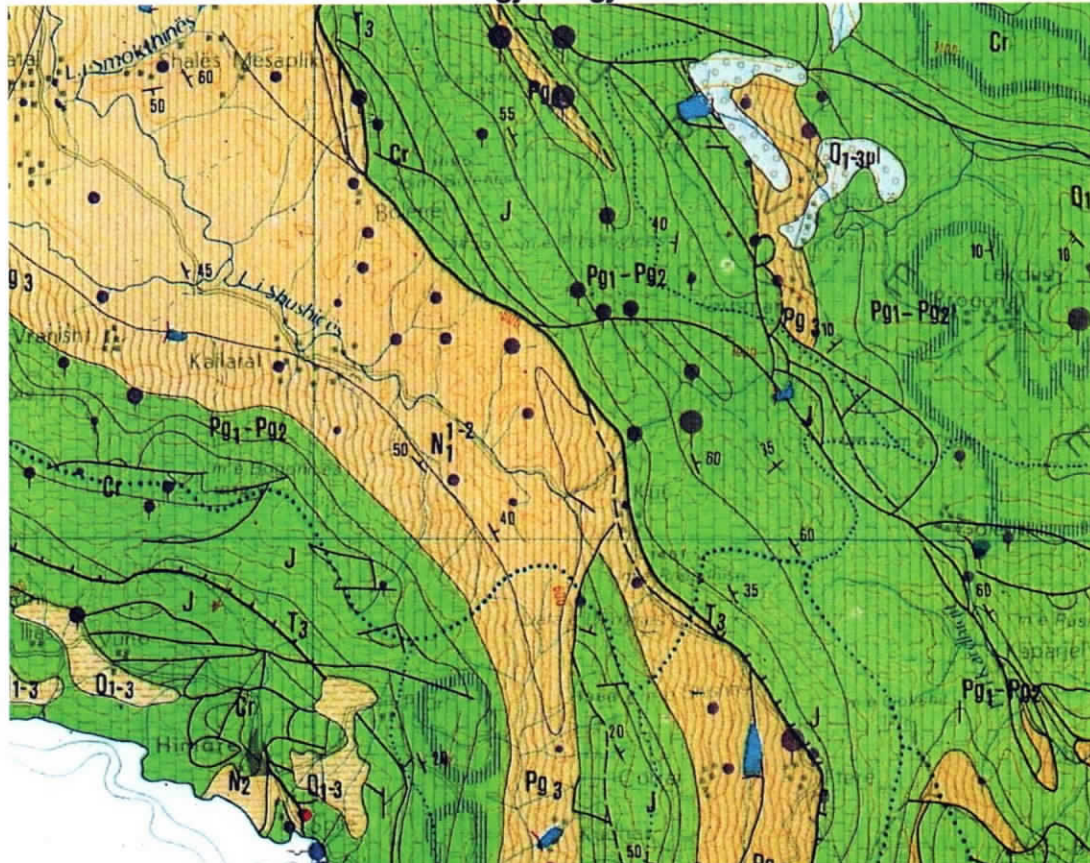
Pellgu ujembledhes qe formon lumin e Shurrit te Kuçit, ne vijim lumin e Shushices, eshte e formuar nga disa shtresa ujembajtese me karakteristika e tyre te vecanta.

Shtresa ujembajtese me carje, karstike, me pak me poro-carje, ngjyra e gjelber qe eshte shtresa me perhapje te gjere dhe ujembajtje te madhe.

Ujrat nentokesore dhe burimet jane te shumta ne kete pellg ujembledhes, mund te themi qe siperfaqja ujembledhese eshte me e madhe se siperfaqja shimbledhese.

Ne harten hidrogjeologjike tregohen edhe vendodhja e burimeve karstike te perfershme.

Harta Hidrogeologjike e zones



Ne kete shtrese emertimet jane si me poshte;

- Gelqerore Pg1-Pg2 - Geqerore, te care dhe te karsterizuar ne kete zone mbeshetur edhe ne emertimet formacioneve te shtresave te mesiperme, eshte pellg i rendesishme me ujera karstike prej te cilave dalin shume burime te medhenj me prurje te ndryshme. Koficienti mesatar i infiltrimit te dobishem ne zonat karstike eshte rreth 0.6-0.7. Kjo eshte karakteristika ujerat e saciles rrjedhin rreth 1/3 e siperfaqes ne drejtim te lumit te Shuri i Kuçit, qe eshte edhe pjesa e siperme e pellgut mbi kuotat 450 m mbi nivelin e detit.

Foto nga Lugina



Ndertimi gjeologjik

Stratigrafia.

Rajoni qe po meret ne studim ndodhet ne zonen strukturalo-faciale Jonike. Depozitimet qe takojme ne zonen tone jane:

Depozitimet evaporitike.

Perhapja e depozitimeve evaporitike, ne zonen Jonike, lidhet me thyerjet e thella tektonike te strukturave antiklinale te Malit te Gjere (Bistrice, Delvine), Kurveleshit (Zhulat, Picar, Bashaj-Vermik, Gusmar), Bureto (Peshkepi), Xare-Mursi, Butrint, etj.

Jurasiku i poshtem (J₁)

Ne sipërfaqe keto depozitime shvishen ne pjeset kulmore të strukturave antiklinale te nenzonave të Beratit, Kurveleshit dhe Çikës. Kalimi nga Triasiku i siperm ne Jurasikun e poshtem ne shumicen e rasteve eshte i padallueshem ne teren, vetem ne raste te veçanta, kur verëhet prania e stralleve dhe shisteve bituminoze, ky kufi fiksohet dhe ndiqet ne shtrirje.

Jurasiku i mesem (J₂)

Keto depozitime takohen pothuajse ne te gjitha strukturat antiklinale të nenzonave te Kurveleshit dhe Çikes si dhe pjesërisht në atë të Beratit (Bureto, Goliko). Ato përgjithësisht vendosen normalisht mbi depozitimet e Toarianit dhe dallohen nga prania e silicoreve te shumte.

Jurasiku i siperm (J₃)

Keto depozitime perhapen pothuajse ne te gjitha strukturat karbonatike te zones Jonike te nenzonave te Kurveleshit dhe Beratit.

Kretaku i poshtem (Cr₁)

Keto depozitime jane dalluar pothuajse ne te gjitha strukturat karbonatike te Shqiperise jugperendimore, duke marre pjese ne ndertimin e berthamave dhe kraheve te tyre. Ne pjesen e poshteme ato perfaqesohen nga gelqeroret mikritike porcelanike te cilet pjeserisht i perkasin Jurasikut te siperm.

Kretaku i siperm (Cr₂)

Ne zonen Jonike depozitimet e Kretakut te siperm perhapen ne te gjitha strukturat karbonatike, duke marre pjese ne ndertimin e kraheve dhe pjeserisht kulmeve te strukturave antiklinale.

Paleoceni (Pg₁)

Ne zonen Jonike depozitimet e Paleocenit vijojne normalisht mbi ato te Kretakut te siperm dhe perhapen ne sipërfaqe ne te gjitha strukturat karbonatike. Litologjikisht perfaqesohen nga gelqerore turbiditike, masive te nderthurur me gelqerore pllakore mikritike e mikroshpatike, me ngjyre te bardhe.

Eoceni (Pg₂)

Keto depozitime perhapen ne sipërfaqe ne te gjitha strukturat karbonatike te zones Jonike duke marre pjese ne ndertimin e kraheve dhe zhytjeve periklnale te tyre. Depozitimet e Eocenit vijojne normalisht mbi ato te Paleocenit, duke ruajtur ne pjesen e poshtme te tyre karakteristika te njejta litologjike.

Oligoceni i poshtem (Pg₃¹)

Depozitimet e Oligocenit te poshtem ne siperfaqe perhapen pothuajse ne githe zonen Jonike, duke marre pjese ne ndertimin e kraheve dhe periklinaleve te strukturave brenda vargjeve antiklinale e sinklinale. Kalimi per ne depozitimet flishore behet nepermjet pakos mergelore kalimtare.

Oligoceni i mesem (Pg₃²)

Depozitimet e Oligocenit te mesem takohen ne te tre nenzonat tektonike (Beratit, Kurveleshit dhe Çikes), duke marre pjese ne ndertimin e kraheve te strukturave antiklinale dhe sinklinale.

Oligoceni i siperm (Pg₃³)

Depozitimet e Oligocenit te siperm kane perhapje me te kufizuar ne krahasim me ato te Oligocenit te poshtem dhe te mesem. Ato marrin pjese ne ndertimin e vargjeve sinklinale dhe vazhdimeve veriore te nenzoneve te Beratit dhe Kurveleshit.

Akuitaniani (N₁^{1a})

Depozitimet e Akuitanianit perhapen nga lugina e Drinosit ne Memaliaj, Allambrez, Cacabez e me ne veriperendim, si dhe nga Saranda deri ne Vlore, duke mbushur kryesisht vargjet sinklinale. Keto depozitime ne pjesen e poshtme perfaqesohen nga nderthurje ranoresh te trasha deri masive me shtresa te holla argjilash e alevrolite.

Burdigaliani (N11b)

Ne zonen Jonike depozitimet e Burdigalianit takohen ne vargjet sinklinale te Memaliajt, Shushices dhe te Dukatit si dhe ne vazhdimin verior te vargjeve antiklinale.





4 INFORMACION LIDHUR ME IDENTIFIKIMIN E NDIKIMEVE TE MUNDSHME, NEGATIVE, NE MJEDIS, TE PROJEKTIT

Metodika e identifikimit te ndikimeve te mundshme ne mjedis

Çdo veprimtari e re qe zhvillohet ne mjedis shoqerohet me pasoja dhe ndikime qe jane pjese e kompromisit qe shoqeria jone ka zgjedhur per t'u zhvilluar. Vleresimi i ndikimeve te mundshme ne mjedis si pasoje e zbatimit te projektit te propozuar eshte bere gjykuar mbi faktoret qe lidhen me natyren e veprimtarise, teknologjine e perdorur, menyren e funksionimit, sasine e energjise qe do te prodhohet, lendet e para te perdorura dhe mbetjet e gjenerura, te gjitha nen kontekstin e mjedisit fizik, biologjik dhe socio-ekonomik.

Identifikimi i ndikimeve te mundshme ne mjedis eshte analizuar sipas fazave te veprimtarise si me poshte:

- Ne fazen pergatitore/instalimeve/ndertimit te veprave inxhinierike,
- Ne fazen e funksionimit te hidrocentralit dhe prodhimit te energjise elektrike.

Çdo faze e zbatimit te projektit pervec ndikimeve te pergjithshme dhe te perbashketa ka edhe ato specifike qe varen nga faktoret qe i shkaktojne si p.sh. natyra e proceseve etj.

RAPORT PARAPRAK I VLERESIMIT TE NDIKIMIT NE MJEDIS “AGE-KUÇ” Sh.p.k.

Eshte e rendesishme te kuptohet natyra e ketyre proceseve dhe forma e shfaqjes se tyre, direkte dhe indirekte, per te vleresuar drejt ndikimet e çdo veprimtarie qe perdor burimet natyrore. Sipas natyres ndikimet klasifikohen ne dy grupe te medha:

- Ndikime te kthyeshme,
- Ndikime te pakthyesheme.

Te dy llojet e ndikimeve mund te minimizohen ne terma relative ku qellimi kryesor eshte mbajtja e ndikimit brenda siperfaqes se çdo objekti dhe krijimi i kushteve natyrore per te siguruar riaktivizim te proceseve komplekse te natyres dhe rigjenerim te biodiversitetit.

Vete natyra e aktivitetit te propozuar dikton ndikime dhe efekte te perhershme ose ndikime mbetese ne karakterin e mjedisit te sapokrijuar pergjate gjithë teresise se tij, per zbutjen e te cilave propozohen masa konkrete.

Vleresimi i ndikimeve ne fazen e pergatitjes dhe ndertimit te veprave inxhinjerike

Paraprakisht theksojme se HEC-it Kuç nuk ka dhe nuk do te kete ndikime te konsiderueshme ne mjedis, pasi ai ndertohet mbi vepra ekzistuese, pra nderhyrjet ne terren nuk do te jene shume te medha.

Bazuar ne operacionet kryesore te punes per ndertimin e komponenteve inxhinjerike te HEC-it Kuç, ne menyre te pergjithshme do te veçonim keto ndikime negative te pritshme ne mjedis:

- Ndryshim i destinacionit te perdorimit te tokes ne siperfaqet ku do te ndertohen veprat inxhinjerike;
- Shqetesim i shtreses se tokes (ngjeshje) dhe premisa per erozion nga germimet dhe punimet e ndertimit te komponenteve te HEC; Prerje e bimesise dhe vegjetacionit ne siperfaqet ku do te ndertohen komponentet inxhinjerike si ndertesa e centralit, hyrjet dhe daljet e tuneleve, baseni i presionit dhe rruga e aksesit;
- Gjenerim i nje sasie mase shkembore si pasoje e hapjes se tuneleve, traseve te tubacioneve, baseneve dekantuese dhe themeleve per vepren e marrjes dhe godinen e HEC;
- Ndryshim te prurjes ne lumin Molla e Lures;
- Gjenerim i ujrave te ndotur (turbullira) gjate punimeve te ndertimit te veprave;
- Zhurma nga makinerite dhe veprimtaria ndertimore ne pergjithesi;
- Emetim pluhuri si rezultat i punimeve te germimit.

Me analitikiisht ndikimet e mundshme per receptoret apo perberesit e natyres/mjedisit jepen ne tabelen e meposhtme, ku ne planin vertikal pershkruhen

RAPORT PARAPRAK I VLERESIMIT TE NDIKIMIT NE MJEDIS “AGE-KUÇ” Sh.p.k.

operacionet ne kuader te zbatimit te projektit dhe ne ate horizontal pasoja e operacionit ne mjedis.

| Lloji i aktivitetit qe eshte burim ndikimi | Natyra e ndikimit ne mjedis |
|---|--|
| <p>Pershtatja e siperfaqeve te nevojshme ne te cilat do te ndertohen komponentet inxhinierike ku perfshihen edhe sheshet e rruget e sherbimit</p> | <ul style="list-style-type: none"> – Ndryshim i destinacionit te perdorimit te tokes; – Shqetesim i shtreses se tokes; – Demtim i flores, kryesisht shkurre por edhe elemente te pyllit si disa drure pishe, gjate pastrimit ne siperfaqet ku do te kryhen ndertime; – Ndryshime ne pejsazh dhe topografine e siperfaqes ku do te punohet; – Gjenerim i masave te dherave dhe materiali drusor. |
| <p>Punime germimi per hapjen e themeleve te godines se HEC, vepres se marrjes, tuneleve dhe basenit te presionit</p> | <ul style="list-style-type: none"> – Do te gjenerohet nje mase shkembore (shih paragrafin pasardhes), nje pjese e te ciles do te perdoret gjate operacioneve ndertimore (godine, mbushje kanali, shtrim rruge etj.) – Demtim i struktures se tokes dhe cilesive fizike te saj; – Erozion ne kohe me reshje ne siperfaqet ku do te zhvillohen punimet; – Rritje e lendes se ngurte ne ujerat siperfaqesore dhe rrjedhimisht ne trupat ujore ku ata derdhen si pasoje e shpelarjes se siperfaqeve te tokes se germuar (ne kohe me reshje); – Gjenerim pluhuri ne ajer, veçanerisht nese operacionet e ndertimit do te kryhen gjate stines se thate. Kjo sasi pluhuri do te ndikojte kryesisht mbi bimesine ne afersi te zonave ku do te kryhen punime ndertimi, pasi qendrat e banuara jane larg komponimeve inxhinierike; – Emetim i zhurmave mbi nivelet normale per shkak te punes se makinerive qe do te perdoren per germim, te cilat do te shkaktoje shqetesim kryesisht tek ndertuesit dhe bota shtazore; – Po keshtu vlere te caktuara minimale vibracioni do te prekin disa lloje floristike qe gjenden ne zone dhe ne afersi te saj; – Ndryshime ne pejsazhin dhe topografine e zones. |
| <p>Ne projekt parashikohet hapja e shesheve dhe rrugeve te sherbimit</p> | <ul style="list-style-type: none"> – Operacionet e punes per sistemimin e e ketyre siperfaqeve do te shoqerohen me te njejtat ndikime ne mjedis si edhe punimet e tjera te ndertimit (te pershkruara me lart), |

RAPORT PARAPRAK I VLERESIMIT TE NDIKIMIT NE MJEDIS "AGE-KUÇ" Sh.p.k.

| | |
|--|--|
| Qarkullimi i automjeteve dhe perdorimi i makinerive te tjera te nevojshme per operacionet e ndertimit. | <ul style="list-style-type: none">- Gjenerim pluhuri pasi jo te gjitha rruget qe do te perdoren gjate ndertimit te komponenteve inxhinierike jane te asfaltuara;- Ndotje e tokes dhe ujrave si pasoje e avarive dhe defekteve te ndryshme te mekanikes;- Prezenca e rrezikut te aksidentimit te kafsheve, kryesisht reptileve. |
| Aktiviteti njerezor gjate kryerjes se punimeve | <ul style="list-style-type: none">- Gjenerim i mbetjeve te ambalazhit si kartona, bidona, thase çimento dhe qese plastike. |

Vleresimi i ndikimeve ne fazen e funksionimit

Ndikimet me te rendesishme ne mjedis qe evidentohen ne fazen e shfrytezimit te vepres jane:

1. Modifikim i ekosistemit te lumir Molla e Lures. Zonat qe do te preken nga ky ndikim, i cili eshte nje ndikim afatgjate, perbejne edhe te ashtuquajturat zona te stresit hidrologjik;
2. Ndikime ne ekosistemet ujore, llojet peshkore dhe gjallesat e tjera.

Menaxhimi i sasise se ujrave qe do te shfrytezohen

Shfrytezimi i ujrave te lumit Molla e Lures mund te ndikojte minimalisht ne prurjen e ujrave te lumit. Ne projekt jane parashikur masat e nevojshme per parandalimin dhe minimizimin e ketyre ndikimeve.

Llogaritja e ruajtjes se prurjes ekologjike - Skema parashikon lenien e nje sasie uji me rrjedhje te perhershme ne shtratin ekzistues per qellime ekologjike dhe kryesisht bujqesore. Per permbushjen e kerkesave ekologjike e bujqesore dhe shkarkimin e sasise se nevojshme ne lume gjate periudhes me prurje te pakta, eshte lene pa shfrytezuat nje sasi e nevojshme per llogaritjen e se ciles jane shfrytezuat metodologji te vendeve te BE dhe Amerikes. Dokumenti baze i konsultuar per llogaritjen e prurjes ekologjike minimale te domosdoshme eshte nje studim i ESHA (Bashkimi Europian per Hidrocentralet e Vegjel). Nga krahasimi i rezultateve te metodave me te zakonshme te llogaritjes se prurjes ekologjike minimale te domosdoshme qe duhet te shkarkohet ne lume ne rastet e shfrytezimit te tyre me HEC-e te vegjel, si me i miri eshte pranuar ai i perftuar me metoden Cemagref:

$$Q_{ekol} = 12-15\% Q_{min}$$

sepse jep vlerat me te medha.

Leshimi i Q ekologjike ka te beje jo vetem me ruajtjen e parametrave ekologjike te te zones por edhe me zhvillimin e prodhimtarise primare si algat, te cilat nga ana e tyre perbejne ushqim kryesor per peshqit e vegjel. Ne varesi te kushteve hidrike te lumit dhe perrenjve qe e furnizojne ate rekomandohet qe aplikimi i Q ekologjike te nise qe

ne fillimin e muajit Prill dhe ne veresi te reshjeve te vazhdoje deri ne muajin nentor te vitit.

Vleresimi i rëndesise se ndikimeve te identifikuara (sinjifikanca)

Per te percaktuar me mire masat per kontrollin dhe minimizimin e ndikimeve negative te identifikuara gjate procesit te VNM dhe per te ndihmuar vendimmarrjen e organeve kompetente, ne kete paragraf eshte bere nje kategorizim i rëndesise se çdo ndikimi te mundshem negativ ne mjedis te projektit. Ky kategorizim eshte kryer bazuar ne vlerat mjedisore te zones, legjislacionin mjedisor ne fuqi dhe njohurite mbi teknologjine dhe tekniken e kryerjes se operacioneve ndertimore.

Metodika e vleresimit te rëndesise se ndikimeve te mundshme negative ne mjedis

| Kategoria | Pershkrimi |
|-------------------------|--|
| I ulet | Ndikimi eshte i perkohshem, demton pak vlera natyrore si ne cilesi dhe ne sasi (volume). Me perfundimin e operacionit qe e shkakton ai nuk jep me efekte ne mjedis |
| I mesem | Ndikimi eshte i perkohshem por ne mungese te masave kontrolluese dhe menaxhuese mund te shkaktoje ndikime afatgjata ne vlerat natyrore. Siperfaqja qe tjetersohet nuk rikthehet me ne gjendjen e saj por ze nje raport te pranueshem me siperfaqen totale te zones (koeficienti i tjetersimit) si dhe tjetersohet vetem siperfaqja ndertimore e objektit. Ndikimi nuk perfaqeson shkarkime te ndotesve ne mjedis |
| I konsiderueshem | Ndikimi eshte i perhershem dhe del pertej zones se ndikuar (zhvendosje, ndotje, zhurma e shkarkime ne ajer). Ndikimi kompromenton normat e shkarkimeve ne mjedis dhe normat e perdorimit te mjedisit |
| I kthyeshem | Mbaron efektin me ndalimin e shkakut dhe mjedisi i ndikuar rifiton gjendjen e tij natyrale. Demton vlera/zona te mbrojtura dhe unikale |
| I pakthyeshem | Pasojat e ndikimit jane te pakthyeshme (vazhdojne efektin negativ ne mjedis) edhe pasi perfundon veprimi qe shkakton ndikimin |

Vleresimi i rëndesise se ndikimeve negative mjedisore te HEC-it

Tabela e meposhtme paraqet sinjifikancen e ndikimeve te mundshme negative te projektit, identifikuar ne paragrafet e meparshem, ne kontekstin e vlerave mjedisore te zones, legjislacionit mjedisor ne fuqi dhe njohurive mbi teknologjine dhe tekniken e kryerjes se operacioneve ndertimore.

RAPORT PARAPRAK I VLERESIMIT TE NDIKIMIT NE MJEDIS
 “AGE-KUÇ” Sh.p.k.

| Lloji i ndikimit | Sinjifikanca e ndikimit (sa thelbesor eshte ndikimi) | | |
|---|---|---------|---------|
| | I ulet | I mesem | I larte |
| Gjenerim i dherave dhe masave drusore | | | |
| Gjenerim i mases shkembore | | | |
| Dentim i flores ne siperfaqet ku do te kryhen ndertimet | | | |
| Ndotje e tokes si pasoje e avarive te mekanikes. | | | |
| Erozioni ne kohe me reshje | | | |
| Ndikimet ne pejsazhin, relief dhe topografi. | | | |
| Ndikimet ne boten e gjalle (faunen) | | | |
| Ndikime ne ekosistemet ujore | | | |
| Ndikimet ne nivelin e ujrave te pellgut ujembledhes | | | |
| Çlirime te zhurmave, gazeve, aromave, dhe pluhurit | | | |
| Gjenerim i mbetjeve te ambalazheve etj. | | | |

Ky vleresim eshte mbeshtetur vetem ne disa nga kriteret e listuara me siper dhe ne veçorite e mjedisit ku do te zhvillohet projekti. Mbi kete vleresim do te orientohen edhe masat qe duhet te merren per te zbutur ndikimet, te cilat perbejne edhe Planin e Menaxhimit te Mjedisit.

Identifikimi i ndikimeve te mundshme pozitive dhe rendesia mjedisore e prodhimit te energjise elektrike nga HEC-i

Qellimi i realizimit te ketij projekti eshte prodhimi i energjise elektrike duke shfrytezuar rezervat ujore. Duke vleresuar ndikimet e mundshme ne mjedis te kesaj veprimtarie, kjo forme e prodhimit te energjise elektrike, krahasuar me ate te prodhimit me ane te TEC-ve me hidrokarbure, jo vetem qe nuk ndikon ndjeshem ne mjedis si pasoje e mungeses se shkarkimeve ne ajer per njesi prodhimi, por ndihmon ne uljen e presionit. Ne rastin e prodhimit te energjise elektrike me ane te TEC-ve ky presion rritet per shkak te ndotjes se ajrit nga gazet e çliruar nga djegia e lendes fosile. Kjo menyre prodhimi klasifikohet si perdorim i energjise se natyres apo burimeve te rinovueshme si uji, dhe qendron ne thelb te strategjive te prodhimit te energjise ne shkalle boterore qe synon uljen e varesise nga energjia fosile. Hidrocentralet reduktojne sasine e gazeve serre dhe permiresojne e ruajne gjendjen e atmosferes, cilesine e ajrit dhe shendetin e njeriut. Metodika e njohur e Panelit Nderkombetar te Ndryshimeve Klimatike qe punoi per hartimin e legjislacionit te

Konventes se Kombeve te Bashkuara per Ndryshimet Klimatike rekomadon ndertimin e hidrocentraleve per prodhimin e energjise elektrike me qellim reduktimin e emetimeve te GHG (Green Houses Gases) qe kercenojne planetin sot.

Nga ana tjeter, sigurimi i energjise elektrike nga energjia hidrike do te ndikonte edhe ne uljen e prerjeve te pyjeve ne zone per qellime energjetike si perdorimi i lendes se drurit per djegie etj.

Ulja e presionit mbi pyjet ne zone dhe demtimit te tyre per qellime ngrohje e gatimi do te jete nje nga ndikimet pozitive direkte per mjedisin dhe banoret e zones, por edhe per organet shteterore te administrimit te pyjeve.

Ndikime te tjera pozitive qe rrjedhin nga zbatimi i projektit jane:

- Gjenerimi i te ardhurave per buxhetin e administrates vendore,
- Rritja e prodhimit te energjise elektirike dhe zhvillimi ekonomik i zones,
- Perdorimi i energjise se rinovueshme dhe prodhimi i energjise se paster.

5 PERSHKRIMI PER SHKARKIMET E MUNDSHME NE MJEDIS

Prodhimi i dherave dhe mbetjeve nga veprimtaria ndertimore

Gjate operacioneve te ndertimit do te gjenerohet nje sasi e jo shume e madhe dherash dhe mase shkembore. Kjo sasi dheu klasifikohet si mbetje ndertimore nese lind nevoja te depozitohet apo zhvendoset nga zona ne nje siperfaqe tjeter. Shoqeria qe do te zbatoje projektin duhet te planifikoje qarte menyren e administrimit te dherave per te menjanuar mundesine e depozitimit te tyre pergjate brigjeve te lumit dhe perrenjeve. Nje pjese e kesaj mase dheu mund te perdoret gjate ndertimit te veprave inxhinierike dhe sistemimit te rrugeve e shesheve te sherbimit, ndersa pjesa tjeter do te depozitohet ne vende te caktuara per kete qellim ne marreveshje me organet e pushtetit vendor.

Emetimet e zhurmave dhe gazeve te makinerive ne mjedis

Sa lidhet me emetimin e zhurmave gjate fazes ndertimore, duhet theksuar se ky ndikim eshte i perkohshem. Se pari faza e ndertimit eshte nje faze e mirepercaktuar ne kohe dhe se dyti operacionet e ndertimit do te kryhen brenda orareve te zakonshem te punes.

Bazuar edhe ne referencat nderkombetare per projekte te ngjashme vleresohet se zhurmat teknologjike nga mjetet e renda e japin efektin e tyre akumulativ deri ne nje rreze prej 150 - 200m ne varesi edhe te konfiguracionit natyror te terrenit i cili luan rolin e nje barriere natyrale etj. Per rrjedhoje pritet qe te ndikohen negativisht nga

RAPORT PARAPRAK I VLERESIMIT TE NDIKIMIT NE MJEDIS "AGE-KUÇ" Sh.p.k.

zhurmat e pajisjeve te renda si buldozere, eskavatore, kamione etj. vetem qendrat e banuara shume afer zones se projektit (150-200 m).

Sipas natyres se projektit te propozuar, mjetet me te perdorshme ne fazen e ndertimit jane kamionet dhe fadromat, vlerat e emetimit te zhurmave te te cileve jepen ne tabelen e meposhtme.

| Pajisja | Vlerat |
|---------|----------------------------|
| Kamion | 81 – 87 Leq dB (A) ne 15 m |
| Fadrome | 76- 78 Leq (dB(A) ne 15 m |

Nderkohe Udhezimi nr.8 date 27.11.2007 "Per nivelet kufi te zhurmave ne mjedise te caktuara", percakton vlerat e lejuara te zhurmes si ne tabelen e meposhtme.

Nivelet kufi te zhurmes ne mjedise te caktuara

| Mjedisi | Efekti kritik ne shendet | LA _{eq} (dBA) | Koha baze (ore) | L _{Amax} Fast (dB) |
|--|--|---------------------------|--------------------|-----------------------------------|
| Zona banimi | | | | |
| Jashte banese | Bezdi (shqetesim) serioze gjate dites dhe mbremjes | 55 | 16 | - |
| | Bezdi (shqetesim) i moderuar gjate dites dhe mbremjes | 50 | 16 | - |
| Ne brendesi te banesave | Kuptueshmeri e bisedes dhe (bezdi) shqetesim i moderuar gjate dites dhe mbremjes | 35 | 16 | - |
| Ne brendesi te dhomes se fjetjes | Prishja e gjumit naten | 30 | 8 | - |
| Jashte dhomes se fjetjes | Prishje e gjumit, dritare e hapur (vlera nga jashte) | 45 | 8 | - |
| Zona me aktivitetet social-ekonomik | | | | |
| Zona industriale, tregtare, | Demtimit degjimi | 70 | 24 | 110 |

RAPORT PARAPRAK I VLERESIMIT TE NDIKIMIT NE MJEDIS "AGE-KUÇ" Sh.p.k.

| | | | | |
|---|----------------|----|---|-----|
| qarkullimi trafiku (mjedis i jashtem dhe i brendshem) | | | | |
| Mjedis urban | | | | |
| Mjedise publike, te jashtme apo te brendshme | Demtim degjimi | 85 | 1 | 110 |

Shpjegime:

- LA_{eq} (dBA) = Niveli ekuivalent i matur ne shkallen A
 Koha baze (ore) = Koha gjate se ciles behet matja
 LA_{max} Fast (dB) = Niveli i matur ne shkallen A ne menyren Fast (e shpejte)
 # 1 = Sa me e ulet qe te jete e mundur
 # 2 = Presioni zanor maksimal (LA_{max}, fast) matur 100 mm larg veshit
 # 3 = Zonat e jashtme te qeta duhet te mbrohen dhe raporti i zhurmes hyrese/shtese me zhurmen e fonit natyral duhet te ruhet sa me i ulet qe te jete e mundur
 # 4 = Nen kufjet e degjimit, pershtatur me vlerat e fushes se lire

Nga krahasimi i nivelit te zhurmave qe çlirojne mjetet e punes me ato kufi te lejuara sipas Udhezimit nr.8 date 27.11.2007 "Per nivelet kufi te zhurmave ne mjedis te caktuara", verehet se nivelet e lejuara te zhurmave ne qendrat e banuara me te aferta gjate kohes se zbatimit te projektit mund te tejkalohen. Ndonese qendrat e banuara jane relativisht te distancuara nga zona ku do te kryhen punime, rekomandohet qe firma zbatuese e projektit te punoje me eficence per te menjanuar oret e te zgjatura te punes dhe punimet ne oret e para te mengjesit ose ne mbremje.

I njeiti arsyetim vlen edhe per sasine e gazeve dhe pluhurave qe do te emetohen si pasoje e djegies se karburantit ne motore dhe levizja e automjeteve.

Duke mbajtur parasysht qe zona e propozuar per zhvillimin e projektit ka karakter rural dhe eshte mjaft larg stresit industrial, ndotja e ajrit si pasoje e operacioneve te ndertimit te veprave inxhinierike dhe qarkullimit te automjeteve vleresohet te mos i tejkalojte normat e cilesise se ajrit per qendrat e banuara.

Njekohesisht firma zbatuese duhet te njohe dhe zbatoje kerkesat e Rregullore Nr. 1 date 15.03.2006 "Per parandalimin e ndikimeve negative ne shendet e ne mjedis te veprimtarive ndertimore".

6 INFORMACION PER KOHEZGJATJEN E MUNDSHME TE NDIKIMEVE NEGATIVE TE IDENTIFIKUARA;

Kohëzgjatja e ndërtimit të veprës do të jetë 12 muaj nga data e marrje së lejes së ndërtimit.

Projekti që do implementohet nuk është objekt koncensionit por një objekt me pronësi private.

Sipërfaqja që do të preket do të rehabilitohet paralel me kohën dhe fazën e ndërtimit.

7 TE DHENA PER SHTRIRJEN E MUNDSHME HAPESINORE TE NDIKIMIT NEGATIV NE MJEDIS

Zbatimi i projektit për ndërtimin e HEC-it Kuç do të kërkojë shfrytëzimin e burimeve natyrore e për rrjedhojë operacionet që do të kryhen në fazën e ndërtimit të tij do të kenë ndikime në mjedisin prites. Analiza e kryer në këtë raport në lidhje me ndikimet e mundshme në mjedis të projektit tregon se ato janë të kufizuara dhe pa pasoja të rëndësishme dhe të pakthyeshme. Po kështu edhe kohezgjatja e ndikimeve që mund të konsiderohen të rëndësishme është e limituar. Vlen të ritheksohet se projektet e prodhimit të energjisë me anë të HEC-it, të cilët përdorin burime të rinovueshme, janë në listën e rekomandimeve dhe prioritetëve të politikave mjedisore sot në rrafshin global pasi energjia e prodhuar në këtë mënyrë quhet ndryshe energji e pastër. Nga analiza del se bilanci i ndikimeve negative të veprimtarisë dhe atyre pozitive është në favor të këtyre të fundit. Ndërtimi dhe venia në shfrytëzim e këtij hidrocentrali do të ndihmonë në një masë të konsiderueshme zgjidhjen e problemit të furnizimit me energji elektrike në zonë duke siguruar prodhimin e energjisë së pastër nga burime të rinovueshme.

8 REHABILITIMIT I MJEDISIT TE NDIKUAR

Ndonese në VKM Nr. 1189, datë 18.11.2009 “Për rregullat dhe procedurat për hartimin dhe zbatimin e programit kombëtar të monitorimit të mjedisit” përcaktohen qarte indikatorët mjedisore që duhet të monitorohen, ata duhet të pershtaten dhe t’i perkasin veprimtarisë. Qëllimi i monitorimit mjedisor për veprimtarinë e HEC është që të sigurojë të dhëna nepermjet të cilave të vlerësohet nëse zhvillimi i veprimtarisë është në përputhje me ligjet dhe standartet mjedisore që lidhen me të, si dhe për të vlerësuar performancën mjedisore të menaxhimit të saj në kuadër të përmirësimit të vazhdueshëm.

Treguesit e monitorimit

| Elementi i monitorimit | Frekuenca | Përgjegjësi |
|---|-----------|-----------------------|
| Sasia e ujit në perrua para marrjes së tij dhe devijimit për në HEC | Periodike | Kompania shfrytëzuese |

RAPORT PARAPRAK I VLERESIMIT TE NDIKIMIT NE MJEDIS “AGE-KUÇ” Sh.p.k.

| | | |
|--|-----------|-----------------------|
| Sasia e ujit ne perrua pas marrjes se tij dhe devijimit per ne HEC (ne vazhdim te rrjedhes natyrale) | Periodike | Kompania shfrytezuese |
| Sasia e ujit ne perrua pas shkarkimit nga HEC (ne vazhdim te rrjedhes natyrale) | Periodike | Kompania shfrytezuese |
| Sasia e ujit qe do te perdoret nga Hidrocentrali | Periodike | Kompania shfrytezuese |
| Parametrat fiziko –kimike te ujit te perdorur para marrjes dhe futjes ne turbina <i>Analize e plote: parametrat fizike, temperatura, pH, llumrat dhe lenda e ngurte, etj.</i> | Periodike | Kompania shfrytezuese |
| Parametrat fiziko –kimike te ujit te perdorur pas shkarkimit ne perrua | Periodike | Kompania shfrytezuese |
| Gjendja e flores dhe faunes ne zonen ne afersi te infrastruktures dhe veprave inxhinjrike te HEC | Periodike | Kompania shfrytezuese |
| Niveli i zhurmes ne afersi te centralit | Periodik | Kompania shfrytezuese |

Indikatorët e mesiperm të monitorimit janë një ndërthurje treguesish me të cilët vlerësohet objektivisht gjendja e mjedisit dhe ndikimi i ndertimit dhe funksionimit të hidrocentralit në këto gjendje.

Rregjistrimi i të dhënave mjedisore

Matja dhe mbledhja e të dhënave për treguesit e mesiperm do të bëhet duke zbatuar metodat dhe teknikat shkencore të njohura dhe të pranueshme. Për të ruajtur të dhënat mjedisore të veprimtarisë do të përgatitet dhe mbahet një regjistër i veçantë ku ato do të hidhen në mënyrë të vazhdueshme. Të dhënat që do të mbledhen do të vihen në dispozicion të organeve shtetërore dhe të interesuarve të tjera për t'i analizuar me qëllim vlerësimin e performancës mjedisore të veprimtarisë dhe kryerjen e përmirësimeve të nevojshme.

9 MASAT E MUNDSHME PËR SHMANGIEN DHE ZBUTJEN E NDIKIMEVE NEGATIVE NE MJEDIS;

Parimet e Planit të Menaxhimit të Mjedisit dhe Masave Zbutëse

Për menjanimin dhe zbutjen e ndikimeve negative në mjedis të identifikuar në seksionin paraardhës, kompania do të hartojë dhe zbatojë me përpikëri një Plan të

RAPORT PARAPRAK I VLERESIMIT TE NDIKIMIT NE MJEDIS “AGE-KUÇ” Sh.p.k.

Menaxhimit te Mjedisit dhe masave zbutese i cili ka per qellim parandalimin ose minimizimin e ndotjes dhe demtimit te mjedisit si dhe shendetin e sigurine ne pune.

Plani i Menaxhimit te Mjedisit synon respektimin e standardeve mjedisore gjate kryerjes se aktiviteteve ndertuese te HEC-it dhe me pas shfrytezimit te tij, ne menyre te sigurt dhe efektive, me qellim final mbrojtjen e mjedisit dhe shendetit. Konkretisht, ai fokusohet ne ndikimet e identifikuar ne mjedis ne fazat e ndertimit dhe te shfrytezimit te vepres, masat perkatese menjaneuse ose minimizuese dhe institucionet pergjegjes.

Masat e nevojshme per zbutjen e ndikimeve

Masat kryesore te propozuara ne Planin e Menaxhimit te Mjedisit duhet te adresojne zgjidhjet me optimale per minimizimin e ndikimeve te identifikuar negative ne mjedis. Keto masa duhet te synojne:

- rehabilitimin e siperfaqeve qe do te perdoren dhe ndikohen nga veprimtaria ndertimore,
- sistemimin e mases inerte shkembore qe do te dale nga hapja e tuneleve dhe trasese per vendosjen e tubacionit. Do te konkludihet ne bashkepunim me perfaqesuesit e pushtetit vendor per vendin ku do te depozitohen keto masa shkembore, nderkohe qe nje pjese e tyre mund te perdoret edhe per ndertimin e veprave te hidrocentralit ose per sistemime ne zonen e projektit,
- kontrollin e erozionit,
- llogaritjen e prurjeve ekologjike (rreth 12-15% e Q/min) dhe programimin e leshimit te ketij faktori pergjate rrjedhes egzistuese,

Zbatimi me korrektesi i ketyre masave do te behet i mundur nga perdorimi i teknikave te meposhtme:

- piketimi i sakte i siperfaqes ku do te ndertohet dhe kufizimi i veprimtarise vetem brenda saj,
- kontrolli i pluhurave nepermjet lagies se zones se punes dhe mbulimit te makinerive gjate transportit,
- kontrolli i dherave te gjeneruara dhe sistemimi i tyre nepermjet kompaktesimit,
- hapja e kanaleve te nevojshem per drejtimin e ujrave te shiut me qellim zvogelimin e erozionit,
- kontrolli teknik i mjeteve te punes per te parandaluar rrjedhjet e karburantit.

Plani i Menaxhimit te Mjedisit dhe masat perkatese per zbutjen e ndikimeve

| Lloji i ndikimit | Masat per zbutjen e ndikimit | Komente mbi efektshmerine e masave |
|------------------|------------------------------|------------------------------------|
|------------------|------------------------------|------------------------------------|

**RAPORT PARAPRAK I VLERESIMIT TE NDIKIMIT NE MJEDIS
“AGE-KUÇ” Sh.p.k.**

| | | |
|--|--|---|
| <p>Gjenerim i masave te dherave dhe atyre shkembore si pasoje e hapjes se tuneleve, trasese ee tubacioneve dhe themeleve te veprave inxhinierike</p> | <p>Piketim i sakte i siperfaqes ku do te punohet; Perdorimi maksimal i rrugeve ekzistuese; Perdorimi i mases shkembore per ndertimin e veprave inxhinierike dhe sistemime ne zone; Sistemimi i dherave per perdorim ne rehabilitimet e mundshme; <i>Per kryerjen e ketyre operacioneve do te bashkepunohet me organet e pushtetit vendor</i></p> | <p>Ndikimi mbahet brenda kufijve te tij natyrale. Minimizohet efekti negativ i gjenerimit te mbetjeve inerte permes kthimit te tyre ne lende te pare per ndertim.</p> |
| <p>Emetim zhurmash, gazesh, aromash dhe pluhuri</p> | <p>Kontrolli periodik i makinerive per te siguruar emetim brenda normave te lejuara si per gazet ashtu edhe per zhurmat ; Planifikimi paraprak i punes dhe realizimi ne kohe sa me te shkurter, Transporti i mbetjeve dhe lendeve te para per ndertim me kamione te mbuluar, Lagia e herepashereshme me uje (veçanerisht ne kohe te thate) e siperfaqeve te punes.</p> | <p>Mbajtja e cilesise se ajrit brenda kufijve normale. Ulet koha e zgjatjes se ndikimit.</p> |
| <p>Erozion i siperfaqeve ku do te zhvillohen punimet ne mot me reshje</p> | <p>Planifikimi paraprak i punes dhe realizim i operacioneve ne kohe sa me te shkurter; Hapja e kanaleve</p> | <p>Dobesohet efekti gerryes i pikes se shiut, pra minimizohet mundesia per erozion</p> |

**RAPORT PARAPRAK I VLERESIMIT TE NDIKIMIT NE MJEDIS
"AGE-KUÇ" Sh.p.k.**

| | | |
|--|--|--|
| | perimetrike te thelle sipas gradientit te pjerresise dhe levizjes se mases. | |
| Ndotje e tokes si pasoje e avarive te mekanikes | Kontrolli dhe testimi periodik i gjendjes teknike te makinerive | Mbrojtja e tokes dhe ujrave siperfaqesore dhe atyre nentokesore |
| Ndikime ne nivelin e ujrave te perroit te Shutines | Kontrolli paraprak i sasise se leshimit te ujit nga vendmarrja per te mos demtuar rrjedhjen; Nderprerja e prodhimit te energjise ne periudha me mot te thate nese verehet se demtohen rrjedhat natyrale te poshtme te burimeve. | Optimizimi i prurjes ekologjike, e cila do te jete 12-15% e prurjes minimale mujore te llogaritur nga viti mesatar shumevjeçar |
| Ndikime ne boten e gjalle (flora dhe fauna) | Ndalja e punimet gjate oreve te nates; Inspektimi para fillimit te operacioneve per te analizuar me kujdes sjelljet e botes se gjalle dhe per te percaktuar momentet e nderprerjes se aktivitetit ne faza te caktuara te ciklit vjetor te zhvillimit te biodiversitetit, si p.sh. koha e riprodhimit; Pastrim i pluhurit dhe lagie e luleses dhe organeve te riprodhimit te bimev; <i>Vleresime me te sakta per masat e duhura do te jepen ne vitin e dyte, mbas monitorimit te biodiversitetit ne zone gjate vitit te pare te veprimtarise</i> | Krijohen kushtet e nevojshme qe kafshet te levizin ne zone, gjuajne dhe riprodhohen. Kujdesi do te vazhdoje deri ne çeljen dhe levizjen e te vegjelve nga folete Krijimi i kushteve per zhvillimin normal dhe riprodhimin e bimeve |

RAPORT PARAPRAK I VLERESIMIT TE NDIKIMIT NE MJEDIS "AGE-KUÇ" Sh.p.k.

| | | |
|----------------------------------|---|---|
| Gjenerim i mbetjeve te ambalazhe | Vendosja e konteniereve per hedhjen e mbeturinave dhe depozitimi i tyre ne perputhje me planet lokale te menaxhimit te mbetjeve | Menjanohet ndotja e mjedisit nga mbetje me natyre te ndryshme |
|----------------------------------|---|---|

Per zbatimin e Planit te Menaxhimit te Mjedisit kompania do te trajnoje personelin e saj dhe do te mbaje komunikim te vazhdueshem me eksperte te fushes dhe specialiste te strukturave pergjegjese per mjedisin.

Efikasiteti i masave te Planit te Menaxhimit te Mjedisit do te vleresohet me rezultatet konkrete te monitorimit te vazhdueshem te performances mjedisore te vepres. Ne varesi te ketyre rezultateve dhe problemeve te adresuara Plani i Menaxhimit te Mjedisit eshte objekt permiresimi te vazhdueshem.

10 NDIKIMET E MUNDSHME NE MJEDISIN NDERKUFITAR (NESE PROJEKTI KA NATYRE TE TILLE).

Konventa "Per vleresimin e ndikimit ne mjedis ne kontekst nderkufitar (Konventa ESPOO)" ka per qellim vleresimin e ndikimit ne mjedis te projekteve qe zhvillohen kryesisht ne zona nderkufitare dhe qe mendohet qe mund te kene ndikim ne mjedisin e vendeve fqinje. Shqiperia eshte pale ne kete Konvente qe prej 4 Tetorit te vitit 1991. Kjo Konvente synon bashkepunimin midis shteteve per mbrojtjen e mjedisit nderkufitar nga projektet me ndikim ne mjedis nepermjet:

- Njoftimit paraprak te shtetit, mjedisi i te cilit mund te ndikohet nga nje projekt i caktuar. Njoftimi behet nga Shteti, i cili synon te zbatoje projektin ne territorin e tij, i cili e fton Shtetin qe mund te ndikohet te marre pjese ne procesin e vleresimit te ndikimit ne mjedis te projektit te propozuar, duke i dhene kohe te mjaftueshme dhe vene ne disponim raportin e vleresimit te ndikimit ne mjedis te projektit te propozuar;
- Duke e njoftuar Shtetin e ndikuar per vendimin perfundimtar per projektin dhe kushtet per mbrojtjen e mjedisit qe duhet te respektohen.

Gjthashtu nga Shqiperia jane ratifikuar edhe amendamentet e saj, vendimet II/14 dhe III/17, nepermjet Ligjit Nr. 9478, date 16.02.2006 "Per aderimin e Republikes se

Shqiperise ne vendimet II/14 dhe III/17, Amendamentet e Konventes se ESPOO-s "Per vleresimin e ndikimit ne mjedis, ne kontekst nderkufitar".

Subjekt i kesaj konvente jane te gjitha projektet e listuara ne shtojcen I te kesaj Konvente, ose me sakte ne Amnedamentin e dyte te kesaj Konvente, ku jane listuar te gjitha projektet qe i nenshtrohen kerkesave te kesaj konvente.

Projekti i propozuar ben pjese ne piken 11 te kesaj liste "Diga te medha dhe rezervuaret" dhe duke qene se projekti i propozuar eshte ne afersi me kufirin e republikes se Maqedonise (FYROM) dhe me Republiken e Kosoves, dhe mbi te gjitha eshte parashikuar te shfrytezohen ujrat e nje burimi ujqor nderkufitar. Nga sa me siper, Republika e Shqiperise do te ftoje dy shtet e sipercituarra per te marre pjese ne proceduren e vleresimit te ndikimit ne mjedis.

11 PËRFUNDIME DHE REKOMANDIME

Studimet e kryera brenda kontekstit të këtij propozimi kanë qenë të bazuara në harta në shkallën 1/25 000 që mund të rezultojë në disa devijime në vlerësimet e kostos së projektit. Meqenëse kapaciteti i rezervuarit të digës së Kuç është I vogël, ndonjë devijim i vogël nuk do të ketë ndikim të konsiderueshëm në gjenerimin total të energjisë së hidrocentralit të Kuç si edhe në rregullimin e prurjeve.

Potenciali hidrik në aksin e digës dhe energjia është llogaritur në baze të prurjeve mesatare dhe do të përditësohet sipas prurjeve mesatare ditore gjate fazes përfundimtare të projekt-idesë.

Shpenzimet shpronësimin janë bazuar në supozimet e studimeve të mëparshme dhe të vlerësohen më tej në fazën përfundimtare të projekt-idesë.

Gjatë fazën përfundimtare të projekt-idesë, janë parashikuar për t'u zhvilluar studimet e listuara më poshtë.

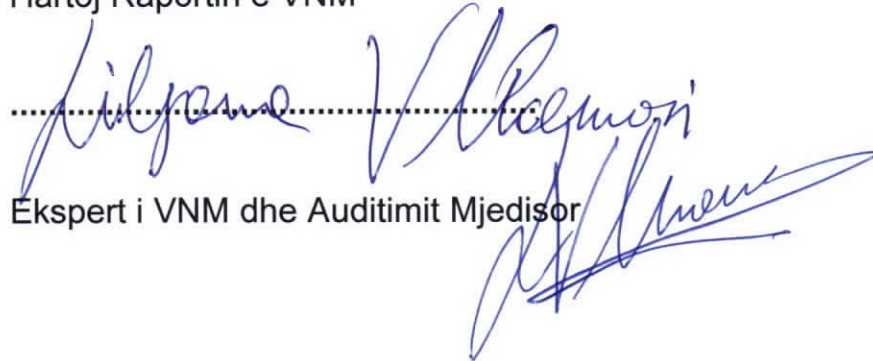
- Hartografimi i vendndodhjes së digës (shkalla 1/1000) dhe rezervuarit (shkalla 1/5000),
- Studimi i detajuar hidrologjik për të përcaktuar potencialin hidrik në aksin e digës si dhe llogaritja e prurjeve maksimale me periode përsëritje të ndryshme, vlera të cilat do të përdoren e vrave të derivacionit dhe të shkarkuesit;
- Studim për shfrytëzimin e anergjisë së gjëndëruar duke përdorur serine e prurjeve të përcaktuara në studimin hidrologjik;
- Studim i detajuar gjeologjik veçanërisht në lidhje me thellësinë e aluvioneve dhe strukturën e dheut;

RAPORT PARAPRAK I VLERESIMIT TE NDIKIMIT NE MJEDIS "AGE-KUÇ" Sh.p.k.

- Shpime për përcaktimin e thellësisë së aluvioneve dhe karakteristikave të shkëmbit në aksin e digës;
- Studim i detajuar në lidhje me procesion e sedimentimit për të përcaktuar kapacitetin e shfrytëzueshëm të digës;
- Studim sociale-mjedisor me specifik, vlerësimi i vlerave reale për blerjen e tokës dhe zhvendosjen;
- Studim inxhinierik në nivel projekt ide i hidrocentralit të Kuç, duke marre në konsideratë të dhënat me të fundit.

Investitorët besojnë qe zhvillimi i projektit të hidrocentralit të Kuç duhet të avancoje pa pritur zhvillimin në rrjedhën e poshtëm të projektit të Skavicës, meqenëse për zhvillimi i këtij projekti (Skavicës) do të duhej një kohe me e gjate për shkak të studimit të komplikuar gjeologjik si dhe zgjidhja e Mjedisit dhe shqetësimet sociale.

Hartoj Raportin e VNM


.....

Ekspert i VNM dhe Auditimit Mjedisor

LICENCË

| | |
|---|-------------------------------|
| LN-7328-01-2014 | NUIS/NIPT: K61905007L |
| Subjekti: Liliانا Vllamasi | |
| Adresa: Tirane, TIRANE, Tirane, TIRANE, Rruga Budi, Pallati 58/2, Ap.13 | |
| Kodi: 1112.A (1+2) | Kod tjetër: |
| Data e lëshimit: 21/01/2014 | Afati i vlefshmërisë: Pa afat |
| Kategoria | |
| Shërbime ekspertize dhe/ose profesionale lidhur me ndikimin në mjedis | |
| Nënkategoria | |
| Veprimtaritë e ekspertizës lidhur me ndikimin në mjedis | |
| Veprimtari specifike | |
| 1. Ndikim në mjedis: VIM | |
| 2. Auditim mjedisor: PER "AGE KUS" | |
| Specialiteti | |

Emërtimi përshkrues i veprimtarisë

Veprimtari ekspertize lidhur me ndikimin në mjedis (vlerësim i ndikimit në mjedis dhe auditim mjedisor)

Kufizime specifike

Licenca ushtrohet sipas kufizimeve në legjislacionin në fuqi

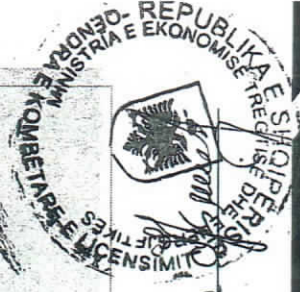
Detyrime specifike

Licenca ushtrohet sipas detyrimeve në legjislacionin në fuqi

Vendi i kryerjes së veprimtarisë

Q: Tirane, Rr: TIRANE, B/K: Tirane, Q/F: TIRANE,
Rruga Budi, Pallati 58/2, Ap.13

Specialiteti



Nënshtkrimi i sportelit: Clara Bello



REPUBLIKA E SHQIPËRISË
MINISTRIA E MJEDISIT, PYJEVE DHE ADMINISTRIMIT TË UJËRAVE

Rruga "Durrësit" Nr. 27 Tiranë, Tel. 04 224 572 Fax. 0 4 270 627 www.moe.gov.al

Nr. 675 Prot.

Tiranë, më 30.10.2006

Vendimi nr. 9, Nr. 231 Regj.

ÇERTIFIKATË

Në mbështetje të vendimit të Këshillit të Ministrave Nr. 268, datë 24.04.2003 "Për çertifikimin e specialistëve, për vlerësimin e ndikimit në mjedis dhe auditimin mjedisor":

"Liliana VLLAMASI"

Çertifikohet për hartimin e raporteve të vlerësimit të ndikimit në mjedis, për të kryer auditimin mjedisor, për hartimin e ekspertizave për probleme mjedisore dhe thirrjen si ekspert për të vlerësuar një raport të vlerësimit të ndikimit në mjedis ose rezultatet e një auditimi.

MINISTRI

L. Xhuvelli
Lufter XHUVELI



PER AGE-KU