

RAPORTI PARAPRAK I VLERËSIMIT TË NDIKIMIT NË MJEDIS

EMËRTIMI I PROJEKTIT:

**STRUKTURË BANIMI DHE SHËRBIMESH 5-6 KATE ME 1 KAT PARKIM NËNTOKË
I NDODHUR NË RRUGËN "IRFAN TOMINI", NJËSIA BASHKIAKE NR.5, BASHKIA
TIRANË, QARKU TIRANË.**

(Sipas ligjit Nr. 10440, date 07.07.2011, "Për VNM", Shtojca 2, pika 10. b) Projekte për zhvillime urbane, duke përfshirë dhe ndërtimin e qendrave tregtare dhe parkimet për makinat;

Kërkues:

Subjekti "SH T A T O R 90" Sh.p.k

Ky raport paraprak i Vlerësimit të Ndikimit në Mjedis u hartua nga:

"LURA STUDIO"

Lura Fida

Administratör



Laert Shehu

Drejtues Teknik

Prill, 2016

TABELA:

PËRMBAJTJA E LËNDËS

Hyrje

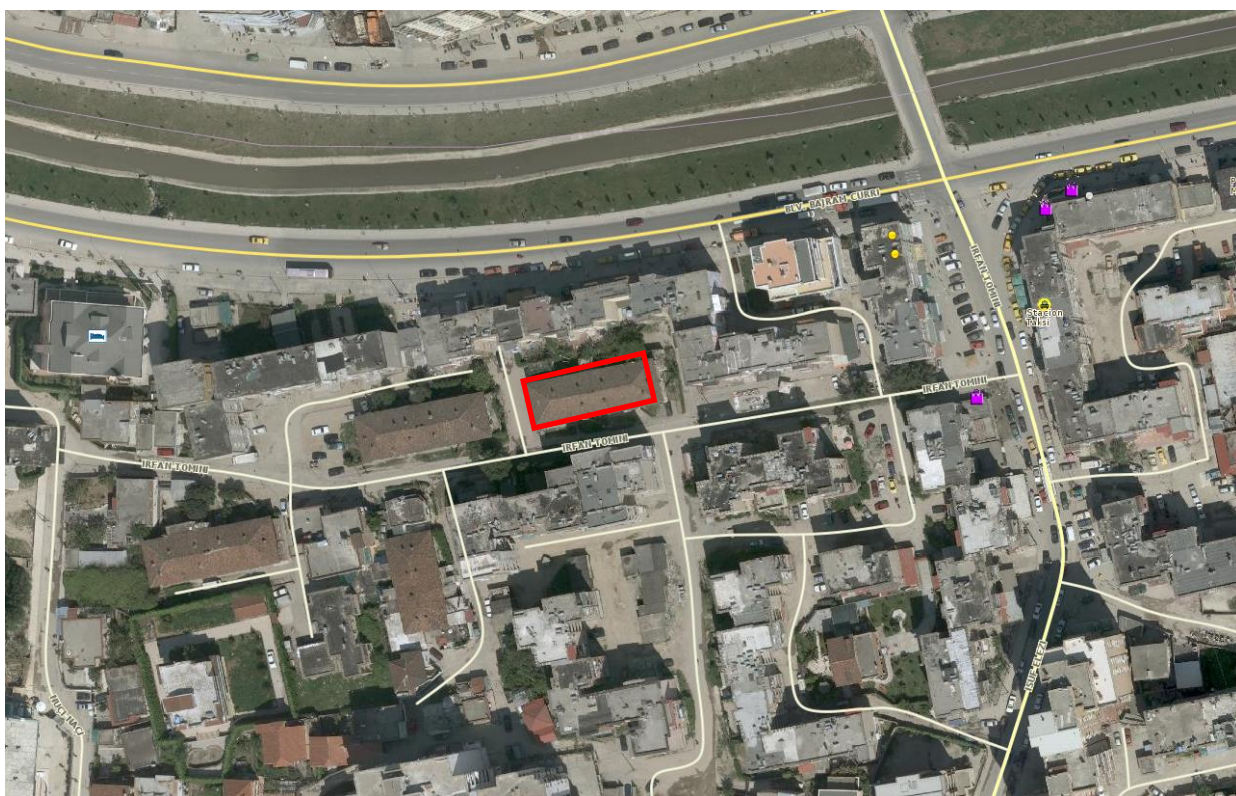
1. INFORMACION PËR QËLLIMIN E VNM DHE METODIKËN E ZBATUAR	5
2. PËRSHKRIMI I MBULESËS BIMORE TË SIPËRFAQES KU PROPOZOHET TË ZBATOHET PROJEKTI.....	6
3. INFORMACION PËR PRANINË E BURIMEVE UJORE NË SIPËRFAQEN E KËRKUAR NGA PROJEKTI DHE NË AFËRSI TË SAJ.....	9
4. IDENTIFIKIMI I NDIKIMEVE TË MUNDSHME NEGATIVE NË MJEDIS.	19
5. PËRSHKRIM I SHKARKIMEVE TË MUNDSHME NË MJEDIS.	23
6. INFORMACIONI PËR KOHËZGJATJEN E MUNDSHME TË NDIKIMEVE NEGATIVE.	25
7. SHTRIRJA HAPËSINORE E NDIKIMIT NEGATIV NË MJEDISIN E ZONËS	25
8. REHABILITIMI I MJEDISIT TË NDIKUAR DHE MUNDËSIA E KTHIMIT TË TIJ NË GJENDJEN E MËPARSHME.	25
9. MASAT E MUNDSHME PËR SHMANGIEN DHE ZBUTJEN E NDIKIMEVE NEGATIVE NË MJEDIS.....	26
10. NDIKIMET E MUNDSHME NË MJEDISIN NDËRKUFITAR.....	26

HYRJE

Ky raport paraprak i Vleresimit te Ndikimit ne Mjedis, hartohet me kerkese te investitorit, Ministria e Brendshme, nepermjet perfaqesuesit te autorizuar Z. Blerim Xhelili. Objekti i vleresimit te ketij raporti eshte projekti per "Rikonstruksionin e objektit te Ministrise se Brendshme" i cili perfshin rikonstruksion te plote dhe shtese kati me destinacion salle konferencash. Ky objekt ndodhet ne qender te qytetit te Tiranes, prane sheshit "Skenderbej" dhe prane rruges "Murat Toptani", territor administrativ i Bashkise Tirane.

Ky restaurim i ketij objekti, i cili ka nje moshe relativisht te vjeter, vjen si nevojë emergjente e rikonstruksionit te ketij objekti i cili paraqitet i amortizuar ne Kohen kur kryhet ky raport vleresimi. Raporti parashikon ndikimet ne mjedis nga punimet e rikonstruksionit/ndertimit te ketij objekti, menaxhimin e mbetjeve apo shkarkimin e ujerave te ndotura nga aktiviteti ndertimor ne kantierin e ndertimit.

Ortofoto te vendodhjes se objektit.



Koordinatat ne sistemin: Gaus-Kruge		
Nr.	Koordinatat Lindje Y	Koordinatat Veri X
1	4399481.67	4576919.01
2	4399517.04	4576926.13
3	4399520.45	4576913.33
4	4399483.74	4576906.23

STRUKTURË BANIMI DHE SHËRBIMESH 5-6 KATE ME 1 KAT PARKIM NËNTOKË
I NDODHUR NË RRUGËN "IRFAN TOMINI", BASHKIA TIRANË

Foto te objektit ne vleresim



STRUKTURË BANIMI DHE SHËRBIMESH 5-6 KATE ME 1 KAT PARKIM NËNTOKË
I NDODHUR NË RRUGËN "IRFAN TOMINI", BASHKIA TIRANË



1. INFORMACION PËR QËLLIMIN E VNM DHE METODIKËN E ZBATUAR

Përshkrimi qëllimit dhe objektivave të VNM

Ky Raport i Vleresimit të Ndikimit në Mjedis, është hartuar bazuar në legjislacionin mjedisor për VNM dhe ka për qëllim që të parashikojë, identifikojë, vleresojë dhe parandalojë ose minimizojë ndikimin në mjedis të projektit të propozuar.

Procedura e vlerësimit të ndikimit në mjedis përfshin:

- a) procesin paraprak të vlerësimit të ndikimit në mjedis;
- b) procesin e thelluar të vlerësimit të ndikimit në mjedis.

Objektivat afatshkurter të VNM janë:

- Permiresim nga pikepamja mjedisore të projektit të propozuar;
- Siguron që burimet natyrore janë përdorur në mënyrën e duhur dhe me efikasitet;
- Siguron që është përzgjedhur alternativa më e mirë e vendodhjes së projektit.
- Siguron që janë marrë në konsideratë teknikat më të mira të Disponueshme të teknologjisë së propozuar për tu aplikuar.
- Identifikon masat e duhura për zvogelimin e ndikimeve të mundshme potenciale të projektit të propozuar;
- Mundëson informimin e vendim-marrësve, duke gjykuar në miratimin ose jo të projektit dhe kushteve që duhet të vendosen në aktin e miratimit.

Objektivat afatgjate të VNM janë:

- Siguron dhe mbron shëndetin e njeriut;
- Parashikon dhe parandalon ndryshimet/dëmtimet e pakthyeshme të mjedisit;
- Ndikon në mbrojtjen e burimeve natyrore, peisazhet e natyrës dhe komponentet perberes të ekosistemeve;
- Permireson aspektet sociale-ekonomike të projektit
- Ndihmon në realizimin e parimit të zhvillimit të qëndrueshëm të mjedisit.

Përshkrimi i përmbledhur i kuadrit ligjor mjedisor dhe institucional që lidhet me projektin

Legjislacioni mjedisor është hartuar për të mbrojtur dhe parandaluar ndotjen dhe dëmtimin e komponenteve të veçante dhe të rëndësishme të mjedisit nga faktorë të ndryshëm, njerëzorë dhe natyrore. Nder ligjet më kryesore në lidhje me këtë projekt, mund të përmendim:

- **Ligji Nr. 10431 datë 09.06. 2011 "Për Mbrojtjen e Mjedisit".**
- **Ligji Nr. 10440 datë 07.07. 2011 "Për Vlerësimin e Ndikimit në Mjedis".**
- **Ligj Nr. 10448, date 14.07.2011 "Per Lejet e Mjedisit".**
- **Ligji Nr. 10463 date 22.09.2011 "Per menaxhimin e integruar të mbetjeve".**
- **Ligji Nr.8897 datë 16.05.2002, "Për mbrojtjen e ajrit nga ndotja", i ndryshuar.**
- **Ligji Nr.9587, datë 20.07.2006, "Për mbrojtjen e biodiversitetit".**
- **Ligji Nr. 124/2015 datë 12.11.2015 "Për efikasitetin e energjisë"**
- **Vendim i KM Nr. 123, datë 17.2.2011 "Per menaxhimin e zhurmave".**
- **Vendim i KM Nr. 313, dt. 09.05.2012 "Per rregulloren e mbrojtjes së publikut nga shkarkimet në mjedis".**
- **Vendim i KM Nr. 686, date 29.07.2015 "Per zhvillimin e procedurës së Vleresimit të Ndikimit në Mjedis".**

- **Vendim i KM Nr. 247, datë 30.4.2014 "Për përcaktimin e rregullave, të kërkesave e të procedurave për informimin dhe përfshirjen e publikut në vendimarrjen mjedisore".**
- **Vendim i KM Nr. 575, datë 24.6.2015 "Për miratimin e kërkesave për menaxhimin e mbetjeve inerte"**
- **Udhezim Nr. 8, dt.27.11.2007 "Per nivelet kufi te zhurmave.**

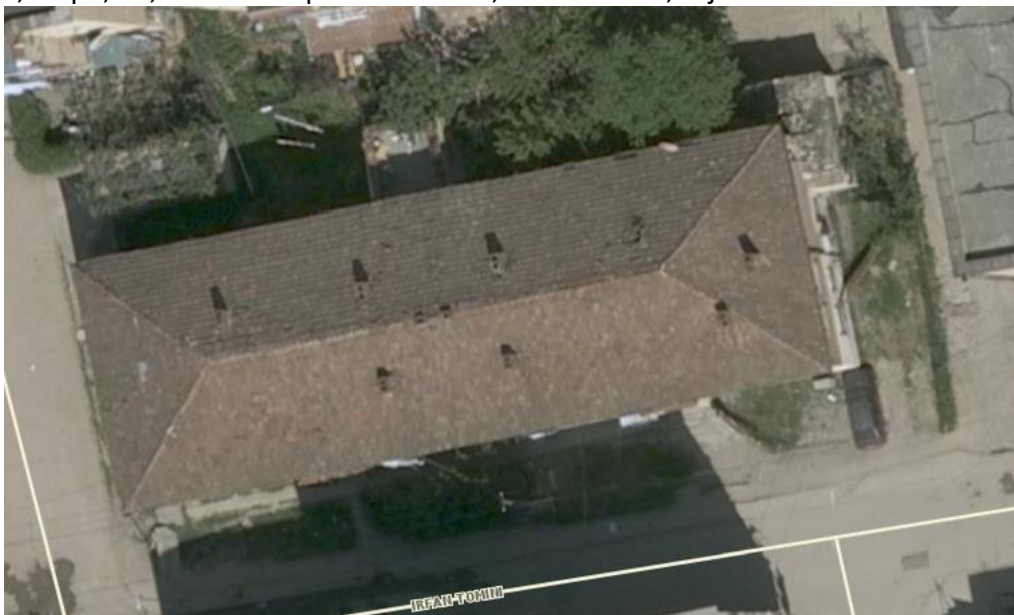
Shenim:

Bazuar ne Ligjet e mbrojtjes se mjedisit, ky aktivitet, nuk perfshihet ne listat e aktiviteteve te cilat duhet te pajisen me leje mjedisore te tipit A, B ose C.

Vleresimi i Ndikimit ne Mjedis, hartohet vetem per fazen e kryerjes se punimeve te ndertimit te objektit, pasi gjate fazes se funksionimit te tij nuk shoqerohet me ndikime te rendesishme ne mjedis. Ky raport paraprak i Vleresimit te Ndikimit ne Mjedis, mund te paraqitet prane Ministrise se Mjedisit dhe Agjencise Kombetare te Mjedisit, per tju nenshtuar procedures paraprake te Vleresimit te Ndikimit ne Mjedis nga Agjencia Kombetare e Mjedisit, sipas kerkesave te Ligjit Nr. 10440, date 07.07.2011 Per VNM, Shtojca II dhe VKM Nr. 686, date 29.07.2015 Per VNM.

2. PËRSHKRIMI I MBULESËS BIMORE TË SIPËRFAQES KU PROPOZOHET TË ZBATOHET PROJEKTI.

Objekti ndodhet ne brendesi te qytetit te Tiranes, prane rruges "Irfan Tomini", Bashkia Tirane. Siperfaqja e objektit qe do te ndertohet eshte 479m². Relievi eshte i sheshte. Per kete projekt, nuk mund te kryejme vleresim te siperfaqes bimore, pasi objekti eshte ekzistues dhe nuk prek bimesi. Do te shembet objekti i banimit dy katesh ekzistues dhe mbi kete njolle do te ndertohet objekti i ri 5-6 katesh. Bimesia e zones eshte ajo e pemeve dhe lulishteve te qytetit si ato te rrugeve te lagjes, te lumit Lana, etj. Ndersa te qytetit te Tiranes jane ato te pedonales (rr. Murat Toptani), te llojit Rrap. Ato te parkut Rinia, rrepe dhe bimesi barishtore, sheshi "Skenderbej", lulishtja tek Sahati, mbrapa pallatit te Operas e rrugët dytesore te cilat kane bimesi barishtore dhe peme te llojeve te ndryshme, si kumbulla, manjola, rrepe, bli, Parku i "Liqenit Artificial", Lumi i Lanes, etj.



Bimesia e rajonit te Tiranes eshte e llojit shkurre mesdhetare, tipike e zonave te mesdheut dhe klimes se rajonit.



Informacion rreth bimesise dhe zonave te mbrojtura te rajonit.

Në Shqipëri, zonat e mbrojtura sidomos 10 vjeçarin e fundit, janë kthyer në një objekt të rëndësishëm pune të disa institucioneve të vendit, të cilat kanë synuar në evidentimin, ruajtjen, mirëmenaxhimin e përdorimin në mënyrë të qëndrueshme të tyre.

Aktualisht në Shqipëri zonat e mbrojtura përbëjnë rreth 10% të territorit. Ndonëse shpallja e tyre është bërë gradualisht ndër vite, duke filluar që në vitin 1940, deri në vitin 2002 ka munguar nje ligj mbi te cilin të mbështetet kategorizimi, ruajtja e menaxhimi i këtyre zonave. Me daljen e këtij ligji në qershor të 2002 duhet thënë se ka filluar një koncept i ri që përshtatet me atë bashkëkohor dhe që në tre vitet e fundit ka gjetur zbatim në rritjen me dyfish të territorit të vendit. Rrjeti i zonave të mbrojtura mbështetet në kategoritë menaxhuese të Qendrës Ndërkombëtare për Ruajtjen e Natyrës (IUCN).

Themelet e zonave të mbrojtura janë hedhur që në vitin 1940 me shpalljen/krijimin e Rezervatit të Parë Shtetëror të Gjuetisë (Kune- Vain-Tale) në Lezhë dhe në Parkun Kombëtar "Mali i Tomorrit" në Berat. Në vitin 1956, në mbështetje të Dekretit "Mbi gjuetinë dhe peshkimin në ujërat malorë" u krijua rezervati i gjuetisë në Rrushkull. Në vitin 1960, zyrtarisht krijohet Parku Kombëtar "Mali i Dajtit" dhe 6 vjet më vonë numri i tyre rritet në 6 (Thethi, Lura, Llogaraja, Dajti dhe Drenova). Parqe Kombëtare u shpallën zona me vlera të rralla e të veçanta natyrore, shkencore, shoqërore e rekreative, ku ruheshin të pa prekur ekosistemet natyrore dhe shërbenin për ruajtjen e florës dhe faunës së egër. Deri në vitin 1970 numri i rezervateve të gjuetisë arriti në 15 zona pyjore e lagunore. Me dekretin e vitit 1977 u bë riklasifikimi i rezervateve të gjuetisë dhe numri i tyre arriti në 25. Në vitin 1981 për herë të parë u vunë në mbrojtje shtetërore pasuritë natyrore të rralla, duke shpallur Monumente Natyre drurët e grumbuj pyjorë me vlerë shkencore, biologjike, historike e didaktike.

Parku Kombëtar "Mali i Dajtit" (Kategoria II)

Ndodhet në Qarkun e Tiranës dhe në rrethin e Tiranës. Sipërfaqja aktuale 29,384,18 ha. Zonë me vlera peizazhore, kulturore dhe historike e tradicionale. Në këtë park shprehen mjaft mirë zonat fitogjeografike: makja mesdhetare, dushkajat (Quercetum), ahishtet (Fagetum) dhe kullotat subalpine e alpine. Takohen dhe drurë të rrallë e të mbrojtur të gështënjes dhe arrës. Ndër gjitarët veçojmë praninë e ujkut (Canis lupus), ariut (Ursus arctos), derrat të egër (Sus scrofa), kunadhës (Martes foina) dhe maces së egër (Felis sylvestris). Vlerave të saj shkencore dhe didaktike u shtohen dhe ato peizazhore, shlodhëse, argëtuese dhe historike e kulturore, që përbëjnë dhe potenciale për zhvillimin e turizmit. Në park përfshihen formacione të ndryshme gjeologjike dhe liqeni i Bovillës. Ka plan menaxhimi.



Kufijtë e dixhitalizuar përfshijnë:

a) Në Veri: Kufiri ndërmjet rrethit të Krujës dhe të Tiranës, Maja e Fraveshit (794 m)-(4403610.75L/4595619.92V), vijon me kuotat 1090.0 m, 1227.0 m (Maja e Zithit), 1627.0 m deri te maja Henzit (1807.0 m)-(4411214.23L/4598279.97V);

b) Në Lindje: Maja Henzit (1807.0 m)-(4411214.23L/4598279.97V), ndjek kurrizin e vargmalit Xibër-Malin me Gropa, me kuotat 1473.0 m (Maja e Rjepes), 1388.0 m, 129.05 m, 161.03 m (Maja e Popatit), 1455.0 m (Maja e Strervecit), 1594.0 m, 1700.0 m, 1827.0 m (Maja e M.Shemberise), 1712.0 m, 1498.0 m, deri te ndërprerja me rrugën automobilistike Tiranë-Bizë, në afërsi të fshatit Burimas dhe rrjedhjen e lumit Erzen, kuota 542.0 m(4421481.54L/4576965.76V);

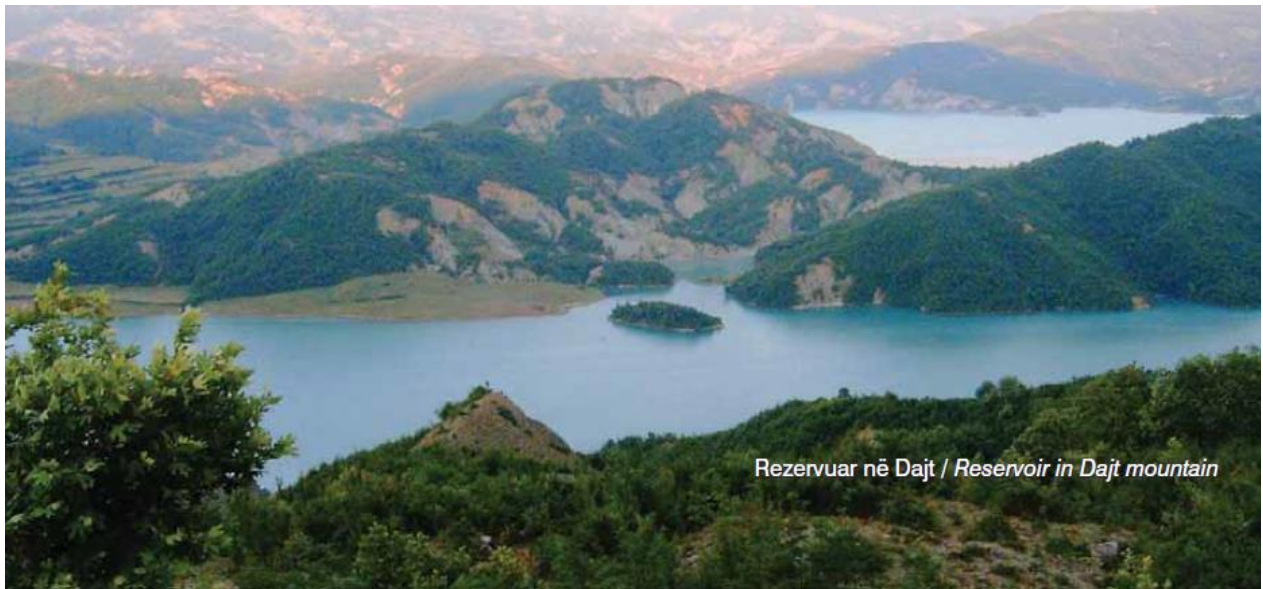
c) Në Jug: Kuota 542.0 m (4421481.54L/4576965.76V), ndjek rrjedhën e lumit Erzen, kalon nëpër ujëmbledhësin e Skoranës, Grykën e Skoranës deri te kuota 444.0 m (4412192.02L/4569269.69V);

d) Në Perëndim: Grykën e Skoranës deri te kuota 444.0 m (4412192.02L/4569269.69V), vijon me kuotat 890.0 m (Maja e Kuorës), pranë fshatit Përcëllesh, në Priskën e Madhe, vazhdon me rrugën automobilistike Priskë-Surrel, ndjek rrugën automobilistike Surrel-Tiranë deri në afërsi të komunës së Dajtit, në kuotat 573.0 m (Maja e Qytezës), 445.0 m (Maja e Shpatës), në afërsi të fshatit Brar dhe Priskë e Vogël, ndërpret lumin e Tërkuzës, kuotat 1268.0 m (Maja e Gamtitit) deri te Maja e Fraveshit (794.0 m)-(4403610.75L/4595619.92V).

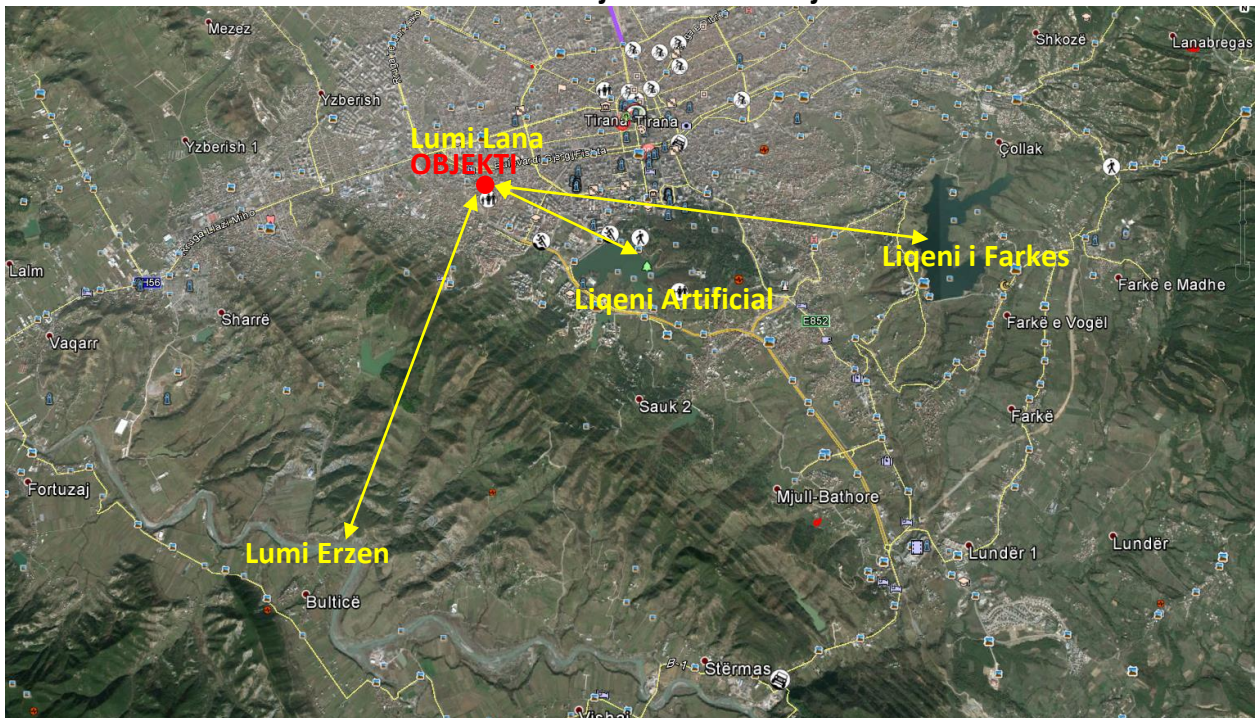
3. INFORMACION PËR PRANINË E BURIMEVE UJORE NË SIPËRFAQEN E KËRKUAR NGA PROJEKTI DHE NË AFËRSI TË SAJ.

Ne zonen e zbatimit te ketij projekti nuk ka burime ujore te identifikuara. Objekti ndodhet ne brendesi te qytetit te Tiranës dhe nuk ndodhet ne brendesi apo ne afersi te burimeve ujore te rendesishme si Lumenjte kryesore, Liqene, Rezervuar apo Zona Bregdetare. Ne afersi te zones ndodhen vetem disa "Liqene" te vegjel(Rezervuar), si dhe disa "Lumenj" te cilet pershkruajne rajonin e Tiranës, ku ai me i afert me siperfaqen ne vleresim eshte lumi i Lanes rreth 50m ne vije ajrore ne veri te objektit. Lumenjte e Rajonit te Tiranës jane: Lumi i Tiranës, Lumi i Lanes, Lumi Erzen, Lumi Terkuze dhe me tej Lumi Ishem te cilet e kane grykederdhjen ne Detin Adriatik, i cili eshte edhe burimi uJOR me i madh i rajonit.

Gjithashtu ne afersi te zones ne vleresim ndodhet edhe Rezervuari i "Liqenit Artificial te Tiranës". Ndersa per rajonin mund te permendim liqenin e Bovilles ne zonen e Dajtit, Liqenin e Farkes, si dhe nje numer i madh rezervuaresh bujqesor te ndertuar gjate periudhes se para viteve `90, si ato te Kasharit, te Vores, te zones se Ndroqit, te Paskuqanit te Pezes, te Baldushkut, etj.



Pozicionimi ne lidhje me burimet ujore



Përshkrimi i zonave të mbrojtura pranë vendit ku propozohet të zbatohet projekti përfshi edhe monumentet natyrore të mbrojtura me ligj.

Në Shqipëri, Zonat e Mbrojtura janë të konsideruara si pjesë/sipërfaqe e tokës dhe/ose ujit, detare/bregdetare, të destinuara kryesisht për konservimin e biodiversitetit, burimet natyrore dhe kulturore që shoqërojnë atë/ato dhe që janë të menaxhuara në mënyrë të ligjshme dhe/ose në mënyra të tjera efektive. Rrjeti i zonave të mbrojtura është bazuar në kategoritë e menaxhimit të IUCN dhe sistemi i ndërtuar për këtë qëllim është në përputhje me sistemin ndërkombëtar IUCN. Të gjashtë kategoritë e sistemit janë ekuivalente, të barabarta dhe të rëndësishme dhe ato përfshijnë të gjitha nivelet e ndërhyrjes njerëzore, të pranueshme për kategorinë respektive.

Krijimi i Zonave të Mbrojtura ka filluar që në vitin 1940. Në 1981, për herë të parë, asete të rralla natyrore u vendosën në mbrojtjen shtetërore duke shpallur si Monumente të Natyrës pyjet me vlerë shkencore, biologjike, historike dhe didaktike. Zona në vlerësim nuk vlerësohet si zone me status të veçantë nga MM. Sic shihet edhe në hartën e mëposhtme, zona në vlerësim përmban zonat e mbrojtura si mëposhte:

Monumentet Natyrore te Rrethit Tirane.(Sipas VKM 676)

Bokerimat e Mustafa Koçajt	Gryka e Murdarit
Shpella e Shutresë	Shkalla e Tujanit
Shpella e Zezë (Pëllumbasit)	Bokerimat e Mnerit
Shpella e Valit	Rrapi i Priskës
Tarraca detare e Dajtit	Rrapi i Kranës – Dajt
Karsti i Malit me Gropa	Rrapi i Ndroqit
Gryka e Skoranes	Arra e Babë Myslymit

Mjedisi social-ekonomik

Popullsia

Sipas CENCUS 2011, popullsia e Shqipërisë është 2.8 milion banorë me një rënie prej 8% në dy dekadat e fundit. Gjatë periudhës 2001-2013, në Shqipëri, popullsia banuese është reduktuar në 10 qarqe dhe ka shënuar rritje vetëm në dy qarqe. Rënia e popullsisë përgjatë kësaj periudhe në të gjithë vendin ka qenë 8.2 për qind, por në Gjirokastrë popullsia ka rënë me 35.7 për qind ndërsa në Tiranë është rritur me 26.1 për qind. Në vitin 2013, qarku me popullsinë më të vogël ishte Gjirokastra me afërsisht 68 mijë banorë ndërsa qarku me popullsinë më të madhe ishte Tirana me 766 mijë banorë.

Gjendja e treguesve mjedisor, ndikimi në mjedis dhe tendenca

Bazuar në VKM Nr.1189 datë 18.11.2009 "Për rregullat dhe Procedurat për hartimin dhe zbatimin e Programit Kombëtar për monitorimin e mjedisit", MM nëpërmjet Agjencisë Kombëtare të Mjedisit dhe Institutit të Shendetit Publik ka realizuar projektin "Monitorimi i cilësisë së ajrit në qytetet kryesore të vendit tonë" si Tiranë, Durrës, Korçë dhe Vlorë për vitin 2013.

Veprimtaria studimore e monitoruese, është fokusuar në realizimin e objektivave të mëposhtme:

- Vlerësimi dhe studimi i treguesve mjedisorë të gjendjes dhe ndikimit në mjedis
- Realizimi i monitorimit të cilësisë së ajrit në Shqipëri, në përputhje me Programin Kombëtar të Monitorimit të Mjedisit.

Indikatorët më kryesorë të cilësisë së ajrit, LNP, PM10, NO2, SO2, Pb, O3, CO dhe BTEX në stacione të përzgjedhura qëllimisht në zonat urbane më të rënduara, përfaqësojnë treguesit më të rëndësishëm për vlerësimin e cilësisë së tij, mbështetur në udhëzimet e BE-së dhe të refl ektuara edhe në VKM nr 803, datë 4.12.2003 "Për miratimin e normave të cilësisë së ajrit". Monitorimi i ajrit është realizuar me pajisje automatike, për indikatorët e gaztë NO2, O3 të dhënat regjistrohen çdo 30 minuta kurse të dhënat e SO2 regjistrohen çdo 5 minuta, d.m.th matjet realizohen 100% të kohës vjetore. Të dhënat e monitorimit për pluhurat (PM10 dhe PM2.5) realizohet orare .

Në tabelën e mëposhtme paraqiten të dhënat mesatare për treguesit e monitoruar

Tab. 1 Të dhënat mesatare vjetore

Nr	Stacionet	PM10 ug/m ³	PM2.5 ug/m ³	NO ₂ ug/m ³	O ₃ ug/m ³	SO ₂ ug/m ³
1	Tirana qender	33.5	17.8	41.6	49.4	-
2	ISHP	31.8	15.3	13	52.66	-
3	Vlore	34.37	16.11	7.25	75.25	-
4	Korce	27.52	-	5.06	66.2	5.83
5	Norma shqiptare	60	15	60	65	60
6	Standarti I BE	40	25	40	-	-

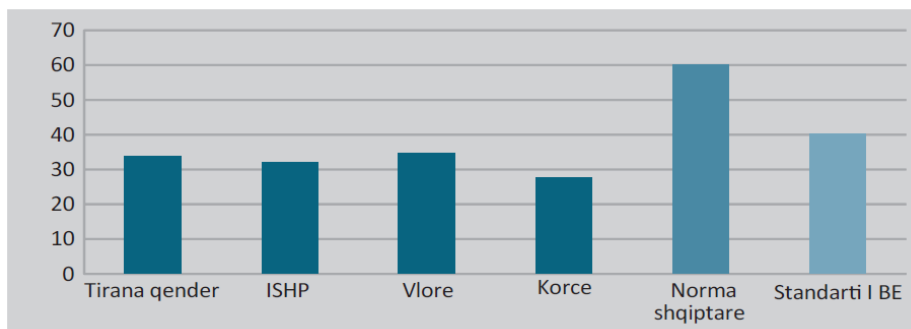
Situata për ndotjen nga PM₁₀ dhe PM_{2.5}. Pluhrat janë një nga ndotësit e ajrit që realisht shkaktojnë probleme serioze në shëndetin e njeriut.

Ndotja nga PM10 dhe PM2.5 sipas rekomandimeve të OBSH është rreziku më i madh shëndetësor sot për ajrin urban në shkallë botërore, pasi grimcat me përmasa nën 10 mikron dhe 2.5 mikron mund të depërtojnë në pjesën e poshtme të mushkrive.

Kjo ndotje vjen kryesisht nga shkarkimet e automjeteve dhe është karakteristike për makinat e vjetra me motor dizel. Gjithashtu ndërtimi dhe infrastruktura në ndërtim janë kontribues në rritjen e PM10.

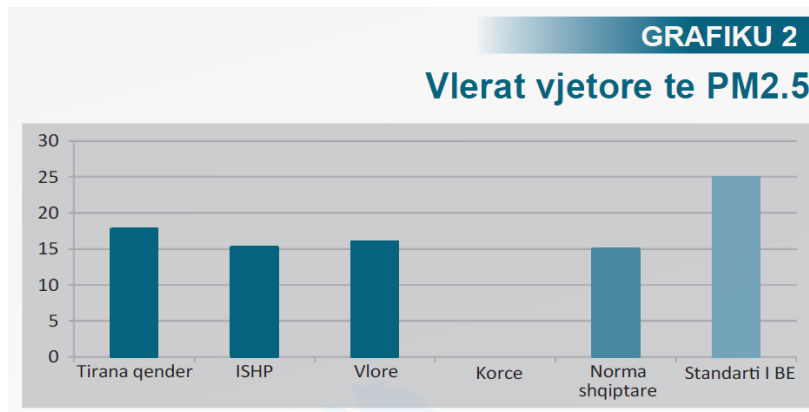
GRAFIKU 1

Vlera vjetore e PM10



Nga rezultatet e monitorimit të PM10 dhe PM2.5, sic vihet re dhe nga figura 1, përmbajtja mesatare vjetore e PM10 nuk e tejkalon normën Shqiptare dhe standartin e BE në asnjë nga stacionet e monitoruara por problematik ngelet shkalla e ekspozimit të popullatës ku kemi tejkalim të ditëve që janë më të larta se norma ditore (Norma është 35 ditë të tejkaluara në vit).

Ndërsa përsa i përket PM_{2.5} mud të themi në të tre stacionet e monitoruara kemi tejkalim të vlerës vjetore të PM2.5 krahasuar me standartin vjetor Shqiptar në vlera të ulëta. Në stacionin e Vlorës kemi një tejkalim prej afërsisht 10%, në stacionin e ISHP është afërsisht sa norma ndërsa në stacionin e poliklinikës qendrore kemi një tejkalim prej afërsisht 20%.

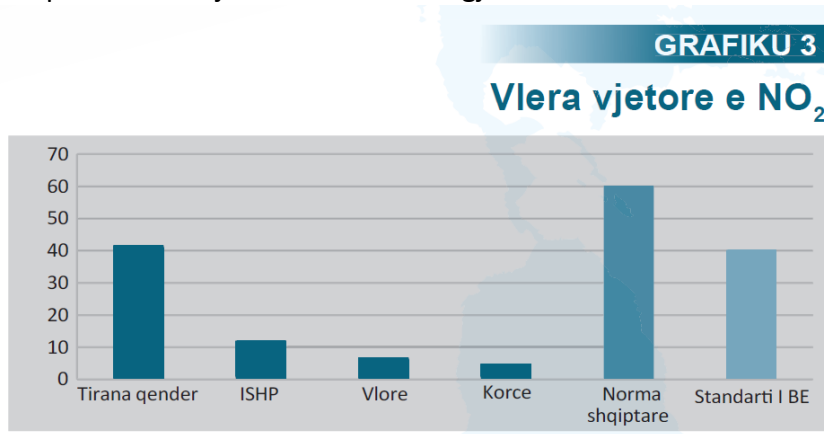


Kjo ndotje për PM10 dhe PM2.5 vjen kryesisht nga shkarkimet e automjeteve që lëvizin në rrugët me trafi k të rënduar, cilësia e lëndës djegëse, menaxhim joefikas i trafi kut që shpie në dyndje dhe në kohë qëndrimi të gjatë si dhe mirëmbajtja e automjeteve.

Përmbajtja e ndotësive të gaztë (NO₂, SO₂)

Në vlerësimin e cilësisë së ajrit urban, rëndësi të veçantë ka përmbajtja e gazeve, nivelet e larta të cilave janë me pasoja të rëndësishme për shëndetin dhe për mjedisin.

Në bazë të të dhënave të monitorimit, si duket dhe nga grafi ku i mëposhtëm ajri urban në përgjithësi rezulton i pastër nga ndotësit e gaztë (SO₂ dhe NO₂), pasi në të gjithë stacionet e monitoruara vlerat mesatare vjetore janë brenda normave të lejuara të normës Shqiptare dhe standartit të BE përjashtim bën Tirana qendër ku kemi tejkalim të lehtë të standartit të BE. Kjo është e pritshme pasi burimi kryesor i ndotjes në zonën përreth stacionit është trafi ku i automjeteve që të shumta janë në orët e mëngjesit dhe të mbrastit.



Ndotësit Fotokimik

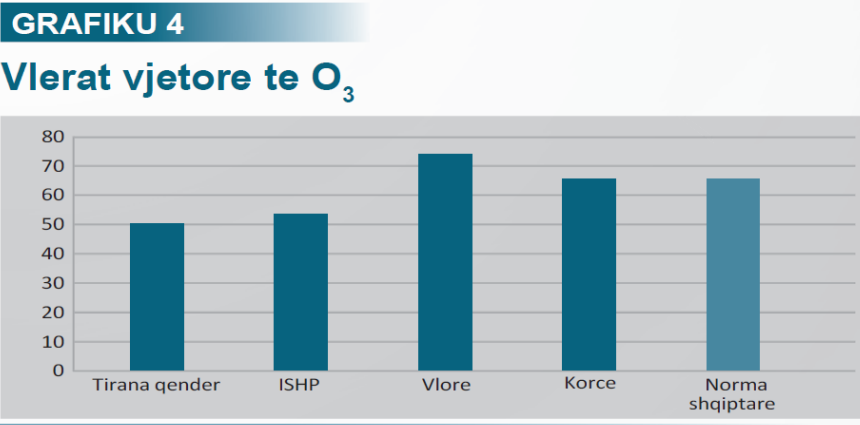
Në shumë mjedise urbane ndotësit fotokimike janë bërë burime kryesore të ndotjes së ajrit. Ata shkaktohen kryesisht nga përdorimi në rritje i automjeteve dhe shkarkimeve të tyre, si rezultat i reaksioneve kimike midis ndotësive primare dhe përbërësve të tjerë të atmosferës. Zakonisht, për tu zhvilluar këto reaksione kanë të domosdoshme dritën e diellit, dhe si rezultat ato krijojnë smogun fotokimik, i cili është më i përhapur në zonat që kanë rrezatim diellor të konsiderueshëm. Hidrokarburet që vijnë nga shkarkimet e automjeteve dhe burime të tjera luajnë një rol të rëndësishëm në formimin e ozonit në mjedisin urban.

Jo i gjithë ozoni i shtresës së ulët të atmosferës vjen prej aktiviteteve njerëzore, por ai vjen dhe nga burime natyrore dhe nga difuzioni i një pjese të ozonit nga pjesa e sipërme e

atmosferës. Kushtet e favorshme për krijimin e ozonit janë temperaturat e larta të ajrit mbi 32°C, rrezatim diellor intensiv dhe mungesa e reshjeve të shiut.

Në grafi këtë e mëposhtëm janë të dhënat vjetore në stacionin e Vlorës dhe Korçës krahasuar me normën vjetore Shqiptare ku shihet qartë se kemi një tejkalim të kësaj norme në të dy stacionet e monitoruara. Në stacionin e Vlorës kemi një tejkalim në masën 16 % ndërsa në stacionin e Korçës kemi një kapërcim të ulët të kësaj norme.

Në grafi kun nr 5 kemi vlerat 8 orarëshe për periudhën në dy stacione të Poliklinikës qendrore dhe ISHP-së për periudhën Janar-Dhjetor 2013. Nivelet e larta të ozonit hasen në muajt e verës për efekt të rrezatimit më të fortë diellor.



Zhurmat

Nuk ka as monitorim të nivelit të zhurmave në zonën në vlerësim, monitorimet janë kryer për disa pika të qytetit të Tiranës duke qenë se ky qytet ka në disa pika të tij trafik të rënduar dhe zhvillime dinamike në fushën e ndërtimit të objekteve të banimit. Ndonëse kjo zonë është me pak trafik dhe rrugë të rënuara nga trafiku, është një zonë e prekur ndjeshëm nga zhvillimet si në fushën e ndërtimit të objekteve të banimit ashtu edhe në zhvillimin industrial e tregtar, kryesisht zona përgjatë autostradës "Tiranë-Durrës". Zhurmat janë një problem i zakonshëm urban dhe me problematike në segmentet me shumë qarkullim dhe trafik të rënduar.

Studimi i Gjëndjes së Cilësisë së Ujërave Sipërfaqësore të Shqipërisë

Vlerësimi i cilësisë së ujërave të lumenjve Drin, Buna, Mat, Erzen, Ishëm, Shkumbin, Seman dhe Vjose është kryer në bazë të rezultateve të parametrave fiziko-kimike (temperatura, transparenca, pH, alkalinitet, përcjellshmëria elektrike, Oksigjeni i tretur, NKO, NBO5, nitritet, nitratet, amoniaku, Ptotal) bërë në 18 stacione. Vlerësimi i cilësisë së ujërave të liqenit të Ohrit, Prespës dhe Shkodrës realizohet për treguesit fiziko-kimike në 5 stacione. Monitorimi është kryer nga IEUM. Kohëzgjatja e studimit Qershor-Dhjetor 2012. Analiza e rezultateve të monitorimit dhe vlerësimi i cilësisë së ujërave të lumenjve bëhet sipas pëllgjeve lumore. Në aneks do të gjëni stacionet lumore dhe liqenore, të dhënat gjeografike të tyre dhe kodin në rrjetin e monitorimit si dhe rezultatet mesatare të monitorimit për 2012. Vlerësimi i cilësisë së ujërave të lumenjve dhe liqeneve dhe krahasimi i vlerave të parametrave kimike me normat përbën një nga kërkesat e në Direktivat e Bashkimit Evropian për monitorimin e gjëndjes së ujërave sipërfaqësore. Për vlerësimin e cilësisë së ujërave të lumenjve dhe liqeneve janë përdorur vlerat limite të përcaktuara në Direktivën e Komisionit Evropian CEE/CEEA/CE 78/659,

për cilësinë e ujërave të ëmbla për rritjen e peshqve dhe klasifi kimi i cilësisë së ujërave të ëmbla natyrore sipas Institutit për Studimet e Ujërave të Norvegjisë – NIVA.

Sipas këtij klasifi kimi, parametrat e cilësisë së ujërave të ëmbla mund të ndahen në dy grupe:

1- në grupin e parë bëjnë pjesë ushqyesit, lëndët organike, përbërësit acide, grimcat e ngurta dhe bakteriet e fekaleve në ujëra.

2- në grupin e dytë metalet e rënda në nivelet mikro në ujë, sedimente dhe peshq.

Analiza e rezultateve të monitorimit dhe vlerësimi i cilësisë së ujërave të lumenjve bëhet sipas pellgjeve lumore. Për vendmatjet lumore: temperatura, pH, alkalinitet, përcjellshmeria elektrike, Oksigjeni i tretur, NKO, NBO5, nitritet, nitratet, amoniaku, Ptotal.

Temperatura e ujit ka një shpërndarje të vlerave të tyre sipas stines dhe në përgjithësi me të njëjtën ecuri si edhe temperatura e ajrit. Prania e gazit karbonik në ujëra me alkalinitet të ulët i bën ato lehtësisht agresive. Ujrat me alkalinitet të lartë mbi 5 mg.ekuiv./L turbullohen shpejt gjatë qëndrimit të tyre në mjedis.

Lumi Ishëm:

- Janë monitoruar 2 stacione : Ura e Brarit dhe Ura Salme-Shetaj. Stacionet janë vendosur në pjesën e sipërme të lumit dhe në pjesën e poshtme të tij para derdhjes në det.

- Temperatura e ujit varion 25. 7 – 27.10C në Urën e Brarit dhe në Salme Shetaj në Qershor dhe 16.8 -18.4 në fazën e dytë në muajin tetor. - pH i UN varion nga 7.89 - 8.32 respektivisht për stacionet Salme Shetaj dhe Ura e Brarit. Luhatjet stinore janë te ulta në vlerat 0.05 – 0.15. Ujrat janë neutrale, sipas Direktives Kuadër të ujit norma e lejuar për ujrat e ëmbla është (Ph = 6.5 – 8.5).

- Alkaliniteti– Në këtë fazë vlerat luhaten nga 160 – 343 mol/l sipas stacioneve respektivisht Ura e Brarit dhe Salme Shetaj. - Përcjellshmëria elektrike – Luhatet në vlerat 336 - 829 μ S/cm respektivisht Ura e Brarit dhe Salme Shetaj. Luhatjet stinore janë të ndjeshme rreth 100 μ S/cm nga stina në stinë. - Përmbajtja e oksigjenit të tretur në lumin Ishëm luhatet në vlerat 2.38 – 7.5 mg/l. Në fazën e dytë të monitorimit përmbajtja e oksigjenit ulet ndjeshëm në të dy stacionet. Kjo duket lehtësisht në paraqitjen grafi ke. Përmbajtja e oksigjenit të tretur në lumin Ishëm është vlera më e ulët e takuar në të gjithë lumenjtë gjatë këtij viti. Vlerat mesatare të stacioneve janë gati të njëjta 4.46 dhe 4.49. Në vlerësimin e DKU për përmbajtjen e oksigjenit ujrat e lumit Ishëm klasifi kohen të cilësisë së keqe. Ndryshimet stinore si dhe klasifi kimi i stacioneve sipas cilësisë dallohen shumë qartë grafi kisht.

- Vlerat e përmbajtjes së BOD5 luhaten nga 0.6 në 4.11 mg/l. Vlerat mesatare të secilit stacion janë 1.2 dhe 3.95 mg/l. Vlerësimi i cilësisë së ujit sipas përmbajtjes së BOD5 klasifi kohet si i gjendjes së moderuar.

Paraqitja grafi ke pasqyron qartë luhatjet e përmbajtjes së BOD5 gjatë monitorimit të këtij viti si dhe klasifi kimin cilësor të stacioneve : Ura e Brarit dhe Salme Shete.

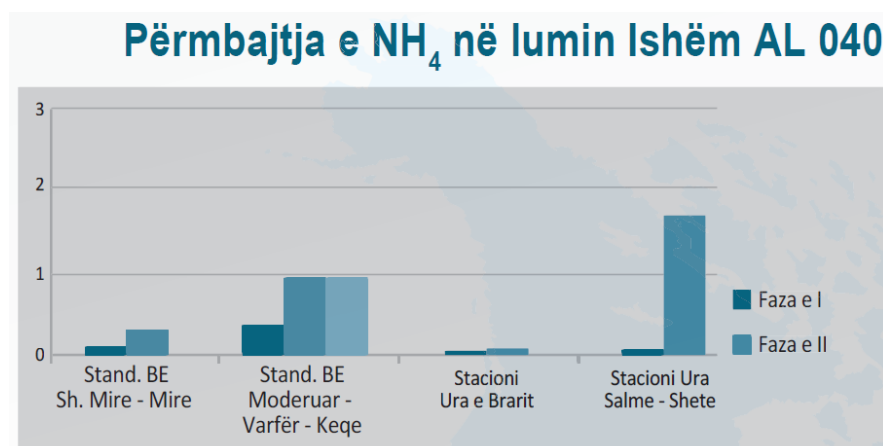
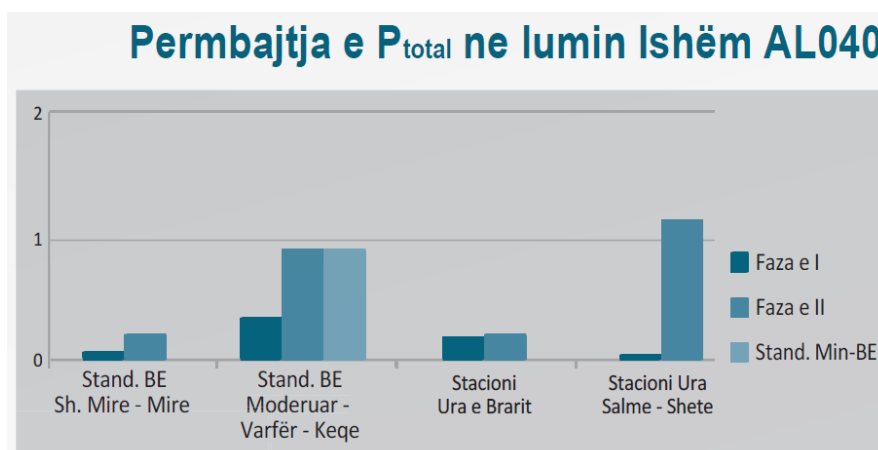
Vlerat e përmbajtjes të nevojës kimike për oksigjen- NKO luhatet në 0.52 – 1.52 – 3.64 mg/l në Ura e Brarit dhe në Salme Shetaj. Në fazën e dytë përmbajtja e nevojës kimike për oksigjen rritet nga 0.8 - 3.2 mg/l.

- Përmbajtja e fosforit total në lumin Ishëm luhatet në vlerat 0.03 – 1.52 mg/l. Luhatjet sezonale në stacionin Ura e Brarit janë të lehta ndërsa në stacionin Salme Shete luhatjet janë të theksuara, gjithashtu në këtë stacion takohet dhe vlera max për vitin 2013. Përqëndrimi i fosforit është i lartë duke i tejkaluar normat dhe duke bërë që ujrat e lumit Ishëm të klasifi kohen si të cilësisë së keqe.

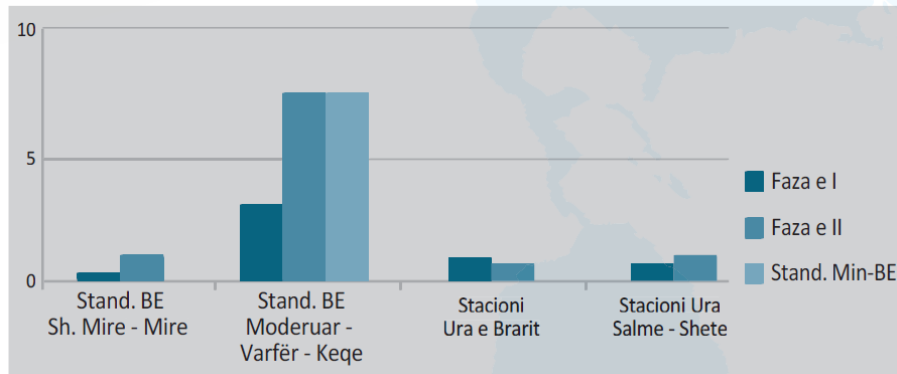
- Amoniaku është tregues i ndotjes bakteriale të ujrave. Vlerat e marra nga monitorimi i këtij viti janë nga 0 – 3.06 mg/l. Në 2 stacionet e lumit Ishëm vëmë re rritje të vlerave gjatë fazes së dytë të monitorimit. Vlerat e amoniakut në stacionin Salme Shete janë mbi norma duke bërë që ujrata e lumit Ishëm të klasifi kohen si të cilësisë së keqe, ndërsa e kundërta ndodh në stacionin Ura e Brarit ku cilësia është e nivelit mirë.

- Vlerat mesatare të përmbajtjes së nitrateve luhaten nga 1.33 – 1.45 mg/l, respektivisht Ura e Brarit dhe Salme Shete. Luhatjet nga periudha ujëshumtë në periudhën ujëpaktë nuk janë të mëdha. Vlerësimi i cilësisë sipas përmbajtjes së nitrateve është i nivelit mirë $\text{NO}_3 < 2 \text{ mg/l}$.

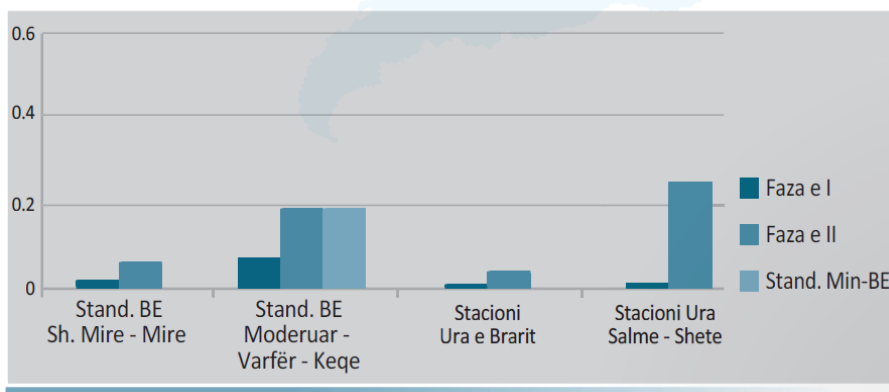
- Vlerat e përmbajtjes së Nitriteve luhaten nga 0 – 0.08 – 0.45 mg/l për stacionet Ura e Brarit dhe Salme Shete. Në grafi kun e përmbajtjes së nitriteve vërehen luhatjet nga stina në stinë. Vlerat limite të përmbajtjes së nitriteve sipas DKU i përcaktojnë ujrata e lumit Ishëm si ujra me gjendje të moderuar deri të keqe $\text{NO}_2 < 0.12 \text{ mg/l}$ dhe $\text{NO}_2 > 0.3 \text{ mg/l}$ duke tentuar rejt gjendjes së varfër. Zona ku takohen përmbajtje të larta të nitriteve është stacioni Salme Shete. Lëndët Pezull - kanë luhatje në vlera nga 12.4 në 226.3 mg/l për stacionet Ura e Brarit dhe Salme Shetaj. Luhatjet sezonale janë të larta nga 113.6 – 213.9 mg/l. Vihet re një rritje e vlerave në fazën e dytë që përkon me minimumin e reshjeve. Vlerat e takuara të lëndëve pezull në lumen Ishëm janë më të lartat e takuara deri më tani në të gjithë lumenjtë.



Përmbajtja e NO₃ në lumin Ishëm AL 040



Përmbajtja e NO₂ në lumin Ishëm AL 040



Burimi i informacionit: Raporti i gjendjes se mjedisit per vitin 2013, Ministria e Mjedisit, Agjencia Kombetare e mjedisit(Faqja Zyrtare).

4. IDENTIFIKIMI I NDIKIMEVE TË MUNDSHME NEGATIVE NË MJEDIS.

Pershkrimi i projektit

Projekti ne vleresim perfshin punimet per ndertimin e nje objekti banimi e sherbimesh 5-6 kate mbi toke dhe 1 kat nentoke ndodhur ne rrugen Irafn Tomini, Bashkia Tirane. Ky ndertim do te kryhet mbi njollen e nje objekti banimi ekzistues 2 katesh i cili paraqitet ne gjendje tejet te amortizuar. Per ndertimin e objektit te ri, do te shembet objekti ekzistues dhe do te pastrohet territori nga mbetjet inerte.

Pamje 3D e objektit te ri qe do te ndertohtet



Përshkrimi i proceseve teknologjike të ndertimit të objekteve të ndertimit

Proceset teknologjike në këto projekt janë ato të fazës ndertimore, nepermejt punimeve të ndertimit të cilat kryhen nga firma ndertuese dhe në vijë të përgjithshme konsistojnë si më poshtë:

- Rrethimi i sheshit të ndertimit
- Shembja e objektit ekzistues dy kat me mure tulle dhe çati tjegulle.
- Pastrimi i sheshit dhe largimi i të gjitha mbetjeve inerte.
- Germimi dhe hapja e themeleve të objektit
- Betonimi i themeleve
- Ngritja e struktures prej betoni dhe hekuri (betoni blihet i gatshëm nga prodhuesit)
- Punimet e konstruksionit dhe të mbulesës së objektit
- Muratura, suvatimet, instalimet inxhinierike, rrjeti elektrik, u ujit, zjarrfikës, etj.
- Sistemimi i shesheve të lira rreth objektit, rruget hyrëse e dalje
- Rehabilitimi i hapësirave të gjelbërta të projektuara, etj.
- Punimet e brendshme të objektit si instalime inxhinierike, mobilim, etj.
- Pastrim i të gjitha mbetjeve dhe objekteve të ndertimit dhe krijimi i një peizazhi të këndshëm e të pastër të objektit, përfshi pastrimin e fasadës dhe mbjelljet e ndryshme.

Lëndët e para

Lëndet e para të përdorura janë kryesisht llaçi i betonit i cili blihet i gatshëm nga firmat e prodhimit të betonit në zonë, hekuri për strukturën mbajtëse të objektit, tulla për mbushjen e mureve dhe konstruksionin për mbulesën, material poliesteroli për izolim, rere dhe gelqere për suvatimin e mureve, dyer dhe dritare druridhe duralumini të gatshme, si dhe instalimet inxhinierike të ambienteve të brendshme. Shkarkimet e ujerave të zeza, do të lidhen me sistemin ekzistues të kanalizimeve të zonës. Aksesin kryhet nepermjet rrugës "Irfan Tomini".

Lloji i ndikimeve të identifikuar (direkte dhe jo direkte)

Ky vlerësim kryhet në bazë të ligjit Nr. 10440, datë 07.07.2011 "Për vlerësimin e Ndikimit në Mjedis" dhe kërkesave të VKM Nr. 686, datë 29.07.2015 "Për vlerësimin e ndikimit në mjedis" dhe ka si synim identifikimin, vlerësimin dhe parandalimin e ndotjes së mjedisit, me qëllim mbrojtjen e mjedisit. Me mbrojtje të mjedisit do të kuptojmë mbrojtjen e mjedisit nga ndotja e dëmtimi. Kjo përbën përparësi kombëtare dhe është e detyrueshme për çdo banor të Republikës së Shqipërisë, për të gjitha organet shtetërore, si dhe për personat fizikë dhe juridikë, vendas e të huaj, që ushtrojnë veprimtarinë e tyre në territorin e Republikës së Shqipërisë.

Ndikime të rëndësishme gjatë ndertimit

Shkarkime në ujë

Nuk kemi ndotje të ujerave nëntokesore. Ujerat që dalin nga aktiviteti i ndertimit të objektit janë ujera të cilat lindin si rrjedhojë e aktivitetit të lagës së kantierit, largës së gomave të automjeteve dhe ujerat e rreshjeve nga kushtet atmosferike. Gjatë ndertimit, në varësi edhe të rreshjeve të shiut, mund të grumbullohet sasi e konsiderueshme e ujerave dhe si rrjedhojë mund të jetë i nevojshëm grumbullimi i këtyre ujerave dhe orientimi i tyre në sistemin e kanalizimeve, pjesërisht ato filtrojnë nëntokë. Si rrjedhojë, punimet e ndertimit nuk duhet të tejzgjaten dhe të kalojnë afatet e përcaktuara në lejen e ndertimit.

Nuk duhet të shkarkohen lende të demshme në mjedisin e kantiert pasi mund të filtrojnë së bashku me ujërat e rreshjeve dhe si rrjedhojë të ndosin ujërat nentokesore. Në kantiere nuk do të magazinohen materiale të rrezikshme dhe si rrjedhojë nuk do të ketë ndotje të ujërave nentokesore ose sipërfaqesore. Mundësitë e ndotjes, mund të vijnë vetëm nga derdhja e hidrokarbureve ose e lubrifikanteve gjatë furnizimit të mjeteve të rënda të punës.

Një faktor tjetër mund të jenë ujërat e pastrimit të larjes së kazaneve të betonierëve gjatë shkarkimit të betonit në kantiere. Këtu të fundit, nuk duhet të shkarkojnë ujërat në çdo mjedis rrethor, ato duhet të shkarkohen në mjedise të caktuara dhe në kantieret e prodhimit të betonit. Punimet e themeleve do të jenë për një periudhë kohore tepër të shkurtra dhe mundësia e këtyre ujërave zvogëlohet ndjeshëm.

Emetimet në ajër

Emetimet në ajër vijnë nga përhapja e pluhurave të materialeve të ndërtimit dhe materialit të germuar të sipërfaqes së tokës. Gjithashtu djegia e lëndës djegëse, që shkaktohet nga automjetet që frekuentojnë këto ambiente, si dhe në raste të rralla kur ka mundësi të energjisë elektrike dhe do të lindë nevojë për ndezjen e gjeneratorit. Pra mund të themi se niveli i shkarkimeve do të jetë i ulët, për shkak të intensitetit të ulët të punimeve pasi objekti është tashmë i ndërtuar në pjesën më të madhe të tij.

Nga punimet ndërtuese do të ketë përhapje të pluhurave nga qarkullimi i mjeteve. Përdorimi i reres, zhavorrit, proceset e betonimit dhe shtrimit të sipërfaqeve përreth, si dhe nga transporti i automjeteve të dheut të germuar apo të mbetjeve inerte të prodhuara gjatë ndërtimit. Këtu mjete duhet të plotësojnë patjetër kushtet teknike të qarkullimit rrugor, të mos ngarkohen me shumë se kapaciteti i projektuar, të mbulojnë karrocëria me mushama të posaçme, si dhe të lahen rregullisht kur dalin nga kantiere të ndërtimit dhe nga kantiere të prodhimit të betonit, të inerteve apo në sheshin e depozitimit të dheut të germuar.

Zhurmat dhe vibrimet

Zhurmat që prodhohen vijnë kryesisht nga mjetet rrugore si dhe nga përdorimi i vincave të ndryshme, gjeneratorëve, zhurma e prodhuar nga vetë personat që do të punojnë për këto kantiere, proceset e hedhjes së betonit, përdorimi i skelave dhe derrasave, pajisjeve të prerjes së hekurit, etj.

Punëtorët që mund të ndodhen në mjedise ku niveli i zhurmave e tejkalon limitin mund të përdorin masa mbrojtëse për shqisat e degjimit. Kjo duhet të kihet parasysh nga drejtuesi teknik i punimeve. Nuk do të shkaktohen vibrime shqetësuese gjatë punimeve.

Për të reduktuar këto ndikime tek banesat pranë, subjekti ndërtues, nuk duhet të punojë gjatë orëve të vona ku niveli i lejuar i zhurmave është më i ulët dhe foni i rrugës apo aktiviteteve të tjera është më i ulët.

Ndikimi në tokë

Këtu procese në përgjithësi ndikojnë negativisht në tokë, por vetëm gjatë proceseve ndërtimore.

Ndikimi ne Biodiversitet

Kjo zonë nuk bënë pjesë në zonat e mbrojtura me ligj, ky ndertim, nuk ka prek hapësirat e gjelberta te qytetit.

Mbetjet e prodhuara

Mbetje te ngurta qe prodhohen nga ndertimi ne kete zone jane mbetjet e ngurta urbane si plastike, qelqi, materiale letre, metale, mbetje organike(paleta druri), materiale inerte te prodhuara nga punimet ndertuese, si dhe dheu e mbetjet inerte qe do te largohen nga sheshi i ndertimit (shembja e nje objekti 2 katesh banimi me murature tulle dhe çati tjegulle). Materialet te cilat jane te riperdorshme, mund t`ju jepen individeve te interesuar per punime ndertimi ne zonat periferike, pjesa e mbetjeve te pa perdorshme duhet te grumbullohen ne vendin e caktuar nga Njesia e Qeverisjes Vendore(NJ.Q.V) pas zbardhjes se Lejes se Zhvillimit nga autoritetet pergjegjese.

Keto mbetje duhet te menaxhohen ne bashkepunim me Njesine e Qeverisjes vendore dhe firmen pastruese te territorit dhe ne perputhje me Vendimin e Keshillit te Ministrave Nr. 575, datë 24.6.2015 "Për miratimin e kërkesave për menaxhimin e mbetjeve inerte". Grumbullimi i mbetjeve duhet te jete i diferencuar qe ne vendburim. Mbetjet inerte, apo edhe dheu i germuar, materiale te ndertimit duhet te trajtohen ne menyre te veçante. Ne kete faze nuk kemi informacion per menyren e menaxhimit te mbetjeve inerte.

Ndikime te rendesishme gjate funksionimit

Shkarkime ne uje

Nuk kemi ndotje te ujerave nentokesore. Ujerat qe dalin nga aktiviteti i human ne objekt jane ujera urbane te cilat do te shkarkohen ne sistemin e kanalizimeve te zones. Gjithashtu mund te kete edhe ujera te larjes se ambjenteve perreth objektit, por qe nuk vleresohen me perberje te elementeve ndotes per mjedisin. Nepermjet NJ.Q.V, subjekti duhet te plotesoje kriteret e lidhjes se sistemit te kanalizimeve. NJ.Q.V duhet te kete projektuar mire menaxhimin e sistemit te kanalizimeve dhe te furnizimit me uje te pijshem per situaten e re.

Emetimet ne ajer

Emetime ne ajer nga funksionimi i ketij objekti nuk do te kete. Objekti do te sherbeje per ambjente banimi e sherbimesh dhe si rrjedhoje nuk ka procese me djegie apo me perdorim te kaldajave.

Objekti eshte me destinacion banim. Ne kete objekt nuk do te kete impiante me djegie dhe nuk do te kete shkarkime te gazeve te demshem per mjedisin.(Sistemi i ngrohjes do te jete me ajer te kondicionuar). Aplikimi i gjeneratorit, ne raste te nderprerjes se energjise elektrike duhet te jete tip silencioz, me lende djegese nafte te paster, te perpunuar me parametrat e shitjes ne treg. Oret e punes teper te reduktuara. Sobat e drurit te shoqerohen me oxhak deri ne lartesine mbi tarracen e objektit.

Zhurmat dhe vibrimet

Emetime te zhurmave nga funksionimi i ketij objekti nuk do te kete. Objekti eshte me funksion banim e sherbime dhe nuk do te kete aktivitete qe leshojne zhurma ne mjedis. Gjeneratori do te jete silencioz, i pajisur me sistem te humbjeve te zhurmave dhe do te jete instaluar ne ambjent te mbyllur. Ne rast se do te kerkohet miratim per aktivitete me zhurma ne mjedis, te pajisen me pare me leje mjedisore.

Mbetjet e prodhuara

Mbetje të ngurta që do të prodhohen nga konsumi i përditshëm në këtë objekt do të jenë mbetjet e ngurta si plastike, shishe qelqi, materiale letre, mbetje organike, etj. Këto mbetje duhet të menaxhohen në bashkëpunim me NJ.Q.V dhe firmën pastruese të zonës për këto lloje mbetjesh. Grumbullimi i mbetjeve duhet të jetë i diferencuar dhe të depozitohet nga subjektet grumbulluese në Landfill-in e zonës.

Ndikime të tjera

Gjate funksionimit të objektit, në rast se do të ndërtohen ambiente me sistem ngrohje rekomandojmë përdorimin e energjisë elektrike dhe ose gazit të lëngshëm të naftës si lëndë djegëse. Rekomandojmë që objektit ose ambienteve në vecanti, tu kryhet termoizolim për të kursyer energjinë në ngrohje dhe në ftohje, si dhe përdorimin e energjisë elektrike ose të sistemit të kalduarave me gaz. Menaxhimi i sistemit të ngrohjes dhe izolimi i ambientit ndikon në mënyrë të drejtperdrejtë në uljen e konsumit të energjisë dhe si rrjedhojë edhe ndotjen e teknologjisë së prodhimit dhe transmetimit ose transportimit të burimit të energjisë. Gjithashtu përpara i perkete sistemit të ndricimit, rekomandojmë projektimin e një skeme ndricimi natyral sa më shumë të jetë e mundur, në mënyrë që të reduktohen orët e ndricimit artificial në objekt. Aplikimi i teknologjive më të reja dhe ekonomike në fushën e ndricueseve artificial si llambat LED, sistemet e ndezjes dhe fikjes automatike, etj.

5. PËRSHKRIM I SHKARKIMEVE TË MUNDSHME NË MJEDIS.

Informacion për shkarkimet në mjedis.

Shkarkime të rëndësishme gjatë ndërtimit

Nuk kemi ndotje të ujërave nentokesore. Ujërat që dalin nga aktiviteti i ndërtimit të objektit janë ujëra të cilat lindin si rrjedhojë e aktivitetit të lagës së kantierit, larjes së gomave të automjeteve dhe ujërat e rreshjeve nga kushtet atmosferike. Gjatë ndërtimit, në varesi edhe të rreshjeve të shiut, mund të grumbullohet sasi e konsiderueshme e ujërave dhe si rrjedhojë mund të jetë i nevojshëm grumbullimi i këtyre ujërave dhe orientimi i tyre në sistemin e kanalizimeve, pjesërisht ato filtrojnë nentokë. Si rrjedhojë, punimet e ndërtimit nuk duhet të tejzgjaten dhe të kalojnë afatet e përcaktuara në lejen e ndërtimit.

Nuk duhet të shkarkohen lëndë të demshme në mjedisin e kantierit pasi mund të filtrojnë së bashku me ujërat e rreshjeve dhe si rrjedhojë të ndosin ujërat nentokesore. Në kantier nuk do të magazinohen materiale të rrezikshme dhe si rrjedhojë nuk do të ketë ndotje të ujërave nentokesore ose sipërfaqesore. Mundësitë e ndotjes, mund të vijnë vetëm nga derdhja e hidrokarbureve ose e lubrifikanteve gjatë furnizimit të mjeteve të rëndësishme të punës.

Një faktor tjetër mund të jenë ujërat e pastrimit e të larjes së kazaneve të betonierëve gjatë shkarkimit të betonit në kantier. Këto të fundit, nuk duhet të shkarkojnë ujërat në çdo mjedis rrethor, ato duhet të shkarkohen në mjedis të caktuar dhe në kantieret e prodhimit të betonit. Punimet e themeleve do të jenë për një periudhë kohore tepër të shkurtra dhe mundësia e këtyre ujërave zvogëlohet ndjeshëm.

Emetimet në ajër vijnë nga përhapja e pluhurave të materialeve të ndërtimit dhe materialit të germuar të sipërfaqes së tokës. Gjithashtu djegia e lëndës djegëse, që shkaktohet nga automjetet që frekuentojnë këtë ambient, si dhe në rastet e rralla kur ka mundësi të energjisë elektrike dhe do të lindë nevojë për ndezjen e gjeneratorit.

Pra mund të themi se niveli i shkarkimeve do të jetë i ulët, për shkak të intensitetit të ulët të punimeve pasi objekti është tashmë i ndërtuar në pjesën më të madhe të tij.

Nga punimet ndërtuese do të ketë përhapje të pluhurave nga qarkullimi i mjeteve. Përdorimi i reres, zhavorrit, proceset e betonimit dhe shtrimit të sipërfaqeve përreth, si dhe nga transporti i automjeteve të dheut të germuar apo të mbetjeve inerte të prodhuara gjatë ndërtimit. Këto mjete duhet të plotësojnë patjetër kushtet teknike të qarkullimit rrugor, të mos ngarkohen me shumë se kapaciteti i projektuar, të mbulohet karrocëria me mushama të posaçme, si dhe të lahen rregullisht kur dalin nga kantieri i ndërtimit dhe nga kantieri i prodhimit të betonit, të inerteve apo në sheshin e depozitimit të dheut të germuar.

Zhurmat që prodhohen vijnë kryesisht nga mjetet rrugore si dhe nga përdorimi i vincave të ndryshëm, gjeneratorëve, zhurma e prodhuar nga vetë personat që do të punojnë për këto kantier, proceset e hedhjes së betonit, përdorimi i skelave dhe derrasave, pajisjeve të prerjes së hekurit, etj.

Punëtorët që mund të ndodhen në mjedisë ku niveli i zhurmave e tejkalon limitin mund të përdorin masa mbrojtëse për shqisat e degjimit. Kjo duhet të kihet parasysh nga drejtuesi teknik i punimeve. Nuk do të shkaktohen vibrime shqetësuese gjatë punimeve.

Për të reduktuar këto ndikime tek banesat pranë, subjekti ndërtues, nuk duhet të punojë gjatë orëve të vona ku niveli i lejuar i zhurmave është më i ulët dhe foni i rruges apo aktiviteteve të tjera është më i ulët.

Këto procese në përgjithësi ndikojnë negativisht në toke, por vetëm gjatë proceseve ndërtimore.

Mbetje të ngurta që prodhohen nga ndërtimi në këto zona janë mbetjet e ngurta urbane si plastike, qelqi, materiale letre, metale, mbetje organike (paleta druri), materiale inerte të prodhuara nga punimet ndërtuese, si dhe dheu e mbetjet inerte që do të largohen nga sheshi i ndërtimit (shembja e një objekti 2 katesh banimi me murature tulle dhe çati tjegulle). Materialet të cilat janë të ripërdorshme, mund t'ju jepën individëve të interesuar për punime ndërtimi në zonat periferike, pjesa e mbetjeve të pa përdorshme duhet të grumbullohen në vendin e caktuar nga Njësia e Qeverisjes Vendore (NJ.Q.V) pas zbardhjes së Lejes së Zhvillimit nga autoritetet përgjegjëse.

Këto mbetje duhet të menaxhohen në bashkëpunim me Njësine e Qeverisjes vendore dhe firmën pastruese të territorit dhe në përputhje me Vendimin e Këshillit të Ministrave Nr. 575, datë 24.6.2015 "Për miratimin e kërkesave për menaxhimin e mbetjeve inerte". Grumbullimi i mbetjeve duhet të jetë i diferencuar që në vendburim. Mbetjet inerte, apo edhe dheu i germuar, materiale të ndërtimit duhet të trajtohen në mënyrë të veçantë. Në këto faza nuk kemi informacion për mënyrën e menaxhimit të mbetjeve inerte.

Shkarkime të rëndësishme gjatë funksionimit

Nuk kemi ndotje të ujërave nëntokesore. Ujërat që dalin nga aktiviteti i human në objekt janë ujëra urbane të cilat do të shkarkohen në sistemin e kanalizimeve të zonës. Gjithashtu mund të ketë edhe ujëra të largës së ambjentëve përreth objektit, por që nuk vlerësohen më përberje të elementeve ndotes për mjedisin. Nepermjet NJ.Q.V, subjekti duhet të plotësojë kriteret e lidhjes së sistemit të kanalizimeve. NJ.Q.V duhet të ketë projektuar mirë menaxhimin e sistemit të kanalizimeve dhe të furnizimit me ujë të pijshëm për situatën e re. Emetime në ajër nga funksionimi i këtij objekti nuk do të ketë. Objekti do të shërbejë për ambjente banimi e shërbimesh dhe si rrjedhojë nuk ka procese me djegie apo me përdorim të kalldajave.

Objekti është me destinacion banim. Në këtë objekt nuk do të ketë impiante me djegie dhe nuk do të ketë shkarkime të gazeve të demshëm për mjedisin. (Sistemi i ngrohjes do të jetë me ajër të kondicionuar). Aplikimi i gjeneratorit, në raste të ndërprerjes së energjisë elektrike duhet të jetë tip silencioz, me lende djegëse naftë të pastër, të përpunuar me parametrat e shitjes në treg. Oret e punës teper të reduktuara. Sobat e drurit të shoqërohen me oxhak deri në lartësinë mbi terracën e objektit.

Emetime të zhurmave nga funksionimi i këtij objekti nuk do të ketë. Objekti është me funksion banim e shërbime dhe nuk do të ketë aktivitete që lëshojnë zhurmë në mjedis. Gjeneratori do të jetë silencioz, i pajisur me sistem të humbjeve të zhurmave dhe do të jetë instaluar në ambient të mbyllur. Në rast se do të kërkohej miratim për aktivitete me zhurmë në mjedis, të pajisen me pare me leje mjedisore.

Mbetje të ngurta që do të prodhohen nga konsumi i përditshëm në këtë objekt do të jenë mbetjet e ngurta si plastike, shishe qelqi, materiale letre, mbetje organike, etj. Këto mbetje duhet të menaxhohen në bashkëpunim me NJ.Q.V dhe firmën pastruese të zonës për këto lloje mbetjesh. Grumbullimi i mbetjeve duhet të jetë i diferencuar dhe të depozitohet nga subjektet grumbulluese në Landfill-in e zonës.

6. INFORMACIONI PËR KOHËZGJATJEN E MUNDSHME TË NDIKIMEVE NEGATIVE.

Punimet ndertimore, mund të zgjasin për një periudhë prej 6 muaj–1 vit. Kjo është koha normale që duhet për të përfunduar së ndertuari këtë objekt në kushte normale. Kjo është e vlefshme në kushte teknike, juridike e klime normale, por në rast se do të hasen vështirësi gjatë punimeve mund të ketë edhe shtyrje të afatit. Si rrjedhojë edhe ndikimet e fazës ndertimore do të zgjasin për aq kohë sa zgjasin punimet për ndertimin.

Përsa i përket ndikimeve gjatë fazës së funksionimit ato do të jenë prezente për aq kohë sa do të përdoret edhe objekti. Gjithashtu, si faktor vlerësohet edhe numri i popullsisë që do të frekuentojë këtë objekt. Këto ndikime nuk janë me rëndësi të vecante, këto janë të krahasueshme me cdo objekt tjetër banimi, shërbimesh apo tregtar që ndodhet në zonën e Tiranës. Të gjitha ndikimet e mesiperme nuk janë të përhershme dhe afatgjata, ato janë të perkohshme dhe afatshkurter. Ndikimi në peizazh do të jetë i perkohshëm për fazën e ndertimit dhe i përhershëm nga zënia e hapësirës dhe ndertimi i strukturave.

7. SHTRIRJA HAPËSINORE E NDIKIMIT NEGATIV NË MJEDISIN E ZONËS

Ndikimi në mjedisin e zonës do të ketë efektet e tij në një distancë jo shumë të gjere, me dhjetra ose qindra metra, pra në një distancë jo më të largët se 100-200m. Ky ndikim do të jetë i perkohshëm dhe nuk është me veti akumuluese në mjedis. Nuk shkarkohen elemente të demshëm për mjedisin, si në atë ujor, për ajrin, token dhe për biodiversitetin. Ndikimi në peizazh do të jetë i perkohshëm për fazën e ndertimit dhe i përhershëm nga ndertimi i strukturave mbi tokë, ky impakt shtrin efektet e tij deri në disa km.

8. REHABILITIMI I MJEDISIT TË NDIKUAR DHE MUNDËSIA E KTHIMIT TË TIJ NË GJENDJEN E MËPARSHME.

Subjekti investitor, vetë ose nëpërmjet firmës ndertuese të kontraktuar, duhet që pas përfundimit të ndertimit të objektit dhe infrastrukturës perkatese, të kryejë rehabilitimin e

plote te siperfaqeve te lira, si ato te shtruara me beton ose pllaka, per rruget hyrese, sheshe parkimi dhe per siperfaqet e gjelberta. Duhet te mbillen peme ne perimetrin e prones per te reduktuar ndikimin ne peizazh, si dhe brenda mundesive te mbillen bimet qe i rezistojne ketyre kushteve klimaterike, pra bime autoktone. Per kete te konsultohen me specialistet perkates. Siperfaqja e lire e prones te shnderrohet ne nje mjedis te gjelbert, te paster dhe te sigurte ndaj erozionit duke qene terren malor.

9. MASAT E MUNDSHME PËR SHMANGIEN DHE ZBUTJEN E NDIKIMEVE NEGATIVE NË MJEDIS.

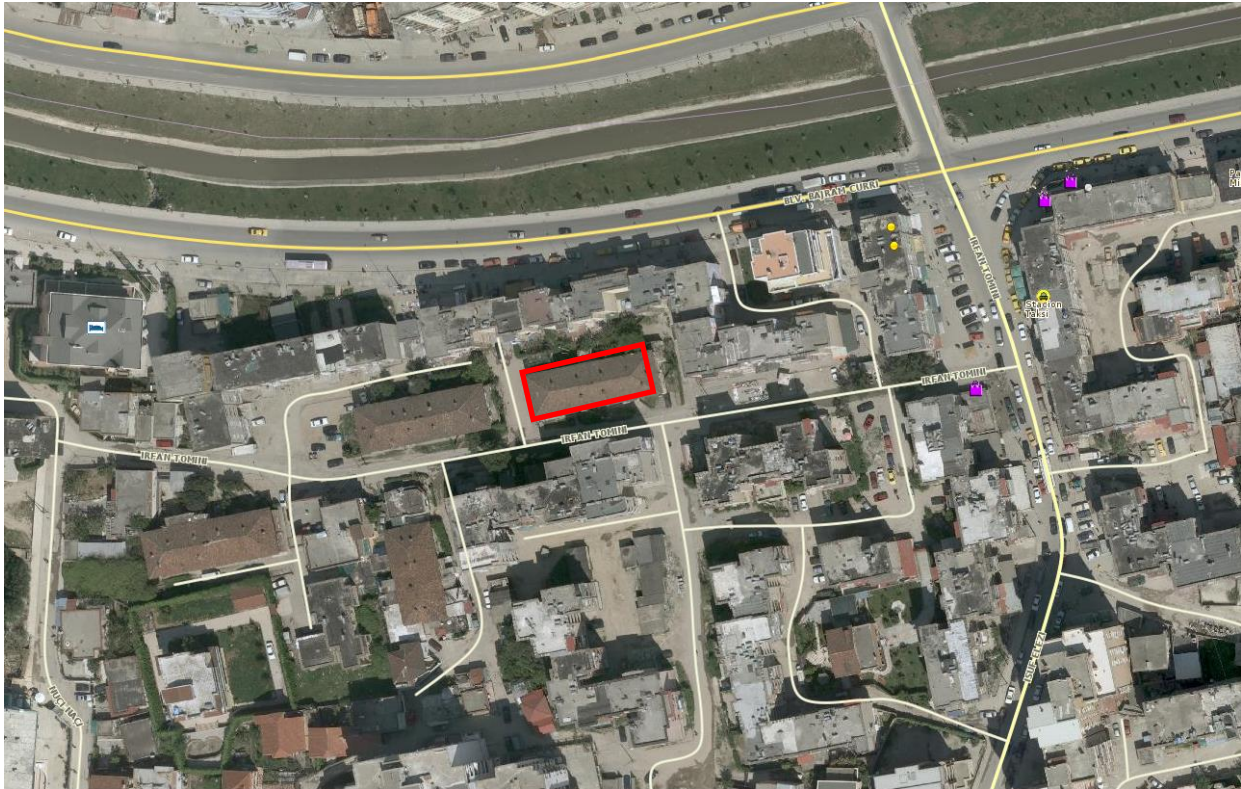
Ne menyre te pergjithshme do te japim disa prej masave qe duhet te zbatohen nga investitori ose nenkontratuesit per zbatimin e projektit. Disa prej masave kryesore qe do te ndermerren jane permendur ne menyre te permbledhur si me poshte shenuar.

- Lagia e shesheve te pa shtruara gjate punimeve te ndertimit dhe larja e automjeteve para daljes nga kantieri per te minimizuar ngritjen e grimcave te ngurta ne ajer.
- Mbetjet e ngurta urbane qe do te prodhohen ne objekt te depozitohen ne vendet e percaktuara nga NJ.Q.V dhe te vendosen kosha te mjaftueshem per numrin e popullsisë.
- Mbetjet inerte te prishjes se objektit te menaxhohen ne menyre te integruar nga subjekte te kontraktuara per kete qellim.
- Sistemi i shkarkimit te ujerave urbane te jete i lidhur me sistemin e kanalizimeve te zones, fillimisht me rrjetin ekzistues, ne rast se do te ndertohet i ri.
- Perdorimi i materialeve termoizoluese ne ambientet e banimit e te sherbimeve dhe shmangia e sistemit te ngrohjes me lende djegese naftë apo dru zjarri.
- Aplikimi i sistemit te ndricimit natyral dhe atij artificial me llamba LED.
- Te sistemohet dhe rehabilitohen sheshet e lira dhe lulishtet e objektit pas perfundimit te punimeve ne procesin karabina te objektit.
- Te respektohen oraret e qetesise publike dhe te mos punohet ne oret e vona.
- Automjetet e transportit te qarkullojne me shpejtesi te ulet ne zonat e banuara.
- Gjate transportit te perdoren mushamate e kamionave per te shmangur perhapjen e dheut e te inerteve ne rruget e qytetit.
- Automjetet e transportit te lahen dhe pastrohen ne menyre periodike para daljes nga kantieri apo nga objekti i prodhimit te betonit.
- Pas miratimit te lejes zhvillimore, te sigurohet menjehere nje vend i miratuar nga autoritetet per depozitim e mbetjeve inerte qe duhet te largohen nga objekti.

10. NDIKIMET E MUNDSHME NË MJEDISIN NDËRKUFITAR (NËSE PROJEKTI KA NATYRË TË TILLË).

Ky projekt nuk prek zonat kufitare dhe si rrjedhoje edhe ndikimi i tij nuk shkakton demtim te mjedisit nderkufitar. Projekti nuk ndikon ne cenimin e sigurise se jetes dhe shendetit as te shteteve fqinje, as te qendrave te banuara te rajonit. Nuk ndikohen burimet ujore nderkufitare, nuk ndikohet cilesia e ajrit ne kontekstin nderkufitar. Per kete kapitull, nuk kryhen vleresime dhe analiza te detajuara per shkak te vendodhjes se projektit ne brendesi te kufirit shteteror dhe distances qe ai ruan me kufirin dhe shtet fqinje.

STRUKTURË BANIMI DHE SHËRBIMESH 5-6 KATE ME 1 KAT PARKIM NËNTOKË
I NDODHUR NË RRUGËN "IRFAN TOMINI", BASHKIA TIRANË



Koordinatat ne sistemin: Gaus-Kruege		
Nr.	Koordinatat Lindje Y	Koordinatat Veri X
1	4399481.67	4576919.01
2	4399517.04	4576926.13
3	4399520.45	4576913.33
4	4399483.74	4576906.23



LN-9158-02-2015	NUIS/NIPT: L218060131
Subjekti: Lura Fida	
Adresa: Tirane, TIRANE, Dajt, LINZE, Qesarakë, Pallati i Firmës HELIO KONSTRUKSION, Kati II	
Kodi: III.2.A (1+2)	Kod tjetër:
Data e lëshimit: 17/02/2015	Afati i vlefshmërisë: Pa afat

Emërtimi përshkrues i veprimtarisë

Vlerësim i ndikimit në mjedis dhe auditim mjedisor

Kufizime specifike

Licenca ushtrohet sipas kufizimeve në legjislacionin në fuqi

Nënkategoria

Detyrime specifike

Veprimtaritë e ekspertizës lidhur me ndikimin në mjedis

Licenca ushtrohet sipas detyrimeve në legjislacionin në fuqi

Veprimtari specifike

Vendi i kryerjes së veprimtarisë

- Ndikim në mjedis
- Auditim mjedisor

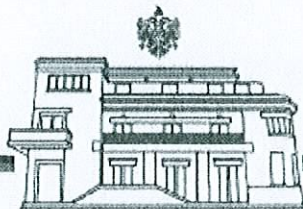
Në të gjithë territorin e Republikës së Shqipërisë

Specialiteti

Nënshkrimi i sportelit:

Antonela





REPUBLIKA E SHQIPËRIE
MINISTRIA E MJEDISIT



Nr. 11659 Prot.

Tiranë, më 10.12 2014

Nr. identifikues 262

ÇERTIFIKATË

Në mbështetje të Vendimit të Këshillit të Ministrave Nr. 122, datë 17.02.2011 Për një ndryshim në Vendimin Nr. 1124, datë 30.7.2008, të Këshillit të Ministrave, "Për miratimin e rregullave, të procedurave dhe kriterëve për pajisjen me certifikatën e specialistit, për vlerësimin e ndikimit në mjedis dhe auditimin mjedisor":

Z. LAERT SHEHU

Çertifikohet për hartimin e raporteve të vlerësimit të ndikimit në mjedis, për të kryer auditimin mjedisor, për hartimin e ekspertizave për probleme mjedisore dhe thirrjen si ekspert për të vlerësuar një raport të vlerësimit të ndikimit në mjedis ose rezultatet e një auditimi.

MINISTRI

Lefter KOKA



NOTERIA TIRANE
REPUBLIKA E SHQIPERISE
N.1862... Rep.

VERTETIM

Sot, me daten 19.10.2015 (pesëmbëdhjete), u prezantua ne zyren noteriale, Rruga Ismail Qemali, P. 27/1, Tirane, z./znj. Laert Shehu, n. personal I50913049V, i/e panjohur prej meje, i/e cili/a me paraqiti origjinalin e Çertifikates, nga e cila behet nje fotokopje dhe une noteri e vertetoj ate si te njejte me kete origjinal.

NOTERI

Adm. Xh. ROBO




EKSTRAKT I REGJISTRIT TREGTAR PËR TË DHËNAT E SUBJEKTIT “PERSON FIZIK”

GJENDJA E REGJISTRIMIT

1. Numri unik i identifikimit të subjektit (NUIS)	L21806013I
2. Emri i subjektit	Lura Fida
3. Forma ligjore	Person Fizik
4. Data e regjistrimit	06/06/2012
5. Fusha e veprimtarisë	Vleresimin e pasurive te paluajtshme, punime te ndryshme topografike si plan rievimi, piketime, ekspertiza per gjykatat e rretheve, konsulence per pronat, vleresime te ndikimit ne mjedis dhe auditim mjedisor, ekspertiza mjedisore, konsulence per çeshtjet e mjedisit, projekte te rehabilitimi mjedisor,dhe raporte periodike vetmonitorimi.
6. Vendi i ushtrimit të aktivitetit	Tirane Tirane TIRANE Njësia Bashkiake nr.10, Rruga "Myslym Shyri", pallati 124/2, shk.2, ap.21
7. Vende të tjera të ushtrimit të aktivitetit	
8. Të dhëna që njoftohen vullnetarisht	Emri Tregtar: LURA STUDIO E-Mail: l.fida@studiolura.com Telefon: 0692029494
9. Statusi	Aktiv

Datë:05-01-2016


Emri, Mbiemri, Nënshkrimi
(i nëpunësit të sportelit)

