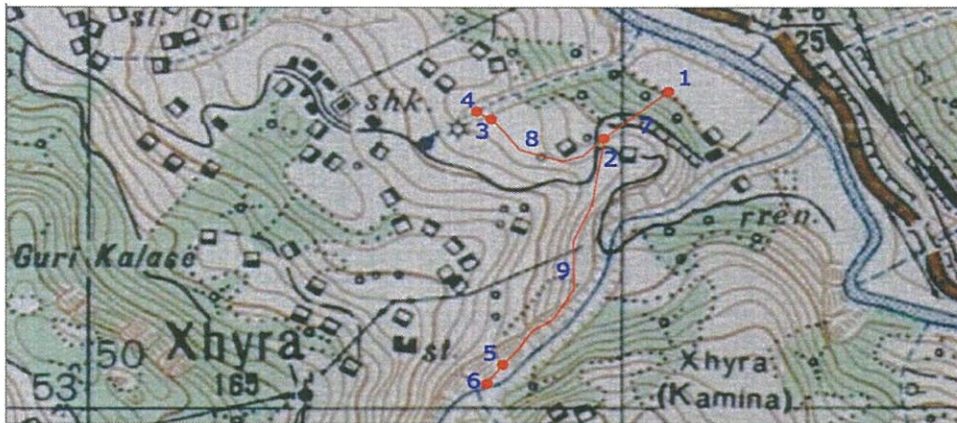
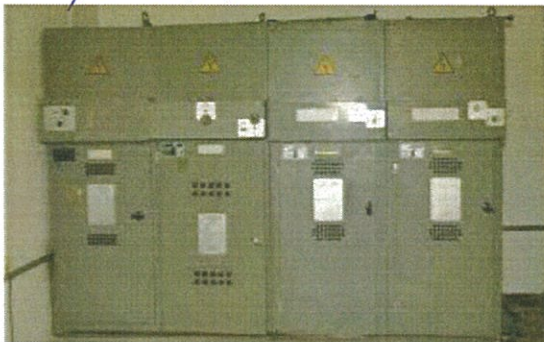


PERMBLEDHJE E RAPORTIT TE VLERESIMIT TE NDIKIMIT NE MJEDIS PER
HEC-IN XHYRE TE SUBJEKTIT "AMAL"SH.P.K.



Shtrypca II, pike "e"



SUBJEKTI "AMAL"SH.P.K.

ADRESA:RRETHI LIBRAZHD, KOMUNA HOTOLISHT, FSHATI XHYRE

Permbajtja e lendes

Hyrje

1. Qellimi i projektit ne kontekstin Kombetar.

- 1.1. Zhvillimi i Sektorit Energjetik Shqiptar;
- 1.2. Ndikimi ne Mjedis nga Sektori Energjetik Shqiptar;
- 1.3. Zhvillimi i Sektorit Elektrik;
- 1.3.1. Masterplani i Gjenerimit te Energjise Elektrike;
- 1.3.2. Masterplani i Shperndarjes te Energjise Elektrike

2. Baza ligjore ku mbeshtetet veprimtaria e projektit.

3. Qellimi i veprimtarise i Vleresimit te Ndikimit ne Mjedis (VNM-se)

- a) Qellimi i veprimtarise
- b) Qellimi i Vleresimit te Ndikimit ne Mjedis (VNM-se); Rendesia e V.N.M-se; Objektivat e V.N.M.-se; Metodika; Procedura e pergatjes se Raportit te V.N.M. ne vleresim; Analiza e alternativave .

4. Pershkrimi i vendodhjes se veprimtarise shoqeruar me harten ilustruese dhe fotografi nga objekti.

Pershkrimi i projektit i Hec-it Xhyra;

Planimetria e vendosjes se projektit , ku pasqyrohet; Te dhena mbi siperfaqen e tokes qe do te perdoret nga projekti ne funksjonimin e tij; Peshkrimi i proceseve ndertimore dhe teknologjike.

- 4.1. Vepra e marrjes; 4.2. Kanali i derivimit ; 4.3 Dekantuesi; 4.4. Baseni me presion; 4.5. Tubacioni i turbinave ; 4.6. Ndertesa e centralit; 4.7. Linja Elektrike e lidhjes se HEC-it me Rrjetin; 4.8. Turbinat, Gjeneratoren dhe Transformatoren Elektrik; 4.9. Plani i ndertimit per HEC-in dhe afatet e zbatimit te tij; 4.10. Te dhena te tjera.

5. Pershkrimi i karakteristikave fizike te zones se projektit; te dhena per mjedisin

Pershkrimi i faktoreve klimaterik; Pershkrimi gjeomorfologjik dhe i sizmicitetit i zones; Pershkrimi gjeologjik dhe tokes ne vendin e zbatimit te projektit; Pershkrimi i ujrave siperfaqesore dhe nentokesore te zones; Pershkrimi i biodiversitetit ne zonen ku zbatohet projekti; Pershkrimi i vegjitacionit ne secilin habitat dhe statusi i ruajtjes kombetare dhe nderkombetar i tyre ; Pershkrimi i zones se mbrojtur prane vendit ku propozohet projekti .

6. Identifikimi i ndikimeve ne mjedis nga zbatimi i projektit.

- Klasifikimi i RVNM per veprimtarire prodhuese te energjise elektrike ne Hec-in Xhyre;
- Identifikimi i ndikimeve ne mjedis te veprimtarise dhe ceshtjet mjedisore qe do te trajtohen ne VNM.

Pershkrimi i cilesise se mjedisit dhe ndikimet egzistuese; Trajtimi i ndotjes; Ndikimet e mundshme ne mjedis dhe masat e propozuara per parandalimin dhe zbutjen e tyre nga ndertimi i Hec-it; Ndikimet e mundshme ne mjedis gjate fazes se ndertimit te HEC-eve; Ndikimi ne mjedis gjate ndertimit te rruges qe do perdoret per ndertimin e kanalit te derivacionit, tubacionit te turbinave, godines se centralit dhe linjes elektrike te lidhjes se HEC-it me rrjetin; Vegjetacioni, flora dhe fauna; Ekosistemi; Shendeti Publik; Zhurmat dhe vibrimet; Peisazhi; Impakti ne mjedis gjate ndertimit te HEC-it ; Ndikimet e mundshme ne mjedis gjate fazes se operimit te HEC-it: Krahasimi i Reduktimit te Gazeve me Efekte Sere dhe Gazeve qe Shkaktojne Shira Acid ; Rrymat Endogjene dhe Risku i Tyre; Studimi Nderkombetar ne Lidhje me Ndikimin e Fushes Elektrike dhe Magnetike; Efektet biologjike te fushave elektromagnetike ; Standartet dhe Rekomandimet Nderkombetare ; Ndikimet në mjedis dhe masat per parandalimin dhe zbutjen e tyre; Pershkrimi i ndikimeve negative te rendesishme te projektit te projektuar mbi mjedisin; Ndikimet negative shtese (kumulative) ne cilesine e mjedisit ne zonen e projektit dhe burimet natyrore si mineralet,pyjet,burimet ujore
Ndryshimet sociale te projektit , si ndryshimi i perdorimit te tokes dhe shqetesimet qe mund te lindin nga ndikimet ne mjedis te projektit si zhurmat, pluhri, perdorimi i burimeve natyrore etj.

7. Programit i monitorimit.

Sigurimi i rrjedhes minimale (prurjes ekologjike); Problemet e tjera : si erozjoni i tokes , zjarret,etj.; Erozioni; Cilësia e tokës; Masat qe kerkohet te merren per te permbushur keto kerkesa perfshijne; Presjonet kryesore te mjedisit ne zonen e projektit , si ndotje te mjedisit, prerje pyjesh etj.; Programi i monitorimit te mjedisit gjate ndertimit dhe operimit te HEC-it Xhyra

8. Plani i menaxhimit

Lloji i ndikimeve te indetifikuara (direkte dhe jo indirekte); Tabela e indetifikimit te ndikimeve te mundshme negative ne toke.; Rreziqe me pasoja ne mjedis; Rendesia e ndikimeve negative. Rendesia ekologjike; Rendesia sociale; Standartet mjedisore; Rendesia statistikore. Mundesia e zbutjes se ndikimeve dhe argumentimet perkatese nese per ndikime te caktuara nuk mund te merren masa zbutese. Ndikimet pozitive ne mjedisin e zones se projektit.

9. Masat rehabilituese ne rast ndotje dhe demtimit te mjedisit si dhe kostot e tyre gjate ndertimit dhe operimit te Hec-it. Hartimi i planit te rehabilitimit (Vend - depozitim).

Punimet ne vend – depozitim si shkak i aktivitetit; Gjenerimi i materialeve te germuara; Mbyllja e Vend – depozitimit; Sistemimi i materialeve ne Vend – depozitim; Punimet e sistemimit te dheut; Sistemimi i coperave te shkembinjve; Punimet e maturimit te shtratit te dheut; Mbjellja e fidaneve dhe bimesise vendase; Vlerat e punimeve me ndikim ne terren

Rreziqet e aksidenteve. Masat per parandalimin mbrojtjen e pyjeve nga zjarri; Vlerësimi i masave për mbrojtjen nga zjarri

10. Kostoja e reabilitimit te mjedisit.

11. Permbledhja e keshillimeve me organet e qeverisjes vendore, Publikun dhe Organizata jo fitim pruresse per mjedisn dhe mendimet e tyre.

12. Perfundime dhe Rekomandime

Hyrje

Zhvillimet e vrulleshme te ekonomise Shqiptare kane bere qe te kete nje rritje te konsiderueshme dhe te fushes se ndertimit te hidrocentraaleve. Pjese perberese e kesaj fushe qe ka te beje me shfrytezimin e lendeve te pera te rinovushme per prodhimin e energjise elektrike qe eshte politike paresore jo vetem ne bote, por dhe ne Republiken e Shqiperise. Qeveria shqiptare ka mbeshtetur cdo projekt te paraqitur nga biznesi duke i dhene me koncesion shfrytezimin e lendeve te para te rinovushme si uji, ajri, rrezatimi diellore. Ligji i koncesjoneve ne fushen e enrgjitikes garanton shfrytezimin e lendeve te para per prodhimin e energjise elektrike per nje periudhe 30-35 vjecare por. Me vendim te parlamentit mund te shkoj deri ne 99 vjet. Te gjitha keto te mjaftushme per te nxierr investimin e nevojshem dhe fitimin maksimal. Ne materialin qe do te paraqisim do te trajtojme ndikimet ne mjedisin fizik dhe human te aktivitetit “Linje e prodhimit te prodhimit te energjise elektrike ku si burim i lendes se pare merret uji ne HEC-in e Xhyres”. Shoqeria “AMAL” sh.p.k. e cila eshte dhe promotorja e ngritjes se ketij aktiviteti, eshte nje nder kompanite teper te sukseseshme ne Shqiperi aktiviteti i te ciles lidhet me:

- Prodhim te energjise elektrike nga hidrocentralet

Karakteristika e linjes dhe te kompanise

1. Menaxhim ekologjik te mbeturinave;
2. Kushte te shkelqyera prodhimi;
3. Organizim modern te prodhimit
4. Sisteme te besueshem te sigurise (mjete efikase kunder zjarrit etj.)

Kjo kompani eshte themeluar ne vitin 2002 duke patur si aktivitet fillestare te saj operator prodhimi te energjise elektrike. Eksperienca e gjate ne keto fusha, organizimi i punes, stafi specialist si dhe zbatimi i te gjitha rregullave teknike te prodhimit, atyre te mbrojties ne pune etj. Kompania”AMAL” kaloj ne nje faze te rendesishme te investimeve te saj ne sektorin e prodhimit te energjise elektrike . Momentalisht eshte ne fazen e miratimit te Vleresimit paraprak te ndikimit ne mjedis per per rikonstruksionin (ndertimin dhe shfrytezimin) e HEC-it Xhyre per

prodhimin e nergjise elektrike . Teknologjia e instaluar eshte e niveleve Europiane. Objektet e aktivitetit te prodhimit te energjise elektrike jane:

- Vepra e marrjes
- Kanali i derivacionit
- Baseni i presjonit
- Dekantuesi
- Tubacioni i presjonit
- Ndertesa e HEC-it
- Linja e transmetimit te energjise ne nestacionin elektrik per nenstacion elektrik

Kuptohet qe ushtrimi i ketij aktiviteti kerkon qe te kihet parasyshe dhe mbrojtia e mjedisit. Kur parametrat mjedisore nuk jane konform rregullave dhe normave te mjedisit rrjedhimisht kemi prishje te elkuilibrit duke e cvendosur ate ne drejtim te ndotjes. Nxitja e zbatimit te ketyre normave kerkon nje perkujdesje nga ana e organeve te legjislative dhe vendimarrese, ne mynyre qe te rritet interesi si dhe detyrimi per ruajtien e ekuilibrave natyrore. Ne kete raport eshte trajtuar vleresimi paraprak i ndikimit mjedisor per aktivitetin: **”Rikonstruksionin dhe funksjonimi i HEC-it per prodhimin e energjise elektrike”**.

Qellimi, mendojme se eshte arritur duke u mbeshtetur ne sa me poshte:

- Analiza e faktoreve pozitive dhe negative mjedisore;
- Duke paraqit gjendjen reale nga pikepamja e ndikimit te ketij aktiviteti ne mjedisin human;
- Duke dhene rekomandimet per masat zbutese dhe minimizimin e ndikimeve negative ne mjedis;
- Jane marre ne kosiderate informacionet baze te zones ;
- Duke marre takim dhe konsultuar me specjaliste te kesaj fushe;
- Duke marre takim me komunitetin e zones etj

Te dhenat e kontaktit per subjektin

Subjekti: “ AMAL,,Sh.P.K.

Adresa: Rrethi Librazhd, Komuna Hotolisht, Hidocentrali -Xhyre

Perfaqesuesi Ligjor : Luljeta HYSOLLI

Mynyra kontaktit: Tel. Mob.0692091346

2. Baza ligjore ku mbeshtetet veprimtaria e projektit.

- Ligji Nr.10448, date 14.07.2011, "Per Lejet e Mjedisit".
- Ligji Nr.10431, date 09.06.2011, ne nenin 26 te tij "Per mbrojtjen e mjedisit".
- Ligji Nr.10 440, datë 07.07. 2011, "Per Vleresimin e Ndikimit ne Mjedis".
- Ligji Nr.10463, date 22.09.2011 "Per menaxhimin e integruar te mbetjeve".
- -Ligji Nr. 9010, datë 13.02.2003 "Për administrimin mjedisor të Mbetjeve të Ngurta".
- Ligji Nr. 9115, datë 24.07.2003 "Për Trajtimin Mjedisor të Ujërave të Ndotur"
- Ligji Nr.9774, datë 12.07.2007 "Për vlerësimin dhe administrimin e zhurmës në mjedis".

- Ligji Nr. 8766, date 05.04.2001 , "Te mbrojtjes ndaj zjarrit";
- Ligji Nr. 9108, date 17.07.2003, " Per substancat dhe preparatet kimike";
- Ligji Nr. 8770 dt 19/04/2001 "Per sherbimine ruajties dhe sigurise fizike";
- Ligji Nr.9244, date 17.06.2004 "Per mbrojtjen e tokes bujqesore";
- Ligji Nr.9385, date 04.05.2005 "Per pyjet dhe sherbimin pyjor";
- Ligji Nr.9587, date 20.07.2006 "Per mbrojtjen e biodiversitetit";
- V.K.M.Nr.419, date25.06.2014" Per miratimin e kerkesave te posacme per shqyrtimin e kerkesave per leje mjedisore te tipeve A, B dhe C, per transferimin e lejeve nga nje subjekt tek tjetri, te kushteve per lejet respektive te mjedisit, si dhe rregullave te hollesishme per shqyrtimin e tyre nga autoritetet kopetente deri ne leshimin e ketyre lejeve nga QKL-ja";
- *V.K.M. Nr.417*, date 25.06.2014"Per miratimin e tarifave te lejeve te mjedisit";
- V.K.M. Nr.435, date 12.09.2002,"Per Normat e shkarkimeve ne ajer ne Republiken e Shqiperise";
- V.K.M. Nr.1189, date 18.1.2009,"Per rregullat dhe procedurat per hartimin dhe zbatimin e programit kombetar te monitorimit te mejdisit";
- V.K.M. Nr.177, date 31.03.2005, "Per normat e lejuara te shkarkimeve te lengeta dhe kriteret e zonimit te mjediseve ujore pritesë";
- V.K.M.Nr.765, datë 7.11.2012"Per miratimin e rregullave per grumbullimin e diferencuar dhe trajtimin e vajrave te perdorura";

- Vendimi Nr.99, datë 18.02.2005 i Këshillit të Ministrave, “ Për miratimin e katalogut shqiptar të klasifikimit të mbetjeve ”;
- V.K.M.Nr.587, date 07.07.2010, ”Per monitorimin dhe kontrollin e nivelit te zhurmave ne qendrat urbane dhe turistike”;
- V.K.M.Nr.13, date 14.01.2013 ”Per miratimin e rregullave, afateve dhe pergjegjsive per informimin dhe pjesmarjen e publikut gjate procesit te vleresimit te ndikimit ne mjedis”;
- Udhezimi Nr.8, date 27.11.2007, ”Per nivelet kufi te zhurmave ne mjedise te caktuara.
- Udhezimi Nr.429, date 17.11.2009, i Ministrit te Mjedisit, “Per rregullat dhe procedurat per paisjen me leje mjedisi ne kuader te Qendres Kombetare te Licensimit”;
- Udhezimi Nr.6527 date 24/12/2004 “Mbi vlerat e lejueshme te elementeve ndotes te ajrit ne mjedis nga shkarkimet e gazrave dhe zhurmave shkaktuar nga mjetet rrugore dhe mynyrat e kontrollit te tyre“;
- Rregulloren Nr.1, date 15.03.2006, “Per parandalimin e ndikimeve negative ne shendet e ne mjedis te veprimtarive ndertimore“;
- Rregullore Nr. 1, date 30.03.2007, „Per trajtimet e mbetjeve te ndertimit nga krijimi, transportimi e deri tek asgjesimi i tyre“.

Projekti zbatohet gjithashtu edhe ne perputhje me ligjet dhe aktet nenligjore per urbanistiken dhe organizimin dhe funksionimin e qeverisjes vendore.

3. Qellimi i veprimtarise i Vleresimit te Ndikimit ne Mjedis (VNM-se)

c) Qellimi i veprimtarise

Projekti i propozuar per tu pajisur Vleresim paraprak te ndikimit ne mjedis ka si qellim rikonstrukcionin e hecit te Xhyres nga subjekti “AMAL ”sh.p.k. Per nje funksionim sa me optimal dhe me cilesi qe synohen te ofrohen, jane ndertuar objektet dhe infrastruktura e cila do mbeshtese aktivitetin e mesiperm. Investitori po zhvillon prej vitesh kete veprimtari , ka mjetet e nevojshme teknike dhe nje staf te caktuar posacerisht per kete veprimtari , ka si synim shfrytezimin e burimeve te ujrave te lira, akteve ligjore dhe nenligjore , urdheresave dhe udhezimeve per kete synim, mbrojtjen e jetes dhe te shendetit te njeriut si dhe mbrojtja e mjedisit ne' zbatim te ligjeve te dala ne vite per te minimizuar ndotjet. Ky subjekt eshte ne perputhje te plate me Ligjin Nr.III/20 12 , date 15.11.2012 "Per menaxhimin e integruar te burimeve ujore",

Ky raport eshte hartuar per te identifikuar ndikimet negative ne mjedis te kesaj veprimtarie dhe propozimet per masat zbutese te tyre. Duhet thene se specialistet e studios mjedisore kane pasur per baze Ligjin Nr.10440, date 07.07.2011 "Per Vleresimin e Ndikimit ne Mjedis" dhe aktet e tjera normative qe lidhen me te";

d) Qellimi i Vleresimit te Ndikimit ne Mjedis (VNM-se)

Vleresimi i Ndikimit ne Mjedis eshte nje proces sistematik per te percaktuar dhe vleresuar efektet apo ndikimet ne mjedis te nje veprimi apo projekti te caktuar. Ne nje situatë normale, ky proces aplikohet perpara se te merren vendimit dhe te fillojne angazhimet per realizimin e projektit. Por sidoqofte, dhe ne çdo kohe, efektet sociale, kulturore dhe shendetesore jane konsideruar si pjese integrale e VNM-se. Kujdes i veçante i kushtohet praktikave te V.N.M-se per te parandaluar dhe minimizuar efektet e mundshme negative te veprimeve te ndermarra.

Qellimi i Vleresimit te Ndikimit ne Mjedis eshte :

- Te jape informacion per vendim-marresit per pasojat mjedisore te veprimeve te propozuara.
- Te promovojë zhvillimin miqësor dhe te qendrueshem me mjedisin duke identifikuar masat e duhura per permiresimin dhe zvogelimin e ndikimeve ne mjedis .

Procedura e pergatjes se Raportit te V.N.M. ne vleresim. Analiza e alternativave

Diskutimi dhe analizimi i alternativave ne Raportin e V.N.M-se duhet te merren ne konsiderat masa te tjera te aplikueshme, te cilat mund te ndikojne ne eliminimin e efekteve negative te identifikuara ne mjedis. Ky seksion ne baze te ligjit ne fuqi "Per Vleresim te Ndikimit ne Mjedis, shprehet qarte se projekti ben pjese ne shtojcen e II dhe si e tille do ti nenshtrohet **procedurës paraprake të vlerësimit të ndikimit në mjedis (neni 7 pika 2/ a, Ligji Nr.10 440, datë 07.07. 2011 "Per Vleresimin e Ndikimit ne Mjedis")**.

3. Pershkrimi i vendodhjes se veprimtarise shoqeruar me harten ilustruese dhe fotografi nga objekti. Pershkrimi i Hec-it Xhyra.

HARTA DHE SKEMA E HC XHYRE Kufijte e siperfaqes se kerkuar.

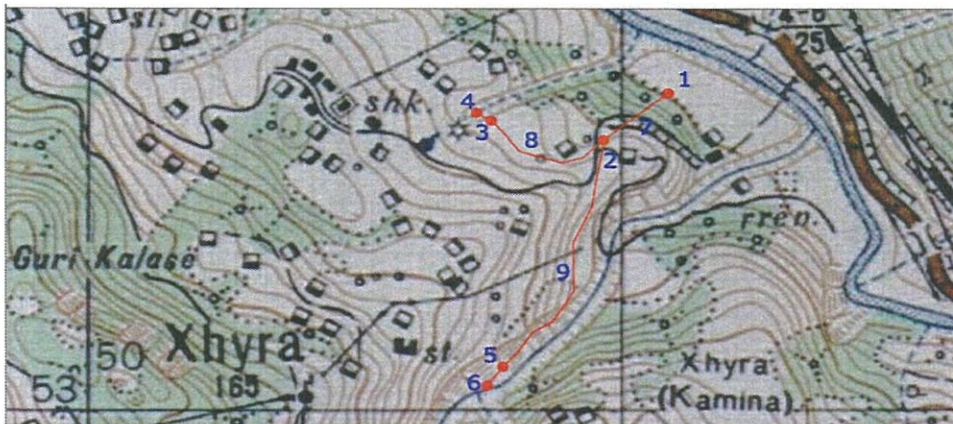
Per sa i perket kufijve te siperfaqese kerkuar ne po japim ne po japim me kordinata pikore te gjithë veprat e HEC-it Xhyre .

Zona Kadastrale 3859; Indeksi hartes K-34-101-D-b; Numuri pasurise A; kufizimet: V-Nr.pasurise 316; L-Nr.pasurise 316; 172/1; J-Nr.pasurise 316; P-Nr.pasurise 316;

Raporti i vleresimit te ndikimit ne mjedis te shfrytezimit te HEC-it Xhyre



Panorame e zones Polis-Hotolisht



Nr	Objekti	X	Y	Z
1	Vepra e marrjes se re	4553298	4450019	455m
2	Dekantuesi i ri	4553310	4450035	453m
3	Vepra e marrjes ekzistuese	4553289	4450241	428m
4	Dekantuesi ekzistues	4553306	4450238	427m
5	Baseni presjoni	4553384	4450224	418m
6	Ndertesa e HEC-it	4553035	4451263	348m

- Siperfaqe e truallit total $700m^2$;
- Siperfaqe ndertese $251m^2$; Ndertesa e godines shtese te HEC-it $145m^2$; siperfaqe ekzistuese $106m^2$ - $107,5m^2$.
- Siperfaqe e kanalit te vjeter $789m^2$;
- Siperfaqja e basenit ujesjelles ekzistues $450m^2$;
- Siperfaqe kanal + tubacion celiku $4792m^2$;
- Siperfaqja kanalit shkarkues dekantues perrua $360 m^2$;
- Siperfaqja e basenit pastrues $20 m^2$;



- Siperfaqja e kanalit shkarkues $2=210\text{m}^2$.

PËRSHKRIMI I HOLLËSISHËM I TË GJITHA INSTALIMEVE, QË BËJNË PJESË NË HEC-in XHYRA

Hidrocentrali i emertuar HEC – XHYRA, ka nje kapacitet prodhues te instaluar prej 520 kW.

H/centrali shfrytazon energjine e ujerave te perroit.

Hidrocentrali Xhyra do te shfrytetoje renien prej kuotes 455m deri rreth kuotes 345m. Veprat e hidrocentralit jane: Vepra e marrjes; Kanali i sjelljes ne hyrje te tunelit; Dekantuesi; Kanali i sjelljes tek baseni i presionit; Baseni me presion dhe shkarkuesi: Tubacioni i turbinave; Ndertesa e centralit; Kanali largimit. Lidhja e hidrocentralit me systemin energjetik behet me rrjetin rajonal 110 kV.

Te dhena mbi siperfaqen e tokes qe do te perdoret nga projekti ne funksjonimin e tij.

Siperfaqja e tokes qe eshte perdorur ne ndertim eshte pak me e madhe se sa ne shfrytezim. Kjo toke qe eshte perdorur dhe qe perdoret eshte toke iproduktive ku ne nje pjese te mire te saj mungon fare se eshte erroduar nga siperfaqja e shkembinjave. Nje pjese eshte shkemb gelqerore, kurse nje pjese depozitime te flishit te zones Gjeologjike Jonike . Kurse linja elektrike nje pjese eshte ne pyll me lertesi te ulet te tipit makje.

Peshkrimi i proceseve ndertimore dhe teknologjike

4.1 Vepra e Marrjes

Vepra e marrjes - vendoset rreth 455m poshte malit te Xhyres. Eshte e tipit malore me zgare prej prite betoni. Punimet civile parashikojne germime, betonime perforcuese, cpime dhe sistemimi me breza ne gure te armuar dhe rrjeta teli. Mur b/a $t=21-30\text{cm}$, lartesi rreth 4 m dhe gjatesi C 16.20. kanalet jane me gjeresi me te madhe se 2m, prani uji 1m,kategoria II-te me shk ne toke. Ne vepren e marrjes parashikohen edhe porta metalike.

Vepra e marrjes eshte vendosur ne masivin shkembor ultrabazik, i cili ne shtratin e perroit mbulohet nga depozitimet aluviale dhe ne bregun e djathte nga depozitimt kolviale apo edhe ato eluvialodeluviale.

Punimet kryesore te vepres se marrjes konsistojne ne thyerjen e b/a per nxjerrjen e zgares metalike; mur b/a, M-250, $t=30\text{cm}$; vendosje zgare metalike ne gjeresi 1,8m; fiksime me h/b ne mure betoni te zgares metalike

4.2 Kanali i derivimit

Kanali i sjelljes nga vepra e marrjes zhvillohet ne ane te shtratit te perroit. Ka gjatesi deri rreth 300 ml.

Ky kanal se bashku me dekantuesin shtrihet rreth 453 m; Trualli mbeshtetes perbehet nga disa formacione qe jane: masivi shkembor ultrabazik; depozitimet aluviale te zallishtes se larte apo tarraces mbizallishtore (qe eshte 'kthyer ne nje rrapishte), depozitimet aluviale te hereshme. (Trualli eshte kategori III-te me shkemb ne toke). Kanalet me gjeresi me te madhe se 2m. Tabani i themeleve te kanalit dhe tabani i kanalit te derivimit eshte bere me shtrese betoni C 16/20. Poshte tubit te derivimit eshte vendosur rere dhe eshte vendosur shtrese betoni C 12/15(per mbulimin e tubit te brinjezuar ne pjesen ku eshtembi toke). Tubat e brinjezuar HDPE SN8 d=600mm. Forcimi i kanalit me tubacionin e brinjezuar dokaloje ne disa faza si germim dheu dhe toke e forte h-2m; mur b/a , m200 dhe FV hekur beton

Ne kanal in e shkarkimit ka prishje murb/a ne kanal per dhenie pjerresie; murb/a, M-200 per kanal; FV hekur beton, Murb/a, M200 per mnritje te pusetave ne 59cm; heqje +venie te zgarave metalike. Patimi me llac

4.3 Dekantuesi

Dekantuesi ndertohet ne kanal in e sjelljes ne hyrja ne lartesisrreth 453m. Eshte llogaritur per prurjen e ujit dhe per ndalimin e grimcave pezull minimale deri ne $d=0.4$ mm. Konstruksioni i tij eshte prej strukture beton arme. Siperfaqja e kanali shkarkues dekantues perrua $=360m^2$. Ne dekantuesin e vjeter do behen punime germim dheu per themel; mur b/a, M-150; FV hekur beton; Fv, zgare metalike per mbulesa kanali dhe patinime me ll.c. Ne dekantuesin Nr.2 do te kryhen te njejtat punime

4.4 Baseni me presion

Baseni i presionit do te sherbej per ekuilibrin hidrodinamik dhe nivelin e ujit ne turbine. Baseni do te ndertohet ne aksin e tubacionit te presionit ne nivelin 418m. Baseni do te kete dy dalje: nje per furnizimin e centralit dhe nje per shkarkimin e basenit. Ne basen do te instalohen paisjet per matjen e nivelit te ujit, dhe te matjeve te prurjeve ne tubacion. Pajisja per mbylljen automatike ne rast avarie (droseli) do te instalohet ne hyrje te HEC.

Baseni vendoset ne fund te kanalit te sjelljes ne dalje, rreth kuotave 418 m, ku zhvillohet edhe tubacioni i turbinave. Baseni sherben kryesishte si nderlidhes midis kanalit te sjelljes dhe tubacionit te turbinave, ka vellim minimal. Baseni me presion eshte i tille qe te vendoset porte

remonti, rrjete metalike dhe shkarkuesi nga baseni qe do te funksionojë kur hidrocentrali nuk do te punojë. Konfiguracioni dhe konstruksioni është zgjidhur ne pershtatje me terrenin me mure betoni nga ana e poshtme dhe veshje betoni nga ana e sipërme e kodres. Baseni ka gjatesi ne zonen e vendosjes se tubacioneve te turbinave rreth 6 -7 m , gjeresi ne baze 3.5 m dhe thellesi rreth 4 m, ndersa pjesa kalimtare dhe e vendosjes se shkarkuesit është rreth 20 m. Shkarkuesi mbas kapërderdhesit ne basen zhvillohet me anen e nje kanali te shkurter deri ne perrin qe ndodhet para, poshte basenit. Siperfaqja e basenit pastrues $20m^2$ dhe siperfaqja e basenit ujembledhes $450m^2$. Punimet qe do tekryhenspostim zgare metalike ne fund te bazamentit, fiksime me h/b ne mure betoni te zgares metalike; FV zgare metalike te siperfaqes se bazamentit;

4.5 Tubacioni i turbinave

Tubacioni do te vendoset pergjate kodres, ne faqen veriperendimore te kodres deri ne taracen lumore te Shkumbinit afer lumit ku vendoset ndertesa e centralit. Tubacioni i turbinave perbehet prej dy tubave metalik, nga nje per secilen turbine. Ka gjatesi rreth 200m dhe diameter $D= 2 \times 1.5$ m me spesor 10-11 mm. Tubacionet mbeshteten ne mbeshtetese ankeruese dhe midis tyre jane parashikuar te vendosen mbeshtetese ndermjetese. Midis ankerave parashikohet te vendosen kompensatore per ndryshimin e temperaturave. Pjesa prane ndertesave te centralit është parashikuar te futet ne toke. Siperfaqja kanal+tubacione celiku $4792m^2$. Tubacioni i presionit do te jete i pajisur me elektrosaracineske dhe saracineske by-pass. Eshte parashikuar pastrimi i vendit nga barishtet apo objekte te tjera, gjate gjithë gjatesise te tubacionit deri ne hyrje te centralit si edhe instalimi i kablllove te fuqise dhe te kontrollit qe lidhin basenin me ndertesën e centralit.

Zbret direkt shpatit me renie mbi 30° - 35° per nje gjatesi prej rreth 200m Trasea e tij ndertohet nga shkembinj ultrabazik me tregues te mire fiziko-mekanik, por qe jane tepmur nga nje kore eluviale dhe shkambi te shperbere me nje trashesi prej rreth 2 m. Keshtu kllapat e tubacionit duhet te behet ne thellesine perkatese prej 2 metrash.

4.6 Ndertesa e centralit

Ndertesa shtese e centralit prej $145m^2$, (total $251m^2$) vendoset ne pjesen e poshtme te fshatit Xhyre. Kuota e ndertesës është ne lartesi 345-348m mbi nivelin e detit, është zgjedhur e tille qe te mos permbytet nga plotat maksimale. Taraca ka kushte te mira gjeologjike dhe është afer rrugeve. Ne ndertesën e centralit jane parashikuar te vendosen dy agregate me fuqi 320 dhe 250kw secili. Eshte parashikuar te vendoset edhe nje vinc ure. Gjithashtu jane parashikuar edhe

ambiente te tjera sherbimi pervec salles se makinerise. Nga ndertesa e centralit deri ne shtratin e lumit zhvillohet kanali i largimit i cili kombinohet edhe me kanalin qe sjell ujin nga shkarkuesi prej basenit. Kanali i largimit parashikohet me seksion trapezoidal dhe ka gjatesi rreth 70 ml.

Ndertesa do te permbaj keto ambjente kryesore:

- a) Sallen e agregateve ne te cilen do te instalohet grupet turbine-gjenerator, panelet e mbrojtjes, te eksitimit, te kontrollit, te rregullatoreve te shpejtesise, te nevojave vetjake elektrike dhe mekanike, te kompresorit te ajrit dhe impiantet hidraulike me presion te rregullatorit te ajrit dhe te vajit, vinci 5/10ton, etj.
- b) Sallen e elektrike ne te cilen do te instalohen panelet e matjeve, te mbrojtjes te linjes 10kV, transformatori i fuqise dhe transformatori vetjak, te celave 10kV (celsat, thikat, shkarkuesa), etj.
- c) Ambjentin e sherbimit dhe te administrates ne te cilen do te jene instaluar paisjet e kontrollit te HEC, zyra administrative dhe dhoma e sherbimeve dhe riparimeve teknike.

Nga ana tjetere, jane parashikuar punime civile qe lidhen me montimin e paisjeve te reja, zhvendosjen ose pershtatjen e bazamenteve prej betoni, etj.

4.7 Linja Elektrike e lidhjes se HEC-it me Rrjetin

Lidhja me sistemin energjetik behet me linjen 110 kv deri ne linjen ekzistuese .

Zgjedhja e skemes ne bllok eshte bere per te rritur efektivitetin dhe sigurine e furnizimit me energji elektrike. Tensioni ne hyrje te transformatoreve do te jete ai qe do te prodhojne gjeneroret e agregateve , ndersa tensioni ne dalje do te jete 10 kv, qe eshte edhe tensioni rrjetit ku do te lidhet centrali.

4.8. Turbinat(320 dhe 250), Gjeneroret dhe Transformoret Elektrik

Ne sallen e makinerive do te vendosen gjeneratore me fuqi(N) 520 kW ; U=0,4 KV; n=1000rrot/min; H₂=50, BRUSHLESS; rregullatori XT 300. Në H/C për të 2 hidroagregatet për tu lidhur me sistemin do të ketë panele elektrike të lidhjes me sistemin 110kV dhe 2 transformatore ngrites 6/110kv me fuqi rreth Sn=7660 kVA sejcili dhe me kerkesa qe të plotësojnë kushtet e lidhjes në paralel të tyre ku do të bëhet dalja në tensionin 110kV.

TË DHËNAT PËR MJEDISIN EKZISTUES TË ZONËS KU DO NDERTOHEHET HEC-IT XHYRA DHE NË AFËRSI TË TIJ

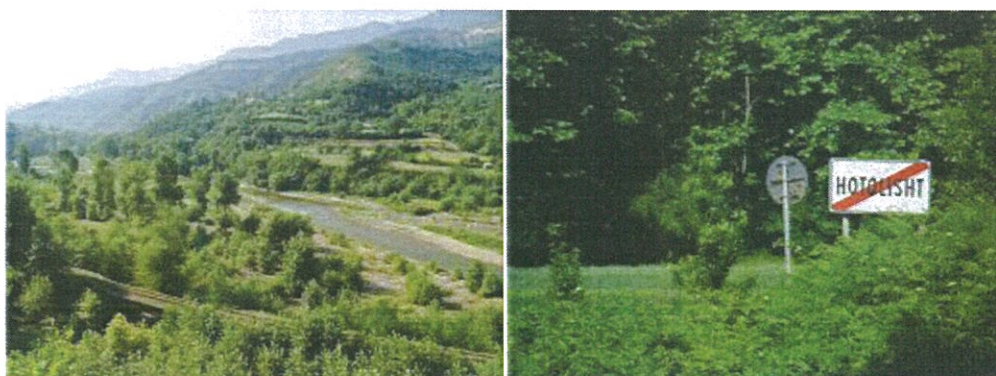
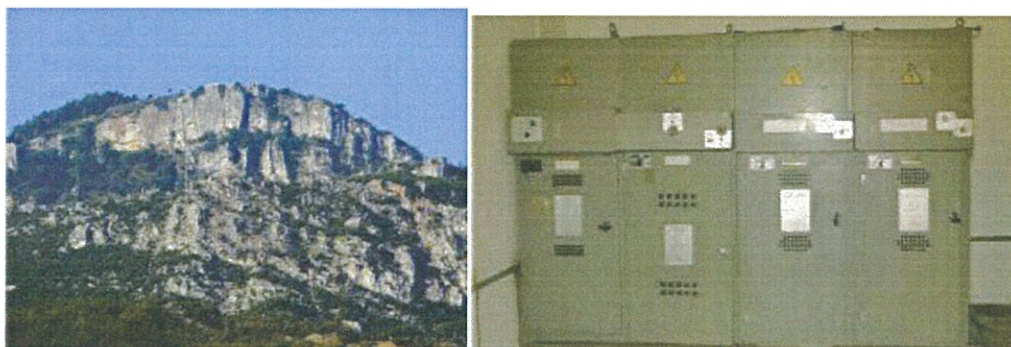
Ja cila është Komuna Hotolisht sot

Komuna Hotolisht e rrethit të Librazhdit bën pjesë më Qarkun e Elbasanit, përbëhet nga tetë(8) fshatra: Hotolisht, Xhyrë, Dardhë, Vehçan, Vulçan, Çerçan, Kokrevë dhe Buzgarë.

Ka një popullsi prej 7000 banorë me tendencë rritjeje gjatë viteve të fundit. Kufizohet me Komunat Polis, Qukës dhe Stravaj dhe Maqedoninë. Ndërtimi i një ure tip beli, me konstrukt metalik që lidh Hotolishtin me fshatin Çerçan.

Ka një sipërfaqe prej 152 kilometra katrorë, nga e cila 3688 hektarë janë pyje, 524 hektarë janë kullota dhe 1465 hektarë janë toka bujqësore. Komuna e Hotolishtit është nga komunat më të mëdha të rrethit të Librazhdit për nga numri i banorëve dhe është një zonë kreativë turistike, ku zona e Shebenikut është shpallur Park Kombëtarë, megjithëse rruga kombëtare kalon mes për mes Hotolishtit, ku është një nga rrugët që lidh Lindjen me Perëndimin ishte lënë pas dore, një rrugë, siç e thamë në fillim, është pothuajse vazhdim i rrugës “Egnatia”. Hotolishti shtrihet përgjatë luginës së Shkumbinit, ose më mirë në të dyja anët e tij, shtrihet në tokat ku më parë kanë jetuar kandavët, të cilët kanë pasur një kulturë të lashtë dhe të vyer, duke ndërtuar edhe një ndër rrugët më strategjike të Ballkanit, rrugën “Kandavia”, rrugë mbi të cilën më pas romakët ndërtuan “Via Egnatia” (vija pengata - e gjata), ose rruga “Egnatia”, që lidhte Lindjen me Perëndimin, rrugë në të cilën kaluan fiset (gotët, visigotët) më barbare dhe u ndeshën perandoritë më të mëdha (Romake, Osmane) të të gjitha kohërave. Siperfaqja aktuale është 400000ha. ZM me vlera të larta biodiversiteti, pyje të virgjër të domnuara nga ahu, por takohen dhe drure të tjere. Bime endemike e subendemike. Zona përfaqson një kominim të pyjeve të dushkajave dhe të ahishteve. Dushkajat dominohen nga Qarri(*Quercus serris*) që perzihet me Bungen(*Quercus petraea*) dhe në vendet e demtuara me mellezen(*ostrya carpinifolia*), dellinja e kuqe(*Juniperus oxcedrus*)etj. Në vendet ku janë prerë druret e qarrit përhapen masivisht individë të badhres(*Asphodelus albus*) si dhe shfaqen masive të dellinjes së kuqe dhe të qumeshtores(*Euphorbia myrsinites*). Pyjet e ahut (*Fagus sylvatica*) në gjendje thujse të virgjër. Në të carat e shkembijve takohen: *Ceranium macrorrhizum*, *Asplenium trichomanes*, *Soxofraga paniculata*, *Athamanthu macedonica*, *Achillea frasi*, *origanum vulgare*, *Saleria glutinosa*, *Digitalis ferruginea*, *Tanacetum macrophyllum* etj. Berthamà dhe bikoridori i rendesishëm i gjtareve të medhej duke fituar dhe vlera e rendesi rajonale/ Ballakanike.

Raporti i vleresimit te ndikimit ne mjedis te shfrytezimit te HEC-it Xhyre



1. Identifikimi i ndikimeve ne mjedis nga zbatimi i projektit

Tab.1 KLASIFIKIMI I RAPORTIT TE VLERSIMIT NE MJEDIS PER VEPRIMTARINE
PRODHUSE TE ENERGJISE ELEKTRIKE NE HEC-in Xhyre

Raporti i vleresimit te ndikimit ne mjedis te shfrytezimit te HEC-it Xhyre

NR	Pyetje qe duhen marre parasyshe per klasifikim gjate ushtrimit te veprimtarise	Po/jo	Pershkruaj shkurtimisht Do te kete nderveprime ndikimete rendesishme Po /JO	Perse
1	Do te shkaktohen ndryshime fizike ne territor(ne topografine, perdorimin e tokes ose burimet ujore etj.)	Jo	Po. Do te ndryshoj topografine sepse ne te gjitha veprat do te kete germime	Sepse pa germim nuk realizojme dot ndertimin e veprave Kane ndodhur ne kohen e ndertimit te HEC-it
2	Do te perdoren burimet natyrore si: toka , uji, materiale ose energji, vecanerisht ato burime qe nuk jane te rinovueshme ose me pakice	Jo	Po. Lenda e pare per funksjonimin e objektit eshte uji.	Do te shfrytezohet energjia qe zoteron uje nga renia ne tubacionin e presjonit per te vene ne rrotullim turbinen e cila ve ne levizje gjeneratorin qe do prodhoj energjine elektrike
3	Parashikohet perdorimi, magazinimi, transporti apo prodhimi i substancave ose materialeve te demshme per shendetin dhe mjedisin	Jo	Jo	
4	Do te prodhohen mbetje te ngurta	Po	Do te shkarkoj aluvjonet ne kaptazh dhe basen dekantimi ne perua .	Sepse keto mbeturina po kaluan ne turbine e demtojne ate , ose po nuk u shkarkuan nxierrin jashte perdorimit veprat perkatese
5	Do te kete shkarkime ne ajer te ndotesve, substancave te rrezikeshme, toksike apo helmuese	Jo	Jo	
6	Do te kete zhurma e vibrime apo clirim drite, energji ose rrezatim elektro magnetik	Po	Po.Zhurma minimale te punes se turbinave elektrike por qe jane ne mjedise pune, ndersa clirim drite, rrezatim magnetik	Zhurmat dhe vibrimet jane brenda normave pasi ne pergjithesi paisjet punojne te qeta

Raporti i vleresimit te ndikimit ne mjedis te shfrytezimit te HEC-it Xhyre

			nuk do te kete	dhe zhurma e krijuar nga ato do te jete e kufizuar brenda rrethimit te ambjenteve te punes.
7	Do te kete rrezik per ndotje te tokes dhe te ujrave nga shkarkimet e ndotesve mbi siperfaqen e tokes ose te ujrave siperfaqesore, ujrave nentokesore ujrave bregdetare ose ne det	Jo	Jo.	
8	Ka rrezik per aksidente qe mund te ndikojne ne shendetin e njerezve apo te mjedisit	Jo	Jo	
9	Do te kete ndikime sociale (demografike, ne mynyren tradicionale te jeteses, ne punesimin e njerezve etj.)	Jo	Jo	Efekt pozitiv ka punesimi i njerezve te cilet do te punojne ne kete subjekt
10	Ka faktore te tjere qe duhet te merren ne konsiderate si zhvillime te nje pas njeshme qe mund te cojne ne pasoja ne mjedis apo mundesi per mbivendosje ndikimesh te ndryshme nga veprimtari egzistues ose te planifikuara ne zone	Jo	Jo	
11	Ka zona te mbrojtura nga legjislacjoni nderkombetare/ kombetare per vlerat e tyre te biodiversitetit ,ekologjike , peis-azhike ose me vlera kulturore historike arkeologjike ne zone	po	Jo	
12	Ka zona te ndjeshme mjedisore, si ligatina, zona bregdetare, male, pyje, kullota, floren e faunen e eger, dru frutore etj ne	P o	Po. Zona ku eshte ndertuar objekti eshte kullote e dobet (e varfer) Linja elektike kalon neper pyje me lartesi te vogel , lane prere vetem vendet e	Prekja ka qene e domozdoshme sepse nuk ka rruge tjeter zbatimi i ketij projekti. Pyjet jane

Raporti i vleresimit te ndikimit ne mjedis te shfrytezimit te HEC-it Xhyre

	zone		bazamenteve te shtyllave	pyje te tipit makje dhe zhvillohen shpejt.
13	Ka zona me specie te mbrojtura , te rendesishme ose te ndjeshme, te kercenuara, te rrezikuara, ne rrezik zhdukje te faunes e flores, p.sh. per kryqezim, folenizim, pushime, di-merime, migrime etj ne zone	Jo	Jo	
14	Ka zona me ujera tokesore ,nentokesore apo detare ne zone	Jo	Jo	
15	Ka zona me tipare te spikatura panoramike ose skenike ne zone	Jo	Po. Zona ka pamje paronamike kanionale, por nje pjese e punimeve jane nentoke, cka minimizon ndjeshmerine ne panorame	E gjithë zona është tjetërsuar me kohe . me masat e marra ndikimi ne pamje është me i paket
16	Ka rruge apo infrastruktura te ngjajshme qe perdoren nga publiku per te shkuar ne vend pushime etj ose rruge transporti te mbingarkuara qe mund te ndikohen	Jo	Jo	
17	Ka perdorime egzistuese te tokes (banim, industri, tregeti, pushim, bujqesi, turizem, zona te gjelberuara, argetuese, sportive, prona te tjera private etj) ose plane te ardheshme qe mund te ndikohen	Jo	Jo	
18	Eshte zona nen rrezikun e ndotjes ose demtimeve mjedisore (ku standartet mjedisore jane tejkaluar)	jo	jo	
19	Eshte zona me probleme per sa i perket termeteve, rreshqitjeve te dheut, erozjonit permbytjeve, kushteve ekstreme klimaterike (ndryshime te temperaturave ,	Jo	Jo	

Raporti i vleresimit te ndikimit ne mjedis te shfrytezimit te HEC-it Xhyre

mjergulla, erera te forta)			
----------------------------	--	--	--

ANEKSI II PJESA E PARE

IDENTIFIKIMI I NDIKIMEVE NE MJEDIS TE VEPRIMTARISE DHE CESHTJET MJEDISORE QE DO TE TRAJTOHEN NE RAPORTIN E VNM

NR	Pyetje qe duhen marre parasyshe per klasifikim gjate ushtrimit te veprimtarise	Po/ Jo	Cilet elemente te mjedisit mund te ndikojne e si	Do te jete ndikimi domethenes ne mjedis Pse?
1.A do te perfshije ndertimi, operimi ose mbyllja e veprimtarise dhe montimi i teknologjise dhe paisjeve veprime qe shkaktojne ndryshime fizike ne topografi, perdorim toke, ndryshime ne trupat ujore etj?				
1.1	Ndryshime te perkoheshme ose te perhereshme ne perdorimin e tokes ose topografi duke perfshire rritjen e intesitetit te perdorimit te tokes	Po	Po. Terreni eshte tjetersuar me kohe	Objekti ushtron aktivitetin eshte ndertuar dhe ka dy vjet qe eshte ne shfrytezim
1.2	Pastrimi toke egzistuese, vegjetacionit dhe ndertimeve egzistuese	Po	Po. Germimi i te gjitha veprave te ndertuara per hedhjen e bazamenteve te qendrushme	Sepse po te mos ishin germuar nuk do te kishte qendrushmeri inxhinerike te objekteve
1.3	Krijimi i perdorimeve reja te tokes	jo		Jo
1.4	Investigim para fazes ndertimore, si shpime per marrje mostre, provat e tokes, dheut	Jo	Objekti eshte vene ne pune rreth dy vjet me pare	Jane marre per te bere vetit fiziko-mekanike te bazamenteve te veprave.
1.5	Punime ndertimi	Po	Po. Te gjitha keto jane kryer rreth dy vjet me pare	Jane bere ne pershtatje te projekteve te miratuar nga komisioni shtetorore i oponecave te projektit te hidrocentralit .
1.6	Punime prishje?	Jo		
1.7	Kantjere te perkoheshme per punime ndertimi ose strehim puntor	Po	Ne te ka punuar nje numer i madh puntorësh	Jane ngritur nje sere godinash banimi e mence te domozdoshme per ndertimin te cilat tani jane hequr dhe cmontuar .

Raporti i vleresimit te ndikimit ne mjedis te shfrytezimit te HEC-it Xhyre

1.8	Punime mbitokesore, struktura ose punime te tokes, germime/mbushje	po	Vepra te domazdoshme	Vepra e domozdoshme . jane kryer dy vjet me pare
1.9	Punime nentokesore miniera/ tunele	Po	Tuneli i derivacionit	I domozdoshem per te rritur energjine potenciale te ujit. Eshte kryer dy vjet me pare
1.10	Punime bonifikuese	Jo	Nuk ka te tilla	
1.11	Germime per hapje kanalesh	po	Kanal dervacioni	I domozdoshem . Jane kryer dy vjet me pare
1.12	Struktura bregdetare diga skela?	Jo	Nuk ka te tilla	
1.13	Struktura ne det	Jo	Nuk ka te tilla	
1.14	Procese te ndryshme prodhimi	Po	Veprimtaria e ngritur sherben per prodhimin e energjise elektrike	Po. Ndikimet e ushtrimit te kesaj veprimtarie do te jene minimale dhe te pa perfilleshme. Sodoqofte ne material do te parashtrohen te gjitha masat shtese qe duhet te ndermerren nga subjekti per uljen ne maksimum te ketyre ndikimeve
1.15	Mjedis per magazinim mallrash e materiale	Po	Vajrat e ndryshme e rube pune	po. Ne keto magazina parashikohen te deozitohen materiale vajrash te cilat duhet te ruhen dhe te mos demtohen ambalazhet sepse sjell pasoja ne ndotje e mjedisit.
1.16	Impiante per trajnim ose depozitim e mbetjeve te ngurta e te lengeshme	Jo		Jo
1.17	Objekte strehimi te puntoreve shfrytezimit	po	Nje dhome me tre shtreter	Te domozdoshme per ndjekjen e prodhimit non stop 24 ore
1.18	Rruge e re,hekurudhore etj	Jo		
1.19	Rruge e re, hekurudhe, ajrore, ujore ose infrastrukturea te tjera transporti perfshi dhe rruge te stacioneve te reja te alternuara porte e aeroporte	Jo	Nuk ka te tilla	
1.20	Mbyllje apo devijim i rruges egzistuese qe con ne ndryshim	Jo		

Raporti i vleresimit te ndikimit ne mjedis te shfrytezimit te HEC-it Xhyre

	televizjes se trafikut			
1.21	Linja apo tubacjone te reja transferuese transmetimit	Po	Linja elektrike per transmetimin e energjise nga HEC-i per ne nen stacionin elektrik	E domozdoshme per te realizuar transmetimin e enrgjise nga HEC-i per ne Nenstacionin elektrik. Eshte ngritur dy vjet me pare .
1.22	Rezervuare, argjinatura, kanale nentokesore etj.	Jo		
1.23	Nxjerrje ose transferim te ujit nga nentoka apo siperfaqet ujore	Jo		
1.25	Ndryshime ne trupat ujore ose ne siperfaqet e tokes qe ndikojne ne drenimin ose largimin e ujrave	Po	Ndertimi i Kaptazhit per kapjen e ujit . eshte ndertuar dy vjet mepare	I domozdoshem ne ndertim ,por rreth10% te rrjedhes ujore do te shkarkohet ne trupin e lumit per te ruajt ekosistemin.
1.26	Transportin e personelit dhe materjal te ndertimit,shfrytezimin e mbeturinave	po	Transport personeli nga qendra e banuar per ne godinen e HEC-it	I domozdoshem
1.27	Punimet afatgjate, cmontimi, nxjerrja e mbeturinave ose punime restauruse	Po	Mbeturinat e aluvjoneve dhe llumrave	Te domozdoshem
1.28	Veprimtari gjate ndryshimit te destinacionit qe mund te kete ndikim ne mjedis	Jo		
1.29	Hyrjet e njerezve ne nje zone perkohesisht apo ne mynyre te vazhdueshme	Jo		
1.30	Futje per kultivim e specjeve jo vendase	Jo		
1.31	Humbje te specjeve vendase ose diversitetet gjenetik?	Jo		
1.32	Ndonje veprim tjeter	Jo		
2. A do perdoren gjate fazes se shfrytezimit te projektit burime natyrore te tilla si :toka, uji, materiale				

Raporti i vleresimit te ndikimit ne mjedis te shfrytezimit te HEC-it Xhyre

ose energji, ndonje nga burimet qe jane te parinovushme ose te kufizuara?				
2.1	Toka vecanerisht e varfer apo bujqesore	Po	Brenda projektit ku jane ndertuar veprat	Te domozdoshme dhe e vazhdushme
2.2	Uji	Po	Uji i cili merret nga nga lumi ngrihet me veterrjedhje ne kuoten me te leverdishme	Nuk parashikohet ndonje ndotje kimike e ujrave, megjithate jane marra masa paraprake per derdhjen e vajrave gjate shfrytezimit te HEC-it
2.3	Minerale	Jo		
Pyetje qe duhet te mbahen parasyshe gjate perzgjedhjes				
2.4	Grumbullim lendesh ndertimi (zhavore)etj mbetjesh metalike te karakterit ferore.	Po	Gjate kapjes se ujit do te kemi deluvjone dhe llumra	Do te shperndahen ne shtrate te lumit me rrjedhe te ujit nepermjet portave automatike ne vepra
2.5	Pyjet dhe lendet drusore	Po	Pyjet ku do te ndertohen bazamentet e objekteve te vepres.	Te domozdoshme . jane kryer para dy vjetesh
2.6	Energji elektrike apo lende djegese	Po	Nuk do te kete ndikim mjedis. Energjia elektrike sherben per venien ne pune te makinerive dhe paisjeve dhe sigurohet nga enti kombetare i shperndarjes se energjise elektrike.	Jo Lende djegese mund te konsiderohen karburanti i shpenzuar per levizjen e automjeteve te transportit per nevoja te shfrytezimit te vepres
2.7	Ndonje burim tjeter	Jo		
3. A do te perfshije projekti perdorimin, ruajtien, transportin, perpunimin dhe prodhimin e substancave ose materialeve qe mund te jene te demshme per shendetin e njeriut ose mjedisin dhe qe rrisin shqetesimin mbi rreziqet aktuale dhe te mundeshme ne shendetin e njerezve				

Raporti i vleresimit te ndikimit ne mjedis te shfrytezimit te HEC-it Xhyre

3.1	A parashikon projekti perdorimin e substancave ose materialeve te rrezikeshme ose toksike per ambjent(floren,faunen, furnizimin me uje)	Jo		
3.2	Do te rezultoje projekti ne ndryshim me shfaqe semundjesh ose efekte ne vektoret e semundjeve	Jo		Punonjesir do ti nenshtrohen analizave te ndryshme
3.3	Do te ndikojte projekti ne mireqenien e njerezve	Po	Impakt pozitiv	Jane hapur vende pune
3.4	A ka grupe njerezish qe mund te ndikohen nga projekti p.sh te semure apo te moshuar	Jo		
3.5	Shkaqe te tjera	Jo		
4. A do te prodhohen mbeturina te ngurta gjate, shfrytezimit osa nxjerrjes jashte funksjonit				
4.1	Mbeturina dherash, zhavore ose minerale	po	Aluvjone, zhavore, dhe llumra	Do te shperndahen ne shtrat te lumit
4.2	Mbetje urbane (shtepiake dhe ose nga tregetia)	Po	Mbetjet qe krijohen nga personeli punonjes si dhe ato qe krijohen nga ushtrimi i teknologjise se prodhimit(ene plastike, ambalazhe etj)	Jo Nuk do te kene asnje lloje ndikimi ne mjedis . Mbetjet do te shkojne ne vedin e caktuar ose do shkojne per riciklim.
4.3	Mbetje rrezik-toksike apo ro-aktive	Jo		
4.4	Mbetje te tjera proceseve industriale	jo	ambalazhe	Jo. Keto mbetje do te grumbullohen,sistemohen dhe dergohen per riciklim

Raporti i vleresimit te ndikimit ne mjedis te shfrytezimit te HEC-it Xhyre

4.5	Produkte shtese	jo		
4.6	Ujra te zeza ose llumra te tjere nga trajtimet e shkarkimeve te lengeta	Po	Ne sasi minimale do te kete llumra neutrale qe do te dalin gjate ushtrimit te teknologjise se prodhimit.	Jo sasite e ketyre mbetjeve do te jene teper minimale dhe karakteri i tyre eshte kryesisht neutral
4.7	Mbetje nga ndertimet apo shembjet	Jo		
4.8	Mbeturina makinash ose paisjesh	Jo		
Pyetje qe duhet te mbahen parasyshe gjate perzgjedhjes				
4.9	Toka te ndotura apo materiale te tjera	jo		
4.10	Mbetje bujqesore	jo		
4.11	Mbetje te tjerate ngurta	Po		
5. A dote shkaktohen ndotje ne ajer ose cdo substance tjeter e rrezikshme toksike apo te demeshme per shendetin nga projekti				
5.1	Shkarkim nga djegia e karburanteve nga burime stacionare te levizeshme	Po	Te gjitha mjetet e transportit dhe ato teknologjike qe punojne me karburante shkarkimin e gazeve te djegies ne ambientet e lira.	Po Kane ndikime minimale ne mjedis. Shkarkimi i tyre do te behet brenda normave te vendosura per kete qellim.
5.2	Shkarkime nga proceset prodhuese.	Jo		
5.3	Shkarkime nga perpunimi i materialeve perfshi depozitimin apo transportin	Jo		
5.4	Shkarkime nga aktiviteti perfshi impiantet dhe paisjet	Jo		
5.5	Mbetje apo erera sulmuese nga perpunimi i materialeve te	Jo		

Raporti i vleresimit te ndikimit ne mjedis te shfrytezimit te HEC-it Xhyre

	ndertimit, ujrat e zeza e mbetjet			
5.6	Shkarkime nga inceneroret e plehrave	Jo		
5.7	Shkarkime nga djegia e mbetjeve	Jo		
5.8	Shkarkime nga burime te tjera	Jo		
6. A do te shkaktoje projekti zhurma dhe vibracjone ose emetime te drites,energji se termike ose rrezatimit elektromanjetik?				
6.1	Nga puna e paisjeve si: motora, sisteme levizese, automjete, turbina,gjeneratore etj	Po	Jo	Leshimi i zhurmave dhe vibrimeve do te jene brenda normave si ne teritorin ku ushtrohet veprimtaria ashtu dhe jasht tije.
6.2	Nga procese industriale apo te ngjashme	Jo		
6.3	Nga ndertime apo prishje	jo		
6.4	Nga plasjet apo futje pilotash	Jo		
6.5	Nga trafiku gjate shfrytezimit	Po	Trafik ka si ne drejtim te furnizimeve me lende te para , ndihmese etj	Jo Vlerat e zhurmave do te jene brenda normave te lejuara
6.6	Nga proceset e ndricimit ose ftohjes	Jo		
6.7	Nga burimet e rrezatimeve elektromagnetike(efektet mbi paisjet dhe njerezit)	Jo		JO
6.8	Nga cdo burim tjeter	Jo		
7. A do te coje projekti ne rreziqe te ndotjes se tokes ose ujit nga shkarkimet e ndotesave ne toke ose ne kanalizimet e ujrave te bardha dhe te zeza, ujrat siperfaqesore, nentokesore, bregdetare ose ne det?				
7.1	Nga perpunimi, depozitimi, perdorimi Ose shkarkimi materialeve te rrezikeshme e	Jo		

Raporti i vleresimit te ndikimit ne mjedis te shfrytezimit te HEC-it Xhyre

	toksike?			
7.2	Nga shkarkimi i ujrave te zeza ose rrjedhjeve te tjera (trajtuar e patrajtuar)ne uje ose toke?	Jo		
7.3	Depozitimi i ndotesve te shkarkuar ne ajer, uje ose toke	Jo		
7.4	Nga cdo burim tjetere?	Jo		
7.5	A ka rrezik te ndonje akumulimi afat gjate te ndotsave ne mjedis nga keto burime?	Jo		
8. Egziston rreziku i aksidenteve gjate ndertimit apo shfrytezimit te projektit qe mund te ndikojne ne shendetin e njerezve apo mjedis?				
8.1	Nga shperthime, zjarre, nxjerrje etj.Nga depozitimi, perdorimi e prodhimi i substancave te rrezikshme e toksike?	Jo		Jo
8.2	Nga ngjarje qe kapercenje kufijt e mbrojtjes normale te mjedisit, p.sh. demtimi i sistemit te kontrollit te ndotjes?	Jo		
8.3	Nga ndonje shkak tjetere	Jo		
8.4	Mund te ndikohet projekti nga fatkeqesi natyrore qe shkaktojne detyrime per mjedisin (permbytje, termete, shkarje dheu, etj)	Jo		Jane marre masa qe bazamentet jane llogaritur per termet me itesitet 8 balle.
9. A rezulton projekti me ndryshime sociale,si p.sh. demografi,mynyre tradicionale jetese,punsim				
9.1	Ndryshim ne madhesine e popullsisë, moshen, struktur, grupe sociale etj.	Jo		
9.2	Nga strehimi i njerezve apo prishje e shtepive, mjediseve te komunitetit si shkolla spitale mjedise sociale etj.	Jo		
9.3	Nepermjet migrimit te banoreve te rinj ose krijimit te komunave te	Jo		

Raporti i vleresimit te ndikimit ne mjedis te shfrytezimit te HEC-it Xhyre

	reja			
9.4	Nga realizimi i kerkesave ne rritje per mjedisin e sherbimeve sociale si strehim, arsim shendet ?	Jo		
9.5	Nga krijimi i vendeve te punes gjate ndertimit ose shfrytezimit apo humbjes se vendeve te punes me pasoja ne papunesi e ekonomi?	Po	Impakt pozitiv	Impakt pozitiv, jane hapur vendeve te punes
9.6	Ndonje shkak tjeter	Jo		
10. A do te coje projekti ne nje presjon per zhvillim te metejshe qe mund te kete ndikim te rendesishem ne mjedis p.sh. me shume banesa,rruge te reja, industri apo veprimtari te tjera mbeshtetese?				
10.1	A do te coje projekti ne presjone per zhvillime te metejshe qe do te kene ndikim te caktuar ne mjedis si: me shume strehime, rruge te reja,industri apo sherbime publike mbeshtetese te reja?	Jo		
10.2	A do te cenoje projekti ne zhvillimin e mjediseve mbeshtetese, ne zhvillime ndihmese ose zhvillime te nxitura nga projekti qe mund te kete ndikim ne mjedis si: 1.Infrastruktura mbeshtetese (rruge,furnizim me energji elektrike, trajtim te mbetjeve ose ujrave te perdorura etj.) 2.Zhvillim i strehimit 3.Industri nxjerrase (ekstraktuese) 4.Industri furnizuese 5.te tjera	Jo Jo Jo Jo Jo		
10.3	A do te coje projekti ne nje riperdorim te tije pas shfrytezimit te tije qe do te kete	Jo		

Raporti i vleresimit te ndikimit ne mjedis te shfrytezimit te HEC-it Xhyre

	nje ndikim ne mjedis			
10.4	A do te coje projekti ne krijimin e nje precedenti per zhvillime te mevoneshme	Jo		
10.5	A do te kete projekti pasoja kumulative per shkak te afersise me projekte te tjera egzistuese ose te planifikuara e me pasoja te ngjajshme?	Jo		

ANEKSI II PJESA DYTE

Ka te beje me karakteristikat e mjedisite ku zhvillohet projekti.

Pyetje	Spjegime
A ka tipare te mjedisit lokal apo per rreth vend ndodhjes te projektit te cilat mund te ndikohen nga projekti?	
1. Zona te cilat jane te mbrojtura nga legjislacioni nderkombetare, kombetare dhe vendore per vlerat e tyre ekologjike, peisazhike kulturore dhe vlera te tjera te cilat mund te ndikohen nga projekti	Jo
a) zona te tjera te cilat jane te rendesishme ose te ndjeshme per aresye te ekologjise se tyre psh: ligatina	JO
b) rrjedha ujore ose trupa te tjere ujore	Po Prane objektit kalon lumi i Shkumbin
c) zona bregdetare	Jo
d) male	Jo
e) pyje ose woodland	Jo
2. Zona te perdorura nga specie te pa mbrojtura te rendesishme ose te ndjeshme te flores dhe faunes p.sh. per kryqezim, folenizim, ushqim, pushim, dimerim, migrim qe mund te ndikohen nga projekti	Jo
3. Ujrat e brendeshem tokesore, bregdetare dhe nentokesore	Po
4. Zona me vlera te larta peisazhike apo	Jo.

Raporti i vleresimit te ndikimit ne mjedis te shfrytezimit te HEC-it Xhyre

skenike	
5. Rruge ose mjedise te tjera te perdorura nga publiku per pushime apo aktivitete te tjera	Nuk ka
6. Rruge transporti qe jane te mbingarkuara (mund te kete probleme trafiku) ose shkaktojne probleme mjedisore.	Jo
7. Zona me rendesi historike apo kulturore	Nuk ka
Eshte vedosur projekti ne nje zone qe eshte shume e dukeshme nga shume njerez?	
1. Eshte vendosur projekti ne nje zone qe eshte shume e dukeshme nga shume njerez	Jo Objekti ndodhet brenda territorit te planifikuar per ndertimin e HEC-it
Eshte vendosur projekti ne nje zone te pa zhvilluar me pare ku do te kemi humbje te tokes ,gjelberimit?	
1. Eshte vendosur projekti ne nje zone te pa zhvilluar me pare ku do te kemi humbje te tokes, gjelberimit?	Po. Ne zonen e shkembit te Xhyres nuk ka pase objekte te tjera
Ka perdorim egzistues te tokes ne/ose rreth vendit te zbatimit te projektit te cilat mund te ndikohen nga projekti?	
a. shtepi, oborre apo prona te tjera private	Jo
b. industri	Jo
c. tregeti	Jo
d. rekreacjone	Jo
e. hapësira publike	Jo
f. Mjedise te komunitetit	Po
g. Bujqesi	Jo
h. Pyje	po
i. turizem	Jo nuk ka
j. karrjera ose miniera	Jo nuk ka
Ka plane per perdorime te ardheshme te tokes ne ose rreth vendit te zbatimit te projektit, te cilat mund te ndikohen prej tije?	

Raporti i vleresimit te ndikimit ne mjedis te shfrytezimit te HEC-it Xhyre

Ka plane per perdorime te ardheshme te tokes ne ose rreth vendit te zbatimit te projektit, te cilat mund te ndikohen prej tije?	Jo nuk ka
Ka ndonje zone ne/ose rreth zones se zbatimit te projektit te zena nga perdorime te ndjeshme te tokes te cilat mund te ndikojne prej tije?	
1. Spitale	Nuk ka
2. Shkolla	Nuk ka
3. Vende kulti	Nuk ka
4. mjedise te komunitetit	Jo
Ka ndonje zone per reth projektit e cila permban burime te rendesishme ,me nje cilesi te larte ose te pakta te cilat mund te ndikohen nga projekti	
1. Burime ujrash nentokesore	Jo.
2. Ujera siperfaqesore	Po.
3. Pyje	Pak
4. Bujqesi	Nuk ka
5. peshkim	Nuk ka
6. Turizem	Nuk ka
7. Minerale	Nuk ka
Ka ndonje zone ne dhe per rreth zones se zbatimit te projektit qe eshte aktualisht subjekt i ndotjes ose demtimeve mjedisore p.sh. ku standartet egzistuese mjedisore ligjore jane tejkaluar te cilat mund te ndikohen nga projekti?	
1.Ka ndonje zone ne dhe per rreth zones se zbatimit te projektit qe eshte aktualisht subjekt i ndotjes ose demtimeve mjedisore p.sh. ku standartet egzistuese mjedisore ligjore jane tejkaluar te cilat mund te ndikohen nga projekti?	Nuk ka
Eshte zona e zbatimit te projektit e ndjeshme ndaj termeteve, rreshqitjeve te tokes , erozjonit, permbytjeve apo kushteve klimaterike te pa favoreshme apo ekstreme?	
1. Eshte zona e zbatimit te projektit e ndjeshme ndaj termeteve , rreshqitjeve te tokes ,erozjonit,permbytjeve apo kushteve	Jo

Raporti i vleresimit te ndikimit ne mjedis te shfrytezimit te HEC-it Xhyre

klimaterike te pa favoreshme apo ekstreme?	
A ka te ngjare qe projekti te ndikoi ne ndryshime te kushteve fizike te ndonje nga perberesit e mjedisit?	
1. Mjedisi atmosferik, perfshi mikroklimen, kushtet klimaterike lokale ose te nje shkalle me te madhe	Jo
2. uji p.sh. sasia, rrjedhat apo nivelet e lumenjve liqenet, ujrata nentokesore, grykederdhjet, ujrata bregdetare apo detare	Jo
3. Statusi ushqyes dhe eutrofikimi i ujrave	Jo
4. Acidifikimi i tokrave apo ujrave	Jo
5. Toka	Jo
6. Zhurma	Jo
7. temperatura , rrezatimet ndricuese apo elektro magnetike perfshi nderhyrjet elektrike	Jo
8. Produktiviteti i sistemeve natyrale ose bujqesore	Jo
A ka te ngjare projekti te ndikojte ne disponibilitetin apo pamjaftueshmerine e burimeve te mundeshme ne nivel lokal apo global?	
1. Karburante	Jo
2. Ujra	Jo
3. minerale dhe agregate	Jo
4. Burime te tjera te rinovueshme	Jo
5. lende drusore	Jo
6. kapacitetin e infrastruktures ne vend: ujrata e zeza, prodhimi i energjise dhe transmetimi i sajete, telekomunikacion, rruget per depozitimin e mbeturinave, hekurudhat	Po Ne prodhimin e energjise ne qoftese nuk funksjonon HEC-i
A ka te ngjare qe projekti te ndikojte ne shendetin ose mireqenien e komunitetit ne zone?	
- cilesine e ajrit, ujit, ushqimet dhe cdo produkt te konsumuar nga njeriu	Jo

Raporti i vleresimit te ndikimit ne mjedis te shfrytezimit te HEC-it Xhyre

- Semundshmeria ose vdekshmeria e individeve, komuniteteve apo popullsive nga ekspozimi ndaj ndotijes	Jo
-Shfaqes apo perhapjes e bartesve te semundjeve, perfshi insektet	Jo
-Ndjeshmeria e individeve te vecante , komuniteteve ose popullatave ndaj semundjeve	Jo
- perceptimi individual i sigurise personale	Jo
- Kohezioni dhe identiteti i komunitetit	Jo
- Identiteti kulturore dhe shoqatat	Jo
- te drejtat e minoriteteve	Jo
- kushtet e strehimit	Jo
- Punesim	Po Efekt pozitiv
- kushtet ekonomike	Po Efekt pozitiv
- Institucjone sociale	Jo

6.1. Pershkrimi i cilesise se mjedisit dhe ndikimet egzistuese. Trajtimi i ndotjes

Mjedisit qe do te mbrohet	Nevojat per masat zbutese	Masat qe do te merren
TOKA		
Gjenerim dherash dhe mase inertesh.	Nevojiten te merren masa.	Nevojiten sistemimi i tyre.
Ngjeshja e tokes si pasoje e vendosjes se makinerive.	Ska mase.	Te punohet ne menyre operative.
Vibracion nga makinerit.	Nuk ka nevojte.	Nuk ka masa zbutese.
Ndotja e tokes nga avarit e ne rrjedhjen e vajrave .	Te kontrollohet gjendja teknike e makinerive.	Te kihet kujdes vazhdimisht.
Ndikimi ne pejsazh.	Objektet siperfaqesore	Pyllezimi per rreth tyre .
Ndikim ne gjenerim mbetjesh ambalazh.	Nevojiten masa zbutese.	Vendosja e koshave te per grumbullimin e mbetjeve.

Raporti i vleresimit te ndikimit ne mjedis te shfrytezimit te HEC-it Xhyre

UJRAT		
Shkarkim i llumrave ne kohen e shkarkimit nga baseni i dekantimit	Nevojiten masa zbutese.	Te mos shkarkojne ujrata e ndotura nga baseni i dekantimit pa dekantuar me pare ne grope per ne shtratin e lumit .
Shkarkimi i aluvjoneve nga galeria e kaptazhit per ne shtrat te lumit	Ska mase zbutese	Sa me rralle vetem kur e kerkon nevoja e shkarkimit
AJRI		
Zhurmat nga makinerit qe perdoren per prodhimin e energjise elektrike .	Masat duhet perqendrohen ne gjendjen teknike te makinerive.	Do te behet kontrolli teknik vazhdimisht ne cdo kohe..
Shkarkimi i gazrave nga makinerit qe punojne me lende djegese fosile.	Masat duhet perqendrohen ne zgjedhjen e lendes djegese qe çliron me pak gazra.	Nuk ka mase per veç lendes djegese , me permbajtje te ulet te Sqfurit.
BIODIVERSITET		
Shqetesim i faunes ne zone	Nuk do te punohet heret ne mengjes dhe vone mbremje ose naten ne mdertim	Nuk do te punohet vone ne mbremje dhe heret ne mengjese kur fauna eshte aktive.

6.2. Ndikimet e mundshme ne mjedis dhe masat e propozuara per parandalimin dhe zbutjen e tyre nga ndertimi i Hec-it.

6.2.3. Vegjetacioni, flora dhe fauna

Hydrocentrali Xhyra eshte me derivacion, pra veprat e tij kane shtrirje gjatesore qe arrin rreth 1 km ndersa shtrirja terthore e tij eshte rreth 10 m. Perjashtim ne shtrirjen terthore bejne dy zona (baseni me presion dhe ndertesa e centralit) ku shtrirja terthore arrin deri rreth 30 m. Kjo shtrirje ndertimi nuk ka ndikim ne vegjetacionin e zones, flores dhe faunes, pra do te ruhet gjendja natyrale. Rehabilitimi i hydrocentralit nuk prish ne asnje aspekt ekuilibrin natyral te vegjetacionit, flores dhe faunes.

6.2.4 Ekosistemi

Objektivi i karakteristikave te menyres se funksionimit dhe te cilesise te nje sistemi ambiental eshte qe te stabilizojte efektet e njohura percaktuese te vepres mbi ekosistemin dhe mbi

formacionet prezente ne brendesi te ekosistemit. Analizat qe duhet te behen per ekosistemin paraqiten me poshte :

- menyra e rilevimit direkt mbi graden e pjekurise se ekosistemit dhe mbi gjendjen e cilesine e tij;
- shkalla e diversitetit biologjik midis situates aktuale dhe menyres se saj potenciale prezente ne habitatin ne shqyrtim, referuar me speciet me te njohura (fauna vertebrale, vegjetacioni ujqor dhe makroinvertebrore ujqore).

6.2.5. Shendetit Publik

Ky tregues verifikon perputhjen e pasojave direkte dhe indirekte te vepres gjate shfrytezimit me standartet dhe kriteret per mbrojtjen nga rreziqet duke pare shendetin human per periudhen e tanishme, te mevonshme dhe afatgjate. Analizat paraqiten nepermjet:

- a. Percaktimi i karakteristikave nga pikpamja e shendetit human te ambientit dhe te komunitetit ne gjendjen e sotme para aktualizimit te projektit,
- b. Identifikimi dhe klasifikimi i rreziqeve me tregues per shendetin publik nga mikroorganizmat patogjene, nga substancat kimike dhe perberesit e natyres biologjike, te cilesise se energjise, te zhurmave, vibracioneve, radiacioneve jonizues dhe jo jonizues qe kane te bejne me vepren.
- c. Identifikimi i rreziqeve eko-toksikologjike (ashtu dhe kronike me karakter te ndryshueshem dhe te pandryshueshem) duke ju referuar normave nacionale, komunitare dhe nderkombetare dhe percaktimi i faktoreve relative te nderhyrjes.
- d. Pershkrimi i fatit te ndotjeve te konsiderueshme percaktuar permes studimit te sistemit ambiental ne shqyrtim, te proceseve te mbledhjes, shpendarjes, transformimit dhe degradimit te mbetjeve ushqimore.
- e. Konsideratat eventuale te grupeve te individeve ne menyre te vecante, kombinuar me paraqitjen eventuale ne shume faktore te rrezikut.

Projekti ndertohet jashte zonave te banuara, ai prek zonen ekonomike kryesisht agrokulture pa rreziqe ne drejtim te shendetit human.

6.2.6. Zhurmat dhe vibrimet

Karakteristikat e cilesise se ambientit me lidhje me zhurmat duhet te kosistohet qe te percaktohen modifikimet e lindura nga vepra , te verifikohet perputhja me standartet ekzistuese, me ekuilibrin

natyral dhe shendetin publik dhe me zhvillimet e aktivitetit antropik ne zonen e ndertimit, nepermjet :

- a. percaktimit te hartes se zhurmave sipas normave percaktuar ne normat nderkombetare ISO 1996/1 dhe 1996/2 dhe shkalla e modifikimit gjate realizimit te vepres.
- b. Percaktimi i burimeve te vibrimeve.

Valet e zhurmes perhapen ne menyre sferike perreth burimit zanor me shpejtesi konstante 333-334 m/s. Zhurmat dallohen nga intensiteti dhe frekuenca. Veshi nuk percepton te gjitha zhurmat, percepton zhurme shume te dobet sepse kane nje intensitet te caktuar te qarte qe thuhet intensiteti i pragut. Ne menyre analoge edhe zhurmat ne menyre ekstreme te forte dhe me zgjatje te shpejte nuk mund te perceptohen nga veshi ne qofte se nuk shkaktojne dhimbje; pika e intensitetit te zhurmes qe shkakton dhimbje quhet pragu i dhimbjes. Per percaktimin e shkalles se intensitetit te zhurmes themi se nje zhurme ka intensitet zero kur sapo perceptohet ne qetesi ne nje dhome dhe kur zhurma eshte e forte vlere e intensitetit eshte 100.

Ne Shqiperi ekzistojne norma qe fiksojne limitet maksimale te ndotjes akustike ne ambientet e banuara dhe ne ambiente te hapura.

Zona e ndertimit te Hidrocentralit Xhyra eshte zone e vecuar, jashte dhe larg nga qendrat e banuara (Fshati Xhyre). Niveli i zhurmave qe do te arrihet ne kete zone gjate periudhes se ndertimit eshte mjaft e vogel dhe brenda normave te lejuara. Gjate periudhes se shfrytezimit, zhurmat qe do te zhvillohen nga ndertesa e centralit jane te ulta dhe brenda normave te punes.

6.2.7. Peisazhi

Objektivi per percaktimin e karakteristikave te cilesise se peisazhit me referimet si ne aspektin historik dhe kulturor te zones ashtu dhe ne aspektin viziv eshte te percaktoje veprimet shqetesuese nga projekti dhe te modifikojte nepermjet nderhyrjeve raportet per cilesine e ambientit.

Zona e ndertimit te Hidrocentralit eshte zone malore. Elementet e nderhyrjes ne peisazh do te jete ndertimi i veprave te hidrocentralit; si baseni me presion, tubacioni i turbinave dhe vete ndertesa e centralit te cilat harmonizohen me zonen. Te gjitha keto nderhyrje jane te pallogaritshme ne prekjen e vegjetacionit ekzitues.

6.3. Impakti ne mjedis gjate ndertimit te HEC-it

Ndikimi ne mjedis gjate pergatitjes se sheshit te godines se centralit

Sheshi i ndertimit te centralit elektrik nga ana e projektuesve eshte zgjedhur ne nje vend pa drure ne menyre te tille qe te shmanget ne maksimum zenia e tokes. Gjate hapjes se sheshit dhe permiresimit te kesaj distance shume te shkurter te rruges do te kemi emetim pluhuri ne sasira shume te vogla ne atmosfere si rezultat i punimeve te ndryshme qe duhet te behen ne sheshin e ndertimit.

Ndikimi ne mjedis si rezultat i largimit te materialeve qe do te largohen nga sheshi ku do te ndertohet centrali

Bazuar ne kuotat jo shume te ndryshueshme te vendit ku do te ndertohet godina e centralit tregohet se kemi te bejme me shume pak materiale qe do te largohen nga sheshi. Duhet theksuar se kemi per te larguar nje sasi dheu te vogel meqenese kemi te bejme me nje siperfaqe te vogel dhe do te perdoret per ndertimin e ketij centrali. Kjo sasi dheu e vogel do te perdoret per krijimin e zones se gjerlbert rreth nderteses se centralit.

Ndikimi ne mjedis si rezultat i sjelljes ne shesh te materialeve

Meqenese kemi te bejme me nje impiant me volume te vogla materialesh ndertimi ato do te sillen ne shesh nepermjet makinave te tonazhit te vogel. Te gjitha keto makina do te rrisin trafikun ne kete zone dhe njekoheesisht edhe nivelin e zhurmave. Ajo qe duhet theksuar eshte se niveli i levizjes ne keto zona eshte shume i ulet, sipas disa sondazheve ne kete zone kalon nje makine ne 40 minuta. Per pasoje levizja e makinave te ndryshme nuk do te sjelli ndonje ndryshim dhe nuk do te kete probleme te zhurmave, duke pasur parasysh gjithashtu se kemi te bejme me makina me tonazh te vogel.

Ndikimi ne punesim si rezultat i ndertimit te HEC-it

Per te realizuar projektin gjate fazes se ndertimit, sipas rastit, do te kerkohen 20 punetore dhe specialiste dhe nga keta 10-15% do te jene specialiste inxhinieri, teknike dhe drejtues punimesh. Kjo ka nje ndikim pozitiv persa lidhet me reduktimin e nivelit te papunesise, qe aktualisht ne kete zone eshte shume i larte ne nivelin 40-50%. Punesimi i puntoreve per nje periudhe 24 mujore, sidomos per hapjen e kanalit te derivacionit, tunelit, vendosjes se sifonit, tubave te presionit, dekantuesit dhe vepres se basenit te presionit do te beje te mundur punesimin e tyre dhe rritjen e mireqenies se familjeve te tyre.

Raporti i vleresimit te ndikimit ne mjedis te shfrytezimit te HEC-it Xhyre

Ndikimi ne mjedis i materialeve te rrezikshme qe do te perdoren gjate periudhes se ndertimit te HEC-it

Materialet e perdorura gjate fazes se ndertimit mund te rezultojne te rrezikshme pas perdorimit te tyre dhe si te tilla mund te permendim: solventet pastruese, bojrat e ndryshme, lubrifikantet dhe lendet djegese per t'u perdorur ne motorret e levizshem gjenerues te energjise elektrike. Keto motorra do te perdoren per furnizimin me energji elektrike dhe per qellime te tjera te procesit te ndertimit te hapjes se kanalit te derivacionit, dekantuesit, vepres se basenit te presionit, saldimit te tubacioneve te presionit dhe ndertimit te godines centralit.

Tabela e identifikimit te ndikimeve ne mjedis te projektit dhe ceshtjet mjedisore qe trajtohen ne projekt.

Tabela permbledhese e ndikimeve

Ndikime gjate ndertimit	Personat ose grupet e ndikuara	Ndikimi	Prirja e ndikimit
Zgjerimi i rrugeve ekzistuese dhe hapja e rrugeve te reja	Prerja e bimesise ekzistuese dhe popullata ne pergjithesi	Krijim mundesish, dhe ndryshim habitatesh	E mesme
Realizimi i germimeve dhe zbankimeve	eta ujore, perberesit hidro - morfologjik	Ndryshimet hidraulike te Perroit/Perroit	E mesme
Krijimi i stogjeve te dheut si rezultat i germimeve	Mikroorganizmat e tokes	Shkeputje e zinxhirt ushqimor	E mesme
Rritje e perkohshme e aksesit te njerezve, rrugëve.	Popullata ne pergjithesi	Shtim i qarkullimit te mjeteve dhe i njerezve	E mesme
Hapje e rrugeve te reja dhe krijimi i shesheve	Kafshet e egra dhe ne pergjithesi njerezi	Pamja vizuale dhe shqetesim per kafshet e egra nga korridoret.	E ulet

Raporti i vleresimit te ndikimit ne mjedis te shfrytezimit te HEC-it Xhyre

Filtrimi i ujit (dekantimi)	Ekosistemi uJOR	Ndryshim habitatesh	E mesme
Devijim i rrjedhes ujore	Ekosistemi uJOR	Ndryshim habitatesh	E larte
Perdorimi i makinerive germuese, transportuese dhe levizja e personelit	Kafshet e egra dhe njerezit ne pergjithesi	Zhurme	E larte
Prezenca e njeriut ne vendet ku punohet	Kafshet e egra dhe njerezit ne pergjithesi	Zhurme	E larte
Prodhimi i energjise se perteritshme	Popullata ne pergjithesi	Rritje e cilesise se sherbimit, punesim	E larte
Punime permanente te shtratin e Perroit/Perroit	Sistemi uJOR	Ndryshimi i habitateve	E larte
Tubacionet	Sistemi uJOR	Rritje e infrastruktures teknologjike ne zone	E mesme
Linjat elektrike	Kafshet e egra dhe njerezit ne pergjithesi	Ndikimi vizual	E ulet
Thyerja e gureve	ekosistemi uJOR dhe njerezit ne pergjithesi	Ndryshim te habitateve dhe ndryshime vizuale	E mesme
Prerje e pemeve dhe pastrim i bimesise	Folete e zogjve, kafshet e egra, ushqim per blegtorine	Hapje korridoresh, nderprerje e ciklit jetik ne kete segment, zvogelim i bazes ushqimore, lehtesim i aksesit per zona te reja shfrytezimi per lende djegese dhe ushqim.	E mesme/ e larte
Ndryshimi i rrjedhes ujore ne sasi	Amfibe	Ndryshim i habitateve	E larte
	Bimesia	Ndryshim i habitateve	E mesme
	Njerezit ne	Ndryshim i aktiviteve te	

Raporti i vleresimit te ndikimit ne mjedis te shfrytezimit te HEC-it Xhyre

	pergjithesi	lidhura me ujin	
Zhurme nga pajisjet elektromekanike	Njerezit ne pergjithesi	Ndryshim i cilesise se jetes	E ulet
Largim i materialeve nga shtrati i Perroit/Perroit	Ekosistemi uhor dhe njerezit ne pergjithesi	Permiresim i cilesise se ujit	E larte

9. Plani i menaxhimit

Per te shmangur dhe menaxhuar sa me mire ndikimet negative ne mjedis te shkaktuara nga elementet e pershkruar me sipër, subjekti nepermjet personelit te tij ka perpiluar dhe zbaton nje plan efikas menaxhimi te ndikimit ne mjedis. Ne perpilimin e Planit te Menaxhimit dhe analizimin e tij eshte vrejtur se realizimi me sukses i ketij plani sjell nje sere perfitimesh per shoqerine te tilla si: **ushtrimi i veprimtarise ne perputhje me ligjet dhe rregulloret, mardhenie te mira me publikun dhe ambjentalistet, shmangia e penaliteteve nga organet e kontrollit te mjedisit etj.** Parimet e zbatueshme te programit te menaxhimit te elementeve me ndikim ne mjedis jane paraqitur me poshte nga ana e stafit drejtues i konsultuar me stafe inxhinerike dhe drejtues te objektit. Detajimi i parandalimit, kontrollit dhe nderhyrjeve te stafit te linjes ne elementet e veçante dhe delikate sipas nje table te kuadrit logjik eshte mjaft domethenes per inisjativen dhe pergjegjesine.

Filozofia e ketij plani mbeshetet ne keto parime te zbatueshme.

C'fare	Si	Kush
Parandalim	<ul style="list-style-type: none"> ✓ Perzgjedhja e teknologjise plotesisht te kontrolluar dhe moderne me me pajtueshmeri mjedisore ✓ Paisja e territorit te linjes dhe ambjenteve te punes me sisteme perballimi te emrgjencave si porta shkarkimi ne vepren e marrjes ne basenin e dekantimit me tunel shkarkimi e grope dekantimmi, pajisja e basenit te presjonit me tube shkarkimi per te boshatisur basenin e presjonit 	- subjekti .

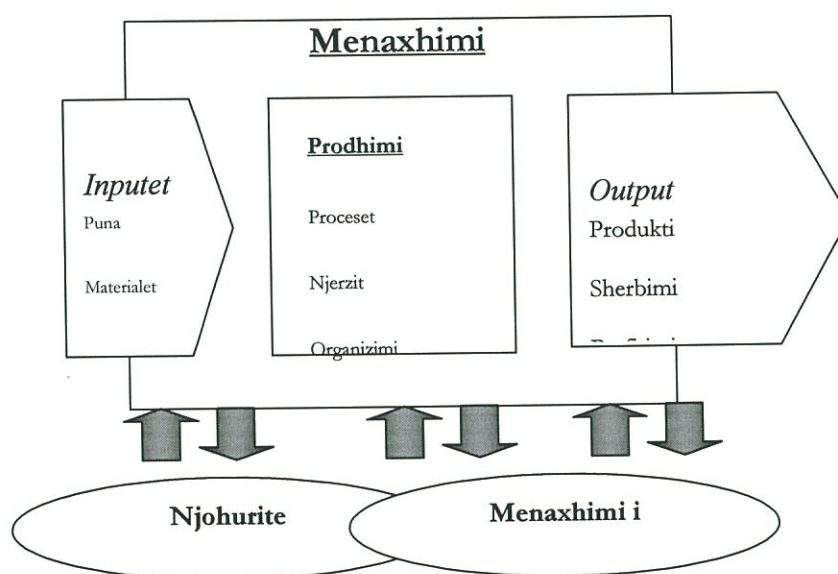
Raporti i vleresimit te ndikimit ne mjedis te shfrytezimit te HEC-it Xhyre

	<ul style="list-style-type: none"> ✓ Zbatim i rigoroz i rregullave te sigurimit teknik gjate punes dhe nderprerjes se saj duke zbatuar normat e vendosura per kete qellim ✓ perdorimi i mjeteve mbrojtese ne pune si doreza syze mbrojtese rroba pune ✓ plotesimi i gjithe dokumentacionit figurativ qe ka te beje me zbatimin e rregullave te manovrimit per cdo paisje, rregullave te sigurimit teknik dhe mbrojties ne pune si dhe atyre kundra zjarrit. Ne vendet me precedente vendosen parrulla paralajmeruese ✓ Kontrolli mjekesore periodik i punonjesve ✓ Tokezimi i te gjitha paisjeve qe punojne me energji elektrike per te shmangur aksidente me pasoja 	
Kontroll	<ul style="list-style-type: none"> ➤ vendosja e rezervareve te ujit dhe te gjithe pajisjeve te MNZ-se ➤ Sigurimi i te gjitha pajisje te nevojshme per riparim, pastrim dhe nderhyrje ne rast emergjencash ➤ Sigurimi i amabalazhuesve te sigurt dhe rezistent per mbetjet (koneniere,kova, kosha , qese etj) 	subjekti dhe stafi i tij
Nderhyrje	<ul style="list-style-type: none"> ✚ Riparim i menjehershem i difekteve dhe avarive teknologjike ✚ Aktivizim i menjehershem i stafit dhe mjeteve te fikjes se zjarrit ✚ Njoftim i menjehershem i autoriteteve dhe njesive te specializuara ne rast emergjencash (zjarrfikes, autoambulanca) 	Personeli dhe organet shteterore te specializuara
	<ul style="list-style-type: none"> ❖ Perdorimi dhe ruajtja me pergjegjesi i te 	Stafi i kompanise

Administrim	gjithe infrastruktures dhe mjeteve te pershkuara me siper	
-------------	---	--

Ne rubriken “output” diktohen cilesia e sherbimit te kryer ndaj komunitetit me avantazhet dhe disavantazhet e tij. Ndersa, ne pergjithesi, ndikimet negative diktohen ne ekstremin fundor te skemes prodhues, nderkohe qe menaxhimi i tyre perkon qe ne fillim te procesit. Ne kete material po japim skemen edhe filozofin e menaxhimit

- Filozofia e Menaxhimit *Ekosistemet, Politikat, Ligjshmeria, Tregu*



- Lloji i ndikimeve te indetifikuara (direkte dhe jo indirekte)

10. MASAT REHABILITUESE, NË RAST NDOTJEJE DHE DËMTIMI TË MJEDISIT, SI DHE KOSTON E TYRE GJATE NDERTIMIT DHE OPERIMIT TE HEC-it

Analiza e bere me siper si dhe eksperiencat boterore ne ndertimin e HEC-eve tregojne se niveli i fushave elektromagnetike, rezulton mjaft i ulet i krahasur me standartet nderkombetare.

Duhet te theksojme se ndertimi i nje centrali per zonen (aktualisht ky do te jete HEC-i i vogel ne kete zone) do te ndikojte gjithashtu edhe ne permiresimin e dukshem te sasise dhe cilesise se furnizimit me energji elektrike per te gjitha fshatrat e kesaj zone.

Hartimi i planit te rehabilitimit (Vend - depozitimet).

Plani i rehabilitimit perfshin zonat ku do realizohen punime rehabilituese, Perroin dhe llojin e punimeve, perfshire edhe afatet kohore te realizimit te punimeve te rehabilitimit dhe koston sipas zerave.

Projekti ne fjale ka vlera te medha inxhinierike dhe perfitime te konsiderueshme ekonomike.

Per kete aktivitet qe ne po shqyrtojme kemi te bejme me nje hidrocentral i cili do te sherbeje si nje garanci energjitike per zonen ne periudhen e lagesht ne sasi dhe cilesi. Per kete eshte e nevojshme qe te kete bashkepunim me autoritetet vendore dhe grupet e interesit, per ruajtjen e parametrave hidroenergjitike pa prishur ekuilibrat mjedisore dhe ato te nevojave te popullates per nevoja te ndryshme.

Projekti ka nevojte per monitorim mjedisor rigoroz gjate fazes se ndertimit nga organet kompetente si dhe nje kujdes paresor duhet te realizohet nga investitori dhe popullata vendase te luaje rol aktiv per gjerat qe e shqetesojne lidhur me investimin ne zonene tyre.

Pas ndertimit te nenveprave duhet te mbahet nen mbikqyrje rehabilitimi i zonave te prekura nga punimet i cili duhet te filloje menjehere mbas perfundimit te punimeve perkatese per cdo nenobjekt te kaskades.

Ndertimi i Hec-it gjeneron materiale te germuara nga te cilat do te sistemohen ne sheshin e percaktuar kurse pjesa tjeter e germimeve do te perdoren per rehabilitime te rrugeve rurale pyjore, te cilat do te shfrytezohen per ndertimin e nenobjekteve te hidrocentralit.

Sic e kemi shprehur edhe ne komponentin e centraleve "Linjat e derivacioneve" hapja e ketyre linjave gjeneron mase materialesh te cilat mendohet te jene te larta. Mirepo gjithashtu duke iu referuar sqarimit ne kete komponent kemi te bejme me nje mase materiali e cila sistemohet karshi vendit te germuar duke krijuar sheshin e trasese se linjes dhe rruges se sherbimit.

Planifikimi i ketij vend depozitimi eshte bere ne pershtatshmeri me terrenin duke e projektuar ate ne sinkron me relievin duke shfrytezuar hapesirat boshe te tij, ne hapesira jo te pyllezuara duke mos patur ndonje ndikim ne mjediset perreth.

Gjithashtu jane marre parasysh edhe formacionet e materialeve qe do te germohen dhe qe do te depozitohen ne projektimin e ketij vend-depozitimi, ne menyre qe te mos shfaqin probleme ne stabilitetin e tyre ne vetvete, duke evituar ndonje rreshqitje te dherave te ketij venddepozitimi.

- Krijimi i nje mundesie pune per punonjesit te profilit inxhinier, mekanik, elektrik, teknik te mesem, puntore te specializuar, gjate ndertimit por gjithashtu gjate funksionimit, te HEC-et ofrojne mundesi pune ne kete rajon me papunesi shume te larte.

Komuniteti dhe organizatat fitimprures e kane pershendetur rritjen e kapacitetit te ketij Heci dhe kane rene dakord me propozuesit e ketij projekti te bashkepunojne per realizimin e tij sa me shpejt qe te jete e mundur. Ndertimi i ketij HEC-i kane theksuar ata do te beje te mundur jo vetem furnizimin me te mire dhe me cilesor te shtepive te tyre me energji elektrike, por do te krijoje mundesi per zhvillimin e bizneseve shume te rendesishme qe do te sjelli punesim qe eshte aq e domosdoshme per zhvillimin e Komunes.

Gjithashtu, perfaqesuesit e Komunitetit rane dakord me propozuesit e projektit (perfaqesuesit e shoqerise) qe te ndjekin te gjithe planin e monitorimit te mjedisit si gjate fazes se ndertimit ashtu edhe gjate fazes se operimit te HEC-it.

12. PERFUNDIME DHE REKOMANDIME

1. Projekti ne fjale përputhet me nismen e qeverisë për nxitjen e sektorit privat per prodhimin energjisë elektrike, nëpërmjet ndërtimit të HEC-ve të vegjël të cilët do të ndihmojne në rritjen e potencialit hidroenergjitik të Shqipërisë.
2. Vetite fiziko-mekanike te shtresave qe takohen ne bazamentet shkembore dhe gjysem shkembore te veprave hidroteknike te ketij objekti i plotesojne kerkesat projektimit per sigurine dhe qendrueshmerine e tyre.
3. Vendosja e tubacionit te renies se turbinave, garantojne transportimin e ujit per nevoja hidroenergjitike pa humbje te medha.
4. Rikonstruksioni i hidrocentralit, përveç qëllimit kryesor të prodhimit të energjisë elektrike, do të ndikojë pozitivisht dhe në realizimin e disa qëllimeve të tjera si:
 - Përmirësimin e kushteve social-ekonomike të komunitetit të zonës.
 - Ndertimit te objekteve te prodhimit te energjise elektrike me impakt negativ minimal ne mjedis.
 - Ndertimit te rrugeve ne funksion te objekteve.
 - Punesimit te banoreve te zones si punetoreve dhe specialiste te fushes gjate fazes se ndertimit dhe shfrytezimit te vepres.

Raporti i vleresimit te ndikimit ne mjedis te shfrytezimit te HEC-it Xhyre

5. Nga zhvillimi i aktivitetit do te krijohen mbetje te vogla, inerte apo betoni nga ndertimi i te godines se hidrocentraleve, trasese se derivacionit, etj.

Detyrat kryesore qe do te kete parasysh stafi teknik jane:

- Kontrolli i vazhdueshem i gjendjes se mjedisit ne territorin ku do te zhvillohet aktiviteti.
- Kontrolli teknik i paisjeve.
- Zbatimi i kushteve qe pershkruhen brenda ketij materiali duhet te vendosen ne Lejen Mjedisore.
- Mbajtja paster e gjithe territorit ku kryhet veprimtaria.

6. Gjate realizimit të ndertimit dhe shfrytezimit të Hecit, Kompania "AMAL" Sh.p.k. krahas problematikave të ngritura në këtë raport VNM, sipas legjislacionit te paraqitur ne paragrafin respektiv ne k e t e raport, në veçanti duhet ti kushtoje rendesi edhe kushteve te percaktuara ne VNM paraprake

- Të respektojë procedurat, normat, standartet dhe planifikimet e paraqitura në projekt gjatë realizimit të tij.
- Me vënien e projektit në zbatim, të respektojë dhe të vërë në zbatim programin e monitorimit, për të pasur vazhdimisht tregues mjedisore konform standarteve dhe normativave si në aspektin cilësor ashtu dhe në atë sasior.
- Të kontrollojë vazhdimisht ecurinë e treguesëve mjedisore të rrjetit hidrik të Perroit te Xhyres dhe degeve te tij perberes dhe linjave elektrike të transmetimit.
- Ne rast të mosfunksionimit të parametrave sipas standarteve apo normativave, apo ndërhyrjeve arbitrare keqedashëse, të ndërprese aktivitetin dhe të komunikojë me instancat e pushtetit vendor deri në ato qendrorë për dëmtimet përkatëse.
- Të kontaktojë vazhdimisht me Autoritetet Mjedisore Rajonale dhe lokale dhe me organizata të tjera të interesuara

Pergatiti RVNM

Eksperti i mjedisit

Ing. Yzeir MIRAKA



REPUBLIKA E SHQIPËRISË

Ministria e Zhvillimit Ekonomik,
Tregtisë dhe Sipërmarrjes

STUDIUME-PROJEKTIME
GJEOLOGO-INXHINIERIKE
HIDROGJEOLOGJII
MËDISORE



LICENCË

LN-7349-01-2014	NUIS/NIPT: L32014007G
Subjekti: ADDON	
Adresa: Tiranë, TIRANË, Tiranë, TIRANË, Rruga Memo Meto, Pallati 59/7, Apartamenti 9.	
Kodi: IV.4.A	Kod tjetër:
Data e lëshimit: 23/01/2014	Afati i vlefshmërisë: Pa afat

Kategoria

Sherbime ekspertize dhe/ose profesionale lidhur me burimet minerare, hidrokarbure dhe energjitike

Nënkategoria

Sherbime ekspertize dhe/ose profesionale lidhur me burimet minerare

Veprimtari specifike

--

Specialiteti

--

Emërtimi përshkruar i veprimtarisë

Shërbime ekspertize dhe profesionale lidhur me burimet minerare për veprimtari të studiues - projektuese dhe zbatuese në veprimtari të kërkimit - zbulimit, shfrytëzimit dhe përpunimit të mineraleve për kategori: A.1, A.2, A.3, B.8

Kufizime specifike

Licenca ushtrohet sipas kufizimeve në legjislacionin në fuqi

Detyrime specifike

Licenca ushtrohet sipas detyrimeve në legjislacionin në fuqi

Vendi i kryerjes së veprimtarisë

Në të gjithë territorin e Republikës së Shqipërisë.



Nënshtkrimi i sportelit:

Elchans Kilo

Qënd



REPUBLIKA E SHQIPËRISË
MINISTRIA E MJEDISIT, PYJEVE DHE ADMINISTRIMIT TË UJËRAVE

Rruga "Durrësit" Nr. 27 Tiranë. Tel. 04 224 572 Fax. 0 4 270 627 www.moc.gov.al

Nr. 224 Prot.

Tiranë, më 20.04.2006

Vendimi nr. 3, Nr. 176 Regj.

ÇERTIFIKATË

Në mbështetje të vendimit të Këshillit të Ministrave Nr. 268, datë 24.04.2003 "Për çertifikimin e specialistëve, për vlerësimin e ndikimit në mjedis dhe auditimin mjedisor":

Yzeir MIRAKA

Çertifikohet për hartimin e raporteve të vlerësimit të ndikimit në mjedis, për të kryer auditimin mjedisor, për hartimin e ekspertizave për probleme mjedisore dhe thirrjen si ekspert për të vlerësuar një raport të vlerësimit të ndikimit në mjedis ose rezultatet e një auditimi.

MINISTRI

L. Xhuvelli

Lufter XHUVELI

