

**RAPORTI I VLERËSIMIT TË  
NDIKIMIT NË MJEDIS PËR  
NDËRTIMIN:**

**"KOMPLEKS MIKS BANIMI DHE SHËRBIMI  
2-4-10-11 KATE DHE 2 KATE PARKIMI  
NËNTOKË - FAZA IV"**

Vendodhja: Rruga e Kavajës, Nën-Njësia  
Strukturore 7-8, Bashkia Tiranë, Qarku  
Tiranë.

Kërkues: Subjekti "ARLIS - NDERTIM"  
sh.p.k

Referuar shtojcës: (sipas ligjit 10440  
shtojca II pika 10/b)

Hartoi raportin e Vlerësimit të Ndikimit në Mjedis:  
"ENVIRONMENTAL MANAGEMENT CONSULTANTS" Sh.p.k

Administrator  
Elidiana Shehu



**Altin Ahmeti**

(Çert. 261, Nr. 11657 Prot, dt. 10.12.2014 )

**Ing. Elidiana Shehu**

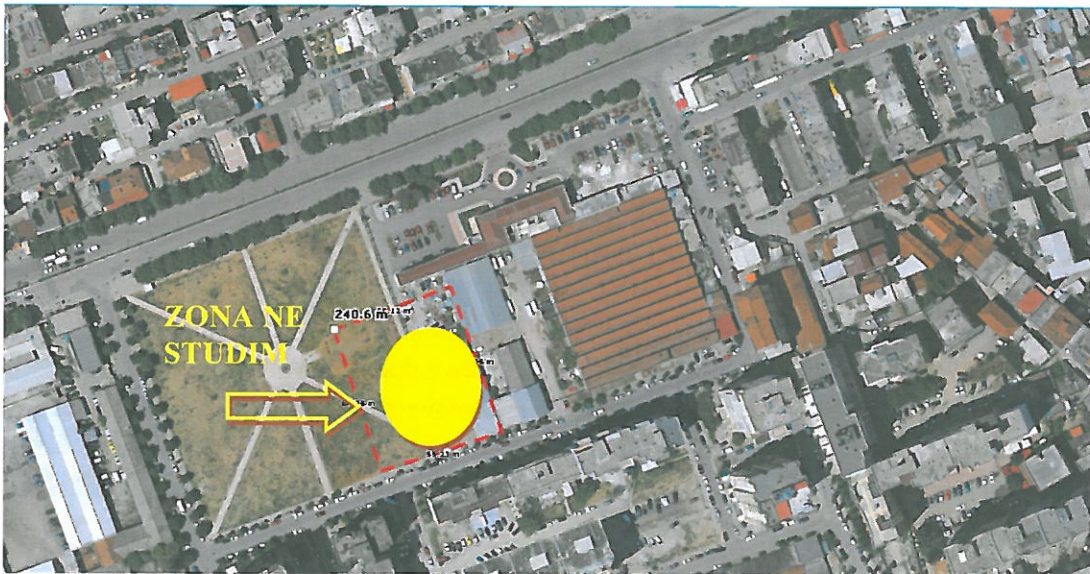
(Lic. 146, Nr. 5113 Prot, date 28.07.2013)

Shtator, 2016

**TABELA PERMBLEDHESE**

<b>1</b>	<b>TE PERGJITHSHME</b> .....	<b>3</b>
1.1.	HYRJE .....	3
1.2.	TË DHËNA TË PËRGJITHSHME .....	3
<b>2</b>	<b>PERSHKRIM I KUADRIT LIGJOR DHE INSTITUCIONAL</b> .....	<b>4</b>
2.1.	TE PERGJITHSHME .....	4
2.2.	LEGJISLACIONI .....	6
2.3.	PERMBLEDHJE E KUADRIT LIGJOR.....	7
2.4.	PROCEDURA E MIRATIMIT MJEDISOR TË PROJEKTIT.....	8
2.5.	METODOLOGJIA.....	9
<b>3</b>	<b>PERSHKRIM I PROJEKTIT</b> .....	<b>9</b>
3.1.	QELLIMI I PROJEKTIT .....	9
3.2.	TË DHËNA TEKNIKE TË AKTIVITETIT .....	9
3.3.	VENDODHJA E OBJEKTIT.....	12
3.4.	LIDHJA E OBJEKTIT ME PLANIN E PERGJITHSHEM VENDOR .....	14
3.5.	LIDHJA E OBJEKTIT ME INFRASTRUKTURËN INXHINIERIKE .....	14
3.6.	IDENTIFIKIMI I ZONAVE TE MBROJTURA/MONUMENTE KULTURE/MONUMENTET E NATYRES .....	15
3.7.	NJË PËRSHKRIM I SHKURTËR I MBULESËS BIMORE.....	17
3.8.	INFORMACION PËR PRANINË E BURIMEVE UJORE NË AFERSI TE PROJEKTIT .....	17
3.9.	PËRSHKRIMI I PROCESEVE TEKNOLOGJIKE TË PROJEKTIT .....	18
3.10.	LLOJI, VOLUMI, KONSUMI DHE PRODHIMI I LËNDËVE TË PARA.....	18
3.11.	INFORMACION PËR SHKARKIMET NË MJEDIS.....	18
3.12.	CILËSIA E AJRIT, E ZHURMAVE DHE MBETJET NË ZONËN E ZBATIMIT TË PROJEKTIT. ....	19
	MBETJET URBANE DHE INERTE .....	21
<b>4</b>	<b>PERSHKRIM I MJEDISIT TE RAJONIT</b> .....	<b>22</b>
4.1.	TE DHENA TE PERGJITHSHME .....	22
4.2.	BASHKINE TIRANE .....	22
4.3.	MJEDISI FIZIK .....	25
4.4.	TENDENCAT DEMOGRAFIKE.....	25
4.5.	EKOLOGJIA.....	25
4.6.	GJEOLGJIA DHE HIDROGJEOLGJIA.....	25
4.7.	EKONOMIA .....	25
4.8.	KLIMA.....	26
4.9.	SIZMICITETI.....	26
4.10.	GJEOLGJIA DHE DHERAT .....	26
<b>5</b>	<b>IDENTIFIKIMI I NDIKIMEVE TE RENDESISHME NE MJEDIS</b> .....	<b>27</b>
5.1	METODIKA E PËRDORUR PËR VLERËSIMIN E NDIKIMEVE TË MUNDSHME NË MJEDIS .....	27
5.2	VLERËSIMI I RËNDËSISË SË NDIKIMEVE TË IDENTIFIKUARA.....	27
5.3	IDENTIFIKIMI I NDIKIMEVE TË MUNDSHME NEGATIVE NË MJEDIS .....	28
	5.3.1 Identifikimi i ndikimeve te mundshme në fazën e ndërtimit.....	28
<b>6</b>	<b>MASAT PËR PARANDALIMIN DHE ZBUTJEN E NDIKIMEVE NË MJEDIS</b> .....	<b>32</b>
6.1	PLANI I MASAVE ZBUTËSE TË NDIKIMEVE NË FAZËN E NDËRTIMIT TË OBJEKTIT .....	32
<b>7</b>	<b>PROGRAMI MONITORIMIT</b> .....	<b>35</b>
7.1.	SKEMA E MONITORIMIT TE TREGUESVE MJEDISOR .....	35
<b>8</b>	<b>KONKLUZIONE</b> .....	<b>36</b>
	NDIKIMET E MUNDSHME NEGATIVE NË MJEDIS .....	36
	PËRPARËSITË E PROJEKTIT .....	36

### Pamje në ortofoto e zones ne vleresim



## 2 PERSHKRIM I KUADRIT LIGJOR DHE INSTITUCIONAL

### 2.1. Te pergjithshme

VNM eshte nje proces sistematik per te percaktuar dhe vleresuar efektet apo ndikimet ne mjedis te nje veprimi apo projekti te caktuar. Ne nje situatë normale, ky proces aplikohet perpara se te merren vendimet dhe te fillojne angazhimet per realizimin e projektit. Por sidoqofte, dhe ne çdo kohe, efektet sociale, kulturore dhe shendetesore jane konsideruar si pjese integrale e VNM. Kujdes i veçante i kushtohet praktikave te VNM per te parandaluar dhe minimizuar efektet e mundshme negative ne mjedis dhe shendet te veprimeve te ndermarra.

Qellimi i VNM eshte te:

- Te jape informacion per vendim-marresit per pasojat mjedisore te studimet e propozuara;
- Te promovojë zhvillimin miqësor dhe te qendrueshem me mjedisin duke identifikuar masat e duhura per permiresimin dhe zvogelimin e ndikimeve ne mjedis

Reduktimi i ndikimeve ne mjedis arrihet nese nje zhvillim behet i qendrueshem me mjedisin. Keto ndikime jane mjaft komplekse, me te medha ne shkalle dhe per me teper shtrijne pasojat e tyre vite me pare ku u fut koncepti i VNM-se ne vendin tone. Si rezultat, VNM eshte kthyer ne nje dokument kyç per vendimarrjen per miratimin e nje zhvillimi te propozuar.

Ne aspektin nderkombetar, roli i VNM eshte njohur ne Principin e 17 te Deklarates per mjedisin dhe Zhvillimin. VNM, si nje instrument kombetar duhet te aplikohet per aktivitetet e propozuara te cilat pritet qe te kene ndikim negativ ne mjedis dhe jane subjekt i nje vendimmarrje te nje autoriteti kombetar.

- Parimi i ruajtjes së burimeve natyrore
- Parimi i zëvendësimit dhe/ose kompensimit
- Parimi i qasjes së integruar
- Parimi i përgjegjësisë së ndërsjellë dhe bashkëpunimit
- Parimi "Ndotësi paguan"
- Parimi i së drejtës për informim dhe i pjesëmarrjes së publikut
- Parimi i nxitjes së veprimtarive për mbrojtjen e mjedisit

Mbrojtja e mjedisit nenkupton mbrotjen e integruar te përbërësve të mjedisit nga ndotja, si veçmas, ashtu dhe në kombinim, duke pasur parasysh ndërveprimet ndërmjet tyre dhe qysh ne fazen e planifikimit te zhvillimit te nje territori te caktuar.

Mbrojtja e Perbersve te mjedisit klasifikohet ne:

- Mbrojtja e ajrit
- Mbrojtja e ujërave
- Mbrojtja e tokës
- Mbrojtja e natyrës
- Ndryshimet klimatike

## 2.2. Legjislacioni

Sa me siper, ky Raport i Vleresimit te Ndikimit ne Mjedis, eshte mbështetur ne legjislacionin mjedisor si me poshte dhe ka per qellim qe te identifikojë, parashikojë dhe parandalojë ndikimin e këtij aktiviteti ne mjedis. Kuadri ligjor për VNM-ne sigurohet ne menyre te drejtperdrejte nga dy ligje për mjedisin në Shqipëri: 10431, date 09.06.2011 “Per mbrojtjen e mjedisit” dhe Ligji 10440, date 07.07.2011 “Per Vleresimin e Ndikimit ne Mjedis”. Keto ligje se fundmi jane perafruar plotesisht me ligjet e Bashkimit European per mbrojtjen e mjedisit. Ligji mbi Vleresimin e Ndikimit ne Mjedis (VNM) percakton tipin dhe shkallen e projekteve apo veprimtarive qe kerkojne VNM para implementimit. Kategorite e VNM-ve jane:

- VNM Paraprake
- VNM e Thelluar.

Aktiviteti ne vleresim, ne baze te klasifikimit te tij si aktivitet me ndikim te vogel ne mjedis, klasifikohet si raport Paraprak i VNM.

Legjislacioni mjedisor eshte hartuar per te mbrojtur dhe parandaluar komponente te veçante dhe te rendesishem te mjedisit. Keshtu, nder ligjet me specifike qe kane lidhje te drejtperdrejte me projektin ne vleresim, mund te permendim:

- Ne ligjin Nr. 10 431, date 09.06.2011 “Për Mbrojtjen e Mjedisit” theksohet ne kapitullin V (VNM) neni 25 se:

mbrojtura mund të ushtrohen vetëm pasi t'u jenë nënshtruar procedurave të vlerësimit të ndikimit në mjedis dhe të jenë pajisur me leje mjedisore;

- Ligj nr.8906 datë 06.06.2002 “Për zonat e mbrojtura”, qëllimi i të cilit është të sigurojë mbrojtje të veçantë të përbërësve të rëndësishëm të rezervave natyrore, të biodiversitetit dhe të natyrës, në tërësi, nëpërmjet krijimit të zonave të mbrojtura. Zonat e mbrojtura krijohen për të siguruar ruajtjen dhe ripërtëritjen e habitateve natyrore, të llojeve, të rezervave dhe të peizazheve natyrore. Zhvilluesit e projekteve dhe veprimtarive duhet të zbatojnë projektet e tyre në përputhje me statusin e mbrojtjes së zonave të mbrojtura (duhet të evidentohet prania ose jo e tyre në zonën e projektit dhe masat që duhen marrë);
- Ligj nr.10463 datë 22.09.2011 “Për menaxhimin e integruar të mbetjeve” i cili ka për qëllim të mbrojë mjedisin dhe shëndetin e njeriut si dhe të sigurojë administrimin e duhur mjedisor të mbetjeve nëpërmjet menaxhimit të integruar të tyre;
- Ligj Nr. 10119 date 23.04.2009 “Per planifikimin e territorit”
- Ligj nr.9774 datë 12.07.2007 “Për vlerësimin dhe administrimin e zhurmës në mjedis”, i cili përcakton kërkesat për mbrojtjen e mjedisit nga zhurma, mënyrën e shmangies dhe masat për parandalimin, reduktimin dhe zhdukjen e efekteve të dëmshme të ekspozimit ndaj tyre, përfshirë bezdinë nga zhurma;
- Ligj nr.8897 datë 16.05.2002 “Për mbrojtjen e ajrit nga ndotja”, i cili sanksionon që personat fizikë e juridikë, publikë e privatë, vendas ose të huaj, kanë detyrë të ruajnë pastërtinë e ajrit, ta mbrojnë atë nga ndotjet e shkaktuara nga veprimtaria që ushtrojnë në territorin e Republikës së Shqipërisë;
- Vendim Nr.1189, Datë 18.11.2009 “Për rregullat dhe procedurat për hartimin dhe zbatimin e programit kombëtar të monitorimit të Mjedisit”
- Vendim Nr. 123, datë 17.2.2011 “Per menaxhimin e zhurmave”
- Vendim Nr. 313, dt. 09.05.2012 “Per rregulloren e mbrojtjes se publikut nga shkarkimet ne mjedis”.
- Vendim Nr. 177, datë 6.3.2012 “Për ambalazhet dhe mbetjet e tyre”.
- Vendim Nr. 177, datë 31.3.2005 “Për normat e lejuara të shkarkimeve të lengëta dhe kriteret e zonimit të mjediseve ujore pritëse”.
- Vendim nr.99 datë 18.02.2005 “Për miratimin e katalogut shqiptar të klasifikimit të mbetjeve” në të cilin kategorizohen tipet e mbetjeve dhe kriteret për klasifikimin e tyre;
- VKM nr.247 datë 30.04.2014 “Për përcaktimin e rregullave, të kërkesave e të procedurave për informimin dhe përfshirjen e publikut në vendimmarrjen mjedisore”;
- VKM nr.229 datë 23.04.2014 “Për miratimin e rregullave për transferimin e mbetjeve jo të rrezikshme dhe informacionit që duhet të përfshihet në dokumentin e transferimit”;
- Vendim Nr. 686, date 29.07.2015, “Per miratimin e rregullave, te pergjegjesive dhe afateve per zhvillimin e procedures se Vleresimit te Ndikimit te Mjedis (VNM) dhe procedures se transferimit te vendimit te deklarates mjedisore.”
- Udhëzimi i përbashkët i Ministrisë së Mjedisit, Pyjeve dhe Administrimit të Ujërave (MMPAU) dhe Ministrisë së Shëndetësisë nr.8 datë 27.11.2007 “Për nivelet kufi të zhurmave në mjedis të caktuara”.

#### 2.4. Procedura e miratimit mjedisor të projektit

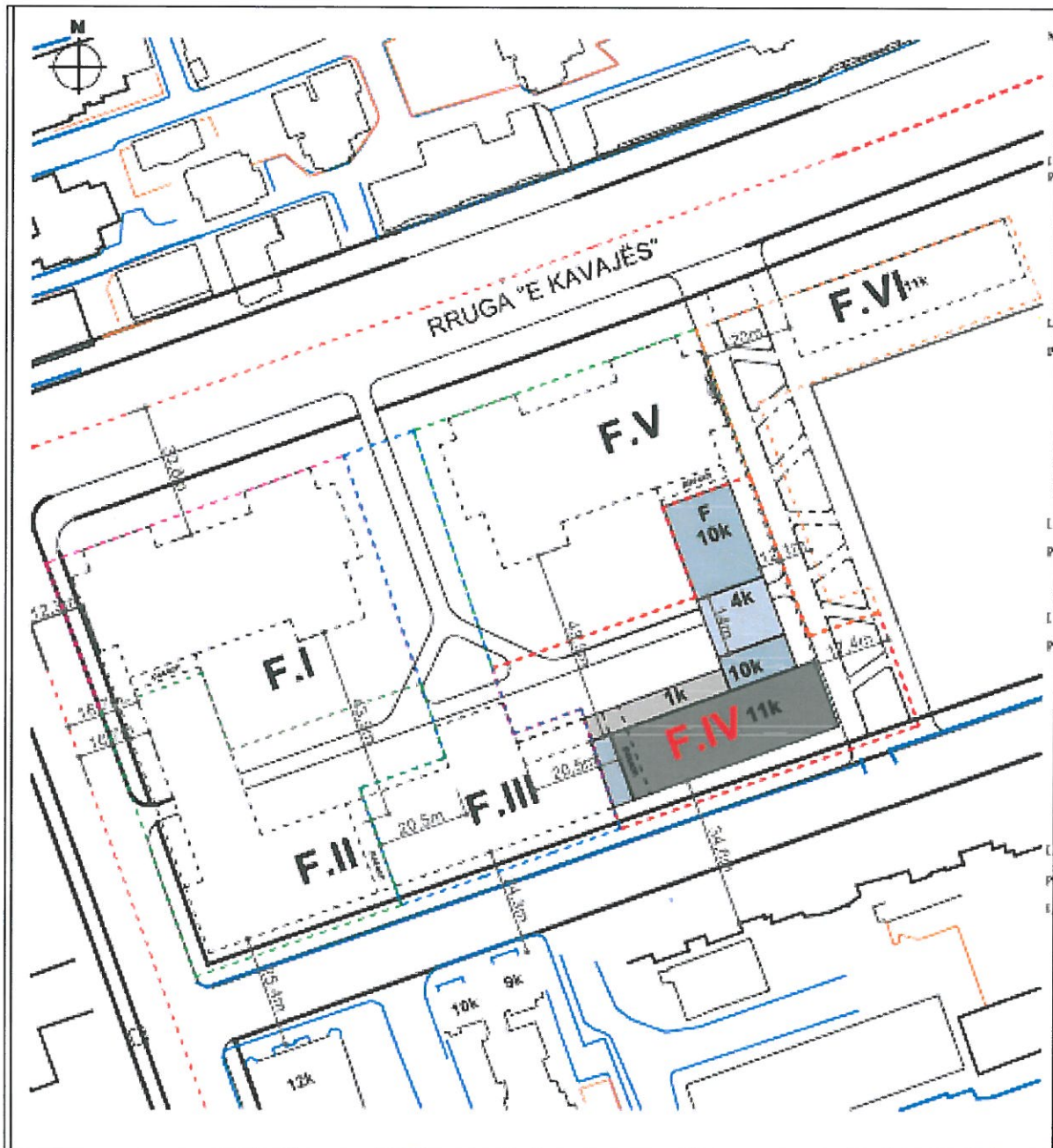
Projektet me ndikim në mjedis duhet të ndjekin procedurën e vlerësimit të ndikimit në mjedis dhe të miratohen përpara fillimit të zbatimit të tyre në terren. Bazuar në dispozitat e Ligjit nr.10440 datë 07.07.2011 “Për vlerësimin e ndikimit në mjedis”, veprimtaria e propozuar duhet t'i nënshtrohet procedurës së Vlerësimit Paraprak të Ndikimit në Mjedis (Shtojca 2, pika 10/b - “Projekte per zhvillime urbane.”). Mbasi të jetë hartuar

Subjekti, për realizimin e projektit të tij do të pajiset me të gjitha miratimet përkatëse të lejeve të nevojshme për ndërtimin e tij. Ky objekt ndërtohet në përputhje me planin urbanistik të zonës (PPV), ku kjo zonë është projektuar si zonë mikse banimi dhe shërbime publike.

Objekti, sipas studimit dhe projektit të kryer, ka këto të dhëna urbanistike:

<b>Sipërfaqe e tokës që zhvillohet</b>	<b>= 3 577 m<sup>2</sup></b>
<b>Sipërfaqe e objektit (njolla e objektit)</b>	<b>= 1 757 m<sup>2</sup></b>
Zona Kadastrale	= 8250

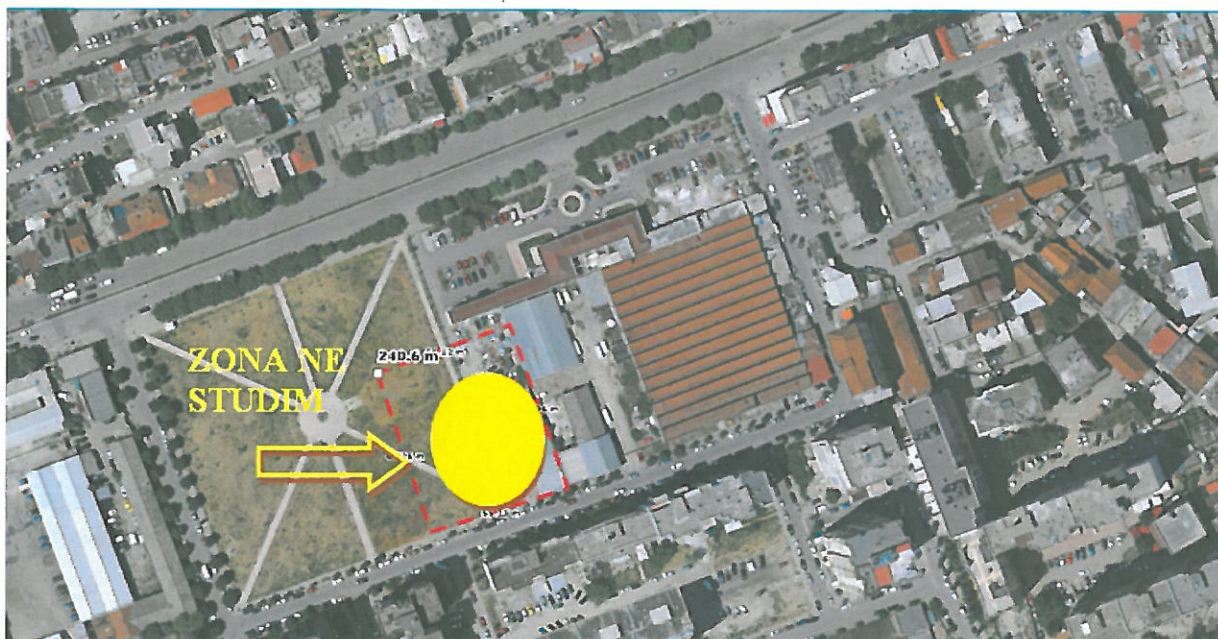
Planvendosja e objektit



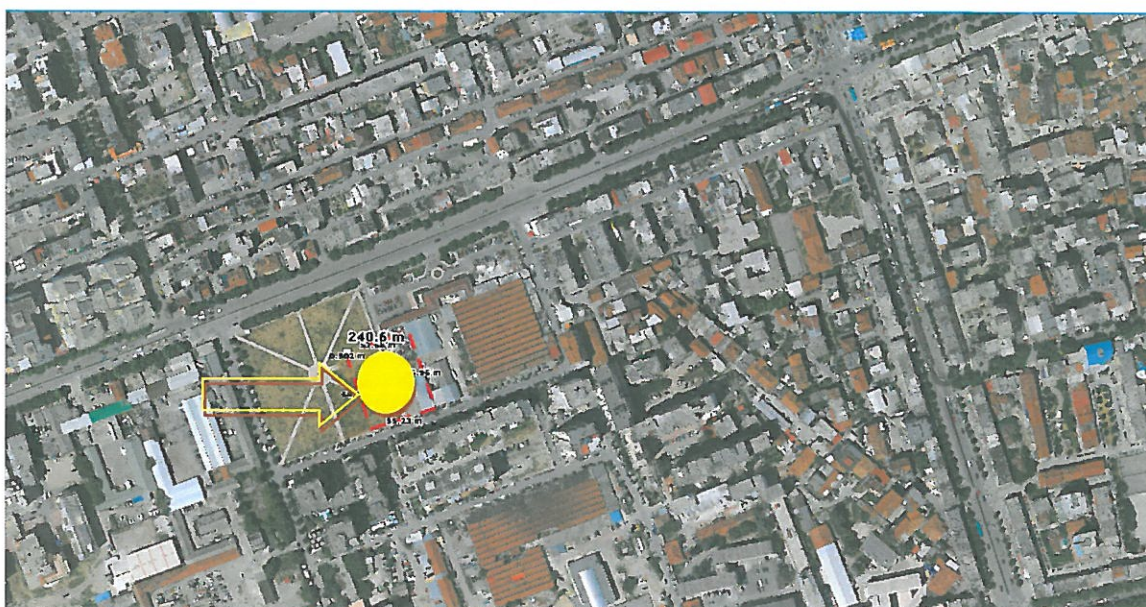
### 3.3. Vendodhja e objektit

Objekti, “Kompleks miks banimi dhe shërbime me 2-4-10-11 kate me 2 kate parkim nëntokë - Faza 4”, me vendodhje në rrugën e “Kavajës”, territori Nën-Njësisë Strukturore nr 7-8, Bashkia Tiranë.

Pamje ne ortofoto e zones ne vleresim





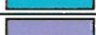


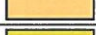
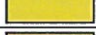
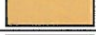


Pamje ne ortofoto e zones ne vleresim ne lidhje me qytetin e Tiranës



### 3.4. Lidhja e objektit me Planin e Pergjithshem Vendor



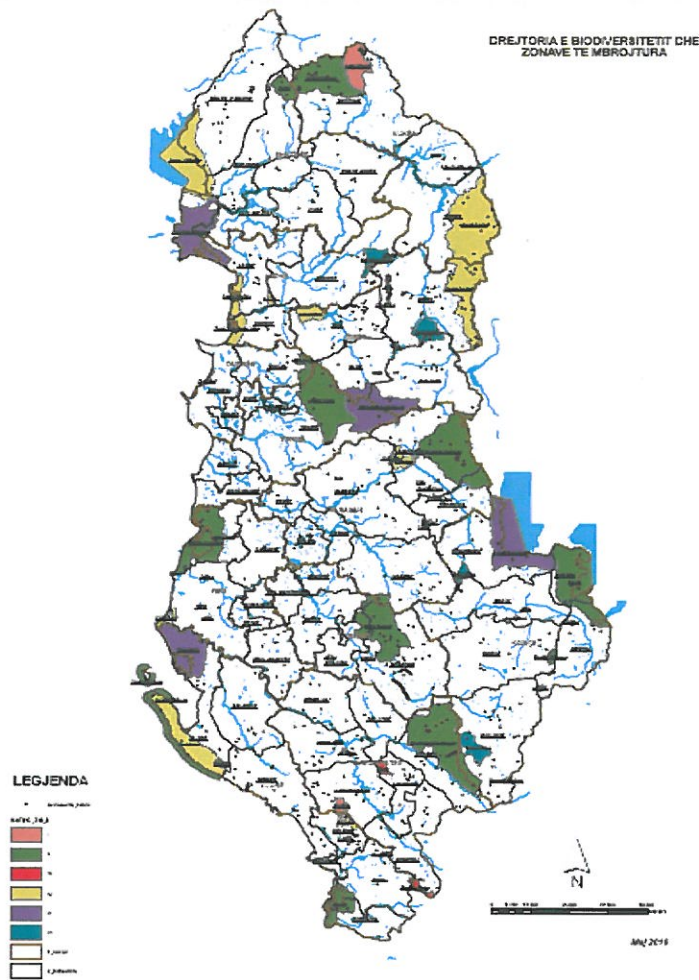
LEGJENDA	
	<b>A_Banimi</b> Përdorimet e lejuara të kategorisë së banimit
	<b>P_A.SHP_Përzler - Banim, Shërbime Publike</b> -Përdorimet e lejuara të kategorisë së banimit -Përdorimet e lejuara të kategorisë shërbime publike
	<b>P_A.SHP-N_Përzler - Banim, Shërbime Publike, park natyror</b> -Përdorimet e lejuara të kategorisë së banimit -Përdorimet e lejuara të kategorisë shërbime publike
	<b>P_SHP.I_Përzler - Shërbime Publike, Industri</b> -Përdorimet e lejuara të kategorisë shërbime publike -Përdorimet e lejuara të kategorisë industri
	<b>P_A.SHP.I_Përzler - Banim, Shërbime Publike, Industri</b> -Përdorimet e lejuara të kategorisë së banimit -Përdorimet e lejuara të kategorisë shërbime publike -Përdorimet e lejuara të kategorisë industri
	<b>P_A.N_Përzler - Banim, Përdorim Natyror</b> -Përdorimet e lejuara të kategorisë së banimit -Përdorimet e lejuara të kategorisë përdorim natyror
	<b>P_A.M.SHP_Përzler - Banim, Monumente, Shërbime Publike</b> -Përdorimet e lejuara të kategorisë së banimit -Përdorimet e lejuara të kategorisë monumente -Përdorimet e lejuara të kategorisë shërbime publike
	<b>P_A.M.SHP.V_Përzler-Banim, Monumente, Shërbime Publike, I Veçantë</b> -Përdorimet e lejuara të kategorisë së banimit -Përdorimet e lejuara të kategorisë monumente -Përdorimet e lejuara të kategorisë shërbime publike dhe të kategorisë përdorim i veçantë
	<b>P_A.SHP.SHI_Përzler - Banim, Shërbime Publike, Infrastrukturore</b> -Përdorimet e lejuara të kategorisë së banimit -Përdorimet e lejuara të kategorisë shërbime publike -Përdorimet e lejuara të kategorisë shërbime infrastrukture
	<b>SHP_Shërbime Publike</b> -Përdorimet e lejuara të kategorisë shërbime publike

Zona në studim bën pjesë në Nën-Njesinë Strukturore Nr.7-8, të Planit të Përgjithshëm Vendor të Bashkisë Tiranë (plani në fuqi). Sipas këtij plani, kjo zonë është e përcaktuar si zonë e Përzler-Banim dhe Shërbime Publike.

### 3.5. Lidhja e objektit me infrastrukturën Inxhinierike

Objekti, në baze të studimit të Planit të Përgjithshëm Vendor, do të pajiset me të gjithë infrastrukturën inxhinierike të nevojshme. Ndertimi i këtij objekti nuk do të ndikojë në demtimin ose devijimin e infrastrukturës inxhinierike ekzistuese. Deri në ndertimin e një sistemi të ri kanalizimesh për të gjithë zonën e studuar, objekti do të plotësojë nevojat e tij për ujë higjieno-sanitar nëpërmjet shfrytëzimit të rrjetit ekzistues dhe përsa i përket sistemit të shkarkimit të ujerave të zeza, do të lidhen me kanalizimet ekzistuese në zonë siç janë ato të objekteve të ndërtuara me herët.





Pervec statusit te mesiperm te zonave te mbrojtura te cilat paraqiten ne harte Zone e mbrojtur mund te jene edhe objekte te vecanta me status “Monument Natyror”, te cilat per rajonin ne vleresim sipas Ligjit ne fuqi jane si me poshte:

Monumentet Natyrore te Rrethit Tirane	
Nr	Rrethi Tirane
1	Bokerimat e Mustafa Koçajt
2	Shpella e Shutresë
3	Shpella e Zezë (Pëllumbasit)
4	Shpella e Valit
5	Tarraca detare e Dajtit
6	Karsti i Malit me Gropa
7	Gryka e Skoranës
8	Gryka e Murdarit
9	Shkalla e Tujanit
10	Bokerimat e Mnerit
11	Rrapi i Priskës
12	Rrapi i Kranës – Dajt
13	Rrapi i Ndroqit
14	Arra e Babë Myslymit

### 3.9. Përshkrimi i proceseve teknologjike të projektit

Proceset teknologjike në këtë projekt janë ato të fazës ndërtimore, nëpërmjet punimeve të ndërtimit të cilat do të kryhen nga firma ndërtuese.

Disa prej proceseve kryesore të punimeve ndërtimore do të jenë:

- Rrethimi i sheshit të ndërtimit
- Pastrimi i sheshit të ndërtimit nga struktura të perkohshme ose objektet ekzistuese në këtë zonë.
- Germimi dhe hapja e themeleve të objektit
- Betonimi i themeleve
- Ngritja e struktureve prej betoni dhe hekuri (betoni blidhet i gatshëm nga prodhuesit)
- Punimet e mbulesës së objektit
- Muratura, suvatimet, instalimet inxhinierike etj.
- Sistemimi i shesheve të lira rreth objektit, rruget hyrese e dalje
- Rehabilitimi i hapësirave të gjelbra të projektuara, etj.

### 3.10. Lloji, volumi, konsumi dhe prodhimi i lëndëve të para

Lëndet e para të përdorura do të jenë kryesisht llaci i betonit i cili blidhet i gatshëm nga firmat e prodhimit të betonit në zonë, hekuri për strukturën mbajtëse të objektit, tulla dhe tjegulla për mbushjen e mureve dhe të mbulesës, material poliesteroli për izolim, rere dhe gelqere për suvatimin e mureve, dyer dhe dritare duralumini të gatshme dhe instalimet inxhinierike të brendshme. Objekti do të jetë me destinacion miks banimi dhe shërbimi, dhe për këtë arsye nuk vlerësohet si aktivitet me ndikim në mjedis gjatë fazës së shfrytëzimit të tij. Shkarkimet e ujerave të zeza, do të lidhen me sistemin e kanalizimeve të zonës.

### 3.11. Informacion për shkarkimet në mjedis

Shkarkimet në mjedis gjatë fazës ndërtimore do të jenë kryesisht pluhurat nga punimet e ndërtimit në kantier(LNP), si dhe zhurmat në mjediset e punës nga makineritë e punimeve të ndërtimit. Ky efekt mund të transmetohet edhe në mjediset e zonës përreth nëse nuk kryhet larja dhe pastrimi i mjeteve para daljes së tyre nga kantieri dhe lagia e sipërfaqeve të pa shtruara gjatë sezonit të thatë. Këto ndikime do të jenë të perkohshme dhe nuk do të kenë veti akumuluese në mjedisin e zonës. Mbetjet e ngurta nga faza ndërtimore do të jenë ambalazhe të produkteve të ndryshme të cilat janë të riciklueshme dhe do të menaxhohen nga firma pastruese e territorit urban.

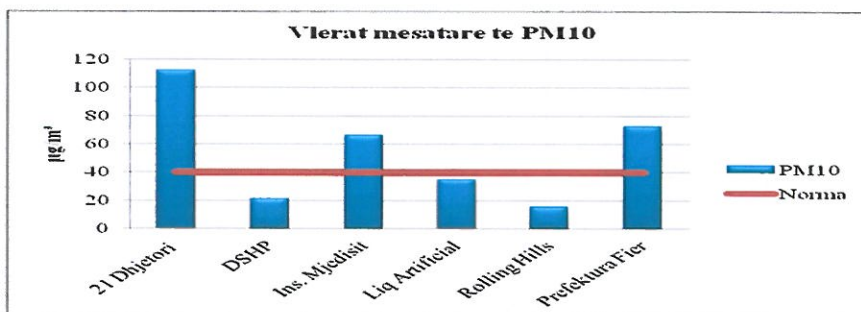
Persa i perkete mbetjeve inerte nga prishja e objekteve ekzistuese, ato do të shkarkohen në vendin e percaktuar paraprakisht nga Bashkia e Tiranës. Gjatë fazës funksionimit, nga aktiviteti human do të ketë shkarkime të ujerave të zeza, të cilat kanë cilesinë e ujerave urbane si në të gjitha zonat e tjera të banuara. Këto shkarkime do të kryhen në sistemin ekzistues të kanalizimeve të zonës.

$\mu\text{g}/\text{m}^3$ ) ne 4 stacione: ne stacionin e AKM nr i diteve te tejkaluara nga 35 dite te tejkaluara eshte 190%, ne stacionin e MM, numri i diteve te tejkaluara eshte 77%.

Numri i diteve qe tejkalon standartin e BE ( $50 \mu\text{g}/\text{m}^3$ )

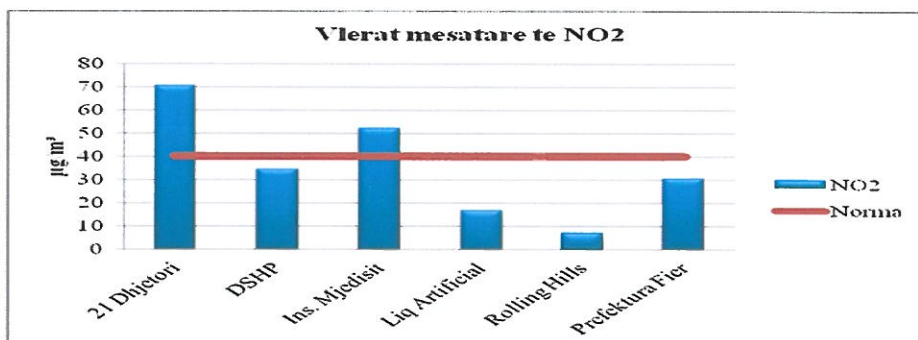
PM10 (ditore )	Numri i diteve te tejkaluar	Numri i diteve te lejuara
Tirana AKM	102	35
Tirane MM	62	35
Durres	ska tejkalim	35
Shkoder	3	35
Elbasan	57	35
Vlore	2	35
Korce	63	35

Në zonën në studim, në rrugën “E Kavajës”, referuar të dhenave nga AKM-ja është një zonë e cila gjatë dites i kalon vlerat mesatare të lejuara të cilesise së ajrit, ku një nga shkaqet me kryesore është trafiku i renduar gjatë ditës. Nga të dhënat e monitoruara për këtë periudhë rezulton se kemi një nivel të lartë ndotjeje për ndotësit PM10, NO2 ,SO2 dhe Benzen që kryesisht emëtohen në atmosferë si rezultat i shkarkimit të automjeteve , pluhurit të rrugëve qe krijohen gjate qarkullimit te tyre.si dhe nga industria e përpunimit të naftës dhe nenprodukteve të saj.



Nivelet më të larta të PM10 janë monitoruar në stacionet e 21 Dhjetorit ku vlera mesatare e monitoruar është  $112 \mu\text{g}/\text{m}^3$ , Inspektoriatit te Mjedisit ku vlera mesatare e monitoruar është  $65.99 \mu\text{g}/\text{m}^3$  dhe Fierit ku vlera mesatare e monitoruar është  $195 \mu\text{g}/\text{m}^3$  nga  $40 \mu\text{g}/\text{m}^3$  që është vlera limite e normës së BE.

Graf .2



Nivelet më të larta të NO2 janë monitoruar në stacionet e 21 Dhjetorit ku vlera mesatare e monitoruar është  $70.57 \mu\text{g}/\text{m}^3$  dhe Inspektoriatit të Mjedisit ku vlera mesatare e monitoruar është  $52.09 \mu\text{g}/\text{m}^3$  nga  $40 \mu\text{g}/\text{m}^3$  që është vlera limite e normës së BE.

Nga analizimi i këtyre të dhënave rezulton se sasia e mbetjeve urbane për cdo banore në dite për vitin 2015 është 1.9kg/person/dite

Mbështetur në kushtet konkrete të çdo bashkie Ministria e Transportit dhe Infrastrukturës ka ngritur dhe plotësuar “Regjistrin vjetor të prodhimit të mbetjeve urbane dhe inerte sipas Bashkive dhe Qarqeve”. Siç vihet re nga tabela, qarku i Tiranës gjeneron sasinë më të madhe të mbetjeve urbane ndërsa qarku i Vlorës gjeneron sasinë më të madhe të mbetjeve inerte në krahasim me qarqet e tjera. Kjo shpjegohet me numrin e madh të popullsisë si dhe zhvillimin ekonomik (prioritar sektori i ndërtimit) në këto qarqe. Llogaritja e sasisë së mbetjeve të ngurta urbane është bërë për të gjitha bashkitë dhe komunat.

Nr	Qarku	Popullsia	Sasia Vjetore Mb.Ngurta Shtëpiake (ton )	Sasia Vjetore Mb.Inerte (ton )	Sasia e Mb.ngurta Shtëpiake (kg/person në ditë)
1	Qarku Tiranë	1165908	2011327	58743	4.7

Burimi: Ministria e Transportit dhe Infrastrukturës

Gjenerimi i mbetjeve urbane dhe inerte për vitin 2015



Siç vihet re edhe nga grafiku i mësipërm, gjatë vitit 2015 janë gjeneruar më shumë mbetje urbane sesa mbetje inerte. Kjo tregon që gjenerohet më shumë mbetje nga konsumi i mallrave nga popullata sesa nga sektori i ndërtimit. Bazuar në Strategjinë dhe Planin Kombëtar të Menaxhimit të Mbetjeve, sasia e mbetjeve organike të kompostueshme zënë rreth 47-49% të mbetjeve.

#### 4 PERSHKRIM I MJEDISIT TE RAJONIT

##### 4.1. Te dhena te pergjithshme

Objekti ne vleresim ndodhet në rrugën e “Kavajës”, “Kompleksi miks banimi dhe sherbime me 2-4-10-11 kate me 2 kate parkim nëntokë - Faza 4”, me vendodhje në Nën-Njësinë Administrative nr 7-8, Bashkia Tiranë.

##### 4.2. Bashkine Tirane

**Zona Gjeografike:** Bashkia e re e Tiranës kufizohet në veri me bashkitë Vorë, Kamëz dhe Krujë, në verilindje me bashkinë Klos, në lindje me bashkitë Bulqizë dhe Librazhd, në jug me bashkitë Elbasan dhe Peqin dhe në perëndim me bashkitë Rrogozhinë, Kavajë, Durrës dhe Shijak.

	<b>Shëngjergj</b>	Fshatrat; Shëngjergj, Verri, Urë, Burimas, Shëngjin, Façesh, Bizë, Fage, Parpujë, Vakumone, Domje, Derje		
	<b>Vaqarr</b>	Fshatrat; Vaqarr, Allgjatë, Arbanë, Bulticë, Damjan-Fortuzaj, Gropaj, Lalm, Prush, Vishaj, Sharrë		
	<b>Kashar</b>	Fshatrat; Kashar, Yzberish, Mëzez, Yrshek, Katundi i Ri, Kus, Mazrek		
	<b>Pezë</b>	Fshatrat; Pezë e Madhe, Pezë Helmës, Pezë e Vogel, Varosh, Maknor, Dorëz, Gror, Grecë, Pajanë, Gjysylkanë		
	<b>Ndroq</b>	Fshatrat; Ndroq, Zbarqe, Kërçukje, Zhurje, Lagje e re, Pinet, Sauqet, Çalabërzezë, Shesh, Greblesh, Mënik		
	<b>Zall-Herr</b>	Fshatrat; Zall - Herr, Dritas, Çerkezë-Morinë, Qinam, Kallmet, Herraj, Pinar, Priskë e Vogël, Radhesh		

Tirana do të jetë bashkia më e madhe në vend si për nga popullsia, ashtu edhe nga territori. Ajo shtrihet në tri zona gjeografike të veçanta; zona bujqësore në veri, perëndim dhe jug, zona urbane e Tiranës dhe e katër komunave rrethuese, pjesërisht të urbanizuara si dhe zona e thyer malore në lindje. Tirana rezulton bashkia me normën më të lartë të urbanizimit për kilometër katror, pas bashkisë së Durrësit.

Tirana është një zonë e pasur me burime ujore, pasi përshkohet nga lumenjtë Erzen, Lumi i Tiranës dhe Lumi Tërkuzë. Në territorin e saj ndodhen edhe një numër i konsiderueshëm liqenesh artificiale, të ndërtuara si në zonat malore, ashtu edhe në ultësirë. Në territorin e bashkisë së re gjendet edhe Parku Kombëtar i Dajtit.

Qyteti i Tiranës është zemra ekonomike e Shqipërisë, me përqendrimin e numrit më të madh të bizneseve në shkallë vendi si dhe me zhvillimin e industrisë së lehtë. Fuqia ekonomike e Tiranës dallohet te sasia shumë më e lartë e kursimeve dhe e kreditit në rang kombëtar, te të ardhurat tatimore, të cilat në masë dërmuese realizohen në Tiranë si dhe te zhvillimi i sektorit të ndërtimit.

Zonat bujqësore të Tiranës janë përqendruar në shkallë të gjerë te blegtoria dhe prodhimet e qumështit, por edhe tek agroturizmi. Zonat kodrinore rreth Tiranës kanë gjithashtu traditë ullirin dhe drurët frutorë.

Të territorin e Tiranës gjenden disa vendburime qymyrguri të pashfrytëzuara, ndërsa aktiviteti më i përhapur sa i përket shfrytëzimit të burimeve natyrore është përpunimi i gurit për ndërtim dhe atij dekorativ.

Njesite administrative që rrethojnë Tiranën; Dajti, Farka, Vaqarri apo Kashari kanë dalë përtej klasifikimit “qendër e banuar rurale” Plotësimi i nevojave të zonave të reja urbane me kanalizime dhe ujë të pijshëm kërkon investime të konsiderueshme dhe një strategji të qartë.

Njesia administrative e Kasharit, e cila përfshihet në territorin e bashkisë së re konsiderohet zona më e industrializuar e vendit, si pasojë e përqendrimit të bizneseve dhe industrisë përgjatë autostradës Tiranë-Durrës.

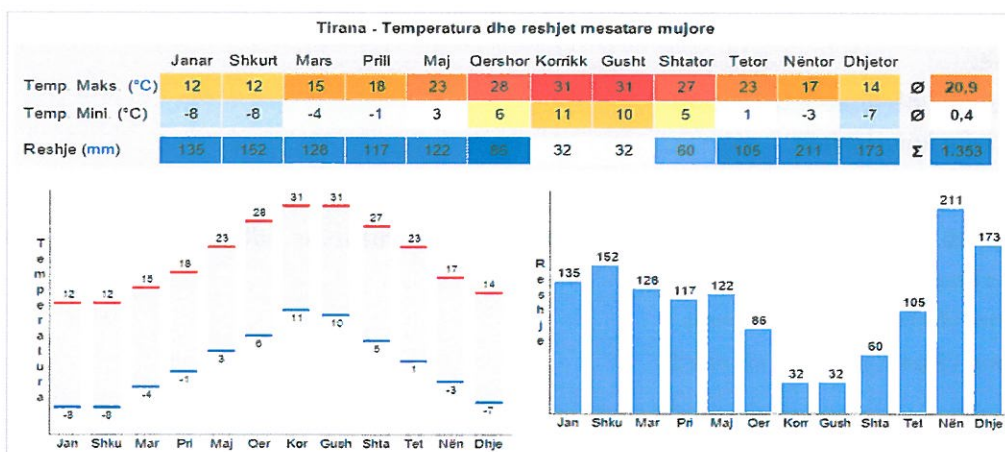
Mbrojtja e mjedisit dhe kufizimi i ndotjes nga gazrat e makinave konsiderohet një problem emergjent për Tiranën, në kushtet kur qyteti ka kostot më të larta të transportit me taksit apo ka hapësira shumë të pakta për qarkullimin me biçikleta.

Një mendësi e re në shpërndarjen e lejeve të ndërtimit konsiderohet emergjente për Tiranën, e cila vuan nga betonizimi dhe reduktimi drastik i hapësirave të gjelbra. Zgjerimi i qytetit drejt njesive administrative përreth krijon mundësi për të shfryrë presionin për leje ndërtimi ndërtim përmes zhvillimit të hapësirave të reja urbane.

përpunimit të qelqit. Si në të gjithë vendin ashtu edhe kryeqyteti i Shqipërisë ndodhet në një periudhë tranzicioni. Pas rrëzimit të diktaturës komuniste shumë vepra të dikurshme industriale kanë dalë pjesërisht jashtë përdorimit dhe nuk funksionojnë rregullisht. Por ndërkohë po merren masa të shpejta për rimëkëmbjen dhe vënjen sa më të shpejtë në punë të veprave ekzistuese dhe të reja. Shumica e popullsisë janë sot të punësuar në sektorin e tregtisë dhe atë të ndërtimit, në sektorin e shërbimeve publike, atë turistik dhe si punonjës të shtetit.

#### 4.8. Klima

Në Tiranë mbizotëron një klimë nëntropikale-mesdhetare me rreshje dimërore dhe me temperatura mesatare vjetore në korrik + 24° Celsius dhe në janar +7° Celsius. Në vit bie 1 189 mm shi.



Burimi BBC Ëeather Service

#### 4.9. Sizmiciteti

Trualli Shqiptar vendoset gjate kufirit te perplasjes se dy pllakave te medha qe levizin njera kunder tjetres; pllakes Euroaziatike dhe asaj Arabo-afrikane, dhe eshte vater e perqendruar termetesh e cila preket me shpesh nga termete demtues. Tirana si shume zona te tjera te vendit eshte zone e prekur nga termetet, ku nga pikepamja sizmoteknike zona mund te goditet nga termete me magnitudo  $M_{max}=5.5-6.0$  grade Richter me intensitet deri ne 7 balle MKS-64 e cila shkakton çarje ne mur dhe rrezim te copave te suvash por per objektet e uleta nuk parashikohen shqetesime. Si dhe mundesite per te goditur termetet me shume balle jane te vogla rreth 20%.

#### 4.10. Gjeologjia dhe Dherat

Shqiperia si formacion gjeologjik eshte pjese perberese e rrudhosjeve alpino-mesdhetare pjese e degezimit Dinaro-albano-Helenid, ku ne bejme pjese tek Albanidet. Tirana si zone e jashtme ben pjese ne Ultesiren Paramalore, dhe ndodhet ne krahinen e ultesires perendimore dhe karakterizohet nga shkembinj te dobet qe i ben te paqendrueshem nga rreshqitja dhe eshte pjese e sistemit neogjenik argjila, konglomerat ranor.

I mesëm	Ndikimi është i përkohshëm por në mungesë të masave kontrolluese dhe menaxhuese mund të shkaktojë ndikime afatgjata në vlerat natyrore. Sipërfaqja që tjetërsohet nuk rikthehet më në gjendjen e saj por zë një raport të pranueshëm me sipërfaqen totale të zonës (koeficienti i tjetërsimit) si dhe tjetërsohet vetëm sipërfaqja ndërtimore e objektit. Ndikimi nuk përfaqëson shkarkime të ndotësve në mjedis
I konsiderueshëm	Ndikimi është i përhershëm dhe del përtej zonës së ndikuar (zhvendosje, ndotje, zhurma e shkarkime në ajër). Ndikimi kompromenton normat e shkarkimeve në mjedis dhe normat e përdorimit të mjedisit
I kthyeshëm	Mbaron efektin me ndalimin e shkakut dhe mjedisi i ndikuar rifiton gjendjen e tij natyrore. Dëmton vlera/zona të mbrojtura dhe unikale.
I pakthyeshëm	Pasojat e ndikimit janë të pakthyeshme (vazhdojnë efektin negativ në mjedis) edhe pasi përfundon veprimi që shkakton ndikimin

### 5.3 Identifikimi i ndikimeve të mundshme negative në mjedis

Për të paraqitur ndikimet e mundshme të identifikuara që përkojnë me fazat e realizimit të projektit, do të përdoren strukturat tabelare. Në planin vertikal tabelat do të përshkruajnë operacionet e punës sipas fazave të projektit, ndërsa në atë horizontal do të jepet përshkrimi i pasojave të operacionit përkatës në receptorët e mjedisit.

#### 5.3.1 Identifikimi i ndikimeve të mundshme në fazën e ndërtimit

Ndikimet e mundshme negative në tokë	
Operacioni që kryhet në mjedis	Pasojat në mjedis
Gërmim i tokës dhe përshtatje e sipërfaqes për ndërtim	Si pasojë e operacioneve ndërtimore dhe përshtatjes së sheshit të ndërtimit do të realizohen punime gërmuese për hapjen e themeleve, si pasojë e të cilave: do të gjenerohet një sasi e konsiderueshme dherash, dhe mbetjesh inerte dhe mund të kemi dhe praninë e mbetjeve të eterniteve të cilat kërkojnë vëmendje të veçantë. Prishje të strukturës së tokës, do të kemi dëmtim të mundshëm të proceseve tokësore të drenazhimit.
Lëvizja e automjeteve të transportit dhe përdorimi i makinerive në procesin e ndërtimit	Si pasojë e lëvizjes së makinerive: do të kemi ngjeshje të tokës në sektorë të veçantë të saj, mund të kemi rrjedhje aksidentale të lubrifikantëve nga ndonjë avari me pasojë ndotje të tokës.
Magazininim i lëndëve të para dhe parkim i automjeteve	Si rezultat i përshtatjes së sipërfaqeve të caktuara për parkimin e mjeteve të punës dhe magazinimin e lëndëve të para.

brenda orareve të zakonshëm të punës. Bazuar edhe në referencat ndërkombëtare për projekte të ngjashme vlerësohet se zhurmat teknologjike nga mjetet e rënda e japin efektin e tyre akumulativ deri në një rreze prej 150 - 200 m në varësi edhe të konfiguracionit natyror të terrenit i cili luan rolin e një barriere natyrale etj. Për rrjedhojë pritet që qendrat e banuara më të afërta të ndikohen negativisht nga zhurmat e pajisjeve të rënda si buldozerë, eskavatorë, kamionë etj. Sipas natyrës së projektit të propozuar, mjetet më të përdorshëm në fazën e ndërtimit janë kamionët dhe fadromat, vlerat e emetimit të zhurmave të të cilëve jepen në tabelën e mëposhtme.

Pajisja	Vlerat
Kamion	81 – 87 Leq dB (A) ne 15 m
Fadromë	76- 78 Leq (dB(A) ne 15 m

**Ndërkohë Udhëzimi nr.8 datë 27.11.2007 “Për nivelet kufi të zhurmave në mjedise të caktuara”, përcakton vlerat e lejuara të zhurmës si në tabelën e mëposhtme:**

Nivelet kufi të zhurmës në mjedise të caktuara

Mjedisi	Efekti kritik në shëndet	LAeq (dBA)	Koha bazë (orë)	LAmx Fast (dB)
Zona banimi				
Jashtë banese	Bezdi (shqetësim) serioze gjatë ditës dhe mbrëmjes	55	16	-
	Bezdi (shqetësim) i moderuar gjatë ditës dhe mbrëmjes	50	16	-
Në brendësi të banesave	Kuptueshmëri e bisedës dhe (bezdi) shqetësim i moderuar gjatë ditës dhe mbrëmjes	35	16	-
Në brendësi të dhomës së fjetjes	Prishja e gjumit natën	30	8	-
Jashtë dhomës së fjetjes	Prishje e gjumit, dritare e hapur (vlera nga jashtë)	45	8	-
Zona me aktivitetet social-ekonomik				
Zona industriale, tregtare, qarkullimi trafiku (mjedisi i jashtëm dhe i brendshëm)	Dëmtim dëgjimi	70	24	110
Mjedisi urban				
Mjedise publike, të jashtme apo të brendshme	Dëmtim dëgjimi	85	1	110

Shpjegime:

LAeq (dBA) = Niveli ekuivalent i matur në shkallën A

Koha baze (ore) = Koha gjatë së cilës bëhet matja

LAmx Fast (dB) = Niveli i matur në shkallën A në mënyrën Fast (e shpejtë)

# 1 = Sa më e ulët që të jetë e mundur

# 2 = Presioni zanor maksimal (LAmx, fast) matur 100 mm larg veshit

# 3 = Zonat e jashtme të qeta duhet të mbrohen dhe raporti i zhurmës hyrëse/shtesë me zhurmën e fonit natyral duhet të ruhet sa më i ulët që të jetë e mundur

# 4 = Nën kufjet e dëgjimit, përshtatur me vlerat e fushës së lirë



## 6 MASAT PËR PARANDALIMIN DHE ZBUTJEN E NDIKIMEVE NË MJEDIS

Plani i zbutjes së ndikimeve mjedisore ka për qëllim parandalimin ose minimizimin e ndotjes dhe dëmtimit të mjedisit. Ai synon respektimin e standardeve mjedisore gjatë kryerjes së aktiviteteve ndërtuese të objektit dhe më pas shfrytëzimin e saj, në mënyrë të sigurt dhe efektive, me qëllim final mbrojtjen e mjedisit.

Në vështrim të përgjithshëm masat zbutëse të ndikimeve në mjedis klasifikohen në:

- masa teknike,
- masa organizative.

Masat teknike synojnë përshtatjen e projektit me vlerat natyrore të zonës me qëllim mbrojtjen në maksimum të tyre. Masat organizative përfaqësojnë të gjitha veprimet që duhet të ndërmarrin ushtruesit e veprimtarisë (përfshirë zbatuesin e projektit në fazën e ndërtimit të objektit) për mbrojtjen e vlerave natyrore të zonës dhe rritjen e performancës mjedisore të aktivitetit. Këtu përfshihet edhe hartimi i planit të menaxhimit mjedisor.

Plani i masave zbutëse fokusohet në identifikimin e ndikimeve në mjedis në fazat e ndërtimit të objektit dhe funksionimit të saj, masat përkatëse mënjanuese ose minimizuese si dhe institucionet përgjegjëse.

### 6.1 Plani i masave zbutëse të ndikimeve në fazën e ndërtimit të objektit

<b>Toka</b>	
<b>Si pasojë e përshtatjes së sheshit të ndërtimit dhe punimeve të gërmimit për hapjen e themeleve per ndertimin e objektit do të gjenerohet një sasi e konsiderueshme dherash.</b>	Përpara fillimit të punimeve duhen kryer piketime të sakta të sipërfaqes. Masat e dherave që do të gjenerohen do të sistemohen fillimisht brenda sipërfaqes së kantjerit dhe më pas do të depozitohen ne vendin e percaktuar paraprakisht nga Bashkia Tirane. Një pjesë do të ruhet për qëllime mbushje (në varësi të karkteristikave fizike të dherave) gjatë krijimit të sipërfaqeve të gjelbëruara.
<b>Si pasojë e punimeve të ndërtimit do të kemi prishje të strukturës së tokës dhe nxitje të proceseve të erozionit.</b>	Përpara fillimit të punimeve duhen kryer piketime të sakta të sipërfaqes për të mënjanuar dëmtimin e sipërfaqeve të panevojshme. Njëkohësisht stafi që do të kryejë këto operacione pune duhet të trajnohet për mbrojtjen e mjedisit dhe vlerave natyrore të zonës gjatë kryerjes së punimeve.
<b>Dëmtim i mundshëm i proceseve natyrore të drenazhimit.</b>	Gjatë stinës së thatë duhet të bëhet modeli dhe ndërtimi i sistemit të drenazhimit dhe kullimit të ujrave sipërfaqësorë dhe të reshjeve, për të evituar rrezikun e përmytjeve gjatë stinës së lagësht. Kanalet e kullimit duhet të mbillen me bar anëve me qëllim që të pengohet procesi i gërryerjes së tyre gjatë transportit të ujërave sipërfaqësorë.
<b>Si pasojë e punimeve të ndërtimit dhe lëvizjes së makinerive do të kemi ngjeshje të tokës.</b>	Për të limituar sipërfaqen që do të ngjishet do të përcaktohen saktësisht vendet e qëndrimit të mjeteve të rënda dhe do të kontrollohet lëvizja e tyre për të mënjanuar qarkullimin e panevojshëm dhe për të minimizuar trafikun ne zone.
<b>Ndotje e mundshme e tokës nga derdhja aksidentale e lëndëve</b>	Të gjitha automjetet dhe mjetet e punës që përdorin lubrifikantë të çdo lloji do t'i nënshtrohen kontrollove periodikë mbi gjendjen e tyre

	panevojshme. Njëkohësisht të gjitha mjetet e punës do të kontrollohen periodikisht në lidhje me gjendjen e tyre teknike, veçanërisht për guarnicionet në mënyrë që zhurmat të mos i kalojnë nivelet e lejuara teknologjike. Operacionet e punës do të kryhen në orët normale të punës. Pasi ndodhet ne zone te banuar.
<b>Rendimi i trafikut</b>	Gjate fazes se ndertimit te objektit, egziston mundesia qe trafiku ne zone te rendohet dhe si rrjedhim do te kemi gjenerim te gazeve qe çlirohen nga motorret e makinave dhe gjenerim zhurmash. Per te shmangur kete, firma do te mare masat qe automjetet e renda te levizin ne orare ku trafiku nuk eshte i renduar.
<b>Biodiversiteti, Pejsazhi</b>	
<b>Prerje drurësh dhe shkurresh gjatë procesit të përgatitjes së sipërfaqes së ndërtimit</b>	Përpara fillimit të punimeve dhe gjatë gjithë fazës së zhvillimit të tyre duhet vepruar në zbatim të përpiktë të projektit për të mënjanuar dëmtimin e individëve që nuk e pengojnë ndërtimin. Do te kemi prerje bimesh dekorative ne sasi te vogel dhe zvogëlim të sipërfaqes së gjelbër, por bimësia do te zevendesohet menjehere pas perfundimit te punimeve, pasi 50% e zonës në studim është parashikuar si siperfaqe rekreative.
<b>Modifikim i peisazhit egzistues</b>	I gjithë projekti është konceptuar per ndertimin e struktures. Objekti do të shoqërohet me humbje të pamjes vizive, modifikim peisazhi dhe reduktim te siperfaqes publike.

## 8 KONKLUZIONE

### Ndikimet e mundshme negative në mjedis

Nga analiza e ndikimeve të mundshme negative në mjedis të projektit sipas fazave të zbatimit të tij, por edhe nga plani i masave zbutëse, del qartë se disa nga ndikimet kanë karakter të pakthyeshem. Si të tillë do të veçonim tjetërsimin e sipërfaqes, si dhe modifikimin e pejsazhit, zvogëlim të sipërfaqes së gjelbër. Por ndonëse të gjitha këto ndikime konsiderohen ndryshe si humbje e vlerave natyrore të zonës, nuk duhen konsideruar si faktorë pengues për zhvillimin e projektit. Në analizë përfundimtare, projekti i propozuar është në përputhje të plotë me planet e zhvillimit të zonës. Ndertimi i këtij objekti nuk ndikon në flore dhe faun pasi në këto zone nuk ka flore dhe faun të zhvilluar.

Ndikimet e tjera, të cilësuar si të një kategorie më të ulët dhe të kthyeshme, nuk përfaqësojnë humbje të konsiderueshme të burimeve dhe vlerave natyrore. Të tilla janë emetimet e pluhurave, gazeve apo zhurmave gjatë fazës së ndërtimit të objektit i cili ka aftësi vepruese të limituar në kohë. Gjithsesi, ndonëse këto janë ndikime të përkohshme dhe të një shkalle më të ulët, zbatuesi i projektit është i detyruar të zbatojë planin e masave zbutëse për to.

### Përparësitë e projektit

- Projekti është në përputhje me planin e zhvillimit të zones.
- Sipërfaqja ku do të zbatohet projekti nuk karakterizohet nga bimësi e dendur dhe e lartë, është e përbërë nga një bimësi barishtore.
- Sipërfaqja e propozuar për zhvillimin e projektit për momentin përdoret si lulishte.
- Zona është e identifikuar si zonë e perzier me zhvillim banimi dhe shërbimesh.
- 51% e zonës në studim është parashikuar si sipërfaqe rekreative, rrugë dhe gjelbërim.
- Në projekt parashikohen masa për mbrojtjen e mjedisit.
- Projekti vetë është i konceptuar në harmoni me vlerat natyrore të zonës dhe do të japë një peisazh të ri estetik të zones.



# LICENCË

LN-7282-01-2014	NUIS/NIPT: K81317002P
Subjekti: ENVIRONMENTAL MANAGEMENT CONSULTANTS	
Adresa: Tirane, TIRANE, Tirane, TIRANE, Bulevardi "Bajram Curri", Pallatet Agimi, Shkalla 4, Apartamenti 68	
Kodi: III.2.A (1+2)	Kod tjetër:
Data e lëshimit: 16/01/2015	Afati i vlefshmërisë: Pa afat
Kategoria	Shërbime eksperte dhe/ose profesionale lidhur me ndikimin në mjedis
Nënkategoria	
Veprimtaritë e ekspertizës lidhur me ndikimin në mjedis	
Veprimtari specifike	
1. Ndikim në mjedis	
2. Auditim mjedisor	
Specialiteti	

Emërtimi përshkrues i veprimtarisë

Veprimtaritë e ekspertizës lidhur me ndikimin në mjedis. ( Auditimi mjedisor dhe Vlerësimi i ndikimit në mjedis.)

Kufizime specifike

Licenca ushtrohet sipas kufizimeve në legjislacionin në fuqi

Detyrime specifike

Licenca ushtrohet sipas detyrimeve në legjislacionin në fuqi

Vendi i kryerjes së veprimtarisë

Në të gjithë territorin e Republikës së Shqipërisë.

Nënshkrimi i sportelit:

*Shefqete Balliu*



## EKSTRAKT I REGJISTRIT TREGTAR PËR TË DHËNAT E SUBJEKTIT “SHOQËRI ME PËRGJEGJËSI TË KUFIZUAR”

### GJENDJA E REGJISTRIMIT

1. Numri unik i identifikimit të subjektit (NUIS)	K81317002P	
2. Data e Regjistrimit	17/01/2008	
3. Emri i Subjektit	ENVIRONMENTAL MANAGEMENT CONSULTANTS	
4. Forma ligjore	SHPK	
5. Data e themelimit	15/01/2008	
6. Kohëzgjatja	Nga: 15/01/2008 Deri:	
7. Zyra qendrore e shoqërisë në Shqipëri	Tirane Tirane TIRANE Njësia Bashkiake Nr.7, Rruga e Kavajës, Pallati Baja Bad, përbri Qendres Tregtare Globe, Kati 11	
8. Kapitali	56.000.000,00	
8.1 Numri i përgjithshëm i kuotave	100,00	
9. Objekti i aktivitetit	- Ne fushen e mjedisit: Vleresimi i ndikimit në mjedis, ekspertize dhe auditim mjedisor, plan menaxhimi dhe plan rehabilitimi mjedisor, monitorim i treguesve mjedisor, menaxhim projektsh, konsulence.- Ne fushen e pasurive të paluajtshme: Vleresim të pasurive të paluajtshme, vleresim asetesh, ekspertize, studim tregu imobiliar, konsulence teknike dhe ligjore në fushen e pasurive të paluajtshme, supervizion dhe kolaudim punimesh për objekte ndertimi, projektim arkitektonik, inxhinierik dhe projekte zbatimi.	
10. Administratori/ët	Elidiana Shehu	
10.1 Afati i emërimit	Nga: 16/06/2011	Deri: 25/05/2021
11. Procedura e emërimit nëse ndryshon nga parashikimet ligjore		
11.1 Kufizimet e kompetencave (nëse ka)		
12. Ortakët	Elidiana Shehu	
12.1 Vlera e kapitalit	Para: 56.000.000,00	Natyre:
12.2 Numri i pjesëve	100,00	
12.3 Pjesëmarrja në përqindje (%)	100,00	
*Të përfaqësuarit, (Plotësohet vetëm nëse një		



REPUBLIKA E SHqipërisë  
MINISTRIA E ZHVILLIMIT  
EKONOMIK, TURIZMIT,  
TREGTISË DHE SIPËRMARRJES

OKB

Qendra Kombëtare e Biznesit  
National Business Center

kuotë zotërohet në bashkëpronësi)	
12.4 Komente (nëse ka)	
13. Vende të tjera të ushtrimit të aktivitetit	
14. Të dhëna që njoftohen vullnetarisht	Emri Tregtar: ENVIRONMENTAL MANAGEMENT CONSULTANTS Telefon: 0692076779 Të Tjera: Depozitim i vendimit nr.1 date 08.06.2010 ku caktohet si ekspert kontabel i regjistruar per rritjen e kapitalit Znj.Lumturije Brahaj me license nr.121.
15. Statusi:	Aktiv

Datë: 02-06-2016

  
Emri, Mbiemri, Nënshkrimi  
(i nëpunësit të sportelit)





REPUBLIKA E SHQIPËRISË  
MINISTRIA E MJEDISIT, PYJEVE DHE ADMINISTRIMIT TË UJËRAVE  
Drejtoria e Përgjithshme e Politikave Mjedisore  
Drejtoria e Mbrojtjes së Mjedisit  
Sektori i Vlerësimit të Ndikimit në Mjedis

Rruga "Durrësit" Nr. 27 Tiranë, Tel. 04 2256 113 Fax. 04 2270 627 - [www.moe.gov.al](http://www.moe.gov.al)

Nr. 5113 Prot.

Tiranë, më 28.07 2013

Nr. identifikues 146

## ÇERTIFIKATË

Në mbështetje të Vendimit të Këshillit të Ministrave Nr. 122, datë 17.02.2011  
Për një ndryshim në Vendimin Nr.1124, datë 30.7.2008, të Këshillit të  
Ministrave, "Për miratimin e rregullave, të procedurave dhe kritereve për  
pajisjen me certifikatën e specialistit, për vlerësimin e ndikimit në mjedis dhe  
auditimin mjedisor":

Znj. ELIDIANA SHEHU

Çertifikohet për hartimin e raporteve të vlerësimit të ndikimit në mjedis, për  
të kryer auditimin mjedisor, për hartimin e ekspertizave për probleme  
mjedisore dhe thirrjen si ekspert për të vlerësuar një raport të vlerësimit të  
ndikimit në mjedis ose rezultatet e një auditimi.

MINISTRI

Fatmir MEDUN





REPUBLIKA E SHQIPËRISË  
DHOMA E NOTERISË TIRANË  
Notere: *Albana B. Skana*  
Nr. 636 Rep.

*albanaskana@yahoo.com* 00355 672021400

**VËRTETIM**  
( i njësisë së kopjes me origjinalin)

Sot, më datën 11.07.2013 përpara meje Noteres Albana B. Skana, Notere e Dhomës së Noterëve Tiranë, me adresë Rr. « Teodor Keko », (Unaza e Re), Yzberish, u paraqit personalisht shtetasja :

Shoqëri « **EMC** » shpk me NIPT -K81317002P me përfaqësues ligjor , Znj. **Elidiana Shehu** , atësia Bujar, e datëlindjes 15.05.1979, lindur në Tepelënë banuese në Tiranë, madhore me zotësi të plotë juridike dhe për të vepruar, identifikuar me dokumentin ID Nr. H95515079H , e cila kërkoi vërtetimin e njësisë me origjinalin të kopjes së dokumentit si më poshtë :

1-Certifikatë nr.5113 Prot dt.08.07.2013, nr. Identifikues 146 në emër të **Elidiana Shehu**, lëshuar nga MMPAU .

Shtetasja e mësipërme deklaron nën përgjegjësinë e saj personale, në njohje të plotë të pasojave që sjell një dokument i falsifikuar, se ky dokument është origjinal . Pasi verifikova se dokumenti i mësipërm nuk ka korrigjime, shtesa, fshirje e shenja të tjera dhe bazuar në nenin nr.56 të ligjit nr.7829 dt.01.06.1994 »Për Noterinë « (i ndryshuar) dhe Udhëzimit të Ministrit të Drejtësisë nr.6291 datë 17.08.2005 pika 3,4,7 Unë Noterja vërtetoj se :

« **Njësia është kopje e njëjtë me dokumentacionin origjinal** ».



NOTERE  
Albana Skana





**REPUBLIKA E SHQIPËRISË**  
**DHOMA E NOTERISË TIRANË**

**Notere: Albana B. Skana**

**Nr. 99 Rep.**

**Nr. 43 Kol.**

Taksa e pullës u pagua

***albanaskana@yahoo.com* +355672021400**

### **KONTRATË PUNE**

Sot, më datën, 14.01.2015 përpara meje Noteres Albana B. Skana, Notere e Dhomës së Noterëve Tiranë, me adresë :Rr. « Teodor Keko », (Unaza e Re), Yzberish u paraqitën personalisht palët kontraktuese të cilat kërkuan redaktimin e kësaj kontrate si më poshtë vijon :

**PALAPUNËDHËNËSE:** Shoqëria « **ENVIRONMENTAL MANAGEMENT CONSULTANTS** » shpk me NIPT -K81317002P, me përfaqësues ligjor , Znj. **Elidiana Shehu** , atësia Bujar, e datëlindjes 15.05.1979, lindur në Tepelenë banuese në Tiranë, madhore me zotësi të plotë juridike dhe për të vepruar, identifikuar me dokumentin ID Nr. H95515079H .

**PALA PUNËMARRËSE :** **Altin Ahmeti** , atësia Luan, i datëlindjes 20.09.1976 , lindur në Sarandë , banues në Rr. Petro Korçari, Tiranë, madhor me zotësi të plotë juridike dhe për të vepruar, identifikuar me me dokument personal pasaportë me nr. H60920077P.

Te dy palët në marrëveshje midis tyre dhe me dëshirën e tyre të lirë, kërkuan nga unë Noterja, Perpilimin e Kontratës Punës që vijon:

-Pala Punëdhënëse merr në punë Palën Punëmarrëse me detyrën e **Drejtuesit Teknik** të Shoqërisë « **ENVIRONMENTAL MANAGEMENT CONSULTANTS** » Shpk, për hartimin e raporteve të vlerësimit të ndikimit në mjedis, auditimin dhe hartimin e ekspertizave për probleme mjedisore etj , i pajisur me **Çertifikatë nr.11657 prot, nr. indentifikues 261 dt.10.12.2014 nga Ministria e Mjedisit.**

-Kjo kontratë pune lidhet për një periudhë 1(një) vjeçare e filluar nga data **08.01.2015**

-Paga mujore do të jete **60,000 (gjashtëdhjetë mijë ) Lekë** dhe do të paguhet në datën 1(një) te çdo muaji.

-Pala Punëdhënëse është e detyruar ti sigurojë Palës Punëmarrëse të gjitha kushtet e nevojshme që ajo të ushtrojë qetesisht detyrën e saj.

-Orari i punës është tetë orë. Me marrëveshje të palëve orari mund te ndryshojë.

-Pala Punëdhënëse i paguan Palës Punëmarrëse sigurimet shoqërore e shendetësore në masën që përcakton ligji.

-Pala Punëmarrëse gëzon të drejtën e pushimit javor dhe atij vjetor.

-Pala Punëmarrëse duhet të respektojë disiplinën në punë dhe rregulloren e kesaj shoqërie, për shkeljen e tyre kjo kontratë mund të zgjidhet para afatit.

-Për mosmarrëveshjet që mund të lindin gjate zbatimit të kësaj kontrate, palët do të përipiqen që ti zgjidhin ato me mirëkuptim, në te kundërt do ti drejtohen Gjykatës së Rrethit Gjyqësor Tiranë.

Kjo kontratë u hartua ne bazë të Ligjit Nr.7961, datë 12.07.1995, "Kodi I Punës", të ndryshuar.



Kjo kontratë u hartua ne katër kopje origjinale me fuqi të barabarta secila, nga një kopje të kontratës e marrin palët, një kopje depozitohet në Zyrën e Noterisë dhe një kopje dërgohet në Zyrën e Noterisë.

Sa më sipër, kontrata u redaktua, u lexua me zë, kuptohet nga palët dhe me vullnetin e lirë e të plotë të tyre, nënshkruhet nga palët në prani të Noteres dhe unë Noterja pasi u binda për vullnetin e deklarimit lejoj nënshkrimet dhe i legalizoj ato sipas ligjit.



### PALËT

#### PUNËDHËNËSI

Shoqëria “ **ENVIRONMENTAL MANAGEMENT CONSULTANTS** ” shpk

Përfaqësues ligjor

Elidiana Shehu

#### PUNËMARRËSI

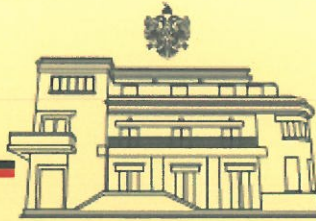
ALVIN AHMETI



#### NOTERE

Albana Skana





REPUBLIKA E SHQIPËRISE  
MINISTRIA E MJEDISIT

Nr. 11657 Prot.

Tiranë, më 10.12 2014

Nr. identifikues 261

## ÇERTIFIKATË

Në mbështetje të Vendimit të Këshillit të Ministrave Nr. 122, datë 17.02.2011 Për një ndryshim në Vendimin Nr. 1124, datë 30.7.2008, të Këshillit të Ministrave, "Për miratimin e rregullave, të procedurave dhe kriterëve për pajisjen me certifikatën e specialistit, për vlerësimin e ndikimit në mjedis dhe auditimin mjedisor":

Z. ALTIN AHMETI

Çertifikohet për hartimin e raporteve të vlerësimit të ndikimit në mjedis, për të kryer auditimin mjedisor, për hartimin e ekspertizave për probleme mjedisore dhe thirrjen si ekspert për të vlerësuar një raport të vlerësimit të ndikimit në mjedis ose rezultatet e një auditimi.

MINISTRI

Lefter KOKA

