

## RAPORT PARAPRAK I VLERESIMIT TE NDIKIMIT NE MJEDIS



**Klasifikimi i projektit:** Në bazë të ligjit nr.10440 datë 07.07.2011 "Për Vlerësimin e Ndikimit në Mjedis", Shtojca II Projektet që i nënshtrohen procedurës paraprake të Vlerësimit të Ndikimit në Mjedis, ky aktivitet përfshihet në **pikën 10 b**, "Projekte për zhvillime urbane, duke përfshirë dhe ndërtimin e qendrave tregtare dhe parkimet për makinat".

**PROJEKTI :** «NDERTIM GODINE BANIMI 1-3 KAT (Kati perdhe ambjente sherbimi)»

**POROSITES:** « FAKLE » Sh.p.k

**ADMINISTRATOR:** FIQIRI FARRUKU

Hartoi materialin Studio Mjedisore « **STUDIME PROJEKTIVE MINERARE** »  
Ekspert Mjedis  
Arjan Bala

**VENDODHJA:** LAGJA 17, RRUGA « NIKOLLAQ XHOJA », DURRES  
BASHKIA DURRES, RRETHI DURRES, QARKU DURRES.

## PERMBLEDHJE EKZEKUTIVE

### 1. HYRJE

### 2. INFORMACION PËR QËLLIMIN E VNM & METODIKËN E ZBATUAR

#### 2.1 PËRSHKRIMI I QËLLIMIT TE PROJEKTIT

#### 2.2 OBJEKTIVAT E VNM JANË:

#### 2.3 PËRSHKRIMI I PËRMBLEDHUR I KUADRIT LIGJOR MJEDISOR DHE INSTITUCIONAL QË LIDHET ME PROJEKTIN

#### 2.4 LEGJISLACIONI KRYESOR SHQIPTAR PËR HARTIMIN DHE KLASIFIKIMIN E RAPORTIT TË VNM-SË:

#### 2.5 PËRMBLEDHJA E KUADRIT LIGJOR DHE INSTITUCIONAL

#### 2.6 PËRSHKRIMI TË METODIKES TË ZBATUAR PËR HARTIMIN E RAPORTIT PARAPRAK TË VNM-SË

#### 2.7 METODIKAT E ZBATUARA DHE MËNYRA E SIGURIMIT TË INFORMACIONIT

### 3. PËSHKRIMI I PROJEKTIT DHE I VENDODHJES SE TIJ

#### 3.1 HYRJE

#### 3.2 PËRSHKRIMI I PERGJITHSHEM I INVESTIMIT TE RI SI DHE ARSYET E KESAJ SIPERMARRJE

#### 3.3 PËRSHKRIMI I PROCESIVE TEKNOLOGJIKE

##### 3.3.1 Teknologjia e ndertimit te "Ndertim godine banimi 1-3 kat (kati perdhe ambjente sherbimi)".

##### 3.3.2 Ne projekt jane pasur parasysh kerkesat e meposhtme:

##### 3.3.3 Teknologjia dhe procesi i prodhimit të propozuar

##### 3.3.4 Ndërtimi

##### 3.3.5 LËNDËT E PARA QË DO TË PËRDOREN

##### 3.3.6 BETONI QË DO TË HIDHET NË VEPËR:

##### 3.3.7 BETONI STRUKTUROR I LEHTËSUAR ME KARAKTERISTIKAT E MËPOSHTME:

##### 3.3.8 LLAC CIMENTO REOPLASTIK ME KARAKTERISTIKAT MINIMALE SI MË POSHTË:

##### 3.3.9 LLAC CIMENTO PËR NGJITJEN E DIAFRAGMAVE APO STRUKTURAVE TË BETONIT ME SHUFRA TË ANKORIMIT, ME KARAKTERISTIKAT MINIMALE SI MË POSHTË:

##### 3.3.10 CELIKU PËR SHUFRA TË ANKORIMIT APO ARMATURËN E BETONIT:

### 3.4 PËRSHKRIMI I PROCESIVE TEKNOLOGJIKE TË PUNIMEVE

- 3.4.1 KONTROLI PERIODIK I KAREKTERISTIKAVE TË MATERIALEVE TË BETONEVE SI:
- 3.4.2 KUALIFIKIMI PARAPRAK I BETONIT
- 3.4.3 KONTROLLET GJATË PUNIMEVE
- 3.4.4 REZISTENCA E KONGLOMERATEVE TË CIMENTOS
- 3.4.5 TEKNOLOGJIA E ZBATIMIT TË VEPRAVE
- 3.4.6 STAZHIONIMI DHE DIZERMIMI
- 3.4.7 ARMATURA NË B/A
- 3.4.8 KALLËPET, ARMATURA MBËSHTETËSE, SKELETERITË DHE PAJISJET E NDËRTIMIT
- 3.4.9 STRUKTURAT E CELIKUT
- 3.4.10 GËRMIMET NË PËRGJITHËSI
- 3.4.11 VEPRAT E PËRKOSHME – SKELETERITË

## 4 PËRSHKRIMI I MJEDISIT TË RAJONIT

### 4.1 Hyrje

### 4.2 Profili i Mjedisit Egzistues

### 4.3 Të dhëna të Përgjithshme për Qarkun Durrës

### 4.4 Popullsia

### 4.5 Kushtet fizike të zones

- 4.5.1 Gjeologjia dhe tokat
- 4.5.2 Aktivitetit sizmik i rajonit
- 4.5.3 Gjeomorfologjia
- 4.5.4 Kushtet hidrologjike
- 4.5.5 Karakteristikat klimaterike të zones
- 4.5.6 Temperatura
- 4.5.7 Reshjet
- 4.5.8 Shpejtësia e erës dhe drejtimi i saj
- 4.5.9 Rrezatimi diellor

### 4.6 Mjedisi Biologjik

- 4.6.1 Zonat e mbrojtura
- 4.6.2 Ekologjia
- 4.6.3 Flora dhe fauna

### 4.7 Cilësia e Ajrit, Mbetjeve dhe Zhurmave

- 4.7.1 Ajri
- 4.7.2 Të dhëna për gjenerimin e Mbetjeve urbane dhe inerte

## 5. INFORMACION PER AJRIN DHE UJRAT NE ZONE KU DO TE ZHVILLOHET PROJEKTI.

## 6. IDENTIFIKIMI I NDIKIMEVE ME TE RENDESISHME NË MJEDIS GJATE ZHVILLIMIT TE PROJEKTIT

### 6.1 METODOLOGJIA E IDENTIFIKIMIT TË NDIKIMEVE NEGATIVE NË MJEDIS

### 6.2 IMPAKTI NE MJEDIS I KETIJ PROJEKTI DHE MENAXHIMI I TIJ

6.2.1 Shkarkimet në ujë

6.2.2 Emetimet ne ajer

6.2.3 Ndikimet në tokë

6.2.4 Zhurmat dhe vibrimet

6.2.5 Ndikimet ne flore/faun

6.2.6 Mbetjet e prodhuara

### 6.3 PERMBLEDHJA E IMPAKTEVE POTENCIALE NEGATIVE

#### 6.3.1 NDIKIMET NË MJEDISIN NDËRKUFITAR TË PROJEKTIT

### 6.4 NDIKIMET POZITIVE NË MJEDISIN E ZONËS SË PROJEKTIT

## 7 MASAT E PROPOZUAR PËR MBROJTJEN E MJEDISIT

### 7.1 MASAT KRYESORE LEHTËSUESE QË DO TË NDËRMERREN GJATË NDERTIMIT TË OBJEKTIT

7.2 Faza e projektimit.

7.3 Faza e ndertimit

7.4 Masa lehtesuese te tjera te kerkuara

## 8 PLANI I MANAXHIMIT MJEDISOR

## 9 PROGRAMI I MONITORIMIT TË NDIKIMEVE NË MJEDIS GJATË ZBATIMIT TË PROJEKTIT

## 10 PËRFUNDIME DHE REKOMANDIME

## 1. HYRJE

Mjedisi eshte burimi i gjithçkaje per te cilen njerezit kane nevojte per te jetuar dhe per tu zhvilluar. Sa me i degraduar te jete mjedisi aq me keq ndikon ne shendetin e njeriut dhe zhvillimin ekonomik-social, prandaj duhet nje menaxhim sa me mire i mjedis.

Vendi yne eshte anetare i nje numri konventash nderkombetare, si rrjedhoje eshte i detyruar te zbatoje nje sistem sa me efektiv ne fushat ekonomik-social-mjedisor, per rregullimin e territorit sidomos ne funksion te zgjidhjes se problemeve te ndryshme mjedisore.

Ligji i Vleresimit te ndikimit mjedisor nr.10 440 date 07-07-2011 mbi "Vleresimin e Ndikimit Mjedisor" ne Shqipëri thekson per pergatitjen e vleresimeve mjedisore te çdo projekti te zhvillimit qe mund te shkaktojne ndikime ne mjedisin e vendit.

Ky raport VNM-je do te identifikojë ndikimet e mundshme ne mjedis te punimeve te propozuara per "Ndertim godine banimi 1-3 kat (kati perdhe ambjente sherbimi)", per te cilen subjekti do ti neshetrohet procedures per tu pajisur sipas Ligjit Nr. 10 448, date 14.07.2011 "Per Lejet e Mjedisit" me Vendim Paraparak te VNM-se nga Agjencia Kombetare e Mjedisit (AKM), me theks te vecante ne rekomandimet mbi zvogelimin e ndikimit dhe marrjen e masave te nevojshme per te minimizuar ndikimet qe mund te lindin gjate periudhes se zbatimit te projektit. Raporti i VNM-se do te diskutojë gjithashtu mbi justifikueshmerine e projektit, alternativat e vendosjes se komponenteve te projektit te tilla si planet e projektit dhe konsideratat mjedisore. Raporti per me tepër do te sigurojë nje plan per lehtësim dhe nje program monitorimi te cilat mund te zbatohen gjate periudhes se zbatimit te projektit dhe pas përfundimit te tij.

Ky raport VNM-je është përgatitur sipas kërkesave kombëtare te mbrojtjes dhe ruajtjes se mjedisit te përmendura me poshte si dhe sipas legjislacionit te BE-se marrë si referencë. Legjislacioni Kombëtar i Shqipërisë përcakton rregullat dhe mënyrat per kryerjen e nje VNM te kesaj natyre, te cilat konsulentët i kanë konfirmuar. Ligji ka theksuar per mbrojtjen dhe ruajtjen e mjedisit natyror dhe burimet e tij duke e konsideruar atë si pjesë e trashëgimisë kombëtare e cila duhet te ruhet dhe te mbrohet per te mirën e gjeneratave te ardhshme. Mbrojtja e mjedisit dhe burimeve te tij është nje pararendës kyç per zhvillimin e qëndrueshëm te vendit.

Raporti i ndikimit ne mjedis do te paraqese nga njera ane rendesine e zbatimit te projektit "Ndertim godine banimi 1-3 kat (kati perdhe ambjente sherbimi)", përkthimin e ketij projekti dhe nga ana tjetër ndikimet negative kryesore ne mjedis, masat zbutese per te minimizuar sa me shumë te jetë e mundshme këto ndikime negative, duke llogaritur se si qëndron ekuilibri ndërmejt tyre per te arritur nje zhvillim te qëndrueshëm.

Te paraqese realizimin e ketij projekti dhe zhvillimin ekonomik qe përfitohet prej zbatimit te tij, por gjithmonë duke mbrojtur mjedisin, duke patur parasysh parimin "e zhvillimit te qëndrueshëm". Ky dokument prezanton gjithashtu dhe palët qe marrin pjesë, përfitojnë apo preken nga zbatimi i tij.

VNM-ja është përpiluar bazuar ne te dhënat cilësore dhe sasiore te mbledhura nga ekspertët e kontraktuar te cilët gjate inspektimeve ne terren dhe vleresimeve te kryera ne muajt Prill - Maj 2016.

Megjithatë, vlerësime të bëra nga konsulentë të ndryshëm në vitet e mëparshme janë shfrytëzuar gjatë përgatitjes së raportit. Të dhënat afatgjata mbi disa aspekte të tilla si meteorologjia, sizmiciteti zonës, të dhënat gjeomorfologjike dhe klima janë mbledhur nga kalkulimet dhe studimet e realizuara nga inxhinieri projektues, si dhe nga burime dytësore përmes raporteve të publikuara më parë dhe të databazave globale.

Kjo edhe për vetë faktin se **Bashkia Durrës** është një zonë mjaft e rëndësishme, jo vetëm për pozicionin gjeografik që ka, por edhe për vlerat dhe resortet që mban.

Objekti ku do të zhvillohet aktiviteti ze një sipërfaqe të mjaftueshme për implementimin e projektit në zbatim.

Duhet theksuar se në të gjithë territorin e marrë në studim ka aktivitete me karakter të njëjta me ato të marrë në studim. Ky projekt përfiton statusin e kesaj zone të **Bashkisë Durrës**.

Në brendësi të kesaj zone vihet re një sistem rrugor i mirëfilltë dhe një pjesë e kesaj hapësirë është sipërfaqe e gjelber. Qarkullimi, hyrjet e daljet në aktivitet behen nëpërmjet

**Rruges "Nikolla Xhoja"** që kalon pranë projektit.

Në këtë zonë kemi shumë aktivitete të ndryshme për arsye pozicioni si dhe lehtësise se komunikacionit.

Raporti Paraparak i Vlerësimit të Ndikimit në Mjedis është bazuar në zhvillim strategjik të

**Lagja 17, Durrës** përfshin planifikimin, rehabilitimin dhe masat zbutëse të ndikimit të projektit në këtë zonë.

Gjithashtu objekti i këtij studimi është dhe për të përcaktuar karakteristikat e strukturës si dhe të materialeve si psh cilësia e betoneve (klasat dhe përbërjet granulometrike), të armatures si dhe tipologjitë konstruktive të soletave dhe themeleve. E njëjta studio ka kryer kontakte me studio përkatëse që merren me sondazhet gjeologjike për të përcaktuar karakteristikat stratigrafike të terrenit ku do të ndërtohet objekti. Nëpërmjet instalimit të piezometrave, gjatë këtyre sondazheve janë përcaktuar edhe karakteristika mbi qëndrueshmërinë e terrenit si dhe niveli i ujrave nëntokësore.

Do të paraqesim gjendjen e ndikimit të këtij projekti mbi mjedisin e zones dhe shëndetin e njerezve, do të shqyrtojmë faktorët pozitivë dhe negativë mjedisor, do të paraqesim skemat e rehabilitimit dhe masat zbutëse dhe reduktimin e impakteve negative.

## 2. INFORMACION PËR QËLLIMIN E VNM & METODIKËN E ZBATUAR

Gjëndja e mjedisit dhe përkujdesjet ndaj tij, janë ndër problemet dhe sfidat më të mëdha të njerezimit sot. Zhvillimi ekonomik i cili po shoqerohet me rritje të vazhdueshme të numërit të ndërmarjeve operuese, si rrjedhojë ka edhe rritjen e ndikimit në mjedis. Ky zhvillim nuk mund të jetë i qëndrueshëm nëse nuk parashikon hapsira për mbrojtjen e mjedisit. Varësisht prej veprimtarisë, ndikimi i operatorëve ekonomik është i shprehur në të gjithë përbërësit e mjedisit, si në ajër, ujë dhe tokë.

Mbrojtja e mjedisit si një sistem dinamik që ndryshon herë pas here fizikisht dhe biologjikisht, i duhen analizuar jo vetëm faktorët natyror, por edhe aktiviteti njerezor i cili lidhet me to. Studimet dhe ndërtimet kur nuk menaxhohen konform ligjeve dhe rregullave të natyrës, ato mund të prishin ekuilibrin e natyrës përreth.

Planifikimi urban si një veprimtari komplekse, natyrore, inxhinjerie, klimatike, biologjike, sociale dhe legjislativë e shoqërisë njerezore të civilizuar, mbështetet në radhë të parë mbi mjedisin gjeologjik dhe ekosistemet e lidhur me të.

Ai ka dy aspekte veprimtarish:

Së pari, ndryshimet që njeriu i bën gjeomjedisit dhe ekosistemeve për t'i pershtatur ato me kërkesat e tij jetësore, sipas filozofisë "njeriu e ndryshon natyren" për të përmirësuar jetesën e tij.

Së dyti, impaktet e këtyre ndryshimeve mbi vetë mjedisin gjeologjik si dhe mbi jetën e njerëzve.

Për të realizuar planifikimin urban dhe për të vlerësuar impaktet mbi gjeosistemin, janë të domosdoshme njohuritë mbi gjeomjedisin dhe ndryshimet që ai pëson me kohën. Këto njohuri nxirren nga vrojtime komplekse gjeologjike, gjeofizike, gjeokimike dhe hidrogeologjike .

Qëllimi i këtij dokumenti bazohet në planifikimin e territorit që i është nënshtruar zona, me qëllim ndertimin "Ndertim godine banimi 1-3 kat (kati perdhe ambjente sherbimi)", me vendodhje **Lagja 17, Rruga "Nikollaq Xhoja", Bashkia Durres.**

### 2.1 PËRSHKRIMI I QËLLIMIT TE PROJEKTIT

Raporti Paraprak i Vlerësimit të Ndikimit në Mjedis për ndertimin e Godines është hartuar sipas kërkesave të legjislationit në fuqi.

Qëllimi i këtij raporti VNM është të vlerësojë impaktet potenciale sociale dhe mjedisore nga implementimi i këtij projekti, të rekomandojë masat zbutëse për minimizimin e impakteve potenciale të



vlerësuar, si gjatë fazës së implementimit të projektit ashtu dhe në fazën e funksionimit, duke synuar qëllimin final mbrojtjen e cilësisë së mjedisit.

Raporti Paraparak i Vlersimit të Ndikimit në Mjedis është bazuar në rendesinë e hartimit të studimeve urbanistike rajonale dhe mjedisore me standarde bashkëkohore, për përmbushjen e kërkesave të investitorit për projektin që do të realizohet, pasuritë natyrore dhe humane të zonës në studim, si dhe vlerat e vecanta të tyre.

Identifikimi i efekteve negative dhe pozitive, marrja e masave zbutëse duke pasur parasysh edhe ruajtjen e interesave ekonomike të investitorit, masat orientuese dhe shfrytëzimi racional i burimeve natyrore si dhe bashkërendimi i zhvillimit ekonomik dhe shoqëror të zonës me kërkesat e zhvillimit të qëndrueshëm.

Në Ligjin Nr.10448 datë 14.7.2011 dhe në mbështetje të nenëve 78 dhe 83 pika 1 të Kushtetutës "Për Lejet e Mjedisit" theksohet në mënyrë të qartë se cilat projekte dhe aktivitete i nënshtrohen për leje mjedisore dhe që jepen në shtojcën 1 dhe 2 të këtij ligji, përpara miratimit të tyre nga organet përkatëse".

Mbeshtetur në udhëzimin Nr. 4 datë 15. 04. 2013 , si dhe nga konsultimet e bëra në Drejtorinë Rajonale të Mjedisit, arrijmë në konkluzionin se:

"Ky projekt i marrë në vlerësim do t'i nënshtrohet një Raporti "Ndertim godine banimi 1-3 kat (kati perdhe ambjente sherbimi)".

Ky Raport Paraparak i Vlersimit të Ndikimit në Mjedis ka si synim kryesor:

"Vlerësimin e përgjithshëm, të integruar dhe në kohë të ndikimeve mjedisore, të projekteve që do të zbatohen duke parandaluar dhe zbutur ndikimet negative në mjedis me qëllim mbrojtjen e mjedisit nga ndotja".

Dihet si çdo projekt, edhe ky projekt "Ndertim godine banimi 1-3 kat (kati perdhe ambjente sherbimi)" në realizimin e tij ka ndikime në mjedis që lidhen me cilësitë e jetës dhe mbrojtjen e shëndetit të njeriut "Mbrotja e mjedisit nga ndotja dhe demtimi përben përparësi kombëtare dhe është e detyrueshme për të gjitha organet shtetërore, personave fizike dhe juridike, vendas dhe të huaj, që ushtrojnë veprimtarinë e tyre në territorin e Republikës së Shqipërisë".

Investitori Shoqëria "FAKLE" Sh.p.k. ka planifikuar ndertimin "Ndertim godine banimi 1-3 kat (kati perdhe ambjente sherbimi)".

## 2.2 OBJEKTIVAT E VNM JANË:

Vlerësimi i Ndikimit në Mjedis (VNM) ka siguruar një mbledhje të të dhënave ekzistuese dhe informacion mbi kushtet e Projektit, përfshirë kushtet fizike, atmosferike, burimet ujore dhe biologjike, burimet kulturore dhe gjendjen social ekonomike të zonës. Në hartimin e studimit përdoret informacioni, të dhënat ekzistuese dhe të pritura referuar kushteve të sheshit të ndertimit, së bashku me standardet dhe normat e aplikueshme për të vlerësuar ndikimet potenciale mjedisore, specifike dhe sociale të fasiliteve të propozuara. Ndikimet potenciale mjedisore të shqyrtuara dhe analizuar në



ketë VNM, përfshijne ndikimet ndaj cilesise se ujit, burimeve nentokesore ujore, situates social-ekonomike, kulturore gjate zhvillimit te projektit dhe te aktiviteteve lokale te pritura.

Burimet e vleresuar social-kulturore përfshijne punesimin, perdorimin e tokes, transportin dhe sherbimet e komunitetit te zones. VNM percakton masat zbutese per te parandaluar ose minimizuar gjate aplikimit te ndikimeve mjedisore dhe sociale te projektit te propozuar. Keto raportohen ne detaje ne planin e menaxhimit te mjedisit, i cili eshte pjese e studimit. Vleresimi i ndikimit ne mjedis perbehet nga teresia e procedurave te veprimit, monitorimit, zbutjes dhe masave institucionale, qe do te zbatohen gjate Projektit per te eliminuar, kompensuar apo pakesuar ndikimet e kunderta potenciale mjedisore dhe sociale.

**VNM trajton menaxhimin specifik te mjedisit, planet monitoruese, identifikon çdo kerkese dhe afatet e duhura te domosdoshme, si me poshte:**

- Zona ku ndodhet Projekti, statusi i tij, pershkrimi i vendit dhe mjedisit te tij.
- Kuadri ligjor i politikave dhe planeve per zhvillimin ekonomik te zones.
- Arsyet qe ndikuan ne perzgjedhjen e ketij vendi per kryerjen kesaj veprimtarie.
- Pershkrimi, detajimi dhe trajtimi i disa operacioneve ditore te projektit qe do te ndertohet, ne raport me situaten mjedisore.
- Identifikimi i ndikimeve me te mundshme mjedisore qe mund te ndodhin ne mjedis nga ndertimi dhe vleresimi i mases se tyre.
- Plani i menaxhimit te mjedisit dhe perezaktimi i masave per zbutjen dhe reduktimin e ndikimeve me te mundshme negative.

### **Qellimi i Vleresimit te Ndikimit ne Mjedis (VNM)**

I percaktuar me fjale te thjeshta, VNM eshte nje proces sistematik per te percaktuar dhe vleresuar efektet apo ndikimet ne mjedis te nje veprimi apo projekti te caktuar.

Ne nje situatë normale, ky proces aplikohet perpara se te merren vendimet dhe te fillojne angazhimet per realizimin e projektit. Po sidoqofte, dhe ne çdo kohe, efektet sociale, kulturore dhe shendetesore jane konsideruar si pjese integrale e VNM. Kujdesi veçante i kushtohet praktikave te VNM per te parandaluar dhe minimizuar efektet emundshme negative te veprimeve te ndermarra.

### **Qellimi i VNM eshte te:**

- Te jape informacion per vendimmarresit per pasojat mjedisore te veprimeve te propozuara.
- Te promovojë zhvillimin miqesor dhe te qendrueshem me mjedisin duke identifikuar masat e duhura per permiresimin dhe zvogelimin e ndikimeve ne mjedis.

Zhvillimi i Qendrueshem eshte nje koncept kyç qe ka marre nje perhapje dhe pranim nderkombetar gjate dy dekadave te fundit. Agjenda 21, dhe plani global per zhvillimin e qendrueshem, theksojne rendesine e vendimarrjes se integruar te mjedisit dhe te zhvillimit dhe promovimin e VNM dhe instrumenteve dhe politikave te tjera per kete qellim.

### **Rendesia e VNM**

Reduktimi i ndikimeve ne mjedis arrihet nese nje zhvillim behet i qendrueshem me mjedisin. Keto ndikime jane mjaft komplekse, me te medha ne shkalle dhe per me teper shtrijne pasojat e tyre me shume se 10 vjet me pare ku u fut koncepti i VNM ne vendin tone. Si rezultat, VNM eshte kthyer ne nje vegjel kyç per vendimarrjen nje nje zhvillim te propozuar.

Ne aspektin nderkombetar, roli i VNM eshte njohur ne Principin e 17 te Deklarates per mjedisin dhe Zhvillimin.

VNM, si nje instrument kombetar duhet te aplikohet per aktivitetet e propozuara te cilat pritet qe te kene ndikim negativ ne mjedis dhe jane Subjekt i nje vendimarrje te nje autoriteti kombetar.

### **Objektivat afatshkurter dhe te drejtperdrejte te VNM:**

- Permiresim nga pikepamja mjedisore i propozimit dhe projektit.
- Siguron qe burimet natyrore jane perdorur ne menyren e duhur dhe me eficence.
- Identifikon masat e duhura per zvogelimin e ndikimeve te mundshme potenciale te projektit apo propozimit.
- Lehteson informimin e vendimarrjes, duke perfshire vendosjete termave dhe kushteve mjedisore per zbatimin e projektit apo propozimit.
- Të japë informacion mbi vendndodhjen e sheshit të projektit dhe të analizojë tiparet mjedisore;
- Të japë informacion mbi projektin teknik për fazën përgatitore, implementimin, marrjen e rezultateve të projektit, punimeve dhe mjeteve që do të përdoren, kompletimin dhe fazën përmbyllëse të tij;
- Të vlerësojë ndikimet e mundshme në mjedisin përreth dhe në banorët e zonës për ndertimin e Godines;
- Të përshkruajë masat për reduktimin apo evitimin e impakteve të analizuar;
- Të hartojë plane për menaxhimin e mjedisit dhe aksidenteve në vendin e punës;
- Të hartojë planin për monitorimin e mjedisit për të mbajtur nën kontroll ndikimet;
- Të informojë institucionet vendore, komunitetin dhe grupet e tjera të interesit për zhvillimin e projektit;
- Të nxjerrë konkluzione dhe rekomandime mbi rëndësinë e projektit në lidhje me ndikimet negative dhe pozitive si dhe rëndësinë sociale të tij.

- Objektivat e Vlerësimit të Ndikimit në Mjedis përfshijnë përcaktimin, përshkrimin dhe vlerësimin e ndikimeve të pritshme të drejtpërdrejta e jo të drejtpërdrejt mjedisore gjatë zbatimit apo mos zbatimit të projektit.
- Të minimizojë ndikimet e drejtpërdrejta në mjedis dhe në radhë të parë në elementet prioritarë si ruajtja e tokës, kontrolli i zhurmave, dhe ruajtja e cilësisë së ujit dhe ajrit.
- Të ruajë ose rehabilitojë mjedisin natyror përmes elementeve të reja të ndërhyrjes pozitive, punimeve të veçanta në kuadër të projektit ose paralel me të, të cilët sigurojnë vijueshmërinë e qëndrueshme të mjedisit biologjik duke përfshirë faunën dhe florën në mjediset përreth zonës së marrë në konsideratë.

#### Objektivat afatgjate te VNM jane:

- Siguron dhe mbron shendetin e njeriut.
- Parashikon dhe perjashton ndryshimet e pakthyeshme dhe demtimet serioze te mjedisit
- Ruan dhe mbron burimet natyrore, pesiazhet e natyres dhe komponentet perberes te ekosistemeve.
- Permireson aspektet sociale te projektit.

Ndikimet mjedisore të projektit do të vlerësohen në lidhje me gjendjen e mjedisit në territorin e implementimit të këtij projekti.

### 2.3 PËRSHKRIM I PËRMbledhur I KUADRIT LIGJOR MJEDISOR DHE INSTITUCIONAL QË LIDHET ME PROJEKTIN

Kuadri ligjor për Mbrojtjen e Mjedisit në Republikën e Shqipërisë është në përputhje me standardet e BE-së.

Gjatë dhjetë vjeçarit të fundit qeveria ka realizuar zhvillimin e akteve ligjore mjedisore, si rezultat i degradimit mjedisor të vendit gjatë zhvillimit industrial që mori vendi në vitet 50-të. Politikat e përpiluara për mjedisin në ditët e sotme janë pasqyruar në Aktet Ligjore dhe Nënligjore të Mjedisit gjatë 2000 – 2009, si dhe në disa ligje e VKM të miratuara më vonë se këto vite.

Investitori **Shoqeria "FAKLE" Sh.p.k.** pasi është pajisur me dokumentacionin e plotë në lidhje me pronësitë ku është projektuar të realizohen ndërhyrjet për **"Ndertim godine banimi 1-3 kat (kati perdhe ambjente sherbimi)"**. Me kërkesë të vet Shoqerise është kërkuar që për këtë Projekt të bëhet një Vlerësim Mjedisor në veçanti, për vet ndjeshmërinë, që mund të ketë implementimi i këtij projekti në komunitet dhe mjedisin e zonës përreth.

### Klasifikimi i projektit:

Në bazë të ligjit nr.10440 datë 07.07.2011 "Për Vlerësimin e Ndikimit në Mjedis", Shtojca II pika 10 "Prodhime infrastrukturore", gërma b) "Projekte për zhvillime urbane, duke përfshirë dhe ndërtimin e qendrave tregtare dhe parkimet për makinat" i nënshtrohet Procedurës Paraprake të Vlerësimit të Ndikimit në Mjedis.

Vendimi i VNM Paraprake është dokumenti i përgatitur nga Agjencia Kombëtare e Mjedisit (AKM) dhe e firmosur nga Drejtori i Përgjithshëm i AKM-së, bazuar në Ligjin Nr.10 081, datë 23.2.2009.

"PËR LICENCAT, AUTORIZIMET DHE LEJET NË REPUBLIKËN E SHQIPËRISË".

Metodologjia e hartimit të VNM është hartuar në përputhje me kërkesat e legjislacionit përkatës mjedisor të shprehura në Udhëzimin Nr.3, datë 19.11.2009 "Për Metodologjinë e Vlerësimit të Raportit të Vlerësimit të Ndikimit në Mjedis". Vlerësimi i ndikimeve në mjedis në zonën e projektit merr në konsideratë se si keto procese gjatë zbatimit të projektit ndikojnë në gjëndjen ekzistuese të mjedisit të zonës dhe më vonë. Ndikimet akumulative që mund të ndodhin mund të shfaqen menjëherë kur ndodh një ndërhyrje në mjedis apo shfaqen në mënyre indirekte dhe ato mund të shfaqin shkalet të ndryshme rëndësie. Këto ndikime mund të jenë të ndryshme në kohë zgjatjen e ndikimit (Afatshkurtër, Afatmesëm dhe Afatgjatë në kohë) dhe të ndryshme në karakterin e tyre (ndikim i përkohshëm dhe i përhershëm).

Hartimi i këtij raporti VNM-je është bërë në përputhje me ligjin Nr. 10 440, datë 7.7. 2011.

"Për Vlerësimin e Ndikimit në Mjedis" ku sipas nenit 8 të këtij ligji, përcaktohen edhe projektet që i nënshtrohen procedurës së Vlerësimit të Ndikimit në Mjedis, sipas shtojcës II i nënshtrohen Procedurës Paraprake të Vlerësimit të Ndikimit në Mjedis.

Gjithashtu hartimi i këtij raporti paraprak të vlerësimit të ndikimit në mjedis është bërë në përputhje me ligjin Nr.10 431, datë 9.6.2011 "Per Mbrojtjen e Mjedisit", i cili është përafruar plotësisht me Direktivën 2004/35/KF të Parlamentit Europian dhe Këshillit, datë 21 prill 2004

"Mbi përgjegjësinë mjedisore, parandalimin dhe riparimin e dëmeve mbi ambientin"

Hapat e ndjekura për përgatitjen e raportit nga **Eksperti i Mjedisit** janë bazuar në Kreun I

"Zhvillimi i Procedurës Paraprake të Vlersimit të Ndikimit në Mjedis" të Vendimit Nr. 13,

datë 4.1.2013 "Për Miratimin e Rregullave, Të Përgjegjësave e Të Afateve Për Zhvillimin e Procedurës së Vlersimit të Ndikimit Në Mjedis"

## 2.4 LEGJISLACIONI KRYESOR SHQIPTAR PËR HARTIMIN DHE KLASIFIKIMIN E RAPORTIT TË VNM-SË:

Ligji nr. 10440 datë 07.07.2011 "Për Vlerësimin e Ndikimit në Mjedis"

Ky ligj ka për qëllim të sigurojë:

- a) Një nivel të lartë të mbrojtjes së mjedisit, përmes parandalimit, minimizimit dhe kompensimit të dëmeve në mjedis, nga projekte të propozuara që përpara miratimit të tyre për zhvillim;
- b) Garantim i një procesi të hapur vendimmarrjeje, gjatë identifikimit, përshkrimit dhe vlerësimit të ndikimeve negative në mjedis, në mënyrën dhe kohën e duhur, si dhe përfshirjen e të gjitha palëve të interesuara në të.

Projektet që i nënshtrohen procedurës paraprake të Vlerësimit të Ndikimit në Mjedis sipas Kreut II, nenit 8 të këtij ligji, citojmë:

1. Procedurës paraprake të Vlerësimit të Ndikimit në Mjedis i nënshtrohen:
  - a) Projektet e listuara në Shtojcën II:

Në mbështetje të ligjit nr.10440 "Për Vlerësimin e Ndikimit në Mjedis" nenit 10, pika "a" citojmë:  
Paraqitja e kërkesës për Vlerësimin e Ndikimit në Mjedis, pranë QKL-së nga zhvilluesi.

Për projektet e Shtojcës II:

1. Raportin parapraak të VNM-së.
2. Projektin teknik të veprimtarisë
3. Fatura e pagesës së tarifës së shërbimit

Përmbajtja e raportit parapraak të Vlerësimit të Ndikimit në Mjedis është përcaktuar në Shtojcën I të VKM nr.13, datë 4.1.2013 "Për miratimin e rregullave, të përgjegjësisve e të afateve për zhvillimin e procedurës së vlerësimit të ndikimit në mjedis".

Ligji nr.10431 datë 10.03.2011 "Për Mbrojtjen e Mjedisit". Ky ligj ka për qëllim mbrojtjen e mjedisit në një nivel të lartë, ruajtjen dhe përmirësimin e tij, parandalimin dhe pakësimin e rreziqeve ndaj jetës e shëndetit të njeriut, sigurimin dhe përmirësimin e cilësisë së jetës, në dobi të brezave të sotëm dhe të ardhshëm, si dhe sigurimin e kushteve për zhvillimin e qëndrueshëm të vendit.

Në bazë të këtij ligji, neni 3 i tij, citojmë objektivat e mbrojtjes së mjedisit:

- a. parandalimi, kontrolli dhe ulja e ndotjes së ujit, ajrit, tokës dhe ndotjeve të tjera të çdo lloji;
- b. ruajtja, mbrojtja dhe përmirësimi i natyrës dhe i biodiversitetit;
- c. ruajtja, mbrojtja dhe përmirësimi i qëndrueshmërisë mjedisore me pjesëmarrje publike;
- d. përdorimi i matur dhe racional i natyrës dhe i burimeve të saj;
- e. ruajtja dhe rehabilitimi i vlerave kulturore dhe estetike të peizazhit natyror;
- f. mbrojtja dhe përmirësimi i kushteve të mjedisit.

Parimet e mbështetura në Kreun II të ligjit nr. 10431, datë 09.06.2011 "Për mbrojtjen e mjedisit":

- parimi i zhvillimit të qëndrueshëm
- parimi i kujdesit
- parimi i parandalimit
- parimi "ndotësi paguan"
- parimi i riparimit të dëmeve mjedisore, përtëritjes e riaftësimit të mjedisit të dëmtuar
- parimi i përgjegjësisë ligjore
- parimi i mbrojtjes në shkallë të lartë
- parimi i integritetit të mbrojtjes së mjedisit në politikat sektoriale
- parimi i ndërgjegjësimit dhe i pjesëmarrjes së publikut në vendimmarrjen mjedisore
- parimi i transparencës në vendimmarrjen mjedisore.

"Zhvillimi i qëndrueshëm" i cili është zhvillimi që plotëson nevojat e së tashmes dhe të së ardhmes pa shtrënguar ose prekur mundësitë dhe kapacitetet që edhe brezat e ardhshëm të plotësojnë nevojat e tyre.

"Përdorimi i qëndrueshëm" i burimeve natyrore e minerare i cili siguron plotësimin e nevojave të sotme, pa cënuar nevojat e brezave të ardhshëm për këto burime.

"Teknikat me të mira të mundshme" përfaqësojnë fazën me të përparuar dhe me nivel të lartë të mbrojtjes së mjedisit, të zhvillimit të një veprimtarie dhe që janë plotësisht të zbatueshme nga pikëpamja praktike dhe ekonomike.

"Parimi i parandalimit" është përzgjedhja dhe miratimi i variantit më të mirë, që në fazën fillestare të vendimmarrjes, për të shmangur ndikime të dëmshme të një veprimtarie në mjedis.

"Parimi i riaftësimit" është domosdoshmëria për të riparuar dëmet mjedisore të shkaktuara nga vetë personat fizikë e juridikë dhe për të përtëritur dhe riaftësuar mjedisin e dëmtuar .

"Parimi "Ndotësi paguan"" nënkupton koston që paguan ndotësi për përmirësimin e një mjedisi të ndotur dhe për kthimin e tij në një gjendje të pranueshme. Kjo pasqyrohet në koston e prodhimit, të konsumit të mallrave dhe të shërbimeve që shkaktojnë ndotjen.

## 2.5 PËRMBLEDHJA E KUADRIT LIGJOR DHE INSTITUCIONAL

Gjate njezetvjeçarit te fundit qeveria ka realizuar zhvillimin e akteve ligjore Mjedisore, si rezultat i ndryshimeve degraduese mjedisore te cilat kane ardhur si rezultat i industris para viteve 90-te dhe zhvillimeve te fundit. Ligjet e perpiluara per Mjedisin ne ditet e sotme jane pasqyruar ne Aktet Ligjore Mjedisore 1991-2015.

Menaxhimi dhe mbrotja e mjedisit jane pjese e Legjislacionit Shqiptar. Neni 59(d) shkruhet se:

"Shteti, brenda kompetencave Kushtetuese dhe mjeteve qe disponon, si dhe ne plotesimin e nismes dhe te pergjegjesise private, synon:

Nje mjedis te shendetshem dhe ekologjikisht te pershtatshem per brezat e sotem dhe te ardhshem.

Legjislacioni mjedisor është ndërtuar për të mbrojtur dhe parandaluar komponentë të veçantë dhe të rëndësishëm të mjedisit.

Kështu, ndër më specifiket përmendim:

Tabela 1 Legjislacioni mjedisor<sup>1</sup>

Baza Ligjore	
Ligji Nr.10 431 datë 9.6.2011	Për mbrojtjen e Mjedisit
Ligji Nr. 10440, datë 07.07.2011	Për vlerësimin e ndikimit në mjedis
Ligji Nr. 10448, datë 14.07.2011	Për lejet e mjedisit
Ligji Nr.9362, datë 24.03.2005	Për shërbimin e mbrojtjes së bimëve
Ligji Nr.8897, datë 16.05.2002	Për mbrojtjen e ajrit nga ndotja
Ligji Nr.9587, datë 20.07.2006	Për mbrojtjen e biodiversitetit
Ligji Nr.8906, datë 6.6.2002	Për zonat e mbrojtura I ndryshuar me: - Ligjin Nr.9868, datë 04.02.2008
Ligji Nr.10081, datë 23.02.2009	Licencat, autorizimet dhe lejet në Republikën e Shqipërisë
Ligji Nr.7875, datë 23.11.1994	Për mbrojtjen e faunës së egër dhe gjuetinë" I ndryshuar me: Ligjin Nr. 9219 datë 08.04.2004
Ligji Nr.9385, datë 04.05.2005	Për pyjet dhe shërbimin pyjor", I ndryshuar me: Ligjin Nr. 9791 datë 23.07.2007
Ligji nr. 8770, datë. 19.04.2001	Për shërbimin e ruajtjes dhe sigurisë fizike i azhornuar
Ligji Nr. 9774, datë 12.07.2007	Për administrimin e zhurmës në mjedis
Ligji Nr. 8766, datë 05.04.2001	Për mbrojtjen nga zjarri dhe për shpëtimin
Ligji Nr. 8756, datë 26.03.2001	Për emergjencat civile

<sup>1</sup> Agjencia Kombëtare e Mjedisit akm.gov.al



Ligji Nr. 7643, 09.12.1999 I ndryshuar	Për Inspektoratin Sanitar Shtetëror
Ligji Nr.9379, datë 28.04.2005	Për efijencën e energjisë
Ligji Nr. 9010 datë 13.02.2003	Për administrimin mjedisor të mbetjeve të ngurta I ndryshuar me Ligjin Nr.10 137, datë 11.05.2009
Në Parlamentin e Republikës së Shqipërisë janë miratuar edhe disa ligje në kuadër të përfshirjes së vendit tonë në Protokolle dhe Marrëveshje të ndryshme. Ndër to përmendim:	
Ligji Nr. 9672, datë 26.10.2000	Për ratifikimin e konventës së Aarhusit "Për të drejtën e publikut për të pasur informacion dhe për shirjen në vendimmarrje, si dhe për t'iu drejtuar gjykatës për çështjet e mjedisit".
Ligji Nr. 9334, datë 16.12.2004	Për aderimin e Republikës së Shqipërisë në Protokollin e Kiotos në konventën për ndryshimet klimatike (UNFC).
Vendime të Këshillit të Ministrave	
VKM Nr. 13, datë 4.01.2013	Për miratimin e rregullave, të përgjegjësiave e të afateve për zhvillimin e procedurës së vlerësimit të ndikimit në mjedis.
V.K.M Nr. 395, datë 21.6.2006	"Për miratimin e strategjisë dhe të planit të veprimit për zhvillimin e turizmit, kulturor dhe mjedisor
VKM Nr.123, datë 17.2.2011	Për miratimin e planit kombëtar të veprimit për menaxhimin e zhurmave në mjedis.
VKM Nr. 587, datë 7.07.2010	Për monitorimin dhe kontrollin e nivelit të zhurmave në qendrat urbane dhe turistike.
VKM Nr. 676, datë 20.12.2002	Për shpalljen e zonave të mbrojtura monument natyror
VKM Nr.804, datë 4.11.2003	Për miratimin e listës së specieve të florës shqiptare që vihen në mbrojtje.
VKM Nr. 177, datë 31.3.2005	Për normat e lejuara të shkarkimeve të lëngëta dhe kriteret e zonimit të mjediseve ujore pritëse.
VKM Nr.435, datë 12.09.2002	Për miratimin e normave të shkarkimeve në ajër në Republikën e

VKM Nr.803, datë 4.12.2003	Shqipërisë.
VKM Nr.247, datë 30.04.2014	Për standardet e cilësisë së ajrit.
VKM Nr.114, datë 27.01.2009	Për përcaktimin e rregullave, të kërkesave e të procedurave për informimin dhe përfshirjen e publikut në vendimarrjen mjedisore
	Për marrjen e masave emergjente, për përmirësimin e situatës së sigurisë dhe të veprimtarive në instalimet, që shërbejnë për depozitimin transportimin dhe tregtimin e naftës, të gazit dhe nënprodukteve të tyre.
<b>Udhëzime dhe Rregullore</b>	
Udhëzimi Nr. 1037/1, datë 12.04.2011	Për vlerësimin dhe menaxhimin e zhurmës mjedisore
Udhëzimi Nr. 8, datë 27.11.2007	Për nivelet kufi të zhurmave në mjedis të caktuara
Udhëzimi Nr. 6527, datë 24.12.2004	Mbi vlerat e lejueshme të elementëve ndotës të ajrit në mjedis nga shkarkimet e gazrave dhe zhurmave shkaktuar nga mjetet rrugore dhe mënyrat e kontrollit të tyre.
Rregullore	
Rregullorja Higjeno-Sanitare datë.17.11.1997	Për pastrimin në zona urbane dhe rurale, administrimin dhe trajtimin e mbeturinave
Rregullore, Nr.1, datë 30.03.2007	Për trajtimin e mbetjeve të ndërtimit nga krijimi, transportimi e deri tek asgjësimi i tyre

### Kuadri Ligjor Nderkombetar

Shqipëria është një vënd i cili është tashmë nënshkrues i shumë konventave dhe marrëveshjeve mjedisore dhe kjo ka ndihmuar në nxitjen e hartimit të ligjeve kombëtare mjedisore në përputhje me praktikën ndërkombëtare. Ky raport duhet të përshtatet me ligjet dhe aktet ligjore në nivel lokal dhe ato kombëtare dhe më poshtë ilustrohen në mënyrë të përmblodhur etapat kryesore të zhvillimit të politikës europiane në fushën e mjedisit.

- Protokollin e Kievit: Për vlerësimin strategjik mjedisor. Ratifikuar në vitin 2005
- Protokollin e Kartagjens: Per biosigurine. Berë pale ne vitin 2005
- Konventa e Stockholmit: Mbi ndotësit organike të qëndrueshem. Ligji nr. 9263, datë 29.07.2004
- Protokollin e Kartagjens: Për sigurine biologjike. Ratifikuar ne vitin 2004.

- Ligji nr. 9279, date 23.09.2004
- Konventa e Washingtonit: Për trejetinë ndërkombetare të llojeve të rrezikuara të florës dhe faunës së egër, Ligji nr. 9021, datë 06.03.2003.

### **Kuadri Ligjor European**

Raporti i VNM-se për projektin në fjalë, merr në konsideratë dhe mundohet të përqasë pjesë të tij me legjislacionin e BE mbi probleme mjedisore dhe jo vetëm. Direktivat me kryesore :

- Direktiva e KE 1999/30/CE 22 Prill, për vlerat kufi për dioksidin e squfurit, dioksidin e azotit dhe oksidin e azotit, PM dhe plumbit.
- Direktiva 2000/60/CE e Parlamentit dhe e Këshillit të Europës, Kuadri ligjor për veprimet e komunitetit në fushën e politikës së ujrave.
- Direktivës KE 42/2001 (të Këshillit të Evropës), mbi VNMS dhe VSM.
- Direktiva 2008/50, CE, e Parlamentit dhe e Këshillit të Evropës (21 Maj 2008) "Mbi cilësinë e ajrit në mjedis, për një ajër më të pastër për Evropën".
- Direktiva 75/442/CEE e Këshillit e datës 14 Korrik 1975, Mbi Mbetjet.
- Direktiva 91/689/CEE e Këshillit e datës 12 Dhjetor 1991, Mbi Mbetjet e Rrezikshme.
- Direktiva 2001/42/CE e Këshillit dhe e parlamentit Evropian e datës 27 qershor 2001, Mbi vlerësimin e Pasojave të Planeve dhe Programeve të Caktuara mbi Mjedisin.
- Direktiva 85/337/CEE e Këshillit e datës 27 Qershor 1985, Mbi Vlerësimin e Pasojave të Disa Projekteve Publike dhe Private mbi Mjedisin.
- Direktiva e Këshillit 96/62/EC Mbi vlerësimin dhe menaxhimin e cilësisë së ajrit në mjedis.
- Direktiva 1999/30/CE, Në lidhje me vlerat kufi për NO<sub>2</sub>, NO<sub>x</sub>, SO<sub>2</sub>, lëndët grimcore dhe Pb në ajër.
- Direktiva e Komisionit Evropian CEE/CEEA/CE 78/659 për cilësinë e ujerave të embla
- Direktiva 99/61/CE Për gropat e mbetjeve.
- Direktiva 91/689/CE Për Mbetjet e Rrezikshme.

### **Konventat Ndërkombëtare**

Brenda dekadës së fundit, Shqipëria është bërë shumë aktive në fushën e mjedisit dhe ka firmosur shumë konventa dhe protokolle ku mund të përmendim disa prej tyre:

- Konventën e Aarhus për akses në informacion, pjesëmarrje të publikut në vendim marrje ambientaliste dhe akses të drejtësive në çështjet ambientaliste, të ratifikuar me Ligjin Nr. 8672, date 26 tetor 2000,
- Konventën e Rio De Janeiro-s për Biodiversitetin, të ratifikuar me 10 Nentor 1996,
- Konventa për Vlerësimin e Ndikimit në Mjedis në kontekstin ndërkufitar ESPOO, Finlandë, me 25 shkurt 1991
- Konventa mbi Ndotjen Atmosferike në distanca të mëdha, Gjenevë, Zvicër, me 13 nëntor 1979.

- Konventa për Ruajtjen e Florës dhe Faunes së egër dhe mjedisit natyror të Europës Ne Bernë, 19 shtator 1979
- Konventa Ndërkombëtare Detare "Për Parandalimin E Ndotjeve Nga Anijet, 1973". Të Ndryshuar Me Protokollin E Vitit 1978 (Marpol 73/78) ratifikuar nga RSH me Ligjin Nr.9594, datë 27.7.2006;
- Konventa Ndërkombëtare Detare "Për Përgatitjen Ndaj Ndotjes Nga Nafta,Reagimi Dhe Bashkëveprimi (Opre), 1990" Ratifikuar Nga RSh Me Ligjin Nr.9692, Datë 8.3.2007;
- Konventën Ndërkombëtare "Për Përgjegjësinë Civile për Dëmet nga Ndotjet me Karburant", 1992, Ratifikuar nga RSH me Ligj Nr.9293, datë 21.10.2004;

Referimet në nivel komunitar në fushën e menaxhimit të mbeturinave janë të shumta dhe për qëllimet tona është e dobishme të përzgjidhen ato më kryesoret.

Disa nga parimet themelore, parimet bazë, që sugjerojnë linjat e veprimit dhe objektivat që përmbajnë programet komunitare, po i pershkruajme më poshtë.

## 2.6 PËRSHKRIM TË METODIKES TË ZBATUAR PËR HARTIMIN E RAPORTIT PARAPRAK TË VNM-SË

Metodologjia e VNM-së i referohet çështjeve mjedisore të sugjeruara nga objektivat e parashtruara në Kushtet e Referencës. Raporti i Mjedisit është përgatitur siç detajohet në ligjin përkatës. Për më tepër, raporti rrespekton edhe legjislacionin e BE dhe sigurisht atë Shqipëtar, siç kërkohet. Raporti është përgatitur në bazë të metodave shkencore të themeluara dhe pranuar gjerësisht të cilat përdoren për përgatitjen e vlerësimeve të tilla.

Metodat e mbledhjes së të dhënave janë të përshkruara në kapitujt e mëposhtëm të këtij raporti. Të dhënat janë mbledhur kryesisht nga inspektimet në terren në zonën e zhvillimit të projektit

në **Prill -Maj 2016** nga një ekip inektorësh dhe ekspertë i mjedisit në bashkpunim me inxhinierin projektues. Megjithatë, të dhëna të publikuara më parë dhe literatura në dispozicion nga projekte të ngjashme janë referencuar gjatë përgatitjes së këtij raporti të VNM-së.

Studimi i Vlerësimit të Ndikimit në Mjedis, u orientua nga rëndësia e veçantë që paraqet "**Ndertim godine banimi 1-3 kat (kati perdhe ambjente sherbimi)**", me qëllim konsolidimin strukturor dhe përshtatjen sizmike të godinës si dhe realizimin e ndërtesës me lidhje të fortë funksionale, gjithashtu janë marrë në konsideratë edhe pasuritë natyrore dhe humane të zonës, si dhe vlerat e veçanta të tyre, identifikimi i ndikimeve negative dhe pozitive, marrja e masave zbutëse, duke patur parasysh edhe ruajtjen e interesave ekonomike të investitorit dhe masat orientuese për një zhvillim të qëndrueshëm.

Në këtë raport, identifikohen ndikimet pozitive dhe negative në natyrë dhe në mjediset humane, si dhe është marrë parasysh dhe vlerësimi i rrezikut. Reduktimi i ndikimeve negative, është ndërthurur edhe me ndikime të rëndësishme pozitive të cilat strukturohen në katër faza kryesore:

1. Ngritja e objektivave orientuese të raportit të VNM;
2. Mbledhja e materialit bazë ekzistues dhe plotësimi i formularit përkatës për këtë raport si dhe seleksionimi i tyre për përdorim;
3. Verifikimi në terren i të dhënave ekzistuese dhe mbledhja e të dhënave të mundshme;
4. Hartimi i VNM dhe dorëzimi për marrjen e Vendimit Paraprak të VNM-së, si dhe subjektet vendim-marrëse dhe kontrolluese të aspekteve mjedisore, në nivele lokale.

Nga Institucionet e specializuara, sipas porosisë së AKM/MM, mund të kryhen monitorimet si më poshtë:

- Monitorimi i zhurmave nga specialistët e kësaj fushe pranë Inspektoriateve përkatëse;
- Monitorimi i punimeve, nga pikpamja e karakteristikave fizike, kimike e ndotesit potencialë, gjithëcka në normat dhe standartet ndërkombëtare në mënyrë që ai të shërbejë realisht për performancën e lartë e shëndetit publik;
- Monitorimet mbi biodiversitetin, do të fillojnë pas fillimit të masave rehabilituese dhe me kohë do të vendoset fokusi dhe hapësirat e zhvillimit të tyre.

Shoqëria ndërtuese nën mbikqyrjen e supervisorëve do të mirëpresë, ndihmojë dhe lehtësojë, çdo iniciativë monitoruese mjedisore, që do t'i këshillohet në "Vendimin Paraprak të VNM-së", në shërbim të së cilës është kryer edhe ky raport. Gjithashtu, inspektimet nga specialistët e autorizuar të shëndetit publik dhe mjedisit do të mbështeten në çdo kohë nga kjo shoqëri, për realizimin e auditimeve mjedisore dhe shëndetësore.

Raporti i VNM-së përfshin të dhënat e mëposhtme në përputhje me udhëzimin Shqiptar mbi VNM:

- Fushëveprimi i projektit, data e supozuar e fillimit
- Përshkrimi i zonës së projektit shoqëruar me një hartë dhe fotot e objektit
- Përshkrimi i proceseve teknologjike
- Lloji, vëllimi, konsumi dhe prodhimi i materialeve të papërpunuara
- Informacion të detajuar në lidhje me shkarkimet në mjedis
- Informacion në lidhje me cilësinë e ajrit dhe ujërave sipërfaqësore në zonën e projektit ku do të zhvillohet shkarkimi në mjedis.
- Informacion në lidhje me lokacionet ku do të ndodhin shkarkimet
- Rreziqet e mundshme për mjedisin dhe nevojën për të shmangur dhe minimizuar ndikimin e tyre në mjedis
- Masat zbutëse për kapjen dhe trajtimin e shkarkimeve në mjedisit dhe të ndotjes
- Një program për monitorimin e shkarkimeve në mjedis
- Një plan për menaxhimin e mbetjeve

## 2.7 METODIKAT E ZBATUARA DHE MËNYRA E SIGURIMIT TË INFORMACIONIT

Metodika e zbatuar për përpilimin e strukturës së raportit të VNM-së është bazuar në kërkesat e VKM Nr. 13 Datë 4.01.2013. Shtojca I.

Hapat e ndjekur për hartimin e raportit të VNM-së:

<b>Hapi 1</b>	Njohja me projektin teknik
<b>Hapi 2</b>	Konsultimi me kuadrin ligjor
<b>Hapi 3</b>	Rishikim i gjendjes aktuale mjedisore, për të evidentuar ndryshimet e mundshme, evulimet apo përmirësimet e saj nëpërmjet inspektimeve në terren
<b>Hapi 4</b>	Evidentimi i impakteve negative të mundshme gjatë zhvillimit të projektit
<b>Hapi 5</b>	Evidentimi i impakteve kumulative të mundshme nga aktivitetet e tjera që kryhen aktualisht në rajonin e projektit
<b>Hapi 6</b>	Hartimi i masave për zbutjen e impakteve në mjedis dhe monitorimin në mjedis
<b>Hapi 7</b>	Konsultimet dhe përfshirja e aktorëve dhe gjithë grupeve të interesit.

Hartuesit e kësaj VNM pasi studiuuan projektin teknik, i cili do të implementohet dhe prezantohet nëpërmjet këtij raporti, gjetën dhe bënë përputhshmërinë ligjore, kërkesat dhe normat që duhet të zbatohen gjatë zhvillimit të këtij projekti.

Zona ku do të implementohet "Ndertim godine banimi 1-3 kat (kati perdhe ambjente sherbimi)". është një zonë e njohur për hartuesit e këtij raporti, të cilët kanë eksperiencë dhe njohuri të mira për gjendjen aktuale të mjedisit fizik dhe karakteristikave të tjera mjedisore të saj.

Hartuesit e këtij raporti bënë konsultime edhe me specialistët e komunitetit vendas, përfaqësues të komunave për çështje specifike, si dhe për të marrë opinionin e tyre lidhur me projektin. Gjatë hartimit të këtij raporti u bë një analizë e detajuar e të gjithë projektit teknik, për të nxjerrë impaktet e mundshme në mjedis, për të përcaktuar sa të rëndësishme janë këto impakte dhe për të parashikuar kohëzgjatjen dhe kthyeshmërinë ose jo të tyre.

Lidhur me këtë, grupi hartues i VNM-së, u bazua edhe në literaturën bashkëkohore, në vende analoge ku aplikohen këto projekte. U morën në konsideratë praktikatat më të mira të punës edhe gjatë hartimit të masave parandaluese, zbutëse dhe rehabilituese të impakteve të evidentuara.

Krahas komunikimeve të vazhdueshme me kompaninë zhvilluese për marrjen e informacioneve mbi projektin, grupi i hartimit të VNM-së ka shfrytëzuar informacione nga website të ndryshme si dhe literatura.

Gjatë hartimit të këtij raporti VNM, është garantuar një proces i hapur konsultimesh me të gjithë aktorët dhe grupet e interesit të cilët janë përfshirë nëpërmjet mundësisë që ju krijua për të dhënë mendimet dhe sygjerimet e tyre.

### 3. PËSHKRIMI I PROJEKTIT DHE I VENDODHJES SE TIJ

#### 3.1 HYRJE

Projekti duke përfshirë makinerite dhe paisjet si dhe proceset e punës që do të kryhen për ndërtimin e këtij projekti me administrator z. **Fiqiri Farruku** janë bashkohore dhe plotëson standartet për ndotjen minimale mjedisore sipas Komunitetit European.

Shoqëria është i pajisur me të gjithë aksesoret që duhen për "Ndërtim godine banimi 1-3 kat (kati perdhe ambjente sherbimi)", duke plotësuar kërkesat e mbrojtjes së mjedisit dhe punon me makineri dhe paisje bashkohore.

Nevojat për ujë dhe energji elektrike do të plotësohen nga rrjetet ekzistuese, pra aktualisht ato do të merren nga rrjetet ekzistuese të **Bashkisë Durrës**.

Duke u bazuar në dokumentacionin teknik dhe ligjor që disponon Subjekti "FAKLE" Sh.p.k dhe verifikimet e bëra rezulton se investimi që do të kryhet do të kap vlerën 200.000.000 leke.

Objekti, "Ndërtim godine banimi 1-3 kat (kati perdhe ambjente sherbimi)", i cili do të ndërtohet në **Lagja 17, Rruga Nikollaq Xhoja, Durrës** disponon 1 hyrje kryesore të orientuara nga veriu. Hyrja për në objekt është direkte nga **Rruga "Nikollaq Xhoja" që lidhet me Rrugen "Vellazerimi"**.

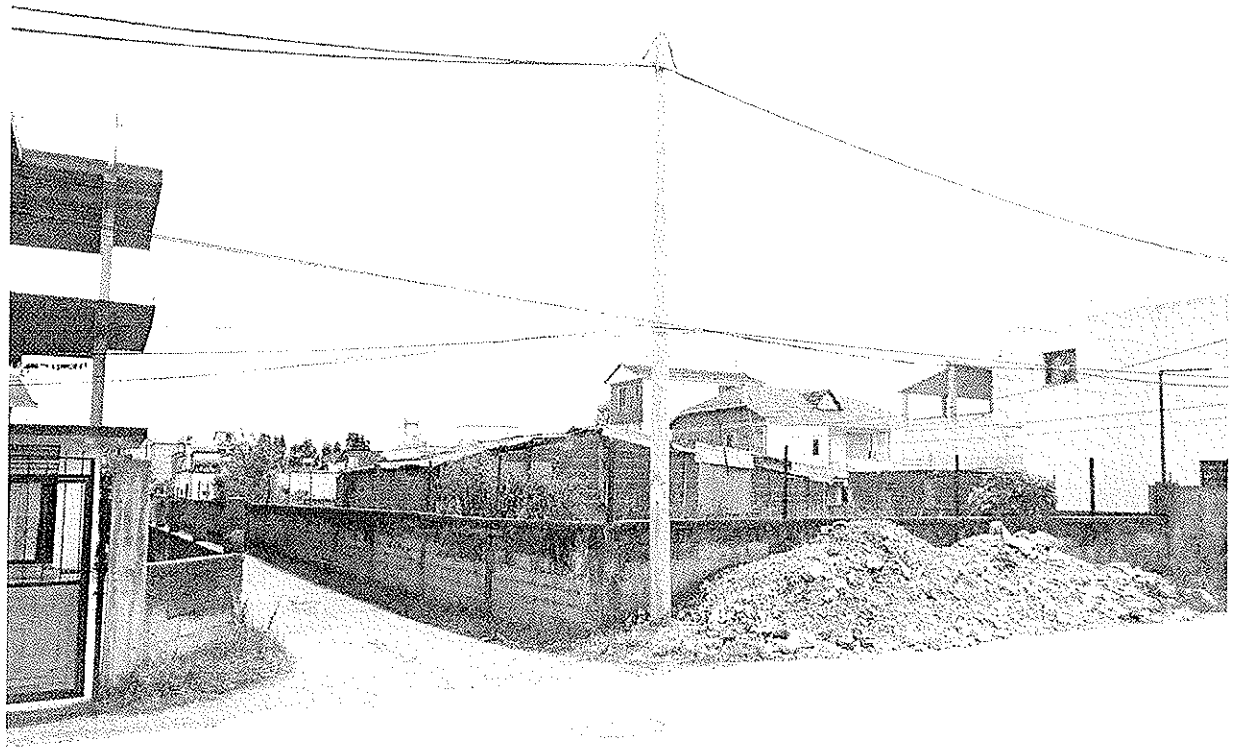
Ndricimi i Godines është projektuar në mënyrë të tillë që të shfrytëzojë në maksimum ndricimin natyral, duke ulur në këtë mënyrë dhe kostot për shpenzimet energjitike.

**Qëllimi kryesor** i Ndërtimit të objektit: "Ndërtim godine banimi 1-3 kat (kati perdhe ambjente sherbimi)", është për qëllime banimi dhe me ambjente sherbimi në katin e parë si zyra e dyqane sherbimi dhe tregtimi për banorët e zonës.

Objekti do të ndërtohet në një shesh të rrafshët, për këtë qëllim do të ndërtohet platformë beton/arme e strukture mbajtëse plinta, trare dhe mbulesa betoni.

**Ndërtim godine banimi 1-3 kat (kati perdhe ambjente sherbimi)**, do të ndërtohet me beton dhe mure të tulla, dhe i mbuluar me mbulesë betoni dhe do të jetë i mbyllur dhe i rrethuar me mure.





### Pamja nga jashte e vendit ku do te ndertohet projekti.

Subjekti " FAKLE" Sh.p.k. me administratore z.Fiqiri Farruku, eshte i regjistruar ne QKR me date 01.10.2004, dhe eshte pajisur me certifikaten e regjistrimit si person Juridik,me numer **NIPT K 51321503 B**, si dhe ka dokumentacionin te rregult si Subjekt ndertimi.

Ne zonen ku do te ndertohet ky projekt nuk ka shkolla,dhe aktivitete te tjera social kulturore, qe mund te demtohen nga ndertimi i ketij projekti nga Subjekti ndertues.

Objekti do te ndertohet ne nje siperfaqe te truallit te sheshte,ne kuoten e rruges.

Ky studim perefikon nje menyre zhvillimi te kesaj zone duke perefikon disa kriteret parimore mbi zonen ,menyren e ndertimit , koeficientin e shfrytezimit te truallit, ndertimin e projektit etj.

## Vendodhja e Projektit.

Subjekti ka per qellim ndertimin e projektit "Ndertim godine banimi 1-3 kat (kati perdhe ambjente sherbimi)"

Sheshi ka nje siperfaqe totale te truallit prej **804 m<sup>2</sup>**, e rregjistruar ne Z.V.R.P. ne zonen kadastrale Nr. **8513**, me Nr.Pasurie **10/193**. volume 74. faqe 146 dhe me Indeks te hartes DR - F6 - 6.7 ne Durres me date 30.03.2016.

dhe kufizohet :

Nga Veriu -----N.Pasurie 10/36  
 Nga Jugu -----N.Pasurie 10/44  
 Nga Lindja ----- N.Pasurie ----  
 Nga Perendimi – N.Pasurie 10/22

Prane projektit kalon Rruga "Nikollaq Xhoja". Ne kete zone nuk ka patur dhe tani as nuk ka asnje bimesi te larte(dru pyjore ose peme frutore). Kjo zone nuk eshte habitat per specie te rendesishme te flore dhe faunes.

## Distanca e objektit qe do te ndertohet nga objektet/veprat me te afërta

Drejtimi	Objekti	Distanca	Aktiviteti	ZK 2574 Nr. Pasurisë 25/14
Veri	Objekti më e afërt	8 m	Rruge, godine banimi	10/36
Jug	Objekti më e afërt	9 m	Rruge, godine Banimi	10/44
Lindje	Objekti më e afërt	36 m	Godine banimi	-----
Perëndim	Objekti më e afërt	10 m	Rruga "Nikollaq Xhoja"	25/57

Projekti qe do te ndertohet ndodhet ne Lagja 17, Rruga "Nikollaq Xhoja" Durres, me keto tregues Urbane:

Siperfaqia e prones           **804 m<sup>2</sup>**  
 Siperfaqia e Ndertimit       **302.4 m<sup>2</sup>**  
 Siperfaqia e Shfrytezimit   **37.6 %**  
 Numri i kateve               **3 Kat**  
 Lartesia e Godines           **12 m**



Ortofotote vendodhjes se sheshit te propozuar per ndertim

Me poshte po japim kordinatat e vendodhjes se sheshit te propozuar per zhvillim.

Pika 1

E 454771.94  
N 4576803.56

Pika 2

E 454819.03  
N 4576828.54

Pika 3

E 454786.44  
N 4576788.48

Pika 4

E 454829.27  
N 4576813.94

Zona ku do te ndertohet Projekti ndodhet ne Lagja 17, Rruga "Nikollaq Xhoja", Bashkia Durres.

Ky Raport percakton nje menyre zhvillimi te kesaj zone duke percaktuar disa kritere parimore mbi zonimin,ku do te zhvillohet projekti qe do te ndertohet. Trualli ne te cilen do te ndertohet objekti, eshte prone private e Shoqerise "FAKLE" Sh.p.k. Ky objekt do te shtrihet ne nje terren te rrafshet ndersa prona eshte e karakterizuar nga nje siperfaqe uniforme ku efekti i erozionit nuk eshte i ndjeshem.



Pamje e veriut te sheshit te ndertimit



Pamje e jugut te sheshit te ndertimit





Pamje e lindjes se sheshit te ndertimit



Pamje e perendimit te sheshit te ndertimit

Pra Shoqeria "FAKLE" Sh.p.k. me perfaqesuese z.Fiqiri Farruku do te zhvilloje projektin "Ndertim godine banimi 1-3 kat (kati perdhe ambjente sherbimi)".

E rendesishme eshte te theksojme se rrethimi i sheshit, ku do te ndertohet "Ndertim godine banimi 1-3 kat (kati perdhe ambjente sherbimi)" nga ky Subjekt ka sjelle nje impakt estetik pozitiv ne krahasim me gjendjen e meparshme, duke kontribuar e ndikuar ne zhvillim racional dhe pozitiv te kesaj zone.

Investitori privat ka kryer te gjitha studimet perkatese dhe ka bere studimin e infrastruktures inxhinjrike, si dhe studimin e qendrueshmerise se tokes, para se te filloje nga puna ndertimi "Ndertim godine banimi 1-3 kat (kati perdhe ambjente sherbimi)".

### 3.2 PERSHKRIMI I PERGJITHSHEM I INVESTIMIT TE RI SI DHE ARSYET E KESAJ SIPERMARRJE

Objektivi kryesor i ketij projekti nga ana e investitorit synon te ndikojte ne keto drejtime:

- Te siguroje standarte bashkekohore te ndertimit te "Ndertim godine banimi 1-3 kat (kati perdhe ambjente sherbimi)", ne perputhje me standartet e kerkuara per funksionin e objektit.
- Zbatimi i projektit ben pasurimin estetik te zones ,por nderkohe objekti nuk ndikon negativisht ne aspektin ekonomik apo social te banoreve.
- Te plotesoje nevojat e Subjektit per qellimin qe po ndertohet.
- Te vleresojte ndikimet potenciale dhe masat e propozuara te ambjentit per ta ruajtur ate.
- Te pershtasi projektin me planet e rregullimit te territorit dhe me strategjine e zhvillimit te zones.
- Te parashikojte te gjitha masat lehtesuese dhe rehabilituese te te gjitha demeve qe mund tju shkaktohen banoreve te zones,etj.

Zhvillimet ekonomike dhe urbanistike te zones, gjate 20 vjecarit te fundit kane nxitur investoret privat te investojne per ngritjen e nje infrastrukture te qendrueshme per zhvillimin e biznesit privat. Zona ne fjale ploteson kushtet urbanistike dhe inxhinjrike, duke u bazuar ne planifikimin e territorit, per ndertimin e nje projekti te tille.

Arsyet e perzgjedhjes per ndertimin e projektit jane:

- Afersia me Rrugen "Nikollaq Xhoja"
- Terreni i qendrueshem
- Pronesia e truallit
- Aksesit me rruget kryesore te rajonit
- Aksesit me rrjetin infrastrukturor te zone (elektrik, ujësjellës, kanalizime, etj)
- Kosto e pranueshme e investimit (materiali i perdorur)

### 3.3 PËRSHKRIMI I PROCESIVE TEKNOLOGJIKE

#### 3.3.1 Teknologjia e ndertimit te "Ndertim godine banimi 1-3 kat (kati perdhe ambjente sherbimi)".

Zhvillimet urbane te koheve te fundit u pasuan me deformime te destinacioneve te terreneve (kryesisht nga ndertimet informale), zonave dhe ndoshta te siperfaqeve te tera me potencial te madh zhvillimi urban.

Ne menyren e ndertimit jane patur parasyshe objekte te ngjashme te ndertuara me pare ne vendin tone, duke respektuar te gjitha standartet Shqiptare te ndertimit te objekteve me qellim industrial dhe sherbimi ne zona urbane.

#### 3.3.2 Ne projekt jane pasur parasyshe kerkesat e meposhtme:

- Kompozimi i pozicionit te vendosjes se objektit ne pershtatje me relievin, duke synuar shfrytezimin sa me racional te sheshit te ndertimit.
- Zbatimin e kerkesave dhe standarteve bashkekohore per te siguruar karakteristika te qendrueshme dhe efikase te objektit, si jetegjatesia, kosto e mirembajtjes, parametrat teknike etj.
- Perdorimi i strukturave dhe ndertimeve te lehtesuara, ne perputhje me zonen ku ndertohet.

Pra ndertimi i projektit ka dhe si per qellim pasurimin estetik te zones, sigurimin e standarteve bashkekohore te ndertimit, te plotesoje nevojat e Shoqerise per qellimin qe ka, pershtatjen e ndertimit me objektet e zones etj.

Objekti i cili do te jete do te ndertohet me themele me plinta. Plintat do te ndertohen me beton me armature te vibruar te markes Rck – 300 N/mm<sup>2</sup>. Tipi i plintave eshte "Plinta me gote" dhe lidhja strukturore ndermjet tyre realizohet me trare lidhes qe gjithashtu realizohen me beton te armuar te markes Rck – 300 N/mm<sup>2</sup>.



"Plinta me gote" do te realizohen 30 cope.

Elementet jane perzgjedhur qe te mundesojne realizimin e objektit me koston optimal.

**Disa nga punimet qe do te realizohen ne sheshin e ndertimit jane:**

- Pastrimi i zones nga materilet inerte.
- Germim dhe transport dheu per plinta te themeleve.
- Ndershtesa betoni M-150 per plinta themeli.
- Plinta themeli beton te armuar te markes Rck - 300 n/mm<sup>2</sup>
- Ndershtesa beton M – 150 per trare lidhes
- Trare lidhes per plinta e themelit betonte armuar te markes Rck-300 N/mm<sup>2</sup>
- Mbushje dheu.
- Rregullim dhe sistemim te prones pas perfundimit te punimeve te ndertimit.

**Disa prej rregjimeve te punes jane:**

- Betonimi i plintave dhe i trareve lidhes.
- Mbulimi me konstruksion beton me hapsira drite
- Ndarje me mure te ambjenteve te brendeshme.
- Rrjeti elektrik
- Sistemi hidraulik.
- Hidroizolimi i mbuleses
- Suvatimet per ndertimet e brendeshme.
- Dritare, grila, pllaka, dyer, hidro-sanitare
- Sistemim dhe dranazhim perreth kapanonit Industrial.
- Lyrje e objektit
- Dyshemeja e objektit
- Mbjellje bimesh e pemesh dekorative.
- Ndertimi i murit rrethues.

Afati kohore qe do te duhet per perfundimin e punimeve do te jete 12 muaj.

(mund te kete shtyrje te afatit).

Nuk do te ndertohet kamp puntoresh sepse ato do te jene nga zona perreth, ndersa numri i tyre do te jete ne vartesi te punimeve qe ka perezaktuar projektuesi.

Ne lidhje me ngarkimin dhe transportimin eshte parashikuar qe pajisjet do te perbehen nga makina ngarkuese, kamion vetshkarkues, dhe vinc per ngritjen e materialeve etj.

Kjo zgjidhje behet per shkak te adaptueshmerise dhe fleksibilitetit te larte qe kane keto lloj pajisje, shkalles se larte te disponueshmerise, si dhe mundesine per ti kombinuar ato per te realizuar punime te ndryshme sipas nevojave .

Nevojat per ngarkim perrekothen nga numri i kamioneve te nevojshem qe varen nga distanca e transportimit, disponueshmeria per pune e makinave ngarkuese dhe e kamionve, oret e punes ne dispozicion per dite/turn, etj.

Projekt ideja e propozuar do te sherbeje per zhvillim te metejshem dhe do t'i hap rruge permiresimit urban te kesaj zone, e cila ka patur zhvillime mjaft te medha e te shpejta , urbanistike dinamike kohet e fundit, zone qe vazhdon te terheq mjaft interesin e zhvilluesve privat.

Sistemi i sheshit te ndertimit gjithashtu ka bere te mundur realizimin e nje imazhi pamor mjedisor me cilesor ,duke ndikuar ne permiresimin e ndotjes mjedisore dhe permiresimin e pamjes vizuale.

Nje pjese te konsiderueshme e siperfaqes se truallit mbas ndertimit do ta zene mjediset e gjeberuara.

Vendi ku do te ndertohet kapanoni industrial eshte zgjedhur ne menyre te tille, qe te zhvilloje dhe nxjerre ne dukje paraqitjen e jashteme te objektit me objektet e tjera ne zone.

Zhvillimet urbane te koheve te fundit u pasuan me deformime te destinacioneve te terreneve (kryesisht nga ndertimet informale), zonave dhe ndoshta te siperfaqeve te tera me potencial te madh zhvillimi urban.

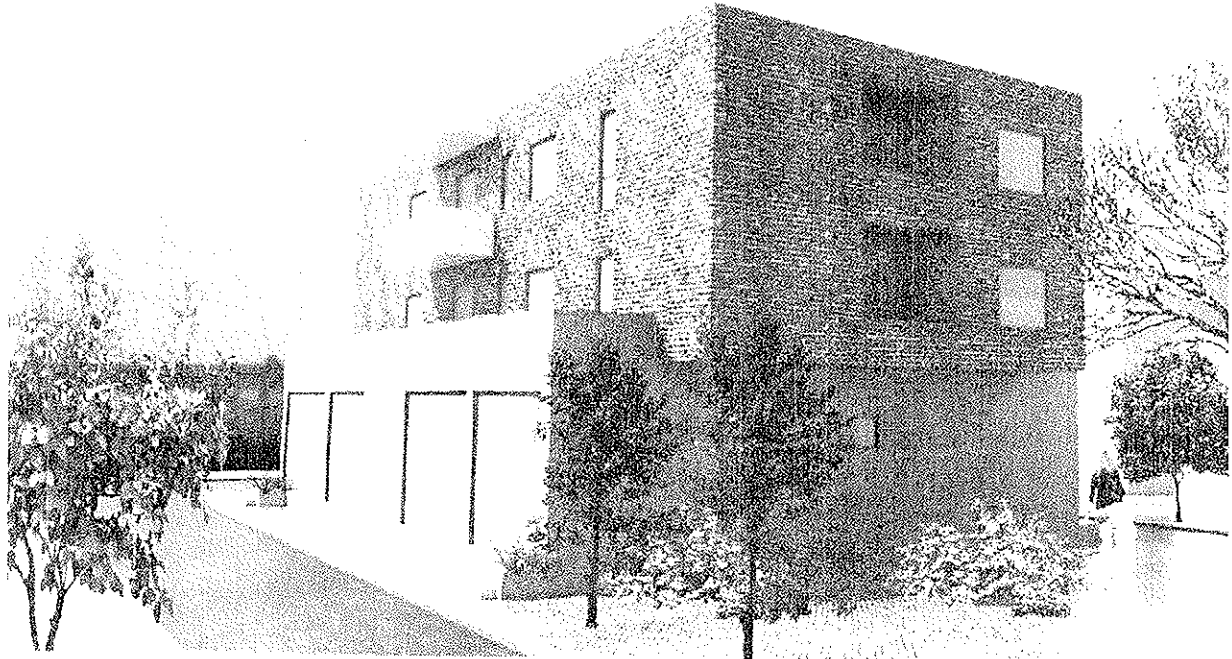
### **3.3.3 Teknologjia dhe procesi i prodhimit të propozuar**

Investimi i propozuar nga kompania konsiston në ndertimin. "Ndertim godine banimi 1-3 kat (kati perdhe ambiente sherbimi)", me strukture betoni dhe me ndarje me tulla dhe solete betoni.

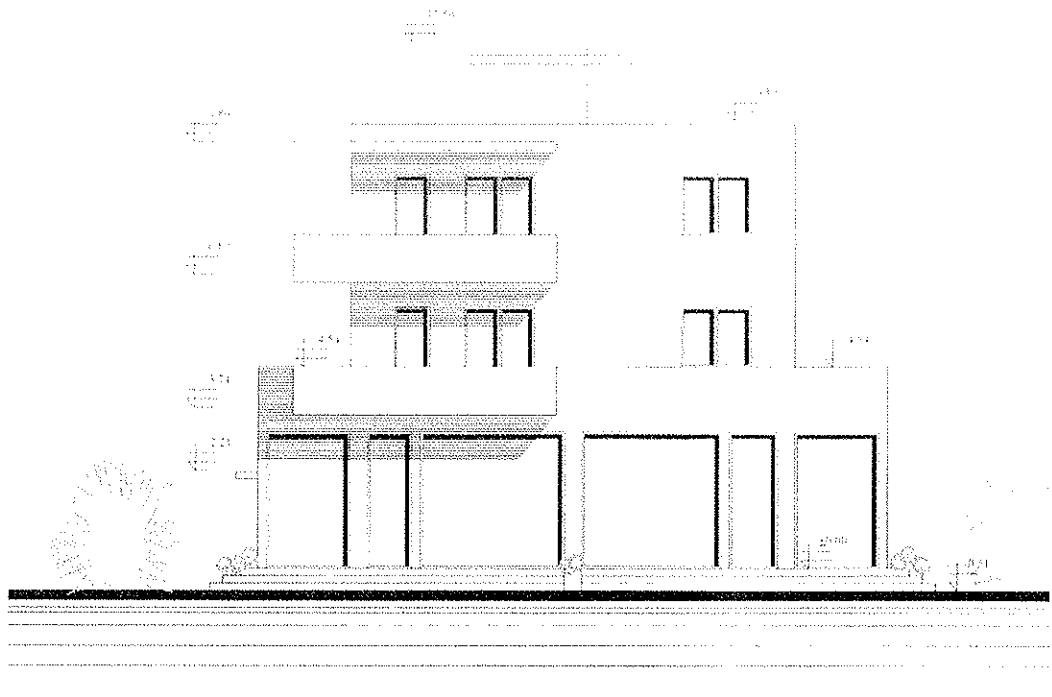
Plintat jane markes Rek – 300 N/mm<sup>2</sup>, kolona dhe traret jane beton marka markes Rek – 300 N/mm<sup>2</sup>, soleta betoni.

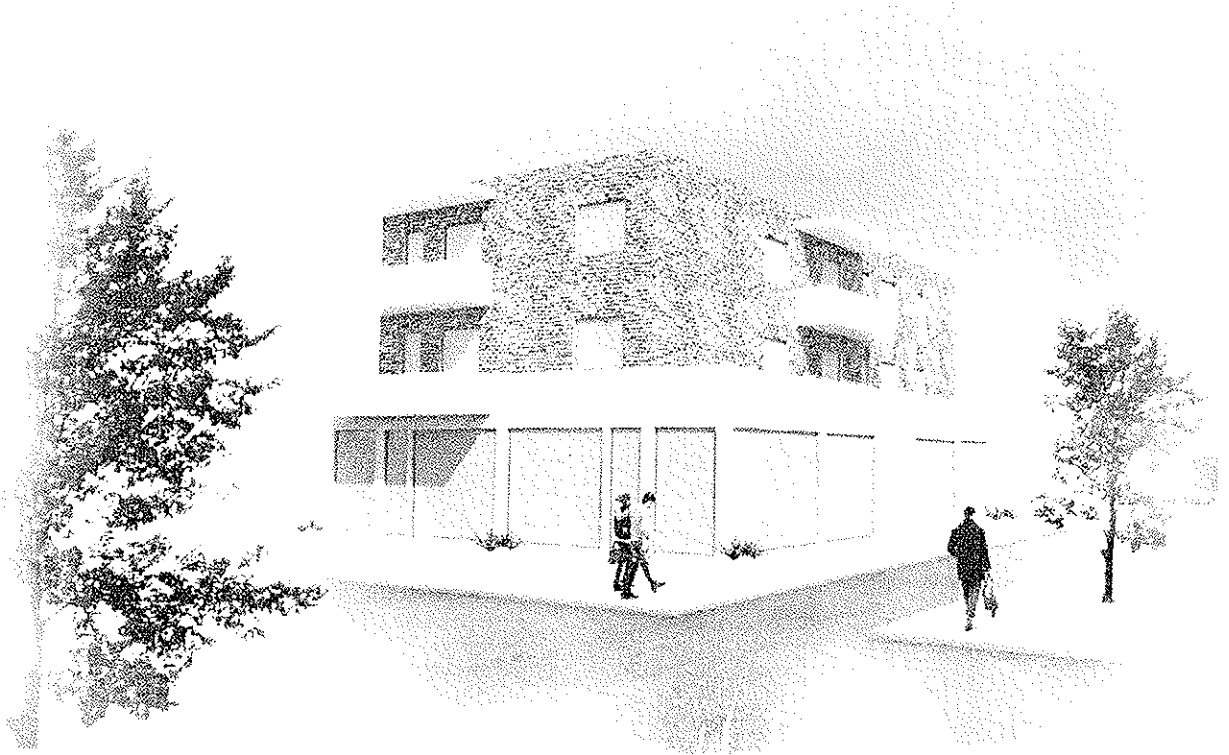
### **3.3.4 Ndërtimi**

Pervec godines qe do te behet me konstruksion betoni,ambjentet e brendeshme te planifikuara për ndertim do te jene me tulla dhe aksesorët e nevojshëm. Më poshtë po japim projektin qe do te ndertohet, sipas planimetrise bashkangjitur.

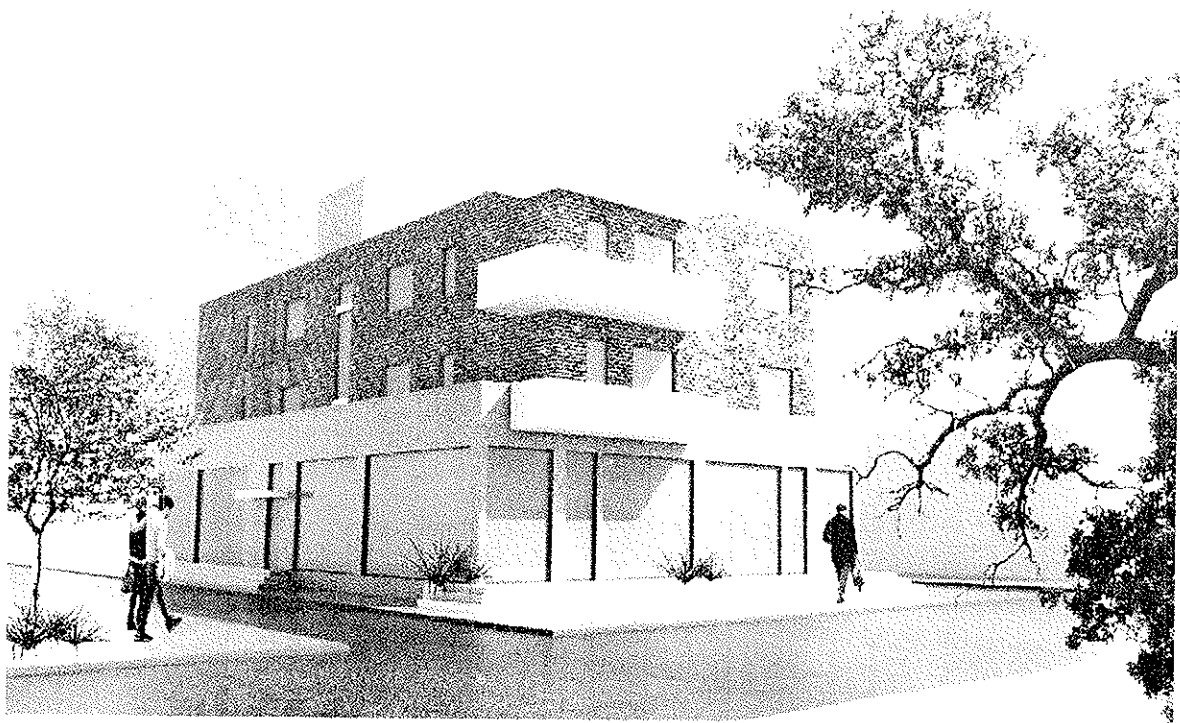


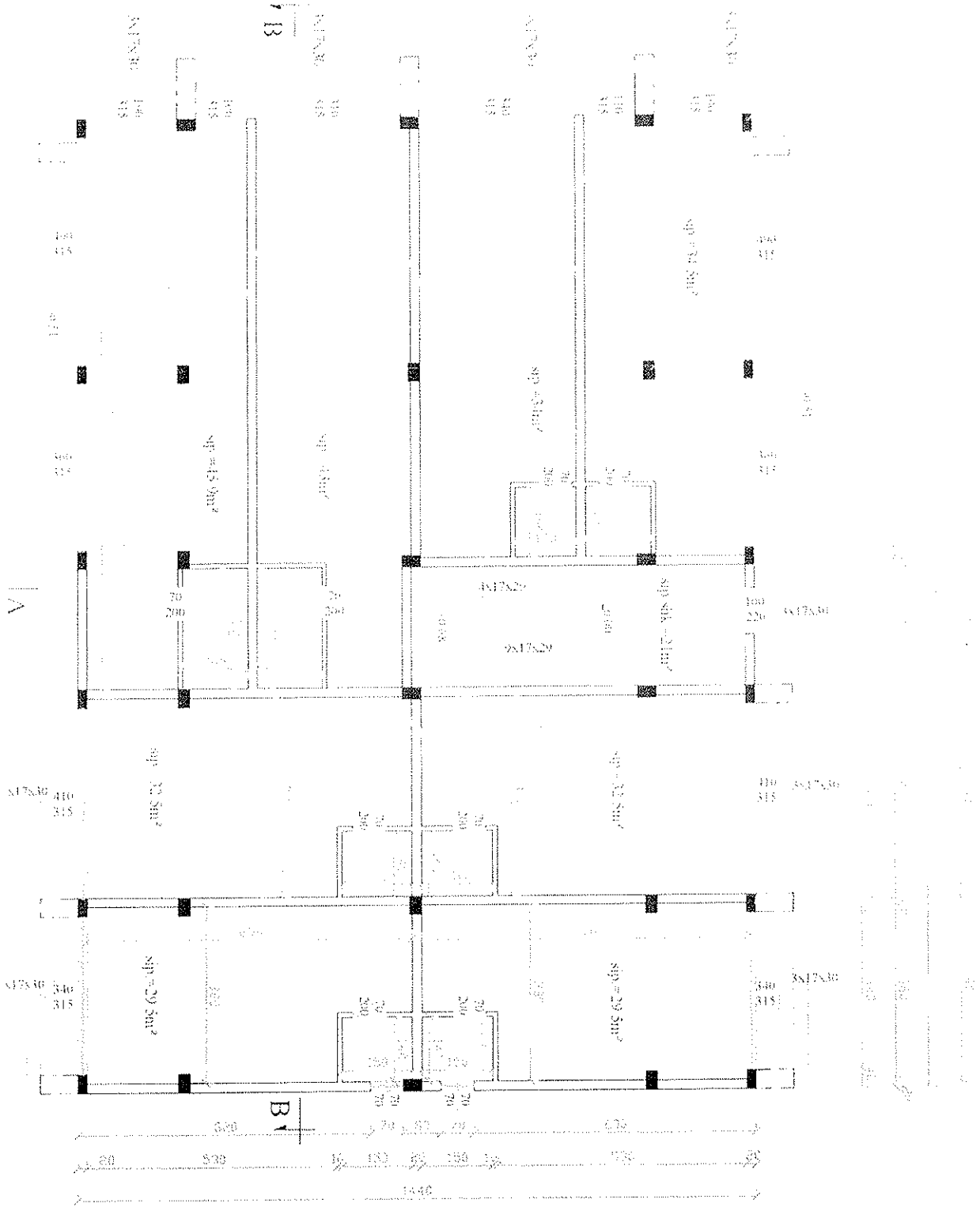
PAMJE nga PERENDIMI zh:100

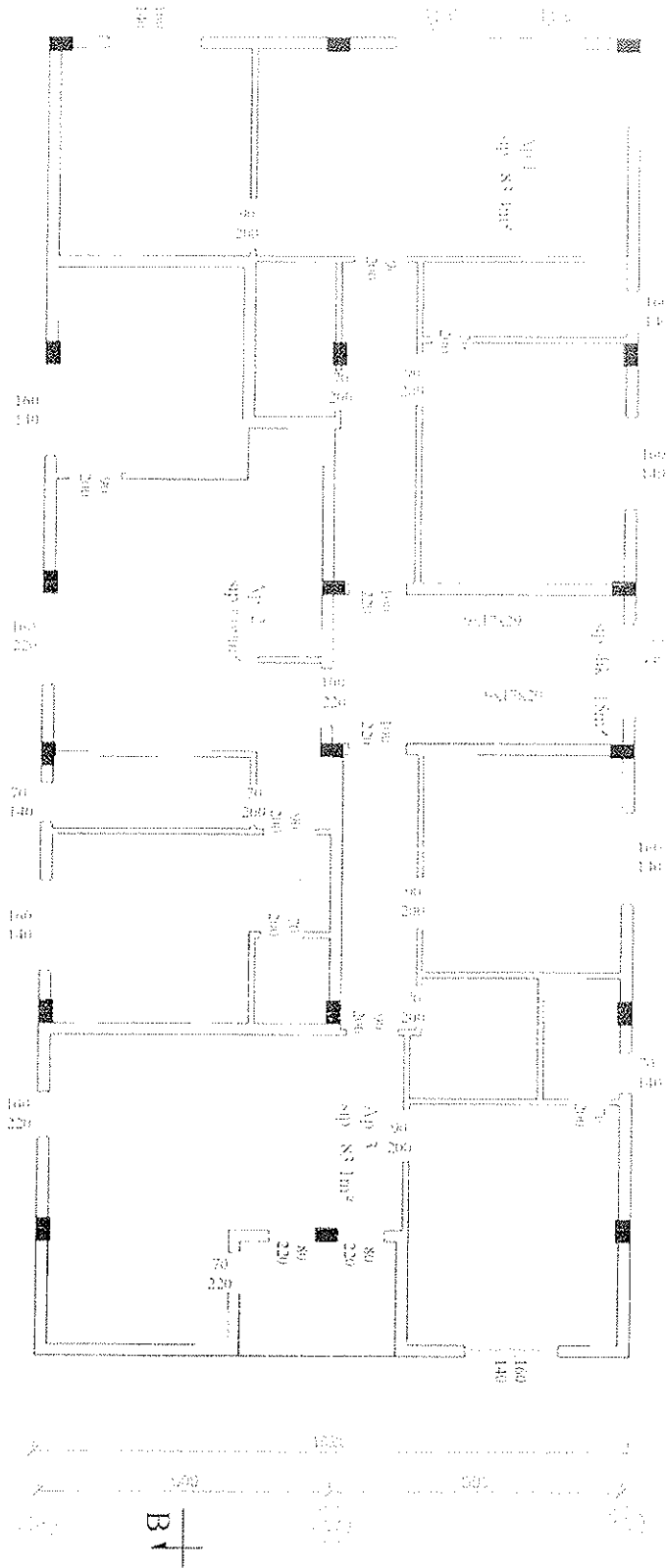




**PERSPEKTIVA TE NDRYSHME**







VI

### 3.3.5 LËNDËT E PARA QË DO TË PËRDOREN

Materialet e parashikuara per realizimin e objektit "Ndertim godine banimi 1-3 kat (kati perdhe ambiente sherbimi)", vetem per ndertimin e bazamentit te objekti dhe struktures mbajtese jane:

#### 3.3.6 BETONI QË DO TË HIDHET NË VEPËR:

- Rezistenca karakteristike 28 ditore  $R_{ck} \geq 25/30/35 \text{ N/mm}^2$
- Cimento 325/425: sipas mix design 3-4 q.li/m<sup>3</sup> beton
- Uji: sipas mix design 150 lt/m<sup>3</sup> beton
- Zhavorr ( $d_{max}=35\text{mm}$ ): 0.40 m<sup>3</sup>/m<sup>3</sup> beton
- Rera: 0.80 m<sup>3</sup>/m<sup>3</sup> beton

#### 3.3.7 BETONI STRUKTUROR I LEHTËSUAR ME KARAKTERISTIKAT E MËPOSHTME:

- Densiteti në të thatë: ~ 1600 daN/m<sup>3</sup>
- Rezistenca mesatare 28 ditore në shtypje  $\geq 30 \text{ Mpa}$
- Resistenca karakteristike 28 ditore në shtypje  $\geq 35 \text{ MPa}$

#### 3.3.8 LLAC CIMENTO REOPLASTIK ME KARAKTERISTIKAT MINIMALE SI MË POSHTË:

- Zgjerimi i matur sipas procedurave të UNI 8147  $> 0,04\%$  pas 1 dite  $> 0,01\%$  pas 28 ditesh
- Rezistenca në shtypje (UNI EN 196/1)  $> 20 \text{ MPa}$  (1 ditore)  $> 55 \text{ MPa}$  (28 ditore)
- Moduli elastik (UNI 6556) 27.000 MPa (28 ditore)



### 3.3.9 LLAC CIMENTO PËR NGJITJEN E DIAFRAGMAVE APO STRUKTURAVE TË BETONIT ME SHUFRA TË ANKORIMIT, ME KARAKTERISTIKAT MINIMALE SI MË POSHTË:

- Aderenza me celikun (pas 7 ditësh)  $> 15 \text{ MPa}$
- Rezistenca në shtypje (UNI EN 196/1):  $> 20 \text{ MPa}$  (1 ditore)  $> 65 \text{ MPa}$  (28 ditore)

### 3.3.10 CELIKU PËR SHUFRA TË APO ARMATURËN E BETONIT:

- Celiku i tipit  $B 450 C \text{ N/mm}^2$
- Rezistenca karakteristike në rrjedhshmëri  $f_{yk} \geq 430 \text{ N/mm}^2$
- Rezistenca karakteristike në thyerje  $f_{tk} \geq 540 \text{ N/mm}^2$

## 3.4 PËRSHKRIMI I PROCESVEVE TEKNOLOGJIKE TË PUNIMEVE

Punimet që do të realizohen për ndertimin "Ndertim godine banimi 1-3 kat (kati per dhe ambiente sherbimi)", ndahen sipas zërave të mëposhtëm:

### 3.4.1 KONTROLLI PERIODIK I KAREKTERISTIKAVE TË MATERIALEVE TË BETONEVE SI:

#### - Cimento

Per elementet b/a mund te perdoren cimento te klasave 32.5, 32.5 R, 42.5, 42.5 R, 52.5, 52.5 R te cilat kenaqin kerkesat qe parashikon ligji (Ligji 26/05/1965 n° 595, nga DM 03/06/1968, ne Dekretin e Ministris se Industris, Tregtise e Punes te 13/09/1993), si dhe Vendimi i Ministrave (DM 09/03/1988 n°126), me perjashtim te cimentos aluminoze.

#### - Inertet

Inertet qe do te perdoren ne perberje te konglomerateve te cimentos, mund te jene me origjine aluviale ose mund te vijne nga thyerja e materialeve te germuara por ato duhet te plotesojne karakteristikat e percaktuara per Klasen A ne Normativen UNI 8520 pjesa 2a.

- Uji i brumit të cimentos

Uji qe do te perdoret per brumin e cimentos duhet te kenaqe kushtet qe perezaktohen ne normativat teknike DM 09/01/1996 ne mbeshtetje te Art. 21 te Ligjit 1086 te 5/11/1971.

### 3.4.2 KUALIFIKIMI PARAPRAK I BETONIT

Shoqeria ndertuese mbahet vazhdimisht ne kontroll persa i perket zbatimit te normave lidhur me realizimin e veprave prej betoni, normal dhe te paratensionuar si dhe per strukturat metalike si edhe normat teknike qe duhet te zbatohen per aplikimin e tyre.

Studimi per cdo klase te betonit qe figuron ne llogaritjet statike te objektit duhet te kryhet te pakten 30 dite perpara hedhjes ne veper.

Nje studim i tille i kryer ne nje laborator te certifikuar, duhet te provoje konformitetin e betonit dhe te komponenteve te tij.

Ne relacionin e kualifikimit, duhet te jene specifikuar ne menyre te qarte keto karakteristika:

- Rezistenca karakteristike ne shtypje  $R_{ck}$ .
- Qendrueshmeria e veprave (UNI 8981).
- Diametri maksimal i agregatit (UNI 8520).
- Tipet e cimentove dhe dozaturat minimale te pranuar.
- Moduli elastik ne shtypje (UNI 6556)
- Permbajtja e ajrit ne betonin e fresket (UNI EN 12350-7)
- Tkurrja e betonit (UNI 6555)
- Rezistenca ndaj cikleve te ngrirje-shkrirjes (UNI 7087)
- Pershkueshmeria ndaj ujit (ISO DIS 7032)

Autoriteti perkates do te autorizoje fillimin e hedhjes se betonit ne veper vetem pasi te kete ekzaminuar dhe aprovuar dokumentacionin per cilesine e materialeve dhe te mbushesve te betonit dhe pasi te kete kryer perzierje prove te betonit per verifikimin e kerkesave te dhena.

Perzierjet do te marrin autorizimin vetem nese rezistenca mesatare ne shtypje per secilin tip konglomerati, e matur ne mostrat 28 ditore te marra ne perzierjet e proves nga impiantet e paketimit, nuk ndryshon me shume se 10% nga rezistenca e specifikuar ne relacion.

Provat dhe verifikimi nga ana e Drejtuesit te Punimeve per certifikimin dhe studimet paraprake nuk do te perjashtojne ne asnje menyre shoqerine ndertuese nga pergjegjesia me te cilen e ngarkon ligji ne menyre te drejtperdrejte per objektin ne fjale.

Karakteristikat e materialeve ne perberje te konglomeratit te cilat jane percaktuar gjate kualifikimit te tyre, nuk mund te ndryshojne gjate punimeve.

Neqoftese ne ndonje rast shume te vecante, parashikohet ndryshimi i materialeve atehere procedurat e verifikimit dhe kualifikimit duhet te behen nga e para.

### 3.4.3 KONTROLLET GJATË PUNIMEVE

D.P do te kryeje kontrole periodike gjate zhvillimit te punimeve per te verifikuar qe materialet e perdorura ne objekt jane me te njejtat karakteristika qe perrekon certifikata e cilesise se materialeve.

#### - Granulometria e inerteve

Inertet, pervece duhet te kenaqin disa kushte te perrekuara duhet gjithashtu tju perkasin klasave me granulometri te ndryshme dhe te perziera ne perqindje te perrekuara per te formuar perzierje konstante ne menyre te tille qe te kete te njejtat karakteristika (rezistence, konsistenee, permbajtje ajri, ujetithje dhe tkurrje) si ato te perrekuara me pare.

#### - Rezistenca e konglomerateve

Gjate realizimit te objekteve te betonit, per te perrekuar rezistencen ne shtypje te konglomeratit, per pergatitjen dhe stazhionimin e mostrave te proves, per formen dhe dimensionet e mostrave duhet te mbahen ne konsiderate kerkesat respektive.

#### - Kontrolli i punueshmërisë

Punueshmeria e konglomeratit te fresket do te vleresohet me matjen e uljes se konit Abrams ne mm sipas UNI EN 12350, prove kjo qe duhet te kryhet ne secilin prej kampioneve te marre. Prova do te quhet e konsiderueshme per ulje ndermjet 20 dhe 240 mm.

#### - Kontrolli i raportit ujë/cimento

Raporti uje/cimento duhet vleresuar duke patur parasysh edhe ujin qe permbajne inertet por edhe ujin e perthithur (Norma UNI EN 1097-6, kushti per inertin "i saturuar ne siperfaqe te thate", per te cilen agregati nuk thith uje).

#### - Kontrolli i homogjenitetit në konglomerat

Homogjeniteti i betonit gjate hedhjes ne veper, duhet te verifikohet duke marre si prova dy kampione ne 1/5 dhe 4/5 e shkarkimit te betonieres, nepermjet nje site katrore prej 4mm. Perqindja ne peshe e materialit qe mbetet ne site nga dy kampionet respektive, nuk duhet te ndryshoje me shume se 10%.

#### - Kontrolli i përmbajtjes së ajrit

Prova e permbajtjes se ajrit duhet te behet çdo here qe shtohet nje aditiv aerant.

#### - Kontrolli i përmbajtjes së cimentos

Ky kontroll duhet te kryhet ne betonin e fresket sipas rekomandimeve te dhena nga UNI 9416 – 98 dhe 6394 – 69.

Nje vemendje e vecante duhet te tregohet ne perzgjedhjen e vendit ku do te kryhet prova mbi betonin e fresket sepse kjo prove duhet te kryhet brenda 30 minutash nga perzierja.

### 3.4.4 REZISTENCA E KONGLOMERATEVE TË CIMENTOS

Rezistenca e elementeve te betonit perreketohet nga aftesia per te ruajtur brenda kufijve te lejuar, vlerat e karakteristikeve funksionale ne prezence te faktoreve qe shkaktojne degradimin.

### 3.4.5 TEKNOLOGJIA E ZBATIMIT TË VEPRAVE

#### - Paketimi i konglomeratit të cimentos

Paketimi i konglomerateve te cimentos duhet te kryhet nga makineri te pershtatshme te cilat paraprakisht iu jane nenshtruar kontrolleve dhe verifikimeve nga ana e Drejtuesit te Punimeve. Impiantet e betonimit duhet te jene te tipit automatike ose gjysme-automatike, me dozature ne peshe te agregateve, te ujit, te aditiveve dhe te cimentos. Dozatura e çimentos duhet peraktuar ne menyre te pavarur dhe me saktesine me te madhe te mundshme por nderkohe duhet te kontrollohet edhe lageshtia e agregateve.

#### - Transporti

Transporti i konglomerateve te cimentos nga impianti i betonimit ne vendin ku do te vendoset, duhet te kryhet me mjetet e pershtatshme per te evituar mundesine e vecimit te perberesve si dhe mundesine e degradimit te konglomeratit.

Autobetonierat, shiritat trenasportues si dhe mjetet e shkarkimit do te perzgjidhen ne funksion te distances se transportit si dhe kohezgjatjes se punimeve.

Cdo ngarkese konglomerati duhet te shoqerohet me nje deklarate (certifikate) ku duhet te raportohen:

- data;
- klase e konglomeratit;
- tipi, klase dhe dozatura e cimentos;
- dimensionimi maksimal i agregatit;
- klase e konsistences;
- volumi (m<sup>3</sup>) i transportuar;
- koha e nisjes nga impianti i paketimit;
- struktura te cilen ka per destinacion;

#### - Vendosja në vepër

Hedhja ne veper duhet te filloje pas verifikimit te gropave, te kallepeve dhe te armaturave metalike nga ana e D.P.

Hedhja ne veper duhet te kryhet nen kujdesin e nevojshem dhe sipas rregullave kjo duhet te filloje pasi te jene pergatitur planet e hedhjes, kallepet, gropat qe do te mbushen dhe pasi te jete pozicionuar armatura metalike.

- **Nyjet e betonit**

Autoriteti perkates ka te drejten te vendose, kur dhe ku te jete e nevojshme, qe hedhja e betonit ne veper te kryhet pa solucione vazhdueshmerie per te evituar nyjet, edhe nese kjo do te sillte nevojen e kryerjes se punimeve me turne madje edhe ne dite pushimesh zyrtare.

- **Vendosja në vepër në klimë të ftohtë**

Klima konsiderohet e ftohte kur temperatura rezulton me e vogel se 278 K (5 °C).

- **Vendosja në vepër në klimë të nxehtë**

Neqoftese gjate hedhjes se betonit ne veper, temperatura e ajrit e kalon vleren 306 K (33 °C), temperatura e brumit te cimentos nuk duhet te kaloje 298 K (25 °C), ndersa per vepra me masive ky limit eshte me i vogel.

### 3.4.6 STAZHIONIMI DHE DIZERMIMI

- **Parandalimi i plasaritjeve për shkak të deformacioneve plastike**

Pasi ka perfunduar hedhja e betonit ne veper, nje kujdes i vecante duhet treguar per stazhionimin ne menyre qe te shmanget tharja e shpejte e siperfaqeve te ekspozuara si dhe plasaritjeve apo carjeve, duke marre te gjitha masat e nevojshme te cilat ne cdo rast duhet te propozohen nga Shoqeria e ndertimit dhe te jene aprovuar nga ana e Drejtuesit te Punimeve.

- **Maturimi i përshpejtuar nëpërmjet trajtimeve termike**

Maturimi i pershpejtuar i konglomeratit te cimentos nepermjet trajtimit termik mund te kryhet vetem ne ato raste kur jane kryer studime eksperimentale lidhur me trajtimin termik qe mendohet te perdoret. Ne menyre te vecante, duhet te kontrollohet qe rritja e rezistencave fillestare te mos rezultoje ne nje rezistence finale me te vogel se ajo qe do te arrihej ne rastin e ngurtesimit natyral te betonit.

- **Dizermimi**

Gjate periudhes se stazhionimit, betoni i hedhur ne veper duhet te jete i perjashtuar nga mundesia per tu goditur, vibruar apo nga sforcime te cdo lloji.

Heqja e armatures mbeshtetese mund te kryhet vetem pasi jane verifikuar dhe arritur kushtet e rezistences.

### 3.4.7 ARMATURA NË B/A

Ne vendosjen e armatures metalike ne kallepe eshte i detyrueshem perdorimi i disa distancatoreve te pershtatshem ta parafabrikuar prej betoni ose prej materiali plastik: pergjate mureve vertikale duhet te arrihet distanca e nevojshme vetem duke perdorur distancaret unazore: ne fundin e kallepeve duhet te perdoren distancatore te aprovuuar nga ana e Drejtuesit te Punimeve.

Perdorimi i distancatoreve eshte i nevojshem edhe ne strukturat e bazamentit (themelet) te armuar.

Shtresat mbrojtese duhet te jene dimensionuar duke respektuar rregullat dhe kushtet e pershkruara ne standardet per realizimin e strukturave prej betoni te armuar dhe atij te paranderur.

### 3.4.8 KALLËPET, ARMATURA MBËSHTETËSE, SKELETERITË DHE PAJISJET E NDËRTIMIT

Per vepra te tilla provizore, shoqeria ndertuese duhet te vere ne dijeni Drejtuesin e Punimeve per sistemin dhe menyrat qe do te perdoren per keto struktura. duke mbetur pergjegjesi vetem e shoqerise ndertuese realizimi i te gjitha strukturave provizore ne perputhje me ligjet dhe normat ne fuqi si dhe brenda te gjitha kriterëve te sigurise.

Sistemi i perzgjedhur duhet te adaptohet ne menyre qe realizimi i ketyre strukturave te jete konform dispozitave qe permbahen ne projektin e zbatimit.

Persa i perket kallepeve eshte pershkruar perdorimi i kallepeve metalike ose prej materialesh fibroze: ne cdo rast keto duhet te kene dimensione dhe trashesi te mjaftueshme dhe te jene mjaftueshem rigjide dhe me kontraventime per te siguruar siperfaqet e strukturave dhe realizimin e ketyre te fundit sipas percaktimeve te projektit.

Per siperfaqet e dukshme duhet te perdoren kallepet speciale ne menyre qe te garantohet nje rifiniture plotesisht e sheshte, e lemuar dhe pa asnje lloj parregullsie.

### 3.4.9 STRUKTURAT E CELIKUT

Strukturat e celikut duhet te projektohen dhe konstruohen duke mbajtur parasysh standardet dhe normat referuar strukturave prej betoni te armuar, normal dhe te paranderur si dhe strukturave metalike por edhe rregulloreve qe japin kushtet teknike mbi projektimin antisizmik, VKM-te dhe ligjet ne fuqi.

Kontraktori duhet te paraqese prane autoriteteve perkatese brenda afateve, perpara se te furnizohet me material kete dokumentacion:

- a) llogaritjet e projektit konstruktiv te kantierit, perfshi vizatimet teknike, ne te cilat do te raportohen: numri, cilesia, dimensionet, pesha teorike e elementeve perberes si dhe cilesia dhe karakteristikat e celikut qe do te perdoret;
- b) te gjitha llogaritjet dhe relacionet e nevojshme per vendosjen e korekte te strukturave metalike ne elementet e themelit apo ne strukturat ekzistuese;

c) ne relacionin e llogaritjeve duhet te percaktohet edhe menyra e montimit ne veper duke specifikuar funksionimin statik te struktures ne faza te ndryshme te montazhit.

- **Kolaudimi teknologjik i materialeve**

Çdo here qe materialet e destinuar per ndertimin e strukturave te celikut merren nga prodhuesi, kontraktori ka per detyre te lajmeroje institucionin perkates (D.P.), duke specifikuar per edo ngarkese numrin e elementeve dhe peshen e tyre, deztinacionin ne strukture dhe dokumentacionin shoqerues nga prodhuesi dhe qe perfshin:

- vertetimin e kontrollit;
- deklaraten e konformitetit te produktit sipas normave ne fuqi

- **Kontrollet gjate zhvillimit te punimeve**

Kontraktori duhet te jete ne gjendje te dokumentoje ne edo moment, prejardhjen e materialeve te perdorura gjate punimeve dhe te paraqese certifikatat koresponduese te konformitetit si dhe te pajise me nje kopje te tyre institucionet perkatese nese ata e kerkojne.

Drejtuessi i Punimeve ka te drejten te kerkoje montimin paraprak, te plote ose te pjesshem, te strukturave ne oficine.

### 3.4.10 GËRMIMET NË PËRGJITHËSI

Germimet ne pergjithesi, per te gjitha llojet e punimeve, me dore apo me mjete te mekanizuara, duhet te kryhenn sipas projektit dhe sipas kushteve gjeologjike dhe gjeoteknike dhe ne edo rast sipas rregullave dhe normave ne fuqi.

Ne realizimin e germimeve, ne pergjithesi kontraktori duhet te procedoje duke evituar rreshqitjet e tokes, duke qene i vetmi pergjegjes per edo demtim mbi njerez apo mbi strukture dhe duke siguruar gjithashtu me shpenzimet dhe nen kujdesin e vet edhe largimin e materialit te germuar.

Per germimet me thellesi me te madhe se 1.50 metra, eshte e detyrueshme te perdoret armature mbeshetese ne paretet e germuara ne perputhje me normat ne fuqi.

Germimet qe parashikohen te realizohen:

- Germime per sistemimin e sheshit te punimeve
- Germime per themelet me plinta
- Germimet nenujore dhe ato te kullimit

### 3.4.11 VEPRAT E PËRKOSHME – SKELETERITË

Te gjitha punimet qe do te realizohen ne objektin do te mbesheteten ne veprat e perkoshme, te cilat do te ndihmojne ne realizimin e punimeve ne menyre me te sigurtë, ato jane:

- Skeleteritë e drurit
- Skela konsolit
- Skeleritë metalike me strukturë të emontueshme
- Puntelat (do të përdoren për ndërhyrjet provizore)
- Trarët si përforsim i përkoshëm ose i përhershëm

#### Rregullore e sigurimit teknik ne frontin e punes.

Gjate proceseve te punes qe do te kryhen ne ndertimin e "Ndertim godine banimi 1-3 kat (kati perdhe ambiente sherbimi)" kerkohet zbatim me rigorozitet te rregullave te sigurimit teknik dhe te mbrojtjes ne pune.

Disa nga drejtimet kryesore te mbrojtjes ne pune :

1. Kur do te punohet naten objekti qe do te ndertohet dhe vendi i punes duhet te ndriçohet nga rrjeti elektrik ne menyre te pa varur nga ndriçimi individual. Ne rastet kur mungon ndriçimi duhet te ndalohet puna.
2. Ndalohet qendrimi i punonjesve brenda rezes se levizjes se vinçit dhe makinave.
3. Ndalohet procesi i riparimit te defekteve, grasatimi dhe punime te tjera kur makinerit jane ne levizje.
4. Realizimi i sistemit paralajmerues, me anen e tabelave te shkruara, ku jepen masat e sigurise dhe kujdesit ne pune.

## 4 PËRSHKRIMI I MJEDISIT TË RAJONIT

### 4.1 Hyrje

Rrethi I Durrësit Shtrihet nga Kepi i Rodonit në veri deri tek Përroi i Agait pas Shkëmbit të Kavajës me një sipërfaqe 430 km<sup>2</sup> dhe lartësi mesatare 2-6 m mbi nivelin e detit. Qyteti zë pjesën perëndimore me koordinata 41° e 18' e 40" gjerësi gjeografike veriore deri në 19° e 26' e 21" gjatësi gjeografike lindore me sipërfaqe 1.626 ha. Kufijtë – Vija e përgjithshme kufitare është 121.3 km (52,4 km kufij tokësorë, 61,8 km kufij detarë dhe 7,1 kufij lumorë). Kufizohet në veri me Rrethin e Kurbinit, me Rrethin e Tiranës e Rrethin e Krujës në lindje e verilindje, Rrethin e Kavajës në jug e juglindje dhe me Detin Adriatik në perëndim.

Reshjet –

Zona e Durrësit karakterizohet si zone mesdhetare, me dime rreth lagesht dhe te bute dhe vere te thate. Faktoret qe percaktojne klimen e kesaj zone jane:

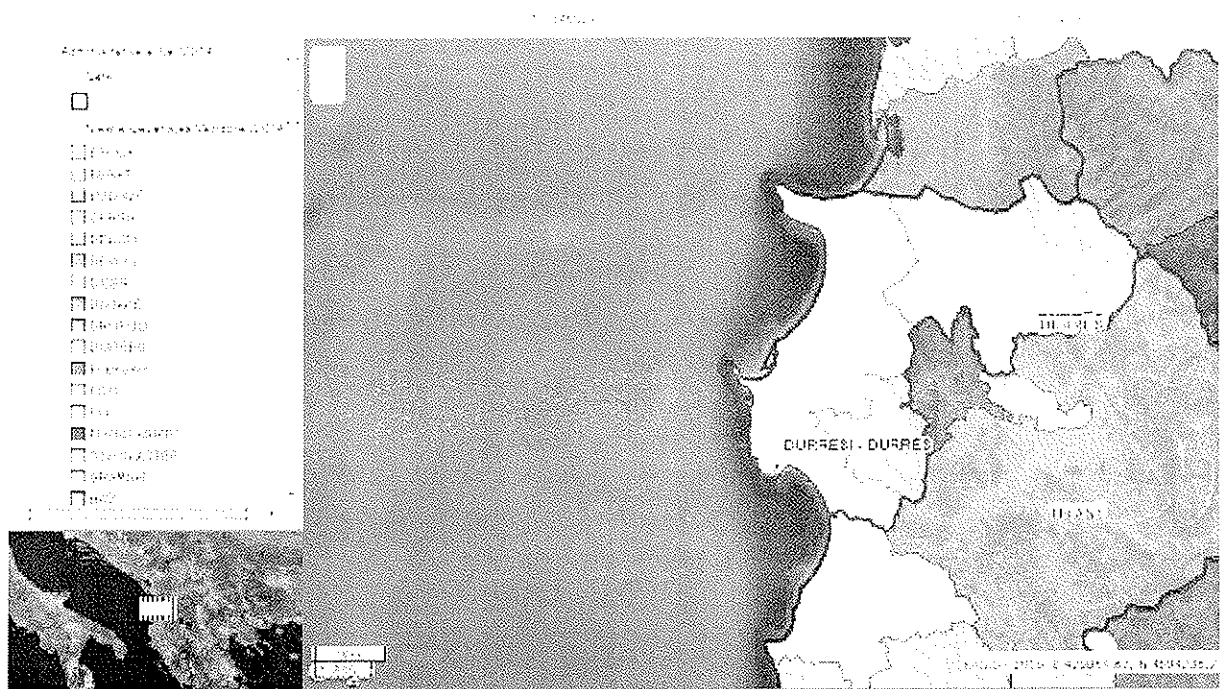
- Prania e detit, i cili siguron nje dimer te bute dhe vere te nxehte
- Influenca e cikloneve dhe anticikloneve, te cilat e rregullojne klimen ne te gjithe territorin.



Sasia mesatare e reshjeve është 963.4 mm/vit ose 116 ditë në vit. Relievi është kryesisht fushor dhe me përbërje të pakta kodrinore, me lartësi deri 200m mbi nivelin e detit. Klima është mesdhetare. Temperatura mesatare vjetore e ajrit është 16°C, diellzimi numëron 2.026 orë në vit.

#### 4.2 Profili i Mjedisit Egzistues

Rajoni ku bën pjesë objekti që do të ndërtohet dhe që propozohet për zhvillimin e aktivitetit shtrihet në një fushë-gropë 15 km të gjatë dhe po aq të gjerë që që përshkohet nga Erzeni i poshtëm, e që kufizohet nga tre anët nga kodra flishore. Fusha e Erzenit të Poshtëm në lindje kufizohet nga kodrat që fillojnë nga kepi i Rodonit e që e ndajnë nga fusha e Tiranës, nga juglindja shfaqen kodrat e dy anëve të Erzenit, nga perëndimi fusha kufizohet nga deti Adriatik dhe kepi i Bishtit të Pallës dhe malit të Durrësit. Fusha ka një pjerrësi të lehtë në drejtim të detit me lartësi maksimale që nuk i kalon 20-30m. Fusha është e sheshtë me përjashtim të kodrave të ulëta e të buta si Kodra e Shijakut (105m) në lindje të Erzenit dhe një antiklinal i butë kodrinor (35m) në perëndim të lumit (kodrat e Shënavlashit, Rashbullit dhe Arapajt).



Relievi i teritoreve të interesuar është fushor dhe jo i thyer, me një pjerrësi të lehtë e cila varion deri në 1 gradë. Territorët e qëndrave të banuara shtrihen mbi një reliev të rrafshët dhe kodrinor, në toka me përbërje argjilore dhe suargjilore (kafe dhe kafë në gri).

Qarku i Durrësit përshkohet nga dy lumenj, që derdhen brenda kufinjëve të tij, ndërsa burime të shumta sjellin gjithë vitit ujëra të ftohta. Një numër i madh ujëmbledhësish, të shpërnarë në gjithë territorin, shtojnë vlera positive për ekonominë, peisazhin dhe klimën. Larmia e relievit, afërsia me detin, ujrat e shumta rrjedhëse, shkurret dhe pyjet i japin jetë një flore dhe faune shumë të pasur.

### 4.3 Të dhëna të Përgjithshme për Qarkun Durrës

Qarku i Durrësit zë një sipërfaqe prej 76 000 ha dhe shtihet në Ulëtisrën perëndimore të Shqipërisë Qëndrore.

Qarku përfshin dy rrethe. Durrës dhe Krujë.

Qarku i Durrësit ka 351.899 banorë dhe 90.939 familje me 495 banorë për km<sup>2</sup>.

Rreth 75 % e popullsisë është përqendruar në rrethin e Durrësit. Ndryshimet demografike janë me të dukshme në rrethin e Durrësit dhe veçanërisht në qytetin e Durrësit. Njesitë Administrative Sukth. Rrashbull .Xhafzotaj e Katundi i Ri.

Në janar 2014 Qarku Durrës numëronte një popullsi prej 344.634 banorë.

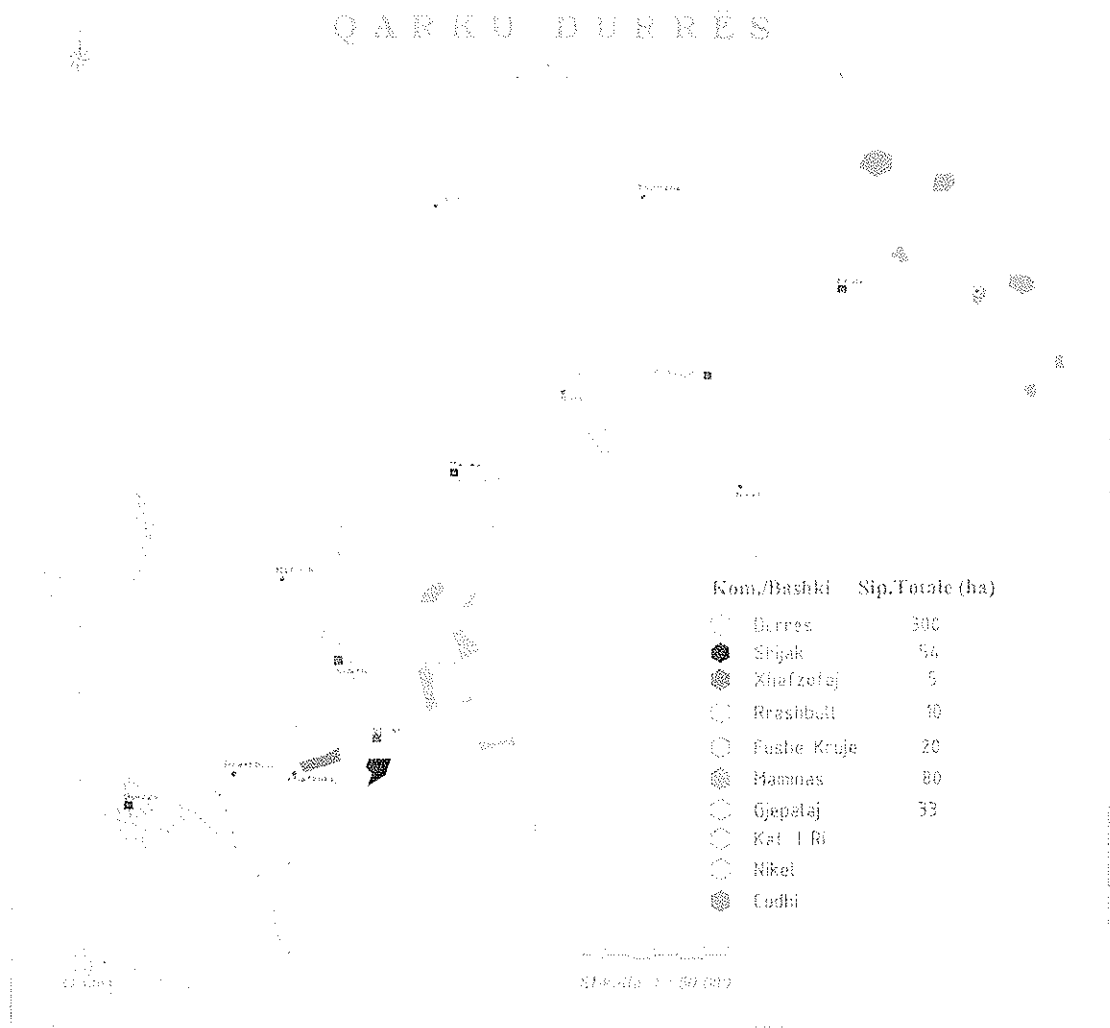
Në qershor 2013 në Qytetin e Durrësit banojnë 227.369 banorë në 51.220 familje.

Qarku i Durrësit përshkohet nga dy lumenj, që derdhen brenda kufijve të tij, ndërsa burime të shumta sjellin gjithë vitin ujëra të ftohta e me vlera kurative. Një numër i madh ujëmbledhësish, të shpërndarë në gjithë territorin, shtojnë vlera pozitive për ekonominë, peisazhin dhe klimën.

Larmia e relievit, afërsia me detin, ujrat e shumta rrjedhëse, shkurret dhe pyjet i japin jetë një flore dhe faune shumë të pasur.

Aktualisht Qarku i Durrësit me ndarjen e re administrative territoriale është ndarë në 3 Njësi të Qeverisjes Qendrore dhe konkretisht Bashkia Durrës, Shijak dhe Krujë, të cilat kanë përfshirë nën administrimin e tyre komunat dhe fshatrat që i karakterizojnë. Funksionimi i këtyre tre Njësive të Qeverisjes Vendore, pritet të fillojë mbas datës 22.06.2015 duke krijuar dhe organogramën e sektorëve industrial, ekonomik, social dhe kulturor që do të përmbahen, brenda shërbime që do të menaxhohen dhe ofrohen prej tyre.

Korridorin Veri-Jug të Shqipërisë, në gjatësinë 405 km nga Ilani i Hotit në Kakavijë, kalon nëpër Durrës. Ai sigurisht lidh Portin e tij me vendet e greqisë, Malit të Zi, si dhe vendet e tjera të Europës Lindore-Qëndrore.



Zhvillimi ekonomik, dhe interesi i madh për të sjelle dhe zhvilluar në zonen **Lagja 17, Durres** eksperiencat me të mira të vendeve të zhvilluara, i ofrojnë investitorëve dhe biznesmenëve mundësi dhe terren për të arritur sukses në aktivitetet e tyre.

Mjedisi shumë i favorshëm, mundëson krijimin e zonave industriale, studime e master plane, zbulime arkeologjike, ndertime të rrugëve të reja dhe përmirësimin e infrastruktures. Politikat ekonomike financiare lokale, lehtësojnë investitorët në sipërmarrjet e tyre.

#### 4.4 Popullsia

Numri i popullsisë ka pësuar ndryshime si pasojë e shtimit të popullsisë dhe numrit të të ardhurve në këtë zonë. Përbëhet nga një popullsi autoktone dhe banorë të ardhur ku numrin më të madh të të ardhurve e përbëjnë banorët e zonave verilindore të Shqipërisë, të cilët janë të vendosur më së shumti në këto Lagje.

- Të dhëna për zonën ku do të bëhet ndertimi, e Bashkisë Durrës

Vendi ku zhvillohet ky aktivitet është përzgjedhur për vet pozicionin e tij dhe relievin e sheshtë të kësaj zone. Zona ku bën pjesë Projekti i Subjektit "FAKLE" Sh.p.k. në Lagjen 17, Durrës, paraqitetet e mirësishtuar në pjesën më të madhe të saj.

**Aktiviteti** ekonomik dhe gjendja ekonomike e kësaj zone është mjaft e mirë për shkak të pozicionit gjeografik ku zhvillojnë aktivitetin shumë subjekte. Shumë të ardhura krijohen nga aktivitetet e shumta turistike, industriale, prodhuese, por edhe për shkak të afërsisë me Tiranën dhe Durrësin dhe në përgjithësi me Rajonin industrial të Shkozetit që njih një zhvillim të mirë ekonomik dhe veprimtari prodhuese/ekonomike të shëndosha. Kryejnë aktivitet ekonomik fabrika e ndermarje të ndryshme, shërbime hotelerie dhe biznese të vogla private.

Ka tendencë dhe rritje të aktiviteteve ekonomike në drejtim të prodhimit të materialeve të ndertimit dhe shërbimeve të ndryshme.

Burimet natyrore (tokat pjellore, afërsia me detin), veçoritë e vendndodhjes ose tradita, kanë shërbyer si pika nisje për ekonominë lokale, për "tju përgjigjur tregut të ri të hapur pas viteve 90".

Në këtë zonë vërehet zhvillimi i shumë aktivitetëve private ku dominojnë shtëpitë e banimit si dhe mjaft aktivitetet industriale të cilat janë një burim i mirë të ardhurash për banorët e zonës dhe investitorët që kanë investuar aty.

#### 4.5 Kushtet fizike të zonës

##### 4.5.1 Gjeologjia dhe tokat

Nga pikëpamja gjeologjike kjo zonë bën pjesë në Ulëtisurën Pranadriatike, duke ju nënshtruar një lëvizje tektonike dhe neotektonike të kuaternarit. Në këtë zonë janë prezente depozitimet Neologjike dhe depozitimet të Kuaternarit. Depozitimet e kuaternarit: Depozitimet detare përfaqësohen nga zhavorre kokërr vogël deri në zhurë, rëra, surëra, argjila dhe shtresat trofike. Janë depozitime pak deri në mesatarisht të konsoliduara, takohen në të gjithë zonën ku do të ndërtohet objekti i magazinës.

Depozitimet e Neogjenit: nën këto depozitime takohen depozitimet e Neogjenit që përbëhen nga argjilite dhe alevrolite me ngjyrë gri me cementim të dobët deri në mesatar, pjesa e sipërme e këtyre depozitimeve është e përjashtuar. Këto depozitime dalin në sipërfaqe në kodrat e Rrashbullit dhe të Durrësit. Fenomenet më të dukshme gjeologjike dhe gjeodinamike që vërehen në këtë zonë janë: Fenomeni i përjarrimit, i cili është i dukshëm të formacionet rrënjësore që përbëhen nga argjile dhe alevrolite, këto shkëmbinj janë depozitime të reja dhe me cementim të dobët argjilor.

Fenomeni i konsolidimit të depozitimeve detare, të cilat përbëhen nga shtresa rërash dhe argjilash me përmbajtje lëndësh organike.

#### 4.5.2 Aktivitetit sizmik i rajonit

Rajoni ku do të ndërtohet objekti bën pjesë në zonat e jashtme të albanideve dhe pjesë përbërëse e kompleksit ofiolitik mesdhetar që në vetvete janë zona dhe rajone me aktivitet të theksuar sizmik.

- Qyteti i Durrësit u godit nga tërmete në vitet 177 p.k. 334, 506, 1273, 1869.
- Tërmeti i vitit 1273 shkatërroi plotësisht qytetin e Durrësit me 25 000 banorë.

Nga pikëpamja sizmoteknike zona mund të goditet nga tërmete me magnitudo  $M_{max}=5.5-6.0$  gradë Richter me intensitet 6 deri në 7 ballë e cila mund të shkaktojë çarje në mur dhe rrëzim të copave të suvasë. Mundësit për të prekur zonën dhe për tu goditur nga tërmetet me intensitet të lartë janë të vogla. Si dhe mundësitë për të goditur tërmetet me shume balle jane te vogla rreth 20%.

Shqipëria është një vend ballkanik me një aktivitet sizmik historikisht të lartë dhe një rajon i ndërlikuar nga pikëpamja tektonike. Vendi karakterizohet nga aktiviteti mikrosizmik, pra nga një numër i madh i tërmeteve të vogla (madhësia  $M < 5.5$ ), rrallë nga tërmete mesatare (magnitudo 5.5-5.9) dhe shumë rrallë nga tërmete të mëdhenj (madhësia  $M > 6.5$ ). Shumica e tërmeteve të fortë në Shqipëri kanë ndodhur përgjatë tre brezave të mirë-përcaktuar sizmik.

Këta breza sizmik janë përcaktuar si më poshtë.

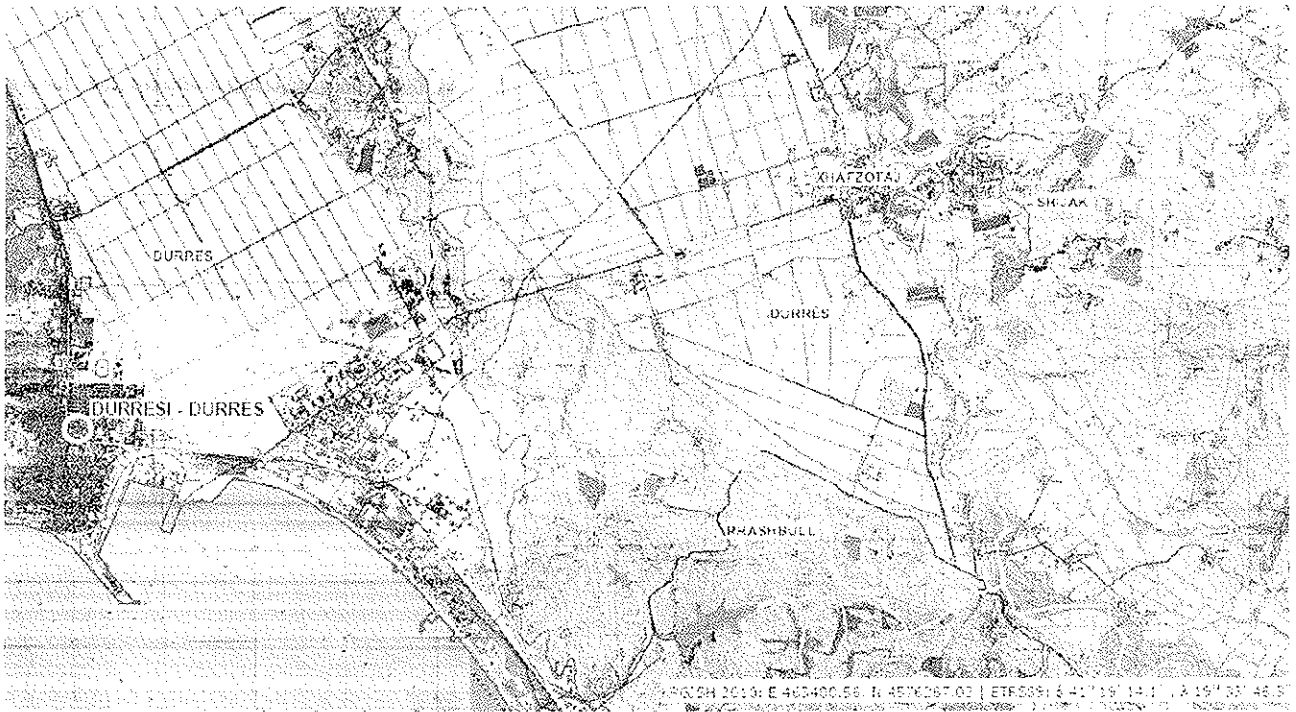
- Brezi bregdetar Adriatiko - Jonik me shtrirje veriperëndim-juglindje që përkon me kufirin midis pllakës Euroaziatike dhe mikro-pllakës së Adrias.
- Brezi Peshkopi-Korçë, në pjesën lindore të vendit me shtrirje veri-jug, dhe
- Brezi tërthor Elbasan-Dibër-Tetovë, me shtrirje jugperëndim-verilindje përgjatë dy brezave të mëparshëm.

Aktiviteti sizmik është rezultat i Orogjenit Shqiptar i cili shtrihet në pjesën më jug-perëndimore të pllakës Euroaziatike, dhe është një zonë konvergjente për shkak të lëvizjes me drejtim verilindor të pllakës Adriatike (mikropllaka e Adrias). Orogjeni ndahet në dy zona të regjimit të sotëm tektonik: zona bregdetare e shtypjes, në të cilën mbizotërojnë shkëputjet mbihipëse dhe rudhosjet me shtrirje VP dhe V-VP, si dhe zona e brendshme e zgjerimit ku mbizotërojnë shkëputjet (thyerjet) normale me shtrirje V. Dy rajonet detare, Baseni i Adriatikut Jugor dhe Depresioni Periadriatik, nuk janë shtjelluar më tej për shkak se rajoni i parë karakterizohet nga pak tërmete ndërsa shkalla aktivitetit në rajonin e dytë është shumë e ulët për të dhënë një kontribut të rëndësishëm. Ngritja e fuqishme dhe progresive në rajonin e Mesdheut, sidomos në Shqipëri, mendohet të jetë zhvilluar gjatë periudhave të Pliocen-Kuaternarit. Fillimi i procesit gjatë Pliocenit u karakterizua nga aktivitete të zgjeruara tektonike, të cilat prekën zonën e brendshme të vendit dhe çuan në krijimin e strukturave të saj Grabenore dhe Horstore.

Në Shqipëri ka 7 zona të identifikuar të burimeve sizmike. Këto janë zona nga të cilat janë gjeneruar pjesa më e madhe e tërmeteve. Shumica e tërmeteve e kanë origjinën në 10 km thellësi.

#### 4.5.3 Gjeomorfologjia

Rajoni ku është instaluar aktiviteti është e sheshtë dhe nga ana gjeomorfologjike nuk ka rrezik të çënohet nga efektet erozive.



#### 4.5.4 Kashtet hidrologjike

Në pjesën më të madhe të zonës niveli i ujrave nëntokësore është shumë afër sipërfaqes së tokës (1 deri në 1.5m). në verë ky nivel është më i thellë nga sipërfaqja e tokës. Në këtë rajon takohen ujërat nëntokësore në depozitat zhavorr dhe në një thellësi 1.7 m deri në 5.5m. por në puset e shpimit ai arrin të ngrihet dhe të stabilizohet në 0.4-0.6 m thellësi dhe në varësi të stinës niveli i tyre ndryshon.

#### 4.5.5 Karakteristikat klimaterike të zones

Zona në të cilën ndodhet objekti bën pjesë në zonën klimaterike të Mësdheut. Muajt e verës janë të thatë dhe të nxehtë dhe muajt e dimrit të lagësht dhe të ftohtë. Periudha e lagështirës është ajo e vjeshtës së vonë dhe dimrit. Karakteristikat klimatike që kanë dalë në dukje nga ky vërtetim janë shpejtësia e erës dhe drejtimi i saj, reshjet dhe temperatura e ajrit.

Klima e rajonit është mesdhetare fushore qëndrore me karakteristikat klimaterike të rajonit të Shqipërisë Perëndimore. Për zonën në ljalë përfshihet në zonën klimatike mesdhetare. Janari është muaji më i ftohtë. Temperature mesatare 4-10°C. Gjatë vitit vërehet rreth 30 ditë me ngrica, në periudhen dhjetor-shkurt. Temperature mesatare vjetore arrin në 25-26°C.

#### 4.5.6 Temperatura

Temperatura e ajrit në Rajonin e Durrësit ndryshon nga 8.3 deri në 24.0 °C. Vlerat absolute e saj e vrojtuar ka qënë 38.6 °C, ndërsa vlera absolute minimale e vrojtuar ka qënë -0.6 °C.

Një nga treguesit kryesorë për të gjykuar mbi veçoritë termike të një rajoni klimatik janë vlerat mesatare mujore e vjetore të temperaturës së ajrit.

Në qoftëse do ta paraqitnim grafiksht shpërndarjen vjetore të temperaturave mesatare për këtë zonë, ajo do të kishte formën e një kurbe të shpërndarjes normale, me vlerat më të ulta në janar dhe ato më të larta në korrik, gusht. (Fig. 3). Shkaqet e një ecurie të tillë lidhen me shpërndarjen gjatë vitit të energjisë diellore.

Tabela: Paraqet vlerat mesatare mujore të temperaturës gjatë vitit të fudit.

Temp Mesatare Mujore (°C)	MUAJI												Mes vjetore
	J	SH	M	P	M	Q	K	G	SH	T	N	DH	
	8.3	9.0	11.0	14.2	18.2	21.8	24.0	23.9	21.4	12.6	13.4	9.8	16.0

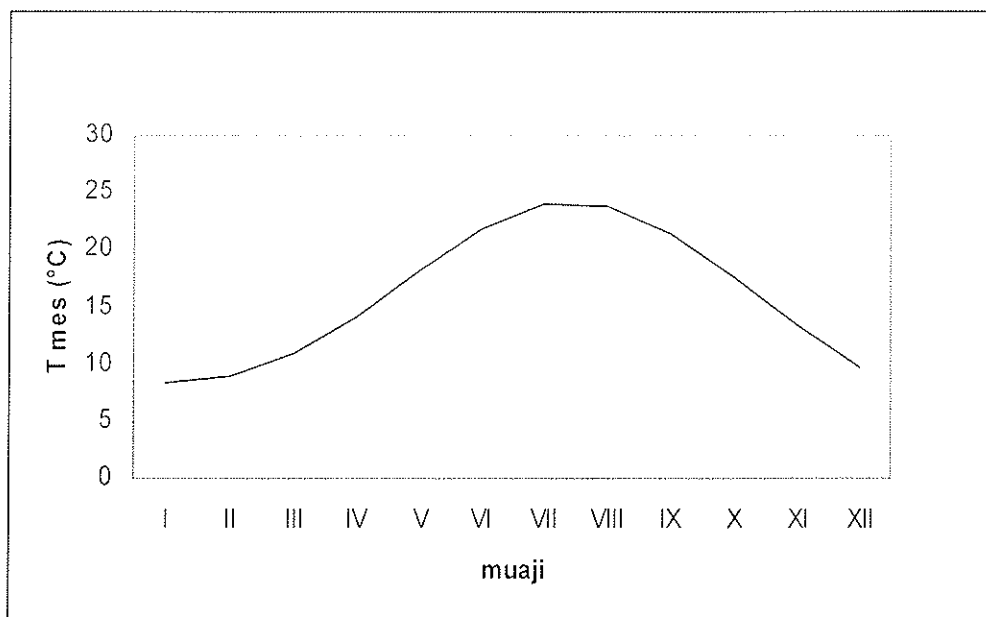


Figure. Ecuria vjetore e temperaturës mes shumëvjeçare

#### 4.5.7 Reshjet

Reshjet atmosferike jane nga elementet me te rendesishem te motit dhe te klimes. Reshjet e shumta me kohezgjatje dhe intensitet te madh ose mungesa e tyre per periudha te ndryshme, mund te sjellë dëme serioze në ekonomi, bujqësi, ndërtim etj. Në këtë prizëm analiza e elementeve klimatikë dhe i variacionit të tyre bëhet një domosdoshmeri në të gjitha fushat e jetës.

Për shkak të veprimtarisë së gjerë ciklonare sasia më e madhe e reshjeve vrojtohet në gjysmën e ftohtë të vitit, dhe ajo më e ulët në periudhën e ngrohtë të tij. Zona në studim është një nga zonat që karakterizohet nga sasi reshjesh vjetore të ulta mesatarisht 931mm në vit të cilat bien kryesisht në formë shiu.

Le të njihemi fillimisht me regjimin e reshjeve, shpërndarjen e tyre në kohë dhe hapsirë, si dhe variacionin dhe tendencën e tyre. Reshjet përgjithësisht bien gjatë stinës së vjeshtës e dimërit dhe vlerësohen në 900-1100mm/vit

Tabela: Shpërndarjen e reshjeve sipas muajve, përgjatë vitit të fundit

Muajt	MUAJI												Mesatare (mm)
	J	SH	M	P	M	Q	K	G	SH	T	N	DH	
Mesatare	111	91	95	76	51	39	24	35	63	101	133	113	932

Në figurë paraqitet shpërndarja ndërjetore e reshjeve për këtë zonë. Siç mund të shihet nga figura lartësia mesatare vjetore e reshjeve është 931 mm, nga të cilat rreth 69% bie në gjysmën e ftohtë të vitit dhe 31% gjatë gjysmës së ngrohtë të tij. Muaji me më shume reshje është muaji nëntor (132.9 mm), i ndjekur nga muaji djeter (113 mm). Muaji me më pak reshje është muaji korrik me 23.9 mm.



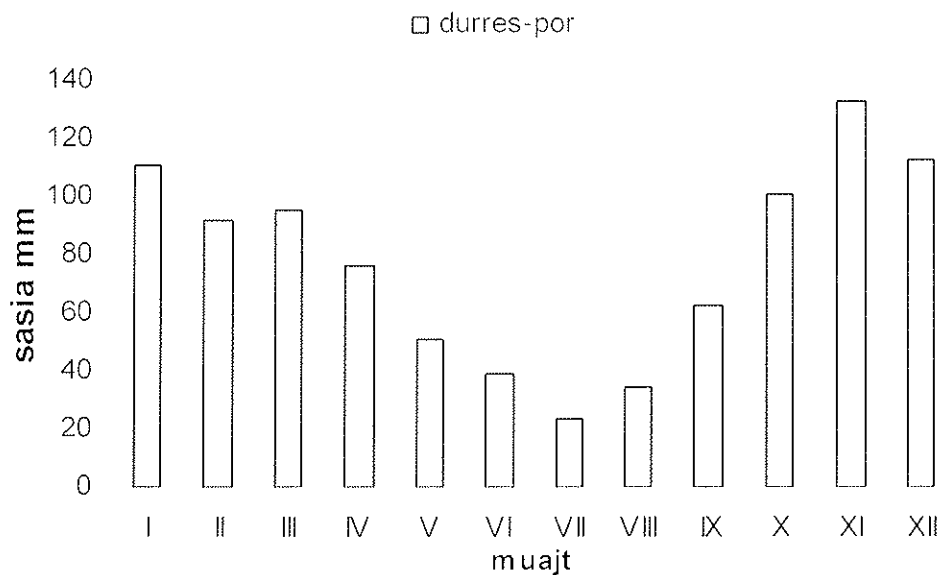


Figura. Ecuria ndërvjetore e lartësisë mesatare të reshjeve. Durrës-Port

#### 4.5.8 Shpejtësia e erës dhe drejtimi i saj

Në Shqipëri erërat që rastisin më shumë gjatë gjithë vitit janë ato të kuadrantit të veriut dhe pas tyre ato të jugut. Në përqindje të vogël rastisin erërat perëndimore dhe ato lindore.

Zona në studim karakterizohet nga një vlerë relativisht e ulët e qetësisë, rastijsja mesatarja vjetore e të cilës është 14.9%. Shpejtësia mesatare vjetore varion në kufijtë 2.4-4.9 m/s, ndërsa ajo maksimale ka arritur në raste ngjarjesh të veçanta atmosferike (tufan) deri në 40m/s. Në tabelat 5 dhe 6 paraqiten përkatesisht rastijsjet e drejtimeve kryesore të erës dhe shpejtesite sipas këtyre drejtimeve. Siç shihet edhe nga keto tabela, gjatë gjithë vitit si drejtimi i pare mbizotërues çfaqet veriu me frekuenca që luhaten nga 16 (maj) deri në 40% (dhjetor). Por ky drejtim nuk karakterizohet nga shpejtësi të medha të erës. Vlerat mesatare mujore të saj sipas ketij drejtimi variojne gjatë gjithë vitit nga 2.8 m/s në 3.9 m/s. Si drejtim i dytë mbizotërues çfaqet juglindja me rastijsje që varion nga 9 deri në 26%. Ky drejtim çfaqet me shpejtësi më të medha se sa veriu, shpejtesite që arrijnë vleren mesatare deri ne 5.3 m/s per muajin dhjetor. Gjate gjysmës së ngrohtë te vitit fillojnë të rritet frekuenca e erërave të drejtimin perëndimor, frekuenca e të cilave arrin maksimumin në muajt qershor (21.7%) e korrik (20.4%). Në fakt shpejtesia e erës në zonën e Durrësit vlerën më të madhe e arrin sipas drejtimeve jug dhe jugperëndim, të cilët kanë rastijsje të ulët përkatësisht 8.2 dhe 4.7%.

Trendafili vjetor i drejtimit e shpejtësisë së erës paraqitet në figurën.

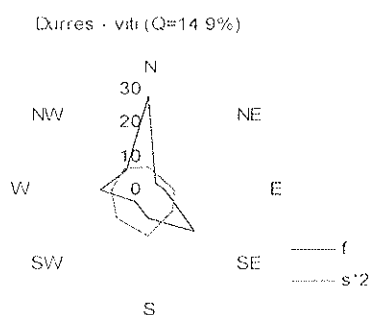


Figura. Trendafili vjetor i shpejtësisë dhe drejtimit të erës (f- frekuenca, s-shpejtësia)

Zona është një zonë me masa ajrore të paqëndrueshme që shoqërohen me reshje shiu gjatë gjithë periudhës së vitit.

Sipas të dhënave të stacionit meteorologjik për rrethin e Durrësit, përsa i përket drejtimit dhe frekuencës së erës, ato paraqiten në tabelat e mëposhtme.

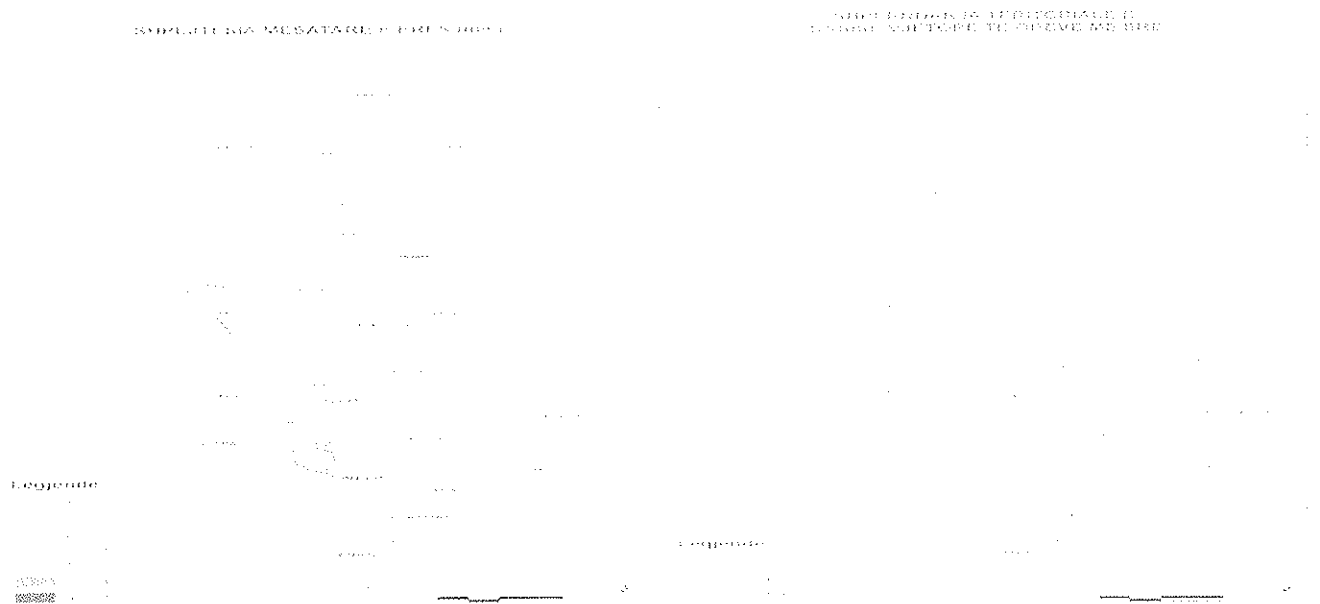
Tabela . Rastisjet në % të drejtimeve kryesore të erës

	janar	shkurt	mars	prill	maj	qershor	korrik	gusht	shtator	tetor	ntor	dhjetor	vjetore
N	39.7	36.0	28.3	20.3	16.0	17.2	22.1	23.0	26.4	33.1	31.0	37.5	27.5
NE	4.1	3.0	2.8	3.2	2.8	2.5	2.5	2.3	2.3	2.7	2.2	4.2	2.9
E	5.5	6.4	5.2	3.3	3.7	3.3	2.5	2.9	3.5	4.6	4.7	6.2	4.3
SE	23.6	22.8	17.2	15.9	12.9	12.1	9.5	11.0	11.5	14.2	26.0	24.2	16.7
S	6.6	9.6	11.0	12.2	10.6	9.0	5.5	5.4	5.5	7.2	9.4	6.6	8.2
SË	2.5	3.5	5.5	8.0	7.5	6.5	3.8	3.9	4.0	4.1	3.8	3.2	4.7
Ë	3.2	5.7	10.6	15	19.8	21.7	20.4	19.4	16.6	10.1	4.5	3.2	12.5
NË	2.9	4.3	7.3	8	9.6	11.5	15.1	13.2	10.0	8.0	5.3	1.9	8.1
qetesi	11.8	9.5	10.6	14	17.1	16.2	18.5	18.7	20.2	16.1	13.1	12.9	14.9

Tabela . Shpejtësitë mesatare shumëvjeçare në m/sek sipas 8 drejtimeve kryesore

	janar	shkurt	mars	prill	maj	qershor	korrik	gusht	shtator	tetor	ntor	dhjetor	vjetore
N	3.6	3.9	3.7	3.4	2.8	2.8	3.0	2.8	2.9	3.1	3.3	3.3	3.3
NE	2.7	2.6	2.4	2.4	2.0	2.2	2.0	2.0	2.3	2.2	2.8	2.8	2.4
E	3.5	4.2	3.5	3.4	2.7	2.5	2.2	2.4	2.6	3.6	3.8	4.6	3.5
SE	5.0	4.7	4.9	4.3	3.6	3.2	2.9	3.4	3.6	4.3	5.2	5.3	4.5
S	7.7	7.0	7.6	7.2	5.9	5.0	4.9	4.6	5.8	7.1	7.1	8.6	6.7
SË	6.9	7.2	6.2	5.8	4.9	5.1	4.4	4.8	4.2	5.8	6.8	8.9	5.8
Ë	4.7	4.5	4.4	5.0	4.8	5.0	5.2	5.1	4.9	3.8	4.8	5.3	4.9
NË	3.8	3.8	4.3	4.4	4.6	4.6	5.0	4.6	4.3	3.6	3.4	3.4	4.4

Figura. Erërat në Republikën e Shqipërisë.

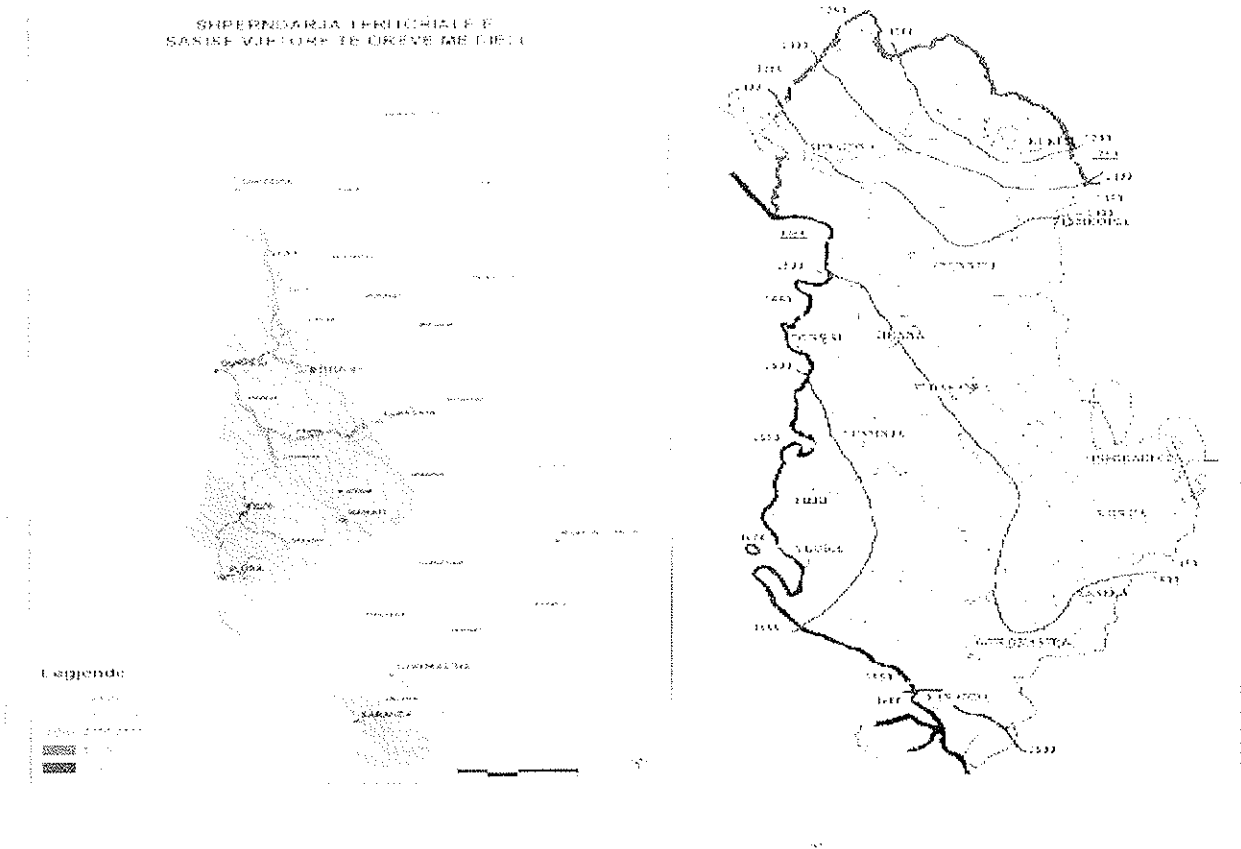


#### 4.5.9 Rrezatimi diellor

Zona Durrësit ka një rrezatim të përgjithshëm diellor vjetor me vlerë  $R=1611.84 \text{ keh/m}^2$ , me ndryshimin mujor që shkon  $70.61 \text{ keh/m}^2$  në janar, që është gjithashtu muaji me rrezatimin diellor më të ulët, me vlerë deri  $214.45 \text{ keh/m}^2$  në muajin korrik kur janë vërenjtur vlerat maksimale të rrezatimit. Ditët me diell. Kohëzgjatja e ditëve me diell lidhet me katër faktorë që janë: gjatësia gjeografike, pozicioni gjeografik, vranësirat dhe tipi i pajisjeve matëse.

Rajoni i Durrësit ka deri 2 700 orë me diell në vit. Vlerat e larta janë vërenjtur gjatë kohës së verës dhe veçanërisht në korrik dhe gusht. Nga ana tjetër vlerat më të ulëta anë vërenjtur në dhjetor. Korriku dhe gushti kanë vlerat më të larta se qershori, muaji i cili ka ditët më të gjata të vitit, por gjithashtu kushtet e motit të gushtit dhe qershorit karakterizohen me stabilitet më të vogël sinoptik, me shumë vranësira dhe ditë me shi.

Figura. Rrezatimi Diellor në Republikën e Shqipërisë



#### 4.6 Mjedisi Biologjik

##### 4.6.1 Zonat e mbrojtura

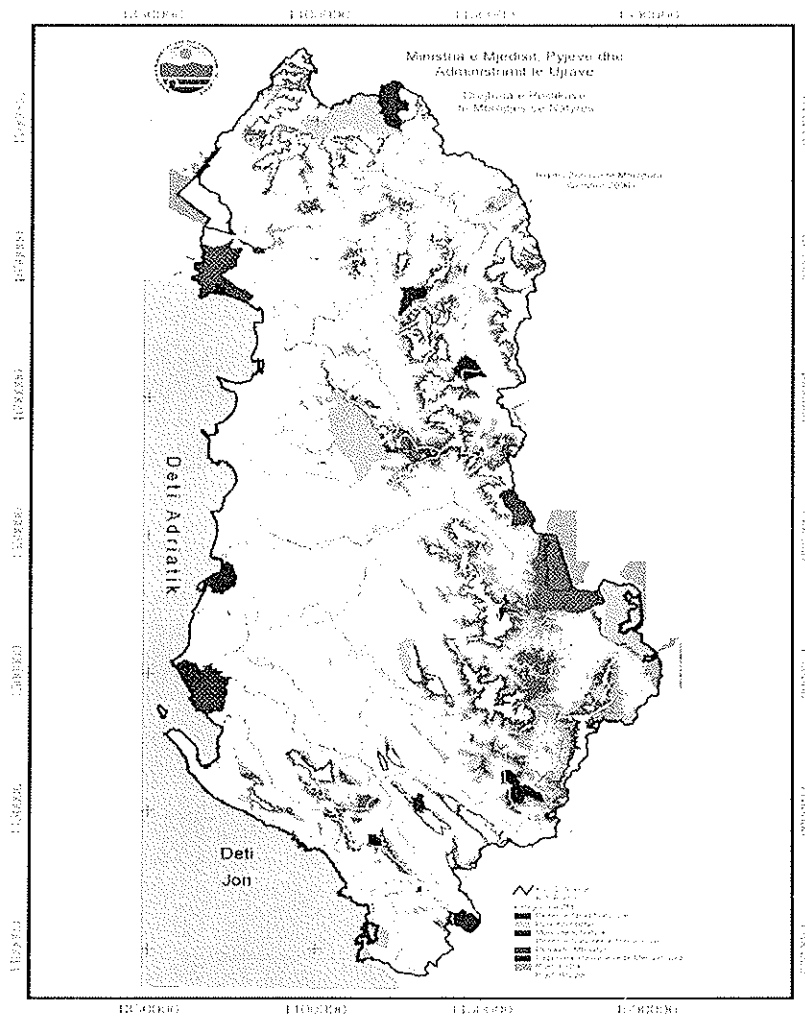
Në afërsi të këtij rajoni të propozuar për sheshin e ndërtimit të objektit nuk ka ndonjë zonë të mbrojtur.

##### Statusi i zones

Territori ne studim per ndertim nuk eshte i perfshire ne menyre te drejtperdrejte si zone e mbrojtur si:

- a) rezerve strikte natyrore\ rezervat shkencor\ (Kategoria I);
- b) park kombetar (Kategoria II);
- c) monument natyror (kategoria III);
- ç) rezervat natyror i menaxhuar\ zone e menaxhimit te habitateve dhe llojeve (Kategoria(IV));
- d) peizazh i mbrojtur (Kategoria V);
- dh) zone e mbrojtur e burimeve te menaxhuara\ zone e mbrojtur me perdorim te shumefishte (Kategoria VI).

Zona ku do zhvilloje projektin ndertues "FAKLE" Sh.p.k. nuk eshte i perfshire ne zone buferike, te cilat ruhen ne perputhje me legjislacionin e Mjedisit ne fuqi dhe ne perputhje me politikat dhe planet qe aplikon Ministria e Mjedisit.



Harta e zonave te mbrojtura.

Kjo zone nuk bene pjese ne zonat e mbrojtura me interes nderkombetar, ku mund te permendim konventen e Ramsarit, konventa boterore e trashgimise, etj.

Raporti identifikon ne menyre te qarte si perfitimet pozitive dhe ato negative dhe percakton "rezultate te pergjithshme" per secilen prej tyre. Raporti Paraprak i Vlersimit te Ndikimit ne Mjedis identifikon nese ndikimet jane mesatare te pranueshme, te rendesishme, te terthorte apo te drejtperdrejta.

#### 4.6.2 Ekologjia

Edhe urbanizimi i planifikuar dhe i mirë menaxhuar mund të reduktojë ndikimin e florës mbi faunën lokale. Rajoni i Durrësit ka një gamë të gjerë flore dhe faune: ekzistojnë rreth 1600 specie bimësh me përqindje të lartë në raport me sipërfaqen e rajonit. Flora e zonës është e pasur me pemë të tilla si lisi, ahu, pemë halore, si dhe pemë frutore si hurma, kumbulla, shega, mana, kajsia e rrushit e shumë bimë të tjera dekorative.

Përveç shkarjes së tokës, shkatërrimi i pyjeve nuk do të thotë vetëm humbje pemësh, por edhe humbje e diversitetit si pasojë e humbjes së zonave të habitatit dhe të zonave

#### 4.6.3 Flora dhe fauna

**Flora.** Zona e Durrësit bën pjesë në brezin e shkurreve dhe drurrëve mesdhetare ku përmendim pyjet gjethëgjere. Në zonat përreth vazhdojnë të mbijetojnë në pakicë si: makiet, shibjaku (*paliurus spinachristi*), cermedelli (*cotunus coggyria*), shqemia (*arhus coriaria*), shege (*punica granatum*), gorrica (*pyrus amygdaliformis*), murrizet, thana, etj.

Në këto zona janë mbjellë bimë dekorative (*Pinus nigra*, *pinus conica*, *talus baccata*, *juniperus virginiana*, etj), një pjesë e mirë e tyre nga kontribues individual nga sektori i biznesit vendas. Sheshi i objektit i propozuar për zhvillim dhe ndërtim nga subjekti është i mbjellur me bimësi dekorative, duke krijuar një peisazh të qetë për banorët e zonës dhe punonjësit.

**Fauna.** Zona në studim nuk dallohet për ndonjë botë të pasur shtazore. Si zonë me zhvillim industrial, prania e kafshëve të egra në këtë zonë është shumë e vogël. Zogjtë që karakterizojnë zonat përreth janë si: pëllumbi (*Streptopelia decaoto*), trumeaku (*Troglodytes*), harabela (*passer domesticus*), kumriet, etj. Ndërsa insekte kemi brumbuj, grerëza, milingona, pilivesa, mushkonja, flutura, etj. Nuk vihet re prania e ndonjë specie që është e përfshirë në "Librin e Kuq".

### 4.7 Cilësia e Ajrit, Mbetjeve dhe Zhurmave

#### 4.7.1 Ajri

Duhet nënvizuar se nga e kaluara kemi një përmirësim të dukshëm lidhur me cilësinë e ajrit, por jemi akoma larg normave të lejuara nga ato të Bashkimit Europian.

Ndotja e ajrit nga trafiku i makinave rezulton të jetë nga:

- Dioksidi i karbonit (CO<sub>2</sub>)
- Hidrokarburantet
- Lëndët e imëta (grimcat), përmasa që i referohet është PM10 (këto janë grimca të imëta, më të vogla se 10 mikron).

Ndotja e ajrit ndikon drejtë përdrejtë në jetën dhe shëndetin e njerëzve. Kështu LNP (lëndë të ngrirta pezull), nëpërmjet frymëmarrjes ndikojnë për keq në mushkëritë e banorëve. Matjet e realizuara nga

ISHP gjatë vitit 2010, në Rrethin e Durrësit për cilësinë e ajrit tregojnë se: Përmbajtja e ndotësave të gaztë SO<sub>2</sub> dhe NO<sub>2</sub> janë brenda normave të lejuara të standartit Shqipëtar, madje 3 herë më të ulëta (përkatësisht 20.1 g/m<sup>3</sup> dhe 28.1 g/m<sup>3</sup>, ndërsa norma Shqipëtare është 60 g/m<sup>3</sup>). Krahasuar me normat e BE ( 40 g/m<sup>3</sup>), Vlerat e NO<sub>2</sub> nuk e kalojnë këtë standart.

Është për tu patur në konsideratë se përmbajtja mesatare vjetore e LPM është më e lartë se normat Shqiptare është 140 g/m<sup>3</sup>, ndërsa në Rrethin e Durrësit është 192 g/m<sup>3</sup>. PM10 në Rrethin e Durrësit është më e lartë, mbi normat Shqiptare dhe BE, është 91 g/m<sup>3</sup>, në një kohë që 60 g/m<sup>3</sup> është standarti Shqipëtar dhe 40 g/m<sup>3</sup> është standarti i BE. Kjo ndotje e ajrit vjen ngaqë rrugët e rrethit të Durrësit qarkullojnë shumë autonjete, cilësia e dobët e lëndës djegëse, mirëmbajtja e automjeteve, cilësia e rrugëve, menaxhimi jo efikas i trafikut, etj.

Ndotësit fotokimik, në rrethin e Durrësit për vitin 2010 janë:

- Ndotja e O<sub>3</sub> është 67.4 g/m<sup>3</sup>, Shqipëria 65 g/m<sup>3</sup>.
- Ndotja e Pb është 0.25 g/m<sup>3</sup>, 1 g/m<sup>3</sup> është norma e Shqipërisë dhe 0.5 g/m<sup>3</sup> është norma e BE/ Akoma qarkullon një numër i vogël automjeteve që përdorin si lëndë djegëse benzinën. (Rezultatet e mësipërme janë monitoruar nga Instituti i Shëndetit Publik, gjatë vitit 2010).

#### 4.7.2 Të dhëna për gjenerimin e Mbetjeve urbane dhe inerte

Në zbatim të Vendimit Nr. 1189 datë 18.11.2009 "Për Rregullat dhe Procedurat për Hartimin dhe Zbatimin e Programit Kombëtar të Monitorimit të Mjedisit". Ministria e Transportit dhe Infrastrukturës ka bërë vëzhgime në drejtim të llogaritjes të sasisë të mbetjeve urbane që prodhon një banor gjatë një viti. Mbështetur në Kushtet konkrete të çdo bashkie si dhe ka ngritur dhe plotësuar "Regjistrin vjetor të prodhimit të mbetjeve urbane dhe inerte sipas Bashkive dhe Qarqeve".

Tabela. Gjenerimi i mbetjeve sipas qarqeve, viti 2013

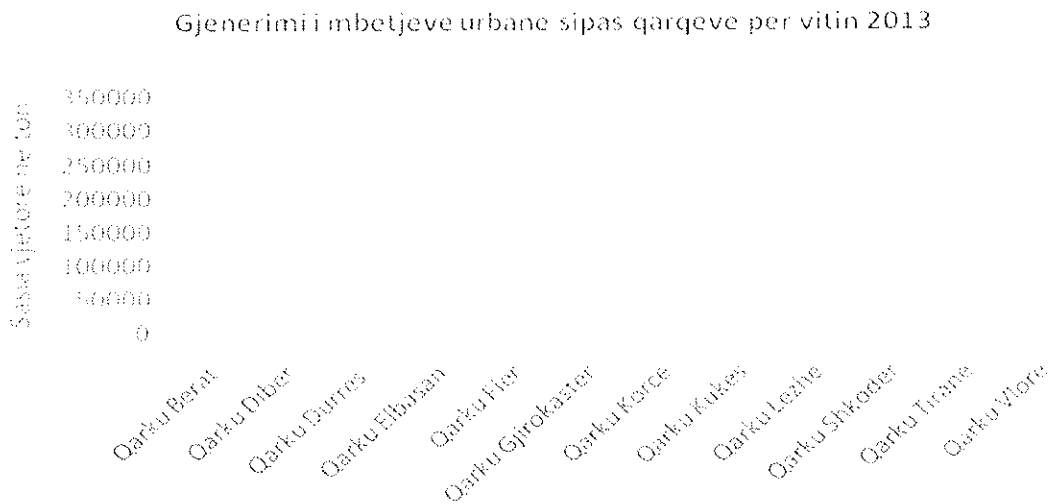
Nr.	Qarku	Popullsia	Sasia vjetore Ton/banorë	Sasia vjetore Mb.urbane/ton	Sasia vjetore Mb.inerte/ton
1	QARKU BERAT	230764	0.209	48353	18050
2	Qarku DIBËR	177974	0.186	33178	16080
3	Qarku DURRËS	282600	0.191	54129	4597
4	Qarku ELBASAN	285878	0.239	68461	28900
5	Qarku FIER	501002	0.325	163214	14566
6	Qarku GJIROKASTËR	103732	0.364	37862	44672
7	Qarku KORÇË	376562	0.206	77846	8162
8	Qarku KUKËS	116061	0.148	17232	6700
9	Qarku LEZHË	210748	0.312	65910	15945
10	Qarku SHKODËR	339072	0.195	66453	12510.5
11	Qarku TIRANË	1030508	0.328	308926	48751
12	Qarku VLORË	368514	0.265	97891	74432
TOTALI		4023415	0.224	1039455	293360.5

Burimi: Ministria e Transportit dhe Infrastrukturës

Siç vihet re nga tabela, qarku i Tiranës gjeneron sasinë më të mëdha të mbetjeve urbane ndërsa qarku i Vlorës gjeneron sasinë më të madhe të mbetjeve inerte duke i krahasuar me qarqet e tjera. Kjo shpjegohet me numrin e madh të popullsisë si dhe zhvillimin ekonomik (prioritar sektori i ndërtimit) në këto qarqe.

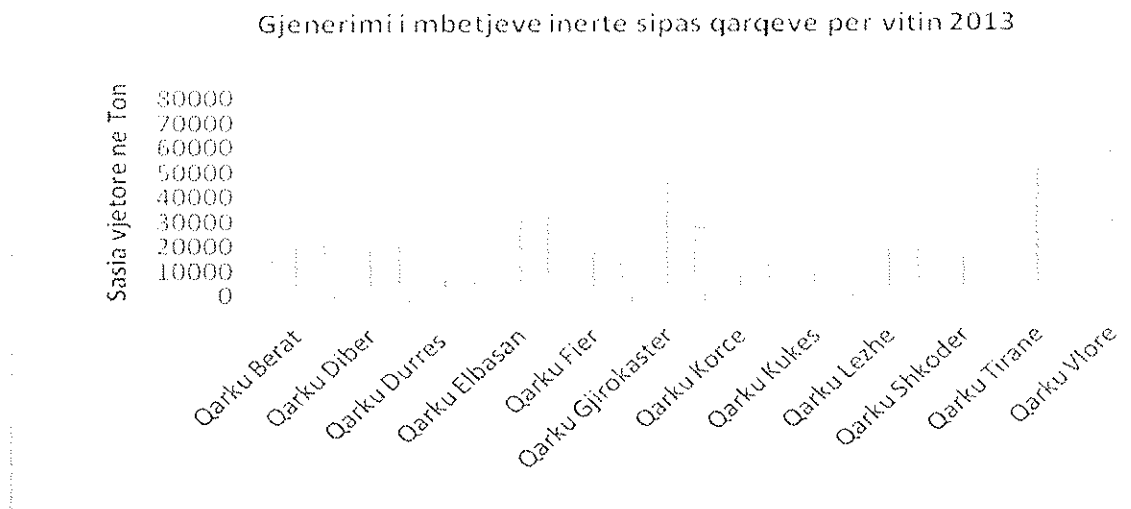
Llogaritja e sasisë së mbetjeve të ngurta urbane është bërë për të gjitha bashkitë dhe komunat. Krahasuar me vitin e kaluar, vihet re një ulje e ndjeshme e shumës totale të mbetjeve.

**Figura. Gjenerimi i mbetjeve urbane sipas qarqeve për vitin 2013**



Siç vihet re nga paraqitja grafike sasia më e madhe e mbetjeve urbane të gjeneruara për vitin 2013 është në qarkun e Tiranës, e ndjekur nga qarku i Fierit dhe i Vlorës

**Figura. Gjenerimi i mbetjeve inerte sipas qarqeve për vitin 2013**





Siç vihet re nga paraqitja grafike sasira më e madhe e mbetjeve inerte të gjeneruara për vitin 2013 është në qarkun e Vlorës, e ndjekur nga qarku i Tiranës dhe i Gjirokastrës.

## 5. INFORMACION PER AJRIN DHE UJRAT NE ZONE KU DO TE ZHVILLOHET PROJEKTI.

### Cilesia e ajrit

Matjet e realizuara nga ISHP gjate vitit 2015, ne zonen e Durresit per cilesine e ajrit tregojne se: Permbajtja e ndotesve te gazte SO<sub>2</sub> dhe NO<sub>2</sub> jane brenda normave te lejuara te standartit Shqiptar madje 3 here me te ulta (perkatesisht 20.1 µg/m<sup>3</sup> dhe 28.1 µg/m<sup>3</sup> ndersa norma Shqiptare eshte 60 µg/m<sup>3</sup>). Krahasuar me normat e BE (40 µg/m<sup>3</sup>), Vlera e NO<sub>2</sub> nuk e kalojne kete standart. Nga ana tjeter, cilesia e ajrit ne Shqiperi eshte renduar ne fund te viteve '80 dhe ne fillim te viteve '90 per shkak te punes me kapacitet te plote te impjanteve te prodhimit industrial, pergjithesisht, jashte standarteve teknologjike qe jane migesore me mjedisin.

Ne fund te viteve '90 deri tani verehet ulje e ndotjes se tij nga industria (per mos funksionim te saj ne pjesen me te madhe) por paralelisht, verehet nje rritje e ndotjes se ajrit nga shkarkimet e makinave te cilat jane shtuar me nje progresion te frikshem ne planin mjedisor.

Te dhenat te cilat vleresojne cilesine mjedisore te ajrit jane ato te qytetit te Vores. Keto te dhena tregojne se ndotja e ajrit konsiston ne tre elemente: pluhuri, grimcat e blozes te emetuara nga makinat dhe perpunimi dhe prodhimi i materialeve ndertimore. Dy parametrat e pare perfshihen ne indeksin PM<sub>10</sub> (*Particles Matter* <10 µ). PM, sipas te gjitha stacioneve te vrojtimit ne zonat urbane (Shqiperi) eshte 2 deri 4 here me i larte se standartet e perezaktuara nga EHO (*World Health Organisation* - EHO). Dy jane burimet e ketyre grimcave ne **rajonin e Durresit**: grimcat e pluhurit vijne nga rruget. Ndonese nuk eshte toksik, ky pluhur qe permban aerosole qe vijne nga argjilat ose/dhe guret gelqerore si baze e impjanteve te perpunimit te gureve dhe prodhimit te gelqeres, prapsepape ndikon ndjeshem ne cilesine shendetesore te organeve te frymemarrjes. Aerosoli qe permban grimca qe vijne nga djegja e karburanteve fosile (*fossil carbons of vehicles*) jane te rrezikeshme per shendetin ; ato jane substanca kancerogjene.

Per sa i perket substancave te tjera volatile dhe kontribuese te cilesise se ajrit si NO<sub>3</sub>, NO<sub>2</sub>, CO, CO<sub>2</sub>, SO<sub>2</sub>, Pb, etj. Matjet tregojne se ato nuk jane mbi normat e lejuara (sipas standarteve te EHO). Nga ana tjeter, çlirimi i tyre ne ajer nuk verehet nga nje burim pykesor (*Source Point Pollution*) duke qene se nuk eshte identifikuar ndonje burim i tille. Ne kete rast, perrjashtuar grimcat e pluhersit dhe blozes ne ajer, substancat e tjera nuk kane ndikim ne mjedisin e segmentit rrugor as edhe ne rajone te tjera te peraferta.

Ne Shqiperi gazoili pa ngarkese (sidomos S, Pb, Cd) nuk disponohet ende dhe mirembajtja e automjeteve shpesh nuk kryhet ne perputhje me rekomandimet e fabrikuesit. Prandaj, shkarkimet nga automjetet permbajne sasira te konsiderueshme te gazrave dhe substancave te padjegura mire.

Konfirmimi i ketyre problemeve eshte nje problematike nacionale qe kerkon aplikimin e standarteve dhe legjislacionit dhe Qeveria Shqiptare ka rritur taksat per karburantin e pashkarkuar per te inkurajuar me shume gazrat pa substance te padjegur. te cilat ndihmojne ne uljen e impaktit.

Tabela permbledhese e ndoteseve atmosferike, efektet dhe burimet e tyre

Ndotesi	Efektet	Burimi	Komente
CO <sub>2</sub>	greenhouse gas	Motorret e makinerive	Mund te hidhet ne ajer
H <sub>2</sub> S	Arome e vezes se prishur	Prodhimi/perpunimi i naftes ne zonen per rreth	Arome te lehte (permbajtja ne ajer nga 5 deri 10 ppb), por shume e veshtire te eliminohet plotesisht.
SO <sub>2</sub>	Shiu acid	Motorret me nafte Prodhimi/perpunimi i naftes	Kontribut ne shiun acid: mund te reduktohet duke perdorur katalizatore dhe proceset teknologjike te puseve te naftes
Sub. Organike volatile	Efekte toksike dhe krijimin e ozonit	Te ndryshme	Prodhimi/perpunimi i naftes
PM <sub>10</sub>	Semundje ne organet e fryme marrjes	Pluheri dhe grimeat suspenduese (aerosol)	Makinat dhe punimet inxhinjrike ne rruge (gjate ndertimit)

Eshte per tu patur ne konsiderate se permbajtja mesatre vjetore e LPM eshte me e larte se normat Shqiptare eshte 140 µg/m<sup>3</sup> ndersa ne zonen e Durresit eshte 192 µg/m<sup>3</sup>.

PM 10 ne zonen e Durresit eshte i larte mbi normat e Shqiperise e BE. eshte 91 µg/m<sup>3</sup>. ne nje kohe qe 60 µg/m<sup>3</sup> eshte standarti Shqiptar, dhe 40 µg/m<sup>3</sup> eshte standartei i BE.

Kjo ndotje e ajrit vjen ngaqe ne rruget e Zones se Durresit qarkullojne shume automjete. cilesia e dobet e lendes djegese, mirembajtja e automjeteve, cilesia e rrugeve ,menaxhim jo efikas i trafikut etj.

Ndotesit fotokimik, ne zonen e Durresit per vitin 2015 jane:

\* Ndotja e O<sub>3</sub> eshte 65.3 µg/m<sup>3</sup>. Shqiperia 65 µg/m<sup>3</sup>.

\*Ndotja e Pb eshte 0,25 µg/m<sup>3</sup>, 1µg/m<sup>3</sup> eshte norma e Shqiperise dhe 0.5 µg/m<sup>3</sup> eshte norma e BE. Ende qarkullon nje numer i vogel automjetesh qe perdorin si lende djegese benzinen.

(Rezultateve e mesiperme jane monitoruar nga Instituti i Shendetit Publik gjate vitit 2015)

## Hidrogeologjia.

Ne kete rajon takohen ujerat nentokesor ne depozitat zhavorr dhe ne nje thellesi 2.7 m deri ne 5.5 m por ne puset e shpimit ai arrin te ngrihet dhe te stabilizohet ne 0.6-0.8 m thellesi dhe ne varesi te stines niveri i tyre ndryshon.

Ne siperfaqen e truallit ku do te kryhet ndertimi nuk ka burime siperfaqesore dhe perreth saj nuk ka zona ujore . nuk ndodhen lumenj e liqene. Jane marre masat ne baze te kondicioneve teknike qe gjate ndertimit nuk do te kete problem ne hyrjet e daljet e automjeteve ne kete zone.

Hyrje daljet behen nepermjet **Rruges Nacionale Durres – Shijak** qe kalon prane.

## 6. IDENTIFIKIMI I NDIKIMEVE ME TE RENDESISHME NË MJEDIS GJATE ZHVILLIMIT TE PROJEKTIT

Mjedisi eshte gjithmone i prekur nga veprimtarite e ndryshme qe ushtrohen ne te. por ndikimi mund te jete i ndryshem. kjo eshte e lidhur ngushte me vete llojin e veprimtarise e cila mund te kete impakt te drejtperdrejte, te terthorte, te rendesishem apo mesatar i pranueshem.

Nje nga objektivat e ketij raporti eshte identifikimi i ndikimeve te mundshme qe mund te shkaktohen ne mjedis nga ky projekt ne teresi. Identifikimi i ndikimeve te mundshme ne mjedisin e kesaj zone do te vleresohen ne njeren prej fazave kryesore: faza e ndertimit. Disa prej ndikimeve kryesore qe jane vleresuar si te mundshme jane paraqitur si me poshte.

Efektet e mundshme ngaprojekti do te vleresohen ne menyre te pergjithshme ne kete Raport Paraprak te Vleresimit te Ndikimit ne Mjedisi. Megjithate, shume nga efektet e mundshme mund te identifikohen per arsye te eksperiences nga nen-projektet e projektet e meparshme ne kete fushe.

### 6.1 METODOLOGJIA E IDENTIFIKIMIT TË NDIKIMEVE NEGATIVE NË MJEDIS

Për parashikimin e ndikimeve në mjedis grupi hartues është bazuar në:

- Krijimin e një baze të dhënash me përgjigjet mbi pyetjet lidhur me problematikat mjedisore dhe analizimin e tyre
- Analizimin e zbatimit të projektit në fushë
- Informimin dhe konsultime me komunitetin dhe aktorët e tjerë të interesuar

Tematika e pyetjeve të cilat formulohen në mënyrë që të identifikohen ndikimet dhe vlerësimi i këtij projekti në mjedis janë:

- A ka përputhshmëri të plotë projekti me ligjet dhe rregulloret përkatëse?
- A do të ndikohen nga projekti kushtet sociale-ekonomike të komunitetit pritës dhe shëndeti i banorëve?
- A do të kenë ndonjë ndikim afatgjatë ose të përhershëm në sistemet ekologjike ose pasuritë natyrore të lokalitetit apo ato që paraqesin interes kombëtar ose rajonal?
- Do të ndikohen komponentët e ndryshëm të ekosistemit të zonës?

#### **Analizimi i zbatimit të projektit në fushë:**

Kjo merr në konsideratë pajisjet, makineritë, lëndët ndihmëse, mënyrën e implementimit dhe të realizimit të "Ndertim godine banimi 1-3 kat (kati perdhe ambjente sherbimi)", kohën, afatet dhe ekipin e nevojshëm për realizimin e tij.

#### **Faktorët dhe Kriteret që zbatohen në Vlerësimin e Ndikimeve të Mundshme**

Për të përcaktuar nëse një ndikim negativ në mjedis, gjatë zbatimit dhe funksionimit të projektit, duhet të reduktohet apo të zbutet, do të bazohet në një ose më shumë nga faktorët e mëposhtëm:

- Krahasimi me ligjet, rregulloret apo me standardet e pranuar (kombëtare dhe udhëzimet dhe standardet ndërkombëtare).
- Konsultimi me vendimmarrësit përkatës dhe me agjencitë e mjedisit, etj.
- Preferencë të kriterëve të paravendosura, si zonat e mbrojtura apo zona me ndjeshmëri të lartë mjedisore
- Përputhshmëria me objektivat e politikave qeveritare
- Pranueshmëria e zbatimit të programit nga komuniteti lokal dhe nga banorët e zonës ku do të zbatohet programi.
- Mbledhja e sa më shumë informacioneve dhe njohurive lidhur me temën e projektit, nivel sa më i lartë dhe një gjykim sa më të mirë profesional të ekipit të që harton vlerësimin mjedisor
- Njohje dhe vlerësim më të mirë të vlerave të ekosistemit.

## **6.2 IMPAKTI NE MJEDIS I KETIJ PROJEKTI DHE MENAXHIMI I TIJ**

### **6.2.1 Shkarkimet në ujë**

Gjatë fazes së ndertimit të themeleve të kabanonit me plinta, kemi ndikime të vogla në cilësinë e ujrave sipërfaqësore, pasi ujrat që do të gjenerohen nga themeli dhe ngulja e plintave janë të turbullta dhe rrisin turbullësitë e ujrave të mjedisit ujor, pritës. Megjithatë këto ujra para se të shkarkohen në mjedisin ujor pritës, kalojnë me pare në një vaske dekantimi ku dhe precipitojnë lëndet pezull dhe realizohet filtrimi natyral i ujrave.

Vaska e dekantimit gjithashtu do te sherbeje dhe per te matur nivelin e ujrave nentoksore. Ndersa ujerat gjate ndertimit te pjeseve te tjera te godines jane ujera te cilat lidin si rrjedhoje e aktivitetit te lagies se kantierit. Iarjes se gomave te automjeteve dhe ujrata e reshjeve nga kushtet atmosferike. Ne zonen ku do te realizohen punimet per ndertimin e godines, nuk do te magazinohen materiale te rrezikshme dhe si rrjedhoje nuk do te kete ndotje te ujrave nentoksore ose siperfaqesore. Periudha e punimeve ne themele do te jete rralativisht e shkurter dhe mundesia e ndotjes nga keto ujra zvogelohet ndjeshem.

#### 6.2.2 Emetimet ne ajer

Ndotja e ajrit vjen si rezultat i perhapjes se pluhurave qe gjenerohen nga materialet e ndertimit dhe materialit te germuar te siperfaqes se tokes. Gjithashtu elirimi i gazrave te lendeve djegese, qe vijne nga mjetet dhe makinerite e punes ne kantier, dhe ne rastet kur mungon energjia elektrike dhe lind nevoja per perdorimin e gjeneratorit. Duhet theksuar se aktiviteti i perditshem urban te automjeteve gjeneron ndotje me te madhe se sa perdorimi i mjeteve ne kantier. Vete tipologjia e projektit per ndertimin e objektit "Ndertim godine banimi 1-3 kat (kati perdhe ambjente sherbimi)", te ben te nenkuptosh qe do te kemi gjenerime grimeave te pluhurit edhe pse ne mase shume te vogel.

#### 6.2.3 Ndikimet ne toke

Ndikimet ne toke do te jene minimale, kjo per vete faktin se punimet qe do te realizohen do te jene vetem ato te hapjes se plintave dhe pjesa tjeter e temelit eshte lidhese, pra kemi te bejme me nje temel elastik. Gjithashtu nuk do te magazinohen dhe perdoren lende te rrezikshme qe mund te kontaminojne dherat.

#### 6.2.4 Zhurmat dhe vibrimet

Zhurmat qe do te gjenerohen ne mjedisin e kantierit ne fjalë, do te vijne kryesisht nga mjetet dhe makinerite, si dhe nga perdorimi i vineave te ndryshem, gjeneratoreve, zhurmat e prodhuara nga vete punonjesit qe do te punojne ne kantier, proceset e ndryshme te ndertimit, hedhjes se betonit, etj.

Ne rastet kur niveli i zhurmave i tejkalon normat kufi te zhurmes dhe perben rrezik per punonjesit, atehere do te perdoren masa mbrojtese, ne rastin konkret kulje.

Distanca e kantierit me objektet me te aferta varion nga 15 deri ne 90 m, por duke patur parasysh afersine e ketyre objekteve me **Rrugen "Nikollaq Xhoja"** mund te themi se zhurmat e gjeneruar nga aktiviteti urban i automjeteve te transportit rrugor eshte me e madhe.

Te vetmet vibrime qe mund te gjenerohen, jane ato te derdhjes se plintave ne vend.

#### 6.2.5 Ndikimet ne flore/faun

Kjo zone nuk ben pjese ne zonat e mbrojtura dhe aktiviteti i ndertimit te objektit "**Ndertim godine banimi 1-3 kat (kati perdhe ambjente sherbimi)**" nuk ndikon ne floren dhe faunen e zones ne fjalë, pasi kjo zone eshte shume e varfer me bimesi.

### 6.2.6 Mbetjet e prodhuara

Mbetjet e ngurta qe do te prodhohen nga ndertimi ne kete zone do te jene mbetjet e ngurta si: qelqi, materiale letre, plastike, mbetje organike (druri), materiale inerte dhe gjenerimi i atyre te reja etj. te prodhuara nga punimet qe do te realizohen ne objekt. Materialet te cilat jane te riperdorshme, riciklueshme do tu jepen individeve te interesuar per punime ndertimi ne zonat periferike, pjese e mbetjeve te pa perdorshme do te grumbullohen ne vendin e caktuar nga Njësia Vendore përkatëse. Keto mbetje do te menaxhohen ne bashkepunim me Njësia Vendore (Drejtoria e menaxhimit te mbetjeve te ngurta) dhe firmen e pastrimit te territorit. Mbetjet do te diferencohen qe ne vendburim. Per sa i perket mbetjeve te dherave qe do te gjenerohen nga germimet per perforcimin e themeleve dhe hapjen e plintave, do te sistemohen ne vendin e caktuar nga Nj.Q.V ose do te perdoren per qellime rehabilitimi te mjediseve te objektit ne fjale.

### 6.3 PERMBLEDHJA E IMPAKTEVE POTENCIALE NEGATIVE

Për vlerësimin e impaktit në mjedis dhe në atë social, u përdor një shkallë vlerësimi me 5 gradë (për të vlerësuar madhësinë e impaktit) si dhe kombinimi me kohëzgjatjen e këtij impakti i vlerësuar me 3 grade (shih shkallën e vlerësimit në vijim). Për lehtësi vizuale madhësia e impaktit të vlerësuar ndryshon sipas shkallës me efektin e ngjyrave të zgjedhura.

- Shkalla e impaktit

++++	Aktiviteti ka impakt të lartë pozitiv
+++	Aktiviteti ka impakt pozitiv (shkallë lartë)
++	Aktiviteti ka impakt mesatar pozitiv
+	Aktiviteti ka impakt të ulët pozitiv
-	Aktiviteti ka impakt shumë të ulët pozitiv
0	Aktiviteti nuk ka impakt (neutral)
-	Aktiviteti ka impakt shumë të ulët negativ
--	Aktiviteti ka impakt të ulët negativ
---	Aktiviteti ka impakt mesatar negativ
----	Aktiviteti ka impakt negativ shkallë mesatare
-----	Aktiviteti ka impakt të lartë negativ

- Kohëzgjatja e impaktit

1	Impakti është afatshkurter
2	Impakti është afatmesem
3	Impakti është afatgjate

Ne tabelen e mesiperme numrat 1, 2, 3 tregojne afatet kohore

Tabela. Impaktet potenciale negative pa masa zbutëse

Pritësi i Ndikimit	Burimi i Impaktit	Kohëzgjatja a Shtrirja fizike, Madhësia	Kthyeshmëria në gjendjen fillestare	Shkalla e ndikimit	Nevojat për masat zbutëse
Toka					
Përdorimi i Tokës	Tjetërsim të përdorimit të tokës në vendet ku do të bëhet emetimi i	2	+	--	Përdorimi i pajisjeve të përshtatshme teknologjike. Lagia e

RAPORT PARAPRAK I VNM "NDERTIM GODINE BANIMI 1-3 KAT (kati perdhe ambiente sherbimi)"

	energjisë, si dhe në rrugë kalimet e kamionëve				terrenit.
Kontaminimi i tokës	Jo	1	+	-	Plan veprimi
Ndikime negative në karakteristikat fizike të zonës së projektit	Karpenteri Betonim Vibrim	1	--	--	Plan Rehabilitimi Standartet e punimeve.
<b>Biodiversiteti</b>					
Vegjetacioni Dëmtim potencial i vegjetacionit	Sistemi i terrenit. Gërmimet. Emetimet e gazrave dhe pluhrave. Rrjedhjet.	1	--	--	Zbatimi i rregullores. Kushte teknike optimale të mjeteve të punës. Parandalimi i ndotjes
<b>Fauna</b>					
Shqetësim i specieve, dëmtim aksidental i tyre	Sistemi i terrenit. Gërmimet. Emetimet e gazrave dhe pluhrave. Rrjedhjet. Ndërtimi	1	---	--	Zbatimi i rregullores. Kushte teknike optimale të mjeteve të punës. Parandalimi i ndotjes.
<b>Cilësia e ajrit</b>					



Rritje e emetimeve të CO <sub>2</sub> , CO, NO <sub>x</sub> , SO <sub>2</sub> , LN, HC(VOC),	Rritje të emetimeve në ajër nga djegia e diesel që përdoret nga kamionët burim por edhe nga automjetet e tjera shoqëruese	1	-	---	Përdorimi i mbulesave tek kamionët dhe vend depozitimi. Transporti të kryhet në oraret e trafikut të lire. Karburanti të jetë eilsor. Kontrolli periodik i mjeteve të punës për shkarkimet. Përdorimi efiçent i mjeteve të punës.
<b>Cilësia e ujërave</b>					
Ujërave sipërfaqësore	Aktiviteti i ndertimit, sistemimit.	1	--	--	Pastrimin e mjedisit në ndonjë rast derdhje lëndësh ndotëse në mjedis
Ujërat nëntokësore	Aktiviteti i ndertimit, sistemimit.	1	--	--	Pastrimin e mjedisit në ndonjë rast derdhje lëndësh ndotëse në mjedis
<b>Hidrologjia</b>					
Sistemi i kullim/shkar ki mit gjendja hidrologjike, dekantimi, erozioni	Sistemi i terrenit. Gërmimet. Aktiviteti i ndertimit.	1	--	--	Sistemi kanaleve kulluese. Muret mbajtëse.

Përmbytjet	JO	JO	JO	JO	Terreni ka pendence & ujrat e larta kullojne në kanalin kryesor drenazhues.
<b>Mbetjet</b>					
Shtim i mbetjeve urbane	Shtimi mbetjeve urbane nga aktiviteti human i punonjësve që do të operojnë në këtë projekt	1	-	-	Vënd grumbullime të diferencuara.
Mbetjet inerte	Sistemi i terrenit. Gërmimet. Aktiviteti i ndertimit.	1	--	--	Vend depozitim brenda kantierit. Transport ne vendepozitim e caktuar nga NJQV Ripërdorim
<b>Peizazhi</b>					
Ndryshimi i peizazhit	Gjat fazes së punimeve & pas përfundimit ku merr peisazhin përfundimtar	2	-	++	Duke u bazuar në projektin peisazhi përfundimtar do të rris vlerat e zonës.
Monumentet e natyrës dhe të kulturës /Zonat e mbrojtura	JO	JO	-	++	Duke u bazuar në projektin përfundimtar do të kemi rritje të vlerave e zonës.
<b>Zhurmat</b>					
Rritje e nivelit të zhurmave	Rritje e nivelit të zhurmave nga lëvizja e automjeteve	1	--	--	Mjete me koalidim optimal. Punime gjat

	dhe kamionëve burim				orëve të përshtatshme.
<b>Trafiku</b>					
Trafiku	Rritje potenciale e trafikut nga lëvizja e kamionëve dhe mjeteve gjatë implementimit të projektit	1	-	-	Transporti do të kryhet gjat orëve qe shamng pikun e trafikut & në ato zona që shmang sa me shumë vendet e banuara
<b>Ndikimi Social</b>					
Ndikimi Sociale	Ndikime potenciale negative në komunitet që lidhen me impaktet negative të evidentuara	1	-	--	Do të kërkohet mirkuptimi I gjithë banorve për zhvillimin optimal të projektit. Banorë të zonës do përfshihen në projekt.

### 6.3.1 NDIKIMET NË MJEDISIN NDËRKUFITAR TË PROJEKTIT

Ndertimi "Ndertim godine banimi 1-3 kat (kati perdhe ambjente sherbimi)" nuk do të ketë asnjë impakt në mjedisin ndërkufitar.

## 6.4 NDIKIMET POZITIVE NË MJEDISIN E ZONËS SË PROJEKTIT

Ndikimet pozitive në zonën e projektit evidentohen si në mjedis dhe në aspektin social.

Ndikimi	Shkalla e Impaktit
Transparencë e plotë mbi implementimin e këtij projekti, me aktorët e interesuar dhe zhvilluesve të këtij projekti nëpërmjet një sërë takimesh dhe konsultimesh dhe diskutimesh të hapura për të gjithë.	++++
Punësim i përkohshëm punonjësve në këtë projekt	+++
Shërbime shtesë të ofruara nga komuniteti në ndihmë të plotësimit të kërkesave të punonjësve si dhe nënkontraktorëve të tjerë që marrin pjesë në zbatimin e këtij programi.	++++
Rritje të ardhurash nga taksat për çdo shërbim të ofruar	+++++
Përmirësimi i peisazhit të zones	+++++
Krijimi i ambienteve të reja	+++

Tabela. Të dhëna ndikimeve pozitive

Tabela 18 Analiza S.W.O.T

Analiza S.W.O.T	
Foreat	Dobesite
<ul style="list-style-type: none"> <li>• Potencial për zhvillimin ekonomik në rang rajonal</li> <li>• Rritje e punësimit në nivel lokal</li> <li>• Afërsia e tij me zonat kryesore të vendit, industriale, tregtare dhe të transportit.</li> <li>• Kapaciteti për punues mbas ndertimit për plotësimin e nevojave të tregut brenda dhe jashtë vendit.</li> <li>• Ndodhet në zone periferike nga qyteti.</li> <li>• Procesi ndertimit bashkohor dhe paqësor me mjedisin.</li> </ul>	<ul style="list-style-type: none"> <li>• Mungesa e politikave shtetërore për përkrahjen e subjektit për zgjerimin e projektit dhe të rritjes së punësimit, duke ndikuar në lobimin e aktiviteteve të tilla në shtete të tjera.</li> <li>• Evazioni fiskal në konkurrencën e pa ndershme nga kompani të ndryshme.</li> </ul>
Mundesite	Kercenime

<ul style="list-style-type: none"> <li>• Mundesi perfitimi ekonomike mbas ndertimit nga perpunimi, shitja dhe eksportimi i produktit.</li> <li>• Rritja e kapacitetit prodhues</li> <li>• Mundesi punesimi dhe zgjerimi te aktivitetit.</li> <li>• Ofrimi i produkteve cilesore, me emime te konkurueshem ne tregun vendas e te huaj.</li> <li>• Maksimizimi i perdorimit te lendes se pare</li> <li>• Riperdorim te mbetjeve qe gjenerohen brenda instalimit</li> </ul>	<ul style="list-style-type: none"> <li>• Konkurenca e pa ndershme dhe mos respektimi i detyrimeve dhe perezaktimeve ligjore nga subjektet prodhues.</li> <li>• Faktore te tille si remonti i instalimit dhe demtimi i produktit</li> <li>• Dukurite natyrore, kryesisht nga levizjet sizmike te tokes</li> </ul>
--	--

## 7 MASAT E PROPOZUAR PËR MBROJTJEN E MJEDISIT

### 7.1 MASAT KRYESORE LEHTËSUESE QË DO TË NDËRMERREN GJATË NDERTIMIT TË OBJEKTIT

Vlerësimi i ndikimit në mjedis duhet të ndikojë në dhënien e zgjidhjeve për shmangie të ndotjes dhe mbrojtjes së mjedisit. Mbrojta e mjedisit përbën në vetvete një sërë masash zbutëse, parandaluese. Në mënyrë të përgjithshme do të japim disa prej masave që do të zbatohen nga kontratuesit për zbatimin e projektit. Ndikimet negative në mjedis gjatë ndertimit të objektit janë në nivele të ulta. Disa prej masave kryesore që do të ndërmerren janë përmendur në mënyrë të përmblodhur si më poshtë shënuar.

- Lagia e shesheve të pa shtruara gjatë punimeve të ndertimit dhe larja e automjeteve para daljes nga kantieri për të minimizuar ngritjen e grimcave të ngurta (pluhurave) në ajër.
- Mbetjet e ngurta urbane që do të prodhohen në objekt të depozitohen në vendet e përcaktuara nga Njësia Vendore dhe të vendosen kosha të mjaftueshëm për numurin e popullsisë.
- Të menaxhohen në mënyrë të sigurt mbetjet me përberje të elementeve të rrezikshëm si asbesti në bashkëpunim me institucionet përkatëse.
- Sistemi i shkarkimit të ujerave urbane të jetë i lidhur me sistemin e kanalizimeve të zonës.
- Të sistemohet dhe rehabilitohen sheshet e lira dhe lulishtet e objektit pas përfundimit të punimeve.
- Të respektohen oraret e qetesise publike dhe të mos punohet në orët e vona.
- Automjetet e transportit të qarkullojnë me shpejtesi të ulët në zonat e banuara.

Tabela. Rekomandime për Zbutjen e Ndikimeve të Impakteve

Rekomandime për zbutjen e ndikimeve	
<b>Toka</b>	
Përdorimi i Tokës	Kryerja e aktivitetit brënda koordinatave dhënë në relacion teknik. Rrespektimi i kushteve teknike dhe standarteve.
<b>Biodiversiteti</b>	
Vegjetacioni Dëmtim potencial i vegjetacionit	Punime me mbrojtje brënda kantierit, lagja e tokës. Në asnjë rast të mos cënohen territoret kufitare.
<b>Fauna</b>	
Shqetësim i specieve. dëmtim aksidental i tyre	Oficeri sigurisë ka për detyrë shpërnguljen e çdo specie që jeton brënda zonës së projektit si edhe trajtimin e tyre tek veterineri në rast aksidentesh.
<b>Cilësia e ajrit</b>	
Rritje e emetimeve të CO2, SO2, NOx, PM, HC (VOC) nga djegia e karburantit të automjeteve lëvizëse	Mjete me kolaudim optimal. Pjesë kembimi rezerve brënda kantierit për raste emergjente. Plan veprimi në rast rrjedhjesh. Përdorimi eficient i mjeteve motorrike. Përdorim i karburanti cilësor. Pastrim periodik i kantierit dhe mjeteve të punës.
<b>Sistemi i kullimit</b>	
Sistemi i kullimit	Rehabilitim i sitemit të kullimit
<b>Monumentet e natyrës dhe të kultures</b>	
Monumentet e natyrës dhe të kulturës	Promovimi i monumenteve të kultures dhe të natyres jane marrë plotësisht në konsideratë gjat projektimit.
<b>Mbetjet</b>	
Shtim i mbetjeve urbane nga aktiviteti human i punonjësve që do të operojnë në kantier.	Vënd grumbullim i diferencuar. Riciklim Transporti ne vendepozitimn e caktuar nga Njesia Vendore
<b>Ujërat e Zeza</b>	Lidhja me kolektorin kryesor te kanalizimeve te zones
<b>Zhurmat</b>	
Rritje e nivelit të zhurmave nga lëvizja e automjeteve	Përdorimi i mjeteve të punës dhe të transportit gjat orareve të përshtatshme.
<b>Trafiku rrugor</b>	
Trafiku Rrugor Rritje e fluksit të qarkullimit të automjeteve	Lëvizshmeria do të studiohet të kryhet në oraret ku shmanget piku i trafikut.

## 7.2 Faza e projektimit.

Masat e mëposhtme do të ndërmerren gjatë fazës së projektimit:

Të gjitha fazat e nënprojekteve do të jenë të zgjedhur me kujdes për të shmangur ose minimizuar ndikimin potencial në mjedis dhe në komunitetet përreth..

Punimet e ndertimit do të jenë të vendosura, dizajnuara dhe të orientuara për të minimizuar zhvendosjet e mundshme të dherave dhe devijimin e burimeve ujore të mundshme.

Ndikimi i shtresave të rezervuarve (depove) do të jetë i projektuar për të shmangur në maksimum zonat e ndjeshme mjedisore.

Layouti WTP do të jenë të dizajnuara në mënyrë burimet e zhurmës do të jetë sa më larg nga zonat e afërta të banimit të jetë e mundur.

## 7.3 Faza e ndertimit

Në funksion të rezultateve të vlerësimeve të ndikimit, për zbatimin e ndikimeve të mundshme në mjedisin do të ndërmerren masat e mëposhtme gjatë fazës së ndertimit të objektit:

- Sheshi i ndërtimit, infrastruktura e brendshme rrugore dhe trajtimin e materialeve të gjeneruara nga aktiviteti do të jetë të mbuluar (ditë me erë) dhe do të spërkatën me ujë periodikisht deri në tri herë në ditë (ditë të thata) dhe sidomos në qoftë se këto vende janë pranë receptorëve të ndjeshme, siç janë zonat e banimit.
- Do të përdoren automjete dhe makineri të kolauduara dhe mirëmbajta e tyre do të bëhet në përputhje me standardet e emisioneve përkatëse në vendin e caktuar brenda kantierit të ndërtimit.
- Puna operationale në kantierin e ndërtimit do të jetë e planifikuar dhe e kordinuar me kujdes për të minimizuar në maksimum zhurmat e mundshme nga makineritë e ndërtimit dhe mjetet e transportit. Operimi i punës në kantier do të realizohet sipas Kodit të Punës dhe oraret e operimit do të afishohen në hyrjen e kantierit. Përdorimi i makinerive të zhurmshme, të tilla si piledrivers dhe vibrators konkrete, do të ndalohen gjatë natës.
- Në bashkëpunim me autoritetet përkatëse do të hartohet plani i menaxhimit të trafikut përpara e fillimit të ndertimit të godines.
- Masat e dheut dhe materialet inerte të gjeneruara gjatë ndertimit do të grumbullohen dhe do të menaxhohen me qëllim rehabilitimin e shesheve/hapsirave të gjelberta, për të reduktuar ndotjen dhe transferimin e saj të mundshëm nga sponstimi i tyre. Rehabilitimi i zones do të bëhet në përputhje me autencitetin e zones përreth.
- Lëndet apo materialet e ndertimit do të ruhen në vende të përshtatshme dhe të mbuluara për të minimizuar emetimin e grimcave të pluhurit PM<sub>10</sub>.
- Në kantierin e ndërtimit do të instalohen 3-kontenier me volum 200 litra secili, për menaxhimin e integruar të mbetjeve. Kontenierët do të jenë të pajisur me kodin dhe ngjyrën përkatëse për

mbetjet e ngurta urbane. Sasia e mbetjeve të gjeneruara do të grumbullohet nga Njësia Vendore ose nga Kompanitë e Riciklimit.

- Mjetet e transportit të materialeve inerte do të jenë të mbuluara dhe gomat do të pastrohen para daljes së tyre në infrastrukturën urbane, për të shmangur shpërndarjen e grimeave të pluhurit në ajër dhe ndotjen e mundshme të infrastrukturës rrugore.
- Zona ku do të realizohet zbatimi i projektit do të pajiset me sinjalistikën përkatëse duke njoftuar për rreziqet e mundshme të sigurisë së punonjësve dhe atë publike, si dhe i gjithë perimetri i saj do të rrethohet me qëllim ndalimin e hyrjeve të pautorizuara në kantierin e ndërtimit.
- Zonat e ndjeshme ndaj erozionit të mundshëm do të sistemohen dhe do të ndërhyhet duke ndërtuar infrastrukturën e nevojshme.
- Punonjësit do të trajnohen për rregullat e operimit në punë dhe do të njihen me temat e ndikimeve të mundshme në mjedisin e zones, si dhe masat që do të ndërmerren për minimizimin e ndikimeve negative, me qëllim "Mbrojtjen e Mjedisit" dhe aplikimin e "Parimit të Zhvillimit të Qëndrueshëm".
- Do të ndiqen gjithë rregullat e sigurimit teknik në punë si dhe pajisjes së punonjësve me uniformat dhe mjetet e nevojshme të mbrojtjes në punë.

#### 7.4 Masa lehtësuese të tjera të kërkuara

Është mundësuar një menaxhim sa më me eficient të energjisë elektrike. Impiantet e nevojshme janë projektuar në përputhje me Ligjin e ri, nr.9379, datë 28-04-2005 "Për Eficencën Energjike" i ndryshuar, kjo do të çojë në uljen e ndotjeve termike të mikroklimës së zones si dhe kursim të energjisë elektrike nga përdorimi i makinerive me efikasitet për ndërtim.

Percaktimi i vend-parkimit të automjeteve si dhe pajisja e vend-parkimeve me sinjalistikën përkatëse. Është instaluar sistem i ujitjes për mjedisin përreth (varet dhe nga hapësira e planifikuar për gjelberim si dhe pozicioni që ato do të kenë)

Kryhet një menaxhim i mbetjeve të ngurta, të cilat do të jenë: lende të aballazheve, letra-kartona, si dhe lende organike të prodhuara nga punonjësit dhe vete instalimi ku këto mbetje do të depozitohen në vendin e caktuar nga Njësia Vendore janë vendosur kosha selektive.

Do të realizohet tokezimi i rrjetit elektrik për të shmangur ndonjë shkarkesë elektrike, konform kushteve teknike.

#### **Për më tepër rekomandimet për të parandaluar dhe kontrolluar rrezikun e ndotjes përfshijme:**

- Mbetjet urbane të grumbullohen transportohen dhe depozitohen në oraret e caktuara nga Njësia Vendore.
- Të realizohet ndriçimi përreth godinës (vendosja e impiantit të ndriçimit).
- Të kryhet rregullimi i territorit në përputhje me kondicionet urbane të përcaktuara.
- Shoqëria të operojë në përputhje të plote me normat që janë në fuqi, dhe të kryejë monitorime



te vazhdueshme te tregueseve mjedisor te trysnise ne mjedis.

- Te respektoje te gjitha rregullat e mbrojtjes kundra zjarrit gjate operimit ne ndertese dhe te respektoje rregulloren e MKZ.
- Te respektoje te gjitha masat e percaktuara ne kete Raport Paraprak te Vleresimit te Ndikimit ne Mjedisin. per tu pajisur me Vendim Paraprak te VNM-se nga Agjencia Kombetare e Mjedisit.
- Te respektoje te gjitha kushtet dhe masat qe do te vendosen nga AKM-ja dhe Ministria e Mjedisit.

Nga vleresimet e mesiperme, shkarkimet e pritshme ne mjedis jane te uleta dhe nuk perbejne problem serioz per mjedisin. Megjithatë perparasite qe ka ky projekt, duhet te tregohet kujdes ne menaxhimin dhe mbajtjen nen kontroll te kushteve teknike per te minimizuar humbjet aksidentale ose shkarkimet.

Masat qe duhen konsideruar per te minimizuar ndikimin ne mjedis jane:

- Parandalimi i shkarkimeve te lendes pare ne mjedis.
- Lidhur me mbetjet e grumbulluara te menaxhohen ne bashkepunim me subjekte te licensuara ose me subjektin e grumbullimit te mbetjeve urbane.
- Sasia depozituese te mos i kaloje volumet e parashikuara ne menyre qe situata te jete e kontrollueshme dhe te mos demtoje instalimin.
- Te zbatohet projekti i mbrojtjes nga zjarri ne menyre qe te perballoje siperfaqen ne rastet e avarive te ndryshme.
- Punonjesit te jene te trajnuar paraprakisht dhe te jene vazhdimisht ne mbikqyrjen e drejtuesit teknik gjate proeceseve te punes. Punimet te kryhen ne perputhje me kushtet teknike te punes.

## 8 PLANI I MANAXHIMIT MJEDISOR

**PMM-ja për një komponent Projekti apo një nënprojekt do të përmbajë:**

- Vlerësimin e impakteve mjedisore të parashikuara në faza të ndryshme, veçanërisht gjatë periudhes se ndertimit, periudhat kohore gjatë të cilave do të kryen fazat e mësipërme, shkallën e tyre, qëllimin dhe pasoja(t).
- Përcaktimin e nivelit të pranueshëm të secilit impakt, veçanërisht në lidhje me periudhën kohore, zgjatjen në kohë, shkallën, pasojën (t), koston (t), dhe nivelet e lejuara ligjore.
- Kushtet dhe masat që duhen ndërmarrë për të zbutur këto impakte që ka mundësi të dalin në çdo fazë, cilët do të jenë përgjegjës për to, nëse duhet përmirësuar projekti teknik, ose nëpërmjet masave mbrojtëse gjatë ndërtimit, apo metoda të tjera, kostot e mundshme, implikimet për përfundimet e projektit, etj.

- Burimet dhe metodat e kërkuara për monitorimin, matjen dhe vënien në zbatim të tyre (çfarë është për t'u matur, kur dhe ku, nga kush dhe pse); përgjegjësitë institucionale për secilin veprim; dhe kërkesat e nevojshme për ngritjen e kapaciteteve, dhe kostot përkatëse të secilit element.
- PMM-ja do të përmbajë dy dokumente të veçanta: një Plan Zbutës, që merret me aspektet e përshkruara më sipër, dhe një Plan Monitorues që merret me aspektet e përshkruara më sipër. Pritet që të përgatiten në kohën e finalizimit të përfundimit të projektit teknik dhe duhet të përmbajë të gjitha kërkesat e specifikuar në Vendimin Paraprak të VNM-së të lëshuar nga AKM-ja.
- NJQV-ja ose propozuesit (nëse nuk janë të njëjtë) do të jenë përgjegjës për përgatitjen e PMM-së. Megjithatë në Termat e Referencës së projektuesit të projektit përfshihet përgatitja e PMM. Aty ku nënprojekti kërkon një VNM, do të kërkohej mendimi i specialistëve të VNM para se ky i fundit të finalizohet.

## 9 PROGRAMI I MONITORIMIT TË NDIKIMEVE NË MJEDIS GJATË ZBATIMIT TË PROJEKTIT

### Qëllimet e monitorimit mjedisor

Monitorimi për parametrin që na intereson bëhet nëpërmjet matjeve të përsëritura, që merren me një frekuencë të mjaftueshme, për të bërë të mundur vlerësimin e gjendjes së mjedisit dhe ndryshimeve të tij në kohë.

Qëllimi i monitorimit mjedisor për "Ndertim godine banimi 1-3 kat (kati perdhe ambjente sherbimi)" është që të sigurojë të dhëna nëpërmjet të cilave të vlerësohet nëse zhvillimi i projektit është në përputhje me ligjet dhe standardet mjedisore që lidhen me të, për të vlerësuar shkallën e ndikimit (nëse ka), si dhe për të vlerësuar performancën mjedisore të menaxhimit të saj në kuadër të përmirësimit të vazhdueshëm.

### Objektivat e Monitorimit:

- Të krahasojë cilësinë dhe gjendjen e mjedisit para fillimit të aktivitetit me atë gjatë ndertimit të Godines.
- Të monitorojë emetimet (nëse ka) në të gjitha fazat e zhvillimeve të projektit në përputhje me normat dhe standardet ligjore të Shqipërisë dhe BE.
- Të përcaktojë nëse ndryshimet e mundshme mjedisore janë si rezultat i zhvillimeve të aktiviteteve që kryhen në rajonin e projektit dhe nëse ka lidhje dhe impakte kumulative me projektin e propozuar.

- Për të përcaktuar efektivitetin e masave përmirësuese të zbatuara nga aktorët zhvillues të projektit në rajon.
- Për të përcaktuar impaktet afatgjatë (nëse ka).
- Për të përcaktuar zgjatjen e kthimit në normalitet të cilësisë së mjedisit në rajonin e projektit , në rastet kur vlerësohet se ka ndikime dhe impakte në të.
- Të krijojë një arkivë të cilësisë së mjedisit, një bazë të dhënash që do të mund të përdoret në të ardhmen.
- Për të garantuar përshtatshmërinë e një objekti mjedisor për tu përdorur për qëllim të caktuar.

### Baza Ligjore e Monitorimit

Monitorimi i mjedisit është detyrim ligjor, mënyra, frekuenca dhe elementët e monitorimit janë të ndryshëm për veprimtari të ndryshme.

### Kërkesa ligjore për kryerjen e monitorimit:

- Ligji nr. 10431 datë 09.06.2013 "Për mbrojtjen e mjedisit", kreu VI "monitorim i gjendjes së mjedisit":
- Subjekti është i detyruar të kryejë monitorimet periodike sipas kërkesave të përcaktuara në kushtet e Vendimit Paraprakt të VNM-së.

### Tabela. Baza ligjore për monitorim

Ligji Nr.10266 datë 15.4.2010	Për mbrojtjen e ajrit nga ndotja
Ligji Nr. 9774 datë 12.07.2007	Për vlerësimin dhe administrimin e zhurmës në Mjedis
VKM Nr.1189 datë 18.11.2009	Për Rregullat dhe Procedurat për Hartimin dhe Zbatimin e Programit Kombëtar të Monitorimit të Mjedisit
VKM nr.103 datë 31.03.2002	"Për monitorimin e mjedisit në Republikën e Shqipërisë
VKM Nr. 435, datë 12.09.2002	Për miratimin e normave të shkarkimeve ne ajër në Republikën e Shqipërisë
VKM Nr. 803 datë 04.12.2003	Për miratimin e normave të cilësisë së ajrit
Udhëzimi Nr.8 datë 27.11.2007	Për nivelet kufi të zhurmave në mjedise të caktuara
Udhëzimi Nr. 6527 datë 24.12.2004	Mbi vlerat e lejueshme të elementëve ndotës të ajrit në mjedis nga shkarkimet e gazrave dhe zhurmave shkarkuar nga mjetet rrugore, dhe mënyra e kontrollit të tyre. I ndryshuar me: Udhëzimin Nr. 12 datë 15.06.2010

Në përputhje me karakteristikat e implementimit dhe të ndërtimit te kapanonit dhe në përputhje me bazën ligjore mbi monitorimin, rekomandojmë të monitorohen këto elemente:

Tabela. Monitorimi i parametrave mjedisore

Nr.	Monitorimi	Parametrat që do të monitorohen	Periudha kohore	Frekuenca	Përgjegjësia
1	Cilësia e Ajrit	PM10, SO <sub>2</sub> , NO <sub>x</sub> , CO, CO <sub>2</sub> , HC	Nga fillimi i projektit deri ne perfundimin e tij	Çdo 6 muaj	Eksperti Mjedisor
2	Emetimi i zhurmave	Niveli i zhurmave në dB	Nga fillimi i projektit deri ne perfundimin e tij	Çdo 6 muaj	Eksperti Mjedisor
3	Monitorimi i shpejtësisë maksimale të valës zanore (PPV)		Nga fillimi i projektit deri ne perfundimin e tij	Çdo 6 muaj	Eksperti Mjedisor
4	Rastet, incidentet e mundshme në vendin e punës	Regjistrimi dhe raportimi i mënyrës së trajtimit	Nga fillimi i projektit deri ne perfundimin e tij	Çdo 3 muaj	Oficeri i Sigurisë
5	Avari apo defekte të ndryshme të mundshme gjatë operimit	Regjistrohen, raportohen	Nga fillimi i projektit deri ne perfundimin e tij	Çdo 3 muaj	Oficeri i Sigurisë dhe Drejtuesi i Punimeve
6	Dëmtim i vegjetacionit apo të mbjellave	Regjistrohen	Nga fillimi i projektit deri ne perfundimin e tij	Çdo 6 muaj	Eksperti i Mjedisit
7	Monitorim i zbatimit të kushteve të Vendimit Paraprak të VNM-së	Monitorohen, regjistrohen, raportohen	Nga fillimi i projektit deri ne perfundimin e tij	Çdo 6 muaj	Eksperti i Mjedisit & Inspektoriati përkatës

Monitorimi i burimeve natyrore, ajrit, ujit, tokës, shkarkimeve urbane etj. kryhet sipas disa kriterëve shkencore përsa i përket monitorimeve, mbledhjes dhe analizave të mostrave. Ai synon në mbledhjen e të dhënave për të vrojtuar dhe parashikuar rolin e faktorit njeri dhe natyror në ndryshimet e mjedisit, ku ai është aktiv.

Objektivat kryesore të monitorimit janë:

- Për të zbuluar ndryshimet dhe për të karakterizuar saktësisht nga ana sasiore tendencat (prirjet) e zhvillimit të burimeve.
- Për të siguruar informacione mbi lidhjen midis kushteve (gjendjeve) të burimeve dhe shkaqeve të tyre.
- Për të evidentuar cilësinë e mjediseve ku njeriu ushtron aktivitetin e tij jetësor, me synim për të marrë masat e nevojshme për përmirësimin e tyre.
- Për të vlerësuar efektivitetin e politikave dhe veprimeve për menaxhimin e burimeve natyrore.

Monitorimi është detyrë e shoqërisë investitore në nivel individual për pikat Ç1, Ç2, Ç5, Ç6, Ç7, Ç8 të Vendimit Nr.1189, datë 18.11.2009 "Për monitorimet në Republikën e Shqipërisë"

Investitori do të monitorojë këto tregues të trysnisë në mjedis vetëm gjatë fazës së punimeve ndërtimore dhe konkretisht elementët e mëposhtëm:

- Për ajrin duhet të monitorojë Lëndën e Ngurtë Pezull (LNP) dhe zhurmat (dB).
- Për ujin, nuk aplikohen detyrime
- Për token, nuk aplikohen detyrime

Frekuenca e monitorimeve do të përcaktohet në aktin e miratimit të Vendimit Paraprak të VNM-së dhe në rast të kundert, sipas kuadrit ligjor çdo 6 muaj të kryhen matjet dhe çdo tre muaj të dorezohet një relacion periodik i shkurtër ku të pasqyrohen punimet e kryera të shoqëruara me foto.

## 10 PËRFUNDIME DHE REKOMANDIME

- Të zbatohet projekti teknik i ndërtimit dhe perdorimi i fasadave cilësore për të krijuar një pamje estetike integruar me elementë të zonës.
- Të mirëmbahen mjediset e gjelbëruar në mënyrë të përhershme dhe të mbillen edhe bimë dekorative autoktone në kushte artificiale për të rritur koeficientin e gjelbërimit.
- Të shmanget në maksimum perdorimi i gjeneratorit dhe të reduktohen zhurmat në orët e vona.
- Të kryhet lagia e sipërfaqeve të gërmuara dhe me inerte, si dhe të rrugëve komunikuese.

- Të kryhet rrethimi i kantierit të ndërtimit gjatë punimeve të dhe të vendosen tabela paralajmëruese për rreziqet për kalimtarët dhe punonjësit.
- Të kryhet larja e automjeteve para daljes së tyre në rrugët e asfaltuara të zonës.
- Të reduktohet qarkullimi në orët e pikut të trafikut, për të mos krijuar trafik të rënduar në zonë.
- Të mos përdoren boritë e mjeteve në qendrat e banuara dhe qarkullimi të kryhet me shpejtësi të ulët.
- Të vendosen kontenier për mbajtjen pastër të ambienteve nga mbetjet urbane
- Të vendosen postera sensibilizues për punonjësit dhe banorët për një mjedis të pastër.
- Investitori të respektojë detyrimet e vendosura në Vendimin Paraprak të VNM-së që do të miratohet nga AKM.
- Subjekti të respektojë të gjitha masat e përcaktuara në këtë raport të VNM.
- Subjekti të jetë në dijeni të kuadrit ligjor për mjedisin dhe ndryshimeve të tij.
- Subjekti ndërtues të respektojë dhe zbatojë kushtet teknike në objekt për mbrojtjen nga zjarri dhe të krijojë infrastrukturën e nevojshme për zjarrëfikset dhe të ndërtohen shkallët e emergjencës.
- Të kryhet monitorimi i mjedisit sipas ligjeve në fuqi.
- Si rezultat i realizimit të projektit nuk do të absorbohen ndikime të rëndësishme mjedisore, sociale në shëndetin e njerëzve. Për pasoj ndikimet e parashikuara mund të minimizohen duke zbatuar masat e përmendura më sipër.
- Nga analiza për identifikimin e ndikimeve rezulton se ndikimi do të jetë i drejtpërdrejtë, i shkaktuar vetëm nga ndërtimi i godines
- Të rrespektohet destinacioni i përcaktuar për nderhyrjet në territor konform PPV dhe PDV të Njesise Vendore dhe Planit të Përgjithshëm të Territorit, konform rregullores mbi intensitetin e ndërtimit, koeficientin e shfrytëzimit të tokës.
- Ndikimet do të jenë kryesisht të përkohshme dhe jo të përhershme
- Për ndikimet e identifikuara janë propozuar masat përkatëse me qëllim minimizimin dhe eliminimin e këtyre impakteve.
- Është detyrë e zbatuesve të projektit të integrojnë elementët e domosdoshëm të propozuar për parandalimin, minimizimin dhe eliminimin e ndikimeve negative në mjedis, shëndet dhe aspektin social.
- Është detyrë e Njesise Vendore gjithashtu të zbatojë rigorozisht detyrimet e përcaktuara për të garantuar mbrojtjen e mjedisit dhe shëndetit.
- Është detyrë e të gjith kontraktorëve e nënkontraktorëve të ndryshëm si gjatë fazës së ndërtimit të zbatojnë me kujdes detyrimet përkatëse të parashikuara më sipër.
- Rekomandojmë që themelet e godines të mbeshten në të njejten shtresë gjeologjike.
- Ndërtimi i objektit të fillojë nga poshtë lart dhe për çdo shkallezim me të madh se 3.00 m të merren masa inxhinierike.
- Të mbrohen objektet nga gerryerjet sipërfaqesore.

Raporti Paraprak per Vlersimin e Ndikimit ne Mjedis shikohet ne perfundim te tij si i pranueshem per ndertimin e ketij projekti. Kjo edhe per faktin se gjate gjithë kohes qe prej eskpertit behet vzhgimi, verifikimi dhe kontrollimi i plotesimit te kushteve te ligjshmerise mjedisore por edhe me tej ne vazhdimesi, drejtuesi i subjektit qe do te kryeje ndertimin tregoi interesim dhe vleresim pozitiv per krijimin e kushteve mjedisore dhe zbatimin e rekomandimeve per mjedisin si dhe ne hartimin sa me te plote te ketij Raporti Mjedisor.

Duke pare masat e marra ne teresine e tyre ne permbushjen e kerkesave te ligjshmerise mjedisore, teknologjike e thjeshte qe do te aplikohet ne rruge te modernizuar, impenjimin per realizimin e ndertimit dhe permiresimet e treguesve mjedisore, mendojme se ndertimi qe do te kryhet ne kete zone nga subjekti nuk do te kete pasoja negative te dukshme te cilat mund te sjellin probleme me ndikim ne mjedis.

Nisur nga sa u paraqit me lart dhe ne dokumentacionin perkates shoqerues, perfundimisht mund te themi se projekti i Subjektit "FAKLE" Sh.p.k. per "Ndertim godine banimi 1-3 kat (kati perdhe ambjente sherbimi)" neLagja 17, Rrugen "Nikollaq Xhoja", Bashkia Durres, me administrator z. Fiqiri Farruku nuk do te sjelle pasoja negative per mjedisin e zones.

Si perfundim mund te themi se projekti qe do te ndertoet konsiderohet i pershtatshem dhe i pranueshem ne zonen e zgjedhur nga investitori, pa krijuar probleme mjedisore per zonen perreth.

Porositës Subjekti "FAKLE" Sh.p.k.

Hartoi materialin  
STUDIO MJEDISORE  
"STUDIME PROJEKTIVE MINERARE"  
Eksperti i Vlersimit e Auditimit Mjedisor

ARJAN BALA



Çertifikuar nga Ministria e Mjedisit  
Nr. 11594 Prot, Nr. identifikues 197, date 10.12.201





REPUBLIKA E SHQIPËRISE  
MINISTRIA E MJEDISIT

Nr. 11594 Prot.

Tiranë, më 10.12 2014

Nr. identifikues 197

## ÇERTIFIKATË

Në mbështetje të Vendimit të Këshillit të Ministrave Nr. 122, datë 17.02.2011 Për një ndryshim në Vendimin Nr. 1124, datë 30.7.2008, të Këshillit të Ministrave, "Për miratimin e rregullave, të procedurave dhe kriterëve për pajisjen me certifikatën e specialistit, për vlerësimin e ndikimit në mjedis dhe auditimin mjedisor":

Z. ARJAN BALA

Çertifikohet për hartimin e raporteve të vlerësimit të ndikimit në mjedis, për të kryer auditimin mjedisor, për hartimin e ekspertizave për probleme mjedisore dhe thirrjen si ekspert për të vlerësuar një raport të vlerësimit të ndikimit në mjedis ose rezultatet e një auditimi.

*E VLERËSUAR PËR  
SUBJEKTIN "FAGLE" SH.P.K*

MINISTRI

*[Signature]*  
Lefter KOKA



REPUBLIKA E SHQIPERISE  
"STUDIME PROJEKTIME MINERARE" Sh.p.k

dt. 03/09/2015

KONTRATE PUNE BASHKEPUNIMI

Sot me date 03/09/2015 hartohet kjo kontrate pune bashkepunimi ndermjet :

**Subjektit "Studime Projektme Minerare" Sh.p.k**, rregjistruar ne Q.K.R. me date 11/12/2013 me numer identifikimi L 32311045 M, me seli ne Tirane, rr. Durrës, pll Bimbashi, nr. 14 me objekt veprimtarie : Studimin, projektimin, mbikëqjen, monitorimin, konsulencen, vlerësimin, kolaudimin, supervizimin për kerkim – zbulimin, shfrytëzimin, pasurimin, tregetimin ne import – eksport te mineraleve ndertimore dhe metalore, matjet topomarkshederike për veprimtarinë e hapjes së punimeve minerare, kapitale dhe dytësore, tuneleve dhe punimeve kapitale nëntokësore për infrastrukturën rrugore, hidrocentrale naftë-gazsjellës, depo lëndësh plasëse dhe objekte të tjera me karakter civil. Drejtimin teknik për veprimtarinë minerare të shfrytëzimit të mineraleve. Vleresimin dhe rehabilitimin e monitorimin e mjedisit.  
me **perfaqesues ligjor (administrator) z. Ardian BRAKO**

Dhe

**z. Arjan ALI BALA**, mbajtes i leternjoftimit nr. 024726440, **çertifikuar** nga Ministria e Mjedisit, Pyjeve dhe adminstrimit te Ujrave per hartimin e raporteve te vleresimit te ndikimit ne mjedis, per te kryer auditimin mjedisor, per hartimin e ekspertizave per problem mjedisore dhe thirrjen si ekspert per te vleresuar nje raport te vleresimit te ndikimit ne mjedis ose rezultatet e nje auditimi

Kjo kontrate pune bashkepunimi lidhet ndermjet subjektit "Studime Projektme Minerare" Sh.p.k, dhe z. Arjan BALA ne mbeshtetje te Kodit te Punes, neni 5, pika a, b, per veprimtari ekspertize lidhur me :

- Hartimin e raporteve te vleresimit te ndikimit ne mjedis
- Kryerjen e auditimit mjedisor
- Hartimin e ekspertizave per problem mjedisore
- Ekspert vleresues per problemet mjedisore

Kjo kontrate lidhet per periudhen 03/09/2015 deri me 31/08/2016 dhe me te drejten e zgjatjes se afatit.

Kontrata hartohet ne dy kopje nga nje per secilen pale .

Eksperti Mjedisor

Arjan BALA

Subjektit "Studime Projektme Minerare" Sh.p.k

Administrator

Ardian BRAKO





LN-7543-02-2014

NUIS/NIPT: L32311045M

Subjekti: Studime Projektive Minerare

Adresa: TIRANE, TIRANE, Tirane, TIRANE, Rruga e Durrësit, Pallati Bimbashi  
Nr.14

Kodi: III.2.A(1+2)

Kod tjetër:

Data e lëshimit: 26/02/2014

Afati i vlefshmërisë: Pa afat

Kategoria

Shërbime ekspertize dhe/ose profesionale lidhur me ndikimin në mjedis

Nënkategoria

Veprimtaritë e ekspertizës lidhur me ndikimin në mjedis

Veprimtari specifike

1. Ndikim në mjedis
2. Auditim mjedisor

Specialiteti

Emërtimi përshkrues i veprimtarisë

Shërbime ekspertize dhe/ose profesionale lidhur me ndikimin në mjedis: Auditim  
mjedisor. Ndikim në mjedis

Kufizime specifike

Licenca ushtrohet sipas kufizimeve në legjislacionin në fuqi

Detyrime specifike

Licenca ushtrohet sipas detyrimeve në legjislacionin në fuqi

Vendi i kryerjes së veprimtarisë

Q: Tirane, Rr: TIRANE, B/K: Tirane, Q/F: TIRANE,  
Rruga e Durrësit, Pallati Bimbashi Nr.14

Nënshkrimi i sportelift:

JULIA TRAJA

