

# **RAPORT PARAPRAK**

## **I**

# **VLERESIMIT TE NDIKIMIT NE**

# **MJEDIS**



**Subjekti propozues: "K M P K" Sh.p.k.**

**Investitori: Fatos Picari**

**Objekti: KAPANON INDUSTRIAL 2 KAT**

**Vendndodhja: Rruga Industriale, objekti nr.1, fshati Picar, Bashkia Vore.**

**Përgatiti: "ECA" Studio**

**Arben LIÇI – Ekspert i VNM, Inxh. Mjedisi**

*Licencë Nr.675, Vendimi Nr.9, Nr.237 regj. Date 30.10.2006*

**Tiranë, Dhjetor 2015**



**TE DHENAT KRYESORE TE OBJEKTIT:**

Investitori: Fatos Picari

Kompania Ndertuese: "K M P K" Sh.p.k.

Objekti: Kapanon industrial 2 Kate

Vendndodhja : **Rruga Industriale, objekti nr.1, fshati Picar,  
Bashkia Vore**

**TREGUESIT E ZHVILLIMIT:**

- |   |                     |
|---|---------------------|
| - Siperfaqja e prones truall:                     | 2520 m <sup>2</sup> |
| - Siperfaqja e truallit qe perdoret per zhvillim: | 1615 m <sup>2</sup> |
| - Siperfaqja e zene me ndertim:                   | 700 m <sup>2</sup>  |
| - Koef. Shfrytezimit te territorit:               | 27.7 %              |
| - Lartesi maksimale e struktures:                 | 9.5 m               |
| - Numri i kateve mbi toke:                        | 2 Kate              |

## PERMBAJTJA

TE DHENAT KRYESORE TE OBJEKTIT:.....	2
PERMBAJTJA.....	3
HYRJE.....	4
I. TE PERGJITHSHIME.....	6
II. PERMBLEDHJE E SHKURTER E KUADRIT LEGJISLATIV.....	7
III. QELLIMI I PROJEKTIT.....	18
IV. TE DHENAT PER GJENDJEN MJEDISORE DHE SOCIAL-EKONOMIKE TE ZONES.....	29
V. NDIKIMET E MUNDESHME NE MJEDIS DHE MASAT E PROPOZUARA PER PARANDALIMIN DHE ZBUTJEN E TYRE.....	48
VI. PROGRAMI I MONITORIMIT TE NDIKIMIT NE MJEDIS.....	60
VII. KONKLUZIONE DHE REKOMANDIME.....	69





## HYRJE

Ndertimi eshte nje nder sektoret me te rendesishem te ekonomise shqiptare. Tranzicioni ekonomik dhe politik i ka dhene nje zhvillim te fuqishem ketij sektori dhe e ka transformuar Shqiperine ne nje kantier te madh. Vellimi i ndertimeve te realizuara ne keto vitet e fundit eshte rritur shume me teper ne krahasim me periudhen e para viteve '90, dhe ne vitin 2004 ka arritur 10,6% te PBB, ne vitin 2009 arriti ne 12 % te PBB dhe ne vitin 2010 sektori i ndertimit kaloi vleren 22% te PBB

Ne fillim te viteve '90, sektori i ndertimit ishte i zhvilluar ne menyre te parregullt, duke krijuar probleme te medha urbanistike qe ne disa raste dhunonin edhe pronen private. Gjate kesaj periudhe jane ndertuar rreth 14.000 ndertime abuzive si per perdorim banimi ashtu edhe tregtar.

Persa i perket cilesise se punimeve dhe strukturave jane verifikuar ndryshime te vazhdueshme. Deri ne fillimin e viteve '90, rreth 95% e ndertimit te banesave ishte i nivelit te mesem e te ulet. Nga viti 1998 e deri me sot, sektori i ndertimit, si rezultat i rregullave te reja te ndertimit dhe cilesise se materialeve te perdorura, ka arritur nje nivel te mesem. Tendencat e stoshme te projekteve per banesa, kane prirjen te shkojne drejt pallateve me me shume se dhjete kate nderkohe qe çmimi i tokes eshte rritur shume.

Zhvillimi i pakontrolluar urban, levizja e pakontrolluar e popullsise, perdorimi i burimeve natyrore ne menyre jo te qendrueshme dhe mungesa e stimuljeve ekonomike per ruajtjen, zhvillimin dhe perdorimin e burimeve natyrore, ndotja historike e trasheguar, mungesa e praktikave te mira te menaxhimit dhe kontrollit te shkarkimeve ne mjedis, shkalla e ulet e ndergjegjesimit mjedisor te publikut dhe biznesit per problemet e mjedisit, jane disa nga faktoret kryesore qe kane renduar gjendjen e mjedisit. Levizjet e medha demografike qe kane shoqeruar zhvillimet ne dy dekadat e fundit kane ndikuar ndjeshme ne jeten social-ekonomike te popullsise. Shume zona me parpara te pa njohura, sot jane populluar nga migracioni i banoreve te zonave me te thella te vendit drejt zonave me perspektive me te mire zhvillimi.

Keto levizje demografike jane shoqeruar me nje rritje dramatike te numrit te aktiviteve te ndertimit. Nje numur i madh ndertimesh jane kryer ne menyre informale dhe pa lejet e nevojshme.

Projekti i propozuar nga investitori, ka per qellim, ndertimin e nje strukture me funksion industrial dhe tregtar.

Ky raport do te jape nje vleresim te pergjithshem te ndikimeve qe do te kete ne komponentet perberes te mjedisit, ndertimi i ketij objekti, mbi bazen e projektit te hartuar, duke parashikuar masa dhe veprime per te parandaluar dhe zbutur ndikimet negative ne mjedis ne fazen e ndertimit.

## I. TE PERGJITHSHME

Per Vleresimin e Ndikimit ne Mjedis ne kete raport eshte analizuar vetem kjo zone ne studim dhe nuk jane analizuar zona te tjera per shkak te kushteve te pershtatshme dhe te nevojshme qe ofron ky mjedis, si dhe per faktin e thjeshte se investitori eshte pronar i truallit ku eshte parashikuar te ndertohet kjo strukture banimi.

Zonimi funksional i cili realizon edhe ndarjen e ketyre zonave percakton qarte sistemin rrugor qe lidh zonen me rruget ekzistuese.

Zona e studiuar, konsiderohet si nje zone industriale me zhvillim te bizneseve te ndyshme pergjate aksit rrugor dhe rruges dytesore industriale. Gjithashtu ne funksion te zones, lind nje kerkese me e larte per sa i perket respektimit rigoroz te normativave te shfrytezimit te siperfaqes dhe distancave normative te percaktuara nga Plani i Pergjithshem Rregullues, "Rregullorja e Urbanistikes" si dhe Plani Detajuar Vendor (PDV).

Ky raport i permbledhur i vleresimit te ndikimit ne mjedis ka si synim kryesor vleresimin e pergjithshem, te ndikimeve mjedisore, te sherbimeve qe do te zbatohen duke parandaluar dhe zbutur ndikimet negative ne mjedis me qellim mbrojtjen e mjedisit nga ndotja ne fazen:

- Para ndertimit.
- Gjate ndertimit

Qellimi kryesor i ketij vleresimi eshte te identifikojme efektet e mundshme ne Mjedis para, gjate dhe mbrapa perfundimit te punimeve te ndertimit; marrja e masave te domosdoshme per minimizimin dhe parandalimin e efekteve te krijuara ne mjedis nga venia ne jete e ketij projekti; rehabilitimi i te gjithe zones perpara venies ne shfrytezim te objektit, si dhe te lihen detyra per investitorin ne sherbim te komunitetit dhe me gjere.





## II. PERMBLEDHJE E SHKURTER E KUADRIT LEGJISLATIV

Ky aktivitet ne pikëpamje te kuadrit ligjor, rregullohet me akte juridike ligjore dhe nenligjore specifikë per planifikimin e territorit dhe sektorin e ndertimit, pushtetin lokal, akte baze ligjore qe rregullojne ushtrimin e aktivitetit te shoqërive tregtare si dhe aktet ligjore qe lidhen me mbrojtjen e mjedisit.

### 2.1. Qellimi dhe objektivat e VNM

Qellimi kryesor i VNM eshte te parcaktoje dhe vleresoje ndikimet qe do te kete ne mjedis veprimtarite e propozuara per Ndertimin e Kapanonit Industrial, nderhyrjeve te parashikuara ne zonen e percaktuar, per te informuar dhe ndihmuar vendimarrësit dhe zhvilluesin e projektit ne marrjen e vendimeve perkatese.

Ky Vleresim i Ndikimit ne Mjedis (VNM) eshte financuar nga shoqëria "K M P K" Sh.p.k., dhe hartohet ne perputhje me kerkesat e lgjislacionit shqiptar dhe direktivat e Bashkimit European per Vleresimin Mjedisor.

Objekti kryesor i VNM-së është të identifikojë ndikimet e mundshme negative mjedisore të projekteve të reja të zhvillimit apo ndryshimeve të aktivitetëve ekzistuese. Brenda këtij qëllimi, procesi i VNM-së kërkon:

- të konsiderohen alternativat për vend-ndodhjen dhe ndikimet mjedisore shoqëruese;
- të përmirësohet plani mjedisor i propozimit;
- të sigurohet që burimet janë përdorur si duhet dhe në mënyrë eficiente
- të identifikohen masat e duhura për zbutjen e ndikimeve të mundshme të propozimit;
- të vendosen kushtet për ndërtimin;
- të ndihmohet vendimmarrja dhe informimi i publikut.

Vlerësimi i ndikimit në mjedis zbaton parimin e parandalimit që në fazën e hershme të planifikimit të projektit, me qëllim shmangien apo minimizimin e efekteve negative në mjedis, nëpërmjet harmonizimit dhe përshtatjes së saj me kapacitetin bartës të mjedisit.

Vlerësimi i ndikimit në mjedis kryhet nga zhvilluesi, si pjesë e përgatitjeve për planifikimin e një projekti zhvillimi, dhe para kërkimit të lejeve përkatëse të zhvillimit.

Ky raport i VNM e pajis shoqërinë me një instrument menaxherial per te zbatuar ne kryerjen e punimeve te parashikuara, te gjitha kerkesat ndaj mjedisit per te minimizuar ndikimet mbetese ne mjedis, individe dhe ne komunitet ne zonen ku do te kryehet ndertimi. Ky raport paraqet nje perskrim te projektit, gjendjen egzistuese te mjedisit dhe jep nje vleresim te ndikimit. Ne perfundim te projektit do te behet vleresimi i pajtuesmerise me Planin e Menxhimit Mjedisor (PMM) e nese do te jete e nevojshme per vleresime shtese dhe veprime te melejshme per zvogelimin e ndikimit.

## 2.2. Objektivat e VNM-es

Qellimi i ketij rapoti te VNM eshte:

- te kontribuojne ne nje proces me transparent te hartimit te projektit duke perfshire publikun dhe aktoret e tjere vendimmarres;
- te identifikojne kufizimet, mundesite dhe resurset mjedisore te zones- te cilat do te influencojne mbi menyren se si duhet te hartohen propozimet per zhvillimin e projektit
- te fokusojne problemet mjedisore si kyce per planifikimin e zhvillimit e veprimtarive duke promovuar kuptimin me mire te marrredhenieve ndermjet masave per perdorimin e tokes, objekteve ekzistuese dhe infrastruktures specifike si transporti ose menaxhimi i mbetjeve te ngurta urbane dhe industriale dhe ndikimi i tyre mjedisor, social dhe ekonomik.
- te rrise kapacitetin administrativ te njësive te qeverisjes vendore, kooperimin dhe eficencen e sistemit te planifikimit.
- te harmonizojne ndikimet dhe perfitimet, pra efektet e kombinuara te propozimeve te ndryshme per zhvillimin e veprimtarive te propozuara me veprimtarite ekzistuese dhe te projekteve dhe planeve te tjera.

Vleresimi Ndikimit ne Mjedis eshte nje proces sistematik qe synon te siguroje se jane identifikuar dhe jane marre ne konsiderate te gjitha pasojat mjedisore dhe social-ekonomike te zhvillimit te propozimeve per projektin, si gjate fazes se pregatitjes se tij dhe pas zbatimit.

## 2.3. Legjislacioni per planifikimin e territorit

Ligji per Planifikimin e Territorit synon: zhvillimin e qendrueshem, ekonomik e social, i cili, ne baze te nje metodologjie, qe perfshin studime dhe parashikime sociale, kulturore e ekonomike, percakton vizionin per zhvillimin e ardhshem te territorit, duke marrë parasysh alternativat e zhvillimit strategjik, garanton brezat e sotem e ato te ardhshem per cilësi të lartë të mjedisit, zhvillim ekonomik të balancuar dhe të harmonizuar, kohezion ekonomik e social, përdorim racional të burimeve natyrore, njerëzore e materiale, zhvillimin dhe ruajtjen e trashëgimisë natyrore dhe kulturore

Ligji per Planifikimin e Territorit, ka si qellim:

- a) të sigurojë zhvillimin e qëndrueshëm të territorit, nëpërmjet përdorimit racional të tokës dhe të burimeve natyrore;
- b) të vlerësojë potencialin aktual e perspektiv për zhvillim të territorit në nivel kombëtar e vendor, në bazë të balancimit të burimeve natyrore, të nevojave ekonomike e njerëzore dhe interesave publikë e privatë, duke bashkërenduar;
- c) mbrojtjen e burimeve natyrore, si: toka, në veçanti toka bujqësore, ajri, uji, pyjet, flora, fauna, peizazhet.

dhe midis te tjerash:

- c) të mundësojë të drejtën e përdorimit e të zhvillimit të pronës, në përputhje me instrumentet planifikuese dhe ligjet mjedisore;



## Ligji Nr. 107/2014, "Planifikimin dhe Zhvillimin e Territorit"

### Ligji Nr. 50/2014 "Per legalizimin, urbanizimin dhe integrimin e ndertimeve pa leje i ndyshuar"

- \* VKM Nr.459, datë 16.6.2010 për "Miratimin e standardeve të përbashkëta gjeodezike dhe gis."
- \* VKM Nr.460, datë 16.6.2010 për "Organizimin dhe funksionimin e regjistrimit të planifikimit të territorit."
- \* VKM Nr.480, datë 22.06.2011 për "Miratimin e rregullores model të planifikimit."
- \* VKM Nr.481, datë 22.06.2011 për "Miratimin e rregullores uniforme të instrumenteve të planifikimit."
- \* VKM Nr.502, datë 13.07.2011 për "Miratimin e rregullores të kontrollit të zhvillimit të territorit"

## 2.4. Korniza ligjore dhe rregullatore e VNM

Ky raport i VNM e ka bazen ne konsiderimin e hershem te problemeve mjedisore qe ne fazen e konceptimit te projektit. Ne kete raport do te identifikohen problemet aktuale social-ekonomike dhe mjedisore do te trajtohet ne perspektive procesest qe do te perfshijne territorin ku do te shtrihet projekti dhe ne teresi zonen perreth saj.

Reduktimi i ndikimeve negative, është ndërturur edhe me ndikime të rëndësishme pozitive dhe strukturohet në katër faza kryesore:

- Ngritja e objektivave orientuese të raportit te VNM;
- Mbledhja e materialit baze ekzistues;
- Verifikimi ne terren i te dhenave ekzistuese;
- Hartimi i VNM dhe dorezimi tek porositesi;

Raporti do te marre ne konsiderate te gjitha studimet, politikat dhe startegjite ne sektore te tjere te zhvillimit qe jane zhvilluar per zonen ku do te zbatohet projekti.

**2.4.1. Legjislacioni Shqiptar per mjedisin dhe politikat e Ministrise se Mjedisit**  
Shqiperia, ka nje kuader ligjor mjedisor qe gradualisht eshte duke u pershtatur legjislacionit te Bashkimit Europian. Gjithashtu, Shqiperia, ka ngritur dhe ka organizmat dhe institucionet kombetare qe hartojne dhe zbatojne politikat mjedisore. Idea e ndarjes se pergjegjesive per administrimin e mjedisit, eshte e misheruar ne Kushtetute, e cila percakton tre objektiva ne lidhje me qendrueshmerine:

- nje mjedis te shendetshem dhe te pershtashem nga ana ekologjike per brezat e tashem dhe te ardhshem; (neni 59.1 i Kushtetutes se Republikes se Shqiperise)
- shfrytezim racional te pyjeve, ujerave, kullotave dhe burimeve te tjera natyrore, bazuar ne parimin e zhvillimit te qendrueshem; (neni 59.1 i Kushtetutes se Republikes se Shqiperise)
- cdokush ka te drejten te jete i informuar ne lidhje me gjendjen e mjedisit dhe mbrojtjen e tij (neni 56 i Kushtetutes se Republikes se Shqiperise)



Nje pjese e madhe e legjislacionit, perfshi Ligjin mbi Mbrojtjen e Mjedisit, eshte pershtatur tashme, per te ndihmuar ne arritjen e ketyre objektiveve. Institucionet jane organizuar ose po organizohen per te zbatuar, monitoruar dhe zbatuar ligjet, por ka ende nje rruge te gjate per te bere, drejt arritjes se qendrueshmerise Ministria e Mjedisit, Pyjeve dhe Administrimit te Ujrave (MMPAU) eshte autoriteti qe miraton kerkesen per VNM. Kjo ministri ka 12 Agjensi Rajonale Mjedisore (ARM), te cilat jane pergjegjese per zbatimin e aspekteve ligjore mjedisore. Keto agjensi miratojne ne parim VNM-te perkatese.

## 2.5. Dokumentet kryesore strategjike ne fushen e mjedisit

### Strategjia Ndersektoriale e Mjedisit 2007

Strategjia Ndersektoriale e Mjedisit 2007, eshte dokumenti bazë qe parashton politikën shtetërore në fushën e mbrojtjes së mjedisit. Qëllimi përfundimtar i hartimit, miratimit dhe zbatimit të tij është plotësimi i detyrimit kushtetues ndaj shtetasve që gëzojnë të drejtën e një mjedisi të shëndetshëm dhe ekologjik, zhvillimit të Shqipërisë në mënyrë të qëndrueshme nëpërmjet përdorimit racional të pasurive natyrore, ruajtjes së tyre nga ndotja dhe degradimi, si dhe promovimit të vlerave mjedisore për t'i kthyer ato në asete të rëndësishme të rritjes së mëtejshme ekonomike të vëndit.

Strategjia Ndersektoriale e Mjedisit (SNM) është pjesë integrale e Strategjisë Kombëtare për Zhvillim dhe Integrim. Ajo duhet parë në kontekstin e politikës kombëtare. Shumë nga politikat dhe masat e kësaj strategjie, mbështeten nga programet dhe veprimet të përcaktuara në strategjitë ndërsektoriale, siç janë turizmi, energjia dhe bujqësia etj.

Mjedisit si sektor kërkoi hartimin e një strategjie "ndërsektoriale". Kuadri ndërsektorial afron një trajtim modern dhe të integruar të sektorit mjedisor dhe sektorëve të tjerë me ndikim të fortë në cilësinë e mjedisit si transporti, bujqësia, rregullimi i territorit etj. Ky konceptim pranon vendosmërisht përgjegjësinë e ndarë midis shumë institucioneve qeverisëse, të nivelit qendror apo vëndor, për mbrojtjen e mjedisit dhe arritjen e një zhvillimi të qëndrueshëm të vëndit.

SNM mbështetet nga programe veprimi më të hollësishme që trajtojnë çështje specifike siç janë:

- Strategjia dhe Plani i Veprimit për Biodiversitetin,
- Strategjia për Zhvillimin e Sektorit të Pyjeve dhe Kullotave,
- Strategjia e Peshkimit dhe Plani Kombëtar i Administrimit të Mbetjeve.

Strategji Ndersektoriale për Mjedisin bashkon elementët më të rëndësishëm të këtyre veprimeve në një tërësi të vetme dhe bashkëkohore.

Nderkohe qe Ministria e Mjedisit ka pregatitur Draft-Strategjine Kombetare te Mjedisit 2015-2020, dhe eshte ne fazene konsultimit me grupet e interesit dhe institucionet e perfshira.



Sipas kesaj Draft-Strategjie, politikat mjedisore gjate periudhes 2015 -2020 do te fokusohen ne menaxhimin qendrueshem te mjedisit nepermjet:

- permiresimit te cilesise dhe reduktimin e ndotjes se ajrit dhe ndotjes akustike ne zonat kryesore urbane dhe zonat turistike;
- parandalimit dhe kontrollit te integruar te ndotjes dhe rreziqeve nga ndotja dhe aksidentet industriale duke monitoruar dhe kontrolluar zbatimin e normave dhe standarteve te shkarkimeve ne mjedis nga operatoret industriale;
- kryerjes se **Vlersimeve te Ndikimit te Mjedis per projektet e zhvillimit, me qellim qe Autoriteti i planifikimit ose autoriteti pergjegjes per licencimin, kur shqyrton dhënien ose jo te lejes së zhvillimit/licencës përkatëse për një projekt, apo vendosjen e kushteve për zhvilluesin, merr në konsideratë perfundimet e procesit te Vleresimit te Ndikimeve mjedisore për ndikimet në mjedis qe do te kete projekti i propozuar, si dhe perfshirjen e publikut dhe te gjithe aktoreve gjate procedures se Vleresimit te ndikimit ne mjedis.**
- kryerjes se **Vlersimeve Strategjike Mjedisore per planet apo programet, per vleresimin e pasojave në mjedis të nje plani ose programi të propozuar për zbatim, me qellim që të sigurojë që këto pasoja mjedisore te adresohen plotësisht që në fazat e hershme të vendimmarrjes përkrah konsideratave ekonomike dhe sociale.**
- menaxhimin e integruar të mbetjeve me fokus ne përmbushjen e standardeve kombëtare dhe ndërkombetare, trajtimin e mbetjeve brenda këtyre standardeve dhe rritjen e ndërgjegjes sociale mbi efektet e dëmshme të mbetjeve në mjedis.
- ngritjes se Sistemit Kombetar te Menaxhimit te Kimikateve;
- mbrojtjes dhe menaxhimit te qëndrueshëm të biodiversitetit, shtimit të sipërfaqes së Zonave të Mbrojtura, menaxhimin e integruar të tyre dhe ngritjen e rrejtis ekologjik "NATURA 2000";
- mire menaxhimin e burimeve ujore nepermjet vendosjes se nje kuadri monitorimi dhe kontrolli, per te reduktuar ndotjen e ujerave nentokesore dhe sipërfaqesore nga aktivitetet e veprimtarive industriale, bujqesore dhe aktivitetet e popullsise ne zonat rurale dhe urbane, qe shkaktojne demtim te ekosistemeve ujore, si dhe te lumenjve nga shfrytezimi pa kriter, mbrojtja e ujerave detare, menaxhimi i ujerave nderkufitare, zvogelimi i efekteve nga permbytja dhe thatesira;
- menaxhimin e qendrueshem te burimeve te gjalla te ujerave detare dhe i ujerave të brendshme;
- zhvillimin e qëndrueshëm dhe shume funksional të burimeve pyjore dhe kullosore që sigurojnë shtimin e sipërfaqeve pyjore rrisin prodhimtarinë dhe aftësinë ripërtëritëse të pyjeve, parandalojnë degradimin e mëtejshëm te tokës, mbrojnë biodiversitetin e sigurojnë potencial maksimal për te përmbushur funksionet ekologjike, ekonomike dhe sociale ne nivel lokal, kombëtar dhe global pa cenuar ekosisteme të tjera.

## **2.6. Legjislacioni mjedisor dhe Vleresimi i Ndikimit ne Mjedis**

Aspektet ligjore mjedisore ne Shqiperi jane permbledhur ne nje pakete ligjore e cila ka ardhur ne permiresim e sipër duke filluar nga viti 2002.



Hartimi i Vleresimit te Ndikimit ne Mjedis (VNM) eshte nje kerkese e legjislacionit shqiptar dhe atij europian, mbeshtetur ne Ligjin "Per Mbrojtjen e Mjedisit" Nr 10431, date 09.06.2011 .

Kuadri ligjor per Vleresimin e Ndikimit ne Mjedis perbehet nga nje sere ligjesh dhe aktesh nenligjore:

- Ligji Nr. 10431, date 09.06.2011 "Per Mbrojtjen e Mjedisit"
- Ligji Nr.10440, date 07.07.2011 "Per vleresimin e ndikimit ne mjedis",.
- Ligji Nr.10448, date 17.07.2011 "Per Lejet e Mjedisit"
- Ligji Nr.9774, date 12.07.2007 "per vleresimin dhe administrimin e zhurmes ne mjedis"
- Nr. 1189, datë 18.11.2009 "Per rregullat dhe procedurat per hartimin e zbatimin e programit kombetar te monitorimit te mjedisit"
- Konventa e AARHUS "Per te drejten e publikut per informim mjedisor, pjesmarrjen e publikut ne vendimmarrje dhe per t'ju drejtuar gjykates per çeshtje mjedisore"

Procedura përfshin gjithashtu: a) konsultime me autoritetet relevante, dhe b) debate publike mes përfaqësuesve të ministrisë që licencon propozimin, organeve për rregullimin e territorit dhe turizmit, organeve të qeverisjes vendore, personave të interesuar, OJQ-ve për mjedisin, dhe propozuesit.

Ne shkalle kombetare, ky VNM ka marre ne konsiderate dhe eshte mbeshtetur ne dokumentet startegjike si:

- o Plani Kombetar per zbatimin e Marreveshjes se Stabilizim Associmit.
- o Plani Kombetar i Veprimit ne Mjedis
- o Strategjia Ndersektoriale e Mjedisit
- o Strategjia dhe Plani i Veprimit per Biodiversitetin
- o Strategjia per Zhvillimine Pyjeve dhe te Kullotave
- o Studimi per Planifikimin e Integruar te Territorit ne Gjirin e Drinit
- o Plani dhe Studimi per Menaxhimin e Integruar Bregdetar.
- o Strategjia dhe Plani i Veprimit për Zhvillimin e Turizmin Kulturor dhe Mjedisor
- o Strategjia Kombetare per Zhvillim e Integrim

### 2.6.1. Legjislacioni i lidhur me veprimtarine ne mjedis

- VKM nr.24, datë 22.1.2004 "Për veprimtarinë e inspektoratit të mjedisit";
- VKM nr. 103, datë 31.3.2002 "Për monitorimin e mjedisit në Republikën e Shqipërisë";
- Ligji nr. 8906, datë 6.6.2002 "Për zonat e mbrojtura";
- Ligji nr. 8905, datë 6.6.2002 "Për mbrojtjen e mjedisit detar nga ndotja dhe dëmtimi";
- Ligji nr. 7875, datë 23.11.1994 "Për mbrojtjen e faunës së egër dhe gjuetinë";
- Ligji nr. 7623, datë 13.10.1992 "Për pyjet dhe policinë e shërbimit pyjor";
- Ligji nr. 8672, datë 26.10.2000 "Për ratifikimin e Konventës së Aarhusit "Për të drejtën e publikut për të pasur informacion, për të marrë pjesë në vendimmarrje dhe për t'iu drejtuar gjykatës për çështjet e mjedisit";



- VKM nr. 16 datë 4.1.2012 "Për të drejtën e publikut për të pasur informacion mjedisor";
- Ligji nr. 9334, datë 16.12.2004 "Për aderimin e Republikës së Shqipërisë në Protokollin e Kiotos të Konventës Kuadër të Kombeve të Bashkuara për Ndryshimet Klimatike";
- VKM nr. 1553, datë 26.11.2008 "Krijimin e Autoritetit Kombëtar të Përcaktuar të mekanizmit të zhvillimit të pastër, në kuadër të zbatimit të angazhimeve të Protokollit të Kiotos".
- Ligji Nr.91/2013 "Për vlerësimin strategjik mjedisor"
- VKM Nr.597, datë 01.07.2015 "Për përcaktimin e rregullave e procedurave dhe kërkesave të hollësishme për lidhjen e marrveshjeve vullnetare, ndërmjet organizatave dhe grupeve që përfaqësojnë interesa të caktuara, grupeve të operatorëve ose operatorëve individualë me autoritetet përkatëse, për realizimin e një niveli më të lartë mbrojtjeje, sesa ai i përcaktuar në legjislacionin e posaçëm, për një përbërës mjedisor "
- VKM Nr.219, datë 11.03.2015 "Për përcaktimin e rregullave e të procedurave për konsultimin me grupet e interesit dhe publikun, si dhe dëgjuesën publike gjatë procesit të Vlerësimit Strategjik Mjedisor"
- VKM Nr. 620, datë 07.07.2015 "Për miratimin e rregullave, përgjegjësi dhe proceduarve të detajuara për Vlerësimin Strategjik Mjedisor në kontekstin ndërkufitar"
- VKM Nr.507, datë 10.06.2015 "Për miratimin e listës së detajuar të planeve apo programeve me pasoja negative në mjedis, që do të nënshtrohen procesit të Vlerësimit Strategjik Mjedisor"

## 2.7. Procedura e hartimit të Raportit të VNM

Baza e hartimit të Raportit të VNM-es janë:

- Ligji Nr. 12/2015 për disa ndryshime në ligjin nr.10440, datë 07.07.2011 "Për Vlerësimin e Ndikimit në Mjedis"
- Ligji nr. 10440, datë 07.07.2011 "Për Vlerësimin e Ndikimit në Mjedis" i ndryshuar  
Qëllimi i ligjit është të sigurojë:
  - vlerësim të përgjithshëm, të integruar dhe në kohë të ndikimeve mjedisore, të projekteve ose veprimtarive që kërkojnë të zbatohen, të parandalojë dhe të zbutë ndikimet negative të tyre në mjedis;
  - proces vlerësimi të hapur dhe të administruar me paanshmëri, nëpërmjet pjesëmarrjes së organeve qendrore e vendore, të publikut, të organizatave jofitimprurëse për mjedisin, të propozuesit të projektit dhe të personave fizikë dhe juridikë, të specializuar në këtë fushë.
  - VKM Nr.742 datë 09.09.2015 "Për funksionimin dhe menaxhimin e regjistrit të shkarkimit e transferimit të ndotësve, miratimin e listës së veprimtarive dhe ndotësve, që janë subjekt i këtij regjistri, si dhe formularit të deklarimit të të dhënave për shkarkimet dhe transferimin e ndotësve nga operatori "



- VKM Nr.633 datë 15.07.2015 "Për miratimin e procedurave dhe kërkesave për dhenien e skemave të ekomenaxhimit dhe auditimit"
- VKM Nr.597, datë 01.07.2015 "Për përcaktimin e rregullave e procedurave dhe kërkesave të hollësishme për lidhjen e marrveshjeve vullnetare, ndërmjet organizatave dhe grupeve që përfaqësojnë interesa të caktuara, grupeve të operatorëve ose operatorëve individualë më autoritetet përkatëse, për realizimin e një niveli më të lartë mbrojtjeje, sesa ai i përcaktuar në legjislacionin e posaçëm, për një përbërës mjedisor "
- VKM Nr.686, datë 29.07.2015 "Për miratimin e rregullave, të përgjegjësive e të afateve për zhvillimin e procedurës së Vlerësimit të Ndikimit në Mjedis (VNM) dhe procedurës së transferimit të vendimit e deklaratës mjedisore"
- Udhëzim Nr.7938, datë 17.07.2014 "Për përcaktimin e tarifave dhe vlerave përkatëse për shërbimet që kryen Ministria e Mjedisit për procesin e VNM-së"
- VKM Nr.247, datë 30.04.2014 "Për përcaktimin e rregullave, të kërkesave e të procedurave për informimin dhe përfshirjen e publikut në vendimmarrjen mjedisore"
- VKM Nr.598, datë 01.07.2015 "Për përcaktimin e rregullave dhe të procedurave për Vlerësimin e Ndikimit në Mjedisin ndërkuftar"
- VKM Nr.587, date 07.07.2010 "Per monitorimin dhe kontrollin e nivelit te zhurmave ne qendrat urbane dhe turistike"
- Akt Normativ i KM Nr.2, date 25.07.2012 "Per krijimin e task-forces per marrjen e masave te menjehershme ndaj subjekteve qe gjenerojne zhurme tej normave te lejuara qe qendrat urbane dhe zonat turistike e bregdetare."
- VKM Nr.123, date 17.02.2011 "Per miratimin e planit kombetare te veprimit per menaxhimin e zhurmave"
- Udhëzim Nr.1037/1, date 12.04.2011 "Per vlerësimin dhe menaxhimin e zhurmës mjedisore"
- Urdher Nr.234, date 25.05.2015 "Per miratimin e udhëzuesit per monitorimin e zhurmave dhe efekteve ne shendet"
- Udhëzimi nr.8, date 27.11.2007 "Per nivelet kufi te zhurmave ne mjedisë te caktuara"

Per pregatitjen e Raportit Paraprak te VNM-es fillimisht u shqyrtua informacioni i disponueshëm dhe u percaktuan drejtimet e punes mbi bazen e kuadrit te politikave te percaktuara për planifikimin e territorit dhe mjedisit. Gjithashtu ne kete faze u hartua edhe nje strukture për per kryerjen e vlerësimit, identifikimin e alternativave fillestare dhe percaktohet se c'fare informacion plotësues do të ishte i nevojshem. U percaktua fokusi i procesit te vlerësimit dhe u lane menjane e disa çështjeve. Ne kete proces pune jane marre parasysh edhe mendimet e atyre personave me të cilët u kryen konsultime.

U kerkua dhe identifikua informacioni ekzistues per kete zone dhe studime, plane, projekte apo programe. Ne rastin e ketij studimi u identifikua që në fillim të procesit veshtiresi ne marrjen e informacionit baze, i cili ishte i domosdoshem si per berjen e vlerësimit ose mungesa e sistemimit dhe organizimit te ketij informacioni. Sidoqofte ne ndihme te hartimit te ketij raporti na erdhen disa studime te meparshme te bera per qarkun e Tirane me te cilat jemi konsultuar dhe kemi marre ne konsiderate konkluzionet e tyre.



Direktiva e BE-se kërkon që pasojat e pritshme mbi mjedisin, si pasojë e nderhyrjeve te parashikuara nga zhvilluesi, duhet të mbulojnë një gamë të gjerë çështjesh mjedisore. Fokusi kryesor i punes duhet te perqendrohet ne te kuptuarit e situates ekzistuese te mjedisit dhe planifikimin e pasojave mbi te ne lidhje me:

- Biodiversitetin (habitatet, dhe speciet e florës dhe faunës)
- Aspektet njerëzore – shëndeti, jetesa dhe mirëqenia (shoqërore-ekonomike dhe ekonomike)
- Ajri – permiresimi i cilesise se ajrit
- Tokën – në veçanti e lidhur me erozionin dhe erozionin bregdetar
- Ujin – mbrojtja e cilësisë së ujit dhe burimeve ujore, dhe rreziku i përmbytjeve
- Faktorët klimaterike – njohja e rritjes së rrezikut të erozionit bregdetar
- Vlerat materiale – infrastruktura, ndërtimet, burimet natyrore, mineralet, etj.
- Trashëgimia kulturore
- Pejsazhi

Ne kete proces përfshiret edhe identifikimi i pasojave te rendesishme dhe dytesore, kumulative, me efekte bashkëvepruese (sinergjike), afat-shkurtër, afat-mesem e afat-gjate, të përhershme dhe të përkohshme, positive dhe negative.

▪ **Konteksti i Studimit**

Marrja parasysh e analizave të politikave dhe planeve e programeve te rendesishme si dhe identifikimi i objektivave për mbrojtjen e mjedisit të vendosura në nivel Ndërkombëtar, nivelin e BE-se apo Shtetit Anëtar ne BE.

Ekziston nje hierarki politikash dhe planesh duke filluar që nga konventat ndërkombëtare, strategjitë Europiane, strategjitë kombëtare e deri tek strategjite rajonale apo lokale, te cilat duhen pasur ne konsiderate.

Tabela më poshtë tregon listën e strategjive dhe planeve kryesore të marra parasysh gjate hartimit te Raportit te Vleresimit Ndikimit ne Mjedis.

Angazhimet Ndërkombëtare	
Deklarata e Johaneshburgut për një Zhvillim të Qëndrueshëm	Politikat ndërkombëtare dhe Europiane kanë ofruar parimet udhërryfyese, në veçanti ato në lidhje me zhvillimin e rëndrueshëm, vlorësimin e natyrës dhe mbrojtjes së habitateve e specieve.
Konventa mbi Diversitetin Biologjik	
Konventa për Mbrojtjen e Specieve Migratore të Botës së Egër	
Konventa për ligat nat e një rëndësie ndërkombëtare veçanërisht habitatet e shpendëve te ujit (Ramsar)	
Konventa për Mbrojtjen e Florës dhe Faunës së Botës së egër të Mjedisit Natyror në Evropë	
Konventa për mbrojtjen nga Ndotja te Detit Mesdhe (Barcelona)	
Konventa për Mbrojtjen e Kulturës Botërore dhe Trashëgimisë Natyrore	
Konventa për ruajtjen e botës së egër dhe habitateve natyrore Europiane	
Mundësi për Informacion, Pjesëmarrje Publike në Vendimmarrje dhe Mundësi për t'ju drejtuar Drejtësisë per Çështjet Mjedisore (Aarhus)	
Strategjia Evropiane për Zhvillim të	

Qëndrueshëm	
Perspektiva Evropiane e Zhvillimit Hapësinor	
Strategjia Evropiane për Biodiversitetin	
Programi i BE-se per Gjashte Veprimet ne Mjedis	
<b>Dokumente Strategjike Kombetare</b>	
Strategjia NdfersKombetare e Mjedisit (draft)	Jane marre parasysht parimet e përgjithshme të zhvilluara ne Strategjinë Kombëtare të Mjedisit.
Drafti i dokumentat të MSA	Drejtimi mbi prioritetet dhe marrja parasysht e angazhimit karshi Bashkimit European per procesin e harmonizimit (me legjislacionin, etj.)
Strategjitë sektoriale duke përfshirë ato per administrimin e ujrave, transportit, energjise, bujqësisë	Eshte kryer vleresimi i strategjive sektoriale përkatëse. megjithëse ato ndryshojne në mënyrën sesi janë të përfshira parimet per nje mjedis të qëndrueshëm
Strategjia e Turizmit	Keto jane dokumenta politike të rëndësishme qe paraqesin nje kendveshtrim ne nivel kombetar.
Plani i Veprimit dhe Strategji e Biodiversitetit	
Studimi i Zhvillimit Rajonal për Shkodrën dhe Lezhën	Paraqet kontekstin e politikave rajonale
Plani Rajonal i Veprimit ne Mjedis	

## 2.8. Procedura e Vleresimit te Ndikimit ne Mjedis

Kreu II, Neni 7, i Ligjit Nr.10440, date 07.07.2011, i ndyshuar me ligjin nr.12/2015percakton:

1. Projektet private apo publike, të listuara në shtojcat I dhe II, bashkëlidhur këtij ligji, i nënshtrohen vlerësimit të ndikimit në mjedis, në përputhje me kërkesat e kreut II të këtij ligji, përpara dhënies së lejes përkatëse nga autoriteti përgjegjës për zhvillimin ose jo të projektit.

2. Procedura e vlerësimit të ndikimit në mjedis përfshin:

a) procesin paraprak të vlerësimit të ndikimit në mjedis;

b) procesin e thelluar të vlerësimit të ndikimit në mjedis.

3. Dokumenti bazë ku mbështetet procesi i VNM-së, është raporti i vlerësimit të ndikimit në mjedis, i

cili, në varësi të ndikimeve të mundshme të projektit, mund të jetë:

a) raporti paraprak i VNM-së për projektet e shtojcës II;

b) raporti i thelluar i VNM-së për projektet e shtojcës I.

Referuar Shtojcës 2 te ligjit per VNM-en kemi:

Projektet që i nënshtrohen procedurës parapraketë Vlerësimit të Ndikimit në Mjedis.

### **Pika 3. Prodhime infrastrukturore**

#### **a) Projekte per zhvillimin e pasurive te patundshme industriale**



Pra, ky projekt i ndertimit te Kapanonit Industrial 2 Kate, duhet t'i nenshtrohet procedures paraprake te VNM-es.

VKM Nr.686, date 29.07.2015 "Per miratimin e rregullave, te pergjegjesive e te afateve per zhvillimin e procedures se Vleresimit te Ndikimit ne Mjedis (VNM) dhe procedures se transferimit te vendimit e deklarates mjedisore", percakton proceduren qe po ndiqet

## 2.9. Tarifa e sherbimit

Ne nenin 10 te Ligjit per VNM, percaktohet:

- Zhvilluesi per projektet me ndikim ne mjedis, qe jane subjekt i ketij ligji, paraqet pranë QKL-së, përveç dokumentacionit të kërkuar sipas ligjit nr.10 081, datë 23.2.2009 "Për licencat, autorizimet dhe lejet në Republikën e Shqipërisë", edhe dokumentacionin përkatës për procedurën e VNM-së, përfshirë:
  - a) Për projektet e shtojcës II:
    - i) raportin paraprak të VNM-së, të hartuar sipas llojit të projektit;
    - ii) projektin teknik të veprimtarisë;
    - iii) faturën e pagesës së tarifës së shërbimit, sipas përcaktimeve të nenit 27 të këtij ligji.
- Neni 27, i Ligjit per VNM-en percakton:
  1. Për kryerjen e procesit të VNM-së, zhvilluesi paguan tarifën përkatëse të shërbimit, me paraqitjen e raportit paraprak të VNM-së ose me paraqitjen e raportit të thelluar të VNM-së.
  2. Tarifa dhe vlera përkatëse për shërbimet që kryen ministria për procesin e VNM-së, miratohen me udhëzim të përbashkët të ministrit përgjegjës për mjedisin dhe Ministrit të Financave.

Referuar Udhezimit Nr.7938, date 17.07.2014 te Ministrit te Mjedisit dhe Nr.10442/1, date 31.07.2014 te Ministrit te Financave, tarifa perkatese e sherbimit per shqyrtimin e kerkese per procesin e Vleresimit Paraprak te Ndikimit ne Mjedis eshte **30.000 leke**.

Kjo tarife do te paguhet ne llogari te Ministrise se Mjedisit nepermjet pagese se fatures per arketim.



### III. QELLIMI I PROJEKTIT

#### 3.1. Pozicioni gjeografik dhe vendndodhja e zbatimit te projektit

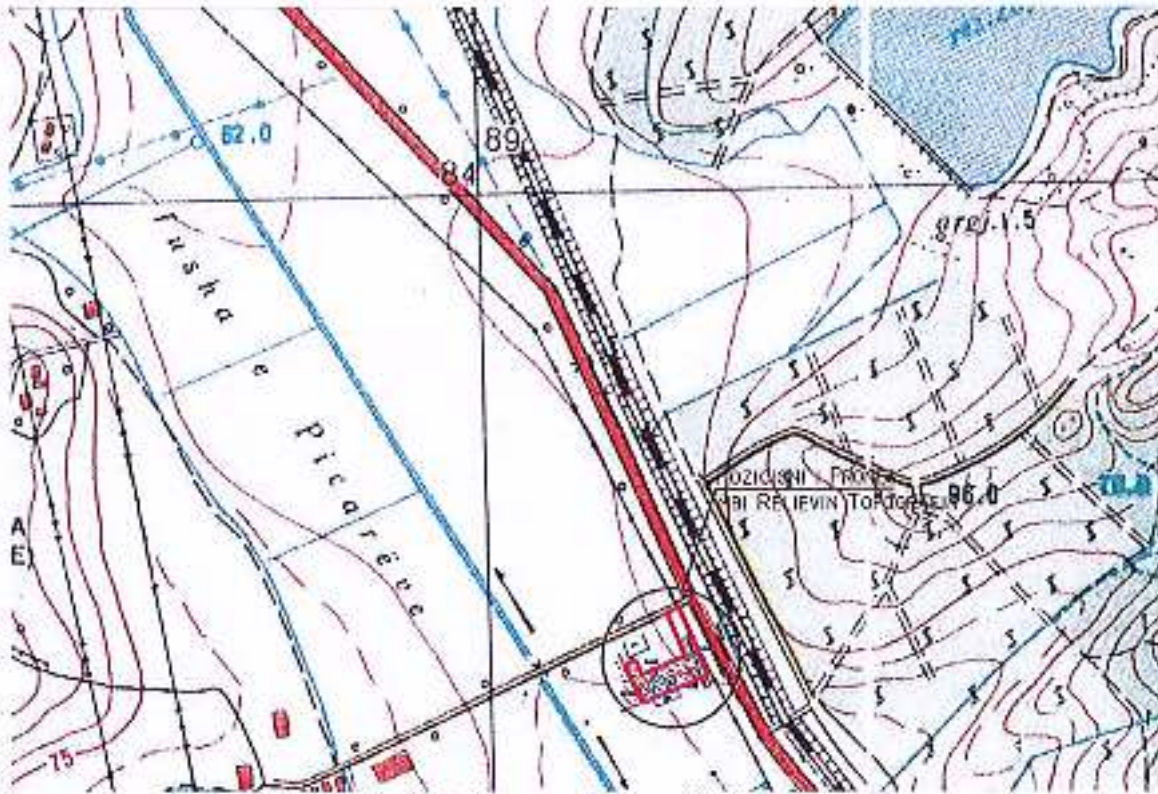
Objekti : Kapanon industrial 2 Kate, eshte vendosur ne nje zone industriale, fshati Picar, Bashkia Vore, duke shfrytezuar nje hapesire optimale per kete qellim.



Pozicioni gjeografik ne Ortofoto







Pozicioni i strukturës ne zhvillim mbi relievin topografik



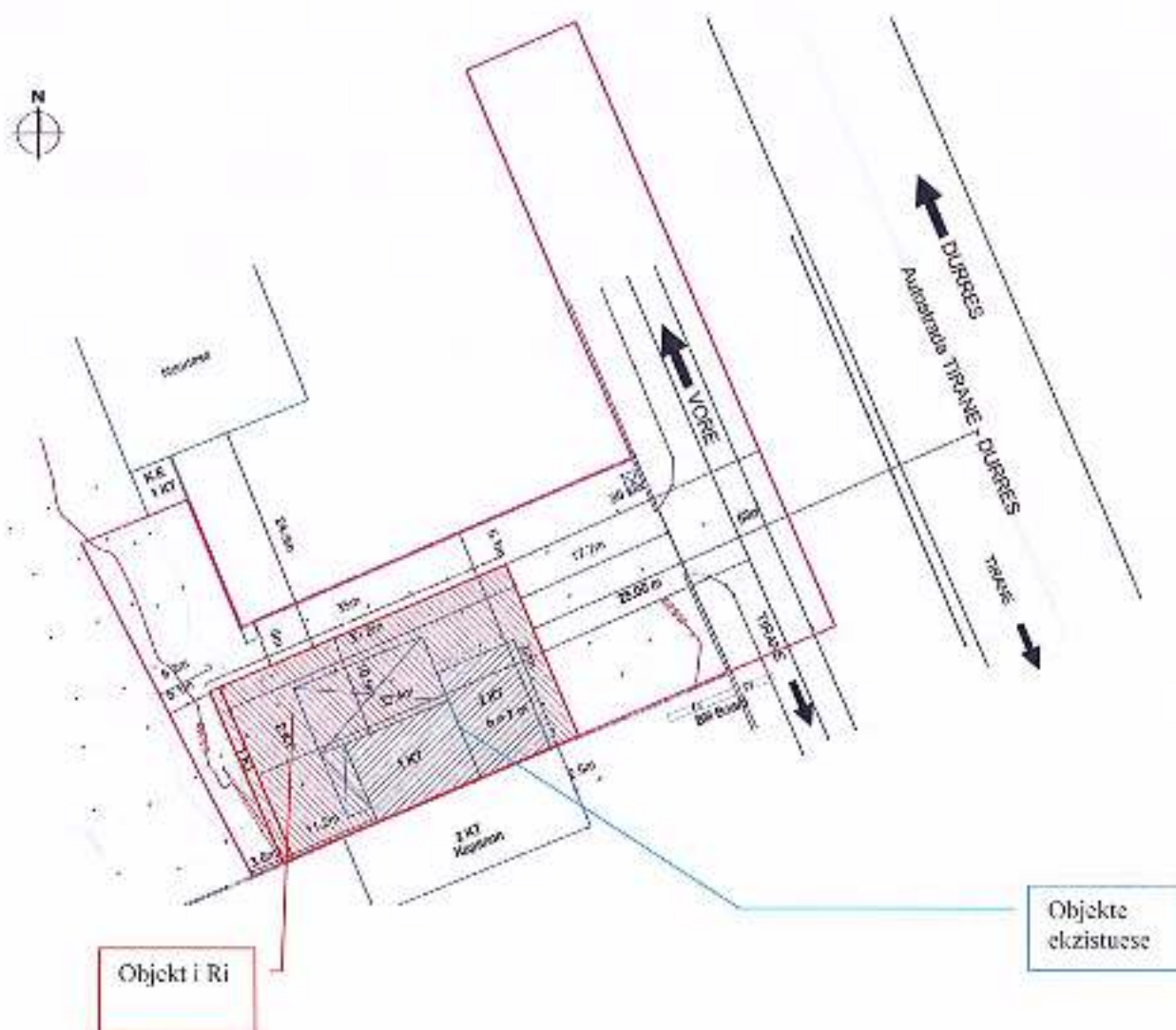
Pozicioni i strukturës ne zhvillim mbi hartën treguese te regjistrimit te pronave



**KOORDINATAT:**

1. X: 4583524 Y: 4389146
2. X: 4583572 Y: 4389134
3. X: 4583584 Y: 4389167
4. X: 4583544 Y: 4389178.8

**3.2. Pershkrimi i sheshit qe do te perdoret per zhvillim**



Referuar çertifikates se pronesise Nr.1126356, leshuar nga ZRRPP Tirane, date 10.06.2015 rezulton se prona qe zhvillohet ka ka siperfaqe 2520 m<sup>2</sup>, dhe eshte ne pronesi te Fatos Ruzhdi Picari, ndodhur ne zonen kadastrale 3974, numri i pasurise 243/54, vol 7, faqe 248, lloji i prones: truall.

Prona ndodhet ne krah te rruges dytesore ose e njohur ndyshue si Rruga Industriale, Objekti Nr.1, fshati Picar, Bashkia Vore.



Me poshte po paraqesim treguesit e lejes zhvillimore per sheshin e marre ne studim:

- Siperfaqja e pergjithshme e truallit:	2520m <sup>2</sup>
- Siperfaqja e truallit qe perdoret per zhvillim:	1615 m <sup>2</sup>
- Siperfaqja e truallit te zene nga struktura:	700m <sup>2</sup>
- Siperfaqja e pergjithshme e nedrtimit:	1360 m <sup>2</sup>
- Koeficienti i shfrytezimit te truallit per ndertim:	27.7%
- Intensiteti i ndertimit mbi truallin per zhvillim:	0.54
- Lartesia maksimale e struktures:	9.5 m
- Vellimi i struktures	6570m <sup>3</sup>
- Numri i kateve mbi toke:	2 Kat
- Numri i kateve nentoke:	0 Kat

• Distanca nga kufiri prone:

- Veri: 5 m dhe 5.1 m
- Lindje: 30.2m
- Jug: mur kalkan ekzistues
- Perendim: 3.6 m dhe 5.1 m

• Distanca nga aksi i rruges

- Veri: -----
- Lindje: 25 m rruga dytesore (50 m nga autostrada)
- Jug: -----
- Perendim: -----

• Distanca nga objektet ekzistuese

- Veri: 24.9 m
- Lindje: -----
- Jug: mur kalkan ekzistues
- Perendim: -----

Aktualisht mbi kete prone ndodhen dy objekte ekzistuese njeri 2 kat dhe tjetri 1 kat. Keto dy objekte ekzistuese do te prishen dhe mbi to do te ngrihet struktura e re.

Struktura eshte projektuar bazuar ne kriteret dhe kerkesat e parashtuara ne ligjin nr. 8766 date 05.04.2001 "Per mbrojtjen nga zjarri dhe shpetimi", ne ligjin nr. 10119 date 23.04.2009 "Per planifikimin e territorit" i ndyshuar.

Struktura ne fjalë ruan largësite e mbrojtjes nga zjarri me objektet e tjera përreth. Ato ndodhet buze rrugës nga ku automjetet përfshi edhe ato zjarrfikese, afrohen lirisht për në objekt.

### 3.3. Zgjidhja arkitektonike dhe konstruktive

#### 3.3.1. Zgjidhja arkitektonike

Objekti eshte i zhvilluar dy kate mbi toke. Ai eshte i qarkuar me rruge nga tre anet si dhe ka parking te perkohshem per bleresit. Rruga hyrese ne magazine eshte 5 m e gjere dhe me gjelberim ne hyrje. Ka vende parkimi ne brendesi te sheshit. Objekti respekton kondicionet urbane per distancat dhe lartesite nga objektet rrotull. Ka gjelberim ne pjesen e hyrjes dhe ne gjithe shtrirjen e kompleksit si dhe nje ndricim funksional ne trotualet e objektit.



#### 3.3.2. Zgjidhja konstruktive

Eshte bere mbi bazen e studimit gjeologjik per nje objekt me dy kate. Godina eshte llogaritur duke u bazuar ne KTP shqiptare perfaqshire KTP 2/89 per normat antisizmike si dhe ne Eurokodet 2 dhe 8 .Per llogaritjen e struktures eshte perdorur program automatik i llogaritjes i tipit CDS 2007 pjese e programit STS i licensuar ne normat e Komunitetit European per llogaritje ne zona sizmike me nr license 16640.

Ne llogaritje skema eshte konsideruar 3 dimensionale dhe jane pasur parasysh ngarkesat vetjake, mbingarkesat, ngarkesat sizmike dhe diference temperature prej 15 grade Celsius ne strukture.

Struktura eshte konsideruar mikse me kolona elastike dhe me mure b/a dhe diafragma.

Pesha e madhe e pllakes dhe ne teresi e kesonit nentokesor ka ndikuar ne uljen e qendres se mases se objektit poshte per secilin objekt. Intensiteti sizmik eshte llogaritur 8 balle akseleracioni( $ag=0.25g$ )

Mbingarkesat per ambientet e dyqaneve dhe ambientet e sherbimit ne katin perdhe 400 kg/m<sup>2</sup>, ndersa per pjesen ku kalon rruga 1000 kg/m<sup>2</sup>.



Materialet e perdorura eshte parashikuar te jene:

- Betonet Rck=300 per pllaken b/a te themelit, kolona mure b/a te mbistrutures dhe te bodrumit, traret dhe soletat, shkallat.
- Celiku qe do perdoret te jete i tipit FeB44K ose Sidenor S500 S
- Materiali mbushes i soletave 30 cm te jete tulle solete me lartesi 25 cm e lehtesur ose me deshire te investitorit polisteron ,ne rastin e perdorimit te polisteronit para vendosjes se tij te vendoset nje rrjete teli 2x2 cm per suvatim.
- Tulla e perdorur te jete e tipit te lehtesuar 10 cm per muret e brendshme.Ne muraturen e tulates te realizohen breza lidhes ne kuotat e arkitrareve te dyrve dhe dritareve si dhe per muret e jashtme pervec tij edhe nen kuoten e dritareve. Muratura te realizohet me llaç bastard M30.

Ndalohet rreptesisht perdorimi i tulates mbajtese ne ndertese.

Objekti ne teresi eshte ndare ne 3 objekte dhe mes tyre ka nje fuge e cila ndan edhe pllaken e themelit per keto tre objekte jane konsideruara te vecuara . Ne objektin A, B dhe C ka fuga 20 cm te cilat fillojne nga kuota 0.00. Ndarja eshte edhe nga ana e akseve pra ka nje emertim aksesh te vecante per objektet.

### 3.4. Pershkrim i punimeve dhe materialeve

Pergatitja e formacioneve përfshin këto punë:

- Njohja dhe saktësimi i rrjeteve të instalimeve nën tokë si p.sh.: tuba të furnizimit të ujësjellësit, tuba të shkarkimit, kablllo elektrike e telefonie etj.
- Matja e terrenit dhe marrja e provave të dheut
- Heqja e dheut me humus dhe transportimi apo ripërdorimi i tij.
- Hapja e gropave të themeleve deri në thellësinë e nevojshme

#### Germime

Gërmim dheu për themele ose për punime nëntokësore, deri në thellësinë 1,5 m nga rrafshi i tokës, në truall të çfarëdo natyre dhe konsistence, të thatë ose të lagur (argjilë edhe n.q.s. është kompakte, rërë, zhavorr, gurë etj.) duke përfshirë prerjen dhe heqjen e rrënjëve, trungjeve, gurëve, dhe pjesëve me volum deri në 0.30 m<sup>3</sup>, plotësimin e e detyrimeve në lidhje me ndërtimet e nëndheshme si kanalet e ujrave të zeza, tubacionet në përgjithësi etj..

#### Punime Tarrace

Punimi i sipërfaqeve vertikale i përgatitur për instalimin e membranave izoluese. Shtresa izoluese duhet shtrirë në një sipërfaqe të thatë, të pastruar e niveluar mirë më parë me shtresë horizontale pjerrësi si dhe sipërfaqet vertikale. Këto trajtohen fillimisht me një shtresë bituminoze, dhe mbi këto fillon vendosja e fletëve bituminoze, me fibër minerale, secila me trashësi 3 mm, të ngjitura me ngrohje dhe në mënyrë të tillë, që fletët t'i mbivendosen njëra-tjetrës, në sipërfaqe të pjerrëta ose



vertikale, duke u siguruar qe mbulesa e elementeve te bashkuara te jetë minimumi 10 cm.

#### *Termoizolimi*

Termoizolimi realizohet duke përdorur materiale termoizoluese (penobeton ose polisterol) të vendosura në formë të pjerrët në zonat e shtresave hidroizoluese. Mbulimi me shtresa llaçi i pjerrësisë së kërkuar me një minimum trashësie prej 3 cm, e realizuar me llaç çimento (tipi 1:2), e niveluar për instalimin e shtresës izoluese.

Hidroizolimi duhet shtrirë në një sipërfaqe të thatë, të niveluar më parë, duke përfshirë sipërfaqe vertikale, të trajtuar me shtresë të parë bituminoze si veshje e parë. Mbi këtë vendosen dy fletë bituminoze, me fibër minerale, secila me trashësi min. 3 mm, e ngjitur me flakë, me membrana të vendosura në këndet e dhura mbi njëra-tjetrën, në sipërfaqe të pjerrëta ose vertikale, duke u siguruar se mbulesa e elementeve të bashkuara të jetë 12 cm.

#### *Ulluqet horizontale*

Realizohen me pjerrësi prej 1% për largimin e ujrave. Ulluqet horizontale prodhohen me llamarinë prej çeliku të xinguar me trashësi jo më të vogël se 0,8 mm.

#### *Ulluqet vertikale*

Ulluqet vertikale për shkarkimin e ujrave të tarracave që përgatiten me llamarinë prej çeliku të xinguar, duhet të kenë trashësi jo më të vogël se 0.6 mm dhe diametër 10 cmm. Në çdo ulluk duhet të mblidhen ujrë e një sipërfaqe tarrace jo më të madhe se 60 m<sup>2</sup>.

#### *Punime Betoni dhe betonarmeje*

Betoni do të jetë një përzierje e çimentos Portland, ujit dhe aggregateve me ose pa boshllëqe ajri apo shtesa për pakësimin e përmbajtje së ujit.

E gjithë çimentoja e përdorur do të jetë, veçse po të thuhet ndryshe, çimento e zakonshme Portland e cilësisë më të mirë të një marke të aprovuar nga Inxhinieri dhe do të plotësojë në çdo drejtim me B.S. No. 12 për çimenton Portland dhe me ASTM C150, Tipi 1.

I gjithë ndërtimi prej betoni poshtë pllakave në kontakt me tokën duhet të jetë prej çimentoje Portland me rezistencë sulfate dhe duhet të jetë e hidroizoluar dhe në përputhje me Standartin Britanik, BS. 4027, Part 2: 1972 ose ASTM- C150, Tipi V.

Çdo thes çimento duhet të ketë të stampuar emrin e prodhuesit dhe numrin e serisë. Lloji i çimentos duhet të jetë i njëjtë me atë të përmendur në raportin e analizës. Nuk duhet të përdoren thasë të përdorur njëherë me pare.

Çimentoja duhet të shpërndarjes në terren në thasë të vulosur në sasi të mjaftueshme për të siguruar që të mos ketë pezullim apo ndërprerje të punës së betonimit në çdo kohë.

Nuk duhet të përdoret as çimentoja e ndenjtur dhe as e ngurtësuar. Çimentoja e mbetur në sasi të mëdha në fabrikë për më tepër se tre muaj pa u shpërndarë, ose



çimentoja në thasë të ruajtur me magazina lokale nga Kontraktori apo nga një shitës për më tepër se një muaj pas shpërndarjes nga fabrika, mund të testohet përpara përdorimit dhe duhet të kthehet mbrapsht nëse rezulton se nuk përmbush ndonjë nga kërkesat e këtyre Specifikimeve.

#### Agregatet

Agregatet e përdorur në punimet e përhërshme duhet të jenë materiale natyrale të marra vetëm nga burime të aprovuara.

Përpara se çdo material nga ndonjë burim i veçantë të përdoret, Kontraktori duhet të marrë kampione të çdo madhësie që ai propozon për përdorim dhe duhet të kryejë të gjitha provat dhe analizat e nevojshme për të treguar se kampionet përputhen me Specifikimet.

Rezultatet e këtyre provave, etj. Duhet të paraqiten tek Përfaqësuesi i Inxhinierit dhe aprovimi i tij duhet të merret para se materiali të përdoret në punime. Pjesë e çdo kampioni do të nevojitet për kryerjen e provave të përzierjes së betonit dhe një pjesë duhet të mbahet për t'u krahasuar me shpërndarjet e mëpasme.

Agregati i imët duhet të jetë natyral ose rërë e prodhuar dhe modulet e imtësisë nuk duhet të variojnë më shumë se +0.20 nga vlera e përdorur në përcaktimin e raporteve të përzierjes. Nëse do të përdoret rërë natyrale ajo duhet të merret nga një karrierë e parovuar nga Inxhinieri.

Agregati i ashpër (kokërr madh) duhet të jetë agregat i marrë nga karrierat e aprovuara nga Inxhinieri.

#### Hekuri

Ky punim do të konsistojë në furnizimin dhe vendosjen e hekurit për armim sipas Specifikimeve dhe në përputhje me vizatimet.

Hekuri për armim duhet të jetë shufra me rezistencë të lartë në tërheqje dhe në përkulje dhe të plotësojë kërkesat e ASTM A615 dhe me një rezistencë të garantuar në këputje jo më pak se 42 N/mm<sup>2</sup>.

Hekuri i butë me rezistencë të ulët duhet të garantojë një rezistencë në këputje jo më pak se 250 N/mm<sup>2</sup>.

Teli që përdoret për lidhjen e hekurit punues do të jete nga hekuri i butë i zi i rumbullakët. Diametri i këtij teli nuk duhet të jetë më pak se 16 S.W.G. ( 1.6 mm) dhe lidhja duhet të përdridhet fort me pinca speciale. Fundet e lira të telit lidhës duhet të kthehen nga ana e brendshme.

#### Punime murature

Mur i jashtëm.

Mururë me tulla të plota mbajtëse në lartësi deri 3 m, realizohet me laç bastard m-20, sipas pikës 5.1.1 me përmbajtje për m<sup>2</sup>: tulla të plota nr.400, laç bastard m<sup>3</sup> 0.25, çimento 400, për çdo trashësi muri, duke përfshirë çdo detaj dhe kërkesë për dhëmbët e lidhjes, qoshet, parmakët, skelat e shërbimit ose skelerinë, si dhe çdo gjë tjetër të nevojshme për mbarimin e muraturës dhe realizimin e saj. Për muraturën e katit përdhe, sipërfaqja e xokulit duhet të jetë e niveluar me një shtresë laçi çimento 1:2 me trashësi jo më të vogël se 2cm



### Suvatimi brendshem

Ky punim do të konsistojë në furnizimin e të gjithë materialeve të çimentos dhe llaçit, dhe kryerjen e punimit në përputhje me Vizatimet dhe Specifikimet.

Materialet:

a) Çimentoja, uji, rëra dhe çdo aditivi i përdorur, duhet të përputhet me të një njëjtat kërkesat si dhe seksioni 3 i këtyre specifikimeve (punimet e betonit). Aditivet, sipas Standartit Britanik – BS 5075, ASTM C 260 C 494.

b) Rëra e përdorur për spruco dhe për shtresën e parë të suvasë duhet të jetë me granulometri uniforme dhe të kalojë në sitën No.4 dhe të mbahet në sitën No.5.

c) Rëra e përdorur për shtresën e dytë duhet të jetë rërë e imët që kalon e gjitha në sitën No.5 (2.38 mm.) dhe mbetet në sitën No.8 (.30 mm).

### Suvatim i jashtëm

Suvatimi i jashtëm do të konsistojë në dy shtresa (përveç shtresës së sprucës së përmendur më lart) që ka një trashësi totale prej afërsisht 20 mm. Si vijon:

a) Shtresa e parë do të jetë e njëllajtë si dhe shtresa e parë e suvatimit të brendshëm por me trashësi prej 14-16 mm.

b) Shtresa e dytë dhe përfundimtare do të ketë një trashësi 4-6 mm dhe do të jetë llaç në përzjerje 1:3 (një pjesë çimento dhe tre pjesë rërë e imët), me një plastifikues të aprovuar që do të përdoret sipas udhëzimeve të prodhuesit

### Patinimi

Patinimi, kur është specifikuar dhe kërkuar nga Inxhinieri, duhet të bëhet mbi shtresën përfundimtare të jashtme të suvasë dhe konsiston në dy shtresa patinimi me 400 kg të çimentos së bardhë Portland për metër kub të aplikuar me dorë ose me anë të një mjeti të aprovuar mekanik. Përzjerja duhet të ketë kuarc sipas udhëzimeve të Inxhinierit.

### Lyerje me bojë plastike

Ky punim do të konsistojë në furnizimin me materiale dhe kryerjen e lyerjes dhe dekorimin e kërkuar për kompletimin e Punimit në përputhje me Vizatimet, Specifikimet dhe Preventivin, dhe duhet të përfshijë pastrimin e vendit të punës pas kompletimit të punimit dhe dorëzimit.

### Materialet

Të gjitha bojrat dhe trajtuesit e tyre, duke përfshirë edhe prajmerit e drurit dhe hekurit dhe të gjitha llaket, duhet të jenë të cilësisë më të mirë dhe të plotësojnë kërkesat e Standartit Britanik B.S. 4800: 1972 dhe BS 3483.

Materiali duhet të merret nga prodhues të aprovuar dhe duhet të silllet në enët e prodhimit të vulosura të pahapura. Të gjitha bojrat duhen të përzihen para përdorimit, veçse po qe se është rekomanduar ndryshe nga prodhuesi



### *Dyer dritare*

Furnizimi dhe vendosja e dritareve, siç përshkruhet në specifikimet teknike me dimensione të dhëna nga kontraktori, përbëhen nga material alumini, profilet e të cilit janë sipas standarteve Europiane EN 573-3 dhe janë profile të lyera përpara se të vendosen në objekt. Ngjyra e dritares do të jetë sipas kërkesës së investitorit.

Korniza fikse e dritare do të ketë një dimension 61-90 mm. Ato janë të siguruar me elemente që shërbejnë për vendosjen dhe ankorimin në strukturat e murit, si dhe me pjesët e dala që shërbejnë për rrëshqitjen e skeletit të dritares. Forma e profilit është tubolare me qëllim që të mbledhë gjithë aksesorët e saj. Profili i kanates të dritares do të jetë me dimensione të tilla 25 mm që do të mbulohet nga profili kryesor që do të fiksohet në mur.

Profilet e kornizave të lëvizshme kanë një dimension: gjerësia 32 mm dhe lartësia 75 mm të sheshta ose me zgjedhje ornamentale.

Profilet e aluminit do të jenë të lyera sipas procesit të pjekjes lacquering.

Temperatura e pjekjes nuk duhet të kalojë 180 gradë, dhe koha e pjekjes do të jetë më pak se 15 minuta. Trashësia e lacquering duhet të jetë së paku 45 mm. Pudrosja e përdorur do të bëhet me resins acrylic të cilësisë së lartë ose me polyesters linear. Spesori i duraluminit duhet të jetë minimumi 1,5 mm.

Panelet e xhamit (4 mm të trasha kur xhami është transparent dhe 6 mm të trasha kur janë të përforcuara me rrjet teli ose me dopio xham). Ato do të jenë të fiksuara në skeletin metalik me anë të listelave të aluminit në profilet metalike të dritare dhe të shoqëruara me gomina. Të gjitha punët e lidhura me muraturën dhe të gjitha kërkesat e tjera për kompletimin e punës duhet të bëhen me kujdes. Një model i materialeve të propozuara do të shqyrtohet nga supervizori për një aprovim paraprak.

### **3.5. Lidhja me infrastrukturen inxhinireike**

- Furnizimi me uje

Për sistemin e furnizimit me ujë të ndërtesës mund të përdoren tuba plastike PPR (Polipropilen) që plotësojnë të gjitha kërkesat e cilësisë sipas standartit ISO 9001 dhe DIN 8078 (kërkesat për cilësinë dhe testimin e tubave) ose mund të përdoren tuba xingato që janë konform standarteve të mësipërm për cilësinë dhe testimin e tyre. Theksojmë se tubat prej PPR janë afro 15 herë më të lehtë se tubat e çelikut.

Tubat për furnizimin me ujë duhet të sigurojnë rezistencë ndaj korrozionit, rezistencë të lartë ndaj agjentëve kimikë, peshë të lehtë, mudnësi të thjeshta riparimi e transporti, ngjitje të thjeshtë dhe të shpejtë, jetëgjatësi mbi 30 vjet dhe rezistencë ndaj ujit të ngrohtë.

Vetitë e tubave PPR duhet të jenë si më poshtë:

- Densiteti i materialit PPR 0,9 g/cm<sup>3</sup>
- Pika e ngjitjes 146 gradë celcius
- Konduktiviteti termik në 20 gradë 0,23 W/m.K





- Koefiçienti i zgjerimit termik linear  $1,5 \times 0,0001 \text{ K}$
- Moduli i elasticitetit në 20 gradë  $670 \text{ N/mm}^2$
- Sforcimi gjatë rrjedhjes në 20 gradë  $22 \text{ N/mm}^2$
- Sforcimi i thyerjes në 20 gradë  $35 \text{ N/mm}^2$

Diametrat e tubave do të jenë në funksion të sasisë llogaritëse të ujit të pijshëm dhe shpejtësisë së lëvizjes. Gjatë llogaritjeve, shpejtësia e lëvizjes duhet të merret në intervalet 0,8-1,4 m/sek.

Gjatësia e tubave është 6-12 m, kurse diametri dhe spesori duhet të jenë sipas të dhënave në vizatimet teknike. Të dhënat mbi diametrin e jashtëm të tubit, presionin, emrin e prodhuesit, standartit që i referohen, viti i prodhimit, etj, duhet të jepen të stampuara në çdo tub.

Linjat kryesore horizontale të furnizimit me ujë vendosen me pjerrësi në ngjitje në drejtim të lëvizjes së ujit jo më pak se 2%. Largësia midis tubave të kanalizimit që dalin tërthor nga godina dhe të lidhjeve të furnizimit me ujë, duhet të jetë jo më pak se 1 m në plan horizontal dhe gjithmonë në kuotë më të lartë se kanalizimet e ujrave të zeza.

- Rrjeti i jashtëm i shkarkimeve

Për shkarkimet e ujrave do të përdoren tuba plastike PVC që plotësojnë të gjitha kërkesat e cilësisë sipas standartit ISO 4427 dhe prEN 12201.

Këto tuba duhet të sigurojnë rezistencë perfekte ndaj korrozionit, rezistencë të lartë ndaj agentëve kimike, peshë të lehtë, mundësi të thjeshta riparimi, transporti dhe lidhje, ngjitje të thjeshtë dhe të shpejtë.

Përmasat e tubave do të jenë në funksion të sasisë llogaritëse të ujit të ndotur, shpejtësisë së lëvizjes dhe shkallës së mbushjes së tyre. Gjatë llogaritjeve, shpejtësia e lëvizjes duhet të merret 1-2 m/sek, kurse shkalla e mbushjes duhet të jetë 0,5 – 0,8 e seksionit të tubit.

Tubat e shkarkimit duhet të vendosen në të gjithë lartësinë e ndërtesës, në formën e kollonave, në ato nyje sanitare ku aparatet janë më të grupuara dhe mundësisht sa më afës atyre nyjeve që mbledhin më shumë ujëra të ndotura dhe ndotje më të mëdha.

- Instalimet elektrike

Të gjitha kabllo të duhet të vendosen në mënyrë të tillë që të kenë në anë etiketën dhe vulën e prodhuesit ose prova të tjera të origjinës dhe kontraktuesi duhet të marrë çertifikatat e testeve të përhershme të prodhuesit kundër një urdhri të dhënë, n.q.s. kërkohet nga Inxhinieri.

Numri i kabllove që duhen instaluar në tuba duhet të jetë aq sa të lejojë futjen e lehtë pa dëme të kabllove dhe nuk duhet të zërë në asnjë rrethanë më shumë se 40% të hapësirës. Instalimi duhet të përputhet me KTZ në Shqipëri.

Asnjë kabël me seksion më të vogël se  $2,5 \text{ mm}^2$  s' duhet të përdoret me instalim vetëm nëse përmendet në veçanti. Përçuesit e tokës duhet të kenë një masë minimale të kërkuar nga rregullorja.



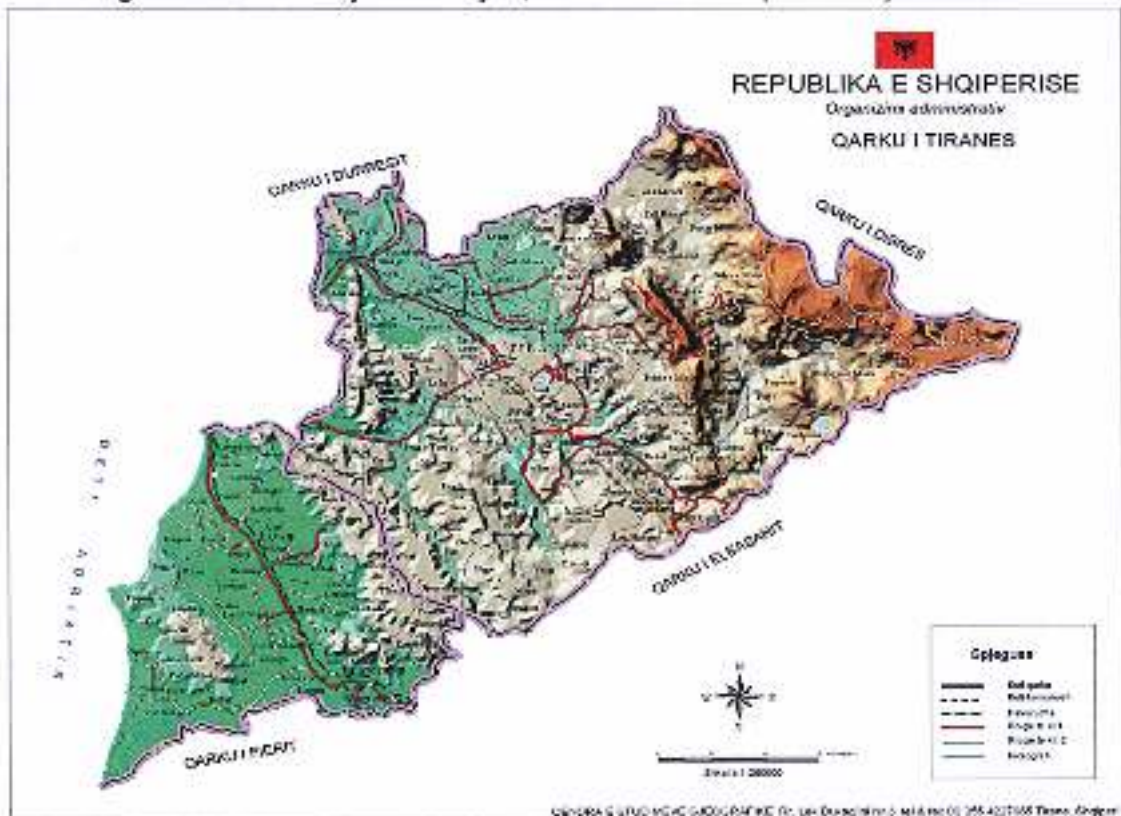


#### IV. TE DHENAT PER GJENDJEN MJEDISORE DHE SOCIAL-EKONOMIKE TE ZONES

Ky pershkrim synon te jape nje pasqyre te pergjithshme te gjendjes social ekonomike te zones ku zhvillohet projekti, perfshi vlerat e tij trashegimore. Vec vizitave dhe verifikimeve ne terren, mbi te gjitha studimi u mbeshtet te dhenat demografike e statistikore te perftuara ne zyrat e statistikave dhe urbanistikes lokale, materialet e publikimet e botuara nga institucionet dhe zyrat administrative te statistikave ne Durres e Tirane, si dhe nga organizata dhe institucione nderkombetare ne Shqiperi.

##### a. Qarku Tirane, Pozita gjeografike

Qarku i Tiranës shtrihet në pjesën qendrore të Shqipërisë, duke zënë një pjesë të Ultësirës Bregdetare dhe asaj të Kavajës, viset kodrinore përreth tyre dhe Malësinë e



Tiranës. Ai kufizohet nga Qarku i Durrësit në Veri-Perëndim, (përkatësisht rrethet Krujë e Durrës), me Qarkun e Dibrës në Veri e Verilindje (përkatësisht rrethet Mat e Bulqizë), me Qarkun Elbasan në Lindje e Juglindje, me Qarkun e Fierit në Jug dhe me detin Adriatik në Perëndim (rrethi i Kavajës). Ky Qark shtrihet në një zonë gjeografike shumë interesante dhe një natyrë ku lehtësisht identifikohen diversiteti dhe potencialet e shumta turistike. Gjendet në kryqëzimin e rrugëve të rëndësishme tokësore me rëndësi kombëtare dhe rajonale, në një fushë të gjerë pjellore, të rrethuar me kodra dhe male të veshura me pyje, me pasuri të shumta hidrike, klimë



të përshtatshme për zhvillimin bujqësor dhe atë urban, me dalje në det dhe burime të shumta turistike.

**Relievi** është i shumëllojshëm, si për sa i përket lartësive, ashtu edhe formave të tij. Shtrihet nga niveli i detit e deri në lartësinë 1848 m (maja e Sënoit të Madh, i cili kufizohet me rrugën e Bulqizës). Pra relieve i Qarkut Tiranë përbëhet nga të gjitha format e tij si: bregdeti, fushat, luginat, kodrat dhe malet.

**Vija bregdetare** përcaktohet nga prania e Detit Adriatik në zonën e Kavajës, me një shtrirje prej 33 km dhe me një plazh të mrekullueshëm, ku ndërthuren flora dhe fauna e pasur mesdhetare. Ajo formohet nga rënia mjaft e pjerrët e kodrave të Kryevidhit në Perëndim të qytetit të Kavajës. Kjo është një rivierë e vogël, por me vlera të pasura turistike. Një pjesë e saj është e ulët me plazhe të gjera ranore (plazhi i Spillesë) në bregun e djathtë të grykës së Shkumbinit, plazhi i Karpenit në Jug të Gjirit të Durrësit etj.

**Fushat kryesore** janë ajo e Tiranës (pjesë e Fushës së Arbrit) dhe ajo e Kavajës. Fusha e Tiranës shtrihet në drejtim të veriut deri në Kamëz, në drejtim të Jugut deri në rrjedhën e lumit Erzen, në drejtim të perëndimit deri në vijën Vorë – Yzberish dhe në drejtim të Lindjes, deri në vijën Babru-Zall Herr-Qinam, ku fillon e ngrihet mali i Dajtit. Lartësia e fushës varion 25 – 30 m në Perëndim, në 100-150 m në Lindje, derisa njehsohet me kodrat përreth. Pikërisht në skajin Lindor të fushës së Tiranës, gjendet edhe qyteti i Tiranës. Fusha e Kavajës (ndryshe Myzeqeja e Kavajës) shtrihet nga rrjedha e poshtme e Shkumbinit në Jug e deri tek Mali i Robit në Veri. Ndodhet pikërisht mes kodrave të Kavajës në Lindje dhe atyre të Kryevidhit në Perëndim. Pjesë e fushës së Kavajës është edhe ajo e Spillesë.

**Luginat** kryesore të Qarkut Tiranë janë ajo e Erzenit në lumin e Tiranës dhe Lumit të Tërkuzës. Këto e kanë filluesën nga Malësia e Tiranës dhe pasi çajnë tërthorazi vargmalin Krujë – Dajt, ku formohen edhe disa gryka dhe kanione disa qindra metra të thella, përfundojnë në fushën e Tiranës, ku lugina pothuajse zhduket dhe merr pamjen e fushës.

**Kodrat** zënë një sipërfaqe të madhe, sidomos në periferi të fushave, ku formojnë grumbuj e madje blloqe të tëra kodrinore me relief të ulët. (50m-200m). Qyteti i Tiranës është i rrethuar pothuajse i tëri nga vargjet kodrinore si ato të Ibë-Linëz-Vaqarr-Sharrë-Arbanë, Sauk-Lundëretj. Zona më e lartë kodrinore është ajo e Krrabës që pjesërisht i takon rrethit të Elbasanit. Në zonën kodrinore të Tiranës bën pjesë edhe ajo që quhet Rrëza e Dajtit, e cila shtrihet në rrëzën perëndimore të malit të Dajtit, nga gryka e Skoranës në Juglindje, aty ku del lumi Erzen. Fshatrat kryesorë të kësaj rrethine janë: Gurra, Brari, Priska e Madhe, Lanabregasi, Linza, Tujani, Zall-Herri, Priska e Vogël, Selita e Vogël etj.

Në rrethin e Kavajës, kodrat kryesore janë ato të Kryevidhit në Perëndim.

**Malet** zënë pothuajse të gjithë pjesën lindore të qarkut. Në pjesën lindore të zonës fushore-kodrinore shtrihet në drejtimin Veri-Juglindje vargmali i Bjesh- Dajt-Mali i Priskës-Mali i Peshkasheshit. Një veçori tjetër e malit të Dajtit janë qafat dhe grykat lumore që çajnë tërthor malin në qindra metra thellësi dhe disa kilometra gjatësi, duke krijuar kanione madhështore me bukuri mahnitëse. Këtu mund të përmendim



grykën e Skoranës e cila çahet nga Erzeni ,gryka e lumit të Tiranës midis Zall-Dajtit dhe fshatit Brar, gryka e lumit të Tërkuzës nga Zall-Bastari në Zall-Herr etj. Mali me Gropa shtrihet në Lindje të Dajtit. Karakteristike për këtë mal janë përhapja shumë e madhe e proceseve dhe formave karstike të relievit, veçanërisht gropave, hinkave, gërxheve etj.

Rrethi i Tiranës është i kufizuar:

- nga jugu me rrethin e Peqinit,
- nga juglindja me rrethin e Elbasanit,
- nga verilindja me rrethin e Bulqizës,
- nga verilindja e veriu me rrethin e Matit,
- nga veriu e pjesërisht nga veriperëndimi me rrethin e Krujës,
- nga perëndimi me rrethin e Durrësit dhe se fundi,
- nga jugperëndimi me rrethin e Kavajës

Rrethi i Tiranës është ndërtuar mbi një terrace aluvionale, ndodhur midis ultësirës së lumit të Tiranës dhe planit të parë të sistemit kodrinor të Kërrabës. Kjo është një fushe e gjere, pjese e hapësirës me të madhe që mban emrin e trevës së Tiranës. Fusha e Tiranës së bashku me fushat e tjera të Krujës e të Lezhës, formojnë pjesën Veriore të Ultësirës Perëndimore. Pjesa fushore e qytetit zë 37% të sipërfaqes dhe lartësia mesatare e qytetit arrin në 110m. Kjo fushë ose "tarracë" ka një pjerrësi të lehte me rënie në drejtimin Veri-Perëndimor drejt detit, çka lejon dhe derdhjen e ujërave të lumenjve në të. Në anët e tjera ndodhen kodrinat (e Saukut, Kërrabës e Vaqarit), të cilat formojnë një kurorë, përkatësisht në skajet Perëndimore, lindore dhe Jugore të qytetit që arrijnë 120 e 130 metra lartësi.

Qarku i Tiranës dhe qyteti i Tiranës si kryeqytet i Shqipërisë kanë pësuar ndryshime të konsiderueshme gjatë 15 viteve të fundit. Levizja e popullatës si brenda vendit dhe jashtë tij kanë shërbyer si strategji mbijetese për banorët e vendit. Shumë banorë e kanë lënë Tiranën, por shumë me tepër kanë levizur nga pjesët e tjera të vendit.

Tirane ka ofruar zgjidhje për shumicën e shqiptarëve që kanë zgjedhur të jetojnë në Shqipëri. Fillimisht shumë familje u zhvendosën në drejtim të Tiranës për të shpëtuar izolimit provincial dhe varferisë. Sot shumë të tjerë zhvendosën drejt Tiranës për të zhvilluar bizneset e tyre, jete me të mire dhe arsimimin e fëmijëve. Tirana është bërë qyteti i lamisë kulturore, nderimeve të shpejta dhe rritjes ekonomike.

Qarku ka një popullsi rreth 1 milion banorë, përfshirë banorët e përhershëm dhe punetoret sezonale. Përmirësimet në infrastrukture, tregti, administratë, arsimim dhe mbrojtjen e mjedisit janë të nevojshme. Tirana ballafaqohet sot me kërkesat për të siguruar jetesë me të mire për banorët e saj, dhe kushte me të mira për rritje të vazhdueshme ekonomike. Fshatrat përgjatë rrugeve kryesore po kthehen në qyteza nga rritja e shpejtë industriale.

Qarku i Tiranës i cili ka një sipërfaqe të përgjithshme prej 1 652 km<sup>2</sup> përmban dy rrethe, atë të Tiranës dhe të Kavajës



## b. Nje veshtrim i shkurter historik

Rrethi i Tiranës, është një muze i hapur i historisë së vjetër dhe të re të Shqipërisë. Ai mbart një histori të lashtë, e cila përbëhet kryesisht nga kultura ilire, nga kalatë e shumta që ndodhen në rrethinat e saj dhe që kanë vlera të mëdha historike.

Në vitin 1583 Tirana konstatohet se është shënuar në defterin osman si një fshat me 8 shtëpi, nga të cilat 7 myslimanë dhe një e krishterë. Por historia e Tiranës shënon një kthesë të madhe që në vitin 1614, kur Sulejman Pashë Bargjini, një sanxhakbej nga fshati Bargjin (sot ndodhet në zonën pas Medresesë në kryeqytet), ndërtoi në qendrën e sotshme të qytetit një xhami, një han, një hamam dhe një furrë (me kohë të zhdukura). Pikërisht në këtë pike të fushës kryqëzoheshin edhe rrugët e karvanëve të tregtarëve, gjë që ndikoi në kthimin e saj si qytet. Ajo filloi të bëhej një destinacion tërheqës për feudalët e viseve fqinje, siç ishin feudalët e Krujëspinjollët e familjes Toptani. Dalëngadalë Tirana u bë një nga qytetet kryesore të Shqipërisë së mesme. Gjatë shekullit XIX ajo njohu një zhvillim të dukshëm ekonomik, shoqëror, kulturor dhe artistik.

Qyteti mori formën e tij urbanistike që e ruajti deri në fund të Luftës së I Botërore. Ngritja e objekteve kulturore po vazhdonte me forma nga më të ndryshmet. Biblioteka e parë, edhe pse me libra turqisht e arabisht, daton në vitin 1834, ndërsa postë-telegrafi, në 1862. Më 1912 edhe qytetarët e Tiranës formuan çeta patriotike në përgjigje të kryengritjeve të përgjithshme kundër osmane. Tirana u përfaqësua me 2 delegatë në kuvendin Kombëtar të Vlorës, që shpalli pavarësinë e Shqipërisë më 28 nëntor 1912. Në vitin 1913, në fshatin Shëngjergj, u hap shkolla e parë shqipe në të gjithë Qarkun e Tiranës.

Organet e larta të shtetit shqiptar që dolën më 1920 nga Kongresi i Lushnjës u vendosën më 11 shkurt 1920 në Tiranë, që u caktua përkohësisht si kryeqytet i Shqipërisë, ndërsa përfundimisht Tirana u shpall si kryeqytet me statusin e Republikës shqiptare në Janar 1925. Gjatë periudhës 14-vjeçare të qeverisjes së Ahmet Zogut si President i Republikës (1925-1928) dhe si mbret i Shqipërisë (1928-1939), Tirana njohu një periudhë tjetër zhvillimi. Kështu, në vitin 1926 u hodhën bazat e para të një plani rregullues të qytetit me boshtin kryesor Bulevardin e Madh me drejtim Veri – Jug.

Në vitin 1931 u ngrit ansambli i ndërtesave të ministrive në sheshin "Skënderbe", më 1938 përfundoi ndërtimi i Bankës Kombëtare të Shqipërisë, si dhe u ngrit radiostacioni e filloi nga puna Radio Tirana me emisione të kufizuara. Për sa i përket pushtimit fashist, në Tiranë ushtritë italiane hynë më 8 prill 1939 dhe vazhdoi deri më shtator të vitit 1943, kohë kur hynë trupat gjermane. Gjatë viteve të luftës Tirana u shqua për qëndresat që i bëri pushtuesve, me qëllim rivendosjen e pavarësisë së vendit. Në vitet 1939 – 1944 në Tiranë u ndërtuan shumë objekte publike, kryesisht me kapital shqiptar dhe Italian, të cilat synonin përmirësimin e strukturës ekonomike dhe urbanistike të qytetit, si hotel "Dajti", Kryeministria, Pallati i Brigadave, kompleksi i sheshit të sotshëm "Nënë Tereza", Materniteti, etj. Pas viteve 50, si rrjedhojë edhe e zhvillimit ekonomiko-social, u kthye në një qytet, i cili po thithte shumë banorë të ardhur nga qytete të tjera të vendit me shpresë për të gjetur alternative më të mira punësimi dhe jetese. Kjo tendencë vihet re edhe sot ku shumë qytetarë nga qytetet e tjera të vendit migrojnë drejt Tiranës, duke e bërë një qytet të mbipopulluar. Gjithashtu, në Tiranë është përqendruar edhe jeta politike e vendit me institucionet përkatëse.



### c. Bashkia Vore

#### i. Te dhena te pergjithshme

Zona Gjeografike: Bashkia e re e Vorës shtrihet në Shqipërinë qendrore dhe kufizohet në veri me bashkinë Krujë, në lindje me bashkinë Kamëz, në jug me bashkinë Tiranë, në jug-perëndim me bashkinë Shijak dhe në lindje me bashkinë Durrës.

Popullsia: Sipas Censurit të vitit 2011, në territorin e bashkisë së re Vorë ka 25,511 banorë ndërsa sipas Regjistrat Civil ka 36,230 banorë. Me një sipërfaqe prej 82.72 kilometrash katrore, densiteti i popullsisë sipas të dhënave të censurit është 308 banorë km<sup>2</sup> ndërsa sipas Regjistrat Civil, densiteti është 438banorë km<sup>2</sup>.

Qarku	Qendra e Bashkisë	Njësiti administrative përbërëse	Qytetet dhe fshatrat në përbërje të tyre	Popullsia sipas Censur 2011	Popullsia sipas Regjistrat Civil	Sipërfaqe KM <sup>2</sup>
Tiranë	Qyteti Vorë	Vorë	Qyteti Vorë, Fshatrat: Vorë, Marqinet, Shargë, Gardec, Gjokaj, Kuv, Markaj, Pizar	25,511	36,230	82.72
		Prezë	Fshatrat: Prezë, Ahmetaj, Palac, Fushë Prezë, Gjeç-Kadër, Ndërnjettës, Breg - Shkozë			
		Bërxullë	Fshatrat: Bërxullë, Mulla, Dorrje			

Bashkia e re përbëhet nga tre njësi administrative të cilat janë Vorë, Prezë dhe Bërxullë. Në këtë bashki ka një qytet dhe 18 fshatra. Të gjitha janë njësi përbërëse të rrethit Tiranë, qarku Tiranë.



## ii. Pozita gjeografike

Bashkia e re e Vorës shtrihet në kryqëzimin kryesor rrugor të Shqipërisë ku lidhet Tirana me Durrësin dhe veriu me jugun e vendit. Për rrjedhojë, në territorin e kësaj bashkie janë vendosur një pjesë e rëndësishme e industrisë së lehtë dhe të ndërtimit ndërsa bujqësia është përqendruar në disa produkte me vlerë të lartë të shtuar si lulet. Në Bashkinë e Vorës janë të regjistruara mbi 800 biznese të mëdha.

Në ish-komunën Prezë gjendet një kala mesjetare e cila përbën në resurs të vogël turistik.

Vora dhe tri njësitë përbërëse kanë parë rritje të shpejtë të popullsisë përgjatë 25 viteve të fundit, gjë që ka sjellë edhe një numër të konsiderueshëm ndërtimesh jashtë planeve urbanistike dhe pa infrastrukturë.

Vora, si njësi fiziko-gjeografike, bën pjesë në rajonin perëndimor të Shqipërisë dhe shtrihet në vargun kodrinor-fushor "Rodon-Vorë-Krrabë". Është nyja lidhëse kryesore që lidh verin e Shqipërisë me jugun. Ka relief kodrinor-fushor me shtrirje gjeografike 12.5 km veri-jug dhe 6.2 km në drejtimin lindje-perëndim. Ndodhet 7 km nga aeroporti i vetëm kombëtar, ai i Rinasit, 16 km nga kryeqyteti i Shqipërisë, Tirana dhe 20 km nga porti i Durrësit. Përfshihet në prefekturën e Tiranës, e cila është e pozicionuar në gjerësinë gjeografike: veri 41030'56"; jug 41007'10"; gjatësi gjeografike: lindje 20013'29", perëndim -19035'32".

Bashkia Vorë kufizohet nga këto njësi vendore:

- Në jug me komunën e Ndroqit (Tiranë)
- Në juglindje me komunën e Kasharit (Tiranë)
- Në lindje me komunën e Bërçullit (Tiranë)
- Në verilindje me komunën e Prezës (Tiranë)
- Në perëndim me komunën e Maminasit dhe Manzës (Durrës)

Ne kete aspekt bashkia e Vores shihet ne 2 kendveshtrime. Kendveshtrimi i pare eshte lehtësia qe ofron pozita gjeografike e favorshme, ku Vora paraqitet si nje nyje lidhese ndermjet aeroportit te vetem kombetar, portit te Duresit si dhe kryeqytetit te vendit. Per kete arsye bizneset kane lehtësi ne tregtimin, qarkullimin e produkteve te tyre ne tregjet kombetare dhe nderkombetare.

Ne Kendveshtrimin e dyte Vora gjen nje promovim nepermjet sherbimit cilesor qe ofrohet nga administrata tatimore e bashkise ne drejtim te zhvillimit te metjeshem dhe nxitjes se biznesit, sherbim qe mbeshtet ne parimet themelore si parimi i ligjshmerise, barazise, transparences, pergjegjshmerise, panshmerise etj.

Zhvillimi i metjeshem do te percaktohet dhe orinetohet me drejte nepermjet hartimit dhe implementimit te masterplanit te te gjitha zones, krijimit te lehtesirave per bizneset ekzistues dhe atyre te reja, permiresim te metjeshem te klimes per terheqjen e investimeve shqiptare dhe te huaja si dhe kualifikim te gjenerates se re per te qene e afte te integrohet sa me mire ne tregun e punes, dhe te aftesohet ne shfrytezimin e teknologjive ekzistuese dhe atyre te pritshme.

Ne territorin e bashkise Vore ushtrojne aktivitetin 749 biznese. Nga ku:

- 297- biznesi i madh
- 452 – biznesi i vogel,





Ky numer i madh biznesi tregon per nje ambient te sigurt per kryerjen e investimeve apo ushtrimin e veprimtarive te ndryshme ekonomike ne hapesiren administrative te bashkise

### iii. Sfidat e pushtetit vendor pas ndarjes se re administrative

Rritja e konsiderueshme e popullsisë së zonës gjatë 25 viteve të fundit nuk është shoqëruar me investimet e nevojshme në infrastrukturë për t'i shërbyer popullsisë ndërkohë që ndërtimet e shumta pa kriter e kanë vështirësuar më tej ndërtimin e infrastrukturës. Për rrjedhojë, mirëmenaxhimi i burimeve ekonomike aktuale dhe ndërtimi i infrastrukturës, përfshirë furnizimin me ujë dhe kanalizime janë sfidat kryesore.

Hartimi i një plani të qartë zhvillimor mund të ndihmojë në përqendrimin e ndërtimit dhe fabrikave në zona të caktuara duke lehtësuar ndërtimin e infrastrukturës dhe duke kursyer tokën bujqësore. Mirëmbajtja e infrastrukturës së vaditjes për zonat bujqësore është shumë e rëndësishme për banorët e kësaj bashkie krahas sistemimit të transportit publik drejt Tiranës dhe Durrësit.

Shtrihet në rajonin perëndimor të Shqipërisë, në fushën midis Lezhës, Durrësit dhe Tiranës. Ka një pozitë gjeografike mjaft të favorshme pasi ndodhet në mes të rrugës Tiranë – Durrës rreth 16 km larg Tiranës, rreth 18 km larg Durrësit dhe 9 km larg nga Aeroporti i Rinasit. Mes për mes bashkisë Vorë kalon autostrada Tiranë - Durrës. Gjithashtu kalon edhe linja hekurudhore Tiranë - Vorë - Durrës dhe Vorë - Laç - Shkodër. Relievi në përgjithësi është i ulët. Ai përbëhet nga disa kodra që fillojnë nga Kepi i Rodonit (Durrës), përshkojnë zonën e Vorës dhe vazhdojnë në drejtim të Juglindjes. Në zonën e Vorës kodrat nuk i kalojnë 500 metra. Pjesa qendrore ku kalon autostrada është zonë më e ulët (fushore) e përbërë kryesisht nga shkëmbinj sedimentarë. Duke qenë afër detit ndihet edhe ndikimi zbutës i tij.

Vora si mjedis jetësor bën pjesë në zonën mesatare mjedis i veçantë mesdhetar dhe si kat bimor bën pjesë në katin e shkurreve mesdhetare. Zona jonë dallohet për klimë tipike mesdhetare që dallohet për: vera e nxehtë dhe e thatë ndërsa dimri i butë dh i lagësht. Por shpesh Vora është nën ndikimin e erërave Veri - Perëndimore. Disa nga përfaqësuesit kryesorë të botës bimore janë: shqopa, mareja, xina, gjjineshtra, dëllinja, shelgu, frashëri dhe një botë bimore e zhvilluar si: hithrat, pulpra, thupra dhe barëra të ndryshme. Ndër kafshët e egra përmendim: lepuri, dhelpra, ujku dhe nuselala. Përveç këtyre zona e Vorë përmendet për llojet e ndryshme të kafshëve shtëpiake, drurë të kultivuar në shpatet e kodrave si: ulliri, vreshtat, pjeshka, kajsia, thana, kumbulla, shega dhe agrumet. Në zonën e Vorës duket shumë qartë ndryshimi i peisazheve natyrore në peisazhe njerëzore.

### d. Kushtet klimaterike

I ndodhur në zonën qendrore të Shqipërisë, qarku i Tiranës ka një klimë tipike mesdhetare, me dimër të butë dhe verë të nxehtë. Në Tiranë dhe në pjesët e tjera të



qyteteve fushore në disa raste temperaturat mund të zbresin nën zero, por ky fakt ndodh zakonisht gjatë orëve të natës. Është e rrallë që akulli dhe bora të zgjasin më tepër se një ditë. Sidoqoftë temperaturat negative p.sh në Tiranë, nuk zgjasin më shumë se 5-6 ditë në vit. Ndërsa bora në Tiranë është një fenomen i rrallë. Madje kur ajo bie gjatë stinës së dimrit, përbën ngjarje. Karakteristikë për stinën e dimrit janë shirat, të cilët në mjaft raste janë të dendura. Në shumicën e vendit një pjesë e reshjeve ndodh edhe gjatë vjeshtës së vonë dhe në prag të pranverës. Këto të fundit me përjashtim të malevejanë mjaft të rralla gjatë stinës së verë. Një tipar i dallueshëm i klimës së Qarkut Tiranë është se aty përfshihen pothuajse të gjitha llojet e klimave të Shqipërisë, nga ajo mesdhetare fushore, deri tek ajo mesdhetare malore. Temperaturat mesatare vjetore luhaten nga 5,8 0 C (Bixë), në 14,80 C (Kavajë) dhe 15,10 C (Tiranë). Temperaturat maksimale absolute kanë arritur në 41,5 (Tiranë) dhe 39 (Kavajë), ndërsa ato minimale absolute në -10,50 C (Tiranë), në -34,70 C (Bixë). Bixa konsiderohet si një nga pikat më të ftohta të vendit. Sasia mesatare vjetore e reshjeve shkon nga 1914 mm (Bixë), 1273 mm (Tiranë) dhe 1056 (Kavajë).

### Diellzimi

Një nga elementet baze që karakterizon klimën e një zone është regjimi i diellzimit që shprehet nëpërmjet numrit të ditëve të kthjella dhe atyre të vranëta. Për zonën në studim, numri i ditëve të kthjella luhaten nga 6-7 dite ne muajt e dimrit dhe 16-19 dite ne muajt e verës. Për ditët e vranëta situata paraqitet ne kahe të kundërt dhe konkretisht mesatarisht gjate vitit vrojtohen rreth 1-2 dite të vranëta ne kohen e verës dhe 10-12 dite të tilla ne kohen e dimrit. Një parametër tjetër që karakterizon rregjimin e diellzimit është rezatimi i përgjithshëm diellor që shpreh energjinë diellore e shprehur ne kalori për njësi të sipërfaqes kal/cm<sup>2</sup>. Për hapësirën Tiranë-Durrës ky lloj parametri matet vetëm ne vendmatjen e Tiranës dhe në bazë të të dhënave rezulton se vlerat mujore të rezatimit të përgjithshëm luhaten nga 135.6kal/cm<sup>2</sup> ne muajin dhjetor deri 570 kal/cm<sup>2</sup> ne muajin korrik. Këto shifra tregojnë një potencial të konsiderueshëm energjie diellore ne zonën ne studim, gjë që presupozon kushte shume të favorshme për zhvillimin ekonomik të kësaj zone.

### Temperatura

Zona në studim ka një klimë mesdhetare fushore qendrore. Klima e kësaj zone karakterizohet nga dimra të butë e të lagur dhe vera të thatë e të nxehta. Reshjet bien në formë shiu. Shtresa e borës është e papërfillshme dhe me kohëzgjatje mjaft të shkurtër. Temperatura mesatare shumëvjeçare është 15.1°C. Reshjet mesatare shumëvjeçare janë 1210 mm. Lartësia e borës në raste shumë të rralla shkon nga 5 deri në 10 cm.

Temperatura e ajrit është një nga elementet kryesor klimatik që shërben për të karakterizuar klimën e një vendi apo një rajoni. Me regjimin mesatar, me ecurinë e saj vjetore e ditore si dhe me vlerat ekstreme, ndikon në strukturat ndërtimore. Paraprakisht duhet vënë në dukje se gjithë Ultësira Bregdetare (ku ndodhet zona në studim) gjendet nën ndikimin e fuqishëm të detit Adriatik.



Një nga parametrat më të rëndësishëm të temperaturës së ajrit është temperatura mesatare e tij.

Tabela paraqet - Temperatura mesatare mujore dhe vjetore e ajrit

Vendmatja	1	2	3	4	5	6	7	8	9	10	11	12	Mes
Tiranë	6.9	7.9	9.9	13.3	17.7	21.6	23.8	23.8	20.6	16.1	11.8	8.2	15.1

Të dhënat e mësipërme paraqiten në formë grafike në grafikun me poshte. Përsa i përket luhatjes brenda vitit të temperaturës së ajrit duhet thënë se kemi të bëjmë me një regjim tipik ku temperatura minimale vërohet në muajin Janar, 6.9°C, ndërsa temperatura maksimale vërohet në muajt Korrik dhe Gusht 23.8°C.

Nga të dhënat e mësipërme vihet re se ditë të ftohta ndodhin gjatë periudhës së ftohtë të vitit (Nëntor-Mars) ku më të shquarit janë muajt Dhjetor dhe Janar, ndërsa ditët me temperaturë nën -5°C janë shumë të rralla dhe vetëm një ditë është në muajin Janar. Në përfundim, përsa i përket temperaturave të ajrit duhet thënë se zona në studim karakterizohet nga një klimë e butë mesdhetare.

#### Reshjet atmosferike

Reshjet atmosferike janë nga elementët më të rëndësishëm klimatik që përcaktojnë veçoritë klimatike të një zone. Faktorët që ndikojnë në karakteristikat e reshjeve atmosferike janë në pozicionin gjeografik, afërsia me detin dhe orografia. Objekti që po studiojmë shtrihet në pjesën perëndimore të vendit, në Ulëtirën bregdetare pranë detit Adriatik me një relief të ulët fushor dhe kodra që e rrethojnë nga perëndimi dhe e mbrojnë nga erërat bregdetare.

Në tabelën me poshte jepen të dhënat mbi reshjet mujore dhe vjetore

Vendmatja	1	2	3	4	5	6	7	8	9	10	11	12	Vjetore
Tiranë	135	126	113	102	92	63	38	45	84	111	162	141	1210

Konkretisht në zonën në studim, sasia e reshjeve vjetore është rreth 1200 mm. Sasia më e madhe e reshjeve ku janë regjistruar 1770mm dhe më e vogla 770 mm në vit. Në krahasim me vlerën mesatare të territorit Shqiptar (140mm), kjo zonë është më e ulët në sasinë e reshjeve atmosferike.

Siç shihet nga tabela, shpërndarja e reshjeve gjatë vitit ka një formë "U" që është tipike e një regjimi Mesdhetar të reshjeve. Sasia më e madhe e reshjeve pritet gjatë periudhës së ftohtë të vitit dhe muajt më të lagët janë Nëntor-Dhjetor (162 dhe 141 mm përkatësisht). Muaji më i thatë është Korriku (38 mm).

### Lagështia e ajrit

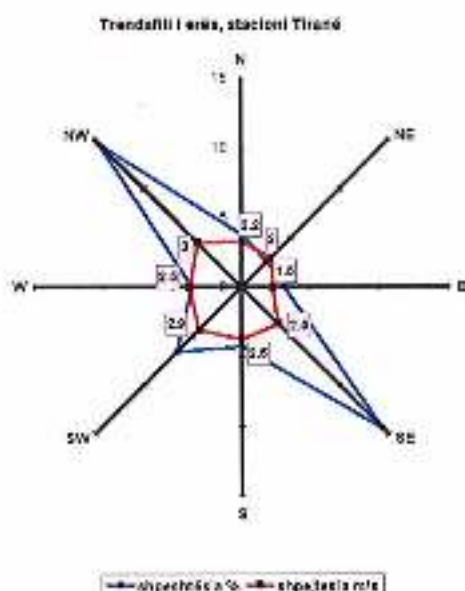
Si një tregues i rëndësishëm i lagështirës së ajrit shërben lagështia relative e ajrit shërben lagështia relative e ajrit e cila ka një ndikim të drejtpërdrejtë në aktivitetin njerëzor. Në ecurinë vjetore të këtij treguesi vërehen ndryshime që janë kushtëzuara nga qarkullimi stinor dhe relievi. Të dhënat e tabelës Nr. 14 tregojnë se vlerat më të larta të lagështirës relative të ajrit vrojtohen në gjysmën e ftohtë të vitit, gjë që shpjegohet me veprimtarinë ciklonare që vrojtohet në zonën e marrë në studim gjatë kësaj periudhe të vitit.

Vlerat më të larta i takojnë muajve Nëntor, Dhjetor dhe Janar. Ndërkaq vlerat më të ulëta të lagështirës relative vrojtohen në muajin Korrik dhe Gusht, pikërisht kur mbi rajonet e Mesdheut vërehet një qëndrueshmëria anti-ciklonare e theksuar. Ecuria ditore e lagështirës relative është e kundërt me atë të temperaturës së ajrit. Në orët e para të mëngjesit realizohen vlerat më të larta kurse në orët e mesditës (para ose pas mesditës) vlerat më të ulëta.

Në zonën në studim mbizotëron forma qarkullimit perëndimor i cili duke u çvendosur nga perëndimi në lindje, sjell me vete masa ajrore të pasura me lagështirë dhe relativisht të ngrohta. Gjithashtu rritja e sasisë së reshjeve nga fundi i vjeshtës dhe fillimi i pranverës bën që lagështia relative gjatë vitit të qëndrojë në vlera pothuajse të përafërta.

Tabela paraqet, ecurine e lagështirës relative gjatë vitit

Vendmatja	1	2	3	4	5	6	7	8	9	10	11	12	Mes. Vjetore	Amplituda
Tiranë	73	71	71	72	71	66	61	64	70	72	76	76	70	15



Për këtë arsye, zona në studim ka vlerë relativisht të lartë të lagështirës është relative dhe me ndryshime jo shumë të ndjeshme nga muaji në muaj më tjetrin. Amplituda vjetore midis vlerës më të lartë 76% dhe asaj më të ulët 61% është 15%. Lagështia mesatare vjetore është 70%.

### Era

Era fryn pergjithesishte ne dy drejtime gjate gjysmes se ftohet te vitit, ku vihet re se mbizoterojne ererat jugelindjore, pa perjashtuar ererat veriore. Ndersa ne gjysmen e ngrohte te vitit mbizoterojne ererat veriperendimore. Vendmatja meteorologjike Tiranë

karakterizohet nga një vlerë 44% e gjithë vitit me qetësi (nuk ka erë 44% e periudhës vjetore). Shpejtësia mesatare varion nga 2.9 m/sek në 1.5 m/s ndërsa ajo maksimale arrin në raste të veçanta atmosferike (tufane) deri në 40 m/s. Rastisjen më të madhe



e ka drejtimi i erës (SE) Jug-lindje me rastisje në përqindje 15.8, dhe (NW) jug-perëndimi me 15.1%.

Në periudhën e dimrit rastisja (në %) e drejtimin të erës është për (SE) 20.9% në pranverë për drejtimin NE është 15.4%, në verë për drejtimin NW është 20.1% dhe në vjeshtë për drejtimin SE është 14.6%. Shpejtësia e erës në territorin e zonës në studim ashtu si në të gjithë vendin tonë, është në vartësi të periudhës së vitit. Vlerat më të mëdha të tyre vrotohen në stinën e dimrit kur veprimtaria ciklonare është e theksuar. Në këtë stinë shpejtësitë mesatare luhaten rreth 1.6 m/s Përsa i përket shpejtësive mesatare vjetore të erës ato luhaten rrotull 1.5 m/s.

## **e. Komponentet e mjedist**

### *i. Peisazhi, topografia dhe mbulesa e tokes*

Qyteti i Tiranës shtrihet në Perëndim të malit të Dajtit dhe rrethohet nga Lindja, Jugu dhe Perëndimi prej kodrave të përbëra kryesisht prej depozitimeve ranorike të përziera me argjila të Miocenit të Sipërm. Ndërsa në Veri shtrihen kodrat e buta të Babrusë, që ndahen nga qyteti nëpërmjet shtratit të lumit të Tiranës. Pjesa kryesore e qytetit shtrihet mbi depozitimet e mira të tarracës së dytë të lumit të Tiranës, të përbërë kryesisht prej argjilash të kuqe. Ngjitur me këtë tarracë, në pjesën Jugore të saj shtrihet tarraca e parë e lumit Lana, që përbëhet kryesisht prej argjilave të verdha me veti bufatëse. Tarracat e para të lumit të Tiranës dhe të Lanës, bashkohen në pjesën perëndimore të qytetit, duke krijuar kështu ish zonën kënetore të Yzberishtit, ku mbizotërojnë kryesisht troje të dobët ose shumë të dobët si surëra, suargjila, lymra dhe torfë.

Territori ne studim karakterizohet nga nje ultesire me nje shtrirje pas a shume horizontale, me kuota ne kufijte 40-45m mbi nivelin e detit, Terreni i zones eshte fushor dhe pa pjerresi.

Territori ka nje peisazh te thjeshte tipike e nje zone rurale dhe te shfrytezuar si zone industriale dhe komerciale.

### *ii. Ndotja e ujerave sipërfaqesor*

Në rrjetin monitorues lumi i Ishmit ka pesë stacione të vendosura në trungun kryesor dhe në degëzimet e tij. Stacionet e këtij lumi janë nën ndikimin e plotë të shkarkimeve urbane të zonës ku kalon ky lumë dhe me një presion mjaft të lartë në krahasim me stacionet e tjera të rrjetit të monitorimit të cilesisë së ujërave sipërfaqësore të vëndit.

Përsa i përket përmbajtjes së oksigjenit të tretur, ujërat në stacionin e Brarit janë të

cilesise shumë të mirë pra >9 mg/l O<sub>2</sub>, për stacionet e Rinasit dhe të Gjolës ujrë janë te cilesise mesatare, pra me vlera brenda intervalit 6.4 - 9 mg/l O<sub>2</sub>, ndersa për stacionet e Ishmit dhe të Lanës ujërat janë te cilësisë së keqe, ku vlerat mesatare të tyre janë brenda intervalit 2-4 mg/l O<sub>2</sub>.

Ecuria vjetore e përmbajtjes së amoniakut në pellgun e lumit Ishëm sikurse edhe për parametrat e tjerë ka vlera më të larta në stacionin e Lanës. Po kështu stacionet e Gjoles dhe te Ishmit kane vlera me te larta ne krahasim me ate te Brarit dhe Rinasit.

Vlerat e këtij treguesi janë shumë herë më të larta se vlerat limite «0.01 mg/l NH<sub>4</sub> për ujërat salmonide dhe <0.03mg/l NH<sub>4</sub> për ujërat ciprinide) të lejuara nga direktiva e BE, kështu që këto ujëra mund të klasifikohen si të cilësisë shumë të keqe me përjashtim të stacionit të Brarit.

### *iii. Mbulimi i tokës dhe qellimi i saj*

Zona është në përgjithësi e mbulur nga barishte. Zona në vleresim vlerësohet si toke e llojit arë ku sot nuk është e shfrytëzuar për qëllime bujqësore apo blektorale, është një perfaqe toke me pamje të thjeshtë dhe me pamje nga rruga internacionale.

### *iv. Mjedis biologjik ne zonen e studimit*

Zona e projektit ka një larmishmëri mesatare të habitatit shtazor. Disa specie të vëzhguara në zonë janë të gjarpërinjve, zogjve, gjitarëve të vegjël dhe amfibëve përcaktohen në Direktivat e BE për Habitatet e Florës dhe Faunës, Shtojca II dhe IV dhe në Direktivat e BE për Zogjtë, Shtojca I, duke përfshirë si më poshtë

#### Gjitarët:

- Lutra lutra (vidra e zakonshme)
- Plecotus auritus (lakuriqi veshgjatë)
- Nyctalus noctula (lakuriqi i natës)

#### Zogjtë:

- Hippolais olivetorum (çafka e ullirit)
- Sylvia nisoria (çafkë)

#### Zvarranikët:

- Emys orbicularis (breshkë e moçalit)
- Mauremys caspica (breshkë e moçalit)
- Testudo hermanni (breshkë mesdhetare e tokës)
- Natrix tessellata (gjarpër)
- Lacerta viridis (hardhucë e gjelbër) Podarcis taurica (hardhucë)

#### Amfibët:

- Rana lessonae (bretkosë e vogël uji)



- Hyla arborea (zhabë peme) Bufo viridis (zhabë e gjelbër).

Ndersa ne lidhje me bimesine e saj vleresohet per prani te te shkurreve mesdhetare dhe barishte, te cilat nuk klasifikohen ne Listen e Kuqe si bime te rrezikuara.

#### v. Hidrografia

Qarku i Tiranës ka burime të shumta ujore, jo vetëm burime karstike dhe lumenj, por edhe ujëmbledhës, liqene artificiale dhe ujëra nëntokësore. Lumenjtë kryesorë janë *Erzeni, Ishmi*, si dhe disa përrenj si Lana, përroi i Darçit dhe ai i Leshniqes (ose i Kavajës), që i përkasin rrethit Kavajë e derdhen të veçuar në Jug të gjirit të Durrësit. Burimet kryesore karstike janë ato të Selitës (215-1070 lit/sek), Shënmërisë (270-380 lit/sek), Pëllumbasit (250-800 lit/ sek), Bovillës (110-850 lit/sek) etj. Duhet theksuar se fusha e Tiranës është shumë e pasur me ujëra nëntokësore, madje edhe në territorin e qarkut të Tiranës këto ujëra janë mjaft të cekët. Aktualisht ato konsiderohen si rezerva të rëndësishme për furnizimin e popullatës së kryeqytetit me ujë të freskët.

#### f. Potencialet turistike

**Burimet e shumta** turistike që ndodhen në Qarkun e Tiranës, duke paraqitur një produkt turistik të diversifikuar dhe atraktiv, bën që kjo pjesë e territorit të Shqipërisë, të jetë pjesë e pothuajse të gjithë itinerareve turistike që organizohen në Shqipëri. Rritja e interesit të turistëve si të huaj, ashtu edhe vendas për të vizituar zonat turistike të Qarkut të Tiranës, identifikon qartë potencialin turistik që ofron ky territor. Nëse flasim për turizëm në qarkun e Tiranës, nënkuptohet mundësia e zhvillimit të 4 produkteve turistike kryesore, të cilat përfaqësohen nga turizmi i diellit dhe plazhit, turizmi malor, turizmi i biznesit dhe konferencave, si dhe turizmi i interesit të veçantë.

**Turizmi malor** gjen një terren për t'u zhvilluar në sajë të Malit të Dajtit me parkunkombëtar të tij, i cili ka një dhe konsiderohet si një nga atraksionet më të njohura turistike jo vetëm të Tiranës, por të mbarë Shqipërisë, për nga shumëllojshmëria epemëve që ndodhen në të, për nga ajri i pastër dhe gjelbërimi i shumtë dhe sinjë pikë strategjike nga ku mund të shikosh kryeqytetin e Shqipërisë, Tiranën.

**Turizmi i diellit dhe i plazhit** zhvillohet në zonat bregdetare të Golemit- Spillesë-Karpenit etj. Është pjesë e zonës bregdetare të rajonit qendror Durrës- Vlorë. Ka një plazh ranor mbi të cilin shtrihet pylli i pishave të cilat i japin një pamje të bukur si nga ana estetike, ashtu edhe nga ajo funksionale (mundësia e ndërtimit të fshatrave turistike, vilave të banimit, kampingjeve etj). Kjo zonë turistike frekuentohet kryesisht nga shqiptarët etnikë dhe vendasit gjatë stinës së verës.

Turizmi i diellit dhe i plazhit përfaqësohet nga zonat bregdetare të Golemit- Spillesë-Karpenit etj. Është pjesë e zonës bregdetare të rajonit qendror Durrës- Vlorë. Ka një plazh ranor mbi të cilin shtrihet pylli i pishave të cilat i japin një pamje të bukur si nga ana estetike, ashtu edhe nga ajo funksionale Zona Golem – Karpen është një zonë turistike e përshtatshme për zhvillimin e turizmit masiv.



**Produkti i tretë turistik është turizmi i interesit të veçantë,** i cili përfaqësohet kryesisht nga turizmi kulturor, ai i aventurës etj. Rrethi i Tiranës mbart një histori të lashtë, e cila përbëhet kryesisht nga kultura ilire, nga kalatë e shumta që ndodhen në rrethinat e saj dhe që kanë vlera të mëdha historike.

**Mundësia për zhvillimin e turizmit të biznesit** dhe konferencave paraqitet kryesisht në qytetin e Tiranës, për shkak të përqendrimit këtu të shumë institucioneve qeveritare, joqeveritare, shoqatave ndërkombëtare etj, si dhe zinxhirëve të njohur hotelierë siç janë: Sheraton, Rogner etj, të cilët ofrojnë mundësinë e zhvillimit të kongreseve, konferencave, seminareve dhe shumë aktiviteteve të tjera, sipas standardeve ndërkombëtare. Qarku i Tiranës mund të konsiderohet si një nga qarket me më shumë interes nga pikëpamja turistike, jo vetëm për diversitetin e gjerë tenatyrës dhe kulturës, por edhe sepse Tirana disponon të vetmin aeroport në Shqipëri dhe është jo më shumë se 40 minuta larg nga porti i Durrësit, porti me i madh në Shqipëri. Kjo bën që pothuajse të gjithë turistët që vizitojnë Shqipërinë, kudo qoftë destinacioni i tyre, të marrin një shije nga Tirana.

### **g. Trashëgimia Kulturore**

Trashëgimia kulturore e Qarkut Tiranë është shumë e larmishme. Nëse i referohemi rrethit të Tiranës, mjafton të përmendim zbulimet arkeologjike, për të kuptuar vlerat kulturore të këtij rrethi. Copa enësh prej balte, eshtra njerëzish, vegla pune etj, të gjetura në shpellën e Pëllumbasit, në rrëzë të malit të Dajtit, vërtetojnë epokën prehistorike të këtij rajoni. Për periudhën kohore deri në mesjetë, zbulimet e tjera, si dëshmi të lashta të kësaj treve, që fillojnë prej mozaikëve të një dyshemeje e deri tek ato të kohëve të sotshme, siç ishin etj, janë vlerësuar si ndërtime të shekullit 2-3 të erës sonë, çka do të thotë se i përkasin mbarimit të periudhës romake. Ndërsa rrethi i Kavajës, është një pjesë e rëndësishme e Ultësirës Bregdetare Shqiptare. Ajo ka qenë qendër e banuar që para erës së re, çka dëshmohet nga zbulimet arkeologjike. Qarku i Tiranës ka 183 monumente kulture të shpallura, prej të cilave, 168 ndodhen në rrethin e Tiranës dhe 15 në rrethin e Kavajës.

**Kështjella e Petrelës.** Kjo kala gjendet në territorin administrativ të komunës Petrelë, 18 km larg qytetit të Tiranës. Kalaja ngrihet mbi një kodër shkëmbore në juglindje të fushës së Tiranës, sipër fshatit me të njëjtin emër. Ajo ka një trajtë trekëndore me dy kulla vrojtuese. Ndërtimi i pare i përket periudhës së antikitetit, ndërsa forma e sotme i daton shekullit të XV. Kalaja e Petrelës konsiderohej si një pikë strategjike, pasi prej andej kryqëzohej rruga që vinte nga Kruja nëpër fushën e Tiranës dhe rruga që vinte nga Durrësi nëpërmjet rrjedhës së Erzenit, me rrugën për në Elbasan, nëpërmjet Qafës së Krrabës. Kjo kala gjithashtu, bënte pjesë në sistemin sinjalizues dhe mbrojtës të kalasë së Krujës. Këto komunikonin me njëra - tjetrën nëpërmjet zjarreve. Gjatë shekullit XV, kështjella u pushtua nga Turqit e më pas ajo u çlirua nga Gjergj Kastriot Skënderbeu. Në këtë periudhë kështjella komandohej nga motra e Skënderbeut, Mamica, e cila me familjen dhe truporët e saj kujdesej për funksionimin e kështjellës. Sot në kalanë e Petrelës ekzistojnë disa pika shërbimi si; restorante, bar – kafe, hotele etj dhe shërben si një pikë turistike atraktive jo vetëm për kryeqytetasit, por është edhe pjesë e itinerareve turistike për turistët e huaj që vizitojnë Tiranën. Është shpallur monument kulture.

**Kalaja e Dorësit.** Kjo kala është ndërtuar mbi një kodër të pjerrët me sipërfaqe shkëmbore në afërsi të Tiranës, në fshatin kodrinor Dorë, komuna Pezë. Gati gjysma



e saj (ana lindore dhe jugore) është e rrethuar me mur, kurse pjesa tjetër (ana veriore dhe perëndimore) e fortifikimit është e mbrojtur nga shkëmbi natyral. Në fakt mendohet se është një qytezë ilire, emri i së cilës ende nuk dihet. Nga muret rrethuese të kështjellës dallohen 4 faza, ku faza e parë i përket periudhës së hekurit, ndërsa faza e fundit i përket antikitetit të vonë. Duhet theksuar se Kalaja e Dorzit, gjatë periudhës së antikitetit të vonë, kontrollonte rrugën që të nxirrte nga Lugina e Pezës në Peqin, duke u shndërruar në një pikë të rëndësishme të mbrojtjes së Durrësit. Gjithashtu, këto lloj vendbanimesh të fortifikuara shërbenin për mbrojtjen e të gjithë banorëve të zonës, në rast sulmi nga fise të tjera. Është shpallur monument kulture.

**Kalaja e Prezës.** Kjo kala ndodhet mbi pjesën më të lartë të vargut kodrinor që kufizon fushën e Tiranës në pjesën veriperëndimore. Ajo është një kështjellë e vogël, e cila ka nisur të rindërtohet në shek e XIV mbi themelet e kalasë antike qyteza e Parthinëve dhe ka përfunduar në fillim të shek e XV, nga ana e familjes feudale të zonës, Topiajve. Prej aty kontrollohej edhe rruga strategjike, me rëndësi ekonomike dhe ushtarake që lidhte Durrësin me Krujën dhe me Shkodrën. Njëkohësisht, ajo shërbente edhe si një pikë komunikimi mes kalave të Durrësit, Krujës dhe Petrelës. Kalaja ngrihej në një zonë të pasur ekonomike, pasi zona lindore e saj ku shtrihej fusha e Tiranës, shquhej për zhvillimin e produkteve bujqësore, ndërsa kodrat që shtriheshin në pjesën veriore dhe perëndimore njiheshin për mbjelljen e ullishtave, vreshtave dhe blegtorisë. Burimi më i vjetër historik që përmendet kjo kala është vepra e Marin Barletit "Historia e Skënderbeut". Nga ndërtimet brenda kalasë, mund të përmendim një xhami mbi portë, një stere uji në oborrin e kalasë, si dhe kullën e sahatit. Sot në Kalanë e Prezës janë ngritur njësi shërbimi si restorant dhe bar – kafe, të cilat frekuentohen më së shumti nga turistë dhe qytetarë shqiptarë. Gjithashtu ajo është edhe shumë pranë aeroportit "Nënë Tereza" në Rinas, gjë që përbën një avantazh për këtë destinacion. Është shpallur monument kulture.

**Kalaja e Dajtit.** Kalaja e Dajtit, gjendet në pjesën perëndimore të malit të Dajtit me një lartësi prej 1200m mbi nivelin e detit nga mund të vrojtohet një territor shumë i gjerë që përfshin fushën e Tiranës, vargjet kodrinore rreth saj e deri në bregdet. Për shkak të relievit kodrinor ku shtrihet kalaja, ajo konsiderohet si një pikë shumë e favorshme për një ndërtim mbrojtës. Nga teknika e ndërtimit dhe ndarja e Akropolit, mendohet që kjo kala të jetë e shek VI. Është shpallur monument kulture dhe bën pjesë në territorin e komunës Dajt.

**Kalaja e Vilës.** Ndodhet në malin me të njëjtin emër. Mbi malin e Vilës, përveç mureve rrethuese të një qyteti antik "Kalaja e Persqopit", ruhen edhe gjurmët e një fortifikimi të vonë antik. Ky fortifikim daton jo më vonë se shekulli IV, pasi ky fakt dëshmohet edhe nga mungesa e materialit arkeologjik pas kësaj periudhe në kalanë e Persqopit dhe sidomos e monedhave. Prej tyre, më të vonat i përkasin shek II-IV të erës sonë. Fortifikimi duhet të ketë shërbyer si vendstrehim për banorët e zonave përreth Petrelës. Gjurmët e jetës në këtë zonë, dëshmohen edhe nga një ujësjellës që e sillte ujin nga burimet e Malit të Vilës. Është shpallur monument kulture dhe bën pjesë në territorin e komunës Petrelë.

**Kështjella e Tujanit.** Ajo ndodhet pranë fshatit Tujan, mbi një kodër me shpatë të pjerrëta që mbyllin luginën e lumit të Tiranës. Prej andej mund të shihet mjaft mirë



"Shkalla e Tujanit", ngushtica që ndan malin e Dajtit rrugor, nëpërmjet të cilit kalonte rruga për në Dibër. Në anën lindore, ku ndodhet edhe pika më e lartë, gjendet një brez shkëmbor, i cili krijon nga kjo anë një mbrojtje natyrore. Fortifikimi ka formën e një drejtkëndëshi, i cili ndahet në 3 pjesë prej muresh. Nga fragmentet e gjetura dhe teknika e ndërtimit të mureve, kalaja i takon shek.IV-VI të e.s. Është shpallur monument kulture dhe ndodhet në fshatin Tujan, i cili bën pjesë në territorin nga ai i Brarit, një nga korridoret e rëndësishëm e komunës Petrelë.

**Xhamia e Tiranës.** Ndodhet në sheshin Skënderbej dhe njihet ndryshe edhe me emrin e ndërtuesit të saj, si xhamia e Et'hem Beut. Sipas mbishkrimeve në ambientet e brendshme, xhamia ka nisur të ndërtohet nga i ati, Molla Beu në vitin 1794 dhe përfundoi në vitin 1823 me të gjithë pikturat. Ky objekt i hershëm, paraqet një rast tipik të traditës shqiptare në arkitekturën e xhamive. Ajo është gjithashtu një dëshmi e zhvillimit ekonomik – shoqëror që e karakterizuan Tiranën gjatë shek XVIII dhe pjesës së parë të shek XIX. Bukuritë e saj ndikuan në zhvillimet e mëtejshme të këtyre lloj monumentesh, siç ishin më pas xhamia e Kavajës he ajo e Peqinit. Gjatë luftës për çlirimin e Tiranës, pjesa e sipërme e minares u shemb, por u rindërtua shumë shpejt me të njëjtin material. Sot, krahas besimtarëve që e frekuentojnë rregullisht, xhamia vizitohet dhe fotografohet pothuajse nga të gjithë turistët e huaj që vizitojnë Tiranën. Është shpallur monument kulture.

**Kulla e sahatit.** Pas ndërtimit të xhamisë, falë edhe kontributit të qytetarëve, shumë pranë saj u ndërtua edhe kulla e sahatit, një objekt tashmë i njohur në kryeqytet. Kulla, e cila kishte një lartësi prej 30 m, thuajse tashmë dyshekullore, nuk mund të ishte e rastësishme. Prania e saj shpreh dukshëm nivelin ekonomik e kulturor të qytetit, rrënjët e të cilit vinin nga traditat e hershme të tij. Të dy këto objekte të bukura e të rralla për kohën, për të cilët u përdorën gurë të nxjerrë në afërsi të urës së Brarit, e të gdhendur me mjaft mjeshtëri, u bënë simbol i qytetit. Për t'ju përshtatur teknikës bashkëkohore të mekanizmave të sahatit, në vitin 1928, kulla u rikonstruktua në pjesën e sipërme të saj, duke u lartësuar deri në 35m. Është shpallur monument kulture.

**Tyrbja e Kapllan Pashës.** Ndodhet në afërsi të qendrës së qytetit, aty ku takohen rruga e Sahatit me atë të Elbasanit. Dikur feudalët e mëdhenj e kishin si zakon të ndërtonin një tyrbje. Një ndër to është edhe tyrbja (varri monumental) i Kapllan Pashë Toptanit. Mbi bazamentin në formë trekëndëshe ngrihet një arkadë me kolona guri, ndërsa muraturambi harkadë përfundon me një kornizë të rrafshët. Tyrbja është ndërtuar me gurë të gdhendur, në fillim të shek XIX. Është shpallur monument kulture.

**Tyrbja e Nuses.** Gjendet në fshatin Mullet, pranë kishës së Maxharës. Për këtë monument nuk është bërë ndonjë studim i veçantë, por duke u nisur nga teknika e ndërtimit, mendimi i parë është se daton në shek XIV. Por duke e parë në një tjetër këndvështrim, si dhe nisur nga funksioni i ngjashëm me varret monumentale të periudhës osmane, mendohet se ajo daton në fund të shek XV dhe fillim i shek XVI. Është shpallur monument kulture.

**Kisha paleokristiane e Tiranës.** Është një ndër monumentet më të vjetër në Tiranë, rrënojat e së cilës janë zbuluar pas punimeve që po kryheshin për ngritjen e banesave në Lagjen Nr. 9 të kryeqytetit. Është një monument i rrallë që përfaqëson



një etapë të hershme të kultit kristian. Dyshemetë janë shtruar me mozaikë, ku mbizotërojnë motivet gjeometrike, zoomorfe, si dhe simbole të kultit të krishterë. Gërmimet e para evidentuan pjesë muresh, si dhe fragmente tjegullash. Gjithashtu, nga gërmimet janë gjetur copëza të ndryshme enësh qeramike, tjegulla e tulla të cilat specialistët mendojnë se i përkasin shek. I pas Krishtit. Siti arkeologjik emërtohet ndryshe edhe me emrin "Mozaiku i Tiranës". Pjesa e gërmuar e monumentit u rrethua dhe u vu në mbrojtje nga Instituti i Monumenteve të Kulturës (IMK). parë të shek. IV. Është shpallur monument kulture.

**Kisha e Maxharës në Mullet.** Kjo kishë e rrënuar pothuajse plotësisht ndodhet pranë fshatit Mullet. Rrënojat e saj njihen nga vëndasit me emrin kisha e Maxharës. Teknika e mureve me tulla dhe fakti që kjo kishë është ngritur në një vënd të dukshëm përballë kalasë së Petrelës, gjë që nuk do të lejonte ndërtimin e saj në shekujt e parë të pushtimit turk, i ka shtyrë specialistët të mendojnë se kisha e Maxharës është ndërtuar gjatë shekujve XIII-XIV kur pushtimi turk në Shqipëri nuk ishte konsoliduar ende.

**Ura e Tabakëve.** Është një urë e ndërtuar prej guri mbi lumin e Lanës në gjysmën e parë të shekullit XVIII nga esnafi i Tabakëve (lëkurëregjës). Ajo lidhte qendrën e qytetit me lagjen e Tabakëve, e cila ishte ngritur në krahun e majtë të Lanës, me Xhaminë e Tabakëve, e cila ndodhet shumë pranë saj dhe më tej me Malësinë e Tiranës. Është shpallur monument kulture.

**Kalaja e Tiranës.** Ishte një stacion rrugor i vijës Egnatia i tipit Mansio-Mutatio. Ajo përbënte qendrën e një vendbanimi, të emërtuar me një variacion emrash që në shekujt e parë të erës sonë, si: Tirkan (shek IV e.s), Tergiana (1297) kur në të ishte vendosur kancelaria e sundimitarit të saj Karli i Anzhu, dhe në formën e sotme Tyranna (1505) sipas Barletit. Ky toponim akoma nuk është saktësuar plotësisht. Por kalaja, dëshmia më e lashtë e këtij qyteti, ndodhet pikërisht në vëndin ku derdreshin e kryqëzoheshin rrugët e vjetra e të reja që e lidhnin kryeqytetin dhe pastaj krejt Shqipërinë – veriun me jugun si dhe lindjen me perëndimin. Secila nga rrugët e vjetra, para se të hynin në Tiranë dominoheshin nga një kështjellë apo kala.

## h. Gjeomonumentet e natyres

**Shpella e Zezë.** Shpella e Zezë, ose siç quhet ndryshe shpella e Pëllumbasit (ndodhet pranë fshatit Pëllumbas), 25 km në juglindje të Tiranës, pikërisht në Parkun Kombëtar të Dajtit, në grykën e Skoranës që përshkohet nga lumi Erzen. Nga eksplorimet e kryera nga Prof. Dr. Perikli Qiriaz, në bashkëpunim me grupin speleologjik të Faences (Itali) u evidentuan vlera të shumta shkencore dhe turistike me rëndësi ndërkombëtare. Një ndër zbulimet më interesante ishte fakti që aty u gjendën skelete të arinjve të shpellave (*Ursus speleaus*), që kanë jetuar nga 10.000 deri në 400.000 vjet më parë. Në të gjithë Evropën janë vetëm pesë shpella të tilla. Ndryshe nga shpellat e tjera të këtij lloji, Shpella e Zezë ka edhe mbetje të kulturës humane, të cilat, sipas konfirmimit të Institutit të Arkeologjisë të ASh, u përkasin periudhës nga Paleoliti në Mesjetën e Hershme. Ajo është një shpellë karstike, e mbushur me stalaktite dhe stalagmite dhe përbën një objekt me vlera për të studiuar evolucionin e gjithë zonës, si dhe qarkullimin e ujërave nëntokësore të saj. Për të shkuar tek Shpella e Zezë ndiqet rruga Tiranë – Elbasan deri në Ibë. Më pas ndiqet ajo që të çon në fshatin Pëllumbas. Prej këtij të fundit, për të arritur deri në shpellë, rruga është këmbësore. Shpella e Shutresë. Kjo shpellë ndodhet në afërsi të fshatit



Val (Martanesh), në skajin lindor të Malit me Gropa, në një lartësi prej afro 900 m mbi nivelin e detit. Është shpellë karstike rreth 800 m e gjatë. Ka dy hyrje, njëra në formën e një pusi rreth 100 m të thellë, që përfundon në galerinë kryesore dhe tjetra në formën e një zgavre, rreth 30 m mbi shtratin e përroit të Peshkut, degë e lumit të Matit. Shpella ka vlera shkencore, didaktike dhe turistike të karakterit vendor. Për ta vizituar ndiqet itinerari Tiranë- Bizë-Val – përroi i Peshkut.

**Shpella e Valit.** Edhe kjo shpellë ndodhet në afërsi të fshatit Val (Martanesh), rreth 1000 m mbi nivelin e detit. Është shpellë karstike e formuar në kryqëzimin e thyerjeve tektonike në gëlqerorët. Është e gjatë 250 metra, e gjerë deri në 35 m dhe e lartë 25 m. Hyrja e shpellës ndodhet në rrëzën e shpatit dhe në të humbet përroi i Bizës. Shpella ka vlera shkencore, didaktike, ekologjike dhe kulturore të karakterit vendor. Për ta vizituar atë duhet ndjekur rruga automobilistike Tiranë – Dajt – Mali me Gropa – Bizë - Val, ku të jepet mundësia që të shikosh edhe monumentin tjetër të natyrës, peizazhin karstik të Malit me Gropa.

**Taraca detare e Dajtit.** Ndodhet në lartësinë 1000 m mbi nivelin e detit, në shpatin perëndimor të Parkut Kombëtar të Dajtit. Ajo përfaqëson një fragment të nivelit të tarracës detare të formuar miliona vjet më parë , nga veprimtaria e valëve të detit. Është e gjatë rreth 2 km dhe e gjerë rreth 800 m. Tarraca është një fushë me livadhe, përreth së cilës ka pyje ahu. Kjo tarracë ka vlera shkencore didaktike, ekologjike dhe turistike, të karakterit vendor. Për të vizituar këtë monument merret rruga automobilistike 26 km Tiranë – Linxë – Dajt.

**Gryka e Skoranës.** Ndodhet përgjatë rrjedhjes së lumit të Erzenit, në afërsi të shpellës së Zezë dhe fshatit Pëllumbas. Është një kanion i formuar nga veprimtaria erozive e lumit me të njëjtin emër në shkëmbinjtë gëlqerorë që ndërtojnë malin e Pashkashshit në veriperëndim dhe Pashtreshit në juglindje. Në të njëjtën kohë gryka përbën edhe një ekosistem interesant karstik. Kjo grykë ka vlera shkencore, didaktike, kulturore, ekologjike, estetike dhe turistike të karakterit vendor. Ajo mund të vizitohet, duke ndjekur rrugën automobilistike Tiranë – Ibë – Pëllumbas.

**Gryka e Murdharit.** Ndodhet pranë zonës së Krrabës. Përshkohet nga përroi i Murdharit , që është degë e lumit Erzen. Gryka ka trajtën e një kanioni mjaft interesant. Gjithashtu ajo shquhet për shpatet e thepisura, me guva e shpella karstike të vogla. Përbën një ekosistem karstik me vlera turistike të karakterit vendor. Tek ky monument shkohet duke ndjekur rrugën Tiranë - Ibë - Killojë.

**Shkalla e Tujanit.** Ndodhet në luginën e lumit të Tiranës. Ka formën e një kanioni interesant. Në shpatet e thepisura të tij ka guva e shpella karstike, që e bëjnë edhe një ekosistem karstik. Përgjatë shkallës, që në periudhën e antikitetit, ka kaluar rruga me rëndësi të madhe për të gjithë Shqipërinë Qendrore, që lidhte Durrësin e Tiranën me Dibrën e Madhe dhe më tej me brendësinë e Ballkanit. Ky monument është i përshtatshëm për itineraret ditore turistike që përfshijnë rrethinat e Tiranës. Në shpatet e pjerrët ka kushte për të mësuar ngjitjet alpiniste, eksplorimin e shpellave etj. Për të vizituar këtë monument duhet ndjekur për rreth 50 minuta rruga automobilistike: Tiranë – Brar – Zall Dajt.



**Karsti i Malit me Gropa.** Ky monument shtrihet në lartësitë e malit tepër interesant, emri i të cilit lidhet me gropat e shumta, sa të lenë përshtypjen e hojeve të bletëve. Këto gropa me pamje të çuditshme janë formuar nga procesi karstik, ose i tretjes në ujë të shkëmbinjve gëlqerorë, prej të cilëve është ndërtuar ky mal. Peizazhi i larmishëm, mjaft i veçantë dhe shumë atraktiv, qetësia dhe ajri shumë i pastër, bimësia etj. tërheqin vizitorë të moshave e profesioneve të ndryshme. Rruga automobilistike Tiranë – Dajt – Bizë të çon tek ky monument përreth 2 orë.

**Bokërimat e Mënerit.** Ndodhen në afërsi të fshatit Mëner, rreth 400 m mbi nivelin e detit. Është një peizazh i veçantë, kryesisht i zhveshur, në të cilin mungon tërësisht mbulesa bimore dhe tokësore. Mund të vizitohet duke ndjekur rrugën Kodër Kamëz-Bovillë-Mëner.

#### **Bokërimat e Mustafa Kocajt.**

Ndodhen në afërsi të fshatit homonim, në kodrat e Krrabës, komuna Baldushk. Përbëjnë një peizazh të veçantë, të formuar nga erozioni i fuqishëm në shkëmbinj të me përmbajtje të madhe argjili. Ato janë pasojë e veprimit të faktorëve natyrorë dhe të ndërhyrjes pa kriter të njeriut në mjedis. Mund të thuhet se ato kanë vlera sidomos edukuese mjedisore të karakterit vendor. Për të vizituar këtë monument duhet ndjekur rruga automobilistike Tiranë – Baldushk – Mustafa Koçaj.

### **i. Biomonumentet**

**Rrapi i Ndroqit.** Ndodhet në qendër të fshatit me të njëjtin emër. E veçanta e këtij rrapi është historia e tij, pasi vite më parë aty organizohej dita e pazarit, dhe kështu u quajt ndryshe edhe "Rrapi i Pazarit". Moshja e këtij rrapi është shumë e vjetër, rreth 400-vjeçare, lartësia e tij 15-17m, diametri i trungut rreth 2.2 m. Ka vlera historike, shkencore dhe didaktike. Vizitohet duke ndjekur rrugën Tiranë- Ndroq-Durrës.

**Rrapi i Priskës.** Ndodhet pranë fshatit Priskë e Madhe. Ai konsiderohet si druri më i vjetër (mbi 500 vjeçar) dhe më i lartë (14,5 m) në të gjithë fshatin. Prej këtij rrapi mund të vrotosh të gjithë fshatin e Priskës, shpatin perëndimor të Parkut Kombëtar të Dajtit, kryeqytetin, si dhe fushën e kodrat përreth tij. Bukuria e peizazhit, që shpaloset nga lartësitë e këtij monumenti i jep atij vlera turistike dhe historike të veçanta. Ai mund të vizitohet duke ndjekur për rreth 20 minuta rrugën automobilistike Tiranë- Linzë-Priskë e Madhe.

**Rrapi i Kranës.** Ndodhet pranë fshatit Priskë e Madhe, në afërsi të Honit të Gjyshit dhe burimit me të njëjtin emër. Ai ka një moshë 300 vjeçare, një lartësi prej 18 m. Ai ndodhet në rrugën e lashtë të Arbrit që lidhte pjesën perëndimore të vendit me Dibrën. Thuhet se nën hijen e tij çlodheshin udhëtarët e lodhur. Në ujërat e tij, janë ngritur ambientet e rritjes artificiale të troftës. Prej këtu mund të sodisësh gjithë fushën e Tiranës, kodrat përreth saj, kryeqytetin etj. Mund të vizitohet, duke ndjekur rrugën automobilistike Tiranë - Linzë - Qafa e Priskës.



## V. NDIKIMET E MUNDESHME NE MJEDIS DHE MASAT E PROPOZUARA PER PARANDALIMIN DHE ZBUTJEN E TYRE

Ky projekt do te ndikoj ne mjedis ne tre fazet kryesore, te cilat jane :

1. *Gjate ndertimit.*
2. *Pasi perfundon se funksionuari.*

### a. Ndikime gjate fazes se zbatimit te projektit

#### a) Ne cilesine e ajrit

- Nga pajisjet operuese gjate aktiviteteve ndertimore.
  - Aktivitetet operuese gjate ndertimit te objektit mund te shkaktojne shperndarjen e pluhurave ne atmosfere dhe uljen e cilesise se ajrit ne zone, te cilat shkaktohen si rezultat i qirimit te gazeve te makinerive te ndertimit dhe mirembajtjes.
  - Emetimet ne ajer mund te shkaktohen nga gazrat e motoreve me djegie te brendshme te makinerive te ngarkimit(me rendesi emetimi i Pb-it nga motore me lende djegese benzine) dhe te transportuesve qe do te perdoren gjate ndertimit(prania e impiantit te cimentos, betonieret, etj).
- Nga punimet ne sheshin e ndertimit.
  - Do te kete prishje e objekteve ekzistese ne kete zone pasi ka objekte ne kete prone, dhe zbatuesi i punimeve duhet te beje kujdes gjate prishjes.
  - Punimet e germimit mund te shkaktojne shperndarjen e pluhurave ne atmosfere dhe uljen e cilesise se ajrit ne zone.
  - Gjate transportimit te mbetjeve ndertimore(inerteve) dhe gjate depozitimit te materialeve te nevojshme gjate ndertimit.

#### b) Vibrimi dhe zhurmat

Zhurmat jane një ndikim i pashmangshëm mbi mjedisin gjatë ndërtimit. Zhurma mund të kufizohet duke ndjekur praktikën e mirë-administrimit (pajisje/makineri të kalibruara) që nënkuptojnë se punimet do të kryhen vetëm gjatë orarit të rregullt të turneve të punës.

Pajisjet e ndërtimit do të plotësojnë të gjithë standartet e zbatueshme të Direktivës së BE 2000/14/EC, e Majit 2000. Kjo Direktivë zbatohet për prodhuesit e pajisjeve që shkaktojnë zhurmë. Të gjithë pajisjet duhet të mirëmbahen në gjendje të mirë pune.



Oraret e transportimit të materialeve të ndërtimit në rrugët e daljes do të caktohen me kujdes në mënyrë që të mënjanohet çdo shqetësim i trafikut lokal. Funksionimi i sheshit do të ndalohej nga ora 19.00 – 7.00, çdo ditë.

Ndotja nga zhurmat mund të vije nga përdorimi i makinerive në ambientin e punës. Në projektin tone të marre në studim, zhurmat do të shkaktohen kryesisht nga puna gjate fazes së ndërtimit e mjeteve të renda të germimit, të transportit, të ngarkim shkarkimit.

Megjithatë, niveli i zhurmave të krijuara do të jete në përputhje me udhezimin e përmenduar më sipër, dhe nuk do ta kalojë këtë kufi.

Zhurma do të jete e perkohshme dhe nuk do të ketë akumulim të saj nga receptorët njerë.

Paksa të ekspozura nga këtyre zhurmave do të jete punonjësit që do të punojnë në kantier, për të cilët do të kërkohet zbatimi i masave të sigurimit teknik në punë dhe misdis të tjerash dhe përdorimi i kufjeve. Zona e banuar ndodhet larg objektit ku do të ndërtohet

Disa burime që do të shkaktojnë zhurmat dhe vibrimet janë të paraqitura në mënyrë të përmbledhur si më poshtë:

- *Si pasojë e punës së mjeteve të ngarkimit dhe të transportit të materialeve apo inerteve:* Ndikime nga zhurmat do të shkaktohen nga mjetet e ndërtimit sic mund të jete: vinci, buldozeri, betonier, betonierat e vegjel, eskavatore, kamionat që transportojnë materialet e ndërtimit, etj.
- *Të shkaktojnë gjatë ndërtimit të karabinase dhe gjatë përfundimit të objektit:* Gjatë ndërtimit të karabinase do të ndikojnë në rritje të nivelit të ndotjes akustike, por ndikimi i tyre do të jete i perkohshëm vetëm gjatë ndërtimit. Do të shkaktohet zhurmë dhe gjatë montimit të pajisjeve të nevojshme për këtë objekt.
- *Të shkaktojnë nga prania e punonjësve në kantier:* Prania e punonjësve do të ketë ndikim në rritje të nivelit të zhurmave nga bisedat e tyre sidomos gjatë orëve të natës.
- *Të shkaktojnë gjatë kalimit të mjeteve të ndërtimit të tonazhit të lartë:* Do të ndihen vibrime në mjedisin aty pranë. Do të shkaktohen vibrime dhe nga vibratorët i



llacit që do të përdoret për të realizuar shpërndarjen e llacit mire neper kallepin e kollonave, etj.

Gjatë ndërtimit do të ndikohet vetëm në jetën e punonjësve të ndërtimit dhe si dhe në mjedisin e banuar aty pranë sheshit të ndërtimit, por ndikimi do të jetë në nivele të ulta.

Zhurma e krijuar nuk do të jetë e ndryshme nga zhurma e përgjithshme e krijuar nga punimet e ndërtimit civile. Zhurma pritet të jetë e moderuar por e perkohshme pasi kontraktuesit aplikojnë teknologjinë më të fundit për kontrollin e uljeve të vibrimeve dhe zhurmave në mënyrë të konsiderueshme pa rritje të shpenzimeve operative. Matjet shkencore kanë treguar një ulje prej të paktën 35-40% të nivelit të impaktit të vibrimeve.

### c) Ndotja e tokës dhe e ujrave

Nuk pritet ndotje e dheut dhe ujit, meqenëse ajo mund të parandalohet. Megjithatë, disa rritje të ndotjes së ujit dhe dheut mund të shkaktohen nga ndotjet e drejtpërdrejta apo të tërthorta për shkak të derdhjeve aksidentale apo përdorimit të pakujdesshëm të materialeve të rrezikshme si karburantet, lubrifikantët e pajisjeve, bojrat, verniqet, etj.

Ndikimet e mundshme dhe pasojat e tyre mbi ujrat sipërfaqësore gjatë ndërtimit, përfshijnë: magazinimin e pasaktë të karburanteve nga kontraktori dhe veprimtaritë në shesh që mund të sjellin ndonjë derdhje aksidentale të lëngjeve apo rrjedhjeve të ndotura, dhe përkeqësimi si pasojë e cilësisë së ujrave sipërfaqësore.

Sheshi do të ketë masa të përshtatshme për kontrollin e erozionit dhe sedimenteve, siç janë dengjet e kashtës dhe rrethimet me baltë për të parandaluar lëvizjen e sedimenteve dhe shkaktimin e turbullirave të tepërta në kanalet e afërta.

Mbajtja e materialeve të stivosura të ndërtimit duhet të shmanget. Nëse kërkohet përkohësisht, duhet të krijohet kushte të përshtatshme magazinimi në sheshin e ndërtimit, si p.sh. përdorimi i mbulesave për mbrojtjen ndaj kushteve atmosferike. Materialet e rrezikshme (lubrifikantët, vajrat, etj.) duhet të mbahen mbi sipërfaqe të papërshkueshme, dhe absorbentët si rëra apo tallashi duhet të jenë të disponueshme për trajtimin e shpejtë të derdhjeve aksidentale. Të gjithë materialet duhet të trajtohen në përputhje me udhëzimet e përfshira në Material Safety Data



Sheets (MSDS) të ndodhura në sheshin e ndërtimit. Trainimi i personelit operativ si dhe personelit ndërtues do të vazhdojë.

Nëse do të ketë nevojë për instalimin e depozitave për karburantet, ato do të kenë depozita dytësore me volum të mjaftueshëm për të mbajtur një derdhje nga depozita më e madhe në strukturë. Zona e mbajtjes do të ketë një mjet (pompa) për të hequr ujin e grumbulluar.

Për burimet e materialeve do të përdoren vetëm veprimtari të licensuara të guroreve, asfaltit dhe çakullit.

Nuk duhet të hidhet dheu sipërfaqësor i hequr, por të ruhet në shesh për rehabilitim pas përfundimit të punimeve. çdo pemë ekzistuese dhe bimësi e vlefshme duhet të ruhet gjithashtu dhe të përdoret më vonë për rehabilitim

Disa ndikime ne toke:

- *Ndikime nga efekti i erozionit:* Kjo zone nuk ka predispozim te theksuar per erozion ne siperfaqe, eshte ne nivele te paperfillshme pasi territori eshte i rrafshet. Ky fenomen mund te haset gjate germimit te dheut per ndertimin e themeleve. Per te parandaluar kete fenomen(ne raste se e hasim gjate germimit te dheut) duhen marrim masa ne menyre qe te sigurohen te gjitha veprimet e nevojshme qe jane parashikuar per te siguruar qendrueshmerine e objekteve perreth.
- *Ndikimet fizike te projektit me ndryshime topografike lokale:*  
Gjate shfrytezimit nuk do te kete ndryshime te medha ne topografine lokale pasi ne pergjithesi sheshi eshte i rrafshet dhe nuk do te behet nivelim i sheshit te ndertimit. Ne projekt eshte parashikuar nje radhe dhe drejtim i tille shfrytezimi, qe ne kombinim me masat e tjera suplementare si te mbushjes, sistemimit dhe trajtimit, parandalojne ndryshime topografike.
- *Ndikimet e emetimeve kimike dhe depozitimeve ne toke dhe rrethina:* Ndertimi i objektit parashikon vetem shfrytezimin e inerteve, nuk ka derdhje apo shkarkime te ngurta ose te gazta ne ambient te elementeve kimik ose te tjere element te demshem apo te rrezikshem per mjedisin. Ndikim nga lendet djegese mund te shkatohen vetem ne raste te carjeve te serbatorit te mjeteve te ndertimit, apo pikimeve te tyre gjate qarkullimit ne sheshin e ndertimit.



- *Ndikimet ne perdorimin e tokes dhe te burimeve ne cilesine dhe sasine e tokes bujqesore:* Siperfaqja qe do ti nenshtrohet shfrytezimit ka qene truall toke i llojit are, ishte toke e lene djerre. Zone ne studim nuk eshte zene nga ndertime apo objekte banimi. Ndikimi ne kete siperfaqe, nuk ndikon negativisht ne cilesine dhe sasine e tokes bujqesore sepse toka e kesaj zone e ka koeficientin e humusit te ulet dhe pak acid e cila çon ne nje rendiment te ulet te kesaj zone per kultivime bujqesore me kapacitet te lart.
- *Ndikimet e projektit ne modelin drenazhues te zones:*

Projekti i parashikuar nuk ndikon ne modelin e drenazhimit se nuk ekzistojne vepra drenazhimi ne zonen e projektuar perreth zones, ne kufirin prane kesaj zone ndodhet veten nje segment i vogel i nje kanali ekzistues per kullimin e ujerave qe mbidheshin nga keto siperfaqe toke. Ky kanal nuk eshte ne gjendje te mire pasi nuk eshte kujdesur askush per pastrimin e tij nga llumrat qe vijne se bashku me prurjet nga rrekete ujore te kesaj zone. Ne kete zone nuk do te ndikohet ne rrjetin e drenazhimit pasi ujerat e ndryshme qe do dalin gjate hapjeve te themeleve do te largohen nga zona me ane te autoboteve dhe do te shkarkohen ne nje mjedis prites qe ka te njejta parametra, pra vendi ku do te shkarkohen keto ujera do te percaktohet nga institucionet pergjegjese per kete veprimtari. Ndersa ne raste avarie nuk do te ndikohet sepse do te perdoret rrjeti rezerve i emergjencave (do te ndertohet vetem kur te jete e nevojshme dhe e domosdoshme dhe do te percaktohet nga kontraktori).

#### **d) Ndikime te tjera indirekte qe shoqerojne projektin**

##### **1) Ndikime nga trafiku qe lidhen me projektin**

Efektet mbi infrastrukturen perreth parashikohen te jene edhe pozitive edhe negative. Ne pergjithesi mund te thuhet se perdorimi i rugeve te caktuara per aktivitetin e nderimit apo transportin e mbetjeve inerte do te kete efekte negative mbi cilesine e rugeve te perdorura. Persa i perket rrjedhave te tjera te trafikut, kjo s'mund te shihet si nje efekt i rendesishem. Nje efekt pozitiv mund te evidentohet gjate fazes ndertimore ne rastet e perfshirjes se restaurimit dhe perforcimit te infrastruktures rrugore (kontroll erozioni, drenazhe per ujrart e stuhive, mure mbajtese, rregullim terreni, etj.)



Gjate ndertimit te objektit do te kete ndikime ne trafikun rrugor, por jo ne trafikun ajror, hekurudhor dhe lumor. Objekti lidhet me rrugen dytesore, pra transporti i materialeve te ndertimit nuk do te behen pengese per qarkullimin ne kete zone.

Ne menyre te permbledhur po paraqesim efektet kryesore qe ndikojne ne mjedis.

#### **b. Gjenerimi i mbetjeve gjate fazes se ndertimit**

Prodhimi i mbetjeve pritet te kete ndikimin me te rendesishem mjedisor. Punimet e parashikuara ne kuadrin e projektit do te prodhojne disa lloje mbetjesh. Ato jane klasifikuar sipas katalogut evropian te mbetjeve dhe listes se mbetjeve te rrezikshme meqenese Republika e Shqiperise po përafron legjislacionin me ate te BE-se. ne kete kapitull jane paraqitur vetem emri i grupeve te mbetjeve, te shenuar me numra sin e katalogun evropian te mbetjeve. Ne secilin grup, llojet e mbetjeve mund te shenohen me yll (\*) i cili perfaqeson mbetjet e rrezikshme. Nen-grupi i sakte i mbetjeve me numrin e tij identifikues do te identifikohet ne vendndodhje.

Llojet e grupeve kryesore te mbetjeve qe mund te priten ne zone mund te jene si me poshte por nuk perjashtohen mbetje te tjera:

- 08 Mbetjet nga prodhimi, formulimi, furnizimi dhe perdorimi i shtresave (bojra, verniqeve dhe smalteve te qelqta), izolantëve dhe bojrave te printimit;**
- 13 Mbetjet e vajrave dhe mbetjet e karburanteve te lengshme (siç jane vajrat hidraulike nga pajisjet)**
- 15 Mbetjet e paketimeve; absorbentët, lecat për fshirje, materialet e filtrave dhe veshjet mbrojtëse, te cilat nuk specifikohet ndryshe;**
- 17 Mbetjet e ndertimit dhe shembjeve (perfshire dheun e germuar nga vendet e ndotura);**
- 20 Mbetjet bashkiake (mbetjet e familjeve, dhe mbetje te ngjashme tregtare, industriale dhe institucionale) perfshire copat e mbladhura vecmas.**

Mbetjet e rrezikshme priten ne sasi te vogla. Ne ndertimet e reja ato do te perfshijne mbetje te ndryshme te verniqeve, bojrave, si dhe mbetjet e vajrave nga pajisjet. Keto mbetje nuk duhet te perzihen me mbetjet e ngurta. Kontraktori eshte i detyruar te kete konteinerë te vecante te etiketuar per keto lloj mbetjesh.



Për mbetjet e rrezikshme, kontraktori duhet të ndjekë procedurën e ndarjes së mbetjeve të rrezikshme në vend. Kontraktori duhet t'i dorëzojë mbetjet tek kompania e autorizuar për administrimin e mbetjeve të rrezikshme dhe të plotësojë dokumentacionin shoqërues i cili duhet të mbahet si provë e praktikës së mirë në administrimin e mbetjeve.

Është shumë e rekomandueshme të ndahen llojet e ndryshme të mbetjeve (ambalazhet plastike dhe të qelqit), për të cilat ekzistojnë sisteme të veçanta grumbullimi/riciklimi në vend, nga ato mbetje që janë të pariciklueshme dhe të dërgohen në pikat e përshtatshme të grumbullimit së bashku me dokumentacionin shoqërues.

Mbetjet e pariciklueshme duhet të dërgohen në një landfill të miratuar. Sheshi i ndërtimit do të pastrohet dhe të gjithë hedhurinat dhe materialet e mbetjeve do të eliminohen në përputhje me klauzolat e specifikuar në preventivat. Djegia apo hedhja e paligjshme e mbeturinave është rreptësisht e ndaluar. Mbetjet bashkiake dhe mbetjet e tjera do të duhet të mblidhen në kontejnerë të veçantë për këtë qëllim dhe të largohen rregullisht.

Dheu i gërmuar nga sheshi, për shkak të përqendrimit të lartë të Cr dhe Ni duhet të hiqet dhe të depozitohet në një vend i cili do të miratohet së bashku me Ministrinë e Mjedisit dhe autoritetet në Bashki. Përpara largimit të dheut të gërmuar, sheshi duhet të vizitohet edhe nga konsulenti mjedisor i i cili do të informojë MM në lidhje me zgjedhjen, duke dhënë një justifikim të shkurtër për sheshin.

Administrimi i mbetjeve gjatë fazës së ndërtimit duhet të bëhet në përputhje me kërkesat dhe rregullat e vendosur autoritetet lokale. Të sunohet ripërdorimi i mbetjeve të ngurta, por edhe kur kjo nuk është e mundur depozitimi i tyre të bëhet me leje të institucioneve përkatëse dhe në vendin e caktuar për këtë qëllim.

### **c. Zbulimet arkeologjike rastesore**

Nuk ka zona të rëndësishme arkeologjike në afërsi të sheshit, prandaj nuk kërkohen masa të veçanta mbrojtëse arkeologjike. Megjithatë, nëse gjatë gërmimeve zbulohen disa mbetje arkeologjike, punimet do të ndërpriten menjëherë dhe do të informohet autoriteti lokal kompetent. Punimet do të rifillojnë vetëm pasi të jenë marrë masat e duhura, të kërkuara nga autoriteti përkatës dhe të jetë marrë konfirmimi që punimet mund të vazhdojnë.



**d. Zonat e ndjeshme mjedisore dhe ndikimi nderkufitar**

Zona ne vleresim nuk klasifikohet ne listen e zonave me status te vecante, eshtre nje zone e zakonshme urbane. Nuk eshte zone nderkufitare prandaj nuk ka ndikim nderkufitar ne mjedis.

**e. Trashegimia kulturore, fshatrat tradicionale dhe format e ndertimit**

Zona ne vleresim nuk vleresohet si zone me karakteristika te vecanta arkeologjike, historike apo tradicionale..

**f. Impakti ne toke dhe ujrat nenetokesore**

Punimet e ndertimit nuk do te shkaktojne prishje te regjimit te ujrave nentokesore te zones ku dhe ndodhet sheshi i ndertimit dhe ne sistemin e kullimit dhe drenazhimit. Kanalet e kullimit te zones do te lidhen me kanalet e shkarkimit te sheshit te projektit por pa nderhyrje qe do te prishe sistemin e funksionimit te tyre.

Ujrat qe do te shkaktohen nga germimet ne themel do te jene te se njejtes natyre me ate te kanaleve kulluese te zone, pak me shume te ngarkuara me llumra argjile per shkak te perberejes gjeologjike te zones. Ujrat nuk do te jene te ngarkuara nga emulsione hidrokarbure ose shkarkime te lendeve kimike te ndryshme. Ato nuk do te prishin cilesine e ujrave te kanaleve ekzistuese.

Gjate ndertimit do te kemi vetem ndryshime siperfaqesore te topgrafise se terrenit, nga germimet dhe zhvendosjet e dheut

**g. Flora and Fauna**

Sheshi dhe territori perreth ku do te zbatohet projekti nuk perben ndonje zone me ndjeshmeri dhe me status te vecante mbrojtje.

Territori mbi te cilin eshte percaktuar sheshi i ndertimit do te zhvishet komplet nga shtresa e vegjetacionit, keshtu qe habitati i flores ne kete zone do te shkatërrohet. Por, pas perfundimit te punimeve te ndertimit, zona do te rehabilitohet dhe do te mbillet me bar.

Projekti nuk parashikon perdorimin e substancave ose materialeve qe jane te rrezikshme ose toksike per shendetin e njerezve dhe floren e faunen, si dhe furnizimin me uje.



Sidoqofte veprimtarite ndertuese qe do te shoqerojne realizimin e ketij projekti nuk do te kene ndikim te rendesishem ne mjedis. Ndikim minial pritet te kete mbi zvarraniket e zones dhe mbi shpendet.

#### **h. Efektet kryesore negative**

##### **i. Gjate periudhes se zbatimit te projektit shfaqen keto efekte:**

- a) Çlirimi i pluhurave gjate germimit te themeleve te godines.
- b) Gjate kohes se kryerjes se ndertimit do te kete zhurma te cilat shkaktohen si rezultat i perdorimit te makinerive te renda dhe qe do te vazhdojne deri ne momentin e perfundimit te punimeve, te cilat afersisht mendohen te zgjasin per nje periudhe 25 mujore.
- c) Prania e grumbujve me dhe ne mjedisin e zones prish imazhin e zones perreth.
- d) Ne nivelin e ujerat nentokesor gjate germimit te tokes per hapjen e themeleve, etj.
- e) Prishja e imazhit te zones gjate periudhes se ndertimit nga prania e mjeteve te tonazhit te rende, si hapja e gropave e shume te tjera.
- f) Konsumimi i energjise elektrike.
- g) Kosumimi i materialeve te ndertimit dhe i burimeve te tjera te nevojshme per ndertimin e ketij objekti.

#### **i. Efektet kryesore pozitive**

- a) Investitori nje pjese te truallit do ta shfrytezoj me koeficient racional urbanistike, per ta shfrytezuar ne menyre optimale si dhe gjelberim i mjedisit perreth me koeficient te larte gjelberimi.
- b) Me ndertimin e objektit aktivizohet me tej plani i sistemimit te jashtme, ku perfshihen hapesira te gjelberuara, rruge te brendshme dhe rjet inxhinierik dhe ndricim te jashtem.
- c) Aktiviteti i ndertimit nuk do te shkaktoje ndotje tokes, pasi nuk ka dhe as do te kete shkarkime ne mjedis te hapur dhe do te jene gjithmon nen kontroll te supervizorit te punimeve.
- d) Ndertimi do te kete realizohet konform kushteve teknike dhe planit te menaxhimit te mjedisit(PMM).



- e) Nuk do te kete ndotje te ujerave nentokesore, pasi te gjitha ujerat e nxjera gjate germimit do te shkarkohen ne vendin perkates qe do te percaktohen nga institucionet pergjegjese.
- f) Punesim gjate fazes se ndertimit.

#### j. Masat mbrojtese

Masa mbrojtese dhe parandaluese qe rekomandohen gjate fazes se ndertimit Kërkesat mjedisore qe synojne mbrojtjen e shendetit e te mjedisit, përfshijne specifikimin e kushteve, normave e standarteve të detyrueshme për mbrojtjen e pastërtisë së ajrit urban, të ujërave sipërfaqësore e nëntokësore, të cilësisë e vlerave të tokes, të territoreve urbane, rrugëve, trotuareve, zonave të gjelbëruara

- **Rrethimi** i zones se ndertimit do te behet me llamarine ne te gjithë perimetrin e saj per te shmangur daljen e gjithfare mbeturinash inerte, per te bere nje plan organizimi sa me te mire te objektit dhe per te shmangur gjithashtu impaktin negativ qe krijojne punimet.
- **Largimi i dherave qe do te dalin gjate hapjes se themeleve**, do te kryhet brenda nje kohe shume te shkurter nga krijimi i tyre duke mos krijuar ndotje ne ambientin perreth. Largimi i tyre te behet naten duke marre masa per te mos ndotur rruget. Kjo realizohet duke mbuluar me mushama mbeturinat qe transportohen dhe duke i lare gomat e makinave para se te dalin nga sheshi i ndertimit. Mbetjet urbane do te grumbullohen ne perfundim te objektit ne vende te caktuara nga Bashkia.
- **Rrjetat mbrojtese** per minimizimin e pluhurave dhe mbrojtjen e kalimtareve do te vendosen ne perfundim te karabinase.
- **Realizimi i infrastruktures** se brendshme rrugore do te realizohet ne perputhje me studimin urbanistik te zones perkatese duke i lene vend edhe siperfaqes se gjelbert sipas projektit.
- **Nga siperfaqja totale** e sheshit te ndertimit 62% e saj do te jete e zene me ndertim. Pjesa tjeter do te jete e gjitha zona funksionale qe do t'i sherbeje objektit me sip. parkimi, gjelberimi dhe rruge kryesore e dytesore.
- **Kantieri i ndertimit** do te jete i rrethuar me llamarine deri ne perfundimin e rifinitures dhe ambjenteve per rreth objektit.
- **Mbeturinat ne perfundimin e ndertimit** do te grumbullohen, transportohen dhe depozitohen ne oraret e caktuara nga Komuna.
- **Nderhyrjet ne rrjetin e infrastruktures** do te kryhen me lejen e institucioneve perkatese sipas ligjeve ne fuqi.

- **Ndertimi** do te kryhet nen kontrollin e inspektoreve te mjedisit te Bashkise, per te matur ndotjet ne mjedis te cilat nuk duhet t'i kalojne parametrat e lejuar.

#### Masat konkrete për mbrojtjen e cilësisë së ajrit

Me qëllim që shkarkimet në ajër që emeton veprimtaria ndërtuese të jenë vazhdimisht brenda normave të lejuara, subjektet ndërtues, marrin këto masa:

- a. të përdoren mbulesa të përkohëshme dhe të lagen sipas nevojës, një deri dy herë në ditë për të reduktuar çlirimet e pluhurave;
- b. për lëvizjen e materialeve në kantier e në sheshe ndërtimi, të përdoren konvejerë të mbyllur;
- c. të mirëmbahet sheshi i ndërtimit gjatë kryerjes së aktiviteteve të nivelimit, ndërtimit dhe transportit;
- d. të gjitha ngarkesat të sigurohen nëpërmjet rregullimit, lagies ose mjete të tjera për të parandaluar derdhjet, rrjedhjet dhe pluhurat;
- e. të gjitha materialet e transportuara jashtë sheshit të ndërtimit të jenë të lagura në mënyrë të mjaftueshme ose të mbuluara mirë;
- f. të gjitha aktivitetet e pastrimit, nivelimit, ndërtimit dhe transportit të ndërpriten gjatë periudhave me erë të fortë;
- g. të kufizohet shpejtësia e lëvizjes së kamionëve në kalimet e sheshit të ndërtimit, deri në 30 km/orë;
- h. të ndalohet përgatitja dhe përpunimi i bitumeve në temperatura të larta në kantieret e ndërtimit dhe të përdoren bitume që kanë shkallë të vogël çlirimesh të ndotësve në ajër;
- i. të vendosen mbulesa mbrojtëse për mbeturinat e ekspozuara ndaj erës;
- j. gjatë kryerjes së proceseve të rifiniturës (suvatim, lyerje, veshje fasade), objekti të jetë i mbuluar me rrjeta mbrojtëse.

#### Masat konkrete për administrimin e mbetjeve të ngurta

Subjektet ndërtues të godinave, rrugëve, urave, shesheve, trotuareve, administrojnë mbetjet që gjenerohen nga veprimtaria ndërtuese, duke marrë këto masa:

- a. mbetjet që gjenerohen nga veprimtaria ndërtimore, të sistemohen të ndara e të veçuara sipas llojit të tyre, në vende të paracaktuara që më parë për qëndrimin e tyre provizor;





- b. mbetjet të largohen çdo ditë nga sheshi i ndertimit dhe te dërgohen në vendgrumbullimet e përcaktuara nga pushteti vendor;
- c. transportimi i tyre të bëhet në orët me trafik të pakësuar;
- d. për transportin e materialeve dhe të mbetjeve të përdoren makina të mbulura dhe që nuk rrjedhin;
- e. mbetjet toksike të dërgohen në një vend depozitim të miratuar posaçërisht për to;
- f. të pastrohen menjëherë rrjedhjet, derdhjet, pikimet për të parandaluar ndotjen e tokës;
- g. të shtrohen me zhavorr dhe të mirembahen rugët brenda sheshit të ndërtimit;
- h. shërbimet dhe riparimet e makinerive e të pajisjeve të bëhen sipas grafikut dhe në vende të përcaktuara për këtë qëllim;
- i. të lahen gomat e automjeteve para daljes nga sheshi i ndërtimit.

#### Masat konkrete për mbrojtjen nga zhurmat

Në çdo kantier ose shesh ndërtimi, subjektet ndërtues, hartojnë dhe zbatojnë programin e masave për mbrojtjen nga zhurmat, i cili synon:

- a. të respektohen standardet për nivelin e zhurmave;
- b. aktivitetet e prishjes dhe të ndërtimit, të kufizohen në orët që sjellin shqetësime për banorët përreth;
- c. aktivitetet e prishjes dhe ndërtimit të programohen sipas një grafiku në mënyrë që të evitohet operimi i disa pajisjeve e makinerive në të njëjtën kohë i cili shkakton nivele të larta zhurmash;
- d. makinerite e pajisjet e fuqishme të ndërtimit, si dhe ato që gjenerojne zhurma mbi kufijtë e lejuar, të jenë të pajisura me ekrane mbrojtës për zhurmat.

## **VI. PROGRAMI I MONITORIMIT TE NDIKIMIT NE MJEDIS**

Monitorimi i mjedisit ka per qellim qe nepermjet matjeve sistematike, vezhgimit, dhe raportimit ta paraqese ndryshimin e gjendjes se treguesve mjedisore qe te perberesve te mjedisit.

Ne pergatitjen e programit te monitorimit specialistet do te marrin ne konsiderate mundesine per te realizuar nje monitorim realist te elementeve me ndikim ne mjedis.

Ne fazen e ndertimit, monitorimi do te jete i tipi inspektive dhe raportime rutine qofte te subjektit qe do te zbatoje punimet por edhe te pushtetit lokal dhe vete investitorit.

Elemente te tjere mund te shtohen programit te monitorimit, sidomos ne ato raste kur si gjate fazes se ndertimit apo asaj te shfrytezimit, krijohen situata te paparashikuara.



## 6.1 MONITORIMI MJEDISOR /SOCIAL

PJESA 2: MONITORIMI MJEDISOR /SOCIAL			
A	do të	Statusi	Referenca shitesë
perfishijepërmbajtje			
veprimtarisë			
A.	Rehabilitimi i ndërtesës	<input type="checkbox"/> Po <input checked="" type="checkbox"/> Jo	Shih seksionin B më poshtë
B.	Ndërtimi i ri	<input checked="" type="checkbox"/> Po <input type="checkbox"/> Jo	Shih seksionin B më poshtë
C.	Sistem i vecantë i trajtimit të ujrave të zeza	<input type="checkbox"/> Po <input checked="" type="checkbox"/> Jo	Shih seksionin C më poshtë
D.	Ndërtesë(a) dhe rrethe historike	<input type="checkbox"/> Po <input checked="" type="checkbox"/> Jo	Shih seksionin D më poshtë
E.	Marrje e tokës <sup>1</sup>	<input type="checkbox"/> Po <input checked="" type="checkbox"/> Jo	Shih seksionin E më poshtë
F.	Materiale të rrezikshme ose toksike <sup>2</sup>	<input type="checkbox"/> Po <input checked="" type="checkbox"/> Jo	Shih seksionin F më poshtë
G.	Impaktet mbi pyjet dhe/ose zonat e mbrojtura	<input type="checkbox"/> Po <input checked="" type="checkbox"/> Jo	Shih seksionin G më poshtë
H.	Trajtimi / menaxhimi i mbetjeve mjekësore	<input type="checkbox"/> Po <input checked="" type="checkbox"/> Jo	Shih seksionin H më poshtë
I.	Kupjesi ndaj trafikut dhe mbrojtja e kalimtarëve	<input checked="" type="checkbox"/> Po <input type="checkbox"/> Jo	Shih seksionin I më poshtë

VEPRIMTARIA			CEKLISTA E MASAVE ZBUTHESE
PARAMETRI	Përfshirja dhe mbrojtja për Punëtorët	Masa	
A. Kushtet e Përgjithshme			<p>(a) Inspektoriatet vendore të ndërtimit dhe të mjedisit janë njoftuar për veprimtaritë e ardhshme</p> <p>(b) Publiku është njoftuar për veprat ndërtuese nëpërmjet publikimeve në media dhe/ose nëpërmjet qendrave të disponueshme publike duke përfshirë edhe vendin e ndërtimit.</p> <p>(c) Janë marrë të gjitha lejet e kërkuara ligjrisht për ndërtim dhe/ose rehabilitim.</p> <p>(d) Gjithë veprimtarisë do të kryhet në një mënyrë të kujdesshme dhe të disiplinuar duke synuar minimizimin e impaktit tek banorët përreth dhe tek mjedisi.</p> <p>(e) PPE të punëtorëve do të respektojnë praktikat e mirë ndërkombëtare (duke mbajtur gjithmonë kapele mbrojtëse, maska sipas nevojës dhe syze mbrojtëse, litarë dhe çizme sigurie.)</p> <p>(f) Tabela njoftimesh në vendet e ndërtimit do të njoftojnë punëtorët për rregullat thelbësore si edhe rregullimet që duhen zbatuar.</p> <p>(g) Identifikimi i materialave me përmbajtje asbesti (MPA dhe veshjeve me pllaka plumbi</p>
A/1. Demolimi i		Chësia e ajrit	

Marrja e tokave ka të bëjë me zhvendosjen e njerëzve, ndryshimin e kufijve të tokave dhe të pronave private në tokat e blera të transferuara që përkrahin që jetojnë atje dhe/ose të zaptuesve dhe/ose që merren me një biznes (kioska) në tokën e marrë.

<sup>2</sup> Materiali toksik / I rrezikshëm përfshin dhe nuk kufizohet tek asbesti, bojrat toksike, largimi i bojrave të plumbit, etj.

VEPRIMTARIA	PARAMETRI	ÇEKLISTA E MASAVE ZBUTESE
dy ndërtesave ekzistuese	Zhurma	<p>brenda ndërtesës që do të demolohet;</p> <p>(b) Veprime për të minimizuar përhapjen e pluhurave;</p> <p>(c) Masa parandaluese për të siguruar heqjen dhe depozitim të sigurt të materialeve me përmbajtje asbesti</p>
	Zhurma	<p>(d) Zhurma gjatë ndërtimit do të kufizohen në kohën në të cilën do të përcaktohet në lejen e dhënë nga autoritetet</p> <p>(e) Gjatë ndërtimit dhe demolimit motorret e gjeneratorëve, kompresorëve të ajrit dhe pajisjeve dhe makinerive të tjera duhet të jenë të mbuluar dhe pajisjet duhet të vendosen sa më larg të jetë e mundur nga zonat e banuara.</p>
	Çështja e Ujit dhe e Tokës	<p>(f) Kontrolli i sedimenteve dhe erozionit gjatë demolimit, për të minimizuar fenomenet e erozionit.</p> <p>(g) Menaxhimi i ujrave të shiut për të minimizuar erozionin dhe furnizimi me sediment nga jashtë shtënit të ndërtimit për të stabilizuar ujrak.</p>
B.Rehabilitim i Përgjithshëm dhe Veprimtari Ndërtimi	Çështja e Ajrit	<p>(a) Gjatë prishjeve të brendshme përdorni mbrojtëse nga mbeturinat e prishjeve të ndërtesës mbi katin e parë.</p> <p>(b) Mbani mbeturinat nga prishja e ndërtesës në vende të kontrolluara dhe spërkacini ato me ujë me qëllim që të ulët nivelin e pluhurit nga mbeturinat e prishjeve.</p> <p>(c) Mos lejoni shpërndarjen e pluhurit gjatë gërmimeve pneumastike/shkëstemimeve të mureve, duke spërkatur vazhdimisht me ujë ose duke instaluar mbrojtëse nga pluhuri në vendin e ndërtimit.</p> <p>(d) Pastroji mjediam rrethues (trotauret, rrugët), nga mbetjet me qëllim që të minimizoni pluhurin.</p> <p>(e) Nuk lejohet që të bëhen djegie materialeve apo mbetjeve në vendin e ndërtimit.</p> <p>(f) Duhet mbajtur nën kontroll lëvizja e tepruar e makinave të ndërtimit në vendin e ndërtimit.</p>
Zhurma		<p>(a) Zhurma e ndërtimeve duhet kufizuar në orët e kufizuara për këtë punë sipas lejes.</p> <p>(b) Gjatë funksionimit të tyre, kapakët e gjeneratorëve, kompresorët e ajrit dhe pajisje të tjera mekanike duhet të jenë të mbyllura dhe pajisjet duhen vendosur sa më larg zonave të banuara që të jetë e mundur.</p>
Çështja e Ujit		<p>(a) Vendi i ndërtimit duhet të marrë masat e duhura kundër erozionit dhe sedimentit, si p.sh. ngritjen e pengesave dhe të gardheve për të penguar daljen e sedimentit nga vendi i ndërtimit duke shkaktuar kësisoj turbullira në lumëritë dhe perrunjtë përreth.</p>
Menaxhimi i Mbetjeve		<p>(a) Grumbullimi i mbetjeve dhe vendshkarkimet e tyre do të identifikohen për të gjitha llojet e mbetjeve që do të krijohen nga prishjet dhe nga veprimtaritë ndërtuese.</p> <p>(b) Mbetjet nga ndërtimet, minerale dhe nga prishjet e ndërtesave, duhet të ndahen nga</p>



VEPRIMTARIA	PARAMETRI	ÇEKLISTA E MASAVE ZBUTESE
		<p>mëbajtjet e përgjithshme organike, të lëngjeve, dhe kimike, duke bërë seleksionimin e tyre në vend dhe duke i vendosur në kontenerë të përshtatshëm.</p> <p>(c) Mbetjet nga ndërtimet do të grumbullohen dhe do të shkarkohen në mënyrën e duhur nga kolektorë të licencuar.</p> <p>(d) Do të ruhet dokumentacioni për shaktimin e plehrave si provë për menaxhimin e mbetjeve sipas kërkesave..</p> <p>(e) Sa herë që kjo do të jetë e mundur, kontraktori do të ripërdorë dhe do të riciklojë materialin e dhuruar dhe të përdorshme me përjashtim të azbestit.</p>
C. Sistemi i trajtimit të vecantë ujrave të zeza	Cilësia e Ujit	<p>(h) Qaqja për trajtimin e mbetjeve sanitare dhe të ujrave të zeza nga vendet e ndërtimit instalimi ose rindërtimi) duhet miratuar nga autoritetet vendase.</p> <p>(i) Para se të shkarkohen në ujrat pritëse, duhen trajtuar mbetjet nga sistemet e ujrave të zeza me qëllim që të përmbushin kriteret minimale të cilësive sipas përcaktimeve të udhëzimeve kombëtare mbi cilësinë e mbetjeve ujore dhe trajtimin e ujrave të zeza.</p> <p>(j) Do të kryhet monitorimi i sistemeve të rejs të ujrave të zeza (para/pas)</p>
D. Ndërtuesi (a) historike(a)	Trashëgimia kulturore	<p>(a) Në se ndërtesa është një strukturë me rëndësi historike apo shumë pranë një strukture të tillë, apo që ndodhet në një zonë të përcaktuar me rëndësi historike, duhen njoftuar dhe duhen marrë leje miratimi nga autoritetet vendore dhe duhen kryer gjithë veprimtaritë ndërtuese sipas legjislacionit kombëtar.</p> <p>(b) Sigurimi që të respektohen gjithë depozitat me qëllim që veprat e artit apo "zbulime të rastit" që bëhen gjatë gërmimeve ose gjatë ndërtimeve, të mbahen shënim, të kontaktohen zyrtarët dhe të pezullohen punërat ndërtimore apo të modifikohen ato duke u marrë parasysh zbulime të tilla.</p>
E. Marrja e tokës	Kushti/Plani i Marrjes së tokës	<p>(a) Në se shpronësimi i tokës nuk ishte i parashikuar por nevojitet të bëhet, ose në se nuk pritej por mund të ndodhë humbja e aksessit ndaj të ardhurave të përdoruesve të llogarshëm apo të paligjshëm, atëherë duhet konsultuar me Udhëheqësin e Ekipit të Projektit.</p> <p>(b) Do të zbatohet Plani/Kushti i miratuar i Marrjes së tokës.</p>
F. Materiale Toka	Menaxhimi i Azbestit	<p>(a) Në se azbesti ndodhet në vendin e projektit, duhet paraqitur qartë si material i rrezikshëm.</p> <p>(b) Kur të jetë e mundur, azbesti duhet mbyllur si duhet dhe duhet vulosur me qëllim që të minimizohet ekspozimi i tij.</p> <p>(c) Para se të hiqet, (në se kjo është e nevojshme), azbesti duhet trajtuhet me një lëndë lagëse me qëllim që të minimizohet pluhuri i tij.</p> <p>(d) Azbesti duhet trajtuar dhe të shkarkohet nga profesionistë të aftë me përvojë.</p> <p>(e) Në se materiali i azbestit, depozitohet perkohësisht, mbetjet duhen mbyllur brenda</p>



VEPRIMTARIA	PARAMETRI	ÇEKLIISTA E MASAVE ZBUTUESË
Menaxhimi i Mbetjeve Toksike / të rrezikshme	Mbetjeve	<p>objekteve të mbyllura të etiketuara si duhet.</p> <p>(f) Azbesti që është hequr nga vendi, nuk do të përdoret.</p> <p>(a) Depozitimi i përkoshëm i të gjitha substancave të rrezikshme në vendin e ndërtimit, duhet bërë në kontenerë të sigurt me etiketa që të tregojnë detaje të përbërjes, komponentëve dhe trajtimit.</p> <p>(b) Kontenerët e substancave të rrezikshme duhen vendosur në kontenerë me mbrojtje nga rrydhja me qëllim që të mos lejohet derdhja dhe rrydhja.</p> <p>(c) Mbetjet transportohen nga mjete të licencuara possçorisht dhe shkarkohen në një vend të licencuar.</p> <p>(d) Nuk duhet të përdoren bojra me përbërës apo solventë të rrezikshëm, ose me bazë plumbi.</p>
G. Dëmtim pyjet dhe lloje zonat e mbrojtura	Mbrojtja	<p>(a) Të gjitha mjediset natyrore dhe zonat e mbrojtura përreth vendit, nuk do të dëmtohen apo të shfrytëzohen, për gjithë stafin do të ndalohej rreptësisht që të gjuajë, të kullojë bagëtinë, të presë dru apo të kryejë veprimtari të tjera dëmtoese.</p> <p>(b) Kur ndesheni me pemë të medha në afërsi të vendit të skivitetit, shëmoni vendin dhe rrethojeni me kordon të madh, rusni sistemin e rrënjëve dhe shmangni çdo dëm që mund t'ju bëhet pemëve.</p> <p>(c) Duhet mbrojtur ligatinat dhe përrenjtë në afërsi të vendit të ndërtimit, nga rrëshqitjet e ndërtimeve, duke ngritur objekte që mbsjnë nën kontroll erozionin dhe sedimentin, duke përfshirë por jo duke u kufizuar tek garabet për depozitat dhe mullarët e barit.</p> <p>(d) Nuk do të lejohen gropa guroresh të palicencuara apo hedhje të mbetjeve në zonat e afërta, vecimisht në zona që janë të mbrojtura.</p>
H. Shkarkimi i mbetjeve mjekësore.	Infrastruktura për menaxhimin e mbetjeve mjekësore	<p>(a) Në përputhje me rregulloret kombëtare, kontraktuesi do të sigurohet që objektet e porsandërtuara dhe/ose të rehabilituara të qendrave shëndetësore të kenë infrastrukture të mjaftueshme për trajtimin e mbetjeve mjekësore dhe shkarkimin e tyre. Kjo përfshihet por nuk është e kufizuar tek:</p> <ul style="list-style-type: none"> <li>▪ Godina të vecanta për mbetjet e vecanta të kujdesit shëndetësor (duke përfshirë instrumenta të adotura "pinceta", dhe mbetje tjerëzore ose lëngje) nga shkarkime të tjera mbetjesh; dhe</li> <li>▪ Mjedisë të përshtatshme shkarkimi të mbetjeve mjekësore dhe</li> <li>▪ Në se veprimtaria përfshihet trajtim në mjedis, të sigurohet që të ketë opsione të përshtatshme dhe operacionale për shkarkimin e tyre.</li> </ul>
I. Kontrolli i trafikut dhe Mbrojtja e Këmbësorëve	Rreziqet e drejtpërdrejta ose indirekte për trafikun e publikut dhe të këmbësorëve nga	<p>(a) Në përputhje me rregulloret kombëtare, kontraktuesi duhet të sigurohet që vendi i ndërtimit të jetë i mbrojtur mirë dhe trafiku që ka lidhje me ndërtimin të jetë i kontrolluar mirë. Kjo përfshihet por nuk është e kufizuar tek:</p> <ul style="list-style-type: none"> <li>▪ Vendosja e shenjave dhe tabelave të qarkullimit, shenja paralajmëruese, pengesa dhe</li> </ul>



VEPRIMTARIA	PARAMETRI	ÇEKLISTA E MASAVE ZBUTESE
	veprimtarinë e ndërtimit,	<p>shmangje të trafikut. Vendi i ndërtimit duhet të jetë qartësisht i dukshëm dhe publiku duhet të njoftohet për gjatë rrethit të mundshme.</p> <ul style="list-style-type: none"> <li>▪ Sistemi i menaxhimit të trafikut dhe trajnimi i stafit, veçanërisht për aksesin tek vendi i ndërtimit, dhe trafikun e ngarkuar pranë vendit të ndërtimit. Ofrimi i kalimeve të sigurt dhe rrugëve për këmbësorët aty ku ka ndërhyrje të trafikut për ndërtimet.</li> <li>▪ Përshtatja e orëve të punës me modelet e trafikut lokal, p.sh. shmangja e veprimtarive të mëdha të transportit gjatë orëve të pikut të trafikut ose gjatë orëve të lëvizjeve të bagëtitive.</li> <li>▪ Menaxhim aktiv i trafikut nga staf i trajnuar dhe i dukshëm në vendin e punimeve, nëse kërkohet për kalimin e sigurt dhe të përshtatshëm të publikut.</li> <li>▪ Sigurimi i aksesit të vazhdueshëm dhe të sigurt për tek objektet e zyrës, dyqanet, dhe rezidenat gjatë veprimtarive rinovuese, nëse ndërtuesat rrine hapur për publikun.</li> </ul>

6.2 PLANI I MONITORIMIT

PJESA 3 : PLANI MONITORIMIT							
FAZA	CILI (A do të monitorohet parametri?)	KU (A do të monitorohet parametri?)	SI (A do të monitorohet parametri?)	KUR (Përcaktimi i frekuencës / ose vazhdimësisë?)	PSE (A po monitorohet parametri?)	KOSTUA (në se nuk është e përfshirë në buxhetin e projektit)	KUSH (është përgjegjës për monitorimin?)
Gjatë përgatitjes së veprimtarisë	Lejët	Në vend	Duke kontrolluar në se i kanë të gjitha lejët e kërkuara nga ligji, në vendin e ndërrimit.	Para se të fillojnë veprat e ndërrimit	Rekomandohet që të sigurohet në se po aplikohen të gjitha praktikat e mira	Duhet të jetë pjesë e buxhetit të projektit	Inxhinieri mbikëqyrës i vendit
	Organizimi i vendit	Në vend	Duke kontrolluar në se është bërë rrethimi i duhur, instalimi i mjeteve të përkohshme shtatore.	Para se të fillojnë veprat e ndërrimit.		Kontraktori është përgjegjës për koston totale, zakonisht kjo nuk identifikohet si kategori veçmas	Inxhinieri mbikëqyrës i vendit
Gjatë zbatimit të veprimtarisë	Cilësia e ajrit (pluhuri)	Në vend	Vëzhgim Pamor	Në vazhdim për gjithësi duhet kushtuar vëmendje e veçantë për ndjekjen e materialeve dhe të punëve të gjërnimit.	Mbajtja e nivelit të pluhurit në minimum me qëllim që të mbrohet shëndeti dhe të ruhen njerëzit nga sërsrimet e	Kontraktori është përgjegjës për koston totale, zakonisht kjo nuk identifikohet si kategori veçmas	Inxhinieri mbikëqyrës i vendit, Bashkia





Zhurma	Në vend dhe përreth	Zbulues i nivelit të tingujve	Në javën e parë të ndërtimit dhe pas cdo ankese nga popullata vendase.	Të sigurohet që niveli i zhurmës është në nivel të pranueshëm ligjorisht	Koarta përballëhet nga Kontraktuesi i Manjere	Kontraktuesi, Inxhinieri mbikëqyrës i vendit
Mbetjet (jo të rrezikshme dhe të cilat mund të përfshijnë bojra, kimikate, patunime apo materiale ndërtimi që përmbajnë sa më sipër.)	Në vend	Dokumentacioni i cili shqëron mbetjet e cilat paraqitet Ministria së Mjedisit për llojin dhe sasi të mbetjeve të identifikuar.	Në vazhdimësi, d.m.th. sa herë që hiqen mbetjet na vendi.	Kërkohet nga një sërë rregullorësh mbi mbetjet.	Pjesë e praktikës së rregullt të kontraktuesit, mbalohet tërësisht nga kontraktuesi	Inxhinieri mbikëqyrës i vendit Komuna, Ministria e Mjedisit (inspektimi)
Objekte Arkitekturore	Në vend	Mbikëqyrje e plotë nga inspektori i vendit gjatë gërmimeve.	Gjatë gërmimeve për themelet	Të pengojë degradimin e objekteve të rëndësishme arkeologjike që mund të zbulohen.	Pjesë e inxhinierit mbikëqyrës dhe kostos së kontraktuesit.	Inxhinieri mbikëqyrës i vendit Bashkia, inspektimi
Material toksik i rrezikshëm	Në vend	Trajtimi i duhur dhe depozitimi i kontrolluar i materialëve të SDS.	Në vazhdimësi	Të mos lejohet derdhjet aksidentale ose plagosjet	Pjesë e kostos së rregullt të kontraktuesit	Kostot për Inxhinierin mbikëqyrës, inspektimi
Rreziku për trafikun publik dhe sigurinë e këmbeve.	Në abashën e ndërtimit dhe ne rrugët e lejuar për t'u përdorur për të	Vëzhgim i pamor dhe ankese të mundshme nga publiku	kontrolli i përditshëm i shenjave, gardheve dhe shenjave të	Të ndalojë erregullimet në trafik dhe aksidentet	Pjesë e kostos së rregullt të kontraktuesit	Kostot për Inxhinierin Mbikëqyrës, inspektimi

		hyre ne sheshin e ndertimit.		mezohjeve siparlizuese te trafikut.				
	Masat mbrojtese per punetoret	Në vend	Vezhgim Pamor	Të kontrollojë në vazhdimësi për përdorimin e pajtjeve të duhura.	Të mos lejojë aksidentet	Pjesë e koston së rregullt të kontraktuesit	koston për Inzhinierin Mbikëqyrës inspektimi	
Gjatë mbikëqyrjes së veprimtarisë	Menaxhimi i mbejtjeve (mbejtjet bashkëkalo dhe kimikate të laboratorëve)	Mbejtjet që shqyrojnë dokumentacionin që i parqiptet Ministrisë së Mjedisit	Pas raportimit mbi menaxhimin e mbejtjeve në Ministrinë e Mjedisit	Në vazhdimësi gjatë veprimtarive	Kërkohet nga sërë rregulloresh mbi mbejtjet	Pjesë e koston së rregullt të veprimtarive	Ministria e Mjedisit (inspektimi)	





## VII. KONKLUSIONE DHE REKOMANDIME

Nga sa analizuam me lart ne kete Raport te Vleresimit te Ndikimit ne Mjedis, zbatimi i ketij projekti per ndertim : Kapanon Industrial 2 Kat, nuk do te kete ndikime domethenese ne mjedis. Ndikime minimale do te kete vetem gjate fazes se ndertimit per te cilen, investitorit i jane rekomanduuar te aplikojte keto masa zbutese me qellim qe te minimizohet ndikimi ne mjedis.

Per sa u konstatua ne kete raport, me qellimin per te minimizuar me maksimumin e mundeshem ndikimet e ketij aktiviteti ne mjedis, per investitorin, ARM Tirane dhe autoritetet lokale do te sugjeronim dhe do te jepnim keto rekomandime:

- I. Nga siperfaqja totale e shesheve te ndertimit duhet te jete e zene me ndertim vetem nje pjese e saj, pjesa tjeter te jete e gjitha zona funksionale qe do ti sherbejne objektit me siperfaqe parkimi, gjelberimi dhe rruge hyrese dhe dalese.
- II. Prodhimi i inerteve cilesore, te jete i markave te larta te betonit duke respektuar kushtet teknike te zbatimit.
- III. Meqenese kemi te bejme me depozitime heterogjene rekomandojme qe para betonimit te themeleve toka e bazamentit te verifikohet nga inxhinieret perkates.
- IV. Rekomandojme qe gropat e hapura per inkastrimin e godinave te betonohet sa me shpejt qe te jete e mundur, sepse terreni eshte me qendrushmeri te perkohshme.
- V. Kantieret e ndertimit te jete te rrethuar me llamarine deri ne perfundimin e rifinitures.
- VI. Mbeturinat e ndertimit te grumbullohen transportohen dhe depozitohen ne oraret e caktuara nga Pushteti Lokal.
- VII. Nderhyrjet ne rrjetin e infrastruktures se nevojshme per kete projekt te kryhen me lejen e institucioneve perkatese. Si nje mase lehtesimi gjate ndertimit, kontraktori duhet te detyrohet te pergatise nje plan menaxhimi mjedisor i detajuar per secilin rast, ku te sigurohet se:
  - a. Punime ndertimi te ndodhin kryesisht gjate sezonit te thate,
  - b. Punime ndertimi mbi kanalit e ujit dhe hapja e gropave, ku niveli i ujerave te mbahet ne nje minimum,
  - c. Basene te perkohshme me sedimente te jene krijuar per filtrime,
  - d. Mbeturinat e forta dhe te lengshme te jene grumbulluar dhe/ apo ricikluar,
  - e. Platforma rrugore te ujitet gjate periudhave te thata per te menjanuar shkarkimet e pluhurave,
  - f. Zonat me depozitime te perkohshme dhe kantieret e punetoreve te jene rehabilituar per perdorimet e tyre origjinale (toke are) pas perfundimit te punimeve.
  - g. Nuk konstatohen peme te vlefshme por nese konstatohen bimesi e vlefshme te lajmerohen autoritetet pergjegjese si dhe per cdo peme te prere te zevendesohet me tre te tjera, rekomandohet te jene bimesi qe e karakterizojne kete rajon.





- VIII. Furnizimi me energji te behet nentokesor, sipas rrjetit te furnizimit me energji elektrike te kesaj zone heterogjene.
- IX. Te vendosjet kontenier i veçante ne xhepe te posatshem per grumbullimin e mbetjeve urbane dhe perfshirjen e tyre ne skemen ekzistuese te largimit te mbetjeve, si dhe largimi i tyre per ne vendin e caktuar nga Bashkia.
- X. Te realizohet ndricimi perreth (vendosja e instalimeve te ndricimit) te pershtatshem dhe me eficence energjitike.
- XI. Menaxhim me i mire te instalimeve ne ndertese dhe jashte tyre si pompat e ujit, instalimet energjetike, kondicioner, pompa nxehtesie, etj per te mos shkaktuar ndotje termike dhe ndotje akustike per te shmangur ndotjen gjate funksionimit te nderteses.
- XII. Subjekti ndertues gjate fazes se ngritjes se kantjetri dhe kryerjes se punimeve te ndertimit te respektoje dhe kontrolloje aktivitetet me sipas Planit te Monitorimit Mjedisor dhe Socila te trajtuar ne piken 7.1.
- XIII. Te kryhet rregullimi i territorit ne perputhje me kondicionet urban te percaktuara per secilin rast.
- XIV. Shoqeria te operoje ne perputhje te plote me normat qe jane fuqi, dhe te kryej monitorime te vazhdueshem te tregueseve mjedisor te trysnise ne mjedis.
- XV. Te respektoj te gjitha masat e percaktuara ne kete raport.
- XVI. Nderhyrjet ne rrjetin e infrastruktures te kryhen me lejen e institucioneve perkatese.
- XVII. Ndertimi i lulishteve me peme si dhe drure dekorative te cilet te jene te gjelberuar gjate periudhes se veres dhe jo gjate periudhes se dimrit kur jane shume prane dritareve, shtrimi dhe asfaltimi i rrugeve, etj, do te permiresoj ne menyre te dukshme situaten ekzistuese ne kete zone.
- XVIII. Mbjarta paster e mjedisit te zones do te jete dhe do te behet ne vazhdimesi per te garantuar nje mjedis te kultuar.
- XIX. Ne respektoj te gjitha rregullat e mbrojtjes kundra zjarrit gjate operimit ne ndertese dhe te respektoj rregulloren e MKZ per objektet publike.
- XX. Subjekte kontraktuese te respektoj te gjitha kushtet, rregullat dhe masat qe do e percaktuara nga Plani i Monitorimit Mjedisor dhe Social..

Efekt negativ qe do kete investimi ne mjedis do te vij vetem si rezultat nga zbatimi i projektit te dhene, zenia e siperfaqes se toke, por qe sic e thame edhe me lart perputhet me planin e pergjithshem vendor te zhvillimit. Si perfundim efektet do te jene pozitive pasi ndikimi negative gjate ndertimit do te ekzistojne per nje kohe relativisht te shkurter si dhe do te realizohet duke marre parasysh edhe kriteret e duhura per mbrojtjen e mjedisit ne vecanti.

Kompania perkates per realizimin e ketij projekti do te jete gjithmone i hapur per te bashkepunuar me institucionet perkatese te mbrojtjes se mjedisit, te cilat do te monitorojne realizimin e ketij projekti si gjate fazes ndertuese dhe te shfrytezimit, me qellim eliminimin e çdo impakti negative ne mjedis, sado i vogel qofte ai. Investitori eshte ne dijeni te te gjitha bazes legislative ne lidhje me mjedisin dhe eshte gjithmone i gatshem per cdo bashkepunim midis institucioneve pergjegjese per mjedisin.



### Rekomandime te detyrueshme per t'u zbatuar

1. Te behet rrethimi i objektit para fillimit te punimeve
2. Prishja e objektit ekzistues do te kryhet ne menyre graduale duke minimizuar zhurmat, tronditjet dhe nivelin e pluhrave, per kete te fundit duke here edhe sperkatje me uje.
3. Mbeturinat qe rezultojne gjate prishjes, mbetjet e ngurta, mbeturinat e ndryshme qe rezultojne nga ndertimi do te grumbullohen, transportohen e depozitohen ne vendin e kohen e caktuar me miratim nga Komuna.
4. Transporti i mbetjeve te ngurta, i mbeturinave te ndryshme i dherave etj, do te kryhet me mjete transportuese, te mbuluara per te eliminuar ndotjen e ambientit.
5. Gjate punimeve e ne vazhdimesi do te mbahet nen kontroll ndotja e ajrit brenda standarteve te OBSH. Sistemi i rrjetes mbrojtese do te jete i ngritur e funksional gjate ndertimit te objektit me qellim minimizimin e shkarkimeve te mbeturinave dhe mbrojtjen e kalimtareve.
6. Niveli i zhurmave qe krijohen nga kryerja e punimeve do te jete e standarteve te lejuara nga OBSH.
7. Mjediset e punimeve do te mbahen te pastra vazhdimisht.
8. Mjediset rreth Godines jane me rruge te shtruara cilesisht sipas faktit.
9. Te respektohet skema e rrjetit rrugor, e studiuar nga Drejtoria e Urbanistikes dhe e miratuar nga K.K. T. I Republikes
10. Te zbatohen me rreptesi masat kunder zjarrit, ne zbatim te ligjeve dhe rregullave ne fuqi.
11. Me venien ne funksionim te objektit do te zbatohen me rigorozitet funksionet e kateve dhe ambienteve ne funksion te parametrave normale mjedisore sipas projektit.

## Aneks 1

- Çertifikta e ekspertit të VNM
- Liçenca e leshuar nga QKL
- Ekstrakt i regjistrit të QKR

72  






**REPUBLIKA E SHQIPËRISË**  
**MINISTRIA E MJEDISIT, PYJEVE DHE ADMINISTRIMIT TË UJËRAVE**

Rruga "Durrësit" Nr. 27 Tiranë, Tel. 04 224 572 Fax. 04 270 627 [www.moe.gov.al](http://www.moe.gov.al)

Nr. 675/1701

Tiranë, më 30.10.2006



**ÇERTIFIKATË**

Në mbështetje të vendimit të Këshillit të Ministrave Nr. 266, datë 24.04.2003 "Për çertifikimin e specialistëve për vlerësimin e ndikimit në mjedis dhe auditimin mjedisor"



Çertifikohet për hartimin e raporteve të vlerësimit të ndikimit në mjedis, për të kryer auditimin mjedisor, për hartimin e ekspertizave për probleme mjedisore dhe thirrjen si ekspert për të vlerësuar një raport të vlerësimit të ndikimit në mjedis ose rezultatet e një auditimi.



MINISTRI

*L. Xhuvelli*  
**Lufter XHUVELI**



*Objekt: Kosman Indent*

*Vleres Porqptake*





# LICENCË

LN-6137-02-2013	NUIS/NIPT: K81307011K
Subjekti: Arben Liçi	
Adresa: Tiranë, TIRANË, Tiranë, Tirane, Rruga "Kajo Karafil", Pallati Bimbashi, Shkalla 2, Kati II-të.	
Kodi: III.2.A (1+2)	Kod tjetër:
Data e lëshimit: 12/02/2013	Atari i vlefshmërisë: Pa afat
Kategoria	
Shërbime eksperte të ofruesve profesionalë, të cilin më ndihmon me ndikimin në mjedis	
Nënkategoria:	
Veprimtaritë e ekspertizës lidhur me ndikimin në mjedis	
Veprimtari specifike	
1. Ndikim në mjedis 2. Auditim mjedisor	
Specialiteti	

Emërtimi përshkruan i veprimtarisë  
Veprimtaritë e ekspertizës lidhur me ndikimin në mjedis: Hartim i raporteve të ndikimit në mjedis, kryerja e auditimit mjedisor; Hartimi i ekspertizave mjedisore; Thirrjen si ekspert për të vlerësuar një raport të V.N.M. dhe rezultatet e një auditimi mjedisor.

Kufërime specifike  
Lidhur me kushtet e shërbimit të ofruar në legjislacionin në fuqi

Detyrime specifike

Licenca ushtrohet sipas detyrimeve në legjislacionin në fuqi

Vendi i kryerjes së veprimtarisë

Në të gjithë territorin e Republikës së Shqipërisë

*Handwritten notes and signatures:*  
"Kufërime specifike" (circled)  
"Detyrime specifike" (circled)  
"Vendi i kryerjes së veprimtarisë" (circled)  
"Në të gjithë territorin e Republikës së Shqipërisë" (circled)  
Signature: *Arben Liçi*  
Signature: *Dejana Stajfa*



Mëshkrimi i sportelit: Dejana Stajfa



## EKSTRAKT I REGJISTRIT TREGTAR PËR TË DHËNAT E SUBJEKTIT "PERSON FIZIK"

### GJENDJA E REGJISTRIMIT

1. Numri unik i identifikimit të subjektit (NUIS)	K81307011K
2. Emri i subjektit	Arben Liçi
3. Forma ligjore	Person Fizik
4. Data e regjistrimit	07/01/2008
5. Fusha e veprimtarisë	<p>Hartim raportesh të vlerësimit të ndikimit në mjedis, kryerje auditimi mjedisor, hartim ekspertize për probleme të ndryshme mjedisore, ekspert për të vlerësuar raportet e ndikimit në mjedis ose rezultatet e një auditimi mjedisor. Projektim, instalime termoteknike të ngrohjes, ventilimit dhe kondicionimit. Projektim i impianteve të prodhimit dhe shpërndarjes të energjisë elektrike nga burimet e energjisë së rinovueshme diellore, erez dhe hidro.</p>
6. Vendi i ushtrimit të aktivitetit	Tirane Tirane TIRANE Rruga Kajo Karafili, Pallati Bimbashi, Shk.2, Kati II-te
7. Vende të tjera të ushtrimit të aktivitetit	
8. Të dhëna që njoftohen vullnetarisht	Emri Tregtar: "ECA " STUDIO Telefon: 0682090472 0694035143
9. Statusi	Aktiv

Data: 18-09-2015

Shekulli

E vlefshme Raportim

për të dhënat e regjistrimit

Arben Liçi

Çfarë, Mbiemri, Nënshkrimi  
i nëpunësit të specializuar

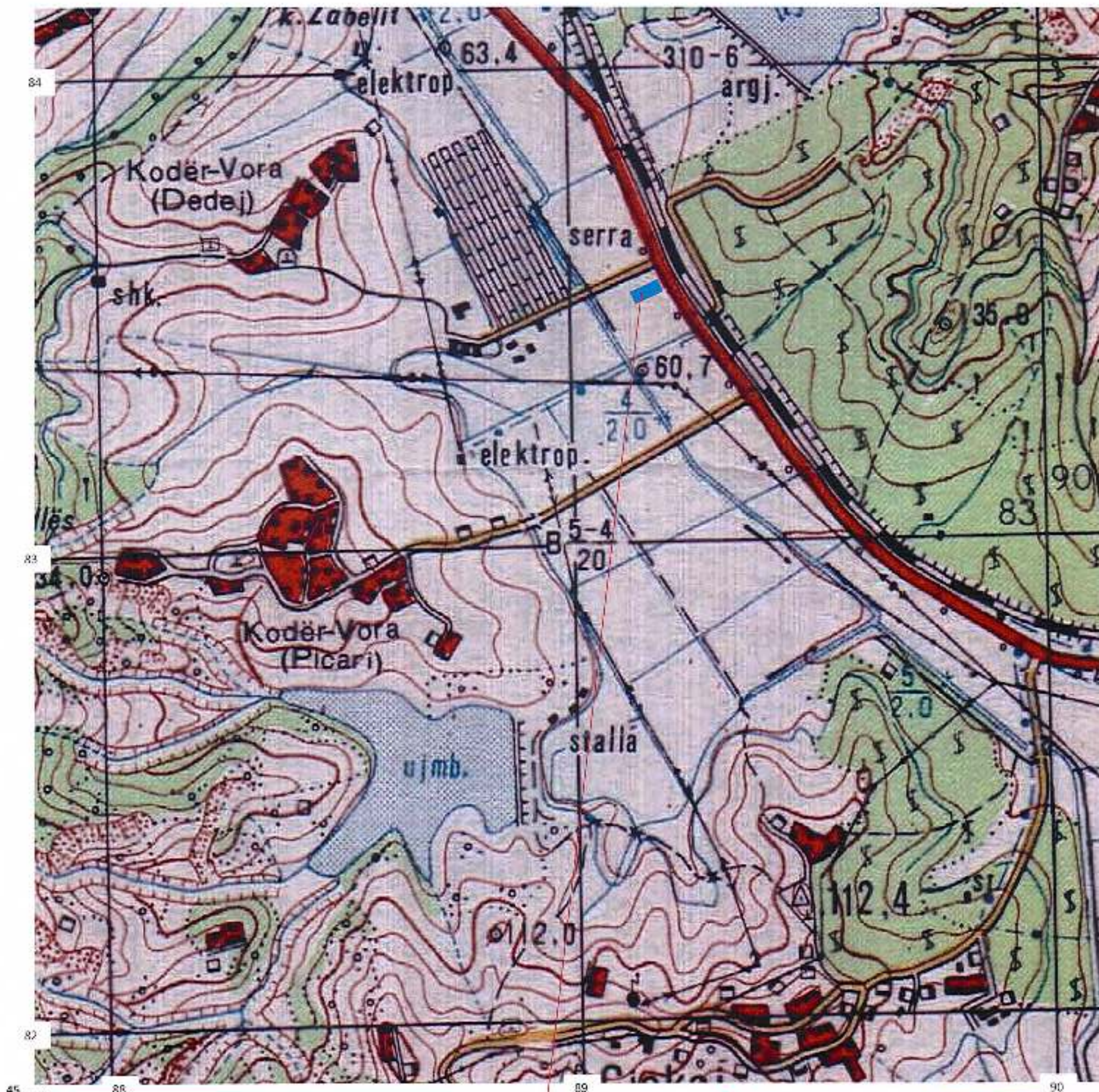


## **Aneks 2**

- **Planvendoja me koordinatat**
- **Planimetria e sheshit qe zhvillohet**



PLANVENDOSJA NE HARTEN TOPOGRAFIKE DHE KOORDINATAT PERKATESE NE SIEMIN GAUSS KRUGER



COORDINATAT:

- 1. X: 4583524 Y: 4389146
- 2. X: 4583572 Y: 4389134
- 3. X: 4583584 Y: 4389167
- 4. X: 4583544 Y: 4389178.8



PUNOI:  
**PROJEKTIM-ZBATIM**  
 INZH. ARBEN LICI  
 Inxh. Arbën Lici L. 346/1  
 TIRANE TEL 068 2098472



