

# RAPORT PARAPRAK I VLERESIMIT TE NDIKIMIT NE MJEDIS

## IMPIANT PER TRAJTIMIN E UJERAVE TE NDOTURA

*Pika 11. c) shtojca II e ligjit nr.10440, date 07.07.2011 “Per vleresimin e ndikimit ne mjedis, te ndryshuar*

*(Impiantet per trajtimin e ujerave te ndotura (projekte qe nuk perfshihen ne shtojcen I)*



BASHKIA GRAMSH

## PERMBAJTJA E LENDES

- I. **HYRJE**
- II. **PERSHKRIM I MBULESES BIMORE TE SIPERFAQES KU PROPOZOHEM TE ZBATOHET PROJEKTI**
- III. **INFORMACION PER PRANINE E BURIMEVE UJORE NE SIPERFAQEN E KERKUAR NGA PROJEKTI DHE NE AFERSI TE TIJ**
- IV. **INFORMACION LIDHUR ME IDENTIFIKIMIN E NDIKIMEVE TE MUNDSHME NEGATIVE NE MJEDIS TE PROJEKTIT, PERFSHIRE NDIKIMET NE BIODIVERSITET, UJE, TOKE DHE AJER**
- V. **NJE PERSHKRIM PER SHKARKIMET E MUNDSHME NE MJEDIS, TE TILLA SI: UJERA TE NDOTURA, GAZE DHE PLUHUR, ZHURME, VIBRIME, SI DHE PER PRODHIMIN E MBETJEVE**
- VI. **INFORMACION PER KOHEZGJATJEN E MUNDSHME TE NDIKIMEVE NEGATIVE TE IDENTIFIKUARA**
- VII. **TE DHENA PER SHTRIRJEN E MUNDSHME HAPESINORE TE NDIKIMIT NEGATIV NE MJEDIS, QE NENKUPTON DISTANCEN FIZIKE NGA VENDNDODHJA E PROJEKTIT DHE VLERAT E NDIKUARA QE PERFSHIHEN NE TE**
- VIII. **MUNDESINE E REHABILITIMIT TE MJEDISIT TE NDIKUAR DHE MUNDESINE E KTHIMIT TE MJEDISIT TE NDIKUAR TE SIPERFAQES NE GJENDJEN E MEPARSHME DHE KOSTOT FINANCIARE TE PERAFERTA PER REHABILITIMIN**
- IX. **MASAT E MUNDSHME PER SHMANGIEN DHE ZBUTJEN E NDIKIMEVE NEGATIVE NE MJEDIS**
- X. **NDIKIMET E MUNDSHME NE MJEDISIN NDERKUFITAR (NESE PROJEKTI KA NATYRE TE TILLE)**
- XI. **PLANI I MONITORIMIT: IMPIANT PER TRAJTIMIN E UJERAVE TE NDOTURA NE GRAMSH GJATE OPERIMIT**

## 1. HYRJE

Objektivi dhe qellimi specifik i ketij projekti te vecante eshte te zvogeloje ndotjen mjedisore ne Qytetin e Gramshit duke trajtuar ujrat e ndotura te zones.

Sherbimi i largimit dhe trajtimit te ujrave te ndotura perfshin grumbullimin dhe largimin e ujrave te ndotura nga konsumatoret familjare, konsumatoret private si dhe konsumatoret te tjere te institucioneve te ndryshme. Grumbullimi, largimi dhe trajtimi i ujrave te ndotura behet kryesisht nepermjet sistemeve qendrore te kanalizimeve te ujrave te ndotura (KUN) te cilat administrohen nga operatori publike qe eshte ne varesi te pushtetit lokale. Sistemet e KUN jane kryesisht sisteme me gravitet dhe vetem ne disa raste perdoren edhe stacionet e pompave te ujrave te ndotura te cilat nga pikat fundore te ketyre sistemeve i dergojne ne pikat e shkarkimit ose ne impiantet e trajtimit te ketyre ujrave. Nje pjese e ketyre sistemeve jane te perbashketa me sistemet e largimit te ujrave te shiut. Sistemet e KUN jane te ndertuara kryesisht ne zonat urbane kurse ne zonat rurale dhe ato jo urbane perreth qyteteve perdoret sistemi i gropave septike apo gropave sanitare. Ujrat e ndotura te zonave urbane jane kryesisht ujra te ndotura komunale dhe jo me ndotje teknologjike apo industriale. Ujrat e ndotura industriale jane vetem ne rastet e disa zonave te perqendruara ku ushtrojne aktivitetin e tyre firma te medha private.

Te gjitha shkarkimet e ujrave te ndotura nga keto sisteme krijojne probleme mjedisore ne lumenjte, liqenet dhe detrat tane, prandaj zhvillimi i ketij projekti do te sillte ndikime pozitive ne mjedis duke krijuar nje impiant te trajtimit te ketyre ujrave te ndotur dhe me pas derdhjen e tyre ne liqen dhe me tej ne det.

Menyrat dhe metodat qe do te perdoren per ndertimin e objekteve dhe strukturave te projektit do te jene ne perputhje me standartet europiane te projektimit dhe zbatimit te tyre

Teknologjia e propozuar e trajtimit eshte ajo e Reaktorit me Ngarkese Jo te Vazhduar (SBR), e cila eshte nje teknologji e konsoliduar dhe vertetur boterisht. Te gjitha hapat e pastrimit (ajrimi, nitrifikimi, denitrifikimi, largimi i fosforit, sedimentimi) realizohen ne nje basen te vetem. Proceset e pastrimit realizohen ne menyre te njepasnjeshme. Rekomandohet te ndertohen 2 SBR duke lejuar pranimin e ujrave te ndotura gjate gjithes dite. 2 basenet jane projektuar qe te operojne ne menyre te tille qe njeri eshte i gatshem te pranoje ujra te ndotura ne cdo kohe.

Metodologjia e trajtimit eshte e pershtatur mire me situaten e ndotjes specifike dhe kushtet e Gramshit.

Ky projekt eshte financim i DHP dhe behet ne kuader te Hidrocentralit te Banjes. Per komunitetin e kesaj zone ku do te behet ky hidrocentral do te financohet edhe

Impianti i Trajtimit te Ujrave te Ndotura (ITUN) dhe shkarkimi i ujit te trajtuar ne Lumin Devoll.

Procesi i hartimit te Vleresimit te Ndikimit ne Mjedis (VNM), ndihmon ne permiresimin e çdo lloj projekti ne respektimin dhe mbrojtjen maksimale te mjedisit te zones ku ai zbatohet.

Qellimi i VNM-se eshte qe te siguroje qe mjedisi ne zonen ku zbatohet projekti do te konsiderohet i lidhur me gjithë çështjet e tjera te rendesishme, ne çdo etape te tij. Ky raport eshte hartuar bazuar ne legjislacionin mjedisor ne fuqi dhe ka per qellim te identifikojë, parashikojë dhe vleresojë gjithë ndikimet e mundshme ne menyre sistematike, te kuptueshme dhe objektive.

VNM-ja eshte vleresimi mjedisor ne nje proces vleresimesh (te mjedisit, planifikimit hapesor, ndertimit, etj.) qe eventualisht mund te finalizohet me Lejen e Zhvillimit.

Vleresimi i Ndikimit ne Mjedis ne fakt i pergjigjet ne thelb ketyre pyetjeve kyç:

**A.Si do te ishte mjedisi pa projektin?** (per shembull Studimet Baze). Kjo do te identifikojë dhe pershkruajë gjendjen aktuale te burimeve dhe karakteristikat ekzistuese ne mjedisin qe mund te ndikohet nga projekti dhe se si keto do te zhvillohen ne mungese te projektit.

**B.Çfare do t'i ndodhe ne mjedisit, si pasoje e projektit?** (per shembull Parashikimi). Kjo do te pershkruajë mjedisin siç eshte pa projektin dhe se si ai do te ndryshojë si pasoje e projektit ne aspektin e burimeve mjedisore apo njerezve (receptoret) qe jane te ndikuar, natyren dhe shkallen e ndryshimit, shtrirjen e tij gjeografike dhe kohore.

**C.A perben kjo nje shqetesim?** (per shembull Vleresimi) Parashikimi i ndikimit nuk eshte i mjaftueshem.

**D.Nese eshte i rendesishem a mund te bejme ndonje gje ne lidhje me te?** (per shembull Zbutja). Se fundi, eshte e rendesishme te kuptohet se, ne qofte se ndikimi eshte i rendesishem, mund te behet diçka per te shmangur, reduktuar, korrigjuar apo kompensuar per te ardhmen. Zhvilluesi i projektit mund t'i perfshijë keto masa zbutese ne propozimet e projektit dhe autoriteti kompetent mund t'i perfshijë kerkesat perkatese ne kushtet e lejes se dhene.

Ne menyre qe autoritetet kompetente dhe palet e jashtme te interesuara te vendosin nese projekti duhet te vazhdojë, eshte thelbesore qe informacioni mjedisor i dhene nga zhvilluesi ne Raportin e VNM-se, t'i pergjigjet ne menyre te qarte pyetjeve te

mesiperme. Qellimi i studimeve te VNM eshte qe te gjeneroje dhe paraqese kete informacion ne menyre te qarte, koherente dhe te sakte.

Idea e VNM-se eshte te siguroje informacion per vendim marresit dhe publikun mbi pasojat mjedisore te zhvillimeve te reja te propozuara. Per me teper ideja eshte qe te promovohet zhvillimi qe respekton mjedisin permes identifikimit te masave te duhura forcuese dhe zbutese.

Objektivi kryesor i VNM-se eshte te identifikojë ndikimet e mundshme negative mjedisore te projekteve te reja te zhvillimit. Brenda ketij qellimi, procesi i VNM-se kerkon qe:

- te konsiderohen alternativat per vendndodhjen dhe ndikimet mjedisore shoqeruese;
- te permiresohet plani mjedisor i propozimit;
- te sigurohet qe burimet jane perdorur si duhet dhe ne menyre eficente;
- te identifikohen masat e duhura per zbutjen e ndikimeve te mundshme te propozimit;
- te vendosen kushtet per ndertimin; dhe
- te ndihmohet vendim marrja dhe informimi i publikut.

Procedura e VNM-se perfshin:

- a. procesin paraprak te VNM-se;
- b. procesin e thelluar te VNM-se.

Agjencia Kombetare e Mjedisit (AKM) shyrton kerkesat per vleresimin e ndikimit ne mjedis dhe ne fund te seciles procedure, paraprake apo te thelluar te VNM-se, merr Vendimin per VNM-ne paraprake, ndersa per VNM-ne e thelluar pergatit Deklaraten Mjedisore me rekomandimet perkatese dhe i'a degon Ministrise.

Ne perfundim vendim marrja konsiston ne:

- Vendim - leshuar nga AKM-ja ne perfundim te procedures paraprake te VNM-se
- Deklarate Mjedisore - leshuar nga Ministri ne perfundim te procedures se thelluar te VNM-se

## **Vendimi**

Vendimi i AKM-se ne fund te procedures Paraprake te VNM-se percakton nese nje projekt i listuar ne Shtojcen II te Ligjit per Vleresimin e Ndikimit ne Mjedis, ne fuqi, duhet apo jo t'i nenshtrohet procedures se thelluar te VNM-se. Nese AKM-ja vendos se projekti nuk duhet t'i nenshtrohet procedures se thelluar te VNM-se, ne

vendimin e saj percakton arsyet dhe konsideratat kryesore ku eshte mbeshtetur mendimi, mendimin e institucioneve te konsultuara, pershkrimin sipas rastit, te masave kryesore qe duhen marre per te shmangur, reduktuar dhe nese eshte e mundur per te korrigjuar ndikimet negative te mundshme ne mjedis.

### **Deklarata Mjedisore**

Rezultati perfundimtar i procedures se thelluar te VNM-se, eshte Deklarata Mjedisore, e cila mund te permbaje refuzimin ose miratimin me rekomandime per Autoritetin e Planifikimit per te vazhduar procesin ne baze te kushteve te specifikuara mjedisore.

Deklarata mjedisore sherben si dokument orientues per Autoritetin e Planifikimit dhe/ose çdo autoritet pergjegjes ne procesin e vendim marrjes, per nje leje zhvillimi apo per nje leje te caktuar per miratimin e nje projekti te listuar ne Shtojcat 1 dhe 2 te ligjit per Vleresimin e Ndikimit ne Mjedis, ne fuqi.

Dokumenti baze ku mbeshtetet procesi i VNM-se, eshte raporti i vleresimit te ndikimit ne mjedis, i cili ne varesi te ndikimeve te mundshme te projektit mund te jete:

- a. raport paraprak i VNM-se per projektet e shtojces II te ligjit nr. 10440, date 07.07.2011 'Per vleresimin e ndikimit ne mjedis' te ndryshuar;
- b. raport i thelluar i VNM-se per projektet e shtojces I te ligjit nr. 10440, date 07.07.2011 'Per vleresimin e ndikimit ne mjedis' te ndryshuar.

### **Baza ligjore**

1. Ligji nr. 10431, date 09.06.2011 'Per mbrojtjen e mjedisit', te ndryshuar;
2. Ligji nr. 10440, date 07.07.2011 'Per vleresimin e ndikimit ne mjedis', te ndryshuar;
3. Ligji nr. 10448, date 14.07.2011 ' Per lejet e mjedisit', te ndryshuar;
4. VKM nr. 247, date 30.04.2014 "Per percaktimin e rregullave, te kerkesave e te procedurave per informimin dhe perfshirjen e publikut ne vendimmarrjen mjedisore"
5. VKM nr. 686, date 29.07.2015 'Per miratimin e rregullave, te pergjegjesive e te afateve per zhvillimin e procedures se vleresimit te ndikimit ne mjedis (VNM) dhe procedures se transferimit te vendimit e deklarates mjedisore';
6. Ligji nr. 111/ 2012 "Per menaxhimin e integruar te burimeve ujore" ;
7. VKM nr. 177, date 31.3.2005 "Per normat e lejuara te shkarkimeve te lengeta dhe kriteret e zonimit te mjediseve ujore pritesë".

Objekt i ligjit per Vleresimin e Ndikimit ne Mjedis, eshte percaktimi i kerkesave, pergjegjesive, rregullave dhe procedurave per vleresimin e ndikimeve te rendesishme negative mjedisore te projekteve te propozuara, private ose publike.

Sipas ligjit Per Mbrojtjen e Mjedisit, vleresimi i ndikimit ne mjedis i nje projekti te propozuar zhvillimi eshte vleresimi i ndikimeve te rendesishme, te mundshme te asaj veprimtarie ne mjedis.

Gjate procesit te vleresimit te ndikimit ne mjedis, kryhen identifikimi, pershkrimi dhe vleresimi ne menyren e duhur i ndikimit ne mjedis te nje veprimtarie, duke percaktuar efektet e mundshme te drejtperdrejta dhe jo te drejtperdrejta mbi token, ujin, detin, ajrin, pyjet, klimen, shendetin e njeriut, floren dhe faunen, peizazhin natyror, pasurite materiale, trashegimine kulturore, duke pasur parasysh lidhjet e tyre te ndersjella.

Vleresimi i ndikimit ne mjedis zbaton parimin e parandalimit qe ne fazen e hershme te planifikimit te projektit, me qellim shmangien apo minimizimin e efekteve negative ne mjedis, permes harmonizimit dhe pershtatjes se saj me kapacitetin bartes te mjedisit.

Vleresimi i ndikimit ne mjedis kryhet nga zhvilluesi, si pjese e pergatitjeve per planifikimin e nje projekti zhvillimi dhe para kerkimit te lejeve perkatese te zhvillimit.

Ligji per Vleresimin e Ndikimit ne Mjedis, dhe aktet nenligjore qe rrjedhin prej tij, te perafuara plotesisht me Direktiven e bashkimit Evropian per Vleresimin e Ndikimit ne Mjedis ka per qellim te siguroje nje nivel te larte te mbrojtjes se mjedisit, permes parandalimit, minimizimit dhe kompensimit te demeve ne mjedis, nga projekte te propozuara para miratimit te tyre per zhvillim dhe garantimin e nje procesi te hapur vendimmarrjeje, gjate identifikimit, pershkrimet dhe vleresimit te ndikimeve negative ne mjedis, ne menyren dhe kohen e duhur si dhe perfshirjen e te gjitha paleve te interesuara ne te.

Ky ligj zbatohet per projektet e propozuara, private apo publike, te cilat mund te shkaktojne ndikime te rendesishme negative, te drejtperdrejta ose jo, ne mjedis, si pasoje e madhesise, natyres apo vendndodhjes se tyre.

Kerkesa te pergjithshme per vleresimin e ndikimit ne mjedis te nje projekti:

- Vleresimi i ndikimit ne mjedis perfshin percaktimin, pershkrimin dhe vleresimin e ndikimeve te pritshme te drejtperdrejta e jo te drejtperdrejta mjedisore te zbatimit apo moszbatimit te projektit.
- Ndikimet mjedisore te projektit vleresohen ne lidhje me gjendjen e mjedisit ne territorin e prekur ne kohen e paraqitjes se raportit perkates per vleresimin e ndikimit ne mjedis te projektit.
- Vleresimi i ndikimit ne mjedis perfshin pergatitjen, zbatimin, funksionimin dhe mbylljen e tij, sipas rastit, edhe pasojat e mbylljes se veprimtarise, dhe dekontaminimin/pastrimin apo rikthimin e zones ne gjendjen e meparshme, nese nje detyrim i tille parashikohet me ligj. Vleresimi perfshin, sipas rastit, si funksionimin normal, ashtu edhe mundesine per aksidente.
- Vleresimi i projektit perfshin, gjithashtu, propozimin e masave te nevojshme per parandalimin, reduktimin, zbutjen, minimizimin e ndikimeve te tilla ose rritjen e ndikimeve pozitive mbi mjedisin, gjate zbatimit te projektit, perfshire edhe vleresimin e efekteve te pritshme te masave te propozuara.

Aspektet me te rendesishme te procesit paraprak te VNM-se, jane konsultimet me palet e tjera dhe vendimi nese kerkohet nje VNM e thelluar.

VNM paraprak eshte faza e pare e procesit te VNM. Sipas Nenit 8 te ligjit te VNM qellimi i VNM Paraprak eshte te identifikoje propozimet qe kerkojne VNM te thelluar. VNM Paraprak perjashton nga procesi ato propozime (shumicen) qe nuk kane ndikime te rendesishme, ose pak, ndikime lehtesisht te kontrollueshme, dhe per te cilat VNM eshte e panevojshme. Ne vijim, Tabelat dhe Listat e Kontrollit do te ndihmojne ne procesin i cili vendos nese kerkohet VNM per nje projekt te vecante ose tip projekti.

Tre fazat kryesore e VNM Paraprak jane:

- **Paraqitja e kerkeses** dhe dokumentacionit shoqerues nga zhvilluesi ne Ministrine e Mjedisit, kontrolli administrativ paraprak i aplikimit nga Ministria e Mjedisit dhe percjellja e tyre nga Ministria ne Agjencine Kombetare te Mjedisit (AKM);
- Kontrolli teknik **paraprak** i bere nga AKM dhe **konsultimi** i AKM me **insitucionet e tjera** dhe **publikimi** i aplikimit;
- AKM njofton per **vendimin e marre**, nese projekti eshte apo jo e nevojshme ti nenshtrohet procedures se thelluar te VNM, Ministrine e Mjedisit (MM) dhe palet e perfshira ne proces, dhe publikon vendimin ne faqen e internetit te AKM.



### **Konventat dhe marrveshjet nderkombetare ne lidhje me procesin e VNM-se**

Direktiva e Këshillit të BE-së 97/11/EC e cila modifikoi Direktivën 85/337/EEC mbi Vlerësimin e Disa Projekteve Publike e Private, parashikon qe autoritetet kompetente të shteteve anëtare të kërkojnë kryerjen e një vlerësimi të ndikimit mjedisor (VNM) për projektet që mund te rezultojne me ndikim domethënës në mjedis. VNM duhet të pergatitet para miratimit të projektit, në mënyrë që vendimi për miratim të marre paraysh ndikimet e mundshme të projektit në mjedis. Direktiva paraqet një listë të projekteve që kërkojnë studimin e VNM në të tëra rastet (Shtojca 1) dhe një listë të projekteve që mund të kërkojnë një studim të permbledhur VNM (Shtojca 2), në varësi të një vlerësimi per ndikimet e mundshme qe mund te rezultojne nga projekti i propozuar apo te kriterëve kufizuese, të vendosura nga secili shtet anëtar. Propozimi aktual konsiderohet si një projekt i Shtojcës 2.

Direktiva kërkon që “VNM të identifikojë, përshkruajë e vlerësojë në mënyrën e duhur ndikimet e drejtpërdrejta e indirekte të një projekti per:

- Qëniet njerëzore, floren dhe faunen;
- Token, ujin, klimen dhe peisazhin;
- Asetet materiale te trashëgimise kulturore; dhe
- Ndërveprimin midis faktorëve të lartpërmendur.

Informacioni tjetër qe percaktohet ne direktive qe duhet te përfshihen në studimin e VNM-se jepet në Shtojcën IV të Direktivës 97/11/EC dhe ajo përfshin:

- një përshkrim të projektit;
- një përvijim të alternativave kryesore të vendodhjes dhe te teknologjise te marra ne shqyrtim per projektin e propozuar;
- një përshkrim të aspekteve të mjedisit që mund të ndikohen me shume nga projekti e që lidhen me popullsinë, florën, faunën, token, ujin, faktorët klimatik, asetet materiale, pejsazhin e raportin reciprok mes faktorëve të lartpërmendur;
- një përshkrim të ndikimeve domethënëse të projektit që dalin në pah nga ekzistenca e vetë projektit, shfrytëzimi i burimeve natyrore, clirimi/shkarkimi i lëndëve ndotëse, krijimi i zhurmave dhe trajtimi i mbetjeve;
- një përshkrim i masave të parashikuara për parandalimin, uljen dhe aty ku është e mundur, mënjanimin e efekteve të dëmshme në mjedis; dhe
- një përmbledhje jo-teknike e informacionit të siguruar.

Direktiva 97/11/EC (amenduar nga Direktiva 2003/35/EC pas nënshkrimit të Konventës së Aarhus nga Komuniteti, më 25 Qershor 1998, mbi pjesëmarrjen e publikut në vendim-marrje dhe akses në vendosjen e drejtësisë në çështjet mjedisore) gjithashtu parashikon konsultimin me publikun, në fazën e propozimit e mbledhjes së informacionit, për t'i dhënë publikut të interesuar mundësinë për të shprehur mendimin e tyre para marrjes së vendimit lidhur me zhvillimin e propozuar.

Shqipëria është anetare dhe ndjek detyrimet e konventave të mëposhtme nderkombetare:

- Konventa e Bernit (CH) “Per mbrojtjen e flores dhe faunes se eger dhe mjedisin e saj natyror ne Evrope.”, miratuar me ane te ligjit nr 8690, me 2 Mars 1998;
- Konventa e Barcelones “Per mbrojtjen e mjedisit detar dhe ujqor te Mesdheut” dhe protokollet e saj;
- Konventa e Bonit “Mbi mbrojtjen e faunes se eger shtegtare”;
- Konventa e Vienes “Mbi kontrollin e kalimit kufitar te mbetjeve te rrezikshme dhe asgjesimin e tyre”, miratuar me ane te ligjit nr. 8216, me 13 Prill 1997;
- Konventa e Vienes “Per mbrojtjen e shtreses se Ozonit” dhe protokollit i Montrealit “Mbi substancat qe demtojne shtresen e Ozonit”;
- Konventa e Aarhusit “Mbi te drejten e publikut per t’u informuar, per pjesemarrje ne vendim-marrje dhe e drejta per t’iu drejtuar organeve te drejtesise per çeshtjet mjedisore”, miratuar me ligjin nr. 8672, me 26 Tetor 2000;
- Konventa “Vleresimi i Ndikimit ne Mjedis ne kuadrin Nderkombetar”. Hyr ne fuqi ne 4 Tetor 1991;
- Konventa e Kombeve te Bashkuara mbi Ndryshimet Klimatike, Tetor 1994;
- Konventa e Kombeve te Bashkuara mbi Biodiversitetin, Janar 1994;
- Kombet e Bashkuara “Konventa kunder zgjerimit te shkretetirave ne vendet e thata, veçanerisht ne Afrike”. Hyrja ne fuqi me 27 Prill 2000.

## **2. PERSHKRIM I MBULESES BIMORE TE SIPERFAQES KU PROPOZOHET TE ZBATOHET PROJEKTI**

Impianti i Trajtimit te ujrave te ndotura ndodhet ne nje zone qe eshte afer rruges nacionale per ne Elbasan, perkatesisht rreth 300m larg nga rruga, dhe ka nje siperfaqje rreth 1 Ha. Kjo siperfaqe e cila do te perdoret perkohesisht apo perfundimisht nga projekti, gjate fazes se ndertimit apo funksionimit te veprimtarise eshte toke ne pronesi te Bashkise Gramsh.



Ne kete zone mbulesa bimore ka nje ndikim te madh mbi erozionin e cila e shpreh ndikimin e saj qofte sipas llojit te bimesise ashtu edhe ne baze te perqindjes se mbuleses bimore. Humbjet mesatare te tokes variojne nga rreth 9 ton/ha/vit ne zonen malore ne rreth 12 ton/ha/vit ne zonen fushore. Mbulesa bimore, ul ne menyre te ndjeshme gerryerjen e tokes ne masen 30 deri 49%.

Nder katet bimore te hasuara ne zonen ne studim mund te permendim zonen e dafines deri ne 1000m, zonen e ahut, 1700-1800 m , zonen e rrobullit, 1800-2000m zonen e kullotave sub-alpine, 1800-2373 m mbi nivelin e detit.

Veshja bimore, klima, toka kane qene kushte qe megjithe ndryshimet e pesuara, edhe sot vleresohen relativisht te pershtatshme per faunen e Gramshit.

Veprimtaria njerezore prishi ndjeshem zinxhirin jetesor te llojeve te vecanta, po ashtu edhe ne dendesine e “banoreve” te eger ne territorin aktual. Ekuilibret e reja nuk jane edhe aq te favorshme per shtimin dhe perhapjen e tyre. Gerryerja e tokes, presioni i aktivitetit te njeriut ne mbulesen bimore sjell shkaterrimin e vendbanimeve, pakeson ndjeshem ushqimin dhe mundesine per te perballuar faktoret klimatike dhe “stresin” tek mjaft lloje kafshesh dhe shpendesh. Administrimi i faunes ekzistuese, sado i “disiplinar” me shkresa e ligje, mbetet aktivitet ne duart e pakontrolluara dhe spontane me rezultate te pafavorshme per kete pjese te botes se gjalle te territorit te rrethit (dhija e eger, gjeli i eger, kaprolli, etj.)

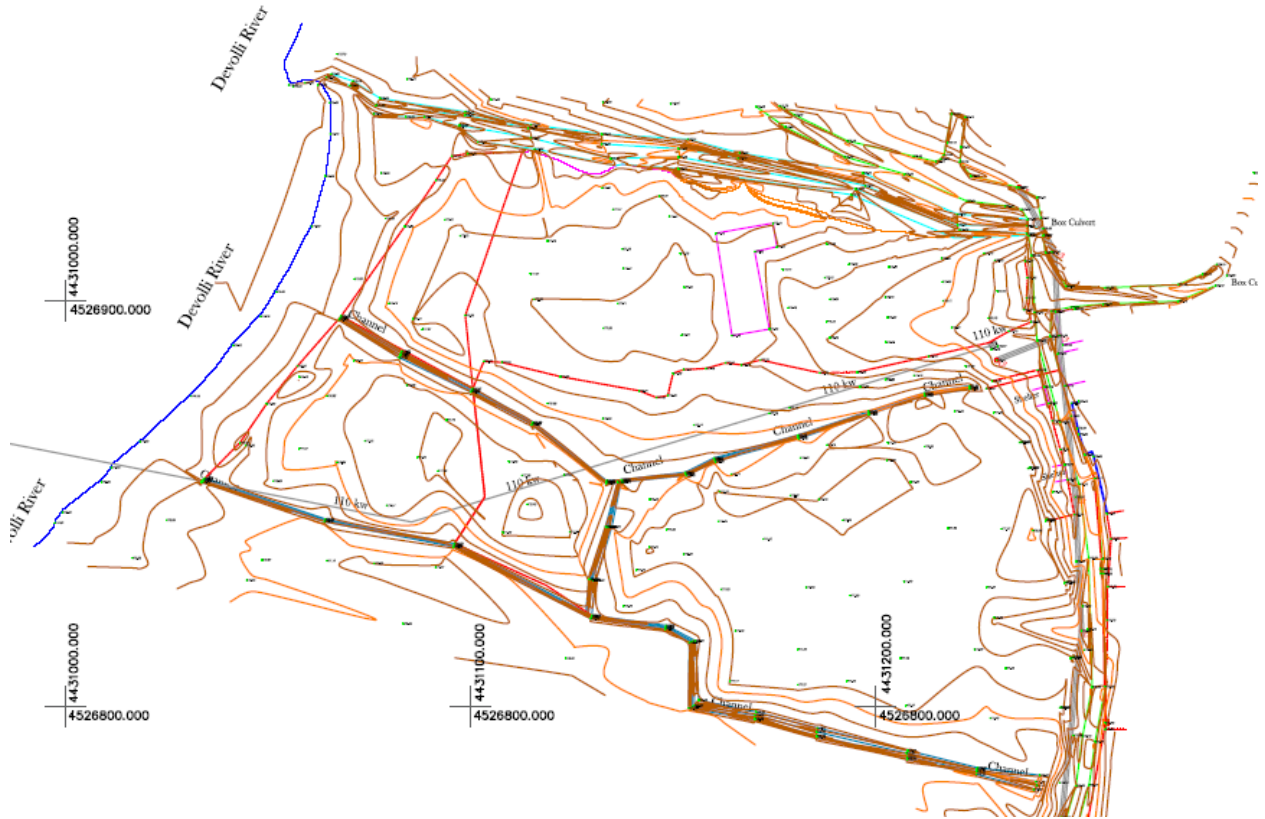


*Fotografi te sipërfaqes qe do perdoret per ndertimin e ITUN*

Kushtet gjeologjike dominohen nga Flishi, nje sekuenca shkembijnsh sedimentare, dhe Ofiolite, ne pjesen me te madhe prej lloje te ndryshme te shkembijnve magmatike. Dherat variojne nga te ceketa me permbajtje te ulet kalçiumi, e papershtatshme per bujqesi ne pjesen e siperme te pellgut uxor dhe me ne thellesi me permbajtje me te larte kalçiumi ne pjesen e poshtme plus depozitat aluviale ku bujqesia eshte shume intensive. Karakteristika kryesore e zonave klimatike te zones ne studim eshte vera e thate dhe dimri me shi. Muaji me i ftohte i vitit eshte Janari ku temperatura mesatare varion nga  $-1^{\circ}\text{C}$  deri ne  $6.0^{\circ}\text{C}$  ne Gramsh. Muaji me i ngrohte eshte korriku me vlere mesatare te temperatures nga  $16.4^{\circ}\text{C}$  ne  $29.6^{\circ}\text{C}$ . Sasia me e madhe e reshjeve pritet gjate periudhes se ftohte te vitit dhe muajt me te lagesht jane Nentori – Dhjetori ne Gramsh  $135\text{ mm/muaj}$ . Muaji me i thate eshte korriku me  $34\text{ mm}$  ne Gramsh.

Bimesia shqiptare perfaqeson nje pike takimi per florat e Europes Qendrore dhe Flores se Mesdheut. Rezultati eshte nje flore e pasur me me shume se 3250 lloje te bimeve te larta, por bimet endemike jane te pakta ne numer. Bimet endemike perbejne vetem 1% te numrit te pergjithshem, por ekzistojne shume lloje “gati endemike” te cilat ndodhen ne zonat kufitare me vendet fqinje.

Diversiteti i bimesise ne pellgun ujembledhes te lumit Devoll, ku perfshihet dhe zona ne studim eshte i madh dhe deri tani jane regjistruar ne total 400 lloje, nga te cilat 44 lloje ose 14% e numrit te pergjithshem perfshihen ne nje grup llojesh te cilat jane subjekt i mbrojtjes kombetare dhe mbrohen nga Legjislacioni Kombetar. Per momentin, 3 bime te larta jane identifikuar si endemike ne Shqiperi: *Festucopsis serpentini*, *Lilium albanicum*, *Aster albanicus subsp, albanicus*. Perqindja e llojeve endemike do te rritet ne menyre te konsiderueshme nese do te perfshiheshin llojet sub-endemike dhe llojet Ballkanike qe rriten ne keto zona. Rajoni ka pyje te pishes se zeze dhe halore te tjere si dhe pyje lisi, ahu, lajthie, etj. Ne lartesi me te larta ndodhen kullota natyrore me shkurre dhe gemusha. Zona strehon nje numer te larte bimesh mjeksore dhe aromatike. Tipet me te rendesishme te habitatit jane ato breglumore, habitatet tokesore, liqenet dhe rezervuaret artificiale te ujit si dhe habitatet me ndikime te shpeshta biogjenetike intensive.



Pikat	X	Y
1	4526800.000	4431000.00
2	4526900.000	4431000.00
3	4527000.000	4431000.00

### 3. INFORMACION PER PRANINE E BURIMEVE UJORE NE SIPERFAQEN E KERKUAR NGA PROJEKTI DHE NE AFERSI TE TIJ

Zona ujembledhese e Lumit Devoll mbulon nje zone te madhe nga kufiri lindor i vendit deri ne Lumin Seman. Pra, lumi kalon neper zona te cilat karakterizohen nga kushte te ndryshme klimatike. Ekzistojne sisteme komplekse te rrugeve te drenazhimit me kontribut te madh ne ujerat nentokesore si nga burimet ashtu dhe nga nivelet e akumulimeve te ndermjetme me te ceketa ne zonat e tranzicionit midis shtreses se sipërme te aluvionit dhe shtreses se poshtme me pak te pershkueshme. Gjate gjithë Lumit Devoll dhe luginave kryesore anesore kishte drenazhim te mjaftueshem per te gjeneruar lumenj/rrjedhje te vazhdueshme, dhe

prandaj deget e vogla te Lumit Devoll dhe degeve kryesore te tij duket se ushqehen nga ujerat nentokesore gjate sezonit te thate.

Pas bashkimit te Lumit Devoll dhe Lumit Osum duke krijuar keshtu lumin Seman, karakteri i lumit ndryshon ne nje lume qe gjarperon neper fushat e rrafsheta bregdetare.

Mos marrja e masave nga Pushteti Vendor Lokal per disiplinimin e Ujrave Urbane ne qytetin e Gramshit, ka sjelle probleme konsiderueshme te ndotjes se ujrave ne kete zone duke sjelle si keshtu dhe impakte negative ne shendetin e banoreve.

### **Cilesia e ujrave nentokesore ne basenin e Semanit**

Ne akuiferet e basenit te Semanit, shfrytezohen rezerva te konsiderueshme te ujera nentokesore per furnizimin me uje te pijshern te zonave te banuara si qytete ashtu edhe fshatra te ndryshme.

- rezervat qe shfrytezohen per cdo akuifere jane me te vogla se ato qe rekomandohen per shfrytezim. Ujrat Nentokesore kane veti fiziko-kimike te mira, nuk kane ndotje masive, vihet re prezenca e NO<sub>2</sub>, e cila vjen nga mos zbatimi i zonave te rreptesise sanitare.

Pellgu ujembledhes i lumit Devoll, ku perfshihet dhe zona ne studim eshte pjese e Lumi te Semanit I cili shfaq problematika ne shume aspekte te tij si me poshte:

- ulje e shtratit per shkak te erozionit fundor;
- permbytje ne rrjedhen e poshtme dhe ne zona te caktuara te rrjedhes se mesme;
- ndotje inerte dhe urbane ne shtrat, ndotje baktereologjike e ujrave, ndotje estetike, demtim I pejsazhit lumor dhe bimesise se shtratit, demtim i faunes ujore;
- ndikim ne modifikimin e vijes bregore

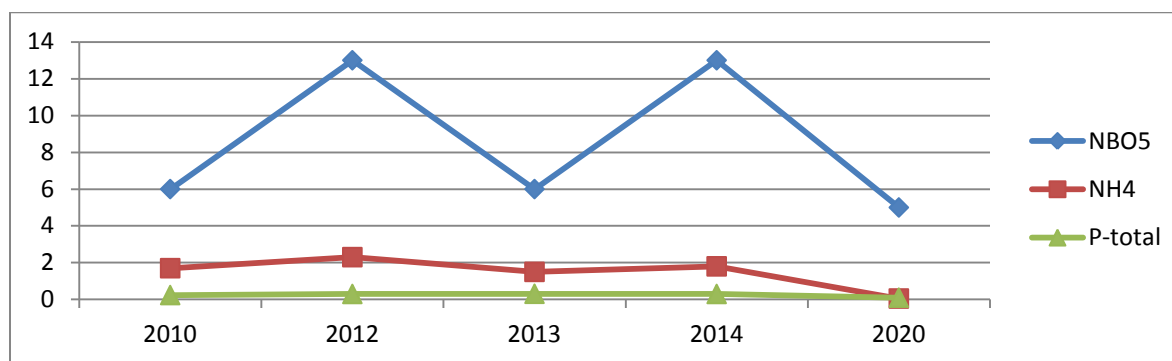


**4. INFORMACION LIDHUR ME IDENTIFIKIMIN E NDIKIMEVE TE MUNDSHME NEGATIVE/POZITIVE NE MJEDIS TE PROJEKTIT, PERFSHIRE NDIKIMET NE BIODIVERSITET, UJE, TOKE DHE AJER**



### **Situata aktuale e cilesise se ujerave**

Shqiperia zoteron burime te bollshme te ujit. Edhe pse sasite jane te mjaftueshme per nevojat aktuale, cilesia e tyre shpesh eshte problem per shkak te ndotjes se tanishme dhe historike, sidomos ne zonat e uleta fushore ku jeton pjesa me e madhe e popullsisë dhe ku zhvillohen pjesa me e madhe e aktivitetëve industriale dhe bujqesore. Burimet e pergjithshme, te ripërteritshme, te ujit ne Shqiperi perdoren per qellime urbane, industriale dhe bujqesore si edhe per sigurimin e prodhimit te energjise elektrike nga hidrocentralet. Ujrat siperfaqesore dhe ato nentokesore jane te lidhur dhe varen nga njeri tjetri, por konsiderohen burime te ndara. Ka gjashte basene kryesore lumenjsh, qe dalin nga kufinjte e shteteve fqinje dhe pershkojne Shqiperine. Ato perfshijne kater liqenj kryesore dhe tre rezervuare te medhenj. Ujrat siperfaqesore shfrytezohen kryesisht per: energji elektrike, bujqesi dhe furnizimin me uje Shqiperia eshte e pasur edhe me ujra te nentokesore. Ne kuader te menaxhimit te burimeve ujore po kryhen veprime per permiresimin e kanalizimeve urbane dhe rurale. Si dhe jane ndertuar dhe jane ne ndertim e siper disa impjnte te trajtimit te ujrave te mbetura urbane. Aktualisht, cilesia e burimeve te ujrave nentokesore te shfrytezuar eshte e mire, por ne rezultatet e monitorimit te fundit, dalin disa tregues te prishjes se cilesise se tij. Furnizimi yne me uje te pijshem varet kryesisht nga keto burime, eshte e domosdoshme te shmanget ndotja e metejshme, sidomos ne ato basene ku rreziket jane te larta, Siperfaqja ujore e perdorur per t'u lare ne qendrat kryesore, kontrollohet rregullisht per ndotje bakteriologjike. Shumica e rezultateve jane brenda kufijve maksimale, qe konsiderohen te domosdoshme ne Direktiven mbi Ujin per te Notuar nga Komuniteti European, por shumica e tyre nuk i ploteson standartet. Jane marre dhe vazhdojne te merren masa ne fushen e administrimit te burimeve ujore. Ka perfunduar hartimi i Planit te menaxhimit te basenit te lumit Mat, eshte miratuar VKM Nr. 643, date 14.09.2011 "Per miratimin e Strategjise Kombetare Sektoriale te Sherbimeve te Furnizimit me Uje dhe Kanalizimeve, per Ujesjelles-Kanalizimet". Menaxhimi i baseneve ujembledhes ne perputhje me planet e menaxhimit te tyre ka nje rritje prej 17% krahasuar me vitin 2007. Nga monitorimi i ujerave rezulton se perqindja e rasteve te perputhjes se treguesve te cilesise se ujerave; NBO5, NH4, O2 i tretur, NO3, P-total, me standartet europiane te cilesise se ujerave, eshte rritur me 8% ne krahasim me vitin 2007. Parashikohet qe deri ne vitin 2020 te kete mbaruar inventarizimi i 100% te burimeve ujore dhe ngritja e Kadastres Kombetare te Ujerave. Arritja e niveleve te cilesise se ujerave siperfaqesore dhe nentokesore, ne vlerat perkatese, per NBO5 2-10 mg/l, per NH4 0.05 mg/l, P-total 0.1 mg/l.



### Demografia e zones

Zhvilluesi i projektit i referohet te dhenave te mbledhura nga Studimi i Fizibilitetit, ku gjate Vleresimit, te dhenat u mblodhen perseri nga Bashkia dhe u krahasuan me te dhenat e studimit.

Ne tabelen me poshte jepen kopjet e te dhenave zyrtare te Bashkise Gramsh (14407 banore.

Fshatrat	Banoret	Lidhja me rrjetin	Konsideruar per projektimin e ITUZ
Bashkia Gramsh	14.407	98 %	98% = 14.119

Konsulentit propozon trajtimin e vecuar te ujrave te ndotura te fshatit Pishaj me grope kolektive septike.

Ne Njesine Administrative Pishaj rrjeti i kanalizimeve ekziston ne Fshatin Cekin (50%), Ceruje, Qerret, Pishaj (30%) dhe Shemrize (20%). Ne Njesine Administrative Kodovjat rrjeti mbulon rreth 30% te siperfaqes dhe ekziston vetem ne fshatrat Kodovjat dhe Bersnik. Pjesa tjeter e fshatrave te komunes perdor ose gropa septike ose shkarkon direkt ne Lumin Devoll.

Trajtimi i vetem qe ekziston ne te gjitha Njesite e tjera Administrative (Kushove, Skenderbegas, Sult dhe Lenie) jane gropa septike, te cilat jane kolektive ose individuale.

### Vleresimi i sasise se ujrave te ndotura dhe niveli i kerkuar i pastrimit te tyre

Popullsia e zones se sherbimit: 16.000 (deri me 2040);

Sasia aktuale e furnizimit me uje per banore: 150 l/c.d;

Kanalizimet: rrjet i perzier (ujra te ndotura+ujra shiu);

Kufijte e shkarkimeve (VKM nr.177 31.05.05):  $COD \leq 125 \text{ mg/l}$ ,  $BOD5 \leq 25 \text{ mg/l}$ ,  $TSS \leq 35 \text{ mg/l}$



## IMPIANT PER TRAJTIMIN E UJERAVE TE NDOTURA

---

Duke respektuar vleren e konsumit ditor te ujit ( $q=150$  l/banore/dite) dhe normen e shkarkimit sasia e ujrave te ndotura rezulton:

Sasia max	16.000 person	120 l/pers. d	1.920 m <sup>3</sup> /d
Sasia mesatare	12.600 person	120 l/pers. d	1.512 m <sup>3</sup> /d
Sasia minimale	9.000 person	120 l/pers. d	1.080 m <sup>3</sup> /d

Keto vlera i referohen prurjes ne mot te thate. Meqenese ne rrjet shkarkohen edhe ujra shiu atehere prurja maksimale do kaloje vleren e dhene me lart. Sipas udhезuesve standart te projektimit prurja per ne trajtimin biologjik nuk duhet te kaloje prurjen maksimale me mot te thate. Ne menyre qe ta mbajme prurjen ne ate diapazon nje teperplotes per ujrata e shiut do te perfshihet ne planimetrine e impiantit. Prurja qe kalon prurjen maksimale projektuese do te shkarkohet ne basenin ujembledhes. Kur prurja per ne impiant zvogelohet pas prurjes nga reshjet, baseni ujembledhes i reshjeve do te zbrazet duke pompuar ujin ne kanaline e hyrjes.

### Niveli i ndotjes ne rajonin e Gramshit

				Normat e shkarkimeve VKM Nr. 177 of 31.03.2005 (shkarkimet e lengeta urbane)		
Pikat e mostrimit	COD	BOD5	TSS	COD	BOD5	TSS
Gramsh	147	21,3	40	125	25	60
Kodovjat	280	28,9	82,67			
Bersnik	148	20,9	114,41			
Ceruje e Poshtme	82	8,4	6980			
Kushove	293	33,2	3150			

Perqendrimet e matura dhe te dhenat me lart tregojne nje disproporcion te parametrave veshtiresisht te kuptueshem. Per ujrata e ndotura familjare raporti ndermjet COD dhe BOD eshte rreth 1.5 deri ne 2. Vlerat e mesiperme rezultojne ne nje raport prej 5 deri ne 10. Keto vlera japin pershtypjen se ujrata e ndotura jane veshtiresisht te biodegradueshme.

Resultatet e analizave me lart nuk perputhen me vlerat e zakonshme (si psh ato te supozuara ne projektimin e ITUN Durres)

## IMPIANT PER TRAJTIMIN E UJERAVE TE NDOTURA

Parametrat	Vlerat e zakonshme te EC per ujrat e ndotura			Vlerat e supozuara (viti 2020) (mg/l)
	I forte	Moderuar	Dobet	Gramsh EETP
BOD <sub>5</sub> (mg/l)	350	250	150	300
Total N (mg/l)	80	50	30	60
Total P (mg/l)	23	16	10	25
SS (mg/l)	450	300	190	400
COD (mg/l)	740	530	320	600
Norma e ujrave te ndotura (l/banore.d)	--	--	--	80% of 150 (l/banore.d)

Ndertimi i sheshit te impiantit te ujrave te ndotura fillimisht do te kerkoje germimin e terrenit, e cila do te jete e permasave jo te egzagjeruara por ama do te ndikojte disi ne toke.

Procesi i ndertimit te sheshit do te jete nje nga zerat me voluminoze dhe me kohezgjatje me te madhe gjate procesit te ndertimit. Eshte me se e natyrshme qe gjate kesaj periudhe do te kene vend nje sere ndikimesh ne mjedis qe mendojme se eshte e udhes te merren ne konsiderate.

Teresia e proceseve ndertimore qe do te kryhen ne kete siperfaqe eshte ajo qe kryhen pergjithesisht ne cdo kantier ndertimi, pra sheshim sheshi, piketim, germim per hapje themelesh, betonime te ndryshme themelesh, kolonash, traresh apo soletash, ndertim infrastrukture inxhinierike, murature e rastit etj. Keto procese do te kerkojne nevojën e pranise dhe te veprimtari te mjeteve germues, mbartese dhe transportuese qe pa dyshim do te cenojne gjendjen e ekuilibrit te zones nga shume kendveshtrime. Ne kete mes duhet theksuar fakti qe kjo veprimtari ndertuese e ketij sheshi do te kete nje kohezgjatje relativisht te shkurter (pak muaj) fale teknikes dhe teknologjise se re dhe moderne qe sot ka hyra neper kantieret e ndertimit. Keshtu qe vetem per banoret e zones do te vihet re prania e mjeteve, zhurmave, trafikut apo edhe ndryshimit gradual te panorames, ndersa per kalimtarete e rastit nuk do te jete ndonje shqetesim fakti i te qenit prane nje kantieri, aq me teper qe zona ne fjale frekuentohet pak.



*Foto te nje objekti te ngjajshem*

Shkaqet e ndikimeve te mundshme ne mjedis gjate fazes se ndertimit ne pergjithesi do kene te bejne me largimin e sedimenteve ekzistuese dhe vendosja e tyre ne nje mjedis te pershtatshem.

<i><b>Ku ndikon</b></i>	<i><b>Si ndikon</b></i>	<i><b>Jo</b></i>	<i><b>Po</b></i>	<i><b>Komente</b></i>
Toke	<ul style="list-style-type: none"> <li>-Humbje (h)</li> <li>- Erozion</li> <li>-Ndotje (shih MS dhe PM)</li> <li>- Struktore</li> <li>- Cilesi kimike</li> </ul>	<i>Jo</i>	<i>Po</i>	Ndikimi do te jete i konsiderueshem ne Toke sidomos gjate fazes se ndertimit te impiantit. Vetem vendi i ndertimit te objektit qe eshte tjetersimi siparfaqes se truallit ne shesh ndertimi sipas miratimit te urbanistikes. Jane

## IMPIANT PER TRAJTIMIN E UJERAVE TE NDOTURA

				marre te gjitha masat per te prandaluar dhe kontrolluar ndotjen ne toke.
Atmosfera (ajer)	<ul style="list-style-type: none"> <li>- Pluhura</li> <li>- Gaze</li> <li>- Zhurma</li> <li>- Aroma</li> <li>- Tymra</li> </ul> Per te gjithë elementet shih Masat zbutese	<i>Jo</i>	<b>Po</b>	Pajisjet ndertimore, udhetimet e kamioneve ngarkim-shkarkim, udhetimet e punetoreve apo nxjerrja e pluhurit nga aktivitetet e pergatitjes se impiantit
Ujera nentokesore dhe siperfaqesore	<ul style="list-style-type: none"> <li>-Ekosisteme ujore</li> <li>- Liqene</li> <li>- Lumenj</li> <li>- Perrenj</li> <li>- Burime</li> <li>-Sisteme uji te pijshem</li> </ul>	<i>Jo</i>		Kullimi dhe mbeturina sanitare
Flore	<ul style="list-style-type: none"> <li>- Lloje endemike</li> <li>- Lloje me status te veçante</li> <li>- Bime medicinale dhe aromatike</li> <li>-Shoqerime bimore dhe habitate me vlera peisazhere</li> <li>-Ekosisteme funksionale</li> </ul>	<i>Jo</i>		Nuk ka vlera te veçanta floristike ne siperfaqen ku ndertohet objekti.
Faune	<ul style="list-style-type: none"> <li>- Specie me status te veçante dhe mbrojtura</li> </ul>	<i>Jo</i>		Siperfaqja eshte e vogel dhe nuk eshte ekosistem apo habitat me rendesi te veçante per folenizim apo strehim.
Trashegimia, vepra dhe objekte	<ul style="list-style-type: none"> <li>-Monumente historike</li> <li>- Monumente natyror</li> <li>- Objekte kulti</li> <li>- Objekte me vlera akitektonike</li> </ul>	<i>Jo</i>		Nuk ka vlere trashgimore persa i perket peisazhit inxhinieret jane kujdesur edhe per estetiken e impiantit te trajtimit te ujerave te ndotura gjate fazes se projektimit ku permasat,

	artistike -Vepra te tjera te ndertuara nga njeriu			arkitektura dhe ngjyrat e saj gezojne vlera estetike duke ndertuar edhe mjedise te gjelberuara
Ne shendetin e njeriut		<i>Jo</i>		Nuk ka. Madje ky projekt ndikon pozitivisht ne cilesine e jetes se njerezve.

Investimet e bëra dhe teknologjitë e ndryshme që do të përdoren në ndërtim kërkojnë kontraktimin e firmave me eksperience qoftë të projektimit dhe aq më tepër të zbatimit, të cilat do të kualifikohen dhe përzgjidhen me kujdesin më të madh. Përdorimi i pajisjeve të përshtatshme tokësore, përshtatja me rregulloret ndërkombëtare dhe në përgjithësi zbatimi sipas standardeve dhe teknikave me të mira të ndërtimit, janë një kërkese thelbësore për zgjedhjen e nenkontraktoreve dhe plotësimin e suksesshëm të projektit. Kjo do të sjellë përfitime të dukshme për zbutjen e ndikimit të ndërtimeve në mjedis. Në paragrafin e mëposhtëm diskutohen paramëtrat me kuptimplotë dhe masat që janë marrë.

### **Identifikimi i ndikimeve pozitive të projektit**

Nder aspektet pozitive që do të sjell veprimtaria e kësaj sipërmarrje private përmendim:

- parandalimin, trajtimin dhe pakesimin e ujrave të ndotur nga veprimtaritë prodhuese
- përdorimin e teknikave dhe metodave me të mira të mundshme të cilat janë në harmoni me mjedisin
- nxitja e zhvillimit të zonës;
- punësimi i disa punonjësve nga zona përreth;
- si mbledhja e detyrimeve monetare në organet e shtetit në llogari të rritjes së PBB dhe zhvillimit ekonomik të vendit.

### **5. NJE PERSHKRIM PER SHKARKIMET E MUNDSHME NE MJEDIS, TE TILLA SI: UJERA TE NDOTURA, GAZE DHE PLUHUR, ZHURME, VIBRIME, SI DHE PER PRODHIMIN E MBETJEVE**

Çlirimet e gazrave në ajër që lidhen me ndërtimin mund të ndodhin nga dy burime të pavarura:

- Çlirime ndotësish nga djegiet e makinave private dhe atyre të ndërtimit, me motorë me djegie të brendshme;
- Pluhuri që del nga lëvizja e makinave mbi rrugët e shtruara dhe të pashtuara.



Çlirimet e gazrave në ajër që lidhen me ndërtimin, për dy tipat e burimeve që u përmendën, ndryshojnë sipas llojeve të veprimtarive dhe lidhen me fazat e ndryshme tipike të një projekti ndërtimi. Kështu mund të dallohen fazat e mëposhtme të këtyre çlirimeve në një projekt dinjitoz ndërtimi:

- Përgatitja e zonës për ndërtim që përfshin nivelimin dhe stabilizimin e dheut, aktivitetet prerëse dhe mbushëse, të cilat mund të përfshijnë lëvizjen me makineri të renda për zhvendosjen e dheut mbi sipërfaqet e çrregullta, ngarkimin e materialeve, trafikun e automjeteve në rruge të pashtuar;
- Largimi i mbeturinave të pengesave natyrore dhe atyre të krijuara nga dora e njeriut, të cilat mund të përfshijnë, shpërthimet, heqjet mekanike, ngarkim/shkarkimet e materialeve;
- Ndërtimi i përgjithshëm; i themeleve, konstruksioneve prej çeliku, punimeve të brendshme dhe të jashtme, instalimeve dhe tubacioneve elektrike, hidraulik, ventilimit apo edhe ngrohjes.

Çlirimet e gazrave dhe pluhurave në ajër nga këto veprimtari të zakonshme ndërtimi përfshijnë:

- Çlirimet e gazta nga djegiet (COV, NO<sub>x</sub>, CO, SO<sub>x</sub>, PM<sub>10</sub>) nga makineritë e renda lëvizëse me gazoil apo benzine, pajisjet ndihmese portative si dhe automjetet e transportit të punonjësve;
- Pluhurat që dalin (PM<sub>10</sub>) nga gjermimi i dheut apo nga shembjet e ndryshme që ndodhin në kantier.

Si rrjedhojë e krijimit të kushteve të punës normale, do të jete e nevojshme largimi i ujit nga gropat e themeleve. Kjo teorikisht mund të cojë në ulje të perkohshme të nivelit të ujerave nentokesore në afersi të zonës . Megjithatë sic theksohet në studimin hidrogeologjik të projektit, burimet e ujit nentokesor në këto zone janë të kufizuara dhe uji nentokesor nuk duhet të përdoret zakonisht për përdorim shtëpiak (si ujë i pijshëm) për shkak të shkallës së lartë të ndotjes që ka marrë nga aktiviteti i zhvilluar në vendburim, apo ndotja e ardhura nga aktivitetet e tjera të zonës industriale, por duhet të përdoret vetëm për qëllime të tjera. Për këto arsye, ulja e nivelit të këtyre ujerave për shkak të aktivitetit të drenimit nuk pritet të ketë ndonjë ndikim të rëndësishëm. Gjate periudhës së ndërtimit, kontraktori i ndërtimit do të kërkojë një plan nivelimi dhe drenazhimi për zonën e sheshit, në mënyrë që të menaxhojë rrjedhjen e ujit jashtë zonës në një mënyrë të përgjegjshme. Për këto mund dhe duhet të përdoren masa për kontrollimin e sedimenteve dhe për të minimizuar transportin e sedimenteve jashtë zonës sic janë rrjeta mbajtëse. Po ashtu mund dhe duhet të merren dhe masa të tilla si mbulime apo gardhe për të minimizuar erozionin e grumbujve të inerteve. Uji që vjen nga aktivitetet e drenimit ka mundësi të përmbajë substanca të ngurta që rrinë pezull, vaj apo graso. Masat që duhet të merren për të larguar substancat e ngurta para se të shkarkohet uji nga sheshi përfshin përdorimin e gropave të dekantimit apo struktura të tjera të

kontrollit te mbeturinave te ngurta. Cdo njolle e dukshme vaji apo grasoje mund te largohet nga siperfaqja me ane te absorbenteve tensioaktive. Derdhjet aksidentale te karburantit apo materialeve te tjera jane nje rrezik i mundshem per ujerat bregdetare apo ato te brendshme. Per kete arsye, do merren masa paraprake per te ndaluar derdhjet dhe te gjithë punetoret duhen te trajnohen per trajtimin, ruajtjen dhe vendosjen e materialeve te rrezikshme apo toksike.

Duhet te pergatitet nje plan kunderveprimi urgjence me shkrim dhe te ruhet ne kantierin e ndertimit dhe punetoret duhet te trajnohen per te ndjekur procedurat specifike ne rastet e derdhjeve. Punetoret duhen te pajisen me mjetet e pershtatshme per te mbledhur dhe trajtuar derdhjet e naftes apo vajit ne keto raste urgjente. Per te shmangur perhapjen e materialeve te lengshme, te cilat mund te demtojne rezervat ujore siperfaqesore apo nentokesore, duhet te merren masat e meposhtme zbutese:

- Vecimi i gjithë karburanteve dhe lubrifikanteve qe dalin gjate mirembajtjes se pajisjeve te ndertimit dhe grumbullimi i tyre ne vendet e duhura;
- Ndertimi i argjinaturave mbrojtese per te gjitha cisternat e depozitimit;
- Ndertimi dhe mirembajtja e facilitateve per te larguar ujin e shiut nga strukturat mbajtese dytesore dhe largimi i karburanteve nga siperfaqja e materialit te grumbulluar.

Per trajtimin e mbeturinave sanitare mund te perdoret perkohesisht nje depozite e jashtme ose nje sistem i vogel per trajtimin e ujerave te ndotura. Ne asnje rast, ujerat e ndotura te patrajtuara nuk do te derdhen ne ujerat e rrjedhes lokale

Zhurma nga aktivitetet e ndertimit mund te jete e rendesishme per nje periudhe te kufizuar kohe. Nivelet e zhurmes te shkaktuara nga aktivitetet e ndertimit mund te ndryshojne shume, ne varesi te fazes se ndertimit dhe detyres specifike qe po kryhet. Te gjitha pajisjet qe leshojne zhurme do te mirembahen ashtu sic duhet per te minimizuar ndikimin e zhurmes ne zone. Pajisjet qe leshojne zhurme do te jene sipas standardeve te BE rreth zhurmes te shkaktuar ne mjedis. Projekti perfshin dhe karakteristikat e dherave, ujit nentokesor dhe sedimenteve ujore te zones ne fjale, me qellim mbledhjen e informacionit te qarte mbi ndikimet teknike dhe ekonomike te ndotjes, e cila potencialisht ekzistonte qe me pare. Ne baze te ketyre rezultateve, ne menyre qe te parandalohet ndikimi i ndotesve gjate germimit te themeleve te ndertesave dhe pajisjeve teknologjike, do te jete e nevojshme te largohet dheu i ndotur dhe te depozitohet i sigurt, ne zona te autorizuar nga pushteti vendor, te cilat jane shfrytezuat edhe me pare per kete qellim. Operatori do te konsiderohet pergjegjes per ndotjen qe do te rezultojte ne zonat e permendura. Rekomandimi i dhene ka per qellim te minimizojte rrezikun e ndotjes se dheut dhe te ujit nentokesor per shkak te derdhjeve aksidentale te prodhimeve te naftes, dhe duhet te

konsiderohet gjithashtu nje zgjidhje shume e mire per te izoluar dheun e ndotur dhe ujerat nentokesore nga mjedisi mbi to. Keshtu qe ndertimi i impiantit jo veten qe nuk do te ndikojte negativisht ne procedurat e perdorimit te tokes, por do te kete ndikim per sa i perket zones se ndotur aktualisht. Gjate periudhes se ndertimit, Operatori ruan te drejten per te gjetur dhe vleresuar zgjidhje te tjera te mundshme per menjanimin e ndotjes ekzistuese.

Gjate periudhes se ndertimit te sheshit te impiantit, do te kete dy burime mbeturinash:

- Materiali i germuar per te realizuar infrastrukturen e parashikuar ne toke;
- Material i tepert qe do te rezultojte nga sheshimet apo nivelimet e ndryshme ne zonen e sherbimeve dhe prane trasese.

Pjesa kryesore e mbeturinave te prodhuara gjate punimeve tokesore mund te vije nga germimi si dhe nga ambalazhi i materialeve te ndryshme te ndertimit (cimento, dru, plastike, xham, materiale izoluese, etj.) dhe vajrat e perdorur. Keto lloj mbeturinash mund te klasifikohen si inerte, vetem vajrat e perdorur mund te klasifikohen si te "rrezikshme". Punetoreve te ndertimit do t'ju kerkohet te mbledhin te vecuara llojet e mbeturinave. Te gjitha materialet e larguara nga sheshi i ndertimit do te menaxhohen sipas ligjeve dhe rregulloreve shqiptare ne fuqi. Materialet e rrezikshme qe do te perdoren detyrimisht gjate ndertimit, do te ruhen ne zonat e parashikuara. Me keto masa, nuk ka pse te ndodhin ndikime negative te rendesishme gjate ndertimit. Per menaxhimin e duhur te ketyre mbeturinave, qe nga ana tjetere mund te klasifikohen si mbeturina familjare, do te duhet te ngrihet nje njesi portative e trajtimit te tyre.

Ndikimi me i madh ne trafikun tokesor do te vije nga transportimi i materialeve per ndertimin e rruges dhe sidomos trasese se saj. Zbutja e nevojshme e ndikimit te ketij procesi transport dhe depozitim, sheshim, nivelimi, hyn ne kategorine e "Praktikave me te mira te Menaxhimit te Zonave te ndertimit". Shpejtesia e kamioneve do te kontrollohet ne menyre qe te ulet rreziku i aksidenteve, duke vendosur sinjale rrugore ne pikat me "te nxehta" te trafikut (nyje apo kryqezime problematike).

Furnizimi me rryme elektrike do te realizohet duke bere nje lidhje me rrjetin ekzistues qe kalon prane zones ne studim. Do te ndertohet nje kabine elektrike per te realizuar furnizimin me energji ne parametrat e kerkuar. Po ashtu furnizimi me uje te pijshem do te realizohet me ane te nje lidhje me linjen kryesore te furnizimit me uje qe kalon ne rrugen kombetare. Duke qene se sheshi i parashikuar per ndertim ndodhet prane lumit ai ka avantazhin e shkarkimit te ujrave te trajtuara ne

## IMPIANT PER TRAJTIMIN E UJERAVE TE NDOTURA

Lumin Devoll. Hyrja ne sheshin e ndertimit eshte e lehte nepermjet nje rruge te re me asfalt qe do ndertohet e cila do te lidhe uren e re me qytetin (per tu mbaruar ne 2015), per momentin mund te arrihet nepermjet nje rruge te gjere me zhavorr qe pershkon toka te papunuara ne zone periferike industriale. Ne te dyja rastet rruga hyrese nuk pershkon ndertime urbane.

### Tabele e vleresimit te ndikimeve gjate fazes ndertimore

Parametri Mjedisor	Burimi	Vlerat e ndikimit		
		E (U)let	(M)esatare	E (L)artë
Zhurma	Gjithë aktivitetet ndërtimore	U		
Mbeturinat	Gjithë aktivitetet ndërtimore	U		
	Mbeturinat e nxjerra nga punëtor. e zonës	U		
Ndotja e ajrit	Pajisjet ndërtimore	U		
	Udhëtimet e kamionëve për ngarkim- shkarkim		M	
	Udhëtimet e punëtorëve	U		
	Nxjerrja e pluhurit nga aktivitetet e përgatitjes		M	
Ndotja e ujit	Kullimi	U		
	Mbeturinat Sanitare	U		
Ndikimi në trafik / rruge	Udhëtimet e kamionëve për ngarkim shkarkim		M	
	Udhëtimet e punëtorëve	U		

Ndonëse dihet që pajisjet e ndërtimit çlirojnë ndotës të mjedisit, ndikimet priten të jene minimale për disa arsye. Gjate përgatitjes së zonës do të ketë shembje të kufizuara sepse sheshi i propozuar i projektit mbi të gjitha është shumë i kufizuar dhe c'është me e rëndësishmja, nuk përmban struktura ekzistuese. Edhe puna për një nivelim të tij do të jete mjaft e kufizuar për shkak të vetë gjendjes natyrore të vendndodhjes së sheshit. Përveç kësaj, mjetet që do të përdoren në ndërtim do të mirembahen rregullisht gjë që do të sjellë si pasoje djegie të mirë të karburantit si dhe cilirime minimale të ndotësve të rastit si; monoksidi i karbonit dhe materialet pluhurore si PM10 dhe PM 2.5. Numri i mjeteve të transportit të mallrave apo edhe i punëtorëve do të jete i ulët dhe për rrjedhojë ato nuk do të krijojnë ndikim të ndjeshëm negativ. Përsa i përket përhapjes së pluhurave, zonat e banuara me të afërta ndodhen mjaft larg nga sheshi i propozuar i projektit, gjë që siguron ndikime minimale. Sidoqoftë, përhapja e pluhurit nga rrugët dhe sheshi ndërtimit mund të eliminohen apo minimizohen duke aplikuar masat e duhura zbutese.

### **6. INFORMACION PËR KOHEZGJATJEN E MUNDSHME TË NDIKIMEVE NEGATIVE TË IDENTIFIKUARA**

Punimet për implementimin e projektit janë parashikuar të fillojnë në Nëntor 2015 dhe të përfundojnë në Shkurt 2016. Pra në fund të Shkurtit ose në fillim të Marsit 2016 Impianti i Trajtitimit të Ujrave të Ndotura do të vihet në punë.

Proceset ndërtimore që do të ndiqen për realizimin e këtij objekti janë:

- Punime dherash (Germime, mbushje)
- Punime beton arme (realizimi i konstruksioneve të sipërpermendura)
- Punime mbushjeje (mbushja dhe ngjeshja e të gjitha shtresave sipas projektit).
- Punime asfaltimi (asfaltimi i shesheve dhe rrugëve të shërbimit)
- Konstruksione metalike (godinat e shërbimit, rrethimi, elemente konstruktive dhe ndihmes)
- Punime elektrike për rrjetin e furnizimit me energji elektrike
- Punime hidraulike mbi furnizimin e me ujë dhe mbi shkarkimet duke përfshirë rakorderite dhe pompat e nevojshme.

**Materialet** që do të përdoren kryesisht janë Beton, Hekur betoni, Konstruksion metalik, Zhavor, Panele sanduic, Tuba për furnizimin me ujë të pijshëm, Tuba, Rakorderi dhe Pompa për rrjetin e ujrave të ndotura, Kabell për rrjetin e furnizimit me energji elektrike, etj.

**Lendet e para** qe do te nevojiten jane:

- Betoni te cilin do ta marrim te gatshem nga nyja e prodhimit.
- Tuba, Rakorderi dhe Pompa per rrjetin e ujrave te ndotur te cilat do te merren nga pikat e furnizimit.
- Profilat metalike dhe panelet sanduic per ndertimin e objekteve ndihmese qe do te merren nga pikat e furnizimit.
- Inertet e ndryshme qe do te perdoren per mbushje te cilat do te merret ne nyjet perkatese.
- Nga linja e ujsjellesit do te kemi piken e furnizimit me uje dhe nga linja e energjise elektrike do te merret pika e furnizimit me energji elektrike. Materialet respektive do te merren nga pikat e furnizimit.
- Asfalti i cili do te perdoret per paketen asfaltike te shesheve dhe rrugeve i cili do te merret nga nyja e prodhimit te asfaltit

Pjesa me e madhe e proceseve te punes ne ITUN do te jene te mekanizuara, duke perdorur rrymen elektrike te marre nga rrjeti ekzistues. Vetem nje pjese e vogel e ketyre proceseve do te jete manuale, kryesisht ato te mirembajtjes se perditshme. Gjithashtu uji i pijshem qe do te perdoret per nevojat e impiantit do te merret nga rrjeti ekzistues.

Projektimi i ITUN (Impianti Trajtimit te Ujrave te Ndotura) perpara te gjithave do ti referohet ngarkeses mesatare te llogaritur me poshte.

<b>Parameter [mg/l]</b>	<b>Vlerat e supozuara [mg/l]</b>	<b>Volumi i ujrave te ndotura [m<sup>3</sup>/d]</b>	<b>Ngarkesa [kg/d]</b>	<b>Ngarkesa specifike 12.600 persona [g/pers., d]</b>	<b>Vlera standarte europiane [g/p.e., d]</b>
BOD <sub>5</sub>	300	1512	453,6	36.0	60
COD	600	1512	907,2	72.0	110
Total N	60	1512	90,7	7.2	12
Total P	25	1512	37,8	3.0	2,5
SS	400	1512	604,8	48.0	70
Sasia e ujrave te ndotura	80% of 150 l/p.e.d			120	200

Ne fazen e pare teknologjia e propozuar eshte ajo e Basenit Imhoff e cila eshte nje teknologji e trajtimit paresor. Basenet Imhoff jane depozita te sedimentimit anaerobik te ujerave te zeza. Ato jane zhvilluar si nje modifikim i tankut septik dhe funksionojne ne nje menyre te ngjashme me to.

Teknologjia e propozuar e trajtimit ne fazen e dyte eshte ajo e Reaktorit me Ngarkese Jo te Vazhduar (SBR), e cila eshte nje teknologji e konsoliduar dhe vertetur boterisht. Gjate sezonit te pikut ne vere temperatura e larte e ujit do te lejoje ruajtjen e efikasitetit te pastrimit pasi ne temperature te larte nevojitet me pak biomas. Gjate periudhes se dimrit (T uje 0-10° C) efikasiteti i pastrimit do te bjere pak, stabilizimi nuk do te arrihet plotesisht. Objektivat e pastrimit jane largimi i fosforit, nitrifikimi/denitrifikimi dhe njekohesisht stabilizimi aerobik i llumrave ne nje temperature uji prej T = 15° C. ~~Teknologjia e propozuar e trajtimit eshte ajo e Reaktorit me Ngarkese Jo te Vazhduar (SBR), e cila eshte nje teknologji e konsoliduar dhe vertetur boterisht.~~ Te gjitha hapat e pastrimit (ajrimi, nitrifikimi, denitrifikimi, largimi i fosforit, sedimentimi) realizohen ne nje basen te vetem. Proceset e pastrimit realizohen ne menyre te njepasnjeshme.

Rekomandohet te ndertohen 2 SBR duke lejuar pranimin e ujrave te ndotura gjate gjithë dites. 2 basenet jane projektuar qe te operojne ne menyre te tille qe njeri eshte i gatshem te pranoje ujra te ndotura ne cdo kohe

Metodologjia e trajtimit eshte e pershtatur mire me situaten e ndotjes specifike dhe kushtet e Gramshit

### **7. TE DHENA PER SHTRIRJEN E MUNDSHME HAPESINORE TE NDIKIMIT NEGATIV NE MJEDIS, QE NENKUPTON DISTANCEN FIZIKE NGA VENDNDODHJA E PROJEKTIT DHE VLERAT E NDIKUARA QE PERFSHIHEN NE TE**

Ndikimi negativ ne mjedisin ne zone do te kete efektet e tij ne nje distance fare te ngushte, me qindra metra, pra jo me shume se 200-300 m. Ky ndikim do te jete i perkohshem dhe nuk eshte me veti akumuluese ne mjedis. Nuk shkarkohen elemente te demshem per mjedisin , si ne ate ujqor, tokesor apo per biodiversitetin.

Ndersa ndikimi pozitiv do te kete shtrirje hapasinore te gjere, duke ndikuar drejtpersedrejti ne permisimin e cilesise se ujrave te lumit Devoll ne rrjedhjen etij pas qytetit te Gramshit dhe ne basenin e Semanit ne pergjithesi. Ndertimi i impianteve te trajtimit te ujerave te ndotura ne zonat e urbanizuara ne te ardhmen, do te ndikonte pozitivisht edhe ne permirsimin e cilesise se ujerave bregdetare.

**8. MUNDESINE E REHABILITIMIT TE MJEDISIT TE NDIKUAR DHE MUNDESINE E KTHIMIT TE MJEDISIT TE NDIKUAR TE SIPERFAQES NE GJENDJEN E MEPARSHME DHE KOSTOT FINANCIARE TE PERAFERTA PER REHABILITIMIN**

Zona e perzgjedhur nuk eshte vene ne dyshim pasi ka parametra optimale per ndertimin e ketij impianti duke qene se eshte zone periferike, ul kostot e funksionimit duke shfrytezuar transportin me gravitet te ujrave te ndotura, ka siperfaqje te sheshte, ndodhet afer rrruges nacionale dhe rrjeteve te infrastruktures, si dhe prane trupes ujore per shkarkimin e ujrave te trajtuara.

Ne figuren me poshte jepet zona e perzgjedhur per ndertimin e Impinatint te Trajtimit te ujerave te Ndorura.

Zona e shenuar me siperfaqe rreth 50000 m<sup>2</sup> eshte rezervuar per ndertimin e ITUN. Vija e verdhe tregon kufirin e prones se tokes se rezervuar, te dyja vijat blu tregojne nivelin e ardhshem te ujit, bluja e lehte tregon nivelin e ujit gjate operimit nnderkohe qe bluja e zene tregon nivelin e ujit ne zonen e mbrojtur.

Ka disa avantazhe te cilat favorizojne zgjedhjen e sheshit:

1. hyrje e lehte nepermjet nje rruge te re me asfalt qe do ndertohet e cila do te lidhe uren e re me qytetin (per tu mbaruar ne 2015), per momentin mund te arrihet nepermjet nje rruge te gjere me zhavorr qe pershkon toka te papunuara ne zone periferike industriale. Ne te dyja rastet rruga hyrese nuk pershkon ndertime urbane;
2. ne pergjithsi distanca minimale e ITUN duhet te jete jo me pak se 300 m. Sheshi ndodhet ne nje distance prej 500 m nga zona urbane;
3. basenet e impiantit te parashikuar te ujrave te ndotura mund te rrethohen nga nje brez i gjelber duke zvogeluar rrezikun e krijimit te pluhurave dhe zhurmave;

Impianti mund te funksionoje kryesisht ne menyre automatike. Personeli duhet te kontrolloje proceset dhe te mirembaje makinerite. Personeli do te trajnohet te perdore impiantin dhe beje disa analiza kimike.

Nje kontenier laborator do ta instalohet duke perfshire disa paisje baze per realizimin e analizave baze.



Zhvilluesi i projektit propozon te realizohet nje kontrate afatgjate me nje kompani te kualifikuar per mirmbajtjen e makinerive dhe pajisjeve. Pajisjet dhe makinerite kerkojne mirmbajtje periodike duke perfshire rregullimin dhe kalibrimin. Keto aktivitete nuk perfshijne mirmbajtjen e zakonshme gjate funksionimit ditor

### **Vleresimi i sistemit te pageses**

Zhvilluesi i projektit do vleresoje administrimin aktual te bashkise se Gramshit per ujrata e ndotura dhe sistemin perkates te pageses.

Paralelisht do te realizohet nje vleresim ekonomik duke marre ne konsiderate kostot e operimit ashtu si dhe kostot kapitale (per investime te metejshme ne struktura, te detyrueshme per sistemin e trajtimit te ujrave te ndotura.

### **9. MASAT E MUNDSHME PER SHMANGIEN DHE ZBUTJEN E NDIKIMEVE NEGATIVE NE MJEDIS**

Gjate fazes se ndertimit e gjithe veprimtaria e ndertimit duhet te kryhet ne perputhje me praktikat e duhura te ndertimit si dhe me kerkesat e lejeve te ndryshme te nevojshme per ndertim. Veprimtari te ndryshme si permiresimin e aksesit ne sheshin e ndertimit, pergatitja e sheshit te ndertimit, kullimi i sheshit, punimet e themeleve, largimin e mbeturinave, ngarkimin dhe shkarkimin e materialeve, udhetime dhe punetoreve dhe veprimtari te tjera te nevojshme per tu kryer, mund te shkaktojne ndikime ne mjedis gjate fazes se ndertimit.

Impianti i trajtimit te ujrave te ndotura urbane duhet te projektohet ne menyre te tille qe mostrat perfaqesuese te ujrave te ndotura te ardhura dhe te efluenteve te trajtuar te mund merren (sigurohen) perpara shkarkimeve ne ujerat pritës.

Pikat e shkarkimit te ujrave te ndotura urbane jane zgjedhur sa me larg te jete e mundur, me qellim qe te minimizohen efektet ne ujerat pritës.

Nisur nga ndikimet e vleresuara me siper kompania do te marre keto masa konkrete:

### **IMPAKTET MJEDISORE DHE MASAT ZBUTESE GJATE FAZES SE PARA NDERTIMIT DHE NDERTIMIT TE STACIONIT TE TRANSFERIMIT**

## IMPIANT PER TRAJTIMIN E UJERAVE TE NDOTURA

<b>Ndikimi mjedisor ose problemet</b>	<b>Masat zbutese te propozuara</b>	<b>Pergjegjesia per zbatimin e masave</b>	<b>Pergjegjesia per monitorimin e masave</b>
<b>FAZA E MOBILIZIMIT/PARANDERTIMIT</b>			
<b>Legalizimi i zones</b>	Gjithe licensat (ndertimi, leje mjedisore, etj.) duhet te sigurohen dhe mbahen ne zone per cdo inspektim ose vizite te investitori	Kontraktori	Supervizori i punimeve
<b>Kufijte fizike te zones</b>	Tabela informuese duhet te vendosen ne zonen e ndertimit, rrethimi i zones per perdorim nga kembesoret	Kontraktori, zbatim i menjehershem	Supervizori i punimeve
<b>Menaxhimi i zones</b>	Manuali i operimit duhet te pergatitet dhe publikohet ne zone. PMM me masat zbutese duhet publikuar ne zone. Para fillimit te punimeve MO dhe PMM duhet t'ju prezantohen punetoreve. Akomodimi i punetoreve do te behet ne Qytetin e Gramshit para fillimit te punimeve. Zona e parkimit te automjeteve dhe pajisjeve naten duhet te sigurohet, preferohet ne siperfaqe te Papershkueshme	Kontraktori, zbatim i menjehershem	Supervizori i punimeve
<b>FAZA E NDERTIMIT</b>			
<b>Menaxhimi i materialeve</b>			
<b>Burimi i materialeve: zhavorr, asfalt, beton</b>	Materialet duhet te merren vetem nga	Kontraktori, zbatim i menjehershem	Supervizori i punimeve

## IMPIANT PER TRAJTIMIN E UJERAVE TE NDOTURA

etj.	subjekte te licensuara, gurrore etj. Ato duhet te depozitohen per nje kohe mundesisht te shkurter dhe te mbrohen nga erozioni. Nuk ka plan per pergatitjen e asfaltit ose fabrike betoni ne zone, megjthate, nese do te jete nevoja kato do te pergatiten ne perputhje me specifikimet teknike dhe te gjitha licencat duhet te sigurohen		Inspektoriati i Mjedisit
Substancat kimike (shitesa, detergjente, etj) dhe substanca te tjera te rrezikshme	Substancat kimike duhet te magazinohen ne perputhje me Manualin e sigurise se materialeve, zakonisht ne vend te erret e te mbuluar, per te shmangur erozionet e mundeshme	Kontraktori, zbatim i menjehershem	Supervizori i punimeve Inspektoriati i Mjedisit
Substanca qe ndizen te perdorura ne vater gjate ndertimit (gazoline, vajra, vajra hidraulike)	Lendet e djegshme dhe vajrat duhet te magazinohen ne vende te ndara te mbuluara dhe me dysHEME betoni, dysHENMEJA duhet te kete buze mjaftueshem te larta per te penguar rrjedhjet. Ne zone duhet mbajtur minimumi i mjaftueshem i sasise.	Kontraktori, VNM/PMMM duhet te jete i disponueshem si edhe PO me masat zbutese	Supervizori i punimeve Inspektoriati i Mjedisit
<b>MENAXHIMI I MBETJEVE</b>			
Mbetjet e ndertimit	Mbetjet e ndertimit do te mblidhen brenda kufirit te zones se ndertimit per impiantin e trajtimit te	Kontraktori,	Supervizori i punimeve Inspektoriati i Mjedisit

## IMPIANT PER TRAJTIMIN E UJRAVE TE NDOTURA

	<p>ujrave te ndotura dhe rrugen e aksesit. Eshte reptesisht e ndaluar depozitimi i mbetjeve te materialeve te ndertimit ne vendhedhje ilegale. Duhet te behen marreveshje me autoritetet lokale dhe ARM ku do te depozitohen mbetjet e materialeve te ndertimit nese landfilli/iceneratori nuk lejon te tilla lende.</p>		
<b>NDOTJA E DHERAVE DHE UJRAVE</b>			
Erozioni I dherave/ rreshqitja e tokes	<p>Punimet e tokes dhe prerja e pjerresive nuk duhet bere gjate periudhes se rreshjeve me qellim qe te mos kete uje qe favorizon rreshqitjet. Mbeshtetja e pjerresive duhet bere ne perputhje me projektin dhe keshillimet e Supervizorit</p>	Kontraktori,	Supervizori i punimeve Inspektoriati i Mjedisit
Mbledhja, largimi dhe trajtimi i ujrave te ndotur per mesatarisht 20 persona	<p>Ujrat e ndotura nga punetoret ne zonen e ndertimit do te trajtohen ne sisteme te duhura per trajtimin e ujrave te ndotura (e.g. Imhoff Tanks) dhe duhen boshatisur duke perdorur depozitime te duhura te ujrave te ndotura per t'i transferuar ne vendin e percaktuar ne Gramsh</p>	Kontraktori,	Supervizori i punimeve Inspektoriati i Mjedisit
Ndotja nga vajrat	Per shkak te	Kontraktori,	Supervizori i

## IMPIANT PER TRAJTIMIN E UJERAVE TE NDOTURA

(aksidentet shoqeruese	rrjedhjeve te mundeshme te vajit nje depozite me dhe ose rere duhet mbajtur ne zone per te parandaluar perhapjen e ndotjes dhe pastruar		punimeve Inspektoriati i Mjedisit
Probleme te baltrave	Kur largohen nga zona kamionet duhet te sigurohet qe gomat jane pastruar nga balta, per te moc transportuar balten ne rruget e rregullta dhe rritur sigurine e automjeteve. Shume vende perdorin siperfaqe me uje para se te shkojne ne rruge kryesore ose pastrojne rregullisht ate segment rruge.	Kontraktori,	Supervizori i punimeve Inspektoriati i Mjedisit
<b>NDOTJA E AJRIT</b>			
Emetimet ne ajer	Emetimet nga shkarkimi I automjeteve gjate fazes se para ndertimit dhe ndertimit ne zone nuk do te kalojne nivelin maksimum te pranueshem. Te gjitha pajisjet duhet te verifikohen	Kontraktori,	Supervizori i punimeve Inspektoriati i Mjedisit
Pluhurat	Te gjithe ngarkesat qe gjenerojne pluhur duhet te transportohen ne kamione te mbuluar. Gjate punimeve te tokes ne stine te thate pluhurat duhet te rrugen me dhe. Shpejtesia duhet minimizuar ne zonen e ndertimit per te parandaluar pluhurat.	Kontraktori,	Supervizori i punimeve Inspektoriati i Mjedisit

## IMPIANT PER TRAJTIMIN E UJERAVE TE NDOTURA

	Shmangja e kamioneve te mbingarkuar dhe mbulimi i tyre per te minimizuar pluhurat dhe derdhjen nga kamionet gjate transportit. Makinerite thyerese dhe perziereset duhen mbajtur ne kushte te mira pune per te reduktuar emetimet		
Emetimi i pluhurave nga germimet dhe punimet e mbushjes dhe punime te tjera te ndertimit	Parandalimi i pluhurave nepermjet ujitjes ne zonen e ndertimit gjate punimeve. Limitimi i aktiviteve gjate oreve te dites ne marreveshje me autoritetet lokale	Kontraktori,	Supervizori i punimeve Inspektoriati i Mjedisit
<b>ZHURMAT DHE VIBRIMET</b>			
Zhurmat	Te gjitha pajisjet dhe automjetet duhet te verifikohen per posejdimin e vertetimeve qe ata funksionojne brenda normave teknike (perfshire zhurmat). Krahu i punes duhet te mbaje pajisje mbrojtese eper veshet. Te perdoren pajisje moderne dhe te mirembajtura (me silenciator sic kerkohet). Limitimi i kryerjes se aktiviteve te ndertimit ne oret e dites (07:00 – 19:00)	Kontraktori,	Supervizori i punimeve Inspektoriati i Mjedisit
<b>SIGURIA DHE SHENDETI NE PUNE</b>			
Siguria	Zbatimi i procedurave te sigurise te	Kontraktori,	Supervizori i punimeve

## IMPIANT PER TRAJTIMIN E UJERAVE TE NDOTURA

	percaktuara ne MO. Sigurimi qe punetoret kane pajisje mbrojtese te duhura (mbrojtese nga zhurma dhe pluhuri, cizme, doreza etj) dhe ndjekja e praktikave te sigurise sic duhet. Zhvillimi dhe zbatimi i masave te duhura te sigurise dhe shendetit per punetoret gjate ndertimit. Astrim i perkoheshem i zones se ndertimit. Siguria qe pajisjet dhe mjetet jane ne kushte te mira		Inspektoriati i Mjedisit Zyra Rajonale per shendetin dhe punesimin
<b>PEISAZHI</b>			
Dherat siper	Pjeset e dherave duhen mbajtur ne zone dhe te perdoren per rregullimin final te peisazhit	Kontraktori,	Supervizori i punimeve Inspektoriati i Mjedisit
Peisazhi final dhe pastrimi	Zona duhet te pastrohet nga te gjitha mbetjet dhe materialet para operimit. Peisazhi duhet bere ne perputhje me planin e rregullimit	Kontraktori,	Supervizori i punimeve Inspektoriati i Mjedisit
Informacion per publikun per impaktin dhe riskun shqetesues nga impianti i trajtimit te ujerave te ndotura	Kontraktori do te instaloje nje baner ne zone me informacion per kontakt per ankesat dhe komentet e publikut		

**Sistemi i mbrojtjes ndaj zjarrit**, perbehet nga fikse zjarri portative, rezervar uji, rufe pritesa dhe rrjet tokezimi, kosha metalike dhe tabelave sinjalizuese. Do te jete funksional gjate fazes se operimit te veprimarise.

**10.NDIKIMET E MUNDSHME NE MJEDISIN NDERKUFITAR (NESE PROJEKTI KA NATYRE TE TILLE)**

Objekti eshte ne brendesi te territorit te vendit dhe nuk ka ndikime nderkufitare. Ky projekt nuk prek zonat kufitare dhe si rrjedhoje edhe ndikimi i saj nuk shkakton demtim te mjediseve nderkufitar. Projekti nuk ndikon ne cenimin e sigurise se jetes dhe shendetit as te shteteve fqinje e as te qendrave te banuara te rajonit. Nuk ndikohen burimet ujore nderkufitare, nuk ndikohet cilesia e ajrit ne kontekst nderkufitar.

**11. PLANI I MONITORIMIT: IMPIANTI I TRAJTIMIT TE UJERAVE TE NDOTURA, GRAMSH GJATE NDERTIMIT**

Parametrat mjedisore	Aktivitetet e monitorimit	Parametra	Metodologjia	Frekuenca	Pergjegjesite per aktivitetet e monitorimit	Pergjegjesite per mbikqyrjen dhe zbatimin
Monitorimi i cilesise se ajrit	Percaktimi i demtimeve te cilesise se ajrit nga impianti i trajtimit te ujerave te ndotura	Odor	Sebashku me ARM dhe Insp.Mjed percaktimi i shkalleve te parametrave per t'u monitoruar ne receptoret e ndjeshem ne zonat perreth impianti i trajtimit te ujerave te ndotura	Matje ne 5 dite gjate ndertimit dhe operimit (nje here ne stinen e ngrohte dhe nje here ne stinen e ftohte) (PM 2.5 odor meter)	Operatori i mpiantit te trajtimit te ujerave te ndotur	Insp. Mjedit
Monitorimi i Ujrave siperfaqesore	Percaktimi i demtimeve te cilesise se ujit siperfaqesor nga impianti i trajtimit te ujerave te ndotura	Visual	Shkarkimi i ujrave te ndotur Patrol per te monitoruar impaktin nga emetimet ne receptoret sensitive ne zonat perreth mpiantit te trajtimit te ujerave te ndotur	Ditore, gjate fazes se operimit	Operatori i mpiantit te trajtimit te ujerave te ndotur	Insp. Mjedit
Zhurmat (vete monitorimi)	Percaktimi i zhurmave ne zone	Leq (dBA).	Me mates te levizshem te zhurmave ne nje	Dy here ne vit, patra dhe gjate	Operatori i Smpiantit te trajtimit te	Insp. Mjedit



## IMPIANT PER TRAJTIMIN E UJERAVE TE NDOTURA

			stacion ne afersi te mpiantit te trajtimit te ujerave te ndotur	ndertimit	ujerave te ndotur	
Peisazhi dhe rehabilitimi i zones se zene perkohesisht nga ndertimi dhe shpateve te larta permes pyllezimit dhe mbjelljeve	Mbjellja e zones se zene perkohesisht nga ndertimi dhe shpateve te larta permes pyllezimit dhe mbjelljeve te zones se mbuluar nga impianti i trajtimit te ujerave te ndotura gjate operimit	Visual	Zyra e Urbanistikes dhe planifikimit ne Bashkine Gramshit ne bashkepunim me ARM dhe Insp.Mjed	Pas ndertimit	Bashkia dhe ARM dhe Insp. Mjedit	Insp. Mjedit
Monitorimi i habitateve dhe bimesise	Kushtet e habitateve, drureve dhe bimesise perreth	Visual	Kontroll ne zone (Raportim i inspektimit)	Gjate ndertimit	Kontraktori	Bashkia dhe ARM dhe Insp. Mjedit

### Plani i monitorimit gjate fazes se operimit

Numri minimal i mostrave përcaktohet ne përputhje me kapacitetin e impiantit te trajtimit dhe frekuenca e mbledhjes se tyre është si me poshtë:

- 12 mostra gjate vitit te pare
- 4 mostra ne vitet pasardhës, nëse demonstron se ujerat kënaqin kërkesat

Kërkesat për shkarkimet nga impiantet e trajtimit te ujerave urbane

Parametrat	Përqendrimi	Metoda referente e matjeve
1	2	3
Nevoja biokimike për oksigjen (NBO-5) ne 20° pa nitrifikim	25 mg/l O <sub>2</sub>	Mostër e homogjenizuar, e pa filtruar e pa dekantuar. Përcaktimi i oksigjenit te patretur para dhe pas 5 ditësh ne inkubator ne 20° C, ne errësire te plote
Nevoja kimike per oksigjen (NKO)	125 mg/l O <sub>2</sub>	Mostër e homogjenizuar, e pa filtruar, e pa dekantuar. Oksidimi me potas bikromat

## IMPIANT PER TRAJTIMIN E UJERAVE TE NDOTURA

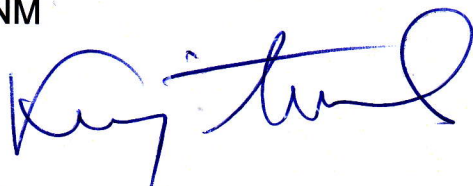
		(metoda e digestionit për 2 ore)
Lënda totale ne suspension	35mg/l per me shume se 10 000 nj.p.	Filtrimi i një mostre prezantuese nëpërmjet një membrane filtri (0,45mm metoda gravimetrie). Tharje ne 105° dhe peshim
Lënda totale ne suspension	60mg/l (2 000 - 10 000 nj.p.)	Centrifugimi i një mostre: prezantuese (për te paktën 5 minuta me akselerim nga 2 800 - 3200 g), tharje ne 105° dhe peshim.

Parametrat	Përqendrimi	Metoda referente e matjeve
Fosfori total	2mg/l (10 000 - 100 000 nj.p.)	Spektrofotometri
Azoti total	15mg/l (10 000 - 100 000 nj.p.)	Spektrofotometri

Bazuar ne sa me siper, gjetjet nga procesi i Vleresimit te Ndikimit ne Mjedis (VNM) perfshire ne kete raport, per me teper, avantazhet e identifikuara per zonen e propozuar, shoqeruar me masat zbutese te propozuara, eshte e dukshme qe duke konsideruar situaten aktuale te menaxhimit te ujerave te ndotur ne Bashkine Gramsh, ndertimi i nje impianti per trajtimin e ujerave te ndotura eshte nje detyrim. Kjo do te permiresoje kushtet per mbrojtjen e mjedisit si dhe shendetin e banoreve.


Hartoj Raportin e VNM

**Kujtim Sevrani**



Ekspert i VNM dhe Auditimit Mjedisor

**Liljana Vllamasi**



Eksperte e VNM dhe Auditimit Mjedisor



REPUBLIKA E SHQIPËRISË  
MINISTRIA E MJEDISIT, PYJEVE DHE ADMINISTRIMIT TË UJËRA VE  
Drejtoria e Përgjithshme e Politikave Mjedisore  
Drejtoria e Mbrojtjes së Mjedisit  
Sektori i Vlerësimit të Ndikimit në Mjedis

Rruga "Durrësit" Nr. 27 Tiranë, Tel. 04 2256 113 Fax. 04 2270 627 - [www.moe.gov.al](http://www.moe.gov.al)

Nr. 7123 Prot.

Tiranë, më 8.10 2012

Nr. identifikues 51

## ÇERTIFIKATË

Në mbështetje të Vendimit të Këshillit të Ministrave Nr. 122, datë 17.02.2011 Për një ndryshim në Vendimin Nr.1124, datë 30.7.2008, të Këshillit të Ministrave, "Për miratimin e rregullave, të procedurave dhe kritereve për pajisjen me certifikatën e specialistit, për vlerësimin e ndikimit në mjedis dhe auditimin mjedisor":

### Z. KUJTIM SEVRANI

Çertifikohet për hartimin e raporteve të vlerësimit të ndikimit në mjedis, për të kryer auditimin mjedisor, për hartimin e ekspertizave për probleme mjedisore dhe thirrjen si ekspert për të vlerësuar një raport të vlerësimit të ndikimit në mjedis ose rezultatet e një auditimi.

MINISTRI

  
Fatmir MEDIU





**REPUBLIKA E SHQIPËRISË**  
Ministria e Zhvillimit Ekonomik,  
Tregtisë dhe Sipërmarrjes

# LICENCË



LN-7328-01-2014	NUIS/NIPT: K61905007L
Subjekti: Liliانا Vilamasi	
Adresa: Tirane, TIRANE, Tirane, TIRANE, Rruga Budi, Pallati 58/2, Ap.13	
Kodi: III.2.A (1+2)	Kod tjetër:
Data e lëshimit: 21/01/2014	Afati i vlefshmërisë: Pa afat
Kategoria	
Shërbime ekspertize dhe/ose profesionale lidhur me ndikimin në mjedis	
Nënkategoria	
Veprimtaritë e ekspertizës lidhur me ndikimin në mjedis	
Veprimtari specifike	
1. Ndikim në mjedis 2. Auditim mjedisor	
Specialiteti	

Emërtimi përshkrues i veprimtarisë	
Veprimtari ekspertize lidhur me ndikimin në mjedis (vlerësim i ndikimit në mjedis dhe auditim mjedisor)	
Kufizime specifike	
Licenca ushtrohet sipas kufizimeve në legjislacionin në fuqi	
Detyrime specifike	
Licenca ushtrohet sipas detyrimeve në legjislacionin në fuqi	
Vendi i kryerjes së veprimtarisë	
Q: Tirane, Rr: TIRANE, B/K: Tirane, Q/F: TIRANE, Rruga Budi, Pallati 58/2, Ap.13	

Nënshtkrimi i sportelit: \_\_\_\_\_

*Donata Balliu*

