

**RAPORT PARAPRAK I VLERESIMIT TE NDIKIMIT NE**  
**MJEDIS**

**“PROJEKTI I KANALIZIMEVE TE UJRAVE TE ZEZA NE  
FSHATIN BUSHKASH”**

**(Ligji nr.10.440, shtojca II, Pika 11/c)**

**BASHKIA BURREL**



## INFORMACION I PERGJITHSHEM

Titulli i projektit: “Kanalizimet e ujerave te zeza ne fshatin Bushkash”

Objektivi i projektit: Instalimi i gropave septike, kanalizimeve, pusatave dhe tualeve ne ndertesave publike dhe private te fshatit Bushkash, Mat

Koordinatat e ndertesave ku do te instalohet rrjeti:

Sistemet koordinative	Easting	Northing
ETRS89	19° 55' 11.1124"	41° 39' 53.4414"
UTM Zone 34N	410068.01	4613129.04
Albanian 1986 / Gauss-Kruger Zone 4	4410162.83	4615106.55
KRGJSH 2010 / ETRS89 Transverse Mercator	493316.74	4614414.30

Sistemet koordinative	Easting	Northing
ETRS89	19° 55' 9.9151"	41° 39' 51.5370"
UTM Zone 34N	410039.58	4613070.65
Albanian 1986 / Gauss-Kruger Zone 4	4410134.39	4615048.14
KRGJSH 2010 / ETRS89 Transverse Mercator	493288.98	4614355.57

Sistemet koordinative	Easting	Northing
ETRS89	19° 55' 3.6194"	41° 39' 53.7299"
UTM Zone 34N	409894.84	4613140.11
Albanian 1986 / Gauss-Kruger Zone 4	4409989.59	4615117.62
KRGJSH 2010 / ETRS89 Transverse Mercator	493143.40	4614423.36

Sistemet koordinative	Easting	Northing
ETRS89	19° 55' 4.5464"	41° 39' 51.5947"
UTM Zone 34N	409915.45	4613073.99
Albanian 1986 / Gauss-Kruger Zone 4	4410010.21	4615051.48
KRGJSH 2010 / ETRS89 Transverse Mercator	493164.78	4614357.47

---

<b>Sistem koordinative</b>	<b>Easting</b>	<b>Northing</b>
ETRS89	19° 55' 2.4607"	41° 39' 50.1809"
UTM Zone 34N	409866.67	4613030.99
Albanian 1986 / Gauss-Kruger Zone 4	4409961.41	4615008.46
KRGJSH 2010 / ETRS89 Transverse Mercator	493116.49	4614313.89

---

---

<b>Sistem koordinative</b>	<b>Easting</b>	<b>Northing</b>
ETRS89	19° 55' 0.6067"	41° 39' 49.5749"
UTM Zone 34N	409823.56	4613012.85
Albanian 1986 / Gauss-Kruger Zone 4	4409918.28	4614990.31
KRGJSH 2010 / ETRS89 Transverse Mercator	493073.58	4614295.24

---

---

<b>Sistem koordinative</b>	<b>Easting</b>	<b>Northing</b>
ETRS89	19° 54' 59.4866"	41° 39' 47.6128"
UTM Zone 34N	409796.89	4612952.66
Albanian 1986 / Gauss-Kruger Zone 4	4409891.61	4614930.10
KRGJSH 2010 / ETRS89 Transverse Mercator	493047.61	4614234.73

---

---

<b>Sistem koordinative</b>	<b>Easting</b>	<b>Northing</b>
ETRS89	19° 55' 0.7612"	41° 39' 45.6219"
UTM Zone 34N	409825.60	4612890.89
Albanian 1986 / Gauss-Kruger Zone 4	4409920.32	4614868.30
KRGJSH 2010 / ETRS89 Transverse Mercator	493077.04	4614173.28

---

---

<b>Sistem koordinative</b>	<b>Easting</b>	<b>Northing</b>
ETRS89	19° 55' 3.8898"	41° 39' 45.8238"
UTM Zone 34N	409898.03	4612896.21
Albanian 1986 / Gauss-Kruger Zone 4	4409992.78	4614873.62
KRGJSH 2010 / ETRS89 Transverse Mercator	493149.42	4614179.44

---

## **HYRJE**

Ky raport paraprak i vleresimit te ndikimit ne mjedis ka per qellim të përshkruajë, identifikojë dhe vlerësojë efektet e mundshme domethënëse të zbatimit të Projekt – idese se kerkuar per zhvillimin e projektit ne teresi me elementet e vet perberes te planifikuar konform standarteve te projektimit.

Vleresimi i Ndikimit Mjedisor identifikon, pershkruan dhe vlereson efektet direkte te projektit tek: njerezit, flora dhe fauna, ujrat siperfaqore dhe nentokesore, klima, terrenin dhe ndertimi tij dhe nderveprimin e ketyre faktoreve me trashegimine kulturore, sociale dhe mjedisore. Kjo teme eshte bazuar ne parimet e veprimeve te parandalimit, dhe si e tille politika me e mire konsiston ne menjanimin e ndotjes dhe problemeve te tjera qe jane ngritur, me te drejte dhe qe ne fillim, me mire se sa te luftohen efektet e tyre ne rrjedhim.

## **STRUKTURA E RAPORTIT TE VNM**

Ne studimin Mjedisor per ndertimin e ketij projekti “PROJEKTI I KANALIZIMEVE TE UJRAVE TE ZEZA NE FSHATIN BUSHKASH”, jane mbajtur parasysh elementet kryesore strategjike te mbrojtjes se mjedisit, te renditur si me poshte:

- Parandalimi dhe ulja e ndotjes se ujit, ajrit, tokes dhe ndotjeve te tjera te cdo lloji
- Ruajtja e shumellojshmerise biologjike sipas bazes natyrore, biogjeografike te vendit
- Perdorimi racional i burimeve natyrore e minerare dhe shmangia e mbishfrytezimit te tyre
- Riaftesimi ekologjik i zonave te demtuara dhe te ndotura nga veprimtaria e njeriut dhe dukurite natyrore shkaterruese
- Ruajtja e ekuilibrit ekologjik dhe permiresimi i cilesise se jetes

Studimi ka marre parasysh mbrojtjen e mundshme maksimale te biodiversitetit, parandalimin e problemeve te mundshme mjedisore ne te ardhmen. Elementet baze te metodologjise se perdorur e trajtojne zhvillimin e kesaj zone si nje proces te vazhdueshem dhe adaptiv te administrimit te burimeve Ne kete drejtim, ka rendesi kuptimi i plote i marredhenieve midis vleresimit te sakte te vleres se pasurive natyrore, perdorimit efektiv te tyre dhe ndikimit te ndersjellte midis zhvillimit ekonomik te vendit dhe ruajtjes se mbrojtjes se mjedisit.

Shprehja e marrëdhënieve të mesiperme në terma fizike e mjedisore, si dhe në terma ekonomike, ndihmon në planifikimin, formulimin e politikave, zbatimin dhe kryerjen e vlerësimit të drejtë të ndikimit në mjedis të objektivave të planifikuara për ndërtimin në zonën në studim.

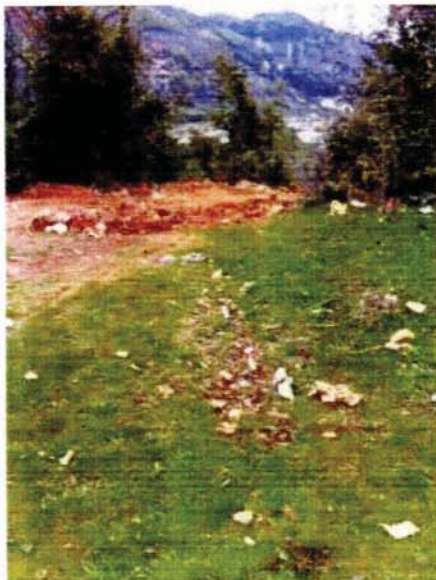
Konkretisht studimi i VNM-se për projektin në fjalë ka marrë parasysh:

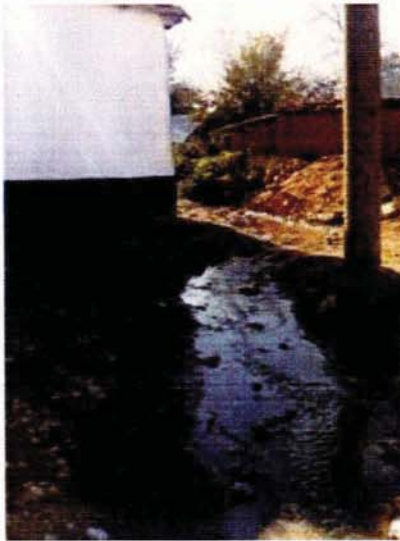
- *Ruajtjen maksimale të mundshme të mjedisit, e cila realizohet nëpërmjet:*
  - Sugjerimit të përzgjedhjes së alternativave me më pak ndikime negative në mjedis,
  - Përdorimit të burimeve energjitike me efekt minimal në mjedis.

#### **PERMBLEDHJE E PROJEKTIT DHE KONTEKSTI**

Projekti “PROJEKTI I KANALIZIMEVE TË UJRAVE TË ZEZA NË FSHATIN BUSHKASH”, ka për qëllim të përmirësojë situatën e rrjetit të kanalizimeve në fshatrat respektive si dhe zonën përreth, me nderhyrje në infrastrukturën e rrjeteve të kanalizimit të ujereve të zeza. Situata e kanalizimeve në këto fshatëra është negative. Vetëm një numër i vogël i banesave ka sistem kanalizimi dhe është vënë re përdorim masiv i gropave septike primitive të cilat përveç jetëgjatësisë relativisht të shkurtër mund të kthehen në problem për shëndetin e banorëve.

Me poshtë japim disa foto ilustruese të gjendjes ekzistuese të zonës:





Projekti i "PROJEKTI I KANALIZIMEVE TE UJRAVE TE ZEZA NE FSHATIN BUSHKASH" konsiston ne punimet e meposhtme:

1. Punime Germimi dhe Mbushje
2. Ndertim KUZ dhe Rezervuari septik
  - Gërmim e transport dheu,
  - vendosje tubash PVC,
  - vendosje pusetash (sipas preventivit)
  - ndertim tualetesh te reja per shkollat
  - ndertim rezervuaresh septike B/A
  - sistemimi i pikave te shkarkimit te ujit te trajtuar.

## **VENDNDODHJA E OBJEKTEVE**

Vendndodhja e objektit "PROJEKTI I KANALIZIMEVE TE UJRAVE TE ZEZA NE FSHATIN BUSHKASH" eshte:

Skema e Ulzes shtrihet në rrethin e Matit. Komuna e Ulzes përbehet nga 6 fshatra: Ulez, Stojan, Madhesh, Lundre, Bushkash dhe Koderkok. Liqeni i Ulzes Ku eshte ndertuar dhe hidocentrali i Ulzes e pershkron te gjithe territorin e komunes .

## **Metodologjia e hartimit te VNM**

Hartimi i ketij raporti VNM eshte bere ne perputhje me ligjin Nr. 10 440, datë 7.7. 2011,"Per Vleresimin e Ndikimit ne Mjedis " ku sipas nenit 8 te ketij ligji ,percaktohen edhe projektet qe i nenshtrohen procedures se Vleresimit te Ndikimit ne Mjedis ,sipas shtojces II (pika 11/c) veprimtaria e projekteve te infrastruktures, nenpika b). Projektet e zhvillimit urban i nenshtrohen Procedures Paraprake te Vleresimit te Ndikimit ne Mjedis;

Gjithashtu hartimi i ketij raporti fillestar te procedures se paraprake te vleresimit te ndikimit ne mjedis eshte bere ne perputhje me ligjin Nr.10 431, datë 9.6.2011"Per Mbrojtjen e Mjedisit"i ndryshuar, i cili është përafuar plotësisht me Direktivën 2004/35/KE të Parlamentit European dhe Këshillit, datë 21 prill 2004 "Mbi përgjegjësinë mjedisore, parandalimin dhe riparimin e dëmeve mbi ambientin"

Metodologjia e hartimit te VNM eshte hartuar në përputhje me kërkesat e legjislacionit përkatës mjedisor te shprehura ne Udhezimin Nr.3,datë 19.11.2009 "Per Metodologjine e Vleresimit te Raportit te Vleresimit te Ndikimit ne Mjedis. Vleresimi i ndikimeve ne mjedis nga aktiviteti ne zonen e projektit merr ne konsiderate se si keto procese gjate zbatimit te projektit ndikojne ne gjendjen ekzistuese te mjedisit te zones dhe me vone. Ndikimet kumulative qe mund te ndodhin mund te shfaqen menjehere kur ndodh nje nderhyrje ne mjedis apo shfaqen ne menyre indirekte dhe ato mund te shfaqin shkalle te ndryshme rendesie. Keto ndikime mund te jene te ndryshme ne kohe

zgjatjen e ndikimit (Afatshkurter, Afatmesatar dhe Afatgjate ne kohe) dhe te ndryshme ne karakterin e tyre (ndikim i perkohshem dhe i perhershem).

Vlersimi i ndikimeve ne mjedis te shaktuara nga proceset e permendura me lart jane percaktuar per pritesit ne mjedis te ketyreve ndikimeve.

- Ekosistemetet natyrore, fauna dhe flora
- Toka dhe nentoka
- Hidrologjia ne mjedis (ujrat tokesore dhe ata nentokesore)
- Cilesia e ajrit
- Klima
- Peisazhi
- Shendetet publik dhe cilesia e jetes
- Pronesia (ndertimet e ndryshme dhe tokat bujqesore)
- Trashegimia kulturore, duke permbajtur ndertimet arkeologjike dhe ato tradicionale

Gjatë plotësimit të kërkesave hartuesit e këtij raporti grumbulluan informacionin e domosdoshëm, që përfshin:

- a) kërkesat e përdorimit të tokës dhe mënyrat e përdorimit aktual të saj nga zbatimi i projektit;
- b) ndërtimin e objekteve dhe instalimet e pajisjeve teknologjike që do të realizohen;
- c) proceset teknologjike, lëndët e para që do të përdoren, përfshirë edhe energjinë elektrike dhe produktin përfundimtar të procesit;
- d) shkarkimet në mjedis, si dhe mundësisht sasinë respektive të tyre;
- e) llojin e mbetjeve përfundimtare që do të prodhohen nga veprimtaria, si dhe sasinë e tyre;
- f) gjendjen aktuale të mjedisit ku do ushtrohet veprimtaria, si dhe karakteristikat e veçanta të tij, përfshi edhe statusin ligjor të zonës ku synon të ushtrohet veprimtaria;
- h) gjendja e infrastrukturës rrugore, elektrike, kanalizimet e ujërave, si dhe nevoja për infrastrukturë të re të projektit.

Hartimi i këtij raporti VNM është bërë në përputhje me ligjin Nr. 10 440, datë 7.7. 2011, "Për Vleresimin e Ndikimit në Mjedis" ku sipas nenit 8 të këtij ligji, përcaktohen edhe projektet që i nënshtrohen procedurës së Vleresimit të Ndikimit në Mjedis, sipas shtojcës II i nënshtrohen Procedurës paraprake të Vleresimit të Ndikimit në Mjedis.



## **Kuadri Ligjor Vendor dhe Nderkombetar**

Hartimi i kesaj VNM -je per zhvillimin e zones se projektit te pershkruar ne kapitujt ne vijim , eshte l mbikqyrur nga disa institucionet qendrore dhe ato lokale per zbatimin me rigoroz te te gjitha ligjeve dhe normave te parashtuara ne ligjet perkatese sipas institucioneve dhe kopentecave te tyre .Ne baze te legjislacionit , ky aktivitetet ndiqet nga keto institucione :

- Ministria e Mjedisit, ujrave dhe pyjeve;
- Ministria e Bujqësisë;
- Bashkite dhe Bashkiat perkatese ne te cilen zona e projektit ben pjese administratisht
- Instituti i mjedisit;
- Instituti Hidrometeorologjik;

Kuadri ligjor vendor Legjislacioni mjedisor eshte ndertuar per te mbrojtur dhe parandaluar komponente te veçante dhe te rendesishem te mjedisit. Keshtu, nder me specifiket mund te permendim:

- Ligjin Nr. 10 440, datë 7.7. 2011 "Per Vleresimin e Ndikimit ne Mjedis"
- Ligjin Nr .10 431, datë 9.6.2011 " Per Mbrojtjen e Mjedisit "
- Ligji 10448 date 14/07/2011 " Per lejet e Mjedisit "
- Ligjin Nr.10 266, datë 15.4.2010'Per disa ndryshime dhe shtesa ne ligjin Nr8897 date 16/5/2002 'Per Mbrojtjen e Ajrit nga Ndotja "
- Ligji Nr.9115 datë 24.07.2003, "Për trajtimin mjedisor të ujërave të ndotura".
- Ligji Nr.8897 datë 16.05.2002, "Për mbrojtjen e ajrit nga ndotja".
- Ligji Nr.9379, datë 28.04.2005, "Për eficiency e energjisë".
- Ligji Nr.9587, datë 20.07.2006, "Për mbrojtjen e biodiversitetit"
- Ligji Nr.8906, datë 6.6.2002 "Për zonat e mbrojtura".I ndryshuar me:

Ligjin Nr.9868, datë 04.02.2008

- Ligji Nr.10 081, datë 23.02.2009 për "Licencat, autorizimet dhe lejet në Republikën e Shqipërisë"
- Ligji Nr. 8094 datë. 21.03.1996: "Për largimin publik të mbeturinave"
- Ligji Nr. 9010 datë 13.02.2003: "Për administrimin mjedisor të mbetjeve të ngurta" I ndryshuar me :Ligjin Nr.10 137, datë 11.05.2009

- Ligji Nr.8102 datë 28.3.1996 "Për kuadrin rregullator të sektorit të furnizimit me ujë dhe të largimit dhe përpunimit të ujërave të ndotura" I ndryshuar me:

Ligjin Nr. 9352, datë 3.3.2005

Ligjin Nr. 9915, datë 12.5.2008

- Ligji Nr. 9537, datë 18.5.2006 "Për administrimin e mbetjeve të rrezikshme" I ndryshuar me:

Ligjin Nr.10 137, datë 11.05.2009

- VKM. Nr. 835, datë 28.12.2005 "Për miratimin e listës së mbetjeve të rrezikshme, mbetjeve dhe mbeturinave të tjera, që ndalohen të importohen, me qëllim ruajtjeje, depozitimi dhe asgjësimi"
- V.K.M Nr.1189, datë 18.11.2009 "Për rregullat dhe procedurat për hartimin dhe zbatimin e programit kombëtar të monitorimit të mjedisit"
- V.K.M Nr. 395, datë 21.6.2006, "Për miratimin e strategjisë dhe të planit të veprimit për zhvillimin e turizmit, kulturor dhe mjedisor
- V.K.M Nr.435 datë 12.09.2002, "Për miratimin e normave të shkarkimeve në ajër në Republikën e Shqipërisë"
- V.K.M Nr.267, datë 24.4.2003 "Për procedurat e propozimit dhe shpalljen e zonave të mbrojtura dhe buferike"
- V.K.M Nr.994, datë 02.07.2008 "Për tërheqjen e mendimit të publikut në vendimmarrje për mjedisin".
- VKM Nr. 99, datë 18.2.2005 "Për miratimin e katalogut shqiptar të klasifikimit të mbetjeve"
- VKM Nr. 177, datë 31.3.2005 "Për normat e lejuara të shkarkimeve të lengëta dhe kriteret e zonimit të mjediseve ujore pritëse"
- VKM Nr.114, datë 27.01.2009 për "Marrjen e masave emergjente, për përmirësimin e situatës së sigurisë dhe të veprimtarive në instalimet, që shërbejnë për depozitimin transportimin dhe tregtimin e naftës, të gazit dhe nënprodukteve të tyre".
- Vendim Nr.824, datë 11.12.2003 Për klasifikimin, ambalazhimin, etiketimin dhe ruajtjen e substancave dhe të preparateve të rrezikshme
- Udhëzim Nr.6, datë 27.12.2006, "Për miratimin e metodologjisë së vlerësimit paraprak të ndikimeve në mjedis të një veprimtarie"
- Udhëzim Nr.6527, datë 24.12.2004, "Mbi vlerat e lejueshme të elementeve ndotës të ajrit në mjedis nga shkarkimet e gazrave dhe zhurmave shkaktuar nga mjetet rrugore, dhe mënyrat e kontrollit të tyre"
- Udhëzim, Nr.6, datë 27.11.2007, "Për miratimin e rregullave, përmbajtjes dhe afatevepër përgatitjen e planeve të administrimit të mbetjeve të ngurta".

Shqipëria është një vend i cili është tashmë nënshkrues i shumë konventave dhe marrëveshjeve mjedisore dhe kjo ka ndihmuar në nxitjen e hartimit të ligjeve kombëtare mjedisore në përputhje me praktikën ndërkombëtare. Ky raport duhet të pershtatet me ligjet dhe aktet ligjore në nivel lokal dhe ato kombëtare dhe me poshtë ilustrohen në mënyrë të përmbledhur etapën kryesore të zhvillimit të politikës europiane në fushën e mjedisit .

- Protokollin e Kievit :Për vlerësimin strategjik mjedisor.Ratifikuar në vitin 2005
- Protokollin e Kartagjenës:Për biosigurinë .Bere pale në vitin 2005
- Konventa e Stokholmit:Mbi ndotësit organikë të qëndrueshëm. Ligji nr. 9263, date 29.07.2004
- Protokollin e Kartagjenës :Për sigurinë biologjike .Ratifikuar në vitin 2004.
- Ligji nr. 9279, date 23.09.2004
- Konventa e Washingtonit:Për tregjetin ndërkombëtar të llojeve të rrezikuara të flores dhe faunës së eger. Ligji nr. 9021, date 06.03.2003.

### **Kuadri Ligjor European**

Raporti i VNM-se për projektin në fjalë, merr në konsideratë dhe mundohet të përfaqësojë pjesë të tij me legjislacionin e BE mbi probleme mjedisore dhe jo vetëm. Direktivat me kryesore :

- Direktiva e KE 1999/30/CE 22 Prill 1999, për vlerat kufi për dioksidin e squfurit, dioksidin e azotit dhe oksidin e azotit, PM dhe plumbin.
- Direktiva 2000/60/CE e Parlamentit dhe e Këshillit të Europës,Kuadri ligjor për veprimet e komunitetit në fushën e politikës së ujërave.
- Direktivës KE 42/2001 (të Këshillit të Evropës), mbi VNMS dhe VSM.
- Direktiva 2008/50, CE, e Parlamentit dhe e Këshillit të Evropës (21 Maj 2008) "Mbi cilësinë e ajrit në mjedis, për një ajër më të pastër për Evropën".
- Direktiva 75/442/CEE e Këshillit e datës 14 Korrik 1975, Mbi Mbetjet.
- Direktiva 91/689/CEE e Këshillit e datës 12 Dhjetor 1991, Mbi Mbetjet e Rrezkshme.
- Direktiva 2001/42/CE e Këshillit dhe e parlamentit Evropian e datës 27 qershor 2001, Mbi vlerësimin e Pasojave të Planeve dhe Programeve të Caktuara mbi Mjedisin.
- Direktiva 85/337/CEE e Këshillit e datës 27 Qershor 1985, Mbi Vlerësimin e Pasojave të Disa Projekteve Publike dhe Private mbi Mjedisin.
- Direktiva e Këshillit 96/62/EC Mbi vlerësimin dhe menaxhimin e cilësisë së ajrit në mjedis.
- Direktiva 1999/30/CE, Në lidhje me vlerat kufi për NO<sub>2</sub>, NO<sub>x</sub>, SO<sub>2</sub>, lëndët grimcore dhe Pb- në ajër.

- Direktiva e Komisionit Evropian CEE/CEEA/CE 78/659 per cilesine e ujerave te embla
- Direktiva 99/61/CE Për gropat e mbetjeve.
- Direktiva 91/689/CE Për Mbetjet e Rrezikshme.

## **PERSHKRIMI I MJEDISIT EKZISTUES**

### **TERRENI, PEISAZHI DHE TRASHEGIMIA KULTURORE**

Terreni ne zonen rrethuese te projektit "PROJEKTI I KANALIZIMEVE TE UJRAVE TE ZEZA NE FSHATIN BUSHKASH", karakterizohet si zone e banuar tipi fshat.

Nga harta e shfrytezimit te prones tregohet perberja e pergjithshme e habitateve natyrale dhe veprave te bera nga njeriu si edhe veprimtarite e tjera qe lidhen me zonen.

Nuk ka objekte te trashegimise kulturore ne zonen e projektit dhe as ne afersi te saj.

## **BURIMET NATYRORE**

### **KLIMA**

Klima eshte Mesdhetare perkatesishte ne nenzonen mesdhetare para malore. Temperaturat mesatare ne vere jane rreth 24 °C me nje maksimum ne Gusht deri 30° – 31° Celsius. Temperatura minimale ne dimer ne Ulez dhe ne fshatrat perreth rralle shkon nen - 3° Celsius. Amplitudat ditore jane te larta.

Mesataret e precipitimit jane te larta, si rezultat i perplasjese se rrymave ajrore nga Mesdheu me masat kontinentale. Meqenese ato zakonisht perplasen ne pikat e ngritjes se terrenit, shirat me te forte bien ne lartesite qendrore. Korentet vertikale qe fillojne me ngritjen e rrymave Mesdhetare shkaktojne gjithashtu stuhira te shpeshta. Shume nga keto stuhi shoqerohen me erera lokale rrebeshe shiu. Reshjet ne zonat e larta malore llogariten mes 1.800 mm dhe 2.000 mm por sipas Raportit Hidrogjelogjik mesatarja vjetore e reshjeve ne zonen e studimit shkon nga 600 - 800 mm. Nuk ka regjistrime te mjaftueshme. Rreth 95% e shirave bien ne dimmer dhe ne vjeshte. Drejtimi kryesor i eres ne dimer eshte nga veriu.m

### **GJEOMORFOLOGJIA, GJELOGJIA DHE TOKAT**

Ne mbeshtetje te rilevimit gjeologo-inxhinierik te kryer dhe te vrojttimeve te drejt per drejta ne sheshin e ndertimit, dallojme keto shtresa, nga lart – poshte:

**Shtresa 1:** Perfaqsohet nga mbulesa vegjetale, kryesisht perzierje e suargjilave te lehta pluhurore, me ngjyre kafe e kafe te verdhe, me copra te shkembinjve argjilo-alevrolitike, ne masen deri 20 %, me permbajtje te rrenjeve te bimeve, me pak lageshti, pak te ngjeshura. Me qene se kjo shtrese nuk do te sherbeje si bazament per vendosjen e themeleve te objektit inxhinierik, nuk japim tregues fiziko-mekanike te saj.

Trashesia e kesaj shtrese arrin deri ne 0.5 m.

**Shtresa 2:** perfaqsohet nga suargjila te lehta deri te mesme pluhurore te perziera me pak material copezor, me ngjyre kafe e kafe te verdha, me lageshti, plastike, pak deri mesatarisht te ngjeshura.

Trashesia e kesaj shtrese eshte rreth 2.8 m dhe karakteristikat me kryesore fiziko – mekanike te saj jane:

-Perberja granulometrike:	
fraksioni zhavorror <2 mm	13.6 %
fraksioni reror 2-0.5 mm	25.2 %
fraksioni pluhuror 0.05-0.002 mm	40.3 %
fraksioni argjilor <0.002 mm	20.9 %
-Kufiri i siperm i plasticitetit	34.3 %
-Kufiri i poshtem i plasticitetit	21.5 %
-Numri i plasticitetit	12.8 %
-Lageshtia	23.3%
-Masa specifike	2.70 gr/cm <sup>3</sup>
-Masa vellimore natyrale	1.94 gr/cm <sup>3</sup>
-Moduli i kompresionit	60 kg/cm <sup>2</sup>
-Kendi i ferkimit te brendeshem	16°
-Kohezioni	0.25 kg/cm <sup>2</sup>
-Ngaekesa e lejuar	1.8 kg/cm <sup>2</sup>

**Shtresa 3:** perfaqsohet nga nderthurje suargjilash me material copezor te flisheve apo konglomeratik, me ngjyre kafe e kafe te verdhe, me lageshti, plastike, mesatarisht deri te ngjeshura. Materiali copezor apo zajet arrijne deri ne 30 – 35 %.

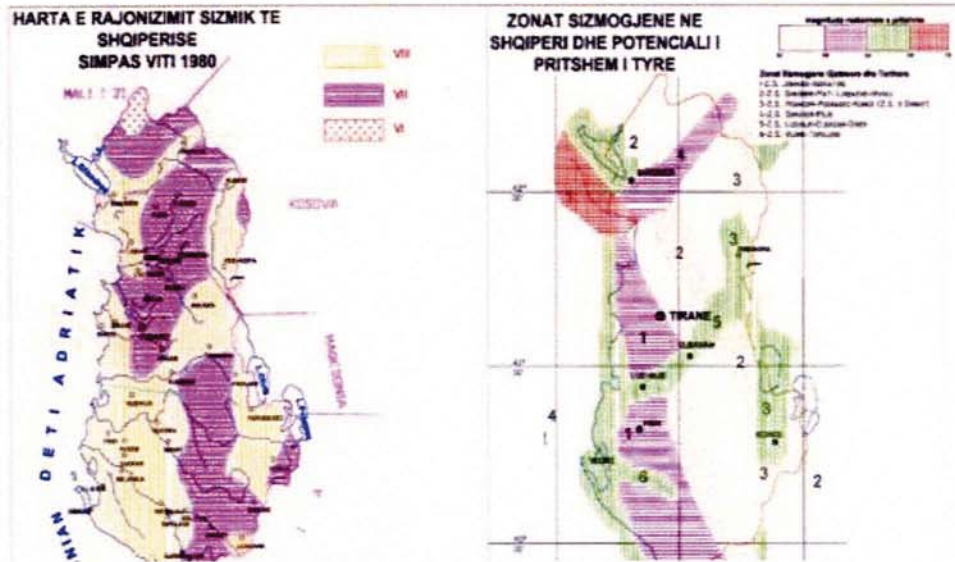
Treguesit me kryesore fiziko-mekanike te kesaj shtrese jane:

- Pesha volumore natyrore	1.98 – 2.20 gr/cm <sup>3</sup>
- Kendi i ferkimit te brendeshem	22 – 240
- Kohezioni	0.5 – 1.0 kg/cm <sup>2</sup>
- Ngarkesa e lejuar ne shtypje	>3.0 kg/cm <sup>2</sup>

#### **Te dhena sizmike**

Zona e projektit, sipas hartes se zonimit sizmik te territorit te Shqiperise, nuk eshte sizmike por duke marre ne konsiderate parregullsi e strukturave gjeologjike litologjike, eshte vleresuar 5 sipas shkalles Richter. Valet sizmike ne zone duhet te konsiderohen me 200 – 4000 m/sek mal dhe ne zonen e fshatit me 800 – 1700 m/sec. Ne pergjithesi mund te thuhet se zona prezantohet me kushte

te mira gjeologjike dhe gjendje te mire fizike dhe mekanike. Presioni i qendrueshem varjon nga 50 to 500 kN/m<sup>2</sup>



#### Te dhena hidrologjike dhe hidrografike

Ky rreth ka një rrjet hidrografik shumë të pasur qe përbëhet nga lumaj, liqene përrej, burime nën tokësore dhe mbi tokësore. Dega kryesore është lumi i Matit dhe liqenit të Ulzës që merr me vete disa degë të tjera. Këta degë kane karakter të vrullshëm dhe me prurje të mëdha në kohën e shkrirjes së borës.

Shqiperia si formacion gjeologjik eshte pjese perberese e rrudhosjeve alpino-mesdhetare pjese e degezimit Dinaro-albano-Helenid, ku ne bejme pjese tek Albanidet, ku Tirana si zone e jashtme ben pjese ne Ultesiren Paramalore, dhe ndodhet ne krahinen e ultesires perendimore, njesia kodrinore qe karakterizohet nga shkembinj te dobet qe i ben te paqendrueshem nga rreshqitja dhe eshte pjese e sistemit neogjenik argjila, konglomerat ranor. Zonat karakterizohet nga brezi i tokes se hirte kafe, ku ajo vendoset mbi formacine sedimentare, ranore argjilore e konglomerate. Zona e ulet e territorit paraqitet me depozitime suargjilore deluvialo-eluviale, kurse zonat e ngritura perreth tij perbehen nga surera alevrolite ranore te forta si formacion rrenjesor, te cilat duhen te merren parasysh nga konstruktori me qellim sigurimin e themeleve. Sasia e humusit eshte e vogel rreth 2-4%, reaksion lehtesisht acid.

#### HABITATI DHE BIODIVERSITETI

##### *Ekosistemet, flora, fauna.*

Zona ne studim (ku do te kryhen punime), ka nje peizazh te zakonshem me ate te nje zone rurale dhe nuk gezon ndonje status te vecante si ZM (Zone Mbrojtur) dhe zone buferike.

### **Flora.**

Ne zonen e Ulzes gjenden rreth 1 600 lloje dhe varietesh bimesh te larta duke u nisur nga kriptogramat vaskulare. Kjo shifer eshte mjaft e lart po te merret ne konsiderat dhe siperfaqet e tokes sebotanizuar.

Numri relativisht i madh i llojeve qe gjenden ne rrethin e Ulzes , eshte i lidhur ngushte me relievin e ndrysheshem me latesi 410-2374 m (mbi nivelin e detit). Kjo ben qe klima dhe bimesia te ndryshoj nga nje vend ne nje tjetet.

Zona e Ulzes bene pjese ne brezin e shkurreve dhe drureve mesdhetare (lartesia mbi nivelin e detit eshte nga 410-2374 m ku permendim pyjet halore, gjethegjere te cilat si rezultat i urbanizimit te zones u prene dhe jane zevendesuar me peme frutore dhe dekorative. Si shkurre mesdhetare me gjethe gjithnje te gjelberta mund te permendim llojet Qurces Hex, Pistaccia Lentiscus, Arbutus Unedo, etj. Ne kete zone vazhdojne te mbijetojne ne pakice si : makiet, shibljaku, driza (paliurus spina-christi), cermedelli (cotunus coggygria), shqemia (rhus coriaria), murrizet, thanat, etj. Ne kete zone mbizoterojne vreshtat dhe pemet frutore si molla, kumbulla, dardha, hurma, sheqe, qe i japin mjedisit nje pamje te bukur ne vere, dhe gjithashtu dallohen barera dhe fieri shqipja (pteridium aquilinum). Fizionomia floristike e kesaj zone percaktohet prej shkurreve me gjethe gjithenje te gjelberta dhe te tilla qe i leshojne ato ne periudhen e dimrit. Ne te njejten zone rriten dhe drure submesdhetar. Ne kete zone rriten dhe nje mori specie bimesh medikale. Ne perfundim themi se zone karakterizohet nga nje bimesi e rralle, sidomos ne brendesi te saj. Bimesia e larte perbehet nga pisha e ahu ne nje pjese te vogel ne faqen e kodres ne veri si dhenje zone e vogel ne kreshten e kodres perball. Ne zone gjithashtu verehet edhe bimesi e larte sporadike e cila nuk paraqet ndonje karakteristike te vecante. Pjesa tjetet dominohet nga bimesi e ulet, shkurre te ndryshme, bar si edhe ndonje vreshtari a vogel.

### **Fauna.**

Larmia dhe pasuria qe ka kjo zone sin e asptkin klimatik , ate te tokave, te flores etj ka krijuar kushte shume te fazorshme per zhvillimin e nje bote shtazore shume te larmishme. Kete gje e deshmon ekzistenca e shume specieve te vecanta sipas karakterit te habitatit. Do te dallonim boten shtazore te shkurreve, te pyjeve te ahut dhe te dushkut ne lartesine boten interesante te kullotave alpine dhe te pak habitateve ujore. Ne habitatet e shkurreve qe jane me pak te zhvilluara e me pak te perhapura dhe te degraduara nga dora e njeriut gjejm: Lepuri I eger, cakalli, thelleza, dhe nje sere shpendesh te tjere.

Ne habitatet e dushkut qe edhe ky kat eshte I demtuar takohen rralle: ujku, dhelpra, ketri, urithi, etj. Ne habitatet e pyjeve te ahut dhe te pishes qe jane me te dendura dhe me pak te prekura nga dora e njeriut takohen specie te vecanta: ariu, shqiponja, rrjepulli, miu vogel, urithi, etj.

Ne habitatet e ujrave te kthjelleta dhe te ftohta te ketyre lumenjve takohet trofta e eger dhe disa lloje te tjera peshqish.

### **CILESIA E AJRIT**

### ***Emetimet e ndotjeve nga transporti***

Ne Shqiperi jane publikuar: Inventari Shqiptar i shkarkimit te gazeve me efekt sere per vitin 1994 si dhe Inventari i gazeve serre per vitin 2000 dhe per serite kohore 1994 – 2000. Transporti ishte pergjegjes bashke me industrine per pjesen me te madhe te CO<sub>2</sub> (25%), emetimet e sqfuri dhe oksideve te nitrogenit. Shumica e monoksideve te karbonit jane shkarkuar nga trafiku. 90% e te gjithe automjeteve te pasagjereve te regjistruara ne Shqiperi jane te pajisura me motor naftje dhe vjetesia e motorit te makines eshte e rendesishme meqenese Shqipetaret importojne sasi te medha makinash te vjetra nga Europa perendimore. Kjo shpejgon pse dioksidi I sqfurit (SO<sub>2</sub>) dhe nxjerrjet e lendes se vecante (PM) emissions per automjet jane relativisht te larta. Vec kesaj, permbajtja e sqfurit ne karburantin e makines ka te ngjare qe eshte mbi standartet europiane (0.035% in 2000, sqfuri-karburant I lire/I paster (vlera < 0.005%) programuar ne 2005), sikurse ai I thellesimatesit.

### **ZHURMA**

Njesia e zakonshme per te matur zhurmen eshte decibel (dB). Decibelet paraqiten ne nje shkalle ne te cilen nje dopio-degjim I nivelit te zhurmes korrespondon me nje rritje prej rreth 10 decibele. Nje numer faktoresh influencojne se sa efekt do te kete nje tingull ne receptorin e prekur fuqishem. Keto perfshijne:

- Dispersionin gjeometrik: meqenese njeri merr me shume nga nje burim tingulli, forca e tingullit nga burimi perhapet ne nje zone me te madhe dhe me te madhe. Vlera ne te cilen ndodh kjo eshte afersisht 3 dB per dyfishimin e distances per cdo burim te madh tingulli si rruget.
- Pengimi ne rrugen e perhapjes nga burimi I zhurmes tek marresi si psh nje ndertese e medhe ose tipare topologjike. Shkalla e lehtesimit varen ne gjeometrine e pengimit dhe ne karakteristikat e frekuences se burimit te tingullit.
- Tipi I tokes mbi te cilen po kalon tingulli mund te kete nje influence te konsiderueshme ne nivelin e zhurmes tek marresi psh: mbjelljet, pemet, etj krahasuar me siperfaqet e forta.
- Karakteristikat metereologjike si shpejtesia e eres dhe drejtimi mund te ndikojne nivelet e zhurmes.
- Nivelet e zhurmes se ambjentit dhe mjedisit.

Gjate ketij studimi nuk jane bere matje per zhurmen e mjedisit. Nuk ka matje precise te disponueshme per objektin ne fjale por nuk eshte parashikuar te kete ndonje vend ku niveli I zhurmes do t'i afrohet atyre qe paraqesin nje bezdi te ndjeshme tek banoret lokale, ose qe do te paraqesin lloje kercenimesh per shendetin. Sipas **Udhezimit Nr.8 date 27.11.2007** "**Per nivelet kufi te zhurmave ne mjedise te caktuara**" nivelet kufi te zhurmes jane:

1. Nivelet kufi te zhurmes per mjedise te caktuara, te jene sipas Vlerave Udhezuese te Organizates Boterore te Shendetesise (OBSH).

2. Si mjedise te caktuara, per efekt te zbatimit te ketij udhezimi, jane identifikuar mjediset e zonave te banimit, (jashte baneses, mjediset e brendshme te baneses), institucionet (arsimore, parashkollore e shendetesore), zona me aktivitet social-ekonomik, mjedise urbane dhe parqet publike.



## **IDENTIFIKIMI I NDIKIMEVE NE MJEDIS**

### **NDIKIMET NE TERREN DHE PEISAZH**

Terreni dhe impaktet vizuale do te theksohen me shume gjate fazes se ndertimit dhe ne nje kohe te shkurter keshtu qe sherbimet nuk jane shume te nevojshme apo jane te limituara ne perdorimin e tyre. Pronat e aferta jane mjaft larg nga projekti. Interferencat e projektit me kontekstin vizual te tyre do te mbetet e ulet. Godinat e trashgegimnise si kishat jane gjithashtu mjaft larg rruges keshtu qe konteksti vizual i tyre nuk do te ndryshohet shume nga projekti.

Impakti i pergjithshem nga afatshkurter deri ne afatmesem ne projektin e propozuar te karakterit te terrenit eshte konsideruar te jete ne nivelin e ulet.

### **Dherat dhe Ri-shfrytezimi i materialeve te germuara**

Materialet e germuara qe jane te menduara per rishfrytezim do te menaxhohen dhe trafikohen deri ne minimum dhe do te depozitohen ne nje menyre qe te minimizohet efekti i motit. Koha ndermjet germimit dhe rishfrytezimit gjate periudhave te thata do te mbahet ne nje minimum. Gjate periudhave te zgjatura te thatesires kontraktori do te ndaloje germimet dhe do vendose keto materiale per te parandaluar degradimin per shkak te thatesires.

Ndikimi gjate Fazes se Funkcionimit dhe Masat Lehtesuese

Me perfundimin e ndertimit do te kryhen inspektime vizuale ne te gjitha strukturat e projektit, per te siguruar se nuk shkaktojne erozion, dhe qe te identifikojne kerkesat per kryerjen e cdo punimi riparues. Kjo mund te ule impaktin e mundshem ne te ardhmen per humbjen e dherave dhe impaktet qe lidhen me terrenin te shkaktuara nga erozioni.

## **Ndikimet gjate fazes se ndertimit per hidrologjine, ujerat siperfaqesore dhe nentokesore**

### ***Ujrat Nentokesore***

Ekziston mundesia per ndotjen e ujrave nentokesore nga derdhjet e impiantit te ndertimit dhe derdhjet aksidentale te gazrave dhe karburanteve. Do te merren masa te pershtatshme per kontrollin e impianteve te cilat do kryhen nga Kontraktori gjate ndertimit per te zvogeluar sa me shume impaktet.

▯ *ne ujerat nentokesore si rezultat i cpimeve dhe germimeve per themelet apo derdhjet aksidentale te karburanteve dhe vajrave gjate ndertimit nga automjetet e ndertimit dhe makinerite qe perdoren pa kriter gjate menaxhimit te veprimtarive te ndertimit;*

▯ *Ne ujerat siperfaqesore si rezultat i nderprerjeve te vazhdueshme te perkohshme nga kanalet e dranazhimit apo ndotja pa kriter gjate menaxhimit te veprimtarive te ndertimit;*

### **Ndikime ne cilesine e ajrit**

Gjate fazes se ndertimit emetimi i pluhurit eshte i lidhur me aktivitetet e ndryshme si psh largimi i pemeve dhe i shtreses se punueshme, germimi i materialit tokesor dhe vendosja e te njejt material

ne argjinatura dhe ne ndertimin e strukturave. Emetimi I pluhurit varet separi ne kushtet e motit dhe ne nivelin e aktivitetit dhe te lojit te veprimeve qe po kryhen. Gjithashtu pluhuri ngrihet nga rrotat e automjeteve te renda te ndertimit ndersa ato kalojne pergjate vendit te ndertimit gjate kushteve te motit te keq. Rezervat e materialeve te humbura mbahen zakonisht ne kushte te hapura per shkak te nevojës per akses te vazhdueshem tek to nga ekskavatorët dhe ngarkuesit etj. Emetimi I pluhurit nga keto materiale rezerve mund te dale si shkak I ketyre aktivitetëve: - Formimi I rezervave duke perdorur metodat e rripit transportues; - ndikimi I ererave te forta; dhe - ngarkimi I kamioneve per transport ne vendet e punimeve. Ne zonen ne fjale, zonat qe do te vuajne me shume per shkak te emetimit te mundshem te pluhurit gjate ndertimit jane ato te afer rruges. Megjithate rekomandohet qe vzhgimi I cilesise se ajrit ne zonat perreth vendeve ku eshte ndermarre ndertimi gjate procesit te ndertimit ne menyre qe te shfaqet sa me heret te jete e mundur cdo problem qe del nga emetimet si pasoje e procesit te ndertimit. Por duhet te theksohet se menaxhimi I mire I vendeve te ndertimit dhe planifikimi I punes duhet te organizohet ne nje menyre te tille qe te ruhen efektet/ndikimet nga emetimet e vendit deri ne periudhen me te shkurter te mundur.

## **Ndikime ne nivelin e zhurmave**

Emetimet e zhurmes nga vendet e ndertimit do te ndikohen edhe nga perdorimi I makinerivete medha qe mund te provokojne bezdi dhe zhurma si psh, venia e shtyllave tej. Zhurma mund te krijohet nga shume veprime ndertimi dhe varet nga faktore si: lloji I pajisjes, veprimet qe do te kryhen dhe makinerite qe do te perdoren-kushtet e makinerive dhe makinat e perdorura.  $L_{eq}$  (niveli ekuivalent) per disa faza ndertimi varet edhe nga gjatesia e kohes qe aparti eshte ne veprim. Lloji dominues I zhurmes per shumicen e pajisjeve te ndertimeve eshte motorri, zakonisht me nafte dhe pa silenciator. Ne pak raste si psh per nje shofer-grumbullimi apo nje vegelthyses pneumatike betoni, dominon zhurma e shkaktuar nga kryerja e veprimit.

## **PROPOZIMI I MASAVE LEHTESUESE**

### **Masat Lehtesuese per Terrenin dhe Peisazhin**

#### ***Faza e Ndertimit***

Kontratat do te lidhen ne menyre qe te sigurohet nje praktike sa me e mire pune si edhe qe te zvogelohen impaktet negative qe vijne si rezultat i ndertimit ne nivelin me te ulet te mundshem dhe qe sigurojne makinerite qe operojne brenda skemes ne zonen e ndertimit i zbatojne ato. Zonat e depozitimit do te pozicionohen ne menyre qe te menjanohen impaktet e metejshme ne pronat private e banesat ekzistuese, pemet, gardhimet, dranzhimet etj. dhe si te tilla do te kene prioritet per tu ndertuar. Natyra e perhershme e impakti do te ndikojne gjithashtu ne pronat e shtepive private perreth vetem ne ato seksione ku kjo prone eshte ne afersi te projektit te propozuar. Megjithate, sherbimet lehtesuese jane kryer per te minimizuar ne maksimum impakte te tilla te banoret.

Masat e lehtesimit per hidrologji, siperfaqet dhe ujerat nentokesore

#### **Faza ndertimore**

Masat e kontrollit te ndotjes do te vendosen ne vend gjate procesit te ndertimit. Kjo do te perfshije pajisjen e skelave dhe gardhimet prej balte. Rezervat e materialeve te ndertimit, si asfalti, vaji dhe kimikatet nuk do te vendosen afer asnje siperfaqeje te vijave ujore, apo puse uji. Rezervat do te

rruge. Nga ana tjetër pritet një rritje e shpejtësisë së makinave në rrugën e re e cila mund të rrisë lehtë emetimet.

### **Masat lehtësuese për nivelin e zhurmave**

Keto masa do të sigurojnë që: - Asnjë impiant i përdorur në vend nuk do të lejohet të shkaktojë një bezdi publik si pasoje e zhurmës,

o Me e mira është: zbatueshmeri duke përfshirë mirëmbajtjen e duhur të impiantit dhe angazhimin për të ulur zhurmen e krijuar nga veprimet në vend.

o Të gjitha makinat dhe impiantet mekanike do të përshtaten me silenciator efektiv dhe të mbajtur në funksion të mirë gjatë kohës së kontratës,

o Kompresoret do të jenë modele lehtësuese të përshtatura me kapake akustike të duhura me viza dhe të mbyllur të cilët do të mbahen të mbyllur kurdo që makina punon dhe të gjitha mjetet vartëse pneumatike do të përshtaten me silenciatore.

o Makineria që është përdorur pa ndërprerje do të fiket ose të ulët shpejtësia në minimum (ose të mbyllet valvula) gjatë periudhës kur nuk përdoret.

o Cdo impiant si psh gjenerator ose pompe, që kërkohet të veprojë para dhe pas orëve të ligjshme të punës, do të rrethohet nga një mbyllje akustike ose nga ndonjë mbyllje portativ.

Gjatë fazës së ndërtimit të projektit, do të ketë ca ndikim në ose afër pronave të banimit dhe biznesit si pasoje e emetimeve të zhurmës nga vendi i trafikut dhe aktivitetet tjera. Kërkesa për heqjen e kufizimeve të zhurmës dhe orëve të punës, përgjatë zbatimit të masave të duhura të kontrollit të zhurmës, do të sigurojë që efekti i zhurmës është mbajtur në minimum.

Tabele permbledhese e ndikimeve dhe masat zbutese te rekomanduara

Faza	Çështja	Masat zbutëse	Përgjegjësia Institucionale		Komente (p.sh. impakte sekondare)
			Instalim	Operim	
<b>Ndërtim</b>	<b>• Furnizimi me Materiale</b>				
	<i>a) Vendi i nxjerrjes së rrës dhe zhavorrit</i> Ndikime mbi shtatin e lumit, cilësinë e ujit dhe ndikime në ekosistem	a) përdorimi i vendeve ekzistuese të nxjerrjes ose blerja e materialit në vende të licensuara; kërkesa për aprovim zyrtar ose licencë të vlefshme operimi	a) Kontraktori ose Furnizuesi i rrës dhe zhavorrit	a) Kontraktori ose Furnizuesi i rrës dhe zhavorrit	
	<b>• Transporti i Materialeve</b>				
	<i>a) Asfalti</i> pluhur, lym	a) mbulimi i ngarkesës së kamionit	a) Operatori i kamionëve	a) Operatori i kamionëve	a)-d) për tu specifikuar në dokumentacionin e tenderit-Specifikimet Teknike për realizimin e punimeve.
	<i>b) Gurëti</i> Pluhur	b) lagja ose mbulimi i ngarkesës së kamionit	b) Operatori i kamionëve	b) Operatori i kamionëve	
	<i>c) Rrëz dhe zhavorr</i> Pluhur	c) lagja ose mbulimi i ngarkesës së kamionit	c) Operatori i kamionëve	c) Operatori i kamionëve	
	<i>d) Menaxhimi i Trafikut</i> zhurma, ndodhet që lëshojnë mjetet, bllokimi i rrugës	d) Lëvizja e materialeve jashtë orareve të pikut të trafikut; përdorimi i rrugëve alternative për të minimizuar kalimin në vendet kryesore të trafikut	d) Menaxheri i transportit dhe Operatori i kamionëve	d) Menaxheri i transportit dhe Operatori i kamionëve	
	<b>• Vendi i ndërtimit</b>				
	<i>a) Dëmtime në strukturën e tokës</i> humbye e shtresave të sipërme të tokës, rrëshkitje në faqet e kodrave, errozion nga dëmtimi i pakontrolluar e sipërfaqes	a) Mbrojtja dhe riparimi i zonave ku nuk ndërtohet. Projektimi i barrierave dhe strukturave mbajtëse për të minimizuar riskun, sigurimi i kullimit dhe mbulimin me	a) Projektuesi Konstruktori	a) Kontraktori i Ndërtimit	

			vegetacion. Hiq koren e tokes sipas nevojës dhe rivendos/riperdor pas ndërtimit. Te respektohet vendi i parkimit i caktuar me pare				
	b) Ndojje zanore ndaj njerëzve dhe kafshëve	b) Kufizimi i aktiviteve verëm gjatë orëve ditore të punës	b) Kontraktori i Ndërtimit	a) Kontraktori i Ndërtimit	a)-k) për tu specifikuar në dokumentacioni i tenderit - Specifikimet Teknike		
Faza	Çështja	Masat zbutëse	Përgjegjësia Institucionale		Komente (p.sh. impakte sekondare)		
			Instalim	Operim			
<b><u>Ndërtim</u></b>	c) Pluhuri	c) Të laget zona ku po ndërtohet dhe zonat e rruajtes së materialeve të ndërtimit me ujë	c) Kontraktori i Ndërtimit	c) Kontraktori i Ndërtimit			
	d) Vibrimet nga vëntia në punë e pajisjeve	d) Të kufizohen punimet e këtij lloji përgjatë ditës (jo midis orës 8 të mëngjesit dhe 7 të rënë dakord me komunitetin dhe autoritetet	d) Kontraktori i Ndërtimit	d) Kontraktori i Ndërtimit			
	e) Çrregullime në trafik gjatë ndërtimit	e) Të pajiset plani i manaxhimit të trafikut me masa të përshatshme dhe të qarta për të zgjidhur këtë problem; Te pastrohen rotat e autonjeteve para asfaltimit.	e) Kontraktori i Ndërtimit	e) Kontraktori i Ndërtimit			
	f) Akses i reduktuar tek veprimtaritë që zhvillohen në anët e rrugës	f) të sigurohen mënyra alternative për aksesin në këtu veprimtari	f) Kontraktori i Ndërtimit	f) Kontraktori i Ndërtimit			
	g) Siguria e autonjeteit dhe këmbësorit kur nuk ka	g) ndriçim i përshtatshëm dhe shenja sigurie të	g) Kontraktori i Ndërtimit	g) Kontraktori i Ndërtimit			

	<i>punime</i>				
	<i>h) Ndojja e ujit dhe tokës nga ruajtja, manaxhimi dhe përdorimi i përpërshtatshëm i materialeve</i>	miëpërcaktuara h) të organizohen dhe mbulohen zonat e ruajtjes së materialeve; të izolohet betoni, asfalti dhe punimet e tjera nga rrjedha e ujit duke përdorur një strukturë me shkalë; të izolohen zonat e shpëlarjes së kamionëve të betonit dhe asfaltit dhe pajisjeve të tjera nga rrjedha e ujit duke përzgjedhur zona për larje që kanë drenazhim në mënyrë direkte apo të tërthortë për në rrjedhën e ujit;	h) Kontraktori i Ndërtimit	h) Kontraktori i Ndërtimit	h)

Faza	Çështja	Masat zbutëse	Përgjegjësia Institucionale		Komente (p.sh. impakte sekondare)
			Instalim	Operim	
<b><u>Ndërtim</u></b>		Të trajtohet/të hidhet ujit sipas rasteve për të hequr masat e ngurta			
	<i>i) Ndojja e ujit dhe tokës nga hedhja e përpërshtatshme e materialeve të mbertura</i>	i) të hidhen materialet e mbertura në vendet e caktuara dhe të mbrojtura nga shplajja	i) Kontraktori i Ndërtimit	i) Kontraktori i Ndërtimit	
	<i>j) ndoaje potenciale e tokës dhe ujit nga mirëmbajtja dhe funtiziimi i parëshatshëm me karburant i mjeteve</i>	j) lubrifikantët, karburantet dhe solventët duhen përdorur dhe ruajtur; të sigurohet furnizimi i duhur me karburant i mjeteve dhe mirëmbajtja e këtyre të fundit; të grumbullohen mbetjet dhe të hidhen në lehtësirat e lejuara të mbledhjes së mbetjeve. Në	j) Kontraktori i Ndërtimit	j) Kontraktori i Ndërtimit	



	<i>c) Vibrimet</i>	c) Të kufizohen punimet e këuj lloji përgjatë ditës (jo midis orës 8 të mbremjes dhe 7 të mëngjesit) ose siç është rënë dakord me komunitetin dhe autoritetet	c) Kontraktori i Mirëmbajtjes	c) Kontraktori i Mirëmbajtjes	c) Të specifikohet ne dokumentat e tenderit. Specifikime teknike per pajisjet te sigurohen nga kontraktori
	<i>d) Siguria e punëtorëve</i>	d) T'u jepen punëtorëve udhëzimet mbi sigurinë dhe pajisjet mbrojtëse; të sigurohet organizimi i qarkullimit pranë zonës	d) Kontraktori i Mirëmbajtjes	d) Kontraktori i Mirëmbajtjes	



Faza	Çështja	Masat zbutëse	Përgjegjësia Institucionale		Komente (p.sh. impakte sekondare)
			Instalim	Operim	
	<ul style="list-style-type: none"> <li>• <b>Shfrytëzimi</b></li> </ul>		a) Inspektoriatet e Mjedisit; Policia Rrugore	a) Inspektoriatet e Mjedisit; Policia Rrugore	
	<p>a) <i>Volon dhe shpejtësi e rritur e qarkullimit</i> pluhuri, çlirim gazrash nga automjetet, derdhje karburantesh dhe lubrifikantesh</p>	a) instalimi i masave mbrojtëse (barrierave ndaj zhurmës, vendosja e mjeteve mbrojtëse për gjatë rrugës, etj.); të limitohet shpejtësia e automjeteve			
	<ul style="list-style-type: none"> <li>• <b>Siguria e rrugës</b></li> </ul>				
	<p>b) <i>Shpejtësi e rritur e automjetit</i></p>	b) të instalohet sinjalistika e duhur rrugore për limitin e shpejtësisë	b) Kontraktori i Mirëmbajtjes	b) Kontraktori i Mirëmbajtjes	a)-b) për t'u specifikuar në dokumentet e kontratës së mirëmbajtjes (dhe ne ato te tenderit). Specifikimet Teknike për realizimin e punimeve të mirëmbajtjes
	<p>c) <i>Erozioni, rënia e gurëve, kushie të rrezikshme</i></p>	c) të instalohet sinjalistika e duhur parajamëruese (rënie gurësh, rëshqitje dheu, kushie lagështije apo rëshqitjeje, kthesë e rrezikshme, kryqëzim kalimtarësh apo kafshësh, shkollë, automjete që lëvizin ngadalë), shenjues pasqyrues për të treguar pjerresë apo pasqyra të mysëta për të parë automjetet e kahur të kundërt në kthesa të fshihura; të lokalizohen parajamërimet në pikat që konsiderohen të	c) Kontraktori i Mirëmbajtjes	c) Kontraktori i Mirëmbajtjes	

		përshashme nga praktikat e mira inxhinierike ose siç është rënë dakord me komunitetin dhe autoritetet			
--	--	---	--	--	--

### Part B: Plani Monitorues

Faza	Parametri që do të monitorohet?	Ku do të monitorohet?	Si do të monitorohet? / tipin e mjetit monitorues	Kur do të monitorohet? (shpeshësinë e matjes apo vazhdimësinë)	Përse do të monitorohet? (me dëshirë)	Kosto		Përgjegjësia Institucionale	
						Instalim	Operim	Instalim	Operim
<b>Ndërtim</b>									
<b>Furnizimi me materiale</b>									
<i>a) Prikë inervesh</i>	b) posedim i aprovimit zyrtar apo licenca funksionale të vlefshme	b) vendi i nxjerrjes së rërës dhe zhavorrit ose ndarjes	b) inspektim	b) para fillimit të punimeve		b) PA	b) PA	b) Operatori i vendit të nxjerrjes apo ndarjes	b) Operatori i vendit të nxjerrjes apo ndarjes
<b>Transporti i materialit</b>									
<i>a) Zhavorri</i>	a) mbulimi i kamionëve të ngarkuar	a) vendi i punës	a) supervizim	a) inspektime të palajmëruara gjatë punës	a)-d) të sigurojë përputhjen e ecurisë me mjedisin, shëndetin dhe sigurinë	a) 2000 L/Muaj	a) minimal	a) Kontraktori i Supervizimit	a) Kontraktori i Supervizimit

Faza	Parametri që do të monitorohet?	Ku do të monitorohet?	Si do të monitorohet? / tipin e mjetit monitorues	Kur do të monitorohet? (shpeshësinë e matjes apo vazhdimësinë)	Përse do të monitorohet? (me dëshirë)	Kosto		Përgjegjësia Institucionale	
						Instalim	Operim	Instalim	Operim
b) <i>Gurë</i>	b) ngarkesa e mbuluar ose të lagët e kamioni	b) vendi i punës	b) supervizim	b) inspektime të palajmëruara gjatë punës.	b) Kërkesat e sigurisë që të mund të zvogëlojnë rregullimet në trafik sa më shumë të jetë e mundur	b) 2000 L/Muaj	b) minimal	b) FSHZH	b) Kontraktori i Supervizimit
c) <i>Manaxhimi i trafikut</i>	d) Orët dhe itineraret e përzgjedhur	d) vendi i punës	d) supervizim	d) inspektime të palajmëruara gjatë punës		d) 2000 L/Muaj	d) minimal	d) FSHZH	d) Kontraktori i Supervizimit
<b>Zona e ndërtimit</b>									
a) <i>Dëme të strukturës së tokës</i>	a) toka, korja e saj, bankinat, etj.	a) vendi i punës	a) supervizim	a) inspektime të palajmëruara gjatë punës, pas reshjeve të mëdha		a) 2000 L/Muaj	a) minimal	a) FSHZH	a) Kontraktori i Supervizimit
b) <i>Zhurma si shqetësim për qytetëzit dhe kafshët dhe punonjësit</i>	b) nivelet e zhurmës; nivelet ekuivalente të zhurmës të lejuara; pajisjet	b) vendi i punës; më afër banesave	b) Zhurmë matës dhe analizues zhurme, inspektim	b) një për çdo makineri dhe pajisje kur nisin punimet dhe në rast ankesash	b-k) të sigurojë përputhjen e ecurisë me mjedisin, shëndetin dhe sigurinë	b) minimal	b) minimal	b) FSHZH*	b) Kontraktori Monitorues
b) <i>Ndaloja e Ajrit</i>	c) pluhuri (pjesëzat e ngritura), Mjetet e shkatërruara	c) në ose afër vendit të punës	c) vizuale dhe kontrole teknike periodike te mjeteve	c) gjatë shpërndarjes së materialeve dhe ndërtimit	Kërkesat e sigurisë që të mund të zvogëlojnë rregullimet në trafik sa më shumë të	c) PA	c) minimal	c) FSHZH	c) Kontraktori Monitorues

\*te perdoren pajisjet e siguruara nga kontraktori sipas dokumentave te tenderit

								jetë e mundur					
Faza	Parametri që do të monitorohet?	Ku do të monitorohet ?	Si do të monitorohet? / tipin e mjetit monitorues	Kur do të monitorohet? (shpeshësinë e matjes apo vazhdimësinë)	Përse do të monitorohet ? (me dëshirë)	Kosto		Përgjegjësia Institucionale					
						Instalim	Operim	Instalim	Operim				
c) Vibracione që rezultojnë nga puna e pajisjeve	d) kohe e kufizuar e aktiviteve	d) vendi i punës	d) supervizion (instrument – mates vibrimesh, FFT)	d) inspektime të pa-parashikuara gjatë punës dhe inspektime bazuar tek ankesat		d) minimal	d) minimal	d) Kontraktori i Supervizimit	d) Kontraktori i Supervizimit				
d) Probleme me trafikun gjatë aktiviteve të ndërtimit	e) ekzistenca e një plani të menaxhimit të trafikut; sjelljet e trafikut	e) në dhe afër vendit të punës	e) inspektim; vëzhgim	e) përpara fillimit të punimeve; një herë në javë gjatë periudhave të pikur dhe jo-pikur		e) minimal	e) minimal	e) PA	e) Kontraktori i Supervizimit				
e) Akses i kufizuar në aktivitetet pranë rrugës	f) sigurimi i një aksesit alternativ	f) vendi i punës	f) supervizion	f) gjatë ndërtimit		f) minimal	f) minimal	f) PA	f) Kontraktori i Supervizimit				
f) Siguria e mjeteve dhe kalimtarëve gjatë kohës që nuk ka aktivitet ndërtimi	g) shikueshmëria dhe përshatshmëria	g) në dhe afër vendit të punës	g) vëzhgim	g) një herë në javë në mbërmbje		g) minimal	g) minimal	g) PA	g) Kontraktori i Supervizimit				
g) Ndodhje e ujër dhe tokës nga magazinimi, menaxhimi dhe përdorimi i materialeve	h) cilësia e ujit dhe tokës (lendet e ngurta pezull, vajrat dhe grasot)	h) rrethje nga vendi i punimit, zonat e magazinimit të materialeve, pastrimi i zonës së	h) gravitet; vëzhgim visual ose matje mostrë dhe analize laboratorik e ne se kerkohet	h) gjatë dorëzimit të materialeve dhe ndërtimit veçanërisht gjatë rreshtjeve (shi, borë etj.)		h) minimal	h) minimal	h) Kontraktori i Supervizimit	h) Kontraktori i Monitorimit (NJQV)				

		pajisjeve	nga supervizori					
--	--	-----------	--------------------	--	--	--	--	--

Faza	Parametri që do të monitorohet?	Ku do të monitorohet?	Si do të monitorohet? / tipin e mjetit monitorues	Kur do të monitorohet? (shpeshtësinë e matjes apo vazhdimësinë)	Përse do të monitorohet? (me dëshirë)	Kosto		Përgjegjësia Institucionale	
						Instalim	Operim	Instalim	Operim
h) Ndalojta e ujit dhe tokës nga shkarkimi i materialeve të mbertura	i) cilësia e ujit dhe tokës (lëndët e ngurta pezull, vajrat dhe grasot)	i) vendi i depozitimit	i) vezhgim visual ose marrje mostre dhe analize laboratorike ne se kerkohet nga supervizori.	i) në rast të depozitimit të përkohshëm mbeturinave në vendin e ndërtimit ose në rast ankesash		i) minimal	i) minimal	i) Kontraktori i supervizionit	i) Kontraktori i Monitorimit
i) Muntësia e ndotjes së tokës dhe ujit nga pajisjet e mirëmbajtes dhe furnizimit me karburant	j) cilësia e ujit dhe tokës (pjesët e ngurta pezull, vajra dhe graso); procedurat e punës	j) vendi i punës; ambientet e pajisjeve të mirëmbajtes	j) vezhgim visual ose marrje mostre dhe analize laboratorike ne se kerkohet nga supervizori.	j) në rastin e pajisjeve të furnizimit me karburant në vendin e ndërtimit ose në rast ankesash		j) 1000 L/muaj	j) PA	j) Kontraktori i Supervizionit	j) Kontraktori i Monitorimit
j) Demtimi i të mbjellave, pemëve, kullorave etj.	k) sigurimi/marrja e tokës	k) vendi i punës	k) supervizion	k) gjatë dorëzimit të materialeve dhe gjate ndërtimit		k) PA	k) minimal	k) Kontraktori i Supervizionit	k) Kontraktori i Supervizionit
k) Siguria e punëtorëve	l) pajisje mbrojtëse (syze, maska, helmëta,	l) vendi i punës	l) inspektim	l) inspektime të paparashikuara gjatë punës		l) PA	l) minimal	l) Kontraktori i Supervizionit	l) Kontraktori i Supervizionit

	çizime e(f.): organizimi i një kalimi dytësor								
--	--	--	--	--	--	--	--	--	--

Faza	Parametri që do të monitorohet?	Ku do të monitorohet?	Si do të monitorohet? / tipin e mjetit monitorues	Kur do të monitorohet? (shpeshësinë e matjes apo vazhdimësinë)	Përse do të monitorohet? (me dëshirë)	Kosto		Përgjegjësia Institucionale	
						Instalim	Operim	Instalim	Operim
1) <i>Ne rast ndryshimit të planit të punës(PMM)</i>	m) ARM dubët njoftuar menjeherë. Rezultatet e monitorimit të paraqiten në ARM	m)	m)	m)Periodikisht në çdo tre muaj		m) PA	m) minimal	i) Kontraktori i supervizionit	i) Kontraktori i supervizionit
n) <i>Përdorimi i një regjistri për monitorim o) Trajtimi i puntorëve për fillimin të punimeve</i>	n) Te gjithë parametrat e monitoruar	n) sipas parametrit	o) supervizion			n.o,p) PA	n.o,p) minimal	n.o,p) Kontraktori i Supervizionit	n.o,p) NJQV
p) <i>Vlerësim mjedisor periodik</i>				p) Jo me rrallë se një herë në tre vjet					

*Hartoi raportin*

Per Studio projektuese "DERBI-E":

Z. Abdulla Diku

Certifikate Nr. 5122 Prot. Date 08/07/2013

