

**RAPORT PARAPRAK I VLERESIMIT TE NDIKIMIT NE**  
**MJEDIS**

**“PROJEKTI I KANALIZIMEVE TE UJRAVE TE ZEZA NE**  
**FSHATIN BUJAN”**

---

**(Ligji nr.10.440, shtojca II, Pika 11/c)**

---


**BASHKIA TROPOJE**




## INFORMACION I PERGJITHSHEM

**Titulli i projektit: “Kanalizimet e ujerave te zeza ne Njesine administrative Bujan, fshati Bujan”**

Koordinatat sipas sistemit Gauss-Kruger:

lat 42.346934° lon 20.075606° elev 306 m eye alt 778 m 

lat 42.344578° lon 20.074631° elev 297 m eye alt 778 m 

## **HYRJE**

Ky raport paraprak i vleresimit te ndikimit ne mjedis ka per qellim të përshkruajë, identifikojë dhe vlerësojë efektet e mundshme domethënëse të zbatimit të Projekt – idese se kerkuar per zhvillimin e projektit ne teresi me elementet e vet perberes te planifikuar konform standarteve te projektimit.

Vleresimi i Ndikimit Mjedisor identifikon, pershkruan dhe vlereson efektet direkte te projektit tek: njerezit, flora dhe fauna, ujrat sipërfaqësore dhe nëntokësore, klima, terrenin dhe ndertimi tij dhe ndërveprimin e këtyre faktoreve me trashëgimime kulturore, sociale dhe mjedisore. Kjo teme është bazuar ne parimet e veprimeve te parandalimit, dhe si e tille politika me e mire konsiston ne menjanimin e ndotjes dhe problemeve te tjera qe jane ngritur, me te drejte dhe qe ne fillim, me mire se sa te luftohen efektet e tyre ne rrjedhim.

## **STRUKTURA E RAPORTIT TE VNM**

Ne studimin Mjedisor per ndertimin e ketij projekti “PROJEKTI I KANALIZIMEVE TE UJRAVE TE ZEZA NE FSHATIN BUJAN”, jane mbajtur parasysh elementet kryesore strategjike te mbrojtjes se mjedisit, te renditur si me poshte:

- Parandalimi dhe ulja e ndotjes se ujit, ajrit, tokes dhe ndotjeve te tjera te cdo lloji
- Ruajtja e shumellojshmerise biologjike sipas baze natyrore, biogeografike te vendit
- Perdorimi racional i burimeve natyrore e minerare dhe shmangia e mbishfrytezimit te tyre
- Riaftesimi ekologjik i zonave te demtuara dhe te ndotura nga veprimtaria e njeriut dhe dukurite natyrore shkaterruese
- Ruajtja e ekuilibrit ekologjik dhe permiresimi i cilesise se jetes

Studimi ka marre parasysh mbrojtjen e mundshme maksimale te biodiversitetit, parandalimin e problemeve te mundshme mjedisore ne te ardhmen. Elementet baze te metodologjise se perdorur e trajtojne zhvillimin e kesaj zone si nje proces te vazhdueshem dhe adaptiv te administrimit te burimeve Ne kete drejtim, ka rendesi kuptimi i plote i marredhenieve midis vleresimit te sakte te vleres se pasurive natyrore, perdorimit efektiv te tyre dhe ndikimit te ndersjellte midis zhvillimit ekonomik te vendit dhe ruajtjes se mbrojtjes se mjedisit.

Shprehja e marrëdhënieve të mesiperme në terma fizike e mjedisore, si dhe në terma ekonomike, ndihmon në planifikimin, formulimin e politikave, zbatimin dhe kryerjen e vlerësimit të drejtë të ndikimit në mjedis të objektivave të planifikuara për ndërtimin në zonën në studim.

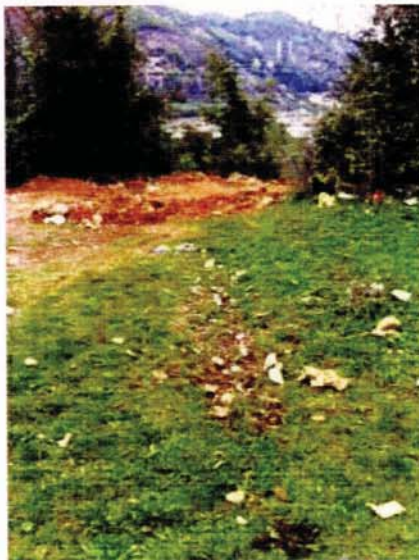
Konkretisht studimi i VNM-se për projektin në fjalë ka marrë parasysh:

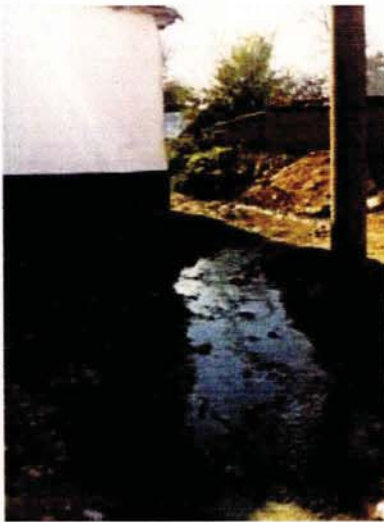
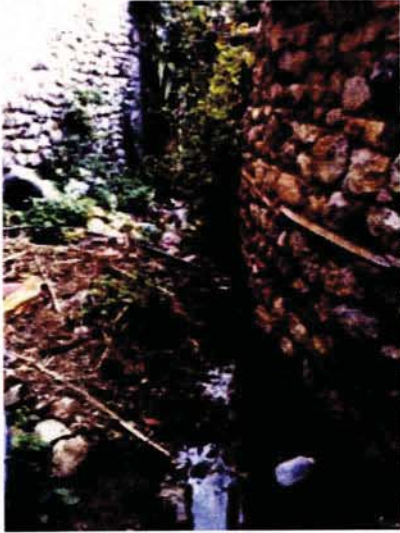
- *Ruajtjen maksimale të mundshme të mjedisit, e cila realizohet nepermjet:*
  - Sugjerimit të përzgjedhjes së alternativave me më pak ndikime negative në mjedis,
  - Përdorimit të burimeve energjitike me efekt minimal në mjedis.

#### **PERMBLEDHJE E PROJEKTIT DHE KONTEKSTI**

Projekti "PROJEKTI I KANALIZIMEVE TË UJRAVE TË ZEZA NË FSHATIN BUJAN", ka për qëllim të përmirësojë situatën e rrjetit të kanalizimeve në fshatrat respektive si dhe zonën përreth, me nderhyrje në infrastrukturën e rrjeteve të kanalizimit të ujereve të zeza. Situata e kanalizimeve në këto fshatëra është negative. Vetëm një numër i vogël i banesave ka sistem kanalizimi dhe është vënë re përdorim masiv i gropave septike primitive të cilat përveç jetëgjatësisë relativisht të shkurtër mund të kthehen në problem për shëndetin e banorëve.

Me poshtë japim disa foto ilustruese të gjendjes ekzistuese të zonës:





Projekti i "PROJEKTI I KANALIZIMEVE TE UJRAVE TE ZEZA NE FSHATIN BUJAN" konsiston ne punimet e meposhtme:

1. Punime Germimi dhe Mbushje
2. Ndertim KUZ dhe Rezervuari septik
  - Gerrmim e transport dheu,
  - vendosje tubash PVC,
  - vendosje pusetash (sipas preventivit)
  - ndertim tualetesh te reja per shkollat
  - ndertim rezervuaresh septike B/A
  - sistemimi i pikave te shkarkimit te ujit te trajtuar.

## **VENDNDODHJA E OBJEKTEVE**

Vendndodhja e objektit "PROJEKTI I KANALIZIMEVE TE UJRAVE TE ZEZA NE FSHATIN BUJAN" eshte:

- Skema e Bujanit shtrihet ne veri te Shqiperise dhe ne jug perendim te qytetit te Bajram Currit rreth 2 km nga qendra e keti qyteti. Ky Projekt perfshin tre fshatra te komunes Bujan. Keto tre fshatra jane te vendosura ne ane te djathte te rruges nacionale qe te con ne qytetin e Barjam Currit te tre keto fshatra jane te lidhur me rruge te asfaltuara. Automjetet e rënda mund të hyjnë në objekt gjatë gjithë vitit perjashtuar periudhen kur bie bore (Dhjetor-Shkurt). Pika ku do te behet lidhja per te marre ujin per furnizimin e skemes se Bujanit ndodhet mbi qytetin e Barjam Currit ne kordinatat  $X= 4690438$  ,  $Y= 423264$  , dhe kuote 480 m  
Fshati Dojan shtrihet nga kuota 370 m deri ne kuoten 282 m mbi nivelin e detit  
Fshati Bllate shtrihet nga kuota 430 m deri ne kuoten 252 m mbi nivelin e detit  
Fshati Bujan shtrihet nga kuota 317 m deri ne kuoten 220 m mbi nivelin e detit

## **Pershkrim i kuadrit ligjor dhe institucional.**

### **Metodologjia e hartimit te VNM**

Hartimi i ketij raporti VNM eshte bere ne perputhje me ligjin Nr. 10 440, datë 7.7. 2011,"Per Vleresimin e Ndikimit ne Mjedis " ku sipas nenit 8 te ketij ligji ,percaktohen edhe projektet qe i nenshtrohen procedures se Vleresimit te Ndikimit ne Mjedis ,sipas shtojces II (pika 10) veprimtaria e projekteve te infrastruktures, nenpika b). Projektet e zhvillimit urban i nenshtrohen Procedures Paraprake te Vleresimit te Ndikimit ne Mjedis;

Gjithashtu hartimi i ketij raporti fillestar te procedures se paraprake te vleresimit te ndikimit ne mjedis eshte bere ne perputhje me ligjin Nr.10 431, datë 9.6.2011"Per Mbrojtjen e Mjedisit"i ndryshuar, i cili është përafuar plotësisht me Direktivën 2004/35/KE të Parlamentit European dhe Këshillit, datë 21 prill 2004 "Mbi përgjegjësinë mjedisore, parandalimin dhe riparimin e dëmeve mbi ambientin"

Metodologjia e hartimit të VNM është hartuar në përputhje me kërkesat e legjislacionit përkatës mjedisor të shprehura në Udhezimin Nr.3, datë 19.11.2009 "Per Metodologjinë e Vleresimit të Raportit të Vleresimit të Ndikimit në Mjedis. Vleresimi i ndikimeve në mjedis nga aktiviteti në zonën e projektit merr në konsideratë se si këto procese gjatë zbatimit të projektit ndikojnë në gjendjen ekzistuese të mjedisit të zonës dhe me vone. Ndikimet kumulative që mund të ndodhin mund të shfaqen menjëherë kur ndodh një ndërhyrje në mjedis apo shfaqen në mënyrë indirekte dhe ato mund të shfaqin shkallë të ndryshme rëndësie. Këto ndikime mund të jenë të ndryshme në kohë zgjatjen e ndikimit (Afatshkurter, Afatmesatar dhe Afatgjatë në kohë) dhe të ndryshme në karakterin e tyre (ndikim i perkohshëm dhe i perhershëm).

Vleresimi i ndikimeve në mjedis të shkaktuara nga proceset e përmendura më lart janë përcaktuar për pritesit në mjedis të këtyre ndikimeve.

- Ekosistemet natyrore, fauna dhe flora
- Toka dhe nentoka
- Hidrologjia në mjedis (ujrat tokësore dhe ato nentokësore)
- Cilësia e ajrit
- Klima
- Peisazhi
- Shëndeti publik dhe cilësia e jetes
- Pronesia (ndertimet e ndryshme dhe tokat bujqësore)
- Trashëgimia kulturore, duke përfshirë ndertimet arkeologjike dhe ato tradicionale

Gjatë plotësimit të kërkesave hartuesit e këtij raporti grumbulluan informacionin e domosdoshëm, që përfshin:

- a) kërkesat e përdorimit të tokës dhe mënyrat e përdorimit aktual të saj nga zbatimi i projektit;
- b) ndërtimin e objekteve dhe instalimet e pajisjeve teknologjike që do të realizohen;
- c) proceset teknologjike, lëndët e para që do të përdoren, përfshirë edhe energjinë elektrike dhe produktin përfundimtar të procesit;
- d) shkarkimet në mjedis, si dhe mundësisht sasinë respektive të tyre;
- e) llojin e mbetjeve përfundimtare që do të prodhohen nga veprimtaria, si dhe sasinë e tyre;
- f) gjendjen aktuale të mjedisit ku do ushtrohet veprimtaria, si dhe karakteristikat e veçanta të tij, përfshi edhe statusin ligjor të zonës ku synon të ushtrohet veprimtaria;
- h) gjendja e infrastrukturës rrugore, elektrike, kanalizimet e ujërave, si dhe nevoja për infrastrukturë të re të projektit.

Hartimi i ketij raporti VNM eshte bere ne perputhje me ligjin Nr. 10 440, datë 7.7. 2011, "Per Vleresimin e Ndikimit ne Mjedis " ku sipas nenit 8 te ketij ligji, percaktohen edhe projektet qe i nenshtrohen procedures se Vleresimit te Ndikimit ne Mjedis , sipas shtojces II i nenshtrohen Procedures paraprake te Vleresimit te Ndikimit ne Mjedis.

#### **Kuadri Ligjor Vendor dhe Nderkombetar**

Hartimi i kesaj VNM -je per zhvillimin e zones se projektit te pershkruar ne kapitujt ne vijim , eshte I mbikqyrur nga disa institucionet qendrore dhe ato lokale per zbatimin me rigoroz te te gjitha ligjeve dhe normave te parashtuara ne ligjet perkatese sipas institucioneve dhe kopentecave te tyre .Ne baze te legjislacionit , ky aktivitetet ndiqet nga keto institucione :

- Ministria e Mjedisit, ujrave dhe pyjeve;
- Ministria e Bujqësisë;
- Bashkite dhe Bashkiat perkatese ne te cilen zona e projektit ben pjese administratisht
- Instituti i mjedisit;
- Instituti Hidrometeorologjik;

Kuadri ligjor vendor Legjislacioni mjedisor eshte ndertuar per te mbrojtur dhe parandaluar komponente te veçante dhe te rendesishem te mjedisit. Keshtu, nder me specifiket mund te permendim:

- Ligjin Nr. 10 440, datë 7.7. 2011 "Per Vleresimin e Ndikimit ne Mjedis"
- Ligjin Nr .10 431, datë 9.6.2011 " Per Mbrojtjen e Mjedisit "
- Ligji 10448 date 14/07/2011 " Per lejet e Mjedisit "
- Ligjin Nr.10 266, datë 15.4.2010'Per disa ndryshime dhe shtesa ne ligjin Nr8897 date 16/5/2002 'Per Mbrojtjen e Ajrit nga Ndotja "
- Ligji Nr.9115 datë 24.07.2003, "Për trajtimin mjedisor të ujërave të ndotura".
- Ligji Nr.8897 datë 16.05.2002, "Për mbrojtjen e ajrit nga ndotja".
- Ligji Nr.9379, datë 28.04.2005, "Për efijencën e energjisë".
- Ligji Nr.9587, datë 20.07.2006, "Për mbrojtjen e biodiversitetit"
- Ligji Nr.8906, datë 6.6.2002 "Për zonat e mbrojtura".I ndryshuar me:

Ligjin Nr.9868, datë 04.02.2008



- Ligji Nr.10 081, datë 23.02.2009 për "Licencat, autorizimet dhe lejet në Republikën e Shqipërisë"
- Ligji Nr. 8094 datë. 21.03.1996: "Për largimin publik të mbeturinave"
- Ligji Nr. 9010 datë 13.02.2003: "Për administrimin mjedisor të mbetjeve të ngurta" I ndryshuar me :Ligjin Nr.10 137, datë 11.05.2009
- Ligji Nr.8102 datë 28.3.1996 "Për kuadrin rregullator të sektorit të furnizimit me ujë dhe të largimit dhe përpunimit të ujërave të ndotura" I ndryshuar me:  
Ligjin Nr. 9352, datë 3.3.2005  
Ligjin Nr. 9915, datë 12.5.2008
- Ligji Nr. 9537, datë 18.5.2006 "Për administrimin e mbetjeve të rrezikshme" I ndryshuar me:  
Ligjin Nr.10 137, datë 11.05.2009
- VKM. Nr. 835, datë 28.12.2005 "Për miratimin e listës së mbetjeve të rrezikshme, mbetjeve dhe mbeturinave të tjera, që ndalohen të importohen, me qëllim ruajtjeje, depozitimi dhe asgjësimi"
- V.K.M Nr.1189, datë 18.11.2009 "Për rregullat dhe procedurat për hartimin dhe zbatimin e programit kombëtar të monitorimit të mjedisit"
- V.K.M Nr. 395, datë 21.6.2006, "Për miratimin e strategjisë dhe të planit të veprimit për zhvillimin e turizmit, kulturor dhe mjedisor
- V.K.M Nr.435 datë 12.09.2002, "Për miratimin e normave të shkarkimeve në ajër në Republikën e Shqipërisë"
- V.K.M Nr.267, datë 24.4.2003 "Për procedurat e propozimit dhe shpalljen e zonave të mbrojtura dhe buferike"
- V.K.M Nr.994, datë 02.07.2008 "Për tërheqjen e mendimit të publikut në vendimmarrje për mjedisin".
- VKM Nr. 99, datë 18.2.2005 "Për miratimin e katalogut shqiptar të klasifikimit të mbetjeve"
- VKM Nr. 177, datë 31.3.2005 "Për normat e lejuara të shkarkimeve të lengëta dhe kriteret e zonimit të mjediseve ujore pritëse"
- VKM Nr.114, datë 27.01.2009 për "Marrjen e masave emergjente, për përmirësimin e situatës së sigurisë dhe të veprimtarive në instalimet, që shërbejnë për depozitimin transportimin dhe tregtimin e naftës, të gazit dhe nënprodukteve të tyre".
- Vendim Nr.824, datë 11.12.2003 Për klasifikimin, ambalazhimin, etiketimin dhe ruajtjen e substancave dhe të preparateve të rrezikshme
- Udhezim Nr.6, datë 27.12.2006, "Për miratimin e metodologjisë së vlerësimit paraprak të ndikimeve në mjedis të një veprimtarie"

- Udhëzim Nr.6527,datë 24.12.2004,“Mbi vlerat e lejueshme të elementeve ndotës të ajrit në mjedis nga shkarkimet e gazrave dhe zhurmave shkaktuar nga mjetet rrugore, dhe mënyrat e kontrollit të tyre”
- Udhëzim, Nr.6, datë 27.11.2007, “Për miratimin e rregullave, përmbajtjes dhe afatevepër përgatitjen e planeve të administrimit të mbetjeve të ngurta”.

Shqipëria është një vend i cili është tashme nënshkruar I shume konventave dhe marrëveshjeve mjedisore dhe kjo ka ndihmuar në nxitjen e hartimit të ligjeve kombëtare mjedisore në përputhje me praktikën ndërkombëtare. Ky raport duhet të pershtatet me ligjet dhe aktet ligjore në nivel lokal dhe ato kombëtare dhe me poshte ilustrohen në mënyrë të përmbledhur etapat kryesore të zhvillimit të politikës europiane në fushën e mjedisit .

- Protokollin i Kievit :Për vlerësimin strategjik mjedisor.Ratifikuar në vitin 2005
- Protokollin i Kartagjenes:Per biosigurine .Bere pale në vitin 2005
- Konventa e Stockholmit:Mbi ndotesit organike te qendrueshem. Ligji nr. 9263, date 29.07.2004
- Protokollin i Kartagjens :Per sigurine biologjike .Ratifikuar në vitin 2004.
- Ligji nr. 9279, date 23.09.2004
- Konventa e Washingtonit:Per tregetine nderkombetare te llojeve te rrezikuara te flores dhe faunes se eger. Ligji nr. 9021, date 06.03.2003.

### **Kuadri Ligjor European**

Raporti i VNM-se për projektin në fjalë, merr në konsideratë dhe mundohet të përfaqësojë pjesë të tij me legjislativin e BE mbi probleme mjedisore dhe jo vetëm. Direktivat me kryesore :

- Direktiva e KE 1999/30/CE 22 Prill 1999, për vlerat kufi për dioksidin e squfurit, dioksidin e azotoit dhe oksidin e azotit, PM dhe plumbit.
- Direktiva 2000/60/CE e Parlamentit dhe e Këshillit të Europës,Kuadri ligjor për veprimet e komunitetit në fushën e politikës së ujërave.
- Direktivës KE 42/2001 (të Këshillit të Evropës), mbi VNMS dhe VSM.
- Direktiva 2008/50, CE, e Parlamentit dhe e Këshillit të Evropës (21 Maj 2008) “Mbi cilësinë e ajrit në mjedis, për një ajër më të pastër për Evropën”.
- Direktiva 75/442/CEE e Këshillit e datës 14 Korrik 1975, Mbi Mbetjet.
- Direktiva 91/689/CEE e Këshillit e datës 12 Dhjetor 1991, Mbi Mbetjet e Rrezkshme.
- Direktiva 2001/42/CE e Këshillit dhe e parlamentit Evropian e datës 27 qershor 2001, Mbi vlerësimin e Pasojave të Planeve dhe Programeve të Caktuara mbi Mjedisin.

- Direktiva 85/337/CEE e Këshillit e datës 27 Qershor 1985, Mbi Vlerësimin e Pasojave të Disa Projekteve Publike dhe Private mbi Mjedisin.
- Direktiva e Këshillit 96/62/EC Mbi vlerësimin dhe menaxhimin e cilësisë së ajrit në mjedis.
- Direktiva 1999/30/CE, Në lidhje me vlerat kufi për NO<sub>2</sub>, NO<sub>x</sub>, SO<sub>2</sub>, lëndët grimcore dhe Pb-në ajër.
- Direktiva e Komisionit Evropian CEE/CEEA/CE 78/659 per cilesine e ujerave te embla
- Direktiva 99/61/CE Për gropat e mbetjeve.
- Direktiva 91/689/CE Për Mbetjet e Rrezikshme.

## **PERSHKRIMI I MJEDISIT EKZISTUES**

### **TERRENI, PEISAZHI DHE TRASHEGIMIA KULTURORE**

Terreni ne zonen rrethuese te projektit "PROJEKTI I KANALIZIMEVE TE UJRAVE TE ZEZA NE FSHATIN BUJAN", karakterizohet si zone e banuar tipi fshat.

Nga harta e shfrytezimit te prones tregohet perberja e pergjithshme e habitateve natyrale dhe veprave te bera nga njeriu si edhe veprimtarite e tjera qe lidhen me zonen.

Nuk ka objekte te trashegimise kulturore ne zonen e projektit dhe as ne afersi te saj.

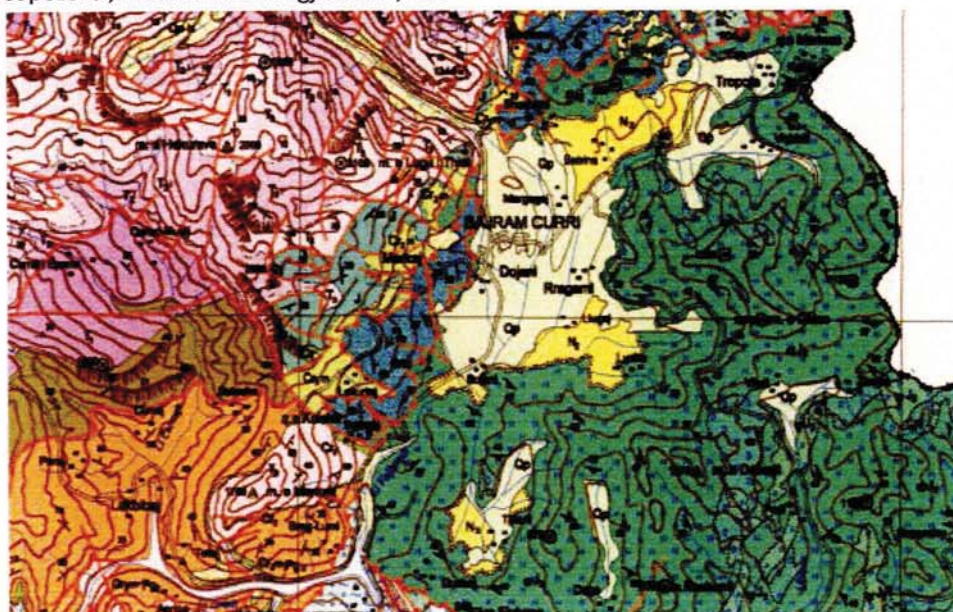
## **BURIMET NATYRORE**

### **KLIMA**

Sipas percaktimit te bere ne monografine " Klima e Shqiperise " zona e Tropojes ben pjese ne zonen klimatike mesdhetare dhe konkretisht ne nen zonen mesdhetare malore veriore. Ne kete zone eshte karakteristike vera e shkurter dhe e thate me dimer shume te ftohte. Temperatura mesatare maksimale arrin 21 grade celsius , ndersa ajo minimale 13 grade celsius. Muajt me te ftohte i perkasin Dhjetorit, janarit dhe Shkurtit . Ne pergjithesi temperatura mesatare vjetore te ajrit variojne nga 0 deri ne - 10 grade celsius. Sasia vjetore e rreshjeve atmosferike lekundet nga 1000 – 1250 mm/vit, nga te dhenat e disponueshme shperndarja e rreshjeve nuk eshte ne menyre uniforme, pasi muajt e pranveres dhe te dimrit bien rreth 80 % e sasise vjetore. Rreshjet e bolleshme dhe temperaturat e uleta krijojne kushte qe shtresa e bores e zgjase 60 deri ne 100 dite ne vit. Trashesia maksimale e bores shkon 1 deri 2 metra. Regjimi i ererave eshte ne varesi te periudhes dhe formave te relievit. Gjate periudhes Maj – Tetor mbizoterojne jugu dhe jug perendimi , ndersa gjate gjysmes se ftohte te vitit ererat fryjne nga kuadrati i veriut dhe lindjes. Si ere karakteristike eshte murlani i cili mund te jete ciklik apo anticiklik. Rrjeti hidrografik ne kete zone eshte i paket dhe per-faqesohet nga perrenj me ujra te pakta te cilat ne stinen e veres shterojne fare. Persa i perket relievit ne kete zone ai paraqiteti tipit fushor paramalor. Thellesi e ngrirjes ne Novoseje & Kollovoz eshte 0.5 m

## GJEOMORFOLOGJIA, GJEOLGJIA DHE TOKAT

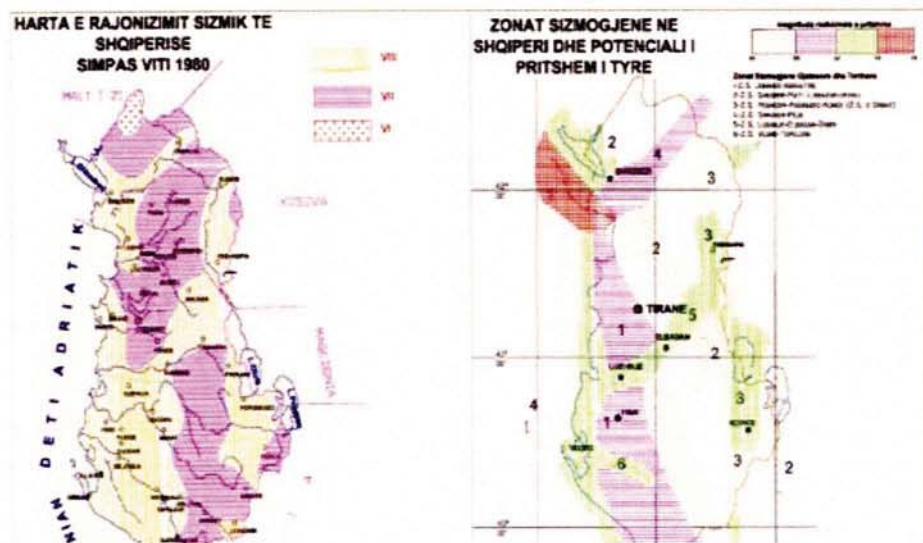
Formacionet gjeologjike ne te cilen zhvillohet projekti jane formacione te Ordovikian – Devonianit O-D , formacione te cilat perfaqesohen nga depozitime te shtresave ranore kuarcore, alevrolite, argjila, argjila dhe gelqerore. Gjithashtu cfaqen formacione te Permianit te vonshem dhe Triasikut te hershem me simbolin P-T1 i cili perfaqesohet nga depozitime epikontinentale konglomeratoranorike te kuqerremte te formuara ne ambiente deltaike depozitimi. Ne kete rajon cfaqen gjithashtu formime Kuarternare Q4d te cilat perfaqesohen nga depozitime deluviale te sotme te perbera nga ana e pershkrimit gjeologo-inxhinjerek nga argjila , suargjila, surera e materiale te tjera copezore , mesatarisht te ngjeshura , me



ngjyre kafe ne bezhe ne gri me veti te mira gjeoteknike.

### Te dhena sizmike

Zona e projektit, sipas hartës sizmike të territorit të Shqipërisë, nuk është sizmike, por duke marrë në konsideratë, parregullsinë e strukturës gjeologjike litologjike, është vlerësuar e shkallës 5 sipas shkallës Rihter. Valët sizmike në këtë zonë duhet të konsiderohen me 200 – 4000 m/sek në zonën e malit dhe në zonën e fshatit me 800 – 1700 m/sek. Në përgjithësi mund të thuhet se zona paraqitet me kushte të mira gjeologjike dhe paraqitje të mira fizike dhe mekanike.



#### Te dhena hidrologjike dhe hidrografike

Ky rreth ka një rrjet hidrografik shumë të pasur që përbëhet nga lumaj, liqene përrej, burime nën tokësore dhe mbi tokësore. Dega kryesore është lumi i drinit të zi që merr me vete disa degë të tjera. Këta degë kanë karakter të vrullshëm dhe me prurje të mëdha në kohën e shkrirjes së borës. Gjë që i bën ata të jenë shumë të demshëm dhe të shkatërrojnë çdo gjë që u del para duke sjelle shumë materiale të ngurta e shkaktuar përmbytje të tokave përreth.

Shqipëria si formacion gjeologjik është pjesë e rrudhosjeve alpino-mesdhetare pjesë e degezimit Dinario-albano-Helenid, ku në bëjmë pjesë tek Albanidet, ku Tirana si zonë e jashtme ben pjesë në Ultesiren Paramalore, dhe ndodhet në krahinën e ultesires perendimore, njësia kodrinore që karakterizohet nga shkembinj të dobët që i bën të paqendrueshëm nga rreshqitja dhe është pjesë e sistemit neogjenik argjila, konglomerat ranor. Zonat karakterizohet nga brezi i tokës së hirte kafe, ku ajo vendoset mbi formacione sedimentare, ranore argjilore e konglomerate. Zona e ulët e territorit paraqitet me depozitime suargjilore deluvialo-eluviale, kurse zonat e ngritura përreth tij përbehen nga surera alevrolite ranore të forta si formacion rrenjesor, të cilat duhen të merren parasysh nga konstruktori me qëllim sigurimin e themeleve. Sasia e humusit është e vogël rreth 2-4%, reaksion lehtësisht acid.

#### HABITATI DHE BIODIVERSITETI

##### *Ekosistemet, flora, fauna.*

Zona në studim, ka një peizazh të zakonshëm me atë të një zone rurale dhe nuk gëzon ndonjë status të veçantë si ZM (Zone Mbrojtur) dhe zone buferike.

##### *Flora.*

Ne zonen e Tropojës gjenden rreth 1 600 lloje dhe varietesh bimesh të larta duke u nisur nga kriptomat vaskulare. Kjo shifer është mjaft e lart po të merret në konsiderat dhe sipërfaqet e tokës sebotanizuar.

Numri relativisht i madh i llojeve që gjenden në rrethin e Tropojës, është i lidhur ngushtë me relievin e ndrysheshëm me latesi 410-2374 m (mbi nivelin e detit). Kjo ben që klima dhe bimesia të ndryshoj nga një vend në një tjetër.

Zona e Tropojës bene pjesë në brezin e shkurreve dhe druveve mesdhetare (lartesia mbi nivelin e detit është nga 410-2374 m ku përmendim pyjet halore, gjethgjere të cilat si rezultat i urbanizimit të zonës u prene dhe janë zëvendësuar me pemë frutore dhe dekorative. Si shkurre mesdhetare me gjethë gjithnjë të gjelbërta mund të përmendim llojet *Quercus Hex*, *Pistacia Lentiscus*, *Arbutus Unedo*, etj. Në këto zone vazhdojnë të mbijetojnë në pakice si : makiet, shiblaku, driza (*Paliurus spina-christi*), *Cermedelli* (*Cotunus coggyria*), *shqemia* (*Rhus coriaria*), murrizet, thanat, etj. Në këto zone mbizoterojnë vreshtat dhe pemet frutore si *molla*, *kumbulla*, *dardha*, *hurma*, *shege*, që i japin mjedisit një pamje të bukur në verë, dhe gjithashtu dallohen barera dhe fieri shqipja (*Pteridium aquilinum*). Fizionomia floristike e kësaj zone përcaktohet prej shkurreve me gjethë gjithnjë të gjelbërta dhe të tilla që i leshojnë ato në periudhën e dimrit. Në të njëjtën zonë rriten dhe druve submesdhetar. Në këto zonë rriten dhe një mori specie bimesh medikale. Në përfundim themi se zona karakterizohet nga një bimesi e rrallë, sidomos në brendësi të saj. Bimesia e lartë përbehet nga pisha e ahu në një pjesë të vogël në faqen e kodrës në veri si dhenje zone e vogël në kreshten e kodrës përball. Në zonë gjithashtu vërehet edhe bimesi e lartë sporadike e cila nuk paraqet ndonjë karakteristike të vecante. Pjesa tjetër dominohet nga bimesi e ulët, shkurre të ndryshme, bar si edhe ndonjë vreshtari a vogël.

### ***Fauna.***

Larmia dhe pasuria që ka kjo zonë sin e aspektin klimatik, atë të tokave, të flores etj ka krijuar kushte shumë të favorshme për zhvillimin e një bote shtazore shumë të larmishme. Këto gjë e deshmton ekzistenca e shumë specieve të vecanta sipas karakterit të habitatit. Do të dallojmë botën shtazore të shkurreve, të pyjeve të ahut dhe të dushkut në lartësinë botën interesante të kullotave alpine dhe të pak habitateve ujore. Në habitatet e shkurreve që janë me pak të zhvilluara e me pak të perhapura dhe të degraduara nga dora e njeriut gjejmë: Lepuri I eger, cakalli, thelleza, dhe një sërë shpendesh të tjera.

Në habitatet e dushkut që edhe ky kat është i demtuar takohen rrallë: ujku, dhelpra, ketri, urithi, etj. Në habitatet e pyjeve të ahut dhe të pishes që janë me të dendura dhe me pak të prekura nga dora e njeriut takohen specie të vecanta: ariu, shqiponja, rrjepulli, miu vogël, urithi, etj.

Në habitatet e ujrave të kthjellëta dhe të ftohta të këtyre lumenjve takohet trofta e eger dhe disa lloje të tjera peshqish.

## **CILESIA E AJRIT**

### ***Emetimet e ndotjeve nga transporti***

Në Shqipëri janë publikuar: Inventari Shqiptar i shkarkimit të gazeve me efekt sere për vitin 1994 si dhe Inventari i gazeve serre për vitin 2000 dhe për seritë kohore 1994 – 2000. Transporti është përgjegjës bashkë me industrinë për pjesën më të madhe të CO<sub>2</sub> (25%), emetimet e squfuri dhe oksideve të nitrogjenit. Shumica e monoksideve të karbonit janë shkarkuar nga trafiku. 90% e të

gjithë automjeteve të pasagjereve të regjistruara në Shqipëri janë të pajisura me motor naftë dhe vjetërsia e motorit të makinës është e rëndësishme mëqenëse Shqipëtarët importojnë sasi të mëdha makinash të vjetra nga Europa perëndimore. Kjo shpejgon pëse dioksidi i squfurit (SO<sub>2</sub>) dhe nxjerrjet e lëndës së vecantë (PM) emissions për automjet janë relativisht të larta. Vec kësaj, përmbajtja e squfurit në karburantin e makinës ka të ngjarë që është mbi standartet europiane (0.035% in 2000, squfuri-karburant i lire/i paster (vlera < 0.005%) programuar në 2005), sikurse ai i thellesimatesit.

## ZHURMA

Njësia e zakonshme për të matur zhurmën është decibel (dB). Decibelët paraqiten në një shkallë në të cilën një dopio-degjim i nivelit të zhurmës korrespondon me një rritje prej rreth 10 decibele. Një numër faktorësh influencojnë se sa efekt do të ketë një tingull në receptorin e prekur fuqishëm. Keto përfshijnë:

- Dispersionin gjeometrik: mëqenëse njëri merr më shumë nga një burim tingulli, forca e tingullit nga burimi përhapet në një zonë më të madhe dhe më të madhe. Vlera në të cilën ndodh kjo është afërsisht 3 dB për dyfishimin e distancës për çdo burim të madh tingulli si rruget.
- Pëngimi në rrugën e përhapjes nga burimi i zhurmës tek marrësi si psh një ndërtesë e mëdhe ose tipare topologjike. Shkalla e lehtësimit varen në gjeometrinë e pëngimit dhe në karakteristikat e frekuencës së burimit të tingullit.
- Tipi i tokës mbi të cilën po kalon tingulli mund të ketë një influencë të konsiderueshme në nivelin e zhurmës tek marrësi psh: mbjelljet, pemet, etj krahasuar me sipërfaqet e forta.
- Karakteristikat metereologjike si shpejtësia e erës dhe drejtimi mund të ndikojnë nivelet e zhurmës.
- Nivelet e zhurmës së ambientit dhe mjedisit.

Gjate këtij studimi nuk janë bërë matje për zhurmën e mjedisit. Nuk ka matje precize të disponueshme për objektin në fjalë por nuk është parashikuar të ketë ndonjë vend ku niveli i zhurmës do të afrohet atyre që paraqesin një bezdi të ndjeshme tek banorët lokalë, ose që do të paraqesin lloje kërcënimesh për shëndetin. Sipas **Udhëzimit Nr.8 datë 27.11.2007 "Për nivelet kufi të zhurmave në mjedise të caktuara"** nivelet kufi të zhurmës janë:

1. Nivelet kufi të zhurmës për mjedise të caktuara, të jenë sipas Vlerave Udhëzuese të Organizatës Botërore të Shëndetsisë (OBSH).

2. Si mjedise të caktuara, për efekt të zbatimit të këtij udhëzimi, janë identifikuar mjediset e zonave të banimit, (jashtë banesës, mjediset e brendshme të banesës), institucionet (arsimore, parashkollore e shëndetësore), zona me aktivitet social-ekonomik, mjedise urbane dhe parqet publike.

## **IDENTIFIKIMI I NDIKIMEVE NE MJEDIS**

### **NDIKIMET NE TERREN DHE PEISAZH**

Terreni dhe impaktet vizuale do te theksohen me shume gjate fazes se ndertimit dhe ne nje kohe te shkurter keshtu qe sherbimet nuk jane shume te nevojshme apo jane te limituara ne perdorimin e tyre. Pronat e aferta jane mjaft larg nga projekti. Interferencat e projektit me kontekstin vizual te tyre do te mbetet e ulet. Godinat e trashgegimnise si kishat jane gjithashtu mjaft larg rruges keshtu qe konteksti vizual i tyre nuk do te ndryshohet shume nga projekti.

Impakti i pergjithshem nga afatshkurter deri ne afatmesem ne projektin e propozuar te karakterit te terrenit eshte konsideruar te jete ne nivelin e ulet.

### **Dherat dhe Ri-shfrytezimi i materialeve te germuara**

Materialet e germuara qe jane te menduara per rishfrytezim do te menaxhohen dhe trafikohen deri ne minimum dhe do te depozitohen ne nje menyre qe te minimizohet efekti i motit. Koha ndermjet germimit dhe rishfrytezimit gjate periudhave te thata do te mbahet ne nje minimum. Gjate periudhave te zgjatura te thatesires kontraktori do te ndaloje germimet dhe do vendose keto materiale per te parandaluar degradimin per shkak te thatesires.

Ndikimi gjate Fazes se Funkionimit dhe Masat Lehtesuese

Me perfundimin e ndertimit do te kryhen inspektime vizuale ne te gjithë strukturat e projektit, per te siguruar se nuk shkaktojne erozion, dhe qe te identifikojne kerkesat per kryerjen e cdo punimi riparues. Kjo mund te ule impaktin e mundshem ne te ardhmen per humbjen e dherave dhe impaktet qe lidhen me terrenin te shkaktuara nga erozioni.

## **Ndikimet gjate fazes se ndertimit per hidrologjine, ujerat siperfaqesore dhe nentokesore**

### ***Ujrat Nentokesore***

Ekziston mundesia per ndotjen e ujrave nentokesore nga derdhjet e impiantit te ndertimit dhe derdhjet aksidentale te gazrave dhe karburanteve. Do te merren masa te pershtatshme per kontrollin e impianteve te cilat do kryhen nga Kontraktori gjate ndertimit per te zvogeluar sa me shume impaktet.

*ne ujerat nentokesore si rezultat I cpimeve dhe germimeve per themelet apo derdhjet aksidentale te karburanteve dhe vajrave gjate ndertimit nga automjetet e ndertimit dhe makinerite qe perdoren pa kriter gjate menaxhimit te veprimtarive te ndertimit;*

*Ne ujerat siperfaqesore si rezulatat I nderprerjeve te vazhdueshme te perkohshme nga kanalet e dranazhimit apo ndotja pa kriter gjate menaxhimit te veprimtarive te ndertimit.;*

## **Ndikime ne cilesine e ajrit**

Gjate fazes se ndertimit emetimi I pluhurit eshte I lidhur me aktivitetet te ndryshme si psh largimi I pemeve dhe I shtreses se punueshme, germimi I materialit tokesor dhe vendosja e te njejt material



ne argjinatura dhe ne ndertimin e strukturave. Emetimi I pluhurit varet separi ne kushtet e motit dhe ne nivelin e aktivitetit dhe te lojit te veprimeve qe po kryhen. Gjithashtu pluhuri ngrihet nga rrotat e automjeteve te renda te ndertimit ndersa ato kalojne pergjate vendit te ndertimit gjate kushteve te motit te keq. Rezervat e materialeve te humbura mbahen zakonisht ne kushte te hapura per shkak te nevojës per akses te vazhdueshem tek to nga ekskavatorët dhe ngarkuesit etj. Emetimi I pluhurit nga keto materiale rezerve mund te dale si shkak I ketyre aktivitetëve: - Formimi I rezervave duke perdorur metodat e rripit transportues; - ndikimi I ererave te forta; dhe - ngarkimi I kamioneve per transport ne vendet e punimeve. Ne zonen ne fjale, zonat qe do te vuajne me shume per shkak te emetimit te mundshem te pluhurit gjate ndertimit jane ato te afer rruges. Megjithate rekomandohet qe vezhgimi I cilesise se ajrit ne zonat perreth vendeve ku eshte ndermarre ndertimi gjate procesit te ndertimit ne menyre qe te shfaqet sa me heret te jete e mundur cdo problem qe del nga emetimet si pasoje e procesit te ndertimit. Por duhet te theksohet se menaxhimi I mire I vendeve te ndertimit dhe planifikimi I punes duhet te organizohet ne nje menyre te tille qe te ruhen efektet/ndikimet nga emetimet e vendit deri ne periudhen me te shkurter te mundur.

### **Ndikime ne nivelin e zhurmave**

Emetimet e zhurmes nga vendet e ndertimit do te ndikohen edhe nga perdorimi I makinerivete medha qe mund te provokojne bezdi dhe zhurma si psh, venia e shtyllave tej. Zhurma mund te krijohet nga shume veprime ndertimi dhe varet nga faktore si: lloji I pajisjes, veprimet qe do te kryhen dhe makinerite qe do te perdoren-kushtet e makinerive dhe makinat e perdorura.  $L_{eq}$  (niveli ekuivalent) per disa faza ndertimi varet edhe nga gjatesia e kohes qe aparti eshte ne veprim. Lloji dominues I zhurmes per shumicen e pajisjeve te ndertimeve eshte motorri, zakonisht me nafte dhe pa silenciator. Ne pak raste si psh per nje shofer-grumbullimi apo nje vegelthyes pneumatike betoni, dominon zhurma e shkaktuar nga kryerja e veprimit.

### **PROPOZIMI I MASAVE LEHTESUESE**

#### **Masat Lehtesuese per Terrenin dhe Peisazhin**

##### ***Faza e Ndertimit***

Kontratat do te lidhen ne menyre qe te sigurohet nje praktike sa me e mire pune si edhe qe te zvogelohen impaktet negative qe vijne si rezultat i ndertimit ne nivelin me te ulet te mundshem dhe qe sigurojne makinerite qe operojne brenda skemes ne zonen e ndertimit i zbatojne ato. Zonat e depozitimit do te pozicionohen ne menyre qe te menjanohen impaktet e metejshme ne pronat private e banesat ekzistuese, pemet, gardhimet, dranzhimet etj. dhe si te tilla do te kene prioritet per tu ndertuar. Natyra e perhershme e impakti do te ndikojë gjithashtu ne pronat e shtepive private perreth vetem ne ato seksione ku kjo prone eshte ne afersi te projektit te propozuar. Megjithate, sherbimet lehtesuese jane kryer per te minimizuar ne maksimum impakte te tilla te banoret.

Masat e lehtesimit per hidrologjine, siperfaqet dhe ujerat nentokesore

##### **Faza ndertimore**

Masat e kontrollit te ndotjes do te vendosen ne vend gjate procesit te ndertimit. Kjo do te perfshije pajisjen e skelave dhe gardhimet prej balte. Rezervat e materialeve te ndertimit, si asfalti, vaji dhe kimikatet nuk do te vendosen afer asnje siperfaqeje te vijave ujore, apo puse uji. Rezervat do te

vendosen ne sipërfaqe te mbyllura, te mbuluara me shtresa (carcarfe) mbyllesë ose me nje cati me te qendrushme ose e rrethuar nga nje porte per te parandaluar humbjeve. Rezervat do te mbrohen per te parandaluar vandalizmin dhe vjedhjen qe mund te coje ne humbje. Gjate fazes se hedhjes se betonit, e nevojshme per ndertimin e strukturave (pircjeve, plintave, mureve mbajtese) ne menyre qe te shmaget shperthimi i ujit dhe prishja e betonit ne toke dhe ne ujera nentokesore, do te merren disa masa si psh pozicionimi i mbrojtjes se mbuleses per te mbajtur derdhjen. Largimet nga vendndohjevet e shkaktuara nga aktivitetet e kantierit te ndertimit do te trajtohen ne perputhje me llojin e tyre. Uji qe vjen nga larja e makinave dhe nga pajisja, do te trajtohet me ane te sedimentimit ne nje rezervuar stabilizimi (funderrimash) per pjese te rendomta dhe nderprerje vajerash per te lejuar pjeset e vockla dhe vajerash qe te eliminohen. Uji qe vjen nga larja e aggregateve dhe nga prodhimi i konglomerateve do te trajtohet me ane te sedimentimit ne rezervuare dhe pastaj te perdoret perseri ose te dergohet ne nje vend tjeter. Ne rastin e nje firoje te kimikateve ose rrjedhjeve gjate ndertimit, do te vendoset nga kontraktuesi nje program i masave te sipërfaqeve dhe ujerave nentokesore.

### **Masat lehtesuese per cilesine e ajrit**

#### **Faza ndertimore**

Masat qe rekomandohen me shpesh ne lidhje me punimet tokesore konsistojne ne:

- Zbatimi i sistemeve te shuarjes se pluhurit: ujitja e anesoreve te rrugeve, perdorimi i mjeteve ruajtese per te kufizuar emetimet e pluhurit (per shembull: perdorimi i mekanizmave/karuselve lares ne cdo zone magazine, te cilat mbahet perdite);
- Kufizimi i shpejtesise se mjeteve ne rruge.

Ne menyre qe te mbahet/ruhet cilesia e ajrit dhe te shmaget shkaktimi i ndonje ngaterrese tek banoret lokale, eshte e keshillueshme qe stabilizimi i tokes/baltes (gelqere e pashuar, kordonet hidraulike) duhet te behet vetem:

- Gjate periudhave me ere te ulet;
- Ne zonen e ekstradimit/prejardhjes;
- Ne sektoret e vecante ne mes zonave ku nuk ka mbjellje te ndjeshme, ne menyre qe te perfshihet ne menyre te natyrshme pluhuri ajror.

Reduktimi i ndikimeve te ndertimit perfshin gjithashtu:

- Linjat e transportit te perdorura per shperndarjen e materialeve.

#### **Faza e funksionimit**

Nivelet e trafikut te projektuara me afat te gjate jane relativisht te uleta dhe mundet te shkaktojne emetime te pakta duke marre parasysh edhe permiresimin ne emetimet unike te automjeteve ne te ardhem meqenese industria evjeter e gazrave te makines eshte zevendesuar. Rruga ne fjale nuk duhet te krijojte nje rritje te emetimit qe vjen nga makinat, meqenese emetimet varen nga lloji i makines, mirembajtja e motorrit, dhe nga shpejtesia e makines. Nga njera ane, nje sipërfaqe uniforme rruge do te na coje ne shpejtesi me konstante, qe do te shkaktojte ulje te emetimeve. Edhe sasia e pluhurit qe perhapet nga kalimi i makinave do te ulet, meqenese do te zhduken gropat ne

rruge. Nga ana tjetër pritet një rritje e shpejtësisë së makinave në rrugën e re e cila mund të rrisë lehtë emetimet.

#### **Masat lehtësuese për nivelin e zhurmave**

Keto masa do të sigurojnë që: - Asnjë impiant i përdorur në vend nuk do të lejohet të shkaktojë një bezdi publik si pasojë e zhurmës,

o Me e mira është: zbatueshmeri duke përfshirë mirëmbajtjen e duhur të impiantit dhe angazhimin për të ulur zhurmen e krijuar nga veprimet në vend.

o Të gjitha makinat dhe impiantet mekanike do të përshtaten me silenciator efektivë dhe të mbajtur në funksion të mirë gjatë kohës së kontratës,

o Kompresoret do të jenë modele lehtësuese të përshtatura me kapake akustike të duhur me viza dhe të mbyllur të cilët do të mbahen të mbyllur kurdo që makina punon dhe të gjitha mjetet vartëse pneumatike do të përshtaten me silenciatorë.

o Makineria që është përdorur pa ndërprerje do të fiket ose t'i ulët shpejtësia në minimum (ose t'i mbyllet valvula) gjatë periudhës kur nuk përdoret.

o Cdo impiant si psh gjenerator ose pompe, që kërkohet të veprojë para dhe pas orëve të ligjshme të punës, do të rrethohet nga një mbyllje akustike ose nga ndonjë mbyllje portativ.

Gjatë fazës së ndërtimit të projektit, do të ketë ca ndikim në ose afër pronave të banimit dhe biznesit si pasojë e emetimeve të zhurmës nga vendi i trafikut dhe aktivitetet tjera. Kërkesa për heqjen e kufizimeve të zhurmës dhe orëve të punës, përgjatë zbatimit të masave të duhura të kontrollit të zhurmës, do të sigurojë që efekti i zhurmës është mbajtur në minimum.

Tabele përmbledhese e ndikimeve dhe masat zbutëse të rekomanduara

Faza	Çështja	Masat zbutëse	Përgjegjësia Institucionale		Komente (p.sh. impakte sekondare)
			Instalim	Operim	
<b>Ndërtim</b>	<p><b>• Furnizimi me Materiale</b></p> <p>a) <i>Vendi i nxjerrjes së rrës dhe zhavorrit</i> Ndikime mbi shtatin e lumit, cilësinë e ujit dhe ndikime në ekosistem</p>	<p>a) përdorimi i vendeve ekzistuese të nxjerrjes ose blerja e materialit në vende të licensuara; kërkesa për aprovim zyrtar ose licencë të veçishme operimi</p>	<p>a) Kontraktori ose Furnizuesi i rrës dhe zhavorrit</p>	<p>a) Kontraktori ose Furnizuesi i rrës dhe zhavorrit</p>	
	<p><b>• Transporti i Materialeve</b></p> <p>a) <i>Asfalti</i> pluhur, ym</p>	<p>a) mbulimi i ngarkesës së kamionit</p>	<p>a) Operatori i kamionëve</p>	<p>a) Operatori i kamionëve</p>	<p>a)-d) për tu specifikuar në dokumentacionin e tenderit-Specifikimet Teknike për realizimin e punimeve.</p>
	<p>b) <i>Girëi</i> Pluhur</p>	<p>b) lagia ose mbulimi i ngarkesës së kamionit</p>	<p>b) Operatori i kamionëve</p>	<p>b) Operatori i kamionëve</p>	
	<p>c) <i>Rrë dhe zhavorr</i> Pluhur</p>	<p>c) lagia ose mbulimi i ngarkesës së kamionit</p>	<p>c) Operatori i kamionëve</p>	<p>c) Operatori i kamionëve</p>	
	<p>d) <i>Menaxhimi i Trafikut</i> zhurma, ndoçjet që lëshojnë mjetelet, bllokimi i rrugës</p>	<p>d) Lëvizja e materialeve jashtë orareve të pikut të trafikut; përdorimi i rrugëve alternative për të minimizuar kalimin në vendet kryesore të trafikut</p>	<p>d) Menaxheri i transportit dhe Operatori i kamionëve</p>	<p>d) Menaxheri i transportit dhe Operatori i kamionëve</p>	
	<p><b>• Vendi i ndërtimit</b></p> <p>a) <i>Dëmtime në strukturën e tokës</i> humblje e shtresave të sipërme të tokës, rrëshkallje në faqet e kodrave, erozioni nga dëmtimi i pakontrolluar e sipërfaqes</p>	<p>a) Mbrojtja dhe riparimi i zonave ku nuk ndërtohet. Projektimi i barrierave dhe strukturave mbajtëse për të minimizuar risikun, sigurimi i kullimit dhe mbulimin me</p>	<p>a) Projektuesi Konstruktori</p>	<p>a) Kontraktori i Ndërtimit</p>	

			vegetacion. Hiq koren e tokes sipas nevojës dhe rivendos/riperdor pas ndërtimit. Të respektohet vendi i parkimit i caktuar me parë				
	b) Ndaloje zanore ndaj njerëzve dhe kafshëve		b) Kufizimi i aktiviteteve veçim gjatë orëve diore të punës	b) Kontraktori i Ndërtimit	a) Kontraktori i Ndërtimit	a-k) për tu specifikuar në dokumentacioni i tenderit - Specifikimet Teknike	
Faza	Çështja	Masazt zbutëse		Pergjegjësia Institucionale		Komente (p.sh. impakte sekondare)	
				Instalim	Operim		
<b><u>Ndërtim</u></b>	c) Pihuri	c) Të laget zona ku po ndërtohet dhe zonat e rruajës së materialeve të ndërtimit me ujë	c) Kontraktori i Ndërtimit	c) Kontraktori i Ndërtimit	c) Kontraktori i Ndërtimit		
	d) Lirimet nga vënia në punë e pajisjeve	d) Të kufizohen punimet e këtu lloji përgjatë ditës (jo midis orës 8 të mërkujës dhe 7 të mëngjesit) ose siç është rënë dakord me komunitetin dhe autoritetet	d) Kontraktori i Ndërtimit	d) Kontraktori i Ndërtimit	d) Kontraktori i Ndërtimit		
	e) Çirregullime në trafik gjatë ndërtimit	e) Të pajiset plani i manaxhimit të trafikut me masa të përshatshme dhe të qarta për të zgjidhur këtë problem; Të pastrohen rrotat e autonjeteve para asfaltimit.	e) Kontraktori i Ndërtimit	e) Kontraktori i Ndërtimit	e) Kontraktori i Ndërtimit		
	f) Aksesi i rrethuar tek veprimtaritë që zhvillohen në anën e rrugës	f) të sigurohen mënyra alternative për aksesin në këtë veprimtari	f) Kontraktori i Ndërtimit	f) Kontraktori i Ndërtimit	f) Kontraktori i Ndërtimit		
	g) Siguria e autonjeticit dhe këmbësorit kur nuk ka	g) ndriçim i përshatshëm dhe shenja sigurie të	g) Kontraktori i Ndërtimit	g) Kontraktori i Ndërtimit	g) Kontraktori i Ndërtimit		

	<i>punime</i>	mirëpërcaktuara	h) Kontraktori i Ndërtimit	h) Kontraktori i Ndërtimit	h)
	<i>h) Ndaloja e ujit dhe tokës nga ruajtja, manaxhimi dhe përdorimi i papërshtatshëm i materialeve</i>	h) të organizohen dhe mbuloen zonat e ruajtjes së materialeve; të izolohet betoni, asfalti dhe punimet e tjera nga rrjedha e ujit duke përdorur një strukturë me shkallë; të izolohen zonat e shpëlarjes së kamionëve të betonit dhe asfaltit dhe pajisjeve të tjera nga rrjedha e ujit duke përzgjedhur zona për larje që kanë drenazhim në mënyrë direkte apo të tërthortë për në rrjedhën e ujit;			

Faza	Çështja	Masat zburëse	Përgjegjësia Institucionale		Komente (p.sh. impakte sekondare)
			Instalim	Operim	
<u>Ndërtim</u>	<i>h) Ndaloja e ujit dhe tokës nga heqja e papërshtatshme e materialeve të mbeitura</i>	T ë trajtohet/të hidhet ujit sipas rasteve për të hequr masat e ngurta	i) Kontraktori i Ndërtimit	i) Kontraktori i Ndërtimit	
	<i>j) ndaloje potenciale e tokës dhe ujit nga mirëmbajtja dhe furnizimi i parështatshëm me karburant i mjeteve</i>	j) lubrifikantët, karburantet dhe solventët duhen përdorur dhe ruajtur; të sigurohet furnizimi i duhur me karburant i mjeteve dhe mirëmbajtja e këtyre të fundit; të grumbullohen mbetjet dhe të hidhen në lehtësirat e lejuara të mbledhjes së mbejtesve. Në	j) Kontraktori i Ndërtimit	j) Kontraktori i Ndërtimit	

		rast derdhjeje karburanti të digjet zona duke hapur një kanal të cekët rrethepërqark. Ose mblihdhet ne qese si material i demshem dhe hidhet ne vendet e caktuara per kete qellim.			
		k) Shkatërrimi i të mbjellave, pemëve, lëndinave, etj.	k) të sigurohet kontrolli i zonës së punimeve dhe i marrjes së tokës; të kompensohet për dëmin	k) Kontraktori i Ndërtimit; Drejtoria e Pyeve	k) Kontraktori i Ndërtimit;
		D) Siguria e punëtorëve	l) t'u jepen punëtorëve udhëzimet mbi sigurinë dhe pajisjet mbrojtëse (syze, maska, helmëta, çizme, etj.); të sigurohet organizimi i trafikut dytësor	l) Kontraktori i Ndërtimit	l) Kontraktori i Ndërtimit
<b>Funksionimi</b>	<b>• Mirëmbajtja</b>				
	a) Zhurma si shqetësim për njëvëzi dhe kafshët dhe punonjësit	a) Të kufizohen punimet e këtyj lloji përgjatë diës (jo midis orës 8 të mëngjes dhe 7 të mëngjesit) ose shqë shtë rënë dakord me komunitetin dhe autoritetet; pajisjet duhet të punojnë me silenciatorë.	a) Kontraktori i Mirëmbajtjes	a) Kontraktori i Mirëmbajtjes (MIQV)	a)-d) për t'u specifikuar në dokumentet e kontratës së mirëmbajtjes -Specifikimet Teknike për realizimin e punimeve të mirëmbajtjes
Faza	Çështja	Masat zbutëse	Përgjegjësia Institucionale		Komente (p.sh. impakte sekondare)
			Instalim	Operim	
<b>Funksionimi</b>	b) ndaloje e mundshme e çirrit, uji dhe tokës pluhuri, çlirim gazrash nga automjetet, derdhjeje karburantesh dhe mirëmbajtje e sistemit të drenazhimit	b) Lubrifikantët, karburantet dhe solventët duhen përdorur dhe ruajtur; të sigurohet furnizimi i duhur me karburant i njëteve dhe mirëmbajtja e këtyre të fundit; të grumbullohen mbetjet dhe të hidhen në vendet e	b) Kontraktori i Mirëmbajtjes	b) Kontraktori i Mirëmbajtjes (MIQV)	

	<i>c) Fibrimet</i>	c) Të kufizohen punimet e këtij lloji për gjatë ditës (jo mëdis orës 8 të mëngjes dhe 7 të mëngjesit) ose siç është rënë dakord me komunitetin dhe autoritetet	c) Kontraktori i Mirëmbajtjes	c) Kontraktori i Mirëmbajtjes	c) Te specifikohet ne dokumentat e tenderit. Specifikime teknike per pajisjet te sigurohen nga kontraktori
	<i>d) Siguria e punëtorëve</i>	d) T'u jepen punëtorëve udhëzimet mbi sigurinë dhe pajisjet mbrojtëse; të sigurohet organizimi i qarkullimit pranë zonës	d) Kontraktori i Mirëmbajtjes	d) Kontraktori i Mirëmbajtjes	



Faza	Çështja	Masat zbutëse	Përgjegjësia Institucionale		Komente (p.sh. impakte sekondare)
			Instalim	Operim	
<b>Funksionimi</b>	<ul style="list-style-type: none"> <li>• <b>Shfrytëzimi</b> <ul style="list-style-type: none"> <li>a) <i>Tolani dhe shpejtësi e rritur e qarkullimit</i> pluhuri, çirrim gazrash nga automjetet, derdhje karburantesh dhe lubrifikantesh</li> </ul> </li> <li>• <b>Siguria e rrugës</b> <ul style="list-style-type: none"> <li>b) <i>Shpejtësi e rritur e automjetit</i></li> </ul> </li> </ul>	<ul style="list-style-type: none"> <li>a) instalimi i masave mbrojtëse (barrierave ndaj zhurmës, vendosja e mjeteve mbrojtëse përgjatë rrugës, etj.); të limitohet shpejtësia e automjeteve</li> </ul>	<ul style="list-style-type: none"> <li>a) Inspektoriatet e Mjedisit; Policia Rrugore</li> </ul>	<ul style="list-style-type: none"> <li>a) Inspektoriatet e Mjedisit; Policia Rrugore</li> </ul>	
		<ul style="list-style-type: none"> <li>b) të instalohet sinjalistika e duhur rrugore për limitin e shpejtësisë</li> </ul>	<ul style="list-style-type: none"> <li>b) Kontraktori i Mirëmbajtjes</li> </ul>	<ul style="list-style-type: none"> <li>b) Kontraktori i Mirëmbajtjes</li> </ul>	<ul style="list-style-type: none"> <li>a)-b) për t'u specifikuar në dokumentet e kontratës së mirëmbajtjes (dhe ne ato te tenderit). Specifikimet Teknike për realizimin e punimve të mirëmbajtjes</li> </ul>
	<ul style="list-style-type: none"> <li>c) <i>Errozioni, rënia e gurëve, kushie të rrezikshme</i></li> </ul>	<ul style="list-style-type: none"> <li>c) të instalohet sinjalistika e duhur parajamëtruese (rënie gurësh, rëshqitje dheu, kushie lagështije apo rëshqitjeje, kthesë e rrezikshme, kryqëzimin kalimtarësh apo katfishësh, shkollë, automjete që lëvizin ngadalë), shenjues pasqyrues për të treguar pjerresi apo pasqyra të nysëta për të parë automjetet e kahut të kundërt në kthesa të fshehura; të lokalizohen parajamëtrimet në pikat që konsiderohen të</li> </ul>	<ul style="list-style-type: none"> <li>c) Kontraktori i Mirëmbajtjes</li> </ul>	<ul style="list-style-type: none"> <li>c) Kontraktori i Mirëmbajtjes</li> </ul>	

	përshtashme nga praktikat e mira inxhinierike ose siç është rënë dakord me komunitetin dhe autoritetet			
--	--------------------------------------------------------------------------------------------------------	--	--	--

### Part B: Plani Monitorues

Faza	Parametri që do të monitorohet?	Ku do të monitorohet?	Si do të monitorohet? / tipin e mjedit monitorues	Kur do të monitorohet? (shpeshësinë e matjes apo vazhdimësinë)	Përse do të monitorohet? (me dëshirë)	Kosto		Përgjegjësia Institucionale	
						Instalim	Operim	Instalim	Operim
<b>Ndërtim</b>									
<b>Furnizimi me materiale</b>									
<i>a) Pjete inxhinierike</i>	b) posedim i aprovimit zyrtar apo liçence funksionale të vletshme	b) vendi i nxjerrjes së rërës dhe zhavorrit ose ndarjes	b) inspektim	b) para fillimit të punimeve		b) PA	b) PA	b) Operatori i vendit të nxjerrjes apo ndarjes	b) Operatori i vendit të nxjerrjes apo ndarjes
<b>Transporti i materialit</b>									
<i>a) Zhavorrit</i>	a) mbulimi i kantonëve të ngarkuar	a) vendi i punës	a) supervizim	a) inspektime të palajmëtuara gjatë punës	a)-d) të sigurojë përputhjen e ecurisë me mjedisin, shëndetin dhe sigurinë	a) 2000 L/Muaj	a) minimal	a) Kontraktori i Supervizimit	a) Kontraktori i Supervizimit

Faza	Parametri që do të monitorohet?	Ku do të monitorohet?	Si do të monitorohet? / tipin e njetit monitorues	Kur do të monitorohet? (shprehësinë e matjes apo vazhdimësinë)	Përse do të monitorohet? (me dëshirë)	Kosto		Përgjegjësia Institucionale	
						Instalim	Operim	Instalim	Operim
b) <i>Cimrë</i>	b) ngarkesa e mbuluar ose të lagët e kamioni	b) vendi i punës	b) supervizim	b) inspektime të palajmëruara gjatë punës	b) Kërkesat e sigurisë që të mund të zvogëlojnë çrregullimet në trafik sa më shumë të jetë e mundur	b) 2000 L./Muaj	b) minimal	b) FSHZH	b) Kontraktori i Supervizimit
c) <i>Mamakini i trafikut</i>	d) Orëti dhe itineraret e përzgjedhur	d) vendi i punës	d) supervizim	d) inspektime të palajmëruara gjatë punës		d) 2000 L./Muaj	d) minimal	d) FSHZH	d) Kontraktori i Supervizimit
<b>Zona e ndërtimit</b>									
a) <i>Dënie të strukturës së tokës</i>	a) toka, korrja e saj, bankinat, etj.	a) vendi i punës	a) supervizim	a) inspektime të palajmëruara gjatë punës, pas reshjeve të mëdha		a) 2000 L./Muaj	a) minimal	a) FSHZH	a) Kontraktori i Supervizimit
b) <i>Zhurma si shqetësim për njëri-tjetër dhe kafshët dhe punonjësit</i>	b) nivelet e zhurmës; nivelet ekuivalente të zhurmës të lejta; pajisjet	b) vendi i punës; më afër banesave	b) Zhurmë matës dhe analizues zhurme, inspektim	b) një për çdo makineri dhe pajisje kur nisin punimet dhe në rast ankesash	b-k) të sigurojë përputhjen e ecurisë me mjedisin, shëndetin dhe sigurinë	b) minimal	b) minimal	b) FSHZH*	b) Kontraktori Monitorues
b) <i>Ndaloja e Ajrit</i>	c) pluhuri (pjesëzat e ngruta), Mjetelet e shkatërruara	c) në ose afër vendit të punës	c) vizuale dhe kontrole teknike periodike të njetëve	c) gjatë shpërndarjes së materialeve dhe ndërtimit	Kërkesat e sigurisë që të mund të zvogëlojnë çrregullimet në trafik sa më shumë të	c) PA	c) minimal	c) FSHZH	c) Kontraktori Monitorues

\*te perdoren pajisjet e siguruara nga kontraktori sipas dokumentave te tenderit

Faza	Parametri që do të monitorohet?	Ku do të monitorohet ?	Si do të monitorohet? / tipin e mjeteve monitorues	Kur do të monitorohet? (shpeshtësinë e matjes apo vazhdimësinë)	Përse do të monitorohet ? (me dëshirë)	Kosto		Përgjegjësia	
						Instalim	Operim	Instalim	Operim
c) Vibracione që rezultojnë nga puna e pajisjeve	d) koha e kufizuar e aktiviteteve	d) vendi i punës	d) supervizion (instrument – mates vbrimesh, FFT)	d) inspektive të pa-parashikuara gjatë punës dhe inspektive bazuar tek ankesat		d) minimal	d) minimal	d) ) Kontraktori i Supervizionit	d) Kontraktori i Supervizionit
d) Probleme me trafikan gjatë aktiviteteve të ndërtimit	e) ekzistenca e një plani të menaxhimit të trafikut; sjelljet e trafikut	e) në dhe afër vendit të punës	e) inspektim; vëzhgim	e) përpara fillimit të punimeve; një herë në javë gjatë periudhave të pikut dhe jo-pikut		e) minimal	e) minimal	e) PA	e) Kontraktori i Supervizionit
e) Akses i kufizuar në aktivitetet pranë rrugës	f) sigurimi i një aksesit alternativ	f) vendi i punës	f) supervizion	f) gjatë ndërtimit		f) minimal	f) minimal	f) PA	f) Kontraktori i Supervizionit
f) Siguria e mjeteve dhe kalimtarëve gjatë kohës që nuk ka aktivitet ndërtimit	g) shikueshmëria dhe përshatshmëria	g) në dhe afër vendit të punës	g) vëzhgim	g) një herë në javë në mbërmbje		g) minimal	g) minimal	g) PA	g) Kontraktori i Supervizionit
g) Ndodje e ujit dhe tokës nga magazinimi, menaxhimi dhe përdorimi i materialeve	h) cilësia e ujit dhe tokës (lendet e ngurta pezull, vajrat dhe grasot)	h) rrethdije nga vendi i punimit, zonat e magazinimit të materialeve, pastirimi i zonës së	h) gravitet; vëzhgim visual ose marrje mostre dhe analize laboratorik e ne se kerkohet	h) gjatë dorëzimit të materialeve dhe ndërtimit veçanërisht gjatë rreshtjeve (shi, borë etj.)		h) minimal	h) minimal	h) Kontraktori i Supervizionit	h) Kontraktori i Monitorimit (NJQV)

	paqisjive	nga supervizori					
--	-----------	--------------------	--	--	--	--	--

Faza	Parametri që do të monitorohet?	Ku do të monitorohet?	Si do të monitorohet? / tipin e mjetit monitorues	Kur do të monitorohet? (shpeshësinë e matjes apo vazhdimësinë)	Përse do të monitorohet? (me dëshirë)	Kosto		Përgjegësia Institucionale	
						Instalim	Operim	Instalim	Operim
h) Ndaloja e ujit dhe tokës nga shkarkimi i materialeve të mbetura	i) cilësia e ujit dhe tokës (lëndët e ngurta pezull, vajrat dhe grasat)	i) vendi i depozitimit	i) vezhgim visual ose marrje mostre dhe analize laboratorike ne se kerkohet nga supervizori.	i) në rast të depozitimit të përkohshëm të mbeturinave në vendin e ndërtimit ose në rast ankesash		i) minimal	i) minimal	i) Kontraktori i supervizionit	i) Kontraktori i Monitorimit
i) Mamtësia e ndodhes së tokës dhe ujit nga pajisjet e mirëmbajtjes dhe furnizimit me karburant	j) cilësia e ujit dhe tokës (pjesët e ngurta pezull, vajra dhe graso); procedurat e punës	j) vendi i punës; ambientet e pajisjeve të mirëmbajtjes	j) vezhgim visual ose marrje mostre dhe analize laboratorike ne se kerkohet nga supervizori.	j) në rastin e pajisjeve të furnizimit me karburant në vendin e ndërtimit ose në rast ankesash		j) 1000 L/nuaj	j) PA	j) Kontraktori i Supervizionit	j) Kontraktori i Monitorimit
j) Dëmtimi i të mbijetave, pemëve, kalldrave etj.	k) sigurimi/marrja e tokës	k) vendi i punës	k) supervizion	k) gjatë dorëzimit të materialeve dhe gjate ndërtimit		k) PA	k) minimal	k) Kontraktori i Supervizionit	k) Kontraktori i Supervizionit
k) Siguria e punëtorëve	l) pajisje mbrojtëse (syze, maska, helmëta.	l) vendi i punës	l) inspektim	l) inspektime të paparashkuar a gjatë punës		l) PA	l) minimal	l) Kontraktori i Supervizionit	l) Kontraktori i Supervizionit

	qizime e tj.; organizimi i nje kalimi dytësor								
--	--------------------------------------------------------	--	--	--	--	--	--	--	--

Faza	Parametri që do të monitorohet?	Ku do të monitorohet?	Si do të monitorohet? / tipin e mjetit monitorues	Kur do të monitorohet? (shpeshësinë e matjes apo vazhdimësinë)	Përse do të monitorohet? (me dëshirë)	Kosto		Përgjegjësia Institucionale	
						Instalim	Operim	Instalim	Operim
l) Në rast ndryshimi të planit të parë(PAMA)	m) ARMI dubët njoftuar menjëherë. Rezultatet e monitorimit të paraqiten në ARMI	m)	m)	m)Periodikisht në çdo tre muaj		m) PA	m) minimal	j) Kontraktori i supervizionit	i) Kontraktori i supervizionit
m)Përdorimi i nje regjisari per monitorim o)Traninim i puntorëve para fillimit të punimeve	n)Të gjithë parametrat e monitoruar	n)sipas parametrit	o) supervizim			n.o,p) PA	n.o,p) minimal	n.o,p) Kontraktori i Supervizionit	n.o,p) NIQV
p)Tëresim mjedisor perioidik				p) Jo me rralle se nje here ne tre vjet					

*Hartoi raportin*

Per Studio projektuese "DERBI-E":

Z. Abdulla diku

Çertifikate Nr. 5122 Prot. Date 08/07/2013

