

RAPORT PARAPRAK I VLERESIMIT TE NDIKIMIT NE MJEDIS

“PROJEKTI I KANALIZIMEVE TE UJRAVE TE ZEZA NE FSHATRAT KASTRIOT, FUSHE CIDHEN DHE ARRAS”

(Ligji nr.10.440, shtojca II, Pika 11/c)

BASHKIA DIBER

HYRJE

Ky raport paraprak i vleresimit te ndikimit ne mjedis ka per qellim të përshkruajë, identifikojë dhe vlerësojë efektet e mundshme domethënëse të zbatimit të Projekt – idese se kerkuar per zhvillimin e projektit ne teresi me elementet e vet perberes te planifikuar konform standarteve te projektimit.

Vleresimi i Ndikimit Mjedisor identifikon, pershkruan dhe vlereson efektet direkte te projektit tek: njerezit, flora dhe fauna, ujrat siperfaqesore dhe nentokesore, klima, terrenin dhe ndertimi tij dhe nderveprimin e ketyre faktoreve me trashegimine kulturore, sociale dhe mjedisore. Kjo teme eshte bazuar ne parimet e veprimeve te parandalimit, dhe si e tille politika me e mire konsiston ne menjanimin e ndotjes dhe problemeve te tjera qe jane ngritur, me te drejte dhe qe ne fillim, me mire se sa te luftohen efektet e tyre ne rrjedhim.

Koordinatat gjeografike jane si me poshte:

Per kanalizimet ne fshatin Brest, koordinatat e shtrirjes se skajeve te projektit te kanalizimeve jane si me poshte:

Sistemet koordinative	Easting	Northing
ETRS89	20° 22' 23.7638"	41° 43' 12.5574"
UTM Zone 34N	447868.61	4618895.85
Albanian 1986 / Gauss-Kruger Zone 4	4447978.86	4620875.70
KRGJSH 2010 / ETRS89 Transverse Mercator	531060.67	4620621.65

Sistemet koordinative	Easting	Northing
ETRS89	20° 22' 28.2055"	41° 43' 4.2833"
UTM Zone 34N	447969.38	4618639.93
Albanian 1986 / Gauss-Kruger Zone 4	4448079.68	4620619.68
KRGJSH 2010 / ETRS89 Transverse Mercator	531164.45	4620366.82

Sistemet koordinative	Easting	Northing
ETRS89	20° 22' 41.9942"	41° 43' 16.9682"
UTM Zone 34N	448290.82	4619028.82
Albanian 1986 / Gauss-Kruger Zone 4	4448401.24	4621008.73
KRGJSH 2010 / ETRS89 Transverse Mercator	531481.46	4620759.57

Sistemet koordinative	Easting	Northing
ETRS89	20° 22' 44.3503"	41° 43' 12.9898"
UTM Zone 34N	448344.37	4618905.74
Albanian 1986 / Gauss-Kruger Zone 4	4448454.81	4620885.59
KRGJSH 2010 / ETRS89 Transverse Mercator	531536.46	4620637.07

Per kanalizimet ne Bllice-Lacaj, koordinatat e skajeve jane si me poshte:

Imagery Date: 7/4/2014 lat 41.743165° lon 20.365125° elev 517 m eye alt 734 m

Imagery Date: 7/4/2014 lat 41.743084° lon 20.345687° elev 410 m eye alt 590 m

Ne fshatin Arras koordinatat jane si me poshte:

Imagery Date: 9/21/2013 lat 41.737024° lon 20.313647° elev 394 m eye alt 598 m

Dhe gropa septike:

Imagery Date: 9/21/2013 lat 41.737653° lon 20.320259° elev 385 m eye alt 598 m

STRUKTURA E RAPORTIT TE VNM

Ne studimin Mjedisor per ndertimin e ketij projekti "KANALIZIME TE UJRAVE TE ZEZA NE FSHATRAT KASTRIOT, FUSHE CIDHEN DHE ARRAS", jane mbajtur parasysh elementet kryesore strategjike te mbrojtjes se mjedisit, te renditur si me poshte:

- Parandalimi dhe ulja e ndotjes se ujit, ajrit, tokes dhe ndotjeve te tjera te cdo lloji
- Ruajtja e shumellojshmerise biologjike sipas bazes natyrore, biogeografike te vendit
- Perdorimi racional i burimeve natyrore e minerare dhe shmangia e mbishfrytezimit te tyre
- Riaftesimi ekologjik i zonave te demtuara dhe te ndotura nga veprimtaria e njeriut dhe dukurite natyrore shkaterruese
- Ruajtja e ekuilibrit ekologjik dhe permiresimi i cilesise se jetes

Studimi ka marre parasysh mbrojtjen e mundshme maksimale te biodiversitetit, parandalimin e problemeve te mundshme mjedisore ne te ardhmen. Elementet baze te metodologjise se perdorur e trajtojne zhvillimin e kesaj zone si nje proces te vazhdueshem dhe adaptiv te administrimit te burimeve. Ne kete drejtim, ka rendesi kuptimi i plote i marredhenieve midis vleresimit te sakte te vleres se pasurive natyrore, perdorimit efektiv te tyre dhe ndikimit te ndersjellte midis zhvillimit ekonomik te vendit dhe ruajtjes se mbrojtjes se mjedisit.

Shprehja e marredhenieve te mesiperme ne terma fizike e mjedisore, si dhe ne terma ekonomike, ndihmon ne planifikimin, formulimin e politikave, zbatimin dhe kryerjen e vleresimit te drejte te ndikimit ne mjedis te objektivave te planifikuara per ndertimin ne zonen ne studim.

Konkretisht studimi i VNM-se per projektin ne fjale ka marre parasysh:

- *Ruajtjen maksimale te mundshme te mjedisit, e cila realizohet nepermjet:*
 - Sugjerimit te perzgjedhjes se alternativave me me pak ndikime negative ne mjedis,
 - Perdorimit te burimeve energjitike me efekt minimal ne mjedis.

PERMBLEDHJE E PROJEKTIT DHE KONTEKSTI

Projekti “KANALIZIME TE UJRAVE TE ZEZA NE FSHATRAT KASTRIOT, FUSHE CIDHEN DHE ARRAS”, ka per qellim te premiresoje situaten e rrjetit te kanalizimeve ne fshatrat respektive si dhe zonen perreth, me nderhyrje ne infrastrukturen e rrjeteve te kanalizimit te ujereve te zeza. Situata e kanalizimeve ne keto fshatera eshte negative. Vetem nje numer i vogel i banesave ka sistem kanalizimi dhe eshte vene re perdorim masiv i gropave septike primitive te cilat pervec jetegjatesise relativisht te shkurter mund te kthehen ne problem per shendetin e banoreve.

Me poshte japim disa foto ilustruese te gjendjes egzistuese te zones:





Projekti i “KANALIZIME TE UJRAVE TE ZEZA NE FSHATRAT KASTRIOT, FUSHE CIDHEN DHE ARRAS” konsiston ne punimet e meposhtme:

1. Punime Germimi dhe Mbushje
2. Ndertim KUZ dhe Rezervuari septik
 - Germim e transport dheu,
 - vendosje tubash PVC,
 - vendosje pusetash (sipas preventivit)
 - ndertim tualetesh te reja per shkollat
 - ndertim rezervuaresh septike B/A
 - sistemimi i pikave te shkarkimit te ujit te trajtuar.

Vendndodhja e objektit “KANALIZIME TE UJRAVE TE ZEZA NE FSHATRAT KASTRIOT, FUSHE CIDHEN DHE ARRAS” eshte:

- Fshati Kasteriot shtrihet ne veri perendim te rrethit te Dibres dhe eshte rret 7 km larg nga qyteti i Peshkopise .Rruga qe te con ne kete fshate eshte rruga nacionale Peshkopi_Kukes dhe eshte e asfaltuar. Keto jane te vendosura ne te dy anet e rruges nacionale Kukes – Peshkopi. Keto fshatra jane te lidhura me rrugen nacionale kryesisht me rruge te pa shtruara.Automjetet e rënda mund të hyjnë në objekt gjatë gjithë vitit perjashtuar periudhen kur bie bore (Dhjetor-Shkurt).Rruga nga depo tek pika e lidhjes eshte me cakull dhe mjetet e renda kalojne.
- Fshati Fushe Cidhen ndodhet ne komunen me te njejtin emer. Komuna e Fushë Çidhnës ndodhet në pjesën veri-perëndimore të Qarkut të Dibrës. Ajo ka një sipërfaqe rreth 15 km² dhe përbëhet nga katër fshatra me një popullsi 4010 banorë. Shtrihet në pjesën lindore të lumit Drin i Zi, nga kuota 380 m mbi nivelin e detit deri në kuota relativisht të larta të Malësisë së Korabit.Fushë Çidhna me 189 ha tokë bujqësore dhe 70 ha kullota. Automjetet e rënda mund të hyjnë në objekt gjatë gjithë vitit perjashtuar periudhen kur bie bore (Dhjetor-Shkurt).
- Fshati Arrës kufizohet në lindje nga lumi Drin, në veri nga komuna e Zallë Dardhës, në jug nga komuna e Muhurrit dhe në perëndim nga malet e komunës Lurë. Komuna ka një sipërfaqe prej 70 km², relief të thyer që shtrihet nga Drini me lartësi 380 m mbi nivelin e detit e vazhdon në ngritje deri në 1800 m në malet e Pllajut e të Rujës. Nga malet e Lurës (liqejt) buron lumi I Setës që përshkon komunën, duke krijuar bukuri të rralla natyrore si grykën e Gjalicës, të kepit të qytetit etj. Ky fshat shtrihet ne veri te qytetit te peshkopise rrethe 17 km dhe ne anen perendimore te Lumit Drin i Zi ,per vajtjen ne objekt sherben rruga qe te con ne qender te komunes e cila eshte nje rruge e shtruar me cakull ne gjendje jo te mire dhe qe mirmbahet ne nivel Qarku. Automjetet e rënda mund të hyjnë në objekt gjatë gjithë vitit perjashtuar periudhen kur bie bore (Dhjetor-Shkurt). Depo ekzistuese eshte ne ane te rruges qe te con ne fshat.

Pershkrim i kuadrit ligjor dhe institucional.

Metodologjia e hartimit te VNM

Hartimi i ketij raporti VNM eshte bere ne perputhje me ligjin Nr. 10 440, datë 7.7. 2011,"Per Vleresimin e Ndikimit ne Mjedis " ku sipas nenit 8 te ketij ligji ,percaktohen edhe projektet qe i nenshtrohen procedures se Vleresimit te Ndikimit ne Mjedis ,sipas shtojces II (pika 10) veprimtaria e projekteve te infrastruktures, nenpika b). Projektet e zhvillimit urban i nenshtrohen Procedures Paraprake te Vleresimit te Ndikimit ne Mjedis;

Gjithashtu hartimi i ketij raporti fillestar te procedures se paraprake te vleresimit te ndikimit ne mjedis eshte bere ne perputhje me ligjin Nr.10 431, datë 9.6.2011"Per Mbrojtjen e Mjedisit"i ndryshuar, i cili është përafuar plotësisht me Direktivën 2004/35/KE të Parlamentit Europian dhe Këshillit, datë 21 prill 2004 "Mbi përgjegjësinë mjedisore, parandalimin dhe riparimin e dëmeve mbi ambientin"

Metodologjia e hartimit te VNM eshte hartuar në përputhje me kërkesat e legjislacionit përkatës mjedisor te shprehura ne Udhezimin Nr.3,datë 19.11.2009 "Per Metodologjine e Vleresimit te Raportit te Vleresimit te Ndikimit ne Mjedis. Vleresimi i ndikimeve ne mjedis nga aktiviteti ne zonen e projektit merr ne konsiderate se si keto procese gjate zbatimit te projektit ndikojne ne gjendjen ekzistuese te mjedisit te zones dhe me vone. Ndikimet kumulative qe mund te ndodhin mund te shfaqen menjehere kur ndodh nje nderhyrje ne mjedis apo shfaqen ne menyre indirekte dhe ato mund te shfaqin shkalle te ndryshme rendesie. Keto ndikime mund te jene te ndryshme ne kohe zgjatjen e ndikimit (Afatshkurter, Afatmesatar dhe Afatgjate ne kohe) dhe te ndryshme ne karakterin e tyre (ndikim i perkohshem dhe i perhershem).

Vlersimi i ndikimeve ne mjedis te shaktuara nga proceset e permendura me lart jane percaktuar per pritesit ne mjedis te ketyreve ndikimeve.

- Ekosistemetet natyrore, fauna dhe flora
- Toka dhe nentoka
- Hidrologjia ne mjedis (ujrat tokesore dhe ata nentokesore)
- Cilesia e ajrit
- Klima
- Peisazhi
- Shendetet publik dhe cilesia e jetes
- Pronesia (ndertimet e ndryshme dhe tokat bujqesore)
- Trashegimnia kulturore, duke permbajtur ndertimet arkeologjike dhe ato tradicionale

Gjatë plotësimit të kërkesave hartuesit e këtij raporti grumbullojnë informacionin e domosdoshëm, që përfshin:

- a) kërkesat e përdorimit të tokës dhe mënyrat e përdorimit aktual të saj nga zbatimi i projektit;
- b) ndërtimin e objekteve dhe instalimet e pajisjeve teknologjike që do të realizohen;
- c) proceset teknologjike, lëndët e para që do të përdoren, përfshirë edhe energjinë elektrike dhe produktin përfundimtar të procesit;
- d) shkarkimet në mjedis, si dhe mundësisht sasinë respektive të tyre;
- e) llojin e mbetjeve përfundimtare që do të prodhohen nga veprimtaria, si dhe sasinë e tyre;
- f) gjendjen aktuale të mjedisit ku do ushtrohet veprimtaria, si dhe karakteristikat e veçanta të tij, përfshi edhe statusin ligjor të zonës ku synon të ushtrohet veprimtaria;
- h) gjendja e infrastrukturës rrugore, elektrike, kanalizimet e ujërave, si dhe nevoja për infrastrukturë të re të projektit.

Hartimi i këtij raporti VNM është bërë në përputhje me ligjin Nr. 10 440, datë 7.7. 2011, "Për Vlerësimin e Ndikimit në Mjedis" ku sipas nenit 8 të këtij ligji, përcaktohen edhe projektet që i nënshtrohen procedurës së Vlerësimit të Ndikimit në Mjedis, sipas shtojcës II i nënshtrohen Procedurës paraprake të Vlerësimit të Ndikimit në Mjedis.

Kuadri Ligjor Vendor dhe Nderkombëtar

Hartimi i kësaj VNM -je për zhvillimin e zonës së projektit të përshkruar në kapitujt në vijim, është i mbikëqyrur nga disa institucionet qendrore dhe ato lokale për zbatimin me rigoroz të të gjitha ligjeve dhe normave të parashtruara në ligjet përkatëse sipas institucioneve dhe kompetencave të tyre. Në bazë të legjislativës, ky aktivitet ndiqet nga këto institucione:

- Ministria e Mjedisit, ujërave dhe pyjeve;
- Ministria e Bujqësisë;
- Bashkitë dhe Bashkiat përkatëse në të cilën zona e projektit bën pjesë administrativisht
- Instituti i mjedisit;
- Instituti Hidrometeorologjik;

Kuadri ligjor vendor Legjislacioni mjedisor eshte ndertuar per te mbrojtur dhe parandaluar komponente te veçante dhe te rendesishem te mjedisit. Keshtu, nder me specifiket mund te permendim:

- Ligjin Nr. 10 440, datë 7.7. 2011 “Per Vleresimin e Ndikimit ne Mjedis”
- Ligjin Nr .10 431, datë 9.6.2011 “ Per Mbrojtjen e Mjedisit “
- Ligji 10448 date 14/07/2011 “ Per lejet e Mjedisit “
- Ligjin Nr.10 266, datë 15.4.2010’Per disa ndryshime dhe shtesa ne ligjin Nr8897 date 16/5/2002 ‘Per Mbrojtjen e Ajrit nga Ndotja “
- Ligji Nr.9115 datë 24.07.2003, “Për trajtimin mjedisor të ujërave të ndotura”.
- Ligji Nr.8897 datë 16.05.2002, “Për mbrojtjen e ajrit nga ndotja”.
- Ligji Nr.9379, datë 28.04.2005, “Për eficientë e energjisë”.
- Ligji Nr.9587, datë 20.07.2006, “Për mbrojtjen e biodiversitetit”
- Ligji Nr.8906, datë 6.6.2002 "Për zonat e mbrojtura".I ndryshuar me:

Ligjin Nr.9868, datë 04.02.2008

- Ligji Nr.10 081, datë 23.02.2009 për “Licencat, autorizimet dhe lejet në Republikën e Shqipërisë”
- Ligji Nr. 8094 datë. 21.03.1996: “Për largimin publik të mbeturinave”
- Ligji Nr. 9010 datë 13.02.2003: “Për administrimin mjedisor të mbetjeve të ngurta” I ndryshuar me :Ligjin Nr.10 137, datë 11.05.2009
- Ligji Nr.8102 datë 28.3.1996 "Për kuadrin rregullator të sektorit të furnizimit me ujë dhe të largimit dhe përpunimit të ujërave të ndotura" I ndryshuar me:

Ligjin Nr. 9352, datë 3.3.2005

Ligjin Nr. 9915, datë 12.5.2008

- Ligji Nr. 9537, datë 18.5.2006 “Për administrimin e mbetjeve të rrezikshme” I ndryshuar me:

Ligjin Nr.10 137, datë 11.05.2009

- VKM. Nr. 835, datë 28.12.2005 “Për miratimin e listës së mbetjeve të rrezikshme, mbetjeve dhe mbeturinave të tjera, që ndalohen të importohen, me qëllim ruajtjeje, depozitimi dhe asgjësimi”
- V.K.M Nr.1189, datë 18.11.2009 “Për rregullat dhe procedurat për hartimin dhe zbatimin e programit kombëtar të monitorimit të mjedisit”

- V.K.M Nr. 395, datë 21.6.2006, “Për miratimin e strategjisë dhe të planit të veprimit për zhvillimin e turizmit, kulturor dhe mjedisor
- V.K.M Nr.435 datë 12.09.2002, “Për miratimin e normave të shkarkimeve në ajër në Republikën e Shqipërisë”
- V.K.M Nr.267, datë 24.4.2003 “Për procedurat e propozimit dhe shpalljen e zonave të mbrojtura dhe buferike”
- V.K.M Nr.994, datë 02.07.2008 “Për tërheqjen e mendimit të publikut në vendimmarrje për mjedisin”.
- VKM Nr. 99, datë 18.2.2005 “Për miratimin e katalogut shqiptar të klasifikimit të mbetjeve”
- VKM Nr. 177, datë 31.3.2005 “Për normat e lejuara të shkarkimeve të lengëta dhe kriteret e zonimit të mjedisve ujore pritëse”
- VKM Nr.114, datë 27.01.2009 për “Marrjen e masave emergjente, për përmirësimin e situatës së sigurisë dhe të veprimtarive në instalimet, që shërbejnë për depozitimin transportimin dhe tregtimin e naftës, të gazit dhe nënprodukteve të tyre”.
- Vendim Nr.824, datë 11.12.2003 Për klasifikimin, ambalazhimin, etiketimin dhe ruajtjen e substancave dhe të preparateve të rrezikshme
- Udhezim Nr.6, datë 27.12.2006, “Për miratimin e metodologjisë së vlerësimit paraprak të ndikimeve në mjedis të një veprimtarie”
- Udhezim Nr.6527, datë 24.12.2004, “Mbi vlerat e lejueshme të elementeve ndotës të ajrit në mjedis nga shkarkimet e gazrave dhe zhurmave shkaktuar nga mjetet rrugore, dhe mënyrat e kontrollit të tyre”
- Udhezim, Nr.6, datë 27.11.2007, “Për miratimin e rregullave, përmbajtjes dhe afateve për përgatitjen e planeve të administrimit të mbetjeve të ngurta”.

Shqipëria është një vend i cili është tashmë nënshkruar i shumë konventave dhe marrëveshjeve mjedisore dhe kjo ka ndihmuar në nxitjen e hartimit të ligjeve kombëtare mjedisore në përputhje me praktikat ndërkombëtare. Ky raport duhet të pershtatet me ligjet dhe aktet ligjore në nivel lokal dhe ato kombëtare dhe me poshte ilustrohen në mënyrë të përmbledhur etapat kryesore të zhvillimit të politikës europiane në fushën e mjedisit .

- Protokollin e Kievit :Për vlerësimin strategjik mjedisor.Ratifikuar në vitin 2005
- Protokollin e Kartagjenës:Për biosigurinë .Bere pale në vitin 2005
- Konventa e Stokholmit:Mbi ndotësit organikë të qendrueshëm. Ligji nr. 9263, date 29.07.2004

- Protokoll i Kartagjens :Per sigurine biologjike .Ratifikuar ne vitin 2004.
- Ligji nr. 9279, date 23.09.2004
- Konventa e Washingtonit:Per tregetine nderkombetare te llojeve te rrezikuara te flores dhe faunes se eger. Ligji nr. 9021, date 06.03.2003.

Kuadri Ligjor European

Raporti i VNM-se për projektin në fjalë, merr në konsideratë dhe mundohet të përqsasë pjesë të tij me legjisllacionin e BE mbi probleme mjedisore dhe jo vetëm. Direktivat me kryesore:

- Direktiva e KE 1999/30/CE 22 Prill 199, për vlerat kufi për dioksidin e squfurit, dioksidin e azotoit dhe oksidin e azotit, PM dhe plumbit.
- Direktiva 2000/60/CE e Parlamentit dhe e Këshillit të Europës, Kuadri ligjor për veprimet e komunitetit ne fushën e politikës së ujrave.
- Direktivës KE 42/2001 (të Këshillit të Evropës), mbi VNMS dhe VSM.
- Direktiva 2008/50, CE, e Parlamentit dhe e Këshillit të Evropës (21 Maj 2008) "Mbi cilësinë e ajrit në mjedis, për një ajër më të pastër për Evropën".
- Direktiva 75/442/CEE e Këshillit e datës 14 Korrik 1975, Mbi Mbetjet.
- Direktiva 91/689/CEE e Këshillit e datës 12 Dhjetor 1991, Mbi Mbetjet e Rrezkshme.
- Direktiva 2001/42/CE e Këshillit dhe e parlamentit Evropian e datës 27 qershor 2001, Mbi vlerësimin e Pasojave te Planeve dhe Programeve te Caktuara mbi Mjedisin.
- Direktiva 85/337/CEE e Këshillit e datës 27 Qershor 1985, Mbi Vlerësimin e Pasojave të Disa Projekteve Publike dhe Private mbi Mjedisin.
- Direktiva e Këshillit 96/62/EC Mbi vlerësimin dhe menaxhimin e cilësisë së ajrit në mjedis.
- Direktiva 1999/30/CE, Në lidhje me vlerat kufi për NO₂, NO_x, SO₂, lëndët grimcore dhe Pb-në ajër.
- Direktiva e Komisionit Evropian CEE/CEEA/CE 78/659 per cilesine e ujerave te embla
- Direktiva 99/61/CE Për gropat e mbetjeve.
- Direktiva 91/689/CE Për Mbetjet e Rrezikshme.

PERSHKRIMI I MJEDISIT EKZISTUES

TERRENI, PEISAZHI DHE TRASHEGIMIA KULTURORE

Terreni ne zonen rrethuese te projektit "KANALIZIME TE UJRAVE TE ZEZA NE FSHATRAT KASTRIOT, FUSHE CIDHEN DHE ARRAS", karakterizohet si zone e banuar tipi fshat.

Nga harta e shfrytezimit te prones tregohet perberja e pergjithshme e habitateve natyrale dhe veprave te bera nga njeriu si edhe veprimtarite e tjera qe lidhen me zonen.

Nuk ka objekte te trashegimise kulturore ne zonen e projektit dhe as ne afersi te saj.

BURIMET NATYRORE

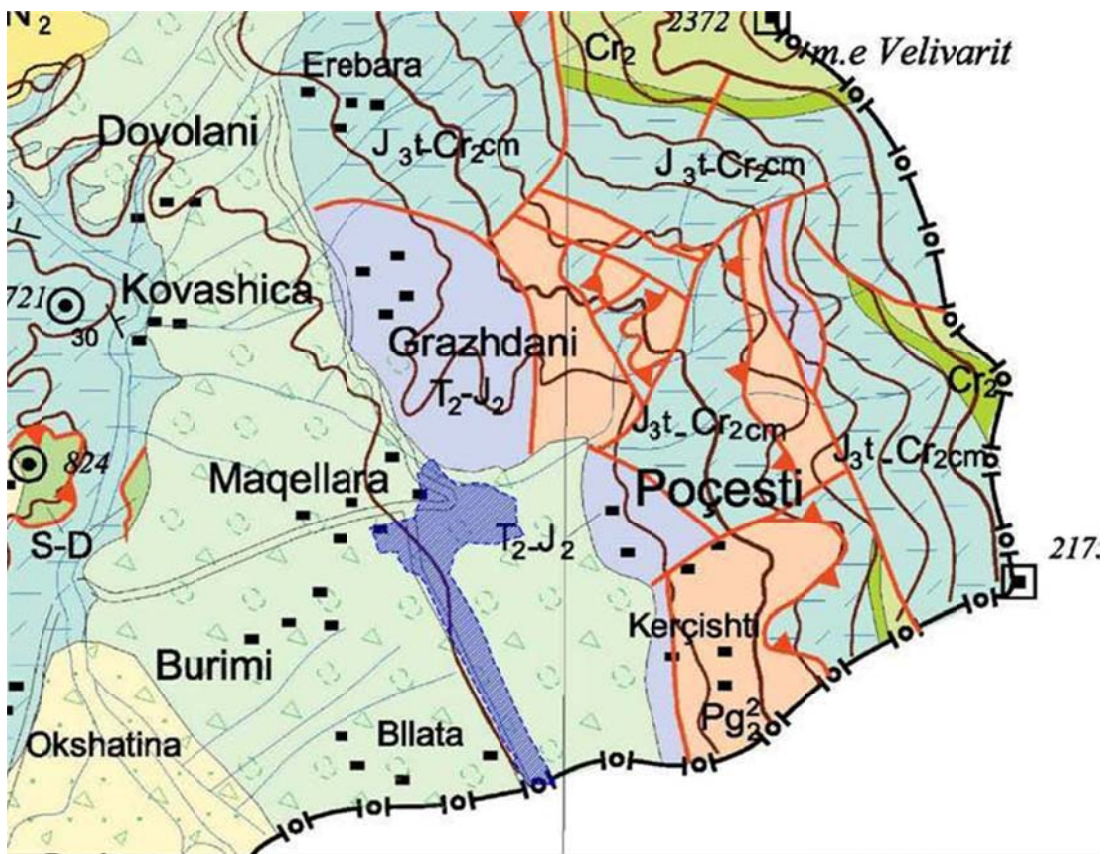
KLIMA

Kjo zone ben pjese ne zonen e klimes mesdhetare ,me saktesishte ne nenzonen e klimes mesdhetare malore dhe ate te klimes mesdhetare para malore.Në formimin e kësaj klime kanë ndikuar faktorë si:lartesia dhe relievi i territorit, nëpërmjet erave që vijnë nga grykat dhe qafat nga brendësia e ballkanit.si rezultat kjo klimë dallohet për klimë të ashpër ,dimër të gjatë dhe reshje të mëdha te dëbores dhe verë te freskët por pa reshje.Po ta krahasojmë me temperaturën mesatare te vendit tone ajo leviz nga 4°C-8° kuptohet që shkak kryesor është lartësia mbi nivel të detit dhe pozicioni i saj lindor që kushtëzon një ndikim nga brendësia e ballkanit.Në periudhën prill-shtator temperatura mesatare është 16°C në afërsi të qytetit.Muaji janar është muaji me i ftohtë i vitit ku mesatarja shkon nga 0°C ne - 3°C. Amplituda e temperatures vjetore merr vlera jo të vogla që shkojnë rreth 17°C-18°C.Kurse amplituda ditore shkon deri 10-15°C. Data mesatare e fillimit te ngricave eshte 1 nentori dhe data mesatare është 15 marsi.Numri mesatar i diteve me ngrica shkon 136 dite kurse po ta krahasojme me zonat perendimore te vendit ajo eshte 40-45 dite.Për sa i perket sasise së rreshjeve zona futet ne zonat nën masataren së vendit.Pjesa më e madhe e tyre është e përqendruar në pjesen e ftohte te vitit,90 %,Kurse në pjesen e ngrohte bin rreth 10-15%,Muaji me i laget eshte nentori me 12% të rreshjeve afro 225 mm,kurse muaji më me pak reshje është korriku me 3.6% ose 46 mm .Maksimumi i reshjeve ne 24 ore ka qënë 127 mm .Per reshjet e debore mund të themi se fillojnë msatarisht me 1 nendor dhe data e mbarimit është 20 mars.Numri mesatar i ditëve me borë shkon 38 dite dhe krijon një shtrese mesatre prej 30-35 cm. Shtresa maksimale shkon 1.5m në shpata te malit. Po ashtu kjo klimë që është edhe shumë e shëndetshme por nuk lelon kultivimin e të gjithallojeve të bimëve dhe me dukuri si:ngrica ta gjata dhe të vona,dorë të hërshme,reshje të mëdha të borës dhe të breshërit, jo pak herë ka shkatërruar prodhimet bujqësore dhe i ka dhënë drejtim të gabuar zhvillimit ekonomik.por kjo klimë ka edhe favoret e veta pasi lejon zhvilimin e disa llojeve të turizmit,si edhe të disa sektorëve të tjerë të ekonomisë.

GJEOMORFOLOGJIA, GJEOLGJIA DHE TOKAT

Kushtet e tokes gjate skemes se propozuar jane bazuar ne studimin e ndermarre. Dherat dhe gjeologjia e zones jane nje perberes i shume aspekteve te mjedisit duke perfshire floren dhe faunen, terrenin, ujrat dhe klimen.

Rrethi i Dibrës ka një ndërtim të larmishëm gjeologjik molasat e plio-kuarternarit. flishiri dhe formacione të tjera si magmatik dhe depozitime të kuarternarit në afërsi të luginës .vandin kryesor e zënë molasat e plio-kuarternarit,por gjejmë edhe rreshpet e paleozoit si dhe gëlqeroret e mesozoit që janë edhe formacionet më të vjetra të vendit tone.kurse shkembajtë efuzivë dhe flishet ndërtojnë skajin me jugor te vargut të Korabit gjejmë edhe formacione karbonatike dhe ultra-bazike.këto formacione kane bërë që ky rajon te kete pasuri te shumta si bakër në kodrat e Tominit,mermer ne Muhur si edhe pasuri të shumta ne inerte argjila.



Ndërtimi gjeologjik në këtë zone mundëson zhvillimin pasi kjo zonë është e pasur me minerale,lendë ndërtimi dhe mermere.Ky ndërtim gjeologjik ka bërë që vendbanimet të vëndosen kryesisht në përbëriet gëlqerore dhe në kontaktet me shtresa të tjera për arsye të burimeve hidrike.

Te dhena sizmike

Shqipëria bën pjesë në zonën aktive sizmike për 100 vitet e fundit kur tërmetet mund të arrijnë deri në 8 ballë.

Veç zonave të përcaktuara si aktive sizmike më ndikuese në shtimin e lëkundjeve të tërmetit janë edhe kushtet klimaterike

Ku bëjnë pjesë paqëndrueshmëria e motit, ndryshimi i temperaturave etj. Rreth 90% e tërmeteve janë tektonike.

Ne hartat e rajonalizimit sizmik të shqipërisë dallojme se zona e Dibres bën pjesë në Zonat aktive sizmike, Korçë - Peshkopi (gjatësore) zona aktive tektonike

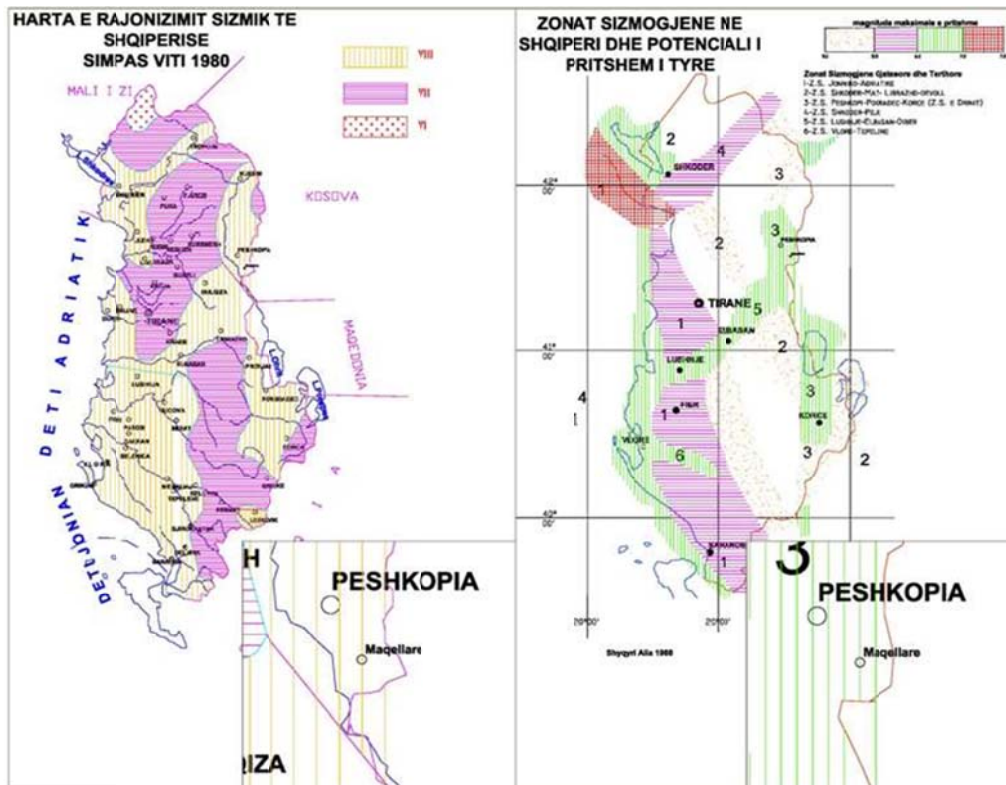
Lushnjë – Elbasan–Dibër (transversale)

Ne segmentin Elbasan-Dibër janë edhe epiqendra që

kanë një rezonancë të fuqishme dhe për pasojë lëkundjet janë më të fuqishme përreth kësaj zone.

Nga harta duket qartë se Dibra ndodhet në një rajon aktiv sizmik me tërmete me intensitet $I_0=VIII$ ballë për kushte mesatare të truallit.

Godinat e larta të ndërtruara në vendin tonë ende nuk janë provuar nga tërmete të fuqishme deri në 8 ballë.



Te dhena hidrologjike dhe hidrografike

Ky rreth ka një rrjet hidrografik shumë të pasur që përbëhet nga lumaj, liqene përrej, burime nën tokësore dhe mbi tokësore. Dega kryesore është lumi i drinit të zi që merr me vete disa degë të tjera si: Malla, Seta, Veleshica, Murra etj. Këta degë kanë karakter të vrullshëm dhe me prurje të mëdha në

kohën e shkrirjes së borës. Gjë që i bën ata të jënë shumë të demshëm dhe të shkatërrojnë çdo gjë që u del para duke sjelle shumë materiale të ngurta e shkaktuar përmytje të tokave përreth.

Gjatësia dhe pellgu janë përkatësisht

Emri gjatësia ne KM pellgu në KM,

Drini zi 57 530

Murra 19 135

Malla 18 126

Seta 13 137

Veleshica 15 84

Midis pasurive të shumta vlen për të përmendur edhe liqenet shumë të bukura të Lurës, burimin e Ilixhave si edhe disa burime të vogla në afërsi të qytetit të Peshkopisë, pasuritë hidrike kanë ndihmuar jo pak në zhvillim ekonomik të kesaj zone si në energji, ujitje, peshkim, etj. Por këto burime shërbejnë edhe për terheqje të turistëve si për turizëm, pushues, eko turizem etj.

Shqipëria si formacion gjeologjik është pjesë përbërëse e rrudhosjeve alpino-mesdhetare pjesë e degezimit Dinaro-albano-Helenid, ku ne bëjmë pjesë tek Albanidet, ku Tirana si zonë e jashtme bën pjesë në Ultesirën Paramalore, dhe ndodhet në krahinën e ultesirës perëndimore, njesia kodrinore që karakterizohet nga shkëmbinj të dobët që i bën të paqëndrueshëm nga rreshqitja dhe është pjesë e sistemit neogjenik argjila, konglomerat ranor. Zonat karakterizohet nga brezi i tokës së hirtë kafe, ku ajo vendoset mbi formacione sedimentare, ranore argjilore e konglomerate.. Zona e ulët e territorit paraqitet me depozitime suargjilore deluvialo-eluviale, kurse zonat e ngritura përreth tij përbehen nga surera alevrolite ranore të forta si formacion rrenjesor, të cilat duhen të merren parasysh nga konstruktori me qëllim sigurimin e themeleve. Sasia e humusit është e vogël rreth 2-4%, reaksion lehtësisht acid.

HABITATI DHE BIODIVERSITETI

Ekosistemet, flora, fauna.

Zona në studim, ka një peizazh të zakonshëm me atë të një zone rurale dhe nuk gëzon ndonjë status të vecantë si ZM (Zone Mbrojtur) dhe zonë buferike.

Flora.

Në zonën e Dibres gjenden rreth 1 600 lloje dhe varietesh bimësh të larta duke u nisur nga kriptogramat vaskulare. Kjo shifër është mjaft e lartë po të merret në konsideratë dhe sipërfaqet e tokës sebotanizuar.

Numri relativisht i madh i llojeve që gjenden në rrethin e Dibres, është i lidhur ngushtë me relievin e ndryshueshëm me latesi 410-2374 m (mbi nivelin e detit). Kjo bën që klima dhe bimesia të ndryshojnë nga një vend në një tjetër.

Zona e Dibres bën pjesë në brezin e shkurreve dhe druveve mesdhetare (lartësia mbi nivelin e detit është nga 410-2374 m ku përmendim pyjet halore, gjethëgjere të cilat si rezultat i urbanizimit të zonës u prene dhe janë zëvendësuar me pemë frutore dhe dekorative. Si shkurre mesdhetare me gjethë gjithnjë

te gjelberta mund te permendim llojet Qurces Hex, Pistaccia Lentiscus, Arbutus Unedo, etj. Ne kete zone vazhdojne te mbijetojne ne pakice si : makiet, shiblaku, driza (paliurus spina-christi), cermedelli (cotunus coggygia), shqemia (rhus coriaria), murrizet, thanat, etj. Ne kete zone mbizoterojne vreshtat dhe pemet frutore si molla, kumbulla, dardha, hurma, shege, qe i japin mjedisit nje pamje te bukur ne vere, dhe gjithashtu dallohen barera dhe fieri shqipja (pteridium aquilinum).

Fizionomia floristike e kesaj zone percaktohet prej shkurreve me gjethe gjithenje te gjelberta dhe te tilla qe i leshojne ato ne periudhen e dimrit. Ne te njejten zone rriten dhe drure submesdhetar. Ne kete zone rriten dhe nje mori specie bimesh medikale.

Ne perfundim themi se zone karakterizohet nga nje bimesi e rralle, sidomos ne brendesi te saj. Bimesia e larte perbehet nga pisha e ahu ne nje pjese te vogel ne faqen e kodres ne veri si dhenje zone e vogel ne kreshten e kodres perball. Ne zone gjithashtu verehet edhe bimesi e larte sporadike e cila nuk paraqet ndonje karakteristike te vecante. Pjesa tjeter dominohet nga bimesi e ulet, shkurre te ndryshme, bar si edhe ndonje vreshtari a vogel.

Fauna.

Larmia dhe pasuria qe ka kjo zone sin e aspektin klimatik, ate te tokave, te flores etj ka krijuar kushte shume te favorshme per zhvillimin e nje bote shtazore shume te larmishme. Kete gje e deshmon ekzistenca e shume specieve te vecanta sipas karakterit te habitatit. Do te dallonim boten shtazore te shkurreve, te pyjeve te ahut dhe te dushkut ne lartesine boten interesante te kullotave alpine dhe te pak habitateve ujore. Ne habitatet e shkurreve qe jane me pak te zhvilluara e me pak te perhapura dhe te degraduara nga dora e njeriut gjejm: Lepuri I eger, cakalli, thelleza, dhe nje sere shpendesh te tjere.

Ne habitatet e dushkut qe edhe ky kat eshte I demtuar takohen rralle: ujku, dhelpra, ketri, urithi, etj. Ne habitatet e pyjeve te ahut dhe te pishes qe jane me te dendura dhe me pak te prekura nga dora e njeriut takohen specie te vecanta: ariu, shqiponja, rrjepulli, miu vogel, urithi, etj.

Ne habitatet e ujrave te kthjelleta dhe te ftohta te ketyre lumenjve takohet trofta e eger dhe disa lloje te tjera peshqish.

CILESIA E AJRIT

Emetimet e ndotjeve nga transporti

Ne Shqiperi jane publikuar: Inventari Shqiptar i shkarkimit te gazeve me efekt sere per vitin 1994 si dhe Inventari i gazeve serre per vitin 2000 dhe per serite kohore 1994 – 2000. Transporti ishte pergjegjes bashke me industrine per pjesen me te madhe te CO₂ (25%), emetimet e sqfuri dhe oksideve te nitrogjenit. Shumica e monoksideve te karbonit jane shkarkuar nga trafiku. 90% e te gjithe automjeteve te pasagjereve te regjistruara ne Shqiperi jane te pajisura me motor nafte dhe vjetersia e motorit te makines eshte e rendesishme meqenese Shqipetaret importojne sasi te medha makinash te vjetra nga Europa perendimore. Kjo shpejgon pse dioksidi I sqfurit (SO₂) dhe nxjerrjet e lendes se vecante (PM)

emissions per automjet jane relativisht te larta. Vec kesaj, permbajtja e squfurit ne karburantin e makines ka te ngjare qe eshte mbi standartet europiane (0.035% in 2000, squfuri-karburant I lire/I paster (vlera < 0.005%) programuar ne 2005), sikurse ai I thellesimatesit.

ZHURMA

Njesia e zakonshme per te matur zhurmen eshte decibel (dB). Decibelet paraqiten ne nje shkalle ne te cilen nje dopio-degjim I nivelit te zhurmes korrespondon me nje rritje prej rreth 10 decibele. Nje numer faktoresh influencojne se sa efekt do te kete nje tingull ne receptorin e prekur fuqishem. Keto perfshijne:

- Dispersionin gjeometrik: meqenese njeri merr me shume nga nje burim tingulli, forca e tingullit nga burimi perhapet ne nje zone me te madhe dhe me te madhe. Vlera ne te cilen ndodh kjo eshte afersisht 3 dB per dyfishimin e distances per cdo burim te madh tingulli si rruget.
- Pengimi ne rrugen e perhapjes nga burimi I zhurmes tek marresi si psh nje ndertese e medhe ose tipare topologjike. Shkalla e lehtesimit varen ne gjeometrine e pengimit dhe ne karakteristikat e frekuences se burimit te tingullit.
- Tipi I tokes mbi te cilen po kalon tingulli mund te kete nje influence te konsiderueshme ne nivelin e zhurmes tek marresi psh: mbjelljet, pemet, etj krahasuar me siperfaqet e forta.
- Karakteristikat metereologjike si shpejtesia e eres dhe drejtimi mund te ndikojne nivelet e zhurmes.
- Nivelet e zhurmes se ambientit dhe mjedisit.

Gjate ketij studimi nuk jane bere matje per zhurmen e mjedisit. Nuk ka matje precise te disponueshme per objektin ne fjale por nuk eshte parashikuar te kete ndonje vend ku niveli I zhurmes do t'i afrohet atyre qe paraqesin nje bezdi te ndjeshme tek banoret lokale, ose qe do te paraqesin lloje kercenimesh per shendetin. Sipas **Udhezimit Nr.8 date 27.11.2007 "Per nivelet kufi te zhurmave ne mjedise te caktuara"** nivelet kufi te zhurmes jane:

1. Nivelet kufi te zhurmes per mjedise te caktuara, te jene sipas Vlerave Udhezuese te Organizates Boterore te Shendetsise (OBSH).

2. Si mjedise te caktuara, per efekt te zbatimit te ketij udhezimi, jane identifikuar mjediset e zonave te banimit, (jashte baneses, mjediset e brendshme te baneses), institucionet (arsimore, parashkollore e shendetesore), zona me aktivitet social-ekonomik, mjedise urbane dhe parqet publike.

IDENTIFIKIMI I NDIKIMEVE NE MJEDIS

NDIKIMET NE TERREN DHE PEISAZH

Terreni dhe impaktet vizuale do te theksohen me shume gjate fazes se ndertimit dhe ne nje kohe te shkurter keshtu qe sherbimet nuk jane shume te nevojshme apo jane te limituara ne perdorimin e tyre. Pronat e aferta jane mjaft larg nga projekti. Interferencat e projektit me kontekstin vizual te tyre do te mbetet e ulet. Godinat e trashegimise si kishat jane gjithashtu mjaft larg rruges keshtu qe konteksti vizual i tyre nuk do te ndryshohet shume nga projekti.

Impakti i pergjithshem nga afatshkurter deri ne afatmesem ne projektin e propozuar te karakterit te terrenit eshte konsideruar te jete ne nivelin e ulet.

Dherat dhe Ri-shfrytezimi i materialeve te germuara

Materialet e germuara qe jane te menduara per rishfrytezim do te menaxhohen dhe trafikohen deri ne minimum dhe do te depozitohen ne nje menyre qe te minimizohet efekti i motit. Koha ndermjet germimit dhe rishfrytezimit gjate periudhave te thata do te mbahet ne nje minimum. Gjate periudhave te zgjatura te thatesires kontraktori do te ndaloje germimet dhe do vendose keto materiale per te parandaluar degradimin per shkak te thatesires.

Ndikimi gjate Fazes se Funkcionimit dhe Masat Lehtesuese

Me perfundimin e ndertimit do te kryhen inspektime vizuale ne te gjithe strukturat e projektit, per te siguruar se nuk shkaktojne erozion, dhe qe te identifikojne kerkesat per kryerjen e cdo punimi riparues. Kjo mund te ule impaktin e mundshem ne te ardhmen per humbjen e dherave dhe impaktet qe lidhen me terrenin te shkaktuara nga erozioni.

Ndikimet gjate fazes se ndertimit per hidrologjine, ujerat siperfaqesore dhe nentokesore

Ujrat Nentokesore

Ekziston mundesia per ndotjen e ujrave nentokesore nga derdhjet e impiantit te ndertimit dhe derdhjet aksidentale te gazrave dhe karburanteve. Do te merren masa te pershtatshme per kontrollin e impianteve te cilat do kryhen nga Kontraktori gjate ndertimit per te zvogeluar sa me shume impaktet.

- ne ujerat nentokesore si rezultat I cpimeve dhe germimeve per themelet apo derdhjet aksidentale te karburanteve dhe vajrave gjate ndertimit nga automjetet e ndertimit dhe makinerite qe perdoren pa kriter gjate menaxhimit te veprimtarive te ndertimit;*
- Ne ujerat siperfaqesore si rezultatat I nderprerjeve te vazhdueshme te perkohshme nga kanalet e dranazhimit apo ndotja pa kriter gjate menaxhimit te veprimtarive te ndertimit;*

Ndikime ne cilesine e ajrit

Gjate fazes se ndertimit emetimi I pluhurit eshte I lidhur me aktivite te ndryshme si psh largimi I pemeve dhe I shtreses se punueshme, germimi I materialit tokesor dhe vendosja e te njejt material ne argjinatura dhe ne ndertimin e strukturave. Emetimi I pluhurit varet separi ne kushtet e motit dhe ne nivelin e aktivitetit dhe te lojit te veprimeve qe po kryhen. Gjithashtu pluhuri ngrihet nga rrotat e automjeteve te renda te ndertimit ndersa ato kalojne pergjate vendit te ndertimit gjate kushteve te motit te keq. Rezervat e materialeve te humbura mbahen zakonisht ne kushte te hapura per shkak te nevojës per akses te vazhdueshem tek to nga ekskavatorët dhe ngarkuesit etj. Emetimi I pluhurit nga keto materiale rezerve mund te dale si shkak I ketyre aktivitetëve: - Formimi I rezervave duke perdorur metodat e rripit transportues; - ndikimi I ererave te forta; dhe - ngarkimi I kamioneve per transport ne vendet e punimeve. Ne zonen ne fjale, zonat qe do te vuajne me shume per shkak te emetimit te mundshem te pluhurit gjate ndertimit jane ato te afer rruges. Megjithate rekomandohet qe vëzhgimi I cilesise se ajrit ne zonat perreth vendeve ku eshte ndermarre ndertimi gjate procesit te ndertimit ne menyre qe te shfaqet sa me heret te jete e mundur cdo problem qe del nga emetimet si pasoje e procesit te ndertimit. Por duhet te theksohet se menaxhimi I mire I vendeve te ndertimit dhe planifikimi I punes duhet te organizohet ne nje menyre te tille qe te ruhen efektet/ndikimet nga emetimet e vendit deri ne periudhen me te shkurter te mundur.

Ndikime ne nivelin e zhurmave

Emetimet e zhurmes nga vendet e ndertimit do te ndikohen edhe nga perdorimi I makinerivate medha qe mund te provokojne bezdi dhe zhurnma si psh, venia e shtyllave tej. Zhurma mund te krijohet nga shume veprime ndertimi dhe varet nga faktore si: lloji I pajisjes, veprimet qe do te kryhen dhe makinerite qe do te perdoren-kushtet e makinerive dhe makinat e perdorura. L_{eq} (nivele ekuivalent) per disa faza ndertimi varet edhe nga gjatesia e kohes qe aparti eshte ne veprim. Lloji dominues I zhurmes per shumicen e pajisjeve te ndertimeve eshte motorri, zakonisht me nafte dhe pa silenciator. Ne pak raste si psh per nje shofer-grumbullimi apo nje vegëlthyes pneumatike betoni, dominon zhurma e shkaktuar nga kryerja e veprimit.

PROPOZIMI I MASAVE LEHTESUESE

Masat Lehtesuese per Terrenin dhe Peisazhin

Faza e Ndertimit

Kontratat do te lidhen ne menyre qe te sigurohet nje praktike sa me e mire pune si edhe qe te zvogelohen impaktet negative qe vijne si rezultat i ndertimit ne nivelin me te ulet te mundshem dhe qe sigurojne makinerite qe operojne brenda skemes ne zonen e ndertimit i zbatojne ato. Zonat e depozitimit do te pozicionohen ne menyre qe te menjanohen impaktet e metejshe ne pronat private e banesat ekzistuese, pemet, gardhimet, dranzhimet etj. dhe si te tilla do te kene prioritet per tu ndertuar. Natyra e perhershme e impakti do te ndikojë gjithashtu ne pronat e shtepive private perreth vetem ne ato seksione ku kjo prone eshte ne afersi te projektit te propozuar. Megjithate, shërbimet lehtesuese jane kryer per te minimizuar ne maksimum impakte te tilla te banoret.

Masat e lehtësimit për hidrologjinë, sipërfaqet dhe ujërat nentokesore

Faza ndertimore

Masat e kontrollit të ndotjes do të vendosen në vend gjatë procesit të ndërtimit. Kjo do të përfshijë pajisjen e skelave dhe gardhimet prej balte. Rezervat e materialeve të ndërtimit, si asfalti, vaji dhe kimikatet nuk do të vendosen afër asnjë sipërfaqeje të vijave ujore, apo puse uji. Rezervat do të vendosen në sipërfaqe të mbyllura, të mbuluara me shtresa (carcarfe) mbyllesë ose me një cati me të qëndrueshme ose të rrethuar nga një porte për të parandaluar humbjeve. Rezervat do të mbrohen për të parandaluar vandalizmin dhe vjedhjen që mund të çojë në humbje. Gjatë fazës së hedhjes së betonit, e nevojshme për ndërtimin e strukturave (përçjeve, plintave, mureve mbajtëse) në mënyrë që të shmangët shpërthimi i ujit dhe prishja e betonit në tokë dhe në ujërat nentokesore, do të merren disa masa si p.sh. pozicionimi i mbrojtjes së mbulesës për të mbajtur derdhjen. Largimet nga vendndodhjet e shkaktuara nga aktivitetet e kantierit të ndërtimit do të trajtohen në përputhje me llojin e tyre. Uji që vjen nga larja e makinave dhe nga pajisja, do të trajtohet me anë të sedimentimit në një rezervuar stabilizimi (funderrimash) për pjesë të rëndomta dhe ndërprerje vajerash për të lejuar pjesët e vockla dhe vajerash që të eliminohen. Uji që vjen nga larja e agregateve dhe nga prodhimi i konglomerateve do të trajtohet me anë të sedimentimit në rezervuar dhe pastaj të përdoret perseri ose të dërgohet në një vend tjetër. Në rastin e një firoje të kimikateve ose rrjedhjeve gjatë ndërtimit, do të vendoset nga kontraktuesi një program i masave të sipërfaqeve dhe ujërave nentokesore.

Masat lehtësuese për cilësinë e ajrit

Faza ndertimore

Masat që rekomandohen më shpesh në lidhje me punimet tokësore konsistojnë në:

– Zbatimi i sistemeve të shuarjes së pluhurit: ujitja e anësoreve të rrugëve, përdorimi i mjeteve ruajtëse për të kufizuar emetimet e pluhurit (për shembull: përdorimi i mekanizmave/karuselëve lares në cdo zonë magazine, të cilat mbahet për ditë);

– Kufizimi i shpejtësisë së mjeteve në rrugë.

Në mënyrë që të mbahet/ruhet cilësia e ajrit dhe të shmangët shkaktimi i ndonjë ngatërrese tek banorët lokalë, është e këshillueshme që stabilizimi i tokës/baltes (gelqere e pashuar, kordonet hidraulike) duhet të bëhet vetëm:

– Gjatë periudhëve me erë të ulet;

– Në zonën e ekstradimit/prejardhjes;

– Në sektorët e vecantë në mes zonave ku nuk ka mbjellje të ndjeshme, në mënyrë që të përfshihet në mënyrë të natyrshme pluhuri ajror.

Reduktimi i ndikimeve të ndërtimit përfshin gjithashtu:

– Linjat e transportit të përdorura për shpërndarjen e materialeve.

Faza e funksionimit

Nivelet e trafikut te projektuara me afat te gjate jane relativisht te uleta dhe mundet te shkaktojne emetime te pakta duke marre parasysh edhe permiresimin ne emetimet unike te automjeteve ne te ardhem meqenese industria evjeter e gazrave te makines eshte zevendesuar. Rruga ne fjale nuk duhet te krijojte nje rritje te emetimit qe vjen nga makinat, meqenese emetimet varen nga lloji I makines, mirembajtja e motorrit, dhe nga shpejtesia e makines. Nga njera ane, nje siperfaqe uniforme rruge do te na coje ne shpejtesi me konstante, qe do te shkaktojte ulje te emetimeve. Edhe sasia e pluhurit qe perhapet nga kalimi I makinave do te ulet, meqenese do te zhduken gropat ne rruge. Nga ana tjeter pritet nje rritje e shpejtesise se makinave ne rrugen e re e cila mund te rrise lehte emetimet.

Masat lehtesuese per nivelin e zhurmave

Keto masa do te sigurojne qe: - Asnje impiant I perdour ne vend nuk do te lejohet te shkaktojte nje bezdi publike si pasoje e zhurmes,

o Me e mira eshte: zbatueshmeri duke perfshire mirembajtjen e duhur te impiantit dhe angazhimin per te ulur zhurmen e krijuar nga veprimet ne vend.

o Te gjitha makinat dhe impiantet mekanike do te pershtaten me silenciator efektive dhe te mbajtur ne funksion te mire gjate kohes se kontrates,

o Kompresoret do te jene modele lehtesuese te pershtatura me kapake akustike te duhur me viza dhe te mbyllur te cilet do te mbahen te mbyllur kurdo qe makina punon dhe te gjitha mjetet vartese pneumatike do te pershtaten me silenciatore.

o Makineria qe eshte perdorur pa nderprerje do te fiket ose t"i ulet shpejtesia ne minimum (ose t"i mbyllet valvula) gjate periudhes kur nuk perdoret.

o Cdo impiant si psh gjenerator ose pompe, qe kerkohet te veproje para dhe pas oreve te ligjshme te punes, do te rrethohet nga nje mbyllje akustike ose nga ndonje mbylles portativ.

Gjate fazes se ndertimit te projektit, do te kete ca ndikim ne ose afer pronave te banimit dhe biznesit si pasoje e emetimeve te zhurmes nga vendi I trafikut dhe aktivitetet tjera. Kerkesa per heqjen e kufizimeve te zhurmes dhe oreve te punes, pergjate zbatimit te masave te duhura te kontrollit te zhurmes, do te siguroje qe efekti I zhurmes eshte mbajtur ne minimum.

Tabele permbledhese e ndikimeve dhe masat zbutese te rekomanduara

Faza	Çështja	Masat zbutëse	Përgjegjësia Institucionale		Komente (p.sh. impakte sekondare)
			Instalim	Operim	
<u>Ndërtim</u>	• Furnizimi me Materiale				
	<i>a) Vendi i nxjerrjes së rërës dhe zhavorrit</i> Ndikime mbi shtratin e lumit, cilësinë e ujit dhe ndikime në ekosistem	a) përdorimi i vendeve ekzistuese të nxjerrjes ose blerja e materialit në vende të liçensuara; kërkesa për aprovim zyrtar ose liçencë të vlefshme operimi	a) Kontraktori ose Furnizuesi i rërës dhe zhavorrit	a) Kontraktori ose Furnizuesi i rërës dhe zhavorrit	
	• Transporti i Materialeve				
	<i>a) Asfalti pluhur, tym</i>	a) mbulimi i ngarkesës së kamionit	a) Operatori i kamionëve	a) Operatori i kamionëve	a)-d) për tu specifikuar në dokumentacionin e tenderit-Specifikimet Teknike për realizimin e punimeve.
	<i>b) Gurët Pluhur</i>	b) lagja ose mbulimi i ngarkesës së kamionit	b) Operatori i kamionëve	b) Operatori i kamionëve	
	<i>c) Rërë dhe zhavorr Pluhur</i>	c) lagja ose mbulimi i ngarkesës së kamionit	c) Operatori i kamionëve	c) Operatori i kamionëve	
	<i>d) Menaxhimi i Trafikut zhurma, ndotjet që lëshojnë mjetet, bllokimi i rrugës</i>	d) Lëvizja e materialeve jashtë orareve të pikut të trafikut; përdorimi i rrugëve alternative për të minimizuar kalimin në vendet kryesore të trafikut	d) Menaxheri i transportit dhe Operatori i kamionëve	d) Menaxheri i transportit dhe Operatori i kamionëve	
	• Vendi i ndërtimit				
	<i>a) Dëmtime në strukturën e tokës</i> humbje e shtresave të sipërme të tokës, rrëshkitje në faqet e kodrave, errozion nga dëmtimi i pakontrolluar e sipërfaqes	a) Mbrojtja dhe riparimi i zonave ku nuk ndërtohet. Projektimi i barrierave dhe strukturave mbajtëse për të minimizuar riskun, sigurimi i kullimit dhe mbulimin me	a) Projektuesi Konstruktori	a) Kontraktori i Ndërtimit	

		vegjetacion. Hiq koren e tokes sipas nevojës dhe rivendos/riperdor pas ndertimit. Te respektohet vendi i parkimit i caktuar me pare			
	<i>b) Ndotje zanore ndaj njerëzve dhe kafshëve</i>	b) Kufizimi i aktiviteteve vetëm gjatë orëve ditore të punës	b) Kontraktori i Ndërtimit	a) Kontraktori i Ndërtimit	a)-k) për tu specifikuar në dokumentacioni i tenderit - Specifikimet Teknike
Faza	Çështja	Masat zbutëse	Përgjegjësia Institucionale		Komente (p.sh. impakte sekondare)
			Instalim	Operim	
<u>Ndertim</u>	<i>c) Pluhuri</i>	c) Të laget zona ku po ndërtohet dhe zonat e ruajtjes së materialeve të ndërtimit me ujë	c) Kontraktori i Ndërtimit	c) Kontraktori i Ndërtimit	
	<i>d) Vibrimet nga vënia në punë e pajisjeve</i>	d) Të kufizohen punimet e këtij lloji përgjatë ditës (jo midis orës 8 të mëngjesit dhe 7 të mbrëmjes) ose siç është rënë dakord me komunitetin dhe autoritetet	d) Kontraktori i Ndërtimit	d) Kontraktori i Ndërtimit	
	<i>e) Çrregullime në trafik gjatë ndërtimit</i>	e) Të pajiset plani i manaxhimit të trafikut me masa të përshtatshme dhe të qarta për të zgjidhur këtë problem; Te pastrohen rrotat e automjeteve para asfaltimit.	e) Kontraktori i Ndërtimit	e) Kontraktori i Ndërtimit	
	<i>f) Aksesi i reduktuar tek veprimat që zhvillohen në anët e rrugës</i>	f) të sigurohen mënyra alternative për aksesin në këti veprimtari	f) Kontraktori i Ndërtimit	f) Kontraktori i Ndërtimit	
	<i>g) Siguria e automjetit dhe këmbësorit kur nuk ka</i>	g) ndriçim i përshtatshëm dhe shenja sigurie të	g) Kontraktori i Ndërtimit	g) Kontraktori i Ndërtimit	

	<i>punime</i>	mirëpërcaktuara			
	<i>h) Ndotja e ujit dhe tokës nga ruajtja, manaxhimi dhe përdorimi i papërshtatshëm i materialeve</i>	h) të organizohen dhe mbulohen zonat e ruajtjes së materialeve; të izolohet betoni, asfalti dhe punimet e tjera nga rrjedha e ujit duke përdorur një strukturë me shkalle; të izolohet zonat e shpëlarjes së kamionëve të betonit dhe asfaltit dhe pajisjeve të tjera nga rrjedha e ujit duke përzgjedhur zona për larje që kanë drenazhim në mënyrë direkte apo të tërthortë për në rrjedhën e ujit;	h) Kontraktori i Ndërtimit	h) Kontraktori i Ndërtimit	h)

Faza	Çështja	Masat zbutëse	Përgjegjësia Institucionale		Komente (p.sh. impakte sekondare)
			Instalim	Operim	
<u>Ndertim</u>		Të trajtohet/të hidhet ujit sipas rasteve për të hequr masat e ngurta			
	<i>i) Ndotja e ujit dhe tokës nga hedhja e papërshtatshme e materialeve të mbetura</i>	i) të hidhen materialet e mbetura në vendet e caktuara dhe të mbrojtura nga shplarja	i) Kontraktori i Ndërtimit	i) Kontraktori i Ndërtimit	
	<i>j) ndotje potenciale e tokës dhe ujit nga mirëmbajtja dhe furnizimi i parështatshëm me karburant i mjeteve</i>	j) lubrifikantët, karburantet dhe solventët duhen përdorur dhe ruajtur; të sigurohet furnizimi i duhur me karburant i mjeteve dhe mirëmbajtja e këtyre të fundit; të grumbullohen mbetjet dhe të hidhen në lehtësirat e lejuara të mbledhjes së mbetjeve. Në	j) Kontraktori i Ndërtimit	j) Kontraktori i Ndërtimit	

		rast derdhjeje karburanti të digjet zona duke hapur një kanal të cekët rrethepërqark. Ose mblidhet ne qese si material i demshem dhe hidhet ne vendet e caktuara per kete qellim.			
	<i>k) Shkatërrimi it ë mbjellave, pemëve, lëndinave, etj.</i>	k) të sigurohet kontrolli i zonës së punimeve dhe i marrjes së tokës; të kompensohet për dëmin	k) Kontraktori i Ndërtimit; Drejtoria e Pyjeve	k) Kontraktori i Ndërtimit;	
	<i>l) Siguria e punëtorëve</i>	l) t'u jepen punëtorëve udhëzimet mbi sigurinë dhe pajisjet mbrojtëse (syze, maska, helmata, çizme, etj.); të sigurohet organizimi i trafikut dytësor	l) Kontraktori i Ndërtimit	l) Kontraktori i Ndërtimit	
Funksionimi	• Mirëmbajtja				
	<i>a) zhurma si shqetësim për njerëzit dhe kafshët dhe punonjësit</i>	a) Të kufizohen punimet e këtij lloji përgjatë ditës (jo midis orës 8 të mëngjesit dhe 7 të mëngjesit) ose siç është rënë dakord me komunitetin dhe autoritetet; pajisjet duhet të punojnë me silenciatorë.	a) Kontraktori i Mirëmbajtjes	a) Kontraktori i Mirëmbajtjes (NJQV)	a)-d) për t'u specifikuar në dokumentet e kontratës së mirëmbajtjes -Specifikimet Teknike për realizimin e punimve të mirëmbajtjes
Faza	Çështja	Masat zbutëse	Përgjegjësia Institucionale		Komente (p.sh. impakte sekondare)
			Instalim	Operim	
Funksionimi	<i>b) ndotje e mundshme e ajrit, ujit dhe tokës pluhuri, çlirim gazrash nga automjetet, derdhje karburantesh dhe mirembajtje e sistemit te drenazhimit</i>	b) lubrifikantët, karburantet dhe solventët duhen përdorur dhe ruajtur; të sigurohet furnizimi i duhur me karburant i mjeteve dhe mirëmbajtja e këtyre të fundit; të grumbullohen mbetjet dhe të hidhen në vendet e	b) Kontraktori i Mirëmbajtjes	b) Kontraktori i Mirëmbajtjes (NJQV)	

		<p>lejuara të mbledhjes së mbetjeve; të kufizohet shpejtësia e funksionimit të pajisjes (max 40 km/h) të organizohen dhe mbulohen zonat e ruajtjes së materialeve; të izolohet betoni, asfalti dhe punimet e tjera nga rrjedha e ujit duke përdorur një strukturë të mbyllur; të izolohen zonat e shpëlarjes së kamionëve të betonit dhe asfaltit dhe pajisjeve të tjera nga rrjedha e ujit duke përzgjedhur zona për larje që s'kanë drenazhim në mënyrë direkte apo të tërthortë për në rrjedhën e ujit; të hidhen materialet e mbetura në vendet e caktuara dhe të mbrojtura nga shplarja. Te parkohen mjetet ne vendet e caktuara.</p>			
	<i>c) Vibrimet</i>	<p>c) Të kufizohen punimet e këtij lloji përgjatë ditës (jo midis orës 8 të mbrëmjes dhe 7 të mëngjesit) ose siç është rënë dakord me komunitetin dhe autoritetet</p>	<p>c) Kontraktori i Mirëmbajtjes</p>	<p>c) Kontraktori i Mirëmbajtjes</p>	<p>c) Te specifikohet ne dokumentat e tenderit. Specifikime teknike per pajisjet te sigurohen nga kontraktori</p>
	<i>d) Siguria e punëtorëve</i>	<p>d) t' u jepen punëtorëve udhëzimet mbi sigurinë dhe pajisjet mbrojtëse; të sigurohet organizimi i qarkullimit pranë zonës</p>	<p>d) Kontraktori i Mirëmbajtjes</p>	<p>d) Kontraktori i Mirëmbajtjes</p>	

Faza	Çështja	Masat zbutëse	Përgjegjësia Institucionale		Komente (p.sh. impakte sekondare)
			Instalim	Operim	
	• Shfrytëzimi				
<u>Funksionimi</u>	<i>a) Volum dhe shpejtësi e rritur e qarkullimit pluhuri, çlirim gazrash nga automjetet, derdhje karburantesh dhe lubrifikantesh</i>	a) instalimi i masave mbrojtëse (barrierave ndaj zhurmës, vendosja e mjeteve mbrojtëse përgjatë rrugës, etj.); të limitohet shpejtësia e automjeteve	a) Inspektoriatet e Mjedisit; Policia Rrugore	a) Inspektoriatet e Mjedisit; Policia Rrugore	
	• Siguria e rrugës				
	<i>b) Shpejtësi e rritur e automjetit</i>	b) të instalohet sinjalistika e duhur rrugore për limitin e shpejtësisë	b) Kontraktori i Mirëmbajtjes	b) Kontraktori i Mirëmbajtjes	a)-b) për t'u specifikuar në dokumentet e kontratës së mirëmbajtjes (dhe në ato të tenderit). Specifikimet Teknike për realizimin e punimeve të mirëmbajtjes
	<i>c) Erozioni, rënia e gurëve, kushte të rrezikshme</i>	c) të instalohet sinjalistika e duhur paralajmëruese (rënie gurësh, rrëshqitje dheu, kushte lagështije apo rrëshqitjeje, kthesë e rrezikshme, kryqëzim kalimtarësh apo kafshësh, shkollë, automjete që lëvizin ngadalë), shenjues pasqyrues për të treguar pjerrësi apo pasqyra të mysëta për të parë automjetet e kahut të kundërt në kthesa të fshehura; të lokalizohen paralajmërimet në pikat që konsiderohen të	c) Kontraktori i Mirëmbajtjes	c) Kontraktori i Mirëmbajtjes	

		përshtashme nga praktikat e mira inxhinierike ose siç është rënë dakord me komunitetin dhe autoritetet			

Part B: Plani Monitorues

Faza	Parametri që do të monitorohet?	Ku do të monitorohet?	Si do të monitorohet? / tipin e mjetit monitorues	Kur do të monitorohet? (shpeshtësinë e matjes apo vazhdimësinë)	Përse do të monitorohet? (me dëshirë)	Kosto		Përgjegjësia Institucionale	
						Instalim	Operim	Instalim	Operim
<u>Ndërtim</u>									
Furnizimi me materiale									
<i>a) Pikë inertesh</i>	b) posedim i aprovimit zyrtar apo liçence funksionale të vlefshme	b) vendi i nxjerrjes së rërës dhe zhavorrit ose ndarjes	b) inspektim	b) para fillimit të punimeve		b) PA	b) PA	b) Operatori i vendit të nxjerrjes apo ndarjes	b) Operatori i vendit të nxjerrjes apo ndarjes
Transporti i materialit									
<i>a) Zhavorri</i>	a) mbulimi i kamionëve të ngarkuar	a) vendi i punës	a) supervizim	a) inspektime të palajmëruara gjatë punës	a)-d) të sigurojë përputhjen e ecurisë me mjedisin, shëndetin dhe sigurinë	a) 2000 L/Muaj	a) minimal	a)Kontraktori i Supervizimit	a)Kontraktori i Supervizimit

Faza	Parametri që do të monitorohet?	Ku do të monitorohet?	Si do të monitorohet? / tipin e mjetit monitorues	Kur do të monitorohet? (shpeshtësinë e matjes apo vazhdimësinë)	Përse do të monitorohet? (me dëshirë)	Kosto		Përgjegjësia Institucionale	
						Instalim	Operim	Instalim	Operim
b) Gurë	b) ngarkesa e mbuluar ose të laget e kamioni	b)vendi i punës	b)supervizim	b) inspektime të palajmëruara gjatë punës	b)Kërkesat e sigurisë që të mund të zvogëlojnë çrregullimet në trafik sa më shumë të jetë e mundur	b)2000 L/Muaj	b)minimal	b)FSHZH	b)Kontraktori i Supervizimit
c) Manaxhimi i trafikut	d)Orët dhe itineraret e përzgjedhur	d)vendi i punës	d)supervizim	d) inspektime të palajmëruara gjatë punës		d)2000 L/Muaj	d)minimal	d)FSHZH	d)Kontraktori i Supervizimit
Zona e ndërtimit									
a)Dëme të strukturës së tokës	a) toka, korja e saj, bankinat, etj.	a) vendi i punës	a) supervizim	a) inspektime të palajmëruara gjatë punës, pas reshjeve të mëdha		a)2000 L/Muaj	a) minimal	a) FSHZH	a) Kontraktori i Supervizimit
b) Zhurma si shqetësim për njerëzit dhe kafshët dhe punonjësit	b) nivelet e zhurmës; nivelet ekuivalente të zhurmës të lejuara; pajisjet	b) vendi i punës; më afër banesave	b) Zhurmë matës dhe analizues zhurme, inspektim	b) një për çdo makineri dhe pajisje kur nisin punimet dhe në rast ankesash	b-k) të sigurojë përputhjen e ecurisë me mjedisin, shëndetin dhe sigurinë	b) minimal	b) minimal	b) FSHZH*	b) Kontraktori Monitorues
b) Ndotja e Ajrit	c) pluhuri (pjesëzat e ngruta), Mjetet e shkatërruara	c) në ose afër vendit të punës	c) vizuale dhe kontrole teknike periodike të mjeteve	c) gjatë shpërndarjes së materialeve dhe ndërtimit	Kërkesat e sigurisë që të mund të zvogëlojnë çrregullimet në trafik sa më shumë të	c) PA	c) minimal	c) FSHZH	c) Kontraktori Monitorues

					jetë e mundur				
--	--	--	--	--	---------------	--	--	--	--

*te perdoren pajisjet e siguruara nga kontraktori sipas dokumentave te tenderit

Faza	Parametri që do të monitorohet?	Ku do të monitorohet ?	Si do të monitorohet? / tipin e mjetit monitorues	Kur do të monitorohet? (shpeshësinë e matjes apo vazhdimësinë)	Përse do të monitorohet ? (me dëshirë)	Kosto		Përgjegjësia Institucionale	
						Instalim	Operim	Instalim	Operim
c) <i>Vibracione që rezultojnë nga puna e pajisjeve</i>	d) kohe e kufizuar e aktiviteteve	d) vendi i punës	d) supervizim (instrument – mates vibrimesh, FFT)	d) inspektime të pa-parashikuara gjatë punës dhe inspektime bazuar tek ankesat		d) minimal	d) minimal	d)) Kontraktori i Supervizimit	d) Kontraktori i Supervizimit
d) <i>Probleme me trafikun gjatë aktiviteteve të ndërtimit</i>	e) ekzistenca e një plani të menaxhimit të trafikut; sjelljet e trafikut	e) në dhe afër vendit të punës	e) inspektim; vëzhgim	e) përpara fillimit të punimeve; një herë në javë gjatë periudhave të pikut dhe jo-pikut		e) minimal	e) minimal	e) PA	e) Kontraktori i Supervizimit
e) <i>Akses i kufizuar në aktivitetet pranë rrugës</i>	f) sigurimi i një aksesit alternativ	f) vendi i punës	f) supervizim	f) gjatë ndërtimit		f) minimal	f) minimal	f) PA	f) Kontraktori i Supervizimit
f) <i>Siguria e mjeteve dhe kalimtarëve gjatë kohës që nuk ka aktivitet ndërtimi</i>	g) shikueshmëria dhe përshtatshmëria	g) në dhe afër vendit të punës	g) vëzhgim	g) një herë në javë në mbrëmje		g) minimal	g) minimal	g) PA	g) Kontraktori i Supervizimit
g) <i>Ndotje e ujit dhe tokës nga magazinimi, menaxhimi dhe përdorimi i materialeve</i>	h) cilësia e ujit dhe tokës (lendet e ngurta pezull, vajrat dhe grasot)	h) rrjedhje nga vend i punimit, zonat e magazinimit të materialeve, pastrimi i zonës së	h) gravitet; vëzhgim visual ose marrje mostre dhe analize laboratorik e ne se kerkohet	h) gjatë dorëzimit të materialeve dhe ndërtimit veçanërisht gjatë rreshjeve (shi, borë etj.)		h) minimal	h) minimal	h) Kontraktori i Supervizimit	h) Kontraktori i Monitorimit (NJQV)

		pajisjeve	nga supervizori						
--	--	-----------	--------------------	--	--	--	--	--	--

Faza	Parametri që do të monitorohet?	Ku do të monitorohet?	Si do të monitorohet? / tipin e mjetit monitorues	Kur do të monitorohet? (shpeshtësinë e matjes apo vazhdimësinë)	Përse do të monitorohet? (me dëshirë)	Kosto		Përgjegjësia Institucionale	
						Instalim	Operim	Instalim	Operim
h) Ndotja e ujit dhe tokës nga shkarkimi i materialeve të mbetura	i) cilësia e ujit dhe tokës (lëndët e ngurta pezull, vajrat dhe grasot)	i) vendi i depozitimit	i) vezhgim visual ose marrje mostre dhe analize laboratorike ne se kerkohet nga supervizori.	i) në rast të depozitimit të përkohshëm të mbeturinave në vendin e ndërtimit ose në rast ankesash		i) minimal	i) minimal	i) Kontraktori i supervizionit	i) Kontraktori i Monitorimit
i) Mundësia e ndotjes së tokës dhe ujit nga pajisjet e mirëmbajtjes dhe furnizimit me karburant	j) cilësia e ujit dhe tokës (pjesët e ngurta pezull, vajra dhe graso); procedurat e punës	j) vendi i punës; ambientet e pajisjeve të mirëmbajtjes	j) vezhgim visual ose marrje mostre dhe analize laboratorike ne se kerkohet nga supervizori.	j) në rastin e pajisjeve të furnizimit me karburant në vendin e ndërtimit ose në rast ankesash		j) 1000 L/muaj	j) PA	j) Kontraktori i Supervizimit	j) Kontraktori i Monitorimit
j) Demtimi i të mbjellave, pemëve, kullotave etj.	k) sigurimi/marrja e tokës	k) vendi i punës	k) supervizim	k) gjatë dorëzimit të materialeve dhe gjate ndërtimit		k) PA	k) minimal	k) Kontraktori i Supervizimit	k) Kontraktori i Supervizimit
k) Siguria e punëtorëve	l) pajisje mbrojtëse (syze, maska, helmata,	l) vendi i punës	l) inspektim	l) inspektime të paparashikuara gjatë punës		l) PA	l) minimal	l) Kontraktori i Supervizimit	l) Kontraktori i Supervizimit

	çizme etj.); organizimi i një kalimi dytësor								
--	---	--	--	--	--	--	--	--	--

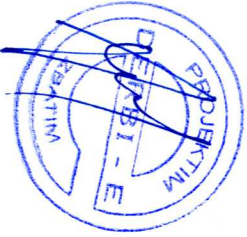
Faza	Parametri që do të monitorohet?	Ku do të monitorohet?	Si do të monitorohet? / tipin e mjetit monitorues	Kur do të monitorohet? (shpeshtësinë e matjes apo vazhdimësinë)	Përse do të monitorohet? (me dëshirë)	Kosto		Përgjegjësia Institucionale	
						Instalim	Operim	Instalim	Operim
l) <i>Ne rast ndryshimi të planit të parë(PMM)</i>	m) ARM duhet njoftuar menjëherë. Rezultatet e monitorimit të paraqiten në ARM	m)	m)	m)Periodikisht në çdo tre muaj		m) PA	m) minimal	i) Kontraktori i supervizionit	i) Kontraktori i supervizionit
	n)Te gjithë parametrat e monitoruar	n)sipas parametrat				n,o,p) PA	n,o,p) minimal	n,o,p) Kontraktori i Supervizimit	n,o,p) NJQV
n) <i>Perdorimi i nje regjistri per monitorim</i> o) <i>Trainim i puntoreve para fillimit te punimeve</i>			o) supervizim						
p) <i>Vleresim mjedisor periodik</i>				p) Jo me rralle se nje here ne tre vjet					

Hartoi raportin

Per Studio projektuese "DERBI-E":

Z. Abdulla diku

Çertifikate Nr. 5122 Prot. Date 08/07/2013





REPUBLIKA E SHQIPËRISË
MINISTRIA E MJEDISIT, PYJEVE DHE ADMINISTRIMIT TË UJËRAVE
Drejtoria e Përgjithshme e Politikave Mjedisore
Drejtoria e Mbrojtjes së Mjedisit
Sektori i Vlerësimit të Ndikimit në Mjedis

Rruga "Durrësit" Nr. 27 Tiranë, Tel. 04 2256 113 Fax. 04 2270 627 - www.moe.gov.al

Nr. 5122 Prot.

Tiranë, më 08 . 07 . 2013

Nr. identifikues 137

ÇERTIFIKATË

Në mbështetje të Vendimit të Këshillit të Ministrave Nr. 122, datë 17.02.2011
Për një ndryshim në Vendimin Nr.1124, datë 30.7.2008, të Këshillit të
Ministrave, "Për miratimin e rregullave, të procedurave dhe kritereve për
pajisjen me certifikatën e specialistit, për vlerësimin e ndikimit në mjedis dhe
auditimin mjedisor":

Z. ABDULLA DIKU

Çertifikohet për hartimin e raporteve të vlerësimit të ndikimit në mjedis, për
të kryer auditimin mjedisor, për hartimin e ekspertizave për probleme
mjedisore dhe thirrjen si ekspert për të vlerësuar një raport të vlerësimit të
ndikimit në mjedis ose rezultatet e një auditimi.

MINISTRI

Fatmir MEDIU



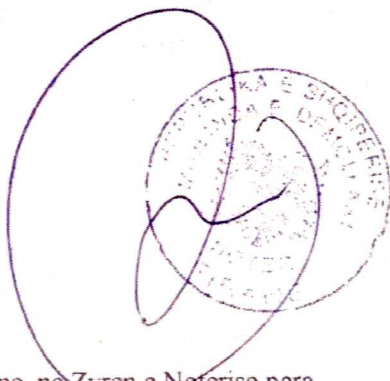
**NOTERE MAJLINDA DEMOLLARI
DHOMA E NOTEREVE TIRANE**

Rr: "Vaso Pasha"

Tel +269948

Nr. 6840 Rep

Nr. 4909 Rep



KONTRATE PUNE

Sot me date 23/10/2012 (dymije e dymbedhete) ne Tirane, ne Zyren e Noterise para meje Noteres Majlinda E. Demollari me seli ne Rr: "Vaso Pasha" ish blloku paraqiten personalisht palet si me poshte:

PUNEDHENESI

Shoqeria "DERBI-E" Sh.p.k e regjistruar me vendim gjyqesor te gjykates se rrethit Tirane me nr. 37328 date 29/01/2007 perfaqesuar nga administratori i saj Z. Bexhet DEDJA i biri i Zeqir i datelindjes 23/08/1964 lindur ne Burrel dhe banues ne Tirane madhor dhe me zotesi te plote per te vepruar, i njohur personalisht prej meje.

PUNEMARRESI

ABDULLA DIKU, i biri i Limanit, e datelindjes 25/06/1970 lindur ne Xiberr, Mat dhe banues ne Tirane madhore dhe me zotesi juridike per te vepruar, me karte identiteti me nr: 027849491.

Punedhensesi "DERBI-E" Sh.p.k puneson ne kete shoqeri punemarresin Z. ABDULLA DIKU, me detyren ing. Pyjesh me diplome Nr. 863 Dt 20/02/1993.

Kontrata do te jete pa afat dhe do te filloje ne momentin e nenshkrimtit te saj. Paga mujore do te behet ne marreveshje midis paleve ne varesi te punes se kryer sipas legjislacionit ne fuqi.

E punesuara do te punoje per llogari te shoqerise duke zbatuar te gjitha rregullat e brendshme te shoqerise.

Punedhensesi eshte i detyruar ti siguroje punemarresit kushte te mira pune ne pershtatje me profilin e punes qe do te kryeje.

Per cfare nuk eshte e shkruar ne kete kontrate do te zbatohen dispozitat e kodit te punes ne fuqi.

Punemarresesi eshte i detyruar te respektojte disiplinën e punes.

Kontrata u hartua ne tre kopje me fuqi te barabarte dhe pasi u gjel sipas vullnetit te lire dhe te plote u nenshkua rregullisht para meje NOTERES.

PUNEDHENESI

Majlinda Demollari
[Signature]

PUNEMARRESI

Abdulla Diku
[Signature]



REPUBLIKA E SHQIPËRISË
Ministria e Ekonomisë,
Tregëtisë dhe Energjetikës

LICENCË



LN-6742-08-2013

NUIS/NIPT: K67617903E

Subjekti: Diava Consulting

Adresa: Diber, MAT, Burrel, BURREL, Lagjia Pjetër Budi, Rruga Kuvendi i
Dukagjinit, Pallatet 5-katëshe, Kati 2 pranë gjykatës.

Kodi: III.2.A (1+2)

Kod tjetër:

Data e lëshimit: 22/08/2013

Afati i vlefshmërisë: Pa afat

Kategoria

Shërbime ekspertize dhe/ose profesionale lidhur me ndikimin në mjedis

Nënkategoria

Veprimtarië e ekspertizës lidhur me ndikimin në mjedis

Veprimtari specifike

1. Ndikim në mjedis
2. Auditim mjedisor

Specialiteti

Emërtimi përshkruesi i veprimtarisë

Veprimtarië e ekspertizës lidhur me ndikimin në mjedis (Auditim mjedisor dhe
Vlerësimi i ndikimit në mjedis).

Kufizime specifike

Licenca ushtrohet sipas kufizimeve në legjislacionin në fuqi

Detyrime specifike

Licenca ushtrohet sipas detyrimeve në legjislacionin në fuqi

Vendi i kryerjes së veprimtarisë

Në të gjithë territorin e Republikës së Shqipërisë

Nënshkrimi i sportelit:



ÇERTIFIKATË REGJISTRIMI

Personit të tatuoshëm:

Diava Consulting – Shoqëri me Përgjegjësi të Kufizuar

Statusi:

Aktiv

Me adresë kryesore:

Diber, Burrel, Lagjia Pjetër Budi, Rruga Kuvendi i Dukagjinit, Pallatet 5-kateshe, Kati 2 prane gjykatës

I jepet ky numër identifikimi (NUIS):

K67617903E

Afati i veprimtarisë:

Nga: 03/03/2006 deri

DATA E REGJISTRIMIT
12/05/2006

DATA E LËSHIMIT
21-08-2013

SPORTTELLI I SHËRBIMIT:

QENDRA KOMBËTARE E REGJISTRIMIT