



SHITESH ANESORE T-KAT, PISHINE
ALBANIAN COLLEGE TIRANA
RAPORT I VLERESIMIT TE NDIKIMIT
NE MJEDIS

PUNOI : Anila Qeraca Deneko



TABELA PËRMBLEDHËSE

- 1.1. PËRSHKRIMI I KUADRIT LIGJOR DHE INSTITUCIONAL
- 1.2. TË PËRGJITHËSHME
- 1.3. LEGJISLACIONI
- 1.4. PËRMBLEDHJE E KUADRIT LIGJOR
- 1.5. METOLOGJIA
2. PËRSHKRIMI I PROJEKTIT
 - 2.1. PËRSHKRIMI I PROJEKTIT DHE VEPRIMTARISE
 - 2.2. QELLIMI I PROJEKTIT
 - 2.3. TË DHËNA TEKNIKE TË AKTIVITETIT
 - 2.4. SKICA PLANIMETRI
 - 2.5. VENDNDODHJA E OBJEKTIT
 - 2.6. LIDHJA E OBJEKTIT ME PLANIN E PËRGJITHSHËM VENDOR
 - 2.7. LIDHJA E OBJEKTIT ME INFRASTRUKTUREN INXHINIERIKE
 - 2.8. IDENTIFIKIMI I ZONAVE TË MBROJTURA / MONUMENTE KULTURE/ MONUMENTET E NATYRËS
 - 2.9. PËRSHKRIMI I PROÇESEVE TEKNOLOGJIKE TË PRJOJEKTIT
 - 2.10. LLOOJI, VOLUMI, KONSUMI DHE PRODHIMI I LËNDËVE TË PARA
 - 2.11. INFORMACION PËR SHKARKIMET NË MJEDIS
 - 2.12. CILËSIA E AJRIT DHE UJRAVE SIPËRFAQËSORE NË ZONËN E ZBATIMIT TË PROJEKTIT
3. PËRSHKRIMI I MJEDISIT TË RAJONIT
 - 3.1. TË DHËNA TË PËRGJITHËSHME
 - 3.2. BASHKINË TIRANË
 - 3.3. MJEDISI FIZIK
 - 3.4. TENDENCAT DEMOGRAFIKE
 - 3.5. EKOLOGJIA
 - 3.6. GJELOGJIA DHE HIDROGJELOGJIA
 - 3.7. EKONOMIA
 - 3.8. KLIMA
 - 3.9. SIZMICITETI
 - 3.10. GJELOGJIA DHE DHERAT
4. IDENTIFIKIMI I NDIKIMEVE TË RËNDËSISHME NË MJEDIS
 - 4.1. METODIKA E PËRDORUR PËR VLERËSIMIN E NDIKIMEVE TË MUNDSHME NË MJEDIS
 - 4.2. VLERËSIMI I RËNDËSISË SË NDIKIMEVE TË IDENTIFIKUARA
 - 4.3. IDENTIFIKIMI I NDIKIMEVE TË MUNDSHME NEGATIVE NË MJEDIS
 - 4.3.1. identifikimi i ndikimeve të mundshme në fazën e ndërtimit
5. MASAT PËR PARANDALIMIN DHE ZBUTJEN E NDIKIMEVE NË MJEDIS
 - 5.1. PLANI I MASAVE ZBUTESE TË NDIKIMEVE NË FAZËN E NDËRTIMIT TË OBJEKTIT
 - 5.2. NDIKIMET E MUNDESHME QE MUND TE LINDIN GJATE USHTRIMIT TE AKTIVITETIT
6. PROGRAMI I MONITORIMIT
 - 6.1. SKEMA E MONITORIMIT TË TREGUESVE MJEDISOR
 - 6.2. PROGRAMI I MONITORIMIT TE NDIKIMIT NE MJEDIS.
 - 6.3. PERPTHJET E PROJEKTIT ME PLANET E RREGULLIMIT TE TERRITORIT DHE ME PLANET E ZHVILLIMIT EKONOMIK TE ZONES KU DO TE KRYHET AKTIVITETI.
 - 6.4. MASAT REHABILITUESE. NE RAST NDOTJEJE DHE DEMTIMI TE MJEDISIT, SI DHE KOSTOT E TYRE.
 - 6.5. PLANI I EMERGJENCAVE
7. KONKLUZIONE
 - 7.1. NDIKIMET E MUNDËSHME NEGATIVE NË MJEDIS
 - 7.2. PËRPARËSITË E PROJEKTIT

1. PËRSHKRIMI I KUADRIT LIGJOR DHE INSTITUCIONAL

1.1. Të përgjithshme

VNM është një process sistematik për të përcaktuar dhe vlerësuar efektet apo ndikimet në mjedis të një veprimi apo projekti të caktuar. Në një situatë normale, ky process aplikohet përpara se të merren vendime dhe të fillojnë angazhimet për realizimin e projektit. Por sidoqoftë, dhe në çdo kohë, efektet sociale kulturore dhe shëndetësore janë konsideruar si pjesë integrale e VNM. Kujdes i veçantë i kushtohet praktikave të VNM për të parandaluar dhe minimizuar efektet e mundshme negative në mjedis dhe shëndet të veprimeve të ndërmarra.

Qëllimi i VNM është të :

- Të japë informacion për vendim – marrësit për pasojat mjedisore të studimet e propozuara; dhe
- Të promovojë zhvillimin miqësor dhe të qëndrueshëm me mjedisin duke identifikuar masat e duhura për përmirësimin dhe zvogëlimin e ndikimeve në mjedis.

Reduktimi i ndikimeve në mjedis arrihet nëse një zhvillim bëhet i qëndrueshëm me mjedisin. Këto ndikime janë mjaft komplekse, më të mëdhatë në shkallë dhe për më tepër shtrijnë pasojat e tyre vite më parë ku u fut koncepti i VNM-së në vendin tonë. Si rezultat, VNM është kthyer në një document kyç për vendimmarrjen për miratimin e një zhvillimi të propozuar.

Në aspektin ndërkombëtar, roli i VNM është njohur në Principin e 17 të Dekadës për mjedisin dhe Zhvillimin. VNM, si një instrument kombëtar duhet të aplikohet për aktivitetet e propozuarara, të cilat pritet që të kenë ndikime negative në mjedis dhe janë subjekt i një vendimmarrje të një autoriteti kombëtar.

Qëllimi dhe objektivat e VNM mund të ndahen në dy kategori: Qëllimi i parë, drejtpërdrejtë, është të informojë procesin e vendimmarrjes duke identifikuar e konsideruar potenciale në mjedis dhe rreziqet e përfitimet e projektit dhe zhvillimit të propozuar. Qëllimi afatgjatë i VNM është të promovojë zhvillimin e qëndrueshëm duke siguruar që propozimet e projektit nuk minojnë burimet natyrore dhe funksionet ekologjike ose mirëqënien, stilin e jetesës dhe jetesën e komunitetit si dhe të njerëzve që lidhen apo varen nga project ose aktivitet.

Objektivat afatshkurtër dhe të drejtpërdrejtë të VNM:

- 1.Përmirësim nga pikpamja mjedisore i propozimit dhe projektit.
- 2.Siguron që burimet natyrore janë përdorur në mënyrën e duhur dhe me efijencë;
- 3.Identifikon masat e duhura për zvogëlimin e ndikimeve të mundëshme potenciale të projektit apo propozimit
- 4.Lehtëson informimin e vendimmarrësit, duke përfshirë vendosjen e termave dhe kushteve mjedisore për zbatimin e projektit të propozuar.

Objektivat afatgjata të VNM janë:

- Siguron dhe mbron shëndetin e njeriut
- Parashikon dhe përjashton parashikimet e pakthyeshme dhe dëmtimet serioze të mjedisit;
- Ruan dhe mbron burimet natyrore, peisazhet e natyrës dhe komponentët përbërës të ekosistemeve;
- Përmirëson aspektet sociale të projektit;

Legjislacioni në lidhje me ruajtjen e mjedisit është në përputhje me normativat Europiane të mbrojtjes së tij ndonëse cilësia mjedisore është ende në parametra mjaft të ulët, kjo edhe në krahasim me vendet e tjera Europiane.

Ligji i parë për mbrojtjen mjedisore daton në vitin 1993 dhe shprehet se: “ Të gjitha veprimtaritë e personave fizikë dhe ligjor, vendas apo të huaj, që ushtrojnë veprimtarinë në territorin e Republikës së Shqipërisë, do të nënshtrohen vlerësimeve mjedisore”. Më tej, Ligji Nr. 8934, mbi mbrojtjen mjedisore përcakton se: “ Mbrojtja e mjedisit është detyrim I të gjithë shtetasve dhe individëve me veprimtari në Shqipëri”.

Ky raport hartohet mbi bazën e mbrojtjes së mjedisit dhe në funksion të institucioneve vendim – marrëse për liçensimin ose jo të aktiviteteve të ndryshme të cilat mund të kenë potencial ndotës në mjedis.

Sipas ligjit Nr. 10431, datë 09.06.2011 me mbrojtje të mjedisit do të kuptojmë veprimtari, të cilat zhvillohen duke patur parasysh parimet bazë të mbrojtjes së mjedisit të cilat janë:

Parimet e mbrojtjes së mjedisit

- Parimi i zhvillimit të qëndrueshëm
- Parimi i parandalimit dhe marrja e masave paraprake
- Parimi i ruajtjes së burimeve natyrore
- Parimi i zëvendësimit dhe / ose kompensimit
- Parimi i qasjes së integruar
- Parimi i përgjegjësisë së ndërsjelltë dhe bashkëpunimit
- Parimi i “Ndotësi paguan”
- Parimi i të drejtës për informim dhe i pjesëmarrjes së publikut
- Parimi i nxitjes së veprimtarive për mbrojtjen e mjedisit

Mbrojtja e mjedisit nënkupton mbrojtjen e integruar të përbërësve të mjedisit nga ndotja, si veçmas, ashtu edhe në kombinim, duke patur parasysh ndërveprimet ndërmjet tyre dhe qysh në fazën e planifikimit të zhvillimit të një teritori të caktuar.

Mbrojtja e përbërësve të mjedisit klasifikohen në :

- Mbrojtja e ajrit
- Mbrojtja e ujërave

- Mbrojtja e tokës
- Mbrojtja e natyrës
- Ndryshimet klimatike

1.2. Legjislacioni

Sa më sipër, ky Raport i Vlersimit të Ndikimit në Mjedis, është mbështetur në legjislacionin mjedisor si më poshtë dhe ka për qëllim që të identifikojë, parashikojë dhe parandalojë, ndikimin e këtij aktiviteti në mjedis.

Kuadri ligjor për VNM-në sigurohet në mënyrë të drejtpërdrejtë nga dy ligje për mjedisin në Shqipëri. 10431, datë 09.06.2011 “ Për mbrojtjen e mjedisit” dhe ligji 10440, “ Për Vlerësimin e Ndikimit në Mjedis”. Këto ligje së fundmi janë përafuar plotësisht me ligjet e Bashkimit Europian për mbrojtjen e mjedisit.

Legjislacioni mjedisor është hartuar për të mbrojtur dhe parandaluar komponentë të veçantë dhe të rëndësishëm të mjedisit. Kështu ndër ligjet më specifike që kanë lidhje të drejtpërdrejtë me projektin në vlerësim mund të përmendim:

- Në ligjin Nr.10431, datë 09.06.2011 “ Për Mbrojtjen e Mjedisit” theksohet në kapitullin V (VNM) neni 25 se:

Vlersimi i ndikimit në mjedis kryhet nga zhvilluesi, si pjesë e përgatitjeve për planifikimin e një projekti zhvillimi dhe para kërkimit të lejeve përkatëse të zhvillimit.

Raporti i vlerësimit të ndikimit në mjedis përfshin identifikimin, saktësimin dhe vlerësimin e drejtpërdrejtë dhe të tërthortë të projektit në mjedisin ku do të zbatohet, si dhe përcaktimi i masave për të parandaluar dhe zbutur dëmtimet në mjedis që në fazën fillestare të tij.

1.3. Përmbledhje e kuadrit ligjor

Menazhimi dhe mbrojtja e mjedisit janë pjesë e Legjislacionit Shqiptar, Neni 59 (d) i kushtetutës shkruhet se;

Shteti; brenda kompetencave kushtetuese dhe mjeteve që disponon, si dhe në plotësimin e nismës dhe të përgjegjësisë private synon:

Neni d): një mjedis të shëndetshëm dhe ekologjikisht të përshtatshëm për brezat e sotëm dhe të ardhshëm.

Sipas ligjit Nr.10431, datë 09.06.2011 “ Për Mbrojtjen e Mjedisit”, Ministria e Mjedisit dhe autoriteti përgjegjës për rishikimin e dokumentit VNM të përgatitur nga rkspertët e licencuar prej ministrisë së mjedisit.

Përveç ligjit Nr.10431, datë 09.06.2011 “ Për Mbrojtjen e Mjedisit”, Parlamenti i Republikës së Shqipërisë miratoi dhe ligjin Nr. 10440, datë 07.07.2011 “ Për Vlerësimin e Ndikimit në Mjedis” ligji 2/2015 datë 26.02.2015. Për disa ndryshime në ligjin Nr. 10440 datë 7.7.2011.

Ky ligj ishte zhvilluar dhe bazuar në Direktivat e EU dhe praktikat ndërkombëtare të Vlerësimit të Ndikimit në Mjedis.

Përgatitja e Raportit të Vlerësimit të Ndikimit në Mjedis të aktivitetit të propozuar është kryer duke u bazuar në aktet ligjorë të mëposhtëm:

- Ligji Nr.10431 datë 09.06.2011 “Për mbrojtjen e mjedisit”, Neni 25, i cili përcakton kërkesën për vlerësimin e ndikimit në mjedis, si pjesë e përgatitjeve për planifikimin e një projekti zhvillimi edhe para kërimit të lejeve përkatëse të zhvillimit.
- Ligji Nr. . 10440, datë 07.07.2011 “ Për Vlerësimin e Ndikimit në Mjedis” i cili përcakton dhe specifikon kërkesat për vlerësimin dhe ndikimin në mjedis, projektet që i nënshtrohen, përgjegjësitë e palëve në process.
- Ligji Nr. 9587 date 20.07.2006 “Për mbrojtjen e biodiversitetit” i cili kërkon ruajtjen dhe mbrojtjen e specieve biologjike dhe mbrojtjen e vlerave biologjike ku përfshihen edhe ekosistemet dhe habitatet. Ligji kërkon që veprimtaritë ose përdorimet e reja në ekosisteme,habitate dhe peisazhe të mbrojtura ose jot ë mbrojtura mund të ushtrohen vetëm pasi t’u jenë nënshtruar procedurave të vlerësimit të ndikimit në mjedis dhe të jenë pajisur me leje mjedisore.
- Ligji Nr. 8906 datë 06.06.2002 “ Për zonat e mbrojtura”, qëllimi it ë cilit është të sigurojë mbrojtje të veçantë të përbërësve të rëndësishëm të rezervave natyrore, të biodiversitetit dhe të natyrës, në tërësi, nëpërmjet krijimit të zonave të mbrojtura. Zonat e mbrojtura krijohen për të siguruar ruajtjen dhe ripërtëritjen e habitatyve natyrore, të llojeve, të rezervave dhe të peisazheve natyrore. Zhvilluesit e projekteve dhe të veprimtarive duhet të zbatojnë projektet e tyre në përputhje me statusin e mbrojtjes së zonave të mbrojtura (duhet të evidentohet prania ose jo e tyre në zonën e projektit dhe masat që duhen marrë);
- Ligji nr.10463 datë 22.09.2011 “ Për menaxhimin e integruar të mbetjeve” i cili ka për qëllim të mbrojë mjedisin dhe shëndetin e njeriut si dhe të sigurojë administrimin e duhur mjedisor të mbetjeve nëpërmjet menaxhimit të integruar të tyre;
- Ligji nr. 10119 datë 23.04.2009 “ Për planifikimin e territorit”
- Ligji nr. 9774 datë 12.07.2007 “ Për vlerësimin dhe administrimin e zhurmës në mjedis”, i cili përcakton kërkesat për mbrojtjen e mjedisit nga zhurma, mënyra e shmangies dhe masat për parandalimin, reduktimin dhe zhdukjen e efekteve të dëmshme të ekspozimit ndaj tyre, përfshirë bezdinë nga zhurmat;
- Ligji nr. 8897 datë 16.05.2002 “Për mbrojtjen e ajrit nga ndotja”, i cili sanksionon që personat fizikë e juridikë, publikë e privatë, vendas ose të huaj, kanë detyrë të ruajnë pastërtinë e ajrit, ta mbrojnë atë nga ndotjet e shkaktuara nga veprimtaria që ushtrojnë në territorin e Republikës së Shqipërisë;
- Vendimi nr. 1189 datë 18.11.2009 “ Për rregullat dhe procedurat për për hartimin dhe zbatimin e programit kombëtarë të monitorimit të mjedisit”
- Vendimi nr. 123 datë 17.02.2011 “Për menaxhimin e zhurmave”
- Vendimi nr. 313 datë 09.05.2012 “Për rregulloren e mbrojtjes së publikut nga shkarkimet në mjedis”
- Vendimi nr. 177 datë 06.03.2012 “ Për ambalazhet dhe mbetjet e tyre”

- Vendimi nr.177 datë 31.03.2005 “ Për normat e lejuara të shkarkimeve të lëngëta dhe kriteret e zonimit të mjediseve ujore pritëse”
- Vendimi nr.99 datë 18.02.2005 “ Për miratimin e katalogut shqiptar të klasifikimit të mbetjeve” në të cilin kategorizohen tipet e mbetjeve dhe kriteret për klasifikimin e tyre.
- VKM nr. 247 datë 30.04.2014 “ Për përcaktimin e rregullave, të kërkesave e të procedurave për informim dhe përfshirjen e publikut në vendimmarrjen mjedisore”
- VKM Nr. 229 datë 23.04.2014 “ Për miratimin e rregullave për transferimin e mbetjeve jo të rrezikshme dhe informacionit që duhet të përfshihet në dokumentin e transferimit” ;
- Vendimi Nr.686 , datë 29.07.2015, “ Për miratimin e rregullave, të përgjegjësive dhe afateve për zhvillimin e procedurës së Vlerësimit të Ndikimit të mjedisit (VNM) dhe procedurës së transferimit të vendimit të deklaratës mjedisore”
- Udhëzimi i përbashkët i Ministrisë së Mjedisit, Pyjeve dhe Administrimit të Ujrave (MMPAU) dhe Ministrisë së Shëndetësisë nr.8 datë 27.11.2007 “ Për nivelet kufi të zhurmave në mjedise të caktuara”.

1.4 Metodologjia

Për hartimin e raportit të VNM, porositi vuri në dispozicion të hartuesve të raportit materialin teknik dhe juridik. Ky raport vlerësimi përgatitet me kërkesë të investitorit. U kryen inspektime në terren për të konstatuar vendndodhjen, karakteristikat territoriale të kësaj zone, gjendja e faktorëve të mjedisit, si dhe për të tërhequr mendimin e komunitetit të zonës dhe zhvillimin e aktivitetit.

2.PERSHKRIM I PROJEKTIT

2.1. Pershkrimi i projektit dhe veprimtarise

- Objekti është projektuar si shtese anesore e objektit ekzistues te kolegjit, ne pjesen e pasme te tij.
- Objekti i ri është 1 kat, me lartesi kati mesatare 3.5 m
- Objekti do te ndertohet me konstruksion pjeserisht beton-arme dhe pjeserisht dru lamelar. Fasada do te jete e suvatur pjeserisht me fino dhe pjesa tjeter me panele sanduic. Materialet me te cilet do te ndertohet objekti do te jete te cilesise se larte dhe te çertifikuara nga Komuniteti European.
- Objekti do te sherbeje si pishine per kolegjin.
- Lidhja me infrastrukturen, me rrjetin elektrik do te behet sipas projektit te zbatimit dhe te rrjetit inxhinierik ne perputhje me te gjitha kushtet teknike elektrike me aprovimin e drejtorise se elektrikut. Gjithashtu njelloj do te veprohet per te gjitha lidhjet e tjera si ujin e pijshem, kanalizimin e ujrave te zeza, rruget etj., duke marre gjithmone aprovimin e institucioneve perkates qe i menaxhojne ato.
- Projektimi i ketij objekti do te kete avantazhe per kolegjin duke krijuar ambiente te reja sportive. Zgjidhja arkitektonike si dhe materiali i drurit i perdorur jane sipas standarteve dhe kushteve te pershtatshme per nje objekt bashkekohor. Gjithashtu dhe vendndodhja e ketij objekti është ne nje zone, ku konteksti i se ciles nuk cenohet nga objekti, madje i pershtatet me se miri.

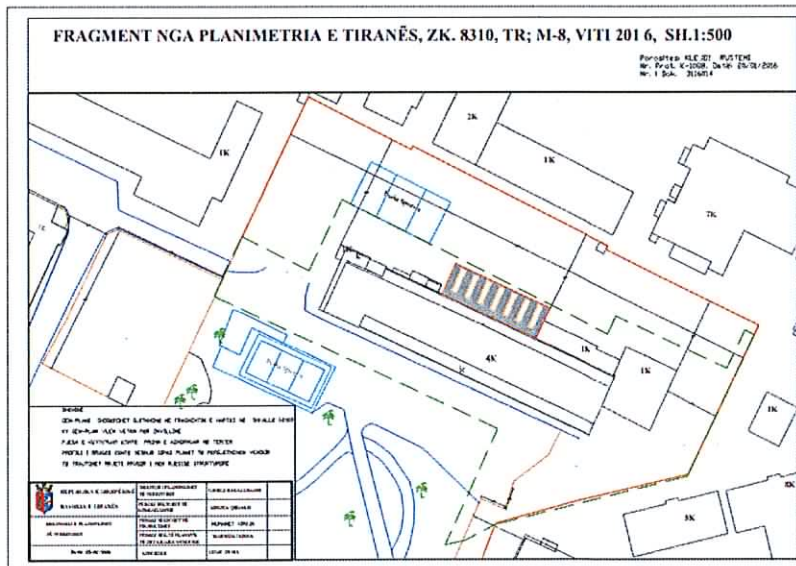
2.2. Qellimi I projektit

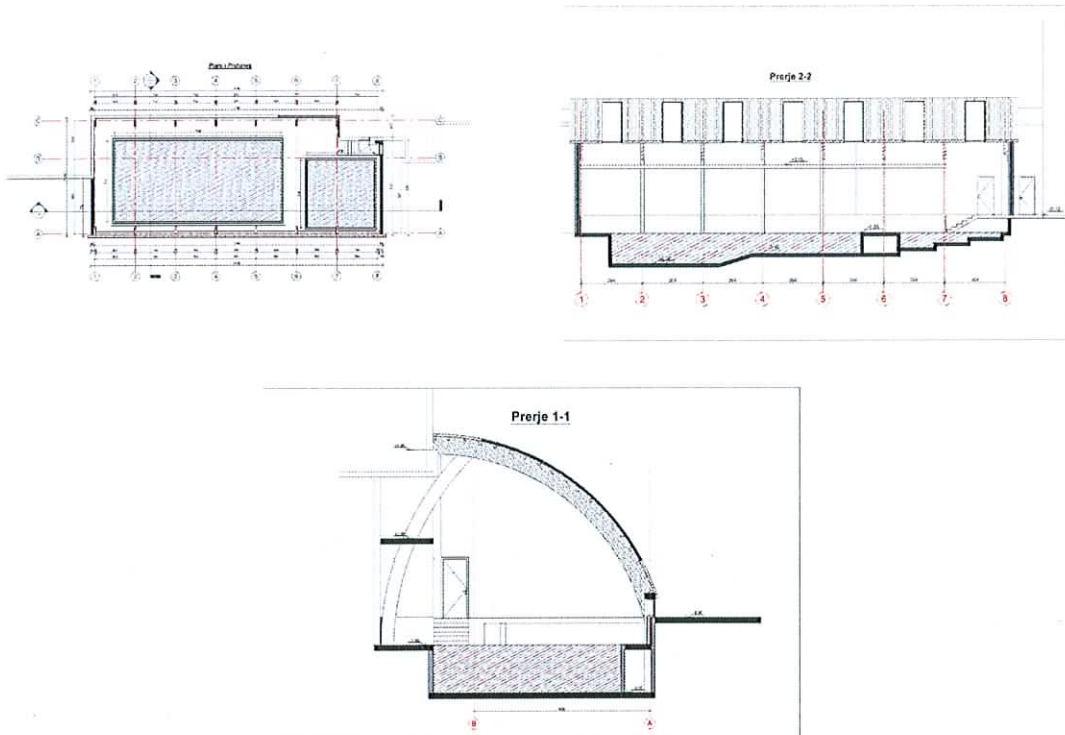
Objekti do te sherbeje si pishine per kolegjin. Albanian College Tirana eshte ndetese ekzistuese dhe funksionale. Projekti eshte hartuar duke marre parasysh kerkesat dhe nevojat qe kane nxenesit e kolegjit per aktivitetet qe do te zhvillohen ne objekt. Gjithashtu projekti ploteson kondicionet urbane ne perputhje me rregulloren e urbanistikes ne fuqi

2.3 Te dhena teknike te aktivitetit

- Sip. e sheshit te ndertimit 4895 m²
- Sip. e njolles - kati perdhe 230 m²
- Sip. totale e ndertimit 230 m²
- Sip. me gjelberim 170 m²
- Lartesia max. e objektit nga terreni i sistemuar 6.3 m

2.4 Skica planimetri





2.5 Vendodhja e objektit



1. Vendodhja ku do te ndertohet objekti dhe kondicionet urbane
 - Sheshi i ndertimit ku do te ndertohet objekti ndodhet ne pjesen perendimore te Tiranës, rruge "Durrësit" afer sheshit "Zogu I".

- Projekti është hartuar duke marrë parasysh kërkesat dhe nevojat që kanë nxenesit e kolegjit për aktivitetet që do të zhvillohen në objekt. Gjithashtu projekti plotëson kondicionet urbane në përputhje me rregulloren e urbanistikës në fuqi.
- Sheshi i ndërtimit kufizohet në veri me pronën nr. 6/342;
- në lindje me pronën nr. 6/1000, 6/1001, 6/1002;
- në jug me pronën nr. 6/1186, 6/397, 6/391; dhe
- në perëndim me pronën 6/168, 6/995.

Te gjitha distancat janë vendosur qartë në studimin e këtij objekti, tek planimetria e sheshit të ndërtimit.

Duke ju referuar kontekstit themi që terreni ku do të vendoset objekti është fushor me veti të mjaftueshme inxhinjere-geologjike.

2.6 Lidhja e objektit me planin e përgjithshëm vendor



- Zonat miqs me prioritet banimin (banim, shërbim publik, shërbim tregtar, rekreacion, objekte sociale); Zonat miqs me prioritet industrial (banim, shërbim publik, shërbim tregtar, rekreacion, objekte industriale); Zonat e polëve të zhvillimit (shërbim publik, shërbim tregtar, rekreacion); Zonat e banimit të mirëfilltë (banim, shërbime tregtare, industri); Zonat e banimit jashtë vijës së verdhë (banim, shërbime tregtare, industri); Zonë Industriale; Zonë parku qyteti (parku i liqenit); Zonë parku periferik qyteti (parku I Paskuqanit, Farkës); Zonë parku natyror (parku I Kasharit, Sauk-Lundër, parku i Dajtit, parku i Zall-Hërrit); Zonë parku lagjeje (1.5-2.4 Ha njësi); Zonë parku kuartalli, Grup blloku (0.5-0.8 Ha njësi)

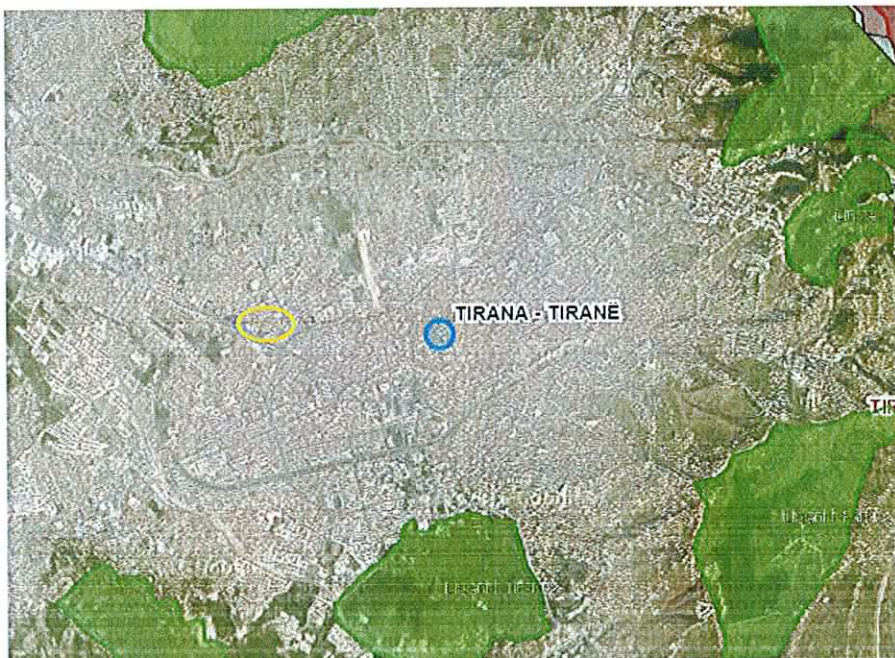
2.7 Lidhja e objektit me infrastrukturen inxhinjere

Aktiviteti do të nënshtrohet të gjitha rregullave dhe procedurave administrative të përcaktuara nga administrata lokale.

2.8 Identifikimi I zonave te mbrojtura/ monumente kulture/ monumente te natyres



- Monumenta
- Zonë e kështjës
- Zonë e mbrojtur
- Monumentat (Poligon)
- Monumentat (Piket)
- Arkeologji
- Kështjës
- Të Tërta
- DRAC



[Handwritten signature]

2.9. Pershkrimi I proceseve teknologjike te projektit

Proceset teknologjike ne kete projekt jane ato te fazes ndertimore, nepermjet punimeve te ndertimit te cilat do te kryhen nga firma ndertuese.

Disa prej proceseve kryesore ndertimore do te jene:

- Rrethimi I sheshit te ndertimit
- Pastrimi I sheshit te ndertimit
- Germimi
- Betonimi
- Ngritja e strukturave prej betoni dhe hekuri
- Punimet per mbuleses
- Muratura, suvatimet, instalime te ndryshme, veshje me pllaka etj
- Sistemimi I jashtem
- Rehabilitimi I hapësirave te gjelbera, sipas projektit

Kjo gje do te çojë ne kapjen e te gjitha normave higjeno-sanitare per ushtrimin e aktivitetit te pishinave. Siperfaqja totale e ndertimit eshte 230m² gje qe do te transformohet dhe do te kthehet ne nje ambient çlodhes dhe argetues per nxenesit.

Sipas planimetrise, shikohet qe tre jane objektet kryesore:

- Pishina me sipërfaqe 230m²
- Ndertese njekateshe, dhoma zhveshje dhe dushe
- Dhoma e pompave, filtrit te mbyllur me rere, depozites se klorit dhe acidit

Siperfaqja e ndertimit eshte 4895m². Brenda kompleksit te "Albanian College Tirana" jane vendosur ambientet e mesiperme.

Ndertesa e pishines me sip 230m² nje dhe me dhomat e zhveshjes dhe dushet me uje te kloruar do te perbejne objektin qe do te ndertohet si dhe ndertesa e impiatit te trajtimit te ujit.

Volumi i ujit qe do te grumbullohet ne pishina do te jete 200 m³. Pishina do te jete e futur ne toke, me skelet beton arme, te hidroizoluara, te shtuara me pllaka kundra ujit dhe te pajisura me sistemin e riqarkullimit te ujit, me sistem piletash dhe tubacionesh nga 50-110mm PE 100 10 dhe 16 atmosfere. Sistemi i pishinave eshte me cikël gjysem te hapur, ku uji riqarkullohet duke u mbledhur nga piletat, nepermjet sistemit te tubacioneve shkon ne filtrin e reres dhe rikthehet perseri ne pishine duke larguar nje here ne dyte dite nje sasi te ujit nga pishinat dhe duke e zevendesuar ne uje nga sistemi i furnizimit

Piletat anesore mbledhin ujrat sipërfaqësor të pishinës dhe mbajnë një nivel të përcaktuar në pishinë sipas projektit. Këtu nga punonjësit e pishinës realizohet dhe hedhja e klorit dhe e acidit për desinfektimin e ujit dhe pastrimin e tubave nga algat dhe bakteriet e ndryshme. Në piletat anesore janë vendosur grila plastike që bëjnë eliminimin e objekteve të mëdha të hyjve në sistemin e tubacioneve të riqarkullimit të ujit.

Uji i grumbulluar shkon në filter dhe në pompat. Filtri është me presion dhe i mbyllur dhe punon me një presion 4 atm në kushte normale. Ai është me dy shtresa rere me dimensione të kokrrizave 0.4-0.8 mm dhe me një peshe 2150 kg dhe grimcat me diametër 1-2mm me peshe 675 kg. Sistemi i pompave rregullon punën e filtrit dhe tregojnë se kur duhet të shpërlahet ai me rrymë në krah të kundërt. Kjo gjë realizohet nëpërmjet sistemit të saraçineskave të montuara në skemën e manovrimit të punës së filtrit. Sasia e ujit që largohet nga shpërlarja zëvendësohet perseri. Sipërfaqja filtruese e filtrit është 2.01m², shpejtësi 30-40 m³/h/m² dhe prurje filtruese 60-80m³/h. prurja larese është 80m³/h. Diametri i filtrit është 1.6m. Filtri përdoret për dy arsye :

- Kap algat dhe papastertite të ujit
- Kursen ujin e përdorur për pishinë për qelime larjeje

Pompat e montuara punojnë me një prurje 2850 l/min kanë fuqi të elektromotorit 2.6 kw dhe punojnë me tension 400-230 v. Sistemi elektrik i montuar dhe me sistem releje për çaktivizimin e tij në rast mase sigurojnë një funksionim normal të sistemit të pompave dhe të riqarkullimit të ujit.

Sistemi i koshave në këto ambiente me permasa (0.5x1m) do të realizojë mbledhjen e të gjitha ambalazheve të letrave dhe mbeturinave që do të krijohen në ambientet e pishinës. Sherbimi sanitar është gjatë gjithë ditës dhe mban paster ambientin në çdo kohë. Larja e pllakave të dyshëmese bëhet me uje të kloruar dhe solucione aromatike të këndshme.

Sistemi i mbledhjes me makine të mbetjeve nga vete pronaret realizon mbledhjen e të gjitha tipeve të mbeturinave dhe dërgimi i tyre në vendet e përcaktuara nga Bashkia e Tiranës.

Sipërfaqja e ndërtimit është 4895m². Brenda kompleksit të "Albanian College Tirana" janë vendosur ambientet e mesipërme.

Territori përreth pishinës dhe të gjithë rruget e kalimit për në dhomat e zhveshjes dhe në pishinë janë të shtruar me pllaka.

Dyshemeja eshte e shtruar me pllaka dhe e pajisur me sisteme kullimi (pileta 100 mm) me pjerrësi 1-1.5% dhe me grila penguese per materialet e trasha. I gjithë ambienti eshte shtruar me pllaka si poshte dhe anash per t'u pastruar sa me lehte. Sistemi i shkarkimeve do te perbehet prej tubi PCV me diametër 200m dhe me pjerrësi 2 %, qe se bashku me sistemin e pusetave perben rrjetin inxhinierik te largimit te ujrave.



2.10. Lloji, volumi, konsumi dhe prodhimi I lendeve te para

Lendet e para te perdorura do te jene kryesisht llaci I betonit, I cili blihet I gatshem nga firmat e prodhimit te zones, hekuri per strukturen mbajtese, materiale izoluese, rere, gelqere, dyer e dritare te gatshme, material druri. Objekti do te jete pishine. Masat dhe teknologjia qe do te perdoret ne kete objekt, do te jete bashkekohor dhe me standarte shume te larta. Per kete arsye, nuk do te vleresohet si aktivitet me ndikim ne mjedis gjate fazes se shfrytezimit te tij.

2.11. Informacion per shkarkimet ne mjedis

Shkarkimet ne mjedis, gjate fazes ndertimore do te jene kryesisht pluhurat nga punimet e ndertimit nd kantier, si dhe zhurmat ne mjediset e punes nga makinerite. Ky efekt mund te transmetohet edhe ne mjediset e zones perreth nese nuk kryhet larja dhe pastrimi i mjeteve para daljes se tyre. Keto do te jene ndikime te perkoheshme dhe nuk do te kene veti akumuluese ne mjedisin e zones. Mbetjet ndertimore do te menaxhohen nga firma pastruese e territorit urban.

Persa i perket sasise se dheut qe do te hiqet nga sheshi i ndertimit, ajo eshte relativisht e madhe. Ky proces eshte ende nje problem serioz per zhvilluesit sot, pasi ende nuk eshte percaktuar menyra e menaxhimit te tij. Aktualisht subjektet private e transportojne ne periferi te qytetit, duke e shkarkuar ne zonat e percaktuara nga Bashkia. Nje pjese e tij riperdoret ne sistemit dhe gjelberimin e ambientit.

2.12. Cilesia e ajrit dhe ujerave siperfaqesore ne zonen e zbatimit te projektit

Per zonen e Tiranës janë publikuar disa të dhëna të monitorimit të cilësive së mjedisit nga raporti vjetor i monitorimit të mjedisit të Ministrisë së Mjedisit. Nuk janë kryer matje të elementeve në zonen përkatëse, megjithatë kjo është një zonë problematike, përse i përket përqendrimit të elementeve ndotës të mjedisit, për shkak të ndertimeve të shumta.

Vlerat mesatare të nivelit të zhurmave në qytetin e Tiranës, për 2014, paraqiten me të larta se Standartet e BE dhe ligji shqiptar si për periudhën e ditës dhe atë të natës.

3. PËRSHKRIMI I MJEDISIT TË RAJONIT

3.1. Të dhëna të përgjithshme

Sheshi i ndërtimit ku do të ndërtohet objekti ndodhet në pjesën perëndimore të Tiranës, rruga "Durrësit" afër sheshit "Zogu I Zi". Tiranë.

Brenda kompleksit të "Albanian College Tirana" do të vendosen ambientet e mëposhtme.

- Pishina me sipërfaqe 230m²
- Ndertese njëkateshe, dhoma zhveshje dhe dushe
- Dhoma e pompave, filtrit të mbyllur me rere, depozites së klorit dhe acidit

3.2. Bashkinë Tiranë

Zona Gjeografike : Bashkia e re e Tiranës kufizohet në veri me bashkinë e Vorës, Kamëz dhe Krujë, në verilindje me bashkinë Klos, në lindje me bashkinë Bulqizë dhe Librazhd, në jug me bashkinë Elbasan dhe peqin dhe në perëndim me bashkitë Rrogozhinë, Kavajë, Durrës dhe Shijak.

Popullsia : Sipas çensurit të vitit 2011, në territorin e bashkisë së re Tiranë banojnë 557,422 banorë, ndërsa sipas Rregjistrimit Civil banojnë 757,361 banorë. Me një sipërfaqe prej 1,110.03 kilometrash katrorë, densiteti i popullsisë sipas të dhënave të çensurit është 502 banorë/ km² ndërsa sipas Rregjistrimit Civil, densiteti është 682 banorë/ km².

Kjo bashki përbëhet nga 25 njësi administrative, të cilat janë: 11 lagjet e qytetit të Tiranës, Petrela, Farka, Dajti, Zall-Bastari, Bërzhita, Krraba, Baldushku, Shëngjergj, Vaqari, Kashari, Peza, Ndroqi dhe Zall- Herri. Të gjitha njësitë e bashkisë Tiranë janë pjesë e rrethit Tiranë dhe Qarkut Tiranë, me përjashtim të qytetit të Tiranës, i cili historikisht ka qënë rreth më vete. Në territorin e kësaj bashkie ka dy qytete dhe 135 fshatra.

Qarku	Qendra e bashkisë	Njësia Administrative përbërëse	Qyteti dhe fshatrat në përbërje të tyre	Popullsia Sipas Çensusit 2011	Popullsia sipas Rregjistrimit Civil	Sipërfaqja km ²
Tirane	Qyteti Tiranë	Tiranë	njësia bashkiakenr.1.njësia bashkiake nr.2.njësia bashkiake nr.3. njësia bashkiake nr.4.njësia bashkiake nr.5.njësia bashkiake nr.6. njësia bashkiake nr.7. njësia bashkiske nr.8. njësia bashkiake nr.9. njësia bashkiake nr.10.njësia bashkiake nr.11.	557,442	757,361	1110.03 km ²
		Petrelë	Fshatrat; Petrelë,Mullet, Stërmas, Picall,Shënkoll,Gurrë e Madhe, Gurrë e vogël, Dalas, Barabas, Fikas, Mangull, Qeha, Shytaj, Hekal, Kryezi, Percëllesh, Durisht			
		Farkë	Fshatrat: Farkë, Farkë e Madhe, Farkë e Vogël, lundër, Mjull, Bathore, Sauk, Selit.			
		Dajt	Fshatrat: Linz, Shishtufinë, Tujan, Brrar, Ferraj, Priskë e Madhe. Surrel, Lanabregas, Shkallë, Qafëmollë, Darshen, Selbë. Murth.			
		Zall –Bastar	Fshatrat: Zall-Bastar, Bastar i Mesëm, Bastar – Muriz, Vilëz, Zall- Mner, Mner i sipërm, Bulçesh, Zall Dajt, Besh, Dajt, Shëngjin i Vogël, Selitë Mali.			
		Bërzhitë	Fshatrat: Ibë, Bërzhitë, Dobresh, Ibë e Poshtme, Pëllumbas, Mihajas – Cimë, Kus, Fravesh, Killojk, Lugë-Shalqizë, Pashkashesh, Rozaverë.			
		Krrabë	Qyteti Krrabë, Fshatrat: Mushqeta, Skuterë			
		Baldushk	Fshatrat: Baldushk, Mumajës, Fushas, Balshaban, Shpatë, Isufmuçaj, Mustafakoçaj, Koçaj, Kakunj, Vesqi, Parret, Shënkoll, Vrap, Shpati i Sipërm.			

		Shëngjergj	Fshatrat: Shëngjergj, Veri, Urë, Burimas, Fatçesh, Bizë, Fage, Parpujë, Vakumone, Domje, Derje			
		Vaqar	Fshatrat: Vaqar, Aflagjatë, Arbanë, Bulticë, Damjan – Fortuzaj, Gropaj, Laim, Prush, Vishaj, Sharrë			
		Kashar	Fshatrat: Kashar, Yzberisht, Mëzezë, Yrshek, Katund i Ri, Kus, Mazrek			
		Pezë	Fshatrat: Pezë e Madhe, Pezë Helmës, Pezë e Vogël, Varosh, Maknor, Dorëz, Gror, Gracë, Pajanë, Gjysylkanë			
		Ndroq	Fshatrat: Ndroq, Zbarqe, Kërçukje, Zhurje, Lagje e Re, Pinet, Sauqet, Çalabërzezë, Shesh, Grebllesh, Mënik.			
		Zall-Herrë	Fshatrat: Zall – Herrë, Dritas, Çerkezë- Morinë, Qinam, Kallmet, Ferraj, Pinar, Priskë e Vogël, Rradhesh.			

Tirana do të jetë bashkia më e madhe në vend si nga popullsia, ashtu edhe nga Territori. Ajo shtrihet në tri zona gjeografike të veçanta; zona bujqësore në veri, perëndim dhe jug, zona urbane e Tiranës dhe e katyër komunave rrethuese, pjesërisht të urbanizuara si dhe zona e thyer malore në lindje. Tirana rezulton bashkia me normën më të lartë të urbanizimit për kilometër katror, pas bashkisë së Diurrësit.

Tirana është një zonë e pasur me burime ujore, përshkohet nga lumenjtë Erzen, Lumi i Tiramës, dhe lumi Tërkuzë. Në territorin e saj ndodhen edhe një numër i konsiderueshëm liqenesh artificiale, të ndërtuara si në zonat malore, ashtu edhe në ultësirë. Në territorin e bashkisë së re gjendet edhe Parku Kombëtarë i Dajtit.

Qyteti i Tiranës është zemra e ekonomike e Shqipërisë, me përqëndrimin e numrit më të madh të bizneseve në shkallë vendi si dhe me zhvillimin e industrisë së lehtë. Fuqia ekonomike e Tiranës dallohet te sasia shumë më e lartë e kursimeve dhe e kreditit në rang kombëtar, te të ardhurat tatimore, të cilat në masë dërrmuese rehabilitohen në Tiranë si dhe te zhvillimi i sektorit të ndërtimit. Zonat Bujqësore të Tiranës janë përqëndruar në shkallë të gjerë te blegtoaria dhe prodhimet e qumështit por edhe te agroturizmi. Zonat kodrinore rreth Tiranës kanë gjithashtu traditë ullirin dhe drurët frutorë.

Në territorin e Tiranës gjenden disa vendburime qymyri të pashfrytëzuara, ndërsa aktiviteti më i përhapur sa i përket shfrytëzimit të burimeve natyrore është përpunimi i gurit për ndërtim dhe atij dekorativ.

Njësitë administrative që rrethojnë Tiranën ; Dajti, Farka, Vaqarri, apo Kashari kanë dalë përtej klasifikimit “ Qendër e banuar rurale”. Plotësimi i nevojave të zonave të reja urbane me kanalizime dhe ujë të pishëm kërkon investime të konsiderueshme dhe një strategji të qartë.



Njësia administrative e kasharit, e cila përfshihet në territorin e bashkisë së re konsiderohet zona më e industrializuar e vendit, si pasojë e përqëndrimit të bizneseve dhe industrisë përgjatë autostradës Tiranë – Durrës.

Mbrojtja e mjedisit dhe kufizimi i ndotjes nga gazrat e makinave konsiderohet një problem emergjent për Tiranën, në kushtet kur qyteti ka kostot më të larta të transportit me taksi apo ka hapsirat më të pakta për qarkullimin me biçikleta.

Një menndësi e re në shpërndarjen e lejeve të ndërtimit konsiderohet emergjente për Tiranën, e cila vuan nga betonizimi dhe reduktimi drastik i hapsirave të gjelbërta. Zgjerimi i qytetit drejt njësive administrative përreth krijon mundësi për të shfryrë presionin për leje ndërtimi përmes zhvillimit të hapsirave të reja urbane. Hartimi i planeve urbanistike tërësore në përputhje me kuadrin ligjor aktual të konsultimit politik si dhe transparenca e planeve urbanistike mund të ndihmojë në mbrojtjen e qytetit nga ndërtimet abuzive me apo pa leje.

3.3. Mjedisi fizik

Qyteti i Tiranës zë vend në një rafshinë midis lumit Lana dhe lumit Tirana. Kjo rafshinë bën pjesë në një rafshinë më të madhe ku ndodhet Kruja dhe Lezha, ujrat e të cilave rrjedhin drejt veriperëndimit. Mbi rafshinë ngrihet 1600 metra Mali i Dajtit, i cili dominon horizontin në perëndim të qytetit. Kodrat më të ulëta të Saukut, Kërrabës dhe Vaqarit, që ngrihen 300 metra, rrethojnë luginën, përkatësisht në perëndim, lindje dhe jug. Kodrat më të ulta formojnë vargje kodrashderi në bregdetin e Adriatikut me dy korridore nga Durrësi, gjë që lejon me lehtësi komunikimin me bregdetin dhe lejon gjithashtu mbritjen e rrymave ajrore detare deri në Tiranë.

Me zgjerimin e qytetit, zona midis lumenjve tashmë është urbanizuar plotësisht dhe zhvillimi është i shtrirë në kodrat rreth qytetit. Korridori verior drejt bregdetit, i cili lidh Tiranën me Durrësin ka njohur gjithashtu zhvillim të madhme një përzierje veprimtarish komerciale, të industrisë së lehtë e rezidenciale. Ndërtimet në perëndim, në malin e Dajtit janë një problem serioz, ku shpyllëzimi dhe urbanizimi, përveç përkeqësimit estetik të zonës, pritet të risë nivelin e rrëshqitjeve dhe mund të paraqes rreziqe serioze e përmbytjeje për qytetin.

3.4. Tendencat Demografike

Popullsia: Sipas çensusit të vitit 2011, në territorin e bashkisë së re të Tiranës banojnë 557.422 banorë, ndërsa sipas Rregjistrit Civil banojnë 757,361 banorë. Me një sipërfaqe prej 1,110.03 kilometrash katrorë, densiteti i popullsisë sipas të dhënave të çensusit është 502 banorë/ km², ndërsa sipas Rregjistrit Civil densiteti është 682 banorë/ km².

3.5. Ekologjia

Në zonën në fjalë ku do ndërtohet objekti nuk ka florë dhe faunë, pasi sipërfaqja ku do ndërtohet është zonë urbane e gjitha e ndërtuar. Nuk ka hapsira të gjelbërta, si pasojë edhe faun nuk ka. Të vetmet bimë që ekzistojnë janë ato dekorative që janë mbjellënga bashkia Tiranë në trotualet e rrugëve kryesore.

3.6. Gjeologjia dhe hidrogeologjia

Tirana shtrihet mbi shtresëzime dhe xhepa kuatemari. Ato janë shtresëzime aluviale përgjatë rrjedhës së dy lumenjve kryesorë. Disa brezare më të vjetra lumore janë të përbëra zhavor, gurë ranor e baltë argjilore.

Tirana shtrihet në një shtresë ujë - mbajtëse me përmbajtje poroze, që është pjesërisht arteziane. Uji i nëndheshëm gjendet kryesisht në pjesën perëndimore të qytetit dhe përdoret si për furnizim publik me ujë dhe për përdorime private, veçanërisht për industrinë.

Puset janë mjaft të cekët, rreth 15 metra të thellë, gjë që i ekspozon ato më shumë ndaj ndotjes nga aktivitetet në sipërfaqe.

Në territorin e Tiranës gjenden disa vendburime qymyri të pa shfrytëzuara, ndërsa aktiviteti më i përhapur sa i përket shfrytëzimit të burimeve natyrore është përunimi i gurit për ndërtim dhe atij dekorativ.

3.7. Ekonomia

Tirana është qendra më e rëndësishme industriale në Shqipëri. Për tu përmendur janë industria e lehtë dhe ushqimore si dhe industria ndërtimore, por edhe industria e ndërtimit të makinerive apo dhe ajo e tekstileve dhe e përpunimit të qelqit. Si në të gjithë vendin ashtu edhe në kryeqyteti i Shqipërisë ndodhet në një periudhë tranzicioni. Pas rrëzimit të diktaturës komuniste shumë vepra të dikurshme industriale kanë dalë pjesërisht jashtë përdorimit dhe nuk funksionojnë rregullisht. Por ndërkohë po merren masa të shpejta për rimëkëmbjen dhe vënien sa më shpejt në punë të veprave ekzistuese dhe të reja. Shumica e popullsisë janë sot të punësuar në sektorin e tregëtisë dhe të ndërtimit, në sektorin e shërbimeve publike, atë turistik dhe si punonjës të shtetit.

3.8. Klima

Në Tiranë mbizotëron një klimë nëntropikale – mesdhetare me rrëshqitje dimërore dhe me temperatura mesatare vjetore në korrik +24 celsius dhe në janar +7 Celsius. Në vit bie 1 189 mm shi.

3.9. Sizmiciteti

Trrualli shqiptar vendoset gjatë kufirit të përplasjes së dy pllakave të mëdha që lëvizin njëra kundrejt tjetrës, pllakës Euroaziatike dhe asaj Arabo – Afrikane, dhe është vatër e përqëndruar tërmetesh e cila preket më shpesh nga tërmetet dëmtues. Tirana si shumë zona të tjera është zona më e prekur nga tërmetet, ku nga pikëpamja sizmoteknike zona mund të goditet nga tërmetet me magnitudë $M_{max} = 5.5 - 6.0$ gradë Richter me intensitet deri në 7 ballë MKS – 64 e cila shkakton çarje në mur dhe rrëzim të copave të suvas po për objektet e ulta nuk parashikohen shqetësime. Si dhe mundësitë për të goditur tërmetet me shumë ballë janë të vogla rreth 20%.

3.10. Gjeologjia dhe Dherat

Shqipëria si informacion gjeologjik është pjesë përbërëse e rrudhosjeve alpino – mesdhetare pjesë e degëzimit Dinaro – Albano - Helenid, ku ne bejmë pjesë të Albanidët. Tirana si zonë e jashtme bën pjesë në Ultësirën Perëndimore dhe ndodhet në krahinën e ultësirës perëndimore dhe karakterizohet nga shkëmbinj të dobët që i bën të paqëndrueshëm nga rrëshqitja dhe është pjesë e sistemit neogjenik argjila e konglomerat ranor.

4. IDENTIFIKIMI I NDIKIMEVE TË RËNDËSISHME NË MJEDIS

4.1. Metoda e përdorur për vlerësimin e ndikimeve të mundshme në mjedis

Çdo aktivitet që zhvillohet në mjedis shoqërohet me pasoja dhe ndikime në të, që janë pjesë e atij kompromisi që shoqëria jonë ka zgjedhur për t'u zhvilluar. Megjithatë e rëndësishme është që të kuptohet natyra e këtyre proceseve, forma e shfaqjes së tyre dhe më analikisht ndikimet e çdo operacioni të kryer. Vlersimi i ndikimeve të mundshme si pasojë e veprimtarisë bëhet duke u nisur nga një sërë faktorësh që lidhen me natyrën e veprimtarisë, teknologjinë e përdorur për ndërtim, mënyrën e funksionimit, sasinë e energjisë, lëndët e para të përdorura, dhe mbetjet e gjeneruara, të gjitha këto në kontekstin e mjedisit fizik, biologjik e socio – ekonomik. Bazuar në llojin e projektit të propozuar ndikimet më thelbësore mund dhe duhet të analizohen sipas dy fazave të veprimtarisë:

- Në fazën e ndërtimit të Objekteve
- Në fazën e funksionimit

Është e rëndësishme të kuptohet natyra e këtyre proceseve dhe forma e shfaqjes së tyre, direkte ose indirekte, në mënyrë që të përcaktohet qartë lloji i ndikimeve. Duke analizuar dhe shtrirjen në kohë të këtyre ndikimeve, ato klasifikohen në:

- Ndikime të kthyeshme në mjedis
- Ndikime të pakthyeshme në mjedis

Të dy llojet e ndikimeve mund të minimizohen në tema relative ku qëllimi kryesor është mbajtja e tyre brënda sipërfaqes së objektit të kërkuar dhe krijimi i kushteve natyrore për të siguruar riaktivizimin e proceseve të natyrës dhe rigjenerim të ekosistemit.

Për vlersimin e ndikimeve në mjedis të projektit u ndoqën hapat e mëposhtme:

- Njohja me projektin dhe fazat e zbatimit të tij,
- Njohja me natyrën e operacioneve të nevojshme në mjedis,
- Njohja me vlerat natyrore dhe mjedisore të zonës dhe sipërfaqes,
- Konsultimi me dokumente ligjore e administrative dhe raporte të VNM për veprimtari të njëjta.

4.2. Vlerësimi i rëndësisë së ndikimeve të identifikuara

Për të përcaktuar më mirë masat për kontrollin dhe minimizimin e ndikimeve negative të identifikuara gjatë procesit të VNM –së dhe për të ndihmuar vendimarrjen e organeve kompetente, në këtë paragraf është bërë një kategorizim i rëndësisë së çdo ndikimi të mundshëm negativ në një mjedis të projektit. Ky kategorizim është kryer bazuar në vlerat mjedisore të zonës, legjislacionin mjedisor në fuqi dhe njohuritë mbi teknologjinë dhe teknikën e kryerjes së operacioneve ndërtimore.

Metodika e vlerësimit të rëndësisë së ndikimeve të mundshme negative në mjedis

Kategoria	Përshkrimi
I ulët	Ndikimi është i përkohshëm, dëmton pak vlera natyrore si në cilësi dhe në sasi (volume). Me përfundimin e operacionit që shkakton ai nuk jep më efekte në mjedis.
I mesëm	Ndikimi i përkohshëm por në mungesë të masave kontrolluese dhe menaxhuese mund të shkaktojë ndikime afatgjata në vlerat natyrore. Sipërfaqja që tjetërsohet nuk rikthehet më në gjendjen e saj por zë një raport të pranueshëm me sipërfaqen totale të zonës (koeficienti i tjetërsimit) si dhe tjetërsohet vetëm sipërfaqja ndërtimore e objektit. Ndikimi nuk përfaqëson shkarkime të ndotësve në mjedis.
I konsiderueshëm	Ndikimi është i përhershëm dhe del përtej zonës së ndikuar (zhvendosje, ndotje, zhurma e shkarkime në ajër). Ndikimi kompromenton normat e shkarkimeve në mjedis dhe normat e përdorimit të mjedisit.
I kthyeshëm	Mbaron efektin me ndalimin e shkakut dhe mjedisi i ndikuar rifiton gjendjen e tij natyrale. Dëmton vlera / zona të mbrojtura dhe unikale.
I pakthyeshëm	Pasojat e ndikimit janë të pakthyeshme (vazhdojnë efektin negativ në mjedis) edhe pasi përfundon veprimi që shkakton ndikim.

4.3. Identifikimi i ndikimeve të mundshme negative në mjedis

Për të paraqitur ndikimet e mundshme të identifikuara që përkojnë me fazat e realizimit të projektit, do të përdoren strukturat tabelare.

Në planin vertikal tabelat do të përshkruajnë operacionet e punës sipas fazave të projektit, ndërsa në atë horizontal do të jepet përshkrimi i pasojave të operacionit përkatës në receptorët e mjedisit.

4.3.1. Identifikimi i ndikimeve të mundshme në fazën e ndërtimit

Ndikimet e mundshme negative në tokë	
Operacioni që kryhet në mjedis	Pasojat në mjedis
Gërmimi i tokës dhe përshtatje e sipërfaqes për ndërtim	Si pasojë e operacioneve ndërtimore dhe përshtatjes së sheshit të ndërtimit do të realizohen punime gërmuese, si pasojë e të cilave: do të gjenerohet një sasi e konsiderueshme dherash, dhe mbetjesh inerte. Prishje të strukturës së tokës. Do të kemi dëmtim të mundshëm të proceseve tokësore të drenazhimit.
Lëvizja e automjeteve të transportit dhe përdorimi i makinerive në procesin e ndërtimit.	Si pasojë e e lëvizjes së makinerive: do të kemi ngjeshje të tokës në sektorë të veçantë të saj, mund të kemi rrjedhje aksidentale të lubrifikantëve nga ndonjë avari me pasojë ndotje të tokës.

Magazimin i lëndëve të para dhe parkim i automjeteve	Si rezultat i përshtatjes së sipërfaqeve të caktuara për parkimin e mjeteve të punës dhe magazinimin e lëndëve të para.
--	---

NDIKIMET E MUNDSHME NEGATIVE NË UJË	
Operacioni që kryhet në mjedis	Pasoja në mjedis
Gërmimi i tokës dhe përshtatja e sipërfaqes për ndërtim	Këto dy operacione do të shoqërohen me gjenerim të një sasive të konsiderueshme dherash. Nëse nuk merren masat e nevojshme për sistemimin e tyre në vendet dhe mënyrën e duhur, nën ndikimin e agjentëve atmosferikë, ata mund të depërtojnë në trupat ujorë të zonës duke ndikuar sin ë nivelin e ujrave ashtu edhe në cilësinë e tyre. Njëkohësisht kjo sasi dherash mund të bëhet shkak për ndryshimin e rrjeshave stinore sipërfaqësore të ujrave të shiut.
Lëvizja e automjeteve të transportit dhe përdorimi i makinerive në procesin e ndërtimit.	Si pasojë e qarkullimit të mjeteve dhe përdorimit të mekanikës mund të kemi rrjedhje aksidentale të lubrifikantëve nga ndonjë avari e e mundshme me pasojë ndotjen e ujrave sipërfaqësore dhe nëntokësore.
Magazini i lëndëve të para dhe parkim i automjeteve	Rrjedhje vajrash dhe lubrifikantësh nga automjetet e parkuara depozitim i mbetjeve nga materialet në trupat ujorë të zonës.

Ndikimet e mundshme negative në ajër	
Operacioni që kryhet në mjedis	Pasoja në mjedis
Gërmimi i tokës dhe përshtatje e sipërfaqe së tokës për ndërtim.	Si pasojë e punimeve të gërmimit dhe operacioneve ndërtimore: do të gjenerohet një sasi pluhuri, do të evidentohen emetime të zhurmave dhe vibrime.
Lëvizja e automjeteve të transportit dhe përdorimi i makinerive në procesin e ndërtimit.	Si pasojë e lëvizjes së automjeteve do të gjenerohen: zhurma pluhur gaze nga djegia e karburantit të motorëve

Emetimet e zhurmave dhe gazeve të kamionëve në mjedis

Sa lidhet me emetimin e zhurmave gjatë fazës ndërtimore, duhet theksuar se ky ndikim është i përkohshëm. Së pari faza e ndërtimit është një fazë e mirëpërcaktuar në kohë dhe së dyti operacionet e ndërtimit do të kryhen brënda orareve të zakonshëm të punës.

Bazuar edhe në referencat ndërkombëtare për projekte të ngjashme vlersohet se zhurmat teknologjike nga mjetet e rënda e japin efektin e tyre akumulativ deri ne nje rreze prej 150-200 në varësi dhe të konfiguracionit natyror të terrenit i cili luan rolin e një barriere natyrale etj. Për rrjedhojë pritet që qendrat e banuara më të afërta të ndikohen negativisht nga zhurmat e pajisjeve të rënda si buldozierët, eskavatorë, kamionë etj.

Sipas natyrës së projektit të propozuar, mjetet më të përdorshëm në fazën e ndërtimit janë kamionat dhe fadromat.

Nga krahasimi i nivelit të zhurmave që çlirojnë mjetet e punës me ato kufi të lejuara vërehet se nivelet e lejuara të zhurmave në qendrat e banuara më të afërta gjatë kohës së zbatimit të projektit mund të tejkalohen. Për këtë arsye, është e nevojshme që firma që do të zbatojë



projektin të punojë me efikasitet për të menjauar orët e tejzgjatura të punës dhe duke menjauar punimet në orët e para të mëngjesit ose në mbrëmje.

I njëjti arsytim vlen dhe për sasinë e gazeve dhe pluhurave që do të emetohen si pasojë e djegjes së karburantit në motorrë dhe lëvizja e automjeteve.

Prodhimi i dherave dhe mbetjeve nga veprimtaria ndërtimore

Gjatë operacioneve të përshtatjes së sipërfaqes së ndërtimit dhe hapjes së themeleve do të gjenerohet sasi dherash. Kjo sasi dheu klasifikohet si mbetje ndërtimore nëse lind nevoja të depositohet apo zhvendoset nga zona në një sipërfaqe tjetër.

Shoqëria që do të zbatojë projektin duhet të planifikojë qartë mënyrën e administrimit të dherave për të menjauar mundësinë e depozitimit të tyre përgjatë brigjeve të përrenjeve dhe bregut të detit. Sipas analizës së projektit vërtetohet se kjo masë dheu do të nevojitet përsëri për modelimin e sipërfaqeve të gjelbërta (lulishtet) kështu që kjo sasi dheu nuk do të klasifikohet më si ndikim negativ i projektit, por do të përdoret si lëndë e parë ndërtimore.

5. MASAT PËR PARANDALIMIN DHE ZBUTJEN E NDIKIMEVE NË MJEDIS

Plani i zbutjes së ndikimeve mjedisore ka për qëllim parandalimin ose minimizimin e ndotjes dhe dëmtimit të mjedisit. Ai synon respektimin e standarteve mjedisore gjatë kryerjes së aktiviteteve ndërtuese të objektit dhe më pas shfrytëzimin e saj, në mënyrë të sigurt dhe efektive, me qëllim final mbrojtjen e mjedisit.

Në vështrim të përgjithshëm masat zbutëse të ndikimeve në mjedis klasifikohen në:

- Masa teknike
- Masa organizative

Masat teknike synojnë përshtatjen e projektit me vlera natyrore të zonës me qëllim mbrojtjen në maksimum të tyre.

Masat organizative përfaqësojnë të gjitha veprimet që duhet të ndërmarrin ushtruesit e veprimtarisë (përfshirë zbatuesin e projektit në fazën e ndërtimit të objektit) për mbrojtjen e vlerave natyrore të zonës dhe rritjen e performancës mjedisore të aktivitetit. Këtu përfshihet edhe hartimi i planit të menaxhimit mjedisor.

Plani i masave zbutëse fokusohet në identifikimin e ndikimeve në mjedis në fazën e ndërtimit të objektit dhe funksionimit të saj, masat përkatëse menjauese ose minimizuese si dhe institucionet përgjegjëse.

5.1.Plani i masave zbutëse të ndikimeve në fazën e ndërtimit të objektit

Toka	
Si pasojë e përshtatjes së sheshit të ndërtimit dhe punimeve të gërmimit për ndërtimin e objektit do të gjenerohet një sasi e konsiderueshme dherash.	Përpara fillimit të punimeve duhen kryer piketime të sakta të sipërfaqes. Masat e dherave që do të gjenerohen do të sistemohen fillimisht brënda sipërfaqes së kantjerit dhe më pas do të shihet mundësia e depozitimit të tyre në ndonjë gurorë për qëllime rehabilitimi, në bashkëpunim me njësinë bashkiake. Një pjesë do të

	ruhet për qëllime mbushje (në varësi të karakteristikave fizike të dherave) gjatë krijimit të sipërfaqeve të gjelbëruara.
Si pasojë e punimeve të ndërtimit do të kemi prishjen të strukturës së tokës dhe nxitje të proçeseve të erozionit.	Përpara fillimit të punimeve duhen kryer piketime të sakta të sipërfaqes për të mënjeluar dëmtimin e sipërfaqeve të panevojshme. Njëkohësisht stafi do të kryejë këto operacione pune duhet të trajnohet për mbrojtjen e mjedisit dhe vlerave natyrore të zonës gjatë kryerjes së punimeve.
Dëmtim i mundshëm i proçeseve natyrore të drenazhimit.	Gjatë stinës së thatë duhet të bëhet modelimi dhe ndërtimi i sistemit të drenazhimit dhe kullimit të ujrave sipërfaqësorë dhe të rreshjeve , për të evituar rrezikun e përmytjeve gjatë stinës së lagësht. Kanalet e kullimit duhet të mbillen me bar anëve me qëllim që të pengohet proçesi i gërryerjes së tyre gjatë transportit të ujërave sipërfaqësore.
Si pasojë e punimeve të ndërtimit dhe lëvizjes së mainerive do të kemi ngjeshje të tokës.	Për të limituar sipërfaqen që do të ngjishet do të përcaktohen Saktësisht vendet e qëndrimit të mjeteteve të rënda dhe do të kontrollohet lëvizja e tyre për të mënjeluar qarkullimin e panevojshëm. Dhe për të minimizuar trafikun në zonë.
Ndotja e mundshme e tokës nga derdhja aksidentale e lëndëve ndotëse që përdoren gjatë ndërtimit apo nga karburantët dhe lubrifikantët e tjerë që përdorin automjetet e transportit dhe mjetet e rënda të punës.	Të gjitha automjetet dhe mjetet e punës që përdorin lubrifikantë të çdo lloji do t'i nënshtrohen kontroleve periodike mbi gjendjen e tyre teknike. Të gjitha pjesët që mund të rezultojnë të dëmtuara dhe burim rrjedhjesh do të riparohen menjëherë. Në rast të rrjedhjeve aksidentale, do të bëhet pastrim i menjëhershëm i vendit duke u larguar pjesën e ndotur të tokës (dherave) , e cila do të depozitohet në fuci të posaçme plastike ose metalike, me kapak, në pritje për trajtim të mëtejshëm.
Uji	
Si pasojë e qarkullimit të mjeteve dhe përdorimit të mekanikës mund të kemi rrjedhje aksidentale të lubrifikantëve nga ndonjë avari me pasojë ndotje të ujrave sipërfaqësore dhe nëntokësorë.	Të gjitha automjetet dhe mjetet e punës që përdorin lubrifikantë të çdo lloji do t'i nënshtrohen kontroleve periodike mbi gjendjen e tyre teknike. Të gjitha pjesët që mund të rezultojnë të dëmtuara dhe burim rrjedhjesh do të riparohen menjëherë. Në raste të rrjedhjeve aksidentale , do të bëhet pastrimi i menjëhershëm i vendit duke u larguar pjesën e ndotur të tokës (dherave). për të mos lejuar depërtimin e ndotjes në ujrart sipërfaqësore dhe nivelin e ujit nëntokësor të zonës.
Dherat e gjeneruar nga punimet e gërmimit nën ndikimin e agjentëve atmosferikë mund të depërtojnë në trupat ujorë të zonës duke ndikuar si në nivelin e ujrave ashtu edhe në cilësinë e tyre. Njëkohësisht kjo sasi dherash mund të bëhet shkak për ndryshimin e rrjedhave stinore sipërfaqësore të ujrave të shiut.	Masat e dherave që do të gjenerohen do të dërgohet direkt në vendet e përcaktuara nga subjekti në bashkëpunim me bashkinë Tiranë. Pasi në sipërfaqen ku do të ndërtohet objekti nuk ka ambiente të lira për të depozituar përkohësisht sasi të dherave të gjeneruar. Për të mënjeluar rrezikun e shpërndarjes së grimcave nën veprimin e agjentëve atmosferikë si era dhe shiu, masat e dheut do të mbulohen.
Depozitim i mbetjeve të tjera të ngurta të gjeneruara nga aktiviteti ndërtues dhe njerëzor.	Në të gjithë sipërfaqen e kantierit do të vendosen kontenerë të posaçëm për mbetjet e gurta. Depozitimi i mëtejshëm i tyre do të bëhet në vendet e caktuara që më parë në marrëveshje me pushtetin vendor.
Ajri	
Emetim pluhurash si pasojë e punimeve të gërmimit, operacioneve të ndërtimit dhe transportit.	Lagje e zonës së kantierit ku kryhen këto lloj operacionesh për të ulur sasinë e pluhurit. Do të merren masa për mbulimin e masave të dherave në vend depozitimin e tyre. Gjithashtu do të mbulohen edhe kamionët që i transportojnë këto dhera dhe materialet e tjerë të ndërtimit. Mjetet e transportit do të pastrohen para daljes jashtë kantierit.



Emetim gazesh dhe aromash nga automjetet e transportit dhe mjetet e rënda të punës.	Planifikimi i saktë i kohëzgjatjes së punimeve në terren për të mënjeluar tejzgjatjen e panevojshme të tyre. Të gjitha automjetet dhe mjetet e punës do t'i nënshtrohen kontrolleve periodikë në lidhje me gjendjen e tyre teknike. Njëkohësisht rëndësi do i kushtohet cilësisë së lëndëve djegëse që do të përdoren.
Emetim numrash zhurmash dhe vibracionesh.	Do të parashikohet me saktësisht koha e nevojshme e punës së mjeteve në mënyrë që mos qëndrojnë ndezur gjatë në mënyrë të panevojshme. Njëkohësisht të gjitha mjetet e punës do të kontrollohen periodikisht në lidhje me gjendjen e tyre teknike, veçanërisht për guarnicionet në mënyrë që zhurmat të mos i kalojnë nivelet e lejuara teknologjike. Operacionet e punës do të kryhen në orët normale të punës, pasi ndodhet në zonë të banuar.
Biodiversiteti, Pejsazhi	
Prerje drurësh dhe shkurrësh gjatë procesit të përgatitjes së sipërfaqes së ndërtimit.	Përpara fillimit të punimeve dhe gjatë gjithë fazës së zhvillimit të tyre duhet vepruar në zbatim të përpiktë të projektit për të mënjeluar dëmtimin e individëve që nuk e pengojnë ndërtimin.
Modifikim i i pejsazhit egzistues	I gjithë projekti është konceptuar për ndërtimin e strukturës. Kjo vërehet si në vendin që zënë hapsirat e gjelbërta ashtu edhe në tipologjinë e ndërtimit. Zona në të cilën do të ndërtohet ky objekt është zonë e ndërtuar. Nuk ka florë apo faun të zhvilluar. Të vetmet bimë që ekzistojnë në këtë zonë janë ato decorative.

5.2.Ndikimet e mundshme qe mund te lindin gjate ushtrimit te aktivitetit jane:

- Ndotja e ajrit
- Mjedisi i ujrave
- Zhurmat

Ndotja e ajrit

Nese ambienti i punes nuk do te mbahet paster dhe mbeturinat e krijuara gjate dites nuk do te largohen dhe ambalazhohen, keto do te behen burim ndotje te ajrit me nje ere te pakendeshme dhe shqetësuese per nxenesit dhe punonjësit ne ambientin e pishinave. Marrja e masave pastruese te vendit te punes me mjete fshirëse (fshese, lopate, leckë) te mbledhjes se mbeturinave ditore dhe te ambalazhimit te tyre ne ambalazhe hermetike (kazane) do te eliminoje çdo ere qe mund te linde nga dekompozimi i lendeve organike te mbetura. Ajrimi i ambientit te punes gjate gjithe kohes do te beje qe te mos ndihet ere e keqe. Sistemi i ajrimit i përfutur ne kete ambient nuk do te lejoje te krijohen erera te keqija. Dhe gjate transportit lendet transportuese duhet te jene ne gjendje te thate dhe jo te lengshme per eliminimin e rrjedhjeve ne ambient dhe per eliminim e eres se rende. Transporti i mbeturinave te tjera ne sheshet e mbeturinave bashkiake do te jete ditore.

Mjedisi i ujrave.

Meqe ne ambientet e pishinave kemi prani te nje sasi te konsiderueshme te ujit te perdorur me nje volum rreth 200m³ te pishinave, shkarkimet e ujrave te larjes ne ambientet e dusheve dhe WC-ve dhe te nje sasi te vogel qe perdoret nga sanitaret per pastrimin e ambientit perreth ben qe kjo sasi uji e ndotur te kanalizohet ne ambientet e brendshme te pishinave dhe te shkarkohet ne sistemin e kanalizimeve te qytetit te Tiranës.

Uji ne pishine eshte i trajtuar me hipoklorit kalciumi 25 % klor i lire dhe me acid dhe ne baze te analizave qe u behet ujit here pas here nga vete punonjësit e pishinave te bazuar nga rezultati i tyre rrisin dhe ulin dozen e klorit ne ujin e pishinave. Kjo gje siguron larjen pa rrezik infektimi te klientëve te pishinave. Klientet para se te hyjne ne pishina jane te detyruar te lahen paraprakisht me uje te dezinfektuar per te eliminuar te gjitha sëmundjet infektive qe mund te perhapen nepermjet sëmundjeve te lekures. Ne ambientet e veçanta te meshkujve dhe femrave ngjitur me dushet ndodhen dhe wc-te qe u sherbejne klientëve per shërbime personale gjate kohes qe frekuentojne ambientet e pishinave. Sasia e ujrave te zeza qe do te derdhen ne sistemin e kanalizimeve kap vlerat 2-3m³ ne dite. Depozita e vendosur ne ndertese per funksionimin e impiantit dhe pompave mbulon me se miri furnizimin me uje. Ujrat qe do te derdhen kane natyre te mbetjeve bashkiake dhe ne to nuk do te kete prezence pesticidesh apo lendesh toksike. Theksojme se pastrimi i vendit do te jete i detyrueshem per personelin përpara larjes ne menyre qe uji i grumbulluar te jete sa me pak i ndotur dhe te kape vlera te ulta te prurjes. Meqe prurjet e rrjetit te kanalizimeve te zones jane te larta, edhe e objektit te pishinave deri ne 5-8 m³ ne dite, kjo sasi ujrash te perdorur eshte e papërfillshme dhe nuk ka ndikim ne ndotjen ekzistuese te kanaleve kryesore te zones.

Zhurmat

Ndotja nga zhurmat mund te vije nga perdorimi i makinerive ne ambientin e punes. Meqe ambienti do te jete i pajisur me dritare hermetike, do te beje qe zhurmat te eliminohen plotesisht. Duke qene se vendi eshte i rrethuar dhe ka nje sipërfaqe te konsiderueshme, zhurmat nuk do te bejne shqetësim per banoret e zones përreth. Sistemi i pompave eshte i izoluar dhe me bazamente te fiksuara mire dhe pa dridhje.

6. PROGRAMI I MONITORIMIT

6.1. Skema e monitorimit të treguesve mjedisor

Pjesë e Raportit të Vlerësimit të Ndikimit në Mjedis është edhe Plani i Monitorimit Mjedisor (PMM). Monitorimi do të fokusohet në mbledhjen e të dhënave për të verifikuar parashikimet e ndikimeve dhe efektshmërinë e masave zbutëse të planifikuara. PMM përcakton gjithashtu mënyrat si do të kryhet monitorimi i ndikimeve mjedisore dhe zbatimi i masave zbutëse gjatë fazës së punimeve. Vëmendja kryesore do të drejtohet në rishikimin e të gjithë propozimeve për punime të reja me ndikim potencial në mjedis për të siguruar zbatimin e tyre në përputhje me normat mbi mbrojtjen e mjedisit.

Monitorimi mjedisor i cili do të realizohet nga një staf i specializuar, konsiston në:

- *Mbikqyrje afatgjatë* të cilësisë së përgjithëshme mjedisore, të kryer në një periudhë afatgjatë dhe mbi një zonë më të madhe se zona e projektit për të vlerësuar efektet që ndodhin dhe pas përfundimit të projektit.
- *Mbikqyrje specifike të vendit*, afatmesme, të kryer së pari për parë nëse parashikimi i vlerësimit të ndikimit mjedisor të projektit është i saktë apo jo (pamje ajrore nga lart, depozitim/ erozion në vendet e paracaktuara, sedimentet e mbetura pezull në kolonën e ujit, cilësia e ujit për larje);
- *Mbikqyrje të përputhshmërisë operationale* afatshkurtër të treguesve të proceseve të zgjedhura operationale që do të përdoren çdo ditë gjatë ekzekutimit të punimeve, të tilla si turbullimi gjatë operationeve të thellimit, prodhim pluhuri e zhurme.

Mbikqyrja do të zbatohet sipas një plani të detajuar veprimtarish.

6.2. Programi i monitorimit të ndikimit në mjedis.

Aktiviteti që do të ushtrohet në këto pishina do të ketë një intensitet të lartë si në kohën e verës dhe në kohën e dimrit. Çdo ditë inspektoriat i higjenes dhe ai sanitar në këto zone mund të shkojë dhe të inspektojë higjenen e ambientit ku punohet në çdo orë të ditës. Vetë pronari i objektit është i interesuar që të krijojë një ambient sa më të mirë për nxënësit e tij në lidhje me higjenen, kontrollin dhe cilësinë e ujit në pishina. Sistemi i shkarkimeve, i pastimit të ujit me anë të filtrit me rere, i largjes së tij, i ngrohjes së ambienteve është i kontrollueshëm vizualisht dhe lehtësisht i monitorueshëm kështu që një inspektor e nxjerr lehtë përfundimin e kontrollit në vend. Për çdo shkelje të normave të tyre pronari merr përsipër pagimin e gjobave kundrejt ndotjes së mjedisit.

6.3. Perputhjet e projektit me planet e rregullimit te territorit dhe me planet e zhvillimit ekonomik te zones ku do te kryhet aktiviteti.

Aktiviteti do ti nenshtrohet te gjitha rregullave dhe procedurave administrative te percaktuara nga administrate lokale.

6.4. Masat rehabilituese, ne rast ndotjeje dhe demtimi te mjedisit, si dhe kostot e tyre.

Per çdo rast ndotje qe mund te ndodhe shoqeria merr persiper zhdemtimin qe do te shkaktoje ne mjedis. Demet qe parashikohen jane te rasteve aksidentale si: bllokimi i sistemit te shkarkimeve te ujrave te zeza ose te bardha, ose përmbytja e pishines duke mbuluar perkohesisht me ujra zonen përreth kompleksit do te mbulohen nga pronari i kompleksit. Duhet thene qe eshte shume e veshtire qe te kemi ndotje ne ambientin e pishinave dhe efekte gërryese te tokes nga keto ujra pasi sistemi eshte i manovrueshem me saraçineska dhe me roje 24 oreshe ne objekt.

6.5. Plani i Emergjencave

Emergjencat ne kete objekt, mund te vijne nga:

- Ne rast se ndonje person gelltit gabimisht ujin me klor ose bie ne pishine. Nje personel mjekesor ndodhet prezent ne ambientet e kolegjit tek pishinat per t'i ardhur ne ndihme.
- Rojet e vendosura ne objekt ruajne 24 ore ne dite objektin dhe gjate gjithe javes dhe jane te pajisura me sisteme celularesh per te sinjalizuar per çdo te papritur dhe çdo person te pa autorizuar qe hyn ne ambientet e pishinave.
- Ne rast te mungeses se gjate te ujit per kohe te gjate 2-3 dite (difekt ne rrejtin e ujesjellesit) prania e depozites do te beje plotesimin ditor me uje te ambientit te punes dhe rifurnizimin e saj per diten pasardhese, ndersa per pishinat merret masa per furnizim me autobot per mbushjen e saj.

7. KONKLUZIONE

7.1. Ndikimet e mundshme negative në mjedis

Nga analiza e ndikimeve të mundshme negative në mjedis të projektit sipas fazave të zbatimit të tij, por edhe nga plani i masave zbutëse, del qartë se disa nga ndikimet kanë karakter të pakthyeshëm. Si të tillë do të veçonim tjetërsimin e sipërfaqes, si dhe modifikimin e pejsazhit. Por ndonëse të gjitha këto ndikime konsiderohen ndryshe si humbje e vlerave natyrore të zonës, nuk duhen konsideruar si faktorë pengues për zhvillimin e projektit. Në analizën përfundimtare, projekti i propozuar është në përputhje

të plotë me planet e zhvillimit të zonës. Ndërtimi i këtij objekti nuk ndikon në florën dhe faunën pasi në këtë zonë nuk ka florë dhe faun të zhvilluar.

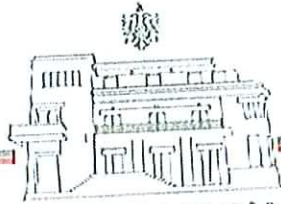
Ndikime të tjera, të cilësuar si të një kategorie më të ulët dhe të kthyeshme, nuk përfaqësojnë humbje të konsiderueshme të burimeve dhe vlerave natyrore. Të tilla janë emetimet e pluhurave, gazeve apo zhurmave gjatë fazës së ndërtimit të objektit i cili ka aftësi vepruese të limituar në kohë. Gjithsesi, ndonëse këto janë ndikime të përkohëshme dhe të një shkalle më të ulët, zbatuesi i projektit është i detyruar të zbatojë planin e masave zbutëse për to.

7.2. Përparësitë e projektit

- Projekti është në përputhje me planin e zhvillimit të zonës
- Sipërfaqja ku do të zbatohet projekti nuk karakterizohet nga bimësi e dendur dhe e lartë.
- Sipërfaqja e propozuar për zhvillimin e projektit është e zënë tërësisht nga ndërtesa.
- Zona është e identifikuar si zonë me potencial për zhvillimin urban.
- Në projekt parashikohen masa për mbrojtjen e mjedisit.
- Projekti vetë është i konceptuar në harmoni me vlerat natyrore të zonës.

EKSPERT I VLERSIMIT NE MJEDIS





REPUBLIKA E SHqipëRISE
MINISTRIA E MJEDISIT

Nr. 1113 Prot.

Tiranë, më 14 / 11 / 2014

Nr. identifikues 266

ÇERTIFIKATË

Në mbështetje të Vendimit të Këshillit të Ministrave Nr. 122, datë 17.02.2011 Për një ndryshim në Vendimin Nr. 1124, datë 30.7.2008, të Këshillit të Ministrave, "Për miratimin e rregullave, të procedurave dhe kriterëve për pajisjen me certifikatën e specialistit, për vlerësimin e ndikimit në mjedis dhe auditimin mjedisor":

ZNJ. ANILA DENEKO

Çertifikohet për hartimin e raporteve të vlerësimit të ndikimit në mjedis, për të kryer auditimin mjedisor, për hartimin e ekspertizave për probleme mjedisore dhe thirrjen si ekspert për të vlerësuar një raport të vlerësimit të ndikimit në mjedis ose rezultatet e një auditimi.

MINISTRI

Lefter KOÇA





LICENCË

MINISTRIA E ZHVILLIMIT
EKONOMIK TËRIZIMIT,
TRIGJITISË DHE TËPËRMBARISË

Emertimi përshkrues i veprimtarisë
Veprimtarisë e ekspertizës lidhur me ndikimin në mjedis: Vlerësim i ndikimit në mjedis.
Auditim mjedisor.

NUIS/NIPT: L07311203K

Subjekti: Anila Deneko
Adresa: Vlore, VLORE, Bulevardi Ismail Qemali, Lagësja Pavarësia,
Kompleksi Conad, Kati 2

Kodi: III.2.A (1+2)
Data e lëshimit: 09/02/2016
Kod tjetër:
Afati i vlefshmërisë: Pa afat

Kufizime specifike
Licenca ushtrohet sipas kufizimeve në legjislacionin në fuqi

Kategoria
Shërbime ekspertize dhe/ose profesionale lidhur me ndikimin në mjedis

Detyrime specifike
Licenca ushtrohet sipas detyrimeve në legjislacionin në fuqi

Nënkategoria
Veprimtaritë e ekspertizës lidhur me ndikimin në mjedis

Vendi i kryerjes së veprimtarisë
Në të gjithë territorin e Republikës së Shqipërisë

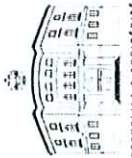
- Veprimtari specifike
1. Ndikim në mjedis
 2. Auditim mjedisor



Specialiteti:

Blenda Jnica

Nënshtkrimi i sportelit:



MINISTRIA E ZHVILLIMIT
EKONOMIK, TREGTISË
DHE SIPERMARRJES



Qendra Kombëtare e Regjistrimit
National Registration Center

NUMRI SERIAL:
SN-359489-10-15

ÇERTIFIKATË REGJISTRIMI

Personit të tatueshëm:

Anila Deneko – Person Fizik

Statusi:

Aktiv

Me adresë kryesore:

Vlore, Vlore, Bulevardi Ismail Qemali, Lagjja Pavaresia, Kompleksi Conad, Kati 2

I jepet ky numër identifikimi (NUIS):

L07311203K

Afati i veprimtarisë:

Nga: deri

DATA E REGJISTRIMIT

11/11/2010

DATA E LËSHIMIT

16-10-2015

SPORTELI I SHËRBIMIT:



QENDRA KOMBËTARE E REGJISTRIMIT

(Emri, Mbiemri) i nëpunësit të sportelit

Kjo certifikatë mbetet pronë e Qendrës Kombëtare të Regjistrimit dhe duhet të kthehet në qendrën kombëtare të regjistrimit për të qenë person i tatueshëm.