

RAPORTI PARAPRAK I V.N.M-së.

UENND

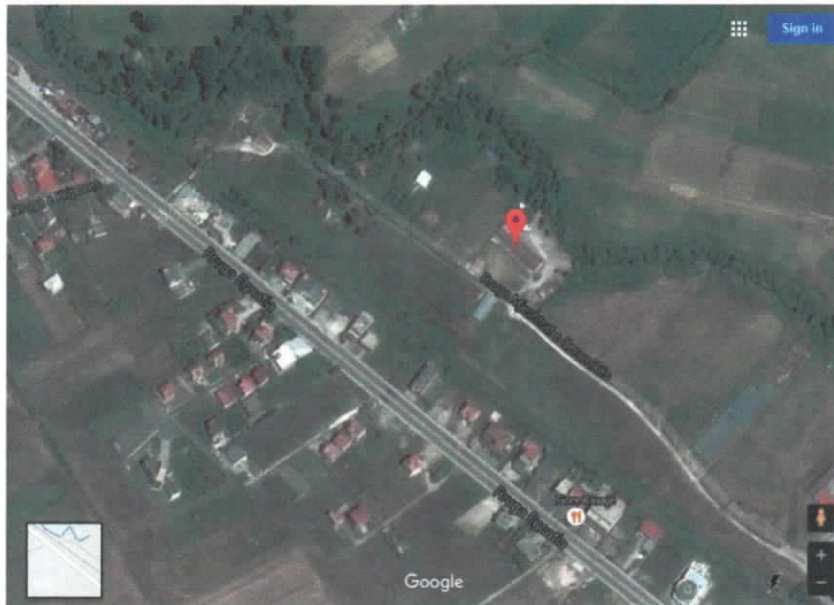
1/11/2016

LOERMA SH.P.K

## RAPORTI PARAPRAK I V.N.M-së.

- a) Një përshkrim i shkurtër i mbulesës bimore të sipërfaqes ku propozohet të zbatohet projekti, shoqëruar dhe me imazhe.

Pularija e subjektit "UENND" sh.p.k. është e vendosur mbi truallin e ish punishtes/fabrikës së poçerisë së Qytetit të Kavajës. Në këtë subjekt përpunohej argjila dhe prej saj prodhoheshin enë dhe artikuj të tjerë prej argjile të pjekur. Nuk kemi të bëjmë me një ndërtim të ri që nënkupton prishje të mbulesës bimore apo tjetërsim të truallit.



- b) Informacioni për praninë e burimeve ujore në sipërfaqen e kërkuar nga projekti dhe në afërsi të saj;

Në të gjithë sipërfaqen ku zhvillohet kjo veprimtari si dhe në afërsi të saj nuk gjenden burime ujore. Duhet të pohojmë se në kufirin veri-lindor dhe verior të objektit rrjedh Përroi i Leshnicës.

- c) Një identifikim i ndikimeve të mundshme negative në mjedis të projektit, përfshirë ndikimet në biodiversitet, ujë, tokë dhe ajër.

- i. Shkarkime në ajër.

Ka disa pika shkarkimesh në ajër të gazeve të amoniakut e gazit karbonik, që janë sëbashku me ajrin që del, nga kapanoni i mbarështrimit të zogjve/pulave. Këto pika shkarkimi janë dalje e aspiratorëve.

- ii. Shkarkime në ujrë sipërfaqësore.

## RAPORTI PARAPRAK I V.N.M-së.

---

Nga zhvillimi I veprimtarisë egzistojnë disa burime të mundëshme për shkarkimin e ujrave "të ndotur" të cilat po I renditim në vijim:

- Ujrat që dalin gjatë larjes së kapanonit, në përfundim të ciklit të marështrimit të pulave për vezë;
- Ujrat që dalin nga pastrimi i sipërfaqeve të tjera punuese si, ambiente zyrash, magazina, sheshe e rrugë;
- Ujrat që shkarkohen nga ambientet hidro-sanitare (ujrat e zeza).

### iii. Shkarkime në tokë.

Mbetje të ngurta, që krijohen nga kjo veprimtari janë :

- Zogjt/pulat e ngordhura për shkak të sëmundjeve të ndryshme(rreth 2%).
- Tallashi i drurit i përzjerë me jashtë qitjet e pulave.
- Ambalazhet prej druri, plastike, metali, letre/kartoni etj.
- Mbetje urbane.

### iv. Ndikim në biodiversitetin e zonës.

Nga zhvillimi I këtij aktiviteti nuk ka shkarkime në ajër, ujë dhe të tokë të cilat të ndikojnë në biodiversitetin e këtij rajoni. Drejtuesit e subjektit kanë bërë investime për ruajtjen dhe shtimin e sipërfaqeve të gjelbërta në teritorin e tyre. Po kështu e gjithë zona përrreth, ka zhillim të kultura të ndryshme bujqësore, pemtarinë etj.Të gjitha këto dëshmojnë për një biodiversitet të qëndrueshëm e të zhvilluar.

ç) Një përshkrim i shkurtër për shkarkimet e mundshme në mjedis, të tilla si: ujëra të ndotura, gaze dhe pluhur, zhurmë, vibrime, si dhe për prodhimin e mbetjeve.

### i. Shkarkime në ajër.

Gjatë zhvillimit të veprimtarisë së mbarështrim të pulave për prodhim vezësh, nuk kemi procese teknologjike të cilët krijojnë shkarkime në ajër, të tilla si kaldaja për sisteme ngrohjeje, zhvillim të proceseve fiziko-kimike linjash prodhimi etj. Gjithsesi, mund të pranohet se ka disa pika shkarkimesh në ajër të gazeve të amoniakut e gazit karbonik, që janë së bashku me ajrin që del, e kapanonit të mbarështrimit të zogjve/pulave.

Gjatë vizitës vlerësuese të këtij aktiviteti, ne kryem matje me drager duke përdorur ampula standarte për gazin karbonik dhe amonjakun, në ambientet e brendëshme të kapanonit, ku mbarshtrihen zogjtë/pulat për prodhim vezësh.Matjet u kryen në nivelin e kokës së zogut/pulës, dhe dhanë këto rezultate:

- $CO_2 < 3000 \text{ ppm}$  ose  $3876 \text{ mg/m}^3$ ;
- $NH_3 < 20 \text{ ppm}$  ose  $15 \text{ mg/m}^3$



## RAPORTI PARAPRAK I V.N.M-së.

---

### ii. Shkarkime në ujrë sipërfaqore.

Nga zhvillimi I veprimtarisë që në vlerësojmë egzistojnë disa burime të mundëshme përshkarkimin e ujrave "të ndotur". Të gjitha ujrë që dalin gjatë larjes së ambjenteve të brendëshme, veçanërisht të kapanonit të mbarështrimit të zogjve/ pulave për prodhim vezësh shkojnë në një gropë septike të veçantë. Këto ujra janë të ndotur me material të ngurtë si tallash dhe glasa pulash. Por, ato përmbajnë edhe detergjentë që përdoren për larjen e këtyre ambjenteve. Pas dekantimit, ujrë që kapërderdhen dhe që vlerësohen relativisht të pastër nga përmbajtja e materialeve të ngurtë ose grimcave pezull, shkarkojnë në kanalin kullues pranë objektit dhe nëpërmjet tij derdhen në përroin e zones, të quajtur Leshnicë.

Ujrë e shirave shkarkojnë në kanalin kullues në anë të rrugës automobilistike dhe prej këtej në përroin. Edhe këto ujra mund të ndoten me material të ngurtë si pluhuri rrugës, tallash apo glasa.

Ujrë që shkarkojnë nga ambjentet hidrosanitare shkojnë në gropën septike përkatëse, dhe largohen që andej në mënyrë periodike. Nuk ka shkarkime në rrjetin e kanalizimit të ujrave të zeza, pasi nuk ka kanalizime në zonë.

Gjatë vizitës në objekt, në bëmë analiza të:

- pH = 7.8-7.9,
- lëndë spezuall = 35-40 mg/litër,
- nitrati = 8 mg/litër,
- fosfati = 4 mg/litër

Nuk kishte monitorime për ujrë që shkarkojnë. Për përcaktimin e lëndës pezull, u morën kampionët respective të cilët më pas u analizuan në laborator, ndërsa elementët e tjerë u bënë me kitet përkatëse

### iii. Shkarkime në tokë.

Në përfundim të ciklit të prodhimit të vezëve, pra pas pas 12 -17 muajsh, proçesi teknologjik kërkon që nga kapanoni të hiqet e gjithë sasia e tallashit të hedhur në dyshemenë e tij, tallash ky I përzier kryesisht me glasa pulash si dhe mbetjet ushqimore të tyre. E gjithë kjo sasi lëndë e ngurtë e ndotur prej rreth 10 m<sup>3</sup>, u shitet/falet fermerëve pranë këtij aktiviteti, të cilët e përdorin këtë si pleh organik. Në pamundësi të shitjes, kjo përzierje (tallash+glasa) hidhet në një gropë të hapur Brenda teritorit të subjektit, duke e lënë kështu të kompostohet për t'u bërë pleh organik. Në përfundim të proçesit të kompostimit, plehu shkon për përdorim dhe gropa pas dizinfektimit me pluhur gëlqereje (CaCO<sub>3</sub>) është e gatëshme për ciklin tjetër.

Zogj apo pulat e ngordhura në mënyrë rastësore, groposen në gropë me thellësi jo më pak se 1,5 m, mbulohet me dhë/argjilë dhe më pas vendi dizinfektohet me pluhur gëlqereje (CaCO<sub>3</sub>). Mbeturina tallashi + glasa, nga pastrime të pjesëshme të kapanonit dërgohen në gropën e kompostimit për tu përdorur si pleh organik.

Mbetjet e ambalazheve të ndryshme si dhe mbetjet ushqimore nga aktiviteti njerzor trajtohen si mbetje të ngurta urbane. Ato grumbullohen Brenda teritorit të subjektit, dhe largohen prej tyre në mënyrë periodike nga shërbimet përkatëse të pastrimit të Bashkisë Kavajë.

iv. Shkarkimi I zhurmave.

Në përgjigje të kërkesave të kësaj rubrike na duhet të pohojmë se kemi emetim të zhurmave të ndryshme në ambiente të caktuara të saj. Zhurma ndjehet:

- Në afërsi të aspiratorëve/ventilatorëve të qarkullimit të ajrit në kapononin e mbajtjes së zogjve,
- Brenda në kapononet/lokalet e rritjes së zogjve, nga cicërimat e tyre.

Duhet të theksojmë se niveli I zhurmave të emetuara në vendet e përkruara lejon të kryhet një bisedë normale.

d) Informacioni për kohëzgjatjen e mundshme të ndikimeve negative të identifikuara.

Kjo veprimtari zhvillohet në cikle prodhimi dhe pushimi, duke ju referuara prodhimit të vezëve. Gajtë periudhës 12-17 mujore, të prodhimit të vezëve kemi shkarkime në ajër, të gazeve dhe zhurmave, si dhe të ujrave të zeza, mbetjeve të ngurta urabne dhe ngrohjet rastësore të zogjve.

Në momentin e mbarimit të ciklit të bërjes së vezëve të pulave kemi shkarkime të mbetjeve të ngurta, tallazh + gëlaca si dhe shkarkime të ujrave që dalin gjatë larjes së kapononit. Ky është momenti kur kemi shkarkimet më të mëdhaja në këtë instalim.

dh) Të dhëna për shtrirjen e mundshme hapësinore të ndikimit negativ në mjedis që nënkupton distancën fizike nga vendndodhja e projektit dhe vlerat e ndikuara që përfshihen në të;

Duhet të pohojmë se sasia dhe natyra e lëndëve që shakrkojnë si dhe kohëzgjatja e tyre, nuk influencojnë në ndryshimin e parametrave mjedisor të mjedisit ku ato gjenerohen dhe jashtë tij.

e) Mundësinë e rehabilitimit të mjedisit të ndikuar dhe mundësinë e kthimit të mjedisit të ndikuar të sipërfaqes në gjendjen e mëparshme, përfshi edhe kthimin e tokës bujqësore (në rast se përdorimi ekzistues është i tillë) dhe kostot financiare të përafërta për rehabilitimin.

Biznesi është i sukseshëm dhe nuk është në planet e drejtuesve ligjor të tij, të mbyllin aktivitetin apo një pjesë të tij. Në vlerësimin tekniko-ekonomik komplekse të tilla prodhimi, kanë një normë të ulët amortizimi, gjë që nënkupton një jetëgjatësi disa dhjetra veçare të zhvillimeve të tyre. Duke shtuar këtu, shpenzime vjetore për mirëmbajtje, përmirësime të teknologjisë, etj. jetëgjatësi e këtyre veprimtarive është akoma dhe më e gjatë. Duke analizuar më tej këtë veprimtari vlerësojmë se ajo nuk është e rrezikuar të prishet apo shkatërrohet nga aksidente të pakontrolluara që mund të ndodhin në të, pra nuk është veprimtari e vlerësua me rrisht të lartë apo të mesëm.

Në përgjigje të kërkesës të kësaj rubrike, ne do t'i sugjeronim administratorit të subjektit, të vlerësojë maksimalisht atë, duke angazhuar specialistë të nevojshëm dhe, për këtë ne rekomandojmë :



## RAPORTI PARAPRAK I V.N.M-së.

---

- i. Të kontraktohen në punë të përkohëshme, subjekte juridikë apo fizikë të specialiteve të inxhinjerisë mekanike, ndërtimore, kimisë, mjedisit, gjeologjisë si dhe ekspertë të financave e kontabilitetit e juristë.
- ii. Të jepet detyra teknologjike, mbi mundësinë e mbylljes së aktivitetit si dhe përcaktimin e alternativës më të mirë të mundëshme për përdorimin e truallit pas mbylljes së këtij aktiviteti.
- iii. Të sigurohet marrja e të gjitha lejeve të nevojshme nga administratat përkatëse vendore dhe qendrore mbi të gjitha punët që mendohen se do kryhen dhe që kërkojnë miratimet përkatëse.
- iv. Të vlerësohen të gjitha mundësinë e përdorimit të makinerive dhe pajisjeve, ku mund të përdoren ose si do trajtohen ato më tej.
- v. Të vlerësohen të gjitha influencat e mundëshme në mjedis në tërësi dhe në mënyrë të veçantë në tokë e ujrë nëntoksor, gjatë gjithë fazës së heqjes së makinerive e pajisjeve, prishjes së ndërtesave, rrugëve e shesheve të shtruar.
- vi. Të vlerësohen kostot operationale dhe ato të përgjithëshme, nga dhënia e detyrës së projektimit deri në mbylljen e plotë të aktivitetit.

Duke zbatuar, të gjitha rekomandimet e mësipërme, drejtuesit ligjor të kësaj veprimatrije do të kenë të dhëna të mjaftueshme, për të arsyetuar dhe përcaktuar programet që duhet të hartojnë, nëse vendosin të mbyllin këtë aktivitet. Ne mendojmë se këto programe duhen rivlerësuar, në kohën që do të zbatohen. Është e vështirë, të përcaktosh tani, zhvillimet që do të ndodhin pas shumë vitesh, të parashikosh ndryshimet apo jo të legjislacionit të vendit në tërësi e në mënyrë të veçantë të legjislacionit mjedisor. Për këto arsye, në rastin e kësaj veprimatrije që nuk klasifikohet me rrisht, këto programe do të jenë thjeshtë orientuese dhe të pritëshme.

### ë) Masat e mundshme për shmangien dhe zbutjen e ndikimeve negative në mjedis.

Gjatë gjithë periudhës së ushtrimit të këtij aktiviteti, është mundur të minimizohen në maksimumin e mundëshme të gjitha shkaqet që çojnë në shkarkimet ndotëse të mjedisit. Gjithsesi për të mbajtur në kontroll të vazhdueshëm zhvillimin e aktivitetit, me qëllim që të kontrollojë dhe ndërhyjë në kohën e duhur për të gjitha shkarkimet në mjedis, duhet të kryehen marrjete mostrave, të bëhen analiza, matje, testime dhe kalibrime të pajisjeve sipas përshkrimeve apo përcaktimeve në vijim:

- i. Kryerja e kontrolleve dhe e shërbimeve periodike teknike, në të gjitha pajisjet e instaluar, duek eliminuar ndalesat e papritura dhe difekte që çojnë në shkarkime në mjedis.
- ii. Ruajtja e parametrave normalë të mikroklimës në kapanonin e zogje/pulave, nëpërmjet aspirimit noral, nivelit të temperaturës, largimit në kohë të papastëritve si glasa e ushqime të papërdorshme etj.
- iii. Administrimi brenda rregullave të përcaktuara të ujrave dhe mbetjeve të ngurta që shkarkohen.
- iv. Trajnimi i vijueshëm i punonjëve të pularisë, mbi rregullat e shfrytëzimit të pajisjeve, detyrimeve ligjore dhe ato të vendosura në lejen e mjedisit etj

- f) Ndikimet e mundshme në mjedisin ndërkufitar (nëse projekti ka natyrë të tillë).


Nuk kemi të bëjmë me projekt të përmasave të tilla, projekti nuk ka natyrë të tillë

- g) Çertifikatën dhe liçencën përkatëse të QKL-së, të specialistit që ka hartuar raportin paraprak të VNM-së.

Ju lutem gjeni bashkëngjitur liçensën e QKL për subjektin LOERMA shpk Ekspert Mjedisi që ka hartuar raportin paraprak të VNM-së

**EKSPERT MJEDISI I LICENSUAR**

**'LOERMA" SH.P.K.**

  
EKS PERT MJEDISI  
LOERMA  
SH.P.K  
L02928204T  
ELBASAN