

**RAPORTI PARAPRAK I VLERESIMIT TE NDIKIMIT NE
MJEDIS PER NDERTIMIN:**

"HOTEL DHE SHERBIME TURISTIKE"

**Vendodhja : Rruga "Murat
Terbaci", Lungomare, prane Ujit te Ftohte
Vlore , Bashkia Vlore, Qarku Vlore.**


Kërkues: Subjekti: "AD SINANI 2015" Sh.p.k

**Referuar shtojces: (sipas ligjit 10440 shtojca II
pika 10/b)**

Hartoi raportin e Vleresimit te Ndikimit ne Mjedis:

"ENVIRONMENTAL MANagements CONSULTANTS" Sh.p.k

Administrator
Elidiana Shehu



Altin Ahmeti

(Çert. 261, Nr. 11657 Prot. dt. 10.12.2014)



Ing. Elidiana Shehu

(Lic. 146, Nr. 5113 Prot, date 28.07.2013)



Janar, 2016

Kapitulli 1 QËLLIMI I HARTIMIT TË RAPORTIT VNM DHE BAZA LIGJORE

1.1 Qëllimi i projektit të propozuar

Qëllimi i këtij projekti është ndërtimi i dy Objekteve: *Objekti I* është 2 kate ambjente shërbimi + 4 kate hotel dhe 1 kat nentoke, *Objekti II* është 1 kat ambjent shërbimi + 3 kate hotel dhe 1 kat nentoke, Në katin e parë është një hapësirë multifunksionale e cila do të shërbejë si bar/restorant dhe si sallë eventesh të ndryshme. katet e tjera të objektit do të jenë në shërbim të hotelerisë. me vendodhje në rrugën "Murat Terbaci", Lungomare, pranë Ujit të Ftohtë Vlore, Bashkia vlore, Qarku Vlore. Prona ku do ndërtohet Hoteli ka një sipërfaqe prej 1135.4 m². Ndërtesa ndodhet 3.9 km në vij ajrore nga qendra e qytetit të Vlores. Kjo zonë mund të përshkruhet si një pikë e predispozuar për tu kthyer në një zonë me karakter përgjithësisht turistik dhe aktivitet tregtar.

1.2 Qëllimi i hartimit të raportit të VNM

Vlerësimi i Ndikimit në Mjedis të projektit të propozuar u realizua për të vlerësuar ndikimet e mundshme negative të zbatimit të tij në vlerat natyrore të zonës ku do të zbatohet. Në thelb të vlerësimit mjedisor të projektit qëndron evidentimi i pikëprerjeve të tij me legjislacionin në fuqi, vlerave natyrore që gjenden në zonën e projektit dhe si e sa do të ndikohen në rast të zbatimit të tij. Njëkohësisht Raporti i Vlerësimit të Ndikimit në Mjedis evidenton dhe propozon masat që duhen materializuar nga zbatuesi i projektit në të gjithë fazat e zhvillimit të tij për të mbrojtur cilësitë mjedisore të zonës dhe vlerat natyrore të saj dhe për të rritur performancën mjedisore.

Ky proces kaloi nëpër fazat e mëposhtme:

- Njohja me projektin e objektit dhe fazat e zbatimit të tij;
- Mbledhja e informacioneve dhe të dhënave mbi vlerat natyrore të zonës dhe planet e zhvillimit të saj;
- Konsultimi me legjislacionin mjedisor kombëtar;
- Realizimi i vrojtimeve në terren për verifikimin e informacionit të grumbulluar dhe vlerësimin e gjendjes në vend;
- Analiza e informacionit dhe përzgjedhja e çështjeve të rëndësishme;
- Hartimi i raportit mjedisor të projektit.

Raporti i VNM përmbledh një përshkrim të projektit të propozuar, përshkrimin e karakteristikave të mjedisit pritës ekzistues, analizën e ndikimeve të mundshme në mjedis të projektit të propozuar, planin e masave për shmangien dhe zbutjen e ndikimeve të mundshme negative dhe programin e monitorimit mjedisor.

1.3 Kuadri ligjor dhe institucional i kryerjes së Vlerësimit të Ndikimit në Mjedis

1.3.1 Kuadri ligjor

Për realizimin e raportit të Vlerësimit të Ndikimit në Mjedis të veprimtarisë së propozuar u konsultuan dokumente mjedisore që lidhen me politikat shtetërore të mbrojtjes së mjedisit dhe zonës në të cilën do të zhvillohet.

Përgatitja e Raportit të Vlerësimit të Ndikimit në Mjedis të aktivitetit të propozuar është kryer duke u bazuar në aktet ligjorë të mëposhtëm:

- Ligj nr.10431 datë 09.06.2011 "Për mbrojtjen e mjedisit", Neni 25, i cili përcakton kërkesën për vlerësimin e ndikimit në mjedis, si pjesë e përgatitjeve për planifikimin e një projekti zhvillimi dhe para kërkit të lejeve përkatëse të zhvillimit;
- Ligj nr.10440 datë 07.07.2011 "Për vlerësimin e ndikimit në mjedis" i cili përcakton dhe specifikon kërkesat për vlerësimin e ndikimit në mjedis, projektet që i nënshtrohen, përgjegjësitë e palëve në proces;
- Ligj nr.9587 datë 20.07.2006 "Për mbrojtjen e biodiversitetit" i cili kërkon ruajtjen dhe mbrojtjen e specieve biologjike dhe mbrojtjen e vlerave biologjike ku përfshihen edhe ekosistemet dhe habitatet. Ligji kërkon që veprimtaritë ose përdorimet e reja në ekosisteme, habitate dhe peizazhe të mbrojtura ose jo të mbrojtura mund të ushtrohen vetëm pasi t'u jenë nënshtruar procedurave të vlerësimit të ndikimit në mjedis dhe të jenë pajisur me leje mjedisore;
- Ligj nr.8906 datë 06.06.2002 "Për zonat e mbrojtura", qëllimi i të cilit është të sigurojë mbrojtje të veçantë të përbërësve të rëndësishëm të rezervave natyrore, të biodiversitetit dhe të natyrës, në tërësi, nëpërmjet krijimit të zonave të mbrojtura. Zonat e mbrojtura krijohen për të siguruar ruajtjen dhe ripërtëritjen e habitateve natyrore, të llojeve, të rezervave dhe të peizazheve natyrore. Zhvilluesit e projekteve dhe veprimtarive duhet të zbatojnë projektet e tyre në përputhje me statusin e mbrojtjes së zonave të mbrojtura (duhet të evidentohet pranla ose jo e tyre në zonën e projektit dhe masat që duhen marrë);
- Ligj nr.10463 datë 22.09.2011 "Për menaxhimin e integruar të mbetjeve" i cili ka për qëllim të mbrojtë mjedisin dhe shëndetin e njeriut si dhe të sigurojë administrimin e duhur mjedisor të mbetjeve nëpërmjet menaxhimit të integruar të tyre;
- Ligj Nr. 10119 date 23.04.2009 "Per planifikimin e territorit"
- Ligj nr.9774 datë 12.07.2007 "Për vlerësimin dhe administrimin e zhurmës në mjedis", i cili përcakton kërkesat për mbrojtjen e mjedisit nga zhurma, mënyrën e shmangies dhe masat për parandalimin, reduktimin dhe zhdukjen e efekteve të dëmshme të ekspozimit ndaj tyre, përfshirë bezdinë nga zhurma;
- Ligj nr.8897 datë 16.05.2002 "Për mbrojtjen e ajrit nga ndotja", i cili sanksionon që personat fizikë e juridikë, publikë e privatë, vendas ose të huaj, kanë detyrë të ruajnë pastërtinë e ajrit, ta mbrojnë atë nga ndotjet e shkaktuara nga veprimtaria që ushtrojnë në territorin e Republikës së Shqipërisë;
- Vendim Nr.1189, Datë 18.11.2009 "Për rregullat dhe procedurat për hartimin dhe zbatimin e programit kombëtar të monitorimit të Mjedisit"
- Vendim Nr. 123, datë 17.2.2011 "Per menaxhimin e zhurmave"

- Vendim Nr. 313, dt. 09.05.2012 "Per rregulloren e mbrojtjes se publikut nga shkarkimet ne mjedis".
- Vendim Nr. 177, datë 6.3.2012 "Për ambalazhet dhe mbetjet e tyre".
- Vendim nr.99 datë 18.02.2005 "Për miratimin e katalogut shqiptar të klasifikimit të mbetjeve" në të cilin kategorizohen tipet e mbetjeve dhe kriteret për klasifikimin e tyre;
- VKM nr.247 datë 30.04.2014 "Për përcaktimin e rregullave, të kërkesave e të procedurave për informimin dhe përfshirjen e publikut në vendimmarrjen mjedisore";
- VKM nr.229 datë 23.04.2014 "Për miratimin e rregullave për transferimin e mbetjeve jo të rrezikshme dhe informacionit që duhet të përfshihet në dokumentin e transferimit";
- Vendim Nr. 686, date 29.07.2015, "Per miratimin e rregullave, te pergjegjesive dhe afateve per zhvillimin e procedures se Vleresimit te Ndikimit te Mjedis (VNM) dhe procedures se transferimit te vendimit te deklarates mjedisore."
- Udhëzimi i përbashkët i Ministrisë së Mjedisit, Pyjeve dhe Administrimit të Ujërave (MMPAU) dhe Ministrisë së Shëndetësisë nr.8 datë 27.11.2007 "Për nivelet kufi të zhurmave në mjedise të caktuara".

1.3.2 Procedura e miratimit mjedisor të projektit

Projektet me ndikim në mjedis duhet të ndjekin procedurën e vlerësimit të ndikimit në mjedis dhe të miratohen përpara fillimit të zbatimit të tyre në terren. Bazuar në dispozitat e ligjit nr.10440 datë 07.07.2011 "Për vlerësimin e ndikimit në mjedis", veprimtaria e propozuar duhet t'i nënshtrohet procedurës së Vlerësimit Paraprak të Ndikimit në Mjedis (Shtojca 2, pika 10/b - "Projekte per zhvillime urbane..."). Mbase të jetë hartuar raporti i VNM, dokumentacioni paraqitet pranë Ministrise se Mjedisit e cila e përcjell për shqyrtim në Agjencinë Kombëtare të Mjedisit. Në varësi të projektit AKM mund të shprehet me Vendim, Deklaratë Mjedisore.

1.4 Metodika e zbatuar për kryerjen e Vlerësimit të Ndikimit në Mjedis dhe hartimin e raportit

Për hartimin e pjesës përshkrimore të raportit, vlerësimin e ndikimeve dhe planin e menaxhimit u përdorën dhe analizuan të dhënat e përftuara nga vërtetimet në terren si dhe burime sekondare informacioni. Vërtetimet dhe matjet në terren përfshijnë: vlerësimin e mbulesës bimore në zonën e projektit si dhe vërtetime për cilësinë e habitatit dhe prezencën e specieve faunistike; matjen e nivelit egzistues të zhurmës; vlerësimin e cilësisë së ujërave në zonë. Gjatë vërtimit u vlerësuan edhe ndikimet egzistuese në zonën e projektit.

Përshkrimi i projektit është bazuar në projektin teknik ndërsa përshkrimi i mjedisit në të dhënat e studimeve përkatëse në lidhje me hidrologjinë, topografinë dhe gjeologjinë inxhinierike të terrenit në të cilin propozohet të zhvillohet aktiviteti në kombinim me të dhënat e mbledhura nga terreni.

Kapitulli 2 PËRSHKRIMI I PROJEKTIT TEKNIK

2.1 Vendndodhja e zonës së propozuar për zhvillimin e projektit

Subjekti "AD SINANI 2015" Sh.p.k i regjistruar pranë Qendres Kombetare te Regjistrimit, me Numer Identifikimi te Personit te Tatueshem: L57415204A , me seli ne Vlore, Lagjja Uji i Ftohte, Objekti 6-katesh, Nr 1, Rr. "Murat Terbaci, kat pare dhe me administrator Z. Admir Sinani, do te ndertoje dy Objekte: *Objekti I* eshte 2 kate ambjente sherbimi + 4 kate hotel dhe 1 kat nentoke, *Objekti II* eshte 1 kat ambjent sherbimi + 3 kate hotel dhe 1 kat nentoke, me vendodhje në rrugen "Murat Terbaci", Lungomare, pranë Ujit te Ftohte Vlore, Bashkia vlore, Qarku Vlore. Prona ku do ndertohej Hoteli ka një sipërfaqe prej **1135.4 m²**. Ndërtesa ndodhet 3.9 km ne vij ajrore nga qendra e qytetit te Vlores. Kjo zone mund te pershkruset si nje pike e predispozuar per tu kthyer ne nje zone me karakter pergjithesisht turistik dhe aktivitet tregtar.

Imazh satelitor i zonës ku do të ndërtohet Objekti



Koordinatat e Prones ne Sistemin Shteteror Gauss-Kruger		
Nr	X	Y
1	43 72 345	44 78 602
2	43 72 355	44 78 599
3	43 72 352	44 78 574
4	43 72 373	44 78 566
5	43 72 400	44 78 551
6	43 72 389	44 78 517

7	43 72 371	44 78 524
8	43 72 379	44 78 557
9	43 72 337	44 78 571

2.2 Të dhëna për projektin

Sipërfaqja ku do ndërtohen objektete me funksion hotelerie *Objekti I* është 2 kate ambiente shërbimi + 4 kate hotel dhe 1 kat nentoke, *Objekti II* është 1 kat ambient shërbimi + 3 kate hotel dhe 1 kat nentoke, pjesërisht është e zënë nga ndërtimet sic mund të shihet edhe nga ortofoto.

Zona ku parashikohet të ndërtohet objekti ka një situatë urbane përgjithësisht të formuar. Objekti kufizohet në krahun verior nga një objekt 3 katësh, në krahun jugor nga një objekt 3 katësh në krahun lindor nga një truall i pa zhvilluar dhe në krahun perëndimor nga rruga Murat Terbac. Objekti në projekt ndodhet pranë Lungomares, 3.9 km në vijë ajrore nga qendra e Vlores. Nga pikepamja topografike zona është me disnivel të madh. Për të krijuar sheshin e ndërtimit dhe akses të drejtëpërdrejtë nga rruga, do të bëhet germimi në këte kuote dhe mbrojtja me pas e skarpave me mur betonarme.

Kondicione urbane		
1	Sipërfaqe e sheshit të ndërtimit	1135.4 m ²
2	Sipërfaqe e zënë me ndërtim	390 m ²
3	Koeficienti i shfrytëzimit	34.4%
4	Sipërfaqe ndërtimi mbi toke	1962 m ²
5	Sipërfaqe ndërtimi nentoke	534 m ²
6	Sipërfaqe totale ndërtimi	2496 m ²
7	Intensiteti i ndërtimit	1.72
8	Numri maksimal i kateve	6
9	Gjeresia maksimale e objektit	12 m
10	Lartësia e katit nentoke	4 m
11	Lartësia e katit përdhe	4.08 m
12	Lartësia e katit të parë	4.08 m
13	Lartësia e përgjithshme	1, 21.76 m
14	Lartësia e përgjithshme	2, 14.53 m

Te dhena teknike

Numri i kateve OBJEKTI 1 eshte 2 kat ambiente sherbimi+ 4 kate hotel dhe 1 kat nentoke. Numri i kateve OBJEKTI 2 eshte 1 kat ambiente sherbimi + 3 kate hotel dhe 1 kat nentoke. Ne katin perdhe eshte pozicionuar ambjent sherbimi , market dhe hyrja e hotelit me receptionin. Ne katin e pare eshte nje hapësire multifunksonale e cila do sherbeje si bar/restorant dhe si salle eventesh te ndryshme. Katet e tjera te objektit do te jene ne sherbim te hoteleresise.

Pamje në perspektivë te Hotelit

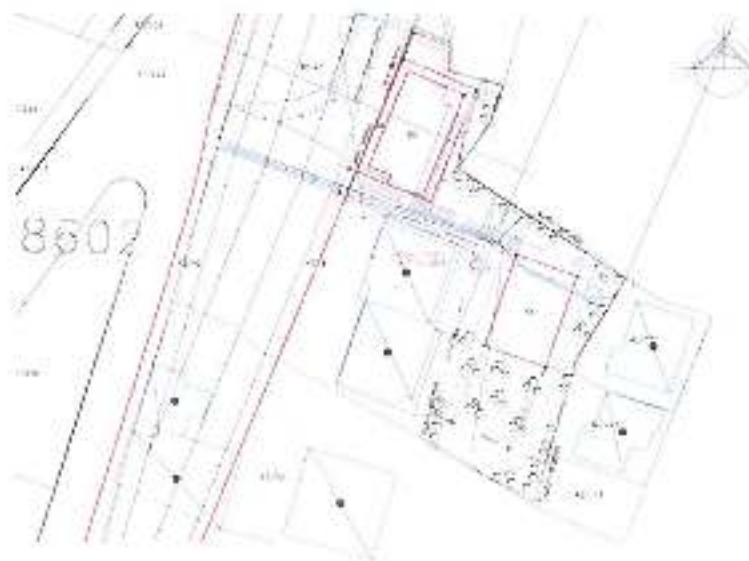


Ortofoto e zones ne vleresim



Në projekt është bërë kujdes që ndërtimi të përputhet në mënyrë harmonike me natyrën. Qëllimi i investitorit është që në përputhje me strategjitë e zhvillimit të zonës, të realizojë ndërtimin e objekteve me funksion hotelerie dhe shërbime turistike.. Në zbatim të praktikave më të mira bashkëkohore që lidhen me kompozimin e objekteve të tilla, në projekt i është kushtuar vëmendje sipërfaqes që do të zenë hapsirat e gjelbërta.

Planvendosja e objekteve



2.3 Lidhja e objektit me infrastrukturen Inxhinierike

Ndertimi i ketyre objekteve nuk do te ndikojë ne demtimin ose devijimin e infrastruktures inxhinierike ekzistuese. Objekti do te plotesoje nevojat e tij per uje higjeno-sanitar nepermjet shfrytezimit te rrjetit ekzistues dhe persa i perkot sisternit te shkarkimit te ujerave te zeza, do te lidhen me kanalizimet ekzistuese ne zone sic jane ato te objekteve te ndertuara me heret.

Mbetjet e ngurta do te menaxhohen ne bashkepunim me Bashkine dhe njesise administrative te cilat do te percaktojne vendin e depozitimit te tyre, pasi te jete miratuar leja e zhvillimit. Ne kete faze te projektit nuk eshte percaktuar ende destinacioni i mbetjeve inerte. Pastrimi i mbetjeve urbane do te kryhet nepermjet vendosjes se koshave te mjaftueshem per stafin e punes si dhe per nr e shtuar te banoreve te rinj. Sherbimi i pastrimit te mbetjeve te ngurta urbane do te kryhet nga firma pastruese e zones.

2.4 Përshkrimi i proceseve teknologjike të projektit

Proceset teknologjike ne kete projekt jane ato te fazes ndertimore, nepermjet punimeve te ndertimit te cilat do te kryhet nga firma ndertuese "AD SINANI 2015"

Disa prej proceseve kryesore te punimeve ndertimore do te jene:

- Rrethimi i sheshit te ndertimit
- Pastrimi i sheshit te ndertimit nga struktura te perkohshme ose objektet ekzistuese ne zone
- Germimi dhe hapja e themeleve te objektit
- Betonimi i themeleve
- Ngritja e struktures prej betoni dhe hekuri(betoni blihet i gatshem nga prodhuesit)
- Punimet e mbuleses se objektit
- Muratura, suvatimet, instalimet inxhinierike etj.
- Sistemimi i shesheve te lira rreth objektit, rruget hyrese e dalese
- Rehabilitimi i hapësirave te gjelberta te projektuara, etj.

2.5 Lloji, volumi, konsumi dhe prodhimi i lëndëve të para

Lendet e para te perdorura do te jene kryesisht llaci i betonit i cili blihet i gatshem nga firmat e prodhimit te betonit ne zone, hekuri per strukturen mbajtese te objektit, tulla dhe tjegulla per mbushjen e mureve dhe te mbuleses, material poliesteroli per izolim, rere dhe gelqere per suvatimin e mureve, dyer dhe dritare duralumini te gatshme dhe instalimet inxhinierike te brendshme. Objekti do te jete me destinacion sherbimi dhe banimi dhe per kete arsye vleresohet si aktivitet me ndikim te ulet ne mjedis gjate fazes se funksionimit te tij. Shkarkimet e ujerave te zeza, do te lidhen me sisternin e kanalizimeve te zones.

2.6 Informacion për shkarkimet në mjedis.

Shkarkimet ne mjedis gjate fazes ndertimore do te jene kryesisht pluhurat nga punimet e ndertimit ne kantier(LNP), si dhe zhurmat ne mjediset e punes nga makinerite e punimeve te ndertimit. Ky efekt mund te transmetohet edhe ne mjediset e zones perreth nese nuk kryhet larja dhe pastrimi i mjeteve para daljes se tyre nga kantieri dhe lagia e siperfaqeve te pa shtruara gjate sezonit te thate. Keto ndikime do te jene te perkohshme dhe nuk do te kene veti akumuluese ne mjedisin e zones. Mbetjet e ngurta nga faza ndertimore do te jene ambalazhe te produkteve te ndryshme te cilat jane te riciklueshme dhe do te menaxhohen nga firma pastruese e territorit urban. Gjate fazes funksionimit, nga aktiviteti human do te kete shkarkime te ujerave te zeza, te cilat kane cilesine e ujerave urbane. Keto shkarkime do te kryhen ne sisemin ekzistues te kanalizimeve te zones.Persa i perkete sasise se dheut qe do te hiqet nga sheshi i ndertimit, Ky proces eshte ende nje problem serioz per zhvilluesit sot, ku ende nuk eshte percaktuar perfundimisht menyra e menaxhimit te tij. Aktualisht, subjektet private e transportojne ate per nje rruge te gjate deri ne periferi te qytetit, duke e shkarkuar ne zona te percaktuara nga Bashkia. Transportimi i ketij materiali perben nje shkak per rritjen e ndotjes ne qytet dhe kosto te larta per investitorin dhe bleresit e ambjenteve te reja te objektit qe ndertohe.

Kapitulli 3 PËRSHKRIMI I MJEDISIT NË ZONË

3.1 Karakteristika të përgjithshme për Bashkinë Vlorë

Zona Gjeografike: Bashkia e re e Vlorës kufizohet në veri me bashkinë Fier, në lindje me bashkinë Selenicë dhe në jug me bashkinë Himarë. Kryeqendra e bashkisë është qyteti i Vlorës.



Popullsia: Sipas Censurit të vitit 2011 bashkia e re ka 104.827 banorë. Gjithsesi, në regjistrin civil në këtë bashki rezultojnë si popullsi banuese 194.147 njerëz. Bashkia e re e Vlorës ka një sipërfaqe prej 616.85 km². Nëse merren parasysh të dhënat e censurit, densiteti i popullsisë në këtë bashki është 169.9 banorë për km² ndërsa sipas të dhënave të regjistrit civil, densiteti është 314.73 banorë për km².

Kjo bashki përbëhet nga 5 njësi administrative, të cilat janë: *Vlorë*, Orikum, Qendër Vlorë, Novoselë dhe Shushicë. Të gjitha njësitë administrative janë aktualisht pjesë e rrethit të Vlorës dhe qarkut të Vlorës. Bashkia e re ka nën administrimin e saj dy qytete (Vlorë dhe Orikum) dhe 37 fshatra. Në listën e fshatrave përfshihet edhe Sazani.

3.2 Profili i bashkisë

Bashkia e re e Vlorës do të përfshijë të gjithë zonën bregdetare nga Lumi i Vjosës në veri deri në Qafën e Llogarasë në jug, duke përfshirë nominalisht gadishullin e Karaburinit dhe Ishullin e Sazanit. Në këtë territor shtrihen tre qendra të rëndësishme të turizmit detar, Vlorë, Radhima dhe Orikumi, ndërsa bashkisë i shtohen edhe zonat rurale blegtorale të Tragjasit. Kjo zonë ka në përbërje dhe parkun detarobregdetar Sazan-Karaburun, që është i vetmi i këtij lloji në vendin tonë. Zona ka praninë e minorancave etnike, përkatësisht minorancës Greke në zonën e Nartës dhe asaj rome në Novoselë.

Tendencat demografike kanë qenë ato të një qyteti që ka pësuar si emigrimin edhe migrimin nga zonat rurale në atë urbane. Në fshatin Nartë, kemi një pakicë etnike greke dhe kryesisht banorët e këtij fshati jetojnë në shtetin fqinj kurse fshatrat e thella kanë lëvizur drejt Vlorës. Emigrimi i popullsisë dallohet edhe nga diferenca e theksuar mes numrit të popullsisë të regjistruar në gjendjen civile dhe numrit të nxjerrë nga censusi.

Qyteti i Vlorës ka një aktivitet të vogël tregtar përmes Portit të Vlorës, i cili përpunoi 64 mijë tonë mallra gjatë vitit 2013, rreth 1.6 për qind të volumit të mallrave të përpunuara nëpër portet shqiptare.

Vlora ka si burim kryesor ekonomik turizmin dhe bujqësinë e përqendruar te blegtoaria dhe ullinjët. Si një qytet bregdetar, Vlora është edhe një qendër e rëndësishme e peshkimit.

Qytetet e Vlorës dhe të Orikumit si dhe fshati Radhimë janë përfshirë përgjatë dekadës së fundit nga një bum ndërtimi i cili ka krijuar probleme të rënda në mjedis dhe në menaxhimin e mbetjeve të gurta si dhe ka krijuar mbingarkesë të madhe mbi shërbimet publike bazë si rrugët, ujësjellësi dhe kanalizimet.

Sfidat me të cilat do të përballlet pushteti vendor pas ndarjes së re

Menaxhimi urban dhe infrastruktura bazë janë problemet kryesore me të cilat pritet të përballlet bashkia e re bashkë me menaxhimin e mbetjeve të gurta apo mbetjeve të zakonshme. Qyteti ka nevojë për një plan urbanistik gjithëpërfshirës për të gjithë vijën bregdetare në mënyrë që të shmangë ndërtimet pa plan, të cilat e bëjnë shtrirjen e shërbimeve komunale më të vështirë.

Furnizimi me ujë dhe ndërtimet e shumta me gropa septike, sidomos përrreth ujësjellësit në Ujin e Ftohtë, janë problematike për zonën. Gjithashtu për t'u theksuar është edhe problemi i menaxhimit të mbetjeve urbane dhe sidomos atyre të gurta në një bashki të pushtuar nga ndërtimet pa leje.

Ndërtimi i bypass-it të Vlorës, i cili synon të shmangë nga qendra e qytetit trafikun drejt zonës së bregut (bashkisë Himarë) dhe që është aktualisht në fazë projektimi mund të zgjidhë një pjesë të problemit, por qyteti nuk ka një plan të qartë të zgjerimit të rrjetit rrugor, veçanërisht përgjatë bregut të detit në drejtim jugor, e cila është zona edhe më e prekur nga ndërtimet me dhe pa leje.

Zhvillimi i një sistemi gjithëpërfshirës të transportit publik për periudhën turistike dhe për vetë banorët, sistem që duhet të përfshijë të gjithë zonën turistike, mund të ndihmojë për të lehtësuar trafikun. Problem mbetet edhe menaxhimi i koncioneve të ndryshme, sidomos ai lidhur me vendparkimet në qytet.

Një tjetër element shqetësues është edhe rritja e transparencës së Këshillit Bashkiak përmes krijimit të një rrjeti kamerash për transmetimin në kohë të këtyre mbledhjeve.

Ndërsa dy qytetet e bashkisë së re, Vlora dhe Orikumi, kanë probleme të konsiderueshme me ndotjen me karakter urban, zonat rurale të komunave Qendër, Novoselë dhe Shushicë, si dhe zonat rurale që deri tani kanë qenë pjesë e Bashkisë Orikum kanë nevojë për të zhvilluar potencialin e tyre të lartë bujqësor e blegtoral, si dhe mirëmenaxhimin e infrastrukturës bujqësore.

3.3 Mjedisi fizik

Mjedisi në të cilin propozohet të zhvillohet aktiviteti gjendet në pjesën jugperendimore të Shqipërisë, në ujërat që lagin faqen verilindore të Gadishullit të Karaburunit.

3.3.1 Gjeologjia

Rajoni në studim ndërtohet pothuaj tërësisht nga formacione karbonatike të periudhës së kretakut dhe vetëm në një sektor të skajit veriperendimor nga depozitime terigjene.

Shkëmbinjtë karbonatike përbëhen nga gëlqerorë dhe dolomite të Kretakut të sipërm. Këta shkëmbinj janë shumë të veçantë, me anë të thepsura, eskarpamente, dhe me fenomene të zhvilluar të karstit. Formacionet gëlqerore, të cilat përfaqësojnë edhe formacionin rrënjësor të zonës në studim, paraqiten masivë me ngjyrë të bardhë dhe gri dhe kanë aftësi të mira ujëmbajtëse.

Formacionet terrigjene, ndërtohen nga depozitime flishore të ndërthurjes argjilo-alevrolito-ranore, ritëm mesëm deri ritëm trashë. Elementët e shtresëzimit janë me shtrirje 320 – 330° dhe rënie 30 – 35° në juglindje. Këto formacione janë shumë të rrezikuara nga erozioni, sidomos në shpatet e pjerrëta.

Harta gjeologjike e rajonit



Gjiri i Vlores si ekosistem eshte ekosistem me topografine dhe biozenozen e vete karakteristike si pasuri natyrore te pershtatur me faktoret ekologjik abiotik, biotik dhe edafik ekzistues. Gjithe biocenoza si nje superorganizem me nje nivel sasior dhe llojor faktik eshte e kushtezuar nga topografia detare, dhe faktoret ekologjik me te cilet ndodhet ne ekuiliber biologjik. ne mungese te faktoreve kufizues % e rritjes eshte >0 por cdo popullate nuk rritet pa kufizim keshtu qe % e lindjes behet = me % e mortalitetit dhe biozenoza do te ishte nje madhesi konstante ne vartesi te kapacitetit mbajtes te ketij ekosistemi. Pra madhesia e nje popullate te caktuar dhe krejt biocenozes eshte konstante ose varion rreth nje vlere mesatare e qe eshte vlere maksimale e popullates per kushtet ekologjike ekzistuese e ge eshte kapaciteti mbajtes i ketij ekosistemi. Ndikimi i faktoreve kufizues e sidomos ai antropik mendojme se ka sjell prishjen e ekuilibrit biologjik me pasoje zvogelimin e popullatave te llojeve te caktuara te ketij ekosistemi deri edhe duke shkaktuar "lloje te kercenuara" apo me keg ne zvogelimin ne minimum me pasoje zhdukjen e nje popullate te caktuar. ne gjirin e Vlores ka disa lloje te vleresuar ne kategori te ndryshme te kercenimit. Keto Jane pasqyruar ne "Librin e Kuq" te Faunes Shqiptare" botim i vitit 2006. Sot ky ekosistem ndodhet kryesisht nen presionin e faktorit antronik me nasoi eutrofizimin. nga ndotjet e shkaktuar nga shkarkimet urbane, industria, bujqesia, rritjes demografike, turizmi, peshkimi e shfrytezimi i pa ligjshem i burimeve biologjike.

Te dhena te pergjithshme per biodiversitetin sipas topografise se gjirit Biodiversiteti pergjithesisht eshte stenohalin, stenoterem, euribat, stenofag dhe llojet eurifag sidomos peshqit. Niveli trofik : ne menyre empirike nga monitorimet disa vjecare mendoj se eshte mezotrof ne jug e jug-jugperendim, eutrof ne lindje dhe distrof ne bregdet ne izobatet 1-10 m.

Biopografia detare e gjirit te Vlores Thellesia e ujrave: shkojne deri ne izobatin 54 m te zones sublitorale te bentosit e perfshihet ne shtresen ujore neritike te platformes kontinentale dhe epipelagjike te pelagosit. Eshte ne sistemin fital perfshihet ne zonen eufotika e si rrjedhim ujrart jane me vegjeticion autotrof. ne shtresat pelagjike te ujrave neritike ka popullime te bollshme te organizmave pelagjike (epinektonik.) kryesisht gjallesa te medha lundruese perfaqesuar nga llojet tipike te rendit Clupeiformes si dhe gjallesa lundruese shume te vogla deri ne mikroskopike dhe ato planktonike, fito e zooplanktonike Nuk ka studime per clinamiken e popullatave, stokun, densitetin, bollekun, mortalitetin, natalitatin, disponibilitetin e popullatave, intensitetin e peshkimit. Sipas sistemit bentonik :Ujrat neritike shtrihen ne shtresen litorale me dy ndarjet: sopralitoralin e mezolitoralin dhe ne shtresen sublitorale me infralitoralin e siperm deri ne izobatin 15m e infralitoralin e poshtem deri ne izobatin 30 m qe eshte dominues dhe perfshin pothuaj zonen qendrore dhe gjithe zonen jug-lindore e ate verilindore te gjirit. Izobati 54m shtrihet ne jug-lindje te gjirit ne formen e nje grope e mund te themi se ka karakteristika te cirkalitoralit te siperm. Bentosi eshte i populluar nga lloje gjallesash bentonike te larmishme:nga infauna, epifauna bentonike e lloje batipelagjike si dhe nga alga dhe flora e fanerogameve. ne zonen jug-perendimore shkembore haset edhe biostruktura koraline, habitat i rendesishem me bicezoze te organizmave te shumellojshem bentonik gelqeror bimor dhe shtazor por edhe me rendesi turistike. Kjo bicezoze haset shume pak edhe ne fundet ranore te identifikua sidomos me objekte nenujore. Nuk Jane evidentuar bariera koraline qe jane Indikatore biologjik, te ndjeshem ndaj ndryshimeve te parametrave kimiko-fizik te ujrave e ne vecanti te aciditetit si dhe te ndotjeve biologjike. Trysnia 1-5 atm, pH: alkaline i lehte.

Zona bentike litoralo-sublitorale Përfshihet në zone fitale me flore dhe faune bentonike, me ndricim eufotika, me faune kryesisht stenohalin, stenoterm dhe stenofag (ka llojet me perjashtime) Bimesia efanerogameveformojne Livadhetbregdetare: Habitata te tilla jane te rendesishme per peshqit, krustacet dhe breshkat vecanerisht per ushqim dhe rritje. Perfaqesuesit: Posidonia oceanica, Zostera marina, Zostera nolti Llojet te tjera fotosintetizuese jane kryesisht algat epifite Infauna :vecanerisht molusket Dykapakore [Lamelibranchia], Invertebrat te ndryshem, krimbat, sidomos krimbat polikete Epifauna: Me te rendesishmit:Molusket njekapakore (Gasteropoda), Lloje te Klases se Peshqaneve Chondrichthyes], Klasa e Peshqve (Osteichthyes), Qefalopodet: Oktapodet dhe Dekapodet, Krustace, Celenteratet, Ekinodermatet, Sfungjeret, Reptila:breshkat e Detit, Mamalia:delfini (Tursiops truncates).

3.3.2 Gjeomorfologjia dhe relievi

Relievi paraqitet në trajtë vargësh kodrinore me lartësi mesatare 800 m mbi nivelin e detit. Majat më të larta janë: Maja e Ilqes (733m), Maja e Flamurit (826m) dhe Çadëri (839m). Profili bregdetar i Gadishullit të Karaburunit karakterizohet nga një reliev i ashpër i cili zbrit vertikalisht në det, me kanione dhe shpella midis të cilave mund të kalojnë vetëm varkat. Lëvizjet tektonike, të cilat ndryshojnë morfologjinë e shtratit të detit, janë shkaku kryesor i erozionit i cili ka krijuar shumë rrëpira gjatë bregut të detit si dhe guva në formën e shpellave dhe kanioneve. Përgjatë gadishullit gjenden një numër gjiresh të vegjël si, Gjiri i Raguzës, Gjiri i Shën Janit, Gjiri i Bristanit, Gjiri i Dafinës, etj.

3.3.3 Tokat

Tipi kryesor i tokave që takohet në zonën e propozuar për zbatimin e projektit është ai i Tokave të Hinjta Kafe. Ato janë karakteristike për kodrat dhe malet e ulta të zonës bregdetare dhe takohen në lartësitë 0-200 m mbi nivelin e detit. Në disa zona shtrihen deri në 600 m lartësi.

Tokat e Hinjta Kafe formohen në kushte të klimës mesdhetare fushore dhe kodrinore, mbi materiale primare me natyrë të ndryshme. Në sistemin kodrinor bregdetar të vendit, ku përfshihet edhe zona në studim, ato janë zhvilluar mbi depozitime proluviale dhe deluviale të formuara nga alterimi i gëlqerorëve. Njëkohësisht janë toka që zhvillohen në kushte të një relievi heterogjen. Tokat e Hinjta Kafe shfaqen me profil të diferencuar në shkallë të ndryshme.

3.3.4 Ujërat

Rrjeti hidrografik i Gadishullit të Karaburunit përfaqësohet vetëm nga përrenj të karakterit stinor, ujërat e të cilëve derdhen drejtpërdrejt në det. Duke qenë e ndërtuar nga depozitime gëlqerore me strukturë poroze, lehtësisht të përshkueshme nga uji, ujërat e reshjeve depërtojnë dhe rrjedhin përmes nëntokës. Për këtë arsye shumica e rrekeve dhe përrenjve të zonës kanë shtrat të përkohshëm.

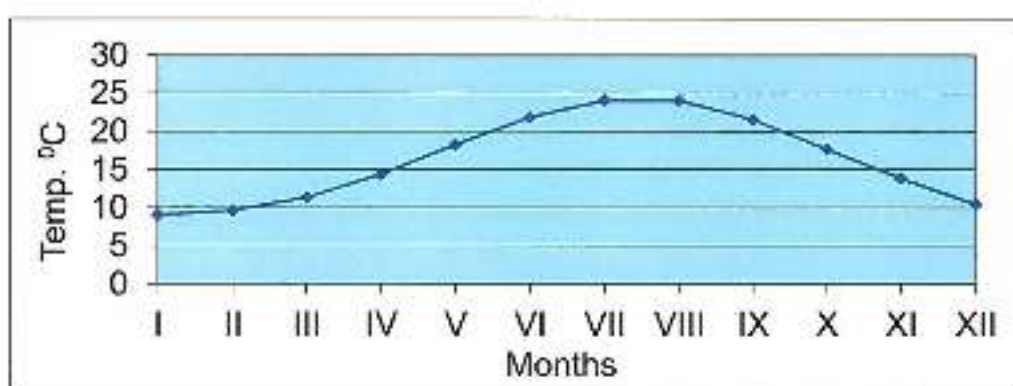
Ujërat nëntokësorë janë të pakta dhe përfaqësohen gati krejtësisht nga burime karstike të llojeve të ndryshme. Pjesa më e madhe e këtyre burimeve shfaqen në buzë të detit (burime bregdetare) ose nën det (burime nëndetare). Kjo lidhet me faktin që malet në këtë pjesë bien drejtpërdrejt mbi det, kështu që niveli bazë i ujërave nëntokësorë është deti. Burimet kryesore këtu dalin ose në vijën bregdetare duke u përzier me ujin e detit dhe për këtë arsye janë të kripura.

3.3.5 Klima

Zona në studim bën pjesë në nëndarjen klimatike mesdhetare paramalore. Veçoritë e klimës për zonën në studim kushtëzohen nga ndikimi i fuqishëm i detit Jon dhe barrierat orografike që e rrethojnë nga lindja e veriu dhe që e mbrojnë nga erërat e ftohta që vijnë nga brendësia e vendit.

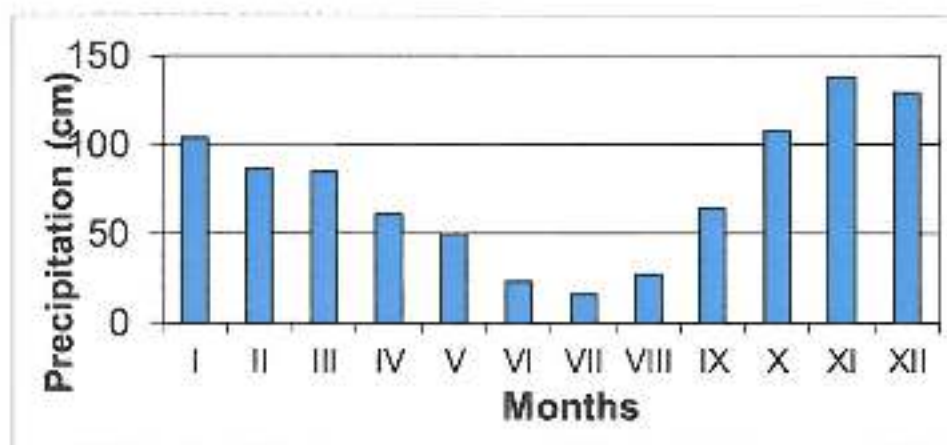
Temperatura mesatare vjetore është 17.0°C , temperatura e janarit si muaji më i ftohtë është 10.3°C dhe e korrikut si muaji më i nxehtë 24.8°C . Karakteristikë për zonën në fjalë janë temperaturat relativisht të larta gjatë sezonit të dimrit. Periudha e vegjetacionit në këtë rajon nuk njihet ndërprerje. Ditët me temperaturë mesatare më të vogël se 10°C janë shumë të pakta dhe të përqëndruara gati krejtësisht në janar dhe shkurt, ndërkohë që periudha me temperaturë më të madhe se 10°C zgjat 315-330 ditë në vit.

Grafiku i temperaturës mesatare mujore për zonën në studim



Zona karakterizohet nga reshje atmosferike të konsiderueshme, midis 1000-1200 mm, të cilat shfaqen kryesisht në formë shiu. Regjimi i reshjeve atmosferike për zonën në studim është tipik i karakterit mesdhetar me maksimum në periudhën e dimrit dhe minimum gjatë periudhës së verës. Karakteristikë tjetër për regjimin e reshjeve në zonë është edhe intensiteti i madh i tyre. Sasitë deri në 100 mm për 24 orë janë dukuri e zakonshme, ndërkohë që ka raste që bien 300 mm e më shumë për të njëjtin interval kohe. Sasitë më të mëdha 24 orëshe vërehen në periudhën e vjeshtës për shkak të aktivitetit ciklonik në këtë periudhë.

Grafiku i sasisë mesatare të reshjeve sipas muajve të vitit



Duke qenë zonë bregdetare, fenomeni i erës së detit ndikon direkt në kushtet klimatike, sidomos gjatë verës. Gjatë dimrit, drejtimet kryesore të erës janë nga verilindja (30%), dhe jugore (35%). Këto erëra kanë një shpejtësi mesatare 7.2m/s. Në situata të veçanta sinoptike, shpejtësia e erës arrin deri në 40m/s. Këto erëra kanë përgjithësisht drejtim jugor.

3.4 Mjedis biologjik

Aktiviteti i akuakulturës zhvillohet në det dhe për rrjedhojë, mjedisi i vetëm biologjik pritës është ai detar. Për rrjedhojë në këtë seksion do të jepen disa konsiderata të përgjithshme për mjedisin tokësor të brigjeve dhe më shumë detaje për mjedisin ujor.

Mjedis i zonës ku propozohet të zhvillohet veprimtaria ka pak a shumë të njëjtën fizionomi biologjike si i gjithë bregdeti i Jonit.

Të dhënat për florën dhe faunën detare të zonës së Bregut evidentojnë rreth 131 lloje algash makrofite, 251 llojesh peshqish, 104 lloje dekapodësh dhe 84 lloje moluskësh. Popullatat bentonike të Shqipërisë paraqesin një fizionomi tipike mesdhetare. Prezenca në këto ujëra e llojeve të rralla të peshqve si *Luvorus imperialis*, *Ranzonia laevis*, *Coelorrhinchus coelorrhinchus*, *Lebistes reticulatus*, venë në pah vlerat dhe pasuritë unike të ujrave të Jonit. Habitata të rëndësishme për peshqit konsiderohen edhe livadhet e *Posidonia sp.* në thellësitë e 4- 5 m. Këto livadhe janë tepër të rëndësishme për ushqimin e strehimin e një numri të madh llojesh, përfshi peshqit, krustacet dhe invertebrorëvt. Faza e supralitoralit evidentohet nga prezenca e *Cyanobacteria* ku zhvillohen *Littorina*. Kjo fazë shtrihet vertikalisht deri në thellësinë nën 1 m në zonat e qeta. Në aspektin fizik të bregdetit jugor shkëmbor karakteristike janë llojet e *Cyanophyceae sp.*, *Gastropods Littorina sp.* dhe *Cirripeds Chtamalus depresus*. Zona e mediolitoralit përfaqësohet nga cilësia e ujrave dhe prezenca e *Coralligenous algae* të përbëra nga *Lithophyllum sp.* që shtrihen përtej thellësisë vertikale më shumë se 1 m. Zona e infralitoralit shtrihet lokalisht në zonën e mbi 45 m thellësi. Infralitorali përbëhet kryesisht nga *Cystoseira sp.* me *Padina sp.*, *Acetabularia sp.*, *Cymodocea sp.* mbi të cilat ushqehen lloje peshkore si *Sarpa salpa* etj.

Harta e habitateve detare ne zonen e projektit



Flora dhe fauna e Vlores

Fushat, livadhet dhe pyjet e Vlores ofrojne mjedise te favorshme per rritjen e bimeve dhe kafsheve te ndryshme. Zona e Vlores kultivon bime te ndryshme bujqesore si perime, drithera, kultura foragjere etj. Vlorë kultivon druret frutore te zones se Mesdheut si: agrumet (portokallet, limonat, mandarinat) dhe ullinjte. Vreshtaria ze vend pasesor.

Bimet barishtore dhe eterovajore qe sherbejne ne mjekesine popullore dhe farmaceutike shtrihen nga zona fushore e deri ne ate malore.

Ne zonen e shkurreve rritet valanidhi dhe perralli, te njohur per vlerat kurative.

Ne lartesine 800 m mbi nivelin e detit, shtrihet zona e dushkut (nga qafa e Mazharit deri ne Bristan)

Mbi 800 m mbi nivelin e detit gjendet zona e pishave dhe bredhit (dendur ne Llogora) si dhe bushi e shtogu.

Kullotat subalpine gjenden ne lartesine 700-1800m ne Vastak, ne majen e Cikes dhe malet e Rimit. Fauna dhe eritrofauna eshte e pasur ne lloje ne gjithe zonen: sorkadhja, derri i eger, ujku, cakalli dhelpra, lepuri i eger (sidomos ne pyllin e Llogorait), eritrofauna e pasur si ne toke ashtu edhe ne ujera: qukapiku, harabell, mellenja, laraska, zhgaba, skifteri, petriri, thellezat, pellumbat e eger, shapkat (liqeni i Orikumit). Jo rralle shfaqen dhe delfinet e Mesdheut.

Zona e Vlores pret te pakten 33 lloje qe meritojne mbrojtje prej te cileve 14 te vleresuar si te rrezikuar per t'u zhdukur, si foka murgeshe mesdhetare (*Monachus Monachus*), breshka (*Caretta Caretta*), tritoni i kreshperuar (*Triturus Cristatus*) pelikani me krrela (*Pelecanus Crispus*), shqipja me billama (*Aquila clanga*). Laguna e Nartes eshte zone me rendesi nderkombetare me nje numer zogjsh ujore me teper se 48.700 individe. Ne dimer me shume se 23% e gjithe zogjve ujore te Shqiperise strehohen ketu. Kurse laguna e Orikumit dallohet kryesisht per rosat.

Ndikimi i peshkimit dhe akuakultures ne habitatet detare

Peshkimi ne Shqiperi eshte relativisht i vogel, por nga pikepamja social-ekonomike mjaft i rendesishem sepse krijon mundesi punesimi ne zonat bregdetare dhe gjeneron te ardhura. Rregulloret e peshkimit perfshijne disa kufizime ne lidhje me aktivitetet e peshkimit, adresuar ruajtjes dhe mbrojtjes.

Ne ligjin kuader per peshkimin, peshkimi me ane te rrjetes fikse fundore te kombinuar, njices fundore, me mrezhe dhe, me rrjeta fikse fundore eshte i ndaluar, sepse mund te demtohen livadhet me *Posidonia oceanica* ose leshterike te tjere. Ne gjirin e Vlores eshte praktike e ndaluar edhe peshkimi duke perdorur rrjetat me terheqje (INCA, 2013).

Gjithashtu, ne baze te Rregullores lidhur me masat menaxhuese per shfrytezim te qendrueshem te burimeve peshkuese ne det, perdorimi i rimorkiatoreve me ingranazhe eshte i ndaluar brenda distances prej 3 miljesh nga bregdetit, ose brenda 50 m nese thellesia eshte e madhe ne nje distance me te shkurter nga bregu.

Ne perputhje me rregulloren per zbatimin e legjislacionit per peshkimin dhe akuakulturen, theksohet se peshkimi eshte praktike e ndaluar dhe prane grykederdhjeve te lumenjve dhe ne kanalet e komunikimit te detit me lagunat. Çdo veprimtari e peshkimit dhe akuakultures jashte zones bregdetare te Karaburunit, nga Kepi i Gjuhezes deri tek Rruget e Bardha (Palase) ne distancen prej 1 milje nga vija bregdetare ose deri ne isobatin 50 m (nese kjo thellesi arrihet ne nje distance te shkurter), eshte e ndaluar.

Peshkimi eshte ne veprimtari qe aplikohet ne pjesen perendimore dhe veri-perendimore te Karaburunit, jashte gjirit te Vlores (peshkimi brenda gjirit dhe ne thellesite me pak se 40 m eshte i ndaluar). Ndikimi i peshkimit ne komunitetin lokal te zones ne perpjekje per te kapur lloje te ndryshme, mbetet i panjohur. Megjithate, peshkataret raportojne se burimet e peshkimit jane pakesuar dhe bashke me to edhe te ardhurat nga peshkimi jane ne renie. Popullatat e shume specieve jane te ndjeshme, si psh. *Epinephelus marginatus*. Sektore te vecante te bregdetit te gadishullit te Karaburunit jane perkeqesuar per shkak te mbishfrytezimit. Llojet me te zakonshme te kapura ne ujerat detare jane *Merluccius merluccius*, barbuni i kuq (*Mullus barbatus*), barbuni i kuq me shirita (*Mullus surmuletus*), gjuheza (*Solea sp.*), levreku

(*Dicentrarchus labrax*), koca (*Sparus aurata*), ngjala evropiane (*Anguilla Anguilla*), skumbri (*Scomber scomber*), skumbri (*Trachurus trachurus*), amia (*Leerfish lichia*), sepje (*Sepia officinalis*) dhe karkaleci (*Marsupenaeus japonicus*).

Peshkimi i sardeleve (*Sardina pilchardus*), acugeve (*Enchrasicolus Engraulis*), dhe harengave (*Clupea harengus*) ka qene nje praktike e zakonshme deri ne vitet 1990, por vazhdon edhe ne ditet e sotme, permes peshkarexhave per peshkim te llojeve bentike dhe fundore. Anije te specializuara per ujra detare kane grumbulluar jo shpesh invertebratore te bentosit, perfshire kryesisht molusqet e *Donax*, *Tellina*, *Venus* dhe *Tapes*, qe eshte gjithashtu e ndaluar me ligj per subtratet e bula brenda gjirit.

Pergjate brigjeve shkembore ne te dy anet e gadishullit te Karaburunit ka edhe aktivitete te paligjshme te peshkimit. Keto praktika te paligjshme konsistojne kryesisht ne mbledhjen e midhjes (*Lithophaga lithophaga*), dhe karavidheve (*Polinurus elephas*, *Homarus gammarus*) qe jane lloje te mbrojtura ne Mesdhe. Gjate peshkimit te levrekut *Epinephelus sp.*, praktikohen shpesh zhytjet dhe peshkimi i paligjshem me drita dhe pushke.

Ne zone zbatohet dhe akuakultura, permes "fish farming". Rritja e kerkeses per produktet e detit ne zonen e Vlores, ka ndikuar ne renie te prodhimtarise se akuakultures. Kjo eshte zhvilluar kryesisht ne ujerat litorale pergjate gadishullit te Karaburunit. Ne dy zona te pjeses lindore te gadishullit te Karaburunit gjenden disa vaska kultivimi per kocen (*Sparus sp.*) dhe levrekun (*Dicentrarchus sp.*). Numerohen rreth 5 aktivitete te tilla me kapacitet prodhues vjetor te vogel (50-70 kv/vit per cdo vaska kultivimi), por ky trend po rritet, sepse dhe numri i vizitoreve ne zonat bregdetare te gjirit te Vlores sidomos gjate stines se veres po rritet vazhdimisht. Sot akuakultura po luan nje rol shume te rendesishem ne tregun e produkteve te detit. (Bequiraj et al., 2010 and Puka, 2012).

3.4.3 Zonat e mbrojtura dhe monumentet e natyres

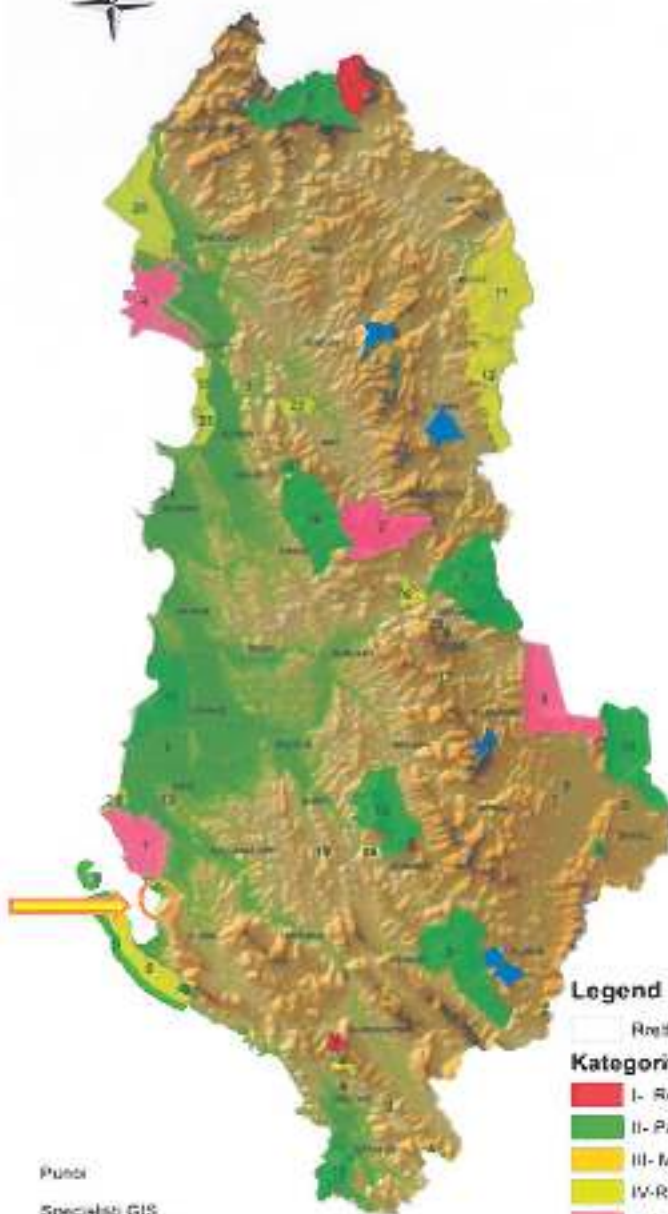
Zonat e mbrojtura perfaqesojne terriore tokesore, ujore, detare e bregdetare te caktuara per mbrojtjen e diversitetit biologjik, te pasurive natyrore dhe kulturore, bashkeshoqeruese, te cilat menaxhohen me rruges ligjore dhe me metoda shkencore bashkekohore. Ato shpallen me Vendim te Keshillit te Ministrave dhe ne zbatim te Ligjit nr.8906 date 06.06.2002 "Per zonat e mbrojtura", sipas kategorive perkatese zbatohen shkalle te ndryshme mbrojtjeje.

Zona e propozuar per zhvillimin e projektit nuk nderpren asnje prej zonave te mbrojtura te vendit tone.

Rrjeti i Zonave te Mbrojtura



Agjencia Kombëtare e Mjedisit



- | | |
|---|---|
| Kategoria I | Kategoria IV |
| Rezervat Strikt Natyrore / Shkensete | Park Natyrore |
| 1- Lumi i Gashit | 1- Kulla e Dheut |
| 2- Kastrioti | 2- Qendrimi i Mbrojtur |
| | 3- Buzë |
| Kategoria II | 4- Frelona |
| Park Kombëtar | 5- Krahinat e Saratit |
| 1- Ishetia | 6- Kullinarët |
| 2- Lura | 7- Gëlle Bushi |
| 3- Qendrimi i Qendrore | 8- Buzë e Këmbës |
| 4- Gëlle Shkëmbi | 9- Gëlle |
| 5- Buzë e Buzës dhe Dardhë | 10- Te Durrës i Buzë |
| 6- Lura e Valbonës | 11- Korab - Kërçova |
| 7- Shënkoll - Zallëmbre | 12- Korab - Kërçova |
| 8- Ujopë | 13- Lura |
| 9- Krahinat e Saratit | 14- Buzë |
| 10- Frelona | 15- Kulla e Varrë |
| 11- Zallëmbre | 16- Sopot |
| 12- Qendrimi i Qendrore | 17- Shkoll |
| 13- Mali i Tomorit | 18- Dardhë - Shkoll |
| 14- Mali i Durrës | 19- Ballat |
| 15- Buzë | 20- Ujësi i Shkollës |
| Kategoria III | 21- Pisha e Rrethit |
| Monumenti Natyrore | 22- Ujësi i Ujëve |
| 1- Kulla | 23- Rrethi i Ujëve |
| 2- Durrës | 24- Rrethi i Ujëve |
| 3- Selli i Kullës | 25- Rrethi i Ujëve |
| 4- Buzë e Ujëve | |
| 5- Ujësi i Ujëve | Kategoria V |
| 6- Ujësi | Peizazhi i Mbrojtur |
| 7- Mali | 1- Ujësi i Ujëve |
| | 2- Mali i Ujëve dhe Mali i Ujëve |
| | 3- Ujësi i Ujëve |
| | 4- Ujësi i Ujëve |
| | 5- Mali i Ujëve |
| | Kategoria VI |
| | Zona e Mbrojtur e Bunimeve te Menajhuara |
| | 1- Ujësi i Ujëve |
| | 2- Buzë e Ujëve |
| | 3- Ujësi i Ujëve |
| | 4- Mali i Ujëve |

Legend

- Rrethet
- I- Rezerve Strikt Natyrore
- II- Park Kombëtar
- III- Monument Natyrore
- IV- Rezervat Park Natyrore
- V- Peizazhi i Mbrojtur
- VI- Z.M. e Bunimeve te Menajhuara

Puna
Specialist GIS
Sektori GIS IT SIM
Drejtoria e Informacionit dhe Statistikave

Sipërfaqja ku do ndërtohen “dy objektet te cilat do te funksionojne si hotele dhe sherbime turistike” nuk cenon rrjetin e zonave te mbrojtura, sic mund te shihet edhe ne hartën e mesiperme te zonave te mbrojtura.

3.5 Mjedisi socio-ekonomik

3.5.1 Të përgjithshme

Administrativisht zona pranë së cilës propozohet të zhvillohet aktiviteti i shoqërisë "Ad SINANI 2015." gjendet në territorin Bashkisë së Vlorë. Bashkia Vlorë bën pjesë në qarkun e Vlorës dhe ndodhet 3.9 km larg qytetit të Vlorës në vije ajrore duke u kufizuar në veri me Qarkun e Fierit dhe në jug me Bashkinë e Himarës.

Vlora është një qendër e rëndësishme tregtare dhe detare në Shqipëri. E zhvilluar është industria e peshkimit. Vlora prodhon naftë, gaz natyror, bitum dhe kripë. E zhvilluar në qytet është industria e manifakturës tekstile si dhe ajo e ndërtimit.

Vitet e fundit ka pasur një zhvillim të madh turizmi, duke u shoqëruar ky zhvillim me ndërtimin e shumë hoteleve, restoranteve, plazheve.

3.5.2 Infrastruktura rrugore

Të gjitha fshatrat lidhen me rrugën nacionale me rrugë automobilistike. Gjithsesi, nevoja për rehabilitime ekziston, duke pasur parasysh edhe faktin që zona është turistike. Viteve të fundit janë bërë një sërë ndërhyrjesh me qëllim përmirësimin e rrjetit rrugor.

Blegtoria

Blegtoria ka qënë aktiviteti ekonomik më i rëndësishëm i zonës, sidomos bagëtitë e imëta, rritja e dhive dhe deleve. Si sektor në zhvillim blegtoria zë vendin kryesor në këto zone. Në këtë sektor janë punësuar një numër i konsiderueshëm personash. Pozicioni gjeografik, relievi fushor dhe malor ka bërë që numri i krerëve të kafshëve produktive të vijë në rritje. Kjo rritje dhe zhvillim i blegtorisë ka ardhur si rezultat i kërkesave në rritje për produkte blegtorale dhe për konsumin e madh të mishit. Në këtë zonë rriten gjedhë, lopët për qumësht, dele, dhi, pula, gjela deti, kuaj, bletë, derrra. Tufat e deleve kullosin në zonat e Ravenës (zona e Karaburunit), në luginën Tragjas-Orikum-Dukat Fushë, në zonën e Valtos (zonë e mëparshme lagunore) dhe pjesërisht në Radhimë. Tufat e dhive gjatë dimrit kullosin në vargmalin nga Dhërmiu deri në kepën e Gjuhëzës (zona Rrëzë Kanalit-Karaburun).

Shumë pak dhi mbahen në fshatra sidomos në Dukatën e Vjetër. Siç shihet edhe nga grafiku më poshtë Dukat Fushë ka numrin më të madh të gjedhëve (lopë) dhe të leshtave (dele), ndërsa Dukat Fshat ka numrin më të madh të dhirtave (dhive) dhe derrave.

Zona njihet për prodhim të konsiderueshëm të qumështit. Si pasojë e këtij prodhimi në territorin e bashkisë punojnë 4 baxho për përpunimin e qumështit, të cilat sigurojnë prodhime dhjathi shumë cilësor dhe gjalp.

Bujqesia

Pjesa më e madhe e tokës bujqësore përbëhet nga fusha e Fushë-Dukatit si dhe nga toka e Tragjasit dhe Orikumit, të cilat janë formuar nga sedimentet e lumit të Dukatit. Fusha e Tragjasit dhe disa pjesë të tokës së Vlores klasifikohen si tokë me cilësi të mirë dhe produktive, të përshtatshme për kultura të ndryshme bujqësore.

Zona karakterizohet nga kultivimi i vreshtarive, hortikulturës, agrumeve, kultura që gjithnjë e më shumë karakterizohen nga tendencë rritje. Ndryshe nga zona të tjera të vendit ku kultivimi i drithërave zë një vend të rëndësishëm në prodhimin bujqësor. Sipërfaqja e vreshtave arrin në 80 ha (vitis vinifera sp). Varieteti mbizotërues është sheshi i zi në shkallën 80%, 20% Sangioveze, Merlot etj. Kultivimi i vreshtarisë në zonë gjithnjë është karakterizuar nga një tendencë në rritje me afërsisht 10% në vit.

Një tjetër tendencë është kultivimi i ullirit, kulturë që zë një vend të rëndësishëm në zonë ku mund të përmendim: ullirin (Olea Euripea) me një sipërfaqe prej 100 ha. Varieteti 70% Kalinjot dhe 30% Frantoja. Tendencja e rritjes së sipërfaqes është me nga 20 ha në vit. Agrumet e ndryshme si Citrus Deliciosa (mandarina) Klementina, Limoni (Citrus Limoni) varietete Santa Tereza, Interdonate, Mejer, Lukove, vendi lëkurëtrashi si dhe portokallen.

Kushtet klimaterike-tokësore në këtë zonë janë të shkëlqyra edhe për kultivimin e frutikulturës. Vlen të përmendim fiqtë, dardhat, kumbullat, pjeshkët, hurmat, bajamet, shegët etj. Nga bimët që favorizohen nga kushtet klimatiko-tokësore janë ato perimore, sidomos shalqini, patatja, pjepri, domatja, preshi, qepa e thatë me cilësi të lartë e prodhimtari. Në sasi më të vogla dhe më pak rezistente janë: speci, patëllkhani, bamja, barbuja.

Problemi më i madh që ndeshin fermerët e kësaj zone është mungesa e infrastrukturës përpunuese, përse i përket agrumeve (me përjashtim të ullinjve). Për këtë arsye fermerët janë të detyruar të shesin prodhimin e tyre në mënyrë të paorganizuar dhe shpesh dalin për t'i shitur në rrugën nacionale. Mund të thuhet se nga mungesa e tregjeve një pjesë e prodhimit të agrumeve shkon dëm.

Turizmi

Turizmi me shumë gjasa do të përbëjë sektorin kryesor në Vlore gjatë dekadës së ardhshme, duke kontribuar kështu në rritjen ekonomike dhe në prosperitetin e banorëve vendas. Ndëkohë që atraksioni kryesor i zhvillimit të tij do vazhdojë të jetë turizmi bregdetar, profili i tregut të turizmit për zonën e Vlores duhet të zhvendoset nga një mbizotërim i tregut masiv të vizitorëve të plazhit në një larmi më të madhe të turistëve aktivë dhe me interesa të gjera si nga brenda ashtu edhe nga jashtë Shqipërisë.

Atraksionin kryesor turistik në zonë e përbën Zona Bregdetare të Vlores për vetë cilësinë e plazheve dhe bukuritë e pejsazhit natyror që ajo ofron. Zona është disi e mbrojtur nga ndërtimet masive dhe të pakontrolluara, duke e ruajtur kështu në një farë mënyrë karakterin dhe pejsazhin natyror.

Sipas autoriteteve të bashkisë, kohët e fundit vihet re një farë tendence për të ndërtuar, prandaj për të mos e lënë të degradohet nga zhvillimet turistike pa kriter nevojitet përgatitja e një studimi urbanistik të detajuar që të përcaktojë në mënyrë të qartë dhe të prerë format e zhvillimit.

Një ndër atraksionet kryesore të zonës, veçanërisht për zhvillim të ekoturizmit është Parku Kombëtar i Karaburunit. Zona bregdetare e Karaburunit e cila shtrihet në një sipërfaqe prej 120 km². Kjo zonë është e një bukuri të rrallë, sidomos kur vizitohet me varkë nga ana e detit, çka jep mundësinë e zbulimit të shpellave, të kanioneve dhe plazheve të vegjël, që përbëjnë të vetmet zona të paprekura në të gjithë Mesdheun. Flora nënujore e gadishullit është gjithashtu e një bukuri të rrallë. Kjo zonë përfaqëson edhe pjesën më të bukur dhe impesive të të gjithë bregdetit të jugut nga pikëpamja e zhvillimit të turizmit nënujor. Sot vlerësohet që mbi 80.000 zhytës janë në kërkim të destinacioneve të reja për zhytje nënujore.

Peshkimi dhe akuakultura

Peshkimi me perpara ka qene sektori kryesor ne ekonomine e bregdetit jugor te Shqiperise. Ne vitin 2012, ne Portin e Vlores ishin te regjistruara rreth 71 anije tregtare dhe peshkimi, shifer qe tregonte rreth ne krahasim me vitin 2006 me 86 anije. Ekuipazhi ne cdo anije perfshinte 2-4 peshkatore, pra gjithsej rreth 200 peshkatore. Rreth 50 anije kryenin veprimtari aktive dhe duke shpenzuar interval oresh te ndryshme te punes ne vit. Peshkatoret te perfshire aktivisht ne peshkim shpenzonin maksimumi 2300 ore/vit. Numri i pergjithshem i udhetimeve te regjistruara gjate vitit 2010 ka qene 130 udhetime dhe rreth 110 udhetime ne vitin 2012. Ne shumicen e rasteve, 80% e udhetimeve ishin kryer brenda zones se Karaburunit dhe Sazanit.

Rritja e peshqve në këtë zonë është përqëndruar më shumë në lagunën e Orikumit. Katër llojet kryesore që kapen në lagunë janë: *Sparus aurata* (koca), *Mugil cephalus* (qefulli i verës), *Anguilla anguilla* (ngjala) dhe *Dicentrarchus labrax* (levreku). Molusqet bivalore të lagunës janë mjaft të rëndësishme si në aspektin ekonomik ashtu dhe në atë ekologjik.

Ruditapes decussatus dhe *Venerupis aurea* janë dy llojet kryesore të molusqeve të zonës. Ato rriten rrotull kanalit të komunikimit det-lagunë, në subtrat të zhavorrit. Prodhimi mesatar vjetor në lagunën e Orikumit është 100 kv. Përveç peshqve, çdo vit laguna prodhon 15-20 kv molusqe të një cilësie të lartë dhe shumë të preferuar në treg.

Kohet e fundit specie me rendesi ekonomike qe kane siguruar te ardhurat nga peshkimi ne rajon, duke perfshire ne veçanti zonen Karaburun-Sazan, kane qene karkaleci, barbuni i kuq dhe merluçi. Sasia vjetore e oreve per nje anije te ankorohet prane zones Karaburun- Sazani, arrin normalisht deri ne 1800-2000 ore ne vit, per çdo specie varion 1.500 deri 3.000 KV, nderkohe karkalecat jane me te kapurit dhe cmimet me te larta i ka patur barbuni i kuq. Persa i perket shitjeve te produkteve te detit, peshkatoret kryesisht i shesin direkt tek qendra e shpermdarjes dhe ne bleres te ndryshem.

Përveç aktivitetit të peshkimit në lagunën e Orikumit, një tjetër aktivitet është ai i rritjes së peshkut. Në ujrat e ftohta dhe të freskëta të lumit të Tragjasit (Izvori) disa subjekte private merren me kultivimin e troftës së egër (*Salmo Trutta fario*). Në vitet e fundit disa aktivitete të akuakulturës janë zhvilluar në ujrat litorale të gadishullit të Karaburunit. Në një ose dy vendodhje anës lindore të Gadishullit (Raguza) janë ndërtuar kafazë deti të cilat kultivojnë *Sparus sp.* dhe *Dicentrarchus sp.* Ky aktivitetet ka tendencë të rritet për shkak të fluksit të vizitorëve në zonën bregdetare të gjirit të Vlorës, sidomos gjatë pikut të verës dhe është duke u rritur vazhdimisht nga njëri vit në tjetrin.

Kapitulli 4 IDENTIFIKIMI I NDIKIMEVE TË MUNDSHME NË MJEDIS

4.1 Metodika e përdorur për vlerësimin e ndikimeve të mundshme në mjedis

Çdo aktivitet që zhvillohet në mjedis shoqërohet me pasoja dhe ndikime në të, që janë pjesë e atij kompromisi që shoqëria jonë ka zgjedhur për t'u zhvilluar. Megjithatë e rëndësishme është që të kuptohet natyra e këtyre proceseve, forma e shfaqjes së tyre dhe më analitikiht ndikimet e çdo operacioni të kryer.

Vlerësimi i ndikimeve të mundshme si pasojë e veprimtarisë bëhet duke u nisur nga një sërë faktorësh që lidhen me natyrën e veprimtarisë, teknologjinë e përdorur për ndërtim, mënyrën e funksionimit, sasinë e energjisë, lëndët e para të përdorura dhe mbetjet e gjenerura, të gjitha këto në kontekstin e mjedisit fizik, biologjik dhe socio-ekonomik.

Bazuar në llojin e projektit të propozuar ndikimet më thelbësore mund dhe duhet të analizohen sipas dy fazave të veprimtarisë:

- në fazën e ndërtimit të Objekteve
- në fazën e funksionimit

Është e rëndësishme të kuptohet natyra e këtyre proceseve dhe forma e shfaqjes së tyre, direkte ose indirekte, në mënyrë që të përcaktohet qartë lloji i ndikimeve. Duke analizuar edhe shtrirjen në kohë të këtyre ndikimeve, ato klasifikohen në:

- Ndikime të kthyeshme në mjedis
- Ndikime të pakthyeshme në mjedis

Të dy llojet e ndikimeve mund të minimizohen në terma relative ku qëllimi kryesor është mbajtja e tyre brenda sipërfaqes së objektit të kërkuar dhe krijimi i kushteve natyrore për të siguruar riaktivizim e proceseve të natyrës dhe rigjenerim të ekosistemit.

Për vlerësimin e ndikimeve në mjedis të projektit u ndoqën hapat e mëposhtme:

- njohja me projektin dhe fazat e zbatimit të tij,
- njohja me natyrën e operacioneve të nevojshme në mjedis,
- njohja me vlerat natyrore dhe mjedisore të zonës dhe sipërfaqes,
- konsultimi me dokumente ligjorë e administrative dhe raporte të VNM për veprimtari të njëjta.

4.2 Vlerësimi i rëndësisë së ndikimeve të identifikuar

Për të përcaktuar më mirë masat për kontrollin dhe minimizimin e ndikimeve negative të identifikuar gjatë procesit të VNM-se dhe për të ndihmuar vendimmarrjen e organeve kompetente, në këtë paragraf është bërë një kategorizim i rëndësisë së çdo ndikimi të mundshëm negativ në mjedis të projektit. Ky kategorizim është kryer bazuar në vlerat mjedisore të zonës, legjislacionin mjedisor në fuqi dhe njohuritë mbi teknologjinë dhe teknikën e kryerjes së operacioneve ndërtimore.

Metodika e vlerësimit të rëndësisë së ndikimeve të mundshme negative në mjedis

Kategoria	Përshkrimi
I ulët	Ndikimi është i përkohshëm, dëmton pak vlera natyrore si në cilësi dhe në sasi (volume). Me përfundimin e operacionit që e shkakton ai nuk jep më efekte në mjedis
I mesëm	Ndikimi është i përkohshëm por në mungesë të masave kontrolluese dhe menaxhuese mund të shkaktojë ndikime afatgjata në vlerat natyrore. Sipërfaqja që tjetërsohet nuk rikthehet më në gjendjen e saj por zë një raport të pranueshëm me sipërfaqen totale të zonës (koeficienti i tjetërsimit) si dhe tjetërsohet vetëm sipërfaqja ndërtimore e objektit. Ndikimi nuk përfaqëson shkarkime të ndotësve në mjedis
I konsiderueshëm	Ndikimi është i përhershëm dhe del përtej zonës së ndikuar (zhvendosje, ndotje, zhurma e shkarkime në ajër). Ndikimi kompromenton normat e shkarkimeve në mjedis dhe normat e përdorimit të mjedisit
I kthyeshëm	Mbaron efektin me ndalimin e shkakut dhe mjedisi i ndikuar rifiton gjendjen e tij natyrale. Dëmton vlera/zona të mbrojtura dhe unike
I pakthyeshëm	Pasojat e ndikimit janë të pakthyeshme (vazhdojnë efektin negativ në mjedis) edhe pasi përfundon veprimi që shkakton ndikimin

Vlerësimi i rëndësisë së ndikimeve negative mjedisore

Ndikimi i mundshëm në mjedis	Kategoria		
	I ulët	I mesëm	I konsiderueshëm
Në tokë			
Gërmim i tokës dhe nxitja e proceseve erodive	+		
Dëmtim i mundshëm i proceseve natyrore të drenazhimit		+	
Ngjeshje e tokës	+		
Ndotje e mundshme e tokës nga ndonjë rrjedhjet aksidentale të lubrifikantëve	+		
Biodiversiteti dhe peisazhi	I ulët	I mesëm	I konsiderueshëm
Pastrimi i sipërfaqes nga bimësia		+	
Modifikim i peisazhit egzistues	+		
Dëmtim i mundshëm i foleve kryesisht të harabelorëve, insekteve dhe reptilëve (zhapinjët) që përdorin agroekosistemet si habitat dhe shqetësim i faunës	+		
Ajër	I ulët	I mesëm	I konsiderueshëm
Pluhura të shkaktuara gjatë fazës së transportit (aerosole)		+	
Emetim gazesh nga automjetet që do të kryejnë punimet		+	
Emetim zhurmash, vibracioni dhe aromash		+	
Ujëra	I ulët	I mesëm	I konsiderueshëm
Modifikim i rrjedhave stinore sipërfaqësore të ujërave të shiut	+		

4.3 Identifikimi i ndikimeve të mundshme negative në mjedis

Për të paraqitur ndikimet e mundshme të identifikuar që përkojnë me fazat e realizimit të projektit, do të përdoren strukturat tabelare.

Në planin vertikal tabelat do të përshkruajnë operacionet e punës sipas fazave të projektit, ndërsa në atë horizontal do të jepet përshkrimi i pasojave të operacionit përkatës në receptorët e mjedisit.

4.3.1 Identifikimi i ndikimeve të mundshme në fazën e ndërtimit

Ndikimet e mundshme negative në tokë

Operacioni që kryhet në mjedis	Pasoja në mjedis
Gërmim i tokës dhe përshtatje e sipërfaqes për ndërtim	Si pasojë e operacioneve ndërtimore dhe përshtatjes së sheshit të ndërtimit do të realizohen punime gërmuese për hapjen e themeleve, si pasojë e të cilave: <ul style="list-style-type: none">do të gjenerohet një sasi e konsiderueshme dherash,prishje të strukturës së tokës,do të nxiten proceset e erozionit,do të kemi ndryshim të destinacionit të përdorimit të tokës,do të kemi dëmtim të mundshëm të proceseve tokësore të drenazhimit.
Lëvizja e automjeteve të transportit dhe përdorimi i makinerive në procesin e ndërtimit	Si pasojë e lëvizjes së makinerive: <ul style="list-style-type: none">do të kemi ngjeshje të tokës në sektorë të veçantë të saj,mund të kemi rrjedhje aksidentale të lubrifikantëve nga ndonjë avari me pasojë ndotje të tokës.
Magazininim i lëndëve të para dhe parkim i automjeteve	Si rezultat i përshtatjes së sipërfaqeve të caktuara për parkimin e mjeteve të punës dhe magazinimin e lëndëve të para, <ul style="list-style-type: none">mund të ndodhë ngjeshje e tokës.

Ndikimet e mundshme negative në ujë

Operacioni që kryhet në mjedis	Pasoja në mjedis
Gërmim i tokës dhe përshtatja e sipërfaqes për ndërtim	Këto dy operacione do të shoqërohen me gjenerim të një sasi të konsiderueshme dherash. Nëse nuk merren masat e nevojshme për sistemimin e tyre në vendet dhe mënyrën e duhur, nën ndikimin e agjentëve atmosferikë, ata mund të depërtojnë në trupat ujorë të zonës duke ndikuar si në nivelin e ujrave ashtu edhe në cilësinë e tyre. Njëkohësisht kjo sasi dherash mund të bëhet shkak për ndryshimin e rrjedhave stinore sipërfaqësore të ujrave të shiut.
Lëvizja e automjeteve të transportit dhe përdorimi i makinerive në procesin e ndërtimit	Si pasojë e qarkullimit të mjeteve dhe përdorimit të mekanikës mund të kemi rrjedhje aksidentale të lubrifikantëve nga ndonjë avari e mundshme me pasojë ndotje të ujrave sipërfaqësore dhe nëntokësore.

Magazinim i lëndëve të para dhe parkim i automjeteve	Rrjedhje vajrash dhe lubrifikantësh nga automjetet e parkuar depozitim i mbetjeve nga materialet në trupat ujorë të zonës
--	--

Ndikimet e mundshme negative në biodiversitet/pejsazh

Operacioni që kryhet në mjedis	Pasoja në mjedis
Gërmim i tokës dhe përshtatja e sipërfaqes për ndërtim	<p>Punimet e gërmimit dhe përshtatjes së sipërfaqes për ndërtim do të shoqërohen:</p> <ul style="list-style-type: none"> • me prerje të bimësisë, • modifikim të pejsazhit ekzistues. <p>Për të minimizuar këto ndikime, në projekt është parashikuar ndërtim i objektit në forme sa më relaksues dhe jo agresive, të cilat përputhen në mënyrë harmonike me natyrën dhe karakterin turistik të zonës.</p>
Prerja e bimësisë	<p>Prerja e bimësisë do të shkaktojë:</p> <ul style="list-style-type: none"> • dëmtim të mundshëm të foleve, kryesisht të harabelorëve, insekteve dhe reptilëve që përdorin agroekosistemet si habitat, • shqetësim të faunës.

Ndikimet e mundshme negative në ajër

Operacioni që kryhet në mjedis	Pasoja në mjedis
Gërmim i tokës dhe përshtatja e sipërfaqes së tokës për ndërtim	<p>Si pasojë e punimeve të gërmimit dhe operacioneve ndërtimore:</p> <ul style="list-style-type: none"> • do të gjenerohet një sasi pluhuri, • do të evidentohen emetime të zhurmave dhe vibrime.
Lëvizja e automjeteve të transportit dhe përdorimi i makinerive në procesin e ndërtimit	<p>Si pasojë e lëvizjes së automjeteve do të gjenerohen:</p> <ul style="list-style-type: none"> • zhurma, • pluhur, • gaze nga djegia e karburantit të motorëve.

Emetimet e zhurmave dhe gazeve të kamionëve në mjedis

Sa lidhet me emetimin e zhurmave gjatë fazës ndërtimore, duhet theksuar se ky ndikim është i përkohshëm. Së pari faza e ndërtimit është një fazë e mirëpërcaktuar në kohë dhe së dyti operacionet e ndërtimit do të kryhen brenda orareve të zakonshme të punës.

Bazuar edhe në referencat ndërkombëtare për projekte të ngjashme vlerësohet se zhurmat teknologjike nga mjetet e rënda e japin efektin e tyre akumulativ deri në një rreze prej 150 - 200 m në varësi edhe të

konfiguracionit natyror të terrenit i cili luan rolin e një barriere natyrale etj. Për rrjedhojë pritet që qendrat e banuara më të afërta të ndikohen negativisht nga zhurmat e pajisjeve të rënda si buldozerë, eskavatorë, kamionë etj.

Sipas natyrës së projektit të propozuar, mjetet më të përdorshëm në fazën e ndërtimit janë kamionët dhe fadromat, vlerat e emetimit të zhurmave të të cilëve jepen në tabelën e mëposhtme.

Pajisja	Vlerat
Kamion	81 – 87 Leq dB (A) ne 15 m
Fadromë	76- 78 Leq (dB(A) ne 15 m

Ndërkohë Udhëzimi nr.8 datë 27.11.2007 "Për nivelet kufi të zhurmave në mjedise të caktuara", përcakton vlerat e lejuara të zhurmës si në tabelën e mëposhtme.

Nivelet kufi të zhurmës në mjedise të caktuara

Mjedisi	Efekti kritik në shëndet	LA _{eq} (dBA)	Koha baze (orë)	L _{Amax} Fast (dB)
Zona banimi				
Jashtë banese	Bezdi (shqetësim) serioze gjatë ditës dhe mbrëmjes	55	16	-
	Bezdi (shqetësim) i moderuar gjatë ditës dhe mbrëmjes	50	16	-
Në brendësi të banesave	Kuptueshmëri e bisedës dhe (bezdi) shqetësim i moderuar gjatë ditës dhe mbrëmjes	35	16	-
Në brendësi të dhomës së fjetjes	Prishja e gjumit natën	30	8	-
Jashtë dhomës së fjetjes	Prishje e gjumit, dritare e hapur (vlera nga jashtë)	45	8	-
Zona me aktivitetet social-ekonomik				
Zona industriale, tregtare, qarkullimi trafiku (mjedis i jashtëm dhe i brendshëm)	Dëmtim dëgjimi	70	24	110
Mjedis urban				
Mjedise publike, të jashtme apo të brendshme	Dëmtim dëgjimi	85	1	110

Shpjegime:

LA_{eq} (dBA) = Niveli ekuivalent i matur në shkallën A

Koha baze (ore) = Koha gjatë së cilës bëhet matja

L_{Amax} Fast (dB) = Niveli i matur në shkallën A në mënyrën Fast (e shpejtë)

1 = Sa më e ulët që të jetë e mundur

2 = Presioni zanor maksimal (L_{Amax}, fast) matur 100 mm larg veshit

- # 3 = Zonat e jashtme të qeta duhet të mbrohen dhe raporti i zhurmës hyrëse/shtesë me zhurmën e fonit natyral duhet të ruhet sa më i ulët që të jetë e mundur
- # 4 = Nën kufjet e dëgjimit, përshtatur me vlerat e fushës së lirë

Nga krahasimi i nivelit të zhurmave që çlirojnë mjetet e punës me ato kufi të lejuara vërehet se nivelet e lejuara të zhurmave në qendrat e banuara më të afërta gjatë kohës së zbatimit të projektit mund të tejkalohen. Për këtë arsye, është e nevojshme që firma që do të zbatojë projektin të punojë me efikasitet për të mënjanuar orët e tejkujtura të punës dhe duke mënjanuar punimet në orët e para të mëngjesit ose në mbrëmje.

I njëjti arsyetim vlen edhe për sasinë e gazeve dhe pluhurave që do të emetohen si pasojë e djegies së karburantit në motorë dhe lëvizja e automjeteve.

Faktorët e shkarkimit për kamionat që punojnë me naftë (3.5 – 16 t)

Lloji i emetimeve	NOx	CH ₄	VOC	CO	N ₂ O	CO ₂	Grimecat
Total g/km	10.9	0.06	2.08	8.71	0.03	800	19.16
Siç vërehet më lart, shkarkimet ditore nga trafiku rrugor, duke marrë 3 km rrugë për çdo kamion/ditë në zonën që na intereson do të jenë:							
NOx = 30 km x 10.9 g/km = 0.0003 t/d				Këto vlera janë të vogla për të patur ndonjë efekt negativ mbi popullatën dhe mjedisin e zonës.			
CH ₄ = 30 km x 0.06 g/km = 0.000002 t/d							
VOC = 30 km x 2.08 g/km = 0.0008 t/day							
CO = 30 km x 8.71 g/km = 0.0003 t/d							
N ₂ O = 30 km x 0.03 g/km = 0.000001 t/d							

Ref EPA (USA) - Atmospheric Emission Inventory Guidebook, CORINAIR, 1996

Prodhi i dherave dhe mbetjeve nga veprimtaria ndërtimore

Gjatë operacioneve të përshtatjes së sipërfaqes së ndërtimit dhe hapjes së themeleve do të gjenerohet sasi dherash. Kjo sasi dheu klasifikohet si mbetje ndërtimore nëse lind nevoja të depozitohet apo zhvendoset nga zona në një sipërfaqe tjetër.

Shoqëria që do të zbatojë projektin duhet të planifikojë qartë mënyrën e administrimit të dherave për të mënjanuar mundësinë e depozitimit të tyre përgjatë brigjeve të përrrenjeve dhe bregut të detit. Sipas analizës së projektit vlerësohet se kjo masë dheu do të nevojitet përsëri për modelimin e sipërfaqeve të gjelbërta (lulishtet) dhe stabilizimin e rrugëve të brendshme kështu që kjo sasi dheu nuk do të klasifikohet më si ndikim negativ i projektit, por do të përdoret si lëndë e parë ndërtimore.

Plani i zbutjes së ndikimeve mjedisore ka për qëllim parandalimin ose minimizimin e ndotjes dhe dëmtimit të mjedisit. Ai synon respektimin e standardeve mjedisore gjatë kryerjes së aktiviteteve ndërtuese të objektit dhe më pas shfrytëzimin e saj, në mënyrë të sigurt dhe efektive, me qëllim final mbrojtjen e mjedisit.

Në vështrim të përgjithshëm masat zbutëse të ndikimeve në mjedis klasifikohen në:

- masa teknike,
- masa organizative.

Masat teknike synojnë përshtatjen e projektit me vlerat natyrore të zonës me qëllim mbrojtjen në maksimum të tyre.

Masat organizative përfaqësojnë të gjitha veprimet që duhet të ndërmerren ushtruesit e veprimtarisë (përfshirë zbatuesin e projektit në fazën e ndërtimit të objektit) për mbrojtjen e vlerave natyrore të zonës dhe rritjen e performancës mjedisore të aktivitetit. Këtu përfshihet edhe hartimi i planit të menaxhimit mjedisor.

Plani i masave zbutëse fokusohet në identifikimin e ndikimeve në mjedis në fazat e ndërtimit të objektit dhe funksionimit të saj, masat përkatëse mënjanuese ose minimizuese si dhe institucionet përgjegjëse.

5.1 Plani i masave zbutëse të ndikimeve në fazën e ndërtimit të objektit

Lloji i ndikimit	Masat zbutëse të propozuara	Institucioni (kompania) përgjegjëse
toka		
Si pasojë e përshtatjes së sheshit të ndërtimit dhe punimeve të gërmimit për hapjen e themeleve për ndërtimin e objektit do të gjenerohet një sasi e konsiderueshme dherash.	Përpara fillimit të punimeve duhen kryer piktetime të sakta të sipërfaqes. Masat e dherave që do të gjenerohen do të sistemohen fillimisht brenda sipërfaqes së kantjerit dhe më pas do të shihet mundësia e depozitimit të tyre në ndonjë gurorë për qëllime rehabilitimi. Një pjesë do të ruhet për qëllime mbushje (në varësi të karakteristikave fizike të dherave) gjatë krijimit të sipërfaqeve të gjelbëruara.	Kompania zbatuese e projektit
Si pasojë e punimeve të ndërtimit do të kemi prishje të strukturës së tokës dhe nxitje të	Përpara fillimit të punimeve duhen kryer piktetime të sakta të sipërfaqes për të mënjanuar dëmtimin e sipërfaqeve të panevojshme. Njëkohësisht stafi që do të kryejë këto	Kompania zbatuese e projektit

Lloji i ndikimit	Masat zbutëse të propozuara	Institucioni (kompania) përgjegjëse
proceseve të erozionit.	operacione pune duhet të trajnohet për mbrojtjen e mjedisit dhe vlerave natyrore të zonës gjatë kryerjes së punimeve.	
Dëmtim i mundshëm i proceseve natyrore të drenazhimit.	Gjatë stinës së thatë duhet të bëhet modelimi dhe ndërtimi i sistemit të drenazhimit dhe kullimit të ujrave sipërfaqësorë dhe të reshjeve, për të evituar rrezikun e përmbytjeve gjatë stinës së lagësht. Kanalet e kullimit duhet të mbillen me bar anëve me qëllim që të pengohet procesi i gërryerjes së tyre gjatë transportit të ujërave sipërfaqësorë.	Kompania zbatuese e projektit
Si pasojë e punimeve të ndërtimit dhe lëvizjes së makinerive do të kemi ngjeshje të tokës.	Për të limituar sipërfaqen që do të ngjishet do të përcaktohen saktësisht vendet e qëndrimit të mjeteve të rënda dhe do të kontrollohet lëvizja e tyre për të mënjeluar qarkullimin e panevojshëm.	Kompania zbatuese e projektit
Ndotje e mundshme e tokës nga derdhja aksidentale e lëndëve ndotëse që përdoren gjatë ndërtimit apo nga karburantët dhe lubrifikantët e tjerë që përdorin automjetet e transportit dhe mjetet e rënda të punës.	Të gjitha automjetet dhe mjetet e punës që përdorin lubrifikantë të çdo lloji do t'i nënshtrohen kontrollove periodikë mbi gjendjen e tyre teknike. Të gjitha pjesët që mund të rezultojnë të dëmtuara dhe burim rrjedhjesh do të riparohen menjëherë. Në raste të rrjedhjeve aksidentale, do të bëhet pastrimi i menjëhershëm i vendit duke e larguar pjesën e ndotur të tokës (dherave), e cila do të depozitohet në fuçi të posaçme plastike ose metalike, me kapak, në pritje për trajtim të mëtejshëm.	Kompania zbatuese e projektit
Ujërat		
Modifikim i rrjedhave stinore sipërfaqësore të ujërave të shiut.	Nga studimet e deritanishme nuk janë vërejtur burime në sipërfaqen e zonës së kërkuar për zbatimin e projektit, megjithatë në varësi të lëvizjes dhe drejtimit natyror të ujrave sipërfaqësorë do të rindërtohet sistemi sipas nevojave.	Kompania zbatuese e projektit
Si pasojë e qarkullimit të mjeteve dhe përdorimit të mekanikës mund të kemi rrrjedhje	Të gjitha automjetet dhe mjetet e punës që përdorin lubrifikantë të çdo lloji do t'i nënshtrohen kontroleve periodikë mbi gjendjen e tyre teknike. Të gjitha pjesët që mund të	Kompania zbatuese e projektit

Lloji i ndikimit	Masat zbutëse të propozuara	Institucioni (kompania) përgjegjëse
<p>aksidentale të lubrifikantëve nga ndonjë avari me pasojë ndotje të ujrave sipërfaqësore dhe nëntokësore.</p>	<p>rezultojnë të dëmtuara dhe burim rrjedhjesh do të riparohen menjëherë. Në raste të rrjedhjeve aksidentale, do të bëhet pastrimi i menjëhershëm i vendit duke e larguar pjesën e ndotur të tokës (dherave), për të mos lejuar depërtimin e ndotjes në ujërat sipërfaqësore dhe nivelin e ujit nëntokësor të zonës.</p>	
<p>Dherat e gjeneruar nga punimet e gërmimit nën ndikimin e agjentëve atmosferikë mund të depërtojnë në trupat ujorë të zonës duke ndikuar si në nivelin e ujrave ashtu edhe në cilësinë e tyre. Njëkohësisht kjo sasi dherash mund të bëhet shkak për ndryshimin e rrjedhave stinore sipërfaqësore të ujrave të shiut.</p>	<p>Masat e dherave që do të gjenerohen do të sistemohen fillimisht brenda sipërfaqes së kantierit dhe më pas do të shihet mundësia e depozitimit të tyre në ndonjë gurorë për qëllime rehabilitimi. Për të mënjeluar rrezikun e shpërndarjes së grimcave nën veprimin e agjentëve atmosferikë si era dhe shiu, masat e dheut do të mbulohen.</p>	<p>Kompania zbatuese e projektit</p>
<p>Depozitim i mbetjeve të tjera të ngurta të gjeneruara nga aktiviteti ndërtues dhe njerëzor.</p>	<p>Në të gjithë sipërfaqen e kantierit do të vendosen kontenerë të posaçëm për mbetjet e ngurta. Depozitimi i mëtejshëm i tyre do të bëhet në vendet e caktuar që më parë në marrëveshje me pushtetin vendor.</p>	<p>Kompania zbatuese e projektit Organet e pushtetit vendor</p>
<p>Ajër</p>		
<p>Emetim pluhurash si pasojë e punimeve të gërmimit, operacioneve të ndërtimit dhe transportit.</p>	<p>Lagje e zones së kantierit ku kryhen këto lloje operacionesh për të ulur sasinë e pluhurit. Do të merren masa për mbulimin e masave të dherave në venddepozitimin e tyre. Gjithashtu do të mbulohen edhe kamionët që i transportojnë këto dhera dhe materialet e tjerë të ndërtimit. Mjetet e transportit do të pastrohen para daljes jashtë kantierit.</p>	<p>Kompania zbatuese e projektit</p>
<p>Emetim gazesh dhe aromash nga automjetet e transportit dhe mjetet e</p>	<p>Planifikim i saktë i kohëzgjatjes së punimeve në terren për të mënjeluar tejzgjatjen e panevojshme të tyre. Të gjitha automjetet dhe</p>	<p>Kompania zbatuese e projektit</p>

Lloji i ndikimit	Masat zbulëse të propozuara	Institucioni (kompania) përgjegjëse
rënda të punës.	mjetet e punës do t'i nënshtrohen kontrolleve periodikë në lidhje me gjendjen teknike të tyre. Njëkohësisht rëndësi do i kushtohet cilësisë së lëndëve djegëse që do të përdoren.	
Emetim zhurmash dhe vibracionesh.	Do të parashikohet me saktësi koha e nevojshme e punës së mjeteve në mënyrë që motorët të mos qëndrojnë ndezur gjatë në mënyrë të panevojshme. Njëkohësisht të gjitha mjetet e punës do të kontrollohen periodikisht në lidhje me gjendjen e tyre teknike, veçanërisht për guarnicionet në mënyrë që zhurmat të mos i kalojnë nivelet e lejuara teknologjike. Operacionet e punës do të kryhen në orët normale të punës.	Kompania zbatuese e projektit
biodiversiteti dhe peisazhi		
Prerje drurësh dhe shkurresh gjatë procesit të përgatitjes së sipërfaqes së ndërtimit	Përpara fillimit të punimeve dhe gjatë gjithë fazës së zhvillimit të tyre duhet vepruar në zbatim të përpiktë të projektit për të mënjanuar dëmtimin e individëve që nuk e pengojnë ndërtimin. Njëkohësisht një nga përparësitë e projektit është edhe sipërfaqja e konsiderueshme që do të zenë hapsirat e gjelbërta, të cilat në një farë mase do të zëvendësojnë drurët që do të priten gjatë përgatitjes së sheshit të ndërtimit.	Kompania zbatuese e projektit në bashkëpunim me Drejtorinë Pyjore në lidhje me llojet që do të mbillen
Modifikim i pejsazhit egzistues	I gjithë projekti është konceptuar për ndërtimin e objekteve. Kjo vërehet si në vendin që zenë hapsirat e gjelbërta ashtu edhe në tipologjinë e ndërtimit.	Kompania zbatuese e projektit në bashkëpunim me Drejtorinë Pyjore në lidhje me llojet që do të mbillen
Dëmtim i mundshëm i foleve kryesisht të harabelorëve, insekteve dhe reptilëve	Duhet të bëhet një inventarizim i detajuar i sipërfaqes para fillimit të punimeve në terren dhe të evidentohet nëse do mund të dëmtohet ndonjë fole aktive.	Kompania zbatuese e projektit

Kapitulli 6

PLANI I MONITORIMIT TË MJEDISIT

Pjesë e Raportit të Vlerësimit të Ndikimit në Mjedis është edhe Plani i Monitorimit Mjedisor (PMM). Monitorimi do të fokusohet në mbledhjen e të dhënave për të verifikuar parashikimet e ndikimeve dhe efektshmërinë e masave zbutëse të planifikuara.

PMM përcakton gjithashtu mënyrat si do të kryhet monitorimi i ndikimeve mjedisore dhe zbatimi i masave zbutëse gjatë fazës së punimeve. Vëmendja kryesore do të drejtohet në rishikimin e të gjithë propozimeve për punime të reja me ndikim potencial në mjedis për të siguruar zbatimin e tyre në përputhje me normat mbi mbrojtjen e mjedisit.

Monitorimi mjedisor, i cili do të realizohet nga një staf i specializuar, konsiston në:

- *Mbikëqyrje afatgjatë të cilësisë së përgjithshme mjedisore, të kryer në një periudhë afatgjatë dhe mbi një zonë më të madhe se zona e projektit për të vlerësuar efektet që ndodhin edhe pas përfundimit të projektit.*
- *Mbikëqyrje specifike të vendit, afatmesme, të kryer së pari për të parë nëse parashikimi i vlerësimit të ndikimit mjedisor të projektit është i saktë apo jo (pamje ajrore nga lart, depozitim/erozion në vendet e paracaktuara, stabiliteti i plazhit aty pranë, sedimentet e mbetura pezull në kolonën e ujit, cilësia e ujit për larje);*
- *Mbikëqyrje të përputhshmërisë operacionale afatshkurtër të treguesve të proceseve të zgjedhura operacionale që do të përdoren çdo ditë gjatë ekzekutimit të punimeve, të tilla si turbullimi gjatë operacioneve të thellimit, prodhim pluhuri e zhurme.*

Mbikëqyrja do të zbatohet sipas një plani të detajuar veprimtarish.

Sipas fazave të projektit duhet të hartohet një program monitorimi me indikatorët përkatës që të tregojnë për presionin që po ushtrojnë në mjedis aktivitetet e zbatimit të projektit. Në fazën e ndërtimit duhet t'i kushtohet rëndësi vrojtimit të ndikimeve të parashikuara mjedisore të projektit si dhe atyre të paparashikuara me qëllim që të adaptohen masa të menjëhershme zbutëse ndaj pasojave të tyre.

Parametrat që do të monitorohen sipas fazave të projektit jepen në tabelën më poshtë:

Faza ndërtimore			
1	Numri i pemëve dhe llojeve që do të priten/dëmolohen si pasojë e përgatitjes së sipërfaqes së ndërtimit	Gjatë fazës së punimeve përgatitore për sheshin e ndërtimit/ dokumentim	Zbatuesi i projektit
2	Aksidentet teknike me pasoja në mjedis, rrjedhje karburantesh etj.	Sipas rastit/ dokumentim	Zbatuesi i projektit
3	Dokumentimi i ndotjeve aksidentale në trupa ujorë	Sipas rastit/ dokumentim	Zbatuesi i projektit
4	Sasia e mbetjeve inerte që do të gjenerohen nga hapja e themeleve	Gjatë fazës së gërmimit për përgatitjen e sheshit dhe hapjes së themeleve për objektin/dokumentim	Zbatuesi i projektit
5	Pluhuri dhe zhurmat gjatë procesit të ndërtimit.	Vrojtim dhe matje të zhurmave gjatë fazës ndërtimore/dokumentim	Zbatuesi i projektit

6	Punimet për krijimin e hapsirave të gjelbërta (llojet dhe numri i pemëve sipas planifikimeve në projektin teknik)	Në fazën përkatëse/dokumentim	Zbatuesi i projektit
---	---	-------------------------------	----------------------

Kapitulli 7 KONKLUZIONE

Ndikimet e mundshme negative në mjedis

Nga analiza e ndikimeve të mundshme negative në mjedis të projektit sipas fazave të zbatimit të tij, por edhe nga plani i masave zbutëse, del qartë se disa nga ndikimet kanë karakter të pakthyeshëm. Si të tillë do të veçonim tjetërsimin e sipërfaqes, si dhe modifikimin e pejsazhit. Por ndonëse të gjitha këto ndikime konsiderohen ndryshe si humbje e vlerave natyrore të zonës, nuk duhen konsideruar si faktorë pengues për zhvillimin e projektit. Në analizë përfundimtare, projekti i propozuar është në përputhje të plotë me planet e zhvillimit të zonës.

Ndikimet e tjera, të cilësuar si të një kategorie më të ulët dhe të kthyeshme, nuk përfaqësojnë humbje të konsiderueshme të burimeve dhe vlerave natyrore. Të tilla janë emetimet e pluhurave, gazeve apo zhurmave gjatë fazës së ndërtimit të objektit i cili ka aftësi vepruese të limituar në kohë. Gjithsesi, ndonëse këto janë ndikime të përkohshme dhe të një shkalle më të ulët, zbatuesi i projektit është i detyruar të zbatojë planin e masave zbutëse për to.

Përparësitë e projektit

- Projekti është në përputhje me planin e zhvillimit të zones.
- Sipërfaqja ku do të zbatohet projekti nuk karakterizohet nga bimësi e dendur dhe e lartë.
- Sipërfaqja e propozuar për zhvillimin e projektit është e zene pjesërisht nga ndertesa.
- Zona është e identifikuar si zonë me potencial për zhvillimin urban.
- Në projekt parashikohen masa për mbrojtjen e mjedisit.
- Projekti vetë është i konceptuar në harmoni me vlerat natyrore të zonës.



LICENCË



IN-7282-01-2014	NUIS/NIPT: K81317002P
Subjekti: ENVIRONMENTAL MANAGEMENT CONSULTANTS	
Adresa: Tirane, TIRANE, Tirane, TIRANE, Bulevardi "Bajram Curri", Pallatet Agimi, Shkalla 4, Apartamenti 68	
Kodi: III.2.A [1+2]	Kod tjetër:
Data e lëshimit: 16/01/2015	Afati i vlefshmërisë: Pa afat
Kategoria	
Shërbime ekspertize dhe/ose profesionale lidhur me ndikimin në mjedis	
Nenkatëgoria	
Veprimtari e ekspertizës lidhur me ndikimin në mjedis	
Veprimtari specifike	
1. Ndikim në mjedis	
2. Auditim mjedisor	
Specialiteti	

Emertimi përshkruan i veprimtarisë

Veprimtari e ekspertizës lidhur me ndikimin në mjedis. (Auditimi mjedisor dhe
Vlerësimi i ndikimit në mjedis.)

Kufizime specifike

Licenca ushtrohet sipas kufizimeve në legjislacionin në fuqi

Detyrime specifike

Licenca ushtrohet sipas detyrimeve në legjislacionin në fuqi

Vendi i kryerjes së veprimtarisë

Në të gjithë territorin e Republikës së Shqipërisë.

Nënshkrimi i sporte-it:

Shpend Bilibin



EKSTRAKT HISTORIK I REGJISTRIT TREGTAR PËR TË DHËNAT E SUBJEKTTIT "SHOQËRI ME PËRGGJEGJËSI TË KUFIZUAR"

GJENDJA E REGJISTRIMIT

1. Numri unik i identifikimit të subjektit (NUIS)	K81317002P	
2. Data e Regjistrimit	17/01/2008	
3. Emri i Subjektit	ENVIRONMENTAL MANAGEMENT CONSULTANTS	
4. Forma ligjore	SHPK	
5. Data e themelimit	15/01/2008	
6. Kohëzgjatja	Nga: 15/01/2008 Deri:	
7. Zyra qendrore e shoqërisë në Shqipëri	Tirane Tirane TIRANE Bulevardi Bajram Curri, Pallatet Agimi, Shkalla 4, Apartamenti 68	
8. Kapitali	56.000.000,00	
8.1 Numri i përgjithshëm i kuotave	100,00	
9. Objekti i aktivitetit	- Në fushën e mjedisit: Vlerësimi i ndikimit në mjedis, ekspertizë dhe auditim mjedisor, plan menaxhimi dhe plan rehabilitimi mjedisor, monitorim i treguesve mjedisor, menaxhim projektesh, konsulence.- Në fushën e pasurive të paluajtshme: Vlerësim të pasurive të paluajtshme, vlerësim asetesh, ekspertizë, studim tregu imobiliar, konsulence teknike dhe ligjore në fushën e pasurive të paluajtshme, supervizion dhe kolaudim punimesh për objekte ndertimi, projektim arkitektonik, inxhinierik dhe projekte zbatimi.	
10. Administratori/ët	Elidiana Shehu	
10.1 Afati i emërimit	Nga: 16/06/2011	Deri: 16/06/2016
11. Procedura e emërimit nëse ndryshon nga parashikimet ligjore		
11.1 Kufizimet e kompetencave (nëse ka)		
12. Ortakët	Elidiana Shehu	
12.1 Vlera e kapitalit	Para: 56.000.000,00	Natyre:
12.2 Numri i pjesëve	100,00	
12.3 Pjesëmarrja në përqindje (%)	100,00	
<i>*Të përfaqësuarit, (Plotësohet vetëm nëse një</i>		

<i>kuotë zotërohet në bashkëpronësi)</i>	
12.4	Komente (nëse ka)
13.	Vende të tjera të ushtrimit të aktivitetit Tirane Tirane TIRANE Njesia Bashkiake nr.7, Rruga e Kavajes, Pallati Baja Bad, perbri qendres tregtare Globe, kati 11
14.	Të dhëna që njoftohen vullnetarisht Emri Tregtar: ENVIRONMENTAL MANAGEMENT CONSULTANTS Telefon: 0692076779 Të Tjera: Depozitim i vendimit nr.1 date 08.06.2010 ku caktohet si ekspert kontabel i regjistruar per rritjen e kapitalit Znj.Lumturije Brahaj me license nr.121.
15.	Statusi: Aktiv

Lista e Dokumenteve:

Akti i themelimit

Aplikim per regjistrimin fillestar te shoqerise me pergjegjesi te kufizuar, kolektive, komandite dhe te thjeshta

Statuti (nese eshte hartuar si dokument i ndryshem nga akti i themelimit)

Regjistrimi Fillestar: CN-112060-01-08

HISTORIKU I REGJISTRIMIT

Data e regjistrimit	Ndryshimi i te dhenave te regjistruara
1. 01/04/2008	<p>Numri i ceshtjes: CN-130091-04-08 <u>Emri i Subjektit ishte ("DIANA STUDIO") u be ("ENVIRONMENTAL MANAGEMENT CONSULTANTS")</u> <u>Emri Tregtar ishte ("DIANA STUDIO") u be ("ENVIRONMENTAL MANAGEMENT CONSULTANTS")</u></p> <p>Lista e Dokumenteve: <u>Aplikim per ndryshime ne te dhenat e regjistrimit</u> <u>Akti i emerimit te organeve te shoqerise, nese nuk perfshihet ne aktet e tjera</u> <u>Imazhi i shenjës dalluese te aktivitetit</u></p>
2. 05/03/2009	<p>Numri i ceshtjes: CN-224881-03-09 <u>Telefon ishte ("") u be ("0692076779")</u></p> <p><u>Kane ndodhur ndryshimet e meposhtme ne Adresat e Aktivitetit:</u> <u>eshte Shtuar Adresa: "Tirane; TIRANE; Tirane; ; TIRANE; Bulevardi Bajram Curri, Pallatet Agimi, Shkalla 4, Apartamenti 68; "</u> <u>eshte Hequr Adresa: "Tirane; TIRANE; Tirane; ; TIRANE; Rruga George W. Bush, Edal Center, Kati 2, Zyra 109; "</u></p>

	<p>Lista e Dokumenteve: <u>Vendim i asamblese se pergjithshme</u> <u>Imazhi i shenjes dalluese te aktivitetit</u> <u>Aplikim per ndryshime ne te dhenat e regjistrimit</u> <u>Dokumenti i autorizimit</u></p>
3. 15/06/2010	<p>Numri i ceshtjes: CN-407261-06-10 <u>Vlera e kapitalit ishte "100.000,00" u be "28.300.000,00"</u> <u>Vlera e aksionit ishte "1.000,00" u be "283.000,00"</u> <u>Koment ishte ("") u be ("Depozitim i vendimit nr.1 date 08.06.2010 ku caktohet si ekspert kontabel i regjistruar per rritjen e kapitalit Znj.Lumturije Brahaj me license nr.121.")</u></p> <p><u>Kane ndodhur ndryshimet e meposhtme tek ortakët individ:</u> Kane ndryshuar te dhenat per ("<i>Elidiana Shehu</i>"), Kontributi në para ishte ("<i>100.000,00</i>") u be ("<i>28.300.000,00</i>")</p> <p>Lista e Dokumenteve: <u>Akti i ekspertimit te ekspertit vleresues te licensuar per pagesen e kapitalit ne natyre</u> <u>Vendim i asamblese se pergjithshme</u> <u>Dokumenti i autorizimit</u> <u>Aplikim per ndryshime ne te dhenat e regjistrimit</u></p>
4. 27/06/2011	<p>Numri i ceshtjes: CN-565229-06-11 Arsyet e hapjes se ceshtjes: Depozitimi i vendimit të ortakut të vëtem, Nr.1, datë 01.06.2011, për caktimin e Zj.Lumturije Brahaj, eksperte kontabël e regjistruar, për rritjen e kapitalit të shoqërisë. Depozitimi i vendimit Nr.2, datë 16.06.2011, për miratimin e raportit të ekspertit kontabël, për rritjen e kapitalit. Depozitimi i vendimit të ortakut të vetëm, Nr.3, datë 16.06.2011, për miratimin e statutit të ri të shoqërisë. Depozitimi i statutit të ri të shoqërisë, përshatur me Ligjin Nr.9901, datë 14.04.2008 "Për tregtarët dhe shoqëritë tregtare". <u>Vlera e kapitalit ishte "28.300.000,00" u be "33.000.000,00"</u> <u>Vlera e aksionit ishte "283.000,00" u be "330.000,00"</u> <u>Objekti ishte ("<i>Vleresim i pasurive te paluajtshme, supervizim, kolaudim, ekspertiza mjedisore, projektim, zbatim.</i>") u be ("<i>Vleresim i pasurive te paluajtshme, supervizim dhe kolaudim punimesh ne objekte ndertimi. Ekspertiza mjedisore. Projektim, zbatim projekti etj.</i>")</u></p> <p><u>Kane ndodhur ndryshimet e meposhtme tek ortakët individ:</u> Kane ndryshuar te dhenat per ("<i>Elidiana Shehu</i>"), Kontributi në para ishte ("<i>28.300.000,00</i>") u be ("<i>33.000.000,00</i>")</p> <p><u>Kane ndodhur ndryshimet e meposhtme tek administratorët:</u> Kane ndryshuar te dhenat per administratorin: ("<i>Elidiana Shehu</i>"), Kohëzgjatja nga ishte ("<i>15/01/2008</i>") u be ("<i>16/06/2011</i>")</p>

	<p>Kane ndryshuar te dhenat per administratorin: ("Elidiana Shehu"), Kohëzgjatja deri ishte ("") u be ("16/06/2016")</p> <p>Lista e Dokumenteve: <u>Akti i ekspertimit te ekspertit vleresues te licensuar per pagesen e kapitalit ne natyre</u> <u>Dokumenti i autorizimit</u> <u>Vendim i asamblese se pergjithshme</u> <u>Aplikim per ndryshime ne te dhenat e regjistrimit</u> <u>Statuti (nese eshte hartuar si dokument i ndryshem nga akti i themelimit)</u></p>
<p>5. 26/06/2013 3</p>	<p>Numri i ceshajes: CN-134802-06-13 Arsyet e hapjes se ceshajes: Depozitimi i vendimit te ortakut te vetem te shoqerise, date 05.06.2013 ku eshte vendosur: -Zmadhimi i kapitalit. –Emerimi i Zj.Lumturije Brahaj, Eksperte Kontabel e Regjistruar me Nr.License 121, date 10.01.2001 per hartimin e raportit per zmadhimin e kapitalit te shoqerise. Depozitimi i Raportit per zmadhimin e kapitalit, date 07.06.2013. Depozitimi i vendimit te ortakut te vetem te shoqerise, date 10.06.2013 ku eshte vendosur: Miratimi i raportit te zmadhimit te kapitalit te shoqerise. <u>Vlera e kapitalit ishte "33.000.000,00" u be "46.000.000,00"</u> <u>Vlera e aksionit ishte "330.000,00" u be "460.000,00"</u></p> <p><u>Kane ndodhur ndryshimet e meposhtme tek ortakët individ:</u> Kane ndryshuar te dhenat per ("Elidiana Shehu"), Kontributi në para ishte ("33.000.000,00") u be ("46.000.000,00")</p> <p>Lista e Dokumenteve: <u>Akti i ekspertimit te ekspertit vleresues te licensuar per pagesen e kapitalit ne natyre</u> <u>Mandati bankar ose vertetimi i noterit per pagesen e kapitalit ne para - (nese kapitali eshte paguar)</u> <u>Dokumenti i autorizimit</u> <u>Vendim i asamblese se pergjithshme</u> <u>Aplikim per ndryshime ne te dhenat e regjistrimit</u></p>
<p>6. 05/05/2014 4</p>	<p>Numri i ceshajes: CN-458446-05-14 Arsyet e hapjes se ceshajes: Depozitimi i vendimit te ortakut te vetem , date 02.05.2014 per miratimin e statutit te ndryshuar. Depozitimi i statutit. <u>Objekti ishte ("Vleresim i pasurive te paluajtshme, supervizion dhe kolaudim punimesh ne objekte ndertimi. Ekspertiza mjedisore. Projektim, zbatim projekti etj.") u be (" - Ne fushen e mjedisit: Vleresimi i ndikimit ne mjedis, ekspertize dhe auditim mjedisor, plan menaxhimi dhe plan rehabilitimi mjedisor, monitorim i treguesve mjedisor, menaxhim projektesh, konsulence.- Ne fushen e pasurive te paluajtshme: Vleresim te pasurive te paluajtshme, vleresim asetesh, ekspertize, studim tregu imobiliar, konsulence teknike dhe ligjore ne fushen e pasurive te paluajtshme, supervizion dhe kolaudim punimesh per objekte ndertimi, projektim arkitektonik, inxhinierik dhe projekte zbatimi. ")</u></p> <p>Lista e Dokumenteve:</p>

	<p><u>Mandati bankar ose vertetimi i noterit per pagesen e kapitalit ne para - (nese kapitali eshte paguar)</u> <u>Vendim i asamblese se pergjithshme</u> <u>Statuti (nese eshte hartuar si dokument i ndryshem nga akti i themelimit)</u> <u>Aplikim per ndryshime ne te dhenat e regjistrimit.</u></p>
7. 01/07/2014	<p>Numri i ceshtjes: CN-532783-07-14 Arsyet e hapjes se ceshtjes: Depozitimi i vendimit të ortakut të vetëm, datë 20.06.2014 ku është vendosur: Emërimi i ekspertit kontabël Zaj. Lumturije Brahaj për zmadhimin e kapitalit. Depozitimi i Raportit të ekspertit datë 25.06.2014. Depozitimi i vendimit të ortakut të vetëm, datë 28.06.2014 ku është vendosur: Miratimi i raportit të ekspertit. <u>Vlera e kapitalit ishte "46.000.000,00" u be "52.000.000,00"</u> <u>Vlera e aksionit ishte "460.000,00" u be "520.000,00"</u></p> <p>Kane ndodhur ndryshimet e meposhme tek ortakët individ: Kane ndryshuar te dhenat per ("Elidiana Shehu"), Kontributi në para ishte ("46.000.000,00") u be ("52.000.000,00")</p> <p>Lista e Dokumenteve: <u>Dokumenti i autorizimit</u> <u>Vendim i asamblese se pergjithshme</u> <u>Aplikim per ndryshime ne te dhenat e regjistrimit</u> <u>Akti i ekspertimit te ekspertit vleresues te licensuar per pagesen e kapitalit ne natyre</u></p>
8. 10/07/2014	<p>Numri i ceshtjes: CN-545059-07-14 (APLIKIM PER DEPOZITIM PASQYRA FINANCIARE) Arsyet e hapjes se ceshtjes: Depozitim i bilancit vjetor per vitin 2013.</p> <p>Lista e Dokumenteve: <u>Bilanci Kontabël</u> <u>Mandati i Pageses</u> <u>Akti i miratimit te bilancit nga asambleja subjektit, ose nga individi tregtar)</u> <u>Pasqyra e ardhurave dhe të shpenzimeve</u> <u>Dokumenti i autorizimit</u> <u>Formulari i Aplikimit</u></p>
9. 04/02/2015	<p>Numri i ceshtjes: CN-850693-02-15 (APLIKIM PER DEPOZITIM PASQYRA FINANCIARE) Arsyet e hapjes se ceshtjes: Depozitimi i bilancit vjetor per vitin 2012</p> <p>Lista e Dokumenteve: <u>Akti i miratimit te bilancit nga asambleja subjektit, ose nga individi tregtar)</u> <u>Pasqyra e ardhurave dhe të shpenzimeve</u> <u>Bilanci Kontabël</u></p>
10. 15/07	<p>Numri i ceshtjes: CN-154070-07-15 (APLIKIM PER DEPOZITIM PASQYRA</p>

/2015	<p>FINANCIARE)</p> <p>Arsyet e hapjes se ceshtjes: Depozitim i pasqyrave financiare 2014</p> <p>Lista e Dokumenteve: <u>Bilanci Kontabël</u> <u>Formulari i Aplikimit</u> <u>Akti i miratimit te bilancit nga asambleja subjektit, ose nga individi tregtar)</u> <u>Dokumenti i autorizimit</u></p>
11. 24/07 /2015	<p>Numri i ceshtjes: CN-163679-07-15</p> <p>Arsyet e hapjes se ceshtjes: Depozitimi i vendimit te ortakut te vetem, date 16.07.2015 ku eshte vendosur: - Zmadhimi i kapitalit. – Emerimin e ekspertes kontabel te regjistruar zj. Lumturije Brahaj me Nr. License 121 , date 10.01.2001 per hartimin e raportit per zmadhimin e kapitalit. Emerimin e zj. Lumturije Brahaj per auditimin e pasqyrave financiare te vitit 2015. Depozitimi i Raportit per zmadhimin e kapitalit, date 17.07.2015. Depozitimi i vendimit te ortakut te vetem, date 20.07.2015 ku eshte vendosur: Miratimi i raportit te zmadhimit te kapitalit te shoqerise.</p> <p><u>Vlera e kapitalit ishte "52.000.000,00" u be "56.000.000,00"</u> <u>Vlera e aksionit ishte "520.000,00" u be "560.000,00"</u></p> <p><u>Kane ndodhur ndryshimet e meposhtme tek ortakët individ:</u> Kane ndryshuar te dhenat per ("<i>Elidiana Shehu</i>"), Kontributi në para ishte ("<i>52.000.000,00</i>") u be ("<i>56.000.000,00</i>")</p> <p>Lista e Dokumenteve: <u>Vendim i asamblese se perqijthshme</u> <u>Dokumenti i autorizimit</u> <u>Mandati bankar ose vertetimi i noterit per pagesen e kapitalit ne para - (nese kapitali eshte paguar)</u> <u>Aplikim per ndryshime ne te dhenat e regjistrimit</u> <u>Akti i emerimit te organeve te shoqerise, nese nuk perfshihet ne aktet e tjera</u></p>
12. 10/08 /2015	<p>Numri i ceshtjes: CN-199715-08-15 (APLIKIM PER DEPOZITIM PASQYRA FINANCIARE)</p> <p>Lista e Dokumenteve: <u>Bilanci Kontabël</u> <u>Akti i miratimit te bilancit nga asambleja subjektit, ose nga individi tregtar)</u> <u>Pasqyra e ardhurave dhe të shpenzimeve</u></p>
13. 28/09 /2015	<p>Numri i ceshtjes: CN-311829-09-15</p> <p>Arsyet e hapjes se ceshtjes: Depozitimi i vendimit te ortakut te vetem, date 23.09.2015 ku eshte vendosur : Hapja e nje adrese dytesore.</p> <p><u>Kane ndodhur ndryshimet e meposhtme ne Adresat e Aktivitetit:</u> eshte Shtuar Adresa: "Tiranc; TIRANE; Tiranc; ; TIRANE; Njesia Bashkiake nr.7,</p>

Rruga e Kavajes, Pallati Baja Bad, perbri qendres tregtare Globe, kati 11; "

Lista e Dokumenteve:

Dokumenti i autorizimit

Aplikim per ndryshime ne te dhenat e regjistrimit

Vendim i asamblese se pergjithshme

Mandati bankar ose vertetimi i noterit per pagesen e kapitalit ne para - (nese kapitali eshte paguar)

Datë: 15/12/2015


Emri, Mbiemri, Nënshkrimi
(i nëpunësit të sportofit)





REPUBLIKA E SHQIPËRISË
MINISTRIA E MJEDISIT, PYJEVE DHE ADMINISTRIMIT TË UJËRAVE
Drejtoria e Përgjithshme e Politikave Mjedisore
Drejtoria e Mbrojtjes së Mjedisit
Sektori i Vlerësimit të Ndikimit në Mjedis

Rruga "Durrësit" Nr. 27 Tiranë, Tel. 04 2256 113 Fax. 04 2270 627 - www.moe.gov.al

Nr. 5113 Prot.

Tiranë, më 28.02 2013

Nr. identifikues 146

ÇERTIFIKATË

Në mbështetje të Vendimit të Këshillit të Ministrave Nr. 122, datë 17.02.2011
Për një ndryshim në Vendimin Nr.1124, datë 30.7.2008, të Këshillit të
Ministrave, "Për miratimin e rregullave, të procedurave dhe kritereve për
pajisjen me certifikatën e specialistit, për vlerësimin e ndikimit në mjedis dhe
auditimin mjedisor":

Znj. ELIDIANA SHEHU

Çertifikohet për hartimin e raporteve të vlerësimit të ndikimit në mjedis, për
të kryer auditimin mjedisor, për hartimin e ekspertizave për probleme
mjedisore dhe thirrjen si ekspert për të vlerësuar një raport të vlerësimit të
ndikimit në mjedis ose rezultatet e një auditimi.

MINISTRI

Fatmir MEDUN





REPUBLIKA E SHQIPËRISË
DHOMA E NOTERISË TIRANË
Notere: *Albana B. Skana*
Nr. 636 Rep.

albanaskana@yahoo.com 00355 672021400

VËRTETIM

(i njësisë së kopjes me origjinalin)

Sot, më datën 11.07.2013 përpara meje Noteres Albana B. Skana, Notere e Dhomës së Noterëve Tiranë, me adresë Rr. « Teodor Keko », (Unaza e Re), Yzberish, u paraqit personalisht shtetasja :

Shoqëri « **EMC** » shpk me NIPT -K81317002P me përfaqësues ligjor , Znj. **Elidiana Shehu** , atësia Bujar, e datëlindjes 15.05.1979, lindur në Tepelënë banuese në Tiranë, madhore me zotësi të plotë juridike dhe për të vepruar, identifikuar me dokumentin ID Nr. H95515079H , e cila kërkoi vërtetimin e njësisë me origjinalin të kopjes së dokumentit si më poshtë :

1-Certifikatë nr.5113 Prot dt.08.07.2013, nr. Identifikues 146 në emër të **Elidiana Shehu**, lëshuar nga MMPAU .

Shtetasja e mësipërme deklaroi nën përgjegjësinë e saj personale, në njohje të plotë të pasojave që sjell një dokument i falsifikuar, se ky dokument është origjinal .

Pasi verifikova se dokumenti i mësipërm nuk ka korrigjime, shtesa, fshirje e shenja të tjera dhe bazuar në nenin nr.56 të ligjit nr.7829 dt.01.06.1994 «Për Noterinë » (i ndryshuar) dhe Udhëzimit të Ministrit të Drejtësisë nr.6291 datë 17.08.2005 pika 3,4,7 Unë Noterja vërtetoj se :

« **Njësia është kopje e njëjtë me dokumentacionin origjinal** ».



NOTERE
Albana Skana



REPUBLIKA E SHQIPËRISË
DHOMA E NOTERISË TIRANË

Notere: *Albana B. Skana*

Nr. 99 Rep.

Nr. 43 Kol.

Taksa e pullës u pagua

albanaskana@yahoo.com +355672021400

KONTRATË PUNE

Sot, më datën, 14.01.2015 përpara meje Noteres Albana B. Skana, Notere e Dhomës së Noterëve Tiranë, me adresë :Rr. « Teodor Keko », (Unaza e Re), Yzberish u paraqitën personalisht palët kontraktuese të cilat kërkuan redaktimin e kësaj kontrate si më poshtë vijon :

PALAPUNËDHËNËSE: Shoqëria « **ENVIRONMENTAL MANAGEMENT CONSULTANTS** » shpk me NIPT -K81317002P, me përfaqësues ligjor , Znj. **Elldiana Shehu**, atësia Bujar, e datëlindjes 15.05.1979, lindur në Tepelenë banuese në Tiranë, madhore me zotësi të plotë juridike dhe për të vepruar, identifikuar me dokumentin ID Nr. H95515079H .

PALA PUNËMARRËSE : **Altin Ahmeti** , atësia Luan, i datëlindjes 20.09.1976 , lindur në Sarandë , banues në Rr. Petro Korçari, Tiranë, madhor me zotësi të plotë juridike dhe për të vepruar, identifikuar me me dokument personal pasaportë me nr. H60920077P.

Te dy palët në marrëveshje midis tyre dhe me dëshirën e tyre të lirë, kërkuan nga unë Noterja, Perpilimin e Kontratës Punës që vijon:

-Pala Punëdhënëse merr në punë Palën Punëmarrëse me detyrën e **Drejtuesit Teknik** të Shoqërisë « **ENVIRONMENTAL MANAGEMENT CONSULTANTS** » Shpk, për hartimin e raporteve të vlerësimit të ndikimit në mjedis, auditimin dhe hartimin e ekspertizave për probleme mjedisore etj , i pajisur me **Çertifikatë nr.11657 prot,nr.Indentifikues 261 dt.10.12.2014 nga Ministria e Mjedisit.**

-Kjo kontratë pune lidhet për një periudhë 1(një) vjeçare e filluar nga data **08.01.2015**

-Paga mujore do të jete **60,000 (gjashtëdhjetë mijë) Lekë** dhe do të paguhet në datën 1(një) te çdo muaji.

-Pala Punëdhënëse është e detyruar ti sigurojë Palës Punëmarrëse të gjitha kushtet e nevojshme që ajo të ushtrojë qetesisht detyrën e saj.

-Orari i punës është tetë orë. Me marrëveshje të palëve orari mund te ndryshojë.

-Pala Punëdhënëse i paguan Palës Punëmarrëse sigurimet shoqërore e shendetësore në masën që përcakton ligji.

-Pala Punëmarrëse gëzon të drejtën e pushimit javor dhe atij vjetor.

-Pala Punëmarrëse duhet të respektojë disiplinën në punë dhe rregulloren e kesaj shoqërie, për shkeljen e tyre kjo kontratë mund të zgjidhet para afatit.

-Për mosmarrveshjet që mund të lindin gjate zbatimit të kësaj kontrate, palët do të përpiqen që ti zgjidhin ato me mirëkuptim, në te kundërt do ti drejtohen Gjykatës së Rrethit Gjyqësor Tiranë.

Kjo kontratë u hartua ne bazë të Ligjit Nr.7961, datë 12.07.1995, "Kodi i Punës", të ndryshuar.



Kjo kontratë u hartua në katër kopje origjinale me fuqi të barabarta secila, nga një kopje të kontratës e marrin palët, një kopje depozitohet në Zyrën e Noterisë dhe një kopje dërgohet në Zyrën e Noterisë.

Sa më sipër, kontrata u redaktua, u lexua me zë, kuptohet nga palët dhe me vullnetin e lirë e të plotë të tyre, nënshkruhet nga palët në prani të Noterës dhe unë Noterja pasi u binda për vullnetin e deklarimit lejoi nënshkrimet dhe i legalizoj ato sipas ligjit.

PALËT

PUNËDHËNËSI

Shoqëria " **ENVIRONMENTAL MANAGEMENT CONSULTANTS** " shpk

Përfaqësues ligjor

Elidiana Shehu

Elidiana Shehu

Stamp: NOTERË E ZYRËS
1753000

PUNËMARRËSI

ALTIN AHMETI

Altin Ahmeti

NOTERE

Albana Skana

Albana Skana



REPUBLIKA E SHQIPËRISE
MINISTRIA E MJEDISIT

Nr. 11657 Prot.

Tiranë, më 10.12 2014

Nr. identifikues 261

ÇERTIFIKATË

Në mbështetje të Vendimit të Këshillit të Ministrave Nr. 122, datë 17.02.2011 Për një ndryshim në Vendimin Nr. 1124, datë 30.7.2008, të Këshillit të Ministrave, "Për miratimin e rregullave, të procedurave dhe kritereve për pajisjen me certifikatën e specialistit, për vlerësimin e ndikimit në mjedis dhe auditimin mjedisor":

Z. ALTIN AHMETI

Çertifikohet për hartimin e raporteve të vlerësimit të ndikimit në mjedis, për të kryer auditimin mjedisor, për hartimin e ekspertizave për probleme mjedisore dhe thirrjen si ekspert për të vlerësuar një raport të vlerësimit të ndikimit në mjedis ose rezultatet e një auditimi.

MINISTRI

Lefter KOKA

