

Shoqeria: "G.P.G Company" sh.p.k

**RAPORT I VLERESIMIT PARAPRAK TE NDIKIMIT  
NE MJEDIS**

**NDERTIMI I GJASHTE GODINA SHERBIMI HOTELIERIE  
2-KATESHE.**



Dhermi-Vlore

Pergati : Studio "COMERCIR" sh.p.k

Msc. Ing. Apostol QIRKO

Msc. Ing. Athinta QIRKO



TETOR 2015

## NDERTIMI I GJASHTE GODINA SHERBIMI HOTELERIE 2-KATESHE

### Shtojca II

**Projektet qe i nenshtrohen procedures paraprake  
te vleresimit te ndikimit ne mjedis**

12. Turizmi dhe koha e lire.
- e) Fshatra turistike dhe komplekse hotelesh jashte zoneve urbane bashke me zhvillimet qe i shoqerojne ato;

**Siperfaqe e parceles: 4900 m<sup>2</sup>**

**Siperfaqe e ndertimit: 900 m<sup>2</sup>**

*Vendndodhja: Dhermi-Vlore*

*Comercir Studio  
Lagjia "Mis Durhan" Rruga Enver Jaho,  
Pall. 1316, shk. 4, ap 10,  
Vlore, Albania*

**Tabela permbledhese**

Akronime

Parathenie

Kompania zhvilluese

**KREU I**

- 1.1 Qellimi dhe objektivat e VNM-se
- 1.2 Kuadri ligjore mjedisor dhe institucional qe lidhet me projektin
- 1.3 Pershkrimi i metodikes se zbatuar per hartimin e raportit
  - 1.3.1 Autoret e hartimit te raportit
  - 1.3.2 Metodika e zbatuar dhe menyra e sigurimit te informacionit
  - 1.3.3 Konsultimet e realizuara gjate hartimit te raportit paraprak
  - 1.3.4 Veshtiresite gjate hartimit te informacionit

**KREU II****PERSHKRIMI I PROJEKTIT**

- 2.1 Hyrje
- 2.2 Qellimi dhe karakteristikat fizike te projektit
- 2.3 Teknologjia e perpunimitte duhanit, pershkrimi i procesit teknologjik
- 2.4 Vendndodhja e zones se projektit
- 2.5 Infrastruktura e nevojshme
- 2.6 Programi per ndertimin
- 2.7 Ndertimi i objekteve te projektit
- 2.8 Lidhja e projektit me projekte te tjera ekzistuese
- 2.9 Tejet dhe licencat e nevojshme

**KREU III****PERSHKRIMI I MJEDISIT**

- 3.1 Pershkrimi i karakteristikave fizike te zones se projektit
  - 3.1.1 Shtrirja Gjeografike
  - 3.1.2 Pershkrimi i faktoreve klimatike
- 3.2 Ekosistemet, habitatet dhe paisazhi ekzistues
- 3.3 Popullsia, klima, hidrologjia dhe infrastruktura ekzistuese
- 3.4 Tokat kategoria e tokes dhe gjeologjia
- 3.5 Trashgimia arkitektonike dhe historike

**KREU IV****VLERESIMI I NDIKTMEVE NEGATIVE NGA ZBATIMI I PROJEKTIT**

- 4.1 Ndikimet negative ne karakteristikat fizike te zones se projektit
- 4.2 Ndikimet negative ne habitate dhe biodiversitetin e zones se projektit
- 4.3 Shkarkimet ne mjedis dhe prodhimi i mbetjeve

- 4.3.1 Shkarkimet ne ajer
- 4.3.2 Shkarkimet ne uji
- 4.3.3 Prodhimi i mbetjeve
- 4.4 Emetimi i zhurmave
- 4.5 Ndikimet sociale te projektit
- 4.6 Aksidentet e mundshme me pasoja ne mjedis
- 4.7 Karakteristikat e ndikimeve negative ne mjedis
- 4.7.1 Metoda e zbatuara per parashikimin e ndikimeve negative ne mjedis
- 4.8 Ndikimet ne mjedisin nderkufitar te projektit

## **KREU V**

### **NDIKIMET POZITIVE NE MJEDISIN E ZONES SE PROJEKTIT**

- 5.1 Ndikimet pozitive ne mjedis dhe sociale

## **KREU VI**

### **MASAT E PROPOZUARA PER MBROJTJEN E MJEDISIT**

- 6.1 Identifikimi i masave per te eliminuar apo zbutur ndikimet negative ne mjedis
- 6.2 Vleresimi i efektivitetit te pritshem te masave zbutese
- 6.3 Plani emergjencave

## **KREU VII**

### **PLANI IMENAXHIMIT DHE MONITORIMIT TE MJEDISIT**

- 7.1 Plani i menaxhimit
- 7.2 Plani i monitorimit
  - 7.2.1 Kerkesat ligjore per monitorimin
  - 7.2.2 Elementet dhe programi i monitorimit

## **KREU VIII**

### **KONKLUZIONE DHE REKOMANDIME**

Aneksi I

### **Permbajtja e figurave**

- Figure 1: Foto nga zona e burimit dhe zona ku do te ndertohen repartet e perpunimit dhe ambalazhimit te ujit
- Figure 2: Pozicionimi i truallit
- Figure 3: Lidhja e objektit me objekte te tjera ekzistuese
- Figure 4: Shperndarja territoriale e numrit mesatare te oreve me diell

**Akronime**

VNM	Vleresimi i ndikimit ne mjedis
MM	Ministria e Mjedisit
AKM	Agjencia Kombetare e Mjedisit
VKM	Vendimi i Keshillit te ministrave
BE	Bashkimi European

**TERMINOLOGJIA**

**Zhvillues** - eshte personi ose autoriteti publik qe kerkon miratim per te zhvilluar nje projekt privat apo public .

**Deklarata mjedisore** - dokumenti zyrtar i leshuar nga ministri per vleresimin mjedisor te projekteve qe i nenshtrohen vleresimit te thelluar te ndikimit ne mjedis dhe sherben si dokument orientues per autoritetin e planifikimit dhe/ose qdo autoritet pergjegjes ne procesin e vendimmarrjes, per nje leje zhvillimi apo per nje leje te caktuar dhe qe perfshihet ne kategorine III.1 te shtojces qe i bashkelidhet ligjit nr.10 081, date 23.2.2009 "Per lejet dhe licencat ne Republiken e Shqiperise"<sup>2</sup>.

**Rikuperim** - eshte qdo operacion, rezultati kryesor i te cilit eshte qe:

- mбетjet te sherbejne per nje qellim te dobishem, duke zevendesuar materiale te tjera, qe do te perdorshia ne rast te kundert per te permbushur nje funksion te caktuar;
- mбетjet te pergatiten per te permbushur nje funksion te caktuar ne nje impiant apo me gjere.

**Transportim** - eshte teresia e operacioneve qe perfshijne ngarkimin, transportin dhe shkarkimin, si dhe pergatitjen, sherbimin e mirembajtjen e automjeteve, qe perdoren per te transportuar mбетjet.

**Perpunim** - jane operacionet e perdorimit qe perfshine pergatitjen para rikuperimit.

<sup>1</sup> Sipas Ligjit Nr.10 440, date 07/07/2011 "Per VNM-ne"

<sup>2</sup> Sipas Ligjit Nr.10 440, date 07/07/2011 "Per VNM-ne"

## Parathenie

Raporti i vleresimit te ndikimit ne mjedis hartohet per projektin "Kompleks godinaash -2 kateshe per sherbime turistike" me qellim pajisjen me Vendim Paraprak sipas legjislacionit ne fuqi.

Qellimi i vleresimit te ndikimit ne mjedis eshte studimi paraprak i zones ku shoqeria kerkon ngritjen e kompleksit te hoteleve 2-kateshe. Per kete aktivitet shoqeria do te permbushe te gjitha kerkesat e vendosura nga institucionet perkatese si dhe paisja me licencat e domosdoshme.

Ndertimi i kompleksit te godinave 2-kateshe eshte planifikuar te ndertohet ne anen te bregut te plazhit te Dhermiut, Vlore.

Projekti do te zhvillohet nga shoqeria "G.P.G Company" sh.p.k me administratore Z.Paqesor Buzi.

Ky kompleks hotelerie do te ndertohet ne nje siperfaqe parcele 4900 m<sup>2</sup>, siperfaqe te pergjitheshme te ndertimit 2700 m<sup>2</sup> dhe siperfaqe ndertimit 900 m<sup>2</sup>.

Per Vleresimin e Ndikimit ne Mjedis ne kete raport eshte analizuar vetem kjo zone ne studim dhe nuk jane analizuar zona te tjera per shkak te kushteve te pershtatshme dhe te nevojshme qe ofron ky mjedis, si dhe faktit qe porositesi eshte pronar i kesaj siperfaqe toke.

Zonimi funksional i cili realizon edhe ndarjen e ketyre zonave percakton qarte sistemin rrugor qe lidh zonen me rruget ekzistuese. Godinat e sherbimeve ne fjale do te plotesohen me te gjitha pajisjet e nevojshme, mjedisi perreth i kendshem dhe i gjelberuar.

Zona e studiuar, konsiderohet si nje zone me zhvillim me densitet te ulet banimi dhe eshte azhornuar si zone heterogjene. Gjithashtu ne funksion te zones, lind nje kerkese me e larte per sa i perket respektimit rigoroz te normativave te shfrytezimit te siperfaqes dhe distancave normative te percaktuara nga "Rregullorja e Urbanistikes" si dhe Plani Rregullues i Komunes.

Ky raport i permbledhur i vleresimit te ndikimit ne mjedis ka si synim kryesor vleresimin e pergjithshem, te ndikimeve mjedisore, te sherbimeve qe do te zbatohen duke parandaluar dhe zbutur ndikimet negative ne mjedis me qellim mbrojtjen e mjedisit nga ndotja.

Dihet se cdo projekt, si dhe sherbimi i permendur ne kete raport ka ndikim negativ apo pozitive ne treguesit e mjedisit natyror te zones ku do te ndertohet ky kompleks turistik.

Realizimi i projektit do te krijojte probleme mjedisore te ndara sipas fazes te tij, dhe konkretisht:

- Para ndertimit
- Gjate ndertimit
- Pas ndertimit
- Gjate funksionimit

Qellimi kryesor i ketij vleresimi eshte te identifikojme efektet e mundshme ne mjedis para, gjate dhe mbrapa perfundimit te punimeve te ndertimit; marrja e masave te domosdoshme per minimizimin dhe parandalimin e efekteve te krijuara ne mjedis nga venia ne jete e ketij projekti; rehabilitimi i te gjitha zones perpara venies ne shfrytezim te objektit, si dhe te liben detyra per investitorin ne sherbim te komunitetit dhe me gjere gjate funksionimit te kompleksit turistik.

### Kompania zhvilluese

Projekti "Kompleks godinaash -2 kateshe per sherbime turistike" zhvillohet nga shoqeria "G.P.G Company" sh.p.k me administratore Z.Paqesor Buzi dhe NIPIT J64324443V, me seli ne Fier-Lushnje, lagjia "18 Tetori" godine 1-kateshe, tek Nyja e podhimit te Asfalto-Betonit prane Rotondos se Plakut.. Objekti i veprimtarise se kesaj shoqerie eshte shtrire ne fushen e punimeve te ndertimit per objekte civile, industriale, turistike, etj. Punime restaurimi, prodhim dhe tregetim te materialeve te ndertimit, pajisje dhe makineri Imp-eks, etj.

## KREU I

### 1.1 Qellimi dhe objektivat e VNM-se

Qellimi i VNM-se është të vlerësojë ndikimet negative dhe pozitive të projektit si dhe të paraqesë masat që duhet të aplikojë shoqëria për reduktimin apo shmangien e ndikimeve negative në mjedis dhe komunitet.

#### Objektivat e VNM-se

Objektivi kryesor i raportit të VNM-se është që të përmbushë kërkesat e legjislativitetit shqiptar, me qëllim që të kemi një zhvillim të qëndrueshëm mjedisor.

Objektivat specifikë të VNM-se janë:

- Të identifikojë dhe vlerësojë ndikimet e rëndësishme mjedisore nga zhvillimi i projektit
- Për të përcaktuar përpunueshmërinë e projektit të propozuar me përdorimin e tokës dhe të vlerësojë kushtet lokale mjedisore
- Për të parë avantazhet nga zbatimi i këtij projekti
- Për të vlerësuar dhe zgjedhur alternativën më të mirë nga opsionet e mara në studim
- Të përfshijë planet e menaxhimit mjedisor dhe mekanizmat monitorues gjatë fazave të zbatimit dhe funksionimit të projektit.

#### Objektivat e projektit

- Objektivat e projektit janë:
- Instalimi i impiantit për shfrytëzimin e burimit ujor mulliri nr.1 dhe industrializimi i ujit
- Plotësimi i kushteve për përpunimin, magazinimin e produktit dhe transportin sipas tregut
- Hapjen e vendeve të reja të punës dhe punësimit të banorëve të zonës
- Zhvillimi i veprimtarisë në kushte të përshtatshme dhe në harmoni me mjedisin

#### Termet e referencës

Termet e referencës të cilat janë aplikuar për hartimin e raportit të VNM-se, janë:

- Takime dhe qëndrimi në kontakt të vazhduar me zhvilluesin e projektit, për të marrë të gjithë informacionin e nevojshëm, për të përcaktuar kërkesat dhe përgjegjësitë sipas detyrimeve ligjore si dhe afatet kohore për hartimin e raportit të plotë të VNM-se
- Hartimi i raportit të VNM-se i cili ndër të tjera përmban, ndikimet negative dhe pozitive në mjedis nga venia në punë dhe funksionimi i impiantit, si dhe rekomandimin e masave për të parandaluar dhe minimizuar ndikimet negative.
- Të përcaktoje tiparet e mjedisit ekzistues në zonën e projektit dhe përreth tij.

## 1.2 Kuadri ligjor e mjedisor dhe institucional qe lidhet me projektin

Vleresimi i ndikimit ne mjedis eshte procesi qe kryhet per vleresimin e pergjithshem te ndikimeve te rendesishme negative, te drejtperdrejta ose jo, ne mjedis, nga projekti i propozuar. Per hatimin e ketij raporti mbeshtetemi ne legjislacionin shqiptar, nje kuader legjislativ dhe rregullues ne perputhje me standardet e BE-se eshte ne vazhdimesi.

Ne vijim te raportit do te njihemi me ligjet baze te cilat detyrojne me forcen ligjore mbrojtjen e mjedisit. Subjeti zhvillues eshte ne zbatim te hapave ligjore.

- Ligji Nr. 10431, date 09.06.2011 "Per mbrojtjen e mjedisit" i ndyshuar  
 Ligji Nr. 10440, date 23/01/2003 "Per vleresimin e ndikimit ne mjedis"  
 Ligji Nr. 12/2015 date 26.2.2015 Per disa ndryshime ne ligjin nr. 10 440, date 7.7.2011, "Per vleresimin e ndikimit ne mjedis"  
 Ligji Nr. 10448, date 14/07/2011 "Per lejet e mjedisit".  
 Ligji Nr.8897, date 16/052002 "Per mbrojtjen e ajrit nga ndotja"  
 Ligji Nr.9774, date 12/07/2007 "Per vleresimin dhe administrimin e zhurmes ne mjedis"  
 Ligji Nr.9010, date 13/02/2003 "Per administrimin mjedisor te mbetjeve te ngurta"  
 Ligji Nr.9587, date 20/07/2006 "Menaxhimin e integruar te burimeve ujore "  
 Ligji Nr. 10081, date 23.02.2009 "Per licencat, autorizimet dhe lejet ne Republiken e Shqiperise", ndyshuar me ligjin nr.10.137, date 11.05.2009.  
 Ligji Nr. 8405, date 17/09/1998 "Per urbanistiken" ndryshuar me ligjet Nr. 8453, date 04/02/1999 dhe Nr.8991, date 23/01/2003 dhe Nr.8682, date 07/112000"  
 Ligji Nr. 8652, date 31/07/2000 "Per organizimin dhe funksionimin e qeverisjes vendore."  
 Ligji Nr. 9244, date 17/06/2004 "Per mbrojtjen e tokes bujqesore"

### Vendime te Keshillit te Ministrave (VKM) dhe udhezime

- VKM Nr.249, date 24.04.2003 "Per miratimin e dokumentacionit per leje mjedisore dhe te elementeve te lejes mjedisore"  
 VKM Nr.268, date 24.04.2003 "Per certifikimin e specialisteve, per vleresimin e ndikimit ne mjedis dhe te auditimit mjedisor."  
 VKM Nr.805, date 4.12.2003 "Per miratimin e listes se veprimtarive qe ndikojne ne mjedis, per te cilat kerkohet Leje Mjedisore.  
 VKM Nr.24, date 22.01.2004 "Per veprimtarine e inspektoriatit te mjedisit"  
 VKM Nr.177, date 31.03.2005 "Per normat e lejuara te shkarkimeve te lengela dhe kriteret.  
 VKM Nr.686, date 29.7.2015 per miratimin e rregullave, te pergjegjesive e te afateve per zhvillimin e procedures se vleresimit te ndikimit ne mjedis (vnm) dhe procedures se transferimit te vendimit e deklarates mjedisore.

Udhezim i Ministris se Mjedisit Nr.3, date 17.08.2004 "Per miratimin e listes se veprimtarive, formatimin e aplikimit, dhe rregullat e procedurat e dhenies se pelqimit dhe autorizimit mjedisor nga ARM.  
 Rregullore e Ministrise se Mjedisit Nr.1, date 17.08.2004 "Per pjesemartjen e publikut ne procesin e vleresimit te ndikimit te mjedisit."

Udhezimi i Ministris se Mjedisit Nr.5, date 28.12.2007 "Per tarifat e sherbimit per Leje Mjedisore.

Udhezimi Nr.6, date 27.12.2006 "Per miratimin e metodologjise se vleresimit paraprak te ndikimit ne mjedis te nje veprimtarie."

Udhezim i Nr.2, date 21.05.2007 "Per miratimin e listes se veprimtarive me ndikim ne mjedis, menyren e aplikimit dhe rregullat e provedurat e dhenies se autorizimit dhe pelqimit mjedisor nga Agjencite Rajonale te Mjedisit."



Udhëzim i Ministrisë të Mjedisit Nr.1, date 07.01.2008 "Per dokumentacionin e domosdoshem per te kerkuar leje mjedisore.

Urdher i Ministrisë të Mjedisit, Nr.429, date 17.11.2009 "Per rregullat dhe procedurat per pajisjen me leje mjedisore ne kuader te Qendres Kombetare te Licensimit.

Gjate vitit 2011, jane miratuar edhe tre ligje te rëndësishme per mjedisin:

Ligji Nr. 10431, date 09.06.2011 "Per mbrojtjen e mjedisit"

Ky ligj eshte plotesisht i perafruar me Direktiven 2004/35/KE te Parlamentit Europian dhe Keshillit, date 21 Prill 2004 "Mbi pergjegjesite mjedisore, parandalimin dhe riparimin e detyrimeve te mjedisit" te ndryshuar

Ligji Nr.10440, date 07.07.2011 "Per vleresimin e ndikimit ne mjedis"

Ky ligj eshte perafruar plotesisht me Direktiven 85/337/KEE te Keshillit, date 27 Qershor 1985 "Mbi vleresimin e efekteve te projekteve publike dhe private ne mjedis", te ndryshuar.

Ligji Nr. 10448, date 17.07.2011 "Per Lejet e Mjedisit" Ky ligj eshte perafruar plotesisht me

Direktivat:

2008/1/KE e Parlamentit Europian dhe Keshillit e 15 janarit 2008 "Mbi kontrollin dhe parandalimin e integruar te ndotjes", e ndryshuar

Direktiven 2001/80/KE e Parlamentit Europian dhe Keshillit e 23 Tetorit 2001 "Mbi kufizimin e shkarkimeve te disa ndotesve ne ajer nga instalimet e medha me djegie"

Te tre keto ligje nuk kane hyre ende ne fuqi pasi eshte duke u pergatitur aktet e nevojshme nenligjore. Keto tre ligje hyjne ne fuqi ne Shkurt te vitit 2013

Raporti i VNM

Mbi bazen e ketyre percaktimeve ligjore te mesiperme, te Ligjit nr. 10440, date 07/07/2011 "Per vleresimin e ndikimit ne mjedis", shtojca 2 per veprimtarite qe i nenshtrohen procesit te permbledhur te VNM, pika 12. e ky aktivitet, do ti nenshtrohet Vleresimit Paraprak te Ndikimit ne Mjedis.

### 1.3 Pershkrimi i metodikes se zbatuar per hartimin e raportit

Per hartimin e raportit te VNM-se ka qene e nevojeshme zbatimi i nje sere hapash me qellim marjen e informacionit te duhur per projektin, njohja me tiparet ekzistuese mjedisore te zones ne menyre qe te kemi nje vleresim gjithpershires te impakteve negative dhe pozitive qe priten nga instalimi dhe funksionimi i projektit.

Disa nga hapat kryesore te metodikes se zbatuar per hartimin e raportit jane:

- Njohja me projektin dhe marja e te gjitha informacionit te nevojshem mbi projektin nepermjet takimeve dhe komunikimit elektronik me perfaqesues te kompanise.
- Konsultimi me legjislacionin shqiptare per mjedisin me qellim qe raporti te jete ne perputhje te plote me kerkesat e ligjore.
- Vajtja ne terren per tu njohur me kushtet e mjedisit ekzistues dhe tiparet fizike te tij.
- Duke kerkuar mendimin e publikut nepermjet takimeve publike me palcat e interesuara, intervistat dhe pyetesoret. Paraqitja e ndikimeve si dhe propozimin e masave lehtesuese per te minimizuar ndikimet negative.
- Rishikimin e raportit e me pas dorezimin e tij.

#### 1.3.1 Autoret e hartimit te raportit

Hartimi i raportit te VNM-se u realizua nga Studio "Comercir" Sh.p.k, me NIPT: K36805204D me seli ne Vlore, Lagjia "Mis Durhan", Rruga "Enver Jaho", Pall.1316, shk.4,ap 10, Vlore.

Comercir Studio eshte nje kompani qe ofron konsulence ne fushen e mjedisit, qe prej vitit 2003.

Comercir Studio eshte shoqeri e licensuar per Veprintarite e ekspertizes lidhur me ndikimin ne mjedis (Ndikim ne mjedis). Kjo shoqeri ka ndihmuar industrite dhe vendimmarrësit ne te gjitha nivelet te permbushin objektivat mjedisore, duke zhvilluar studime strategjike, menaxhim mjedisor, procedurat per paisjen me leje mjedisore, vleresim te ndikimit ne mjedis.

Duke perdorur te dhenat e marjeve ajo krijon hartën e shkarkimeve te kompanise tuaj dhe propozon masat e duhura per uljen e pasojave ne mjedis.

Comercir Studio asiston ne hartimin e raporteve mjedisore si dhe ne studime te tjera: gjeologo-inxhinierike, minerare, hidrologjike, ekonomike- mirerare.

*Autoret te cilet kane punuar per hartimin e raportit*

**Msc. Ing. Gjeolog. Apostol QIRKO**

**Msc. Ing. Mjedis. Athinta QIRKO**

#### 1.3.2 Metodika e zbatuar dhe menyra e sigurimit te informacionit

Para se te nise hartimi i raportit te VNM-se eshte e domosdoshme njohja me projektin, qellimin dhe objektivat e tij, vendndodhjen, teknologjia qe do te perdoret, infrastruktura ndihmese etj. ky informacion eshte marre mjaft qarte nga shoqeria zhvilluese te cilet kane qene bashkepunues dhe mjaft te interesuar per gjithçka qe do te paraqitej ne kete dokument.

Grupi hartues i VNM-se ka organizuar takime me perfaqesues te kompanise per te marre informacionin e nevojshem. Krahas takimeve ka pasur komunikime te vazhduara me poste elektronike per çdo pyetje apo paqartesi.

### **1.3.3 Konsultimet e realizuara gjate hartimit te raportit paraprak**

Jane realizuar konsultime mes punonjesve te shoqerise qe do te realizoj kete projekt dhe hartuesve te raportit, ne zbatim te legjislacionit shqiptar.

### **1.3.4 Veshitiresite gjate hartimit te informacionit**

Gjate hartimit te pjeses teknike te informacionit nuk jane hasur veshitiresi pasi shoqeria ka projekt konkret.

Veshitiresi jane hasur ne mbledhen e te dhenave ekonomike dhe sociale te zones asi ne vendin tone akoma nuk ka nje regjister te sakt te dhenash.

## KREU II

### PERSHKRIMI I PROJEKTIT

#### 2.1 Hyrje

Ndertimi eshte nje nder sektoret me te rendesishem te ekonomise shqiptare. Tranzicioni ekonomik dhe politik i ka dhene nje zhvillim te fuqishem ketij sektori dhe e ka transformuar Shqiperine ne nje kantier te madh. Vellimi i ndertimeve te realizuara ne keto vitet e fundit eshte rritur shume me teper ne krahasim me periudhen e regjimit komunist, dhe ne vitin 2004 ka arritur 10,6% te PBB.

Ne fillim te viteve '90, sektori i ndertimit ishte i zhvilluar ne menyre te parregullt, duke krijuar probleme te medha urbanistike qe ne disa raste dhunonin edhe pronen private. Gjate kesaj periudhe jane ndertuar rreth 14.000 ndertime abuzive si per perdorim banimi ashtu edhe tregtar.

Persa i perket cilesise se punimeve dhe strukturave jane verifikuar ndryshime te vazhdueshme. Deri ne fillimin e viteve '90, rreth 95% e ndertimit te banesave ishte i nivelit te mesem e te ulet. Nga viti 1998 e deri me sot, sektori i ndertimit, si rezultat i rregullave te reja te ndertimit dhe cilesise se materialeve te perdorura, ka arritur nje nivel te mesem. Tendencat e stoshme te projektimeve per banesa, kane prirjen te shkojne drejt pallateve me me shume se dhjete kate nderkohe qe germimi i tokes eshte rritur shume.

Zhvillimi i pakontrolluar urban, levizja e pakontrolluar e popullsise, perdorimi i burimeve natyrore ne menyre jo te qendrueshme dhe mungesa e stimuljeve ekonomike per ruajtjen, zhvillimin dhe perdorimin e burimeve natyrore, ndotja historike e trasheguar, mungesa e praktikave te mira te menaxhimit dhe kontrollit te shkarkimeve ne mjedis, shkalla e ulet e ndergjegjesimit mjedisor te publikut dhe biznesit per problemet e mjedisit, jane disa nga faktoret kryesore qe kane renduar gjendjen e mjedisit. Levizjet e medha demografike qe kane shoqeruar zhvillimet ne dy dekadat e fundit kane ndikuar ndjeshme ne jeten social-ekonomike te popullsise. Shume zona me parpara te pa njohura, sot jane populluar nga migracioni i banoreve te zonave me te thella te vendit drejt zonave me perspektive me te mire zhvillimi.

Keto levizje demografike jane shoqeruar me nje rritje dramatike te numrit te aktiviteteve te ndertimit. Nje numur i madh ndertimesh jane kryer ne menyre informale dhe pa lejet e nevojshme.

Projekti i propozuar, ka per qellim, rikonstruksionin dhe shtese kati pare i nje ndertese ekzistuese dhe ndertimi i katit te dyte.

Ky raport do te jape nje vleresim te pergjithshem te ndikimeve qe do te kete ne komponentet perberes te mjedisit, rikonstruksioni i ketij objekti, mbi bazen e projektit te hartuar, duke parashikuar masa dhe veprime per te parandaluar dhe zbutur ndikimet negative ne mjedis.

## 2.2 Qellimi dhe karakteristikat fizike te projektit

Projekti i propozuar per zhvillim nga investitori ka per qellim ndertimin e 6 hoteleve 2-kateshe mbi toke dhe 1-kate nen toke.

Projekti i paraqitur nga shoqeria ka per qellim te ofroje sherbime hotelerie cilesore per klientelen, si dhe te pasqyroje ndikimet e mundshme ne shendet dhe mjedis gjate ketij aktiviteti.

Nje synim tjeter eshte te percaktoje e rekomandoje masat teknike organizative per zbutjen e ndikimeve negative qe mund te krijohen gjate zhvillimit te aktivitetit.

Per te realizuar respektimin e mjedisit dhe per te ulur ndikimin e impaktit ne mjedis, shoqeria, ka bere nje pune te kujdesshme kerkimore, ne menyre qe te mos shkaktoje probleme tek banoret dhe mjedisi perreth. Shoqeria ka siguruar metoda, mjete dhe makineri bashkekohore per zhvillimin e aktivitetit.

**Ky projekt pritet te ketë mjaft aspekte pozitive ne;**

- Ofrimi per qytetaret shëbimi pushimi dhe argetimi me kushte teper cilesore.
- Perfitime ekonomike
- Permiresim i gjendjes mjedisore
- Shtim i mundesive te punesimit.

**Kompleksi i hoteleve ka nje siperfaqe parcele 4900 m<sup>2</sup>, siperfaqja te pergjitheshme te ndertimit 2940 m<sup>2</sup> dhe siperfaqe ndertimit 980 m<sup>2</sup>.**

### 2.3 Teknologjia e ndertimit te kompleksit turistik dhe te dhenat teknike te projektit.

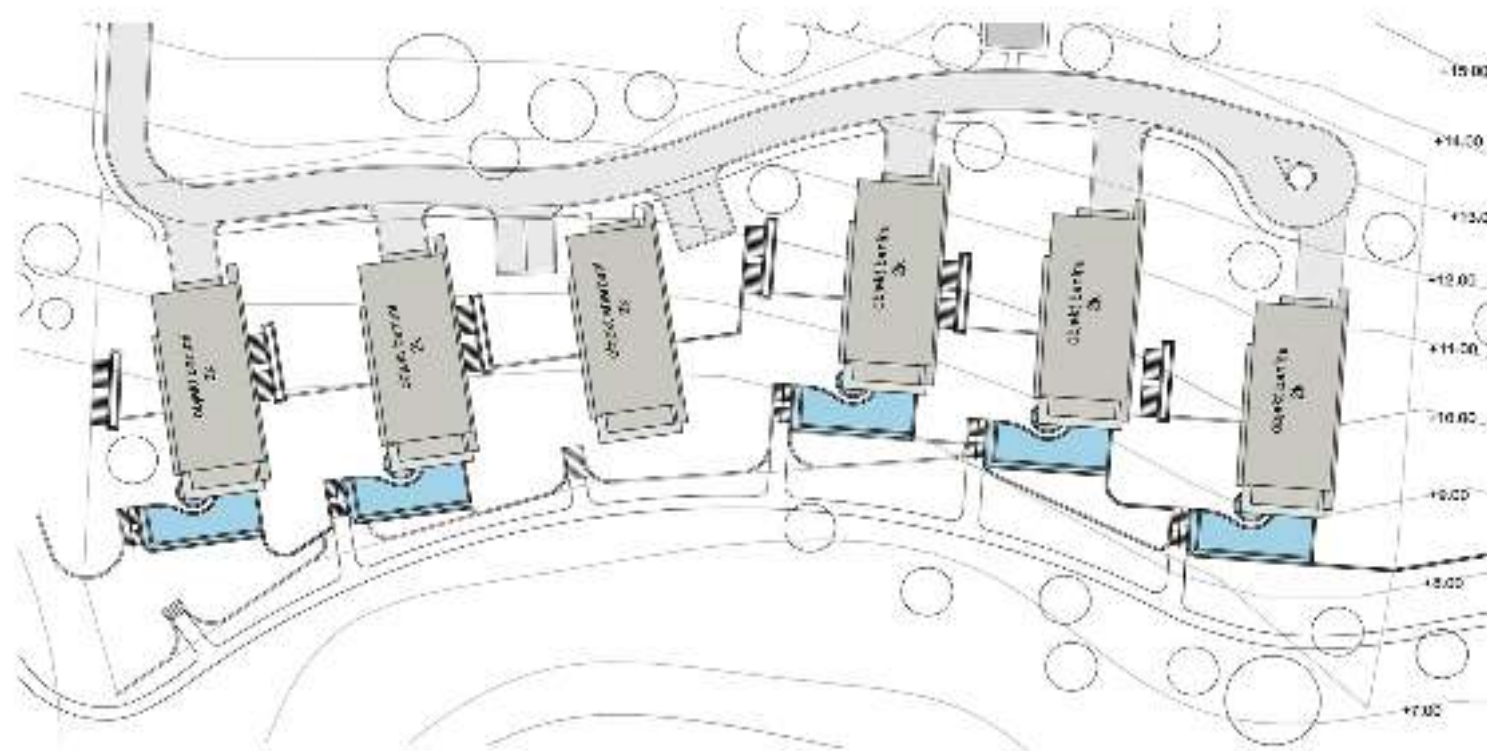
Siperfaqe e parceles:	4900 m <sup>2</sup>
Nr. I kateve mbi toke:	2
Nr. I kateve nea toke:	1
Siperfaqja e pergjitheshme e Ndertimit	2940 m <sup>2</sup>
Siperfaqe e zone me ndertim	980 m <sup>2</sup>
Lartesia mbi toke	7.95 m
Koeficienti i Shfrytezimit te Territorit:	20%
Intensiteti I ndertimit:	0.36
Rruge te Shtruara me gar natyror:	795 m <sup>2</sup>
Pishina:	78 m <sup>2</sup>
Siperfaqe rekreative:	220 m <sup>2</sup>
Gjelberim:	2560 m <sup>2</sup>

Fuqia e instaluar gjate funksionimit normal te kctij objekti do te jete 30 ke.

Ujrat te cilat do te dalin nga funksionimi normal i objektit do te shkarkohen ne rrjetin e kanalizimit egzistues te zones.

Furnizimi i objektit me uje te pijshem do te behet nepermjet linjes egzistuese kryesore te furnizimit me uje te pijshem te zones.





## PLAN ORGANIZIMI I PERGJITHSHEM I ZHVILLIMIT TE PUNIMEVE:

1. PUNIME PER NGRITJE KANTIERI
2. PUNIME DHEU
3. PUNIME MURATURE
4. PUNIME BETONI DHE B-A
5. PUNIME HEKURI
6. PUNIME TARRACE
7. PUNIME NENSHTRESASH
8. PUNIME SHITRESASH
9. PUNIME SUVATIMESH
10. PUNIME DYER-DRITARE
11. PUNIME TE NDRYSHME
12. PUNIME HIDROSANTARE
13. PUNIME ELEKTRIKE
14. PUNIME TELEFONIKE



## MBI SIGURIMIN TEKNIK

Gjate kryerjes se punimeve , nga ana e personelit inxhiniero-teknik drejtues te punimeve duhet te marrin te gjitha masat e sigurimit teknik sipas puneve dhe :

Per punimet ne kuoten 0.00 per gerrimet te zbatohet pjerresia e skarpatave te dhent 1:2 dhe te behet largimi i ujrave siperfaqesor.

Per punimet mbi kuoten 0.00 ne cdo vend si: shkalle, ballkone, etj, ku mund te kete rrezik, te vendosen parapeta.

Dyshemet e skelave te jene konform rregullave te sigurimit teknik.

Te mos lejohet pune e puntoreve posht njeri-tjetrit dhe neper skele ose kur punojne ne prani te vincave, puntoret te perdorin kokore.

Gjate betonimit te strukturave te skeletit monolit te perdoren detyrimisht skelat e inventarit te pajisura me parapeta te sigurta.

Makinerite e punes ne menyre te vecante ato te transportit vertikal, para fillimit te punes duhet te kontrollohen nga ngarkesat prove per te verifikuar punen e sistemimit si dhe koeficientin e sigurise se kovave.

Ne rjetin elektrik te territorit lejohet te punojne vetem specialistet e patentuar me kete lloj profesioni. Kabllot ne rruge futen ne tubacionin metalik.

Furnizimi me energji brenda territorit do te behet me kabllot nentokesor.

Transformatori do te jete rrethuar me gjemba 4x4 rreth tij.

### I. NGRITJA E KANTIERIT

Ne kete projekt permbledhen nje numer i madhe detyrash pa te cilat nuk mund te arrihet zhvillimi normal i punimeve ne sheshin e ndertimit.

Ne kete projekt pasqyrohen:

- Rrethimi i territorit
- Rruget e qarkullimit te brendshem
- Ngrehinat provizore
- Sheshet e depozitimit te materialeve
- Stacioni i makinerive ngritese
- Linjat e furnizimit me uje
- Linjat e furnizimit me energji elektrike
- Kanalizime per kullimin e ujrave, etj.

Rrethimi i perkohshem i sheshit te ndertimit gjate periudhes se zhvillimit te punimeve eshte i domosdoshem. Ky rrethim i behet zones se ndertimit per te mbrojtur kalimtarat dhe per te evituar te papriturat qe mund te vjine nga mjetet dhe mekanizmat qe kryejne punimet. Rrethimi sherben dhe per te ruajtur materialet qe perdoren ne veper si edhe punimet e kryera.

Rrethimet e perkohshme zbatohen te thjeshta por te qendrueshme me pare. Ky rrethim mund te behet duke perdorur materiale te perdorura me pare. Ky rrethim zbatohet me shtylla betoni cdo 2 m si dhe llamarine te vazuara.

#### *Rruget e qarkullimit.*

Per zhvillimin normal te punimeve te objektit behet ndertimi i rrugeve. Rruget e qarkullimit te brendshem per automjetet do te trasohen dhe do te ndertohen sipas projekt-organizimit, sepse jane rruge te perkohshme. Ndertimi i tyre behet pasi te kete perfunduar punimet per rjetin e sherbimeve nentokesore qe rruget te mos demtohen nga nderprerja me kanale per ujesjelles, kabllot, etj. Rruget e

perkolishme behen deri ne afersi te themeleve me qellim qe te arrihet transportimi sa me afer sheshit te punes.

Gjeresia e pjeseve se trases per rruget provizore merret zakonisht 3.5m.

Lloji i mbuleses se rruges duhet te jete i tille qe te lejoje kalimin normal te mjeteve te transportit ne cdo kusht atmosferik.

#### *Rrjeti i furnizimit me uje.*

Duke ditur se nuk kemi nderprerje te ujit gjate dites, dhe duke marre dhe lejen perkatese tek organet kopetente, do ta bazojme furnizimin me uje tek ky rrjeti qe ndodhet ne zonen perreth. Distanca e sheshit te ndertimit nga ky rrjet eshte afersisht 1km dhe per te bere lidhjen e tij paraprakisht duhet te sigurohet leje ne organet perkatese per te kryer punime me transhene e rruges automobilistike.

Per furnizimin me uje do te ndertohet nje ujesjelles me tubo xingato 50mm. Thellesia e vendosjes se tubove duhet te jete jo me e vogel se 60cm. Fillimisht ky rrjet do te sherbeje per nevoja teknologjike te vepres dhe me perfundimin e punimeve te ndertimit linja do te lidhet me vepren ne shfrytezim.

Sipas projekt-organizimit eshte parashikuar qe ky rrjet te shtrihet ne tre drejtime:

Linja drejtohet ne afersi te govatave per gatimin e llacit dhe betonit.

Uji dergohet per lagjen e tullave ne vend-depozitimeve para se ato te perdoren ne vepre.

Lagia e tullave eshte domosdoshmeri teknologjike sepse tullat e thata (te pa lagura) thithin sasine e ujit te nevojshem te llacit duke demtuar cilosine e tij.

D.m.th duke ulur marken e projektuar te qendrueshmerise se llacit.

Linja drejtohet ne mjediset e clodhjes dhe te ngrerjes se punctoreve si dhe ne brendesi te vepres per te lagur muret me tulla para suvatimit.

#### *Rrjeti i kanalizimit*

Keto punime kryhen per lehtesimin e objektit duke bere shkarkimin e ujrave te pa nevojshem. Qe te mund te funksionoj normalisht kanalizimet eshte e domosdoshme te ekzistoj diferenca ne kuate e tabanit te dheut ne themel me rrjetin e jashtem te kanalizimit.

Punimet per ndertimin e rrjetit nentokesore te kanalizimeve duhet te zbatohen sipas projektit te kanalizimeve definitive.

Do te ndertohen 6 puseta te cilat do te shkarkohen ne rrjetin kryesor te kanalizimit te kompleksit, dhe prej ketej uji do te shkarkohet ne gropen sepike qe do te ndertohet nga kjo shoqeri sipas kushteve teknike te caktuara.

Rrjeti i jashtem i kanalizimeve zbatohet me tubs betoni  $\phi 200\text{mm}$  ose  $\phi 300\text{mm}$ .

Gjeresia ne tabanin e transhese per cdo tub betoni eshte  $D+0.60\text{m}$ , per tub B-A  $D-0.8\text{m}$  dhe per tubo gize  $D+0.5\text{m}$ . Transheja te mbushet me krahe dhe mundesisht me material te shkretet deri ne lartesine 60cm dhe mbas kesaj vazhdon mbushja me makineri.

Gjate ketyre punimeve duhet pasur kujdes nga shembja e dherave dhe prishje e kulibrit te tokes perbri gjate permbytjeve nga reshjet.

Rriejti i furnizimit me energji elektrike. Ky rrjet do te sherbej per furnizimin me energji te vincit 1.0 ton si dhe per pajisjet e ndryshme te punes ne veper. Energjia elektrike merret ne linjen ajrore te tensionit te larte qe ndodhet prane zones se ndertimit.

Nevoja per energji elektrike eshte llogaritur sipas ngarkeses ne periudhem me te ngarkuar te punimeve. Gjate projektimit te rrjetit te perkohshem te furnizimit me energji elektrike duhet te zbatohen me rreptesi rregullat e sigurimit teknik.

*Vendqendrimi i makinerive.* Zgjedhja e pozicionit te pershtatshem te punes se vincit.

Pozicionet e ndryshme te punes arrihen nepermjet:

- Zgjedhjes se pershtatme te gjatesise se krahut.
- Zgjedhjes se kendit te ngritjes se krahut, pozicioni i punes eshte ai horizontal.
- Zgjedhja e lartesis se pershtatshme te ures.
- Makinerite duhet te vendosen prane transheve dhe gropave ne nje largesi te llogaritur per te evituar fillimisht shembjen dhe me pas deme akoma me te medha. Largesia e parrezikshme mund te parashikohet ne varesi te prizmit te shkaterrimit te dheut sipas formulaes:

$C = hg + hb/ta$  ku

hg-thellesi germimi

hb-trashesi i nonshtreses niveluese te vincit

a-kendi i ferkimit te brendshem te dheut

*Ngrehinat e perkoheshme.* Ngrehinat e perkoheshme jane mjedise qe sherbejne per ndertimin e veprës. Ne projektin e organizimit sipas planimetrise se pergjithshme eshte parashikuar te jene ngrahina te perkoheshme e te domosdoshme per keto mjedise:

- Mjedis per eveshjen e punetoreve per clodhje dhe ngrahien e tyre.
- Mjedis per drejtuesin e punimeve
- Mjedis per sherbime te ndryshme higjenike
- Mjedis per magazinim cimentoje, per materiale te imta dhe vegla pune si dhe per strehim makinerish te vogla.

Siperfaqet e ketyre mjedisveve perllogariten sipas hartimit te grafikeve te zhvillimit te fuqise punetore dhe zhvillimit te punimeve.

Per plotesimin e nevojave per sheshe depozitimi ne veper duhet te mbajme parasysh keto kushte:

Meqense sheshi i ndertimit eshte i vogel, te gjitha materialet parafabrikate te cilat nevojiten per nderimin e objektit merren ne momentin e duhur, d.m.th ne kohen qe do te vendosen ne veper.

Per vendosjen e tullave une kam menduar qe vend depozitimi per to, kryhesisht te behen katet ku do te perdoren d.m.th tullat te vijne ne momentin qe ka mbaruar skeleti. Nese do te kemi hapsira te pa mjaftueshme midis kateve per vendosjen paraprake te tullave, (pasi mund te zene hapsirat ku do te ndertohen muret), nje pjese e tyre mund te depozitohet ne pjese.

## 2. PUNIMET E MURATURES.

Tullat do te jene me argjile te prodhuara ne vend dhe te lehtesuara. Cilesia e tyre do te korrespondoje me standartet. Muret perimetrake, muret e katit perdhe dhe muret ndarese te apartamenteve jane me tulle me trashesi  $\delta=25\text{cm}$ , ndersa muret ndarese te dhomave jane me tulle me trashesi  $\delta=12\text{cm}$ . Pas mbarimit te punimeve te konstruksioneve beton arme (pasi eshte bere skeleti B/A perfshi edhe mbulesat e kateve) do te lilloj veshja e objektit me mur tulle.

Gjate vendosjes se murit te tules duhet te kihet parasysh:

Te gjitha punimet muratures duhet te jene te niveluara me plumbec ne vija te drejta dhe te ndertuar me trashesine dhe lidhjen e kerkuar.

Vendi i punes duhet te jete i pastër gjate ndertimit dhe deri ne perfundim te saj.

Ne kushtet e motit te thate e te nxehte, tullat e blloqeve do te stivohen ne nivel te qendrueshem per ti parandaluar absorbimin e ujit.

Do te sigurohen tenda dielli te pershtatshme per hije per te parandaluar temperaturat e larta te depertojne ne stivat e tullave.

Te gjitha tullat do te lagen para se te shtrohen.

Muret dhe kollonat do te lidhen ne menyre te qendrueshme me ane te hekurave qe do te dalin nga kollonat.

Kur punimet e muratures kryhen ne dite shiu, duhet te kihet parasysh evitimi i lagjes te llacit pasi uji i tepert ndikon ne uljen e konsistences se llacit.

Per pergatitjen e llacit perdoren:

Rere e cila duhet te jete e pastër, kokerrmadhe, e lare me uje te pastër lumi me perputhje me standartet Shqiptare AS 509 (1987).

Cimentoja do te jete e tipit Portland e specifikuar ne standartet Shqiptare AS 501 (1987).

Uji duhet te kete pasterti te nevojshme per kete qellim. Per pergatitjen e llacit proporcionet do te jene 1 pjese cimento dhe 3 pjese rere.

Perberesit e llacit do te maten me volume me ane te kovave. Llaci duhet te perzihet me perzieres mekanik per te pakten 3 minuta pasi te gjithë perberesit te jene ne kazan. Llaci do te perdoret brenda 2 oreve pas perzierjes per temperature normale. Asnje sasi llaci nuk duhet te perdoret nese ka filluar ngrirja. Ripunimi i tij nuk lejohet.

## **PUNIMET E BETONIT**

Pervec perzierjeve te bera ne kantier dhe ne sasi te vogla, sasia tjeter e betonit te perdorur duhet te jete sipas standarteve dhe do te sillet ne kantier i gatshem i prodhuar ne nyjet e betonit dhe i certifikuar nga Instituti i Standarteve Shqiptare. Ne regjistrimet e betonit tregohen edo dite ku behet betonimi: data, koha, moti dhe temperatur, rezultatet e testeve, vetite fiziko-mekanike (klasa-vellimi).

Perpara hedhjes se betonit ne veper duhet te sigurohemi qe te gjitha panelet te jene te lagura me uje ne menyre te mjaftueshme, te pastruar mire, te mos kete te cara apo devijime dimensionesh apo kuotash, te kontrollohet hekuri ne dimensione dhe sas. Metoda e derdhjes duhet te jete e tille qe te mos ndahen materialet. Betoni do te derdhet sa me shpejt te jete e mundur dhe nuk mund te ripunohet 45 minuta pas derdhjes. Betoni nuk mund te hidhet nga nje lartesi me e madhe se 2 metra. Nese kemi vonesa me shume se 1 ore ne hedhjen e betonit, betonimi do te filloje pasi te ngurtesohet pjesa e betonuar dhe bashkimi i shtresave konsiderohet si bashkim konstruksional. Temperatura e siperfaqe se betonit duhet te jete ne kufijte 32°C -5°C per temperature jashte ketyre kufijve te merren masa si ngrohje e ujit deri ne 60 °C etj.



Makine per perzierje betoni



Te dhënat teknike per automjetin tip beton derguese (motopompe)

"Scheing S 36X"

Diametri i tubacionit 100mm

Lartësia max vertikale 36m

Lartësia max horizontale 33m

Prodhimtaria 87m<sup>3</sup>/ore

Presioni 73 bar

Nr i artikulare 4 cope

*Ngjeshja e betonit*

Duhet pasur parasysh qe betoni i ngjeshur mire (me densitet maksimal) eshte rezistent ndaj gerryerjeve te ngricave dhe te depertimit te ujit. Vibratorët mekanike qe perdoren jane zhytes ne 6000 vibrime/minute dhe futen vertikalisht 10 cm brenda shtreses se meparshme dhe mbahet ne nje pozicion per 10-15 sekonda.

*Betonimi i shtreses*

Perpara hedhjes se betonit te themeleve do te hedhim nje shtrese betoni M100. 15cm te trashes dhe sberben si shtrese rrafshuese e cila do te lihet te formohet perpara se te derdhet betoni struktural.

*Betonimi i kollonave*

Objekti ka nje rrjet kollonash. Kollonat jane te dimensioneve 30x50 cm dhe kafazit te ashensorit me permasa 205 x 185 dhe trashesi 20cm. Muret e qosheve jane 25cm te trasha. Betoni eshte i markes M-150 dhe betonimi duhet bere pa ndërprerje ne te gjithë lartesine e katit, deri ne kufin e trareve. Betonimi i kallepeve kryhet me kujdes ne qender te seksionit duke u kontrolluar nga jashte me karpatnjer qe ngjeshja te jete uniforme.

*Betoni i trareve*

Traret i kemi ne keto permasa 70x30cm dhe rigelat me permasa 30x55cm. Soletat jane me traveta me gjeresi 12cm dhe lartesi te soletes 30cm. me shtrese betoni 5cm. Mbushja behet me tulla te lehtesuara 20x25x265cm. Traret dhe soleta betonohen se bashku pasi te jene vendosur kallepet e nevojshme. Betoni eshte i markes M-200 dhe celiku  $R_{ok}=3200\text{daN/cm}^2$  kujdes te vecante duhet te kete vibrimi i cili behet me te njejten kohen me betonimin.

### 3. PUNIME SUVATIMI

Materiali i suvase do te perzihet ne sasite e percaktuara ne standartet DIN 18550. Perberesit do te maten me volume dhe uji do te shtohet deri sa te behet nje brum kompakt. Burimi i suvase do te perzihet me miksermekanik per aq kohe sa perzierja te behet uniforme dhe kompakte. Mikseri dhe kovat matese si dhe te gjitha veglat e punes mbahen te pastra. Perpara se te filloj procesi i suvatimit duhet pasur parasysh:

Muret te jene te forte, te qendrueshem, dhe te ngurtesuar plotesisht.

Muret nuk duhet te kene plasaritje apo carje te medha. Suvatimit behet me 2-3 shtresa. Nese suvatohet ndonje siperfaqe shumice e lemuar atehere shtresa do te jete e holle sa per te krijuar lidhjen. Shtresa e holle do te jete kompakte dhe te perbere nga 1 pjese cemento Portland dhe 1.5 pjese rerc. Shtresa e suvase do te aplikohet ne perputhje me trashesite e parashikuarsa me poshte ku nuk jane perfshire shtresa per defekte te mureve.

Pozicioni	Tavan	Mur i brendshem	Funde
Trashesia e shtreses I	15mm	10mm	10mm
Trashesia e shtreses ndermjetesen		6mm	9mm
Trashesia e rifinitures	10mm	4mm	6mm
Trashesia totale	25mm	20mm	25mm

Te gjitha siperfaqet duhet te jene te niveluara mire dhe nuk do te rezultojne me devijime me te medha se ato qe jane specifikuar ne standartet DIN 188202 mbi sakesine e kategorise B. Siperfaqet e betonit dhe te muratures se tulles duhet te jene te ashpra aq sa per te siguruar lidhje te mire te suvase dhe do te lagen me uje me ane te furcave para se te suvatohen. Shtresa e holle (sprucoja ) e suvase do te aplikohet me fshese ose furce dhe do te mbahet e lagesht per 48 ore para se te hidhet shtresa e pare e suvase. Para se te forcohet shtresa e pare, siperfaqja duhet te gervishtet ne menyre qe te lidhet me mire me shtresen e dyte. Kjo shtrese mbahet e lagur jo me shume se 24 ore ne dite dhe lihet te forcohet jo me pak se 13 dite para se te aplikohet shtresa tjeter.

Rifinitura (shtresa 3) do te aplikohet mbi shtresen ndermjetese e cila duhet te jete me lageshtire, dhe nese eshte e thate duhet te laget mire. Rifinitura duhet te perhapet duhet te perhapet mire ne fillim dhe pastaj do te lemohet me mistri deri sa te marre pamje te lemuar.

#### 4. LYERJA E MURIT

Keto punime behen ne perputhje me standartet DIN 18363. Siperfaqja e mureve te brendshem do te lyhet me boje plastike te bardhe e cila lejon mundesi rilyerje. Siperfaqja e jashteme lyhet me boje akrilik per te mbrojtur muret nga lageshtia dhe me pas aplikohen ngjyra te gjelbert, gri, ngjyre mente dhe te bardhe sipas projektit. Muret dhe tavanet duhet te jene te pastruara nga cillat e suvase etj, perpara lyerjes. Pastrimi i tyre behet duke ferkuar murin me leter zmeril. Te gjitha siperfaqet e pajisjeve, hekurishteve etj, pervec menteshave duhet te jene hequr perpara lyerjes dhe vendosjes perfundimtare. Ato duhet te jene plotesisht te pastruara nga njollat e ndryshme. Muret e brendshme lyhen me dy duar ndersa muret e jashtme me tre duar. Dora tjeter lyerjes behet pasi te jete thare plotesisht dora paraardhese.

#### 5. PUNIME SHITRESASH

Perpara fillimit te punes duhet kontrolluar qe siperfaqet te jene te pastra. Ne rast se diferencat e niveleve jane te medha, do te perdoret nje komponent nivelues i pershtatshem. Dyshtimet do te shtrihen pa nenshtresa. Puna e kryer duhet te jete ne perputhje me standartet DIN 18532 dhe DIN 18365. Drejtimi i shtruarjes duhet te jete nga drejtimi i murit me dritaren kryesore ne holle dhe korridore, kudo ku ka drejtime gjatesore. Kur drejtimet shkojne drejt dycrve, pragjeve ateher ato duhet te pershkojne dyert dhe pragjet pa u ndërprer. Mund te perdoren dhe copa pllakash per te mbuluar zonat e pragjeve. Pllakat duhet te jene pa difekte, dhe nese rezultojne pllaka me defekte si krisje, thyerje anesh, forma te pasakta etj. Keto pllaka kthehen dhe do te zvendesohen me pllaka pa difekte. Pllakat granili te dyshemes duhet te jene rezistente ndaj vajrave dhe acideve, permusat dhe tolerancat do te jene te pershtatshme sipas DIM 18518. Ngjitsit e pllakave do te jene me baze cemento sipas DIM 18156. Pllakat qe do te shtrihen me baze cemento do te lagen me uje te tepert ne pjesen e prapme te pllakave kur ato te shtrihen. Pllakat qe do ti vendosim me ngjites koll nuk do te lagen para shtrimit. Per pllakat qe do te priten do te perdoret preresi i pllakave. Ne punimet e brendshme pllakat do te shtrihen perpara se te vendosen dritaret, dyert dhe kornizat e tyre, por do te shtrihen pasi te kene perfunduar punimet e suvatimit. Pllakat e holla (majolike) shtrihen pergjithsisht me llac me cemento me trashesi te pakten 10cm. Teprica e llacit qe mund te dalin ne siperfaqen e pllakes do te hiqen me nje shtup te shtryllur mire, para se te ngrije llaci. Plintuesit duhet te jene te te nejt material me lartesi 8cm.

## 6. PUNIME TARRACE

Punimet baze te tarraces jane te hidroizolimit sipas standartit DIN 18337 dhe te termoizolimit. Gjate kryerjes se ketyre punimeve duhen patur parasysh disa rregulla te vecanta:

- Te gjitha materialet duhet te kene cilesine e kerkuar ne projekt.
- Gjate ndertimit puna do te filloj nga ajo pjese ku do te mblidhet uje per shkarkimin e plote te tij dhe nga pjeset me te ulota te tarraces.
- Meqense tarraca do te kete shtrese penobetoni si termoizolues, ajo duhet te mbahet e thate, e sheshte dhe e pastruar.

Hidroizolimi i soletes eshte parashikuar te behet me karton katrama qe jane sipas DIN 18354. Ngjitja e lleteve behet me mastike bituminoze me te nxehte. Se pari behet pastrimi i siperfaqes, pergatitet tarraca per hidrolizim duke realizuar lluster cimento 1.5-2cm me pjerresi sipas projektit. Llustra e cimentos lyhet me emulsione bitumi me furca ose mjete dhe pajisje te posacme per kete qellim shtrohen rulonat e karton katramase, lihen te hapura dhe pastrohen nga pudra e talkut.

Ngjitja e karton katramase behet vetem ne nje drejtim duke i spastruar fugaturat me distance te llogaritur ne projekt (1/2 e gjeresise se volumit). Meqe kemi pjerresi te vogla rreth 3% atehere rulonat i shtrijme paralel me rrjedhen. Shkallezimi i fugaturave duhet te perputhet me drejtimin e reres. Rripat e karton katramase ngjiten me mastike duke u vendosur njera mbi tjetren me shkelje 10 cm. Per ngjitjen e karton katramase do te perdoren pajisje te vecanta te cilat shoqerohen edhe me rulonat ngjeshese.

Nuk duhet te kryhen hidroizolime ne kohe shiu. Pas vendosjes se karton katramase se dyte shtrohen mastike bituminoze dhe behet perhapja e granilit te hardhe.

Ne rastet e tjera te hidrolizimeve si mure, shtresa te nderkateve etj, do te perdoren te njejta procedura per hidrolizim, si dhe behen ne perputhje me hollësite qe paraqiten ne projekt.

## 7. DYERT

Zgjedhja e drurit behet sipas standarteve DIN 4047 grada 1A dhe duhet te sigurohemi qe derrasat te jene te nje cilesie te larte, e forte, ne kushte te mira pa cepa, pa vrime insektesh, pa nyje, pa derdhje dhe te jene stazhionuar mire. Dyert e jashtme do te vihen me brava teke dhe cdo brave do te kete dy celsa. Te gjitha dyert do te kene brava alumini me suste, doreza fiksohet me vida celiku te pa ndryshkshem dhe do te perfshije dhe vrymen e celsit. Te gjitha dyert e jashtme do te montohen me guarnicion dyersh ne menyre qe te evitohen perplasjet e dyerve.

Karpentieri (marangozi) do te kryej te gjitha punimet e nevojshme dhe do te siguroje dorezat e metalit, vidhat dhe fiksues te tjere qe do te jene te nevojshem puer kryerjen e punimeve. Nuk do te perdoren gozhde per bashkimin dhe montimin e derrasave te forta me suportet. Vidat qe do te perdoren nga ana e jashtme do te jene prej bakri te verdhe. Kornizat e dyerve te brondshme prej derrase do te jene prej druri te forte 3.8cm qe do te fiksohet ne hapjet strukturale ne trashesine e plote te murit me kanal te jashtem te hapur tip GMS me buze suvatimi te niveluara per te fshehur konturet.

## 8. DRITARET

Dritaret do te jene prej duroalumini i cili do te jene sipas standartit DIN 1783. Dritaret duhet te jene rezistente ndaj ndryshimit te temperatures dhe dyfish te izoluara me xhama. Dritaret e banjave do te jene me xhama akulli ( te padukshem). Menteshat do do te furnizohen dhe montohen nga prodhuesi dhe do ti korespondojne pamjes se siperfaqes dhe do te jene te zvendosueshme pa hequr kornizen nga struktura. Kasat do te jene te filla qe te mos hiqen nga jashte por te perdoren thika te vogela apo me mjete te tjera te thjeshta. Te gjitha siperfaqet e dritareve ne kontakt me biloqet e mureve do te vishen me silikon. Dritaret duhet te ruhen me kujdes dhe deri sa te montohen do te stivohen ne siperfaqe te pastra te ngritura me tako. Elementet kryesor te kornizave te jashtme me seksione solide nuk do te jene



me te holla se 2mm. Trashesia e gjithe elementeve te tjere nuk duhet te jete me e holle se 1.2 mm.

Shiritat (guarnicionet) kunder eres do te jene si me poshte:

Do te behen me material te njohur dhe kompatibel AL.

Te mos hyje uje dhe te mos zhuhrosen pas siperfaqeve rreshqitese.

Te mos provokojne kohezion kur te jene ne kontakt me AL.

Te jene rezistente ndaj konsumit per shkak te motit.

Te gjitha dritaret do te kene plite mermeri me trashesi 3cm.

Cilesia e xhamave do te jete ne perputhje me standartet DIN 1139. Xhami do te sillet ne kantier me konteneret e pershtatshem per te shmangur thyerjet. Xhamat duhet te kete etiketa ku te tregohen emri i prodhuesit, tipi i xhamit. Etiketat do te mbeten ne xham deri sa te vendosen dhe te inspektohen.

Dritaret e jashtme do te jene me xham dopjo (2x4)mm, dhe xham i errret i tipit anti reze. Hapsira ndermjet xhamave nuk duhet te jete me shume se 3mm.

## 9. PUNIME MERMERI

Mermeri duhet te jete i bardhe, i nje cilesie te mire, ne perputhje me standartin DIN 52100. Pllakat duhet te reflektojne si kanale. Anet e thyera nuk duhen te pranohen ne asnje rast qe te perdoren ne punime te ndryshme. Pllakat e mermerit do te ruhen te stivuar dhe te mbuluara, me siperfaqe te niveluar te dyshemose dhe te pastuara. Pirgjet do te stivohen vertikalisht me anet ne te njejtin nivel dhe pa te dala ndermjet stivave. Per te shmanur e'ngjyrosjen panelet nuk duhen te sillen perpara kohe ne kantier, nuk do te vihen ne kontakte me litare dhe materiale te tjera qe mund te shkaktojne gervishje dhe as nuk do te ekspozohen ne driten e diellit. Pllakat e mermerit do te ngjiten mire me nje shtrese me llac, cemento, rere ne raportin 1:3 dhe 2cm trashesi. Siper do te hidhet nje shtrese mbrojtese bojaku 3cm te trashe e cila me pas do te pastrohet nga mermeri. Me pllaka mermeri 3cm do te vihen te gjitha parapetat e shkalleve, dritareve dhe ballkoneve.

## 2.4 Vendndodhja e zones se projektit

**Vendndodhja:** Kompleksi i hoteleve 2-kateshe ndodhet ne ane te bregut te detit te Dhermiut, Vlore

### Koordinatat e objektit

$X_1=382784.18$   $y_1=4445224.41$

$X_2=382764.01$   $y_2=4445176.47$

$X_3=382727.22$   $y_3=4445220.51$

$X_4=382660.14$   $y_4=4445227.7$

$X_5=382682.93$   $y_5=4445282.43$

$X_6=382726.57$   $y_6=4445267.42$

$X_7=382761.85$   $y_7=4445257.99$

**Fig. 1.** Pamje te zones ku do te ndertohen gjashte hotelet 2-kateshe.



Toka ne te cilen eshte planifikuar te ndertohet kompleksi i hoteleve 2-kateshe ndodhet ne pike strategjike pasi ushte larg zones se banuar lehtesisht e aksesueshme nga automjetet dhe trualli eshte i rrafshet.

Fig 2. Pozicionimi i truallit



## 2.5 Infrastruktura e nevojeshme

### Lidhja me rrjetin elektrik

Furnizimi me energji elektrike do te kryhet nga rrjeti publik i shperndarjes sipas kontrates me OSSH per nevojat e objektit. Furnizimi me energji do te jete ajror deri ne kufirin e sipërfaqes se objektit. Brenda sipërfaqes se objektit instalimet elektrike do te jene nentokesore. Gjithashtu subjekti ka edhe nje gjenerator qe perdoret ne rast te mungeses se energjise.

### Furnizimin me uje

Per plotesimin e nevojave per uji kompania ka planifikuar te furnizohet nga rrjeti kryesor i furnizimit me uje te pijshem qe shoqeria ka pergatitur dokumentacionin dhe ka bere kerkesen per tu pajisur me kontrat te furnizimit te ujit.

## 2.6 Programi per ndertimin

Aktualisht objekti eshte ne fazen e pergatitjes se dokumentacioneve per tu paisur me Vendim Paraparak Mjedisore dhe te gjitha lejet dhe licensat e nevojeshme. Ne perfundim te kesaj faze do te nisin punimet per ndertimin e kompleksit te hoteleve 2-kateshe dhe ndertimin e infrastruktures ndihmese. Keto punime jane planifikuar te zgjasin per nje periudhe 2-vjecare.

## 2.7 Ndertimi i objekteve te projektit

Punimet ndertimore per ndertimin e kompleksit te hoteleve 2-kateshe:

Per ndertimin e kompleksit te hoteleve 2-kateshe: , per qellimet pushimi dhe argetimi, pervec punimeve te ndertimi godinave 2- kateshe ne ambjentet perreth te tyre jane parashikuar te ndertohen:

- |                        |                     |
|------------------------|---------------------|
| • Rruge te Asfaltuara: | 613m <sup>2</sup>   |
| • Rruge Kembesorosh:   | 470m <sup>2</sup>   |
| • Pishina:             | 108 m <sup>2</sup>  |
| • Ambjent Sportiv:     | 171m <sup>2</sup>   |
| • Kend Lojrash:        | 160m <sup>2</sup>   |
| • Gjelberim:           | 2480 m <sup>2</sup> |

### Plani i investimeve:

Investimet e parashikuara do te realizohen kryesisht:

- Studimi i zones se Dhermiut dhe hartimi i projekteve ndertimore te parashikuar ne plan - biznes.
- Nxjerrja e dokumentave te domozdoshme ligjore si leja e mjedisit, leja e ndertimit, etj.
- Punime te vogla ne infrastrukturen rrugore per te kryer punimet e nevojeshme.
- Punimet per ndertimin e godinave.
- Punime per furnizimin me uje te pijshem
- Punime per furnizimin me energji elektrike

Plani i investimeve parashikohet te kaloje sipas fazave dhe afateve te meposhteme:

Faza	Procesi	Koha e fillimit
1	Studimi, dokumentacioni	Tetar 2015

II	Ndertimi	Maj 2016
V	Venia ne pune	Janar 2017

## 2.8 Lidhja e projektit me projekte te tjera ekzistuese

Edhe pse zona ku eshte planifikuar te ndetohet kompleksi i hoteleve 2-kateshe eshte me infrastrukture rrugore ekzistuese si dhe ka mjaft akses me rrugen nacionale veme re se ky aks nuk karakterizohet nga dyndje e bizneseve private, pothuajse pjesa me e madhe e tokave jane te lira. Kjo shoqeri do te mare persiper rikonstruksimin e kesaj rruge duke e bere ate lehtesisht te aksesueshme.



Figure 3: Lidhja e objektit me objekte te tjera ekzistuese

Pronat e tjera perreth tokes se projektit jane siperfaqe te lira te cilat perdoren kryesisht per qellime vetiake.

## 2.9 Lejet dhe licencat e nevojeshme

Sipas vendimit per proceduren e VNM aktiviteti te ndjeko proceduren per Vendim Paraprak. Sipas ligjit "Per mbrojtjen e Mjedisit" dhe ligjit per "Vleresimit te Ndikimit ne Mjedis" aktiviteti te pajiset me Vendim Paraprak Mjedisore.