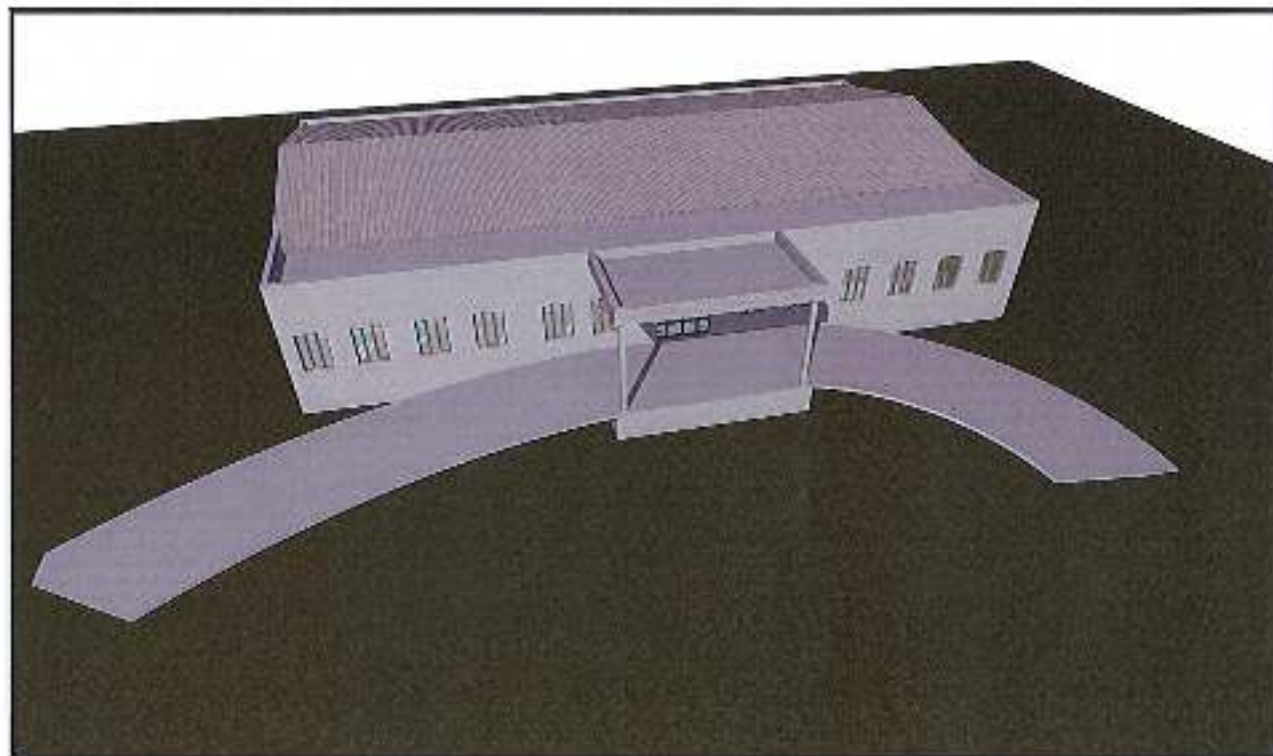


RAPORT PARAPRAK I VLERESIMIT TE NDIKIMIT NE MJEDIS



Zhvilluesi: Shoqeria "BANI/S" Sh.p.k.

Investitori: Armand Palaj

Objekti: MAGAZINE PER RUAJTJEN E PRODUKTEVE BUJQESORE

Vendndodhja: Njesia Administrative Milot, Bashkia Kurbin, Qarku Lezhe

Përgatiti: "ECA" Studio

Arben LIÇI – Ekspert i VNM, Inxh. Mjedisi

Licencë Nr.675, Vendimi Nr.9, Nr.237 regj. Date 30.10.2006; NIPT: K81307011K

Tiranë, Mars 2016



TE DHENAT KRYESORE TE OBJEKTIT:

Investitori: Armand Palaj

Subjekti zhvillues: Shoqeria "BANI/S" Sh.p.k.

Objekti: Magazine per ruajtjen e produkteve bujqesore

Vendndodhja: Njesia Administrative Milot, Bashkia Kurbin, Qarku Lezhe

TREGUESIT E ZHVILLIMIT:

- Siperfaqja e pergjithshme e prones: 7925 m²
- Sipefaqja e truallit qe perdoret per zhvillim: 7925 m²
- Siperfaqja e truallit e zene me strukture ndertim: 1040 m²
- Koef. Shfrytezimit te truallit per ndertim: 13.1%
- Vellimi I structures: 7100 m³
- Lartesi maksimale e struktures mbi toke: +8.15 m
- Numri i kateve mbi toke: 1 Kat

PERMBAJTJA

TE DHENAT KRYESORE TE OBJEKTIT:	2
PERMBAJTJA	3
HYRJE	4
I. TE PERGJITHSHME	6
II. PERMBLEDHJE E SHKURTER E KUADRIT LEGJISLATIV	8
III. QELLIMI I PROJEKTIT	21
IV. TE DHENAT PER GJENDJEN MJEDISORE DHE SOCIAL-EKONOMIKE TE ZONES	31
V. NDIKIMET E MUNDESHME NE MJEDIS DHE MASAT E PROPOZUARA PER PARANDALIMIN DHE ZBUTJEN E TYRE	50
VI. PROGRAMI I MONITORIMIT TE NDIKIMIT NE MJEDIS	62
VII. KONKLUZIONE DHE REKOMANDIME	71

HYRJJE

Sektori i bujqësisë në Shqipëri vazhdon të ketë rol shumë më të rëndësishëm ekonomik dhe social, krahasuar me vendet e tjera jo vetëm të EU por edhe të rajonit të Europës Juglindore. Sektori i bujqësisë zë 1/5 e GDP dhe në këtë sektor janë të punësuar 50% e të punësuarve gjithsej. Niveli i zhvillimit të bujqësisë dhe oferta që ajo siguron në ushqimin e popullsisë vazhdon të jetë e ulët, në krahasim me shanset që ka dhe me nevojat e tregut të brendshëm për ushqime.

Bujqësia dhe veçanërisht përbërësit e produkteve shqiptare në treg, vazhdon të rritet me ritme shumë më të ulëta se sa pritshmëria dhe krahasuar me burimet që ka vendi. Shqipëria në vitin 2010 ka nivelin më të ulët të plotësisimit të nevojave të popullsisë me prodhime ushqimore, si dhe deficitin më të lartë ushqimor, me një raport të përqësuar 1:8 eksport:import. Eksporti i prodhimeve bujqësore e ushqimore prej 700 milionë eurosh (4% e vlerës së prodhimit të përgjithshëm bujqësor) dhe importi zë 80 milionë euro lekë (35% e prodhimit të përgjithshëm bujqësor). Me një raport mjaft deficitar prej 1:8. Me këto shifra të tregtisë së jashtme për prodhimet ushqimore, Shqipëria renditet ndër vendet më të varura nga importi krahasuar me shumë të tjera ndërkohë që është edhe ndër vendet me shpenzim më të lartë të buxhetit familjar për ushqime.

Ka shumë faktorë që e kufizojnë rritjen e prodhimeve bujqësore vendase në tregun e brendshëm dhe analiza e tyre nuk mund të bëhet në kuadrin e këtij artikulli, por me siguri ka mundësi që shteti ta shtojë investimin në bujqësi dhe ta riorientojë shumë më mirë se deri tani në masa që çojnë në rritjen e prodhimit për të ulur importet.

Në strukturën e prodhimit bujqësor të vitit 2010, sipas vjetarit statistikor të MBU), blegtoria zë 52%, bujqësia 31% dhe pemëtaria 17%. Dominojnë në të gjitha fermat e vogla bujqësore.

Në prodhimin bujqësor është ulur ndjeshëm sipërfaqja e tokës bujqësore që mbillet me kultura bujqësore (bimë arash). 404 mijë hektarë nga mbi 600 mijë hektarë që mbilleshin deri në fundin e viteve 1990.

Në strukturën e mbjelljeve të kulturave bujqësore dominojnë drithërat 146 mijë ha, nga të cilat grurë 74 mijë ha (afërsisht 50%). 138 mijë ferma mbjellin këtë sipërfaqe. Misër mbjellin 176 mijë fermerë një sipërfaqe prej 54 mijë ha. Në sasinë e prodhimit, peshën më të madhe e zë misri me 362 mijë tonë nga rreth 694 mijë tonë drithëra. Rendimenti llogaritet në 4,3 tonë mesatar për drithërat dhe për misrin mbi 5,3, për grurin 4.

Me perime mbillen 30 mijë hektarë nga rreth 242 mijë ferma. Me perimet, ku llogaritet edhe bostan, prodhimi vlerësohet rreth 860 mijë tonë, një shifër shumë e lartë po të mendohet se ku konsumohet i gjithë ky prodhim? Sipërfaqja e perimeve në sera ka arritur në 828 hektarë, nga të cilat 57 ha me ngrohje që prodhojnë rreth 66 mijë tonë ose 80 tonë/ha. Domate (462 ha) dhe tranguj (172) janë dy prodhimet bazë që kultivohen në sera.

Në grupin e frutave dhe vreshtave, vendin më të rëndësishëm e zë ulliri, me rreth 4,3 milionë rrënjë në prodhim dhe mbi 6,3 milionë rrënjë, gjithsej 70 mijë tonë prodhim vjetor (në vit të mbarë). Si dhe vreshta, me rreth 185 mijë tonë rrush me rreth 9700 ha, si dhe pjergulla. (rreth 16 mijë ferma kanë pemëtari dhe vreshta).

Bimët industriale dhe duhani nuk përbëjnë më një realitet të bujqësisë shqiptare. Ka vetëm 1,2 mijë hektarë duhan, (gjithsej 3,5 mijë ha, duhan, lule dielli, sojë).

Foragjere të njoma janë mbi 200 mijë ha. (të mbjella shumëvjeçare ose në disa raste krejt e degraduar si ushqim për blegtorinë). 91 mijë ha vlerësohet tokë djerrë, ku pjesa më e madhe i përket grupit kryesor të fermave me 1,1–2 ha.

Me prodhimin e sotëm të kulturave bujqësore ka një deficit të ndjeshëm për ushqimin e popullsisë, që sigurohet nga importi. Volumin më të madh tregtar dhe vlerën më të lartë në importe e përbëjnë grupi drithëra ; (grurë, misër, miell dhe ushqim blegtorie) (15,5 miliardë lekë mbi 110 milionë euro). Në peshë, kjo sasi arrin në mbi 470 mijë tonë.

Një vlerë shumë të lartë dhe të pajustificueshme për vetë drejtimin e zhvillimit të bujqësisë shqiptare dhe avantazhet e shfaqura në këto vite, përbën grupi i importeve të fruta-perimeve dhe industrisë së përpunimit të tyre: (përfshirë lëngje frutash, konserva, reçele, salca etj., e deri tek patate të përpunuara për kuzhinat dhe restorantet). (Janë mbi 75 milionë euro të importuara në vitin 2010). Sasia e fruta-perimeve që importohen vazhdon të jetë rreth 9 herë më e lartë se sa eksportet

Projekti i propozuar nga investitori, ka per qellim, ndertimin e nje strukture me funksion magazine per ruajtjen e produkteve bujqesore.

Ky raport do te jape nje vleresim te pergjithshem te ndikimeve qe do te kete ne komponentet perberes te mjedisit, ndertimi i ketij objekti, mbi bazen e projektit te hartuar, duke parashikuar masa dhe veprime per te parandaluar dhe zbutur ndikimet negative ne mjedis ne fazen e ndertimit.

I. TE PERGJITHSHME

Ndertimi eshte nje nder sektoret me te rendesishem te ekonomise shqiptare. Tranzicioni ekonomik dhe politik i ka dhene nje zhvillim te fuqishem ketij sektori dhe e ka transformuar Shqiperine ne nje kantier te madh. Vellimi i ndertimeve te realizuara ne keto vitet e fundit eshte rritur shume me teper ne krahasim me periudhen e para viteve '90, dhe ne vitin 2004 ka arritur 10,6% te PBB, ne vitin 2009 arriti ne 12 % te PBB dhe ne vitin 2010 sektori i ndertimit kaloi vleren 22% te PBB

Ne fillim te viteve '90, sektori i ndertimit ishte i zhvilluar ne menyre te parregullt, duke krijuar probleme te medha urbanistike qe ne disa raste dhunonin edhe pronen private. Gjate kesaj periudhe jane ndertuar rreth 14.000 ndertime abuzive si per perdorim banimi ashtu edhe tregtar.

Persa i perket cilesise se punimeve dhe strukturave jane verifikuar ndryshime te vazhdueshme. Deri ne fillimin e viteve '90, rreth 95% e ndertimit te banesave ishte i nivelit te mesem e te ulet. Nga viti 1998 e deri me sot, sektori i ndertimit, si rezultat i rregullave te reja te ndertimit dhe cilesise se materialeve te perdorura, ka arritur nje nivel te mesem. Tendencat e stoshme te projektmeve per banesa, kane prirjen te shkojne drejt pallateve me me shume se dhjete kate nderkohe qe çmimi i tokes eshte rritur shume.

Zhvillimi i pakontrolluar urban, levizja e pakontrolluar e popullsisë, perdorimi i burimeve natyrore ne menyre jo te qendrueshme dhe mungesa e stimuljeve ekonomike per ruajtjen, zhvillimin dhe perdorimin e burimeve natyrore, ndotja historike e trashëguar, mungesa e praktikave te mira te menaxhimit dhe kontrollit te shkarkimeve ne mjedis, shkalla e ulet e ndergjegjesimit mjedisor te publikut dhe biznesit per problemet e mjedisit, jane disa nga faktoret kryesore qe kane renduar gjendjen e mjedisit. Levizjet e medha demografike qe kane shoqeruar zhvillimet ne dy dekadat e fundit kane ndikuar ndjeshme ne jeten social-ekonomike te popullsisë. Shume zona me parpara te pa njohura, sot jane populluar nga migracioni i banoreve te zonave me te thella te vendit drejt zonave me perspektive me te mire zhvillimi.

Keto levizje demografike jane shoqeruar me nje rritje dramatike te numrit te aktiviteve te ndertimit. Nje numur i madh ndertimesh jane kryer ne menyre informale dhe pa lejet e nevojshme.

Projekti i propozuar nga investitori, ka per qellim, ndertimin e nje strukture me funksion industrial dhe tregtar.

Ky raport do te jape nje vleresim te pergjithshem te ndikimeve qe do te kete ne komponentet perberes te mjedisit, ndertimi i ketij objekti, mbi bazen e projektit te hartuar, duke parashikuar masa dhe veprime per te parandaluar dhe zbutur ndikimet negative ne mjedis ne fazen e ndertimit

Per Vleresimin e Ndikimit ne Mjedis ne kete raport eshte analizuar vetem kjo zone ne studim dhe nuk jane analizuar zona te tjera per shkak te kushteve te pershtatshme dhe te nevojshme qe ofron ky mjedis, si dhe per faktin e thjeshte se

investitori eshte pronar i truallit ku eshte parashikuar te ndertohet kjo strukture banimi.

Zonimi funksional i cili realizon edhe ndarjen e ketyre zonave percakton qarte sistemin rrugor qe lidh zonen me rruget ekzistuese.

Zona e studiuar, konsiderohet si nje zone industriale me zhvillim te bizneseve te ndyshme pergjate aksit rrugor dhe rruges dytesore industriale. Gjithashtu ne funksion te zones, lind nje kerkese me e larte per sa i perket respektimit rigoroz te normativave te shfrytezimit te siperfaqes dhe distancave normative te percaktuara nga Plani i Pergjithshem Rregullues, "Rregullorja e Urbanistikes" si dhe Plani Detajuar Vendor (PDV).

Ky raport i permbledhur i vleresimit te ndikimit ne mjedis ka si synim kryesor vleresimin e pergjithshem, te ndikimeve mjedisore, te sherbimeve qe do te zbatohen duke parandaluar dhe zbutur ndikimet negative ne mjedis me qellim mbrojtjen e mjedisit nga ndotja ne fazen:

- Para ndertimit.
- Gjate ndertimit

Qellimi kryesor i ketij vleresimi eshte te identifikojme efektet e mundshme ne Mjedis para, gjate dhe mbrapa perfundimit te punimeve te ndertimit; marrja e masave te domosdoshme per minimizimin dhe parandalimin e efekteve te krijuara ne mjedis nga venia ne jete e ketij projekti; rehabilitimi i te gjithe zones perpara venies ne shfrytezim te objektit, si dhe te lihen detyra per investitorin ne sherbim te komunitetit dhe me gjere.

II. PERMBLEDHJE E SHKURTER E KUADRIT LEGJISLATIV

Ky aktivitet ne pikëpamje te kuadrit ligjor, rregullohet me akte juridike ligjore dhe nenligjore specifikë per planifikimin e territorit dhe sektorin e ndertimit, pushtetin lokal, akte baze ligjore qe rregullojne ushtrimin e aktivitetit te shoqërive tregtare si dhe aktet ligjore qe rregullojne veprimtarine prodhimit, ruajtjes dhe perpunimit te produkteve bujqesore, si dhe aktet ligjore qe lidhen me mbrojtjen e mjedisit.

2.1. Qellimi dhe objektivat e VNM

Qellimi kryesor i VNM eshte te percaktoje dhe vleresoje ndikimet qe do te kete ne mjedis veprimtarite e propozuara per Ndertimin e magazines per ruajtjen e produkteve bujqesore, nderhyrjeve te parashikuara ne zonen e percaktuar, per te informuar dhe ndihmuar vendimarrësit dhe zhvilluesin e projektit ne marrjen e vendimeve perkatese.

Ky Vleresim i Ndikimit ne Mjedis (VNM) eshte financuar nga investoret, dhe hartohet ne perputhje me kerkesat e lgjislacionit shqiptar dhe direktivat e Bashkimit Europian per Vleresimin Mjedisor.

Objektivi kryesor i VNM-së është të identifikojë ndikimet e mundshme negative mjedisore të projekteve të reja të zhvillimit apo ndryshimeve të aktiviteteve ekzistuese. Brenda këtij qëllimi, procesi i VNM-së kërkon:

- të konsiderohen alternativat për vend-ndodhjen dhe ndikimet mjedisore shoqëruese;
- të përmirësohet plani mjedisor i propozimit;
- të sigurohet që burimet janë përdorur si duhet dhe në mënyrë eficiente
- të identifikohen masat e duhura për zbutjen e ndikimeve të mundshme të propozimit;
- të vendosen kushtet për ndërtimin;
- të ndihmohet vendimmarrja dhe informimi i publikut.

Vlerësimi i ndikimit në mjedis zbaton parimin e parandalimit që në fazën e hershme të planifikimit të projektit, me qëllim shmangien apo minimizimin e efekteve negative në mjedis, nëpërmjet harmonizimit dhe përshtatjes së saj me kapacitetin bartës të mjedisit.

Vlerësimi i ndikimit në mjedis kryhet nga zhvilluesi, si pjesë e përgatitjeve për planifikimin e një projekti zhvillimi, dhe para kërkimit të lejeve përkatëse të zhvillimit.

Ky raport i VNM e pajis shoqerine me nje instrument menaxherial per te zbatuar ne kryerjen e punimeve te parashikuara, te gjitha kerkesat ndaj mjedisit per te minimizuar ndikimet mbetese ne mjedis, individe dhe ne komunitet ne zonen ku do

te kryehet ndertimi. Ky raport paraqet nje pershkrim te projektit, gjendjen egzistuese te mjedisit dhe jep nje vleresim te ndikimit. Ne perfundim te projektit do te behet vleresimi i pajtueshmerise me Planin e Menxhimit Mjedisor (PMM) e nese do te jete e nevojshme per vleresime shtese dhe veprime te metejshme per zvogelimin e ndikimit.

2.2. Objektivat e VNM-es

Qellimi i ketij raporti te VNM eshte:

- te kontribuojne ne nje proces me transparent te hartimit te projektit duke perfshire publikun dhe aktoret e tjere vendimmarres;
- te identifikojne kufizimet, mundesite dhe resurset mjedisore te zones- te cilat do te influencojne mbi menyren se si duhet te hartohen propozimet per zhvillimin e projektit
- te fokusojne problemet mjedisore si kyce per planifikimin e zhvillimit e veprimtarive duke promovuar kuptimin me mire te marredhenieve ndermjet masave per perdorimin e tokes, objekteve ekzistuese dhe infrastruktures specifike si transporti ose menaxhimi i mbetjeve te ngurta urbane dhe industriale dhe ndikimi i tyre mjedisor, social dhe ekonomik.
- te rrise kapacitetin administrativ te njesive te qeverisjes vendore, kooperimin dhe eficencen e sistemit te planifikimit.
- te harmonizojne ndikimet dhe perfitimet, pra efektet e kombinuara te propozimeve te ndryshme per zhvillimin e veprimtarive te propozuara me veprimtarite ekzistuese dhe te projekteve dhe planeve te tjera.

Vleresimi Ndikimit ne Mjedis eshte nje proces sistematik qe synon te siguroje se jane identifikuar dhe jane marre ne konsiderate te gjitha pasojat mjedisore dhe social-ekonomike te zhvillimit te propozimeve per projektit, si gjate fazes se pregatitjes se tij dhe pas zbatimit.

2.3. Legjislacioni per planifikimin e territorit

Ligji per Planifikimin e Territorit synon: zhvillimin e qendrueshem, ekonomik e social, i cili, ne bazë të një metodologjie, që përfshin studime dhe parashikime sociale, kulturore e ekonomike, përcakton vizionin për zhvillimin e ardhshëm të territorit, duke marrë parasysh alternativat e zhvillimit strategjik, garanton brezat e sotëm e ato të ardhshëm për cilësi të lartë të mjedisit, zhvillim ekonomik të balancuar dhe të harmonizuar, kohezion ekonomik e social, përdorim racional të burimeve natyrore, njerëzore e materiale, zhvillimin dhe ruajtjen e trashëgimisë natyrore dhe kulturore

Ligji per Planifikimin e Territorit, ka si qellim:

a) të sigurojë zhvillimin e qendrueshëm të territorit, nëpërmjet përdorimit racional të tokës dhe të burimeve natyrore;



- b) të vlerësojë potencialin aktual e perspektiv për zhvillim të territorit në nivel kombëtar e vendor, në bazë të balancimit të burimeve natyrore, të nevojave ekonomike e njerëzore dhe interesave publikë e privatë, duke bashkërenduar;
- c) mbrojtjen e burimeve natyrore, si: toka, në veçanti toka bujqësore, ajri, uji, pyjet, flora, fauna, peizazhet;

dhe midis te tjerash:

- ç) të mundësojë të drejtën e përdorimit e të zhvillimit të pronës, në përputhje me instrumentet planifikuese dhe ligjet mjedisore;

Ligji Nr. 107/2014, “Planifikimin dhe Zhvillimin e Territorit”

Ligji nr. 107, datë 31.7.2014, “Për planifikimin dhe zhvillimin e territorit”, i ndryshuar, është legjislacioni kryesor që rregullon planifikimin dhe zhvillimin e territorit në Shqipëri, qëllimi i të cilit është të përcaktojë parimet e përgjithshme, rregullat dhe procedurat, duke përfshirë përgjegjësitë dhe kompetencat e institucioneve të qeverisë qendrore dhe vendore në planifikimin dhe zhvillimin e territorit. Ligji për planifikimin dhe zhvillimin e territorit përcakton institucionet për organet përgjegjëse për planifikimin e territorit përfshirë:

a) Në nivel qendror

- Këshilli i Ministrave;

- Këshilli Kombëtar i Territorit;

Ministria përgjegjëse për planifikimin dhe zhvillimin e territorit (ministri i Zhvillimit Urban)

b) në nivel rajonal

- Këshilli Rajonal

c) në nivel vendor

- Këshillat bashkiakë; ligji parashikon se dy organet që kanë kompetenca për dhënie e lejeve të ndërtimit janë Këshilli Kombëtar i Territorit (KKT) dhe Kryetari i Bashkisë.

Ligji Nr. 50/2014 “Per legalizimin, urbanizimin dhe integrimin e ndertimeve pa leje i ndyshuar”

- ✳ VKM nr. 408, datë 13.5.2015, “Për miratimin e rregullores për zhvillimin e territorit” i cili përcakton kushtet dhe procedurat e detajuara për zhvillimin e territorit
- ✳ VKM Nr.459, datë 16.6.2010 për “Miratimin e standardeve të përbashkëta gjeodezike dhe gis.”
- ✳ VKM Nr.460, datë 16.6.2010 për “Organizimin dhe funksionimin e regjistrit të planifikimit të territorit.”
- ✳ VKM Nr.480, datë 22.06.2011 për “Miratimin e rregullores model të planifikimit.”
- ✳ VKM Nr.481, datë 22.06.2011 për “Miratimin e rregullores uniforme të instrumenteve të planifikimit.”

* VKM Nr.502, datë 13.07.2011 për "Miratimin e rregullore të kontrollit të zhvillimit të territorit"

- Ligji nr. 8752, datë 26.3.2001, "Për krijimin dhe funksionimin e strukturave të administrimit dhe mbrojtjes së tokës", i ndryshuar
- VKM Nr. 283, datë 1.4.2015 "Për përcaktimin e tipave, rregullave, kriterëve dhe procedurave për ndërtimin e objekteve për prodhimin, ruajtjen dhe përpunimin e produkteve bujqësore dhe blegtorale, në tokë bujqësore

2.4. Korniza ligjore dhe rregullatore e VNM

Ky raport i VNM e ka bazen ne konsiderimin e hershem te problemeve mjedisore qe ne fazen e konceptimit te projektit. Ne kete raport do te identifikohen problemet aktuale social-ekonomike dhe mjedisore do te trajtohet ne perspektive procesest qe do te perfshijne territorin ku do te shtrihet projekti dhe ne teresi zonen perreth saj.

Reduktimi i ndikimeve negative, është ndërthurur edhe me ndikime të rëndësishme pozitive dhe strukturohet në katër faza kryesore:

- Ngritja e objektivave orientuese të raportit te VNM;
- Mbledhja e materialit baze ekzistues;
- Verifikimi ne terren i te dhenave ekzistuese;
- Hartimi i VNM dhe dorezimi tek porositesi;

Raporti do te marre ne konsiderate te gjitha studimet, politikat dhe startegjite ne sektore te tjere te zhvillimit qe jane zhvilluar per zonen ku do te zbatohet projekti.

2.4.1. Legjislacioni Shqiptar per mjedisin dhe politikat e Ministrise se Mjedisit

Shqiperia, ka nje kuader ligjor mjedisor qe gradualisht eshte duke u pershtatur legjislacionit te Bashkimit European. Gjithashtu, Shqiperia, ka ngritur dhe ka organizmat dhe institucionet kombetare qe hartojne dhe zbatojne politikat mjedisore. Idea e ndarjes se pergjegjesive per administrimin e mjedisit, eshte e misheruar ne Kushtetute, e cila percakton tre objektiva ne lidhje me qendrueshmerine:

- nje mjedis te shendetshem dhe te pershtashem nga ana ekologjike per brezat e tashem dhe te ardhshem; (neni 59.1 i Kushtetutes se Republikes se Shqiperise)
- shfrytezim racional te pyjeve, ujerave, kullotave dhe burimeve te tjera natyrore, bazuar ne parimin e zhvillimit te qendrueshem; (neni 59.1 i Kushtetutes se Republikes se Shqiperise)
- cdokush ka te drejten te jete i informuar ne lidhje me gjendjen e mjedisit dhe mbrojtjen e tij (neni 56 i Kushtetutes se Republikes se Shqiperise)

Nje pjese e madhe e legjislacionit, perfshi Ligjin mbi Mbrojtjen e Mjedisit, eshte pershtatur tashme, per te ndihmuar ne arritjen e ketyre objektivave. Institucionet jane organizuar ose po organizohen per te zbatuar, monitoruar dhe zbatuar ligjet, por ka ende nje rruge te gjate per te bere, drejt arritjes se qendrueshmerise

Ministria e Mjedisit (MM) ka përgjegjësi totale për mbrojtjen e mjedisit, specifikisht për ajrin, mbetjet, kimikatet, ndryshimet klimatike si edhe të pyjeve, zonave të mbrojtura dhe biodiversitetit. Ministria është përgjegjëse për miratimin e vlerësimeve strategjike mjedisore për çdo plan territorial ose sektorial të miratuar sipas ligjit për planifikimin dhe zhvillimin e territorit; si për miratimin e raporteve të thelluara të VNM-së për çdo shpallje paraprake të ndikimit nëpërmjet projekteve të veçanta brenda planeve territoriale MM-ja është përgjegjëse për politikën lidhur me ndryshimet klimatike dhe shërben si pikë kontakti për qeverinë shqiptare për KKKBNK-në dhe Protokollin e Kiotos. MM-ja ushtron, gjithashtu, kompetencat e autoritetit kombëtar të përcaktuar për projektet MZHP sipas Protokollit të Kiotos në Shqipëri.

Agjencia Kombëtare e Mjedisit (AKM)

Agjencia Kombëtare e Mjedisit (AKM) u krijua si rishikim i Agjencisë së Mjedisit dhe Pyjeve në mbështetje të ligjit Nr.10431, datë 09.06.2011 "Për mbrojtjen e Mjedisit" dhe VKM-se nr 47, datë 29.01.2014 "Për Përcaktimin e Rregullave për Organizimin dhe Funkcionimin e Agjencisë Kombëtare të Mjedisit e të Agjencive Rajonale të Mjedisit". Agjencia Kombëtare e Mjedisit është një institucion qendror publik në varësi të ministrit, që ushtron juridiksionin e vet në të gjithë territorin e Republikës së Shqipërisë, përmes zyrës qendrore të AKM dhe degëve rajonale në qarqe, të cilat janë Drejtoritë Rajonale të Mjedisit. Në mbështetje të Urdhrit të Kryeministrit Nr.55 datë 13.02.2014 është miratuar struktura dhe organika e Agjencisë Kombëtare të Mjedisit dhe të Drejtorive Rajonale të Mjedisit të cilat janë në varësi të AKM.

Agjencia Kombëtare e Mjedisit financohet nga Buxheti i Shtetit dhe burimet e veta si dhe ka pavarësi në vendimmarrjen dhe kryerjen e funksioneve të saj, të parashikuara me Ligj. Agjencia Kombëtare e Mjedisit e ka selinë në Tiranë dhe ka vullen e vet.

2.5. Dokumentet kryesore strategjike në fushën e mjedisit

Strategjia Ndërsektoriale e Mjedisit 2007

Strategjia Ndërsektoriale e Mjedisit 2007, është dokumenti bazë që parashtron politikën shtetërore në fushën e mbrojtjes së mjedisit. Qëllimi përfundimtar i hartimit, miratimit dhe zbatimit të tij është plotësimi i detyrimit kushtetues ndaj shtetasve që gëzojnë të drejtën e një mjedisi të shëndetshëm dhe ekologjik, zhvillimit të Shqipërisë në mënyrë të qëndrueshme nëpërmjet përdorimit racional të pasurive natyrore, ruajtjes së tyre nga ndotja dhe degradimi, si dhe promovimit të vlerave mjedisore për t'i kthyer ato në asete të rëndësishme të rritjes së mëtejshme ekonomike të vendit.

Strategjia Ndërsektoriale e Mjedisit (SNM) është pjesë integrale e Strategjisë Kombëtare për Zhvillim dhe Integrim. Ajo duhet parë në kontekstin e politikës kombëtare. Shumë nga politikën dhe masat e kësaj strategjie, mbështeten nga programet dhe veprimet të përcaktuara në strategjitë ndërsektoriale, siç janë turizmi, energjia dhe bujqësia etj.



Mjedisi si sektor kërkoi hartimin e një strategjie "ndërsektoriale". Kuadri ndërsektorial afron një trajtim modern dhe të integruar të sektorit mjedisor dhe sektorëve të tjerë me ndikim të fortë në cilësinë e mjedisit si transporti, bujqësia, rregullimi i territorit etj. Ky konceptim pranon vendosmërisht përgjegjësinë e ndarë midis shumë institucioneve qeverisëse, të nivelit qendror apo vëndor, për mbrojtjen e mjedisit dhe arritjen e një zhvillimi të qëndrueshëm të vëndit.

SNM mbështetet nga programe veprimi më të hollësishme që trajtojnë çështje specifike siç janë:

- Strategjia dhe Plani i Veprimit për Biodiversitetin,
- Strategjia për Zhvillimin e Sektorit të Pyjeve dhe Kullotave,
- Strategjia e Peshkimit dhe Plani Kombëtar i Administrimit të Mbetjeve.

Strategji Ndërsektoriale për Mjedisin bashkon elementët më të rëndësishëm të këtyre veprimeve në një tërësi të vetme dhe bashkëkohore.

Nderkohe që Ministria e Mjedisit ka përgatitur Draft-Strategjinë Kombëtare të Mjedisit 2015-2020, dhe është në fazën konsultimit me grupet e interesit dhe institucionet e përfshira.

Sipas kësaj Draft-Strategjie, politikat mjedisore gjatë periudhës 2015 -2020 do të fokusohen në menaxhimin qëndrueshëm të mjedisit nëpërmjet:

- përmirësimit të cilësisë dhe reduktimit të ndotjes së ajrit dhe ndotjes akustike në zonat kryesore urbane dhe zonat turistike;
- parandalimit dhe kontrollit të integruar të ndotjes dhe rreziqeve nga ndotja dhe aksidentet industriale duke monitoruar dhe kontrolluar zbatimin e normave dhe standardeve të shkarkimeve në mjedis nga operatorët industriale;
- **kryerjes së Vlerësimeve të Ndikimit të Mjedisit për projektet e zhvillimit, me qëllim që Autoriteti i planifikimit ose autoriteti përgjegjës për licencimin, kur shqyrton dhënien ose jo të lejes së zhvillimit/licencës përkatëse për një projekt, apo vendosjen e kushteve për zhvilluesin, merr në konsideratë perfundimet e procesit të Vlerësimit të Ndikimeve mjedisore për ndikimet në mjedis që do të ketë projekti i propozuar, si dhe përfshirjen e publikut dhe të gjithë aktoreve gjatë procedurës së Vlerësimit të ndikimit në mjedis.**
- **kryerjes së Vlerësimeve Strategjike Mjedisore për planet apo programet, për vlerësimin e pasojave në mjedis të një plani ose programi të propozuar për zbatim, me qëllim që të sigurojë që këto pasoja mjedisore të adresohen plotësisht që në fazat e hershme të vendimmarrjes përkrah konsideratave ekonomike dhe sociale.**
- menaxhimin e integruar të mbetjeve me fokus në përmbushjen e standardeve kombëtare dhe ndërkombëtare, trajtimin e mbetjeve brenda këtyre standardeve dhe rritjen e ndërgjegjes sociale mbi efektet e dëmshme të mbetjeve në mjedis.
- ngritjes së Sistemit Kombëtar të Menaxhimit të Kimikateve;
- mbrojtjes dhe menaxhimit të qëndrueshëm të biodiversitetit, shënit të sipërfaqes së Zonave të Mbrojtura, menaxhimin e integruar të tyre dhe ngritjen e rrejtit ekologjik "NATURA 2000";



- mire menaxhimin e burimeve ujore nepermjet vendosjes se nje kuadri monitorimi dhe kontrolli, per te reduktuar ndotjen e ujerave nentokesore dhe siperfaqesore nga aktivitetet e veprimtarive industriale, bujqesore dhe aktiviteteteve te popullsise ne zonat rurale dhe urbane, qe shkaktojne demtim te ekosistemeve ujore, si dhe te lumenjve nga shfrytezimi pa kriter, mbrojtja e ujerave detare, menaxhimi i ujerave nderkufitare, zvogelimi i efekteve nga permytja dhe thatesira;
- menaxhimin e qendrueshem te burimeve te gjalla te ujerave detare dhe i ujerave te brendshme;
- zhvillimin e qendrueshem dhe shume funksional te burimeve pyjore dhe kullosore qe sigurojne shtimin e sipërfaqeve pyjore rrisin prodhimtarinë dhe aftësinë ripërtëritëse të pyjeve, parandalojnë degradimin e mëtejshëm të tokës, mbrojnë biodiversitetin e sigurojnë potencial maksimal për të përmbushur funksionet ekologjike, ekonomike dhe sociale ne nivel lokal, kombëtar dhe global pa cenuar ekosisteme të tjera.

2.6. Legjislacioni mjedisor dhe Vleresimi i Ndikimit ne Mjedis

Aspektet ligjore mjedisore ne Shqiperi jane permbledhur ne nje pakete ligjore e cila ka ardhur ne permiresim e siper duke filluar nga viti 2002.

Hartimi i Vleresimit te Ndikimit ne Mjedis (VNM) eshte nje kerkese e legjislacionit shqiptar dhe atij europian, mbeshtetur ne Ligjin "Per Mbrojtjen e Mjedisit" Nr 10431, date 09.06.2011 .

Kuadri ligjor per Vleresimin e Ndikimit ne Mjedis perbehet nga nje sere ligjesh dhe aktesh nenligjore:

- Ligji Nr. 10431, date 09.06.2011 "Per Mbrojtjen e Mjedisit"
- Ligji Nr.10440, date 07.07.2011 "Per vleresimin e ndikimit ne mjedis",.
- Ligji Nr.10448, date 17.07.2011 "Per Lejet e Mjedisit"
- Ligji Nr.9774, date 12.07.2007 "Per vleresimin dhe administrimin e zhumes ne mjedis"
- Ligji 10463, date 22.09.2011 "Per menaxhimin e integruar te mbetjeve"
- Nr. 1189, datë 18.11.2009 "Per rregullat dhe procedurat per hartimin e zbatimin e programit kombetar te monitorimit te mjedisit"
- Konventa e AARHUS "Per te drejten e publikut per informim mjedisor, pjesmarrjen e publikut ne vendimmarrje dhe per t'ju drejtuar gjykates per çeshtje mjedisore"

Procedura përfshin gjithashtu: a) konsultime me autoritetet relevante, dhe b) debate publike mes përfaqësuesve të ministrisë që licencën propozimin, organeve për rregullimin e territorit dhe turizmit, organeve të qeverisjes vendore, personave të interesuar, OJQ-ve për mjedisin, dhe propozuesit.

Ne shkalle kombetare, ky VNM ka marre ne konsiderate dhe eshte mbeshtetur ne dokumentet startegjike si:

- Plani Kombetar per zbatimin e Marreveshjes se Stabilizim Associmit.
- Plani Kombetar i Veprimit ne Mjedis
- Strategjia Ndersektoriale e Mjedisit



- Strategjia dhe Plani i Veprimit për Biodiversitetin
- Strategjia për Zhvillimin Pyjeve dhe të Kullotave
- Studimi për Planifikimin e Integruar të Territorit në Gjirin e Drinit
- Plani dhe Studimi për Menaxhimin e Integruar Bregdetar,
- Strategjia dhe Plani i Veprimit për Zhvillimin e Turizmit Kulturor dhe Mjedisor
- Strategjia Kombëtare për Zhvillim e Integrim

2.6.1. Legjislacioni i lidhur me veprimtarinë në mjedis

- VKM nr.24, datë 22.1.2004 "Për veprimtarinë e inspektoratit të mjedisit";
- VKM nr. 103, datë 31.3.2002 "Për monitorimin e mjedisit në Republikën e Shqipërisë";
- Ligji nr. 8906, datë 6.6.2002 "Për zonat e mbrojtura";
- Ligji nr. 8905, datë 6.6.2002 "Për mbrojtjen e mjedisit detar nga ndotja dhe dëmtimi";
- Ligji nr. 7875, datë 23.11.1994 "Për mbrojtjen e faunës së egër dhe gjuetinë";
- Ligji nr. 7623, datë 13.10.1992 "Për pyjet dhe policinë e shërbimit pyjor";
- Ligji nr. 8672, datë 26.10.2000 "Për ratifikimin e Konventës së Aarhusit "Për të drejtën e publikut për të pasur informacion, për të marrë pjesë në vendimmarrje dhe për t'iu drejtuar gjykatës për çështjet e mjedisit";
- VKM nr. 16 datë 4.1.2012 "Për të drejtën e publikut për të pasur informacion mjedisor";
- Ligji nr. 9334, datë 16.12.2004 "Për aderimin e Republikës së Shqipërisë në Protokollin e Kiotos të Konventës Kuadër të Kombeve të Bashkuara për Ndryshimet Klimatike";
- VKM nr. 1553, datë 26.11.2008 "Krijimin e Autoritetit Kombëtar të Përcaktuar të mekanizmit të zhvillimit të pastër, në kuadër të zbatimit të angazhimeve të Protokollit të Kiotos".
- Ligji Nr.91/2013 "Për vlerësimin strategjik mjedisor"
- VKM Nr.597, datë 01.07.2015 "Për përcaktimin e rregullave e procedurave dhe kërkesave të hollësishme për lidhjen e marrveshjeve vullnetare, ndërmjet organizatave dhe grupeve që përfaqësojnë interesa të caktuara, grupeve të operatorëve ose operatorëve individualë më autoritetet përkatëse, për realizimin e një niveli më të lartë mbrojtjeje, sesa ai i përcaktuar në legjislacionin e posaçëm, për një përbërës mjedisor "
- VKM Nr.219, datë 11.03.2015 "Për përcaktimin e rregullave e të procedurave për konsultimin me grupet e interesit dhe publikun, si dhe dëgjuesën publike gjatë procesit të Vlerësimit Strategjik Mjedisor"
- VKM Nr. 620, datë 07.07.2015 "Për miratimin e rregullave, përgjegjësi dhe proceduarve të detajuara për Vlerësimin Strategjik Mjedisor në kontekstin ndërkufitar"
- VKM Nr.507, datë 10.06.2015 "Për miratimin e listës së detajuar të planeve apo programeve me pasoja negative në mjedis, që do të nënshtrohen procesit të Vlerësimit Strategjik Mjedisor"



- VKM Nr.575 date 24.06.2015 "Per miratimin e kerkesave per menaxhimin e mbetjeve inerte"
- VKM Nr.765, date 07.11.2012 "Per miratimin e rregullave per grumbullimin e diferencuar dhe trajtimin e vajrave te perdorur"
- VKM Nr.229, date 23.04.2014 "Per miratimin e rregullave per transferimin e mbetjeve jo te rrezikeshme dhe informacionit qe duhet te perfshihet ne dokumentin e transferimit "
- VKM Nr.371, date 11.06.2014 "Per miratimin e rregullave per dorezimin e mbetjeve te rrezikshme dhe te dokumentit te doerzimit te tyre"
- VKM nr.418, date 25.06.2014 "Per grumbullimin e diferencuar te mbetjeve.ne burim"

2.7. Procedura e hartimit te Raportit te VNM

Baza e hartimit te Raportit te VNM-es jane:

- Ligji nr.10440, datë 07.07.2011 "Për Vlerësimin e Ndikimit në Mjedis" i ndyshuar me ligjin Nr. 12/2015.
- Ligji nr. 10440, datë 07.07.2011 "Për Vlerësimin e Ndikimit në Mjedis" i ndyshuar
Qëllimi i ligjit është të sigurojë:
 - vlerësim të përgjithshëm, të integruar dhe në kohë të ndikimeve mjedisore, të projekteve ose veprimtarive që kërkojnë të zbatohen, të parandalojë dhe të zbutë ndikimet negative të tyre në mjedis;
 - proces vlerësimi të hapur dhe të administruar me paanshmëri, nëpërmjet pjesëmarrjes së organeve qendrore e vendore, të publikut, të organizatave jofitimprurëse për mjedisin, të propozuesit të projektit dhe të personave fizikë dhe juridikë, të specializuar në këtë fushë.
- VKM Nr.742 datë 09.09.2015 "Për funksionimin dhe menaxhimin e regjistrit të shkarkimit e transferimit të ndotësve, miratimin e listës së veprimtarive dhe ndotësve, që janë subjekt i këtij regjistri, si dhe formularit të deklarimit të të dhënave për shkarkimet dhe transferimin e ndotësve nga operatori "
- VKM Nr.633 datë 15.07.2015 "Për miratimin e procedurave dhe kërkesave për dhenien e skemave të ekomenaxhimit dhe auditimit"
- VKM Nr.597, datë 01.07.2015 "Për përcaktimin e rregullave e procedurave dhe kërkesave të hollësishme për lidhjen e marrveshjeve vullnetare, ndërmjet organizatave dhe grupeve që përfaqësojnë interesa të caktuara, grupeve të operatorëve ose operatorëve individualë më autoritetet përkatëse, për realizimin e një niveli më të lartë mbrojtjeje, sesa ai i përcaktuar në legjislacionin e posaçëm, për një përbërës mjedisor "
- VKM Nr.686, datë 29.07.2015 "Për miratimin e rregullave, të përgjegjësisve e të afateve për zhvillimin e procedurës së Vlerësimit të Ndikimit në Mjedis (VNM) dhe procedurës së transferimit të vendimit e deklaratës mjedisore"
- Udhëzim Nr.7938, datë 17.07.2014 "Për përcaktimin e tarifave dhe vlerave përkatëse për shërbimet që kryen Ministria e Mjedisit për procesin e VNM-së



- VKM Nr.247, datë 30.04.2014 "Për përcaktimin e rregullave, të kërkesave e të procedurave për informimin dhe përfshirjen e publikut në vendimmarrjen mjedisore"
- VKM Nr.598, datë 01.07.2015 "Për përcaktimin e rregullave dhe të procedurave për Vlerësimin e Ndikimit në Mjedisin ndërkufitar"
- VKM Nr.587, date 07.07.2010 "Per monitorimin dhe kontrollin e nivelit te zhurmave ne qendrat urbane dhe turistike"
- Akt Normativ i KM Nr.2, date 25.07.2012 "Per krijimin e task-forces per marrjen e masave te menjehershme ndaj subjekteve qe gjenerojne zhurme tej normave te lejuara qe qendrat urbane dhe zonat turistike e bregdetare."
- VKM Nr.123, date 17.02.2011 "Per miratimin e planit kombetare te veprimit per menaxhimin e zhurmave"
- Udhezim Nr.1037/1, date 12.04.2011 "Per vleresimin dhe menaxhimin e zhurmes mjedisore"
- Urdher Nr.234, date 25.05.2015 "Per miratimin e udhezuesit per monitorimin e zhurmave dhe efekteve ne shendet"
- Udhezimi nr.8, date 27.11.2007 "Per nivelet kufi te zhurmave ne mjedise te caktuara"

Per pregatitjen e Raportit Paraprak te VNM-es fillimisht u shqyrtua informacioni i disponueshem dhe u percaktuan drejtimet e punes mbi bazen e kuadrit te politikave te percaktuara per planifikimin e territorit dhe mjedisit. Gjithashtu ne kete faze u hartua edhe nje strukture per kryerjen e vleresimit, identifikimin e alternativave fillestare dhe percaktohet se c'fare informacion plotësues do të ishte i nevojshem. U percaktua fokusi i procesit te vleresimit dhe u lane menjane e disa çështjeve. Ne kete proces pune jane marre parasysht edhe mendimet e atyre personave me të cilët u kryen konsultime.

U kerkua dhe identifikua informacioni ekzistues per kete zone dhe studime, plane, projekte apo programe. Ne rastin e ketij studimi u identifikua që në fillim të procesit veshtiresi ne marrjen e informacionit baze, i cili ishte i domosdoshem si per berjen e vleresimit ose mungesa e sistemimit dhe organizimit te ketij informacioni. Sidoqofte ne ndihme te hartimit te ketij raporti na erdhen disa studime te meparshme te bera per qarkun e Tirane me te cilat jemi konsultuar dhe kemi marre ne konsiderate konkluzionet e tyre.

Direktiva e BE-se kërkon që pasojat e pritshme mbi mjedisin, si pasoje e nderhyrjeve te parashikuara nga zhvilluesi, duhet të mbulojnë një gamë të gjerë çështjesh mjedisore. Fokusi kryesor i punes duhet te perqendrohet ne te kuptuarit e situates ekzistuese te mjedisit dhe planifikimin e pasojave mbi te ne lidhje me:

- o Biodiversitetin (habitatet, dhe speciet e floras dhe faunas)
- o Aspektet njerëzore – shëndeti, jetesa dhe mirëqenia (shoqërore-ekonomike dhe ekonomike)
- o Ajri – pemiresimi i cilesise se ajrit
- o Tokën – në veçanti e lidhur me erozionin dhe erozionin bregdetar
- o Ujin – mbrojtja e cilësisë së ujit dhe burimeve ujore, dhe rreziku i përmbytjeve
- o Faktorët klimaterike – njohja e rritjes së rrezikut të erozionit bregdetar
- o Vlerat materiale – infrastruktura, ndërtimet, burimet natyrore, mineralet, etj.
- o Trashëgimia kulturore



o Pejsazhi

Ne kete proces përfshiret edhe identifikimi i pasojave te rëndesishme dhe dytesore, kumulative, me efekte bashkëvepruese (sinergjike), afat-shkurtër, afat-mesem e afat-gjate, të përhershme dhe të përkohshme, positive dhe negative.

▪ *Konteksti i vleresimit*

Marrja parasysh e analizave të politikave dhe planeve e programeve te rëndesishme si dhe identifikimi i objektivave për mbrojtjen e mjedisit të vendosura në nivel Ndërkombëtar, nivelin e BE-se apo Shtetit Anëtar ne BE.

Ekziston nje hierarki politikash dhe planesh duke filluar që nga konventat ndërkombëtare, strategjitë Europiane, strategjitë kombëtare e deri tek strategjite rajonale apo lokale, te cilat duhen pasur ne konsiderate.

Tabela më poshtë tregon listën e strategjive dhe planeve kryesore të marra parasysh gjate hartimit te Raportit te Vleresimit Ndikimit ne Mjedis.

Angazhimet Ndërkombëtare	
Deklarata e Johannesburgut për një Zhvillim të Qëndrueshëm	Politikat ndërkombëtare dhe Europiane kanë ofruar parimet udhërryfyese, në veçanti ato në lidhje me zhvillimin e qëndrueshëm, vlerësimin e natyrës dhe mbrojtjes së habitatave e specieve.
Konventa mbi Diversitetin Biologjik	
Konventa për Mbrojtjen e Specieve Migratore të Botës së Egër	
Konventa për ligatinat e një rëndësie ndërkombëtare veçanërisht habitatet e shpendëve te ujit (Ramsar)	
Konventa për Mbrojtjen e Florës dhe Faunës së Botës së egër të Mjedisit Natyror në Evropë	
Konventa për mbrojtjen nga Ndotja te Detit Mesdhe (Barcelona)	
Konventa për Mbrojtjen e Kulturës Botërore dhe Trashëgimisë Natyrore	
Konventa për ruajtjen e botës së egër dhe habitateve natyrore Europiane	
Mundësi për Informacion, Pjesëmarrje Publike në Vendimmarrje dhe Mundësi për t'ju drejtuar Drejtësisë per Çështjet Mjedisore (Aarhus)	
Strategjia Evropiane për Zhvillim të Qëndrueshëm	
Perspektiva Evropiane e Zhvillimit Hapësinor	
Strategjia Evropiane për Biodiversitetin	
Programi i BE-se per Gjashte Veprimet ne Mjedis	
Dokumente Strategjike Kombetare	
Strategjia NdersKombëtare e Mjedisit (draft)	Jane marre parasysh parimet e përgjithshme të zhvilluara në Strategjinë Kombëtare të Mjedisit.
Drafti i dokumentat të MSA	Drejtimi mbi prioritetet dhe marrja parasysh e angazhimit karshi Bashkimit European per procesin e harmonizimit (me legjislacionin, et.).
Strategjitë sektoriale duke përfshirë ato per administrimin e ujrave, transportit, energjisë, bujqësisë	Eshte kryer vleresimi i strategjive sektoriale përkatëse, megjithëse ato ndryshojne në mënyrën sesi janë të përfshira parimet per nje mjedis të qëndrueshëm
Strategjia e Turizmit	Keto jane dokumenta politike të

Plani i Veprimit dhe Strategji e Biodiversitetit	rëndësishme qe paraqesin nje kendveshtrim ne nivel kombetar.
Studimi i Zhvillimit Rajonal për Shkodrën dhe Lezhën	Paraqet kontekstin e politikave rajonale
Plani Rajonal i Veprimit ne Mjedis	

2.8. Procedura e Vleresimit te Ndikimit ne Mjedis

Kreu II, Neni 7, i Ligjit Nr.10440, date 07.07.2011, i ndyshuar me ligjin nr. 12/2015 percakton:

1. Projektet private apo publike, të listuara në shtojcat I dhe II, bashkëlidhur këtij ligji, i nënshtrohen vlerësimit të ndikimit në mjedis, në përputhje me kërkesat e kreut II të këtij ligji, përpara dhënies së lejes përkatëse nga autoriteti përgjegjës për zhvillimin ose jo të projektit.
2. Procedura e vlerësimit të ndikimit në mjedis përfshin:
 - a) procesin paraprak të vlerësimit të ndikimit në mjedis;
 - b) procesin e thelluar të vlerësimit të ndikimit në mjedis.
3. Dokumenti bazë ku mbështetet procesi i VNM-së, është raporti i vlerësimit të ndikimit në mjedis, i cili, në varësi të ndikimeve të mundshme të projektit, mund të jetë:
 - a) raporti paraprak i VNM-së për projektet e shtojcës II;
 - b) raporti i thelluar i VNM-së për projektet e shtojcës I.

Referuar Shtojces 2 te ligjit per VNM-en kemi:

Projektet që i nënshtrohen procedurës parapraketë Vlerësimit të Ndikimit në Mjedis.

Pika 3. Prodhime infrastrukturore

a) Projekte per zhvillimin e pasurive te patundshme industriale

Pra, ky projekt i ndertimit te Magazine per grumbullimin e produkteve bujqesore, duhet t'i nenshtrohet procedures paraprake te VNM-es.

VKM Nr.686, datë 29.07.2015 "Për miratimin e rregullave, të përgjegjësive e të afateve për zhvillimin e procedurës së Vlerësimit të Ndikimit në Mjedis (VNM) dhe procedurës së transferimit të vendimit e deklaratës mjedisore", percakton proceduren qe po ndiqet

2.9. Tarifa e sherbimit

Ne nenin 10 te Ligjit per VNM, percaktohet:

- Zhvilluesi për projektet me ndikim në mjedis, që janë subjekt i këtij ligji, paraqet pranë QKL-së, përveç dokumentacionit të kërkuar sipas ligjit nr.10 081, datë 23.2.2009 "Për licencat, autorizimet dhe lejet në Republikën e Shqipërisë", edhe dokumentacionin përkatës për procedurën e VNM-së, përfshirë:
 - a) Për projektet e shtojcës II;
 - i) raportin paraprak të VNM-së, të hartuar sipas llojit të projektit;
 - ii) projektin teknik të veprimtarisë;

iii) faturën e pagesës së tarifës së shërbimit, sipas përcaktimeve të nenit 27 të këtij ligji.

- Neni 27, i Ligjit per VNM-en percakton:
 1. Për kryerjen e procesit të VNM-së, zhvilluesi paguan tarifën përkatëse të shërbimit, me paraqitjen e raportit paraprak të VNM-së ose me paraqitjen e raportit të thelluar të VNM-së.
 2. Tarifa dhe vlera përkatëse për shërbimet që kryen ministria për procesin e VNM-së, miratohen me udhëzim të përbashkët të ministrit përgjegjës për mjedisin dhe Ministrit të Financave.

Referuar Udhezimit Nr.7938, date 17.07.2014 te Ministrit te Mjedisit dhe Nr.10442/1, date 31.07.2014 te Ministrit te Financave, tarifa perkatese e sherbimit per shqyrtimin e kerkese per procesin e Vleresimit Paraprak te Ndikimit ne Mjedis **eshte 30.000 leke.**

Kjo tarife do te paguhet ne llogari te Ministrise se Mjedisit nepermjet pageses se fatures per arketim.

III. QELLIMI I PROJEKTIT

3.1. Pozicioni gjeografik dhe vendndodhja e zbatimit te projektit

Projekti per ndertimin e magazines per grumbullimin e produkteve bujqesore, eshte vendosur ne nje zone industriale, ne afersi te kryqezimit te Milotit, Bashkia Kurbin, ne krahun e djathte te rruges ne fillim te rruges se Kombit Milot - Kukes duke shfrytezuar nje hapesire optimale per kete qellim.



Pozicioni gjeografik ne Ortofoto



21
Arben Lici



Pozicioni i struktures ne zhvillim mbi relievin topografik

KOORDINATAT:

- | | |
|--------------------|-----------------|
| 1. X: 46 15 082.67 | Y: 43 89 746.95 |
| 2. X: 45 15 168.75 | Y: 43 89 737.10 |
| 3. X: 45 15 194.91 | Y: 43 89 830.91 |
| 4. X: 45 15 111.08 | Y: 43 89 939.45 |



22



3.2. Pershkrimi i sheshit qe propozohet te perdoret per zhvillim

Gjerësia e rruges ne jug eshte 10m asfalt dhe kanale anesore per kullimin e ujrave te shiut.

Kjo siperfaqe gjendet ne zonen e kategorizuar me objekte industriale, tregtare dhe are ne hartën me rreze 1.5 km nga sheshi i kerkuar;

Intensiteti i lejuar ne kete zone eshte 1.8.

Lartesi maksimale ne kete zone eshte prej 3 kate ose e shprehur ne meter, nje lartesi prej 10 m.

Infrastruktura rrugore eshte pothuajse e ndertuar, gje qe ben lehtesisht te asesueshme per makinerite dhe materialet e ndertimit ne prone per realizimin e ketij projekti

Objekti magazine per ruajtjen e produkteve bujqesore, referuar çertifikates se pronesise, leshuar nga ZRRPP Laç, rezulton se prona qe zhvillohet ka nje siperfaqe 7925 m² dhe eshte në pronesi te Armand Sadikaj, ndodhur ne zonen kadastrale 1677, numri i pasurise 28/68, vol 10, faqe 217, lloji i prones: are.

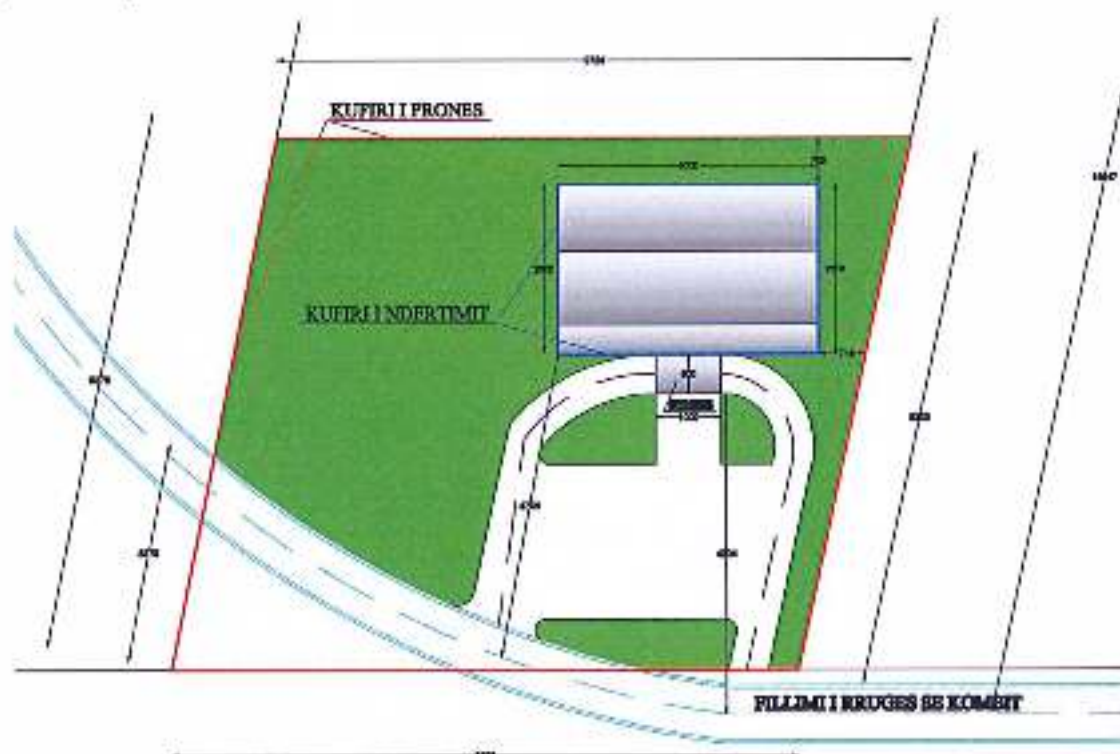
Me poshte po paraqesim treguesit e lejes zhvillimore per sheshin e marre ne studim:

- Siperfaqja e truallit qe perdoret per zhvillim: 7925 m²
- Siperfaqja e truallit te zene nga struktura: 1040 m²
- Koeficienti i shfrytezimit te truallit per ndertim: 13.1%
- Lartesia maksimale e struktures mbi toke: +8.15 m

- Vellimi i struktures 7100 m³
- Numri i kateve mbi toke: 1 Kat
- Numri i kateve nentoke: 0 Kate
- Distanca nga trupi i rruges 40 m
- Distanca nga objektet e tjera 10 m

Aktualisht mbi kete prone nuk ka te ndertuar objekt, pra trualli eshte i lire per ndertim. Struktura eshte projektuar bazuar ne kriteret dhe kerkesat e parashtruara ne ligjin nr. 8766 date 05.04.2001 "Per mbrojtjen nga zjarri dhe shpetimi", ne ligjin nr. 10119 date 23.04.2009 "Per planifikimin e territorit" i ndyshuar.

Struktura ne fjale ruan largesite e mbrojtjes nga zjarri me objektet e tjera perreth. Ato ndodhet buze rruges nga ku automjetet perfshi edhe ato zjarrfikese, afrohen lirisht per ne objekt.



3.3. Zgjidhja arkitektonike dhe konstruktive

Qellimi kryesor per realizimin e ketij projekti eshte plotesimi i nevojave te zones per nje magazine te grumbullit te produkteve bujqesore.

Rivitalizimi zones me objekte ne sherbim te biznesit si dhe permisimi i fasadave perball rrugeva kryesore eshte lehtesisht i arritshem permes nje projekti i cili merr parasysh raportet ndermjet ndertimeve egzistuese dhe atyre te reja. Eshte e rendesishme te ruhet regullësia e objekteve egzistues dhe te ardhshem ne nje vije ndertimi ku te kete larmi funksionesh. Kjo ndikon dhe ne permiresimin e klimes se biznesit dhe jep nje kontribut ne zhvillimin e bujqesisee blektorise ne ate zone.

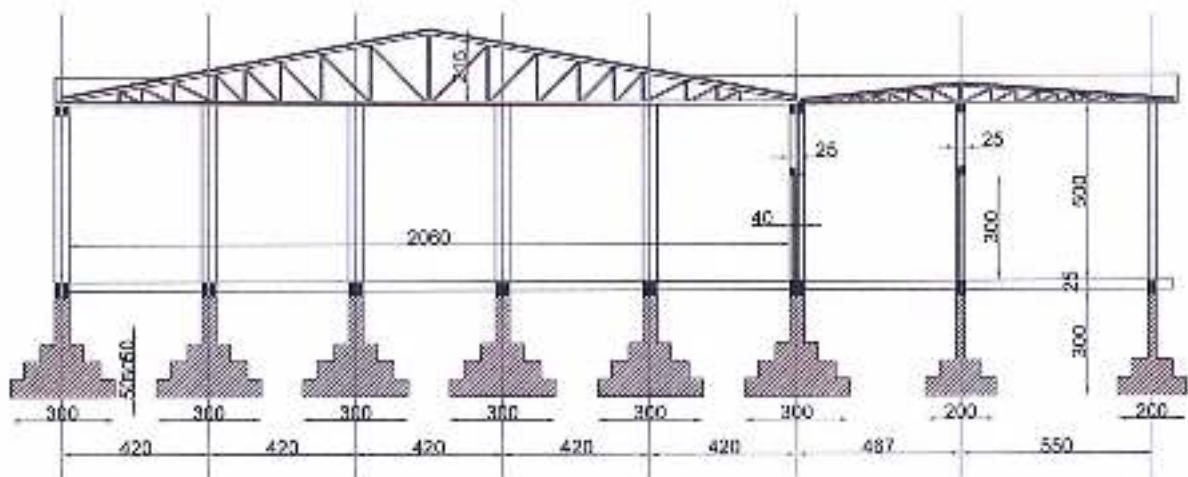
24
Arben Licaj

Me nje koeficient shfrytezimi rreth 13 % zona eshte me hapësira te gjelberuara. Lartesia e ulet e objekteve buze rruges krijon pamje te kendshme per kalimtarët dhe banoret duke u kombinuar me gjelberimin e vendosur nga te dy krahet e rruges.

Propozimi per zonen eshte qe pronat e pa zhvilluara ende te unifikohen me fasadat e pronave te zhvilluara te cilat arrijne ne lartesine e njejte. Zhvillimi i ketyre pronave te behet sipas sugjerimeve te arkitekteve dhe urbanistevë dhe lejon ndertimin ne njollen e objektit dhe me rritje te intensitetit te zones deri 1.8 . Krijimi i njesive tregtare te reja do te permiresoje bujqesine ne kete zone. Ndertimet e reja duhet te jene ne harmoni me zonen.

3.3.1. Zgjidhja arkitektonike

Objekti zhvillohet me një kat, me Struktura Beton/Arme monolite dhe mbulimi me konstruksion metalik dhe veshje paneli sanduic, projektuar në funksion të shërbimeve që do të kryhen.

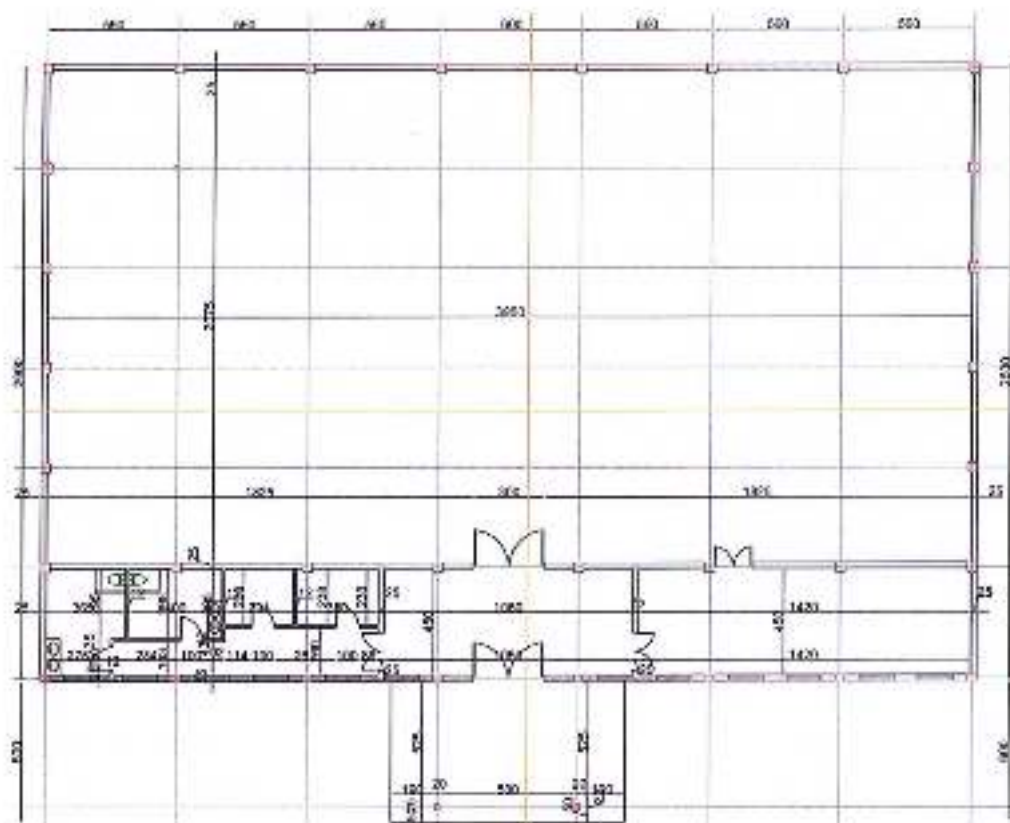


3.3.2. Zgjidhja konstruktive

Skema statike e llogaritjes se struktures parashikon te gjitha nyjet e inkastruara. Eshte zgjedhur nje rrjet kollonash ne menyre te tille qe te plotesojne kerkesat arkitektonike dhe te shmange perdredhjen e struktures ne boshtin vertikal.

Struktura do te jete monolite prej betoni te armuar dhe do te jete beton M-250 dhe hekur Feb-44k. Themelet jane percaktuar te zhytur me themele te vazhduar me gjeresi 60 cm, nen te cilen do te shtrohet nje shtrese zhavori me H=40cm.

Llogaritja eshte bese sipas kushteve teknike shqiptare te projektimit, persa i perket percaktimit te ngarkesave e forcave te brendshme ne strukture. Ndersa, percaktimi i armatures eshte sipas EC-2 dhe EC-8 (pasi eshte llogaritur ne STEREO-STATICA program i cili ne algortimin e tij perdor eurocodet.)



3.4. Peshkrim i punimeve dhe materialeve

Përgatitja e formacioneve përfshin këto punë:

- Njohja dhe saktësimi i rrjeteve të instalimeve nën tokë si p.sh.: tuba të furnizimit të ujësjellësit, tuba të shkarkimit, kablo elektrike e telefonie etj.
- Matja e terrenit dhe marrja e provave të dheut
- Hapja e gropave të themeleve deri në thellësinë e nevojshme

Te gjitha punimet si germimet per hapjen e themeleve, betonimet te behen me kujdes duke respektuar masat e sigurimit teknik ne pune, ne baze te nje plan organizimi te miratuar, nga punonjes te kualifikuar me punime te tilla dhe ne drejtimin direkt te drejtuesit teknik dhe supervisorit te punimeve. Perpara cdo procesi te kontrollohen dimensionet e dhena ne projekt me ato faktike dhe per cdo pasaktesi te njoftohet projektuesi.

Materialet dhe karakteristikat e tyre:

Referuar projektit te propozuar, materialet do te jene:

a) Beton	C20/25
b) Çelik	Ç3
c) Panel Sanduiç	60 mm
d) Çelik	Feb-44K
e) Stafa	Feb-44K

Germime

Gërmim dheu për themele ose për punime nëntokësore, deri në thellësinë 1.5 m nga rrafshi i tokës, në truall të çfarëdo natyre dhe konsistence, të thatë ose të lagur (argjilë edhe n.q.s. është kompakte, rërë, zhavorr, gurë etj.) duke përfshirë prerjen dhe heqjen e rrënjëve, trungjeve, gurëve, dhe pjesëve me volum deri në 0.30 m³, plotësimin e e detyrimeve në lidhje me ndërtimet e nëndheshme si kanalet e ujrave të zeza, tubacionet në përgjithësi etj..

Punime Terrace

Punimi i sipërfaqeve vertikale i përgatitur për instalimin e membranave izoluese. Shtresa izoluese duhet shtrirë në një sipërfaqe të thatë, të pastruar e niveluar mirë më parë me shtresë horizontale pjerrësi si dhe sipërfaqet vertikale. Këto trajtohen fillimisht me një shtresë bituminoze, dhe mbi këto fillon vendosja e fletëve bituminoze, me fibër minerale, secila me trashësi 3 mm, të ngjitura me ngrohje dhe në mënyrë të tillë, që fletët t'i mbivendosen njëra-tjetrës, në sipërfaqe të pjerrëta ose vertikale, duke u siguruar që mbulesa e elementëve të bashkuara të jetë minimumi 10 cm.

Termoizolimi

Termoizolimi realizohet duke përdorur materiale termoizoluese (penobeton ose polisterol) të vendosura në formë të pjerrët në zonat e shtresave hidroizoluese. Mbulimi me shtresa llaçi i pjerrësisë së kërkuar me një minimum trashësie prej 3 cm, e realizuar me llaç çimento (tipi 1:2), e niveluar për instalimin e shtresës izoluese.

Hidroizolimi duhet shtrirë në një sipërfaqe të thatë, të niveluar më parë, duke përfshirë sipërfaqe vertikale, të trajtuar me shtresë të parë bituminoze si veshje e parë. Mbi këtë vendosen dy fletë bituminoze, me fibër minerale, secila me trashësi min. 3 mm, e ngjitur me flakë, me membrana të vendosura në këndet e dhura mbi njëra-tjetrën, në sipërfaqe të pjerrëta ose vertikale, duke u siguruar se mbulesa e elementeve të bashkuara të jetë 12 cm.

Ulluqet horizontale

Realizohen me pjerrësi prej 1% për largimin e ujrave. Ulluqet horizontale prodhohen me llamarinë prej çeliku të xinguar me trashësi jo më të vogël se 0,8 mm.

Ulluqet vertikale

Ulluqet vertikale për shkarkimin e ujrave të tarracave që përgatiten me llamarinë prej çeliku të xinguar, duhet të kenë trashësi jo më të vogël se 0.6 mm dhe diametër 10 cmm. Në çdo ulluk duhet të mblidhen ujrat e një sipërfaqe tarrace jo më të madhe se 60 m².

Punime themeli

Betoni do të jetë një përzierje e çimentos Portland, ujit dhe agregateve me ose pa boshllëqe ajri apo shtesa për pakësimin e përmbajtje së ujit.

E gjithë çimentoja e përdorur do të jetë, veçse po të thuhet ndryshe, çimento e zakonshme Portland e cilësisë më të mirë të një marke të aprovuar nga Inxhinieri



dhe do të plotësojë në çdo drejtim me B.S. No. 12 për çimenton Portland dhe me ASTM C150, Tipi 1.

I gjithë ndërtimi prej betoni poshtë pllakave në kontakt me tokën duhet të jetë prej çimentoje Portland me rezistencë sulfate dhe duhet të jetë e hidroizoluar dhe në përputhje me Standartin Britanik, BS. 4027, Part 2: 1972 ose ASTM- C150, Tipi V.

Çdo thes çimento duhet të ketë të stampuar emrin e prodhuesit dhe numrin e serisë. Lloji i çimentos duhet të jetë i njëjtë me atë të përmendur në raportin e analizës. Nuk duhet të përdoren thasë të përdorur njëherë me pare.

Çimentoja duhet të shpërndarjes në terren në thasë të vulosur në sasi të mjaftueshme për të siguruar që të mos ketë pezullim apo ndërprerje të punës së betonimit në çdo kohë.

Nuk duhet të përdoret as çimentoja e ndenjtur dhe as e ngurtësuar. Çimentoja e mbetur në sasi të mëdha në fabrikë për më tepër se tre muaj pa u shpërndarë, ose çimentoja në thasë të ruajtur me magazina lokale nga Kontraktori apo nga një shitës për më tepër se një muaj pas shpërndarjes nga fabrika, mund të testohet përpara përdorimit dhe duhet të kthehet mbrapsht nëse rezulton se nuk përmbush ndonjë nga kërkesat e këtyre Specifikimeve.

Agregatet

Agregatet e përdorur në punimet e përherëshme duhet të jenë materiale natyrale të marra vetëm nga burime të aprovuara.

Përpara se çdo material nga ndonjë burim i veçantë të përdoret, Kontraktori duhet të marrë kampione të çdo madhësie që ai propozon për përdorim dhe duhet të kryejë të gjitha provat dhe analizat e nevojshme për të treguar se kampionet përputhen me Specifikimet.

Rezultatet e këtyre provave, etj. Duhet të paraqiten tek Përfaqësuesi i Inxhinierit dhe aprovimi i tij duhet të merret para se materiali të përdoret në punime. Pjesë e çdo kampioni do të nevojitet për kryerjen e provave të përzierjes së betonit dhe një pjesë duhet të mbahet për t'u krahasuar me shpërndarjet e mëpasme.

Agregati i imët duhet të jetë natyral ose rërë e prodhuar dhe modulet e imtësisë nuk duhet të variojnë më shumë se +0.20 nga vlera e përdorur në përcaktimin e raporteve të përzierjes. Nëse do të përdoret rërë natyrale ajo duhet të merret nga një karrierë e parovuar nga Inxhinieri.

Agregati i ashpër (kokërr madh) duhet të jetë agregat i marrë nga karrierat e aprovuara nga Inxhinieri.

Hekuri

Ky punim do të konsistojë në furnizimin dhe vendosjen e hekurit për armim sipas Specifikimeve dhe në përputhje me vizatimet.

Hekuri për armim duhet të jetë shufra me rezistencë të lartë në tërheqje dhe në përkulje dhe të plotësojë kërkesat e ASTM A615 dhe me një rezistencë të garantuar në këputje jo më pak se 42 N/mm².



Hekuri i butë me rezistencë të ulët duhet të garantojë një rezistencë në këputje jo më pak se 250 N/mm².

Teli që përdoret për lidhjen e hekurit punues do të jete nga hekuri i butë i zi i rrumbullakët. Diametri i këtij teli nuk duhet të jetë më pak se 16 S.W.G. (1.6 mm) dhe lidhja duhet të përdridhet fort me pinca speciale. Fundet e lira të telit lidhës duhet të kthehen nga ana e brendshme.

Punime strukture metalike

Mbledhja e ujrave behet fillimisht nga ulluqet vertikale prej llamarine çeliku të xinguar e me pas nga ulluqet vertikale. Ulluqet vertikale për shkarkimin e ujrave të tarracave që përgatiten me llamarinë prej çeliku të xinguar, duhet të kenë trashësi jo më të vogël se 0.6 mm dhe diametër 10 cm.

Veshja e struktures metalike.

Veshja e struktures metalike behet po me panel sandwich, duke patur nje ambjent sa me konfort. Shtresat jane te realizuara me dysheme industriale

Dyer dritare

Furnizimi dhe vendosja e dritareve, siç përshkruhet në specifikimet teknike me dimensione të dhëna nga kontraktori, përbëhen nga material alumini, profilet e të cilët janë sipas standarteve Europiane EN 573-3 dhe janë profile të lyera përpara se të vendosen në objekt. Ngjyra e dritares do të jetë sipas kërkesës së investitorit.

Korniza fikse e dritare do të ketë një dimension 61-90 mm. Ato janë të siguruar me elemente që shërbejnë për vendosjen dhe ankorimin në strukturat e murit, si dhe me pjesët e dala që shërbejnë për rreshqitjen e skeletit të dritares. Forma e profilit është tubolare me qëllim që të mbledhë gjithë aksesorët e saj. Profili i kanates të dritares do të jetë me dimensione të tilla 25 mm që do të mbulohet nga profili kryesor që do të fiksohet në mur.

Profilet e kornizave të lëvizshme kanë një dimension: gjerësia 32 mm dhe lartësia 75 mm të sheshta ose me zgjedhje ornamentale.

Profilet e aluminit do të jenë të lyera sipas procesit të pjekjes lacquering.

Temperatura e pjekjes nuk duhet të kalojë 180 gradë, dhe koha e pjekjes do të jetë më pak se 15 minuta. Trashësia e lacquering duhet të jetë së paku 45 mm. Pudrosja e përdorur do të bëhet me resins acrylic të cilësisë së lartë ose me polyesters linear. Spesori i duraluminit duhet të jetë minimumi 1,5 mm.

Panelet e xhamit (4 mm të trasha kur xhami është transparent dhe 6 mm të trasha kur janë të përforcuara me rrjet teli ose me dopio xham). Ato do të jenë të fiksuara në skeletin metalik me anë të listelave të aluminit në profilet metalike të dritare dhe të shoqëruara me gomina. Të gjitha punët e lidhura me muraturën dhe të gjitha kërkesat e tjera për kompletimin e punës duhet të bëhen me kujdes. Një model i materialeve të propozuara do të shqyrtohet nga supervizori për një aprovim paraprak.

3.5. Lidhja me infrastrukturen inxhinireike

- Furnizimi me uje

Ne pozicionin ku ndodhet sheshi i ndertimit, nuk ka infrastrukture te furnizimit me uje. Furnizimi me uje te pijshem gjate fazes se ndertimit do te zgjidhet me perdorimin e ujit te ambalazhuar ne shishe.

Nderkohe qe per nevoja te ujit gjate fazes se ndertimit, ne sheshin e ndertimit do te instalohet nje depozite (çisterne) me kapacitet 10.000 litra e cila do te furnizohet me autobote uji.

Ne te ardhmen, me miratimin edhe te projektit, investitori ka parashikuar qe konform kerkesave per perdorimin e burimeve ujore te ndjeke te gjitha procedurat per hapjen e nje pusi gjeologjik ne varesi te konkluzioneve te studimit gjeologjik te zones.

- Rrjeti i jashtem i shkarkimeve

Ne sheshin e ndertimit nuk kalon sistemi i KUZ (Kanalizimeve te Ujrave te Zeza). Subjekti do te provizorisht kete probleme duke ndertuar nje grope septike.

Për shkarkimet e ujrave do të përdoren tuba plastike PVC që plotësojnë të gjitha kërkesat e cilësisë sipas standartit ISO 4427 dhe prEN 12201.

Këto tuba duhet të sigurojnë rezistencë perfekte ndaj korrozionit, rezistencë të lartë ndaj agjentëve kimike, peshë të lehtë, mundësi të thjeshta riparimi, transporti dhe lidhje, ngjitje të thjeshtë dhe të shpejtë.

Përmasat e tubave do të jenë në funksion të sasisë llogaritëse të ujit të ndotur, shpejtësisë së lëvizjes dhe shkallës së mbushjes së tyre. Gjatë llogaritjeve, shpejtësia e lëvizjes duhet të merret 1-2 m/sek, kurse shkalla e mbushjes duhet të jetë 0,5 – 0,8 e seksionit të tubit.

Tubat e shkarkimit duhet të vendosen në të gjithë lartësinë e ndërtesës, në formën e kollonave, në ato nyje sanitare ku aparatet janë më të grupuara dhe mundësisht sa më afës atyre nyjeve që mbledhin më shumë ujëra të ndotura dhe ndotje më të mëdha.

- Instalimet elektrike

Lidhja me infrastrukturen e furnizimit me energji elektrike. Ne zone ku do te zhvillohet projekti eshte i shtrire rrjeti i furnizimit me energji elektrike 20kV. Të gjitha kabllo të vendosen në mënyrë të tillë që të kenë në anë etiketën dhe vulën e prodhuesit ose prova të tjera të origjinës dhe kontraktuesi duhet të marrë çertifikatat e testeve të përhershme të prodhuesit kundrejt një urdhri të dhënë, n.q.s. kërkohet nga Inxhinieri.

Numri i kabllove që duhen instaluar në tuba duhet të jetë aq sa të lejojë futjen e lehtë pa dëme të kabllove dhe nuk duhet të zërë në asnjë rrethanë më shumë se 40% të hapësirës. Instalimi duhet të përputhet me KTZ në Shqipëri.

Asnjë kabëll me seksion më të vogël se 2.5 mm² s' duhet të përdoret me instalim vetëm nëse përmendet në veçanti. Përçuesit e tokës duhet të kenë një masë minimale të kërkuar nga rregullorja.

IV. TE DHENAT PER GJENDJEN MJEDISORE DHE SOCIAL-EKONOMIKE TE ZONES

4.1. Qarku Lezhes

Qarku i Lezhes ndodhet ne veri-perendim te Shqiperise dhe ze nje siperfaqe 1619 km². Ai perfshine 3 rrethe (Kurbini, Lezhë dhe Mirditë), duke perfshire 5 bashki, 16 Njesia Administrative dhe 171 fshatra.



Qarku i Lezhës kufizohet:

- Në veri me Shkodrën e Pukën;
- Në lindje me Mirditën;
- Në jug me Krujën;
- Në perëndim me Detin Adriatik.

Popullsia e qarkut te Lezhes eshte 46,279 dhe ka pasur rritje dramatike midis viteve 1989 dhe 2002 (28%), 35 % (72,543) jetojne ne rrethin e Kurbinit, 44% jetojne (93,172) ne rrethin e Lezhes, dhe 21% (44,701) jetojne ne rrethin e Mirdites.

Popullsia rurale aktualisht eshte 61% Migrimi drejt zonave urbane ka filluar ne kohen e tranzicionit pas komunizmit. Popullsia rurale e rrethit te Mirdites eshte duke u zvogluar, nderkohe qe popullsia urbane ne rrethet Kurbini dhe Lezhe edhe duke u rritur.

Qarku i Lezhes ka nje



densitetet popullesie 129.9 banore/ /km², i cili eshte me i larte se mesatarja ne shkalle vendi (106.76 banore/km²).

Punesimi

Nivelet e varferise jane te larta ne rrethet Kurbini dhe Mirdita, e cila kap vleren 37%, me e larte se mesatarja ne nivel kombetar 25%. Mundesite e kufizuara te punesimit dhe te ardhurat e ulta nga bujqesi/blektoria jane shkaktaret e pare te varferise. Qeveria jep ndihmen ekonomike ne 25% te familjeve ne rajonin e Lezhes. Familjet kane ferma te vogla, 75% e familjeve zoterojne me pak se 1,000 m² toke dhe, ajo eshte shpesh me kualitet te ulet. Shkalla e papunesise (28%) eshte dy here me e larte se mesatarja ne shkalle kombetare (15%). Papunesia ne rrethin e Kurbinit eshte sa tre here e mesatares ne shkalle vendi.

I vendosur në veri-perendim të Shqipërisë, Qarku Lezhë përbëhet nga pesë bashki dhe 16 Njesia Administrative, me 9 qytete dhe 170 fshatra, me një popullsi prej 216.006 banorë. Qarku i Lezhës ka një sipërfaqe prej 1588.4 km² dhe kufizohet me Qarkun Shkodër në veri, qarqet Kukës dhe Dibër në verilindje, lindje dhe juglindje, qarkun e Durrësit në jug dhe shtrihet përgjatë bregdetit të Adriatikut në perëndim me një vijë bregdetare prej 38 km. Territori i Lezhës përbëhet nga një zonë malore në lindje (65%) dhe zona fushore në perëndim (35%). Shumica e popullsisë jeton në zonat rurale (rreth 60%), ndërsa 40% jetojnë në qendrat urbane.

Pozicioni gjeografik i Qarkut Lezhë – në qendër të arterieve kryesore të transportit që lidhin verin me jugun dhe lindjen me perëndimin në rrugë tokësore, si edhe afërsia e tij me portet kryesore detare si ai i Durrësit dhe i Shëngjinit (ky i fundit, pjesë e territorit të qarkut), e bën këtë rajon një zonë mjaft tërheqëse dhe lehtësisht të arritshme jo vetëm në plan kombëtar, por edhe për fqinjët, si: Italia, Mali i Zi, Kosova, Maqedonia dhe Greqia. Një element shtesë mjaft të rëndësishëm për potencialet zhvillimore të qarkut përbëjnë edhe burimet e shumta të ujit të pijshëm, lidhjet hekurudhore që shtrihen deri në Malin e Zi, transportin ajror duke pasur parasysht afërsinë me aeroportin ndërkombëtar "Nënë Tereza" dhe aeroportin e Gjadrit, i cili ende nuk është funksional.

Qarku Lezhë është një nga rajonet me një potencial strategjik mjaft të rëndësishëm, vlera natyrore e historike të çmuara, me zona arkeologjike, objekte kulturi, monumente të kulturës dhe vlera historike kombëtare.¹ Këto burime janë të vendosura në një territor me natyrë të larmishme – me burime të pasura ujore, lumenjve (Drin, Gjadër, Fan i madh, Fan i vogël, Drojë, Urakë e Mat), pranë detit Adriatik, maleve e kodrave, me një florë dhe faunë mjaft të pasur – çka i shton interesit ekonomik edhe potencialin turistik për qytetarët shqiptarë dhe të huaj. Ky potencial është veçanërisht i rëndësishëm për këtë rajon dhe njëherësh tërheqës për investitorët dhe pushuesit, duke pasur parasysht se brenda një rrezeje relativisht të vogël, qarku ofron mundësi të shkëlqyera për zhvillimin e turizmit detar / bregdetar, kulturor, malor, agroturizmin etj.

Qarku i Lezhës ka qenë një zonë me ekonomi kryesisht industriale (miniera, industri ushqimore, kimike) dhe bujqësore deri në fillim të viteve 1990. Me fillimin e proceseve demokratike dhe transformuese politike, sociale dhe ekonomike, Qarku i Lezhës filloi të përballet me sfida të mëdha nga pikëpamja e transformimit drejt një ekonomie të hapur tregu, e cila në ditët e sotme është e përqendruar kryesisht në industrinë e materialeve dhe aktivitetet e ndërtimit, bujqësi dhe peshkim. Pavarësisht progresit dhe zhvillimit, Qarku i Lezhës ka aktualisht një nivel relativisht të lartë papunësie prej rreth 24.2%, rreth 10.7% më shumë se niveli mesatar i papunësisë në shkallë kombëtare. Nga ana tjetër, 56.6% e të punësuarve janë në sektorin privat, ndërsa 43.4% në atë publik (shtetëror) çka nxjerr në pah nivelin ende jo të kënaqshëm të zhvillimit të sektorit privat kundrejt rëndësisë që merr sektori publik si një burim të ardhurash për familjet.²

Në territorin e qarkut operojnë rreth 2.978 kompani private, nga të cilat thuajse 85% janë ndërmarrje të vogla dhe të mesme (NVM). Duke pasur parasysht nivelet aktuale të mundësive për punësim të ofruara nga sektori privat, si edhe tendencat e pritshme të zhvillimit në fusha e sektorë të ndryshëm, si industria përpunuese, turizmi apo

shërbimet për kompanitë private, është e rëndësishme të nxirret në pah pikërisht potenciali për zhvillim të qëndrueshëm ekonomik i Qarkut të Lezhës. Kjo është thelbësore në kontekstin aktual të reformave për të përmirësuar mjedisin e biznesit nëpërmjet lehtësimit të procedurave të liçensimit dhe regjistrimit (one stop shop), thithjes së investimeve të huaja direkte në sektorët e energjetikës, industrisë (krijimi i parkut industrial), turizmit apo shërbimeve dhe aktiviteteve të tjera ekonomike që mbështeten tek potenciali i shfrytëzimit të burimeve natyrore dhe të avantazheve të tjera.

4.2. Bashkia e Kurbinit

4.2.1. Profili i Bashkisë Kurbini



Zona Gjeografike: Bashkia e re e Kurbinit shtrihet në Shqipërinë qendrore dhe kufizohet në veri me bashkitë Lezhë dhe Mirditë, në lindje me bashkinë Mat, në jug me bashkitë Krujë dhe Durrës dhe në perëndim me Detin Adriatik.

Popullsia: Sipas censusit të vitit 2011, në territorin e bashkisë së re Kurbini ka 46,291 banorë, ndërsa sipas regjistrimit civil ka 72,987 banorë. Me një sipërfaqe prej 269.03 kilometrash katrorë, densiteti i popullsisë sipas të dhënave të Censusit 2011 është 172 banorë km², ndërsa sipas Regjistrimit Civil, densiteti është 271 banorë km².

Bashkia e re përbëhet nga katër njësi administrative, të cilat janë: Laçi, Mamurrasi, Miloti dhe Fushë-Kuqja. Në këtë bashki ka tre qytete, Laçi, Miloti dhe Mamurrasi dhe 27 fshatra. Të gjitha janë njësi përbërëse të rrethit Kurbini, qarku Lezhë.

Rajoni veriperendimor ku përfshihet zona në studim, është ndër zonat me atraktive të veriut të Shqipërisë përse i përket vlerave natyrore të trashëguara, ndjeshmërisë mjedisore, potencialeve ekoturistike, që kërkon një administrim të integruar konservativ me qëllim final zhvillimin e qëndrueshëm të kësaj zone.

Evidentimi i detajuar i kompleksitetit mjedisor është një çështje e rëndësishme që ka të bëjë më gjëndjen egzistuese e cila është bazë për një përcaktimin e të gjithë faktorëve influencues pozitiv e negativ mbi këtë gjendje, përcaktimin e të gjithë problematikave që kërkojnë zgjidhje për arritjen e standarteve të një administrimi mjedisor bashkohor, konform politikave jo vetëm lokale por rajonale e më gjërë.

Bashkia e re Kurbin shtrihet në një zonë bujqësore dhe pjesërisht malore në Shqipërinë qendrore dhe ka një vijë bregdetare, që shtrihet në rezervatin natyror Patok-Fushë Kuqe.

Kurbini gjendet përgjatë aksit rrugor dhe hekurudhor veri-jug, gjë që ka sjellë edhe zhvillimin e shërbimeve të transportit. Qyteti i Laçit, i cili ka një të tretën e popullsisë së bashkisë së re, është një zonë ish-industriale dhe është krijuar si qytet përreth fabrikave të Superfosfatit dhe të pasurimit të bakrit, që të dyja të mbyllura shumë kohë më parë. Fasoni ka zëvendësuar këto fabrika si burimi kryesor i punësimit në qytet. Megjithatë, sot funksionon vetëm një fabrikë të prodhimit të këpucëve, ku janë të punësuar 100 gra. Papunësia është tepër e lartë.

Pjesa tjetër e bashkisë është zonë bujqësore, ndërsa me rëndësi konsiderohet Laguna e Patokut, e cila është zhvilluar si zonë peshkimi dhe qendër e turizmit ditor.

Kurbini ka një relief të larmishëm, me fusha në pjesën perendimore, në pjesën lindore me male dhe në veri lugina e Matit.

Bimësia është e shpërndarë sipas kushteve klimatike, duke formuar zonën e shkurreve mesdhetare (zhvillohen shkurret, kryesisht shqopa e mareja), e dushqeve (lisi, gështenja), e ahishteve (ahu) dhe e halorëve (pisha). Duke u nisur sipas vetive të përdorimit në zonë rriten edhe bimët mjeksore e aromatike, që përmbajnë lëndë aktive dhe esenca. Bimët mjekësore që rriten në këtë zonë janë: sherbela, trumza, kamomili, lulebliri, çaj mali, luleshtrydha, lulëkuqja dhe mëllaga.

Popullsia është e përzierë me prurje nga shumë anë të vendit gjatë kohës së komunizmit. Mbyllja e industrisë solli probleme të rënda ekonomike dhe sociale për zonën, e cila sot ka një shkallë të theksuar të kriminalitetit.

Aktorët e shoqërisë civile në qytet kanë shqetësim të veçantë mungesën e vendeve të punës dhe praninë e lartë të lokaleve të bixhozit apo basteve sportive. Në zonat rurale shqetësim përbën mosmirëmbajtja e rjetit të kullimit dhe vaditjes.

4.2.2. Gjeografia

Rrethi i Kurbinin ndodhet në pjesën qendrore të Shqipërisë. Ka një pozicion strategjik që lidh veriun e Shqipërisë me kryeqytetin (Tirana). Rrethi i Kurbinin përbëhet nga dy Bashki (Lac dhe Mamurras) dhe dy Njesia Administrative (Milot dhe Fushë-Kuqe). Kurbini përshkohet nga autostrada Durrës – Kukës – Morinë dhe ajo Shkodër Tiranë. Kurbini ndodhet 45 km larg kryeqytetit, 65 km nga porti i Durrësit, 20 km nga porti i Shëngjinit dhe 40 km larg aeroportit Kombëtar Nënë Tereza. Qyteti i Milotit është nyja lidhëse me të gjithë krahinat e Shqipërisë së Veriut e Verilindjes si kryqëzim i rrugëve kombëtare. Në territorin e sajë ka edhe një bregdet që mbetet ende i pashfrytëzuar, ku ofrohen resurse mjaft të përshtatshme për zhvillimin e turizmit, por edhe një vend ku mund të kalohen pushime të këndshme (Plazhi dhe luguna e Patokut dhe Plazhi i Adriatikut).

4.2.3. Relievi

Kurbini ka një relief të larmishëm, me fusha në pjesën perendimore, në pjesën lindore me male dhe në veri lugina e Matit. Zona përshkohet nga lumi Mat, i cili ka një gjatësi 115 km, sipërfaqe të pellgut ujëmbledhës 2441 km² dhe lartësi mesatare 746 m dhe buron në Kaptinën e Martaneshit. Prurja mesatare shumëvjeçare e lumit Mat është 103 m³ në sekondë. Sasia e lëndëve inerte pezull është 2.000.000 m³ në vit, duke u shfrytëzuar si një nga ekonomitë më produktive të zonës. Ujrat e lumit Mat kanë mineralizim të ulët dhe një temperaturë mesatare që lëkundet nga 5,3 gradë celcius në Janar deri në 19,9 gradë celcius në Gusht.

4.2.4. Klima

Në territorin e rrethit të Kurbinit mbizotëron klima mesdhetare, me bregdet, fusha pjellore, kodrina të ulëta, vargmale me lartësi mbi 700 m mbi nivelin e detit dhe pyje të dendur. Klima mesdhetare me verë të nxehtë e të thatë e dimër të butë e të freskët, është tipike për zonën fushore e kodrinore, ndërsa në zonën malore bie dëborë në dimër. Trashësia mesatare e dëborës shkon mesatarisht deri në 50 cm. Karakteristike për çdo stinë të vitit janë erërat e forta që fryjnë nga verilindja dhe lindja e drejtohen nga korridoret natyrore, shpatet e maleve, që si rezultat i ngritjes së nivelit të shtratit të lumit Mat nga ndërtimi i baseneve të hidrocentraleve ku shpejtësia e tyre arrin deri në 100 km/h sidomos në periudhën e dimrit. Nga pikëpamja e temperaturave vërehen amplituda të mëdha midis dimrit dhe verës. Temperatura mesatare vjetore është 15.6 gradë celcius, kurse amplituda mesatare është 18 gradë celcius. Reshjet në territorin e Njesine Administrative kanë një shpërndarje të pabarabartë. Sasia mesatare e reshjeve është 1350mm në vit. Në zonën malore, kryesisht aty ku bie dëborë në dimër, reshjet janë të pranishme edhe gjatë verës, kurse në zonën kodrinore dhe fushore vera është e thatë. Ditët me diell variojnë nga 220-240 dite, ku mesatarisht gjatë vitit ka deri 3000 orë diell.

4.2.5. Flora dhe Fauna

Bimësia është e shpërndarë sipas kushteve klimatike, duke formuar zona bimësie si zona e shkurreve mesdhetare (zhvillohen shkurret, kryesisht shqopa e mareja), e dushqeve (lisi, gështenja), e ahishteve (ahu) dhe e halorëve (pisha). Duke u nisur sipas vetive të përdorimit në zonë rriten edhe bimët mjeksore e aromatike që përmbajnë lëndë aktive dhe esenca. Bimët mjekësore që rriten në këtë zonë janë: sherbela, trumza, kamomili, lulebliri, çaj mali, luleshtrydha, lulëkuqja, mullaga. Në zonën tonë rriten edhe bimët spontane foragjere me vlera ushqimore për bagëtinë. Fauna është zhvilluar në vartësi të mjedisit. Kështu dallohen fauna tokësore, fauna e ujrave të ëmbla dhe fauna e egër. Pozita e favorshme gjeografike, klima mesdhetare, relievi që varion nga fushor e deri në relief të thyer malor, dalja e afërt në det (grykëderdhja e lumit Mat) kanë bërë që fauna të jetë e pasur. Në ujrat e ëmbla rriten poshëq si ballëgjëri, krapi, qefulli etj. Shpendë të gjuetisë janë rosa e pata e egër, thëllënxa, karabullakët, çapkat etj. Kafshë të egra që rriten në këtë zonë janë dhelpra, lepuri, ujku, ariu dhe derri i egër.

4.2.6. Demografia

Popullsia në rrethin e Kurbinit arrin në 74 000 banorë, dhe është një popullsi heterogjene e krijuar kryesisht pas ndërtimit të fabrikës së Superfosfatit në qytetin e Lacist. Zona autoktone shtrihet kryesisht në qytetin e Milotit dhe fshatrat Skuraj e Fushë-Kuqë.

4.2.7. Historia

Sipas të dhënave nga studiues të ndryshëm, banorët e zonës janë me prejardhje ilire nga fisi Ilir i Taulantëve. Këto hipoteza mbështeten në studimet që u janë bërë toponimeve të njëjta në kohë të ndryshme, sidomos emrave të fshatrave dhe vërtetohet se ka jetuar në këto troje një popullsi e lashtë që ka shkruar historinë e vet nëpërmjet qëndresës së lavdishme me luftë të armatosur e rezistencë të pathyeshme.

Në periudhën e Mesjetës Kurbini është përfshirë në Principatën e Arbrit që njihet si formacioni i parë shtetëror feudal i shqiptarëve qysh nga fundi i shekullit XII, me sundimtarët Progoni, në vitet 1190-1199 dhe të bijtë, Gjini që sundoi në vitet 1199-1208, Dhimitri 1208-1216, periudhë që njohu fuqizimin më të madh të kësaj Principate.

Në këtë periudhë në grykëderdhjet e lumenjve u ngritën skela të vogla detare që shërbenin për transportimin e mallrave në rrugë detare brenda vendit dhe me vende të tjera. Në grykëderdhjen e lumit Mat funksionoi Skela e Shufadasë. Me krijimin e principatave feudale në fundin e shekullit XIV, Kurbini dhe fshatrat përreth u përfshinë në Principatën e Topiajve dhe më vonë në atë të Kastriotëve.

Qyteti Milot dhe fshatrat janë historikisht baza e krahinës së Kurbinit që është dalluar si mbështetëse e lufrave të Skënderbeut edhe të lufrave të mëvonshme për liri dhe pavarësi.



Është për tu përmendur mbledhja e Kuvendit Krahinor të Kurbinit në fshatin Delbnisht "ku kanunet e Flamurit e të Kurbinit me 5, 6 e 7 gusht 1906 u bënë shtesë në kanunin e Lekë Dukagjinit. Kryengritja e Kurbinit e viteve 1905 – 1907 është padyshim fakti më i gjallë historik i rezistencës me armë në dorë të patriotëve kurbinas që e detyruan Qeverinë Osmane të falte taksat mbi gjënë e gjallë, të lejonte Kurbinin të gëzonte të drejtën e të vepronte sipas venomeve të veta, të shpallte amnisti për të gjitha fajet e kryera nga banorët e zonës, të paguante dëmshpërblimet për dëmet që kishte shkaktuar ushtria turke gjatë ekspeditave ndëshkimore në Kurbini. Lëvizjet e vazhdueshme të rezistencës, të organizuara nga patriotët bënë që më 28 nëntor 1912 edhe në Milot, ashtu si në Vlorë, në të njëjtën ditë dhe orë, të ngrihej flamuri i pavarësisë nga patrioti Gjin Pjetri dhe përfaqësues të tjerë të Milotit dhe të krahinës. Në vitet 1916 – 1917 do të nisë funksionin pazari i Milotit si treg rajonal për shitjen e produkteve bujqësore, blegtorale dhe artizanale. Ky Pazar, në një periudhë shumë të shkurtër kohe, do të bëhej i njohur në të gjithë Shqipërinë. Në këtë periudhë, në vitet 1934 – 1936 është ndërtuar aksi rrugor Delbnisht – Selitë – Mafsheq, 18 km i gjatë, i shtuar me kalldrëm dhe me të gjitha veprat e artit. Në vitin

1934 mbreti Zog do të financonte ndërtimin e urës mbi lumin Mat, sipas projektit të arkitektëve europianë e të zbatuar nga arkitekti shkodran Gjovalin Gjadri. Në periudhën e Luftës Antifashiste Nacional Çlirimtare (LANÇ-it) partizanët nga krahinat e Kurbinit u inkuadruan në brigadën e XXIII sulmuese. Në këtë periudhë është vrarë në një përpjekje me forca kundëstare, në Vig të Mirditës, Ndoc Deda, Hero i Popullit. Kurbini u çlirua me 22 nëntor 1944. Gjatë viteve 1945 – 1990 Kurbini u shndërrua në një qendër bujqësore – industriale. U ngrit një fabrikë për prodhimin e verës e të rakisë, tre sektorë për prodhimin e parafabrikeve, një bazë për prodhimin e asfalto – betonit, ndërsa vepra më e madhe njihet fabrika e Superfosfatit e ndërtuar në hyrje të qytetit të Laçit.

4.3. Njesia Administrative Milot

4.3.1. Pershkrim i pergjithshem

Qyteti i Milotit ndodhet ne pjesen qendrore te Republikes se Shqipërisë. Ka një pozicion strategjik me që lidh veriun e Shqipërisë me kryeqytetin (Tirana). Ne



ndarjen administrative perfsihet nga rrethi i Kurbinit. Miloti merr një rëndësi të madhe edhe per faktin se autostrada Durrës-Prishtine kalon kalon ne periferi te qytetit. Autostrada do te kete një dalje te bukur per ne qytet dhe do te pershkoje teritorin e Njesise Milot shtrihet në një

Administrative me gjatesi prej 13 km. Njesia Administrative sipërfaqe prej 138 km² ku jetojnë 12856 banorë.

Kufizohet në veri me Bashkinë e Rubikut, në verilindje me Njesine Administrative e Ulëzës, në veriperëndim me Njesine Administrative e Zejmenit, në jugperëndim me Njesine Administrative e Fushë Kuqes, në jug me Bashkinë Laç në juglindje me Njesine Administrative e Cudhinit, në jugperendim me Bashkinë e Mamurrasit.

Njesia Administrative Milot është një njësi e pushtetit lokal të rrethit të Kurbinit, dhe përfshihet në Qarkun e Lezhës, dhe qyteti i Milotit njihet si qendër e Njesise. Miloti ndodhet 45 km larg kryeqytetit dhe është një nyje lidhëse me të gjithë krahinat e Shqipërisë së Veriut e Verilindjes si kryqëzim i rrugëve kombëtare. Miloti ndodhet 65 km larg portit të Durrësit, 20 km larg portit të Shëngjinit, 40 km larg aeroportit "Nënë Tereza", 20 km larg plazhit të Shëngjinit e 14 km larg plazhit të Patokut. Njesia Administrative Milot ka një shtrirje veri-jug 8 km, lindje – perëndim 17.2 km. Qendra e Njesise Administrative është qyteti i Milotit. Njesia Administrative ka në territorin e saj 12 fshatra që janë, Fushë Milot, Shullaz, Malbardhë, Delbnisht, Selitë, Gallatë, Skuraj, Vinjollë, Relievi dhe Klima Relievi.

Në territorin e Njesia Administrative Milot është i ndryshëm; në pjesën perëndimore është fushor me kuotë të ulët mbi nivelin e detit dhe në pjesën lindore është kodrinor – malor në të gjithë zonën e fshatrave të malësisë në një kuotë deri në 700 metra mbi nivelin e detit në lindje të saj. Zona fushore përfshin Qytetin e Milotit, fshatrat Fushë Milot, Shullaz, Prozhme e lagjen Malbardhë Fushë. Zona kodrinore përfshin fshatrat Delbnisht, Shkopet e Ferrë Shkopet, lagjet Malbardhë Kodër dhe Shullaz Kodër. Zona malore përfshin fshatrat Selitë, Gërnac, Vinjollë, Gallatë, Skuraj.

Zona përshkohet nga lumi Mat, i cili ka një gjatësi 115 km, sipërfaqe të pellgut ujëmbledhës 2441 km² dhe lartësi mesatare 746 m dhe buron në Kaptinën e Martaneshit. Në fshatin Skuraj, në vendin e quajtur Lime, lumi i Matit bashkohet me lumin e Fanit dhe në një gjatësi prej 16 km duke filluar nga diga e hidrocentralit të Shkopetit përshkon territorin e Njesise Administrative. Prurja mesatare shumëvjeçare e lumit Mat është 103 m³ në sekondë. Sasia e lëndëve inerte pezull është 2.000.000 m³ në vit. Ujrat e lumit Mat kanë mineralizim të ulët dhe një temperaturë mesatare që lëkundet nga 5,3 gradë celcius në Janar deri në 19,9 gradë celcius në Gusht.

4.3.2. Popullsia e Njesise Administrative Milot arrin ne 13000 banore e shperndare ne: 6000 banore ne qytein e milotit dhe 7000 banore te shperndare ne 12 fshatra. Fshati me i madh eshte Fush Miloti i cili shtrihet ne te dy anet e superstrades f kruje –lezhe Infrastruktura Territorin e Njesine Administrative e përshkojnë 45 km rrugë nacionale, 55 km rrugë rurale dhe afro 80 km rrugë dytësore që lidhin lagjet e fshatrave, fshatrat me njëri-tjetrin dhe me rrugën nacionale e qendrën e Njesise Administrative. Rruga nacionale nga Shullazi deri në Shkopet, (18 km) është rruga kryesore që përshkon territorin e Njesine Administrative. Rruga nacionale Delbnisht – Selitë – Gërnac, është gjithsejt 18 km. Rrugët nacionale në zonën fushore, në fshatrat Shullaz dhe Malbardhë si: rruga Shullaz – Fushë Milot, Superstradë – Prozhmë, Malbardhë – Qendër Malbardhë, Superstradë – Ura e Shullazit, janë rrugë me bazament dhe plotësojnë kushtet për shtresat e paraasfaltit e asfaltit.

Njesia Administrative Milot ka një rrjet të furnizimit me tension të ulët dhe tension të lartë elektrik të amortizuar dhe të paremontuar prej vitesh nga mungesa e bazës materiale dhe të investimeve në këtë fushë.

Njesia Administrative Milot ka një sistem ujësjellësi për qytetin me cikël të mbyllur (burimi – magistrali – rezervuari dhe rrjeti i shpërndarjes). Aktualisht ujësjellësi kalon në vartesi te Njesise Administrative. Sistemi i ujësjellësit për furnizimin e depoz është me ngritje mekanike dhe gjatësia e tij nga burimi deri në depo është 1200 m. Lagja Mal Milot furnizohet me uje nga rezervuari 100 m³ me sistem rrjedhje te lire qe furnizon rreth 50 familje. Rreth 5000 banorë të qytetit, furnizohen me ujë në lidhje direkte në banesë.

4.3.3. Arsimi dhe shendetesia Në territorin e Njesia Administrative funksionojnë një shkollë e mesme dhe nëntë shkolla 9 – vjeçare, ku mësojnë 1677 nxënës dhe japin mësim 108 mësues. Numri i nxënësve në shkollat e fshatrave malore po vjen nga viti në vit në rënie për arsye objektive si: lëvizjet e popullatës drejt fshatrave të fushës dhe transportimi i nxënësve nga vetë familjarët në shkollat e qytetit etj. Këshu që lind nevoja e ndërtimit të shkollave në bazë grupimi të

disa fshatrave për të eliminuar mësimin me klasa kolektive në të dy ciklet shkollore.

4.3.4. Shendetosi Në Milot ka një qendër shëndetësore, ambulancë për çdo fshat dhe një farmaci në qytetin Milot. Në qendrën shëndetësore plotësohen vetëm nevojat më urgjente të popullatës për diagnostikimin, imunizimin, shërbimin primar e monitorim të rritjes së fëmijëve, ku shërbejnë 3 mjekë dhe 12 infermiere. Për fshatrat është hartuar grafik javor për vizitat që do të kryejnë mjekët. Pas nje periudhe nderprerje është organizuar shërbimi stomatologjik. Mbetet problem për arsye fondesh funksionimi i shtëpisë së lindjes , pasi ambienti egziston.

4.3.5. Bujqesia Njesia Administrative Milot ka një sipërfaqe të përgjithshme tokë bujqesore prej 2272 ha, ndërsa tokë e punueshme është 1966 ha, rreth 306 ha tokë në territorin e Njesise Administrative, kryesisht në zonën kodrinore e malore, janë joproductive. Me rikonstruksionet e kryera në rrjetin e vaditjes,të kanaleve kryesore dhe degëzimeve, aftësia ujitëse, kryesisht në zonën fushore, është 180 ha, por për arsye të ndryshme rrjeti i vaditjes nuk funksionon plotësisht. Pemtaria kultivohet në mënyrë individuale pothuajse në të gjitha fshatrat nga fermerët, si në zonën fushore, ashtu edhe në atë kodrinore e malore. Kështu sipërfaqe e zënë me dru frutorë është 118 ha, nga këto 103 ha pemtore e 15 ha vreshtë.

4.3.6. Pyjet - Sipërfaqja e pyjeve të Njesis Administrative është 10686 ha. Në këtë sipërfaqe ka pyje të të gjitha kategorive, si pyje halorë, dushqe, gështenja, pyje mbrojtës në brigjet e lumit Mat e përrenjeve në fshatra. Kështu pyje prodhues të materialit drusorë në zonën e fshatit Malbardhë janë 2920 ha, në zonën Skenderbe 3560 ha, në zonën Milot-Lester 1300 ha dhe në zonën Shkopet 780 ha. Sipas VKM nr.770 datë 21.05.2008 u miratua lista përfundimtare e pronave të paluajtshme publike,pyje e kullota, që janë në juridiksionin territorial te Njesise Administrative Milot. Sipërfaqja 3167 ha, fond pyjor dhe kullosor transferohet në përdorim të Njesis Administrative, kryesisht në zonat e banuara që përbëhen nga kullota,livadhe,shkurre,zabele dhe pyje. Miloti eshte qendra e vjeter administrative e Kurbinit.

4.4. Njesia Administarative/ Njesia Administrative Fushe Kuqe

Njesia Administrative Fushë Kuqe shtrihet ndërmjet grykëderdhjes së lumit Mat dhe lumit Ishëm. Territori i Njesis Administrative Fushë Kuqe ndodhet në pjesën veriore të Ulëtisirës Perëndimore. Njesia Administrative ndodhet 50 km larg Tiranës, 40 km larg Krujës dhe 8 km larg Laçit. Njesia Administrative Fushë Kuqe nën administrimin e vet ka pesë fshatra, të cilat janë: Gurëz, Adriatik, Fushë Kuqe, Gorre, Patok. Popullsia e gjithë Njesis Administrative përbëhet prej rreth 8664 banorë. Më shumë banorë kanë fshatrat Gurëz e Adriatik ku është përqendruar edhe 51% e popullsisë, ndërsa më pak fshati Patok ku popullsia nuk kalon as 1000 banorë. Shpërndarja e popullsisë sipas fshatrave pasqyrohet në tabelën mëposhte.



Tabela - Shpërndarja e popullsisë sipas fshatrave				
Nr	Fshati	Nr. i banorëve		
		Femra	Meshkuj	Gjithsej
1	GUREZ	1147	1171	2318
2	FUSHE KUQE	852	900	1752
3	GORRE	730	731	1461
4	PATOK	482	471	953
5	ADRIATIK	1074	1106	2180
	Njesia Administrativ e (total)	4285	4379	8664

4.4.1. Popullsia

60 % e popullsisë është e ardhur nga Malësia e Madhe, nga verilindja, Kurbin, Kosova, si dhe një pjesë janë romë. Janë të vendosur këtu që prej më shumë se një shekull (që nga viti 1852). Dendësia e popullsisë para një dekade ka qenë rreth 50 banorë për km². Dendësia e popullsisë aktualisht është 126 banorë për km². Pas vitit 1990 ka patur lëvizje të mëdha demografike ashtu si në gjithë vendin. Lëvizja demografike në Njesis Administrative Fushë Kuqe karakterizohet nga ardhjet e reja. Tabela më poshtë tregon dinamikën e lëvizjes së popullsisë për vitet 2005 – 2008. Siç shihet, nga numri i familjeve për fshat, që të gjitha kanë një rritje të numrit të familjeve për tre vitet e fundit. Numrin më të madh të familjeve të ardhura e arrin fshati Adriatik, ku 20 familje të reja janë vendosur në tre vitet e fundit në këtë fshat. Edhe fshati Fushë Kuqe ka një numër të konsiderueshëm familjesh të reja të vendosura në tre vitet e fundit (17). Fshati me prurje më të vogël është fshati Patok (3 familje)

Popullsia e Njesis Administrative i përket kryesisht dhe ushtron besimin katolik (rreth 82%). Vetëm 18% e popullsisë i përket dhe ushtron besimin musliman.

Karakteristikë si në të gjithë vendin është edhe fenomeni i emigrimit në vendet perëndimore. Numri total i personave që kanë emigruar jashtë vendit arrin në 1349 banorë, nga të cilët, 253 persona nga fshati Gurëz, 366 persona nga fshati Fushë Kuqe, 208 persona nga fshati Gorre, 178 persona nga fshati Patok dhe nga fshati Adriatik 344 persona. Kryesisht këta persona kanë migruar në SHBA, Kanada, Angli, Itali, Greqi, Gjermani, Francë, Zvicër, Belgjikë, etj.

4.4.2. Arsimi

Shërbimi bazë arsimor në Njesis Administrative Fushë Kuqe mbulohet nga pesë shkolla 9-vjeçare të vendosur në secilën prej fshatrave të Njesis Administrative si dhe nga një shkollë e mesme, e cila ndodhet në fshatin Gorre. Në përgjithësi gjendja fizike e shkollave është e mirë, me përjashtim të shkollave 9 vjeçare të fshatit Adriatik dhe Fushë Kuqe, godinat e të cilave janë të degraduara dhe kanë nevojë për ndërtim të ri. Gjithashtu, ka nevojë për rikonstruksion të pjesës së vjetër të shkollës në fshatin Gurëz. Si në të gjithë shkollat e zonës rurale të Shqipërisë edhe shkollat në Fushë Kuqe përballen me mungesën e bazës materiale si dhe të laboratorëve të

ndryshëm, sidomos në shkollën e mesme dhe në shkollat e tjera 9-vjeçare të Njesis Administrative. Por, arsimi ka nevojë të krijojë hapësira më të gjera të të mësuarit dhe argëtimit. Ndërsa, në sistemin parashkollor ka nevojë për ndërtimin e një kopshti në fshatin Alk, Adriatik dhe Fushë Kuqe.

4.4.3. Shërbimi shëndetësor

Sistemi shëndetësor në Njesis Administrative Fushë Kuqe ofrohet nga 5 qendra shëndetësore të vendosura në fshatrat Gurëz, Fushë Kuqe, Gorre, Patok dhe Adriatik. Personeli shëndetësor arrin në 11 punonjës, ku 2 janë mjek dhe pjesa tjetër infermier/mami.

Për të siguruar një shërbim shëndetësor cilësor është e domosdoshme ndërtimi i një qendre shëndetësore në fshatin Fushë Kuqe dhe Gurëz si dhe ndërtimi i një ambulance në fshatin Alk. Gjithashtu, në Njesine Administrative funksionon vetëm një farmaci duke bërë të vështirë sigurimin e barnave për banorët e fshatrave më të largët siç janë fshati Adriatik dhe Gurëz.

4.4.4. Ekonomia

Bujqësia dhe blegtoaria përbëjnë aktivitetet kryesore ekonomike për banorët e Njesis Administrative Fushë Kuqe. Gjithashtu sektor tjetër perspektiv i zhvillimit ekonomik në Njesine Administrative mbetet edhe peshkimi. Në këtë sektor nga ana e Njesise Administrative janë licencuar rreth 53 peshkatarë të cilët janë të vetëpunësuar. Ndërsa zhvillimi i turizmit përbën një sektor potencial që pritet të zhvillohet në të ardhmen.

Bujqësia dhe blegtoaria janë sektorët prioritarë të ekonomisë së banorëve të Njesise Administrative Fushe Kuqe. Sipërfaqet kryesore të tokave bujqësore mbillen më shumë me drithëra, fasule, patate, vreshtari, perimore e sidomos jonxhë. Popullsia e kësaj zone ka tradita në prodhimin dhe kultivimin e tyre.

Bujqësia do të jetë në të ardhmen sektori më fitimprurës i zhvillimit ekonomik. Kjo zonë ka kushte të favorshme për zhvillimin e bujqësisë. Ka potencial të lartë energjistik dhe temperaturë të përshtatshme për shumë kultura bujqësore. Megjithë kushtet e favorshme për kultivimin e kulturave bujqësore fermerët e kësaj Njesie Administrative përballen me shumë probleme. Sipas tyre, problemi më i madh është gjetja e tregut si dhe mungesa e infrastrukturës magazinuese dhe përpunuese. Subvencionimet nga Ministria e Bujqësisë kanë qenë shumë ndihmuese për të stimuluar shtimin e sipërfaqeve të mbjella me fruta (kumbulla, qershi, dardhë) dhe ullinj. Megjithatë, zgjerimi i skemës së subvencionimeve shihet si një mundësi e mirë nga fermerët në shtimin e sipërfaqeve të mbjella me kultura bujqësore.

Ndërsa, nëse i referohemi totalit të sipërfaqeve me hektarë të mbjella me pemishte, vreshta dhe ara në nivel Njesie Administrative do të shohim se sipërfaqe arë zë 97%, ndërsa pemishte 2% dhe vreshta 1% të tokës bujqësore.

Po t'i referohemi grafikut të prodhimeve bujqësore për Njesine Administrative Fushë Kuqe do të shohim se më shumë se gjysma e prodhimit bujqësor (64%) e zë prodhimi i patates dhe perimeve. Pjesa tjetër (20% dhe 11%) është prodhimi i grurit dhe misrit. Prodhimi i vreshtarive zë 3%, dhe më në fund frutat dhe prodhimi i fasuleve nga 1%.



Blegtoria perben sektorin e dyte ekonomik per nga rendesia pas bujqesis ne Njesine Administrative. Banoret kanë tradita ne rritjen e nje thundrorëve dhe te shpendëve, te cilët perbejne nje burim te rendesishem per jetesen e banoreve vendas. Edhe ne sektorin e blegtorise subvencionet nga qeveria luajne nje rol te rendesishem ne rritjen e numrit te krereve. Vetem gjate vitit 2008, numri i blegtorëve perfitues te subvencionit ne blegtori arrin ne 33, te cilët kanë nga 10-15 krerë (lopë).

Peshkimi

Peshkimi mbetet nje sektor perspektiv i zhvillimit ekonomik te zones, por jo kryesor e i barazvlefshem me bujqesine. Janë rritur mundesite per te persosur teknikën e zënies se peshkut e gjithashtu edhe mundesite e komunikimit me tregjet. Problem kryesor eshte ruajtja e ekosistemeve ujore dhe shfrytezimi racional i rezervave peshkore. Nder peshqit qe peshkohen me shume jane qejfulli, levreku dhe ngjala. Peshku i kapur tregtohet kryesisht ne Tiranë, Laç dhe Fushë Kuge.

Turizimi

Sektor me potencial per t'u zhvilluar ne te ardhmen ne Njesine Administrative mbetet



turizmi. Momentalisht ky sektor eshte i pazhvilluar. Me perjashtim te disa restoranteve qe jane ngritur pergjate rruges qe te çon ne Lagunen e Patokut dhe te disa ndertimeve ne proçes, sektori i turizmit eshte paraktikisht inegzistent. Megjithate, turizmi, dhe veçanerisht turizmi ekologjik, mund te konsiderohet nje perspektive zhvillimi e zones ne te ardhmen. Pozicioni mjaft i

favorshem i gjeografik i Njesine Administrative, larmia e gjallesave dhe e habitateve ben qe kjo zone te konsiderohet si zone me potenciale te konsiderueshme turistike. Sektor me potencial per t'u zhvilluar ne te ardhmen ne Njesine Administrative mbetet turizmi. Momentalisht ky sektor eshte i pazhvilluar. Me perjashtim te disa restoranteve qe jane ngritur pergjate rruges qe te çon ne Lagunen e Patokut dhe te disa ndertimeve ne proçes, sektori i turizmit eshte paraktikisht inegzistent. Megjithate, turizmi, dhe veçanerisht turizmi ekologjik, mund te konsiderohet nje perspektive zhvillimi e zones ne te ardhmen. Pozicioni mjaft i favorshem i gjeografik i Njesise Administrative, larmia e gjallesave dhe e habitateve ben qe kjo zone te konsiderohet si zone me potenciale te konsiderueshme turistike.

Territori i Njesise Administrative konsiderohet si nje zone buferike me vlera te pasura ekologjike dhe kulturore. Ajo disponon nje rezervat jo te vogel biosfere, ku gjenden pasuri te shquara floristike e veçanerisht nje vegjetacion pyjor interesant, nje larmi te madhe te kafshëve e sidomos te peshqve dhe shpendëve. Kjo larmi gjallesash gjendet ne nje larmi habitatesh: lagunë, kënetë, det, lum, pyll tokë bujqesore, etj. Te gjitha keto i japin objekt dhe orientim ekologjik zhvillimit te turizmit ne zone. Zona eshte nje rezervat natyror, i perbere kryesisht nga drure plep i bardhe, shelg, shtog, frashër, lis dhe pisha te egra dhe te rimbjella. Gjate

dimrit, zonat ranore dhe lëndinat përmythen dhe përbëjnë një mjedis natyror optimal për shpendët migratore të ujit. I gjithë ky basen përfshin 450 ha toka bujqësore dhe rreth 200 ha pyje, të gjendura nën administrimin e Drejtorisë së Shërbimit Pyjor së Laçit, përgjegjëse për administrimin e zonës. Veç faunës tërheqëse, prezenca e shapkave dhe e pelikanëve dalmatë e bëjnë zonën një terren me përparësi ndërkombëtare për ruajtjen e biodiversitetit dhe zhvillimin e turizmit të llojit të butë, i cili nuk sjell ndikime negative mbi këtë mjedis.

4.5. Mjedisi dhe infrastruktura

4.5.1. Pozita gjeografike dhe relievi

Territori i Njesise Administrative Fushë Kuqe ndodhet në pjesën veriore të Ulëtisrës Perëndimore të Shqipërisë. Ajo shkrihet përgjatë autostradës Tiranë – Lezhë dhe kufizohet nga Bashkia Laç në lindje, Bashkia Mamurras në juglindje, Njesia Administrative Milot në verilindje dhe Njesia Administrative Ishëm në Jug. Po kështu në kufirin perëndimor laget tërësisht nga deti Adriatik.

Njesia Administrative Fushë Kuqe ka një pozicion mjaft të favorshëm gjeografik, sidomos në zhvillimin e turizmit, duke qenë se ndodhet 50 km larg Tiranës, 40 km larg Krujës, 8 km larg Laçit, afër autostradës, hekurudhës, detit, lumenjve e maleve. Teritori i Njesise Administrative ka një sipërfaqe prej rreth 6.569 ha., e cila ndahet sipas tabelës së mëposhtme:

Nr.	Pjesët përbërëse të Njesise Administrative Fushë Kuqe	Sipërfaqja në ha
1.	Laguna e Patokut	567
2.	Tokë arë e punuar	2963
3.	Infrastruktura	277
4.	Rezervati i gjuesisë	2200
5.	Mjeti kullues vaditës	162
6.	Bregdeti	400
	Totali	6.569

Mjedisi në të cilin shtrihet Njesia Administrative karakterizohet nga një biodiversitet i pasur natyror, i cili përbën një potencial jo të vogël për zhvillimin e aktiviteteteve të ndryshme turistike në zonë.

Laguna e Patokut, që përbën edhe atraksionin më të madh natyror të Njesine Administrative ndahet nga deti nga një rrip rëre, i cili po zhvillohet me shpejtësi kohët e fundit. Në tre vende të ndryshme të saj ndodhen kanale që lejojnë komunikimin e lagunës me limanin. Pjesa e sipërme ka një komunikim, ndërsa e poshtmeja dy. Më në perëndim është laguna e jashtme, e cila është në proces zhvillimi. Në basenin përreth lagunës ka edhe kënetat, të cilat ekzistojnë për shkak se toka është në nivelin e detit dhe sistemi kullues - bonifikues nuk

funksionon në rregull. Njesia Administrative Fushë Kuqe ndodhet në koordinatat 41°38' N, 19°36' E, dhe shtrihet ndërmjet grykëderdhjes së lumit Mat dhe lumit Ishëm.



Territori i Njesise Administrative Fushë Kuqe është i rrafshët dhe nga pikëpamja gjeologjike karakterizohet nga një tektonikë e madhe. Ujërat freatike në këtë zonë janë të bollshme. Në procesin natyror të formimit të kësaj zonë kanë ndikuar tre faktorë: regjimi i lumit Ishëm, regjimi i lumit Mat dhe regjimi talasografik. Lumi Ishëm derdhet në jug të lagunës së Patokut, në gjirin detar të Rodonit. Prurja mesatare vjetore e tij është 20,9 m³/sek, por që ka një maksimum prej prej 1980 m³/sek. Prurjet e ngurta të tij janë 2,1 x 10⁶ ton/vit. Lumi Mat derdhet në veri të zonës. Prurja mesatare është 101 m³/sek, kurse maksimumi është 3400 m³/sek. Prurjet e ngurta maten me 1,9 x 10⁶ ton/vit.

Hapësira bregdetare e Adriatikut, të paktën deri te izobati – 6 m, është pjesë përbërëse e ekosistemit të zonës. Ndikimi direkt i detit në lagunën e patokut realizohet nëpërmjet kanalit që lidh këto të dy. Regjimi talasografik ka disa elemente. Niveli i detit këtu shkon 0,59 m deri 1,75 m. Valëzimi karakterizohet nga valë me lartësi maksimale 3,75 m dhe gjatësi maksimale 56 m. Temperatura mesatare vjetore e ujit është 17,7°C, me një minimum prej 6,8°C dhe maksimum 28,6°C. Kripshmëria e ujit luhatet prej 35,5% deri 39,1 %. Rrjedhja mesatare detare është 0,25 m/sek, me maksimum prej 1,1 m/sek. Evolucioni morfologjik i kësaj treve, i krijuar gjatë holocenit është mjaft interesant. Ai ka kaluar katër etapa, që korespondojnë përkatësisht me formimin një pas një të katër lagunave të ndara me krdone litorale. Laguna e parë u formua pranë Laçit. Pastaj një pas një drejt perëndimit janë formuar lagunat e tjera. E katërta është laguna e sotme e Patokut. Kordoni i sotëm është më i riu, ndërsa pas tij po formohet laguna e pestë. Deri në vitet '50 të shekullit të kaluar kanë mbizotëruar zhvillimet spontane dhe elementët natyrorë të peizazhit mbizotëronin në gjithë territorin. Proçesi dinamik i ndryshimeve morfometrike të brigjeve në Patok lidhet me procesin e valëzimit, refraksionin e valëve në cekinë, rrjedhjet detare, që përcaktojnë transportin horizontal të sedimenteve, pra, vetë dukurinë e akumulimit dhe

abrazionit. Pas viteve '50 të shekullit të kaluar ky impakt ka qenë i fuqishëm. U ndërtnuan argjinatura, u thanë kënetat, u drenazhua një sipërfaqe prej 4200 ha, u shpyllëzuan sipërfaqe të tëra për t'i bërë bujqësore.

4.5.2. Burimet natyrore

Ndër pasuritë natyrore të Njesise Administrative mund të përmenden depozitimet në zhavorr të lumit Mat. Vendburimi ndodhet në krahun e majtë të rrugës automobilistike Tiranë – Shkodër, në veri të zonës. Depozitimet e lumit Mat sipas kushteve paleogeografike ndahen si më poshtë:

- a. depozitime taracore të vjetra ;
- b. depozitime taracore të reja ;
- c. depozitime shtratore të vjetra ;
- d. depozitime shtratore të reja.

Dy depozitimet e para (a dhe b) që përbëjnë depozitimet taracore nuk janë marrë në konsideratë, pasi ato janë mbuluar dhe sot përdoren si toka bujqësore nga banorët e Njesise Administrative.

Depozitimet shtratore të vjetra nga hulumtimet nëpërmjet shpimeve gjeologjike në thellësi 3,5 - 5,5 m rezultojnë një horizont surëre, suargjila dhe në disa raste më pak zaje dhe zhavorre e guralecë në dimensione të ndryshme. Më në thellësi takohen zhavorre dhe rërë kokërmadhë dhe kokërmesme që i përkasin shtratit të vjetër. Nga ana gjeologjike dyshemeja e këtyre depozitimeve përfaqësohet nga material i shtratit të vjetër të lumit (zall i trashë, guralecë, zaje të vegjël si dhe popla gëlqerorësh dhe ranorësh e shkëmbinjve të tjerë ndërmjet të cilëve shpërndahet rëra lumore kokërmadhë dhe kokërmesme. Tavani është subargjile dhe subrëre kokërvogël deri në kokërmesëm me ngjyrë gri dhe gri në kafe.

Formimi i këtyre depozitimeve ka filluar në fazën e sedimentimit të materialeve lumore. Si rregull, këto depozitime zënë mesin e shtratit të lumit.

Edhe vetë këto depozitime ndahen në dy nëngrupe:

1. depozitime shtratore të reja të thellësisë;
2. depozitime shtratore të reja që shpeshherë mbulohen nga lumi ose jo në varësi të prurjeve të vetë lumit;

Pakoja e kësaj trashësie sipas studimeve gjeologjike shkon nga 6 - 8 m. Materiali zallor, rëra dhe në pjesë shumë më të vogla argjila janë gjithmonë në lëvizje nga forca lëvizëse e ujit. Materiali i tyre pëson ndryshime mekanike si rumbullakosje nëpërmjet lëvizjes në kohën e vërshimit të lumit. Sasia totale e rezervave të shfrytëzueshme është afërsisht 1120000 m³ në një kohë që rezervat gjeologjike në total janë pothuajse dy deri në tre herë më shumë. Kryerja e shpimeve gjeologjike ka bërë të mundur të përcaktohet konturi i poshtëm i shtratit lumor. Ndërsa kryerja e puseve është bërë për të përcaktuar thellësinë në zonat ku nuk ka trashësi të madhe dhe gjithashtu duke patur parasysh kushtet e shfrytëzimit sepse edhe thellësia maksimale e shfrytëzimit të shtratit të lumenjve nuk duhet të kalojë 2.5 m. Shfrytëzimi i zhavorreve në këtë zonë është i lehtë dhe favorizohet nga mungesa e mbulesës. Zona është e pasur me ujë, veçanërisht ujëra nëntokësorë.

4.5.3. Bimesia

Në kompleksin rrethlagunor të Patok - Fushë Kuqes janë listuar rreth 166 lloje bimësh. Këtu dallohen bimësia detare, bimësia ujore e lagunës, bimësia e dunave



ranore, bimësia shkurre. Bimësia pyjore ze një vend të veçantë. Pylli është mjaft interesant. Kati drunor i këtij pylli përbëhet kryesisht nga verri (*Alnus glutinosa*), frashëri (*Fraxinus angustifolia*), plepi i bardhë (*Populus alba*), vidhi (*Ulmus campestris*), pisha e butë (*Pinus pinea*), pisha e egër (*Pinus halepensis*). Kati shkurre i pyllit, mjaft i dendur, përbëhet nga manaferra (*Rubus ulmifolius*), murrizi (*Crataegus monogyna*), trëndafili (*Rosa sempervirens*), dëllinja (*Juniperus oxicedrus*), etj. Në këtë kat ka liane interesante si urthi (*Hedera helix*), morenxa (*Smilax aspera*) shtalpra (*Periploca graeca*), kulpra e egër (*Clematis viticella*). Bimët barishtore të katit më të ulët përbëhen prej shumë llojesh të përfaqësuar me sasi të mëdha. Plepi (*Populus*) dhe akacja (*Robinia*) janë du drurët e pyllëzimit artificial të përbërë prej vitesh në zonë.

4.5.4. Fauna

Zona shquhet gjithashtu edhe për një faunë të pasur. Ajo ka një bregdet jo të vogël dhe dy grykëderdhje lumenjsh, që dallohen për sasinë dhe diversitetin e peshkut. Edhe Laguna e Patokut përbën një rezervë tjetër të rëndësishme peshku. Laguna dhe mjedisi detar që lidhet me të shquhen për sasi të konsiderueshme peshqish. Peshqit më të zakonshëm në lagunë janë ngjala (*Anguilla anguilla*), barbuni (*Mullus barbatus*), gjuhëza (*Solea vulgaris*), kocja (*Sparus auratus*), levreku (*Dicentrarchus labrax*), etj. Laguna e Patokut shquhet për shumëllojshmërinë dhe cilësinë e lartë të peshqve të ndryshëm, si qefulli i verës, qefulli i vjeshtës, levreku, gjuza e tokës, gjuza, kocja, merluci, të cilët tërheqin vizitorë të shumtë nga Tirana, Lezha, Durrësi dhe Elbasani gjatë fund javës.

4.5.5. Atraksionet turistike

Laguna e Patokut dhe zona përreth zenë një sipërfaqe prej rreth 400 ha, e cila është



ndarë në dy pjesë nga një digë mbi të cilën është ndërtuar një rrugë. Pjesa veriore, e quajtur "Patok i Vjetër", i ngjan më shumë një gjiri gati të mbyllur nga një rrip rëre. Pjesa jugore lidhet artificialisht me detin. Të dy pjesët përbejnë terrene ideale për vozitje dhe sporte ujore. Këto mjete që mund të vihen

në efikasitet nga sektori privat mund të shërbejnë si atraksione të rëndësishme turistike dhe krijojnë një bazë të rëndësishme për zhvillimin e aktiviteteve ujore dhe rekreacionin sportiv. Edhe shëtitjet me kanoe përgjatë bregut dhe grykëderdhjes së Lumit Mat përbejnë ekperiencia mbresëlënëse për amatorët e peshkimit dhe eksplorimit të natyrës, florës dhe faunës detare.

Për të apasionuarit pas natyrës dhe eksplorimit të mjediseve të virgjëra natyrore, lundrimi përgjatë grykëderdhjes së Lumit Mat ofron një sfidë të vërtetë. Kjo pasi

bimësia e pasur ligacionore në të dy anët e lumit, dhe rrjedhja e tij relativisht e qetë gjatë periudhës së verës përbëjnë një aventurë të këndshme për eksploratorët dhe lundruesit e varkave me rrema, ose me kanoe. Përveç kësaj, prania e bollshme e llojeve të ndryshme të peshqve, sidomos e qefullit, ofron zbavitje dhe mundësi të mëdha argëtuese për të apasionuarit pas peshkimit me grep dhe peshkatarëve sportivë.

4.5.6. Sistemi rrugor

Sipas të dhënave të Njesise Administrative në territorin e saj ndodhen 12 km rrugë rajonale, prej të cilave vetëm 3 janë të asfaltuara; 45 km rrugë rurale, ku vetëm 5 km janë të asfaltuara dhe 29 km rrugë lagjeje, që të gjitha të paasfaltuara. Nga 86 km në tërësi që ka Njesia Administrative në territorin e vet, vetëm 8 km janë të asfaltuara, pra vetëm 9% e rrjetit. Rrugët janë në gjendje teknike të keqe, me gropa dhe kjo e vështirëson shumë qarkullimin e njerëzve, sidomos tregëtimin e prodhimeve bujqësore. Madje edhe rruga që të lidh me bregdetin është tejet e amortizuar. Përmirësimi i rrjetit rrugor është një çështje kritike që edhe plani i zhvillimit lokal të Njesise Administrative me të drejtë e trajton me prioritet.

4.5.7. Furnizimi me ujë të pijshëm

Sistemi i furnizimit me ujë të pijshëm mbetet një problem për një pjesë të fshatrave duke qenë se disa prej tyre kanë rrjete të furnizimit të rikonstruktuar rishtas. Problem në furnizimin me ujë të pijshëm mbeten fshatrat Gurëz dhe Adriatik. Sistemi i furnizimit me ujë të Njesise Administrative Fushë Kuqe, aktualisht konsiston në pesë sisteme rrjetesh individuale, ku secili ka pusin e vet me pompë zhytëse, depo uji në formë kulle dhe

sistem transmissioni – shpërndarjeje.

Në këtë zonë me ndërhyrjen e organizatës IRC është realizuar projekti për sigurimin e ujit të pijshëm, përmes të cilit është llogaritur kërkesa për ujë për nevojat e popullatës, por edhe për të furnizuar zonën e Qarkut të Durrësit. Ka depo uji të ngritura në formë kulle betoni në çdo fshat. Lartësia e secilës kulle është 27 m dhe vëllimi është 200 m³. Në secilën ndërtesë kontrolli ka një ujëmatës kryesor. Ky ujëmatës lejon matjen e ujit të prodhuar në secilin pus dhe të pompuar në depo.

4.5.8. Kanalizime ujra te zeza

Në Njesine Administrative Fushë Kuqe sistemi i KUZ-së pothuajse nuk ekziston, për arsye se anjëherë nuk është investuar në këtë drejtim. Banorët përdorin gropa septike të cilat, sidomos në kohën e verës, bëhen shkak për ndotjen e ambientit. Megjithatë, veçanërisht kohëve të fundit, fillimi i investime në sisteme të KUZ është kthyer në një prioritet të infrastrukturës, për arsye të zhvillimit urban që po marrin qendrat e gjithë fshatrave të Njesine Administrative.

4.6. Sfidat e pushtetit vendor pas ndarjes se re administrative

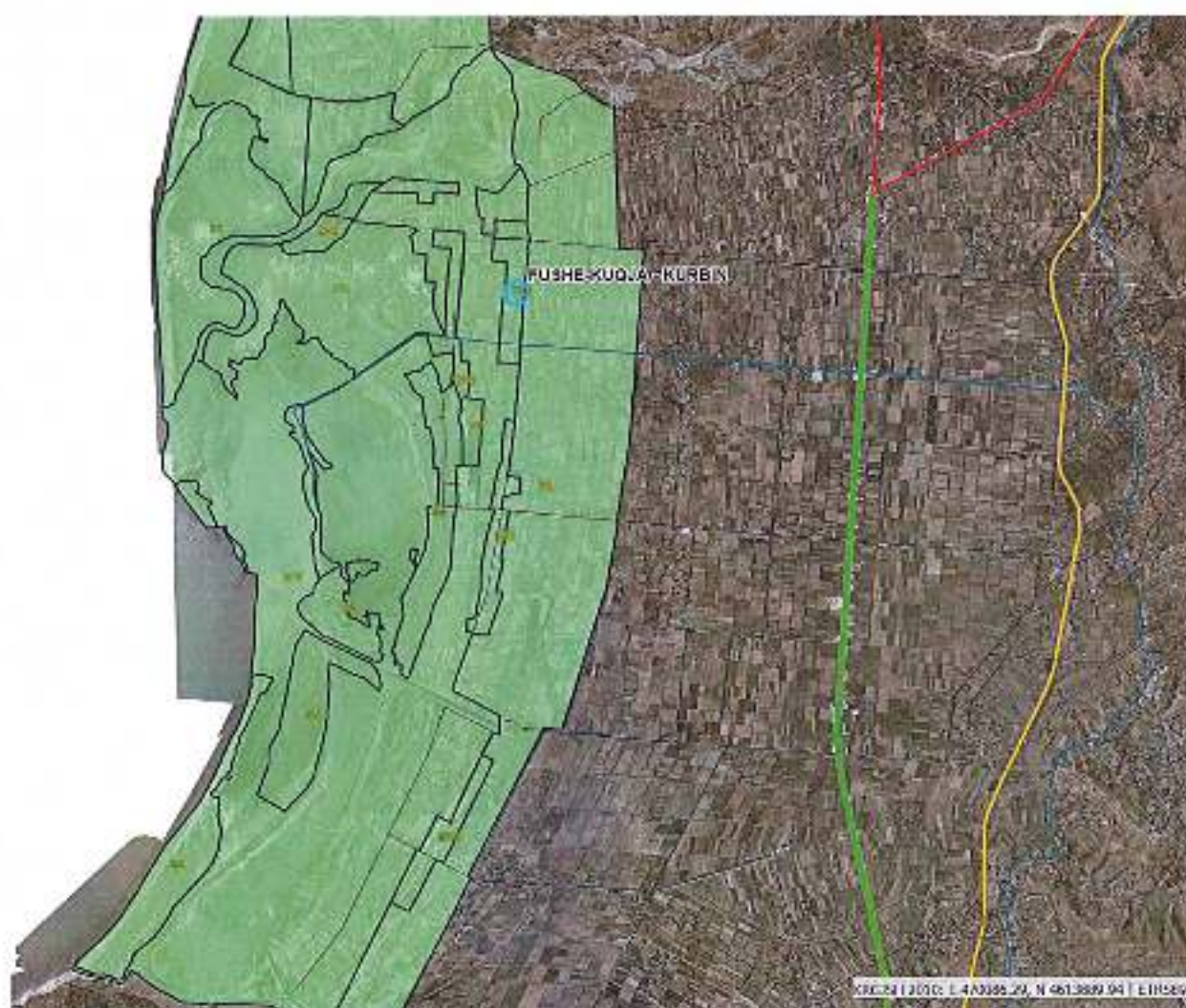
Bashkia e re e Kurbinit mund të përfitojë nga pozicioni si nyje lidhëse mes portit të Durrësit, Shkodrës, Kosovës dhe zonës së Dibrës, për të krijuar aktivitete ekonomike. Pastrimi i zonës dhe zhvillimi i infrastrukturës në parkun e Lagunës së Patokut mund të shërbejë për zhvillimin e mëtejshëm të turizmit.

Mbrojtja e mjedisit konsiderohet një tjetër sfidë e rëndësishme për Bashkinë e re. Zhvillimi i turizmit në kushtet e mungesës së infrastrukturës, përfshirë kanalizimet e ujërave të zeza rrezikon të dëmtojë natyrën dhe të shkatërrojë bregdetin si resurs turistik. Mirëmbajtja e infrastrukturës së kullimit dhe vaditjes është një domosdoshmëri për këtë zonë, e cila ka një pjesë të rëndësishme të popullsisë që e nxjerr jetesën nga bujqësia.

Shtrirja e shërbimit të heqjes së mbetjeve urbane në të gjithë territorin e bashkisë është me rëndësi veçanërisht për të garantuar pastrimin e zonës së Kurbin.

4.7. Zonat e Mbrojtura

Me VKM Nr. 995, date 03.11.2010 "Per shpalljen "Rezervat natyror i menaxhuar" te ekosistemit natyror ligatinor te Patok – Fushekuqe – Ishem", eshte shpallu Rezervat Natyror i Menaxhuar



Vendodhja:

Gjiri i Rodonit, qe perfshin kete zone ligatinore, fillon ne veri me grykederdhjen e lumit Drin dhe perfundon ne jug ne fundin e Kepit te Rodonit. Vija bregdetare eshte rreth 8 km e gjate. Pjesa veriore (6 km) e zones ndodhet ne Rajonin e Lacit dhe pjesa jugore (2 km) ne Rajonin e Duresit. Laguna e Patokut perfshihet ne Njesine

Administrative e Fushe-Kuqes, qe ndodhet ne zonen administrative te Rajonit te Kurbinit dhe perfshin 5 fshatra: Adriatikun, Patokun, Gorrene, Gurrezin dhe Fushe-Kuqen.

Kufijte perfshijne:

Ne Veri: Grykederdhja e lumit Mat (4380988.03L / 4615117.13V), vijon pergjate rrjedhjes se lumit te Matit deri ne afersi te stallave (4385002.46L/4616806.71V);
Ne Jug: Nderpreja me lumin e Drojes me ate te Ishmit (4382585.14L/4605095.16V), vijon pergjate rrjedhjes se lumit te Ishmit deri te grykederdhja ne detin Adriatik (4379836.42L/4605920.82V).

V. NDIKIMET E MUNDESHME NE MJEDIS DHE MASAT E PROPOZUARA PER PARANDALIMIN DHE ZBUTJEN E TYRE

Ky projekt do te ndikoj ne mjedis ne tre fazet kryesore, te cilat jane :

1. *Gjate ndertimit.*
2. *Pasi perfundon se funksionuari.*

a. Ndikime gjate fazes se zbatimit te projektit

a) Ne cilesine e ajrit

- Nga pajisjet operuese gjate aktiviteteve ndertimore.
 - Aktivitetet operuese gjate ndertimit te objektit mund te shkaktojne shperndarjen e pluhurave ne atmosfere dhe uljen e cilesise se ajrit ne zone, te cilat shkaktohen si rezultat i çlirimit te gazeve te makinerive te ndertimit dhe mirembajtjes.
 - Emetimet ne ajer mund te shkaktohen nga gazrat e motoreve me djegie te brendshme te makinerive te ngarkimit (me rendesi emetimi i Pb-it nga motore me lende djegese benzine) dhe te transportuesve qe do te perdoren gjate ndertimit(prania e impiantit te cimentos, betonieret, etj).
- Nga punimet ne sheshin e ndertimit.
 - Do te kete prishje e objekteve ekzistese ne kete zone pasi ka objekte ne kete prone, dhe zbatuesi i punimeve duhet te beje kujdes gjate prishjes.
 - Punimet e germimit mund te shkaktojne shperndarjen e pluhurave ne atmosfere dhe uljen e cilesise se ajrit ne zone.
 - Gjate transportimit te mbetjeve ndertimore(inerteve) dhe gjate depozitimit te materialeve te nevojshme gjate ndertimit.

b) Vibrimi dhe zhurmat

Zhurmat janë një ndikim i pashmangshëm mbi mjedisin gjatë ndërtimit. Zhurma mund të kufizohet duke ndjekur praktikat e mirë-administrimit (pajisje/makineri të kalibruara) që nënkuptojnë se punimet do të kryhen vetëm gjatë orarit të rregullt të turneve të punës.

Pajisjet e ndërtimit do të plotësojnë të gjithë standartet e zbatueshme të Direktivës së BE 2000/14/EC, e Majit 2000 dhe te pasqyruara ne VKM Nr. 613, date 07.09.2011 "Per miratimin e rregullit teknik per kerkesat thelbesore dhe vleresimin e konformitetit te pajisjeve ne mjedise te hapura ne lidhje me emetimin e zhurmave".

Kjo Direktive zbatohet per prodhuesit e pajisjeve qe shkaktojne zhurmë. Te gjithë pajisjet duhet te mirëmbahen ne gjendje te mirë pune.

Oraret e transportimit te materialeve te ndertimit ne rrugët e daljes do te caktohen me kujdes ne menyre qe te menjanohet çdo shqetësim i trafikut lokal. Funkcionimi i sheshit do te ndalohe nga ora 19.00 – 7.00, çdo dite.

Ndotja nga zhurmat mund te vije nga perdorimi i makinerive ne ambientin e punes. Ne projektin tone te marre ne studim, zhurmat do te shkaktohen kryesisht nga puna gjate fazes se ndertimit e mjeteve te renda te germimit, te transportit, te ngarkim shkarkimit.

Megjithate, niveli i zhurmave te krijuara do te jete ne perputhje me udhezimin e permenduar me siper, dhe nuk do ta kaloje kete kufi.

Zhurma do te jete e perkohshme dhe nuk do te kete akumulim te saj nga receptori njeri.

Paksa te ekspozura nga ketyre zhuramave do te jene punonjesit qe do te punojne ne kantier, per te cilet do te kerkohe zbatimi i masave te sigurimit teknik ne pune dhe misdis te tjerash dhe perdorimi i kufjeve. Zona e banuar ndodhet larg objektit ku do te ndertohet

Disa burime qe do te shkaktojne zhurmat dhe vibrimet jane te paraqitura ne menyre te permbledhur si me poshte:

- *Si pasoje e punes se mjeteve te ngarkimit dhe te transportit te materiale apo inerteve:* Ndikime nga zhurmat do te shkaktohen nga mjetet e ndertimit sic mund te jene; vinci, bulldozeri, betonier, betonierat e vegjel, eskavatore, kamionat qe transportojne materialet e ndertimit, etj.
- *Te shkaktuar gjate ndertimit te karabinase dhe gjate perfundimit te objektit:* Gjate ndertimit te karabinase do te ndikoj ne rritje te nivelit te ndotjes akustike, por ndikimi i tyre do te jete i perkohshem vetem gjate ndertimit. Do te shkaktohet zhurme dhe gjate montimit te pajisjeve te nevojshme per kete objekt.
- *Te shkaktuar nga prania e punonjesve ne kantier:* Prania e punonjesve do te kete ndikim ne rritje te nivelit te zhurmave nga bisedat e tyre sidomos gjate oreve te nates.

- *Te shkaktuara gjate kalimit te mjeteve te ndertimit te tonazhit te larte:*

Dote ndihen vibrime ne mjedisin aty prane. Do te shkatohen vibrime dhe nga vibratori i llacit qe do te perdoret per te realizuar shperndarjen e llacit mire neper kallepin e kollonave, etj.

Gjate ndertimit do te ndikohet vetem ne jeten e punonjesve te ndertimit dhe si dhe ne mjedis e banuar aty prane sheshit te ndertimit, por ndikimi do te jete ne nivele te ulta.

Zhurma e krijuar nuk do te jete e ndryshme nga zhurma e pergjithshme e krijuar nga punimet e ndertimeve civile. Zhurma pritet te jete e moderuar por e perkohshme pasi kontraktuesit aplikojne teknologjine me te fundit per kontrollin e uljeve te vibrimeve dhe zhurmave ne menyre te konsiderueshme pa rritje te shpenzimeve operative. Matjet shkencore kane treguar nje ulje prej te pakten 35-40% te nivelit te impaktit te vibrimeve.

c) Ndotja e tokes dhe e ujrave

Nuk pritet ndotje e dheut dhe ujit, meqenese ajo mund te parandalohet. Megjithate, disa rritje te ndotjes se ujit dhe dheut mund te shkaktohen nga ndotjet e drejtperdrejta apo te terthorta per shkak te derdhjeve aksidentale apo perdorimit te pakujdesshem te materialeve te rrezikshme si karburantet, lubrifikantet e pajisjeve, bojrat, verniqet, etj.

Ndikimet e mundshme dhe pasojat e tyre mbi ujrat sipërfaqësore gjatë ndërtimit, përfshijnë: magazinimin e pasaktë të karburanteve nga kontraktori dhe veprimtaritë në shesh që mund të sjellin ndonjë derdhje aksidentale të lëngjeve apo rrjedhjeve të ndotura, dhe përkeqësimi si pasojë e cilësisë së ujrave sipërfaqësore.

Sheshi do të ketë masa të përshtatshme për kontrollin e erozionit dhe sedimenteve, siç janë dengjet e kashtës dhe rrethimet me baltë për të parandaluar lëvizjen e sedimenteve dhe shkaktimin e turbullirave të tepërta në kanalet e afërta.

Mbajtja e materialeve të stivosura të ndërtimit duhet të shmanget. Nëse kërkohet përkohësisht, duhet të krijohet kushte të përshtatshme magazinimi në sheshin e ndërtimit, si p.sh. përdorimi i mbulesave për mbrojtjen ndaj kushteve atmosferike. Materialet e rrezikshme (lubrifikantët, vajrat, etj.) duhet të mbahen mbi sipërfaqe të papërshkueshme, dhe absorbentët si rëra apo tallashi duhet të jenë të disponueshme për trajtimin e shpejtë të derdhjeve aksidentale. Të gjithë materialet

duhet të trajtohen në përputhje me udhëzimet e përfshira në Material Safety Data Sheets (MSDS) të ndodhura në sheshin e ndërtimit. Trainimi i personelit operativ si dhe personelit ndërtues do të vazhdojë.

Nëse do të ketë nevojë për instalimin e depozitave për karburantet, ato do të kenë depozita dytësore me volum të mjaftueshëm për të mbajtur një derdhje nga depozita më e madhe në strukturë. Zona e mbajtjes do të ketë një mjet (pompa) për të hequr ujën e grumbulluar.

Për burimet e materialeve do të përdoren vetëm veprimtari të licensuara të gurorëve, asfaltit dhe çakullit.

Nuk duhet të hidhet dheu sipërfaqësor i hequr, por të ruhet në shesh për rehabilitim pas përfundimit të punimeve. çdo pemë ekzistuese dhe bimësi e vlefshme duhet të ruhet gjithashtu dhe të përdoret më vonë për rehabilitim

Disa ndikime në toke:

- *Ndikime nga efekti i erozionit:* Kjo zone nuk ka predispozim të theksuar për erozion në sipërfaqe, është në nivele të paperfillshme pasi territori është i rrafshët. Ky fenomen mund të haset gjatë germimit të dheut për ndërtimin e themeleve. Për të parandaluar këtë fenomen (në rast se e hasim gjatë germimit të dheut) duhen marrim masa në mënyrë që të sigurohen të gjithë veprimet e nevojshme që janë parashikuar për të siguruar qëndrueshmërinë e objekteve përreth.
- *Ndikimet fizike të projektit me ndryshime topografike lokale:* Gjatë shfrytëzimit nuk do të ketë ndryshime të mëdha në topografinë lokale pasi në përgjithësi sheshi është i rrafshët dhe nuk do të bëhet nivelim i sheshit të ndërtimit. Në projekt është parashikuar një radhe dhe drejtim i tillë shfrytëzimi, që në kombinim me masat e tjera suplementare si të mbushjes, sistemimit dhe trajtimit, parandalojnë ndryshime topografike.
- *Ndikimet e emetimeve kimike dhe depozitimeve në toke dhe rrethina:* Ndërtimi i objektit parashikon vetëm shfrytëzimin e inerteve, nuk ka derdhje apo shkarkime të ngurta ose të gazta në ambient të elementeve kimik ose të tjere element të demshëm apo të rrezikshëm për mjedisin. Ndikim nga lëndet djegëse mund të shkatohen vetëm në rast se carjeve të serbatorit të mjeteve të ndërtimit, apo pikimeve të tyre gjatë qarkullimit në sheshin e ndërtimit.



- *Ndikimet ne perdorimin e tokes dhe te burimeve ne cilesine dhe sasine e tokes bujqesore:* Siperfaqja qe do ti nenshtrohet shfrytezimit ka qene truall toke i llojit are, ishte toke e lene djerre. Zone ne studim nuk eshte zene nga ndertime apo objekte barimi. Ndikimi ne kete siperfaqe, nuk ndikon negativisht ne cilesine dhe sasine e tokes bujqesore sepse toka e kesaj zone e ka koeficientin e humusit te ulet dhe pak acid e cila çon ne nje rendiment te ulet te kesaj zone per kultivime bujqesore me kapacitet te lart.
- *Ndikimet e projektit ne modelin drenazhues te zones:*

Projekti i parashikuar nuk ndikon ne modelin e drenazhimit se nuk ekzistojne vepra drenazhimi ne zonen e projektuar perreth zones, ne kufirin prane kesaj zone ndodhet veten nje segment i vogel i nje kanali ekzistues per kullimin e ujerave qe mbidheshin nga keto siperfaqe toke. Ky kanal nuk eshte ne gjendje te mire pasi nuk eshte kujdesur askush per pastrimin e tij nga llumrat qe vijne se bashku me prurjet nga rreket e ujore te kesaj zone. Ne kete zone nuk do te ndikohet ne rrjetin e drenazhimit pasi ujerat e ndryshme qe do dalin gjate hapjeve te themeleve do te largohen nga zona me ane te autoboteve dhe do te shkarkohen ne nje mjedis prites qe ka te njejta parametra, pra vendi ku do te shkarkohen keto ujera do te percaktohet nga institucionet pergjegjese per kete veprimtari. Ndersa ne raste avarie nuk do te ndikohet sepse do te perdoret rrjeti rezerve i emergjencave (do te ndertohet vetem kur te jete e nevojshme dhe e domosdoshme dhe do te percaktohet nga kontraktori).

d) Ndikime te tjera indirekte qe shoqerojne projektin

1) Ndikime nga trafiku qe lidhen me projektin

Efektet mbi infrastrukturen perreth parashikohen te jene edhe pozitive edhe negative. Ne pergjithesi mund te thuhet se perdorimi i rugeve te caktuara per aktivitetin e nderimit apo transportin e mbetjeve inerte do te kete efekte negative mbi cilesine e rugeve te perdorura. Persa i perket rrjedhave te tjera te trafikut, kjo s'mund te shihet si nje efekt i rendesishem. Nje efekt pozitiv mund te evidentohet gjate fazes ndertimore ne rastet e perfshirjes se restaurimit dhe perforcimit te infrastruktures rrugore (kontroll erozioni, drenazhe per ujrart e stuhive, mure mbajtese, rregullim terreni, etj.)

Gjate ndertimit te objektit do te kete ndikime ne trafikun rrugor, por jo ne trafikun ajror, hekurudhor dhe lumor. Objekti lidhet me rrugen dytesore, pra transporti i materialeve te ndertimit nuk do te behen pengese per qarkullimin ne kete zone.

Ne menyre te permbledhur po paraqesim efektet kryesore qe ndikojne ne mjedis.

b. Gjenerimi i mbetjeve gjate fazes se ndertimit

Prodhimi i mbetjeve pritet te ketë ndikimin më të rëndësishëm mjedisor. Punimet e parashikuara në kuadrin e projektit do të prodhojnë disa lloje mbetjesh. Ato janë klasifikuar sipas katalogut evropian të mbetjeve dhe listës së mbetjeve të rrezikshme meqënëse Republika e Shqipërisë po përafron legjislacionin me atë të BE-së. Në këtë kapitull janë paraqitur vetëm emri i grupeve të mbetjeve, të shënuar me numra sin ë katalogun evropian të mbetjeve. Në secilin grup, llojet e mbetjeve mund të shënohen me yll (*) i cili përfaqëson mbetjet e rrezikshme. Nën-grupi i saktë i mbetjeve me numrin e tij identifikues do të identifikohet në vendndodhje.

Llojet e grupeve kryesore të mbetjeve që mund të priten në zonë mund të jenë si më poshtë por nuk përjashtohen mbetje të tjera:

- 08 **Mbetjet nga prodhimi, formulimi, furnizimi dhe përdorimi i shtresave (bojra, verniqeve dhe smalteve të qelqta), izolantëve dhe bojrave të printimit;**
- 13 **Mbetjet e vajrave dhe mbetjet e karburanteve të lëngshme (siç janë vajrat hidraulike nga pajisjet)**
- 15 **Mbetjet e paketimeve; absorbentët, lecat për fshirje, materialet e filtrave dhe veshjet mbrojtëse, të cilat nuk specifikohet ndryshe;**
- 17 **Mbetjet e ndërtimit dhe shembjeve (përfshirë dheun e gërmuar nga vendet e ndotura);**
- 20 **Mbetjet bashkiake (mbetjet e familjeve, dhe mbetje të ngjashme tregtare, industriale dhe institucionale) përfshirë copat e mbledhura veçmas.**

Mbetjet e rrezikshme priten në sasi të vogla. Në ndërtimet e reja ato do të përfshijnë mbetje të ndryshme të verniqeve, bojrave, si dhe mbetjet e vajrave nga pajisjet. Këto mbetje nuk duhet të përzihen me mbetjet e ngurta. Kontraktori është i detyruar të ketë konteinerë të veçantë të etiketuar për këto lloj mbetjesh.

Për mbetjet e rrezikshme, kontraktori duhet të ndjekë procedurën e ndarjes së mbetjeve të rrezikshme në vend. Kontraktori duhet t'i dorëzojë mbetjet tek kompania e autorizuar për administrimin e mbetjeve të rrezikshme dhe të plotësojë dokumentacionin shoqërues i cili duhet të mbahet si provë e praktikës së mirë në administrimin e mbetjeve.

Është shumë e rekomandueshme të ndahen llojet e ndryshme të mbetjeve (ambalazhet plastike dhe të qelqit), për të cilat ekzistojnë sisteme të veçanta grumbullimi/riciklimi në vend, nga ato mbetje që janë të pariciklueshme dhe të dërgohen në pikat e përshtatshme të grumbullimit së bashku me dokumentacionin shoqërues.

Mbetjet e pariciklueshme duhet të dërgohen në një landfill të miratuar. Sheshi i ndërtimit do të pastrohet dhe të gjithë hedhurinat dhe materialet e mbetjeve do të eliminohen në përputhje me klauzolat e specifikuara në preventivat. Djegia apo hedhja e paligjshme e mbeturinave është rreptësisht e ndaluar. Mbetjet bashkiake dhe mbetjet e tjera do të duhet të mblidhen në kontejnerë të veçantë për këtë qëllim dhe të largohen rregullisht.

Dheu i gërmuar nga sheshi, për shkak të përqendrimit të lartë të Cr dhe Ni duhet të hiqet dhe të depozitohet në një vend i cili do të miratohet së bashku me Ministrinë e Mjedisit dhe autoritetet në Bashki. Përpara largimit të dheut të gërmuar, sheshi duhet të vizitohet edhe nga konsulenti mjedisor i i cili do të informojë MM në lidhje me zgjedhjen, duke dhënë një justifikim të shkurtër për sheshin.

Administrimi i mbetjeve gjate fazes se ndertimit duhet te behet ne perputhje me kerkesat dhe rregullat e vendosur autoritetet lokale. Te sunohet riperdorimi i mbetjeve te ngurta, por edhe kur kjo nuk eshte e mundur depozitimi i tyre te behet me leje te instituciuoneve perkete dhe ne vendin e caktuar per kete qellim.

c. Zbulimet arkeologjike rastesore

Nuk ka zona të rëndësishme arkeologjike në afërsi të sheshit, prandaj nuk kërkohen masa të veçanta mbrojtëse arkeologjike. Megjithatë, nëse gjatë gërmimeve zbulohen disa mbetje arkeologjike, punimet do të ndërpriten menjëherë dhe do të informohet autoriteti lokal kompetent. Punimet do të rifillojnë vetëm pasi të jenë marrë masat e duhura, të kërkuara nga autoriteti përkatës dhe të jetë marrë konfirmimi që punimet mund të vazhdojnë.



d. Zonat e ndjeshme mjedisore dhe ndikimi nderkufitar

Zona ne vleresim nuk klasifikohet ne listen e zonave me status te vencante, eshte nje zone e zakonshme urbane. Nuk eshte zone nderkufitare prandaj nuk ka ndikim nderkufitar ne mjedis.

e. Trashegimia kulturore, fshatrat tradicionale dhe format e ndertimit

Zona ne vleresim nuk vleresohet si zone me karakteristika te vecanta arkeologjike, historike apo tradicionale..

f. Impakti ne toke dhe ujrat nenetokesore

Punimet e ndertimit nuk do te shkaktojne prishje te regjimit te ujrave nentokesore te zones ku dhe ndodhet sheshi i ndertimit dhe ne sistemin e kullimit dhe drenazhimit. Kanalet e kullimit te zones do te lidhen me kanalet e shkarkimit te sheshit te projektit por pa nderhyrje qe do te prishe sistemin e funksionimit te tyre.

Ujrat qe do te shkaktohen nga germimet ne themel do te jene te se njejtes natyre me ate te kanaleve kulluese te zone, pak me shume te ngarkuara me llumra argjile per shkak te perberejes gjeologjike te zones. Ujrat nuk do te jene te ngarkuara nga emulsione hidrokarbure ose shkarkime te lendeve kimike te ndryshme. Ato nuk do te prishin cilesine e ujrave te kanaleve ekzistuese.

Gjate ndertimit do te kemi vetem ndryshime siperfaqesore te topografise se terrenit, nga germimet dhe zhvendosjet e dheut

g. Flora and Fauna

Sheshi dhe territori perreth ku do te zbatohet projekti nuk perben ndonje zone me ndjeshmeri dhe me status te vecante mbrojtje.

Territori mbi te cilin eshte percaktuar sheshi i ndertimit do te zhvishet komplet nga shtresa e vegjetacionit, keshtu qe habitati i flores ne kete zone do te shkatërrohet. Por, pas perfundimit te punimeve te ndertimit, zona do te rehabilitohet dhe do te mbillet me bar.

Projekti nuk parashikon perdorimin e substancave ose materialeve qe jane te rrezikshme ose toksike per shendetin e njerezve dhe floren e faunen, si dhe furnizimin me uje.

Sidoqofte veprimtarite ndertuese qe do te shoqerojne realizimin e ketij projekti nuk do te kene ndikim te rendesishem ne mjedis. Ndikim minial pritet te kete mbi zvarraniket e zones dhe mbi shpendet.

h. Efektet kryesore negative

i. Gjate periudhes se zbatimit te projektit shfaqen keto efekte:

- a) Çlirimi i pluhurave gjate germimit te themeleve te godines.
- b) Gjate kohes se kryerjes se ndertimit do te kete zhurma te cilat shkaktohen si rezultat i perdorimit te makinerive te renda dhe qe do te vazhdojne deri ne momentin e perfundimit te punimeve, te cilat afersisht mendohen te zgjasin per nje periudhe 25 mujore.
- c) Prania e grumbujve me dhe ne mjedisin e zones prish imazhin e zones perreth.
- d) Ne nivelin e ujerat nentokesor gjate germimit te tokes per hapjen e themeleve, etj.
- e) Prishja e imazhit te zones gjate periudhes se ndertimit nga prania e mjeteve te tonazhit te rende, si hapja e gropave e shume te tjera.
- f) Konsumimi i energjise elektrike.
- g) Kosumimi i materialeve te ndertimit dhe i burimeve te tjera te nevojshme per ndertimin e ketij objekti.

i. Efektet kryesore pozitive

- a) Investitori nje pjese te truallit do ta shfrytezoj me koeficient racional urbanistike, per ta shfrytezuar ne menyre optimale si dhe gjelberim i mjedisit perreth me koeficient te larte gjelberimi.
- b) Me ndertimin e objektit aktivizohet me tej plani i sistemimit te jashtme, ku perfshihen hapësira te gjelberuara, ruge te brendshme dhe rrjet inxhinierik dhe ndriçim te jashtem.
- c) Aktiviteti i ndertimit nuk do te shkaktoje ndotje tokes, pasi nuk ka dhe as do te kete shkarkime ne mjedis te hapur dhe do te jene gjithmon nen kontroll te supervizorit te punimeve.
- d) Ndertimi do te kete realizohet konform kushteve teknike dhe planit te menaxhimit te mjedisit(PMM).



- e) Nuk do të ketë ndotje të ujërave nëntokesore, pasi të gjitha ujerat e nxjerra gjatë gjatë germimit do të shkarkohen në vendin përkatës që do të përcaktohen nga institucionet përgjegjëse.
- f) Punesim gjatë fazës së ndërtimit.

j. Masat mbrojtëse

Masa mbrojtëse dhe parandaluese që rekomandohen gjatë fazës së ndërtimit Kërkesat mjedisore që synojnë mbrojtjen e shëndetit e të mjedisit, përfshijnë specifikimin e kushteve, normave e standardeve të detyrueshme për mbrojtjen e pastërtisë së ajrit urban, të ujërave sipërfaqësore e nëntokësore, të cilësisë e vlerave të tokës, të territoreve urbane, rrugëve, trotuareve, zonave të gjelbëruara

- **Rrethimi** i zonës së ndërtimit do të bëhet me llamarine në të gjithë perimetrin e saj për të shmangur daljen e gjithfarë mbeturinash inerte, për të bërë një plan organizimi sa më të mirë të objektit dhe për të shmangur gjithashtu impaktin negativ që krijojnë punimet.
- **Largimi i dherave që do të dalin gjatë hapjes së themeleve**, do të kryhet brenda një kohe shumë të shkurtër nga krijimi i tyre duke mos krijuar ndotje në ambientin përreth. Largimi i tyre të bëhet natën duke marrë masa për të mos ndotur rrugët. Kjo realizohet duke mbuluar me mushama mbeturinat që transportohen dhe duke i lare gomat e makinave para se të dalin nga sheshi i ndërtimit. Mbetjet urbane do të grumbullohen në perfundim të objektit në vend të caktuara nga Bashkia.
- **Rrjetat mbrojtëse** për minimizimin e pluhurave dhe mbrojtjen e kalimtareve do të vendosen në perfundim të karabinase.
- **Realizimi i infrastruktures** së brendshme rrugore do të realizohet në përputhje me studimin urbanistik të zonës përkatëse duke i lënë vend edhe sipërfaqes së gjelbert sipas projektit.
- **Nga sipërfaqja totale** e sheshit të ndërtimit 62% e saj do të jetë e zënë me ndërtim. Pjesa tjetër do të jetë e gjitha zona funksionale që do t'i shërbejë objektit me sip. parkimi, gjelberimi dhe rrugë kryesore e dytesore.
- **Kantieri i ndërtimit** do të jetë i rrethuar me llamarine deri në perfundimin e rifiniturës dhe ambienteve për rreth objektit.
- **Mbeturinat në perfundimin e ndërtimit** do të grumbullohen, transportohen dhe depozitohen në oraret e caktuara nga Njësia Administrative.
- **Nderhyrjet në rrjetin e infrastruktures** do të kryhen me lejen e institucioneve përkatëse sipas ligjeve në fuqi.

• **Ndërtimi** do të kryhet nën kontrollin e inspektoreve të mjedisit të Bashkisë, për të matur ndotjet në mjedis të cilat nuk duhet t'i kalojnë parametrat e lejuar.

Masat konkrete për mbrojtjen e cilësisë së ajrit

Me qëllim që shkarkimet në ajër që emeton veprimtaria ndërtuese të jenë vazhdimisht brenda normave të lejuara, subjektet ndërtues, marrin këto masa:

- a. të përdoren mbulesa të përkohëshme dhe të lagen sipas nevojës, një deri dy herë në ditë për të reduktuar çlirimet e pluhurave;
- b. për lëvizjen e materialeve në kantier e në sheshe ndërtimi, të përdoren konvejerë të mbyllur;
- c. të mirëmbahet sheshi i ndërtimit gjatë kryerjes së aktiviteteve të nivelimit, ndërtimit dhe transportit;
- d. të gjitha ngarkesat të sigurohen nëpërmjet rregullimit, lagies ose mjete të tjera për të parandaluar derdhjet, rrjedhjet dhe pluhurat;
- e. të gjitha materialet e transportuara jashtë sheshit të ndërtimit të jenë të lagura në mënyrë të mjaftueshme ose të mbuluara mirë;
- f. të gjitha aktivitetet e pastrimit, nivelimit, ndërtimit dhe transportit të ndërpriten gjatë periudhave me erë të fortë;
- g. të kufizohet shpejtësia e lëvizjes së kamionëve në kalimet e sheshit të ndërtimit, deri në 30 km/orë;
- h. të ndalohet përgatitja dhe përpunimi i bitumeve në temperatura të larta në kantieret e ndërtimit dhe të përdoren bitume që kanë shkallë të vogël çlirimesh të ndotësve në ajër;
- i. të vendosen mbulesa mbrojtëse për mbeturinat e ekspozuara ndaj erës;
- j. gjatë kryerjes së proceseve të rifiniturës (suvatim, lyerje, veshje fasade), objekti të jetë i mbuluar me rrjeta mbrojtëse.

Masat konkrete për administrimin e mbetjeve të ngurta

Subjektet ndërtues të godinave, rrugëve, urave, shesheve, trotuareve, administrojnë mbetjet që gjenerohen nga veprimtaria ndërtuese, duke marrë këto masa:

- a. mbetjet që gjenerohen nga veprimtaria ndërtimore, të sistemohen të ndara e të veçuara sipas llojit të tyre, në vende të paracaktuara që më parë për qëndrimin e tyre provizor;

- b. mbetjet të largohen çdo ditë nga sheshi i ndërtimit dhe të dërgohen në vendgrumbullimet e përcaktuara nga pushteti vendor;
- c. transportimi i tyre të bëhet në orët me trafik të pakësuar;
- d. për transportin e materialeve dhe të mbetjeve të përdoren makina të mbulura dhe që nuk rrjedhin;
- e. mbetjet toksike të dërgohen në një vend depozitim të miratuar posaçërisht për to;
- f. të pastrohen menjëherë rrjedhjet, derdhjet, pikimet për të parandaluar ndotjen e tokës;
- g. të shtrohen me zhavorr dhe të mirembahen rrugët brenda sheshit të ndërtimit;
- h. shërbimet dhe riparimet e makinerive e të pajisjeve të bëhen sipas grafikut dhe në vende të përcaktuara për këtë qëllim;
- i. të lahen gomat e automjeteve para daljes nga sheshi i ndërtimit.

Masat konkrete për mbrojtjen nga zhurmat

Në çdo kantier ose shesh ndërtimi, subjektet ndërtues, hartojnë dhe zbatojnë programin e masave për mbrojtjen nga zhurmat, i cili synon:

- a. të respektohen standardet për nivelin e zhurmave;
- b. aktivitetet e prishjes dhe të ndërtimit, të kufizohen në orët që sjellin shqetësime për banorët përreth;
- c. aktivitetet e prishjes dhe ndërtimit të programohen sipas një grafiku në mënyrë që të evitohet operimi i disa pajisjeve e makinerive në të njëjtën kohë i cili shkakton nivele të larta zhurmash;
- d. makinerite e pajisjet e fuqishme të ndërtimit, si dhe ato që gjenerojne zhurma mbi kufijtë e lejuar, të jenë të pajisura me ekrane mbrojtës për zhurmat.

VI. PROGRAMI I MONITORIMIT TE NDIKIMIT NE MJEDIS

Monitorimi i mjedisit ka per qellim qe nepermjet matjeve sistematike, vezhgimit, dhe raportimit ta paraqese ndryshimin e gjendjes se treguesve mjedisore qe te perberesve te mjedisit.

Ne pergatitjen e programit te monitorimit specialistet do te marrin ne konsiderate mundesine per te realizuar nje monitorim realist te elementeve me ndikim ne mjedis.

Ne fazen e ndertimit, monitorimi do te jete i tipi inspektive dhe raportime rutine qofte te subjektit qe do te zbateje punimet por edhe te pushtetit lokal dhe vete investitorit.

Elemente te tjere mund te shtohen programit te monitorimit, sidomos ne ato raste kur si gjate fazes se ndertimit apo asaj te shfrytezimit, krijohen situata te paparashikuara.

6.1 MONITORIMI MJEDISOR /SOCIAL

PJESA 2: MONITORIMI MJEDISOR /SOCIAL				
A	do të	Veprimtaria	Statusi	Referenca shpresë
A. do të përfaqësojnë veprimtaria të vendi i ndërtimit, ndonjë nga pikat e mëposhtme:	A.	Rehabilitimi i ndërtesës	<input type="checkbox"/> Po <input checked="" type="checkbox"/> Jo	Shih seksionin B më poshtë
	B.	Ndërtim i ri	<input checked="" type="checkbox"/> Po <input type="checkbox"/> Jo	Shih seksionin B më poshtë
	C.	Sistem i vecantë i trajtimit të ujrave të zeza	<input type="checkbox"/> Po <input checked="" type="checkbox"/> Jo	Shih seksionin C më poshtë
	D.	Ndërtesë(a) dhe rrethë historike	<input type="checkbox"/> Po <input checked="" type="checkbox"/> Jo	Shih seksionin D më poshtë
	E.	Margje e tokës ²	<input type="checkbox"/> Po <input checked="" type="checkbox"/> Jo	Shih seksionin E më poshtë
	F.	Materiale të rrezikshme ose toksike ²	<input type="checkbox"/> Po <input checked="" type="checkbox"/> Jo	Shih seksionin F më poshtë
	G.	Impaktet mbi pyjet dhe/ose zonat e mbrojtura	<input type="checkbox"/> Po <input checked="" type="checkbox"/> Jo	Shih seksionin G më poshtë
	H.	Trajtimi / menaxhimi i mbetjeve mjekësore	<input type="checkbox"/> Po <input checked="" type="checkbox"/> Jo	Shih seksionin H më poshtë
	I.	Kujdesi ndaj trashitit dhe kalimtarëve	<input checked="" type="checkbox"/> Po <input type="checkbox"/> Jo	Shih seksionin I më poshtë

VEPRIMTARIA	PARAMETRI	ÇEKLISTA E MASAVE ZBUTESE
A. Kushtet e Përgjithshme	Njoftime dhe mbrojtëse për Punëtorët	(a) Inspektoristet vendore të ndërtimit dhe të mjedisit janë njoftuar për veprimtaritë e ardhshme (b) Publiku është njoftuar për veprat ndërtuese nëpërmjet publikimeve në media dhe/ose nëpërmjet qendrave të disponueshme publike duke përfshirë edhe vendin e ndërtimit. (c) Janë marrë të gjitha lejet e kërkuara ligjrisht për ndërtim dhe/ose rehabilitim. (d) Gjithë veprimtaria do të kryhet në një mënyrë të kujdesshme dhe të disiplinuar duke synuar minimizimin e impaktit tek banorët përreth dhe tek mjedisi. (e) PPE të punëtorëve do të respektojnë praktikat e mira ndërkomëtare (duke mbajtur gjithmonë kapelo mbrojtëse, maska sipas nevojës dhe syze mbrojtëse, litarë dhe çizme sigurore.) (f) Tabela njoftimesh në vendet e ndërtimit do t'i njoftojnë punëtorët për rregullat thelbësore si edhe rregulloret që duhen zbatuar.
A1. Demolimi i	Cilesia e ajrit	(a) Identifikimi i materialave me permbajtje asbesti (MPA) dhe veshjeve me pllaka plumbi

¹ Marrja e tokave ka të bëjë me zhvendosjen e njerëzve, ndryshimin e kufijve të tokave dhe të pronave private në tokat e blera/ të transferuara që prek njerëzit që jetojnë atje dhe/ose të zaptuesve dhe/ose që merren me një biznes/kioska) në tokën e marrë

² Materiali toksik / i rrezikshëm përshin dhe nuk kufizohet tek asbesti, bojrat toksike, largimi i bojrave të plumbit, etj.

VEPRIMTARIA	PARAMETRI	ÇEKLISTA E MASAVE ZBUTESE
dy ndërtesave ekzistuese		<p>brenda ndërtesës që do të demolohet:</p> <p>(b) Veprime për të minimizuar përhapjen e pluhurave;</p> <p>(c) Masa parandaluese për të siguruar heqjen dhe depozitimin e sigurte të materialeve me përmbajtje asbesti</p>
Zhurma		<p>(d) Zhurmat gjate ndërtimit, do të kufizohen në kohën në të cilën do të percaktohet në lejen e dhënë nga autoritetet.</p> <p>(e) Gjatë ndërtimit dhe demolimit, motorët e gjeneratorëve, kompresoreve të ajrit dhe pajisjeve dhe makinerive të tjera duhet të jenë të mbuluar dhe pajisjet duhet të vendosen sa më larg të jetë e mundur nga zonat e banuara.</p>
Cilësia e Ujit dhe e Tokës		<p>(f) Kontrolli i sedimenteve dhe erpazionit gjate demolimit, për të minimizuar fenomenet e erozionit.</p> <p>(g) Menaxhimi i ujërave të shiut për të minimizuar erozionin dhe furnizimi me sediment nga jashtë sheshit të ndërtimit për të stabilizuar ujrën.</p>
B.Rehabilitim i Përgjithshëm dhe Veprimtari Ndërtimi	Cilësia e Ajrit	<p>(a) Gjatë prishjeve të brendshme përdorni mbrojtëse nga mbeturinat e prishjeve të ndërtesës mbi katin e parë.</p> <p>(b) Mbani mbeturinat nga prishja e ndërtesës në vende të kontrolluara dhe spërkatini ato me ujë me qëllim që të ulët niveli i pluhurit nga mbeturinat e prishjeve.</p> <p>(c) Mos lejoni shpërndarjen e pluhurit gjatë gërmimeve pneumatike/shkatërrimeve të mureve, duke spërkatur vazhdimisht me ujë ose duke instaluar mbrojtëse nga pluhuri në vendin e ndërtimit.</p> <p>(d) Pastroni mjedisin rrethues (troçuarët, rrugët), nga mbeqet me qëllim që të minimizoni pluhurin.</p> <p>(e) Nuk lejohet që të bëhen çjregje materialeve apo mbeqesh në vendin e ndërtimit.</p> <p>(f) Duhet mbajtur nën kontroll lëvizja e lepruar e makinave të ndërtimit në vendin e ndërtimit.</p>
Zhurma		<p>(a) Zhurma e ndërtimeve duhet kufizuar në orët e kufizuara për këtë punë sipas lejës.</p> <p>(b) Gjatë funksionimit të tyre, kapakët e gjeneratorëve, kompresorët e ajrit dhe pjesje të tjera mekanike duhet të jenë të mbyllura dhe pajisjet duhen vendosur sa më larg zoneve të banuara që të jetë e mundur.</p>
Cilësia e Ujit		<p>(a) Vendi i ndërtimit duhet të marrë masat e duhura kundër erozionit dhe sedimentit, si p.sh. ngritjen e pengesave dhe të gardheve për të penguar daljen e sedimentit nga vendi i ndërtimit duke shkakuar kësisoj turbullirë në lumenjtë dhe përrenjtë perreth.</p>
Menaxhimi i Mbeqjeve		<p>(a) Grumbullimi i mbeqjeve dhe vendshkarkimet e tyre do të identifikohen për të gjitha llojet e mbeqjeve që do të krijohen nga prishjet dhe nga veprimtari të ndërtesave.</p> <p>(b) Mbeqjet nga ndërtimet, minerale dhe nga prishjet e ndërtesave, duhet të ndahen nga</p>

VEPRIMTARIA	PARAMETRI	ÇEKLISTA E MASAVE ZBUTESE
		<p>mbejten e pergjithshme organike, te lengjeve, dhe kimike, duke bere seleksionimin e tyre ne vend dhe duke i vendosur ne konteneret e përshtatshëm.</p> <p>(c) Mbetjet nga ndërtimet do të grumbullohen dhe do të shpërkohen në mënyrën e duhur nga kolektorët të licencuar.</p> <p>(d) Do të ruhet dokumentacioni për shakërkimin e përbërësve si provë për menaxhimin e mbetjeve sipas kërkesave..</p> <p>(e) Sa herë që kjo do të jetë e mundur, kontraktori do të ripërdorë dhe do të riciklojë materialet e duhura dhe të përdorshme me përjashtim të azbestit.</p>
C. Sistemi i trajtimit të vecantë ujrave të zeza	Cilësia e Ujit	<p>(h) Qasja për trajtimin e mbetjeve sanitare dhe të ujrave të zeza nga vendet e ndërtimit (në instalimi ose rindërtimi) duhet miratuar nga autoritetet vendase.</p> <p>(i) Para se të shpërkohen në ujrat priftëse, duhen trajtuar mbetjet nga sistemet e ujrave të zeza me qëllim që të përmbushin kriteret minimale të cilësisë sipas përcaktimeve të ndëzimeve kombëtare mbi cilësinë e mbetjeve ujore dhe trajtimin e ujrave të zeza.</p> <p>(j) Do të kryhet monitorimi i sistemeve të reja të ujrave të zeza (para/pas)</p>
D. Ndërtuesit (a) historikë(s)	Trashëgimia kulturore	<p>(a) Në se ndërtesa është një strukturë me rëndësi historike apo shumë pranë një strukture të tillë, apo që ndodhet në një zonë të përcaktuar me rëndësi historike, duhen njoftuar dhe duhen marrë të miratimi nga autoritetet vendore dhe duhen kryer gjithë veprimtaritë ndërtuese sipas legjislacionit kombëtar.</p> <p>(b) Sigurohuni që të respektohen gjithë dispozitat me qëllim që veprat e artit apo "zbulime të rastit" që bëhen gjatë gërmimeve ose gjatë ndërtimeve, të mbahen shënim, të kontaktohen zyrtarët dhe të pezullohen punërat ndërtimore apo të modifikohen ato duke u marrë parasysh zbulime të tilla.</p>
E. Marrja e tokës	Kuatrit/Plani i Marrjes së tokës	<p>(a) Në se shpronësimi i tokës nuk ishte i parashikuar por nevojitet të bëhet, ose në se nuk pritet por mund të ndodhë humbja e aksesit ndaj të ardhurave të përdoruesve të ligjshëm apo të paligjshëm, atëherë duhet konsultuar me Udhëheqësin e Ekspit të Projektit.</p> <p>(b) Do të zbatohet Plani/Kuatrit i miratuar i Marrjes së tokës.</p>
F. Materiale Tokëshe	Menaxhimi i Azbestit	<p>(a) Në se azbesti ndodhet në vendin e projektit, duhet paraqitur qartë si material i rrezikshëm.</p> <p>(b) Kur të jetë e mundur, azbesti duhet mbyllur si duhet dhe duhet vëlosur me qëllim që të minimizohet ekspozimi i tij.</p> <p>(c) Para se të hiqet, (në se kjo është e nevojshme), azbesti duhet trajtuhet me një lëndë lagëse me qëllim që të minimizohet pluhuri i tij.</p> <p>(d) Azbesti duhet trajtuar dhe të shpërkohet nga profesionistë të aftë/me përvojë..</p> <p>(e) Në se materiali i azbestit, depozitohet perkohësisht, mbetjet duhen mbyllur brenda</p>

VEPRIMTARIA	PARAMETRI	ÇEKLISTA E MASAVE ZBUTËSE
	Menaxhimi i Mbetjeve Toksike / të rrezikshme	<p>objekteve të mbyllura të etiketuara si duhet,</p> <p>(f) Azbesti që është hequr nga vendi, nuk do të përdoret.</p> <p>(a) Depozitimi i përkoshëm i të gjitha substancave të rrezikshme në vendin e ndërtimit, duhet të bëhet në kontenerë të sigurt me etiketa që të tregojnë detaje të përbërjes, komponentëve dhe trajtimit.</p> <p>(b) Kontenerët e substancave të rrezikshme duhen vendosur në kontenerë me mbrojtje nga rrjedhja me qëllim që të mos lejohet derdja dhe rrjedhja.</p> <p>(c) Mbetjet transportohen nga mjete të licencuara posaçërisht dhe shpërndihen në një vend të licencuar.</p> <p>(d) Nuk duhet të përdoren bojra me përbërës apo solventë të rrezikshëm, ose me bazë plumbi.</p>
G. Dëmtim pyjet dhe zonat mbrojtura	Mbrojtja	<p>(a) Të gjitha mjediset natyrore dhe zonat e mbrojtura përreth vendit, nuk do të dëmtohen apo të shfrytëzohen, për gjithë stafin do të ndalohet rreptsisht që të gjuajë, të kullisë bagëtinë, të presë dru apo të kryejë veprimtari të tjera dëmtoese.</p> <p>(b) Kur ndesheni me pemë të mëdha në afërsi të vendit të aktivitetit, shënoni vendin dhe rrethojeni me kordon të madh, ruani sistemin e rrëzëve dhe shmangni çdo dëm që mund tju bëhet pemëve.</p> <p>(c) Duhet mbrojtur ligustinat dhe përrenjtë në afërsi të vendit të ndërtimit, nga rrëshkitjet e ndërtimeve, duke ngritur objekte që mbajnë nën kontroll erozionin dhe sedimentimin, duke përfshirë por jo duke u kufizuar tek gardhet për deponizat dhe mullarët e barit.</p> <p>(d) Nuk do të lejohen grups guroresh të palicencuara apo heçhje të mbetjeve në zonat e afërta, veçanërisht në zona që janë të mbrojtura.</p>
H. Shkarkimi i mbetjeve mjekësore.	Infrastruktura menaxhimi e mbetjeve mjekësore	<p>(a) Në përputhje me rregulloret kombëtare, kontraktuesi do të sigurohet që objektet e porsandërtuara dhe/ose të rehabilituara të qendrave shëndetësore të kenë infrastrukture të mjaftueshme për trajtimin e mbetjeve mjekësore dhe shkarkimin e tyre. Kjo përfshin por nuk është e kufizuar tek:</p> <ul style="list-style-type: none"> • Godina të vecanta për mbetjet e vecanta të kujdesit shëndetësor (duke përfshirë instrumenta të ndotura "pinçera", dhe mbetje njerëzore ose lëngje) nga shkarkime të tjera mbetjesh; dhe • Mjedisë të përshtatshme shkarkimi të mbetjeve mjekësore dhe • Nëse veprimtaria përfshin trajtim në mjedis, të sigurohet që të ketë opsione të përshtatshme dhe operacionale për shkarkimin e tyre.
I Kontrolli i trafikut dhe Mbrojtja e Këmbësorëve	Rreziqet e drejtpërdrejta ose indirekte për trafikun e publikut dhe këmbësorëve nga	<p>(a) Në përputhje me rregulloret kombëtare, kontraktuesi duhet të sigurohet që vendi i ndërtimit të jetë i mbrojtur mirë dhe trafiku që ka lidhje me ndërtimin të jetë i kontrolluar mirë. Kjo përfshin por nuk është e kufizuar tek:</p> <ul style="list-style-type: none"> • Vendosja e shenjave dhe tabelave të qarkullimit, shenja paralajmëruese, pengosa dhe

VEPRIMTARIA	PARAMETRI	ÇEKLIISTA E MASAVE ZBUTUESE
	veprimtarinë e ndërtimit.	<p>shmangje të trafikut. Vendi i ndërtimit duhet të jetë qartësisht i dukshëm dhe publiku duhet të njoftohet për gjithë rreziqet e mundshme.</p> <ul style="list-style-type: none"> ▪ Sistemi i menaxhimit të trafikut dhe trajtimi i stafit, vecanërisht për aksesin tek vendi i ndërtimit, dhe trafikun e ngarkuar pranë vendit të ndërtimit. Ofrimi i kalimeve të sigurta dhe rrugëve për këmbësorët aty ku ka ndërhyrje të trafikut për ndërtimet. ▪ Përshtatja e rrëze të punës me modellet e trafikut lokal, p.sh. shmangja e veprimtarive të mëdha të transportit gjatë orëve të pakut të trafikut ose gjatë orëve të lëvizjeve të bagëtiave. ▪ Menaxhim aktiv i trafikut nga staf i trajnuar dhe i dukshëm në vendin e punimeve, nëse kërkohet për kalimin e sigurt dhe të përshtatshëm të publikut. ▪ Sigurimi i aksesit të vazhdueshëm dhe të sigurt për tek objektet e zyrës, dyqanet, dhe rezidentët gjatë veprimtarive rinovues, nëse ndërtesat zyrë hapur për publikun.

6.2 PLANI I MONITORIMIT

PJESA 3 : PLANI MONITORIMIT							
FAZA	CILJ (A do të monitorohet parametri?)	KU (A do të monitorohet parametri?)	SI (A do të monitorohet parametri?)	KUR (Përcaktoni frekuencën / ose vazhdimësinë?)	PSE (A po monitorohet parametri?)	KOSTUA (në se nuk është e përfshirë në buxhetin e projektit)	KUSH (është përgjegjës për monitorimin?)
Gjatë përgatitjes së veprimtarisë	Lejët	Në vend	Duke kontrolluar në se i kanë të gjitha lejët e kërkuara nga ligji, në vendin e ndërcimit.	Para se të fillojnë veprat e ndërcimit	Rekomandohet që të sigurohet në se po aplikohen të gjitha praktikatat e mira	Duhet të jetë pjesë e buxhetit të projektit	Inxhinieri mbikëqyrës i vendit
	Organizimi i vendit	Në vend	Duke kontrolluar në se është bërë rreshimi i duhur, instalimi i mjeteve të përkohshme sanitare.	Para se të fillojnë veprat e ndërcimit		Kontraktori është përgjegjës për kostun totale, zakonisht kjo nuk identifikohet si kategori vecmas	Inxhinieri mbikëqyrës i vendit
Gjatë zbatimit të veprimtarisë	Cilësia e ajrit (pluhuri)	Në vend	Vëzhgim Pamor	Në vazhdim por gjithësesi duhet kushtuar vëmendje e veçantë për ndjekjen e materialeve dhe te punëve të gërmimit	Mbasija e nivelit të pluhurit në minimum me qëllim që të mbrohet shëndeti dhe të ruhen njerëzit nga acarimet e	Kontraktori është përgjegjës për kostun totale, zakonisht kjo nuk identifikohet si kategori vecmas	Inxhinieri mbikëqyrës i vendit, Bashkia

Zhurma	Në vend dhe përreth	Zbulues i nivelit të rrethësive	Në javën e parë të ndërtimit dhe pas çdo ankese nga popullata vendase.	Të sigurohet që niveli i zhurmës është në nivel të pranueshëm ligjor.	Kostua përballohet nga Kontraktuesi i Mësjeve	Kontraktuesi, Inxhinieri mbikëqyrës i vendit
Mbetjet (qo të rrezikshme dhe të rrezikshme të cilat mund të përfshijnë bojra, kimikate, pajisime apo materiale ndërcimi që përmbajnë sa më sipër.)	Në vend	Dokumentacioni i cili shoqëron mbetjet i cili i paraqit Ministrisë së Mjedisit për llojin dhe sasinë e mbetjeve të identifikuar.	Në vazhdimësi, d.m.th. sa herë që hiqen mbetjet na vendi.	Kërkoher nga një sërë rregulloresh mbi mbetjet.	Pjesë e praktikës së rregullt të kontraktuesit, mbuloher tërësisht nga kontraktuesi	Inxhinieri mbikëqyrës i vendit Bashkia Kurbin, Ministria e Mjedisit (inspektimi)
Objekte Arkitekturore	Në vend	Mbikëqyrje e plotë nga inspektori i vendit gjatë gërmimeve.	Gjatë gërmimeve për libemelet	Të pengjete degradimin e objekteve të rëndësishme aarknologjike që mund të zhuloher.	Pjesë e inxhinierit mbikëqyrës dhe koston së kontraktuesit.	Inxhinieri mbikëqyrës i vendit Bashkia, inspektimi
Material toksik i rrezikshëm	Në vend	Trajtimi i duhur dhe depozitimi kontrollohet sipas materialeve ISDS.	Në vazhdimësi	Të mos lejohet derdhjet aksidentale ose plagosjet	Pjesë e koston së rregullt të kontraktuesit.	Koston për Inxhinierin mbikëqyrës, inspektimi
Rreziku per trafikun publik dhe sigurine e kembesoreve.	Ne sheshin e ndertimit dhe ne rrugët e lejueshme per t'u perdorur per te	Vëzhgim Pamor dhe ankese të mundshme nga publiku	kontrolli i përditshëm i shënjave, gardheve dhe shenjave e	Të ndalojë erregullimet në trafik dhe aksidentet	Pjesë e koston së rregullt të kontraktuesit	Koston për Inxhinierin Mbikëqyrës, inspektimi

			hyre ne sheshin e ndertimit.		modeleve simjalizuese te trafikut.	Të mos lejohet aksidentet	Pjesë e kostos së rregullt të kontraktuesit	Kostot për Inxhinierin Mbikëqyrës , inspektum
Masat mbrojtëse për punëtorët	Në vend	Vëzhgim Pamor			Të kontrollonjë në vazhdimësi për përdorimin e pajisjeve të dukura.			
Gjatë mbikëqyrjes së veprimtarisë	Mbetjet shqyrojnë dokumentacionin që i paraqitet Ministrisë së Mjedisit.	Pas raportimit mbi menaxhimin e mbetjeve në Ministrinë e Mjedisit	që		Në vazhdimësi gjatë veprimtarive	Kërkesat nga aerë rregullorësh mbi mbetjet	Pjesë e kostos së rregullt të veprimtarive	Ministria e Mjedisit (inspektimi)
		Menaxhimi i mbetjeve (mbetjet bashkuake dhe kimikate të laboratorëve)						



VII. KONKLUZIONE DHE REKOMANDIME

Nga sa analizuam me lart ne kete Raport te Vleresimit te Ndikimit ne Mjedis, zbatimi i ketij projekti per ndertim Magazine per ruajtjen e produkteve bujqesore, nuk do te kete ndikime domethenese ne mjedis. Ndikime minimale do te kete vetem gjate fazes se ndertimit per te cilen, investorit i jane rekomanduar te aplikojte keto masa zbutese me qellim qe te minimizohet ndikimi ne mjedis.

Per sa u konstatua ne kete raport, me qellimin per te minimizuar me maksimumin e mundeshem ndikimet e ketij aktiviteti ne mjedis, per investorin, DRM Qarku Lezhe dhe autoritetet lokale do te sugjeronim dhe do te jepnim keto rekomandime:

- I. Ky ndertim i lejuar ne tokë bujqësore nuk duhet në asnjë rast të cenojnë infrastrukturën e ujitjes dhe kullimit të tokës bujqësore.
- II. Leja e ndertimit për kete objektet, te jepet vetëm me kushtin e ruajtjes dhe mosndryshimit të destinacionit për qëllim bujqësor/blegtoral të objektit për të cilin është ndjekur kjo procedure VNM dhe lëshuar dokumenti i miratimit
- III. Për të gjitha objektet për qëllime bujqësore duhet të respektohen distancat nga rrugët, hekurudhat, aeroportet, linjat e tensionit të lartë e çdo infrastrukturë tjetër publike dhe distancat nga kanalet ujitëse e kulluese, si dhe brigjet e lumenjve, sipas legjislacionit përkatës në fuqi
- IV. Vëllimi maksimal i objektit të nuk e tejkalojë intensitetin e ndertimit prej $1 \text{ m}^3/\text{m}^2$, dhe ne kete rast ky koeficient eshte $0.89 \text{ m}^3/\text{m}^2$.
- V. Projekti respekton distancat minimale 7 metër nga kufijtë e pronës dhe 10 m nga ndërtesa të tjera.
- VI. Nga siperfaqja totale e shesheve te ndertimit duhet te jete e zene me ndertim vetem nje pjese e saj, pjesa tjeter te jete e gjitha zona funksionale qe do ti sherbejne objektit me siperfaqe parkimi, gjelberimi dhe rruge hyrese dhe dalese.
- VII. Prodhimi i inerteve cilesore, te jete i markave te larta te betonit duke respektuar kushtet teknike te zbatimit.
- VIII. Meqenese kemi te bejme me depozitime heterogjene rekomandojme qe para betonimit te themeleve toka e bazamentit te verifikohet nga inxhinieret perkates.
- IX. Rekomandojme qe gropat e hapura per inkastrimin e godinave te betonohet sa me shpejt qe te jete e mundur, sepse terreni eshte me qendrueshmeri te perkohshme.
- X. Kantieret e ndertimit te jete te rrethuar me llamarine deri ne perfundimin e rifinitures.
- XI. Mbeturinat e ndertimit te grumbullohen transportohen dhe depozitohen ne oraret e caktuara nga Pushteti Lokal.
- XII. Nderhyrjet ne rrjetin e infrastruktures se nevojshme per kete projekt te kryhen me lejen e institucioneve perkatese. Si nje mase lehtesimi gjate ndertimit, kontraktori duhet te detyrohet te pergatise nje plan menaxhimi mjedisor i detajuar per secilin rast, ku te sigurohet se:
 - a. Punime ndertimi te ndodhin kryesisht gjate sezonit te thate,
 - b. Punime ndertimi mbi kanalim e ujit dhe hapja e gropave, ku niveli i ujerave te mbahet ne nje minimum,

- c. Basene te perkohshme me sedimente te jene krijuar per filtrime,
 - d. Mbeturinat e forta dhe te lengshme te jene grumbulluar dhe/ apo ricikluar,
 - e. Platforma rrugore te ujitet gjate periudhave te thata per te menjanuar shkarkimet e pluhurave,
 - f. Zonat me depozitime te perkohshme dhe kantieret e punetoreve te jene rehabilituar per perdorimet e tyre origjinale (toke are) pas perfundimit te punimeve.
 - g. Nuk konstatohen peme te vlefshme por nese konstatohen bimesi e vlefshme te lajmerohen autoritetet pergjegjese si dhe per cdo peme te prere te zevendesohet me tre te tjera, rekomandohet te jene bimesi qe e karakterizojne kete rajon.
- XIII. Furnizimi me energji te behet nentokesor, sipas rrejtit te furnizimit me energji elektrike te kesaj zone heterogjene.
- XIV. Te vendosjet kontenier i vecante ne xhepe te posatshem per grumbullimin e mbetjeve urbane dhe perfshirjen e tyre ne skemen ekzistuese te largimit te mbetjeve, si dhe largimi i tyre per ne vendin e caktuar nga Bashkia.
- XV. Te realizohet ndricimi perreth (vendosja e instalimeve te ndricimit) te pershtatshem dhe me eficence energjitike.
- XVI. Menaxhim me i mire te instalimeve ne ndertese dhe jashte tyre si pompat e ujit, instalimet energjetike, kondicioner, pompa nxehtesie, etj per te mos shkaktuar ndotje termike dhe ndotje akustike per te shmangur ndotjen gjate funksionimit te nderteses.
- XVII. Subjekti ndertues gjate fazes se ngritjes se kantjetri dhe kryerjes se punimeve te ndertimit te respektoje dhe kontrolloje aktivitetet me sipas Planit te Monitorimit Mjedisor dhe Socila te trajtuar ne piken 7.1.
- XVIII. Te kryhet rregullimi i territorit ne perputhje me kondicionet urban te percaktuara per secilin rast.
- XIX. Shoqeria te operoje ne perputhje te plote me normat qe jane fuqi, dhe te kryej monitorime te vazhdueshem te tregueseve mjedisor te trysnise ne mjedis.
- XX. Te respektoj te gjitha masat e percaktuara ne kete raport.
- XXI. Nderhyrjet ne rrejtin e infrastruktures te kryhen me lejen e institucioneve perkatese.
- XXII. Ndertimi i lulishteve me peme si dhe drure dekorative te cilet te jene te gjelberuar gjate periudhes se veres dhe jo gjate periudhes se dimrit kur jane shume prane dritareve, shtrimi dhe asfaltimi i rrugeve, etj, do te permiresoj ne menyre te dukshme situaten ekzistuese ne kete zone.
- XXIII. Mbjajta paster e mjedisit te zones do te jete dhe do te behet ne vazhdimesi per te garantuar nje mjedis te kulturuar.
- XXIV. Ne respektoj te gjitha rregullat e mbrojtjes kundra zjarrit gjate operimit ne ndertese dhe te respektoj rregulloren e MNZ per objektet publike.
- XXV. Subjekte kontraktuese te respektoj te gjitha kushtet, rregullat dhe masat qe do e percaktuara nga Plani i Monitorimit Mjedisor dhe Social..

Efekt negativ qe do kete investimi ne mjedis do te vij vetem si rezultat nga zbatimi i projektit te dhene, zenia e siperfaqes se toke, por qe sic e thame edhe me lart perputhet me planin e pergjithshem vendor te zhvillimit. Si perfundim efektet do te jene pozitive pasi ndikimi negative gjate ndertimit do te ekzistojne per nje kohe

relativisht te shkurter si dhe do te realizohet duke marre parasysh edhe kriteret e duhura per mbrojtjen e mjedisit ne vecanti.

Kompania perkates per realizimin e ketij projekti do te jete gjithmone i hapur per te bashkepunuar me institucionet perkatese te mbrojtjes se mjedisit, te cilat do te monitorojne realizimin e ketij projekti si gjate fazes ndertuese dhe te shfrytezimit, me qellim eliminimin e cdo impakti negative ne mjedis, sado i vogel qofte ai. Investitori eshte ne dijeni te te gjithe bazes legjislative ne lidhje me mjedisin dhe eshte gjithemone i gatshem per cdo bashkepunim midis institucioneve pergjegjese per mjedisin.

Rekomandime te detyrueshme per t'u zbatuar

1. Te behet rrethimi i objektit para fillimit te punimeve
2. Prishja e objektit ekzistues do te kryhet ne menyre graduale duke minimizuar zhurmat, tronditjet dhe nivelin e pluhrave, per kete te fundit duke here edhe sperkatje me uje.
3. Mbeturinat qe rezultojne gjate prishjes, mbetjet e ngurta, mbeturinat e ndryshme qe rezultojne nga ndertimi do te grumbullohen, transportohen e depozitohen ne vendin e kohen e caktuar me miratim nga Bashkia.
4. Transporti i mbetjeve te ngurta, i mbeturinave te ndryshme i dherave etj. do te kryhet me mjete transportuese, te mbuluara per te eleminuar ndotjen e ambientit.
5. Gjate punimeve e ne vazhdimesi do te mbahet nen kontroll ndotja e ajrit brenda standarteve te OBSH. Sistemi i rrjetes mbrojtese do te jete li ngritur e funksional gjate ndertimit te objektit me qellim minimizimin e shkarkimeve te mbeturinave dhe mbrojtjen e kalimtareve.
6. Niveli i zhurmave qe krijohen nga kryerja e punimeve do te jete e standarteve te lejuara nga OBSH.
7. Mjediset e punimeve do te mbahen te pastra vazhdimisht.
8. Mjediset rreth Godines jane me rruge te shtruara cilesisht sipas faktit.
9. Te respektohet skema e rrjetit rrugor, e studiuar nga Drejtoria e Urbanistikës dhe e miratuar nga K.K. T. I Republikës
10. Te zbatohen me rreptesi masat kunder zjarrit, ne zbatim te ligjeve dhe regullave ne fuqi.
11. Me venien ne funksionim te objektit do te zbatohen me rigorozitet funksionet e kateve dhe ambjenteve ne funksion te parametrave normale mjedisore sipas projektit.

Aneks 1

- **Çertifikta e ekspertit te VNM**
- **Liçenca e leshuar nga QKL**
- **Ekstrakt i regjistrit te QKR**

EKSTRAKT I REGJISTRIT TREGTAR PËR TË DHËNAT E SUBJEKTIT "PERSON FIZIK"

GJENDJA E REGJISTRIMIT

1. Numri unik i identifikimit të subjektit (NUIS)	K81307011K
2. Emri i subjektit	Arben Liçi
3. Forma ligjore	Person Fizik
4. Data e regjistrimit	07/01/2008
5. Fusha e veprimtarisë	Hartim raportesh të vleresimit të ndikimit në mjedis, kryerje auditimi mjedisor, hartim ekspertize për probleme të ndryshme mjedisore, ekspert për të vlerësuar raportet e ndikimit në mjedis ose rezultatet e një auditimi mjedisor. Projektim, instalime termoteknike të ngrohjes, ventilimit dhe kondicionimit. Projektim i impjanteve të prodhimit dhe shpërndarjes të energjisë elektrike nga burimet e energjisë së rinovueshme diellore, erez dhe hidro.
6. Vendi i ushtrimit të aktivitetit	Tirane Tirane TIRANE Rruga Kajo Karafili, Pallati Bimbashi, Shk.2, Kati II-te
7. Vende të tjera të ushtrimit të aktivitetit	
8. Të dhëna që njolloshen vullnetarisht	Emri Tregtar: "ECA " STUDIO Telefon: 0682090472 0694035143
9. Statusi	Aktiv

Datë: 10-03-2016

Shëruar
E vlerësimeve të projektit
konceptuar nga "ECA" Studio



EKSPERTIZË - KONSULENCE - AUDITIM
MJEDISOR
ECA
STUDIO
TIRANË - ALBANIA
Popëllim - Zbatim - Shërbime për Konsulentët Njëqindë Paqe



Arben Liçi
Emri, Mbiemri, Nënshkrimi
(i nëpunësit të sportelit)

Arben Liçi



LICENCË

LN-6137-02-2013	NUIS/NIPT: K81307011K
Subjekti: Arben Liçi	
Adresa: Tirane, TIRANE, Tirane, TIRANE, Rruga "Kajo Karafili", Pallati Bimbashi, Shkalla 2, Kati II-të.	
Kodi: III.2.A.(1+2)	Kod tjetër:
Data e lëshimit: 12/02/2013	Afati i vlefshmërisë: Pa atat
Kategoria	
Shërbime ekspertize dhe konsultime lidhur me ndikimin në mjedis	
Nënkategoria	
Veprimtaritë e ekspertizës lidhur me ndikimin në mjedis	
Veprimtari specifike	
1. Ndikim në mjedis 2. Auditim mjedisor	
Specialiteti	

Emërtimi përshkrues i veprimtarisë

Veprimtaritë e ekspertizës lidhur me ndikimin në mjedis: Hartim i raportëve të ndikimit në mjedis, kryerje e auditimit mjedisor; Hartimi i ekspertizave mjedisore; Thirrjen si ekspert për të vlerësuar një raport të V.N.M. dhe rezultatet e një auditimi mjedisor.

Kufizime specifike

Licenca ushtrohet sipas kufizimeve në legjislacionin në fuqi

Detyrime specifike

Licenca ushtrohet sipas detyrimeve në legjislacionin në fuqi

Vendi i kryerjes së veprimtarisë

Në të gjithë territorin e Republikës së Shqipërisë



Nenshkrimi i portelit: Dajana Stafa



REPUBLIKA E SHQIPËRISË
MINISTRIA E MJEDISIT, PYJEVE DHE ADMINISTRIMIT TË UJËRAVE

Rruga "Durrës" Nr. 11, Tiranë, Tel. 04 224 528 Fax. 0 4 270 627 www.moc.gov.al



Nr. 673 Prot.

Tiranë, më 30.10.2006

Vendimi nr. 9, Nr. 237 Regj.

Shënim
E tejshme referencë për Raportin
Shoqëri "BANIS" sh.p.k.



Në mbështetje të vendimit të Këshillit të Ministrave Nr. 268, datë 24.04.2003 "Për çertifikimin e specialisteve, për vlerësimin e ndikimit në mjedis dhe auditimin mjedisor";

"Arben LIÇI"

Çertifikohet për hartimin e raporteve të vlerësimit të ndikimit në mjedis, për të kryer auditimin mjedisor, për hartimin e ekspertizave për probleme mjedisore dhe thirrjen si ekspert për të vlerësuar një raport të vlerësimit të ndikimit në mjedis ose rezultatet e një auditimi.

Moparizim e prodecteve
paqymorha e hapësorë

MINISTRI

L. Xhuveli
Lufter XHUVELI



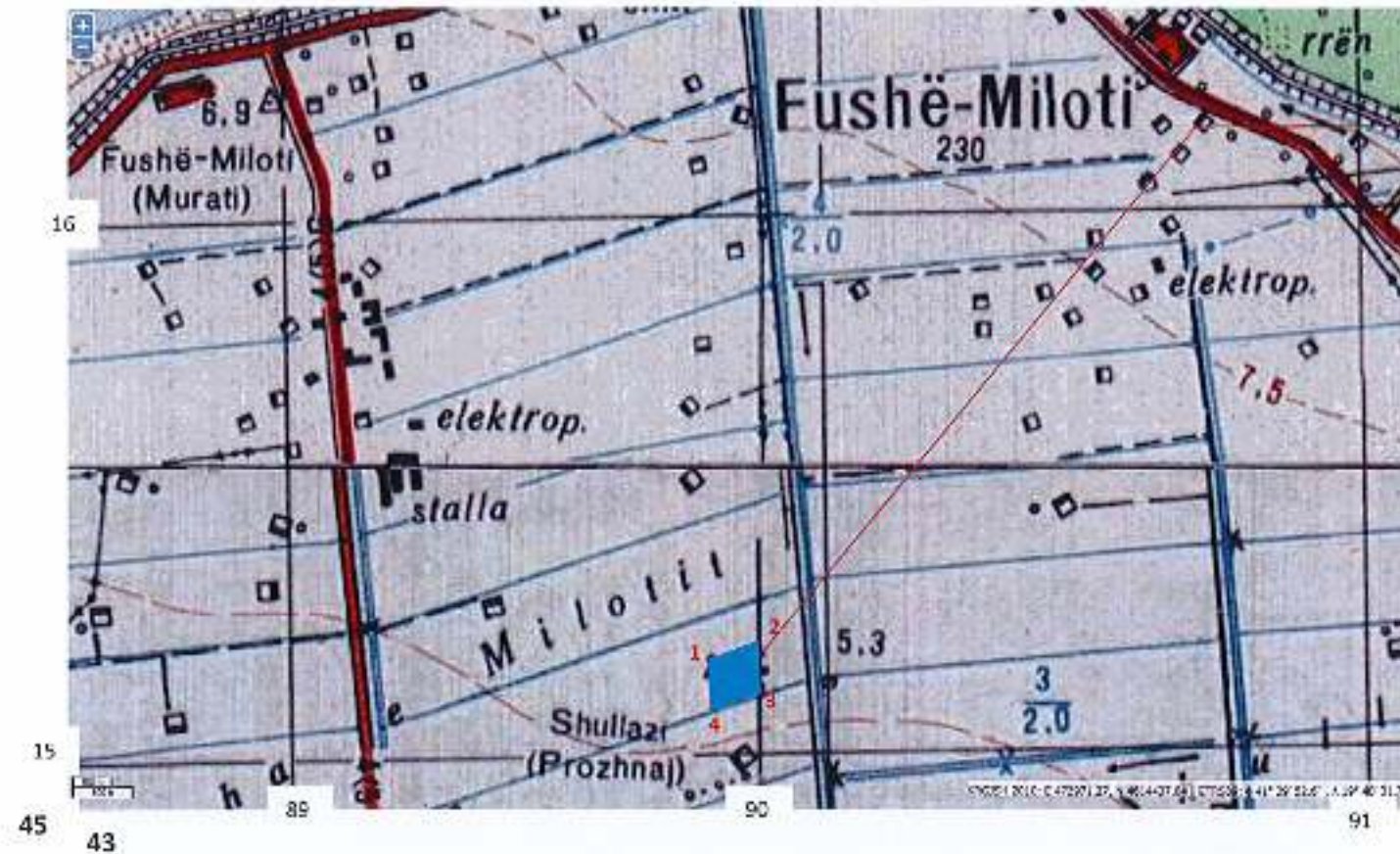
Aneks 2

- **Planvendoja me koordinatat**
- **Planimetria e sheshit qe zhvillohet**

MAGAZINE PER RUAJTJEN E PRODUKTEVE BUJQESORE

Njesia Administrative Milot, Bashkia Kurbin, Qarku Lezhe

Investitori: Armand Palaj Zbatues i punimeve: "BANI/S" Sh.p.k.



KOORDINATAT:

- | | |
|--------------------|-----------------|
| 1. X: 46 15 082.67 | Y: 43 89 746.95 |
| 2. X: 45 15 168.75 | Y: 43 89 737.10 |
| 3. X: 45 15 194.91 | Y: 43 89 830.91 |
| 4. X: 45 15 111.08 | Y: 43 89 939.45 |

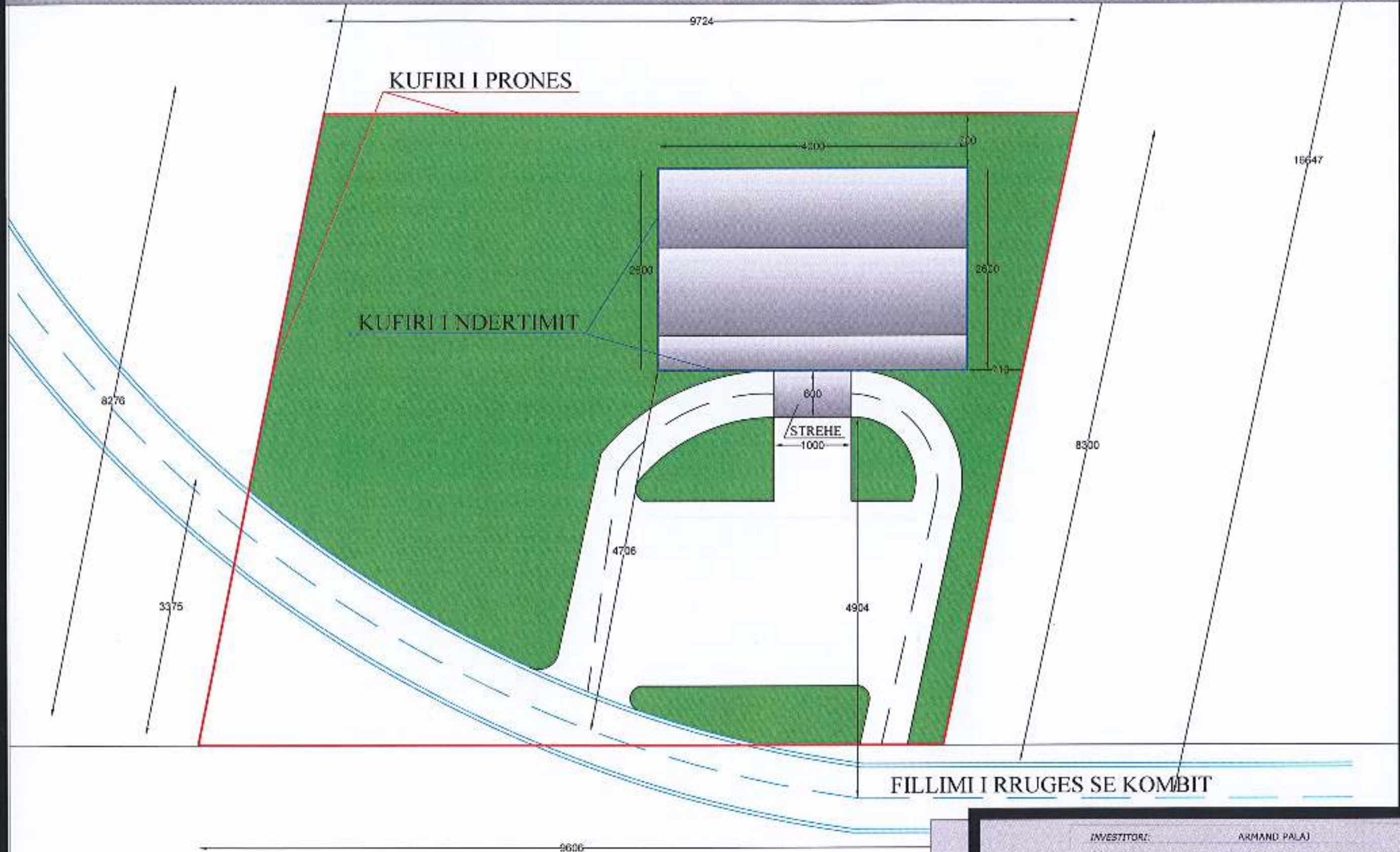


PUNOI:

Inxh. Arben LIÇI

NR. LIÇENCE: Z.4646/1

Arben Liçi
DIPLOMATI I ZBATIMIT
LIÇENCA E Z.4646/1
TIRANE / TEL 068 2899472



INVESTITORI:	ARMAND PALAJ
OBJEKTI:	MAGAZINE PER RUATJEN E PRODUKTIVE BUXHESHORE
VEND-NDODHIA:	MILOT, KURBIN
EMRI I PLETES:	
PROJEKTUE	Dr. Ing. FIRMA SHALLA: 1:500
*A.SH.ENGINEERING sh.p.k	