

RAPORT PARAPRAKË

VLERESIM NDIKIMI NË MJEDIS

(SHTOJCA II, PIKA 10, a/b)

PROJEKTI: NDERTIMI I INFRASTRUKTURËS KABLLORE, HFC, F.O (RRJETEVE TE TELEKOMUNIKACIONIT) SI DHE MENAXHIMI I RRJETEVE TE TELEKOMUNIKACIONIT PER TE OFRUAR SHERBIMET INTERNET, TELEVISION DIGITAL DHE TELEFONE

VENDODHJA E ZONES SE ZHVILLIMIT TË INFRASTRUKTURËS: BASHKIA BERAT, RRETHI BERAT, QARKU BERAT

KËRKUESI: "ABCOM" SHPK



TIRANË/ MAJ 2015

Informacion mbi Projektin:

Titulli i projektit: Ndertimi i infrastruktures kabllore, HFC, F.O (rrjeteve te telekomunikacionit) si dhe dhe menaxhimi i rrjeteve te telekomunikacionit per te ofruar sherbimet internet, televizion digital dhe telefone

Vendodhja e projektit Bashkia Berat, Rrethi Berat, Qarku Berat

Emri i raportit: Vlerësim i Ndikimit Mjedisor (Procedura paraprake)

Subjekti aplikues ABCOM.Sh.p.k

Bashkëautor: Ing. Ilir Robo

Ing. Mjedis. Façona Levani

Data e këtij raporti:

Tiranë, Maj 2015

Aprovuar:

Ilir Robo

ILIR ROBO
ING. ILIR ROBO
SPEC. I MJEDISIT
Nr 125 ÇERTIFIKA

(Ekspert i çertifikuar nga MM me nr. 125 Regj. Nr. 136 Prot, Date 12.05.2005)

Tabela e raportit paraprake te VNM:

1. TE DHENA TE PERGJITHSHME	3
1.1 Përshkrimin e projektit të propozuar, te cilin e kemi pergatitur dhe bashkeemeluar "Pershkrimi i projekt zhvillimit" te gjitha dokumentat me nenzera perkatese te perfshira ne ku perfshihen keto informacione dhe te dhena teknike si:	7
1.2 Përshkrim i shkurtër për kapitujt e Raportin paraprak te VNM-se, ku perfshihen:.....	8
Fazat e procedurës paraprake të VNM-së: Procedura paraprake e vlerësimit të ndikimit në mjedis (VNM) zbatohet për projektet që janë subjekt i kërkesave të nenit 8 të ligjit nr. 10 440, datë 7.7.2011 "Për vlerësimin e ndikimit në mjedis", dhe kalon në këto faza të njëpasnjëshme:	8
2. NJË PËRSHKRIM I SHKURTËR I MBULESËS BIMORE TË SIPËRFAQES KU PROPOZOHET TË ZBATOHET PROJEKTI, SHOQËRUAR DHE ME IMAZHE	9
2.1 Përshkrimi i përgjithshëm mbi rajonin e Bashkisë Berat	9
2.2 Vlerat ekologjike (flora dhe fauna) ne rajonin e Bashkisë Berat dhe per zonen ne vleresim:.....	15
3. INFORMACIONI PËR PRANINË E BURIMEVE UJORE NË SIPËRFAQEN E KËRKUAR NGA PROJEKTI DHE NË AFËRSI TË SAJ.	18
3.1 Hidrologjia e rajonit te Qarkut Berat	18
Gjeomorfologjia.....	19
3.2 Zona ne vleresim ku do te zhvillohet projekti i infrastruktures se rrjetit fabllor HFC	21
4. IDENTIFIKIM I NDIKIMEVE TË MUNDSHME NEGATIVE NË MJEDIS TË PROJEKTIT, PËRFSHIRË NDIKIMET NË BIODIVERSITET, UJË, TOKË DHE AJËR, PËRSHKRIM I SHKURTËR PËR SHKARKIMET E MUNDSHME NË MJEDIS, TË TILLA SI: UJËRA TË NDOTURA, GAZE DHE PULHUR, ZHURMË, VIBRIME, SI DHE PËR PRODHIMIN E MBETJEVE SI DHE INFORMACIONI PËR KOHËZGJATJEN E MUNDSHME TË NDIKIMEVE NEGATIVE TË IDENTIFIKUARA,	22
4.1. Ndikimet e mundshme mjedisore	22
5. TË DHËNA PËR SHTRIRJEN E MUNDSHME HAPËSINORE TË NDIKIMIT NEGATIV NË MJEDIS QË NËNKUPTON DISTANCËN FIZIKE NGA VENDNDODHJA E PROJEKTIT DHE VLERAT E NDIKUARA QË PËRFSHIHEN NË TË	29
6. MUNDËSINË E REHABILITIMIT TË MJEDISIT TË NDIKUAR DHE MUNDËSINË E KTHIMIT TË MJEDISIT TË NDIKUAR TË SIPËRFAQES NË GJENDJEN E MËPARSHME, PËRFSHI EDHE KTHIMIN E TOKËS BUJQËSORE (NË RAST SE PËRDORIMI EKZISTUES ËSHTË I TILLË) DHE KOSTOT FINANCIARE TË PËRAFËRTA PËR REHABILITIMIN;	31
6.1. Rehabilitimi mjedisit te ndikuar nga ndertimi i rrjetit inxhinierik	31
7. MASAT E MUNDSHME PËR SHMANGIEN DHE ZBUTJEN E NDIKIMEVE NEGATIVE NË MJEDIS;.....	33

RAPORT PARAPRAKË / VLERËSIMIT TËNDIKIMIT NË MJEDIS

Ndërtimi i infrastruktures kablore, HFC, F.O (rjeteve te telekomunikacionit)

Bashkia Berat

8. NDIKIMET E MUNDSHME NË MJEDISIN NDËRKUFITAR (NËSE PROJEKTI KA NATYRË TË TILLË).....	39
9. CERTIFIKATËN DHE LICENCËN PËRKATËSE TË QKL-SË, TË SPECIALISTIT QË KA HARTUAR RAPORTIN PARAPRAK TË VNM-SË.	42

LISTA E HARTAVE, TABELAVE

Tabele nr. 1: 1 Fotove te zones se Bashkise Berat.....	17
Tabele nr. 2: Lista e kontrollit te efekteve te mundshme dhe masave kryesore nga zhvillimi i projektit.....	34
Harta 1:Harta e shtrirjes se projektit te ABCOM ne rajonin e Bashkise Berat.....	4
Harta 2:Harta e vendodhjeve te zonave te banuara perreth projektit.....	30
Harta 3:Ndikimet e mundshme nderkufitare.....	39

SHKRUTIME

VNM: Vleresim ndikimi ne mjedis

P.A: Parqe arkeologjik

MM: Ministria e Mjedisit

AKM: Agjensia Kombetare e Mjedisit

MBZHRAU: Ministria e Bujqesise, Zhvillimit Rural dhe Administrimit te Ujerave

GIS: Sistemi gjeografike i informacionit

PPV: plan i pergjithshem vendor

AKPT: Agjencia Kombetare e Planifikimit te Territorit

1. TE DHENA TE PERGJITHSHME

Ky raport paraprak VNM se bashku me kerkesen dhe dokumentacionit shoqëruës nga ana e kerkuesit "Abcom"Shpk, do te paraqiten në Ministri te Mjedisit (MM) e cila do te percjell dokumentacionin në AKM per marrjen e Vendimit nga AKM per nenshtimit te procedurave paraprake te VNM per projektin: **NDERTIMI I INFRASTRUKTURES KABLLORE, HFC, F.O (RRJETEVE TE TELEKOMUNIKACIONIT) SI DHE DHE MENAXHIMI I RRJETEVE TE TELEKOMUNIKACIONIT PER TE OFRUAR SHERBIMET INTERNET, TELEVISION DIGITAL DHE TELEFONE**, me vendodhje ne Berat, Bashkia Berat, Rrethi Berat, Qarku Berat.

Kerkuesi Abcom.SHPK, që synon të pajise me Vendim AKM për procedure VNM paraprake kete projekt qe do te ndertohen sipas Kontrates se Sipemarrjes qe do te nenshlohet me subjekte ndertues ku objekti i kontrates te zbatohet me perpiktmeri sipas studimit te realizuar nga grupi projektues i kontraktuar nga kerkuesi.

Kerkuesi "ABCOM", kerkon te dorezoj kete **RAPORT PARAPRAK TE VNM-se** per miratim me Vendim te AKM te per:

Projektin e infrastruktures: Ndertimi i infrastruktures kabllore, HFC, F.O (rjeteve te telekomunikacionit) si dhe dhe menaxhimi i rjeteve te telekomunikacionit per te ofruar sherbimet internet, televizion dig tal dhe telefone

Vendodhja: Berat, Bashkia Berat, Rrethi Berat, Qarku Berat.

Ky projekt per shtimin e rrethit kabllor nentokesor dhe ajeror HFC do te zhvillohet pergjate rrugeve te brendshme sekondare dhe aksa kryesore te Bashkise Berat, brenda zones se zhvillimit te ndertimeve dhe zones se urbanizuar. Zgjidhja optimale e projektit te siguron sherbim me teknologji e me sigurim teknik. Mbetjet e ndertimit ne pergjithesi do te grumbullohen gjithashtu me komcditet e me cilësi te larte sigurie gjate fazes se ngarkim – shkarkimit te materialeve te ndertimit nga mjetet e tonazhit te rende.



Harta 1: Harta e shtrirjes së projektit të ABCOM në rajonin e Bashkisë Berat

Në vijim paraqesim koordinatat e shtrirjes së projektit si më poshtë shënuar:

Koordinatat e shtrirjes së projektit të Abcom, Bashkia Berat

Nr	Kordinata Gjeografike	Kordinata UTM
1	40°42'59.19"N	4507820
	19°56'25.92"E	410515
2	40°42'55.62"N	4507707
	19°56'35.62"E	410742
3	40°42'39.99"N	4507228
	19°56'26.23"E	410516
4	40°42'22.87"N	4506668
	19°56'33.27"E	410675
5	40°42'21.79"N	4506665
	19°56'31.81"E	410635
6	40°42'14.55"N	4506440
	19°56'38.32"E	410790

RAPORT PARAPRAKË I VLERËSIMIT TËNDIKIMIT NË MJEDIS

Ndertimi i infrastruktures kablore, HFC, F.O (rrjeteve te telekomunikacionit)

Bashkia Berat

7	40°42'16.45"N	4506493
	19°56'58.72"E	411269
8	40°42'23.80"N	4506719
	19°57'1.29"E	411333
9	40°42'27.25"N	4506826
	19°56'58.34"E	411265
10	40°42'31.22"N	4506947
	19°57'0.31"E	411313
11	40°42'22.17"N	4506665
	19°57'14.69"E	411646
12	40°42'25.51"N	4506765
	19°57'25.55"E	411903
13	40°42'24.60"N	4506736
	19°57'27.51"E	411948
14	40°42'16.73"N	4506495
	19°57'23.48"E	411850
15	40°42'11.14"N	4506314
	19°57'49.36"E	412456
16	40°42'14.57"N	4506415
	19°58'11.59"E	412979
17	40°42'17.87"N	4506515
	19°58'13.67"E	413026
18	40°42'16.53"N	4506472
	19°58'21.62"E	413215
19	40°42'12.71"N	4506354
	19°58'21.17"E	413203
20	40°42'10.72"N	4506290
	19°58'33.41"E	413490
21	40°41'55.82"N	4505834
	19°58'21.98"E	413213

RAPORT PARAPRAKË I VLERËSIMIT TËNDIKIMIT NË MJEDIS

Ndërtimi i infrastruktures kablllore, HFC, F.O (mjetëve të telekomunikacionit)

Bashkia Berat

22	40°41'59.02"N	4505934
	19°58'15.26"E	413060
23	40°41'51.52"N	4505707
	19°57'58.64"E	412667
24	40°41'41.76"N	4505402
	19°58'13.40"E	413009
25	40°41'35.26"N	4505208
	19°58'1.88"E	412737
26	40°41'35.26"N	4505208
	19°57'52.27"E	412511
27	40°41'38.91"N	4505323
	19°57'41.58"E	412262
28	40°42'7.55"N	4506213
	19°57'18.91"E	411740
29	40°42'14.25"N	4506423
	19°57'6.83"E	411459
30	40°42'10.42"N	4506317
	19°56'22.44"E	410416
31	40°42'13.01"N	4506399
	19°56'15.18"E	410246
32	40°42'23.56"N	4506727
	19°56'5.20"E	410016
33	40°42'41.12"N	4507270
	19°56'0.80"E	409920
34	40°42'52.94"N	4507634
	19°56'3.38"E	409984
35	40°42'59.12"N	4507821
	19°56'13.78"E	410231
36	40°42'55.14"N	4507696
	19°56'22.79"E	410440

Projekti ne vleresim (Ndërtimi i infrastruktures kabllore, HFC), pjesë që i takon të ndërtohet nga subjekti ndërtues për zbatim të projektit që do të nenkontraktohet nga ABCOM.Sh.p.k, i cili është subjekti i kërkesave të nenit 8 të ligjit nr. 10 440, datë 07.07.2011 "Për vlerësimin e ndikimit në mjedis", i ndryshuar, SHTOJCA II(Projektet që i nënshtrohen procedurës paraprake të vlerësimit të ndikimit në mjedis), pka 10. Prodhime infrastrukturore, nenpika (a,b) a)Projekte për zhvillimin e pasurive të patundshme industriale; b)Projekte për zhvillime urbane, duke përfshirë dhe ndërtimin e qendrave tregtare dhe parkimet për makinat; kërkohej që në fazat fillestare të planifikimit të projektit (projektidësë), paraqet pranë MM, dhe dokumentacionin përkatës, i cili përmban:

1.1 Përshkrimin e projektit të propozuar, të cilin e kemi përgatitur dhe bashkeemëruar "Përshkrimi i projekt zhvillimit" të gjitha dokumentat me nenëza përkatëse të përfshira në ku përfshihen këto informacione dhe të dhëna teknike si:

- a) përshkrimi i qëllimit të projektit të propozuar(relacioni teknik)
- b) planimetria e vendndodhjes së projektit ku të pasqyrohen në hartë topografike sipërfaqja e tokës së kërkuar, kufijtë e sipërfaqes së tokës së kërkuar, fotografi dhe të dhëna për përdorimin ekzistues të sipërfaqes së tokës që do të përdoret përkohësisht apo përherë nga projekti gjatë fazës së ndërtimit apo funksionimit të veprimtarisë së projektit (projekti+genplan i zonës ku do të shtrihet projekti i Abcom Berat);
- c) informacioni për cendrat e banuara në zonën ku propozohet të zbatohet projekti, shoqëruar me fotografi dhe të dhëna për distancën nga vendi ku propozohet projekti e për njësinë e qeverisjes vendore (bashkia/komuna) që administron territorin ku propozohet projekti (Raporti i VNM);
- ç) skicat dhe planimetritë e objekteve të projektit dhe strukturave të projektit (Projekt)
- d) përshkrimi i proceseve ndërtimore dhe teknologjike, përfshirë kapacitetet prodhuese/përpunuese, sasitë e lëndëve të para dhe produktet përfundimtare të projektit (programi i punimeve+preventivi i punimeve);
- dh) informacioni për infrastrukturën e nevojshme për lidhjen me rrjetin elektrik, furnizimin me ujë, shkarkimet e ujërave të ndotura dhe mbejtjeve, si dhe informacion për rrugët ekzistuese të aksesit apo nevojën për hapje të rrugëve të reja(Sqarim në raportin e VNM);
- e) programi për ndërtimin, kohëzgjatjen e ndërtimit, kohëzgjatjen e planifikuar të funksionimit të projektit, kohën e mundshme të përfundimit të funksionimit të projektit dhe, sipas rastit, edhe fazën e planifikuar të rehabilitimit të sipërfaqes pas mbarimit të funksionimit të projektit (programi i punimeve);
- ë) mënyrat dhe metodat që do të përdoren për ndërtimin e objekteve të projektit nuk do të ketë ndërtim por shtrijë të rrjetit në një linjë ekzistuese pa ndikuar në punime ndërtimore të prishjeve të objekteve ekzistuese);
- f) lëndët e para që do të përdoren për ndërtimin dhe mënyra e sigurimit të tyre (raport i VNM);
- g) informacioni për lidhjet e mundshme të projektit me projekte të tjera ekzistuese përreth/pra në zonës së projektit (Raport i VNM)
- gj) informacioni për alternativat e marra në konsideratë për sa i takon përzgjedhjes së vendndodhjes së projektit dhe teknologjisë që do të përdoret (Raport i VNM);
- h) të dhëna për përdorimin e lëndëve të para gjatë funksionimit, përfshirë sasitë e ujit të nevojshëm, energjisë, lëndëve djegëse dhe mënyrën e sigurimit të tyre(Preventivi i punimeve);
- i) aktivitete të tjera që mund të nevojiten për zbatimin e projektit, si: ndërtimi i kampeve apo rezidencave etj;
- j) informacioni për lejet dhe licencat e nevojshme për projektin, në përputhje me përcaktimet e bëra në legjislacionin në fuqi, si dhe institucionet kompetente për lejimin/licencimin e projektit (Kërkesa e subjektit +dokumentacioni teknik+kërkesa për kontrollin e përputhshmërisë).

RAPORT PARAPRAKË / VLERËSIMIT TËNDIKIMIT NË MJEDIS

Ndertimi i infrastruktures kablore, HFC, F.O (rrezeve te telekomunikacionit)

Bashkia Berat

1.2 Pershkrim i shkurter per kapitujt e Raportin paraprak te VNM-se, ku përfshihen:

Ky raport paraprak i VNM eshte pergatitur ne perputhje me Vendimit e Keshillit te Ministrave Nr. 686, datë 29.07.2015, "Për miratimin e rregullave, të përgjegjësive e të afateve për zhvillimin e procedurës së vlerësimit të ndikimit në mjedis dhe procedurës së transferimit të Vendimit dhe Deklaratës Mjedisore" ku specifikisht Kreu I Zhvillimi i procedurës paraprake të vlerësimit të ndikimit në mjedis)si me poshte sqaruar:

Fazat e procedurës paraprake të VNM-së: Procedura paraprake e vlerësimit të ndikimit në mjedis (VNM) zbatohet për projektet që janë subjekt i kërkesave të nenit 8 të ligjit nr. 10 440, datë 7.7.2011 "Për vlerësimin e ndikimit në mjedis"i ndryshuar, dhe kalon në këto faza të njëpasnjëshme:

- a) Paraqitja e kërkesës dhe dokumentacionit shoqërues nga zhvilluesi në MM e cila e perçjell në Agjencinë Kombëtare të Mjedisit (AKM);
- b) Konsultimi i AKM-së me institucionet e tjera dhe publikimi i kërkesës;
- c) Marrja e vendimit nga AKM-ja, njoftimi i AKM, Ministrisë së Mjedisit, institucioneve të konsultuara, si dhe publikimi i vendimit në Regjistrin Kombëtar të Lejeve dhe Licencave te AKM.

Raportin paraprak te VNM-se, ku përfshihen:

Kapitulli 1: Te dhena te pergjithshme per projektin

Kapitulli 2: Një përshkrim i shkurtër i mbulesës bimore të sipërfaqes ku propozohet të zbatohet projekti, shoqëruar dhe me imazhe;

Kapitulli 3: Informacioni për praninë e burimeve ujore në sipërfaqen e kërkuar nga projekti dhe në afërsi të saj;

Kapitulli 4: Një identifikim i ndikimeve të mundshme negative në mjedis të projektit, përfshirë ndikimet në biodiversitet, ujë, tokë dhe ajër;një përshkrim i shkurtër për shkarkimet e mundshme në mjedis, të tilla si: ujëra të ndotura, gaze dhe pluhur, zhurmë, vibrime, si dhe për prodhimin o mjetjeve;informacioni për kohëzgjatjen e mundshme të ndikimeve negative të identifikuara;

Kapitulli 5: të dhëna për shtrirjen e mundshme hapësinore të ndikimit negativ në mjedis që nënkupton distancën fizike nga vendndodhja e projektit dhe vlerat e ndikuara që përfshihen në të;

Kapitulli 6: mundësinë e rehabilitimit të mjedisit të ndikuar dhe mundësinë e kthimit të mjedisit të ndikuar të sipërfaqes në gjendje më parshme, përfshi edhe kthimin e tokës bujqësore (në rast se përdorimi ekzistues është i tillë) dhe kostot financiare të përafërta për rehabilitimin;

Kapitulli 7: masat e mundshme për shmangien dhe zbutjen e ndikimeve negative në mjedis;

Kapitulli 8: ndikimet e mundshme në mjedisin ndërkufitar (nëse projekti ka natyrë të tillë);

Kapitulli 9: certifikatën dhe licencën përkatëse të QKL-së, të specialistit që ka hartuar raportin paraprak të VNM-së.

2. NJË PËRSHKRIM I SHKURTËR I MBULESËS BIMORE TË SIPËRFAQES KU PROPOZOHEM TË ZBATOHET PROJEKTI, SHOQËRUAR DHE ME IMAZHE

2.1. Përshkrimi i përgjithshëm mbi rajonin e Bashkisë Berat

Qyteti i Beratit është i vendosur në Shqipërinë Jug-Qendrore në rrethin e Beratit , i cili ka një sipërfaqe prej 939 km² dhe popullsi prej 65 mijë banorë. Berati është një ndër qytetet më të vjetër të Shqipërisë dhe ka një trashëgimi kulturore unike, tashmë pjesë e Trashëgimisë Botërore të UNESCO-s. Është një qendër e rëndësishme për zhvillimin e turizmit në vend.

Klima – Rajoni i Beratit ka një klimë tipike mesdhetare . Klima favorizon zhvillimin e agro-biznesit lokal, të cilat shihen me shumë rëndësi për zhvillimin ekonomik të qytetit.

Demografia – Burimet njerëzore të qytetit e pozicionojnë atë si një qendër të rëndësishme për zhvillimin ekonomik për të gjithë vendin. Shumica e popullsisë është në moshe pune dhe ka një numër të lartë të popullsisë në moshe të re.

Qeverisja lokale- Bashkia e Beratit formon pjesë të rrethit me të rrejtin emër dhe është qendra e rajonit të Beratit. Këshilli Bashkiak , i cili është një organ vendimarrës për qeverisjen lokale, ka 35 anëtarë , ndërsa Kryetari i Bashkisë është i votuar direkt nga populli. Institucioni i Bashkisë ka rreth 127 punonjës .

Buxheti i bashkisë – Të ardhurat kryesore për bashkinë janë buxhetet si nga të ardhurat lokale dhe grantet qendrore. Qeverisja lokale përcakton prioritetet në bazë të .

Strategjia social ekonomike e qytetit :*Prioritetet e zhvillimit*

1- Zhvillimi në rajonin e Beratit i agrobiznesit dhe ndërmarrjeve të vogla dhe të mesme nëpërmjet përdorimit të potencialëve në prodhim dhe marketing.

2- Zhvillimi i turizmit në Berat duke shfrytëzuar trashëgiminë e tij unike historike dhe kulturore.

3- Zhvillimi i mjedisit urban të Beratit në përputhje me parametrat bashkëkohore dhe në harmoni me specifikat e qytetit .

Profili ekonomik i Beratit-Bizneset lokale , veçanërisht prodhuese , duan të zhvillohen dhe të zgjerohen duke përdorur resurset natyrore të rajonit dhe avantazhet gjeografike me efektivitet dhe efience të lartë. Bizneset me baze turizmin shfrytëzojnë trashëgiminë historike dhe arkitektike të qytetit . Bizneset artizanale , megjithëse të vogla dhe të zhvilluara brenda familjes , duan të mbajnë traditat gjalle dhe të zgjerohen në nivel kombëtar dhe ndoshta në tregjet ndërkombëtare . Ndërsa bizneset tregtare po riformojnë profilin e tyre .

Baza kryesore mbi të cilën bazohet ky zhvillim , pëveç traditave dhe faktorëve të listuar më sipër , është zgjerimi i ndërmarrjeve të vogla dhe të mesme në biznese të mëdha dhe ndryshimet në strukturën e biznesit , të fokusuar në Berat përgjithësisht në shërbimet e agrobiznesit, hotelet dhe turizmit.

Agrobiznesi & Artizanati--Agrobiznesi është më i zhvilluari dhe akoma një sektor premtues për zhvillimin e ardhshëm të Beratit , i cili reflektohet në numrin e tyre (41) të cilat operojnë sot në sektorin e agrobiznesit dhe territori që mbulojnë koto (23.5 % të sipërfaqes së përgjithshme), numri i njerëzve të punësuar në këtë sektor (42.3 % e totalit të të punësuarve) dhe përben (49 %) të numrit total të bizneseve .

Për më tepër disa produkte të caktuara agro-bujqësore si ullinjte, fiqte dhe qershite kanë qenë të kultivuara në Berat për mijëra vjet, duke zënë rreth 13 % të zonës bujqësore të qytetit. Në vijim të agrobiznesit, artizanali është një prioritet tjetër i zhvillimit ekonomik të Beratit dhe do të stimulohet nëpërmjet ruajtjes dhe kultivimit të traditës dhe nëpërmjet prezantimeve në panairë kombëtare dhe ndërkombëtare .

Ka shumë biznese të tjera aktive në Berat , përfshirë industrinë që procedojnë me produktet ushqimore, të mishit , pijet alkoolike dhe jo alkoolike , ndërsa disa industri të manufakturës po tërhojnë investime si ato të industrisë së lehtë, ajo e materialeve të ndërtimit , punimet me dru , etj.

Plani i menaxhimit te bashkise ka si synim disa objektiva :

- 1-Objektivin kulturor
- 2- Objektivin ekonomik
- 3- Objektivin social

Objektivi kulturor –Hyra e Beratit ne lsten e trashegimise boterore do te kerkoje nderhyrje specifike persa i perket ruajtjes se trashegimise kulturore . Qyteti vete dhe qeveria shqiptare duhet te investojne ne fushen kulturore . Si mjedhoje trashegimia kulturore do te jete me mire e mbrojtur dhe e vleresuar. Qyteti do te marte shume perfitime , vecanerisht persa i perket organizimit dhe imazhit te tij publik.

Objektivi ekonomik -Perrmiresimi i trashegimise kulturore do te ketë rezultate pozitive : nje mije te turizmit (me mjedhoje mijeve te disa fushave te ekonomise) dhe mijeve te gjitha aktiviteve te lidhura me vete ruajtjen e trashegimise (nderhyrje restauruese, riorganizime arkitektonike dhe mjedisore) .

Objektivi Social -Hapja e aktiviteve te reja te punes ne qendren historike, te lidhura me trashegimine kulturore , artizanatin dhe turizmin, do te reduktojne emigracionin. Restaurimi i shtepive historike ne zonat e vjetra do t'u jape mundesine qytetareve te zhvillojne "turizmin familjar".

Avantazhet kryesore te bashkise Berat–Berati ka nje pozicion gjeografik te favorshem per instalimin e nje infrastrukture moderne dhe te kompletuar. Vendndodhja e tij,mjedisi gjeografik ,arkitektura dhe trashegimia e tij artistike e bojne qytetin terheqes per turistet dhe te pershtatshem per zhvillimin e nje cilesie jete te mire per qytetaret e tij.

Rajoni ka nje klima tipike mesdhetare , e cila ben te mundur zhvillimin e bujqesise si nje baze e rëndësishme e zhvillimit te agrobiznesit. Siperfaqja totale prej rreth 23 km² , nga e cila 6 km² eshte urbane dhe rreth 2 km² eshte toke bujqesore , mbashtet kiene e zhvillimit te bujqesise lokale.

Berati eshte qyteti i shume muzeumeve dhe monumenteve te artit dhe kultures , te cilat se bashku kane nje vlerë unike , duke e bere qytetin terheqes per turistet vendas dhe te huaj .Jane rreth 108 monumente te kultures ne qytet dhe lagja Mangalem eshte vendi i nje kompleksi unik arkitekturor .Kalaja e qytetit ka shume objekte te rëndësishme kulturore, muzeun Kombetar Onufri te ikonografise , sikurse nje arkitekture unike e cila ka terhequr vemendjen e studiuvesve vendas dhe te huaj. Lagja Gorice pjese e qendres historike eshte nje kompleks muzeal me nje rëndësi arkitektonike duke perbere nje pasuri natyrore dhe historike per qytetin.

Perreth qytetit eshte nje hapësire e pershtatshme per perqendrimin e bizneseve brenda zones okzituose industriale dhe per perrmiresimin e zones per zhvillimin e agrobiznesit. Vendndodhja e zones e ben ate te pershtatshme per ngritjen e nje tregu agrobiznesi .

Distancat nga Berati drejt porteve ,aeroporit dhe qyteteve te tjera kryesore ne Shqiperi jane te aferta duke lehtesuar komunikimin.

Zhvillimi ekonomik ne shekuj: Fillezat e themelimit dhe organizimit të Beratit, lidhen me shekullin e katërt para Krishtit. Ai përshkruhet si një vendbanim tradicional dhe historik me interes të veçantë.Vlerat e tij pasqyrohen nga studiuves të shumtë si të pallogaritshme.Për zhvillimin ekonomik-social të Beratit në periudha të ndryshme të ekzistencës së tij, dëshmon fondi i pasur i muzeut etnografik të këtij qyteti. Në stendat dhe "dyqanet" e këtij muzeu gjë material të zbuluara që fillojnë nga periudha e bronzit, në atë të hekurit, të periudhës antike , të mesjetës e deri në ditët e sotme. Zejet kanë qënë një traditë e hershme e këtij qyteti. Në vlerësimet e tij udhëtarit dhe studjuesi i mirënjohur i shekullit XVII, Evliha Çelebi, ka përmëndur veprat e djemve berates në qëndistari, për nga bukuria ,mahnitëse e prodhimeve të tyre. Krahas qëndistarisë zhvillim të dukshëm kanë pasur në Berat edhe prodhimet artizanale të kujunxhinjeve (punimi i anit, argjendit dhe zbukurimet me to), kazanxhinjeve, xhokaxhinjeve (veshje burash me lesh të destiluar),qpingarëve,samarxinjëve,teneqexhinjëve,dyfelokxinjëve,kundraxhinjeve,lëkurxhinjëve,takijexhinjeve,s araqëve,kalldrëmshinjeve,shajakpunuesve,poçarëve (prodhuuesve të enëve dhe dekoracioneve prej balte) artistëve të gdhëndjes së gurit dhe drurit dhe punuesve të zhukës dhe shelgut për prodhime të nevojave jetike dhe dekorative. Të gjithë aktivitetet e zejtarëve beratas kanë qënë të perqëndruara në Pazarin e qytetit me shtrirje nga dyqanet e Mangalemit tek Xhamia e Beqarit, nga Xhamia Mbret , tek Xhamia e Plumbit dhe

RAPORT PARAPRAKË / VLERËSIMIT TËNDIKIMIT NË MJEDIS

Ndërtimi i infrastruktures kablore, HFC, F.O (mjeteve te telekomunikacionit)

Bashkia Berat

buzë lumit Osum (në lulishten e sotme pranë shëtitores së qytetit). Në dyqanet e këtij Pazarit jo vetëm prodhohej por edhe tregëtohej. Në mjediset e brendshme të Pazarit ndodheshin tregjet e bulmetit, të misrit dhe bagëti. Për efekte reklame shumë fise beratase krahas mbiemrit të trashëguar mbanin edhe mbiemrin e vepërmarive që ushtronin. Kështu mund të gjejmë edhe sot fise qytetare me mbiemrat Xhokaxhiu, Kalkdrëmoxhiu, Samanxhiu, Kazazi (mendafshounues), Tabaku, Saraci, Nalboni, Poçari, Kafexhiu, Bakalli etj. Është për tu shënuar fakti që edhe në ditët e sotme disa profesione të zejtarisë artistike , prodhimit të suvenirëve dhe kulinarisë kanë marrë një zhvillim cilësor duke afimuar njëll mjeshtra dhe artistë të talentuar që aplikojnë në këtë fushë. Kulinaria e Beratit në mënyrën e saj përfshin gatime të karakterit mesdhetar, ku mbizotërojnë gatimet orientale me leng, të ferguarat (skuçurat) dhe tavat ,ndërsa në grupin e ëmbëlsirave ato me shurup Pavarësisht nga kjo , nisur nga zhvillimi ekonomik dhe social që ka pasur Berati në shekuj, arti i kulinarisë ka pësuar një transformim të vazhdueshëm në cilësi e lojshmëri duke bërë këtë treve të preferuar në të gjithë kohrat për kuzhinën e tij karakteristike dhe cilësore. Në të gjithë Shqipërinë kanë qënë me emër gatimet e ustallarëve të kuzhinës së Hysen Cafës e Mihal Boboçit, pijet e Nani Karase dhe ëmbëlsirat e Peçi Çamit. Kjo traditë u përcjua ,u pasurua dhe u zhvillua më tej nga mjeshtrat e kulinarisë beratase ndër të cilët mund të përmendim: Halit Nuredini, ish-kuzhinier pranë Konsullatës shqiptare në Rusi, Scër Ceca,kuzhinier i parë në Hotel "Kolombo" Berat, Hekuran Matrapazi, kuzhinier për priftë të personaliteteve etj.

Rrjeti i gatimeve dhe i shërbimeve në kundërvështrimin tim-Berati tradicionalisht ka patur një rrjet të gjerë tregëtar, Qeveria e Mbretit Zog e la të lirë tregëtinë. Në Berat, veç kulturës së gatimit turk dhe të Lincjes, u fut edhe kultura italiane. Pas Luftës, u mblen kërkesat e zhvillimit të rrjetit të ushqimit social,veçanërisht të njësive gjysmë të gatshme. U rit lojshmëria dhe cilësia e gatimeve. Por linte për të dëshiruar etika, reklamat dhe ambalazhi. Ajo që kishte më shumë rëndësi ishte se përdorej prodhimi vendës. Me ardhjen e demokracisë lindën marrëdhënie të reja. Pronarët e rinj mësuuan në emigracion dhe i kushtuan vëmendje paraqitjes së lokaleve dhe rëndësisë së përgatitjes së menuse. Kjo soll që lokalet e Beratit të merrnin pamje evropiane,duke patur në kujdes edhe vlerat e qytetit-muze. Fuqja e Beratit UNESCO, ka rritur përgjegjësinë e pronarëve për t'u përgjigjur kërkesave të reja të klientelës.

2.1.1. Zhvillimi arkeologjik, kulturore-historik i Bashkisë Berat

Berati është një ndër qytetet e malë, i cili i takon agimit të njerëzimit. Një kohë, kur ujrat rrëdhnin të pakontrolluara dhe shkatëruese, në këtë zonë u krijua një masiv shkëmbi, i zbuluar nga natyra në sajë të këtij lumi, i cili duket t'është vënë posaçërisht për të mirëprirur një qytet ku jeta filloi të organizohej për më shumë se 2400 vite.

Ky qytet, rezultat i fantazisë së rafinuar, tërhuqj poetët të shkruajnë dhe piktorët të pikturojnë. Qytetet si Berati kanë një gjenezë jo të thjeshtë. Periudha e para-qytetërimi zgjati gati dy mijë vjet. Zbulimi në muret e kështjellës, i dy çekanëve prej gurë dhe mbetjeve metalike (përbërë prej bakri dhe bronzit), që i përkasin fillimit të periudhës së bronzit (dy mijë vjet para Krishtit) e provojnë këtë. Zbulimet e mëvonshme të shumë pjesëve prej qeramike, tregojnë shtrimin e ngulimeve të bëra në këtë qendër, derisa në shekullin e IV para Krishtit vendi u transformua në një kështjellë në kodër djathtas lumit Osum, e cila shënoi origjinën e qytetit. Kështjella me bazamente liire, u ruajt në shekuj dhe në shekujt VI, XIII, XV e XIX u modifikua. Si i tillë ajo nuk është vetëm një ndër kështjellat më të mëdha të banuara, por edhe një arkiv gurësh, i cili ofron një varietet stileshe e kontributesh të epokave të ndryshme, si asaj Romane, Bizantine, Shqiptare e Otomane. Gjithmonë së njëjtës periudhë (shekulli IV para Krishtit) i përket edhe një tjetër kështjellë ajo e Goricës, e pozicionuar në kodrën përballë, duke krijuar një fortifikim të dyfishtë në të dy anët që zbrasin drejt lumit. Rezultat i këtij fortifikimi nuk ka qënë vetëm mundësia për të dominuar zonën, por edhe për efekt dekorativ për pamjen: kodrat ngjajnë si mbretër me kurorat mbi koka, të formuara nga kështjellat e bardha.

Historia duhet të ketë përqendruar këtu drama dhe tragjedi. Duke qënë një nga qytetet më të rëndësishëm të mbretërisë liire, u banua nga një tribu e madhe: Dasaretët. Gjatë luftave liiro-Romake dhe Maqedonase-Romake qyteti u mor një herë nga maqedonasit e një herë tjetër nga liirët. Është interesante të dihet se në Berat u lind Ptolema Lagosi, i biri i Filipit të Maqedonisë dhe themeluesi i dinastisë Ptolemene në Egjipt, e cila filloi pas vdekjes së Aleksandrit të Madh dhe që vjen deri në vdekjen e Kleopatras.

Në vitin 200 pas Krishtit qyteti u dominua nga romakët. Qyteti i fortifikuar u identifikua me Antipatrean nga Polibi në vitin 216 para Krishtit. Me të njëjtin emër e quan më vonë Tit Livi, që e përshkruan si qytet i madh e i fuqishëm i fiksuar në një qafë të ngushtë shkëmbore. Livi tregon edhe për Igësinë e konsullit romak, i cili lu kundërvu me agësi qytetarëve të cilët nuk i përulëshin, «...vrau të gjithë nga gjashtëmbëdhjetë vjeç e lart, lejoi që ushtria të vidhte, të shkatëronte muret e t'i vinte hakurat dhe zjarin qytetit». Për sa i përket emrit të qytetit ekziston edhe një tjetër hipotezë: emërtimi i qytetit antik me emrin Bargul. Ky emër përmendet edhe nga Tit Livi kur flet për traktatin Romako-Maqedonas të vitit 205 para Krishtit, nënshkruar në qytetin e Dimalit. Ky emër, i cili në gjuhën ilire do të thotë i bardhë, mbahet më vonë në traditën bizantine dhe slavo, ndërsa emri tjetër, Antipatreia, u përmend nga Dasaretët, që sot është zona midis Korçës dhe Pogradecit. Romakët e quajtën qytetin edhe Albanorum Oppidum (Fortesa e shqiptarëve). Në vitin 148 para Krishtit qyteti u përfshi në provincën romake të Maqedonisë, ndërsa gjatë Diklecianit (shekulli II pas Krishtit) në provincën e Epirit të Ri. Emri Pulkeriopolis u shfaq në shekullin e V, nga emri i motrës së perandorit të Lindjes Teodosi II. Ky emër, Pulcheria, që do të thoshte i bukur, i fortë, i pasur, i ndritshëm, iu dha qytetit jo pa qëllim: qyteti po bëhej në fakt një kryeqendër dhe shfaqte një nivel të lartë kulturor, dhe dëshmi siç janë kodikët e famshëm të Beratit, të cilat përkasin kësaj periudhe. Me kalimin në Mesjetë, filloi një periudhë e errët edhe për Beratin. Qyteti të tjera të vogla shqiptare zhduken. Berati mbeti vetëm një hapësirë e gjorë: fusha para dhe malet pas. Qyteti mbijetoi vetëm falë rrethit murgor të Shqipërisë së Mesme rreth Beratit, por edhe për pozicionin gjeografik, sepse është pika në të cilën bashkohet fusha me malet, pozicion i cili siguron agrikulturë dhe biegtori. Megjithatë kushtet e mbylljes së ekonomisë, Berati vazhdoi të zhvillohej, dhe filluan të shfaqen raportet e tipit feudali. Në vitin 860 në Berat filloi periudha e invazionit bulgar, i cili zgjati deri më 927, derisa u rikthye dominimi Bizantin, i cili vazhdoi deri në fund të vitit 969. Pas kësaj filloi menjëherë invazioni i dytë bulgar, i cili u largua përfundimisht në vitin 1018. Invazioni bulgar, në fazën e dytë, e pagëzoi Beratin me emrin Belgrad, fortesa e bardhë. Përveç kësaj transformimi të emrit, qyteti nuk pësoi të tjera transformime nga ana e bullgarëve. Pas rënies së mbretërisë bulgare (1018) qyteti luajti rolin e një qendre të rëndësishme. Fakt u bë edhe ietra e viteve 1098-1105 e Theofilakti i Chrit një ndër dijetarët më të përmendur të kohës, në të cilën e përshkruan peshkopin e Beratit si «një njeri tek i cili shkëlqen dituria». Me rënien e perandorisë bizantine, Berati u bë një prej qendrave kryesore të autoriteteve religjioze të Epirit. U bë rezidenca e Mihal Engel Komnenit, Despoti i Despotatit të Epirit. Në hyrje të kështjellës, në portën jugore, gjendet një monogramë e përbërë prej gurësh, një kryq e katër gërma ku shkruhet M.H.L.K., i cili është emri i despott, M. (i) H. (a) L. K. (Omneni). Kjo mënjë e familjes së madhe bizantine të Engjëll Komnenit merr fund në vitin 1216 por, pasardhësit e tij do të mbajnë këtë emër edhe për gjysmë shekulli. Për Perandorin Bizantine, Berati ishte kaq i rëndësishëm, sa që tërhoqi menjëherë vëmendjen e Anzhuinëve të Napolit në vitin 1271. Dësfta e Anzhuinëve, të cilët kishin zaptuar qytetin për gati dhjetë muaj, u festua me gëzim të madh si në Berat, ashtu edhe në Kostandinopojë. Ngrija e Kishës së Shën Mërisë së Vllshemës, brenda Kështjellës së Beratit (një emër që të kujton palatin Perandorak të Kostandinopojës) lidhet me këtë fakt. Data e krijimit të kishës mban, në fakt, të njëjtën periudhë. Në regjistrat antikë të Beratit, të vitit 1280, gjenden të parat lajme mbi daljen e qytetit jashtë mureve të kështjellës. Nga këto tekste evidentohet që ndërtime të reja filluan edhe jashtë mureve. Rëndësia e madhe e Beratit ndihet edhe në fillim të shekullit XIV (1302-1320) kur qeveritarët e Beratit morën detyra të rëndësishme nga Bizanti; një prej tyre ishte kunati i Perandorit. Në atë kohë në Berat manifestohen shenjat e para të një revolte popullore dhe një tendencë për autonomi nga ana e latifondistëve shqiptarë. Revolta shpërtheu në vitin 1336 dhe, dhe revolta përfshiu edhe Beratin. Për të ulur revollën popullore edhe në Berat vetë Perandori. Në të njëjtën periudhë afrohet fundi i erës bizantine. Në vitin 1345-1346 Perandoria Bizantine zhduket përfundimisht nga skena politike shqiptare. Filloi dominimi i mbretit serb Stefan Dushan. Berati u vu nën mbikqyrjen e tij dhe u quajti Belgrad, edhe pse më vonë u kthye nën dominimin e Muzakaëve, një ndër familjet më të fuqishme shqiptare. Në vitin 1417 Berati u mor nga turqit. Heroi kombëtar Gjergj Kastrioti Skënderbeu, mori në konsideratë rëndësinë e qytetit, e rrethoi në korrik të 1455, por ardhja e papritur e 40.000 kalorësve turq shkaktoi një humbje të rëndë. Gati të gjithë ushtarët italianë, të cilët ishin vënë në dispozicion prej Alfonsit të V të Aragonës për t'i dhënë ndihmë Skënderbeut nën komandën e Raimondo Orsatis, mbetën të vrarë poshtë mureve të kalësë.

RAPORT PARAPRAKË / VLERËSIMIT TËNDIKIMIT NË MJEDIS

Ndërtimi i infrastruktures kablore, HFC, F.O (rrjeteve te telekomunikacionit)

Bashkia Berat

Sipas regjistrit turk të vitit 1431, në Kalanë e Beratit ndodheshin 227 familje, me një total prej rreth 1500 banorë. Në shekullin XVI Berati mori zhvillim paralelisht me mijen e Perandorisë Otomane. Ndërtime të reja u bënë jashtë mureve të kalasë, në momentin e parë jug e jug-lindje, dhe më pas përgjatë anës së djathtë të lumit Osum, dhe, më në fund, përtej lumit, në anën jugore të kodrës së Goricës. Në fund të shekullit mund të numëroheshin 1019 shtëpi, me një total prej rreth 7000 – 8000 banorësh. Një zhvillim të madh mori artizanati, i cili dëshkohet nga lindja, bashkëpunimi dhe tregu i lulëzuar.

Gjatë invazionit otoman Berati mbetet një nga qytetet më të mëdha të Shqipërisë. Në fillim u bë kryeqendra e provincës, në shekullin XVIII, qendër e dominimit të Pashallëkut të Beratit, i cili më vonë i bashkohet Pashallëkut të Janinës. Dominimi i Pashallëkut të Beratit u bë shumë i rëndësishëm nën Ahmet Kurt Pashain. Deri në fillim të shekullit të XX qyteti kishte një infrastrukturë të mirë. Ishte, në fakt, një nyje lidhëse drejt Lindjes, për Kostandinopojën, por edhe drejt Jugut, për Janinën, e prej atje, për gjithë Greqinë.

Edhe Deti Adriatik u përdor si rrugë komunikimi e lejonte hapjen e rrugëve që lidhnin Beratin me qytetet e tjera; më e njohura ishte «Rruga e detit», e cila të çonte në Vlorë, dhe ajo në drejtim të Veriut, që bashkonej me lumin Shkumbin me rrugën Egnatia dhe përfundonte në Durës.

Ka hipoteza se emri Berat rrjedh nga një variant shqiptar i quajtur Belgrad, por ekziston edhe një tjetër supozim sipas të cilit emri shpjegohet nëpërmjet një dekreti (Berat), i cili në turqisht do të thotë imunitet, privilegj. Ky dekret i sulltanit Mehmet II Fatih, nuk e trajton Beratin me autoritet dhe i lejonte qytetarët të qëndronin, i njëjtit qytetarëve lirinë për të punuar, si dhe të drejtën për të mbajtur kostumet dhe zakonet e tyre.

Kalaja

Është monumenti më antik, me një sipërfaqe 9.6 ha, i cili ngrihet në një kodër 187 m të lartë, e rindërtuar disa herë gjatë periudhave të historisë. Ndodhet në pjesën e sipërme të qytetit dhe ka mure të larta rrethuese të ndara nga 24 kulla të formave dhe dimensioneve të ndryshme, të ndërtuara në periudha të ndryshme. Është ndërtuar me gurë gjigandë në formë katrori. Në periudhën bizantine kështjella ndodhej në listën e fortifikimeve të Justinianit. Muri rrethues rrethon kodrën, e cila dominon qytetin aktual të Beratit dhe ka formën e një shigjete drejtuar nga veriu, në fakt, më parë formonte një zinxhir me kodrën përballë Goricës, e cila është 6 m më e lartë.

Lumi që kish formuar, në këtë pikë, një liqen dhe shumë larg një kaskadë gërru pak nga pak shkëmbin duke formuar një grykë të ngushtë. Për këtë motiv shtati i kësaj ane është shumë i pjerrët e shkëmbor, dhe plot shkëmbinj që vështrojnë drejt qiellit.

Në pjesën e veriore në të cilën ndodhet porta kryesore, ka qënë ndërtuar një oborr i fortifikuar mirë, që është një nga ndërtimet e para të këtij loji të realizuar në mesjetë me qëllim devjimin e simeve direkte.

Në pjesën jug-lindore gjendet një sistemë uji e ndërtuar mjeshtrësisht, që ishte në gjendje të mbante ujë të freskët. Për të siguruar ujin në mesjetën e vonë, në pjesën jugore u ndërtua një galeri nëpërmjet së cilës bëhej transportimi i ujit nga lumi në kështjellë.

Në pjesën më të lartë të kështjellës ndodhet gjithashtu një akropol i rrethuar nga mure, brënda së cilës gjenden mbetjet e një garnizoni ushtarak, mbetjet e sarajeve të pashait dhe të Xhamisë së Bardhë në periudhën otomane.

Kështjella i ka qëndruar besnike planimetrisë së saj të shekullit IV para Krishtit. Hera – herës, sipas teknikave të përdorura, kështjella u përshtat, e kjo mund të vihet re në kullat e predispozura për topa dhe në frangitë për pushkët, që shfaqen në periudhën e pashallëqëve të mëdha shqiptare, të shekullit XVIII-XIX. Topat gjenden ende edhe sot përgjatë mureve të kështjellës.

Vende të tjera për të parë dhe për të vizituar

Disa kapële dhe kolona dëshmojnë ekzistencën e kishave paleokristiane në Berat në shekullin IV-VI, si për shembull bazamenti i kishës Shën Todri dhe një kolonë e vendosur kundrejt dritares së absidës. Gërmimet dëshmojnë që kisha e shekullit të XVI – XVIII është ndërtuar sipër themeleve më antike. Ndër ndërtimet më të rëndësishme midis shekullit VI-XV janë tre kisha bizantine të konservuara mirë: Shën Maria e Vlahernës dhe

Shën Triadha, në brendësi të qytetit të vjetër të fortifikuar, në anën jugore të kalasë gjendet Shën Mëhili, ndërtuar mbi një shkëmb të thepisur jashtë mureve.

Kishat në Berat janë përta të arkitekturës mesjetare. Qyteti ka qenë një qëndër e rëndësishme kishtare. Ka një numër të madh kishash (42) të ndërtuara në brendësi të kështjellës. Këtu u gjend edhe një vepër tjetër e rrafë, Epitafi i Glavenicës, (Foto) një vepër e famshme e artit të shekullit 1373, një qëndisje në ar, argjend e mëndafsh, në të cilën, me një finesë dhe plasticitet të papërsëritshëm shikohet Krishti i vdekur, me kurorën me gjëmba e rrethuar nga shkrime në greqisht.

Kishat e Beratit, të pasura me afreske të periudhës bizantine e post – bizantine, pëmbajnë vepra të autorve të ndryshëm, duke u nisur nga anonimët e shekullit XII-XIV deri tek mjeshtrit e mëdherj të shekullit XV si Onufri dhe i biri Nikola.

Nga ndërtime të kullit musliman dy prej tyre gjenden në brendësi të kështjellës: Xhamia e Kuqe (shekulli XIV) dhe Xhamia e Bardhë (shekulli XV).

Xhamia më e bukur është Xhamia e Plumbit (shekulli XVI) ndërtuar nga familja Uzguçiu, një familje e fuqishme dhe feudale. Kjo Xhami është më e madhja e këtij lloji në Shqipëri. Në 1827 u ndërtua me një mjeshtri të rrafë Xhamia e Beqarit, që harmonizohet më së miri me lagjen Mangalem, që duket si shigjeta e një peshoreje që mban ekuilibrin e një kompleksi xhamash të një dritareje të madhe të lagjes. Xhamia Mbret (Xhamia e Bajazitit) nga ndërtimi antik i së cilës nuk ngjohet tjetër veç bazamenti i minaresë, u rindërtua në fund të shekullit XVIII dhe fillim të shekullit XIX. Aktualisht përbëhet nga Minareja, sala e lujjeve që ka një tavan elegant në dru të dekoruar dhe hyrjen. Kjo Xhami ndodhet në qëndër të qytetit në formën e një trupi unik me ndërtesa të tjera kulli si Teqea e Helvetive dhe ajo e Shën Qerimt. Xhamia përbënte në mesjetë elementin kryesor të një bashkësie vendesh kulli.

Berati numëronte disa Teqe që shërbanin për të përhapur doktrinat mistike të predikuesve të ndryshëm të ardhur nga lindja në shërbim të pushtuesve myslimanë. Në mesin e shekullit të XVII në Berat ekzistonin 3 Teqe, aktualisht ekziston vetëm e para, e quajtur Teqeja e Helvetive. Teqeja e Helvetëve është një tjetër vepër e një cilësie të lartë (mesi i shekullit të XVI). Ajo është ndërtuar në lindje të Xhamisë Mbret. Sala e lujjeve me planimetri katrore ka një tavan me dekoracion të pasur.

Mangalemi dhe Gorica

Mangalemi dhe Gorica, janë dy lagje të qytetit të Beratit që dalohen për harmoninë me terrenin në të cilën janë ndërtuar, duke shfrytëzuar mjeshtrërisht gjuhën arkitekturore. Këto lagje së bashku me kështjellën, akoma të banuara, përbëjnë tre komplekset më karakteristike të qytetit.

Kompleksi i lagjes « Mangalem » është gur i çmuar në artin e ndërtimit, në të cilën kompozimi harmonik i shtëpive ka arritur një nivel të lartë. Ka formën e një piramide elegante që imiton siluetën e kodrës, në majën e së cilës është ngritur kështjella. Ky kompozim, kaq i madh në volum aq sa delikat në kompozimin e saj karakterizohet nga një transparencë intesive për shkak të numrit të madh të dritareve, nga e cila merr emrin «qyteti i një një e një dritareve». Vizitorit i tërheqin vëmendjen rugicat, të cilat edhe pse janë të «shshurra» kanë një bukuri të jashtëzakonshme. Shumë intime, me errësirën e tyre këto rugica duket sikur sfumojnë godinat e lagjes. Rugica si këto nuk mund të harohen me lehtësi.

Gorica

Gorica është lagja përballë Mangalemit që nuk shikon kurrë diellin gjatë dimrit. Lagjet e tjera të qytetit janë në pjesën e djathtë të lumit Osun, ose përreft kodrave, konfiguracioni, i cili i jep qytetit pamjen e një amfiteatri.

Ura e Goricës

Ura prej druri, e cila më vonë në shekullin XVIII u zëvendësua nga ajo prej guri, u ndërtua më 1780 nga Ahmet Kurt Pasha dhe u rindërtua më vonë në vitet 1920-1930. Është e gjatë 129.3 m, e gjerë 5.3 m dhe me largësi harqesh prej 9 deri më 16.7 m. Ngrihet 10 m mbi nivelin e lumit dhe është një urë e bukur e përbërë nga shtatë harqe. Në brendësi të shtyllës së parë, deri në kohën e rikonstruksionit, ekzistonte një zgavër, një kamare e madhe e mbyllur me zgarë hekuri, në të cilën, sipas legjendës, duhej që një vajzë të qendronte e mbyllur, e destinuar me vdekje nga ura si sakrificë për të çotësuar shoqëritë, të cilët kundërshtonin ndërtimin e urës. Në një tjetër shtyllë, gjatë restaurimit, u gjend një skulpturë prej druri, e cila përfaqësonte kokën e një gruaje.

E ndërtuar mbi një bazament të fortë, e gjithë ura është e veshur plotësisht me gurë të gdhendur, të cilat mbahen mes tyre nga ganxha metaike. Ura është një ndër mirësitë e qytetit, e karakterizuar nga eleganca e guit të bardhë e përdorur për ndërtim.

2.2. Vlerat ekologjike (flora dhe fauna) ne rajonin e Bashkise Berat dhe per zonen ne vleresim

Për sa u përket vlerave floristike: Nga pikëpamja floristike, rrethi i Beratit bën pjesë në zonën e shkurreve mesdhetare, të përfaqësuara nga dafina, shocpa dhe nga shkurret të tjera në formën e kacubeve të veçanta. Pranë shtratit të lumit Osum shtrihet një brez gjelbërimi me pisha të zhvilluara mire. Zona karakterizohet nga prania e një bimësie natyrore me moshe 80 vjeçare që dominohet kryesisht nga pisha e bute dhe e egër me moshe 19-24 vjeçare.

Gjate brezit të shpatit të lumit gjendet një baze pyjez natyre prej dushku dhe shelgu me moshe 60-80 vjeçare, i alternuar me pyll artificial prej pishash e pipash me moshe 20 vjeçare. Një problemet shqetësuese për këtë zonë është se ky bimesia nga erozioni i lumit si rezultat i prerjes pa kriter nga vete banoret e zonës përthithet për qëllime personale.

Në zonat me të larta të rrethit (p. sh. zona e Malgalenit) rriten shkurre që i rezonjë gëthet e tyre gjate afines se dimrit si : shkuza, murizi, criza, etj. Si edhe rriten bime të ulëta si : mullaga, hithra, lulëkuça, tsulla, kora e egër, ndërsa gjete deli, ulëbasami, hithra, grami, rrodhja, netulla, bar pale rriten kryesisht në zonën e kodrinore edhe paramalore.

Përveç bimësisë pyjeze që zë vend të rëndësishëm në bimësinë e rrethit, po kaq rëndësi kanë edhe kulturat bujqesore të përfaqësuara nga : gruri, misri, fasulja, ulliri, lule dielli, të cilat përhapjen me të madhe e kanë në zonën e periferise. Pothuajse në të gjithë rrethin kullivohen perime si : spaci, domatja, kastravoci, bizelja, etj. dhe agrumet (portokali, limoni).

Gjithashtu vlen të përmendim se habitatet kufizohet përgjatë Lumit Osum me parcela të vogla të mbetura. Tokat pyjeze bregore kryesisht dominohen nga Verri i zi (*Ainus glutinosa*), Shelgu i bardhë (*Salix alba*), Shelgu shevar (*S. incana*), Pjepi i bardhë (*Populus alba*) që kolonizojnë depozita aluviale të keq stabilizuara. Në këto habitate ato mund të formojnë komunitete të pasur të specie me florën shoqëruese duke përfshirë Shelgun e zi (*Salix elaeagnos*), Shelgu vjollce (*S. purpurea*), Pjepin e bardhë (*Populus alba*), Pjepin e zi (*P. nigra*), Urthin (*Hedera helix*), Lularin (*Ranunculus ficaria*), Shpendrën (*Helleborus odorus*), Këkzën (*Anem italicum*), Rudith pyjesh (*Brachypodium sylvaticum*), Telish (*Dactylis glomerata*). Këto habitate gjithashtu mbështesin një gamë myshqash , lichenosh dhe firesh, shpesh të dominuara nga Fieri (*Pteridium aquilinum*). Këto habitate të pasura në specie i shtojnë shumë diversitetit botanik të zonës së studimit. Megjithatë shumica e specieve të regjistruara janë relativisht të sheshtë në habitate përmuallum në vende të tjera të Shqipërisë. Habitatet përmuallum janë, nga natyra, shumë më të kufizuar në shpërndarje se sa shumica e llojeve të bimësisë. Si rrjedhojë habitatet e përmuallum-it konsiderohen si mjedise me vlerë të lartë.

Ullishat janë një nga rrësitë më tipike të tokave në zonën e studimit veçanërisht në kodrat nga rrethi i Beratit deri në rrethin e Fierit. Ulliri (*Olea europaea*) haset në një llojshmëri formash në zonën e studimit. Disa prej tyre janë në gjendje të mirë, ndërsa të tjerë janë braktisur dhe plantacionet janë kolonizuar nga bimësia e egër. Kullivimi i ullirit në këtë zonë është e shpërndarë në lartësi të ndryshme. Metoda tradicionale të njëjta dhe të pandryshuara për shekuj janë përdorur në kullivimin e ullirit dhe kjo shoqëruar me vendndodhjen e brezareve (formuar në mos të bimësisë natyrale) do të thotë që një nivel natyraliteti është ruajtur në mjedisin e brezareve.

Aty ku brezaret janë braktisur, ato kanë prijën të mbulohen nga bimësi oportuniste (e konsideruar si faza e

RAPORT PARAPRAKË / VLERËSIMIT TËNDIKIMIT NË MJEDIS

Nderimi i infrastruktures kablore, HFC, F.O (mjeteve te telekomunikacionit)

Bashkia Berat

parë e vegjetacionit dylor) e dominuar nga Manaferra (*Rubus ulmifolius*), Mëgashtra (*Dittrichia viscosa*) (specie bimësh invazive), dhe nga prania e një numri të madh bimësh tipikisht mesdhetare si Xina (*Pistacia lentiscus*), Bezga (*Phlomis fruticosa*), Tërfilli i ashpër (*Trifolium scabrum*), Tërfilli modhëz (*Trifolium leppaceum*), Tërfilli gjethengushtë (*Trifolium angustifolium*), Rudithi dykallizor (*Brachypodium distachyum*), Bollëku dhe qëndrimi i Trumzës së egër (*Thymus vulgaris*) në komunitetin e bimëve, nga ana tjetër, duket të jetë e lidhur ngushtë me periudha të gjata kullotje pas braktisjes së brezareve. Vlera botanike e këtyre habitateve të hasura brenda zonës së studimit është e ulët.

Zona ne vleresi eshte tipike e bimesise se nje zone te urbanizuar ku verehen bimesia e ulet shkurrese si dhe peme frutore ne oborret e shtepive private. Kondiconet klimatike te zonës lejojnë te zhvillohet një bimësi e shumëllojshme që nga pishat, plepi, frasheri i zi, morina, palma dhe dafina, deri në bimët e tjera dekorative si : frasheri gjethengushtë, vërrina, eukalipti, shelgu lotues, etj.

Për sa u përket vlerave faunistike: Kjo zonë e urbanizuar gjendet në të dy anët e rrugës nga hyrja deri në Berat. Zona është dencur e zhvilluar si zonë urbane dhe turistike, duke lënë pak hapësirë për zonat e gjelbra dhe kafshë të egra. Megjithatë, ky lloj i habitatit ofron strehim për një numër të lojeve, të tilla si harabelat (dallëndyshet, harabelat), pëlumbat (*Streptopelia decaocto*), laraskat (*Pica Pica*), korbi i bardhë (*Corvus comix*), lakuriqi (*Pipistrellus spp.*), hardhuca e murti (*Podarcis muralis*), dhe hardhuca e shtëpisë (*Hemidactylus turcicus*). Për gjitarët, speciet më të zakonshme të gjetur këtu janë miu i shtëpisë (*Mus domesticus*) dhe minjtë e gjirizeve (*Rattus rattus* dhe *Rattus norvegicus*).

Fauna e rajonit te Beratit:

Gjitarët:

- Miu i shtëpisë (*Mus domesticus*)
- Minjtë e gjirizit (*Rattus rattus*, *R. norvegicus*)
- Lakuriqët (*Pipistrellus spp*)

Zogjtë:

- o Harabeli (*Passer domesticus*)
- o Kumria (*Streptopelia decaocto*)
- o Laraska (*Pica pica*)
- o Korbi i bardhë (*Corvus comix*)
- o Sorra (*Corvus monedula*)
- o Dallëndyshet (*Hirundo spp*, *Delichon urbica*)

• Zvarranikët:

- o Hardhuca e shtëpisë (*Hemidactylus turcicus*)
- o Hardhuca e murtit (*Podarcis muralis*)

Tabele nr. 1: : Fotope te zones se Bashkise Berat

Foto te zones,



3. INFORMACIONI PËR PRANINË E BURIMEVE UJORE NË SIPËRFAQEN E KËRKUAR NGA PROJEKTI DHE NË AFËRSI TË SAJ.

3.1. Hidrologjia e rajonit te Qarkut Berat

Skrapani mund të quhet edhe rrethi i kanioneve madhështore. Në të gjenden dy kanione të mëdha, të dy monumente natyre, midis tyre kanioni i Osumit, më i madhi në gjithë Shqipërinë, që me të drejtë është quajtur "Koloradoja e Shqipërisë". Ai gjendet në sektorin Çorovodë – Hambull të luginës së Osumit, është rreth 13 km i gjatë, nga 4 deri në 35 m i gjerë, i thellë deri në 70-80 m, me shpate vertikale, përfund të cilëve rrjedh "lozonjar" Osumi, duke u "mburrur" me krijesën e vetë. Janë pikërisht ujërat e tij, që me forcën e tyre gërrymëse dhe tretëse, kanë depërtuar ashtu ngadaile, por pa ndërprerje, në masën shkëmbore gëlqerore të strukturës antiklinale të Çorovodës, duke formuar kanionin me bukuri mbresëlënëse. Kur udhëton në brendësi të tij mahnitësh nga bukuria befasuese, por edhe nga disa përshtypje të çuditshme dhe të pabesueshme që të krijohen: coprat e qiellit së bashku me pjesë të mureve vertikale të gëlqerorëve gri dhe të bimësisë të blertë pasqyrohen në pellgjet e shumta të lumit, duke krijuar kështu një përzjerje ngjyrash dhe formash të pëmbysura, që me fluiditetin e tyre të hutojnë, të çorientojnë dhe të zhytin në një botë krejt tjetër, ireale, por që të ngjallin ndjesi të ëmbla, nga të cilat nuk ke dëshirë të dalësh. Kjo nuk është e vetmia mrekulli e këtij kanioni: në disa sektorë të tij shfaqen ujëvara të mëdha me bukuri befasuese, sidomos në ditët me diell, rrezet e të cilat zbërthehen nga piklat e ujit, duke formuar ylbere, që flitajnë nga qielli, vazhdojnë në shpatet e kanionit, nga ku pasqyrohen në pellgjet e ujit dhe në shtratin e lumit. Në këto raste o ko të vështirë të vendosësh kufirin midis tokës dhe qiellit, të shfaqen ndjesi të tjera edhe më të fuqishme, që të ndjekin nga pas edhe kur del prej kanionit, madje edhe kur je larg tij, ato të flitajnë të kthehesh dhe ta vizitosh përsëri atë.

Në muret vertikale të kanionit ka mjaft guva e zgavërime të formuara nga proceset e karsitit. Midis tyre dallohet "Vrima e nuses", që ndodhet 800 m në afërsi të fshatit të Bigazit dhe që është një zgavër apo ndoshta një shpellë karstike në formën e një galerie me gjatësi 7 – 8 m dhe diametër rreth 2 m. Me siguri në muret vertikale gëlqerore ka edhe shpella të tjera shumë më të mëdha, të cilat prasin eksploratorët për t'i zbuluar dhe evidentuar vlerat e tyre të shumta. Ka qenë pikërisht bukuria e veçantë dhe forma interesante e këtij kanioni që rreth tij të dilnin edhe legjenda, të cilat kanë udhëtuar gojë më gojë deri në ditën e sotme. Midis tyre tregohet legjenda e nuses dhe ajo e gjurmës të shenjtit Abaz Aliu. Legjenda e lidh shpellën e "Vrimës së Nuses", të përmëndur më lart, me fatin e një nuseje që po martohej pa dëshirën e saj, por që ishte e detyruar të zbatonte zakonet e vjetër. Krushqit po ktheheshin me nusen që kishin marrë në një fshat tjetër, kur arritën këtu nusja u thotë atyre se "po e çonin tek burri pa dëshirën e saj", por krushqit nuk i dhanë përgjigje. Ndaj ajo e mendoi vet planin e ikjes. Duke iu lutur zotit, i drejtohet shkëmbit të kanionit: "Hapu, o shkëmb që të shpëtoj nga sikleti që më ka zënë". Dhe shkëmbi e dëgjoi, menjëherë hapi një vrimë, zgavër. Nusja u hodh nga kalë dhe u fsheh në këtë vrimë. Krushqit u kthyen në fshat pa të. Më vonë kjo vrimë nisi të vizitohet nga nuse të reja që kërkonin të bëheshin me fëmijë. Legjenda e dytë lidhet me format e çuditshme të krijuara nga karsti (trelja) e gëlqerorëve në ujë. Këto forma janë të ngjashme me gjurmën e një kali dhe të një shkoçi. Ato gjenden pranë fshatit Dhores, rreth 5 km larg qytetit të Çorovodës. Legjenda i cilëson ato si gjurmët e shenjtit Abaz Aliu, i cili erdhi në Tomor nga Qerbelaja, hipur mbi kalin e tij të bardhë. Ai fluturoi dhe e la gjurmën e tij në dërrasën e Kajcës, nga ku përsëri fluturoi në malin e Tomorit. Besimtarët bektashianë për të qetësuar shpirtin, kërkojnë ndihmën e gjurmës së shenjtit Abaz Aliu.

Sapo kabri qytetin e Çorovodës dhe merr sipër rrjedhën e lumit, papritmas të shfaqet pamja e mrekullueshme e Kanionit të Osumit. Ky kanion ende i panjohur mirë për shkak të mungesës së publicitetit, është një nga perlat e natyrës shqiptare dhe një vend gati tërësisht i virgjër për tu eksploruar

RAPORT PARAPRAKË / VLERËSIMIT TËNDIKIMIT NË MJEDIS

Ndertimi i infrastruktures kablllore, HFC, F.O (rrjeteve te telekomunikacionit)

Bashkia Berat

nga turistet si vendas ashtu dhe te huaj. Kanioni nis ne vendin e quajtur Hamull afro 18 kilometra nga qyteti i Çorovodës, pëson një ndërprerje pasi kalon fshatin Lapan, për shkak se shtrati i lumit zgjerohet në vendin e quajtur "Mulliri i Babait" dhe prej aty deri ne Vaun e Grepckes, gati dy kilometra larg qytetit të Çorovodës kanioni shfaqet madhështor dhe të ofron pamje me të vërteta te mrekullueshme e te papërsëritshme. Por pjesa me e bukur e tij shtrihet nga fshati Blezencke deri në fundin e fshatit Çerenisht.

Lumi Osum formohet nga përmbytjet e shumte që rrjedhin nga shpatet e Vilhkuqit në malësinë e Korçës dhe dhe shpatet porëndimore te Gramozit në rrethin e Kolonjës. Gjatë rrjedhës se tij neper Skrapar, Osumi bashkohet me disa degje të tjerë te tij dhe formën e vërteta e marr në hyrje te qytetit të Beratit. Osumi pasi bashkohet me Devollin në afërsi të Urës se Kuçit formojnë Semanin. Gjatësia e Osumit është 161 kilometra, por pjesa me e bukur e tij është padyshim kanioni që ndodhet në rrethin e Skraparit. Kanioni i Osumit është më i gjatë dhe ka lartësinë mesatare më të madhe në vend. Në fundin e tij, në Vaun e Grepckes, Osumi krijon një delte te bukur që shfrytëzohet nga banoret e Çorovodës dhe fshatrave përreth për të pushuar dhe bere plazh gjate stinës se verës. Në thellësi të tij, kanioni krijon gjashte ngushtica, në të cilat lumi mund te kalohet vetëm me not pasi kanioni është shumë i ngushtë. Shpatet e kanionit bien thike me shtratin e lumit nga një lartësi prej 80 deri 100 metra dhe krijojnë një pamje fantastike. Kanioni ka një gjatësi prej 11 kilometrash në pjesën e tij te pandërprere, nga Vau i Grepckes deri në dalje të fshatit Blezencke. Kjo pjesë e kanionit shfrytëzohet nga banoret e zonës për të peshkuar disa lloje peshqish që rriten në lum si dhe për të gjuajtur guake (pëllumba të egër). Por në këtë pjesë të kanionit mund të ndeshesh edhe shpend grabitqare si një lloj shqiponje që rritet në këtë zone apo skifterë. Në të dyja anët e luginës ku ndodhet kanioni shtrihen disa fshatra, të shquar sidomos për prodhimin e rakisë me nam të Skraparit. Bimësia përbehet nga shkurre mesdhetare dhe mënjëherë pas tyre nisin pyjet me dushk.

Lumi Osum (kontribuesi kryesor i Lumit Seman) është burimi i ujit më i rëndësishëm brenda këtij rajoni si Qarku Berat. Ai fillon në Malin e Ostrovicës dhe kalon përmes një zone me pyje të përziera. Ka një përzierje pyjesh dhe kullotash në zonat malore, dhe kryesisht tokë bujqësore në luginat e ultësirave të lumit Osum.

Gjeomorfologjia

Nga pikëpamja e përgjithshme gjeomorfologjike, Fushe-Kruja është vendosur ne pellgun ujëmbajtës te lumenjve Ishëm dhe Erzen. Duke qenë se karakteristikat kryesore të tyre u përmendën me detaje më sipër, do të fokusohemi kryesisht në monitorimin e ndotjes së tyre. Për të studiuar ndotjen e ujërave të lumenjve në Shqipëri janë ngritur një numër stacionesh monitorimi, të paraqitur në figurën 6.



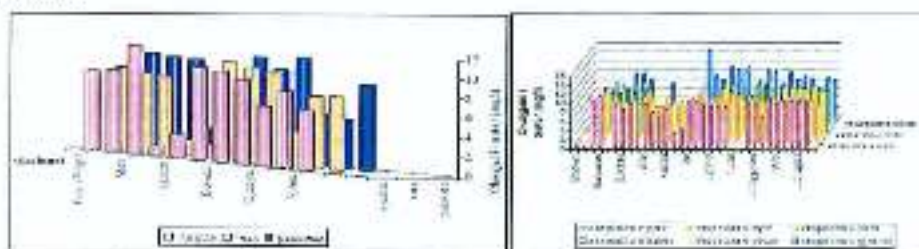
Stacionet e monitorimit të ujërave të ëmbël në Shqipëri

RAPORT PARAPRAKË I VLERËSIMIT TËNDIKIMIT NË MJEDISË

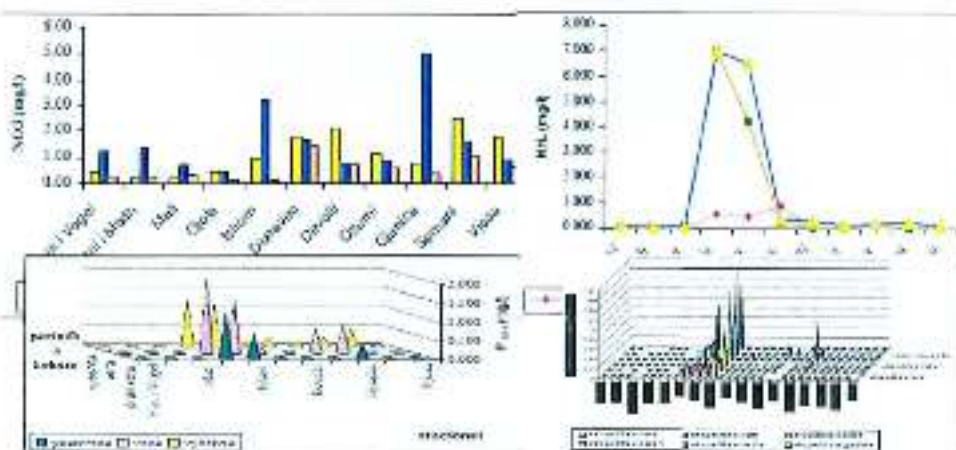
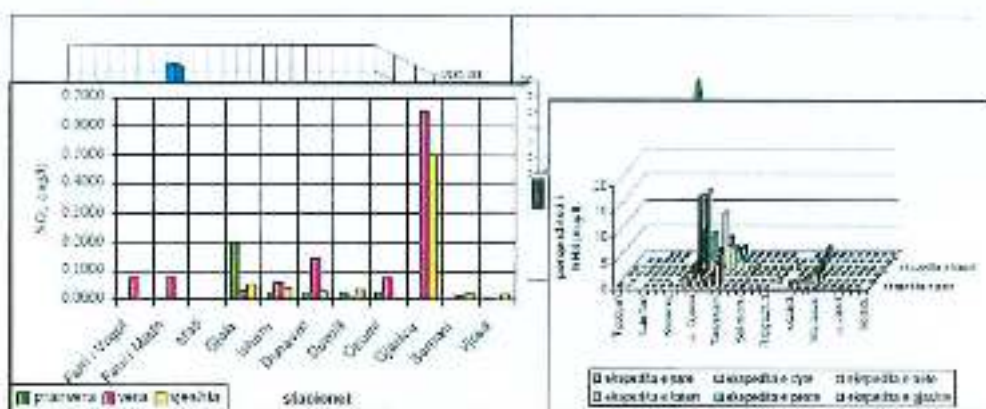
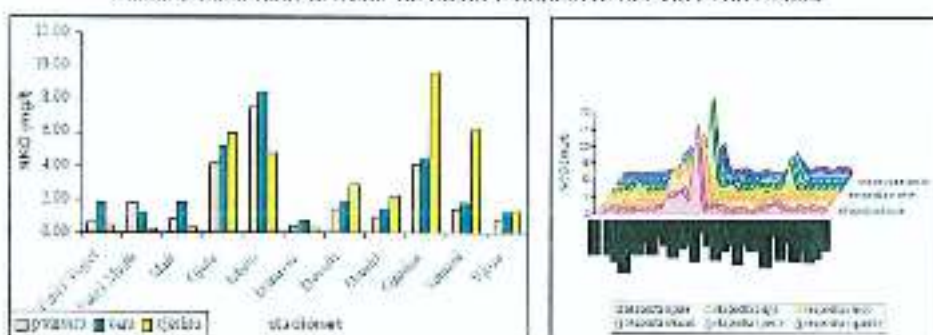
Ndërtimi i infrastruktures kablore, HFC, F.O (rrjeteve te telekomunikacionit)

Bashkia Berat

Në figurën paraciten vlerat e pH dhe të përmbajtjes së elementëve të ndryshëm në ujërat e lumenjve të Shqipërisë.



Sasia e oksigjenit të tretur në ujërat e lumenjve ndër vitet 2003-2004



Të dhëna mbi monitorin e ujërave të lumenjve

3.2. Zona në vlerësim ku do të zhvillohet projekti i infrastruktures së rrjetit fabllor HFC

Zona në studim nuk prek asnjë burim ujor apo devijon vijën ujore të kanaleve kryesore të kullimit pasi pranë këtij rrjeti që do të sistemohet në rrjetin tokësor dhe ajror ekzistues nuk është konstatuar prezence të ujerave sipërfaqësor si rezervuar, liqene, lumenj, etj.

Në këtë studim, i cili kryhet në kuadrin e pajisjes me Vendimim të AKM për VNM paraprake për Ndërtim e infrastruktures së rrjetit kabllor të ABCCM për shtrirjen e rrjetit HFC. Në të gjithë këtë sipërfaqe nuk ka prezence të ujerave sipërfaqësor apo burimeve ujore natyrore për ujë të pijshëm si dhe gjëmiri në sipërfaqen tokësore nëse do të jete e kërkuar do të jete nga 40-60cm ku ndikimi në ujerat nëntokësor është i pa ndikuar nga zhvillimi i këtij rrjeti infrastrukture në fushën e telekomunikacionit.

4. IDENTIFIKIM I NDIKIMEVE TË MUNDSHME NEGATIVE NË MJEDIS TË PROJEKTIT, PËRFSHIRË NDIKIMET NË BIODIVERSITET, UJË, TOKË DHE AJËR, PËRSHKRIM I SHKURTËR PËR SHKARKIMET E MUNDSHME NË MJEDIS, TË TILLA SI: UJËRA TË NDOTURA, GAZE DHE PЛУHUR, ZHURMË, VIBRIME, SI DHE PËR PRODHIMIN E MBETJEVE SI DHE INFORMACIONI PËR KOHËZGJATJEN E MUNDSHME TË NDIKIMEVE NEGATIVE TË IDENTIFIKUARA,

4.1. Ndikimet e mundshme mjedisore

Ndikimet pozitive mjedisore dhe përfitimet

Ndikimin më të dobishme të këtij projekti është përmirësimi i rëndësishëm për shëndetin, mirëqenien dhe cilësinë e jetës për të gjithë komunitetin të Beratit të cilët do të përfitojnë nga rehabilitimi dhe sistemimi në një rrjetëzoz rrugor pjesërisht ku do të nderhyhet për të montuar rrjetin kabllor ajror dhe tokësor dhe cilësi të ujit të pijshëm të mirë lidhur edhe me përmirësimin e infrastrukturës sanitare të zonës edhe pse nuk do të ketë shtrim të tubacioneve të reja për furnizim me ujë. Nënprojekti do të rezultojë në krijimin e drejtpërdrejtë të mundësisë së punësimit me kohë të plotë gjatë periudhës së ndërtimit dhe punë të përhershme në objektet e projekti të ri, ky faktor do të vlerësohet saktë gjatë fazës së zbatimit.

Ndikimet në lidhje me vendndodhjen e studimit.

Ndikim negativ mbi mjedisin janë lidhura ngushtë dhe me vendet e identifikuar për strukturat për rrjetin rrugor të cilat janë të papërfillshme ose minimal, të cilat mund të zbutet ose të zgjidhen përmes projektimit dhe gjatë ndërtimit, si dhe fazat e operacionit pa vështirësi. Përzgjedhjet e vendit vlerësohen të nxitur nga objektet ekzistuese dhe për këtë arsye, ndërsa projekti në vlerësim është në përputhje me kushtet dhe aktet ligjore të përdorimit të tokës për planifikimin vendor. Të gjithë komponentat e planit sektorial janë vlerësuar duke identifikuar qartë ndonjë zonë pyjore edhe pse nga verifikimi në terren nuk disponohet një zonë e tillë, zona të tjera të ndjeshme mjedisore, ndikime të mundshme në zonat ekologjike të ndjeshme si dhe kulturore, historike, fetare dhe vende të të cilat janë shmangur. Objektet e nënprojektit do të jenë të projektuara që të mos ketë asnjë ndikim në modelin e kullimit natyror. Qasja dhe furnizimi me energji elektrike është tashmë në dispozicion për të gjitha vendet e për qëllime të projektit të ndërtimit dhe ka ndikime të rëndësishme të lidhura me infrastrukturën bazë është paraparë. Disa përçarje e përkohshme e përdorimit të tokës mund të pritet gjatë rehabilitimit ose ndërtimit në kampin të ndërtimit të përkohshëm, megjithatë, në rrugë ka mundësi që nuk do të ketë ndikim të përhershëm pasi është vlerësuar dhe parashikuar përdorimin jo produktiv të tokës që është tashmë e parerhabilituar në këto zone të Beratit qytet.

Ndikimet nga projektimi i studimit

Hartimin e projektit është në thelb rehabilitimin dhe përmirësimin e rrjetit kabllor tokësor dhe ajror ekzistues. Konsulentit ka zhvilluar një dizajn paraprakë që është i bazuar në objektet ekzistuese, e cila është konsideruar si alternativa me koeficient të lartë të përmbushjes së objektivave të këtij projekti.

Në përmbljedhje, ndikime negative për shkak të hartimit të projektit nuk priten. Ndikimet janë të përkohshme pasi ndikimet nga ndërtimi dhe ndikimet e mundshme gjatë fazës së operimit do të zbuten

në përputhje me PMM pasi do te realizohet projekti i sistemimit i rjetit HFC ekzistuese edhe pjesërisht i ri.

Ndikimet mjedisore gjatë Fazës së Ndërtimit

Ndikimet gjate ndertimit

Rregulloreve për mbrojtjen e mjedisit, sigurisë, higjienës dhe do të jetë në përputhje të plotë me të në të gjitha fazat e ndërtimit të nën-projekteve. Për më tepër, i përfshirë punëtorët (sidomos, por pa u kufizuar në vend puna e mbikëqyrësit) duhet të bëhen të vetëdijshëm, dhe tu mundësohet trajnim/udhëzim për kërkesat e standardeve për mbrojtjen e mjedisit dhe kërkesat e PMM (EMP). Kontraktuesit kontraktuale do të jetë te nevojshme për të përfshirë monitorimin mjedisor, si pjesë e menaxhimit të tyre të projektit.

a) Rritje te trafikut dhe perdorimit te mjeteve rrugore dhe te transportit

Trafiku i kamionëve të rëndë që nevojiten për transportimin e materialeve të ndërtimit do të rritet përkohësisht gjatë ndërtimit të projektit infrastrukturor. Shqetësime të tjera të përkohshme e mjedisit, lidhen me përdorimin e ekskavatorëve, vinça, kompresorë, dhe makineri të tjera gjatë punimeve të ndërtimit, do të përfshijnë: (i) zhurmës dhe pluhurit nga vendet e ndërtimit, dhe (ii) sigurnë për punëtorët dhe banorët.

Masat do të merren në përputhje me PMM për të kufizuar pluhurit dhe zhurmës nivelet dhe për të zbatuar respektimin e rreptë të rregullave të sigurisë në kalimet rrugore kryesore, përgjatë rrugëve kryesore, përgjatë rrugëve dhe pranë shtesheve të ndërtimit. Nën mbikëqyrjen, kontraktuesit do të instalojnë dhe të zbatojnë dritat e trafikut të përkohshme në kalimet rrugore ku diversione të ndjeshme dhe të përkohshme të trafikut. Kontrollin e trafikut të policisë do të intensifikohen gjatë rehabilitimi / periudhës së ndërtimit dhe të paralajmërimit të përshtatshme do të jetë kusht për të rritur masat e maturi në mesin e fëmijëve të shkollës. Kontraktuesi do të informo publikun nëpërmjet mediave me njoftimi për mblylljeve të përkohshme për të mundësuar diversione të trafikut në Berat, Bashkia Berat.

b) Menaxhim i mbetjeve te ngurta dhe te lengeta.

Në faqet e nën-projekteve, llojet e ndryshme të mbetunnave të ngurta, duke përfshirë edhe dru, beton e mbetjet metalore joferore dhe ferore, pajisje të vjetra, filtra vaji, plastike dhe kartona nga paketimi i pajisjeve do të gjenerohet në procesin e punës në kantierin e ndërtimit të rruges ku do të instalohet rjeti kabllor nëntokësor HFC. Masat, në bazë të PMM, do të përfshijnë prezencën e kontejnerëve për mbledhjen e mbetjeve dhe kontenerëve për mbledhjen e naftës, me heqjen e mëtejshme në dispozicion të caktuar posaçërisht, eji të caktuar nga nonkontraktuesi apo vete Abcom. Pas përfundimit të rehabilitimit dhe ndërtimit të shtresës së rruges me asfaltobeton, të gjithë site do të pastrohen dhe rehabilitohen. Mirëmbajtja e makinerive do të bëhet vetëm në mjediset e stacioneve të riparimit të automjeteve të pajisura në mënyrë specifike për ruajtjen e vajrave të përdorura dhe ndotesve të tjera të lëngshme. Asnjë mungesë apo neglizhencë për mirëmbajtjen konform kushteve teknike në vend të pajisjeve nuk do të lejohet, përveç nëse një zonë të caktuar punëtori të pajisura për mbledhjen dhe ruajtjen e vajrave të përdorur dhe ndotesve të tjera të lëngshme është krijuar si e domosdoshme në sheshin e ndërtimit. Në qoftë se grupat e punëtorëve duhet të qëndrojnë në mjediset e punës për periudha të zgjatura kohë, atëherë do të jetë e nevojshme për ndërtimin e objekteve të përshtatshme të përkohshme sanitare duke përfshirë dispozitat për hedhjen e ujërave të zeza në zonat e miratuara.

c) Mjedisi biologjik

Rezerva ujore të levizshme si kanalet kulluese, nëse ka ndonjë, në sheshet e ndërtimit në rrethin e ujit afër do të jenë të kontrolluara në përputhje me PMM në mënyrë që të eliminojë çdo efekt të dëmshëm në drejtim të rrymës ujore të florës dhe faunës ujore. Ndikimet në florën dhe faunën lokale do të jenë

minimale, edhe pse disa bimësisë në rritje përgjatë rrugës kryesore të transmetimit mund të duhet të hiqet. Rehabilitimin e sistemit rrugor (rjetit kabllor HFC) duke i mënyrë e duhur dhe metodat e duhura të ndërtimit do të siguroj që rjedhje të ujërave nëntokësore janë reduktuar në nivele minimale. Pas përfundimit të projektit në teresi, do të jenë të cilësishë shumë të mirë në përputhje me standardet e qeverisë në krahasim me cilësi të dobët të pranishëm, duke minimizuar ndikimet negative aktuale në lumin dhe banorët në drejtim të rrymës, detyre kjo për tu përcaktuar pasi të ndërtohet konform kërkesave të përcaktuara nga Bashkia Berat si dhe plani menaxhimit i PA të zonës së mbrojtur nga IMK/A.

d) Mjedisi social – ekonomik.

Ndikimet minimale për përdorimin e tokës pritëse, që nga zonat të cilat janë të vendosura zakonisht mbi toka që nuk përdoren për asnjë qëllim tjetër ose në zonat e banuara. Megjithatë, kontraktori do të prodhojë një plan që tregon ndikimet e shtrimit të rjetit kabllor ekzistues ndikojnë disa shërbimeve dhe / ose bimësisë së mbjellë në kuadër të shtesave të rrugë ku do të ndikohet nga rjeti kabllor, e cila do të jetë i koordinuar dhe në përputhje me LARF. Çdo humbje e përkohshme e qasjes në shtëpi dhe biznes do të sa më shumë të jetë e mundur të zbutet duke krijuar akses rrugë të përkohshme për familjet e prekura dhe bizneseve, sidomos kur rreziku i ndikimit ekonomik të bizneseve për shkak të mungesës së aksesit për konsumatorët është identifikuar apo i parashikuar.

Aktivitetet e projektit nuk do të ketë impaktet negative mjedisore dhe ndikime të vogla që do të dalin gjatë fazës së ndërtimit në veçanti, të cilat do të zbutet nga kërkesat e PMM, nuk do të ndikojnë në mënyrë dis-proporcionale sipas grupeve të caktuara të prekshme. Ndikimet fizike në resurset kulturore nuk janë parashikuar, si e aktivitetet e ndërtimit planifikuar do të zhvillohet në objektet ekzistuese apo në ndërtimin e deri në zonat brenda qytetit urbane dhe suburbane. Megjithatë, kontraktori do të jetë e nevojshme për të krijuar një procedurë e njohur si 'Shansi i Gjetjes' i cili do të vlerësohet detajisht në PMM, që do të përdoret në fazën e II në rast se mund të gjenden gjatë gërmimeve dhe aktivitete të tjera të ndërtimit psh pranë Kalasë së Beratit apo në rajon arkeologjik ku zhvillohet projekti edhe pse nga vëzhgimi i hartës sone nuk është pjesë e projektit zonat arkeologjike në rajon të Beratit. Procedura e 'shansit të gjetjes' do të përfshijë institucionet lokale historike dhe arkeologjike me ekspertët përkatës për të ndihmuar të përcaktuar procedurën për sigurimin dhe ruajtjen e çdo objekteve të vlerësuar nga IMK të gjetura gjatë rrjedhës së aktivitetet të ndërtimit. Në përmbljedhje, ndikimet negative për shkak të ndërtimit të nen-projektin do të jetë i përkohshëm dhe do të zbutet në përputhje me PMM.

Permbledhje e ndikimeve gjatë fazës së ndërtimit: Aktivitetet e ndërtimit janë në përgjithësi të ngjashme në mos nën-projektet, dhe kështu janë ndikimet e pritshme negative. Ndikimet e përbashkëta dhe të veçanta për shkak të kushteve specifike të shtë gjatë fazës së ndërtimit janë përshkruar më poshtë.

(i) **Ndotja e ajrit.** Gërmimit, nënimi, lëvizja e automjeteve, dhe materialet e trajtimit do të prodhojë pluhur ajrore, veçanërisht në drejtimin e erës nga vendet e ndërtimit. Ndotja e ajrit do të jetë shkaktuar nga emisionet nga automjetet dhe makineritë e ndërtimit.

(ii) **Zhurma.** Zhurma nga pajisjet e ndërtimit dhe lëvizje automjetesh mund të ndikojnë në banorët aty pranë dhe shkollat. Në fazën e ndërtimit dhe rehabilitimit të rjetit rrugor ku do të ndikohet për shtrimit të rjetit kabllor ajror apo tokësor, kamionë të rëndë mund të duhet të përdorin rrugë fshat, suburbane, në mënyrë që të mos ndikojnë në rrugën e trafikut lokal. Në zonat e ndjeshme, zhurma nga ndërtimet dhe trafiku do të ndikojnë edhe në zonat me hotele aty pranë dhe vilat elitare, si dhe spitalet, shkollat, cerdhet, kopshtet, etj tek Bashkia Berat nga transporti i lëndës së ndërtimit për shtrimit të rjetit kabllor tokësor apo ajror HFC.

RAPORT PARAPRAKË I VLERËSIMIT TËNDIKIMIT NË MJEDIS

Ndertimi i infrastruktures kablllore, HFC, F.O (rrjeteve te telekomunikacionit)

Bashkia Berat

(iii) **Bllokimet e trafikut.** Gjatë ndërtimit të rrjetit të ABCOM, rrugët mund të jetë plotësisht ose pjesërisht të mbyllur, duke shkaktuar shqetësim të përkohshëm të banorëve, operacionet komerciale, dhe institucioneve.

(iv) **Shkarkimin e mbeturinave.** Ujërave të zeza, mbeturinave të ngurta komunale, vajrat e mbeturinave, dhe mbeljet nga kampet e ndërtimit mund të krijojnë burime potenciale të reja ndotëse për zonat pa ndonjë burim të rëndësishëm shkarkimeve.

(v) **Tubacionin dhe tunelin e ndërtimit për nen do të gjenerojë sasi të madhe materialesh ku kapaciteti i tyre i sakte do të identifikohet gjatë fazes së II.**

(vi) **Ndërprerja e shërbimeve komunale.** Për ndërtimin e nenprojekteve, shërbimet komunale të nëndheshme, të tilla si kanalizime, të gazit, furnizimin me ujë, kabllot e komunikimit, dhe polet kryesore, mund të duhet të rivendosen.

(vii) **Aksesi i rrugëve.** Të gjitha nën-projektet duhet të konsiderohen akse rruge të përkohshme. Qasja për të siguruar akses në vend nga automjetet e ndërtimit. Së bashku me zonat e urbanizuara, shumica e rrugëve qasje do të shtrihet përgjatë rrugëve dytësore apo rrugicave. Ndërtimi i rrugës do të shkaktojë erozion dhe humbjen e tokës, si dhe dëme në bimësi në rastet e ndërhyrjeve të shtrimit të linjave të reja.

(viii) **Gurores dhe minier.** Në këtë fazë nuk mund të vlerësohet mundësia e marrjes së materialeve inerte pasi do të vlerësohet mundësia e nenkontraktëve që kanë leje mjedisi për gurorë dhe minierë për materialet inerte të ndërtimit.

(ix) **Shkatërrimi i siteve.** Nuk do të jetë një vend në dispozicion të secilë sheshe ndërtimit por do të vlerësohet sipas nënprojekteve përkatëse. Këto vende nuk do të jenë në afërsi të lumenjve, dhe larg sipërfaqe ujore gjatë operacioneve të deponimit pasi mund të shkaktojë erozion dhe ndotje të ujit.

(X) **Shëndeti i komunitetit dhe rreziqet perkundrejt higjenes.** Gjatë fazes së ndërtimit do të mbledhen një numër relativisht i madh i punëtorëve në vendet e ndërtimit brenda komuniteteve lokale për rreth 3-5-10 vjet. Ky mund të jetë një burim i epidemive, që mund të ndikojë jo vetëm të fuqisë punëtore në vetvete, por edhe të komuniteteve lokale.

Përfitimet e mëposhtme socio-ekonomike që rrjedhin nga qasje të përmirësuar në ujë të pijshëm dhe një sistem të duhur të ujërave të zeza do të tejkalojnë çdo ndikim minimal negativ mbi mjedisin me sistemimin e rrugës ekzistuese ku do të ndërhet për të instaluar rrjetin kabllor:

- (i) Kushte shëndetësore të mira për shkak të higjienës përmirësuar që rezultojnë në përmirësim të dukshëm të treguesve të shëndetit të komunitetit.
- (ii) Ditë të humbura të reduktuar pune për të rriturit (për shembull, të ardhurat në mjet), dhe humbi i ditëve shkollorë për fëmijët (përfitimet e përmirësuar arsimore) për shkak të reduktuar mundësi së kalimit në këto rrugë si dhe automjeteve.

Impakt ndaj mjedisve të punës gjatë ndërtimit të objektit

Impakti nga ndërtimi: gjatë procesit të punës së ndërtimit në terren do të ndikohet në cilësinë e mjedisve të punës, ku punonjësit do të jenë personat më të prekur. Për parandalimin e ndikimeve negative në shëndet e në mjedis të veprimtarive ndërtimore, të cilat mund të lindin gjatë fazes së ndërtimit duhet të kenë parasysh dhe të respektoj kërkesat e Rregullores Nr.1, datë 15.03.2006 "Për parandalimin e ndikimeve negative në shëndet e në mjedis të veprimtarive ndërtimore".

Ndërsa ndikimi nga rrezatimi jonizues në këtë fazë është i papërfillshëm dhe nuk merret në konsideratë. Gjatë ndërtimit të linjave të tensionit energjistik mos respektimi i kushteve teknike mund të çojë në mundësi të aksidenteve në punë ndaj punonjësve të ndërtimit. Nga ndikimi i mjedisve të punës nuk do të ketë impakt mezatues pasi është në nivele të ulta, dhe është afatshkurter.

Impakti nga operimi dhe mirëmbajtja: gjatë operimit dhe mirëmbajtjes ndikimi mbi punonjësit do të jetë minimal sepse çdo punonjës do të pajiset me mjete të posaçshme mbrojtjeje si për rrezatimin jonizues që shkaktojnë linjat e tensionit energjistik. Respektimi rigoroz i tyre do të minimizojë ndikimin e tyre mbi punonjësit.

RAPORT PARAPRAKË I VLERËSIMIT TËNDIKIMIT NË MJEDIS

Ndertimi i infrastruktures kabllore, HFC, F.O (rjeteve te telekomunikacionit)

Bashkia Berat

Masa parandaluese: hapësira që do të shfrytëzohet për kryerjen e proceseve të levizjes së mjeteve, shkarkimeve të materialeve, magazinimit në sheshet përkatëse dhe hapësira të mëdha për kryerjen e aktiviteteve të tjera, dhomat higjieno-sanitare, dhomat e zhveshjes, etj do të jenë konform kushteve të kërkuara. Nuk do të ndërtonet kamp punëtorësh, kjo nuk është e nevojshme pasi projekti është i përmasave të vogla.

Rrjeti elektrik që do të përdoret do të jetë provizor gjatë zbatimit të projektit për këtë rrjet është pasur parasysh që të realizohet tërësisht e nevojshme për të gjitha makineritë, dhe pajisjet e nevojshme. Punëtorët e ndërtimit do të sensibilizohen dhe do të detyrohen të respektojnë me përpikëri të gjitha rregullat për sigurimin teknik.

Gjatë punës në kantier projekti parashikon zbatimin me rigorozitet të rregullave të sigurimit teknik dhe të mbrojtjes në punë. Me të detajuara ato do të behen të ditura punonjësve nga drejtuesi teknik i punimeve ose i ngarkuari me sigurimin teknik.

Për parandalimin e ndikimeve negative në shëndet e në mjedis të veprimtarive ndërtimore, të cilat mund të lindin gjatë operacioneve të ndryshme të punës duhet të kenë parasysh dhe të respektojnë kërkesat e Rregullores Nr.1, datë 15.03.2006 "Për parandalimin e ndikimeve negative në shëndet e në mjedis të veprimtarive ndërtimore", ku kërkohej që:

Te marrë masa konkrete për mbrojtjen e cilësisë së ajrit:

- Te gjitha ngarkesat të sigurohen nëpërmjet rregullimit, lagës ose mjete të tjera për të parandaluar derdhjet, rrjedhjet dhe pluhurat në mjedis.
- Te gjitha materialet e transportuara jashtë sheshit të ndërtimit të jenë të lagura në mënyrë të mjaftueshme ose të mbuluara mirë.
- Te gjitha aktivitetet e pastrimit, nivelimit, ndërtimit dhe transport të ndërpriten gjatë periudhave me erë të fortë.
- Te kufizohet shpejtësia e levizjes së kamioneve në kalimet e sheshit të ndërtimit deri në 30 km/ore.
- Te ndalohet përgatitja dhe përpunimi i materialeve të asfaltimit në temperatura të larta në kantieret e ndërtimit dhe të përdoren bitume që kanë shkallë të vogël çlirimesh të ndotësve në ajër.
- Te vendosen mbulesa mbrojtëse për mbetjet e ekspozuara ndaj erës.

Kontraktori i punimeve të administrojë mbetjet që gjenerohen nga faza e punimeve sic janë gërmimet, duke marrë masa konkrete për administrimin e mbetjeve të ngurta si më poshtë:

- Mbetjet e ngurta të pa nevojshme të largohen çdo ditë nga sheshi i ndërtimit dhe të dërgohen në vend-grumbullimet e përcaktuara nga pushteti vendor.
- Transporti i tyre të bëhet në orët me trafik të pakësuar.
- Për transportimin e materialeve dhe të mbetjeve të përdoren makina të mbuluara dhe që nuk rrjedhin.
- Te pastrohen menjëherë rrjedhjet, derdhjet, pikimet për të parandaluar ndotjen e tokës.
- Te shtrihen me zhavorr dhe të mirëmbahen rrugët brenda sheshit të ndërtimit.

Te marrë masa konkrete për uljen e niveleve të zhurmave:

- Te respektohen standardet për nivelin e zhurmave.
- Aktivitetet gjatë punimeve të ndërtimit, të kufizohen në orare që nuk sjellin shqetësime për banorët (gjatë aksëve të zonës së banuar të Beratit) sidomos gjatë periudhës së natës.

Te marrë masa për zbatimin e ketyre kërkesave:

- Rrethimi i sheshit ku do të zhvillohen punimet.
- Rehabilitimi i sheshit të ndërtimit pas përfundimit të montimit.

Te marrë masa konkrete për mbrojtjen e mjedisit dhe të objektit nga zjarri i mundshëm:

RAPORT PARAPRAKË I VLERËSIMIT TËNDIKIMIT NË MJEDIS

Ndertimi i infrastruktures kablllore, HFC, F.O (rrezeve te telekomunikacionit)

Bashkia Berat

- Te respektohen rregullorja e mbrojtjes gjate proceseve te punes

Subjekti duhet tezbatoje:

- Kerkesat e lejes se ndertimit;
- Kerkesat, normat e standardet qe kane te bejne me mbrojtjen e mjedisit dhe shendetit nga ndikimet negative te veprimtarise ndertuese.

Subjekti do te siguroje:

- Zbatimin e masave qe parandalojne ndotjen o mjedisit dhe shkakimet mbi normen e lejuar per ajer, per ujin dhe per token.
- Kthimin e vendit ne kushte te kenaqshme mjedimore pas perfundimit te veprimtarise qe mos kemi prishje te paisazhit peremtr
- Respektimin e kerkesave dhe te kushteve te Lejes Mjedisore.

Impakti ne mjedise humane nga rrezatimi

Impakti nga ndertimi: gjate procesit te punes se ndertimit ne terren nuk do te ndikohet nga rrezatimi i fushes elektromagnetike.

Masa parandaluese: Ne lidhje me rrezatimin jonizues te linjave elektrike, intensiteti i fushes elektrike ne nje lartesi 1.8m nga sipërfaqja e tokes, me nje varg telesh me lartesi te kalueshme , nuk e kalon 5kV/m dhe me 1kV/m jashte zones buferike te sigurise, matje te tjera te detajuara dhe perlogartije te sakta do te jene te nevojshme te realizohen per te mbrojtur mjedisin social dhe natyral , edhe pse keto jane pjese plotesuese te projektit kryesor nese do te vleresohet e domosdoshme sportimi i ndonje shtylle transmetimi .

Per instalimet qe jane pjese ne zona pyjore jane te pajisur me zjarre kontrollues, sistem ventilimi dhe gjenerator kur eshte e nevojshme, rufe prites, dhe sinjali i paralajmerimit.

Sistemi i mbrojtjes nga zjarri do te realizohet sipas normave ligjore të Republikës së Shqipërisë, Evropës dhe normave e rregullave nga praktika teknike.

Perfundimisht mund te thuhet se per keto arsye masat nuk jane te kerkuara, sepse impakti eshte i pa perfilshem pasi prezenca e banoreve prane kesaj zone eshte e paperfillshme.

Paraqitja e masave për mbrojtje nga zjarri

Sistemi i mbrojtjes nga zjarri do te realizohet sipas normave ligjore të Republikës së Shqipërisë, Evropës dhe normave e rregullave nga praktika teknike.

Mbrojtja nga zjarri është projektuar si instalim statik/fiks dhe do të lidhet në sistemin e hidrantit, i cili furnizohet me ujë nga depoja e ujit për zjarr-fikje. Kapacitetin dhe presionin në rrjetin e hidrantit e sigurojnë pompat të vendosura në stacionin e pompave. Në sistemin e mbrojtjes nga zjarri janë parashikuar këto masa teknike për mbrojtje nga zjarri:

- Furnizimi me ujë për nevojat e mbrojtjes nga zjarri
- Rrjeti i jashtëm i hidrantit me hidrantët mbitorësore dhe ormanët për hidrant
- Pajisjet statike për mbrojtje nga zjarri në çdo objekt
- Aparatet për zjarr-fikje
- Sistemi i alarmit të zjarrit (centrali) dhe lajmëruarit/detektorët në pika të ndryshme të instalimeve

RAPORT PARAPRAKË I VLERËSIMIT TËNDIKIMIT NË MJEDIS

Ndërtimi i infrastruktures kablore, HFC, F.O (rrejetave të telekomunikacionit)

Bashkia Berat

- Butonat e alarmit në raste emergjente
- Pajisjet mobile për zjarr-fikje
- Mjetet për zjarr-fikje u mundësohet hyrjeve

Furnizimi me ujë për mbrojtjen nga zjarri

Stacioni i pompave të ujit për zjarr-fikje furnizohen nga depozitat e ujit për zjarr-fikje. Gypi shtytës nga pompat është i lidhur në rrjetin e hidrantit. Rezervuari i ujit për zjarr-fikje furnizohet nga pusi. Niveli mbahet me notues. Në rrjetin e hidrantit është lidhur instalimi për ftohjen e objekteve si dhe dozatorët e shkumës me instalime për shpërndarjen e përzierjes për shuarjen e zjarrit në objektet përkatëse.

Lajmërimi i zjarrit

Në depozite do të vendosen lajmëruesit manual dhe ato automatik të zjarrit. Impulsi nga lajmëruesi i zjarrit në centralen e zjarr-fiksive e kyç sinjalizimin vizual dhe atë akustik. Renditja e lajmëruesve të zjarrit dhe përshkrimi i punës së sistemit. Lajmërues do të përpunohen në projektin kryesor. Po ashtu është parashikuar edhe instalimi telefonik i cili është e lidhur në rrjetin publik përmes centralit.

Shkyçjet e emergjencës „ESD“

Për shkyçjen e shpenzuesve të vendosur në zona të rrezikuara nga eksplodimi dhe zjarri është parashikuar shkyçja e tyre përmes butonave emergjente ESD-a (emergency shut down). Shkyçja emergjente realizohet me butona në stabilimente përmes releve ESD në kuadrot shpërndarëse.

Zonat e rrezikuara dhe distancat e sigurt të objekteve

Zonat e rrezikshme dhe distancat e sigurt janë përcaktuar sipas kërkesave të normave NFPA 30, NFPA 58, NFPA 59 dhe EN 60079-10.

5. TË DHËNA PËR SHTRIRJEN E MUNDSHME HAPËSINORE TË NDIKIMIT NEGATIV NË MJEDIS QË NËNKUPTON DISTANCËN FIZIKE NGA VENDNDODHJA E PROJEKTIT DHE VLERAT E NDIKUARA QË PËRFSHIHEN NË TË

A. Ndikimet: Ky raport paraprak i VNM tregon se zbatimi i rehabilitimit të zonës ku do të ndërtohet si dhe përmirësimin e rrjetit inxhinierik si sistemi rrjetit rrugor për instalimin e rrjetit kabllor HFC i cili për këtë projekt nuk ka gjasa të shkaktojë ndikime të rëndësishme negative në mjedis gjatë ndërtimit dhe funksionimit në nivele afatshkurtër, afatmesme dhe afatgjatë dhe për çdo ndikim të vogël që janë të lidhur me ndërtimin e projektimit, dhe funksionimin e nën-projekteve të propozuar të cilat mund të zbutet pa vështirësi përmes projektimit inxhinierik dhe inkorporimit të duhur ose zbatimit të masave lehtësuese të rekomanduara dhe procedurat në të gjitha fazat në përputhje me studimet lokale dhe rajonale të cilat do të jenë pjesë integrale e raportit.

B . Përfitimet e projektit do të përfitojnë në mënyrë të konsiderueshme dhe periferike zonat urbane të Beratit përmes përmirësimeve të infrastruktures inxhinierike në zonë.

C. Ndikimet e mundshme negative dhe masat zbutëse efektet negative të projektit do të shmangen ose të zvogëlohen në nivele të pranueshme duke marrë masa për zbuljen e dëhur dhe kompensim. Masat kryesore përfshijnë (i) përzgjedhje të kujdesshme të nënprojekteve dhe projektimit konform PMM(EMP), të SHI për të shmangur vende të ndjeshme, (ii) kontrollin e zhurmës, pluhurit, dhe lirim të ujërave të zeza gjatë ndërtimit, dhe (iii) rehabilitimi dhe rigjelberimi pas përfundimit të projektit.

D. Masa të tjera për të plotësuar Planin sektorial janë: Gjatë përgatitjes së VNM janë identifikuar disa masa plotësuese të cilat ose trajtojnë mangësitë në informacionin mjedisor, ose janë të nevojshme për të pasur progress në përmirësimet mjedisore. Ato renditen më poshtë dhe përmbajnë përshkrime të nevojave dhe qëllimeve të ndërhyrjes, si dhe të agjensive që mund ta kryejnë më mirë zbatimin e tyre.

Në vijim renditen masat e sugjeruara:

- Vlerësimi për të bërë lidhjen mes treguesve të shëndetit dhe aspekteve të mjedisit - Ky është një studim i domosdoshëm për të bërë vlerësimin e kostove ekonomike dhe shëndetsore që problemet mjedisore të fushës së ndërtimit të objekteve që sjellin për Shqipërinë. Ai do të mundësojë drejtimin e investimeve në fushat prioritare, ku mund të arrihen edhe përfitimet më të mëdha. Studimi do të bëjë vlerësimin e shtrirjes së problemeve shëndetsore dhe mjedisore dhe do të identifikojë dhe shprehë në shifra lidhjen mes tyre, duke përfshirë këtu edhe vlerësimin e faktorëve të jashtëm, si psh: ndryshimet e mikroklimës. Megjithatë do të përqëndrohet kryesisht në cilësinë e ajrit, ai do të bënte edhe vlerësimin e problemeve të tjera mjedisore.

- Për disa nga rrjetet e reja të propozuara është e nevojshme kryerja e një analize më të detajuar mjedisore. – Projektet e reja të propozuara ndodhen ose në zona urbane ose në kryqëzime rrugësh. Zona urbane kanë një trashëgimi të zhvillimit urban por jo projekti në vlerësim, por nese konstatohet se ka prezence ndikimi në zona me ndjeshmëri mjedisore, sidomos në zonat e me status arkologjik apo kulturor atehere do të kërkohej të rievlerësohet aspekti mjedisor me ne të një studimi mbi gjendjen mjedisore.

- Studimi i Menaxhimit të Mbetjeve të Ngurta – Është i nevojshëm një plan lokal me qëllim që të identifikohen mjetet dhe mundësitë për reduktimin e mbetjeve dhe rritjen e riciklimit, duke përfshirë këtu edhe përdorimet alternative të mbetjeve; dhe vij të rekomandojë rregulime institucionale dhe financiare për këto propozime. Kjo mund të menaxhohet nga Bashkia Berat, si fushatë sensibilizuese në zonën e vete të studimit por nënkupton bashkërendimin e purës me MM, MPPTT dhe me njësitë e pushtetit vendor.

RAPORT PARAPRAKË I VLERËSIMIT TËNDIKIMIT NË MJEDIS

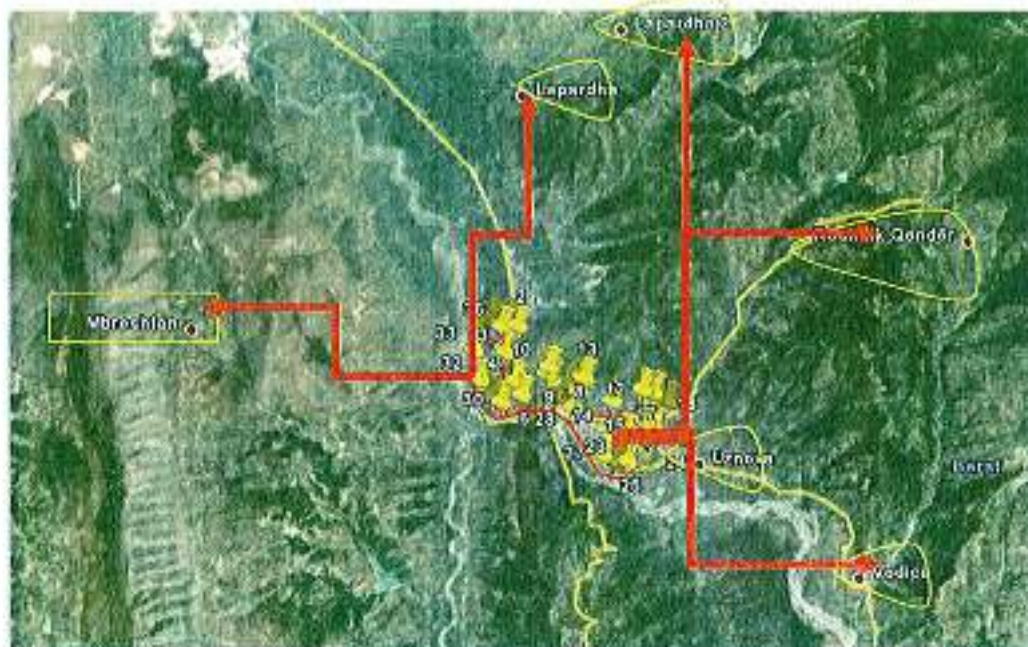
Ndërtimi i infrastruktures kablllore, HFC, F.O (rjeteve te telekomunikacionit)

Bashkia Berat

- Studimi i trashëgimisës së ndërtimit. – Kjo propozohet në plani dhe nëpërmjet identifikimit dhe regjistrimit të PPV se zhvillimit te rajonit te Bashkise Berat, gjendjes së tyre dhe propozimit të masave për t'i ruajtur dhe mirëmbajtur ato ne funksion dhe te zhvillimit rajonal dhe kërkesave te vete komunitetit te Bashkise Berat.
- Mbështetje për Shtirjen e GIS në monitorimin e zbatimit dhe ndikimeve mjedisore të SHI. – Monitorimi efektiv i ndikimeve mjedisore të planit kërkon që GIS të shtrihet dhe të mbulojë një sipërfaqe më të madhe se ajo aktuale. Kjo gjithashtu do të ndihmojë në monitorimin e zbatimit dhe do të shërbejë si studim paraprak për planet lokale të zonave rreth qytetit. Sigurisht zona shtrihet brenda kufijve të Bashkise se Berat, ku infrastruktura është në pronësi të njësisve të tjera vendore dhe menaxhohet prej tyre, megjithëse furnizimi me ujë mbulohet nga një ndërmarrje e vetme. Megjithatë, një qasje e tillë për shtirjen dhe menaxhimin e GIS do të kthehet në një mjet efektiv për përmirësimin e bashkëpunimit mes pushteteve të ndryshme vendore dhe do të përbënte një hap të rëndësishëm drejt planifikimit më të koordinuar me disa qendra zhvillimi.
- Një studim i mikro-klimës mund ta plotësojë studimin e VNM nëpërmjet ofrimit të dhënave shtesë lidhur me ndikimin e përqëndrimeve dhe zhvillimit. Rekomandohet te rishikohet si mundesi studimi ne fazen kur pushteti vendor te pergatis PPV.
- Në të njëjtën mënyrë edhe prodhimi i energjisë së gjelbër (shfrytëzimi i mundesive te energjive te rinovueshme) është një fushë që mund të inkurajohet nga ligjet e planifikimit dhe të taksave.

Distancat e impaktit ne mjedisin human

Zona ne vleresim ndodhet me shtrirje te gjere ne rajonin e Bashkise Berat. Ndërsa gjatësia e impaktit mjedisor te shtrirjes se ketij projekti do te jete minimal pasi ze nje siperfaqe ndërtimi me ndikim ne terren minimal pasi sistemi i infrastruktures inxhinierike rugore eshte ekzistues ku do te shtrihet rrjeti kabllor i ABCOM, si dhe nje gjerësi te impaktit prej rruges me 1-2m ne nivel siperfaqesor edhe deri ne 0.5m nentoke pra nje siperfaqe e prekur pergjate siperfaqes tokese dhe ujore me 1 si kanalet e kullimit sekondare nga ndërtimi si sistemi dhe asfaltimi i rruges ekzistuese te zones se Berat.



Harta 2: Harta e vendodhjeve te zonave te banuara perreth projektit

6. MUNDËSINË E REHABILITIMIT TË MJEDISIT TË NDIKUAR DHE MUNDËSINË E KTHIMIT TË MJEDISIT TË NDIKUAR TË SIPËRFAQES NË GJENDJEN E MËPARSHME, PËRFSHI EDHE KTHIMIN E TOKËS BUJQËSORE (NË RAST SE PËRDORIMI EKZISTUES ËSHTË I TILLË) DHE KOSTOT FINANCIARE TË PËRAFËRTA PËR REHABILITIMIN;

6.1. Rehabilitimi mjedisit te ndikuar nga ndertimi i rrjetit inxhinierik

Rehabilitimi përfshin të gjitha ato masa të cilat synojnë të riaftësojnë tokën e degraduar dhe t'i kthejnë këto toka në një gjendje të qëndrueshme dhe të pandotur.

Kutia 1. Qellimi i studimit të rehabilitimit

- Reduktimi i kërcenimeve ndaj larmise biologjike dhe pejsazhore,
- Rehabilitimi i shpejtë i larmise biologjike dhe pejsazhore
- Forcimi i koherencës ekologjike,
- Sigurimi i pjesëmarrjes së plotë të publikut në ruajtjen e larmise biologjike dhe pejsazhore.

Synimet kryesore të punës rehabilituese nga subjekti "Abcom" janë:

- Të arrihet një stabilizim i zonave të dëmtuara nëpërmjet ndërhyrjeve inxhinierike për të minimuar ndërr të tjera erozionin,
- Të rigjëlborojë të gjitha zonat e erodura me specie të përshtatshme bimore, që kanë ekzistuar më parë
- Të minimizojë ndikimin pamor të zonave të degraduara e të përmirësojë peizazhin.

Sistemimi dhe përgatitja e vendit

Hapi i parë në operacionin e rehabilitimit është pastrimi i përgjithshëm dhe sigurimi i zonës.

Masa të sugjeruara

Punimet e pastrimit të vendit që ndërmerren pas ndërprerjes së veprimtarisë përfshijnë:

- heqja dhe ndalimi i zhvillimit të veprimtarive që kanë karakter përpunimi apo përgatitje betoni në afërsi të gjurmës së ndertimit në zone të banuar;
- largimin e të gjitha pajisjeve të fiksuara dhe të palëvizshme, të përkohshme dhe të përhershme;
- largimi dhe eliminimi i duhur i të gjitha mbetjeve përfshirë ato të rrezikshme;
- rehabilitimi i rrugëve ku do të ndikohet nga shtrimi i rrjetit dhe vendit të kanliert të ndertimit;
- pas pastrimit të vendit mund të jetë i nevojshëm pengimi i hyrjes së makinave në vend duke ngritur gardhe për të parandaluar hyrjen e makinave, motoçikletave, njerëzve dhe kafshëve deri në rehabilitimin e zonës.

Hapi i parë në procesin e përgatitjes përfshin rimodelimin e zonës. Përdorimi përfundimtar i tokës do të përcaktojë formën e relievit. Vendi duhet të modelohet në mënyrë të tillë që të harmonizohet me peizazhin rrethues. Vendi duhet lënë në një gjendje të qëndrueshme, lehtësisht të kulluar që të harmonizohet me zonën rrethuese.

Shtresa e tokës duhet të ripërhapet në mënyrë unforme mbi zonë në një thellësi të përshtatshme për të mbështetur rigjëlberimin anës rrugës së re që do të sistemohet ku do të përmirësohet sistemi kabllor. Kur mungon shtresa e tokës, duhen kërkuar alternativat në materiale argjile të pranishme në vend, në mbulesë minerale ose shkëmbinjtë sedimentare ultrabazik që përfshin një përmbajtje të lartë pluri

RAPORT PARAPRAKË / VLERËSIMIT TËNDIKIMIT NË MJEDISË

Ndërtimi i infrastruktures kablore, HFC, F.O (rjeteve te telekomunikacionit)

Bashkia Berat

minerali, shkëmb shumë të thërrmuar ose shtresë dheu që mund të merret nga vendet e ndërtimit, por duhet përshatur në ngjyrë pa prishur peizazhin.

Të gjitha zonat e ngjeshura duhet të punohen thellë përgjatë konturit. Kjo mund të kryhet përpara ose pas përhapjes së shtesës së dheut.

Rigjëlberimi dhe gjëlberimi

Vegjetacioni është stabilizuesi më i mirë i mirëmbajtjes së thjeshtë të zonave të degraduara në periudhë afatgjatë. Rigjëlberimi i shërben parandalimit të erozionit.

Rigjëlberimi gjithashtu minimizon ndikimin e ndërhyrjes pamore.

Masa të sugjeruara

Rigjëlberimi duhet të synojë instalimin e bimëve autoktone. Instalimi i tipeve të vegjetacionit jo autokton shpesh kërkon më shumë burime se ri-instalimi i vegjetacionit origjinal. Tokat për llojet e huaja duhet të jenë relativisht pjellore dhe mund të jenë të nevojshme trajtimet e mirëmbajtjes, si plehërimi dhe krasitja.

Shtresa e materialit organik me të cilin mbulohet sipërfaqja e tokës për të parandaluar erozionin rreth fidanëve që rriten, mund të reduktojë barërat e këqija dhe të ruajë lagështinë e tokës dhe shtimin e ushqyesve dhe lëndës organike të dobishme. Ndër materialet që mund të përdoren përfshijnë: komposto, mbetje druri, copëra, pluhura share, kashë, levore etj.

Mbjellja

Në rastet më të shumta, rigjëlberimi i zones do të përfshijë ri-introduktimin e llojeve të bimëve të përshatshme për të plotësuar rigjenerimin me anë të erës ose farës së ruajtur në tokë. Ky ri-introduktim mund të jetë në formën e fidanëve të shtuar në fidanishte ose apikimi i drejtpërdrejtë të farës në shtratit e farës të përgatitur.

Monitorimi dhe mirëmbajtja

Rehabilitimi është një proces që mund të shkojë me vite për të dhënë një ekosistem të qëndrueshëm dhe vetëqëndrues. Kujdesi i mëpastajshëm është vitalisht i rëndësishëm dhe çdo dështim duhet të riparohet shpejt.

Masa të sugjeruara

Zonat e rehabilituara duhet të inspektohen rregullisht për të vlerësuar shëndetin e vegjetacionit dhe kontrolluar për erozion, dëmtim nga kullotja dhe ndotje nga barërat e këqija. Inspektime të përvitshme mund të kërkonen për të siguruar suksesin në vazhdim të rigjëlberimit.

Llojet pyjore që përdoren për ripyllëzimin e sipërfaqes rreth dhe në brendësi të zones rekomandohen, duke pasur parasysh:

- a) për mbrojtjen e tokave nga erozioni të përdoren llojet fletore përherë të blerta;
- b) për vashjen e terreneve me efekte fundsje/meshqije dheu të përdoren llojet pyjore të cilat kanë sistem rrënjor të fuqishëm, e mbajnë të mbuluar tokën edhe gjatë stinëve me reshje të bollshme dhe e lidhin mirë atë;
- c) për terrene me shfaqje të erozionit duhet të përdoren dhe llojet që lidhin mirë terrenin dhe ndihmojnë parandalimin e erozionit;
- d) për terrene të eroduara, krahas fidanëve, të përdoret edhe mbjellja me farë.

7. MASAT E MUNDSHME PËR SHMANGIEN DHE ZBUTJEN E NDIKIMEVE NEGATIVE NË MJEDIS;

Masat zbutese ndaj ndikimit në mjedis

Faza e projektimit.

Zbutje masat e mëposhtme do të ndërmerren gjatë fazës së projektimit:

- (i) Të gjitha fazat e nënprojekteve do të jenë të zgjedhur me kujdes për të shmangur ose minimizuar ndikimin potencial në mjedis dhe në komunitetet përreth..
- (ii) Objektet do të jenë të vendosura dhe të dizajnuara për të zhvendosjes minimizuar
- (iii) Ndikimi i shtresave të cilat nuk do i kalojnë impaktin prej 0.6m thellesi do të jetë e projektuar për të shmangur të përcaktuar zonat e ndjeshme mjedisore dhe arkeologjike që mund të jenë prezente në këto zone.

Faza e ndërtimit.

Në funksion të rezultateve të vlerësimeve të ndikimit, në zbutjen masat e mëposhtme do të ndërmerren gjatë fazës së ndërtimit:

- (i) Sheshet e ndërtimit, rrugët e transportit, dhe trajtimin e materialeve të vendeve do të jetë të mbuluar me ditë erë dhe të lagen me ujë deri në tri herë në ditë në ditë të thatë dhe, sidomos në qoftë se këto vende janë pranë receptor të ndjeshme, siç janë zonat e banimit.
- (ii) Automjete dhe makinerive të ndërtimit do të duhet të mirëmbahen siç duhet dhe në përputhje me standardet e emisioneve përkatëse.
- (iii) Aktivitete ndërtimi do të jetë e planifikuar me kujdes për të minimizuar ndikimin e zhurmës nga makinorët e ndërtimit. Natën përdorimi i makinave të zhurmshme, të tilla si piledrivers dhe vibratorë konkrëto, do të ndalohen.
- (iv) Në bashkëpunim me autoritet përkatëse, planet e trafikut do të jetë i përgatitur përpara e ndërtimit në zonat urbane mbushur plot.
- (v) Ujërat e zeza nga kampet e ndërtimit do të mbledhen dhe të trajtohen në groca septike para se të shkarkohen, për të shmangur kontaminimin të zonat përreth.
- (vi) Toka pushtimit të përkohshëm do të jetë i planifikuar mirë përpara e ndërtimit për të minimizuar ndikimin. Toka do të restaurohen në origjinal gjendjen e saj pas ndërtimit.
- (vii) Landet apo materialet e ndërtimit do të ruhen në vende të përshtatshme dhe të mbuluara apo të mbuluara për të minimizuar pluhurin.
- (viii) E mbeturinave në ndërtim do të hiqen menjëherë nga venddepozitimi. Djegia e mbetjeve të ndërtimit do të jetë i ndaluar qofshin dhe në sasi minimale.
- (ix) Materialet do të jetë e mbuluar gjatë transportit për të shmangur shpërndarjen e pluhurit në ajër.
- (x) Ndërtim do të pezullohet menjëherë nëse ka ndonjë, ose ka objekte kulturore arkeologjike të gjetur gjatë fazës së ndërtimit. Autoriteti përkatës kulturor, si dhe IMK, do të njoftohet menjëherë, dhe ndërtimi do të rinis vetëm pas një hetimi të plotë.

RAPORT PARAPRAKË I VLERËSIMIT TËNDIKIMIT NË MJEDIS

Ndërtimi i infrastruktures kabllore, HFC, F.O (rrjeteve te telekomunikacionit)

Bashkia Berat

- (xi) Kontraktori do të jetë e nevojshme për të marrë masat e nevojshme për sigurinë në vendet e ndërtimit për të mbrojtur publikun, dhe për të siguruar shenja paralajmëruese për të njoftuar për rreziqet e mundshme të sigurisë publike në dhe rreth e zonave të ndërtimit.
- (xii) Të gjitha kontraktues dhe mbikëqyrës të ndërtimit do të kërkohet që të marrin pjesë në programet e trajnimit e mjedisit para se të ndërtimit.
- (xiii) Masat për të parandaluar gërryerjen e dheut do të miratohet në rregull të përkohshme. Këto masa mund të përfshijnë kanale zënie, mbajtjen e murave, dhe ndërtimit caktimin për të shmangur dëmtim të tyre gjatë rënies së shirave apo sluhive.
- (xiv) Shtresë e punueshme do të mbledhen në gropa bosh të përkohshme. Tokës do të përdoret për rehabilitimin site dhe bonifikimin e sipërfaqeve të dëmtuara. Zbuljen e masave të mësipërme do të përcaktohen saktë pasi të marrin lejet perkatese të dhene nga Bashkia Berat në fazën e I, sipas kontratave për ndërtim (infrastruktures kabllore te HFC).

Lista e kontrollit të efekteve të mundshme dhe masave kryesore nga zhvillimi i projektit

Tabele nr. 2: Lista e kontrollit të efekteve të mundshme dhe masave kryesore nga zhvillimi i projektit

Komponentët Mjedisorë	Efektet e Mundshme	Masat Zbutëse
<u>Mjedis Fizik</u>		
Dherat	<ul style="list-style-type: none">• Dëmtime të strukturës së dheut si pasojë e ruajtjes së materialeve, trafikut të transportit, etj.• Humbja e dheut sipërfaqësor gjatë gërmimeve apo hedhjes së materialeve të ndërtimit• Erozioni si pasojë e rrjedhjeve sipërfaqësore të pakontrolluara• Ndotje në pikat e derdhjes së mbeturinave, që mund të sjellë ndotjen e ujrave nëntokësore	<ul style="list-style-type: none">• Mbrojtja e zonave jo-ndërtimore, shmangia e punimeve në zonat e ndjeshme gjatë kushteve me negativitet të lartë, sigurimi i rrugëve për transport, sipas nevojës, riparimi i zonave të dëmtuara• Heqja e dheut sipërfaqësor aty ku është e nevojshme, ruajtja dhe rivendosja mbas mbarimit të ndërtimeve• Projektimi i drenazhave o strukturave për të siguruar stabilitetin e dheut sipërfaqësor dhe trajtim i përshtatshëm

RAPORT PARAPRAKË I VLERËSIMIT TËNDIKIMIT NË MJEDIS

Nderimi i infrastruktures kablore, HFC, F.O (rrjeteve te telekomunikacionit)

Bashkia Berat

Komponentët Mjedisorë	Efektet e Mundshme	Masat Zbutëse
Toka	<ul style="list-style-type: none"> • Rrëshqitje mbi skarpata, faqe toke, etj. • Efektet e gërmimeve / hedhja e dheut dhe materialeve të tjera 	<ul style="list-style-type: none"> • Mbrojtja e zonave jo-ndërtimore • Kryerja e punimeve në mënyrë të tillë që të minimizohet sipërfaqja e ndikuar e tokës • Projektimi i sipërfaqeve të pjerrta dhe strukturave mbajtëse për të minimizuar rrezikun, sigurimi i drenazheve dhe stabilizimit të dheut/mbulimit të bimësisë • Heqja e dheut sipërfaqësor aty ku është e nevojshme, ruajtja dhe rivendosja/ripërdorimi mbas mbarimit të ndërtimeve • Transportim/hedhja e materialeve nga/në vende të aprovuara
Burimet Ujore	<ul style="list-style-type: none"> • Ndryshime në regjim nga gërmimet apo hedhja e dheut, mbeturinat, etj. • Ndotja/infektimi nga punimet ndërtimore, mbeturinat njerëzore apo të kafshëve përfshi karburantet & vajrat, mbetjet e rrezikshme, mbeturinat ujore dhe ujrë të zeza – sidomos nga derdhja kur nuk janë të lidhura me sistemin e kanalizimeve ekzistuese. • Mbi-popullimi i sipërfaqeve ujore që sjell ndryshime në habitata, etj. 	<ul style="list-style-type: none"> • Ruajtja e kujdesshme e materialeve dhe mbeturinave të rrezikshme, sigurimi i drenazhimeve të përshtatshme dhe derdhje e kujdesshme e mbeturinave • Përzgjedhja e teknologjisë së përshtatshme për trajtimin e mbeturinave ujore për të minimizuar ndotjen, p.sh. në afërsi të burimeve të ujit të pijshëm, dhe operimi e mirëmbajtja e kujdesshme sipas standarteve të aprovuara, trajnim në operim e mirëmbajtje • Impjante të përpunimit në kantier të funksionojë në mënyrë të përshtatshme, ose të përfshihet në sistem të mëdha mbeturinash ujore, të kryhet trajtim në përputhje me standartet e kërkuara, plus trajnim

RAPORT PARAPRAKË I VLERËSIMIT TËNDIKIMIT NË MJEDIS

Ndërtimi i infrastruktures kabllcore, HFC, F.O (rrjeteve te telekomunikacionit)

Bashkia Berat

Komponentët Mjedisorë	Efektet e Mundshme	Masat Zbutëse
Cilësia e Ajrit	<ul style="list-style-type: none"> Pluhuri gjatë fazës ndërtimore/ndërtimore Gaze të rrezikshme në puseta dhe gjatë disinfektimit (kur bëhet me gaz klorik) 	<ul style="list-style-type: none"> Të kontrollohet pluhuri me ujë Të kontrollohen metodat e ndërtimit dhe impianti, afatet e punimeve Të kufizohet shpejtësia e automjeteve në zonat rezidenciale Projektim i kujdesshëm Të krijohet një sistem i përshtatshëm operimi dhe monitorimi
Mjedisi Akustik	<ul style="list-style-type: none"> Zhurma nga punimet ndërtimore, dhe trafiku 	<ul style="list-style-type: none"> Të përcaktohen afatë të punimeve për të minimizuar shqetësimet Të përdoren metoda dhe paisje të përshtatshme ndërtimi Të kufizohet shpejtësia e automjeteve në zonat rezidenciale, sidomos e kamionave
<u>Mjedisi biologjik</u>		
Habitatet Natyrore	<ul style="list-style-type: none"> Shqetësimi ose humbja e habitateve natyrore dhe shqetësimi i zonave të mbrojtura gjatë dhe mbas fazës ndërtimore Ndryshime si pasojë e eutrofikimit (mbipopullimi me bakterie) të sipërfaqeve ujore 	<ul style="list-style-type: none"> Vendndodhje e kujdesshme e kantierit, kryerje me kujdes e projektimit të strukturave dhe/ose përcaktimi i kohës së punimeve (sezonale) Përzgjedhja me kujdes e pikave të hedhjes së mbeturinave dhe metodave, Mbrojtja e zonave të ndjeshme brenda/afër kantierit

RAPORT PARAPRAKË I VLERËSIMIT TËNDIKIMIT NË MJEDIS

Ndertimi i infrastruktures kablore, HFC, F.O (rrezeve te telekomunikacionit)

Bashkia Berat

Komponentët Mjedisorë	Efektet e Mundshme	Masat Zbutëse
Fauna dhe Flora	<ul style="list-style-type: none"> • Shpërndarja ose humbja, sidomos e specieve ujore dhe bimësisë nga eutrofikimi i sipërfaqeve ujore (efekt i ndotjes së ujit) 	<ul style="list-style-type: none"> • Vendndodhje e kujdesshme e kantierit dhe projektim i kujdesshëm për të minimizuar efektet, sidomos për speciet e ndjeshme/lë rralla • Përzgjedhja e metodave të përshtatshme ndërtimore • Mbrojtja e zonave të ndjeshme brenda/afër kantierit • Zbutja e ndotjes nëpërmjet një trajtimi të vazhdueshëm dhe derdhje të përshtatshme të mbeturinave.
<u>Mjedisi Social</u>		
Estetika dhe Terreni	<ul style="list-style-type: none"> • Efekte lokale vizuale mbas përfundimit të punimeve dhe disa ndryshime në terrenin e përgjithshëm natyror dhe të krijuar, humbje pemësh, bimësisë, etj. • Zhurma, pluhur, mbeturina, etj. gjatë dhe mbas fazës ndërtimore • Erë e keqe nga impianti i trajtimit, pikat e shkarkimit dhe/apo rrjedhat e ndotura të ujit 	<ul style="list-style-type: none"> • Vendndodhje e kujdesshme e kantierit dhe kryerje me kujdes e projektimit të punimeve, kontrolli i objekteve të papërshtatshme • Zëvendësim i pemëve të dëmtuara, strukturave të kufijve, etj. dhe ri-gjelbërim i zonave të punimeve • Kryerja me kujdes e mbylljes dhe rregullimit të pikave të punimeve dhe hedhjes së mbeturinave gjatë dhe mbas fazës ndërtimore, përfshi dhe operim dhe mirëmbajtje të përshtatshme dhe trajnim në të dyja aspektet • Shih edhe Dheu, Toka, Cilësia e Ajrit dhe Akustika

RAPORT PARAPRAKË I VLERËSIMIT TËNDIKIMIT NË MJEDIS

Ndertimi i infrastruktures kabllore, HFC, F.O (rrjeteve te telekomunikacionit)

Bashkia Berat

Komponentët Mjedisorë	Efektet e Mundshme	Masat Zbutëse
Shëndeti i Njerëzve	<ul style="list-style-type: none"> • Rreziqe për shëndetin dhe sigurinë gjatë dhe mbas fazës ndërlimore • Efekte mbi shëndetin nga mbeturinat e materialeve të rrezikshme të ndërtimit dhe mbejtes e patrajtuara 	<ul style="list-style-type: none"> • Të zgjidhen kontraktorë me eksperiencë. Të përshihen masa sigurie dhe kërkesat mjedisore në dokumentat e kontratës. Të sigurohet informacion mbi masat zbutëse. Krijimi i kapaciteteve të theksojë nevojën për punime me siguri, mbikqyrje të mirë, planifikim dhe parashikim të kujdesshëm të punimeve dhe aktivitete ndërtuese, • Vendndodhje e kujdesshme e kantierit dhe projektimi i kujdesshëm i punimeve • Hodhje e kujdesshme e mbeturinave, të bazuar në teknologjinë më të përshtatshme, trajnim në planet operative dhe të mirëmbajtjes
Komunitetet e Njerëzve	<ul style="list-style-type: none"> • Efektet mund të përqëndrohen më poshtë rrjedhës tek komunitetet e tjera 	<ul style="list-style-type: none"> • Trajtim i përshtatshëm përpara shkakimit • Konsultime të përshtatshme me komunitetet që mund të ndikohen
Objektet Historike/Kulturore	<ul style="list-style-type: none"> • Shqetësim/dëmtim/degradim i objekteve të njohura dhe të pazbuluara 	<ul style="list-style-type: none"> • Vendosje/kryerje e kujdesshme e punimeve; masa të posacme për zonat/burimet e njohura te zones • Të ndalchet puna menjëherë në afërsi të zbulimeve dhe të priten udhëzime nga autoritetet përkatëse

8. NDIKIMET E MUNDSHME NË MJEDISIN NDËRKUFITAR (NËSE PROJEKTI KA NATYRË TË TILLË).



Harta 3: Ndikimet e mundshme nderkufitare

Para sëgjithash do të doja të informojme se ky projekt (Ndërtimi i rjetit kablor HFC) nuk do të koto ndikime të mundshme nderkufitare per vete faktin se zone ku do të ndërtohet objekti ne Qytetin Berat dhe zonat suburbane jane zona te urbanizuara, ku ndërtimi i tij nuk do të ndikoj ne ndikime me impakt te larte shkarkimesh ne uje dhe ajer si dhe nuk prek burimet qe rrjedhin dhe krijohen brenda territorit te shtetit Shqiptar dhe impakti i tyre mbi keto ujera eshte i minimizuar drejte 0.

Rregullimi i kësaj çështje, pra i mënyrës se si menaxhohen ujërat dhe ndikimet nderkufitare, janë çështje, të cilat adresohen në mënyrën më të plotë të mundshme, në një kuadër të mirëpërcaktuar nga e drejta dhe praktika ndërkombëtare, të cilat janë të detyrueshme si për Shqipërinë, ashtu edhe për vendet fqinje. Prandaj vlerësojme te thekësojme se ne kete studim me nje siperfaqe impakti territorial eshte i ulet i cili nuk do jete shkaktar i demtimit te ujerave territorial nderkombetar apo e ndikimit ne shkarkimit ne ajer ne nivele te tilla kombetare dhe nderkombetare.

Së dyti, vendi ynë aspiron anëtarësimi në BE. Kanë një marrëdhënie kontratuale në BE, që është marrëveshja e Stabilizim Asociimit dhe përkatësisht kanë detyrime, në lidhje me regjimin e ujërave dhe

RAPORT PARAPRAKË I VLERËSIMIT TËNDIKIMIT NË MJEDIS

Ndertimi i infrastruktures kabllore, HFC, F.O (rrjeteve te telekomunikacionit)

Bashkia Berat

janë të detyruara që të zbatojnë normativën që burojnë nga direktivat e BE, edhe pse ky projekt nuk vlerësohet ne kete faze si i tille, por mbetet per tu rivleresuar nga AKM per impaktin qe ai sjell ne mjedisin e zones se Beratit.

Në bazë të konventave ndërkombëtare ujërat ndërkufitarë duhet shfrytëzohen në një mënyrë të arsyeshme dhe të barabartë, duke marrë në konsideratë të veçantë karakterin e tyre ndërkufitar, në rast se aktivitetet që shkaktojnë ose kanë të ngjarë të shkaktojnë, kanë një impakt ndërkufitar.

Pala shqiptare, qeveria e Republikës së Shqipërisë, i diskutojnë problemet që lidhen me shfrytëzimin tërësor të ujërave apo ndikim mbi to jo thjesht me Italinë apo Greqinë, por me çdo vend tjetër me të cilin ka një problematikë përkatëse, veçse në frymën e së drejtës ndërkombëtare, veçse në frymën e mirëkuptimit në marrëdhënie dypalëshe, të marrëveshjeve dypalëshe dhe të gjitha detyrimeve që shtetet kanë në këtë drejtim.

Ky projekti gjate fazes se zhvillimit do të mbrojë mjedisin natyror kombetar si dhe rajonal te zones se Parkut arkeologjik Berat ku do te devijohet ky projekt, integritetin teritorial dhe gjithë interesat e kombit shqiptar e mund te preken nga ky projekt edhe pse eshte një projekt i cili nuk impaktori ne nivele te larta mjedisin por ne nivele te ulta.

RAPORT PARAPRAKË I VLERËSIMIT TËNDIKIMIT NË MJEDIS

Ndertimi i infrastruktures kablore, HFC, F.O (rrjeteve te telekomunikacionit)

Bashkia Berat

SHTOJCA I: Harta e shtrijes se projektit sipas Hartes se Projektit Ndertimi i infrastruktures kablore, HFC, F.O (rrjeteve te telekomunikacionit , Bashkia Berat

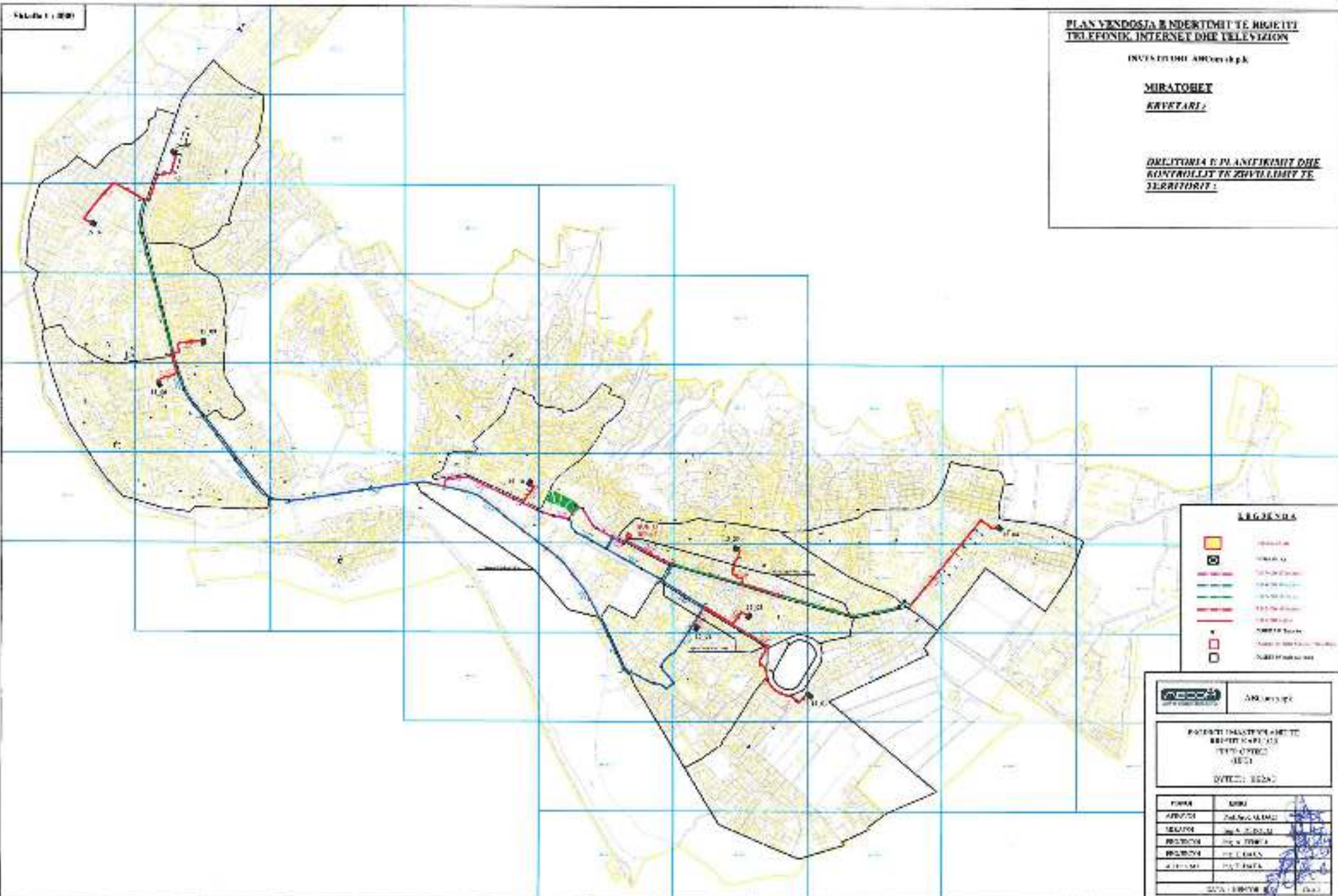
Bashkelidhur raportit Paraprake te VNM

**PLAN VENDOSJA E NDERTIMIT TE RIQETIT
TELEFONIK, INTERNET DHE TELEVISION**

INVESTITORE ARBERRI s.p.k

**MIRATOBET
KRYETARI:**

**DIRJKTORIA E PLANIFIKIMIT DHE
KONTROLLIT TE ZHVILIMIT TE
TERRITORIT:**



LEGJENDA

[Yellow square]	Shprehja
[Square with cross]	Manhole
[Red dashed line]	Shprehja e kabujve
[Green dashed line]	Shprehja e kabujve
[Blue dashed line]	Shprehja e kabujve
[Red solid line]	Shprehja e kabujve
[Red solid line]	Shprehja e kabujve
[Black dot]	Manhole
[Red square]	Manhole
[Black square]	Manhole

ARBERRI s.p.k

**PATENTI INVAZIVI I RIQETIT
TELEFONIK, INTERNET
DHE TV**

DYTELLOJTE: 2024

NO. I	EMRI
1	DR. SH. ALI
2	DR. A. D. ALI
3	DR. A. D. ALI
4	DR. A. D. ALI
5	DR. A. D. ALI
6	DR. A. D. ALI
7	DR. A. D. ALI
8	DR. A. D. ALI
9	DR. A. D. ALI
10	DR. A. D. ALI

RAPORT PARAPRAKË I VLERËSIMIT TËNDIKIMIT NË MJEDIS

Ndërtimi i infrastruktures kablore, HFC, F.O (rrjeteve te telekomunikacionit)

Bashkia Berat

9. CERTIFIKATËN DHE LICENCËN PËRKATËSE TË QKL-SË, TË SPECIALISTIT QË KA HARTUAR RAPORTIN PARAPRAK TË VNM-SË.

Bashkelidhur raportit Paraprake te VNM

REPUBLIKA E SHQIPERISE
DHOMA E NOTERISE VLORE
ZYRA E NOTERISE LUSHNJE
NOTER ADRIAN KARROQE

NR 1651/REP.

Lushnje me 14.09.2015

VERTETIM NJESIA ME ORIGINALIN

Sot me date 14.09.2015(Dymije e pesembedhjete) para meje noterit Adrian Karroqe noter ne Dhomen e Noterise Lushnje personalisht u paraqit kerkuesi:

Iir ROBO i biri i Harilla e datelindjes 4.06.1971 lindur ne Lushnje e banues ne Lushnje i pa njohur personalisht prej meje me zotesi te plote juridike per te vepruar shtetase shqiptare, identifikuar nga dokumenti nga pasaporta Nr BI 2076217dhe Nr Personal I26026050D.

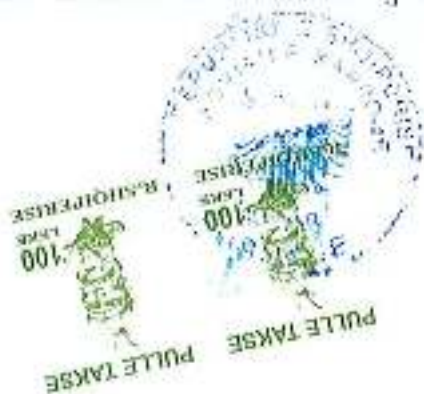
I cili kerkoi verifikimin e dokumentit e konkretisht :

Certifikat mjedisi,QKL ,Ekstrat regjistrimi QKR dhe Nipt.

Dhe nga verifikimi i bere vertetoi se:

Njesia eshte kopje e njejte me origjinalin

Ne baze te nenit 56 dt 01.06.1994 per Noterin,ndryshuar me Udhhezimin e Ministrise se Drejtesise me nr 6291 dt 17.08.2005 ,pika 3 dhe 7.



NOTER
ADRIAN KARROQE



REPUBLIKA E SHQIPERISE
MINISTRIA E MJEDISIT

Nr. 136 Prot.

Tirane, me 12.05. 2005

Vendimi Nr.4, Nr.125 Regj.

ÇERTIFIKATË

Në mbështetje të Vendimit të Këshillit të Ministrave Nr.268, datë 24.04.2003 "Për çertifikimin e specialistëve, për vlerësimin e ndikimit në mjedis dhe auditimin mjedisor":

Ilir ROBO

Çertifikohet për hartimin e raporteve të vlerësimit të ndikimit në mjedis, për të kryer auditimin mjedisor, për hartimin e ekspertizave për probleme mjedisore dhe thirrjen si ekspert për të vlerësuar një raport të vlerësimit të ndikimit në mjedis ose rezultatet e një auditimi.

MINISTRI

Ethem RUKA



ÇERTIFIKATË REGJISTRIMI

Personit të tatueshëm:
ILIR HARILLA ROBO – Person Fizik

Statusi:

Aktiv

Me adresë kryesore:
Fier, Lushnje, SKENDER LIBOHOVA

I jepet ky numër identifikimi (NUIS):
K34205428Q

Afati i veprimtarisë:

Nga: deri

DATA E REGJISTRIMIT
01/01/2003

DATA E LËSHIMIT
23-05-2013

SPORTELI I SHËRBIMIT:

QENDRA KOMBËTARE E REGJISTRIMIT



LN-9/63-04-2015	NUJIS/NIP*: K34205428Q
Subjekti: Ilir Robo	
Adresa: Fier, LUSHNJË, Lushnje, LUSHNJË, Skënder Libonova	
Kodi: III.2.A (1+2)	Kod tjetër:
Data e lëshimit: 20/04/2015	Afati i vlefshmërisë: Pa afat
Kategoria	
Shërbime ekspertize dhe/ose profesionale lidhur me ndikimin në mjedis	
Nënkategoria	
Vepimtaritë e ekspertizës lidhur me ndikimin në mjedis	
Vepimtaritë specifike	
1. Ndikim në mjedis 2. Auditim mjedisor	
Specialiteti	

Emërtimi përshkruar i vepimtarisë	
Vlerësim i ndikimit në mjedis dhe auditim mjedisor	
Kufizime specifike	
Licenca ushtrohet sipas kufizimeve në legjislacionin në fuqi	
Detyrime specifike	
Licenca ushtrohet sipas detyrimeve në legjislacionin në fuqi	
Venci i kryerjes së vepimtarisë	
Në të gjithë territorin e Republikës së Shqipërisë	

Nënshkrimi i sportelit:



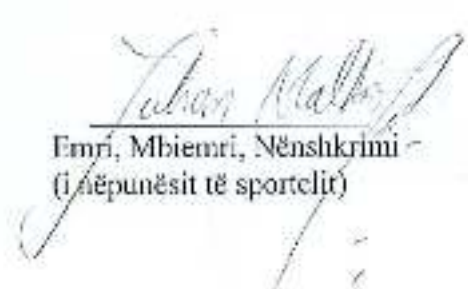


EKSTRAKT I REGJISTRIT TREGTAR PËR TË DHËNAT E SUBJEKTIT "PERSON FIZIK"

GJENDJA E REGJISTRIMIT

1. Numri unik i identifikimit të subjektit (NUIS)	K34205428Q
2. Emri i subjektit	Ilir Robo
3. Forma ligjore	Person Fizik
4. Data e regjistrimit	01/01/2003
5. Fusha e veprimtarisë	Ekspert ne fushen e mjedisit.
6. Vendi i ushtrimit të aktivitetit	Fier Lushnje LUSHNJE SKENDER I BOHIOVA
7. Vende të tjera të ushtrimit të aktivitetit	
8. Të dhëna që njoftohen vullnetarisht	Emri Tregtar: ILIR ROBO
9. Statusi	Aktiv

Data: 09-04-2015


Emri, Mbiemri, Nënshkrimi
(i pëpunësit të sportelit)