

# RAPORTI TEKNIK

## “NDERTIM RRUGE AKSESI PER KARRIEREN GJERGJOVE ”

SUBJEKTI: “GENER -2 ” Sh.p.k

Duke u bazuar ne relacionin e dhene nga subjekti GENER 2 shpk ”

Hartoi Raportin:

  
Altin Ahmeti

(Çert. 261, Nr. 11657 Prot, dt. 10.12.2014 )

  
Ing. Elidiana Shehu

(Lic. 146, Nr. 5113 Prot, date 28.07.2013)

Gusht, 2016

## RAPORT TEKNIK

### Tabla Permbledhese

1. Qellimi i projekti te propozuar .....	3
2. Planimetria e vendndodhjes se projektit.....	3
3. Informacion per qendrat e banuara.....	7
4. Skicat dhe planimetrite e objekteve dhe stukturave te projektit.....	8
5. Pershkrimin e proceseve ndertimore dhe teknologjike .....	10
6. Informacionin per infrastrukturen e nevojshme .....	10
7. Programin per ndertimin, kohezgjatjen e ndertimit, kohezgjatjen e planifikuar per funksionimin e projektit(kohen e mundshme te perfundimit te funksionimit te projektit dhe, sipas rastit, edhe fazen e planifikuar te rehabilitimit te siperfaqes, pas mbarimit te funksionimit te projektit).....	10
8. Lendet e para qe do te perdoren per ndertimin dhe menyra e sigurimit te tyre (materiale ndertimi, uje dhe energji).....	11
9. Informacioni per lidhjet e mundshme te projektit me projekte te tjera ekzistuese perreth/prane zones se projektit .....	11
10. Informacion per alternativat e marra ne konsiderate, per sa i takon perzgjedhjes se vendndodhjes se projektit dhe teknologjise qe do te perdoret. ....	11
11. Te dhenat per perdorimin e lendeve te para gjate funksionimit, perfshire sasite e ujit te nevojshem, te energjise, lendeve djegese dhe menyren e sigurimit te tyre. ....	12
12. Te dhena per aktivite te tjera qe mund te nevojiten per zbatimin e projektit, si ndertimi i kampeve apo rezidencave etj.....	12
13. Informacion per lejet, autorizimet dhe licencat e nevojshme per projektin.....	12
14. Kopje te lejeve, autonzimeve dhe licencave qe disponon zhvilluesi per projektin e propozuar .....	12

## RAPORT TEKNIK

### 1. Qellimi i projekti te propozuar

Qellimi i ketij projekti te propozuar eshte hapja e nje rruge aksesi jashte kufijve te karrieres pergjate gjurmes se nje fragmenti rruge egzistuese Fshati Gjergjove , Njesia Administrative Potom , Bashkia Skrapar , Qarku Skrapar.

E gjithë gjatesia e ketij segmenti rrugor, eshte 2 km, me gjeresi totale prej 5 ml . Ky segment Rrugor do te vije ne ndihme shfrytezimit te karrieres Gjergjove dhe njekohesisht edhe rruge kalimi per ne kullotat e zones Fshati Gjergjove .Hyrja e ketij aksi rrugor do te filloje nga rruga nacionale kuota 1100 Skrapar –Potom dhe perfundon ne karriere ne kouten 1150 .

Nëpërmjet projektit të propozuar shoqëria “GENER 2” synon aksesin e drejteperdrejte per ne karriere, identifikuar si zona minerare nr 56/6 nga Ministria e Ekonomise .

Vendburimi ndodhet rreth 0.5 km vijë ajrore në veriperëndim të fshatit Gjergjovë, në lindje të Skraparit.

### 2. Planimetria e vendndodhjes se projektit

( ku te pasqyrohen ne harte topografike kufijte e siperfaqes, te shoqeruar me koordinatat, sipas sistemit koordinativ GAUSS KRUGER, fotografi dhe te dhena per perdorimin ekzistues te siperfaqes qe do te perdoret perkohesisht apo perhere nga projekti, gjate fazes se ndertmit apo funksionimit te veprimtarise)

Siperfaqja totale e rruges se hapur ne ndihme te shfrytezimit te karrieres do te jete 10000 m<sup>2</sup> , gjurma dhe koordinatat e se ciles do ti gjeni si me poshte vijon .

**Fig.1**

## RAPORT TEKNIK



Zona bën pjesë në Krahinën Malore Jugore, në Njësinë e vargut Tomorr-Kulmak-Miçan. Relievi është kodrinor-malor me lartësi mesatare 788 m. Pika më e lartë është maja e Ostrovicës me 2383 m mbi nivelin e detit e ndjekur nga maja e Tomorricës dhe ajo e Kulmakut. Lartësia maksimale e objektit të kërkuar për shfrytëzim është 1150 m mbi nivelin e detit. Zona përreth objektit përshkohet nga një sërë përrenjsh si ai i Dunckës, Vestorës, Hijës, Planikovës etj. të cilët rrjedhin në jug të zonës minerare dhe derdhen të gjithë në lumin Osum. Ky i fundit rrjedh rreth 4.5 km në jug të objektit ndërsa rreth 3 km në juglindje rrjedh lumi i Staraveckës.

Terreni në të cilin do të hapet rruga e re (mbi gjurmen egzistuese) do të beje të mundur aksesimin për në guroren e Gjergjovës, sipërfaqe toke e cila ndodhet në pjesën e sipërme të malit (toke e pashfrytezueshme).

Terreni është i zhveshur nga bimesia në pjesën më të madhe të saj. Bimesi e ulet barishtore vërehet në dy skajet fundorë të saj.

Nuk vërehen burime ujore dhe trupa ujqor me uje të vazhdueshëm në afërsi të gjurmës së rrugës.

Rruga në mesin e saj ndërthuret me Linje të tensionit të mesëm në vije ajrore e cila është në funksion të fshatit Gjergjovë. Lartësia e tyre është rreth 4 metra në lartësi vertikale dhe të ndërtuara prej betoni me skelet metalik dhe filxhan porcelani.

# RAPORT TEKNIK



## RAPORT TEKNIK



## RAPORT TEKNIK

### 3. Informacion per qendrat e banuara

(ne zonen ku propozohet te zbatohet projekti, shoqeruar me fotografi dhe te dhena per distancen e tyre nga vendndodhja e projektit te propozuar, si dhe percaktimin e njesise se qeverisjes vendore qe administron territorin ku propozohet projekti; skicat dhe planimetrite e objekteve dhe strukturave te projektin, si dhe menytrat dhe metodat qe do te perdoren per ndertimin e objekteve dhe strukturave te projektit).

Aksi i rruges ndodhet ne nje disnivel prej 250 m me siper sesa kuota e fshatit Gjergjove .

Distanca me e afert nga ky fshat eshte 750 m ne vije ajrore .

Administrativisht zona përfshihet në territorin e Bashkisë Skrapar, në Njësinë Administrative Potom. Qendrat e banuara më të afërta janë Gjergjova në juglindje, Koprencka, lagjet e së cilës shtrihen rreth 2 km vijë ajrore në perëndim dhe jugperëndim, si dhe, lagje periferike të Potomit (Gorçellari) e cila gjendet rreth 2.5 km në lindje.

**Fig.13 Harte Satelitore, prane Fshatit Gjergjove**



## RAPORT TEKNIK

### 4. Skicat dhe planimetrite e objekteve dhe stukturave te projektit

(Menyrat dhe metodat qe do te perdoren per ndertimin e objekteve dhe strukturave te projektit).

Punimet e ndertimit jane ato te zgjerimit te aksit egzistues te rruges .

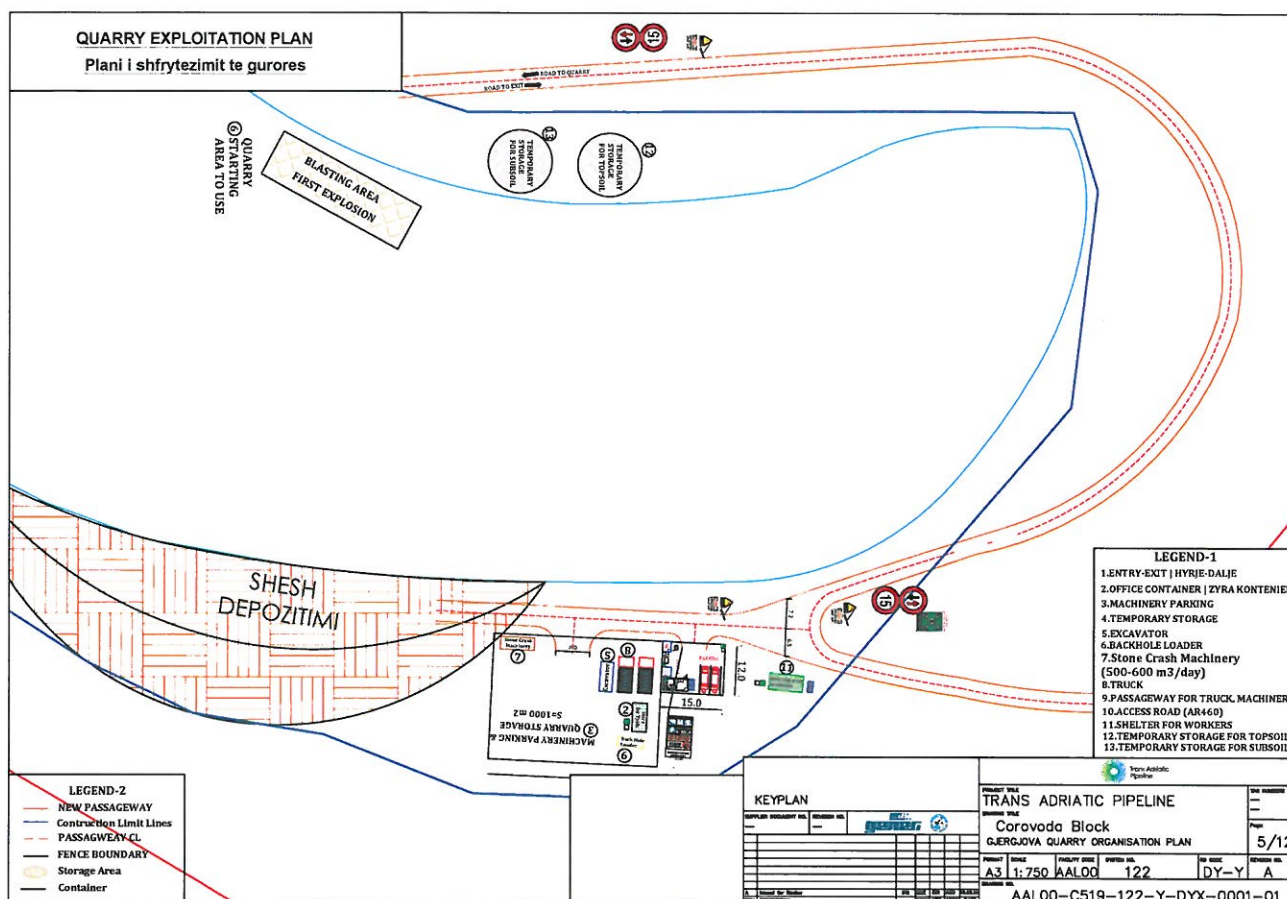
Me poshte do te gjeni skicat dhe planimetrite .







# RAPORT TEKNIK



## 5. Pershkrimin e proceseve ndertimore dhe teknologjike

(përfshirë kapacitetet prodhuese /përpunuese, sasitë e lendeve të para dhe produktet përfundimtare të projektit)

Sasitë e gjeneruara të dherave natyrale dhe inerte nga aktiviteti i gërmimit zgjerimit dhe hapjes së aksit të rrugës do të përdoren për aktivitete të tjera mbështetëse të Projektit (Hapje e rrugëve të aksesit TAP së bashku me urat dhe karrierat e shfrytëzimit).

## 6. Informacionin për infrastrukturen e nevojshme

(për lidhjen me rrjetin elektrik, furnizimin me ujë, shkarkimet e ujerave të ndotura dhe mbetjeve, si dhe informacionin për rrugët ekzistuese të aksesit apo nevojën për hapje të rrugëve të reja).

Ky aktivitet është një aktivitet mbështetës i cili do të gjenerojë lende të para (gur gelqeror) për ndërtimin e rrugëve të aksesit për Projektin TAP.

7. Programin për ndërtimin, kohezgjatjen e ndërtimit, kohezgjatjen e planifikuar për funksionimin e projektit (kohen e mundshme të përfundimit të funksionimit të projektit dhe, sipas rastit, edhe fazën e planifikuar të rehabilitimit të sipërfaqes, pas mbarimit të funksionimit të projektit)

## RAPORT TEKNIK

Bazuar në projektin teknik, objekti parashikohet të shfrytëzohet për një periudhë 4 -6 vjeçare.

Kjo është përcaktuar në mënyrë të saktë në Lejen Minerare për karrierën e shfrytëzimit, leje e cila lidhet edhe me shfrytëzimin e rruges .

### **8. Lendet e para që do të përdoren për ndërtimin dhe menyrën e sigurimit të tyre (materiale ndërtimi, ujë dhe energji).**

Mjetet që do të përdoren për hapjen e këtij aksi rrugor janë :

- Eskavatorist            1
- Fadromist                1
- Kamion                    1

Gjatë shfrytëzimit të gurit gëlqeror në karrierë, ashtu edhe për hapjen e rruges së aksesit nuk parashikohet të përdoren makineri dhe pajisje të cilat punojnë me energji elektrike. Makineritë janë të gjitha me motorr me djegie të brendshme, kryesisht me naftë.

### **9. Informacioni për lidhjet e mundshme të projektit me projekte të tjera ekzistuese përreth/pranë zonës së projektit**

Zona në të cilën gjendet objekti mineral është zonë rurale me aktivitete shumë të kufizuara ekonomike. Veprimtaritë që zhvillohen më së shumti në zonë janë blegtoria dhe më pak bujqësia. Vrojtimit në terren nuk kanë evidentuar veprimtari të tjera të karakterit industrial në afërsi të zonës ku gjendet objekti.

#### Objekte të rëndësishme të veçantë në zonën e aktivitetit

Gjatë vrojtimit në terren është evidentuar prezencën në afërsi të zonës minerare e një depoje uji që furnizon me ujë të pijshëm banorët e fshatit Gjergjovë. Depo gjendet rreth 2 m në vijë ajrore nga konturi veriperendimor i aksit të rruges ndërsa tubat që dalin prej saj dhe furnizojnë fshatin shtrihen në drejtimin jugor dhe mundet të ndërpresin zonën në thellësi. Aktualisht nuk ekziston një skemë e pozicionit në të cilin shtrihen tubat që furnizojnë deponë .

### **10. Informacion për alternativat e marra në konsideratë, për sa i takon përzgjedhjen e vendndodhjes së projektit dhe teknologjisë që do të përdoret.**

Nuk janë marre në konsideratë alternativa të tjera përveç alternativat e marra për përzgjedhjen e karrierës së shfrytëzimit për gurin gëlqeror dhe disa alternativave për hapjen e rrugëve të aksesit me të aksesueshme për këtë karrierë.

Objektet minerare përfaqësojnë zonën minerare të miratuar sipas planeve vjetore përkatës të Ministrisë së Linjës. Objekti në fjalë nuk përfshihet në këta plane, por e drejta për aplikim për leje shfrytëzimi të tij është dhënë duke konsideruar rëndësinë strategjike të projektit TAP, për nevojën të

## RAPORT TEKNIK

zbatimit të të cilit do të përdoret guri gëlqeror i prodhuar nga ky objekt sikunder edhe rruget e aksesit të cilat në momentin që dalin jashtë konturit të lejes së shfrytëzimit të karrierës pajisen me leje të vecante mjedisi.

### **11. Te dhenat për përdorimin e lendeve të para gjatë funksionimit, përfshirë sasitë e ujit të nevojshëm, të energjisë, lendeve djegëse dhe mënyrën e sigurimit të tyre.**

Lendet e para që do të shfrytëzohen për këto aktivitete, do të jenë makineri dhe pajisje, gjithsej 3 makineri, konsumi i të cilave do të jetë nafta. Këto makineri punojnë në sistem zinxhir dhe asnjehere të gjitha në të njëjtën kohë.

Dheu i gjeneruar do të grumbullohet dhe do të ripërdoret për punime të aksit rrugor.

### **12. Te dhëna për aktivitete të tjera që mund të nevojiten për zbatimin e projektit, si ndërtimi i kampeve apo rezidencave etj.**

Subjekti "GENER 2" si një nga nënkontraktoret e Projektit Hapje e rrugëve të aksesit për projektin TAP ka ndërtuar infrastrukture mbështetëse në Njesinë administrative Skrapar (zyrat dhe ambiente shërbimi). Për këto aktivitete (karriere dhe rrugë aksesi për në karriere) subjekti do të marrë masat për ngritjen e një zone të vecante për parkimin e mjeteve të transportit, kontener të perkohshëm për punonjësit dhe vendëpozim të perkohshëm të mbetjeve inerte dhe sterile.

### **13. Informacion për lejet, autorizimet dhe licencat e nevojshme për projektin**

**(në përputhje me përcaktimet e bera në legjislacionin në fuqi, si dhe institucionet kompetente për lejimin / autorizimin / licencimin e projektit)**

Ky aktivitet sipas pikës 10.d të shtojcës II të ligjit nr. 10440, datë 07.07.2011 "Për Vlerësimin e Ndikimit në Mjedis", i ndryshuar, duhet të nënshtrohet dhe të pajiset me Vendim për miratim për VNM Paraprakë, ndërsa nuk ka nevojë për paisje me leje mjedisore të tipit A, B, ose C, sipas ligjit nr. 10448, datë 14.07.2011 "Për lejet e mjedisit" i ndryshuar.

### **14. Kopje të lejeve, autorizimeve dhe licencave që disponon zhvilluesi për projektin e propozuar**

**(në përputhje me përcaktimet e bera në legjislacionin në fuqi, si dhe institucionet kompetente për lejimin/autorizimin/licencimin e projektit.)**

*Per këto aktivitete GENER 2 nuk është i pajisur me leje dhe Licenca të tjera përveç asaj të Lejes së shfrytëzimit të karrierës dhe Lejes Mjedisore për karrierën.*