

RAPORT PARAPRAK I VLERËSIMIT TË

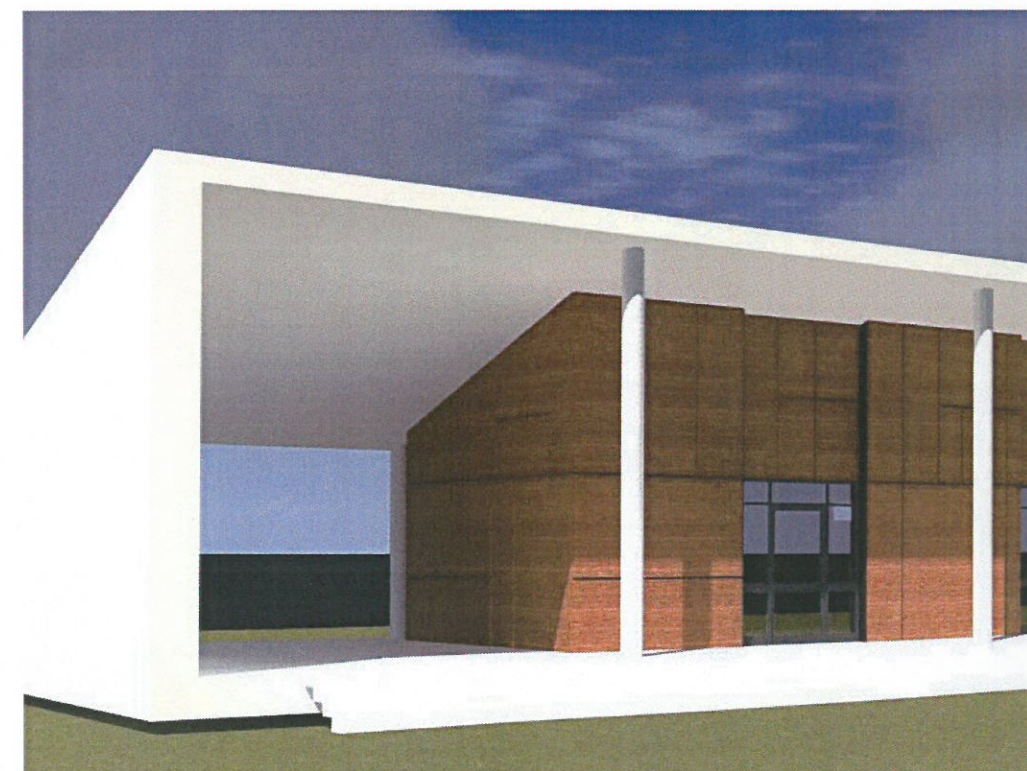
NDIKIMIT NË MJEDIS

(Ligji nr.10.440, shtojca II, Pika 10/b)

OBJEKTI:

NDERTIM I INFO POINT DAJT

INFO POINT DAJT



Tiranë, 2016

TABELA E PËRMBAJTJES

1. HYRJE

Objekti, Info point Dajt, per te cilin hartohet ky raport paraprak i Vleresimit te Ndikimit ne Mjedis parashikohet te ndertohet ne malin e Dajtit, qe administrohet nga AdZM Tirane.

Siperfaqja e objektit **eshte 210 m2**, me koordinata si me poshte:

INFO POINT DAJT	X	Y
DAJT	4408968.001	4581311.837
DAJT	4408965.487	4581344.659
DAJT	4408982.295	4581346.38
DAJT	4408986.927	4581320.705
DAJT	4408983.883	4581316.072
DAJT	4408978.457	4581310.382
DAJT	4408962.707	4581323.087
DAJT	4408961.384	4581334.204
DAJT	4408984.942	4581338.704

Objekti kryesor i këtij studimi është Vlerësimi i Ndikimit në Mjedis të objektit, Qendra e Informacionit e PK Dajt, Njesia Administrative Dajt, TIRANË.

Ky studim paraprak i vleresimit te ndikimit ne mjedis ka per qellim:

- 1) Të përshkruajë hollesisht në kohë dhe hapësirë projektin, vendin, modelin, madhesinë dhe shkallën e projektit, aktivitetet kryesore të cilat kryhen
- 2) Të përshkruajë gjendjen aktuale të territorit ku do të ndertohet projekti.
- 3) Të identifikojë dhe të vleresojë ndikimet e pritshme nga veprimtaritë që do të kryhen nga firma zbatuese të cilat mund të jenë ndikime pozitive apo negative ndaj mjedisit ekzistues dhe përreth tij duke përfshirë banorët që jetojnë përreth kësaj zonë
- 4) Të identifikojë e të përcaktojë masat e mundshme e të domosdoshme që duhen marrë për eliminimin apo zbutjen e ndikimeve të pritshme negative gjatë aktiviteteve si dhe për të marrë masa për mbrojtjen, menaxhimin e zhvillimin e qëndrueshem të mjedisit.
- 5) Të japë përfundimet dhe rekomandimet përkatëse për aktivitetet që do të kryhen

Ky projekt në baze të Ligjit 10 440 datë 07.07.2014, shtojca II, pika 10 i nënshtrohet Procedures Paraprake të Vlerësimit të Ndikimit në Mjedis.

Për hartimin e këtij raporti janë bërë grumbullime materiale dhe të dhënash të cilat konsistojnë në:

- a) përdorimi aktual i tokës nga zbatimi i projektit;
- b) gjendjen aktuale të mjedisit ku do të ushtrohet veprimtaria, si dhe karakteristikat e veçanta të tij, përfshirë ketu edhe statusin ligjor të zonës ku synohet të ushtrohet veprimtaria;
- c) gjendja e infrastrukturës, elektrike, kanalizimet e ujërave para ndertimit te objektit.
- d) ndërtimin e objekteve dhe instalimet e pajisjeve teknologjike që do të realizohen;
- e) projektin e ndërtimit, studimin gjeologjik, projektin e mbrojtjes nga zjarri dhe shpëtimi, etj.
- f) lëndet e para që do të përdoren, përfshirë edhe energjinë elektrike;
- g) shkarkimet në mjedis, si dhe mundësisht sasinë respektive të tyre;
- h) llojin e mbetjeve përfundimtare që do të prodhohen nga veprimtaria, si dhe sasinë e tyre

2. KUADRI LIGJOR VENDOR DHE NDËRKOMBETAR. POLITIKAT KOMBËTARE

Ligji për mbrojtjen e mjedisit përcakton dhe politikat shtetërore për mjedisin.

Ky Raport VNM-je përmbush dhe është në përputhje me këtë ligj mbi politikat shtetërore për mjedisin si me poshtë :

1. Politika shtetërore për mbrojtjen e mjedisit synon zbatimin e kërkesave të Kushtetutës së Republikës të Shqipërisë për mjedisin. Në hartimin dhe zbatimin e saj angazhohen të gjitha organet shtetërore, secili në linjen e vet.
2. Organët shtetërore të ngarkuara me ligj për administrimin e përberesve të mjedisit në politikat sektoriale, kombetare e vendore, si transport, energji, bujqësi, turizem, industri, shërbime, rregullim territori e zhvillim ekonomik e shoqëror, në tëresi, sigurojnë harmonizimin e zhvillimit ekonomik e shoqëror me mbrojtjen e mjedisit dhe përmirësimin e cilesise se jetës.

2.1 KUADRI LIGJOR KOMBËTAR

BAZA LIGJORE PËR VNM

Ligji Nr. 10 431, datë 9.6.2011 "Për mbrojtjen e Mjedisit".

Kreu IV i këtij ligji "Mbrojtja e Mjedisit në procesin e planifikimit" përcakton:

- **Politika shtetërore mjedisore** –përcakton strategjitë si dhe entet përkatëse në shërbim të saj;
- **Strategjitë dhe planet mjedisore** – përcaktojnë plane menaxhimi optimal në kosto dhe kohë, për reduktimin e ndikimeve në mjedis dhe përmirësimin e aspekteve sociale.
- **Planet vendore të emergjencave mjedisore** – përcaktohen nga plane vepruese periodike, në përputhshmëri me strategjitë dhe menaxhimin mjedisor.
- **Planet e zhvillimit** -përfshijnë instrumentet e parashikuara në planifikimin kombëtar, vendor e ndërvendor, dhe planifikimin e integruar përcaktuar nga autoritetet përkatëse
 - o Ligji Nr.10 440, date 7.7. 2011, "Për vlerësimin e ndikimit në mjedis".
 - o Ligj Nr. 10 448, datë 14.7.2011, "Për lejet e mjedisit"
 - o Ligji nr.9587, datë 08.09.2002 "Për mbrojtjen e biodiversitetit "
 - Ligji Nr. 111/2012"Për menaxhimin e integruar të burimeve ujore"
 - o Ligji nr. 10463 datë 22.09.2011 "Për menaxhimin e integruar të mbetjeve"
 - o Vendim Nr.824, datë 11.12.2003, "Për klasifikimin, ambalazhimin, etiketimin dhe ruajtjen e substancave dhe të preparateve të rrezikshme".
 - o Vendim nr 1189 datë 18.11.2009 "Për monitorimin e mjedisit në Republikën e Shqipërisë".
 - o Vendimi nr.805,dt 04.12.2003 "Për miratimin e listës së veprimtarive, që ndikojne në mjedis, për të cilat kërkojnë Leje Mjedisore".

Vendimi nr.177,dt 31.03.2005 "Për normat e lejuara të shkarkimeve të lëngëta dhe kriteret"

o Vendim i Këshillit të Ministrave Nr. 994, datë 02.07.2008 "Për pjesëmarrjen e publikut në vendimarrje".

o Udhëzimi nr.3, dt 02.12.2013 "Për dokumentacionin për aplikim për leje mjedisore të tipit A, B dhe C në Qendrën Kombëtare të Licensimit (QKL)".

o Udhëzimi nr. 2, datë 21.05.2007 "Për miratimin e listës së veprimtarive me ndikim në mjedis, mënyrën e aplikimit dhe rregullat e procedurat e dhënies së Autorizimit dhe Pëlqimit Mjedisor nga Agjensitë Rajonale të Mjedisit"

- o Ligji Nr. 10081, datë 23.02.2009 “Për licencat, autorizimet dhe lejet në Republikën e Shqipërisë”
- o Ligji Nr. 10137, datë 11.05.2009 “Për disa ndryshime në legjislacionin në fuqi për licencat, autorizimet dhe lejet në Republikën e Shqipërisë” (Nenet 27-36)
- o VKM Nr. 538, datë 26.05.2009 “Për licencat dhe lejet që trajtohen nga apo nëpërmjet Qendrës Kombëtare të Licencimit (QKL) dhe disa rregullime të tjera nënligjore të perbashkëta”, ndryshime me VKM Nr. 1295, datë 29.12.2009
- o Urdhër i Ministrit të Mjedisit Nr. 429, date 17.11.2009 “Për rregullat dhe procedurat për pajisjen me leje mjedisi ne kuadër të Qendrës Kombëtare të Licencimit”

Kuadri ligjor ndërkombëtar për VNM-në:

o Direktiva e BE-së

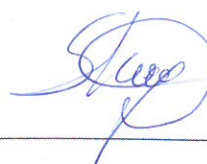
Qëllimi i Direktivës 2003/35/EC mbetet që të kontribuojë në zbatimin e detyrave që rrjedhin nga konventa e Arhus.

Direktiva e Këshillit 85/337/EEC dhe 96/61/EC, e cila

- përcakton e termit “publik” dhe “palët e interesuara”;
- mundësinë e një lloji tjetër vlerësimi ne rrethanat e vecanta për përjashtimin e projekteve të vecanta nga procedura e VNM dhe nga informacion publik perkatës;
- procedura e burimit për palët e treta.

Direktiva e Këshillit me nr. 97/11/EC mundëson se klienti pajiset me informacionin e duhur të listuar si më poshtë:

- një përshkrim i përbërësve mjedisorë që kanë një ndikim të rëndësishëm në zbatimin e këtij projekti, me referencë të vecantë për popullsinë, flora dhe fauna, ujrat nëntokësorë, ajri, faktoret klimaterikë, gjeologjia/terreni, duke përfshirë trashëgiminë kulturore dhe arkeologjike, etj;
- një përshkrim i karakteristikave fizike të projektit, me kërkesat e shfrytëzimit të tokës gjatë gjithë periudhës së ndërtimit dhe ndërhyrjeve dhe karakteristikat paresore të proceseve të prodhimit;
- një vlerësim mbi llojin dhe sasinë e shkarkimeve të llogaritura në vend (ndotjen e ujit, ajrit dhe tokës, zhurmës, lekundjet, ndricimin dhe nxehtësinë, rrezatimin,etj) duke rezultuar nga veprimtarite e projektit të propozuar;
- përshkrim përmbledhës të alternativave kryesore të vlerësuara nga Investitori, me tregues të arsytetimeve kryesore të zgjidhjeve, sipas profilit të impaktit mjedisor.



3. KARAKTERISTIKAT E PËRGJITHSHME TË PROJEKTIT

3.1 TË PËRGJITHSHME

Sipërfaqja e objektit është rreth **210 m²**. Objekti organizohet në një kat, ndërsa shkallët janë lënë përgjatë gjatësisë së objektit. Përsa i përket orientimit të zyrës, sallës së ekspozimit dhe sallës së mbledhjeve përkundrejt anëve të horizontit është vepruar në mënyrë korrekte. Salla e ekspozimit është në pjesën jug-lindore, ndërsa zyra dhe salla e mbledhjeve në pjesën veriore. Gjithshtu janë respektuar më së miri parametrat e ndërtimit bashkohor përsa i përket sipërfaqes së sallës së ekspozimit, sallës së madhe të mbledhjes dhe Zyrës së Qendrës. Po kështu janë respektuar normat e projektimit sipas standardeve për personat me aftësi të kufizuar duke vendosur rampat në anë të shkallëve dhe nyjet e duhura sanitare.

Një studim i mirë është bërë dhe për gjelbërimin e oborrit, silueta e gjelbërimit është studiuar me kujdes sipas këndeve të lëvizjes së diellit. Një punë mjaft e rëndësishme është bërë përsa i përket detajeve arkitektonike.

3.2 DISA TË DHËNA PËR AMBIENTET KRYESORE DHE NDARJET E TYRE

Qendra e Vizitorëve, Parku Komëbtar Dajt ka 1 hapësirë informimi dhe ekspozimi për vizitorët, një zyrë për punonjësit e parkut, një sallë mbledhjesh dhe një tualet.

3.2.1 DISA TË DHËNA PËR AMBIENTET KRYESORE DHE SIPËRFAQET E TYRE.

Hapësirë informimi dhe ekspozimi 1

Zyrë 1

Sallë Mbledhjesh 1

3.2.2 SIPËRFAQET E AMBIENTEVE KRYESORE

Hapësira e informit dhe ekspozimit 35 m²

Zyra 20 m²

Salla e mbledhjeve 70 m²

Qendra ka një kompozim të tillë me katër hyrje-dalje, të katërta të orientuara nga pjesa ballore me oborrin përpara. Në pjesën përpara do të montohen dhe dy hidrante kundra zjarrit. Bazuar në normat për shuarje zjarri të objektit.

3.3 AMBINETET

Hapësira e informit dhe ekspozimit

Është pjesa kryesore me të cilën do të përballen vizitorët sa hyjnë. Ajo është kompozuar drejtkëndore. Në të është korporuar edhe zyra e punonjësve të qendrës. Salla ka instalime elektrike dhe hidraulike të plota si dhe ventilim të ambientit natyral dhe artificial.

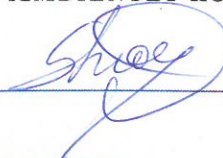
Zyra e Punonjësve

Zyra e punonjësve është parashikuar që të ketë të gjitha instalimet e nevojshme për lidhjen me internet dhe në rrjet të kompjuterave.

Salla e Mbledhjeve

Kjo sallë është parashikuar që të jetë funksionale. Është përcaktuar podiumi, ku do të jenë drejtuesit si dhe kompozimi i sallës për vendosjen e tavolinave të pjesëtarëve të tjerë në mbledhje. Në këtë sallë janë parashikuar dhe të gjitha instalimet e nevojshme për to, si dhe për lidhjen me internet.

3.4 AMBIENTET KOMUNIKUESE HYRJA SHKALLËT DHE KORRIDORI



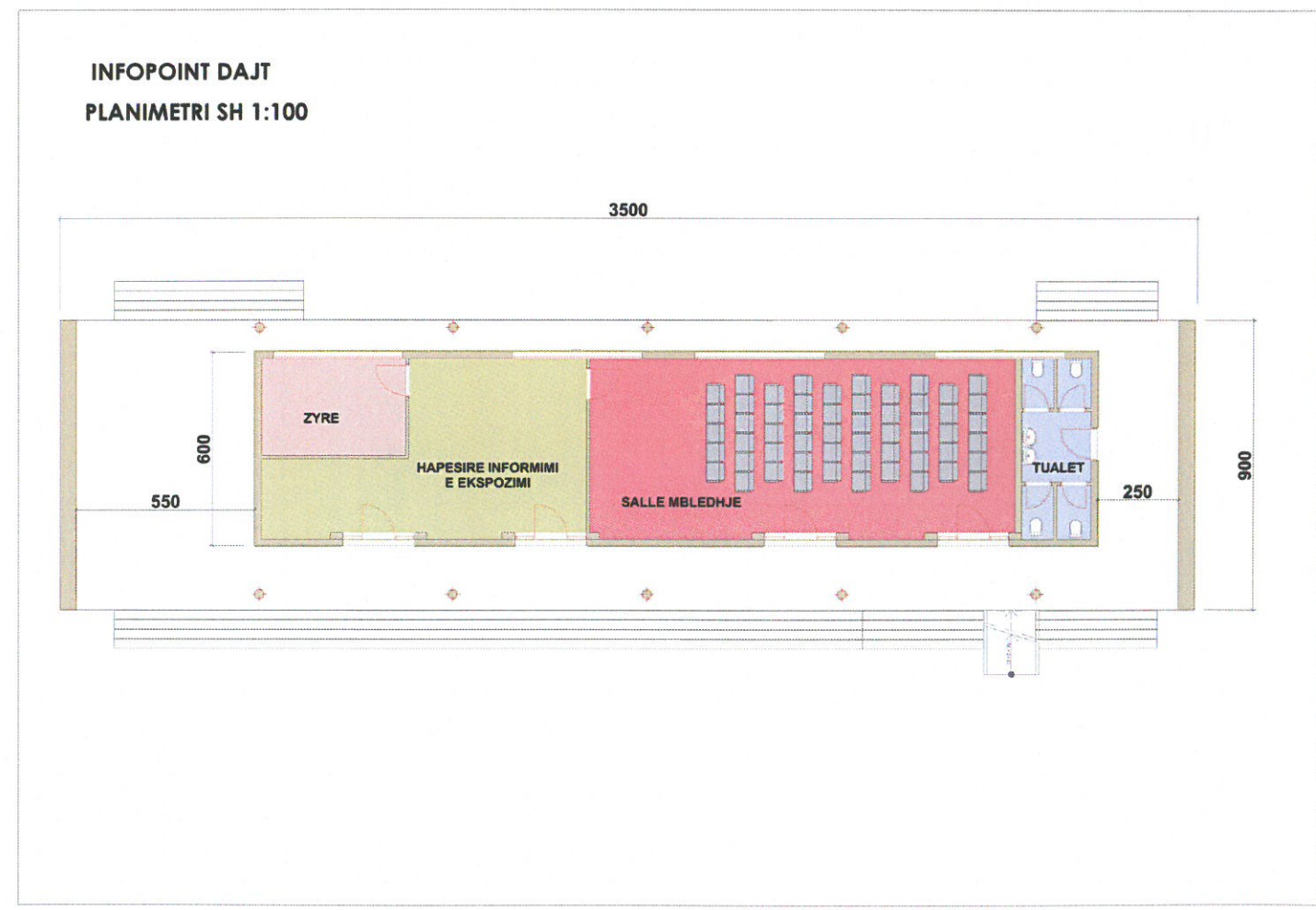
Hyrjet janë të tilla që mundësojnë hyrje daljet e lira, dy dyer ka hapësira informuese, ose ndryshe holli dhe dy dyer të tjera salla e mbledhjeve. Pjesa ballore e qendrës ka nënstrehë. Shkallët janë të gjera, të përshtatshme për të hyrë dhe shumë njerëz njëkohësisht.

Ndricimi natyral parësor

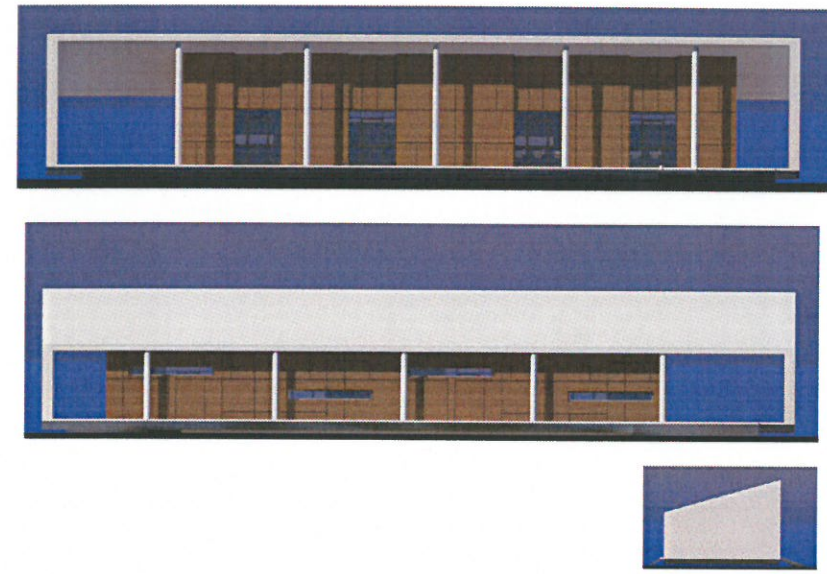
Dritaret për sallat zënë minimumi 15 për qind të sipërfaqes së dyshemesë.

Për faqet e ndricuara mbi normë nga dielli janë përdorur në godinë thyerset e djellit.

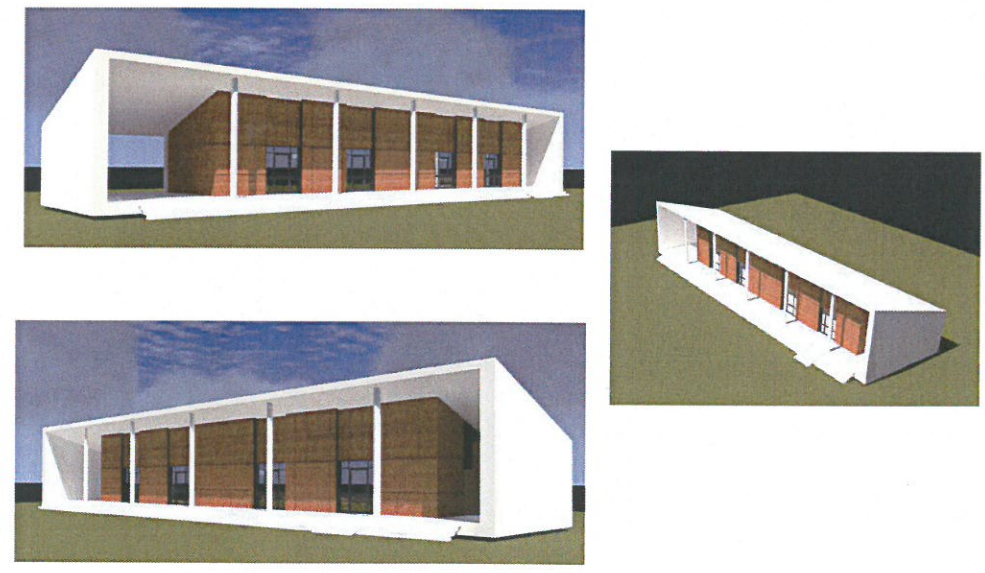
Ndricimi natyral nga dritarja do të jetë në këndin më të largët 38 p. Kanatet e dritareve 1/3 e sipërfaqes së dritares me hapje nga drejtimi i tavanit. Dritaret dhe dyert sigurojnë ajrosje të vazhdueshme dhe nuk pengojnë lëvizjen e lirshme të vizitorëve Nga dyshemeja dritaret janë 1.0 m. Për ruajtjen e energjisë në ndërtesë dhe eliminimin e zhurmave dritaret do të parashikohen 4 mm të trashë. Dyert e sallave duhet të jenë të hapshme lehtë në drejtim të largimit nga sallat. Gjerësia e dyerve është 0.9 metra dhe për nyjet hidro-sanitare 0.7 metra.



INFOPOINT DAJT
FASADAT SH 1:150



INFOPOINT DAJT
PAMJE



Stop

4. PËRSHKRIM I PËRGJITHSHËM I MJEDISIT FIZIK DHE BURIMEVE NATYRORE

4.1 GJEOLGJIA DHE TERRENI

Veçori gjeologjike. Territori i këtij parku përbëhet nga: - Terrigjene të llojit molase, përfaqësuar nga ranorë dhe gëlqerorë litomaikë dhe flish, i përbërë kryesisht nga argjila tepër të shkrifëta. Këto formacione përbëjnë krahët e strukturës antiklinale të Dajtit, mbushin sinklinalin e Vilzës, pra pjesët më të ulëta të relievit. - Gëlqerorë të kretës së sipërme – paleogjen i poshtëm, që përbëjnë bërthamën e strukturës antiklinale, pra pjesët më të larta të relievit. Relievi i parkut është kryesisht malor (lartësia më e madhe 1613 m), me pjerrësi shumë të mëdha të shpateve dhe mjaft të copëtuara nga rrjeti hidrografik, sidomos me rrjedhje të përkohshme.

Në territorin e shtrirjes së parkut gjenden 4 tipet kryesore të tokave: të hinjta kafe, të kafenjta, të murrme pyjore dhe livadhore malore.

4.2 KLIMA

Parku përfshihet në zonën klimatike mesdhetare, nënzona paramalore veriore, me rreth 1700 mm reshje në vit, të përqëndruara kryesisht në gjysmën e ftohtë të vitit dhe mjaft intensive. Është e njohur edhe dëbora, që formon shtresë me zgjatje mesatare deri në disa dhjetra ditë.

Reshjet bien në formë shiu. Shtresa e borës është e papërfillshme dhe me kohëzgjatje mjaft të shkurtër. Temperatura mesatare shumëvjeçare është 15.1°C. Reshjet mesatare shumëvjeçare janë 1210 mm. Lartësia e borës shkon nga 5 deri në 10 cm

4.3 Era

Gjatë projektimit, një aspekt tjetër i rëndësishëm është edhe vlerësimi i karakteristikave të erërave në zonën në studim. Në parametrat kryesor të erës përfshihen edhe të dhënat për drejtimin e saj (shpeshtësia sipas drejtimeve të ndryshme) si dhe shpejtësia e saj sipas drejtimeve të ndryshme

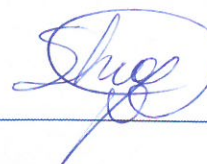
4.4 BIODIVERSITETI

4.4.1 FLORA

Në territorin e këtij parku takohen të gjitha zonat fitoklimatike.

1. Zona e shkurreve dhe e shkurreve mesdhetare, shtrihet në lartësi 300 – 600 m mbi rrafshin e detit, me shoqërime bimore të tipit të makies, të përherëblerta.
2. Zona e dushkajave, shtrihet 500 (600) – 1000 (1300) m lartësi dhe ka përzjerje të llojeve pyjore.
3. Zona e ahut, shtrihet 1000 – 1600 m lartësi. Lloji kryesor është ahu.
4. Zona alpine, ka territor të kufizuar, shtrihet mbi 1600 m lartësi.

Pylli i lartë fletor, që mbulon faqet e malit të Dajtit, në lartësinë 1000 – 1500 m mbi rrafshin e detit, përfaqëson një formacion pyjor mjaft të rëndësishëm. Në veçanti në faqet perëndimore, ky pyll përbëhet nga individë 200 vjeçarë ahu (*Fagus sylvatica*), që përfaqëson monumente natyrore mjaft të çmuara. Prania e një sasive të madhe lënde të vdekur, është shumë e rëndësishme për proceset e ekosistemeve pyjore, meqë përbën një substrat – mjedis shumë të pasur me mikroorganizma, kërpudha, baktere dhe lloje të tjera bimore. Kjo shërben gjithashtu si vend folenizimi për mjaft lloje kafshësh. Në mes të pyllit të lisit gjenden disa individë rrobulli (*Pinus leucodermis*), i cili përbën një nga llojet kryesore të halorëve lokalë në Parkun e Dajtit.



Në lartësinë 1000 m mbi rrafshin e detit, pyjet e lisit zëvendësohen nga pylli fletor, me shumë lloje drurësh. Ky tip habitati pyjor tregon shënja të ndikimit të madh nga njeriu, i cili ka ndryshuar paraqitjen natyrore të ekosistemit. Poshtë 1000 m faqja lindore e malit të Dajtit është e mbuluar prej shkurresh dhe komunitetesh bimore.

Në mënyrë të përmbledhur, shoqërimet kryesore të parkut të Dajtit janë: Lolio - Cynosuretum, Salvia officinalis - Satureja montana, Arbutus unedo - Erica arborea. Orno - Quercetum ilicis - Aceri (pseudoplatani) - Fagetum - Seslerio - Fagetum, Carpinetum orientalis, Carpinus orientalis - Quercus cerris, Quercion pubescentis -(petraea), Quercetum frainetto-cerris, Ostryo - Carpinetum orientalis, Thalictro - Pinetum leucodermis Ramondietum serbicae, Moltkietum petraea.

4.4.2 FAUNA

Fauna e parkut kombëtar Dajtit është e larmishme, e pasur dhe e shprehur mirë, edhe pse e shqetësuar nga aktiviteti i pakontrolluar i njeriut. Parku është zonë e rendësishme për gjitarët e mëdhenj, midis të cilëve derri i egër (Sus scrofa), ujku (Canis lupus), baldosa (Meles meles), dhelpra (Vulpes vulpes), etj. Ariu (Ursus arctos) është vizitor i rrallë në lëvizjet e tij territoriale për ushqim. Gjitarë të tjerë, të lidhur me pyjet fletorë, janë: ketri (Sciurus vulgaris), gjeri (Glis glis), kunadhja (Martes foina), macja e egër (Felis silvestris), etj.

Shpendët e vrojtuar janë kryesisht Harabelorë (Passeriformes), të specializuar për jetesën në habitatet e ndërtuara nga drurët gjethegjërë. Në pyllin e lartë mbizotërojnë familja e Avdosave (Avdosa - Fringilla coelebs, Gardalina - Carduelis carduelis, Verdulli - Carduelis chloris), Trishtilat (Trishtili i zi - Parus ater, Trishtili i madh - Parus major, Trishtili me kreshtë - Parus cristatus, Trishtili bishtgjatë - Aegithalos caudatus). Përbërës të tjerë tipikë janë: Qukapikët (Qukapiku i zi - Dryocopus martius, Qukapiku sirian - Dendrocopos syriacus, Qukapiku i gjelbër - Picus viridis), Zvarritësi i drurëve - Sitta europea dhe Rrotulluesi gishtshkurtër - Certhia brachydactyla. Në katin e shkurretave hasen lloje të tjerë: Grifsha (Garrulus glandarius), Gushëkuqi (Erithacus rubecula), Cërri (Troglodytes troglodytes), Mëllenja (Turdus merula).

5. NDIKIMI NE MJEDIS DHE PLANI I MONITORIMIT

5.1 NDIKIME NË CILESINË E AJRIT

Ndertimi i Qendrës së Informimit, Parku Komëbtar, Dajt do të ketë ndikim të madh, por të përkohshëm në cilësinë e ajrit, për shkak të pluhurave që do të krijohen si pasoje e punimeve.

5.2 NDIKIME NË NIVELIN E ZHURMËS

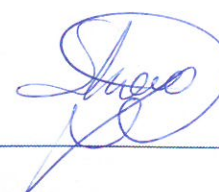
Bezdia e shkaktuar nga zhurma kryesisht prek njerëzit në shtëpitë e tyre, në shkolle ose kur ato janë në rrugë. Megjithatë zona të hapësirës së hapur që përdoren nga komuniteti gjithashtu për qëllimin rikrijues mundet të vuajnë dhe nga ndotja e zhurmes. Një nga ndikimet më të vecanta shkaktuar nga trafiku është përhapja e zhurmës tek njerëzit që jetojnë në afërsi të zones.

Zhurma është një tingull i padëshirueshem dhe i papëlqyeshëm që perceptohet/degjohet në mënyrë subjektive nga individit. Niveli fizik i zhurmës nuk korrespondon direkt me nivelin e bezdisë që ajo shkakton. Llogaritja e ndikimit të zhurmës përfshin konceptin e përcaktimit të sasisë së reagimeve personale të njerëzve.

Duke marrë parasysh aktivitetet që do të kryhet gjatë zbatimit të këtij objekti do të rritet niveli i zhurmës gjatë punimeve. Zhurmat janë të përkohshme dhe do të jenë prezentë vetëm gjatë punimeve.

5.3 NDIKIME NË SASINË E MBETJEVE

Gjatë ndertimit do të krijohen mbetje inerte të cilat do të dalin si pasoje e largimit të shtresave të vjetra të fasadave, cativë dhe shtyllave të ndricimit ekzistuese. Keto materiale mund të jenë të riciklueshme dhe të ripërdorshme. Ndikimi në peisazh dhe presioni në infrastrukturen e qytetit nga krijimi i mbetjeve është i përcaktueshem në momentin kur në marrëveshje me Bashkinë Tiranë, gjëndet një zgjidhje për riciklimin dhe ripërdorimin e këtyre materialeve.



Lloji i ndikimit në toke	Ka ndikim gjatë kryerjes se aktivitetit	Nuk ka ndikim gjatë kryerjes se aktivitetit	Ka ndikim pas kryerjes se aktivitetit	Nuk ka ndikim pas kryerjes se aktivitetit
<i>Kontaminimi i tokës nga rrjedhjet</i>		X		X
<i>Kontaminimi nga depozitimet e ngurta</i>	X			X
<i>Ndikimet e ndotësve, mbetjeve në cilesinë e ujit</i>		X		X
<i>Krijim të cfarë do lloj rreziku për dëmtimin e shendetit të njerëzve</i>	X			X
<i>Rritja e nivelit ekzistues të zhurmave</i>	X			X
<i>Rritja e nivelit të zhurmave si rezultat i makinërive</i>	X			X
<i>Nivel me të lartë të zhurmave për njerëzit</i>	X			X
<i>Do të ketë prishje të pozicionit ekzistues</i>		X		X
<i>Do të ketë prishje të terrenit të papranueshem estetikisht</i>		X		X
<i>Shtime të levizjes se automjeteve</i>		X		X

Tabela 1. Tabela e ndikimeve të mundshme gjatë punimeve.

Ndikimi	Rëndësia	Masat e lehtësimit	Përgjegjësia
<i>Gjenerimi i pluhurave në ajër</i>	E vogël	Zonat duhet të lagen me ujë ashtu si dhe materialet që përdoren për të siguruar shëndetit e punëtorëve dhe mjedisit përreth	Konkraktori gjatë punimeve. Autoritetet përkatës
<i>Zhurmat dhe ndotja akustike, dridhje gjatë punimeve nga makinëritë</i>	E vogël	Aktivitetet që do të kryhen duhet të jenë të kufizuara duke shmangur orare të papërshtatshme për komunitetin përreth sipas përcaktimit nga autoritetet apo rregullave përkatëse	Konkraktori gjatë punimeve. Autoritetet përkatës
<i>Aksesi në rrugë dhe krijimi i hapësirave të lira</i>	E vogël	Me rritjen e numrit të mjeteve duhet të garantohet lëvizshmëria e mjeteve dhe e banorëve duke krijuar akses të vazhdueshëm	Konkraktori gjatë punimeve
<i>Ndotja e ujit nga përdorimi i materialeve</i>	E vogël	Materialet duhet të përdoren në mënyrë të përshtatshme për të mos ndotur ujin gjatë punimeve	Konkraktori gjatë punimeve
<i>Ndotje e tokës dhe ujit nga mirëmbajtja dhe furnizimi i papërshtatshëm me karburant i mjeteve</i>	E vogël	Karburantet dhe lubrifikantët duhen përdorur dhe ruajtur në mënyrëbn e duhur. Duhet patur kujdes gjatë furnizimit brënda mjedisëve të jashtëme dhe të merren masa parandaluese për shkaktimin e mundshëm të zjarreve	Konkraktori gjatë punimeve
<i>Mjedisi Human, siguria e komunitetit</i>	E vogël	Duke qënë se objektet ndodhen në zonë të banuar duhet patur kujdes në vendosjen e sinjalistikave paralajmëruese, në shpejtësinë e levizjes së ngarkesave të rënda duke shmangur aksidentë të mundshme	Konkraktori gjatë punimeve

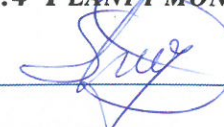
<i>Kontrrolli i trafikut dhe sinjalistika</i>	E vogël	Duhet të vendoset sinjalistikë përkatëse në zonën përreth objektit duke përfshirë dhe autoritet përkatëse. Duhet të shmangen oraret e pikut në rastet e lëvizjes së mjeteve duke qënë se mjetet do të kalojnë në rrugë kryesore	Konkraktori gjatë punimeve. Autoritetet përkatës
<i>Transporti i materialeve nga mjetet e transportit</i>	E vogël	Për të shmangur pluhurat materialet që do të transportohen duhet të jenë të mbuluara	Konkraktori gjatë punimeve
<i>Gjenërimi i mbetjeve të ngurta gjatë punimeve</i>	E vogël	Gjatë ndertimit mund të gjenërohen mbetje të ngurta. Sugjerohet riciklimi I i tyre ose depozitimi në një vend të miratuar nga Bashkia. Këto vende për depozimie duhet të jenë të përshtatshme për materialet që po depozitohen	Konkraktori gjatë punimeve. Autoritetet përkatës

Tabela 2. Tabela përmbledhëse mbi ndikimin në mjedis dhe masat lehtësuese gjatë fazës së ndërtimit

Për të shmangur në maksimumin e mundshëm ndikimet në mjedis gjatë fazës së Ndërtimi i Qendrës së Informacionit, PK Dajt, Bashkia, Tiranë, do të ndërmerren këto masa nga ana e kontraktorit parashikuar dhe në relacionin teknik:

- Duhet të mirëmbajë shërbimet ekzistuese dhe mundësitë e kalimit për banorët dhe tregtarët që janë në zonë gjatë periudhës së ndërtimit.
- Duhet të marrë masa paraprake për mbrojtjen e shëndetit dhe jetës të punësuarve, të kalimtarëve; si edhe të pasurive në dhe rreth sheshit të ndërtimit, në përputhje me masat paraprake të sigurimit.
- Duhet të parashikojë grumbullimin dhe nxjerrjen e mbeturinave për në vendin e depozitimit përfshirë dhe ngarkimin në mjetin që do të transportojë ato.
- Duhet të vendosë dhe të mirëmbajë gjatë natës pengesa të tilla dhe drita të cilat do të parandalojnë në menyrë efektive aksidentët.
- Duhet të ndërmarrë të gjithë veprimet e mundshme për të siguruar që ambjenti lokal i sheshit të ruhet dhe që vijat e ujit, toka dhe ajri (duke përfshirë edhe zhurmat) të jenë të pastra nga ndotja për shkak të punimeve të kryera.
- Se në përfundim të punës Kontraktori duhet të pastrojë dhe të heqë nga sheshi të gjitha impiantet ndërtimore, materialet që kanë tepruar, mbeturinat dhe të lërë sheshin pastër.

5.4 PLANI MONITORIMIT



Kompania do të kryejë monitorimin e treguesve mjedisore që lidhen me impaktet nga veprimtaritë të këtij projekti në përputhje me kërkesat e ligjit nr. 8934 dt. 05.09.2002 "Për Mbrojtjen e Mjedisit" dhe Vendimin e Keshillit të Ministrave nr.103 dt.31.03.2002, "Për Monitorimin në Republikën e Shqipërisë".

Në terma konkrete Kompania do të raportojë çdo muaj pranë Agjencisë Rajonale të Mjedisit mbi rezultatet e monitorimit që do të konsistojnë në:

- matjen e niveli të zhurmave,
- evidentimin e ndotjeve eventuale nga përdorimi i karburanteve dhe vajra
- masat për sistemimin e materialeve të ngurta dhe vegjetacionin të rezultuar nga zbulimi i shtresës së gelqërorit për shfrytëzim

Monitorimi do të vazhdojë për gjatë gjithë kohës së ndertimit, deri në përfundimin e masave rehabilituese që do të parashikojë projekti.

Ky program është ndertuar në baze të kërkesave ligjore të mjedisit duke realizuar monitorim periodik sipas V.K.M. nr. 103, datë 31. 03. 2002 "Për monitorimin e mjedisit në Republikën e Shqipërisë" Meqënëse veprimtaria e impiantit nuk shoqërohet me shkarkime komplekse e të demshme, e nuk kërkon shpenzime të mëdha apo ndonjë ekspertizë specifike permanente, e baze laboratorike, subjekti do të punësojë me kohe të pjesëshme një specialist ekspert të licensuar për të bërë vetmonitorimin si dhe të përgatise çdo muaj të dhenat e kerkuara duke i dërguar ato periodikisht në A. R. Mjedisit.

Programi i monitorimit do të konsistojë në :

- Monitorim nëpërmjet vëzhgimit, por dhe të matjeve të përcaktuara në projekt
 - Monitorim nëpërmjet vëzhgimit për të ruajtur mjedis të pastër në objekt e rreth tij,
 - Matje periodike për treguesit mjedisore sic janë shkarkimet në ujë, ajër e tokë gjatë procesit teknologjik, sipas kërkesave e metodikave përkatëse e konkretisht,
- 1 ditë në muaj kontroll për cilësinë e ujrave teknologjike e ujrave higjieno- sanitare.
 - 1 ditë në muaj kontroll për cilësinë e shkarkimeve në ajër (pluhura e gaze).
 - 1 ditë në muaj për intensitetin e zhurmave e vibracioneve.
 - Evidentimi çdo ditë i sasise se mbeturinave që depozitohen sipas projektit si dhe kontroll vizual e seleksionim me dorë i papastërtive të mundshme si plastike, skrape hekuri etj.
 - Monitorim sipas kërkesave e normave të shkarkimit të gazeve nga mjetet e transportit,
 - Kontroll vizual i cilësise se lëndës së parë, e seleksionim i ndonjë papastërtie që mund të përmbaje nga pakujdesia gjatë manipulimit të saj.
 - Çdo muaj të përgatitet materiali me të dhenat e monitorimit me gjithë elementët përbërës nga specialist (ekspert) i subjektit e të dërgohet në Agjencinë Rajonale të Mjedisit të Qarkut.
 - Monitorim për mirëmbajtje e përmiresim të ambientëve të gjelberuara,
 - Kontroll i vazhdueshëm në territor të punës për të evituar rrjedhjet e mundshme të vajrave, grasos, etj.
 - Sistemimi i tyre sipas kërkesave ligjore, në vartësi të sasisë duke koordinuar edhe me subjektet e tjera e organët lokale për depozitim etj.
 - Kontroll i vazhdueshëm e pastrim i rrugës nga mbeturinat e ndryshme që shkaktohen gjatë punës në objekt.
 - Zbatim rigoroz i kërkesave teknike për mjetet e transportit të produktit për të evituar derdhjet e ndryshme në rrugë si ujë, apo rëëe, që të mos ketë ndikim në mjedis.

- Kontroll i vazhdueshëm i masave për ruajtjen nga zjarri, shoqëruar me infrastrukturen e duhur si mjetet e gadishmerise, skemen e veprimtarisë në raste të tilla.
- Të mbahen lidhje normale me strukturat ligjore kontrolluese si ato mjedisore, të shëndetësive, pushtetit lokal, organeve të specializuara për administrimin e shfrytëzimin e rezervave ujore e shfrytëzimin e shtretërve të lumenjve etj.
- Evidentim në regjistër të vecantë i të dhenave teknike gjatë shfrytëzimit të impiantit, në përputhje me kërkesat e projektit si dhe detyrave të lëna gjatë kontrollit nga strukturat ligjore së bashku me masat për zbatim.
- Njohje e personelit me kërkesat ligjore për sigurinë në punë e mjedisin.

6. KONKLUZIONE DHE REKOMANDIME

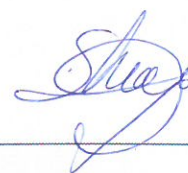
Duke i'u referuar përshkrimeve të mësipërme teknike sociale dhe mjedisore të Raportit të Vlerësimit të Ndikimit në Mjedis, për Ndertimin e Qendrës së Informacionit të PK Dajt, Njësia Administrative, Dajt Bashkia Tiranë, si konkluzione kryesore për mbrojtjen e mjedisit mund të rendisim:

- ✚ *Projekti i ndertimit të këtij aktiviteti mbështetet dhe respekton të gjitha kërkesat dhe detyrimet e ligjit Nr. 10 440, datë 07/07/2011, " Për Vlerësimin e ndikimit në mjedis", ligjit Nr. 10448, datë 14.07.2011 " Për Lejet e Mjedisit" , ligjin Nr.10431, datë 09.06.2011 " Për Mbrojtjen e Mjedisit" dhe të gjitha aktëve nënligjore.*
- ✚ *Disa prej ndikimeve do të jenë të përkohshme pasi mund të jenë prezente vetëm gjatë fazës së zbatimit dhe jo gjatë funksionimit*
- ✚ *Hartimi dhe zbatimi i projektit nuk do të kenë ndikim negativ të mundshëm në mjedisin e zonës dhe përreth saj.*
- ✚ *Peisazhi i zonës nuk do të pësojë ndryshime përveç ndryshimit të theksuar pozitiv që do të ketë falë projektit të zgjedhur për ndertimin e Godinës.*
- ✚ *Subjekti do të sigurojë ecurinë normale të punës dhe ruajtjen e vazhdueshme të mjedisit deri në përfundimin e punimeve. Subjekti do të sigurojë lidhje të vazhdueshme me Agjencinë Rajonale të Mjedisit, pranë se cilës do të informojë periodikisht për mbarëvajtjen e punës si gjatë ushtrimit të aktivitetit, monitorimit dhe kryerjes se proceseve të rigjenërimit të ambjentit.*
- ✚ *Në mjedisin e jashtëm do të kryhen sistemime dhe gjelbërim duke e përmirësuar atë*

Për këtë arsye arrijmë në përfundimin se:

Me këtë projekt duke zbatuar kërkesat ligjore e rekomandimet e trajtuara në Relacion, Shoqëria sipërmarrëse që do të realizojë zbatimin e projektit për Ndertimin e Qendrës së Informacionit PK, Dajt, Njësia Administrative, Dajt, Bashkia Tiranë si aplikues i ka të gjitha mundësitë të zhvillojë normalisht zbatimin e këtij projekti, duke kontribuar në rritjen e cilësive së jetës rivitalizimin e jetës kulturore për banorët e këtij qyteti dhe zonave përreth pa sjellë ndonjë ndikim në mjedisin përreth dhe me gjerë.

Për gjithë sa u trajtua në këtë Relacion sipas Proçedures Paraprake të Vlerësimit të Ndikimit në Mjedis, vleresojmë se projekti i paraqitur i plotëson dhe respekton të gjitha aktet ligjore dhe nënligjore për mjedisin



LITERATURA.

- *Projekti i Ndertimit, plani i vendosjes, Studimi hidrogjeologjik dhe gjeologjik, specifikimet teknike, leja e ndertimit të objektit.*
- *Ligjin Nr. 10 440, datë 7.7. 2011 "Për Vlerësimin e Ndikimit në Mjedis"*
- *Ligjin Nr .10 431, datë 9.6.2011 " Për Mbrojtjen e Mjedisit "*
- *Ligji 10448 datë 14/07/2011 " Për Lejet e Mjedisit "*
- *Ligjin Nr.10 266, datë 15.4.2010 " Për disa ndryshime dhe shtësa në ligjin Nr. 8897 datë 16/5/2002 " Për Mbrojtjen e Ajrit nga Ndotja "*
- *Ligji Nr.9115 datë 24.07.2003, " Për trajtimin mjedisor të ujerave të ndotura".*
- *Ligji Nr.8897 datë 16.05.2002, " Për mbrojtjen e ajrit nga ndotja".*
- *Ligji Nr.9379, datë 28.04.2005, " Për efëncen e enërgjise ".*
- *Ligji Nr.9587, datë 20.07.2006, " Për mbrojtjen e biodiversitetit ".*
- *Ligji Nr.8906, datë 6.6.2002 "Për zonat e mbrojtura"i ndryshuar me Ligjin Nr.9868, datë 04.02.2008 .*
- *Ligji Nr.10 081, datë 23.02.2009 "Për Licencat, autorizimet dhe lejet në Republikën e Shqipërise" .*
- *Ligji Nr. 8094 datë. 21.03.1996 "Për largimin publik të mbeturinave".*
- *Ligji Nr. 9010 datë 13.02.2003 "Për administrimin mjedisor të mbetjeve të ngurta", i ndryshuar me Ligjin Nr.10 137, datë 11.05.2009.*
- *Ligji Nr.8102 datë 28.3.1996 "Për kuadrin rregullator të sektorit të furnizimit me uje dhe të largimit dhe përpunimit të ujerave të ndotura" ,i ndryshuar me Ligjin Nr. 9352, datë 3.3.2005, Ligjin Nr. 9915, datë 12.5.2008.*
- *Ligji Nr. 9537, datë 18.5.2006 "Për administrimin e mbetjeve të rrezikshme", i ndryshuar me Ligjin Nr.10 137, datë 11.05.2009.*
- *VKM. Nr. 835, datë 28.12.2005 "Për miratimin e listës se mbetjeve të rrezikshme, mbetjeve dhe mbeturinave të tjera, që ndalohen të importohen, me qëllim ruajtjeje, depozitimi dhe asgjësimi".*
- *V.K.M Nr.1189, datë 18.11.2009 "Për rregullat dhe procedurat për hartimin dhe zbatimin e programit kombëtar të monitorimit të mjedisit".*
- *V.K.M Nr. 395, datë 21.6.2006, "Për miratimin e strategjise dhe të planit të veprimit për zhvillimin e turizmit, kulturor dhe mjedisor.*
- *V.K.M Nr.435 datë 12.09.2002, "Për miratimin e normave të shkarkimeve në ajër në Republikën e Shqipërise".*
- *V.K.M Nr.267, datë 24.4.2003 "Për procedurat e propozimit dhe shpalljen e zonave të mbrojtura dhe buferike".*
- *V.K.M Nr.994, datë 02.07.2008 "Për tërheqjen e mendimit të publikut në vendimmarrje për mjedisin".*
- *VKM Nr. 99, datë 18.2.2005 "Për miratimin e katalogut shqiptar të klasifikimit të mbetjeve".*
- *VKM Nr. 177, datë 31.3.2005 "Për normat e lejuara të shkarkimeve të lengeta dhe kritëret e zonimit të mjediseve ujore pritëse".*
- *VKM Nr.114, datë 27.01.2009 " Për Marrjen e masave emergjente, për përmirësimin e situatës se sigurise dhe të veprimtarive në instalimet, që shërbejnë për depozitimin transportimin dhe tregtimin e naftës, të gazit dhe nënproduktëve të tyre".*
- *Vendim Nr.824, datë 11.12.2003 "Për klasifikimin, ambalazhimin, etiketimin dhe ruajtjen e substancave dhe të preparatëve të rrezikshme".*
- *Udhezim Nr.6, datë 27.12.2006, "Për miratimin e metodologjise se vlerësimit paraprak të*

- ndikimeve në mjedis të nje veprimtarie”.
- *Udhezim Nr.6527, datë 24.12.2004, “Mbi vlerat e lejueshme të elementëve ndotës të ajrit në mjedis nga shkarkimet e gazrave dhe zhurmave shkaktuar nga mjetet rrugore, dhe menyrat e kontrollit të tyre”.*
 - *Udhezim, Nr.5, datë 28.12.2007, “Për tarifat e shërbimit për lejet mjedisore”.*
 - *Udhezim, Nr.6, datë 27.11.2007, “Për miratimin e rregullave, përmbajtjes dhe afatëve për përgatitjen e planëve të administrimit të mbetjeve të ngurta”.*
 - *Udhezim, Nr.1, datë 07.01.2008, “Për dokumentacionin e domosdoshem për të kërkuar leje mjedisore”.*
 - *Rregullorja Higjeno-Sanitare datë.17.11.1997, “Për pastrimin në zona urbane dhe rurale, administrimin dhe trajtimin e mbeturinave”;*
 - *Rregullore, Nr.1, datë 30.03.2007, “Për trajtimin e mbetjeve të ndertimit nga krijimi, transportimi e deri tek asgjësimi i tyre”.*
 - *Ligji për PMNZSH – në.*
 - *Aktë të tjera ligjore dhe nënligjore që kanë të bëjnë me mbrojtjen e mjedisit, flores dhe faunës, fushes përkatëse për të cilën kerkohet realizimi i ketij projekti.*

Përgatiti Raportin e VNM-së:

Ing. Ormir Shqarri

