

RAPORT PARAPRAK I VLERËSIMIT TË NDIKIMIT NË MJEDIS

(Ligji nr.10.440, shtojca II, Pika 10/b)

OBJEKTI:

NDERTIM I Qendrës së Informacionit, Llogara

EKSPOZITA LLOGARA



Tiranë, 2016

INFORMACION I PËRGJITHSHËM

1. HYRJE

Objekti, Qendra e informacionit, Llogara, per te cilin hartohet ky raport paraprak i Vleresimit te Ndikimit ne Mjedis parashikohet te ndertohet ne zonën e Llogarasë, qe administrohet nga Adzm Vlore.

Siperfaqja e objektit **eshte 210 m2**, me koordinata si me poshte:

LLOGARA	4379045.962	4454506.229
LLOGARA	4379046.227	4454516.287
LLOGARA	4379036.83	4454516.684
LLOGARA	4379036.83	4454506.097

Objekti kryesor i këtij studimi është Vlerësimi i Ndikimit në Mjedis të objektit, Qendra e Informacionit e PK Llogara, Njesia Administrative Orikum, Vlorë.

Ky studim paraprak i vleresimit te ndikimit ne mjedis ka per qellim:

- 1) Të përshkruajë hollesisht në kohë dhe hapësirë projektin, vendin, modelin, madhësinë dhe shkallën e projektit, aktivitetet kryesore të cilat kryhen
- 2) Të përshkruajë gjendjen aktuale të territorit ku do të ndertohet projekti.
- 3) Të identifikojë dhe të vleresojë ndikimet e pritshme nga veprimtaritë që do të kryhen nga firma zbatuese të cilat mund të jenë ndikime pozitive apo negative ndaj mjedisit ekzistues dhe përreth tij duke përfshirë banorët që jetojnë përreth kësaj zonë
- 4) Të identifikojë e të përcaktojë masat e mundshme e të domosdoshme që duhen marrë për eliminimin apo zbutjen e ndikimeve të pritshme negative gjatë aktiviteteve si dhe për të marrë masa për mbrojtjen, menaxhimin e zhvillimin e qëndrueshem të mjedisit.
- 5) Të japë përfundimet dhe rekomandimet përkatëse për aktivitetet që do të kryhen

Ky projekt në baze të Ligjit 10 440 datë 07.07.2014, shtojca II, pika 10 i nënshtrohet Proçedures Paraprake të Vlerësimit të Ndikimit në Mjedis.

Për hartimin e këtij raporti janë bërë grumbullime materiale dhe të dhënash të cilat konsistojnë në:

- a) përdorimi aktual i tokës nga zbatimi i projektit;
- b) gjendjen aktuale të mjedisit ku do të ushtrohet veprimtaria, si dhe karakteristikat e veçanta të tij, përfshirë ketu edhe statusin ligjor të zonës ku synohet të ushtrohet veprimtaria;
- c) gjëndja e infrastrukturës, elektrike, kanalizimet e ujërave para ndertimit te objektit.
- d) ndërtimin e objekteve dhe instalimet e pajisjeve teknologjike që do të realizohen;
- e) projektin e ndërtimit, studimin gjeologjik, projektin e mbrojtjes nga zjarri dhe shpëtimi, etj.
- f) lëndet e para që do të përdoren, përfshirë edhe enërgjinë elektrike;
- g) shkarkimet në mjedis, si dhe mundësisht sasinë respektive të tyre;
- h) llojin e mbetjeve përfundimtare që do të prodhohen nga veprimtaria, si dhe sasinë e tyre

2. KUADRI LIGJOR VENDOR DHE NDËRKOMBETAR. POLITIKAT KOMBËTARE

Ligji për mbrojtjen e mjedisit përcakton dhe politikat shtetërore për mjedisin.

Ky Raport VNM-je përmbush dhe është në përputhje me këtë ligj mbi politikat shtetërore për mjedisin si me poshtë :

- Politika shtetërore për mbrojtjen e mjedisit synon zbatimin e kërkesave të Kushtetutës së Republikës të Shqipërisë për mjedisin. Në hartimin dhe zbatimin e saj angazhohen të gjitha organet shtetërore, secili në linjen e vet.
- Organët shtetërore të ngarkuara me ligj për administrimin e përberesve të mjedisit në politikat sektoriale, kombetare e vendore, si transport, energji, bujqësi, turizem, industri, shërbime, rregullim territori e zhvillim ekonomik e shoqëror, në tëresi, sigurojnë harmonizimin e zhvillimit ekonomik e shoqëror me mbrojtjen e mjedisit dhe përmiresimin e cilesise se jetës.

2.1 KUADRI LIGJOR KOMBËTAR

BAZA LIGJORE PËR VNM

Ligji Nr. 10 431, datë 9.6.2011 “Për mbrojtjen e Mjedisit”.

Kreu IV i këtij ligji “Mbrojtja e Mjedisit në procesin e planifikimit” përcakton:

- **Politika shtetërore mjedisore** – përcakton strategjitë si dhe entet përkatëse në shërbim të saj;
- **Strategjitë dhe planet mjedisore** – përcaktojnë plane menaxhimi optimal në kosto dhe kohë, për reduktimin e ndikimeve në mjedis dhe përmirësimin e aspekteve sociale.
- **Planet vendore të emergjencave mjedisore** – përcaktohen nga plane vepruese periodike, në përputhshmëri me strategjitë dhe menaxhimin mjedisor.
- **Planet e zhvillimit** -përfshijnë instrumentet e parashikuara në planifikimin kombëtar, vendor e ndërvendor, dhe planifikimin e integruar përcaktuar nga autoritetet përkatëse
 - o Ligji Nr.10 440, date 7.7. 2011, “Për vlerësimin e ndikimit në mjedis”.
 - o Ligj Nr. 10 448, datë 14.7.2011, “Për lejet e mjedisit”
 - o Ligji nr.9587, datë 08.09.2002 “Për mbrojtjen e biodiversitetit “.
- Ligji Nr. 111/2012“Për menaxhimin e integruar të burimeve ujore”
 - o Ligji nr. 10463 datë 22.09.2011 “Për menaxhimin e integruar të mbetjeve”
 - o Vendim Nr.824, datë 11.12.2003, “Për klasifikimin, ambalazhimin, etiketimin dhe ruajtjen e substancave dhe të preparateve të rrezikshme”.
 - o Vendim nr 1189 datë 18.11.2009 “Për monitorimin e mjedisit në Republikën e Shqipërisë“.
 - o Vendimi nr.805,dt 04.12.2003 “Për miratimin e listës së veprimtarive, që ndikojne në mjedis, për të cilat kërkojnë Leje Mjedisore“.

Vendimi nr.177,dt 31.03.2005 “Për normat e lejuara të shkarkimeve të lëngëta dhe kriteret”

- o Vendim i Këshillit të Ministrave Nr. 994, datë 02.07.2008 “Për pjesëmarrjen e publikut në vendimarrje“.
- o Udhëzimi nr.3, dt 02.12.2013 “Për dokumentacionin për aplikim për leje mjedisore të tipit A, B dhe C në Qendrën Kombëtare të Licensimit (QKL)“.
- o Udhëzimi nr. 2, datë 21.05.2007 “Për miratimin e listës së veprimtarive me ndikim në mjedis, mënyrën e aplikimit dhe rregullat e procedurat e dhënies së Autorizimit dhe Pëlqimit Mjedisor nga Agjensitë Rajonale të Mjedisit”
- o Ligji Nr. 10081, datë 23.02.2009 “Për licencat, autorizimet dhe lejet në Republikën e Shqipërisë”
- o Ligji Nr. 10137, datë 11.05.2009 “Për disa ndryshime në legjislacionin në fuqi për licencat, autorizimet dhe lejet në Republikën e Shqipërisë” (Nenet 27-36)

o VKM Nr. 538, datë 26.05.2009 “Për licencat dhe lejet që trajtohen nga apo nëpërmjet Qendrës Kombëtare të Licencimit (QKL) dhe disa rregullime të tjera nënligjore të perbashkëta”, ndryshime me VKM Nr. 1295, datë 29.12.2009

o Urdhër i Ministrit të Mjedisit Nr. 429, date 17.11.2009 “Për rregullat dhe procedurat për pajisjen me leje mjedisi ne kuadër të Qendrës Kombëtare të Licencimit”

Kuadri ligjor ndërkombëtar për VNM-në:

o Direktiva e BE-së

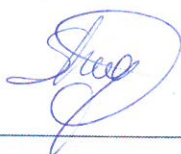
Qëllimi i Direktivës 2003/35/EC mbetet që të kontribuojë në zbatimin e detyrave që rrjedhin nga konventa e Aarhus.

Direktiva e Këshillit 85/337/EEC dhe 96/61/EC, e cila

- përcakton e termit “publik” dhe “palët e interesuara”;
- mundësinë e një lloji tjetër vlerësimi ne rrethanat e vecanta për përjashtimin e projekteve të vecanta nga procedura e VNM dhe nga informacion publik perkatës;
- procedura e burimit për palët e treta.

Direktiva e Këshillit me nr. 97/11/EC mundëson se klienti pajiset me informacionin e duhur të listuar si më poshtë:

- një përshkrim i përbërësve mjedisorë që kanë një ndikim të rëndësishëm në zbatimin e këtij projekti, me referencë të vecantë për popullsinë, flora dhe fauna, ujrat nëntokësorë, ajri, faktoret klimaterikë, gjeologjia/terreni, duke përfshirë trashëgiminë kulturore dhe arkeologjike, etj;
- një përshkrim i karakteristikave fizike të projektit, me kërkesat e shfrytëzimit të tokës gjatë gjithë periudhës së ndërtimit dhe ndërhyrjeve dhe karakteristikat paresore të proceseve të prodhimit;
- një vlerësim mbi llojin dhe sasinë e shkarkimeve të llogaritura në vend (ndotjen e ujit, ajrit dhe tokës, zhurmës, lekundjet, ndricimin dhe nxehtësinë, rrezatimin,etj) duke rezultuar nga veprimtarite e projektit të propozuar;
- përshkrim përmbledhës të alternativave kryesore të vlerësuara nga Investitori, me tregues të arsytetimeve kryesore të zgjidhjeve, sipas profilit të impaktit mjedisor.



3. KARAKTERISTIKAT E PËRGJITHSHME TË PROJEKTIT

3.1 TË PËRGJITHSHME

Sipërfaqja e objektit është rreth 1.500 m². Objekti organizohet në një kat, ndërsa shkallët janë lënë përgjatë gjatësisë së objektit. Përsa i përket orientimit të zyrës, sallës së ekspozimit përkundrajt anëve të horizontit është vepruar në mënyrë korrekte. Salla e ekspozimit është në pjesën jug-lindore, ndërsa zyra në pjesën veriore. Gjithshtu janë respektuar më së miri parametrat e ndërtimit bashkohor përsa i përket sipërfaqes së sallës së ekspozimit dhe Zyrës së Qendrës. Po kështu janë respektuar normat e projektimit sipas standardeve për personat me aftësi të kufizuar duke vendosur rampat në anë të shkallëve dhe nyjet e duhura sanitare.

Një studim i mirë është bërë dhe për gjelbërimin e oborrit, silueta e gjelbërimit është studiuar me kujdes sipas këndeve të lëvizjes së diellit. Një punë mjaft e rëndësishme është bërë përsa i përket detajeve arkitektonike.

3.2 DISA TË DHËNA PËR AMBIENTET KRYESORE DHE NDARJET E TYRE

Qendra e Informacionit, Parku Komëbtar Llogara ka 1 hapësirë informimi dhe ekspozimi për vizitorët, një zyrë për punonjësit e parkut dhe një tualet.

3.2.1 DISA TË DHËNA PËR AMBIENTET KRYESORE DHE SIPËRFAQET E TYRE.

Hapësirë informimi dhe ekspozimi 1

Zyrë 1

3.2.2 SIPËRFAQET E AMBIENTEVE KRYESORE

Hapësira e informit dhe ekspozimit 70 m²

Zyra 20 m²

Qendra ka një kompozim të tillë me një hyrje të orientuar nga pjesa ballore me oborrin përpara. Në pjesën përpara do të montohen dhe dy hidrante kundra zjarrit. Bazuar në normat për shuarje zjarri të objektit.

3.3 AMBINETET

Hapësira e informit dhe ekspozimit

Është pjesa kryesore me të cilën do të përballen vizitorët sa hyjnë. Ajo është kompozuar drejtkëndore me disa ambiente brenda. Pas saj zyra e punonjësve të qendrës. Salla ka instalime elektrike dhe hidraulike të plota si dhe ventilim të ambientit natyral dhe artificial.

Zyra e Punonjësve

Zyra e punonjësve është parashikuar që të ketë të gjitha instalimet e nevojshme për lidhjen me internet dhe në rrjet të kompjuterave.

3.4 AMBIENTET KOMUNIKUESE HYRJA SHKALLËT DHE KORRIDORI

Hyrjet janë të tilla që mundësojnë hyrje daljet e lira, 1 hyrje ka hapësira informuese, apo ekspozēja. Pjesa ballore e qendrës ka nënshtrë. Shkallët janë të gjera, të përshtatshme për të hyrë dhe shumë njerëz njëkohësisht.

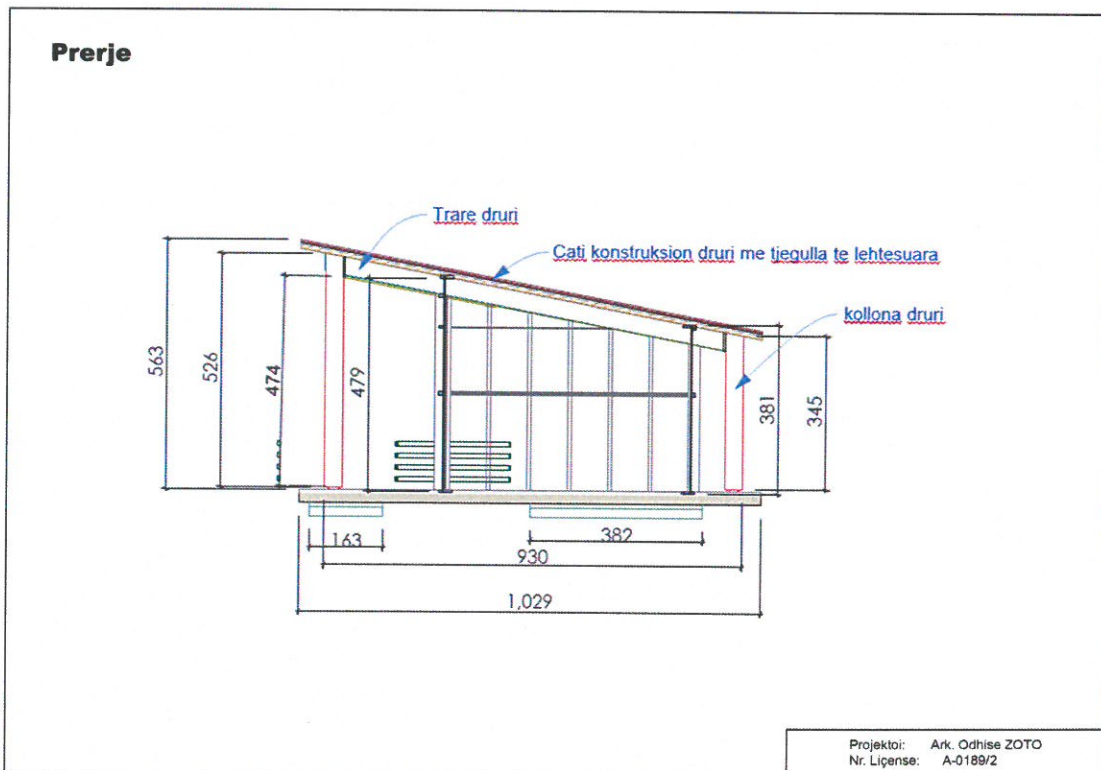
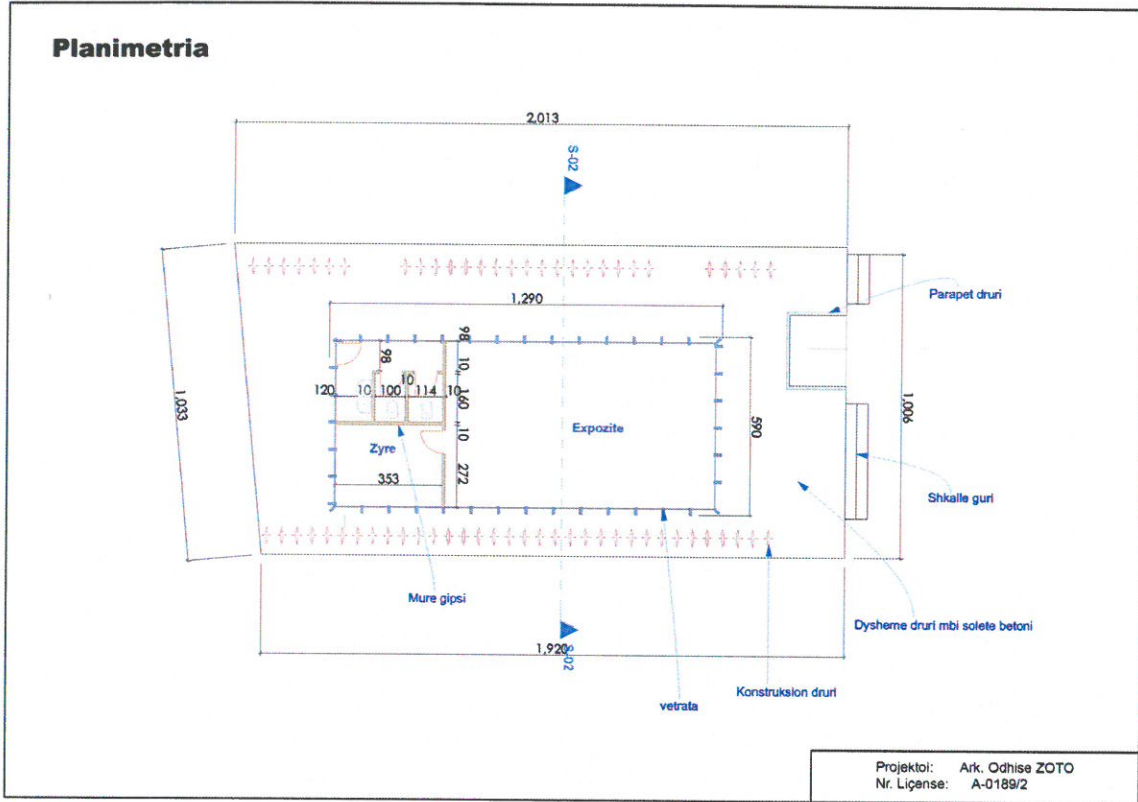
Ndricimi natyral parësor

Dritaret për sallat zënë minimumi 15 për qind të sipërfaqes së dyshemesë.

Për faqet e ndricuara mbi normë nga dielli janë përdorur në godinë thyerset e djellit.

Ndricimi natyral nga dritarja do të jetë në këndin më të largët 38 p. Kanatet e dritareve 1/3 e sipërfaqes së dritares me hapje nga drejtimi i tavanit. Dritaret dhe dyert sigurojnë ajrosje të vazhdueshme dhe nuk pengojnë lëvizjen e lirshme të vizitorëve Nga dyshemeja dritaret janë 1.0 m. Për ruajtjen e energjisë në ndërtesë dhe eliminimin e zhurmave dritaret do të parashikohen 4 mm të trashë. Dyert e sallave duhet të

jenë të hapshme lehtë në drejtim të largimit nga sallat. Gjerësia e dymve është 0.9 metra dhe për nyjet hidro-sanitare 0.7 metra.



Shupo



RE SHQIPËRISË
E MJEDISIT
E ZONAVE TË MBROJTURA

Tiranë më, ____ . ____ . 2016

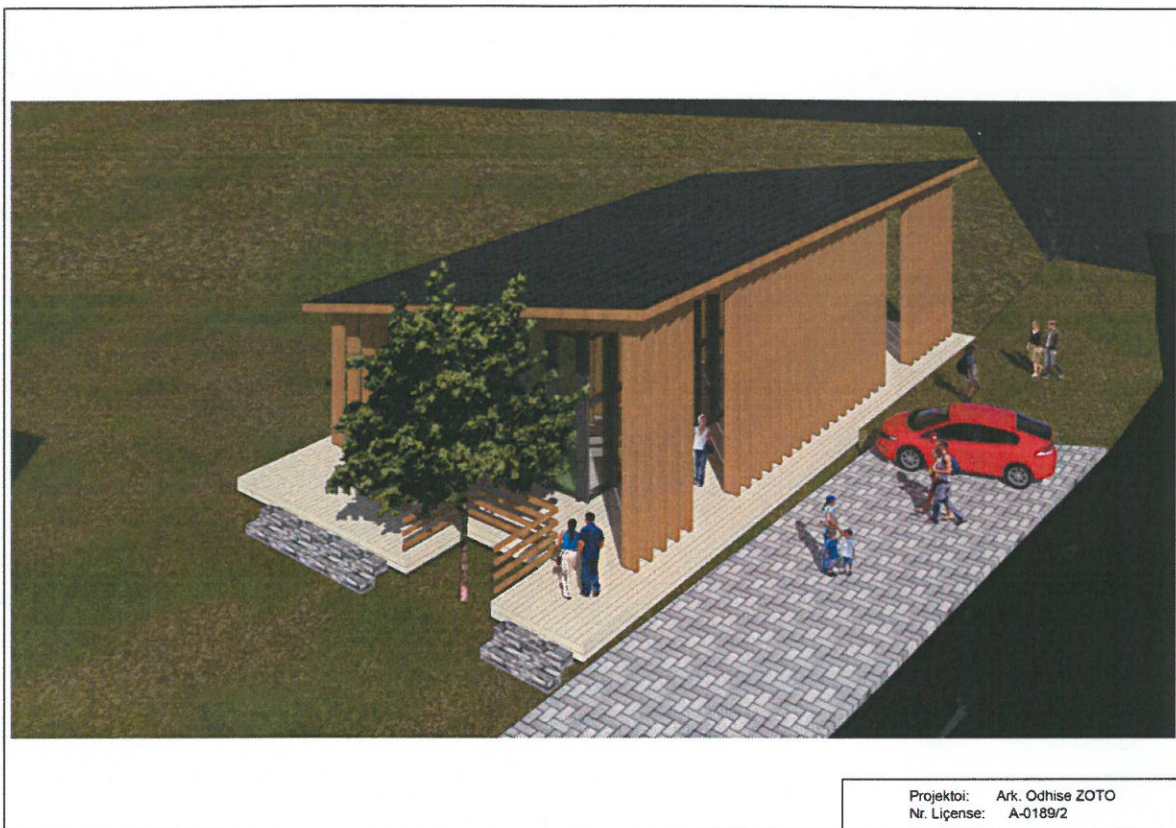
VNM-se

pika 10/b, kërkojmë miratimin e Raportit Paraparak
timin e qendrës së informacionit Parku Kombëtar

Zamir DEDEJ



Shpe



4. PËRSHKRIM I PËRGJITHSHËM I MJEDISIT FIZIK DHE BURIMEVE NATYRORE

4.1 GJEOLGJIA DHE TERRENI

Veçori gjeologjike. Territori i këtij parku përbëhet nga:

Gëlqerorë të kretës së sipërme – paleogjen i poshtëm, të përziera me dolomite. Këto depozitime janë tepër të karstifikuara, gjë që ndihmon në zhvillimin e një bimësie të dendur e me zhvillim të mirë.

Terrigjene të flisheve, përbërë kryesisht nga argjila tepër të shkrifëta, që zenë sektorët e ulët të parkut, ku gjenden edhe depozitime të shpatit. Relievi i tij është kryesisht malor, me pjerrësi shumë të mëdha të shpateve dhe mjaft të copëtuara nga rrjeti hidrografik.

Klima dallohet për reshje të shumta (mbi 1800 mm në vit), të përqëndruara kryesisht në gjysmën e ftohtë të vitit dhe mjaft intensive. Është e njohur edhe dëbora, që formon shtresë me zgjatje të pakët.

Veprimtaria e njeriut është ushtruar në rrethinat e parkut, ku edhe shkalla e degradimit është më e madhe. Në këto kushte, parku është prekur nga procese të shumta erozivo-denuduese, me intensitet më të madh në pjesën veriperëndimore, pranë fshatit Dukat.

Midis këtyre proceseve theksojmë:

Erozion sipërfaqësor dhe i përqëndruar, i zhvilluar në rrethinën terrigjene veriperëndimore. Në sektorë të veçantë të saj, format e këtij erozioni, nga më fillestarët (shpëlarje sipërfaqësore, rrëkeza, rrëke) deri në më të avancuarat (proska, përrenj torrencialë dhe rrymat e baltrave) janë zhvilluar e zhvillohen me vrull, duke zhveshur gjithë sipërfaqen nga mbulesa bimore dhe ajo e tokave dhe duke nxjerrë në sipërfaqe shkëmbin steril (shterpë). Shtrirjen më të madhe ato e kanë në kontaktin midis gëlqerorëve e flishit dhe sidomos pranë shtretërve të degëve të përroit të Dukatit, deri ku mendohet që të zbresë kufiri veriperëndimor i parkut. Prireja e tyre është drejt zgjerimit të vazhdueshëm, duke përbërë kështu rrezik serioz për parkun.

Rrëzimet gravitacionale në thepisjet e shumta të zonës gëlqerore të parkut. Në këto thepisje, shpesh krejt të zhveshura, rrëzohen vazhdimisht gurë me përmasa të ndryshme, që shpëputen nga shkëmbinjtë rrënjësorë, për shkak të tjetërsimit fizik të vazhdueshëm të tyre. Këta gurë dëmtojnë bimësinë gjatë rënies, por edhe gjatë depozitimit në rrëzë të thepisjeve, ku pakësohet pjerrësia. Pikërisht këtu krijohen të ashtuquajturit “dete gurore”, që mbulojnë tokën prodhuese dhe nuk lenë që të zhvillohet bimësia. Zgjerimi i “deteve gurore” shoqërohet me zgjerimin e sipërfaqeve të degraduara e të dezertifikuara, duke përbërë kështu një tjetër rrezik serioz për parkun.

4.2 KLIMA

Parku përfshihet në zonën klimatike mesdhetare, nënzona paramalore veriore, me rreth 1700 mm reshje në vit, të përqëndruara kryesisht në gjysmën e ftohtë të vitit dhe mjaft intensive. Është e njohur edhe dëbora, që formon shtresë me zgjatje mesatare deri në disa dhjetra ditë.

Reshjet bien në formë shiu. Shtresa e borës është e papërfillshme dhe me kohëzgjatje mjaft të shkurtër. Temperatura mesatare shumëvjeçare është 15.1°C. Reshjet mesatare shumëvjeçare janë 1210 mm. Lartësia e borës shkon nga 5 deri në 10 cm.

4.3 ERA

Gjatë projektimit, një aspekt tjetër i rëndësishëm është edhe vlerësimi i karakteristikave të erërave në zonën në studim. Në parametrat kryesor të erës përfshihen edhe të dhënat për drejtimin e saj (shpeshhtësia sipas drejtimeve të ndryshme) si dhe shpejtësia e saj sipas drejtimeve të ndryshme

4.4 BIODIVERSITETI

4.4.1 Flora

Tipet kryesore të bimësisë në Parkun Kombëtar të Llogarasë janë:

a) Vegjetacioni pyjor malor, i mbizotëruar nga *Pinus nigra* dhe *Abies borisii-regis* (Kl. *Quercus-Fagetea*). Pyjet e mbizotëruar nga *P. nigra* dhe *A. borisii-regis* (asoc. *Pineto-Abietetum borisii-regis*) në luginën që krijohet ndërmjet malit të Qores dhe atij të Shëndëlliut, mbulojnë sipërfaqe të konsiderueshme, nga 750 deri 1300 m mbi rrafshin e detit. Në përgjithësi, këto pyje janë ruajtur në gjendje shumë të mirë. Në katin drunor, të mbizotëruar nga bredhi (*Abies borisii-regis*), në shumicën e sipërfaqes të mbuluar nga këto pyje, merr pjesë në sasi të konsiderueshme edhe *Pinus nigra* dhe në vlera më të ulëta edhe mëlleza (*Ostrya carpinifolia*), panja (*Acer obtusatum*) e rrallë edhe tisi (*Taxus baccata*). Kati shkurret është më i pasur. Shkurret *Ostrya carpinifolia*, *Colutea arborescens*, *Cotinus coggygria*, *Fraxinus ornus*, *Daphne laureola*, *Cornus sanguinea*, *Ilex aquifolium*, janë të zakonshme në këto pyje. Në disa raste, në ndërtimin e katit shkurret në sasi të konsiderueshme merr pjesë edhe *Buxus sempervirens*. Në zonat më të ulëta, pyjet me *Abies borisii-regis* e *P. nigra* përfaqësohen nga një kat shkurret i mbizotëruar nga specie përherëblerta mesdhetare, karakteristike të zonës së makies, *Quercus coccifera*, *Juniperus oxycedrus*, etj. Lianat *Clematis vitalba*, *Hedera helix* dhe specia gjysëm-parazite përherëblertë *Viscum album*, janë të zakonshme mbi drurët e *P. nigra*. Kati barishtor është relativisht i pasur me *Euphorbia amygdaloides*, *Bellis sylvestris*, *Agrimonia agrimonoides*, *Mercurialis perennis*, *Parietaria officinalis*, etj. Hapësirat më të ndriçuara në brendësi të këtyre pyjeve, kanë florë barishtore më të pasur, përfshirë edhe speciet me bulb *Sternbergia lutea*, *Crocus* spp., *Orchis* spp., etj. Në shkëmbinj me lagështi, pranë një burimi në Qafën e Llogarasë (950 m) ndodhet një koloni e madhe e specieve insektngrënëse *Pinguicula balcanica*. Përgjatë përrenjve malorë, në zonën e Llogarasë, vihen re shoqërime bimore të mbizotëruara nga *Salix alba*, *S. elaeagnos*, *Platanus orientalis*, *Alnus glutinosa*, *Rhamnus saxatilis* etj. (asoc. *Salicetum albae*).

b) Vegjetacioni i pyjeve me *Pinus leucodermis*. Gradualisht, mbi lartësinë 1300 m, pyjet me *Abies borisii-regis* dhe *Pinus nigra* ua lenë vendin pyjeve me mbizotërim të *P. leucodermis*. Këto pyje mbulojnë sipërfaqe të mëdha në shpatet perëndimore të malit të Qores dhe atij të Çikës, në lartësitë 1300 – 1700 m. Përgjithësisht, janë pyje jo shumë të dendur apo të hapur, me vegjetacion të pasur në specie dhe të ndërtuar nga tre kate bimësie. Kati drunor, në shumicën e sipërfaqeve të mbuluara nga këto pyje, përfaqësohet vetëm nga *P. leucodermis*, por në zonat më të ulëta shpesh bashkohet edhe me *A. borisii-regis* e *Pinus nigra*, rrallë me *Fagus sylvatica*. Kati shkurret përfshin një numër më të madh specieve ku me vlera më të larta të dominancës janë: *Rhamnus alpinus* subsp. *fallax*, *Juniperus communis*, *Daphne oleoides* etj. Në katin barishtor me prani të lartë paraqiten speciet *Euphorbia cyparissias*, *Senecio squalidus*, *Sideritis raeseri*, etj.

c) Vegjetacioni i kullotave alpine. Mbi brezin e pyjeve me *P. leucodermis* e deri në lartësinë 2045 m (mali i Çikës) ndodhen një larmi habitatesh, ku sipërfaqe më të madhe zenë kullotat alpine, por nuk duhet nënvlerësuar edhe vegjetacioni shkëmbor dhe ai i vendeve gurishtore të rrëpirta. Tipi i vegjetacionit dhe përbërja floristike, janë mjaft të ndikuara nga lloji i shkëmbit amnor. Në vegjetacionin e kullotave alpine speciet e gjinise *Festuca*, *Sesleria*, *Poa*, *Phleum*, etj., luajnë rolin kryesor.

Rajoni Llogara – Rrëza e Kanalit – Karaburun, ka florë shumë të pasur, më të pasur se çdo rajon tjetër me sipërfaqe të krahasueshme në vendin tonë. Rreth 1400 specie (42,4 % e florës sonë) përbëjnë florën e këtij rajoni. Origjina shumë e hershme e florës së këtij rajoni (në përbërjen floristike marrin pjesë një numër i konsiderueshëm i specieve relike të Terciarit, si *Taxus baccata*, *Aesculus hippocastanum*, etj.).

d) Speciet endemike të këtij rajoni, *Hypericum haplophyloides* 750 – 1400 m mbi rrafshin e detit dhe *Leucojum valentinum* subsp. *vlorense* (shkëmbinjtë e Jonufrit dhe zona shkëmbore përreth kishës së vjetër të Orikut, 10 – 15 m mbi rrafshin e detit) i përkasin grupit të neoendemizmave.

Një numër i konsiderueshëm speciesh kanë kufijtë e përhapjes së tyre në këtë rajon, si: *Quercus ithaburensis* subsp. *macrolepis* e *Abies borissii-regis* kufirin verior; *Petteria ramentacea* kufirin jugor; *Aesculus hippocastanum* kufirin perëndimor; *Teucrium fruticans* e *Brassica incana* kufirin lindor, etj. Në zonën Llogara – Rrëza e Kanalit – Karaburun – Orikum, përhapen 68 specie (21,25 % e numrit të bimëve të kërcënuara e të rralla të Shqipërisë), nga të cilat dy specie i përkasin kategorisë që mund të zhduken (Ex?), 25 kategorisë të rrezikuar (E), 34 kategorisë të rralla (R), 4 kategorisë të prekshme (V) dhe 3 kategorisë të njohura pamjaftueshëm (K).

Disa specie bimore me interes të veçantë në këtë zonë janë: *Leucojum valentinum* subsp. *vlorens*, *Hypericum haplophyloides*, si lloje endemike, *Petteria ramentacea*, *Crataegus heldreichii*, *Limonium anfractum*, *Pedicularis graeca*, *Crocus boryi*, *Scutellaria rubicunda* subsp. *Rubicunda*, *Valantia aprica*, etj., subendemike.

4.4.2 Fauna

Llogoraja karakterizohet nga heterogjeniteti i mjedisit, që shprehet me llojshmërinë e esencave drunore dhe të bimësisë. Pra, në këtë ekosistem gjenden mjaft habitate, gjë që shprehet edhe me numrin e madh të specieve; në kompleksin “Llogara” janë konstatuar 105 lloje shpendësh. Gjenden 6 specie të rralla e të kërcënuara, të cilat i përkasin rendit *Accipitriformes* (rrëmbyesve të ditës).

Ndër gjitarët e këtij parku përmendim ujkun, macen e egër, derrin e egër, kaprollin, kunadhen, baldosën, ketrin. Brenda parkut takohen brejtësit e vegjël: miu i Thomasit dhe i Feltenit (*Microtus thomasi*, *F. felteni*) dhe lloji ballkanik, miu i shkëmbit (*Apodemus mystacinus*). Gjitari më i zakonshëm është dhelpra. Lepuri është rralluar shumë vitet e fundit. Vlerësuar në përgjithësi, gjendja e mamalofaunës së parkut është keqësuar dhe me prirje drejt përkeqësimit.

Në Zonën e Llogarasë, gjendja e amfibëve, sidomos e reptilëve, është mjaft e përkeqësuar. Kështu, reptilët: *T. hermanni*, *P. apodus*, *L. viridis*, *C. gemmonensis*, *C. jugularis*, *C. najadum*, *E. quatuorlineata*, *E. longissima* e *V. Ammodytes*, nga specie të zakonshme para disa vitesh, janë bërë të rralla, madje dhe shumë të rralla. Kjo dukuri vihet re në individët e rritur, por më e theksuar është mungesa e individëve me moshë nën 10 vjeç. Kështu p.sh. te *T. hermanni* mbizotërojnë individët me moshë 20 vjeç.

5. NDIKIMET E PROJEKTIT DHE MONITORIMI

5.1 NDIKIME NË SASINË E MBETJEVE

Gjatë ndertimit do të krijohen mbetje inerte të cilat do të dalin si pasojë e largimit të shtresave të vjetra të fasadave, cative dhe shtyllave të ndricimit ekzistuese. Keto materiale mund të jenë të riciklueshme dhe të ripërdorshme. Ndikimi në peisazh dhe presioni në infrastrukturen e qytetit nga krijimi i mbetjeve është i përcaktueshem në momentin kur në marreveshje me Bashkinë Tiranë, gjëndet një zgjidhje për riciklimin dhe ripërdorimin e ketyre materialeve.

5.2 NDIKIME NË CILESINË E AJRIT

Ndertimi i Qendrës së Informimit, Parku Komëbtar, Dajt do të ketë ndikim të madh, por të përkohshem në cilësinë e ajrit, për shkak të pluhurave që do të krijohen si pasoje e punimeve.

5.3 NDIKIME NË NIVELIN E ZHURMËS

Bezdia e shkaktuar nga zhurma kryesisht prek njerëzit në shtëpitë e tyre, ne shkolle ose kur ato janë në rrugë. Megjithatë zona të hapësirës së hapur që përdoren nga komuniteti gjithashtu për qëllimin rikrijues mundet të vuajnë dhe nga ndotja e zhurmës. Një nga ndikimet më të vecanta shkaktuar nga trafiku është përhapja e zhurmës tek njerëzit që jetojnë në afersi të zones.

Zhurma është një tingull i padëshirueshem dhe i papëlqyeshem që përceptohet/degjohet në menyrë subjektive nga individit. Niveli fizik i zhurmës nuk korrespondon direkt me nivelin e bezdisë që ajo shkakton. Llogaritja e ndikimit të zhurmës përfshin konceptin e përcaktimit të sasise se reagimeve personale të njerëzve.

Duke marrë parasysh aktivitetet që do të kryhet gjatë zbatimit të këtij objekti do të rritet niveli i zhurmave gjatë punimeve. Zhurmat janë të përkohshme dhe do të jenë prezentë vetëm gjatë punimeve.

5.4 NDIKIME NË SASINË E MBETJEVE

Gjatë ndertimit do të krijohen mbetje inerte të cilat do të dalin si pasojë e largimit të shtresave të vjetra të fasadave, cative dhe shtyllave të ndricimit ekzistuese. Keto materiale mund të jenë të riciklueshme dhe të ripërdorshme. Ndikimi në peisazh dhe presioni në infrastrukturen e qytetit nga krijimi i mbetjeve është i përcaktueshem në momentin kur në marreveshje me Bashkinë Tiranë, gjëndet një zgjidhje për riciklimin dhe ripërdorimin e ketyre materialeve.

Tabela 1. Tabela e ndikimeve të mundshme gjatë punimeve.

Lloji i ndikimit në toke	Ka ndikim gjatë kryerjes se aktivitetit	Nuk ka ndikim gjatë kryerjes se aktivitetit	Ka ndikim pas kryerjes se aktivitetit	Nuk ka ndikim pas kryerjes se aktivitetit
Kontaminimi i tokës nga rrjedhjet		X		X
Kontaminimi nga depozitimet e ngurta	X			X
Ndikimet e ndotësve, mbetjeve në cilesinë e ujit		X		X
Krijim të çfarë do lloj	X			X

<i>rreziku për dëmtimin e shendetit të njerëzve</i>				
<i>Rritja e nivelit ekzistues të zhurmave</i>	X			X
<i>Rritja e nivelit të zhurmave si rezultat i makinërive</i>	X			X
<i>Nivel me të lartë të zhurmave për njerëzit</i>	X			X
<i>Do të ketë prishje të pozicionit ekzistues</i>		X		X
<i>Do të ketë prishje të terrenit të papranueshem estetikisht</i>		X		X
<i>Shtime të levizjes së automjeteve</i>		X		X

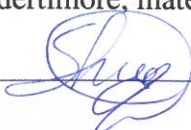
Tabela 2. Tabela përmbledhëse mbi ndikimin në mjedis dhe masat lehtësuese gjatë fazës së ndërtimit

Ndikimi	Rëndësia	Masat e lehtësimit	Përgjegjësia
<i>Gjenerimi i pluhurave në ajër</i>	E vogël	Zonat duhet të lagen me ujë ashtu si dhe materialet që përdoren për të siguruar shëndetit e punëtorëve dhe mjedisit përreth	Konkraktori gjatë punimeve. Autoritetet përkatës
<i>Zhurmat dhe ndotja akustike, dridhje gjatë punimeve nga makinëritë</i>	E vogël	Aktivitetet që do të kryhen duhet të jenë të kufizuara duke shmangur orare të papërshtatshme për komunitetin përreth sipas përcaktimit nga autoritetet apo rregullave përkatëse	Konkraktori gjatë punimeve. Autoritetet përkatës
<i>Aksesi në rrugë dhe krijimi i hapësirave të lira</i>	E vogël	Me rritjen e numrit të mjeteve duhet të garantohet lëvizshmëria e mjeteve dhe e banorëve duke krijuar akses të vazhdueshëm	Konkraktori gjatë punimeve
<i>Ndotja e ujit nga përdorimi i materialeve</i>	E vogël	Materialet duhet të përdoren në mënyrë të përshtatshme për të mos ndotur ujin gjatë punimeve	Konkraktori gjatë punimeve
<i>Ndotje e tokës dhe ujit nga mirëmbajtja dhe furnizimi i papërshtatshëm me karburant i mjeteve</i>	E vogël	Karburantet dhe lubrifikantët duhen përdorur dhe ruajtur në mënyrë të duhur. Duhet patur kujdes gjatë furnizimit brenda mjedisëve të jashtëme	Konkraktori gjatë punimeve

		dhe të merren masa parandaluese për shkaktimin e mundshëm të zjarreve	
<i>Mjedisi Human, siguria e komunitetit</i>	E vogël	Duke qënë se objektet ndodhen në zonë të banuar duhet patur kujdes në vendosjen e sinjalistikave paralajmëruese, në shpejtësinë e levizjes së ngarkesave të rënda duke shmangur aksidentë të mundshme	Konkraktori gjatë punimeve
<i>Kontrolli i trafikut dhe sinjalistika</i>	E vogël	Duhet të vendoset sinjalistikë përkatëse në zonën përreth objektit duke përfshirë dhe autoritet përkatëse. Duhet të shmangen oraret e pikut në rastet e lëvizjes së mjeteve duke qënë se mjetet do të kalojnë në rrugë kryesore	Konkraktori gjatë punimeve. Autoritetet përkatës
<i>Transporti i materialeve nga mjetet e transportit</i>	E vogël	Për të shmangur pluhurat materialet që do të transportohen duhet të jenë të mbuluara	Konkraktori gjatë punimeve
<i>Gjenërimi i mbetjeve të ngurta gjatë punimeve</i>	E vogël	Gjatë ndertimit mund të gjenërohen mbetje të ngurta. Sugjerohet riciklimi I i tyre ose depozitimi në një vend të miratuar nga Bashkia. Këto vende për depozitim duhet të jenë të përshtatshme për materialet që po depozitohen	Konkraktori gjatë punimeve. Autoritetet përkatës

Për të shmangur në maksimumin e mundshëm ndikimet në mjedis gjatë fazës së Ndertimi i Qendrës së Informacionit, PK Llogara, Bashkia Vlorë do të ndërmerren këto masa nga ana e kontraktorit parashikuar dhe në relacionin teknik:

- Duhet të mirëmbajë shërbimet ekzistuese dhe mundësitë e kalimit për banorët dhe tregtarët që janë në zonë gjatë periudhës së ndërtimit.
- Duhet të marrë masa paraprake për mbrojtjen e shëndetit dhe jetës të punësuarve, të kalimtarëve; si edhe të pasurive në dhe rreth sheshit të ndërtimit, në përputhje me masat paraprake të sigurimit.
- Duhet të parashikojë grumbullimin dhe nxjerrjen e mbeturinave për në vendin e depozitimit përfshirë dhe ngarkimin në mjetin që do ti transportojë ato.
- Duhet të vendosë dhe të mirëmbajë gjatë natës pengesa të tilla dhe drita të cilat do të parandalojnë në menyrë efektive aksidentët.
- Duhet të ndërmarrë të gjithë veprimet e mundshme për të siguruar që ambjenti lokal i sheshit të ruhet dhe që vijat e ujit, toka dhe ajri (duke përfshirë edhe zhurmat) të jenë të pastra nga ndotja për shkak të punimeve të kryera.
- Se në përfundim të punës Kontraktori duhet të pastrojë dhe të heqë nga sheshi të gjitha impiantet ndërtimore, materialet që kanë tepruar, mbeturinat dhe të lërë sheshin pastër.



5.5 PLANI I MONITORIMIT

Kompania do të kryejë monitorimin e treguesve mjedisore që lidhen me impaktet nga veprimtaritë të këtij projekti në përputhje me kërkesat e ligjit nr. 8934 dt. 05.09.2002 "Për Mbrojtjen e Mjedisit" dhe Vendimin e Këshillit të Ministrave nr.103 dt.31.03.2002, "Për Monitorimin në Republikën e Shqipërisë".

Në terma konkrete Kompania do të raportojë çdo muaj pranë Agjencisë Rajonale të Mjedisit mbi rezultatet e monitorimit që do të konsistojnë në:

- matjen e niveli të zhurmave,
- evidentimin e ndotjeve eventuale nga përdorimi i karburanteve dhe vajra
- masat për sistemin e materialeve të ngurta dhe vegjetacionin të rezultuara nga zbulimi i shtresës së gelqërorit për shfrytëzim

Monitorimi do të vazhdojë për gjatë gjithë kohës së ndertimit, deri në përfundimin e masave rehabilituese që do të parashikojë projekti.

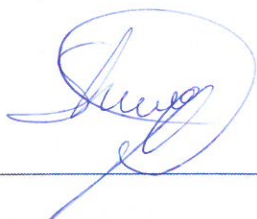
Ky program është ndertuar në baze të kërkesave ligjore të mjedisit duke realizuar monitorim periodik sipas V.K.M. nr. 103, datë 31. 03. 2002 " Për monitorimin e mjedisit në Republikën e Shqipërisë"

Meqënëse veprimtaria e impiantit nuk shoqërohet me shkarkime komplekse e të demshme, e nuk kërkon shpenzime të mëdha apo ndonjë ekspertizë specifike permanente, e baze laboratorike, subjekti do të punësojë me kohe të pjesëshme një specialist ekspert të licensuar për të bërë vetmonitorimin si dhe të përgatise çdo muaj të dhënat e kerkuara duke i dërguar ato periodikisht në A. R. Mjedisit.

Programi i monitorimit do të konsistojë në :

- Monitorim nëpërmjet vëzhgimit, por dhe të matjeve të përcaktuara në projekt
 - Monitorim nëpërmjet vëzhgimit për të ruajtur mjedis të pastër në objekt e rreth tij,
 - Matje periodike për treguesit mjedisore sic janë shkarkimet në ujë, ajër e tokë gjatë procesit teknologjik, sipas kërkesave e metodikave përkatëse e konkretisht,
- 1 ditë në muaj kontroll për cilësinë e ujrave teknologjike e ujrave higjeno- sanitare.
 - 1 ditë në muaj kontroll për cilësinë e shkarkimeve në ajër (pluhura e gaze).
 - 1 ditë në muaj për intensitetin e zhurmave e vibracioneve.
 - Evidentimi çdo ditë i sasise se mbeturinave që depozitohen sipas projektit si dhe kontroll vizual e seleksionim me dorë i papastërtive të mundshme si plastike, skrape hekuri etj.
 - Monitorim sipas kërkesave e normave të shkarkimit të gazeve nga mjetet e transportit,
 - Kontroll vizual i cilësisë së lëndës së parë, e seleksionim i ndonjë papastërtie që mund të përmbaje nga pakujdesia gjatë manipulimit të saj.
 - Çdo muaj të përgatitet materiali me të dhënat e monitorimit me gjithë elementët përbërës nga specialist (ekspert) i subjektit e të dërgohet në Agjencinë Rajonale të Mjedisit të Qarkut.
 - Monitorim për mirëmbajtje e përmirësim të ambientëve të gjelberuara,
 - Kontroll i vazhdueshëm në territor të punës për të evituar rrjedhjet e mundshme të vajrave, grasos, etj.
 - Sistemimi i tyre sipas kërkesave ligjore, në vartësi të sasisë duke koordinuar edhe me subjektet e tjera e organët lokale për depozitim etj.
 - Kontroll i vazhdueshëm e pastrim i rrugës nga mbeturinat e ndryshme që shkaktohen gjatë punës në objekt.
 - Zbatim rigoroz i kërkesave teknike për mjetet e transportit të produktit për të evituar derdhjet e ndryshme në rrugë si ujë, apo rëë, që të mos ketë ndikim në mjedis.

- Kontroll i vazhdueshëm i masave për ruajtjen nga zjarri, shoqëruar me infrastrukturen e duhur si mjetet e gadishmerise, skemen e veprimtarisë në raste të tilla.
- Të mbahen lidhje normale me strukturat ligjore kontrolluese si ato mjedisore, të shëndetësise, pushtetit lokal, organeve të specializuara për administrimin e shfrytëzimin e rezervave ujore e shfrytëzimin e shtretërve të lumenjve etj.
- Evidentim në regjistër të vecantë i të dhenave teknike gjatë shfrytëzimit të impiantit, në përputhje me kërkesat e projektit si dhe detyrave të lëna gjatë kontrollit nga strukturat ligjore së bashku me masat për zbatim.
- Njohje e personelit me kërkesat ligjore për sigurinë në punë e mjedisin.



6. KONKLUZIONE DHE REKOMANDIME

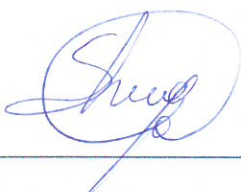
Duke i'u referuar përshkrimeve të mësipërme teknike sociale dhe mjedisore të Raportit të Vlerësimit të Ndikimit në Mjedis, për Ndertimin e Qendrës së Informacionit të PK Llogara, Njësia Administrative, Orikum, Bashkia Vlorë si konkluzione kryesore për mbrojtjen e mjedisit mund të rendisim:

- ✚ *Projekti i ndertimit të këtij aktiviteti mbështetet dhe respekton të gjitha kërkesat dhe detyrimet e ligjit Nr. 10 440, datë 07/07/2011, " Për Vlerësimin e ndikimit në mjedis", ligjit Nr. 10448, datë 14.07.2011 " Për Lejet e Mjedisit" , ligjin Nr.10431, datë 09.06.2011 " Për Mbrojtjen e Mjedisit" dhe të gjitha aktëve nënligjore.*
- ✚ *Disa prej ndikimeve do të jenë të përkohshme pasi mund të jenë prezente vetëm gjatë fazës së zbatimit dhe jo gjatë funksionimit*
- ✚ *Hartimi dhe zbatimi i projektit nuk do të kenë ndikim negativ të mundshëm në mjedisin e zonës dhe përreth saj.*
- ✚ *Peisazhi i zonës nuk do të pësojë ndryshime përveç ndryshimit të theksuar pozitiv që do të ketë falë projektit të zgjedhur për ndertimin e Godinës.*
- ✚ *Subjekti do të sigurojë ecurinë normale të punës dhe ruajtjen e vazhdueshme të mjedisit deri në përfundimin e punimeve. Subjekti do të sigurojë lidhje të vazhdueshme me Agjencinë Rajonale të Mjedisit, pranë se cilës do të informojë periodikisht për mbarëvajtjen e punës si gjatë ushtrimit të aktivitetit, monitorimit dhe kryerjes se proceseve të rigjenërimit të ambjentit.*
- ✚ *Në mjedisin e jashtëm do të kryhen sistemime dhe gjelbërim duke e përmirësuar atë*

Për këtë arsye arrijmë në përfundimin se:

Me këtë projekt duke zbatuar kërkesat ligjore e rekomandimet e trajtuara në Relacion , Shoqëria sipërmarrëse që do të realizojë zbatimin e projektit për Ndertimin e Qendrës së Informacionit PK, Llogara, Njësia Administrative, Orikum, Vlorë aplikues i ka të gjitha mundësitë të zhvillojë normalisht zbatimin e këtij projekti, duke kontribuar në rritjen e cilësisë së jetës rivitalizimin e jetës kulturore për banorët e këtij qyteti dhe zonave përreth pa sjellë ndonjë ndikim në mjedisin përreth dhe me gjerë.

Për gjithë sa u trajtua në këtë Relacion sipas Proçedures Paraprake të Vlerësimit të Ndikimit në Mjedis, vleresojmë se projekti i paraqitur i plotëson dhe respekton të gjitha aktet ligjore dhe nënligjore për mjedisin



LITERATURA

- *Projekti i Ndertimit, plani i vendosjes, Studimi hidrogjeologjik dhe gjeologjik, specififikimet teknike, leja e ndertimit të objektit.*
- *Ligjin Nr. 10 440, datë 7.7. 2011 “Për Vlerësimin e Ndikimit në Mjedis”*
- *Ligjin Nr .10 431, datë 9.6.2011 “ Për Mbrojtjen e Mjedisit “*
- *Ligji 10448 datë 14/07/2011 “ Për Lejet e Mjedisit “*
- *Ligjin Nr.10 266, datë 15.4.2010 “ Për disa ndryshime dhe shtësa në ligjin Nr. 8897 datë 16/5/2002 “ Për Mbrojtjen e Ajrit nga Ndotja “*
- *Ligji Nr.9115 datë 24.07.2003, “ Për trajtimin mjedisor të ujerave të ndotura”.*
- *Ligji Nr.8897 datë 16.05.2002, “ Për mbrojtjen e ajrit nga ndotja”.*
- *Ligji Nr.9379, datë 28.04.2005, “ Për eficienten e enërgjise ”.*
- *Ligji Nr.9587, datë 20.07.2006, “ Për mbrojtjen e biodiversitetit ”.*
- *Ligji Nr.8906, datë 6.6.2002 "Për zonat e mbrojtura"i ndryshuar me Ligjin Nr.9868, datë 04.02.2008 .*
- *Ligji Nr.10 081, datë 23.02.2009 “Për Licencat, autorizimet dhe lejet në Republikën e Shqipërisë” .*
- *Ligji Nr. 8094 datë. 21.03.1996 “Për largimin publik të mbeturinave”.*
- *Ligji Nr. 9010 datë 13.02.2003 “Për administrimin mjedisor të mbetjeve të ngurta”, i ndryshuar me Ligjin Nr.10 137, datë 11.05.2009.*
- *Ligji Nr.8102 datë 28.3.1996 "Për kuadrin rregullator të sektorit të furnizimit me uje dhe të largimit dhe përpunimit të ujerave të ndotura" ,i ndryshuar me Ligjin Nr. 9352, datë 3.3.2005, Ligjin Nr. 9915, datë 12.5.2008.*
- *Ligji Nr. 9537, datë 18.5.2006 “Për administrimin e mbetjeve të rrezikshme”, i ndryshuar me Ligjin Nr.10 137, datë 11.05.2009.*
- *VKM. Nr. 835, datë 28.12.2005 “Për miratimin e listës se mbetjeve të rrezikshme, mbetjeve dhe mbeturinave të tjera, që ndalohen të importohen, me qëllim ruajtjeje, depozitimi dhe asgjësimi”.*
- *V.K.M Nr.1189, datë 18.11.2009 “Për rregullat dhe procedurat për hartimin dhe zbatimin e programit kombëtar të monitorimit të mjedisit”.*
- *V.K.M Nr. 395, datë 21.6.2006, “Për miratimin e strategjise dhe të planit të veprimit për zhvillimin e turizmit, kulturor dhe mjedisor.*
- *V.K.M Nr.435 datë 12.09.2002, “Për miratimin e normave të shkarkimeve në ajer në Republikën e Shqipërisë”.*
- *V.K.M Nr.267, datë 24.4.2003 “Për procedurat e propozimit dhe shpalljen e zonave të mbrojtura dhe buferike”.*
- *V.K.M Nr.994, datë 02.07.2008 “Për tërheqjen e mendimit të publikut në vendimmarrje për mjedisin”.*
- *VKM Nr. 99, datë 18.2.2005 “Për miratimin e katalogut shqiptar të klasifikimit të mbetjeve”.*
- *VKM Nr. 177, datë 31.3.2005 “Për normat e lejuara të shkarkimeve të lengeta dhe kritëret e zonimit të mjediseve ujore pritëse”.*

- VKM Nr.114, datë 27.01.2009 “ Për Marrjen e masave emergjentë, për përmirësimin e situatës se sigurisë dhe të veprimtarive në instalimet, që shërbejnë për depozitimin transportimin dhe tregtimin e naftës, të gazit dhe nënproduktëve të tyre”.
- Vendim Nr.824, datë 11.12.2003 “Për klasifikimin, ambalazhimin, etiketimin dhe ruajtjen e substancave dhe të preparatëve të rrezikshme”.
- Udhezim Nr.6, datë 27.12.2006, “Për miratimin e metodologjise se vlerësimit paraprak të ndikimeve në mjedis të nje veprimtarie”.
- Udhezim Nr.6527, datë 24.12.2004, “Mbi vlerat e lejueshme të elementëve ndotës të ajrit në mjedis nga shkarkimet e gazrave dhe zhurmave shkaktuar nga mjetet rrugore, dhe menyrat e kontrollit të tyre”.
- Udhezim, Nr.5, datë 28.12.2007, “Për tarifat e shërbimit për lejet mjedisore”.
- Udhezim, Nr.6, datë 27.11.2007, “Për miratimin e rregullave, përmbajtjes dhe afatëve për përgatitjen e planëve të administrimit të mbetjeve të ngurta”.
- Udhezim, Nr.1, datë 07.01.2008, “Për dokumentacionin e domosdoshem për të kerkuar leje mjedisore”.
- Rregullorja Higjieno-Sanitare datë.17.11.1997, “Për pastrimin në zona urbanë dhe rurale, administrimin dhe trajtimin e mbeturinave”;
- Rregullore, Nr.1, datë 30.03.2007, “Për trajtimin e mbetjeve të ndertimit nga krijimi, transportimi e deri tek asgjësimi i tyre”.
- Ligji për PMNZSH – në.
- Aktë të tjera ligjore dhe nënligjore që kanë të bëjnë me mbrojtjen e mjedisit, floras dhe faunës, fushes përkatëse për të cilën kerkohet realizimi i ketij projekti.

Përgatiti Raportin e VNM-së:

Ing. Ormir Shqarri





REPUBLIKA E SHQIPËRISË
MINISTRIA E FINANCAVE
DREJTORIA E PËRGJITHSHME E TATIMEVE

NUMRI SERIAL: 10150270091



101.50270091

ÇERTIFIKATË REGJISTRIMI

Personit të Tatueshëm:
" Agjencia Kombetare e Zonave të Mbrojtura "

Me adresë kryesore:
Duresit, Tirane

I jepet ky numër identifikimi (NIPT/SSN):
L51505451H



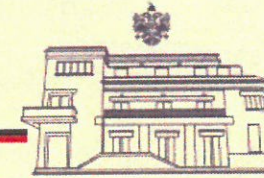
Drejtorja Rajonale e Tatimeve/Tiranë



DATA E LËSHIMIT: 06.03.2015

Kjo certifikatë është pronë e Ministrisë së Financave dhe duhet të kthehet në qoftë se ka ndryshime në detaje ose nuk ka të drejtë të përdoret për të qenë person i tatueshëm.





REPUBLIKA E SHQIPËRISË
MINISTRIA E MJEDISIT

Nr. 11632 Prot.

Tiranë, më 10.12 2014

Nr. identifikues 235


ÇERTIFIKATË

Në mbështetje të Vendimit të Këshillit të Ministrave Nr. 122, datë 17.02.2011 Për një ndryshim në Vendimin Nr. 1124, datë 30.7.2008, të Këshillit të Ministrave, "Për miratimin e rregullave, të procedurave dhe kritereve për pajisjen me certifikatën e specialistit, për vlerësimin e ndikimit në mjedis dhe auditimin mjedisor":

Z. ORMIR SHQARRI

Çertifikohet për hartimin e raporteve të vlerësimit të ndikimit në mjedis, për të kryer auditimin mjedisor, për hartimin e ekspertizave për probleme mjedisore dhe thirrjen si ekspert për të vlerësuar një raport të vlerësimit të ndikimit në mjedis ose rezultatet e një auditimi.

MINISTRI


Lefter KOKA





LN-9884-07-2015

NUIS/NIPT: K92319024M

Subjekti: A.C.T.I

Adresa: TIRANE, TIRANE, Tirane, TIRANE, Rruga Perlat Rexhepi, Pallati UNIKON,
Kati 2, apartamenti 10.

Kodi: III.2.A (1+2)

Kod tjetër:

Data e lëshimit: 22/07/2015

Afati i vlefshmërisë: Pa afat

Kategoria

Shërbime ekspertize dhe/ose profesionale lidhur me ndikimin në mjedis

Nenkatëgoria

Veprimtarië e ekspertizës lidhur me ndikimin në mjedis

Veprimtari specifike

1. Ndikim në mjedis
2. Auditim mjedisor

Specialiteti

Emërtimi përshkrues i veprimtarisë

Veprimtari të ekspertizës lidhur me ndikimin në mjedis (Vlerësim i ndikimit në mjedis dhe auditim mjedisor)

Kufizime specifike

Licenca ushtrohet sipas kufizimeve në legjislacionin në fuqi

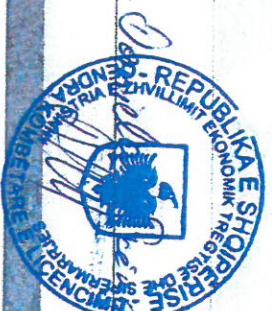
Dejtrime specifike

Licenca ushtrohet sipas dejtrimeve në legjislacionin në fuqi

Vendi i kryerjes së veprimtarisë

Në të gjithë territorin e Republikës së Shqipërisë

Nënshkrimi i sportelit:



QENDRA KOMETARE E LICENCIMIT
NATIONAL LICENSING CENTER



LN-9884-07-2015

NUIS/NIPT: K92319024M

Subjekti: A.C.T.I

Adresa: Tirane, TIRANE, Tirane, TIRANE, Rruga Perlat Rexhepi, Pallati UNIKON,
Kati 2, apartamenti 10.

Kodi: III.2.A(1+2)

Kod tjetër:

Data e lëshimit: 22/07/2015

Afati i vlefshmërisë: Pa afat

Kategoria

Shërbime ekspertize dhe/ose profesionale lidhur me ndikimin në mjedis

Nëkategoria

Veprimtarië e ekspertizës lidhur me ndikimin në mjedis

Veprimtari specifike

1. Ndikim në mjedis
2. Auditim mjedisor

Specialiteti

Emërtimi përshkrues i veprimtarisë

Veprimtari të ekspertizës lidhur me ndikimin në mjedis (Vlerësim i ndikimit në mjedis dhe auditim mjedisor)

Kufizime specifike

Licenca ushtrohet sipas kufizimeve në legjislacionin në fuqi

Detyrime specifike

Licenca ushtrohet sipas detyrimeve në legjislacionin në fuqi

Vendi i kryerjes së veprimtarisë

Në të gjithë territorin e Republikës së Shqipërisë

Nënshkrimi i sportelit:

