

**RAPORTI I VLERESIMIT TE
NDIKIMIT NE MJEDIS PER
OBJEKTIN:
"MAGAZINE INDUSTRIALE"**

**Vendodhja : Fshati Imsht, Njesia
Administrative Bubullime, Bashkia
Lushnje, Qarku Fier.**

Kërkues: Z. Arjan Senka (Person Fizik)

**Referuar shtojces: (sipas ligjit 10440
shtojca II pika 10/a)**

Hartoi raportin e Vleresimit te Ndikimit ne Mjedis:
"ENVIRONMENTAL MANAGERMENTS CONSULTANTS" Sh.p.k

Administrator
Elidiana Shehu



Altin Ahmeti

(Çert. 261, Nr. 11657 Prot, dt. 10.12.2014)

Ing. Elidiana Shehu

(Lic. 146, Nr. 5113 Prot, date 28.07.2013)

Shkurt, 2016

TABELA PERMBLEDHESE

1	TE PERGJITHSHME	3
1.1.	HYRJE	3
1.2.	AUTORËT E HARTIMIT TË RAPORTIT TË THELLUAR TË VNM-SË	3
1.3.	TE DHENA TE PERGJITHSHME	4
2	PERSHKRIM I KUADRIT LIGJOR DHE INSTITUCIONAL	5
2.1.	TE PERGJITHSHME	5
2.2.	LEGJISLACIONI.....	7
2.3.	PERMBLEDHJE E KUADRIT LIGJOR	8
2.4.	PROCEDURA E MIRATIMIT MJEDISOR TË PROJEKTIT	10
2.5.	METODOLOGJIA	10
3	PERSHKRIM I PROJEKTIT	11
3.1.	QELLIMI I PROJEKTIT	11
3.2.	TE DHENA TEKNIKE TE AKTIVITETIT.....	11
3.3.	SKICA PLANIMETRI	11
3.4.	VENDODHJA E OBJEKTIT	12
3.5.	LIDHJA E OBJEKTIT ME INFRASTRUKTUREN INXHINIERIKE.....	12
3.6.	IDENTIFIKIMI I ZONAVE TE MBROJTURA/MONUMENTE NATYRE	13
3.7.	PËRSHKRIMI I PROCESEVE TEKNOLOGJIKE TË PROJEKTIT	14
3.8.	LLOJI, VOLUMI, KONSUMI DHE PRODHIMI I LËNDËVE TË PARA.....	14
3.9.	INFORMACION PËR SHKARKIMET NË MJEDIS.	14
4	PERSHKRIM I MJEDISIT TE RAJONIT	16
4.1.	TE DHENA TE PERGJITHSHME	16
4.2.	BASHKIA LUSHNJE	16
4.3.	MJEDISI FIZIK	17
4.4.	TENDENCAT DEMOGRAFIKE	19
4.5.	KUSHTET KLIMATIKE	19
4.6.	RELIEVI	20
4.7.	HIDROLOGJIA.....	21
4.8.	BIODIVERSITETI	21
4.9.	SISTEMI RRUGOR.....	22
4.10.	EKONOMIA.....	22
4.11.	POZITA GJEOGRAFIKE	23
4.12.	GJEOLOGJIA DHE DHERAT	23
5	IDENTIFIKIMI I NDIKIMEVE TE RENDESISHME NE MJEDIS	24
5.1	METODIKA E PËRDORUR PËR VLERËSIMIN E NDIKIMEVE TË MUNDSHME NË MJEDIS.....	24
5.2	VLERËSIMI I RËNDËSISË SË NDIKIMEVE TË IDENTIFIKUARA	24
5.3	IDENTIFIKIMI I NDIKIMEVE TË MUNDSHME NEGATIVE NË MJEDIS	25
5.3.1	Identifikimi i ndikimeve te mundshme në fazën e ndërtimit.....	25
6	MASAT PËR PARANDALIMIN DHE ZBUTJEN E NDIKIMEVE NË MJEDIS	30
6.1	PLANI I MASAVE ZBUTËSE TË NDIKIMEVE NË FAZËN E NDËRTIMIT TË OBJEKTIT	30
7	PROGRAMI MONITORIMIT	33
7.1.	SKEMA E MONITORIMIT TE TREGUESVE MJEDISOR.	33
8	KONKLUZIONE	34
	NDIKIMET E MUNDSHME NEGATIVE NË MJEDIS	34
	PËRPARËSITË E PROJEKTIT	34

1 TE PERGJITHSHME

1.1. Hyrje

Vendi ynë gjatë viteve të fundit ka miratuar një sërë ligjesh dhe vendimesh të Keshillit të ministrave në fushën e mbrojtjes së mjedisit, duke përfshirë ndjeshëm legjislacionin mjedisor dhe social ekonomik të vendit. Gjithashtu gjatë kësaj periudhe Shqipëria ka nënshkruar edhe një sërë konventash dhe protokollësh në klimën e përmirësimit të cilësive mjedisore në vend dhe rajon. Disa prej këtyre konventave të nënshkruara janë:

- Konventa e Aarhus për akses në informacion, pjesëmarrje të publikut në vendim marrje ambjentaliste dhe akses të drejtësive në çështjet ambjentaliste, të ratifikuar me Ligjin Nr. 8672, datë 26 tetor 2000,
- Konventën e Rio De Janeiro-s për Biodiversitetin, të ratifikuar me 10 Nëntor 1996,
- Konventa për Vlerësimin e Ndikimit në Mjedis në kontekstin ndërkuftar ESPOO, Finlandë, me 25 shkurt 1991
- Konventa mbi Ndotjen Atmosferike në distanca të mëdha, Gjenevë, Zvicër, me 13 nëntor 1979.
- Konventa për Ruajtjen e Florës dhe Faunes së egër dhe mjedisit natyror të Europës Në Bernë, 19 shtator 1979. Etj.

Nënshkrimi i një sërë konventash dhe miratimi i kuadrit ligjor për mjedisin dhe në funksion të tyre, detyron institucionet shtetërore dhe subjektet fizike e juridike të nënshtrohen disa procedurave profesionale para miratimit dhe zbatimit të projektit të tyre.

Raporti i vlerësimit të ndikimit në mjedis (VNM) është një prej instrumentave parandalues dhe minimizues të ndikimit mjedisor dhe për projektin specifik. Ky raport përfshin vlerësimin, identifikimin, si dhe përcaktimin e masave zbutëse të ndikimit të zbatimit të projektit të ndertimit të "Magazine Industriale". Ky raport i VNM-se po përgatitet me kërkesë të investitorit të këtij projekti Subjekti "Arjan Senka" (Person Fizik). Projekti arkitekturor është realizuar për ndertimin e një Magazine Industriale.

1.2. Autorët e hartimit të raportit të thelluar të VNM-së

Subjekti nënkontraktor për çështjet e mjedisit dhe përgjegjës për hartimin e raportit të VNM-së është konsultuar dhe ka përfshirë në punën studimore dhe vlerësuese të ndikimit në mjedis specialistë të fushave të ndryshme, duke krijuar një diversitet profesionale e eksperiencash.

Ky raport u përgatit nga grupi i ekspertëve si më poshtë:

1. Ing.Elidiana Shehu. – eksperte mjedisi
2. Altin Ahmeti - eksperte mjedisi
3. Ing.Xhiliberta Isufaj –Ing.Agromjedis
4. Florian Shehu –Ing.Mekanik

1.3. Te dhena te pergjithshme

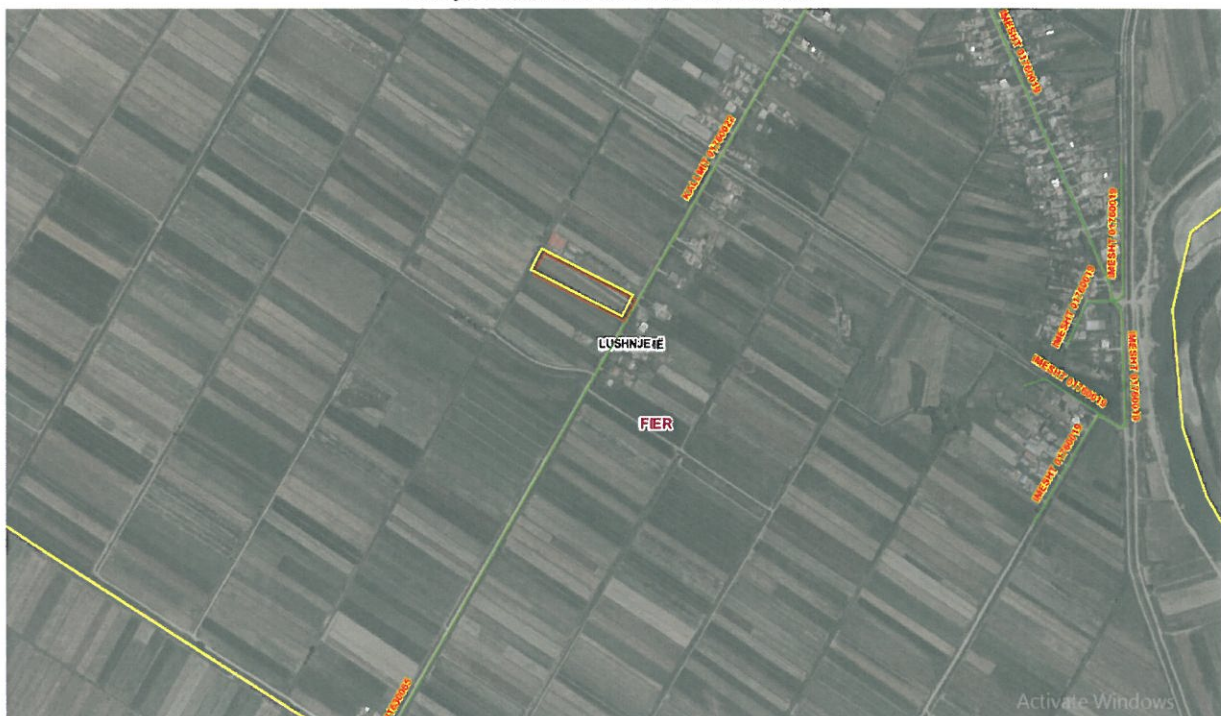
Z. Arjan Senka i regjistruar prane QKR, me numer NIPTI: L44106401T, me seli ne: Bubullime IMESHT Lagjja nr 2, rruga e Lumit, godine 1 kateshe nr 22 prane shkolles 9 vjeçare, i cili do te ndertoje nje Magazine Industriale, me vendodhje ne Fshatin Imsht, Njesia Administrative Bubullime, Bashkia Lushnje, Qarku Fier.

Subjekti, per realizimin e projektit te tij do te paiset me te gjitha miratimet perkatese te lejeve te nevojshme per ndertimin e tij. Ky objekt ndertohet ne perputhje me planin urbanistik te zones (PPV). Akses i objektit do te mundesohet nepermjet rruges se Kallmit e cila ndodhet ne anen juglindore, te siperfaqes ku do ndertohet magazina.

Magazina, sipas studimit dhe projektit te kryer, ka keto te dhena urbanistike:

1	Siperfaqe e tokes qe zhvillohet	5218 m ²
2	Siperfaqe e tokes e zene nga struktura	904 m ²
3	Siperfaqe e pergjithshme e ndertimit	904 m ²
4	Koeficienti i shfrytezimit te territorit	17.3 %
5	Intesiteti i ndertimit	0.17
6	Vollumi i pergjithshem ne raport me siperfaqen qe zhvillohet	0.51/m ³
7	Lartesia maksimale e struktures nga niveli i tokes	3 m
8	Numri i kateve mbi toke	1 kate
9	Numri i kateve nen toke	0
10	Numri i vendparkimeve te automjeteve	3 parkime

Pamje satelitore e zones ne vleresim



2 PERSHKRIM I KUADRIT LIGJOR DHE INSTITUCIONAL

2.1. Te pergjithshme

VNM eshte nje proces sistematik per te percaktuar dhe vleresuar efektet apo ndikimet ne mjedis te nje veprimi apo projekti te caktuar. Ne nje shtate normale, ky proces aplikohet perpara se te merren vendimet dhe te fillojne angazhimet per realizimin e projektit. Por sidoqofte, dhe ne çdo kohe, efektet sociale, kulturore dhe shendetesore jane konsideruar si pjese integrale e VNM. Kujdes i veçante i kushtohet praktikave te VNM per te parandaluar dhe minimizuar efektet e mundshme negative ne mjedis dhe shendet te veprimeve te ndermarra.

Qellimi i VNM eshte te:

- Te jape informacion per vendim-marresit per pasojat mjedisore te studimet e propozuara; dhe
- Te promovoj zhvillimin miqesor dhe te qendrueshem me mjedisin duke identifikuar masat e duhura per permiresimin dhe zvogelimin e ndikimeve ne mjedis

Reduktimi i ndikimeve ne mjedis arrihet nese nje zhvillim behet i qendrueshem me mjedisin. Keto ndikime jane mjaft komplekse, me te medha ne shkalle dhe per me teper shtrijne pasojat e tyre vite me pare ku u fut koncepti i VNM-se ne vendin tone. Si rezultat, VNM eshte kthyer ne nje dokument kyç per vendimarrjen per miratimin e nje zhvillimi te propozuar.

Ne aspektin nderkombetar, roli i VNM eshte njohur ne Principin e 17 te Deklarates per mjedisin dhe Zhvillimin. VNM, si nje instrument kombetar duhet te aplikohet per aktivitetet e propozuara te cilat pritet qe te kene ndikim negativ ne mjedis dhe jane subjekt i nje vendimarrje te nje autoriteti kombetar.

Qellimi dhe objektivat e VNM mund te ndahen ne dy kategori. Qellimi i pare, drejtperdrejte, eshte te informoje procesin e vendimarrjes duke identifikuar e konsiderueshme potenciale ne mjedis dhe rreziqet e perfitimet e projektit dhe zhvillimit te propozuar. Qellimi afatgjate i VNM eshte te promovoj zhvillimin e qendrueshem duke siguruar qe propozimet e projektit nuk minojne burimet natyrore dhe funksionet ekologjike ose mireqenien, stilin e jetes dhe jetesen e komunitet si dhe te njerezeve qe lidhen apo varen nga ky projekt ose aktivitet.

Objektivat afatshkurter dhe te drejtperdrejte te VNM:

1. Permiresim nga pikepamja mjedisore i propozimit dhe projektit;
2. Siguron qe burimet natyrore jane perdorur ne menyren e duhur dhe me eficence;
3. Identifikon masat e duhura per zvogelimin e ndikimeve te mundshme potenciale te projektt apo propozimit; dhe
4. Lehteson informimin e vendimmarresit, duke perfshire vendosjen e termave dhe kushteve mjedisore per zbatimin e projektit te propozuar.

Objektivat afatgjate te VNM jane:

- Siguron dhe mbron shendetin e njeriut;
- Parashikon dhe perjashton ndryshimet e pakthyeshme dhe demtimet serioze te mjedisit;
- Ruan dhe mbron burimet natyrore, paisazhet e natyres dhe komponentet perberes te ekosistemeve;
- Permireson aspektet sociale te projektit

Ne Kushtetuten e Republikes se Shqiperise kerkohet: "Mirembajtje e nje mjedisi teper te shendetshem dhe ekologjik per brezat e tanishem dhe te ardhshem". Kjo, por edhe opinioni i gjithe shoqerise i shprehur nepermejt ligjeve te tjera, detyron marrjen e masave imediate per rehabilitimin e mjedisit te degraduar gjate "epokes se industrializimit socialist" dhe ruajtjen e tij nga aktivitetet e sotme prodhuese, perpunuere apo ndertuese qe gjithashtu mund te shkaktojne demtime te mjedisit. Legjislacioni ne lidhje me ruatjen e mjedisit eshte ne perputhje me normativat Europiane te mbrojtjes se tij ndonese cilesia mjedisore eshte ende ne parametra mjaft te ulet, kjo edhe ne krahasim me vendet e tjera Europiane.

Ligji i pare per mbrojtjen mjedisore daton ne vitin 1993 dhe shperhet se: "Te gjitha veprimtarite e personave fizike dhe ligjore, vendas apo te huaj, qe ushtrojne veprimtari ne territorin e Republikes se Shqiperise, do ti nenshtrohen vlersimeve mjedisore". Me tej, Ligji Nr. 8934, mbi mbrojtjen mjedisore percakton se : "Mbrojtja e mjedisit eshte detyrim i te gjithe shtetasve dhe individeve me veprimtari ne Shqiperi"

Ky raport hartohet mbi bazen e mbrojtjes se mjedisit dhe ne funksion te institucioneve vendim-marrese per licensimin ose jo te aktiviteve te ndryshme te cilat mund te kene potencial ndotes ne mjedis. Sipas Ligjit Nr. 10431, date 09.06.2011 Per mbrojtjen e mjedisit, me mbrojtje te mjedisit do te kuptojme veprimtarite te cilat zhvillohen duke pasur parasysh parimet baze te mbrojtjes se mjedisit te cilat jane:

Parimet e mbrojtjes së mjedisit

- Parimi i zhvillimit të qëndrueshëm
- Parimi i parandalimit dhe marrja e masave paraprake
- Parimi i ruajtjes së burimeve natyrore
- Parimi i zëvendësimit dhe/ose kompensimit
- Parimi i qasjes së integruar
- Parimi i përgjegjësisë së ndërsjellë dhe bashkëpunimit
- Parimi "Ndotësi paguan"
- Parimi i së drejtës për informim dhe i pjesëmarrjes së publikut
- Parimi i nxitjes së veprimtarive për mbrojtjen e mjedisit

Mbrojtja e mjedisit nenkupton mbrotjen e integruar te përbërësve të mjedisit nga ndotja, si veçmas, ashtu dhe në kombinim, duke pasur parasysh ndërveprimet ndërmjet tyre dhe qysh ne fazen e planifikimit te zhvillimit te nje territori te caktuar.

Mbrojtja e Perbersve te mjedisit klasifikohet ne:

- Mbrojtja e ajrit
- Mbrojtja e ujërave
- Mbrojtja e tokës
- Mbrojtja e natyrës
- Ndryshimet klimatike

2.2. Legjislacioni

Sa me siper, ky Raport i Vleresimit te Ndikimit ne Mjedis, eshte mbështetur ne legjislacionin mjedisor si me poshte dhe ka per qellim qe te identifikojë, parashikojë dhe parandalojë ndikimin e këtij aktiviteti ne mjedis.

Kuadri ligjor për VNM-ne sigurohet ne menyre te drejtperdrejte nga dy ligje për mjedisin në Shqipëri: 10431, date 09.06.2011 “Per mbrojtjen e mjedisit” dhe Ligji 10440, date 07.07.2011 “Per Vleresimin e Ndikimit ne Mjedis”. Keto ligje se fundmi jane perafruar plotesisht me ligjet e Bashkimit European per mbrojtjen e mjedisit.

Ligji mbi Vleresimin e Ndikimit ne Mjedis (VNM) percakton tipin dhe shkallen e projekteve apo veprimtarive qe kerkojne VNM para implementimit. Kategorite e VNM-ve jane:

- VNM Paraprake
- VNM e Thelluar.

Aktiviteti ne vleresim, ne baze te klasifikimit te tij si aktivitet me ndikim te vogel ne mjedis, klasifikohet si raport Paraprak i VNM.

Legjislacioni mjedisor eshte hartuar per te mbrojtur dhe parandaluar komponente te veçante dhe te rendesishem te mjedisit. Keshtu, nder ligjet me specifike qe kane lidhje te drejtperdrejte me projektin ne vleresim, mund te permendim:

- Ne ligjin Nr. 10 431, date 09.06.2011 “Për Mbrojtjen e Mjedisit” theksohet ne kapitullin V (VNM) neni 25 se:

Vlerësimi i ndikimit në mjedis kryhet nga zhvilluesi, si pjesë e përgatitjeve për planifikimin e një projekti zhvillimi dhe para kërkimit të lejeve përkatëse të zhvillimit.

- Ne Ligjin Nr.10 440, date 07.07.2011 “Per Vleresimin e Ndikimit ne Mjedis” ne kreun II, neni 7 per “Procedurat e vlerësimit të ndikimit në mjedis” thuhet:

Projektet private apo publike, të listuara në shtojcat I dhe II, bashkëlidhur këtij ligji, i nënshtrohen vlerësimit të ndikimit në mjedis, në përputhje me kërkesat e kreut II të këtij ligji, përpara dhënies së lejes përkatëse nga autoriteti përgjegjës për zhvillimin ose jo të projektit.

Dokumenti bazë ku mbështetet procesi i VNM-së dhe licencimi, është raporti i vlerësimit të ndikimit në mjedis, i cili, në varësi të ndikimeve të mundshme të projektit, mund të jetë:

- a) raporti paraprak i VNM-së për projektet e shtojcës II;
- b) raporti i thelluar i VNM-së për projektet e shtojcës I.

Raporti i vlerësimit të ndikimit në mjedis përfshin identifikimin, saktësimin dhe vlerësimin e drejtperdrejte dhe të terthorte të projektit në mjedisin ku do të zbatohet, si dhe përcaktimi i masave për të parandaluar dhe zbutur demtimet në mjedis që në fazën fillestare të tij.

2.3. Permbledhje e kuadrit ligjor

Menaxhimi dhe mbrotja e mjedisit janë pjesë e Legjislacionit Shqiptar, Neni 59(d) i kushtetutes shkruhet se:

“Shteti, brenda kompetencave kushtetuese dhe mjeteve që disponon, si dhe në plotësimin e nismes dhe të përgjegjësive private, synon:

Neni d): një mjedis të shëndetshëm dhe ekologjikisht të pershtatshëm për brezat e sotëm dhe të ardhshëm.

Sipas Ligjit Nr. 10431 datë 09.06.2011 “Për Mbrojtjen e Mjedisit”, Ministria e Mjedisit është autoriteti përgjegjës për rishikimin e dokumentit VNM të përgatitur nga ekspertet e licensuar prej ministrise së mjedisit.

- Përcaktohet Ligji Nr. 10431 datë 09.06.2011 “Për Mbrojtjen e Mjedisit”, Parlamenti i Republikës së Shqipërisë miratoi edhe Ligjin Nr. 10440 datë 07.07.2011 “Për Vlerësimin e Ndikimit në Mjedis”, ligji 12/2015 datë 26.02.2015 Për disa ndryshime në ligjin nr. 10 440 datë 7.7.2011. Ky ligj është zhvilluar dhe bazuar në Direktivat e EU dhe praktikën ndërkombëtare të vlerësimit të ndikimit në mjedis.

Përgatitja e Raportit të Vlerësimit të Ndikimit në Mjedis të aktivitetit të propozuar është kryer duke u bazuar në aktet ligjore të mëposhtëm:

- Ligj nr.10431 datë 09.06.2011 “Për mbrojtjen e mjedisit”, Neni 25, i cili përcakton kërkesën për vlerësimin e ndikimit në mjedis, si pjesë e përgatitjeve për planifikimin e një projekti zhvillimi dhe para kërimit të lejeve përkatëse të zhvillimit;
- Ligj nr.10440 datë 07.07.2011 “Për vlerësimin e ndikimit në mjedis” i cili përcakton dhe specifikon kërkesat për vlerësimin e ndikimit në mjedis, projektet që i nënshtrohen, përgjegjësitë e palëve në proces;
- Ligj nr.9587 datë 20.07.2006 “Për mbrojtjen e biodiversitetit” i cili kërkon ruajtjen dhe mbrojtjen e specieve biologjike dhe mbrojtjen e vlerave biologjike ku përfshihen edhe ekosistemet dhe habitatet. Ligji kërkon që veprimtaritë ose përdorimet e reja në ekosisteme, habitate dhe peizazhe të mbrojtura ose jo të mbrojtura mund të ushtrohen vetëm pasi t'u jenë nënshtruar procedurave të vlerësimit të ndikimit në mjedis dhe të jenë pajisur me leje mjedisore;

- Ligj nr.8906 datë 06.06.2002 "Për zonat e mbrojtura", qëllimi i të cilit është të sigurojë mbrojtje të veçantë të përbërësve të rëndësishëm të rezervave natyrore, të biodiversitetit dhe të natyrës, në tërësi, nëpërmjet krijimit të zonave të mbrojtura. Zonat e mbrojtura krijohen për të siguruar ruajtjen dhe ripërtëritjen e habitateve natyrore, të llojeve, të rezervave dhe të peizazheve natyrore. Zhvilluesit e projekteve dhe veprimtarive duhet të zbatojnë projektet e tyre në përputhje me statusin e mbrojtjes së zonave të mbrojtura (duhet të evidentohet prania ose jo e tyre në zonën e projektit dhe masat që duhen marrë);
- Ligj nr.10463 datë 22.09.2011 "Për menaxhimin e integruar të mbetjeve" i cili ka për qëllim të mbrojë mjedisin dhe shëndetin e njeriut si dhe të sigurojë administrimin e duhur mjedisor të mbetjeve nëpërmjet menaxhimit të integruar të tyre;
- Ligj Nr. 10119 date 23.04.2009 "Per planifikimin e territorit"
- Ligj nr.9774 datë 12.07.2007 "Për vlerësimin dhe administrimin e zhurmës në mjedis", i cili përcakton kërkesat për mbrojtjen e mjedisit nga zhurma, mënyrën e shmangies dhe masat për parandalimin, reduktimin dhe zhdukjen e efekteve të dëmshme të ekspozimit ndaj tyre, përfshirë bezdinë nga zhurma;
- Ligj nr.8897 datë 16.05.2002 "Për mbrojtjen e ajrit nga ndotja", i cili sanksionon që personat fizikë e juridikë, publikë e privatë, vendas ose të huaj, kanë detyrë të ruajnë pastërtinë e ajrit, ta mbrojnë atë nga ndotjet e shkaktuara nga veprimtaria që ushtrojnë në territorin e Republikës së Shqipërisë;
- Vendim Nr.1189, Datë 18.11.2009 "Për rregullat dhe procedurat për hartimin dhe zbatimin e programit kombëtar të monitorimit të Mjedisit"
- Vendim Nr. 123, datë 17.2.2011 "Per menaxhimin e zhurmave"
- Vendim Nr. 313, dt. 09.05.2012 "Per rregulloren e mbrojtjes se publikut nga shkarkimet ne mjedis".
- Vendim Nr. 177, datë 6.3.2012 "Për ambalazhet dhe mbetjet e tyre".
- Vendim Nr. 177, datë 31.3.2005 "Për normat e lejuara të shkarkimeve të lengëta dhe kriteret e zonimit të mjediseve ujore pritëse".
- Vendim nr.99 datë 18.02.2005 "Për miratimin e katalogut shqiptar të klasifikimit të mbetjeve" në të cilin kategorizohen tipet e mbetjeve dhe kriteret për klasifikimin e tyre;
- VKM nr.247 datë 30.04.2014 "Për përcaktimin e rregullave, të kërkesave e të procedurave për informimin dhe përfshirjen e publikut në vendimmarrjen mjedisore";
- VKM nr.229 datë 23.04.2014 "Për miratimin e rregullave për transferimin e mbetjeve jo të rrezikshme dhe informacionit që duhet të përfshihet në dokumentin e transferimit";
- Vendim Nr. 686, date 29.07.2015, "Per miratimin e rregullave, te pergjegjesive dhe afateve per zhvillimin e procedures se Vleresimit te Ndikimit te Mjedis (VNM) dhe procedures se transferimit te vendimit te deklarates mjedisore."
- Udhëzimi i përbashkët i Ministrisë së Mjedisit, Pyjeve dhe Administrimit të Ujërave (MMPAU) dhe Ministrisë së Shëndetësisë nr.8 datë 27.11.2007 "Për nivelet kufi të zhurmave në mjedise të caktuara".

2.4. Procedura e miratimit mjedisor të projektit

Projektet me ndikim në mjedis duhet të ndjekin procedurën e vlerësimit të ndikimit në mjedis dhe të miratohen përpara fillimit të zbatimit të tyre në terren. Bazuar në dispozitat e Ligjit nr.10440 datë 07.07.2011 “Për vlerësimin e ndikimit në mjedis”, veprimtaria e propozuar duhet t’i nënshtrohet procedurës së Vlerësimit Paraprak të Ndikimit në Mjedis (Shtojca 2, pika 10/a - “Projekte per zhvillimin e pasurive te patundshme industriale”). Mbasi të jetë hartuar raporti i VNM, dokumentacioni paraqitet pranë Ministrise se Mjedisit e cila e përcjell për shqyrtim në Agjencinë Kombëtare të Mjedisit. Në varësi të projektit AKM mund të shprehet me Vendim Paraprak.

2.5. Metodologjia

Per hartimin e raportit te VNM, porositesi vuri ne dispozicion te hartuesve te raportit materialin teknik dhe juridik. Ky raport vleresimi pergatitet me kerkese te investitorit. U kryen inspektime ne terren per te konstatuar vendodhjen, karakteristikat territoriale te kesaj zone, gjendja e faktoreve te mjedisit, si dhe per te terhequr mendimin e komunitetit te zones dhe zhvillimin e aktivitetit.

Procedura e miratimit mjedisor të projektit

Kategoria sipas Legjislacionit Shqiptar	Procedura qe Duhet Ndjekur (Duke plotesuar Standartet Shqiptare)
Aneksi i Ligjit 10440, date 07.07.2011 “Per Vleresimin e Ndikimit ne Mjedis” (Lista e veprimtarive te cilat duhet ti nenshtrohen procedures se Vleresimit te Ndikimit ne Mjedis)	Bazuar në dispozitat e Ligjit nr.10440 datë 07.07.2011 “Për vlerësimin e ndikimit në mjedis”, veprimtaria e propozuar duhet t’i nënshtrohet procedurës së Vlerësimit Paraprak të Ndikimit në Mjedis (Shtojca 2, pika 10/a - “Projekte per zhvillimin e pasurive te paluajtshme industriale”).

Mbasi të jetë hartuar raporti i VNM, dokumentacioni paraqitet pranë Ministrise se Mjedisit e cila e përcjell për shqyrtim në Agjencinë Kombëtare të Mjedisit. Në varësi të projektit AKM mund të shprehet me *Vendim Paraprak* .

3 PERSHKRIM I PROJEKTIT

3.1. Qëllimi i projektit

Qëllimi i projektit është ndertimi i një **Magazine Industriale**, i ndodhur në rrugën e Kallmit, Fshati Imsht, Njesia Administrative Bubullime, Bashkia Lushnje, Qarku Fier. Ndertimi i këtij objekti do të kryhet në përputhje me studimin e përgjithshëm dhe me planin e detajuar të zhvillimit të territorit.

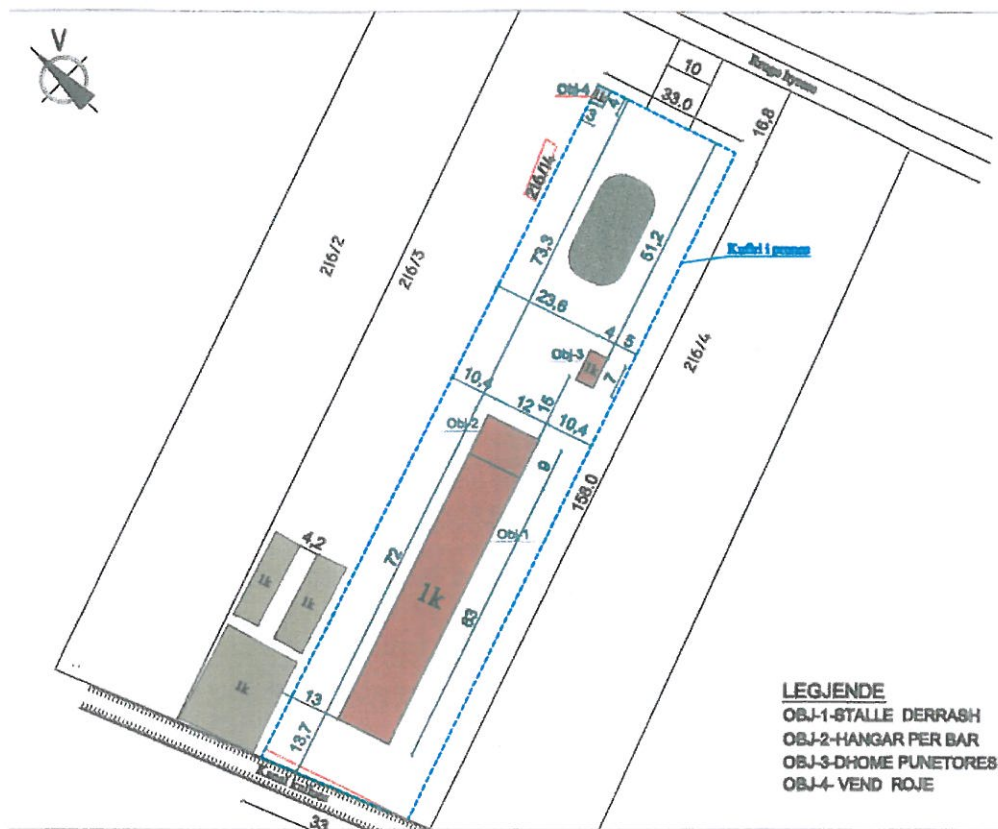
3.2. Te dhena teknike të aktivitetit

Z. Arjan Senka i regjistruar pranë QKR, me numër NIPTI: L44106401T, me seli në: Bubullime IMESHT Lagjja nr 2, rruga e Lumit, godine 1 kateshe nr 22 pranë shkolles 9 vjeçare, i cili do të ndërtojë një Magazine Industriale, me vendodhje në Fshatin Imsht, Njesia Administrative Bubullime, Bashkia Lushnje, Qarku Fier.

Subjekti, për realizimin e projektit të tij do të paiset me të gjitha miratimet perkatese të lejeve të nevojshme për ndertimin e tij. Ky objekt ndërtohet në përputhje me planin urbanistik të zonës. Aksesi i objektit do të mundësohet nëpërmjet rrugës së "Kallmit" e cila ndodhet në anën juglindore të sipërfaqes ku do ndërtohet objekti.

Objekti, sipas studimit dhe projektit të kryer, ka këto të dhena urbanistike:

3.3. Skica Planimetri



3.4. Vendodhja e objektit

Projekti ne vleresim ndodhet ne anen veriperendimore te rruges se "Kallmit", 1100 m large ne vije ajrore nga lumi Seman dhe 950 m large ne vije ajrore nga fshati me I afert Imsht, Njesia Administrative Bubullime, Bashkia Lushnje, Qarku Fier.

Pamje satelitore e zones ne vleresim



Semani është lumi i dytë për nga gjatësia në Shqipëri, pas Drinit. Lumi fillon në rrethin e Beratit dhe formohet nga bashkimi i dy lumenjve Osum dhe Devoll në afërsi të fshatit Kozarë. Është i gjatë rreth 281 km, me pellg ujëmbledhës 5,649 km² dhe lartësi mesatare mbi nivelin e detit 863 m. Pasi përshkon fushën e Myzeqesë, shkarkon ujërat e tij në detin Adriatik, në jug të lagunës së Karavastasë.[

3.5. Lidhja e objektit me infrastrukturen Inxhinierike

Objekti, ne baze te studimit te Planit te Pergjithshem Vendor, do te paset me te gjithe infrastrukturen inxhinierike te nevojshme. Ndertimi i ketij objekti nuk do te ndikojë ne demtimin ose devijimin e infrastruktures inxhinierike ekzistuese. Deri ne ndertimin e nje sistemi te ri kanalizimesh per te gjithe zonen, objekti do te plotesoje nevojat e tij per uje higjeno-sanitar nepermjet shfrytezimit te rrjetit ekzistues dhe persa i perkete sistemit te shkarkimit te ujerave te zeza, do te lidhen me kanalizimet ekzistuese ne zone sic jane ato te objekteve te ndertuara me heret.

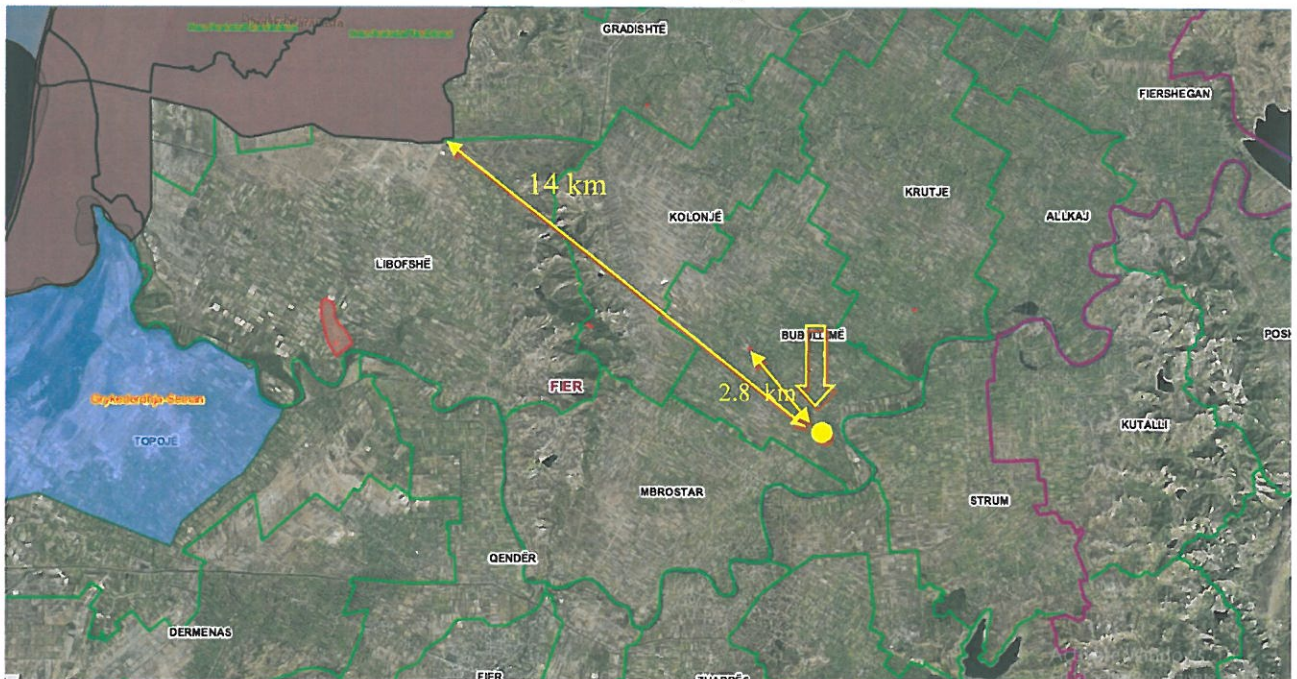
Mbetjet e ngurta do te menaxhohen ne bashkepunim me Bashkine Lushnje dhe do te percaktohet vendi i depozitimit te tyre nga Bashkia, pasi te jete miratuar leja e zhvillimit. Ne kete faze te projektit nuk eshte percaktuar ende destinacioni i mbetjeve inerte. Pastrimi i mbetjeve urbane do te kryhet nepermjet

vendosjes se koshave te mjaftueshem per punonjesit dhe sherbimi i pastrimit te mbetjeve te ngurta urbane do te kryhet nga firma pastruese e zones.

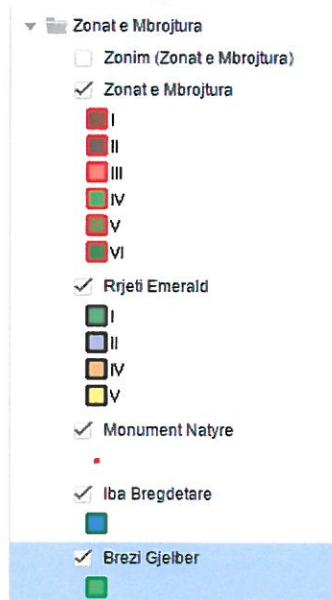
3.6. Identifikimi i Zonave te Mbrojtura/Monumente Natyre

Siperfaqja ku do ndertohet Magazina Industriale nuk cenon rrjetin e Zonave te Mbrojtura dhe nuk prek Monumentet e Natyres, kjo eshte e pasqyruar ne ortofoton e meposhtme ku jane te pasqyruara Zonat e Mbrojtura dhe Monumentet e Natyres. Siperfaqja e zhvillimit te projektit ne fjale ndodhet 14 km larg nga Parku Kombetar Divjake-Karavasta dhe 2.8 km larg nga Monumenti i Natyres me i Afert

Harta e Zonave te Mbrojtura



Legjenda



3.7. Përshkrimi i proceseve teknologjike të projektit

Proceset teknologjike ne kete projekt jane ato te fazes ndertimore, nepermejt punimeve te ndertimit te cilat do te kryhet nga firma ndertuese.

Disa prej proceseve kryesore te punimeve ndertimore do te jene:

- Rrethimi i sheshit te ndertimit
- Pastrimi i sheshit te ndertimit nga struktura te perkohshme ose objektet ekzistuese ne kete zone.
- Germimi dhe hapja e themeleve te objektit
- Betonimi i themeleve
- Ngritja e struktures prej betoni dhe hekuri(betoni blihet i gatshem nga prodhuesit)
- Punimet e mbuleses se objektit
- Muratura, suvatimet, instalimet inxhinierike etj.
- Sistemimi i shesheve te lira rreth objektit, rruget hyrese e dalese
- Rehabilitimi i hapësirave te gjelberta te projektuara, etj.

3.8. Lloji, volumi, konsumi dhe prodhimi i lëndëve të para

Lendet e para te perdorura do te jene kryesisht llaci i betonit i cili blihet i gatshem nga firmat e prodhimit te betonit ne zone, hekuri per strukturen mbajtese te objektit, tulla dhe tjegulla per mbushjen e mureve dhe te mbuleses, material poliesteroli per izolim, rere dhe gelqere per suvatimin e mureve, dyer dhe dritare duralumini te gatshme dhe instalimet inxhinierike te brendshme. Objekti do te jete me destinacion Magazine Industriale, dhe per kete arsye, vleresohet si aktivitet me ndikim ne mjedis gjate fazes se shfrytezimit te tij. Per fazen e funksionimit subjekti duhet ti nenshtrohet lejeve te posacme ne baze te aktivitetit qe do te kryhet ne te.. Shkarkimet e ujerave te zeza, do te lidhen me sistemin e kanalizimeve te zones.

3.9. Informacion për shkarkimet në mjedis.

Shkarkimet ne mjedis gjate fazes ndertimore do te jene kryesisht pluhurat nga punimet e ndertimit ne kantier(LNP), si dhe zhurmat ne mjediset e punes nga makinerite e punimeve te ndertimit. Ky efekt mund te transmetohet edhe ne mjediset e zones perreth nese nuk kryhet larja dhe pastrimi i mjeteve para daljes se tyre nga kantieri dhe lagia e siperfaqeve te pa shtruara gjate sezonit te thate. Keto ndikime do te jene te perkohshme dhe nuk do te kene veti akumuluese ne mjedisn e zones. Mbetjet e ngurta nga faza ndertimore do te jene ambalazhe te produkteve te ndryshme te cilat jane te riciklueshme dhe do te menaxhohen nga firma pastruese e territorit urban.

Persa i perkete mbetjeve inerte nga prishja e objekteve ekzistuese, sipërfaqja ne te cilen do te ndertohet kjo magazine eshte e lire nga ndertesat.

Gjate fazes se funksionimit, ne varesi te aktivitetit qe do te zhvillohet subjekti duhet te pajiset me leje perkatese mjedisore. Nga aktiviteti human do te kete shkarkime te ujerave te zeza, te cilat kane cilesine e ujerave urbane si ne te gjitha zonat e tjera te banuara. Kato shkarkime do te kryhen ne sisemin ekzistues te kanalizimeve te zones.

Persa i perkete sasise se dheut qe do te hiqet nga sheshi i ndertimit, ajo eshte relativisht e madhe. Ky proces eshte ende nje problem serioz per zhvilluesit sot, ku ende nuk eshte percaktuar perfundimisht menyra e menaxhimit te tij. Aktualisht, subjektet private e transportojne ate per nje rruge te gjate deri ne periferi te qytetit, duke e shkarkuar ne zona te percaktuara nga Bashkia Transportimi i ketij materiali perben nje shkak per rritjen e ndotjes ne qytet dhe kosto te larta per investitorin dhe bleresit e ambjenteve te reja te objektit qe ndertohet.

4 PERSHKRIM I MJEDISIT TE RAJONIT

4.1. Te dhena te pergjithshme

Projekti ne vleresim ndodhet ne anen veriperendimore te rruges se "Kallmit", 950 m largë ne vije ajrore nga fshati me i afert Imsht, Njesia Administrative Bubullime, Bashkia Lushnje, Qarku Fier.

4.2. Bashkia Lushnje

Zona Gjeografike: Bashkia e re Lushnjë kufizohet në veri me bashkitë Rrogozhinë dhe Peqin, në lindje me bashkinë Divjakë, në jug me bashkitë Fier dhe Roskovec, ndërsa në perëndim me bashkinë Belsh. Kryeqendra e bashkisë së re është qyteti i Lushnjes.

Harta e Bashkise Lushnje



Te dhena per Bashkine Lushnje

Bashkia e Lushnjes pas ndarjes se re territorial ka nën administrimin e saj një zonë përgjithësisht rurale, ku 63 % e popullsisë jeton në 85 fshatra që janë pjesë e saj. Lushnja është edhe zona bujqësore më e rëndësishme e Shqipërisë me prodhime të bimëve të arave, zrazavateve, bostanoreve dhe prodhimeve blegtorale në zonat e ulëta, si dhe me ullinj e vreshta në zonat kodrinore.

Toka e Lushnjës mbillen zakonisht dy herë në vit dhe në raste të veçanta edhe tre herë në vit. Tipar tjetër është afërsia e kësaj zone bujqësore me tregjet kryesore konsumatore të vendit si Tirana, Durrësi dhe Vlora. Gjatë dekadave të fundit, fermerët e zonës janë përqendruar në përdorimin e teknikave që realizojnë prodhim të hershëm të fushës, si dhe në prodhimin e zrazavateve në sera për të realizuar furnizimin e tregut në periudhat e dimrit. Gjithashtu, mbjellja e drithërave është një tjetër burim ekonomik i të ardhurave të banorëve.

Tregtimi i prodhimeve bujqësore kryhet përgjithësisht në tregun pranë qytetit të Lushnjës nga ku nisen edhe një pjesë e madhe e eksporteve bujqësore të Shqipërisë për tregjet në brendësi të Ballkanit apo në Europën qendrore e lindore.

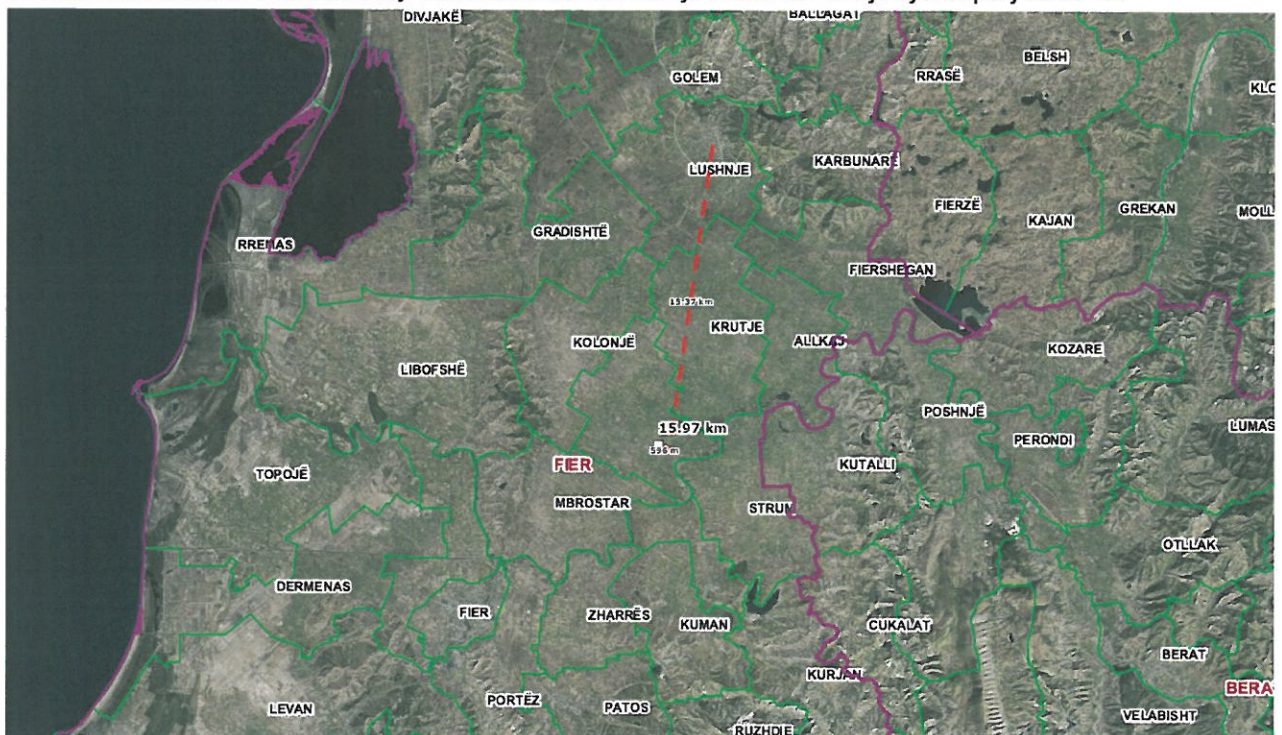
Gjithashtu në zonat rurale ka banorë të cilët e ushtrojnë aktivitetin e tyre në mbareshtimi i bagëtive të imta si lopët dhe delet, si dhe në prodhimin e nënprodukteve të qumështit. Në këto zona operojnë disa kompani të përpunimit të qumështit, të cilat kanë krijuar një rrjet të grumbullimit të qumështit shtëpi më shtëpi duke krijuar kushtet për profilizimin e një pjese të fermerëve drejt mbarështimit të lopëve.

Sa i takon zonës urbane, njësitë e shërbimit, tregtimit dhe subjektet e ndryshme private janë të vetmet burime të ardhurash për banorët e kësaj zone, të ardhura këto që duket se nuk mjaftojnë për të mbajtur një qytet që në censusin e vitit 2011 numëronte 31 mijë banorë. Në kohën e komunizmit një pjesë e popullsisë së qytetit që punësuar në industrinë e prodhimit të plastmasit, e cila ndërkohë është mbyllur. Infrastruktura ndërlidhëse me fshatrat kryesore të zonës është përmirësuar ndjeshëm gjatë viteve të fundit, por mirëmbajtja e investimeve të kryera është një problem i vazhdueshëm.

4.3. Mjedisi Fizik

Lushnja gjendet në perëndim të Shqipërisë, pikërisht në të ashtuquajturën Ultësira Perendimore. Karakterizohet nga një reliev i butë, me pjesën dërrmuese të sipërfaqes të zënë nga fusha dhe kodra të buta. Lushnja ka një pozicion të favorshëm gjeografik duke qenë një udhëkryq shumë i rëndësishëm, afër me portet kryesore të vendit, si dhe aeroportin e vetëm të vendit.

Sipërfaqja ku do të ndërtohet Magazina Industriale pozicionohet në anën jugore të qytetit të Lushnjës në një distancë prej 15.37 km largë në vijë ajrore. Zona karakterizohet nga relievi i sheshtë. Pranë sipërfaqes së ndërtimit në anën lindore të saj kalon lumi Seman në një distancë në vijë ajrore prej 1100 m.



Sipërfaqja e objektit në fjalë shtrihet në fushën e Myzeqeze, e cila është fusha më e madhe e rajonit Perëndimor dhe e krejt Shqipërisë. Me një sipërfaqe prej 1350 km², ajo shtrihet nga Shkumbini në veri, e deri pranë Vlores në jug. Në perëndim si kufi i saj shërben bregdeti i ulët i Adriatikut, kurse në lindje Myzeqeja shtrihet deri në rreze të kodrave të Darsisë Kuçoves dhe Mallakastres. Me një gjatësi 65 km dhe gjerësi prej 50 km, kjo fushe zbrit nga lindja drejt perëndimit duke formuar në vetvete një krahinë gjeografike dhe etnografike nga më të mëdhatë në vendin tonë

Harta e fushës së Myzeqeze dhe pozicionimi i sipërfaqes tonë, ku do ndërtohet magazina



4.4. Tendencat Demografike

Popullsia: Sipas Censurit të vitit 2011 bashkia e re Lushnjë numëron një popullsi banuese prej 83.659 vetë, ndërsa në Regjistrin Civil rezulton një popullsi prej 127.438 vetë. Sipërfaqja e bashkisë së re është 372.72 km². Në bazë të censurit, densiteti i popullsisë është 244.7 banorë për km² ndërsa në bazë të regjistrit civil densiteti është 341.91 banorë për km².

Kjo bashki përbëhet nga 11 njësi administrative, të cilat janë: Lushnjë, Allkaj, Bubullimë, Hysgjokaj, Golem, Dushk, Karbunarë, Ballagat, Fier Shegan, Kolonjë dhe Krutje. Të gjitha njësitë administrative janë aktualisht pjesë e rrethit të Lushnjës dhe qarkut Fier. Bashkia e re ka nën administrimin e saj një qytet dhe 85 fshatra

Bashkia Lushnjë

Qarku	Qendra e Bashkisë	Njësitë administrative përbërëse	Qytetet dhe fshatrat në përbërje të tyre	Popullsia sipas Censur 2011	Popullsia sipas Regjistrit Civil	Sipërfaqja KM ²
Fier	Qyteti Lushnje	Lushnjë	Qyteti Lushnje, Fshatrat; Karbunarë, Saver	83,659	127,438	372.72
		Allkaj	Fshatrat; Toshkës, Zhelizhan, Delisufaj, Biçakaj i vjetër, Allkaj, Lifaj i ri, Çukas i ri, Mazhaj			
		Bubullimë	Fshatrat; Bubullimë, Eskaj, Gjonas, Halilaj, Pirrë, Kamçishtë, Imsht			
		Hysgjokaj	Fshatrat; Hysgjokaj, Kurtin, Çanakaj, Kupaj, Lekaj			
		Golem	Fshatrat; Golem i Madh, Allprenaj, Shegas, Hajdaraj, Plug, Golemi i vogel			
		Dushk	Fshatrat; Gramsh, Dushk Peqin, Konjat, Zham Fshat, Dushk i Madh, Zham Sektor, Thanasaj			
		Karbunarë	Fshatrat; Karbunarë e Sipërme, Mollas, Kasharaj, Kashtëbardhë, Stankarbunarë, Zgjanë, Balaj, Skilaj, Murizë Peqin , Biçakaj			
		Ballagat	Fshatrat; Ballagat, Gjuzaj, Garunjas, Gjyshaj, Jazexhi, Manasufaj, Xibrakë			
		Fier Shegan	Fshatrat; Jeta e Re, Kosovë e Vogël, Fier Shegan, Koçaj, Barbullinjë, Çinar, Sejmenas, Thanë, Çukas i Vjetër, Murriz Kozare, Qerret i Vjetër, Qerret i ri, Biçakaj i Ri			
		Kolonjë	Fshatrat; Kolonjë, Gorre, Bishqethëm, Lumth, Rrapës Fshat, Shakuj, Ardenicë, Bitaj, Rrapës Sektor			
		Krutje	Fshatrat; Krutje e Sipërme, Krutje e Poshtme, Fier i Ri, Zhym, Rrupaj, Lifaj i Vjeter, Kadiaj, Ngurrës i Madh, Ngurrës i Vogël, Arrës, Gjaj			

4.5. Kushtet Klimatike

Regjimi termik i zonës është analizuar nëpërmjet të dhënave arkivale të temperaturës së ajrit.

Nga studimet klimatologjike të kryera rezulton se temperatura mesatare vjetore e ajrit në këtë zonë luhet në kufijtë 15-16°C. Muaji më i ftohtë i vitit është muaji janar me temperaturë mesatare 7.8°C, ndërsa muaji më i nxehtë është muaji korrik me temperaturë mesatare 23.8°C. Referuar këtyre vlerave

shihet që kjo është një nga zonat më të ngrohta të Shqipërisë. Temperatura e ajrit rallëherë zbrit nën zero gradë, ndërsa shtresa e dëborës është pothuajse e papërfillshme.

Në një periudhë të gjatë vrojtimi janë regjistruar vlera relativisht të larta të temperaturave minimale. Po ashtu i vogël është edhe numri i regjistruar i ditëve me ngricë (me temperaturë minimale jo më të lartë se 0°C) dhe ditëve me temperaturë minimale nën -5°C.

Përsa u takon temperaturave maksimale të ajrit mund të nënvizohet se ato nuk arrijnë vlera shumë të larta për shkak të efektit zbutës të detit. Vlera më e lartë e temperaturës së vrojtuar në këtë zonë është 41°C.

Reshjet

Regjimi i reshjeve atmosferike në këtë zonë është një regjim tipik mesdhetar. Sasia më e madhe e reshjeve bie në periudhën e ftohtë të vitit (rreth 70%) ndërsa më pak bien në periudhën e ngrohtë. Në përgjithësi kjo zonë karakterizohet nga reshje të pakta. Sasia vjetore e reshjeve luhatet rreth vlerës 982 mm, ndërkohë që mesatarja vjetore e reshjeve për territorin e Republikës së Shqipërisë është 1450 mm. Muaji më i lagësht është muaji nëntor në të cilin bien mesatarisht 151 mm, ndërsa muaji më i thatë është muaji korrik në të cilin bien vetëm 21 mm shi.

Regjimi i erës

Vlerat më të larta të shpejtësive mesatare mujore në zonën e projektit regjistrohen në periudhën e ftohtë të vitit, ndërsa ato më të ultat në muajt e verës. Vlera më e lartë e shpejtësisë mesatare mujore i përket muajit janar me 5.1m/s, ndërsa vlera më e ulët vërehet në korrik/gusht me 3.4 m/s.

4.6. Relievi

Relievi është fushor, në 87 % të tij. Fusha ndërpritet në mes nga të dy anët kodrinore jetësore

- Kodrat e Ardenicës
- Kodrat e Gradishtë-Shënepremtes

Lartësitë në fushë në rrëzë të kodrave deri në Lushnjë e Fier arrijnë deri në 13 metra. Kodrat e Ardenicës janë brez në formën e një rombi me diagonale të madhe: ura e Mbrostarit-Gradishte (13.5 km) dhe diagonale të vogël, në mes, Libofshë-Kolonjë (4 km). Lartësia kulmore është me Manstirin e Ardenicës, 211 metra. Këto kodra janë barierë me largësi, nga vija bregore e detit: 15.2 km. Në natyrë krijohen shtigje e gryka, mjaft të përshtatshme për mbrojtje, ajo në Gradishtë, ku dikur ka kaluar Semani i sotëm, me largësi VJ, 1.8 km e cila zotërohet nga të dy anët.

Po kështu, në Urën e Mbrostarit-Fier, krijohet një shteg tjetër ku është ndërtuar qyteti i Fierit dhe rrethinat e tij. Kodrat e Ardenicës, veç pozicionimit natyror, në drejtim P, kanë një sistem rajonesh të fortifikuar dhe tepër të fortifikuar. Kodrat e Gradishtë-Shënepremtes, janë vijim V, i kodrave të Ardenicës. Shtrirja e tyre V-J është 15.3 km, me gjerësinë më të madhe në mesin e tyre 5.7 km dhe lartësia zotëruese e tyre është në majën e Gurit të Gomares, 194 metra. Brezi kodrinor është përballë në P, me Lagunën e Karavastasë dhe në L me fushën e Tërbufit dhe Lushnjën. Hapësira fushore shtrihet në të dy krahët:

- ajo P, që kufizohet nga grykëderdhjet e lumenjve deri në rrëzë të brezave kodrinorë.
- hapësira, në L të kurrizeve nga Sulzotaj-Ura e Rogozhinës deri në Urën e Mbrostarit e Ura e Kuçit.

Relivi i zones ne fjale karakterizohet nga relieve fushore, prane siperfaqes ku do ndertohet magazina kalon lumi Seman, i cili ndikon ne mikroklines e kesaj zone. Zone e cila karakterizohet nga klime e bute me dimer te lagesht, jo shume te ftohte dhe vere te te nxehte.

4.7. Hidrologjia

Nga pikëpamja hidrogjeologjike rajoni i studiuar bën pjesë në pellgun e madh artezian të Ultësirës Pranadriatike, e cila është e pasur me ujëra nëntokësore. Ky fakt kushtëzohet nga përhapja e shkëmbinjve me veti të mira kolektore (zhavorre, konglomeratë, ranorë), nga kushtet e favorshme klimatike (me reshje mesatare 1000-1200 mm/vit dhe temperatura mesatare vjetore e ajrit 15-16°C), me rrjet të dendur hidrografik që përbëjnë ushqyesin kryesor të ujrave nëntokësore dhe me relievin fushor me pjerrësi tepër të vogël drejt perëndimit.

4.8. Biodiversiteti

Rajoni në studim karakterizohet nga bimësi mesdhetare. Formacioni më karakteristik i bimësisë tipike mesdhetare përfaqësohet nga makia. Elementët kryesorë përbërës të zonës së makjes janë shkorretat mesdhetare, të cilat në këtë hapsirë përfaqësojnë pjesën më kryesore të mbulesës bimore. Ato janë të shtrira pothuajse në të gjithë hapsirën, kryesisht në pjesën e ulët të saj, lartësia 100-300m mbi sipërfaqen e detit. Pjesa më e madhe e formacionit të makjes ndodhet veçanërisht në pjesën lindore, juglindore dhe jugperëndimore të zonës. Fizionomia floristike e kësaj bimësie përfaqësohet nga shkorreta me gjethe gjithnjë të blerta dhe nga shkorreta që i lëshojnë ato në dimër. Si shkurre mesdhetare me gjethe gjithnjë të blerta dhe të lëkurta vlejné të përmenden llojet: ilqja - *Quercus ilex* L., xina- *Pistacia lentiscus* L, mare- *Arbutus unedo* L, shqopa- *Erica arborea* L, mersina- *Myrtus communis* L, gjineshtra- *Spartium junceum* L, morenxa - *Smilax aspera* L. Ndërsa si bimë që i lëshon gjethet gjatë dimrit mund të citohet driza - *Paliurus aculeatus* Lam., frasheri - *Fraxinus ornus* L, shkoza - *Carpinus orientalis* Mill. etj.

Bimët e ujit - Në kanalet kulluese dhe vaditës gjenden shumë bimë, kryesisht *Spirogira* dhe *Chare fragilis*. Bimë të tilla nuk ekzistojnë në lumenj për shkak të prurjeve të mëdha të tyre. Në anë të kanaleve dhe të lumenjve gjenden familjet e mëposhtme të bimëve dhe specieve: *Compositaceae*, *Plantaginaceae*, *Leguminosa*, *Lahiate*, *Polygonaceae*, *Paspalum distichum*, *Phragmites communis*, *Typha latifolia*, *Typha augustifolia*, *Equisetum palustre* (familja *Equissetaceae*) *Alisma plantage aquatic*, *Cyperus longus* (*Cyperaceae*)

Bimët e kultivuara - Pjesa më e madhe e tokës është e mbjellë me drithëra - *Triticum* (grurë) dhe *Zea mays* (misër). E vetmja bimë industriale që rritet aktualisht është *Nicotiana tabacum* (duhani). Një sipërfaqe e konsiderueshme i është lënë tagjisë *Medicago*. *Trifolium* sp dhe *Brassica oleracea* që shërben si ushqim për kafshët.

Ndër produktet e pemëve kultivohen speciet e *Malus* (mollë) *Pinus* (pishë) *Peunus* (kumbull) *Ficus* (fik) *Morus alba* sp (man) *Vitis vinifera* (kryesisht në kopshte pranë shtëpive).

Fauna

Shpendët - Shpendët më karakteristikë të kësaj zone janë llojet e Rendit *Passeriformes* të shpërndarë në një rend zbritës në shkurreta, pyje, toka bujqësore të punuara apo të braktisura, zona shkëmbore dhe qendra të banuara.

Ndër shkurretat dhe pyjet, shpendët më të zakonshëm janë ata harabelorë (*Passeriformes*) me përfaqësues *bilbilthas* (*Sylviidae*) e *trishtilat* (*Paridae*) të ndjekur nga pëllumbat (*Columbidae*), qukapikët (*Picidae*) etj.

Në tokat bujqësore hasen më shpesh skifteri kthetrazi *Falco tinnunculus*, laureshat (*Alaudidae*), bishtlëkundësat (*Motacillidae*), avdosat (*Fringillidae*) etj.

Në zonat shkëmbore dominojnë bishtbardha e gurit *Oenanthe oenanthe*, cerla e malit *Emberiza cia* etj.

Qendrat urbane strehojnë shpendë të përshtatur ndaj pranisë së vazhdueshme të njeriut si dallëndyshet (Hirundinidae), harabelat (Passeridae), kukuvaçkat (Strigidae) dhe korbat (Corvidae).

Fauna ujore - Invertebrorët janë të pranishëm, por gjithë diversiteti i faunës në kanalet kullues është pakësuar shumë për shkak të ndotjeve.

4.9. Sistemi rrugor

Sistemi rrugor në tërësi është i kalueshëm nga teknika. Pranë urave të rrugëve fushore ka edhe platforma për kalimin e tankeve. Përgjat kësaj zone kalon edhe vija hekurudhore e cila nga Lushnja, përmes fushës, lidh Gradishtën, me Libofshë dhe Fier.

Kjo hapësirë është vijim i Ultësirës Perëndimore dhe i përket fushës së Myzeqesë. Në V, është derdhja e poshtme e Shkumbinit në J, ajo e Semanit. Largësia midis dy grykëderdhjeve 19.8 km. Largësia nga ura e Rrogzhinës deri në Urën e Kuçit është 25 km . Gjatësia e Fushës P-L është:

- përgjatë rredhjes së Shkumbinit 18 km
- përgjatë rrjedhjes së Semanit, ajo ka formën e një këndi me kulm në urën e Mbrostarit dhe largësitë janë: grykëderdhja- Urë e Mbrostarit: 16 km, ura e Mbrostarit- ura e Kuçit: 26 km. Sipërfaqja është afërsisht 772 km².

Në studimet ushtarake është konsideruar një rajon mbrojtës kryesor, jo vetëm për hapësirën që zotëron por edhe një nga gjeohapësirat shqiptare më të populluara dhe të zhvilluara. Ajo, komunikon me dy luginat e lumenjve: Shkumbin dhe Seman të cilët përvijojnë, drejt L, dy korridore të mëdha komunikimi. Kufizimi: në P, vija bregore e detit, në V: derdhja e poshtme e Shkumbinit, në L: rrëza kodrinore: Ura e Mbrostarit, Dushk i Madh, Lushnjë, Fier-Shegan, Ura e Kuçit, ndërsa në J: derdhja e poshtme e Semanit

4.10. Ekonomia

Gjatë periudhës komuniste zona pësoi ndryshime të mëdha mjedisore si pasojë e drenazhimit masiv të kënetave për t'i përdorur për qëllime bujqësore.

Mbas ndryshimeve politike të viteve '90 zona pësoi të njëjtin kolaps ekonomik si gjithë vendi për të filluar rimëkëmbjen pas vitit 2000.

Bujqësia dhe përdorimi i tokës

Bujqësia përfaqëson sektorin më të rëndësishëm ekonomik dhe të përdorimit të tokës në rajon. Sot më shumë se 90% e tokave është privatizuar dhe bujqësia është e drejtuar nga nevojat vetjake. Çdo përdorues zotëron mesatarisht 1,5 ha.

Rrethi i Lushnjes prodhon rreth 12% të sasisë së perimeve në vend. Gjithashtu zona njihet edhe për zhvillimin e madh të pemtarisë dhe prodhimin e frutave si mollët, pjeshkët, qershitë, kumbullat, shegat, hurmat, fiqtë dhe agrumet.

Në rajon është e zhvilluar edhe blegtoria, e cila e organizuar kryesisht në nivele të fermave shtëpiake luan rol të rëndësishëm në ekonominë e zonës.

Agro-industria

Vitet e fundit në rajon janë zhvilluar aktivitetet përpunuese të produkteve bujqësore dhe atyre blegtorale si trajtimi i qumështit. Peshkimi në det dhe laguna luajnë gjithashtu një rol në ekonominë lokale të zonës.

4.11. Pozita Gjeografike

Rajoni Perendimor i Shqiperise ze nje pozite gjeografike te favorshme duke u shtrire pergjate gjithe brigieve detare adriatike te Republikes se Shqiperise. Eshte nje rajon ku mbizoterojne fushat, klima e ngrohte, ujerat e shumta dhe tokat pjellore.

4.12. Gjeologjia dhe Dherat

Shqiperia si formacion gjeologjik eshte pjese perberese e rrudhosjeve alpino-mesdhetare pjese e degezimit Dinaro-albano-Helenid, ku ne bejme pjese tek Albanidet. Tirana si zone e jashtme ben pjese ne Ultesiren Paramalore, dhe ndodhet ne krahinen e ultesires perendimore , dhe karakterizohet nga shkembinj te dobet qe i ben te paqendrueshem nga rreshqitja dhe eshte pjese e sistemit neogjenik argjila, konglomerat ranor.

Në zonën ku do të ndertohet magazina industriale gjenden dhe zhvillohen kryesisht toka të tipit të Hinjta Kafe.

Këto toka janë përhapur në kodrat e ulëta bregdetare të vendit dhe formohen mbi gëlqerorë organogjenë. Profili i këtyre tokave është i diferencuar (A-B-C). Formimi i këtij tipi tokash është i kushtëzuar nga ndikimi i klimës mesdhetare kodrinore dhe fushore. Ky tip tokash zhvillohet mbi materiale primare të ndryshme si proluviale e deluviale të derivuara nga alterimi i gëlqerorëve.

Densiteti vëllimor i tokave të këtij tipi shkon në 1.02 – 1.5 gr/cm³ ndërsa ai specifik në 2.6 – 27 gr/cm³ tokë. Kapaciteti ujëmbetës fushor arrin në 34% dhe ajrimi në 52 – 59 % në horizontet e punueshme.

Tretësira tokësore vlerësohet neutrale në lehtësisht bazike.

5 IDENTIFIKIMI I NDIKIMEVE TE RENDESISHME NE MJEDIS

5.1 Metodika e përdorur për vlerësimin e ndikimeve të mundshme në mjedis

Çdo aktivitet që zhvillohet në mjedis shoqërohet me pasoja dhe ndikime në të, që janë pjesë e atij kompromisi që shoqëria jonë ka zgjedhur për t'u zhvilluar. Megjithatë e rëndësishme është që të kuptohet natyra e këtyre proceseve, forma e shfaqjes së tyre dhe më analitikiisht ndikimet e çdo operacioni të kryer. Vlerësimi i ndikimeve të mundshme si pasojë e veprimtarisë bëhet duke u nisur nga një sërë faktorësh që lidhen me natyrën e veprimtarisë, teknologjinë e përdorur për ndërtim, mënyrën e funksionimit, sasinë e energjisë, lëndët e para të përdorura dhe mbetjet e gjenerura, të gjitha këto në kontekstin e mjedisit fizik, biologjik dhe socio-ekonomik.

Bazuar në llojin e projektit të propozuar ndikimet më thelbësore mund dhe duhet të analizohen sipas dy fazave të veprimtarisë:

- në fazën e ndërtimit të Objektivit
- në fazën e funksionimit

Është e rëndësishme të kuptohet natyra e këtyre proceseve dhe forma e shfaqjes së tyre, direkte ose indirekte, në mënyrë që të përcaktohet qartë lloji i ndikimeve. Duke analizuar edhe shtrirjen në kohë të këtyre ndikimeve, ato klasifikohen në:

- Ndikime të kthyeshme në mjedis
- Ndikime të pakthyeshme në mjedis

Të dy llojet e ndikimeve mund të minimizohen në terma relative ku qëllimi kryesor është mbajtja e tyre brenda sipërfaqes së objektivit të kërkuar dhe krijimi i kushteve natyrore për të siguruar riaktivizim e proceseve të natyrës dhe rigjenerim të ekosistemit.

Për vlerësimin e ndikimeve në mjedis të projektit u ndoqën hapat e mëposhtme:

- njohja me projektin dhe fazat e zbatimit të tij,
- njohja me natyrën e operacioneve të nevojshme në mjedis,
- njohja me vlerat natyrore dhe mjedisore të zonës dhe sipërfaqes,
- konsultimi me dokumente ligjorë e administrativë dhe raporte të VNM për veprimtari të njëjta.

5.2 Vlerësimi i rëndësisë së ndikimeve të identifikuar

Për të përcaktuar më mirë masat për kontrollin dhe minimizimin e ndikimeve negative të identifikuar gjatë procesit të VNM-se dhe për të ndihmuar vendimmarrjen e organeve kompetente, në këtë paragraf është bërë një kategorizim i rëndësisë së çdo ndikimi të mundshëm negativ në mjedis të projektit. Ky kategorizim është kryer bazuar në vlerat mjedisore të zonës, legjislacionin mjedisor në fuqi dhe njohuritë mbi teknologjinë dhe teknikën e kryerjes së operacioneve ndërtimore.

Metodika e vlerësimit të rëndësisë së ndikimeve të mundshme negative në mjedis

Kategoria	Përshkrimi
I ulët	Ndikimi është i përkohshëm, dëmton pak vlera natyrore si në cilësi dhe në sasi (volume). Me përfundimin e operacionit që e shkakton ai nuk jep më efekte në mjedis
I mesëm	Ndikimi është i përkohshëm por në mungesë të masave kontrolluese dhe menaxhuese mund të shkaktojë ndikime afatgjata në vlerat natyrore. Sipërfaqja që tjetërsohet nuk rikthehet më në gjendjen e saj por zë një raport të pranueshëm me sipërfaqen totale të zonës (koeficienti i tjetërsimit) si dhe tjetërsohet vetëm sipërfaqja ndërtimore e magazines. Ndikimi nuk përfaqëson shkarkime të ndotësve në mjedis
I konsiderueshëm	Ndikimi është i përhershëm dhe del përtej zonës së ndikuar (zhvendosje, ndotje, zhurma e shkarkime në ajër). Ndikimi kompromenton normat e shkarkimeve në mjedis dhe normat e përdorimit të mjedisit
I kthyeshëm	Mbaron efektin me ndalimin e shkakut dhe mjedisi i ndikuar rifiton gjendjen e tij natyrale. Dëmton vlera/zona të mbrojtura dhe unikale
I pakthyeshëm	Pasojat e ndikimit janë të pakthyeshme (vazhdojnë efektin negativ në mjedis) edhe pasi përfundon veprimi që shkakton ndikimin

5.3 Identifikimi i ndikimeve të mundshme negative në mjedis

Për të paraqitur ndikimet e mundshme të identifikuar që përkojnë me fazat e realizimit të projektit, do të përdoren strukturat tabelare.

Në planin vertikal tabelat do të përshkruajnë operacionet e punës sipas fazave të projektit, ndërsa në atë horizontal do të jepet përshkrimi i pasojave të operacionit përkatës në receptorët e mjedisit.

5.3.1 Identifikimi i ndikimeve të mundshme në fazën e ndërtimit

Ndikimet e mundshme negative në tokë	
Operacioni që kryhet në mjedis	Pasojat në mjedis
Gërmim i tokës dhe përshtatje e sipërfaqes për ndërtim	Si pasojë e operacioneve ndërtimore dhe përshtatjes së sheshit të ndërtimit do të realizohen punime gërmuese për hapjen e themeleve, si pasojë e të cilave: do të gjenerohet një sasi e konsiderueshme dherash, prishje të strukturës së tokës, do të kemi ndryshim të destinacionit të përdorimit të tokës, do të kemi dëmtim të mundshëm të proceseve tokësore të drenazhimit.
Lëvizja e automjeteve të transportit dhe përdorimi i makinerive në procesin e ndërtimit	Si pasojë e lëvizjes së makinerive: do të kemi ngjeshje të tokës në sektorë të veçantë të saj, mund të kemi rrjedhje aksidentale të lubrifikantëve nga ndonjë avari me pasojë ndotje të tokës.

Magazinim i lëndëve të para dhe parkim i automjeteve	Si rezultat i përshtatjes së sipërfaqeve të caktuara për parkimin e mjeteve të punës dhe magazinimin e lëndëve të para, mund të ndodhë ngjeshje e tokës.
--	--

NDIKIMET E MUNDSHME NEGATIVE NË UJË	
Operacioni që kryhet në mjedis	Pasoja në mjedis
Gërmim i tokës dhe përshtatja e sipërfaqes për ndërtim	Këto dy operacione do të shoqërohen me gjenerim të një sasive të konsiderueshme dherash. Nëse nuk merren masat e nevojshme për sistemimin e tyre në vendet dhe mënyrën e duhur, nën ndikimin e agjentëve atmosferikë, ata mund të depërtojnë në trupat ujorë të zonës duke ndikuar si në nivelin e ujrave ashtu edhe në cilësinë e tyre. Njëkohësisht kjo sasi dherash mund të bëhet shkak për ndryshimin e rrjedhave stinore sipërfaqësore të ujrave të shiut
Lëvizja e automjeteve të transportit dhe përdorimi i makinerive në procesin e ndërtimit	Si pasojë e qarkullimit të mjeteve dhe përdorimit të mekanikës mund të kemi rrrjedhje aksidentale të lubrifikantëve nga ndonjë avari e mundshme me pasojë ndotje të ujrave sipërfaqësorë dhe nëntokësorë.
Magazinim i lëndëve të para dhe parkim i automjeteve	Rrjedhje vajrash dhe lubrifikantësh nga automjetet e parkuar depozitim i mbetjeve nga materialet në trupat ujorë të zonës

Ndikimet e mundshme negative në biodiversitet/pejsazh	
Operacioni që kryhet në mjedis	Pasoja në mjedis
Gërmim i tokës dhe përshtatja e sipërfaqes për ndërtim	Punimet e gërmimit dhe përshtatjes së sipërfaqes për ndërtim do të shoqërohen: me prerje të bimësisë, modifikim të pejsazhit ekzistues. Për të minimizuar këto ndikime, në projekt është parashikuar ndërtim i objektit në forme sa më relaksues dhe jo agresive, të cilat përputhen në mënyrë harmonike me natyrën dhe karakterin e zonës.
Prerja e bimësisë	Prerja e bimësisë do të shkaktojë: dëmtim të mundshëm të foleve, kryesisht të harabelorëve, insekteve dhe reptilëve që përdorin agroekosistemet si habitat, shqetësim të faunës. Zona nuk karakterizohet me bimesi të lartë

Ndikimet e mundshme negative në ajër	
Operacioni që kryhet në mjedis	Pasoja në mjedis
Gërmim i tokës dhe përshtatje e sipërfaqe së tokës për ndërtim	Si pasojë e punimeve të gërmimit dhe operacioneve ndërtimore: do të gjenerohet një sasi pluhuri, do të evidentohen emetime të zhurmave dhe vibrime.
Lëvizja e automjeteve të transportit dhe përdorimi i makinerive në procesin e ndërtimit	Si pasojë e lëvizjes së automjeteve do të gjenerohen: zhurma, pluhur, gaze nga djegia e karburantit të motorëve.

Emetimet e zhurmave dhe gazeve të kamionëve në mjedis

Sa lidhet me emetimin e zhurmave gjatë fazës ndërtimore, duhet theksuar se ky ndikim është i përkohshëm. Së pari faza e ndërtimit është një fazë e mirëpërcaktuar në kohë dhe së dyti operacionet e ndërtimit do të kryhen brenda orareve të zakonshëm të punës.

Bazuar edhe në referencat ndërkombëtare për projekte të ngjashme vlerësohet se zhurmat teknologjike nga mjetet e rënda e japin efektin e tyre akumulativ deri në një rreze prej 150 - 200 m në varësi edhe të konfiguracionit natyror të terrenit i cili luan rolin e një barriere natyrale etj. Për rrjedhojë pritet që qendrat e banuara më të afërta të ndikohen negativisht nga zhurmat e pajisjeve të rënda si buldozerë, eskavatorë, kamionë etj.

Sipas natyrës së projektit të propozuar, mjetet më të përdorshëm në fazën e ndërtimit janë kamionët dhe fadromat, vlerat e emetimit të zhurmave të cilëve jepen në tabelën e mëposhtme.

Pajisja	Vlerat
Kamion	81 – 87 Leq dB (A) ne 15 m
Fadromë	76- 78 Leq (dB(A) ne 15 m

Ndërkohë Udhëzimi nr.8 datë 27.11.2007 "Për nivelet kufi të zhurmave në mjedise të caktuara", përcakton vlerat e lejuara të zhurmës si në tabelën e mëposhtme.

Nivelet kufi të zhurmës në mjedise të caktuara

Mjedisi	Efekti kritik në shëndet	LAeq (dBA)	Koha bazë (orë)	LAmx Fast (dB)
Zona banimi				
Jashtë banese	Bezdi (shqetësim) serioze gjatë ditës dhe mbrëmjes	55	16	-
	Bezdi (shqetësim) i moderuar gjatë ditës dhe mbrëmjes	50	16	-
Në brendësi të banesave	Kuptueshmëri e bisedës dhe	35	16	-

	(bezdi) shqetësim i moderuar gjatë ditës dhe mbrëmjes			
Në brendësi të dhomës së fjetjes	Prishja e gjumit natën	30	8	-
Jashtë dhomës së fjetjes	Prishje e gjumit, dritare e hapur (vlera nga jashtë)	45	8	-
Zona me aktivitetet social-ekonomik				
Zona industriale, tregtare, qarkullimi trafiku (mjedis i jashtëm dhe i brendshëm)	Dëmtim dëgjimi	70	24	110
Mjedis urban				
Mjedise publike, të jashtme apo të brendshme	Dëmtim dëgjimi	85	1	110

Shpjegime:

LAeq (dBA) = Niveli ekuivalent i matur në shkallën A

Koha baze (ore) = Koha gjatë së cilës bëhet matja

LAmaz Fast (dB) = Niveli i matur në shkallën A në mënyrën Fast (e shpejtë)

1 = Sa më e ulët që të jetë e mundur

2 = Presioni zanor maksimal (LAmaz, fast) matur 100 mm larg veshit

3 = Zonat e jashtme të qeta duhet të mbrohen dhe raporti i zhurmës hyrëse/shtesë me zhurmën e fonit natyral duhet të ruhet sa më i ulët që të jetë e mundur

4 = Nën kufjet e dëgjimit, përshtatur me vlerat e fushës së lirë

Nga krahasimi i nivelit të zhurmave që çlirojnë mjetet e punës me ato kufi të lejuara vërehet se nivelet e lejuara të zhurmave në qendrat e banuara më të afërta gjatë kohës së zbatimit të projektit mund të tejkalohen. Për këtë arsye, është e nevojshme që firma që do të zbatojë projektin të punojë me efikasitet për të mënjeluar orët e tejkujtura të punës dhe duke mënjeluar punimet në orët e para të mëngjesit ose në mbrëmje.

I njëjti arsyetim vlen edhe për sasinë e gazeve dhe pluhurave që do të emetohen si pasojë e djegies së karburantit në motorë dhe lëvizja e automjeteve.

Faktorët e shkarkimit për kamionat që punojnë me naftë (3.5 – 16 t)

Lloji i emetimeve	NOx	CH2	VOC	CO	N2O	CO2	Grimcat
Total g/km	10.9	0.06	2.08	8.71	0.03	800	19.16
Siç vërehet më lart, shkarkimet ditore nga trafiku rrugor, duke marrë 3 km rrugë për çdo kamion/ditë në zonën që na intereson do të jenë:							
NOx = 30 km x 10.9 g/km = 0.0003 t/d				Këto vlera janë të vogla për të patur ndonjë efekt negativ mbi popullatën dhe mjedisin e zonës.			
CH2 = 30 km x 0.06 g/km = 0.000002 t/d							
VOC = 30 km x 2.08 g/km = 0.0008 t/day							
CO = 30 km x 8.71 g/km = 0.0003 t/d							
N2O = 30 km x 0.03 g/km = 0.000001 t/d							

Ref EPA (USA) - Atmospheric Emission Inventory Guidebook, CORINAIR, 1996

Prodhimi i dherave dhe mbetjeve nga veprimtaria ndërtimore

Gjatë operacioneve të përshtatjes së sipërfaqes së ndërtimit dhe hapjes së themeleve do të gjenerohet sasi dherash. Kjo sasi dheu klasifikohet si mbetje ndërtimore nëse lind nevoja të depozitohet apo zhvendoset nga zona në një sipërfaqe tjetër.

Shoqëria që do të zbatojë projektin duhet të planifikojë qartë mënyrën e administrimit të dherave për të mënjanuar mundësinë e depozitimit të tyre përgjatë brigjeve të përrenjeve dhe bregut të detit. Sipas analizës së projektit vlerësohet se kjo masë dheu do të nevojitet përsëri për modelimin e sipërfaqeve të gjelbërta (lulishtet) dhe stabilizimin e rrugëve të brendshme kështu që kjo sasi dheu nuk do të klasifikohet më si ndikim negativ i projektit, por do të përdoret si lëndë e parë ndërtimore.

6 MASAT PËR PARANDALIMIN DHE ZBUTJEN E NDIKIMEVE NË MJEDIS

Plani i zbutjes së ndikimeve mjedisore ka për qëllim parandalimin ose minimizimin e ndotjes dhe dëmtimit të mjedisit. Ai synon respektimin e standardeve mjedisore gjatë kryerjes së aktiviteteve ndërtuese të objektit dhe më pas shfrytëzimin e tij, në mënyrë të sigurt dhe efektive, me qëllim final mbrojtjen e mjedisit.

Në vështrim të përgjithshëm masat zbutëse të ndikimeve në mjedis klasifikohen në:

- masa teknike,
- masa organizative.

Masat teknike synojnë përshtatjen e projektit me vlerat natyrore të zonës me qëllim mbrojtjen në maksimum të tyre.

Masat organizative përfaqësojnë të gjitha veprimet që duhet të ndërmarrin ushtruesit e veprimtarisë (përfshirë zbatuesin e projektit në fazën e ndërtimit të magazines industriale) për mbrojtjen e vlerave natyrore të zonës dhe rritjen e performancës mjedisore të aktivitetit. Këtu përfshihet edhe hartimi i planit të menaxhimit mjedisor.

Plani i masave zbutëse fokusohet në identifikimin e ndikimeve në mjedis në fazat e ndërtimit të objektit dhe funksionimit të tij, masat përkatëse mënjanuese ose minimizuese si dhe institucionet përgjegjëse.

6.1 Plani i masave zbutëse të ndikimeve në fazën e ndërtimit të magazines industriale

<i>Toka</i>	
Si pasojë e përshtatjes së sheshit të ndërtimit dhe punimeve të gërmimit për hapjen e themeleve për ndertimin e magazines do të gjenerohet një sasi e konsiderueshme dherash.	Përpara fillimit të punimeve duhen kryer piketime të sakta të sipërfaqes. Masat e dherave që do të gjenerohen do të sistemohen fillimisht brenda sipërfaqes së kantjerit dhe më pas do të shihet mundësia e depozitimit të tyre në ndonjë gurore për qëllime rehabilitimi. Një pjesë do të ruhet për qëllime mbushje (në varësi të karakteristikave fizike të dherave) gjatë krijimit të sipërfaqeve të gjelbëruara.
Si pasojë e punimeve të ndërtimit do të kemi prishje të strukturës së tokës dhe nxitje të proceseve të erozionit.	Përpara fillimit të punimeve duhen kryer piketime të sakta të sipërfaqes për të mënjanuar dëmtimin e sipërfaqeve të panevojshme. Njëkohësisht stafi që do të kryejë këto operacione pune duhet të trajnohet për mbrojtjen e mjedisit dhe vlerave natyrore të zonës gjatë kryerjes së punimeve.
Dëmtim i mundshëm i proceseve natyrore të drenazhimit.	Gjatë stinës së thatë duhet të bëhet modelimi dhe ndërtimi i sistemit të drenazhimit dhe kullimit të ujërave sipërfaqësorë dhe të reshjeve, për të evituar rrezikun e përmytjeve gjatë stinës së lagësht. Kanalet e kullimit duhet të mbillen me bar anëve me qëllim që të pengohet procesi i gërryerjes së tyre gjatë transportit të ujërave sipërfaqësorë.
Si pasojë e punimeve të ndërtimit dhe lëvizjes së makinerive do të	Për të limituar sipërfaqen që do të ngjishet do të përcaktohen saktësisht vendet e qëndrimit të mjeteve të rënda dhe do të

kemi ngjeshje të tokës.	kontrollohet lëvizja e tyre për të mënjanuar qarkullimin e panevojshëm.
Ndotje e mundshme e tokës nga derdhja aksidentale e lëndëve ndotëse që përdoren gjatë ndërtimit apo nga karburantët dhe lubrifikantët e tjerë që përdorin automjetet e transportit dhe mjetet e rënda të punës.	Të gjitha automjetet dhe mjetet e punës që përdorin lubrifikantë të çdo lloji do t'i nënshtrohen kontroleve periodikë mbi gjendjen e tyre teknike. Të gjitha pjesët që mund të rezultojnë të dëmtuara dhe burim rrjedhjesh do të riparohen menjëherë. Në raste të rrjedhjeve aksidentale, do të bëhet pastrimi i menjëhershëm i vendit duke e larguar pjesën e ndotur të tokës (dherave), e cila do të depozitohet në fuçi të posaçme plastike ose metalike, me kapak, në pritje për trajtim të mëtejshëm.
Uji	
Modifikim i rrjedhave stinore sipërfaqësore të ujërave të shiut.	Nga inspektimi në vend i sipërfaqes ku do ndërtohet magazina është vënë re se ndodhet lumi Seman me një distancë ajrore prej rreth 1100 m, megjithatë në varësi të lëvizjes dhe drejtimit natyror të ujërave sipërfaqësore do të rindërtohet sistemi sipas nevojave.
Si pasojë e qarkullimit të mjeteve dhe përdorimit të mekanikës mund të kemi rrjedhje aksidentale të lubrifikantëve nga ndonjë avari me pasojë ndotje të ujërave sipërfaqësore dhe nëntokësore.	Të gjitha automjetet dhe mjetet e punës që përdorin lubrifikantë të çdo lloji do t'i nënshtrohen kontroleve periodikë mbi gjendjen e tyre teknike. Të gjitha pjesët që mund të rezultojnë të dëmtuara dhe burim rrjedhjesh do të riparohen menjëherë. Në raste të rrjedhjeve aksidentale, do të bëhet pastrimi i menjëhershëm i vendit duke e larguar pjesën e ndotur të tokës (dherave), për të mos lejuar depërtimin e ndotjes në ujërat sipërfaqësore dhe nivelin e ujit nëntokësor të zonës.
Dherat e gjeneruar nga punimet e gërmimit në ndikimin e agjentëve atmosferikë mund të depërtojnë në trupat ujorë të zonës duke ndikuar si në nivelin e ujërave ashtu edhe në cilësinë e tyre. Njëkohësisht kjo sasi dherash mund të bëhet shkak për ndryshimin e rrjedhave stinore sipërfaqësore të ujërave të shiut.	Masat e dherave që do të gjenerohen do të sistemohen fillimisht brenda sipërfaqes së kantierit dhe më pas do të shihet mundësia e depozitimit të tyre në ndonjë gurore për qëllime rehabilitimi. Për të mënjanuar rrezikun e shpërndarjes së grimcave nën veprimin e agjentëve atmosferikë si era dhe shiu, masat e dheut do të mbulohen.
Depozitim i mbetjeve të tjera të ngurta të gjeneruara nga aktiviteti ndërtues dhe njerëzor.	Në të gjithë sipërfaqen e kantierit do të vendosen kontenerë të posaçëm për mbetjet e ngurta. Depozitimi i mëtejshëm i tyre do të bëhet në vendet e caktuar që më parë në marrëveshje me pushtetin vendor.
Ajri	
Emetim pluhurash si pasojë e punimeve të gërmimit, operacioneve të ndërtimit dhe transportit.	Lagje e zonës së kantierit ku kryhen këto lloj operacionesh për të ulur sasinë e pluhurit. Do të merren masa për mbulimin e masave të dherave në venddepozitimin e tyre. Gjithashtu do të mbulohen

	edhe kamionët që i transportojnë këto dhera dhe materialet e tjerë të ndërtimit. Mjetet e transportit do të pastrohen para daljes jashtë kantierit.
Emetim gazesh dhe aromash nga automjetet e transportit dhe mjetet e rënda të punës.	Planifikim i saktë i kohëzgjatjes së punimeve në terren për të mënjeluar tejzgjatjen e panevojshme të tyre. Të gjitha automjetet dhe mjetet e punës do t'i nënshtrohen kontrolleve periodikë në lidhje me gjendjen teknike të tyre. Njëkohësisht rëndësi do i kushtohet cilësisë së lëndëve djegëse që do të përdoren.
Emetim zhurmash dhe vibracionesh.	Do të parashikohet me saktësi koha e nevojshme e punës së mjeteve në mënyrë që motorët të mos qëndrojnë ndezur gjatë në mënyrë të panevojshme. Njëkohësisht të gjitha mjetet e punës do të kontrollohen periodikisht në lidhje me gjendjen e tyre teknike, veçanërisht për guarnicionet në mënyrë që zhurmat të mos i kalojnë nivelet e lejuara teknologjike. Operacionet e punës do të kryhen në orët normale të punës.
Biodiversiteti, Pejsazhi	
Prerje drurësh dhe shkurresh gjatë procesit të përgatitjes së sipërfaqes së ndërtimit	Përpara fillimit të punimeve dhe gjatë gjithë fazës së zhvillimit të tyre duhet vepruar në zbatim të përpiktë të projektit për të mënjeluar dëmtimin e individëve që nuk e pengojnë ndërtimin. Njëkohësisht një nga përparësitë e projektit është edhe sipërfaqja e konsiderueshme që do të zenë hapsirat e gjelbërta.
Modifikim i pejsazhit egzistues	I gjithë projekti është konceptuar për ndërtimin e Magazine Industriale . Kjo vërehet si në vendin që zenë hapsirat e gjelbërta ashtu edhe në tipologjinë e ndërtimit.
Dëmtim i mundshëm i foleve kryesisht të harabelorëve, insekteve dhe reptilëve	Duhet të bëhet një inventarizim i detajuar i sipërfaqes para fillimit të punimeve në terren dhe të evidentohet nëse do mund të dëmtohet ndonjë fole aktive.

7 PROGRAMI MONITORIMIT

7.1. Skema e monitorimit te treguesve mjedisor.

Pjesë e Raportit të Vlerësimit të Ndikimit në Mjedis është edhe Plani i Monitorimit Mjedisor (PMM).

Monitorimi do të fokusohet në mbledhjen e të dhënave për të verifikuar parashikimet e ndikimeve dhe efektshmërinë e masave zbutëse të planifikuara.

PMM përcakton gjithashtu mënyrat si do të kryhet monitorimi i ndikimeve mjedisore dhe zbatimi i masave zbutëse gjatë fazës së punimeve. Vëmendja kryesore do të drejtohet në rishikimin e të gjithë propozimeve për punime të reja me ndikim potencial në mjedis për të siguruar zbatimin e tyre në përputhje me normat mbi mbrojtjen e mjedisit.

Monitorimi mjedisor, i cili do të realizohet nga një staf i specializuar, konsiston në:

- *Mbikëqyrje afatgjatë* të cilësisë së përgjithshme mjedisore, të kryer në një periudhë afatgjatë dhe mbi një zonë më të madhe se zona e projektit për të vlerësuar efektet që ndodhin edhe pas përfundimit të projektit .
- *Mbikëqyrje specifike të vendit*, afatmesme, të kryer së pari për të parë nëse parashikimi i vlerësimit të ndikimit mjedisor të projektit është i saktë apo jo (pamje ajrore nga lart, depozitim/erozion në vendet e paracaktuara, sedimentet e mbetura pezull në kolonën e ujit, cilësia e ujit për larje);
- *Mbikëqyrje të përputhshmërisë operationale* afatshkurtër të treguesve të proceseve të zgjedhura operationale që do të përdoren çdo ditë gjatë ekzekutimit të punimeve, të tilla si turbullimi gjatë operationeve të thellimit, prodhim pluhuri e zhurme.

Mbikëqyrja do të zbatohet sipas një plani të detajuar veprimtarish.

Sipas fazave të projektit duhet të hartohet një program monitorimi me indikatorët përkatës që të tregojnë për presionin që po ushtrojnë në mjedis aktivitetet e zbatimit të projektit. Në fazën e ndërtimit duhet t'i kushtohet rëndësi vrojtimit të ndikimeve të parashikuara mjedisore të projektit si dhe atyre të paparashikuara me qëllim që të adaptohen masa të menjëhershme zbutëse ndaj pasojave të tyre.

Parametrat që do të monitorohen sipas fazave të projektit jepen në tabelën më poshtë:

Faza ndërtimore			
1	Numri i pemëve dhe llojeve që do të priten/dëmtohen si pasojë e përgatitjes së sipërfaqes së ndërtimit	Gjatë fazës së punimeve përgatitore për sheshin e ndërtimit/ dokumentim	Zbatuesi i projektit
2	Aksidentet teknike me pasoja në mjedis, rrjedhje karburantesh etj.	Sipas rastit/ dokumentim	Zbatuesi i projektit
3	Dokumentimi i ndotjeve aksidentale në trupa ujorë	Sipas rastit/ dokumentim	Zbatuesi i projektit
4	Sasia e mbetjeve inerte që do të gjenerohen nga hapja e themeleve	Gjatë fazës së gërmimit për përgatitjen e sheshit dhe hapjes së themeleve për magazinën/dokumentim	Zbatuesi i projektit
5	Pluhuri dhe zhurmat gjate procesit te ndertimit.	Vrojtim dhe matje të zhurmave gjatë fazës	Zbatuesi i projektit

		ndërtimore/dokumentim	
6	Punimet për krijimin e hapsirave të gjelbërta (llojet dhe numri i pemëve sipas planifikimeve në projektin teknik)	Në fazën përkatëse/dokumentim	Zbatuesi i projektit

8 Konkluzione

Ndikimet e mundshme negative në mjedis

Nga analiza e ndikimeve të mundshme negative në mjedis të projektit sipas fazave të zbatimit të tij, por edhe nga plani i masave zbutëse, del qartë se disa nga ndikimet kanë karakter të pakthyesëm. Si të tillë do të veçonim tjetërsimin e sipërfaqes, si dhe modifikimin e pejsazhit. Por ndonëse të gjitha këto ndikime konsiderohen ndryshe si humbje e vlerave natyrore të zonës, nuk duhen konsideruar si faktorë pengues për zhvillimin e projektit. Në analizë përfundimtare, projekti i propozuar është në përputhje të plotë me planet e zhvillimit të zonës.

Ndikimet e tjera, të cilësuar si të një kategorie më të ulët dhe të kthyeshme, nuk përfaqësojnë humbje të konsiderueshme të burimeve dhe vlerave natyrore. Të tilla janë emetimet e pluhurave, gazeve apo zhurmave gjatë fazës së ndërtimit të magazines industriale e cila ka aftësi vepruese të limituar në kohë. Gjithsesi, ndonëse këto janë ndikime të përkohshme dhe të një shkalle më të ulët, zbatuesi i projektit është i detyruar të zbatojë planin e masave zbutëse për to.

Përparësitë e projektit

- Projekti është në përputhje me planin e zhvillimit të zones.
- Sipërfaqja ku do të zbatohet projekti nuk karakterizohet nga bimësi e dendur dhe e lartë.
- Sipërfaqja e propozuar për zhvillimin e projektit nuk është e zene nga ndertesa.
- Zona është e identifikuar si zonë me potencial për zhvillimin bujqësor dhe blektorale.
- Në projekt parashikohen masa për mbrojtjen e mjedisit.
- Projekti vetë është i konceptuar në harmoni me vlerat natyrore të zonës.



LICENCË

LN-7282-01-2014	NUIS/NIPT: K81317002P
Subjekti: ENVIRONMENTAL MANAGEMENT CONSULTANTS	
Adresa: Tirane, TIRANE, Tirane, TIRANE, Bulevardi "Bajram Curri", Pallatet Agimi, Shkalla 4, Apartamenti 68	
Kodi: III.2.A (1+2)	Kod tjetër:
Data e lëshimit: 16/01/2015	Afati i vlefshmërisë: Pa afat
Kategoria	
Shërbime eksperte dhe/ose profesionale lidhur me ndikimin në mjedis	
Nënkategoria	
Veprimtaritë e ekspertizës lidhur me ndikimin në mjedis	
Veprimtari specifike	
1. Ndikim në mjedis 2. Auditim mjedisor	
Specialiteti	

Emërtimi përshkrues i veprimtarisë

Veprimtaritë e ekspertizës lidhur me ndikimin në mjedis. (Auditimi mjedisor dhe Vlerësimi i ndikimit në mjedis.)

Kufizime specifike

Licenca ushtrohet sipas kufizimeve në legjislacionin në fuqi

Detyrime specifike

Licenca ushtrohet sipas detyrimeve në legjislacionin në fuqi

Vendi i kryerjes së veprimtarisë

Në të gjithë territorin e Republikës së Shqipërisë.

Nënshkrimi i sportelit:

Shefqete Balliu



EKSTRAKT HISTORIK I REGJISTRIT TREGTAR PËR TË DHËNAT E SUBJEKTIT “SHOQËRI ME PËRGJEGJËSI TË KUFIZUAR”

GJENDJA E REGJISTRIMIT

1. Numri unik i identifikimit te subjektit (NUIS)	K81317002P	
2. Data e Regjistrimit	17/01/2008	
3. Emri i Subjektit	ENVIRONMENTAL MANAGEMENT CONSULTANTS	
4. Forma ligjore	SHPK	
5. Data e themelimit	15/01/2008	
6. Kohëzgjatja	Nga: 15/01/2008 Deri:	
7. Zyra qendrore e shoqërisë në Shqipëri	Tirane Tirane TIRANE Bulevardi Bajram Curri, Pallatet Agimi, Shkalla 4, Apartamenti 68	
8. Kapitali	56.000.000,00	
8.1 Numri i përgjithshëm i kuotave	100,00	
9. Objekti i aktivitetit	- Ne fushen e mjedisit: Vleresimi i ndikimit ne mjedis, ekspertize dhe auditim mjedisor, plan menaxhimi dhe plan rehabilitimi mjedisor, monitorim i treguesve mjedisor, menaxhim projektesh, konsulence.- Ne fushen e pasurive te paluajtshme: Vleresim te pasurive te paluajtshme, vleresim asetesh, ekspertize, studim tregu imobiliar, konsulence teknike dhe ligjore ne fushen e pasurive te paluajtshme, supervizion dhe kolaudim punimesh per objekte ndertimi, projektim arkitektonik, inxhinierik dhe projekte zbatimi.	
10. Administratori/ët	Elidiana Shehu	
10.1 Afati i emërimit	Nga: 16/06/2011	Deri: 16/06/2016
11. Procedura e emërimit nëse ndryshon nga parashikimet ligjore		
11.1 Kufizimet e kompetencave (nëse ka)		
12. Ortakët	Elidiana Shehu	
12.1 Vlera e kapitalit	Para: 56.000.000,00	Natyre:
12.2 Numri i pjesëve	100,00	
12.3 Pjesëmarrja në përqindje (%)	100,00	
<i>*Të përfaqësuarit, (Plotësohet vetëm nëse një</i>		



<i>kuotë zotërohet në bashkëpronësi)</i>	
12.4 Komente (nëse ka)	
13. Vende të tjera të ushtrimit të aktivitetit	Tirane Tirane TIRANE Njesia Bashkiake nr.7, Rruga e Kavajes, Pallati Baja Bad, perbri qendres tregtare Globe, kati 11
14. Të dhëna që njoftohen vullnetarisht	Emri Tregtar: ENVIRONMENTAL MANAGEMENT CONSULTANTS Telefon: 0692076779 Të Tjera: Depozitim i vendimit nr.1 date 08.06.2010 ku caktohet si ekspert kontabel i regjistruar per rritjen e kapitalit Znj.Lumturije Brahaj me liçense nr.121.
15. Statusi:	Aktiv

Lista e Dokumenteve:

Akti i themelimit

Aplikim per regjistrimin fillestar te shoqerise me pergjegjesi te kufizuar, kolektive, komandite dhe te thjeshta

Statuti (nese eshte hartuar si dokument i ndryshem nga akti i themelimit)

Regjistrimi Fillestar: CN-112060-01-08

HISTORIKU I REGJISTRIMIT

Data e regjistrimit	Ndryshimi i te dhenave te regjistruara
1. 01/04/2008	Numri i ceshtjes: CN-130091-04-08 <u>Emri i Subjektit ishte ("DIANA STUDIO") u be ("ENVIRONMENTAL MANAGEMENT CONSULTANTS")</u> <u>Emri Tregtar ishte ("DIANA STUDIO") u be ("ENVIRONMENTAL MANAGEMENT CONSULTANTS")</u> Lista e Dokumenteve: <u>Aplikim per ndryshime ne te dhenat e regjistrimit</u> <u>Akti i emerimit te organeve te shoqerise, nese nuk perfshihet ne aktet e tjera</u> <u>Imazhi i shenjes dalluese te aktivitetit</u>
2. 05/03/2009	Numri i ceshtjes: CN-224881-03-09 <u>Telefon ishte ("") u be ("0692076779")</u> <u>Kane ndodhur ndryshimet e meposhtme ne Adresat e Aktivitetit:</u> eshte Shtuar Adresa: " Tirane; TIRANE; Tirane; ; TIRANE; Bulevardi Bajram Curri, Pallatet Agimi, Shkalla 4, Apartamenti 68; " eshte Hequr Adresa: " <i>Tirane; TIRANE; Tirane; ; TIRANE; Rruga George W. Bush, Edal Center, Kati 2, Zyra 109; "</i>



	<p>Lista e Dokumenteve: <u>Vendim i asamblese se pergjithshme</u> <u>Imazhi i shenjes dalluese te aktivitetit</u> <u>Aplikim per ndryshime ne te dhenat e regjistrimit</u> <u>Dokumenti i autorizimit</u></p>
3. 15/06/2010	<p>Numri i ceshtjes: CN-407261-06-10 <u>Vlera e kapitalit ishte "100.000,00" u be "28.300.000,00"</u> <u>Vlera e aksionit ishte "1.000,00" u be "283.000,00"</u> <u>Koment ishte ("") u be ("Depozitim i vendimit nr.1 date 08.06.2010 ku caktohet si ekspert kontabel i regjistruar per rritjen e kapitalit Znj.Lumturiye Brahaj me license nr.121.")</u></p> <p><u>Kane ndodhur ndryshimet e meposhtme tek ortaket individ:</u> Kane ndryshuar te dhenat per ("<i>Elidiana Shehu</i>") , Kontributi në para ishte ("<i>100.000,00</i>") u be ("<i>28.300.000,00</i>")</p> <p>Lista e Dokumenteve: <u>Akti i ekspertimit te ekspertit vleresues te licensuar per pagesen e kapitalit ne natyre</u> <u>Vendim i asamblese se pergjithshme</u> <u>Dokumenti i autorizimit</u> <u>Aplikim per ndryshime ne te dhenat e regjistrimit</u></p>
4. 27/06/2011	<p>Numri i ceshtjes: CN-565229-06-11 Arsyet e hapjes se ceshtjes: Depozitimi i vendimit të ortakut të vëtem, Nr.1, datë 01.06.2011, për caktimin e Zj.Lumturiye Brahaj, eksperte kontabël e regjistruar, për rritjen e kapitalit të shoqërisë.Depozitimi i vendimit Nr.2, datë 16.06.2011, për miratimin e raportit të ekspertit kontabël, për rritjen e kapitalit. Depozitimi i vendimit të ortakut të vetëm, Nr.3, datë 16.06.2011, për miratimin e statutit të ri të shoqërisë. Depozitimi i statutit të ri të shoqërisë, përshtatur me Ligjin Nr.9901, datë 14.04.2008 "Për tregtarët dhe shoqëritë tregtare". <u>Vlera e kapitalit ishte "28.300.000,00" u be "33.000.000,00"</u> <u>Vlera e aksionit ishte "283.000,00" u be "330.000,00"</u> <u>Objekti ishte ("<i>Vleresim i pasurive te paluajtshme, supervizim, kolaudim, ekspertiza mjedisore, projektim, zbatim.</i>") u be ("<i>Vleresim i pasurive te paluajtshme, supervizim dhe kolaudim punimesh ne objekte ndertimi. Ekspertiza mjedisore. Projektim, zbatim projekti etj.</i>")</u></p> <p><u>Kane ndodhur ndryshimet e meposhtme tek ortaket individ:</u> Kane ndryshuar te dhenat per ("<i>Elidiana Shehu</i>") , Kontributi në para ishte ("<i>28.300.000,00</i>") u be ("<i>33.000.000,00</i>")</p> <p><u>Kane ndodhur ndryshimet e meposhtme tek administratoret:</u> Kane ndryshuar te dhenat per administratorin: ("<i>Elidiana Shehu</i>") , Kohëzgjatja nga ishte ("<i>15/01/2008</i>") u be ("<i>16/06/2011</i>")</p>

	<p>Kane ndryshuar te dhenat per administratorin: ("<i>Elidiana Shehu</i>") , Kohëzgjatja deri ishte ("<i>''</i>") u be ("<i>16/06/2016</i>")</p> <p>Lista e Dokumenteve: <u>Akti i ekspertimit te ekspertit vleresues te licensuar per pagesen e kapitalit ne natyre</u> <u>Dokumenti i autorizimit</u> <u>Vendim i asamblese se pergjithshme</u> <u>Aplikim per ndryshime ne te dhenat e regjistrimit</u> <u>Statuti (nese eshte hartuar si dokument i ndryshem nga akti i themelimit)</u></p>
<p>5. 26/06/2013</p>	<p>Numri i ceshtjes: CN-134802-06-13</p> <p>Arsyet e hapjes se ceshtjes: Depozitimi i vendimit te ortakut te vetem te shoqerise, date 05.06.2013 ku eshte vendosur: -Zmadhimi i kapitalit. –Emerimi i Zj.Lumturije Brahaj, Eksperte Kontabel e Regjistruar me Nr.License 121, date 10.01.2001 per hartimin e raportit per zmadhimin e kapitalit te shoqerise. Depozitimi i Raportit per zmadhimin e kapitalit, date 07.06.2013. Depozitimi i vendimit te ortakut te vetem te shoqerise, date 10.06.2013 ku eshte vendosur: Miratimi i raportit te zmadhimit te kapitalit te shoqerise.</p> <p><u>Vlera e kapitalit ishte "33.000.000,00" u be "46.000.000,00"</u> <u>Vlera e aksionit ishte "330.000,00" u be "460.000,00"</u></p> <p><u>Kane ndodhur ndryshimet e meposhtme tek ortakët individ:</u> Kane ndryshuar te dhenat per ("<i>Elidiana Shehu</i>") , Kontributi në para ishte ("<i>33.000.000,00</i>") u be ("<i>46.000.000,00</i>")</p> <p>Lista e Dokumenteve: <u>Akti i ekspertimit te ekspertit vleresues te licensuar per pagesen e kapitalit ne natyre</u> <u>Mandati bankar ose vertetimi i noterit per pagesen e kapitalit ne para - (nese kapitali eshte paguar)</u> <u>Dokumenti i autorizimit</u> <u>Vendim i asamblese se pergjithshme</u> <u>Aplikim per ndryshime ne te dhenat e regjistrimit</u></p>
<p>6. 05/05/2014</p>	<p>Numri i ceshtjes: CN-458446-05-14</p> <p>Arsyet e hapjes se ceshtjes: Depozitimi i vendimit te ortakut te vetem , date 02.05.2014 per miratimin e statutit te ndryshuar. Depozitimi i statutit.</p> <p><u>Objekti ishte ("<i>Vleresim i pasurive te paluajtshme, supervizim dhe kolaudim punimesh ne objekte ndertimi. Ekspertiza mjedisore. Projektim, zbatim projekti etj,</i>") u be ("<i>- Ne fushen e mjedisit: Vleresimi i ndikimit ne mjedis, ekspertize dhe auditim mjedisor, plan menaxhimi dhe plan rehabilitimi mjedisor, monitorim i treguesve mjedisor, menaxhim projektesh, konsulence.- Ne fushen e pasurive te paluajtshme: Vleresim te pasurive te paluajtshme, vleresim asetesh, ekspertize, studim tregu imobiliar, konsulence teknike dhe ligjore ne fushen e pasurive te paluajtshme, supervizion dhe kolaudim punimesh per objekte ndertimi, projektim arkitektonik, inxhinierik dhe projekte zbatimi.</i>")</u></p> <p>Lista e Dokumenteve:</p>

	<p><u>Mandati bankar ose vertetimi i noterit per pagesen e kapitalit ne para - (nese kapitali eshte paguar)</u> <u>Vendim i asamblese se pergjithshme</u> <u>Statuti (nese eshte hartuar si dokument i ndryshem nga akti i themelimit)</u> <u>Aplikim per ndryshime ne te dhenat e regjistrimit</u></p>
7. 01/07/2014	<p>Numri i ceshtjes: CN-532783-07-14 Arsyet e hapjes se ceshtjes: Depozitimi i vendimit të ortakut të vetëm, datë 20.06.2014 ku është vendosur: Emërimi i ekspertit kontabël Znj. Lumturije Brahaj për zmadhimin e kapitalit. Depozitimi i Raportit të ekspertit datë 25.06.2014. Depozitimi i vendimit të ortakut të vetëm, datë 28.06.2014 ku është vendosur: Miratimi i raportit të ekspertit. <u>Vlera e kapitalit ishte "46.000.000,00" u be "52.000.000,00"</u> <u>Vlera e aksionit ishte "460.000,00" u be "520.000,00"</u></p> <p><u>Kane ndodhur ndryshimet e meposhtme tek ortakët individ:</u> Kane ndryshuar te dhenat per ("<i>Elidiana Shehu</i>") , Kontributi në para ishte ("<i>46.000.000,00</i>") u be ("<i>52.000.000,00</i>")</p> <p>Lista e Dokumenteve: <u>Dokumenti i autorizimit</u> <u>Vendim i asamblese se pergjithshme</u> <u>Aplikim per ndryshime ne te dhenat e regjistrimit</u> <u>Akti i ekspertimit te ekspertit vleresues te licensuar per pagesen e kapitalit ne natyre</u></p>
8. 10/07/2014	<p>Numri i ceshtjes: CN-545059-07-14 (APLIKIM PER DEPOZITIM PASQYRA FINANCIARE) Arsyet e hapjes se ceshtjes: Depozitim i bilancit vjetor per vitin 2013.</p> <p>Lista e Dokumenteve: <u>Bilanci Kontabël</u> <u>Mandati i Pageses</u> <u>Akti i miratimit te bilancit nga asambleja subjektit, ose nga individi tregtar)</u> <u>Pasqyra e ardhurave dhe të shpenzimeve</u> <u>Dokumenti i autorizimit</u> <u>Formulari i Aplikimit</u></p>
9. 04/02/2015	<p>Numri i ceshtjes: CN-850693-02-15 (APLIKIM PER DEPOZITIM PASQYRA FINANCIARE) Arsyet e hapjes se ceshtjes: Depozitimi i bilancit vjetor per vitin 2012</p> <p>Lista e Dokumenteve: <u>Akti i miratimit te bilancit nga asambleja subjektit, ose nga individi tregtar)</u> <u>Pasqyra e ardhurave dhe të shpenzimeve</u> <u>Bilanci Kontabël</u></p>
10. 15/07	<p>Numri i ceshtjes: CN-154070-07-15 (APLIKIM PER DEPOZITIM PASQYRA</p>

/2015	<p>FINANCIARE)</p> <p>Arsyet e hapjes se ceshtjes: Depozitim i pasqyrave financiare 2014</p> <p>Lista e Dokumenteve: <u>Bilanci Kontabël</u> <u>Formulari i Aplikimit</u> <u>Akti i miratimit te bilancit nga asambleja subjektit, ose nga individi tregtar)</u> <u>Dokumenti i autorizimit</u></p>
11. 24/07 /2015	<p>Numri i ceshtjes: CN-163679-07-15</p> <p>Arsyet e hapjes se ceshtjes: Depozitimi i vendimit te ortakut te vetem, date 16.07.2015 ku eshte vendosur: - Zmadhimi i kapitalit. – Emerimin e ekspertes kontabel te regjistruar zj. Lumturije Brahaj me Nr. License 121 , date 10.01.2001 per hartimin e raportit per zmadhimin e kapitalit. Emerimin e zj. Lumturije Brahaj per audtimin e pasqyrave financiare te vitit 2015. Depozitimi i Raportit per zmadhimin e kapitalit, date 17.07.2015. Depozitimi i vendimit te ortakut te vetem, date 20.07.2015 ku eshte vendosur: Miratimi i raportit te zmadhimit te kapitalit te shoqerise.</p> <p><u>Vlera e kapitalit ishte "52.000.000,00" u be "56.000.000,00"</u> <u>Vlera e aksionit ishte "520.000,00" u be "560.000,00"</u></p> <p><u>Kane ndodhur ndryshimet e meposhtme tek ortaket individ:</u> Kane ndryshuar te dhenat per ("<i>Elidiana Shehu</i>") , Kontributi në para ishte ("<i>52.000.000,00</i>") u be ("<i>56.000.000,00</i>")</p> <p>Lista e Dokumenteve: <u>Vendim i asamblese se pergjithshme</u> <u>Dokumenti i autorizimit</u> <u>Mandati bankar ose vertetimi i noterit per pagesen e kapitalit ne para - (nese kapitali eshte paguar)</u> <u>Aplikim per ndryshime ne te dhenat e regjistrimit</u> <u>Akti i emerimit te organeve te shoqerise, nese nuk perfshihet ne aktet e tjera</u></p>
12. 10/08 /2015	<p>Numri i ceshtjes: CN-199715-08-15 (APLIKIM PER DEPOZITIM PASQYRA FINANCIARE)</p> <p>Lista e Dokumenteve: <u>Bilanci Kontabël</u> <u>Akti i miratimit te bilancit nga asambleja subjektit, ose nga individi tregtar)</u> <u>Pasqyra e ardhurave dhe të shpenzimeve</u></p>
13. 28/09 /2015	<p>Numri i ceshtjes: CN-311829-09-15</p> <p>Arsyet e hapjes se ceshtjes: Depozitimi i vendimit te ortakut te vetem, date 23.09.2015 ku eshte vendosur : Hapja e nje adrese dytesore.</p> <p><u>Kane ndodhur ndryshimet e meposhtme ne Adresat e Aktivitetit:</u> eshte Shtuar Adresa: "Tirane; TIRANE; Tirane; ; TIRANE; Njesia Bashkiake nr.7,</p>



Rruga e Kavajes, Pallati Baja Bad, perbri qendres tregtare Globe, kati 11; "

Lista e Dokumenteve:

Dokumenti i autorizimit

Aplikim per ndryshime ne te dhenat e regjistrimit

Vendim i asamblese se pergjithshme

Mandati bankar ose vertetimi i noterit per pagesen e kapitalit ne para - (nese kapitali eshte paguar)

Datë: 15/12/2015


Emri, Mbiemri, Nënshkrimi
(i nëpunësit të sportelit)





REPUBLIKA E SHQIPËRISË
MINISTRIA E MJEDISIT, PYJEVE DHE ADMINISTRIMIT TË UJËRAVE
Drejtoria e Përgjithshme e Politikave Mjedisore
Drejtoria e Mbrojtjes së Mjedisit
Sektori i Vlerësimit të Ndikimit në Mjedis

Rruga "Durrësit" Nr. 27 Tiranë, Tel. 04 2256 113 Fax. 04 2270 627 - www.moe.gov.al

Nr. 5113 Prot.

Tiranë, më 28.07 2013

Nr. identifikues 146

ÇERTIFIKATË

Në mbështetje të Vendimit të Këshillit të Ministrave Nr. 122, datë 17.02.2011
Për një ndryshim në Vendimin Nr.1124, datë 30.7.2008, të Këshillit të
Ministrave, "Për miratimin e rregullave, të procedurave dhe kritereve për
pajisjen me certifikatën e specialistit, për vlerësimin e ndikimit në mjedis dhe
auditimin mjedisor":

Znj. ELIDIANA SHEHU

Çertifikohet për hartimin e raporteve të vlerësimit të ndikimit në mjedis, për
të kryer auditimin mjedisor, për hartimin e ekspertizave për probleme
mjedisore dhe thirrjen si ekspert për të vlerësuar një raport të vlerësimit të
ndikimit në mjedis ose rezultatet e një auditimi.

MINISTRI

Fatmir MEDUN





REPUBLIKA E SHQIPËRISË
DHOMA E NOTERISË TIRANË
Notere: *Albana B. Skana*
Nr. 636 Rep.

albanaskana@yahoo.com 00355 672021400

VËRTETIM
(i njësisë së kopjes me origjinalin)

Sot, më datën 11.07.2013 përpara meje Noteres Albana B. Skana, Notere e Dhomës së Noterëve Tiranë, me adresë Rr. « Teodor Keko », (Unaza e Re), Yzberish, u paraqit personalisht shtetasja :

Shoqëri « **EMC** » shpk me NIPT -K81317002P me përfaqësues ligjor , Znj. **Elidiana Shehu** , atësia Bujar, e datëlindjes 15.05.1979, lindur në Tepelënë banuese në Tiranë, madhore me zotësi të plotë juridike dhe për të vepruar, identifikuar me dokumentin ID Nr. H95515079H , e cila kërkoi vërtetimin e njësisë me origjinalin të kopjes së dokumentit si më poshtë :

1-Certifikatë nr.5113 Prot dt.08.07.2013, nr. Identifikues 146 në emër të **Elidiana Shehu**, lëshuar nga MMPAU .

Shtetasja e mësipërme deklaroi nën përgjegjësinë e saj personale, në njohje të plotë të pasojave që sjell një dokument i falsifikuar, se ky dokument është origjinal . Pasi verifikova se dokumenti i mësipërm nuk ka korrigjime, shtesa, fshirje e shenja të tjera dhe bazuar në nenin nr.56 të ligjit nr.7829 dt.01.06.1994 »Për Noterinë « (i ndryshuar) dhe Udhëzimit të Ministrit të Drejtësisë nr.6291 datë 17.08.2005 pika 3,4,7 Unë Noterja vërtetoj se :

« **Njësi është kopje e njëjtë me dokumentacionin origjinal** ».



NOTERE
Albana Skana



REPUBLIKA E SHQIPËRISË
DHOMA E NOTERISË TIRANË

Notere: Albana B. Skana

Nr. 99 Rep.

Nr. 43 Kol.

Taksa e pullës u pagua

albanaskana@yahoo.com +355672021400

KONTRATË PUNE

Sot, më datën, 14.01.2015 përpara meje Noteres Albana B. Skana, Notere e Dhomës së Noterëve Tiranë, me adresë :Rr. « Teodor Keko », (Unaza e Re), Yzberish u paraqitën personalisht palët kontraktuese të cilat kërkuan redaktimin e kësaj kontrate si më poshtë vijon :

PALAPUNËDHËNËSE: Shoqëria « **ENVIRONMENTAL MANAGEMENT CONSULTANTS** » shpk me NIPT -K81317002P, me përfaqësues ligjor , Znj. **Elidiana Shehu** , atësia Bujar, e datëlindjes 15.05.1979, lindur në Tepelenë banuese në Tiranë, madhore me zotësi të plotë juridike dhe për të vepruar, identifikuar me dokumentin ID Nr. H95515079H .

PALA PUNËMARRËSE : **Altin Ahmeti** , atësia Luan, i datëlindjes 20.09.1976 , lindur në Sarandë , banues në Rr. Petro Korçari, Tiranë, madhor me zotësi të plotë juridike dhe për të vepruar, identifikuar me me dokument personal pasaportë me nr. H60920077P.

Te dy palët në marrëveshje midis tyre dhe me dëshirën e tyre të lirë, kërkuan nga unë Noterja, Perpilimin e Kontratës Punës që vijon:

-Pala Punëdhënëse merr në punë Palën Punëmarrëse me detyrën e **Drejtuesit Teknik** të Shoqërisë « **ENVIRONMENTAL MANAGEMENT CONSULTANTS** » Shpk, për hartimin e raporteve të vlerësimit të ndikimit në mjedis, auditimin dhe hartimin e ekspertizave për probleme mjedisore etj , i pajisur me **Çertifikatë nr.11657 prot, nr. indentifikues 261 dt.10.12.2014 nga Ministria e Mjedisit.**

-Kjo kontratë pune lidhet për një periudhë 1(një) vjeçare e filluar nga data **08.01.2015**

-Paga mujore do të jete **60,000 (gjashtëdhjetë mijë) Lekë** dhe do të paguhet në datën 1(një) te çdo muaji.

-Pala Punëdhënëse është e detyruar ti sigurojë Palës Punëmarrëse të gjitha kushtet e nevojshme që ajo të ushtrojë qetesisht detyrën e saj.

-Orari i punës është tetë orë. Me marrëveshje të palëve orari mund te ndryshojë.

-Pala Punëdhënëse i paguan Palës Punëmarrëse sigurimet shoqërore e shendetësore në masën që përcakton ligji.

-Pala Punëmarrëse gëzon të drejtën e pushimit javor dhe atij vjetor.

-Pala Punëmarrëse duhet të respektojë disiplinën në punë dhe rregulloren e kesaj shoqërie, për shkeljen e tyre kjo kontratë mund të zgjidhet para afatit.

-Për mosmarrëveshjet që mund të lindin gjate zbatimit të kësaj kontrate, palët do të përipiqen që ti zgjidhin ato me mirëkuptim, në te kundërt do ti drejtohen Gjykatës së Rrethit Gjyqësor Tiranë.

Kjo kontratë u hartua ne bazë të Ligjit Nr.7961, datë 12.07.1995, "Kodi I Punës", të ndryshuar.



Kjo kontratë u hartua ne katër kopje origjinale me fuqi të barabarta secila, nga një kopje të kontratës e marrin palët, një kopje depozitohet në Zyrën e Noterisë dhe një kopje dërgohet në Zyrën e Noterisë.

Sa më sipër, kontrata u redaktua, u lexua me zë, kuptohet nga palët dhe me vullnetin e lirë e të plotë të tyre, nënshkruhet nga palët në prani të Noteres dhe unë Noterja pasi u binda për vullnetin e deklarimit lejoj nënshkrimet dhe i legalizoj ato sipas ligjit.



PALËT

PUNËDHËNËSI

Shoqëria “ **ENVIRONMENTAL MANAGEMENT CONSULTANTS** ” shpk

Përfaqësues ligjor

Elidiana Shehu


PUNËMARRËSI

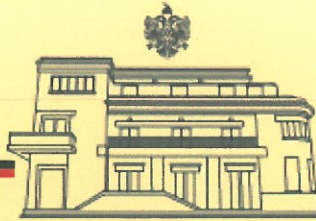
ALVIN AHMETI



NOTERE

Albana Skana





REPUBLIKA E SHQIPËRISE
MINISTRIA E MJEDISIT

Nr. 11657 Prot.

Tiranë, më 10.12 2014

Nr. identifikues 261

ÇERTIFIKATË

Në mbështetje të Vendimit të Këshillit të Ministrave Nr. 122, datë 17.02.2011 Për një ndryshim në Vendimin Nr. 1124, datë 30.7.2008, të Këshillit të Ministrave, "Për miratimin e rregullave, të procedurave dhe kriterëve për pajisjen me certifikatën e specialistit, për vlerësimin e ndikimit në mjedis dhe auditimin mjedisor":

Z. ALTIN AHMETI

Çertifikohet për hartimin e raporteve të vlerësimit të ndikimit në mjedis, për të kryer auditimin mjedisor, për hartimin e ekspertizave për probleme mjedisore dhe thirrjen si ekspert për të vlerësuar një raport të vlerësimit të ndikimit në mjedis ose rezultatet e një auditimi.

MINISTRI


Lefter KOKA

