

RAPORT TEKNIK

# RAPORTI TEKNIK

## “NDERTIMI ANTENAVE TE RRJETIT TE TELEFONISE CELULARE”

Me vendodhje: Qarku Tirane

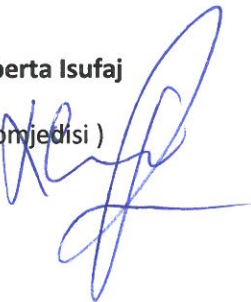
**SUBJEKTI: “ALBTELECOM” Sh.p.a**

Duke u bazuar ne relacionin e dhene nga subjekti Albtelecom

Hartoi Raportin;

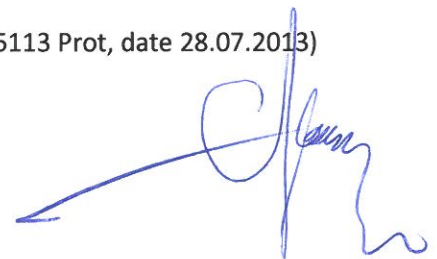
**Ing Xhiliberta Isufaj**

(Ing Agromjedisi)



**Ing. Elidiana Shehu**

(Lic. 146, Nr. 5113 Prot, date 28.07.2013)



## RAPORT TEKNIK

### Tabla Permbledhese

1. Qellimin e projektit te propozuar .....	3
2. Planimetria e vendndodhjes se projektit.....	3
3. Informacion per qendrat e banuara .....	7
4. Pershkrimin e proceseve ndertimore dhe teknologjike .....	9
5. Informacionin per infrastrukturen e nevojshme .....	11
6. Programin per ndertimin, kohezgjatjen e ndertimit, kohezgjatjen e planifikuar per funksionimin e projektit .....	11
7. Lendet e para qe do te perdoren per ndertimin dhe menyra e sigurimit te tyre (materiale ndertimi, uje dhe energji); .....	11
8. Informacioni per lidhjet e mundshme te projektit me projekte te tjera ekzistuese perreth/prane zones se projektit;.....	11
9. Informacion per alternativat e marra ne konsiderate, per sa i takon perzgjedhjes se vendndodhjes se projektit dhe teknologjise qe do te perdoret;.....	12
10. Te dhenat per perdorimin e lendeve te para gjate funksionimit, perfshire sasite e ujit te nevojshem, te energjise, lendeve djegese dhe menyren e sigurimit te tyre; .....	12
11. Aktivitete te tjera qe mund te nevojiten per zbatimin e projektit, si ndertimi i kampeve apo rezidencave.....	12
12. Informacion per lejet, autorizimet dhe licencat e nevojshme per projektin, .....	12
13. Kopje te lejeve, autonzimeve dhe licencave qe disponon zhvilluesi per projektin e propozuar	12

## RAPORT TEKNIK

### 1. Qëllimin e projektit të propozuar

Qëllimi i projektit është "NDERTIMI ANTENAVE TE RRJETIT TE TELEFONISE CELULARE" ne Qarkun e Tiranës

### 2. Planimetria e vendndodhjes se projektit

( ku te pasqyrohen ne harte topografike kufijte e siperfaqes, te shoqeruar me koordinatat, sipas sistemit koordinativ GAUS KRUGE, fotografi dhe te dhena per perdorimin ekzistues te siperfaqes qe do te perdoret perkohesisht apo perhere nga projekti, gjate fazes se ndertimit apo funksionimit te veprimtarise)

Antena nr 1 / T10105

Plan Rilevimi



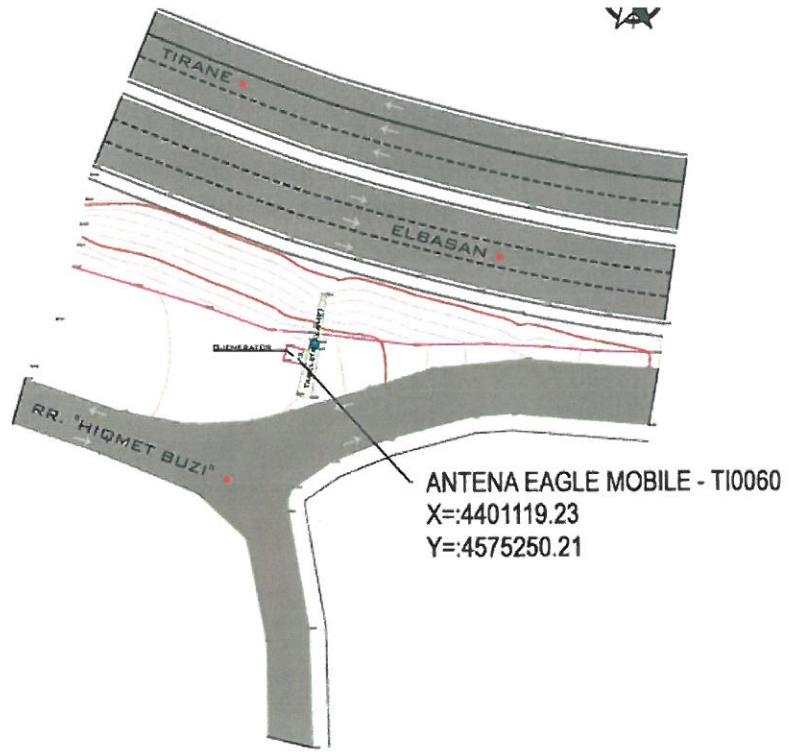
Ortofoto e zones ne vleresim



**RAPORT TEKNIK**

**Antena nr 2 / T10060**

*Plan Rilevimi*



*Ortofoto e zones ne vleresim*

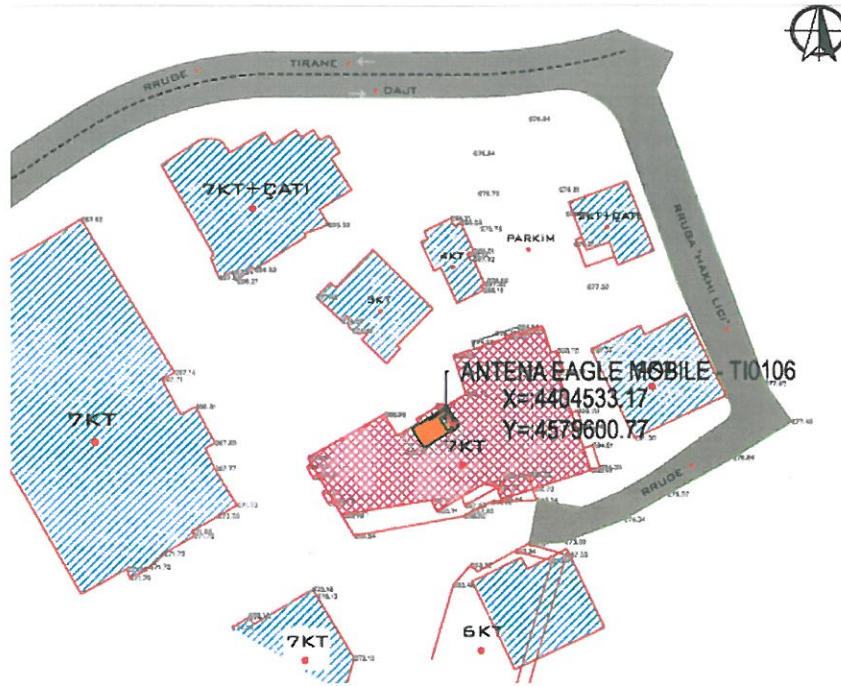




# RAPORT TEKNIK

Antena nr 3 / T10106

Plan Rilevimi



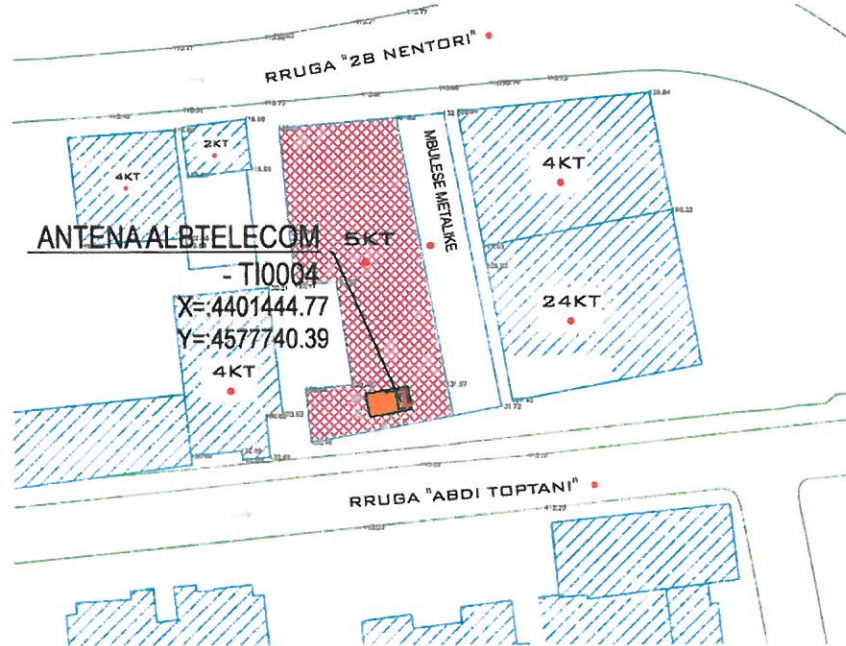
Ortofoto e zones ne vleresim



# RAPORT TEKNIK

Antena nr 4 / T00047

Plan rilevimi



Ortofoto e zones ne vleresim





## RAPORT TEKNIK

### 3. Informacion per qendrat e banuara

(ne zonen ku propozohet te zbatohet projekti, shoqeruar me fotografi dhe te dhena per distancen e tyre nga vendndodhja e projektit te propozuar, si dhe percaktimin e njesise se qeverisjes vendore qe administroren territorin ku propozohet projekti; skicat dhe planimetrite e objekteve dhe strukturave te projektin, si dhe menytrat dhe metodat qe do te perdoren per ndertimin e objekteve dhe strukturave te projektit)

Ne kete projekt kemi 3 antena te tipit Rooftop dhe 1 antene te tipit Green Field te cilat do te vendosen ne Qarkun e Tiranës.

SITE ID	SITE TYPE	HEIGHT	ADRESA	KOORDINATA		Site Status
				NORTH	EAST	
TI0105	RT/ODR	9M	Unaza e re, Tirane	X:4398115.71	Y:4577928.54	Planned
TI0060	GF/ODR	9M	Liqeni I thate , Tirane	X:4401119.23	Y:4575250.21	Planned
TI0106	RT/ODR	9M	Fresku , Tirane	X:4404533.17	Y:4579600.77	Planned
TI0004	RT/ODR	9M	Abdi Toptani , Tirane	X:44011444,77	Y:4577740.39	Planned

**Zona Gjeografike:** Bashkia e re e Tiranës kufizohet në veri me bashkitë Vorë, Kamëz dhe Krujë, në verilindje me bashkinë Klos, në lindje me bashkitë Bulqizë dhe Librazhd, në jug me bashkitë Elbasan dhe Peqin dhe në perëndim me bashkitë Rrogozhinë, Kavajë, Durrës dhe Shijak.



## RAPORT TEKNIK

**Popullsia:** Sipas censusit të vitit 2011, në territorin e bashkisë së re Tiranë banojnë 557,422 banorë, ndërsa sipas Regjistrimit Civil banojnë 757,361 banorë. Me një sipërfaqe prej 1,110.03 kilometrash katrorë, densiteti i popullsisë sipas të dhënave të Censusit është 502 banorë/ km<sup>2</sup> ndërsa sipas Regjistrimit Civil, densiteti është 682 banorë km<sup>2</sup>

Kjo bashki përbëhet nga 25 njësi administrative, të cilat janë: 11 lagjet e qytetit të Tiranës, Petrela, Farka, Dajti, Zall-Bastari, Bërzhitë, Krraba, Baldushku, Shëngjergji, Vaqarri, Kashari, Peza, Ndroqi dhe Zall Herri. Të gjitha njësitë e bashkisë së re Tiranë janë pjesë e rrethit Tiranë dhe qarkut Tiranë, me përjashtim të qytetit të Tiranës, i cili historikisht ka qenë rreth më vete. Në territorin e kësaj bashkie ka dy qytete dhe 135 fshatra.

Qarku	Qendra e Bashkisë	Njësitë administrative përbërëse	Qytetet dhe fshatrat në përbërje të tyre	Popullsia sipas Census 2011	Popullsia sipas Regjistrimit Civil	Sipërfaqja KM <sup>2</sup>
Tiranë	Qyteti Tiranë	Tiranë	Njësia bashkiake nr.1, Njësia bashkiake nr.2, Njësia bashkiake nr.3, Njësia bashkiake nr.4, Njësia bashkiake nr.5, Njësia bashkiake nr.6, Njësia bashkiake nr.7, Njësia bashkiake nr.8, Njësia bashkiake nr.9, Njësia bashkiake nr.10, Njësia bashkiake nr.11	557,422	757,361	1110.03
		Petrelë	Fshatrat; Petrelë, Mullet, Stërmas, Picall, Shënkoll, Gurrë e Madhe, Gurrë e Vogel, Dalas, Barbas, Fikas, Mangull, Qeha, Shytaj, Hekal, Kryezi, Percëllesh, Durishtë			
		Farkë	Fshatrat; Farkë e Madhe, Farkë e Vogel, Lundër, Mjull Bathore, Sauk, Selitë			
		Dajt	Fshatrat; Linzë, Shishtufinë, Tujan, Brrar, Ferraj, Priskë e Madhe, Surrel, Lanabreges, Shkallë, Qafmollë, Darshen, Selbë, Murth			
		Zall-Bastar	Fshatrat; Zall-Bastar, Bastar i Mesem, Bastar – Murriz, Vëlëz, Zall-Mner, Mner i Sipërm, Bulçesh, Zall Dajt, Besh, Dajt, Shëngjin i vogël, Selitë Mali			
		Bërzhitë	Fshatrat; Ibë, Bërzhitë, Dobresh, Ibë e Poshtme, Pëllumbas, Mihajas-Cirmë, Kus, Fravesh, Killojkë, Pashkashesh, Lugë-Shalqizë, Rozaverë			
		Krrabë	Qyteti Krrabë, Fshatrat; Mushqeta, Skuterë			
		Baldushk	Fshatrat; Baldushk, Mumajes, Fushas, Balshaban, Shpatë, Isufmuçaj, Mustafakoçaj, Koçaj, Kakunj, Vesqi, Parret, Shënkoll, Vrap, Shpat i sipërm			

		Shëngjergj	Fshatrat; Shëngjergj, Verri, Urë, Burimas, Shëngjin, Façesh, Bizë, Fage, Parpujë, Vakumone, Domje, Derje			
		Vaqarr	Fshatrat; Vaqarr, Allgjatë, Arbanë, Bulticë, Damjan-Fortuzaj, Gropaj, Lalm, Prush, Vishaj, Sharrë			
		Kashar	Fshatrat; Kashar, Yzberish, Mëzez, Yrshek, Katundi i Ri, Kus, Mazrek			
		Peze	Fshatrat; Pezë e Madhe, Pezë Helmës, Pezë e Vogel, Varosh, Maknor, Dorëz, Gror, Grecë, Pajanë, Gjysyllkanë			
		Ndroq	Fshatrat; Ndroq, Zbarqë, Kërçukje, Zhurje, Lagje e re, Pinet, Sauqet, Çalabërzëzë, Shesh, Grebllesh, Mënik			
		Zall-Herr	Fshatrat; Zall - Herr, Dritas, Çerkezë-Morinë, Qjnam, Kallmet, Herraj, Pinar, Priskë e Vogel, Radhesh			

Tirana do të jetë bashkia më e madhe në vend si për nga popullsia, ashtu edhe nga territori. Ajo shtrihet në tri zona gjeografike të veçanta; zona bujqësore në veri, perëndim dhe jug, zona urbane e Tiranës dhe



## RAPORT TEKNIK

e katër komunave rrethuese, pjesërisht të urbanizuara si dhe zona e thyer malore në lindje. Tirana rezulton bashkia me normën më të lartë të urbanizimit për kilometër katror, pas bashkisë së Durrësit.

Tirana është një zonë e pasur me burime ujore, pasi përshkohet nga lumenjtë Erzen, Lumi i Tiranës dhe Lumi Tërkuzë. Në territorin e saj ndodhen edhe një numër i konsiderueshëm liqenesh artificiale, të ndërtuara si në zonat malore, ashtu edhe në ultësi. Në territorin e bashkisë së re gjendet edhe Parku Kombëtar i Dajtit.

Qyteti i Tiranës është zemra ekonomike e Shqipërisë, me përqendrimin e numrit më të madh të bizneseve në shkallë vendi si dhe me zhvillimin e industrisë së lehtë. Fuqia ekonomike e Tiranës dallohet te sasia shumë më e lartë e kursimeve dhe e kreditit në rang kombëtar, te të ardhurat tatimore, të cilat në masë dërrmuese realizohen në Tiranë si dhe te zhvillimi i sektorit të ndërtimit.

Zonat bujqësore të Tiranës janë përqendruar në shkallë të gjerë te blegtoaria dhe prodhimet e qumështit, por edhe tek agroturizmi. Zonat kodrinore rreth Tiranës kanë gjithashtu traditë ullirin dhe drurët frutorë.

Në territorin e Tiranës gjenden disa vendburime qymyrguri të pashfrytëzuara, ndërsa aktiviteti më i përhapur sa i përket shfrytëzimit të burimeve natyrore është përpunimi i gurit për ndërtim dhe atij dekorativ.

Njesite administrative që rrethojnë Tiranën; Dajti, Farka, Vaqarri apo Kashari kanë dalë përtej klasifikimit “qendër e banuar rurale” Plotësimi i nevojave të zonave të reja urbane me kanalizime dhe ujë të pijshëm kërkon investime të konsiderueshme dhe një strategji të qartë.

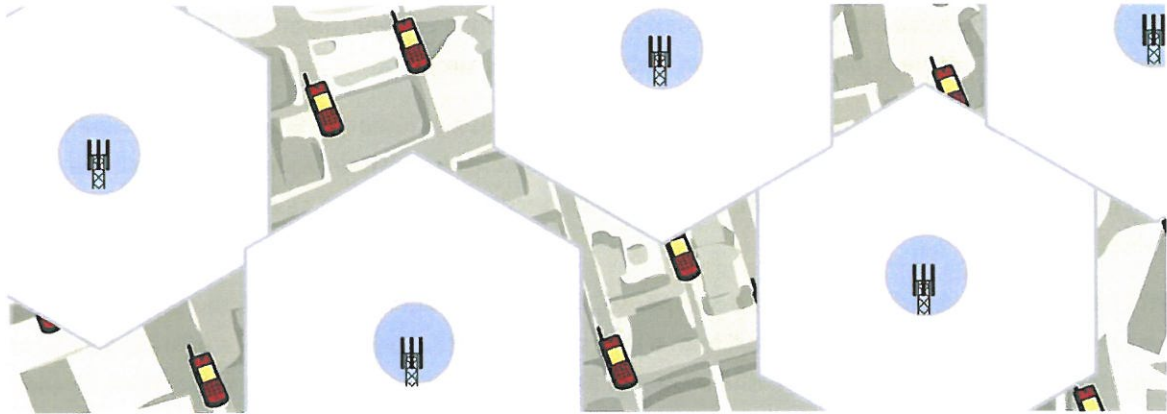
#### **4. Përshkrimin e proceseve ndërtimore dhe teknologjike (përfshire kapacitetet prodhuese /përpunuese, sasite e lendeve të para dhe produktet përfundimtare të projektit)**

##### **Tipet e Antenave**

Tipi ROOFTOP

Për zonat urbane madhësia e zonave është relativisht e vogël, dhe numri i antenave për këto zona është relativisht i madh. Secila nga qelizat mbulohet nga një antenë e vetme.

## RAPORT TEKNIK



### TIPI GREENFIELD

Për zonat rurale, qelizat janë më të mëdha dhe numri i antenave në këto zona është më i vogël, si në figurën më poshtë.



Me poshte po paraqesim disa procese kryesore punimesh te domosdoshme per instalimin e antenave sipas tipeve te tyre:

#### Per antenen tipi Greenfield

- Gërmim
- Armim
- Betonim
- Montim dhe instalim kulle
- Instalim konteneresh dhe gjeneratori
- Instalime aparaturash
- Punime elektike

#### Per antenen tipi Rooftop

## RAPORT TEKNIK

- Betonim
- Instalim poli
- Instalim BTS
- Instalime elektrike

Mbetjet mblidhen dhe depozitohen me makine transporti ne gjendren me te afert te grumbullimit te mbeturinave nga punonjes te specializuar te kompanise se "Albtelecom" Sh.A ose nenkontraktor i saj. Paisjet transportohen ne shumicen e rasteve me fuoristrada per vete sasine e paket te mbetjeve qe trasportohet. Punimet ne terren jane nepermjet ekskavatoreve, makinave te transportit, betoniera, fadroma vinc.

### **5. Informacionin per infrastrukturen e nevojshme**

**per lidhjen me rrjetin elektrik, furnizimin me uje, shkarkimet e ujerave te ndotura dhe rmbetjeve, si dhe informacionin per rruget ekzistuese te aksesit apo nevojen per hapje te rrugeve te reja;**

Subjekti per realizimin e projektit per "NDERTIMIN E ANTENAVE TE RRJETIT TE TELEFONISE CELULARE" ne qarkun e Tiranës nuk do te ndertoje rruge te reja, do perdori rruget ekzistuese te cilat jane te ndertuara me heret.

### **6. Programin per ndertimin, kohezgjatjen e ndertimit, kohezgjatjen e planifikuar per funksionimin e projektit**

**kohen e mundshme te perfundimit te funksionimit te projektit dhe, sipas rastit, edhe fazen e planifikuar te rehabilitimit te siperfaqes, pas mbarimit te funksionimit te projektit;**

Kohezgjatja e punimeve per realizimin e projektit "Ndertimi Antenave te Rrjetit te Telefonise Celulare" do te zgjase 1 muaj per tipin Roof Top dhe 3 muaj per tipi Green Field, ndersa funksionimi i tyre do jete me afat te percaktuar ne lejen mjedisore.

### **7. Lendet e para qe do te perdoren per ndertimin dhe menyra e sigurimit te tyre (materiale ndertimi, uje dhe energji);**

Lendet e para te perdorura do te jene kryesisht llaci i betonit i cili blihet i gatshem nga firmat e prodhimit te betonit ne zone, hekuri per strukturen mbajttese te antenave te tipit GF/ADR, konstruksioni metalik, kontenieret etj

### **8. Informacioni per lidhjet e mundshme te projektit me projekte te tjera ekzistuese perreth/prane zones se projektit;**

Ndertimi i ketij projekti do sjelli bashkpunimin e subjektit/investitorit me pronaret e pronave dhe objekteve ku do ndertohen antenat. Nuk ka informacion tjetër per lidhje te mundshme te projektit me projekte te tjera ekzistuese.



## RAPORT TEKNIK

### **9. Informacion per alternativat e marra ne konsiderate, per sa i takon perzgjedhjes se vendndodhjes se projektit dhe teknologjise qe do te perdoret;**

Nuk eshte marr alternative tjeter ne konsiderat.

Persa i perket alterativave te marra ne konsiderate kane qene ne objekte te tjera me te uleta, prandaj eshte hequr dore prej tyre. Nje nder kriteret per montimin e antenave eshte te ndertohen ne objekte me lartesi te madhe, per te ulur ndikimin e ketij aktiviteti ne shendetin e njerezve.

### **10. Te dhenat per perdorimin e lendeve te para gjate funksionimit, perfshire sasite e ujit te nevojshem, te energjise, lendeve djegese dhe menyren e sigurimit te tyre;**

Gjate funksionimit ky aktivitet nuk perdore lende te para.

### **11. Aktivitete te tjera qe mund te nevojiten per zbatimin e projektit, si ndertimi i kampeve apo rezidencave**

Nuk eshte i nevojshem ndertimi i kampeve apo rezidencave, pasi puntoret qe do te punojne per ndertimin e ketij kompleksi vilash do te merren nga zona.

### **12. Informacion per lejet, autorizimet dhe licencat e nevojshme per projektin, ( ne perputhje me percaktimet e bera ne legjislacionin ne fuqi, si dhe institucionet kompetente per lejimin / autorizimin/ licencimin e projektit0**

Nuk ka informacion ne lidhje me lejet, autorizime apo licenca, pasi antenat nuk jane ndertuar ende. Leja e mjedisit do i sherbej subjektit per pajisje me leje zhvillimore. Subjekti disponing vetem kontratat me pronaret e pronave dhe objekteve ku do ndertohen antenat.

### **13. Kopje te lejeve, autonzimeve dhe licencave qe disponon zhvilluesi per projektin e propozuar (ne perputhje me percaktimet e bera ne legjislacionin ne fuqi, si dhe institucionet kompetente per lejimin/autorizimin/licensimin e projektit.)**

Subjekti nuk disponon ende asnje leje, autorizim apo license per projektin e propozuar ne fjale.