

RAPORTI PARAPRAK I VLERËSIMIT TË NDIKIMIT NË MJEDIS

PER PROJEKTIN:

**INSTALIME PËR PRODHIMIN E ENERGJISË HIDROELEKTRIKE(HEC PLESAT)
Shtojca II. Pika 3.ë. e Ligjit për VNM, Instalime për prodhimin e energjisë hidroelektrike;**

ME VENDODHJE:

**PËRROI I REHOVËS DHE LUMI KARDHIQ, NJËSIA ADMINISTRATIVE CEPO,
BASHKIA GJIROKASTËR.**



Investitor i projektit:

Subjekti "MAGNA ENERGY" Sh.p.k

Hartoi raportin e VNM:

"REA-G" Sh.p.k

Administrator

Agim Pashaj

Prill, 2019



TABELA E PËRMBAJTJES

(Referuar VKM Nr. 686, date 29.07.2015 “Per zhvillimin e procedures se VNM-se”).

1. INFORMACION PËR QËLLIMIN E VNM DHE METODIKËN E ZBATUAR.....	12
2. PËRSHKRIMI I MBULESËS BIMORE TË SIPËRFAQES KU PROPOZOHET TË ZBATOHET PROJEKTI.....	13
3. INFORMACION PËR PRANINË E BURIMEVE UJORE NË SIPËRFAQEN E KËRKUAR NGA PROJEKTI DHE NË AFËRSI TË SAJ.	24
4. IDENTIFIKIMI I NDIKIMEVE TË MUNDSHME NEGATIVE NË MJEDIS.....	26
5. PËRSHKRIM I SHKARKIMEVE TË MUNDSHME NË MJEDIS.....	40
6. INFORMACIONI PËR KOHËZGJATJEN E MUNDSHME TË NDIKIMEVE NEGATIVE.....	44
7. SHTRIRJA HAPËSINORE E NDIKIMIT NEGATIV NË MJEDISIN E ZONËS.....	44
8. REHABILITIMI I MJEDISIT TË NDIKUAR DHE MUNDËSIA E KTHIMIT TË TIJ NË GJENDJEN E MËPARSHME.....	45
9. MASAT E MUNDSHME PËR SHMANGIEN DHE ZBUTJEN E NDIKIMEVE NEGATIVE NË MJEDIS.....	53
10. NDIKIMET E MUNDSHME NË MJEDISIN NDËRKUFITAR.	57

TE PERGJITHSHME

Ky raport i Vleresimit te Ndikimit ne Mjedis, hartohet me kerkese te subjektit investitor "MAGNA ENERGY" Sh.p.k, me NIPT: L82201028U me adrese: Tirane, Farke, Rruga "Shyqyri Brari", Ndertesa Nr.2, Hyrja 1, Apartamenti 5, 1044, Farke, me administrator Znj. Kristiana Angjeli. Ky subjekt, eshte ne proçedura studimore rreth projektit per ndertimin e nje Hidrocentrali te vogel "HEC PLESAT", i cili propozohet te ndertohet ne Lumin e Kardhiqit, Gjirokaster. Objekti i vleresimit te ketij raporti te VNM eshte projekti per kryerjen e punimeve te ndertimit te "Hidroçentralit PLESAT", i cili do te kete nje kapacitet prodhues prej 1300 kW (1.3MW).

Te dhena te detajuara te objektit:

Emertimi: HEC-**PLESAT**

Adresa: **Kardhiq-Plesat, Njësia Administrative Cepo, Bashkia Gjirokastër.**

Emertimi i burimit ujqor : **Përroi i Rehovës dhe Lumi Kardhiq, Degë të Lumit Drinos.**

Fuqia e instaluar e prodhimit: **1300 kW, (1.3 MW)**

Vepra Hidroelektrike perbehet nga: **1. Vepra e marrjes (kuota 278 mnd), 3. Baseni i presionit(kuota 276.2 mnd), 4. Tubacioni nen presion, 5. Godina e Hidroçentralit (kuota 253.5 mnd).**

Gjatesia totale e kanalit te derivacionit eshte: **850ml (0.85km)**

Gjatesia totale e tubacionit nen presion eshte: **430ml (0.43km)**

Diametri i tubit: **D= 2m**

Numri dhe lloji i Turbinave: **1 Turbine e llojit Kaplan**

Q_{log} – prurja llogaritese: **6.7 m³/s.**

Q_{Mes} – prurja mesatare: **4.23 m³/s.**

Q_{Ekol} – prurja ekologjike: **0.17 m³/s.** (4% e prurjes mesatare)

Ore pune: **4870 Orë/vit**

Linje transmetimi energjie elektrike: **10 KV, 3 Faza.**

Subjekti investitor: **"MAGNA ENERGY" Shpk**

Vendodhja

Ky projekt për ndërtimin e Hidroçentralit "PLESAT", ndodhet në përroin e Rehoves dhe Lumin Kardhiq, degë të Lumit Drinos, Njësia Administrative Cepo, Bashkia Gjirokastër, Qarku Gjirokastër.

Koordinatat e veprave te cilat do te ndertohen paraqiten ne tabelat e meposhteme:

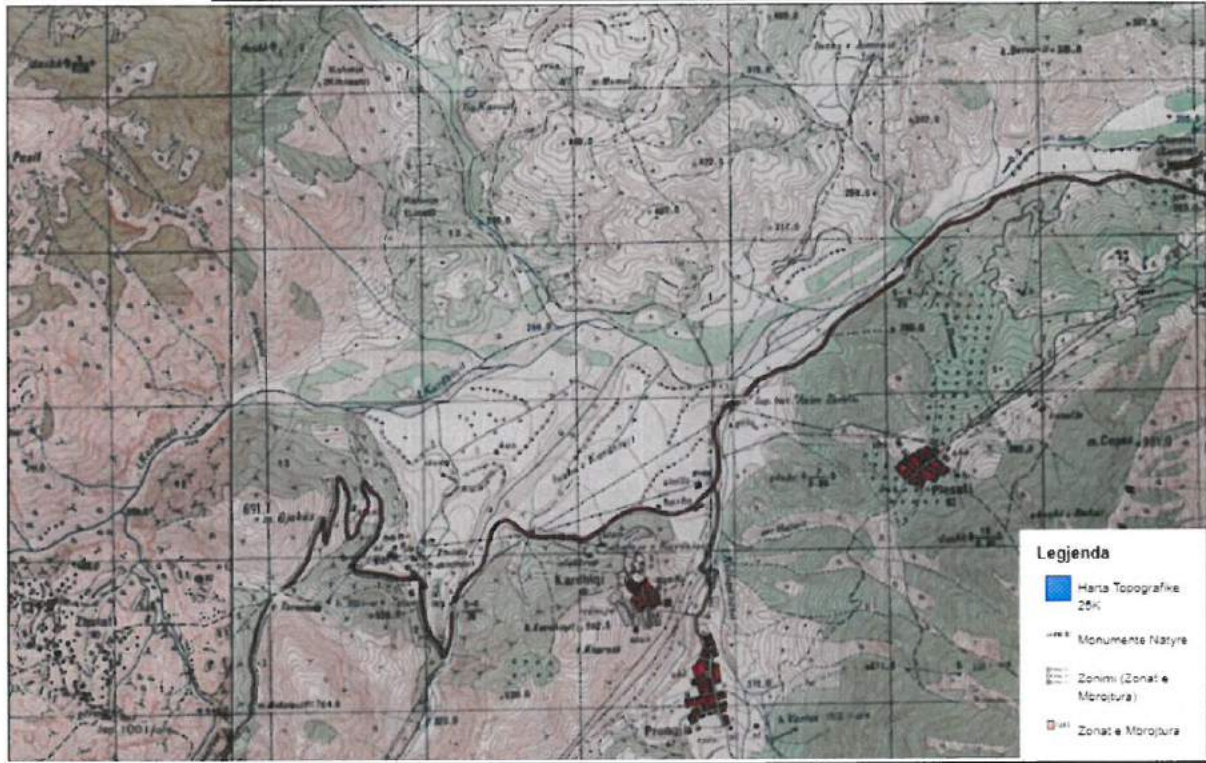
Koordinatat në sistemin Gaus-Kruger për Vepren e marrjes HEC PLESAT			
Nr. i Pikave	Koordinatat X	Koordinatat Y	Kuota
1	44 16 899.2043	44 45 560.7257	278
2	44 16 910.5919	44 45 557.3036	278
3	44 16 895.9141	44 45 508.4609	278
4	44 16 884.5265	44 45 511.8830	278

Koordinatat në sistemin Gaus-Kruger për Dekantuesin HEC PLESAT			
Nr. i Pikave	Koordinatat X	Koordinatat Y	Kuota
1	44 16 989.6190	44 45 5569881	278
2	44 16 989.6200	44 45 558.9893	278
3	44 16 936.6730	44 45 558.9828	278
4	44 16 936.6730	44 45 566.9887	278

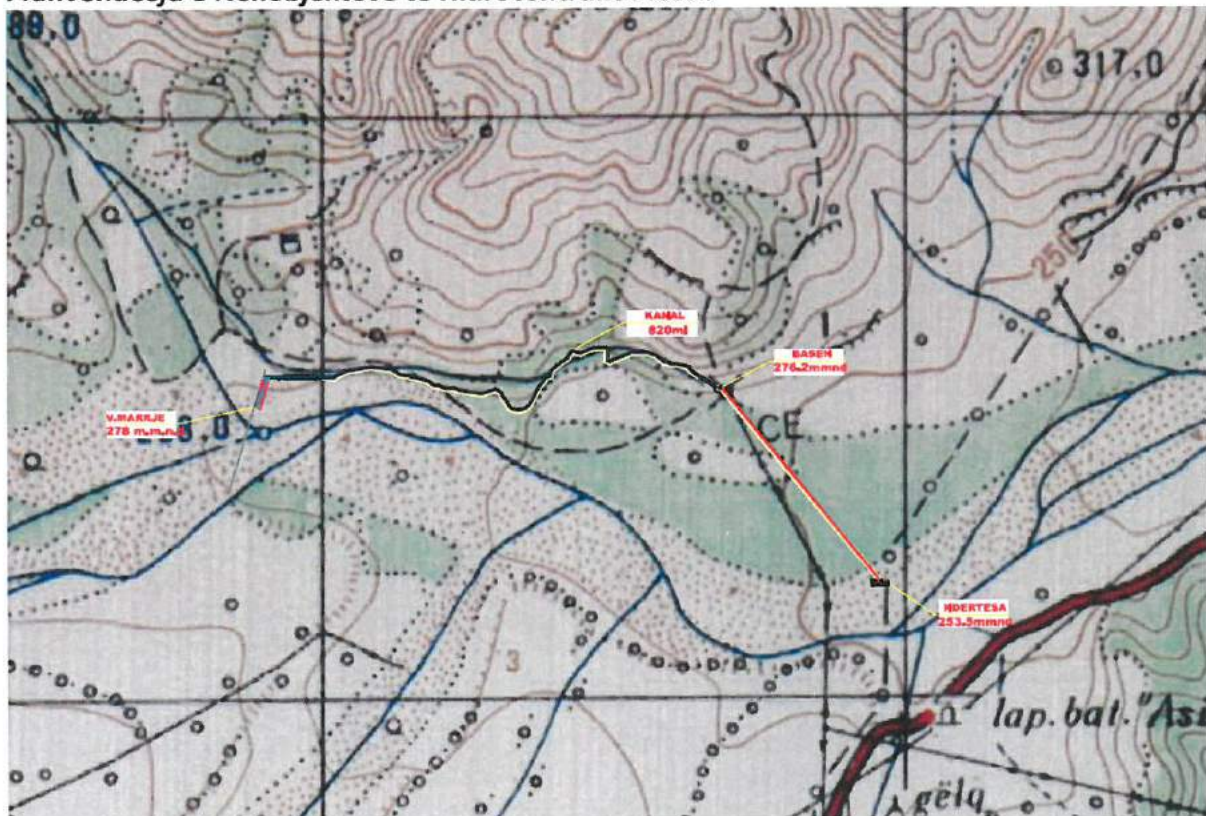
Koordinatat në sistemin Gaus-Kruger për Basenin e presionit HEC PLESAT			
Nr. i Pikave	Koordinatat X	Koordinatat Y	Kuota
1	44 17 686.4689	44 45 545.8878	276.2
2	44 17 683.6306	44 45 540.6018	276.2
3	44 17 674.3636	44 45 545.5526	276.2
4	44 17 648.4439	44 45 560.8738	276.2
5	44 17 650.0931	44 45 563.9608	276.2
6	44 17 677.1908	44 45 550.8447	276.2

Koordinatat në sistemin Gaus-Kruger për Godinen e çentralit HEC PLESAT			
Nr. i Pikave	Koordinatat X	Koordinatat Y	Kuota
1	44 17 963.5580	44 45 210.9402	253.5
2	44 17 963.5580	44 45 200.1402	253.5
3	44 17 945.2580	44 45 200.1402	253.5
4	44 17 945.0580	44 45 210.8402	253.5

**Imazhi i Hartes topografike te shkalles 1:25,000
(Nomeklatura e hartes se shkalles 1:10,000 K-34-137-C-a-1)**



Planvendosja e Nenobjekteve te Hidrocentralit Plesat



Skema e vendosjes mbi ortofo



Vepra e marrjes, kapesi i zhavoreve dhe dekantuesi do te vendosen ne kuoten 278 m. Kuota e nivelit normal te ujit ne basenin e presionit do te jete 276.2 m. Nisur nga baseni i presionit tubacioni i turbinave ne nje gjatesi prej rreth 430 ml eshte projektuar te zhvillohet fillimisht ne shpatin e majte, me pas zbret ne shtrat te lumit ne Humbjet e pergjithshme hidraulike qe realizohen gjate tubacionit te turbinave rezultojne 0.7 m.

Godina e HEC-it PLESAT parashikohet te ndertohet ne tarracen buze lumit ne krahun e majte te rrjedhes. DysHEMEJA e salles se makinerive eshte projektuar te ndertohet ne kuoten 253.5 m Ne godine parashikohet te vendoset nje agregat turbine tip Kaplan me kuote ne bjeftin e poshtem 253.5 m.

KARAKTERISTIKAT E PERGJITHSHME

EMRI I PROJEKTIT	:	HIDROCENTRALI PLESAT
✓ <i>Vendodhja</i>		
i. Shteti	:	Shqiperi
ii. Qarku	:	GJIROKASTER
iii. Bashkia	:	GJIROKASTER
III. Fshati	:	Plesat
a. X	:	X=4416883.4739
b.	:	Y=4445507.7127
c. Z	:	278 m
✓ <i>Hidrologjia</i>		
i. Emri i lumit	:	Lumi Kardhiq
ii. Prurja llogaritese	:	6.7m ³ /s
iii. Prurja mesatare	:	4.23 m ³ /s,
v. Prurja maksimale (Përmbytja)	:	230 m ³ /s
✓ <i>Vepra e marrjes</i>		
i. Lloji	:	Tirolez (me galeri)
ii. Formë: Kaperderdheshi me zgare, dhe i shurdhet		
iii. Gjatësi :		50 me zgare , 18 m me zgare dhe 32
m I shurdhet		
iv. Gjeresi –		2 me zgare
✓ <i>Kapesi I zhavoreve</i>		
i. Gjatësi –35 m		
ii. Forma / Materiali – Drejtekendeshe/Beton-Arme		
iii. Gjeresi – 2.8 m		
v. Pjerresia – 0.08 – 8 %		
v.Thellësi per furnizim max		
vi. Prurja llogaritese – 6.7 m ³ /s		
✓ <i>Dekantuesi</i>		
i. Gjatësi – 55 m		
ii. Forma / Materiali – Drejtekendeshe/Beton-Arme		
iii. Gjeresi – 2 x 3.4 m		
v. Pjerresia – 0.05 – 5 %		
v.Thellësi per furnizim max		
vi. Prurja llogaritese – 6.7 m ³ /s		
✓ <i>. Kanali i derivacionit</i>		
a. Formë - Drejkendesh		
b. Madhësi – 2.8 x 1.9		
c. gjatësi - 850 m		
d. Pjerresi – 0.001 – 0.1 %		
f. bordi i lire – 0.2 m		

✓ *BASENI PRESIONIT*

- a. Gjatësi – 14 m
- b. Gjerësi – 5.2 m
- c. Thellësi të plotë të furnizimit – 5 m
- d. Bordi i lire – 0.4 m
- e. Lloji / material – beton-arme
- f. Prurja llogaritese – 6.7m³/s

✓ *Tubacioni i presionit*

- A. Diametri – 2000 mm
- c. Spesori – 10 mm
- d. **Gjatësi – 430 m**
- e. Prurja llogaritese – 6.7m³/s
- f. Material – metalik

✓ *Ndertesa*

- a. Lloj – Konstruksion beton arme me mure tulle dhe veshje me gure dhe me mbulim me tjegull
- b. Madhësi – 10 x 10 (Përrjashtuar zyre dhe WC)
- c. Kapacitet - 1 x 1300 kW
- d. Lartesia bruto – 22.7 m
- e. Lartesia neto – 22 m

✓ *. Kanali i shkarkimit*

- a. Formë - Drejkendesh
- b. Madhësi – 5 x 5 dhe 5X 1
- c. gjatësi - 20 m
- d. Pjerresi – 0.05 – 5 %
- f. bordi i lire – 0.2 m

✓ *. Pajisjet elektromekanike*

- i i. Turbinë
- a. Lloj - Kapllan
- b. Numër - 1
- c. Kapaciteti turbine – 1300 kW
- ii. Gjenerator
- a. Lloji i gjeneratorëve - asinkron
- b. Numër – 1

✓ *. Fuqia*

- i. Kapaciteti i instaluar – 1 x 1300 kW
- ii. Energjia e prodhuar - 6.04 GWh

✓ *Transmetimi dhe shpërndarja*

10 KV, 3 Faza:

Permbledhje e te dhenave teknike

HEC PLESAT		
Lumi Kardhiq		
Kuota e Vepres se marrjes	278	m
Kuota e nivelit normal ne dekantues	277.2	m
Tubacioni turbinave	430	mi
Diametri i tubacionit	2000.0	mm
Kuota e ujit ne bjefin e poshtem	253.5	m
Prurja llogaritese	6.70	m ³ /s
Prurja ekologjike	0.170	m ³ /s
Lartesia bruto	22.7	m
Lartesia neto	22	m
Fuqia e instaluar	1300.0	MW
Energjia mesatare vjetore	6.0	GWh

*(Burimi i informacionit per te dhenat teknike te projektit:
Studimi Hidroteknik i hartuar nga "Hidro Kons" studio i paraqitur nga Investitori subjekti "Magna Energy"
Sh.p.k.)*

**Foto te vendit ku propozohet te ndertohej Hidrocentrali "PLESAT".
Foto nga vendi ku do te ndertohej Vepra e Marrjes**

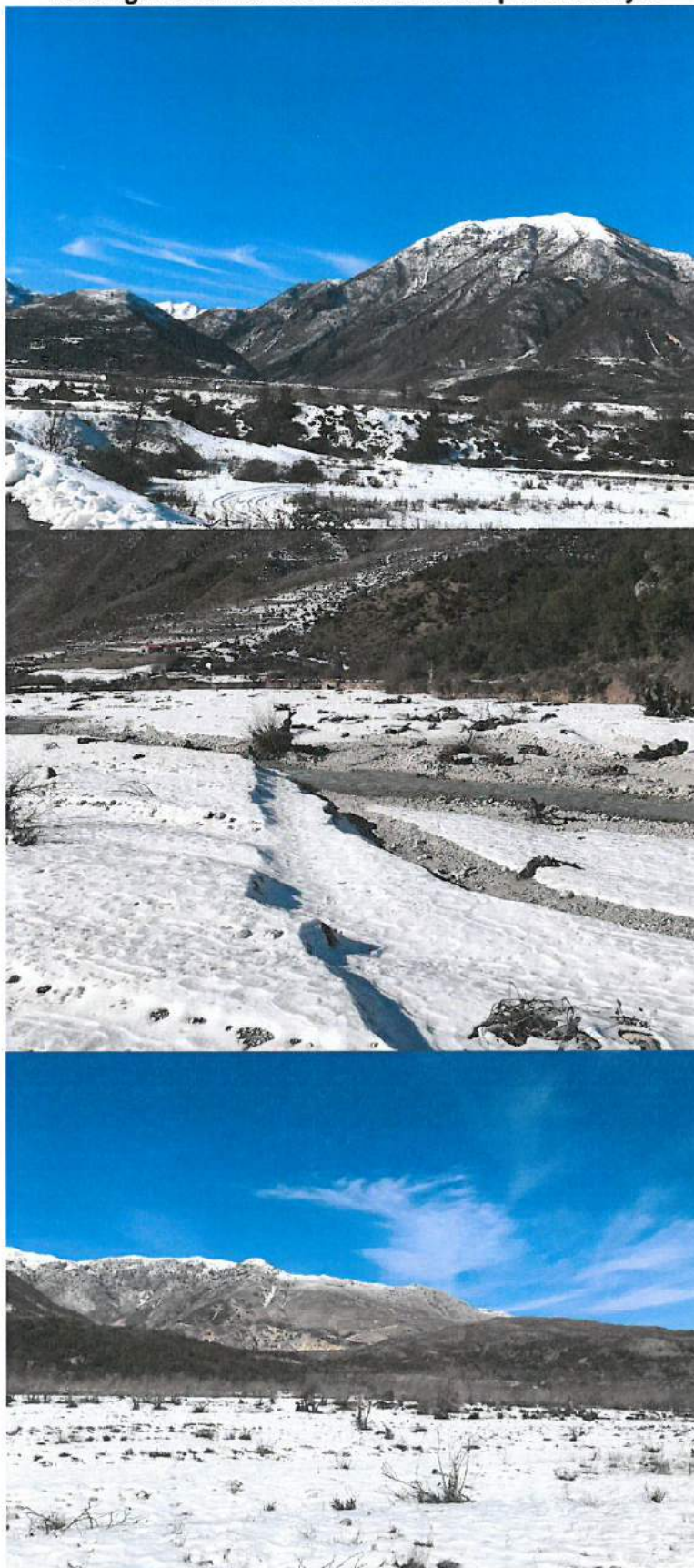


Foto nga vendi ku do te kaloje kanali i derivacionit



Foto nga vendi ku do te ndertohet Godina e Hidrocentralit



1. INFORMACION PËR QËLLIMIN E VNM DHE METODIKËN E ZBATUAR

Përshkrimi qëllimit dhe objektivave të VNM

Ky Raport i Vleresimit te Ndikimit ne Mjedis, eshte hartuar bazuar ne legjislacionin mjedisor per VNM dhe ka per qellim qe te parashikojë, identifikojë, vleresojë dhe parandalojë ose minimizojë ndikimin ne mjedis te projektit te propozuar.

Objektivat afatshkurter te VNM jane:

- Permiresim nga pikepamja mjedisore te projektit te propozuar;
- Siguron qe burimet natyrore jane perdorur ne menyren e duhur dhe me eficence;
- Siguron qe eshte perzgjedhur alternativa me e mire e vendodhjes se projektit.
- Siguron qe jane marre ne konsiderate teknikat me te mira te Disponueshme te teknologjise se propozuar per tu aplikuar.
- Identifikon masat e duhura per zvogelimin e ndikimeve te mundshme potenciale te projektit te propozuar;
- Mundeson informimin e vendim-marresve, duke gjykuar ne miratimin ose jo te projektit dhe kushteve qe duhet te vendosen ne aktin e miratimit.

Objektivat afatgjate te VNM jane:

- Siguron dhe mbron shendetin e njeriut;
- Parashikon dhe parandalon ndryshimet/demtimet e pakthyeshme te mjedisit;
- Ndikon ne mbrojtjene burimeve natyrore, peisazhet e natyres dhe komponentet perberes te ekosistemeve;
- Permireson aspektet sociale-ekonomike te projektit
- Ndhmon ne realizimin e parimit te zhvillimit te qendrueshem te mjedisit.

Autor i hartimit te ketij raporti te VNM-se eshte subjekti "REA-G" Shpk. Kjo studio ka si administrator dhe drejtues teknik per ceshtjet e Mjedisit, Z. Agim Pashaj. Ky subjekt eshte i Regjistruar prane Qendres Kombetare te Biznesit me numer NIPT-i. Gjithashtu, ky subjekt eshte i licencuar edhe nga Qendra Kombetare e Biznesit me licence te nen-kategorise III.2.A ne Fushen e Vleresimit te Ndikimit ne Mjedis dhe Auditimit Mjedisor.

Përshkrim i përmbledhur i kuadrit ligjor mjedisor dhe institucional që lidhet me projektin

Legjislacioni mjedisor eshte hartuar per te mbrojtur dhe parandaluar ndotjen dhe demtimin e komponenteve te veçante dhe te rendesishem te mjedisit nga faktore te ndryshem, njerezore dhe natyrore. Nder ligjet me kryesore ne lidhje me kete projekt, mund te permendim:

- **Ligji Nr 10431 datë 09.06. 2011 "Për Mbrojtjen e Mjedisit".**
- **Ligji Nr 10440 datë 07.07. 2011 "Për Vlerësimin e Ndikimit në Mjedis".**
- **Ligji Nr. 12/2015 "Për disa ndryshime në ligjin nr. 10 440, datë 7.7.2011, "Për Vlerësimin e Ndikimit në Mjedis"**
- **Ligji Nr. 10448, date 14.07.2011 "Per Lejet e Mjedisit".**
- **Ligji Nr. 10463 date 22.09.2011 "Per menaxhimin e integruar te mbetjeve".**
- **Ligji Nr.8897 datë 16.05.2002, "Për mbrojtjen e ajrit nga ndotja".**
- **Ligji Nr.10266 per disa ndryshime ne ligjin 8897 "Per mbrojtjen e ajrit nga ndotja".**
- **Ligji Nr. 9385, Datë 4.5.2005, "Për pyjet dhe shërbimin pyjor", i ndryshuar.**
- **Ligji Nr.9587, datë 20.07.2006, "Për mbrojtjen e biodiversitetit".**
- **Ligji Nr. 68/2014 për disa shtesa dhe ndryshime në Ligjin Nr. 9587, datë 20.07.2006 "Për mbrojtjen e biodiversitetit"**

- Ligji Nr. 9244, Date 17.06.2004 "Per mbrojtjen e tokes bujqesore"
- Ligji Nr. 7/2014 "Për shpalljen e moratoriumit të gjuetisë në Republikën e Shqipërisë"
- Ligji Nr. 5/2016 datë 4.2.2016 "Për shpalljen e moratoriumit në pyje në Republikën e Shqipërisë".
- Ligji nr. 138/2013 datë 2.5.2013 "Për burimet e energjisë së rinovueshme"
- Ligji Nr. 111/2012 "Për menaxhimin e integruar të burimeve ujore"
- Ligji Nr. 43/2015 "Per sektorin e energjise elektrike".
- Vendim i KM Nr. 822, date 07.10.2015 "Per miratimin e rregullave dhe procedurave te ndertimit te kapaciteteve te reja prodhuese te energjise elektrike te cilat nuk jane objekt koncesioni.
- Vendim i KM Nr.1189, Datë 18.11.2009 "Për rregullat dhe procedurat për hartimin dhe zbatimin e programit kombëtar të Monitorimit të Mjedisit" .
- Vendim i KM Nr. 123, datë 17.2.2011 "Per menaxhimin e zhurmave".
- Vendim Nr. 313, dt. 09.05.2012 "Per rregulloren e mbrojtjes se publikut nga shkarkimet ne mjedis".
- Vendim i KM Nr. 247, datë 30.4.2014 "Për përcaktimin e rregullave, të kërkesave e të procedurave për informimin dhe përfshirjen e publikut në vendim-marrjen mjedisore".
- Vendim i KM Nr. 686, date 29.07.2015 Per zhvillimin e procedures se VNM-se.
- Vendim i KM Nr. 575, datë 24.06.2015 "Për miratimin e kërkesave për menaxhimin e mbetjeve inerte"
- Vendim i KM Nr. 435, date 12.9.2002 "Per miratimin e normave te shkarkimeve ne ajer ne republiken e shqiperise"
- Vendim i KM Nr. 99, date 18.2.2005 "Për miratimin e katalogut Shqiptar të klasifikimit të mbetjeve"
- Vendim i KM Nr. 676, date 20.12.2002 "Per shpalljen zone e mbrojtur te monumenteve te natyres shqiptare"
- Vendim i KM Nr. 1353, date 10.10.2008 "Per procedurat e zvogelimit te siperfaqes e te vellimit te fondit pyjor".

2. PËRSHKRIMI I MBULESËS BIMORE TË SIPËRFAQES KU PROPOZOHET TË ZBATOHET PROJEKTI.

Mbulesat bimore

Flora pyjore në brezin fitoklimatik paramalor, nënzona e ngrohtë, përfaqësohet nga: Pralli ose Ngasja (*Quercus coccifera*), Bezga ose Cfaka (*Phlomis fruticosa*); Shkoza e Zezë (*Carpinus orientalis*), Xana (*Spartium junceum*), Ferra (*Rubus ulmifolius*); Kulumria (*Prunus spinosa*); Kulpra (*Clermatis vitalba*);

Në brezin fitoklimatik *castanetum* gjendet si lloj i rrallë indikator, gështenja (*Castanea sativa*), Panja e Malit (*Acer pseudoplatanus*), Krekëza fletngushtë (*Acer monspessulanum*), Frashëri i Bardhe (*Fraxinus ornus*), Bunga (*Quercus petraea*); Qarri (*Quercus cerris*); Bulgri (*Quercus trojana*) ; Ilqja (*Quercus ilex*); Krifsha e Ndermjetme (*Phillyrea media*); Gorrica (*Pirus amygdaliformis*); Murrizi Njëbërthamësh (*Crataegus monogyna*); Arra, e kultivuar, (*Juglans regia*); Larushka (*Vitis vinifera* var. *silvestris*);

Brezi fitoklimatik malor i zonës së Kardhiqit (brezi *pinetum*) përfaqësohet kryesisht nga llojet: Bredhi i Greqisë (*Abies cefalonica*); Robulli (*Pinus heldreichii*); Pisha e Zezë (*Pinus nigra*).

Në ekosistemin pyjor të shtratit të lumit të Kardhiqit u evidentuan llojet: Rrapi i Orjentit (*Platanus orientalis*); Konopica (*Vitex agnus-castus*); Marina e Kuqe (*Tamarix parvifolia*); Lofata (*Cercis siliquastrum*); Vidhi (*Ulmus campestris*); Shelgu i Bardhë (*Salix alba*).

Flora barishtore përfaqësohet kryesisht nga graminoret dhe nga bar-ndryshmet; Nga grupi i parë u vërejtën disa prej tyre si: Telishi (*Dactylus glomerata*); Tërshëra e Çmendur (*Avena fatua*); Antoksanta Erëmirë (*Anthoxanthum odoratum*); Rudithi i Pyjeve (*Brachypodium silvaticum*). Nga grupi i bishtajoreve nuk u konstaua ndonjë lloj, kjo për shkak të kushteve klimatike ekstremë të periudhës së vëzhgimit të florës (prania e pjesëshme e shtresës së dëborës); Nga grupi i tretë (barndryshmëm) u evidentuan llojet: Sherebeli (*Salvia officinalis*); Bishtmiu Julian (*Micromeria juliana*); Këlkaza (*Arum sp.*); Qumështorja (*Euphorbia helioscopia*); Gjühëlopa Mjeksore (*Anchusa officinalis*); Barpeshku (*Verbascum sp.*).

Bazuar në intervistat me dy blegtorë të zones, që u takuan rastësisht në zonën e fokusuar të projektit *), aty rriten gjithashtu: Rigoni i Bardhë (*Origanum heracleoticum*); Çaji i Malit (*Sideritis raeseri*); Salepë të ndryshëm (*Orchis sp.*); Bari i Majasëllit (*Teucrium polium*); Arrësi D. i Vogël (*Teucrium chamaedrys*) etj..

ZONAT E MBROJTURA TE RAJONIT

Përshkrimi i zonave të mbrojtura pranë vendit ku propozohet të zbatohet projekti përfshi edhe monumentet natyrore të mbrojtura me ligj.

Siperfaqja që preket nga ndertimi i objekteve në vleresim nuk bën pjese në zone të mbrojtura, të pakten nga verifikimet e kryera paraprakisht nga grupi i punës dhe me informacionet që disponohen në lidhje me këto. Verifikime me të detajuara dhe me të sakta, mund të kryejë vetëm Agjencia Kombëtare e Zonave të Mbrojtura e cila ka edhe të dhënat e sakta të zonave të mbrojtura.

Monumentet Natyrore(Sipas VKM 676)

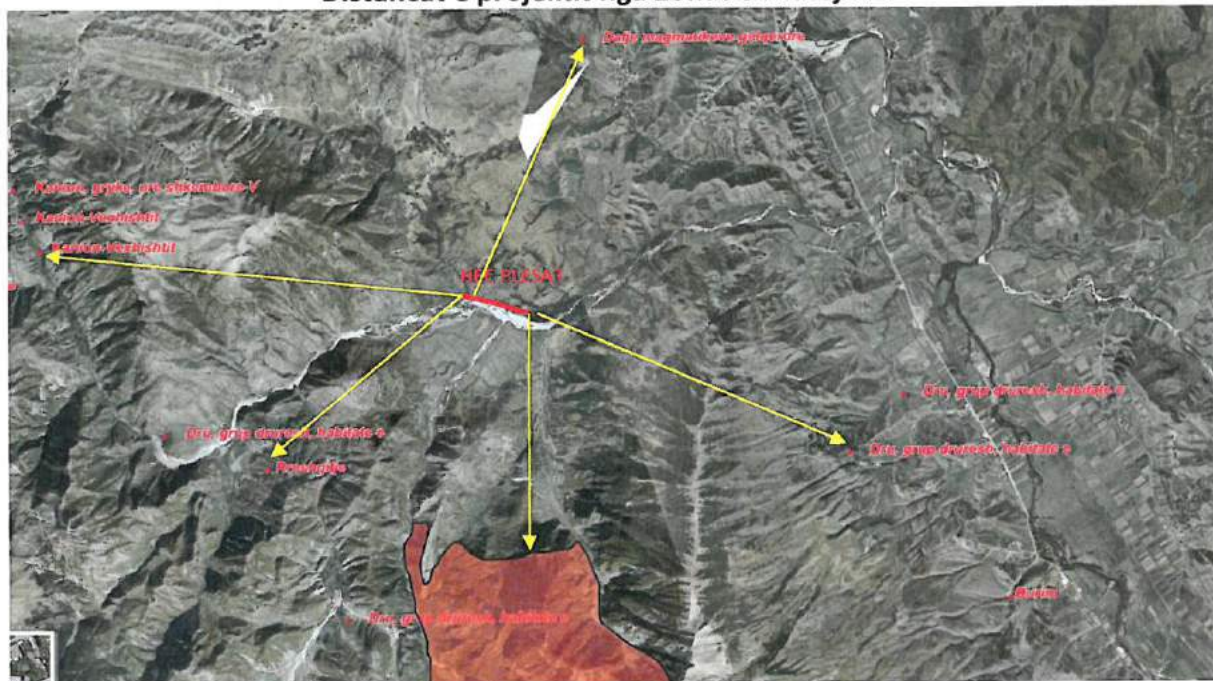
Rrethi Gjirokaster

1. Viroi (mema e ujit) i Gjirokastres
2. Pylli i Gurte – Nderan
3. Shpella e Vanistres (Skotinia)
4. Kanioni i Piksit
5. Tarraca e Nderanit
6. Shembja e Zhulatit
7. Gurra e Nivanit
8. Reshqitja e Kllezit
9. Reshqitja në malin e Karparielit
10. Burimi i Libohoves
11. Burimi mineral i Glines
12. Burimi i Nepravishtes
13. Qafa e Çajupit
14. Shkëmbi i Zheit
15. Zhveshja e Muzines
16. Dalja e magmatikeve në gelqeroret afër Picarit
17. Liqeni i Kacojthit
18. Venjat e Konckes
19. Vithimat e Buretos

20. Vrimat e Konckes
21. Rrapi i Zhulatit
22. Rrapi i Fushebardhes
23. Rrapi i Mashkullores
24. Rrapishte e Mashkullores
25. Rrapi i Çerçizit -Gjirokaster
26. Rrapi i Libohoves
27. Geshtenja e Nepravishtes
28. Rrepet e Kellezit
29. Rrapi i Dhoksatit
30. Rrapi i Manastirit Stegopul
31. Rrapi i Tranoshishtes
32. Rrepet e Selos
33. Rrepet e Mullirit ne Selo
34. Perralli i Bodrishtes
35. Pishat e Kërres
36. Rrepet e Koshovices
37. Selvite e Kishes Hllomo
38. Rrepet e Çatistes
39. Lisat e Poliçanit
40. Selvite e Hllomose
41. Rrapi i Poliçanit
42. Rrapi i Nderanit
43. Lisat e Skorese
44. Lisat e Çorrokut – Sheper
45. Rrepet e shkolles - Sheperit
46. Lisat e Manastirit – Nivan
47. Rrepet e Nivanit

Ne zonen ne vleresim, nuk jane identifikuar monumente natyrore. Objekti me i afert eshte identifikuar "Parku Natyror i Kardhiqit", i cili ndodhet rreth 4 kilometra larg ne vije ajrore.

Distancat e projektit nga Zonat e mbrojtura



RAPORTI I VLERËSIMIT TË NDIKIMIT NË MJEDIS
HEC PLESAT, GJIROKASTËR

Monumentet e Kultures te rrethit Gjirokastrer

RRETHI I GJIROKASTRËS									
NR.	EMRI I MONUMENTIT	FSHATI	KOMUNA	BASHKIA	RRETHI	KATEG	INSTITUCIONI I SHPALLJES	Nr. VENDIMI	DATA E SHPALLJES
1	KALAJA E GJIROKASTRËS ne mes te qytetit, e gjithë kalaja me një distancë prej rreth 10 m rreth e perqark mureve			Gjirokastrë	Gjirokastrë	I	Aprov. Ligj. Nr. 609, dt. 24.05.1948	586, 4874	17.03.1948 23.08.1971
2	KALAJA E MELANIT ne fshatin Nepravishtë	Nepravishtë			Gjirokastrë	I	Rektorati i Universitetit Shtetëror	6	15.01.1963
3	KALAJA E LABOVËS SË KRYQIT ne fshatin Labovë e Kryqit	Labovë e Kryqit			Gjirokastrë	I	Rektorati i Universitetit Shtetëror	6	15.01.1963
4	KALAJA SELOS ne fshatin Selos	Selos			Gjirokastrë	I	Rektorati i Universitetit Shtetëror	6	15.01.1963
5	KALAJA E SHTËPEZËS ne fshatin Shtëpeze	Shtëpeze			Gjirokastrë	I	Rektorati i Universitetit Shtetëror	6	15.01.1963
6	KALAJA E JERMËS Saraqinisht ne fshatin Saraqinisht	Saraqinisht			Gjirokastrë	I	Rektorati i Universitetit Shtetëror	6	15.01.1963
7	KALAJA E KARDHIQIT ne fshatin Kardhiq	Kardhiq			Gjirokastrë	I	Rektorati i Universitetit Shtetëror	6	15.01.1963
8	KALAJA E LIBOHOVËS ne fshatin Libohovë	Libohovë			Gjirokastrë	I	Rektorati i Universitetit Shtetëror	6	15.01.1963
9	KALAJA E SHËN TRIADHËS ne fushen e Valarese ne qytetin e Gjirokastrës	Valare			Gjirokastrë	I	Rektorati i Universitetit Shtetëror	6	15.01.1963
10	KALAJA NË FSHATIN PALEOKASTËR	Paleokastër			Gjirokastrë	I	Ministria e Arsimit dhe e Kulturës	1886	10.06.1973.
11	KALAJA E PEPELIT	Pepel			Gjirokastrë	I	Ministria e Arsimit dhe e Kulturës (Drejtoria e kulturës)	266/1	16.02.1979
12	RRENOJA E FSHATIT TE VJETER TE KARDHIQIT	KARDHIQ			Gjirokastrë	I	Ministria e Arsimit dhe e Kulturës (Drejtoria e kulturës)	266/1	16.02.1979 22.05.1980
13	VARREZA ANTIKE NË V.L. TE FSHATIT SOFRATIKË				Gjirokastrë	I	Ministria e Arsimit dhe e Kulturës	1886	10.06.1973
14	RRENOJAT E TEATRIT ANTIK, PRANË FSHATIT SOFRATIK				Gjirokastrë	I	Ministria e Arsimit dhe e Kulturës	1886	10.06.1973
15	TUMAT PRANË FSHATIT JERMË NË FERMENT "ASIM ZENELI"	Jermë			Gjirokastrë	I	Ministria e Arsimit dhe e Kulturës	1886	10.06.1973
16	URA E ZONJËS ne fshatin Labovë	Labovë			Gjirokastrë	I	Ministria e Arsimit dhe e Kulturës	1886	10.06.1973
17	URA E KOLLORCËS RRETH 4 Km NË J.L. TË GJIROKASTRËS				Gjirokastrë	I	Ministria e Arsimit dhe e Kulturës	Urdhëres	08.01.1977
18	URA NË FSHATIN HASKOVË	Haskovë			Gjirokastrë	I	Ministria e Arsimit dhe e Kulturës	Urdhëres	08.01.1977
19	URA NË FSH. GRAPSH NË AFERSI TE RRUGËS NACIONALE	Grapsh			Gjirokastrë	I	Ministria e Arsimit dhe e Kulturës	Urdhëres	08.01.1977
20	URA NË SUBASH MBI LUMIN DRINO.	Subash			Gjirokastrë	I	Ministria e Arsimit dhe e Kulturës	Urdhëres	08.01.1977
21	URA E UJËS JELLËSIT TË SOPOTIT MBI PËRROIIN E BUFANAS LAGJIA "DUNAVAT"				Gjirokastrë	I	Ministria e Arsimit dhe e Kulturës	Urdhëres	08.01.1977
22	URA E MADHE E GURIT E KAÇARELLOS, MBI LUMIN KAÇARREL, ne dalje te fshatit ne rrugen per Sopik, Hllomo-Pogon	HLLOMO-POGON			Gjirokastrë	I	Ministria e Arsimit dhe e Kulturës (Drejtoria e kulturës)	2509/1	30.06.1983
23	URA E NIVANIT (NDERANIT) MBI LUMIN E ZAGORISË , AFËR MANASTIRIT TË NIVANIT NË RRUGEN NIVAN-NDERAN, Nivan-Zagori	NIVAN - ZAGORI			Gjirokastrë	I	Ministria e Arsimit dhe e Kulturës (Drejtoria e kulturës)	2509/1	30.06.1983
24	URA E GURIT E ÇIMINXHIT MBI LUMIN E SOPIKÛT, ne rrugen SKORË -HLLOMO, HLLOMO- POGON	HLLOMO-POGON			Gjirokastrë	I	Ministria e Arsimit dhe e Kulturës (Drejtoria e kulturës)	2509/1	30.06.1983
25	URA E GURIT TË HOSHTEVËS MBI LUMIN E ZAGORISË GJATE RRUGËS HOSHTEVË-ÇAJUP, Hoshteve-Zagori	HOSHTEVË - ZAGORI			Gjirokastrë	I	Ministria e Arsimit dhe e Kulturës (Drejtoria e kulturës)	2509/1	30.06.1983
26	TRI URAT E VOGLA MBI PËRROIIN E ZERZEBILIT ne Gjirokastrë				Gjirokastrë	I	Ministria e Arsimit dhe e Kulturës	Urdhëres	08.01.1977
27	RRENOJAT E URES SE SHEN KOLLAJVE NE FSHATIN Lazarat	LAZARAT			Gjirokastrë	I	Ministria e Arsimit dhe e Kulturës	Urdhëres	08.01.1977
28	RRENOJAT E KËMBËVE TË UJËS JELLËSIT J.L."DUNAVAT"			Gjirokastrë	Gjirokastrë	I	Ministria e Arsimit dhe e Kulturës	Urdhëres	08.01.1977

**RAPORTI I VLERËSIMIT TË NDIKIMIT NË MJEDIS
HEC PLESAT, GJIROKASTËR**

29	BANJAT E QYTETIT, L. "MECITE" te qytetit te Gjirokastrës			Gjirokastrë	Gjirokastrë	I	Ministria e Arsimit dhe e Kulturës	Urdhëres	08.01.1977
30	STERA E BABOÇATEVE, RR. ARSHI LENGO "DROHI LENGO" L. "MANALAT" ne qytetin e Gjirokastrës			Gjirokastrë	Gjirokastrë	I	Ministria e Arsimit dhe e Kulturës	1886	10.06.1973
31	STERA E UJIT NË FSHATIN VANISTE	Vanistë			Gjirokastrë	I	Ministria e Arsimit dhe e Kulturës (Drejtorja e kulturës)	286/1	16.02.1979
32	KROI I LAGJES SË POSHTME NË FSHATIN Dhokaat	Dhokaat-Lurxhëri			Gjirokastrë	I	Komiteti i Kulturës dhe Arteve	8	18.12.1987
33	KROI ME BENDIN E ÇETËS SË MESME ne fshatin Dhokaat, Gjirokastrë	Dhokaat			Gjirokastrë	I	Komiteti i Kulturës dhe Arteve	8	18.12.1987
34	BENDI I RIKËS MBI PËRROIN E GURRËS NË FSHATIN Kellez-Lurxhëri, Gjirokastrë	Këllëz-Lurxhëri			Gjirokastrë	I	Komiteti i Kulturës dhe Arteve	8	18.12.1987
35	BENDI MBI PËRROIN E NAKOVËS NË FSHATIN Nakovë-Lurxhëri, Gjirokastrë	Nakovë-Lurxhëri			Gjirokastrë	I	Komiteti i Kulturës dhe Arteve	8	18.12.1987
36	KARAKOLL NË QAFËN E ÇAJUPIT Afër fshatit Zhej-Zagori, Gjirokastrë	Zhej-Zagori			Gjirokastrë	I	Komiteti i Kulturës dhe Arteve	8	18.12.1987
37	ÇEZMA NË GUVËN SHKËMBORE PRANË MANASTIRIT TË SHËN MËRISË ne fshatin Goranci, Gjirokastrë	Goranci			Gjirokastrë	I	Ministria e Arsimit dhe e Kulturës (Drejtorja e kulturës)	2854 814	08.09.1980 25 .10.1980
38	PUSI KARAKTERISTIK prepa gjelletores se fshatit Sofratike- BUZË RRUGËS GJIROK. - JORGUCAT, Sofratike, Dropull	SOFRATIKË- DROPULL			Gjirokastrë	I	Ministria e Arsimit dhe e Kulturës (Drejtorja e kulturës)	2509/1	30.06.1983
39	UJËSJELLËSI NË TEQEN E MELANIT ne fshatin Nepravishtë	Nepravishtë			Gjirokastrë	I	Ministria e Arsimit dhe e Kulturës	1886	10.06.1973
40	ÇEZMA ME KUPOLË ne fshatin Selckë	Selckë			Gjirokastrë	I	Ministria e Arsimit dhe e Kulturës (Drejtorja e kulturës)	786/1	05.11.1984
41	ÇEZMA E HLLOMOS ne fshatin Hllomo-Pogon	Hllomo-Pogon			Gjirokastrë	I	Ministria e Arsimit dhe e Kulturës (Drejtorja e kulturës)	786/1	05.11.1984
42	MANASTIRI I SHËN QIRJAKUT DHE JUDITËS ne fshatin Dhurvan	Dhurvan			Gjirokastrë	I	Rektorati i Universitetit Shtetëror	6	15.01.1963
43	MANASTIRI I SHËN MËRISË I Gorancose, mbi fshatin Goranci	Goranci			Gjirokastrë	I	Rektorati i Universitetit Shtetëror	6	15.01.1963
44	MANASTIRI I UNGJËLLIZIMIT I Vanishtes mbi fshatin Vanishtë	Vanishtë			Gjirokastrë	I	Rektorati i Universitetit Shtetëror	6	15.01.1963
45	KISHA E MANASTIRIT TË SHPËRFTYRIMIT prane fshatit Mingul	Mingul			Gjirokastrë	I	Rektorati i Universitetit Shtetëror	6	15.01.1963
46	KISHA E MANASTIRIT TË SHPËRFTYRIMIT ne fshatin Catiste te Pogonit	Çatistë-Pogon			Gjirokastrë	I	Rektorati i Universitetit Shtetëror	6	15.01.1963
47	KISHA E MANASTIRIT TË SHËN TRIADHËS ne fshatin Pepel	Pepel			Gjirokastrë	I	Rektorati i Universitetit Shtetëror	6	15.01.1963
48	KISHA E MANASTIRIT TË PROFET ILIAS mbi fshatin Jorgucat	Jorgucat			Gjirokastrë	I	Rektorati i Universitetit Shtetëror	6	15.01.1963
49	KISHA E MANASTIRIT TË SHËN MËRISË SPILESË, Transohisht	Transohisht			Gjirokastrë	I	Ministria e Arsimit dhe e Kulturës (Drejtorja e kulturës)	68/7	1970
50	KISHA E MANASTIRIT TË SHËN MËRISË ne fshatin Koshovicë	Koshovicë			Gjirokastrë	I	Ministria e Arsimit dhe e Kulturës	Urdhëres	08.01.1977
51	KISHA E MANASTIRIT TË SHËN MËHILLIT ME GJITHË GODINAT KU KA QENË SKOLLA E ZAGORISË ne fshatin Nivan	Nivan			Gjirokastrë	I	Ministria e Arsimit dhe e Kulturës	Urdhëres	08.01.1977
52	KISHA E PROFET ILISË	Stegopull			Gjirokastrë	I	Rektorati i Universitetit Shtetëror	6	15.01.1963
53	KISHA E SHËN MËRISË SË DRIANOS MBI FSH. ZERVAT	Zervat			Gjirokastrë	I	Rektorati i Universitetit Shtetëror	6	15.01.1963
54	KISHA FJETJA E SHËN MËRISË ne fshatin Sopik te Pogonit	Sopik -Pogon			Gjirokastrë	I	Rektorati i Universitetit Shtetëror	6	15.01.1963
55	KISHA E SHËN MËRISË ne fshatin Zervat	Zervat			Gjirokastrë	I	Rektorati i Universitetit Shtetëror	6	15.01.1963
56	KISHA Fjetja E SHËN MËRISË ne fshatin Labovë e Kryqit	Labovë e Kryqit			Gjirokastrë	I	Rektorati i Universitetit Shtetëror	6	15.01.1963
57	KISHA E SHËN MËRISË ne fshatin Peshkëpi e Siperme	Peshkëpi e Siperme			Gjirokastrë	I	Rektorati i Universitetit Shtetëror	6	15.01.1963

RAPORTI I VLERËSIMIT TË NDIKIMIT NË MJEDIS
HEC PLESAT, GJIROKASTËR

58	KISHA Fjetja E SHËN MËRISË ne fshatin Vlahogranxi	Vlahogranxi		Gjirokastr	I	Rektorati i Universitetit Shtetëror	6	15.01.1963	
59	KISHA E SHËN MËRISË	Dervican		Gjirokastr	I	Rektorati i Universitetit Shtetëror	6	15.01.1963	
60	KISHA E SHËN MËHILLIT ne fshatin Mingul	Mingul		Gjirokastr	I	Rektorati i Universitetit Shtetëror	6	15.01.1963	
61	KISHA E SHËN MËHILLIT ne qytetin e Gjirokastrës		Gjirokastr	Gjirokastr	I	Rektorati i Universitetit Shtetëror	6	15.01.1963	
62	KISHA E SHËN KOLLIT ne fshatin Dhuvjan	Dhuvjan		Gjirokastr	I	Rektorati i Universitetit Shtetëror	6	15.01.1963	
63	KISHA E SHËN KOLLIT ne fshatin Saraqinisht	Saraqinisht		Gjirokastr	I	Rektorati i Universitetit Shtetëror	6	15.01.1963	
64	KISHA E SHËN GJERGJIT ne fshatin Nakovë	Nakovë		Gjirokastr	I	Rektorati i Universitetit Shtetëror	6	15.01.1963	
65	KISHA E SHËN THANASIT ne fshatin Polican	Polican		Gjirokastr	I	Rektorati i Universitetit Shtetëror	6	15.01.1963	
66	KISHA E SHËN THANASIT (VETEM PËR IKONOSTASIN Ne vitin1987).	Selo		Gjirokastr	I	Ministria e Arsimit dhe e Kulturës	Urdhëres	08.01.1977	
67	KISHA E SHËN E PREMTËS ne fshatin Hilomo	Hilomo		Gjirokastr	I	Rektorati i Universitetit Shtetëror	6	15.01.1963	
68	KISHA E SHËN E PREMTËS, Selcke	Selckë		Gjirokastr	I	Ministria e Arsimit dhe e Kulturës (Drejtoria e kulturës)	68/7	30.05.1970	
69	KISHA E SHËN THANASIT TE MEZHANIT ne fshatin Polican	Polican		Gjirokastr	I	Rektorati i Universitetit Shtetëror	6	15.01.1963	
70	KISHA PALEOKRISTIANE E MANASTIRIT ne fshatin Nepravishte	Nepravishte		Gjirokastr	I	Ministria e Arsimit dhe e Kulturës	1886	10.06.1973	
71	KISHA E SHPËRFTYRIMIT ne godinat e Mitopolise ne qytetin e Gjirokastrës		Gjirokastr	Gjirokastr	I	Rektorati i Universitetit Shtetëror	6	15.01.1963	
72	KISHA E SHËN APOSTUJVE ne fshatin Hoshteve	Hoshteve		Gjirokastr	I	Ministria e Arsimit dhe e Kulturës	Urdhëres	08.01.1977	
73	GËRMADHAT E KISHËS SË SHËN ANËS (PANAJOTOPU -LLA)MBI FSHATIN DERVIÇAN.	Dervican		Gjirokastr	I	Rektorati i Universitetit Shtetëror	6	15.01.1963	
74	RRENOJAT E BAZILIKËS PALEOKRISTIANE, PRANË FSHATIT GORICË			Gjirokastr	I	Ministria e Arsimit dhe e Kulturës	Urdhëres	08.01.1977	
75	XHAMIA E TEQESË LAGJA "PARTIZANI " RR."Q.STAFA" ne qytetin e Gjirokastrës			Gjirokastr	Gjirokastr	I	Ministria e Arsimit dhe e Kulturës	1886	10.06.1973
76	MONUMENTI I ÇERÇIZ TOPULLIT ne qytetin e Gjirokastrës			Gjirokastr	Gjirokastr	I	Rektorati i Universitetit Shtetëror	6	15.01.1963
77	SHTËPIA E ENVER HOXHËS(MUZEU I L.N.ÇLIRIMTARE).			Gjirokastr	Gjirokastr	I	Rektorati i Universitetit Shtetëror	6	15.01.1963
78	GODINA E MANASTIRIT TË CEPOS PRANË FSHATIT MASHKULLORË.	Mashkullorë		Gjirokastr	Gjirokastr	I	Ministria e Arsimit dhe e Kulturës	1886	10.06.1973
79	SHTËPIA E TOPULLARVE, LAGJA DUNAVAT, RR. "AGO TOPULLI", ne qytetin e Gjirokastrës			Gjirokastr	Gjirokastr	I	Ministria e Arsimit dhe e Kulturës	1886	10.06.1973
80	BANESA E SKËNDULAJVE , LAGJA "PALORTO" RR. "THEMO VASI".Nr 2. ne qytetin e Gjirokastrës			Gjirokastr	Gjirokastr	I	Ministria e Arsimit dhe e Kulturës	1886	10.06.1973
81	BANESA ADEM ZEKOS .LAGJA PALORTO,RR."RAMADAN GOZHITA"NR.17. ne qytetin e Gjirokastrës			Gjirokastr	Gjirokastr	I	Ministria e Arsimit dhe e Kulturës	1886	10.06.1973
82	BANESA E ASTRIT DHRAMIT ,LAGJA PALORTO,RR."PERTEF KOKONA"NR.45,47,49. ne qytetin e Gjirokastrës			Gjirokastr	Gjirokastr	I	Ministria e Arsimit dhe e Kulturës	1886	10.06.1973
83	BANESA E MYRTEZA TOROS, LAGJA PALORTO, Rr."ASTRIT TORO"NR.20. ne qytetin e Gjirokastrës			Gjirokastr	Gjirokastr	I	Ministria e Arsimit dhe e Kulturës	1886	10.06.1973
84	BANESA E PETRO STAVRIT (SEVO STAVRIT), LAGJA PALORTO, RR."PERTEF KOKONA" NR.22. ne qytetin e Gjirokastrës			Gjirokastr	Gjirokastr	I	Ministria e Arsimit dhe e Kulturës	1886	10.06.1973
85	BANESA E VEIZ XHEZOS .LAGJA PALORTO, RR."MUHAMET BAKRI"NR13. ne qytetin e Gjirokastrës			Gjirokastr	Gjirokastr	I	Ministria e Arsimit dhe e Kulturës	1886	10.06.1973

RAPORTI I VLERËSIMIT TË NDIKIMIT NË MJEDIS
HEC PLESAT, GJIROKASTËR

86	BANESA E ANGNATËVE, LAGJA PALORTO, RR. "K. BELLO" Nr1-3-11., ne qytetin e Gjirokastrës			Gjirokastrë	Gjirokastrë	I	Ministria e Arsimit dhe e Kulturës	1886	10.06.1973
87	BANESA E KOCO PACELIT E POLO ZOICES, LAGJA PALORTO, RR. "P.KOKONA" Nr.1, ne qytetin e Gjirokastrës			Gjirokastrë	Gjirokastrë	I	Ministria e Arsimit dhe e Kulturës	1886	10.06.1973
88	BANESA E VLL.XHAXHIAJ, (HAXHIAJ) LAGJA PALORTO, RR. "A.TOTO" NR.24. ne qytetin e Gjirokastrës.			Gjirokastrë	Gjirokastrë	I	Ministria e Arsimit dhe e Kulturës	1886	10.06.1973
89	BANESA E MINE HALITE, LAGJA PALORTO, RR. "RIZA HOXHA" Nr. 11, ne qytetin e Gjirokastrës			Gjirokastrë	Gjirokastrë	I	Ministria e Arsimit dhe e Kulturës	1886	10.06.1973
90	BANESA E FARIE DUROS, LAGJA PALORTO, RR. "K.BELLO" NR.47, ne qytetin e Gjirokastrës			Gjirokastrë	Gjirokastrë	I	Ministria e Arsimit dhe e Kulturës	1886	10.06.1973
91	BANESA E RESUL E FETAH HOXHËS, LAGJA PALORTO, RR. "THMO VASI" NR.13. ne qytetin e Gjirokastrës			Gjirokastrë	Gjirokastrë	I	Ministria e Arsimit dhe e Kulturës	1886	10.06.1973
92	BANESA E MUCO E BAJRAM HOXHËS, LAGJA PALORTO, RR. "THEMO VASI" NR.8-10, ne qytetin e Gjirokastrës			Gjirokastrë	Gjirokastrë	I	Ministria e Arsimit dhe e Kulturës	1886	10.06.1973
93	BANESA E ABDYL BABARAMOS E ISUF JAHOS, LAGJA PALORTO RR. "M.BAKIRI" NR.1, ne qytetin e Gjirokastrës			Gjirokastrë	Gjirokastrë	I	Ministria e Arsimit dhe e Kulturës	1886	10.06.1973
94	BANESA E ISLAM KOKONËS, LAGJA PALORTO, RR. "ASIM ZENELI", NR.6-7, ne qytetin e Gjirokastrës			Gjirokastrë	Gjirokastrë	I	Ministria e Arsimit dhe e Kulturës	1886	10.06.1973
95	BANESA E NIAZI FICOS, LAGJA PALORTO, RR. "FOTO DUDUMI" NR.13, ne qytetin e Gjirokastrës			Gjirokastrë	Gjirokastrë	I	Ministria e Arsimit dhe e Kulturës	1886	10.06.1973
96	BANESA E MUHAMET FICOS, LAGJA PALORTO, RR. "FOTO DUDUMI" NR.15, ne qytetin e Gjirokastrës			Gjirokastrë	Gjirokastrë	I	Ministria e Arsimit dhe e Kulturës	1886	10.06.1973
97	BANESA PRONË SHITËTORE, LAGJA PALORTO, RR. "K.BELLO" NR.27, ne qytetin e Gjirokastrës			Gjirokastrë	Gjirokastrë	I	Ministria e Arsimit dhe e Kulturës	1886	10.06.1973
98	BANESA E IRFAN E HAKI KOKALARIT, LAGJA PALORTO, RR. "A. TOTO" NR.6, ne qytetin e Gjirokastrës			Gjirokastrë	Gjirokastrë	I	Ministria e Arsimit dhe e Kulturës	1886	10.06.1973
99	BANESA E HATIF ZEKOS, LAGJA PALORTO, RR. "ASIM ZENELI", NR.64, ne qytetin e Gjirokastrës			Gjirokastrë	Gjirokastrë	I	Ministria e Arsimit dhe e Kulturës	1886	10.06.1973
100	BANESA ZAPANAJA E ZEKATËVE, LAGJA PALORTO			Gjirokastrë	Gjirokastrë	I	Ministria e Arsimit dhe e Kulturës	1886	10.06.1973
101	KAMERJE E ISMET ROQIT, LAGJA PALORTO, RR. "PANO XHIXHO" NR.3-5, ne qytetin e Gjirokastrës			Gjirokastrë	Gjirokastrë	I	Ministria e Arsimit dhe e Kulturës	1886	10.06.1973
102	BANESA E RESAJVE, LAGJA DUNAVAT, RR. "MYFIT RESA", NR.12, ne qytetin e Gjirokastrës			Gjirokastrë	Gjirokastrë	I	Ministria e Arsimit dhe e Kulturës	1886	10.06.1973
103	BANESA BEJO BEQIRIT, LAGJA DUNAVAT, RR. "MYFIT RESO" NR.7 ne qytetin e Gjirokastrës			Gjirokastrë	Gjirokastrë	I	Ministria e Arsimit dhe e Kulturës	1886	10.06.1973
104	BANESA E RAMADAN QERIBASHIT DHE JANI E JORGO GJINIT, LAGJA DUNAVAT, RR. "MYFIT RESO" NR. 12,14, ne qytetin e Gjirokastrës			Gjirokastrë	Gjirokastrë	I	Ministria e Arsimit dhe e Kulturës	1886	10.06.1973
105	BANESA E PERTEF E XHEVAT ANGHONIT, LAGJA DUNAVAT, RR. "MYFIT RESO" NR.17,19, ne qytetin e Gjirokastrës			Gjirokastrë	Gjirokastrë	I	Ministria e Arsimit dhe e Kulturës	1886	10.06.1973
106	BANESA MYZEJEN BRAHJES, LAGJA DUNAVAT, RR. "JACE BRAHJA" NR.7, ne qytetin e Gjirokastrës			Gjirokastrë	Gjirokastrë	I	Ministria e Arsimit dhe e Kulturës	1886	10.06.1973

**RAPORTI I VLERËSIMIT TË NDIKIMIT NË MJEDIS
HEC PLESAT, GJIROKASTËR**

107	BANESA E GALIP SINOIMERIT, LAGJA DINAVAT, RR."BULE NAIP" NR.8. ne qytetin e Gjirokastrës			Gjirokastrë	Gjirokastrë	I	Ministria e Arsimit dhe e Kulturës	1886	10.06.1973
108	BANESA E GALANXHUVE, (HASAF) LAGJA: VAROSH, RR."K.BACO" NR.17. ne qytetin e Gjirokastrës			Gjirokastrë	Gjirokastrë	I	Ministria e Arsimit dhe e Kulturës	1886	10.06.1973
109	BANESA E GALANXHUVE, (ZYHDI e KHAFER), LAGJA: VAROSH, RR."K.BACO" NR.9. ne qytetin e Gjirokastrës			Gjirokastrë	Gjirokastrë	I	Ministria e Arsimit dhe e Kulturës	1886	10.06.1973
110	BANESA E MITRO KOÇOS (SHTETERORE) LAGJA VAROSH, NR.96-97. ne qytetin e Gjirokastrës			Gjirokastrë	Gjirokastrë	I	Ministria e Arsimit dhe e Kulturës	1886	10.06.1973
111	BANESA KIKINAJVE, LAGJA MANALAT, RR."Z.BABOCI" NR.12,14. ne qytetin e Gjirokastrës			Gjirokastrë	Gjirokastrë	I	Ministria e Arsimit dhe e Kulturës	1886	10.06.1973
112	ZAPANAJA E BRAHO BABOCIT, LAGJA MANALAT, RR."STALINGRAD" NR.50,52. ne qytetin e Gjirokastrës			Gjirokastrë	Gjirokastrë	I	Ministria e Arsimit dhe e Kulturës	1886	10.06.1973
113	BANESA E SULO LLAQIT, LAGJA MANALAT, RR."STALINGRAD" NR. 17. ne qytetin e Gjirokastrës			Gjirokastrë	Gjirokastrë	I	Ministria e Arsimit dhe e Kulturës	1886	10.06.1973
114	BANESA E HALIM CANIT, LAGJA MANALAT, RR."JACE BRAHJA" NR. 48. ne qytetin e Gjirokastrës			Gjirokastrë	Gjirokastrë	I	Ministria e Arsimit dhe e Kulturës	1886	10.06.1973
115	BANESA E VLLAZERISE XHENETI, LAGJA PARTIZANI, RR."MYFIT HEBA" NR. 4. ne qytetin e Gjirokastrës			Gjirokastrë	Gjirokastrë	I	Ministria e Arsimit dhe e Kulturës	1886	10.06.1973
116	BANESA E ILJAZ BABAMETOS, LAGJA PARTIZANI, RR."SHERIF ZENELI", NR.17. ne qytetin e Gjirokastrës			Gjirokastrë	Gjirokastrë	I	Ministria e Arsimit dhe e Kulturës	1886	10.06.1973
117	BANESA E FAIK BELAJ E VASIL PAPADHOPULLIT, LAGJA PARTIZANI, RR. "S. MUSA!" 10. ne qytetin e Gjirokastrës			Gjirokastrë	Gjirokastrë	I	Ministria e Arsimit dhe e Kulturës	1886	10.06.1973
118	BANESA E SHERIF CUBERIT, LAGJA PARTIZANI, RR." ABDYL FRASHËRI" NR.20-22 ne qytetin e Gjirokastrës			Gjirokastrë	Gjirokastrë	I	Ministria e Arsimit dhe e Kulturës	1886	10.06.1973
119	BANESA E MEDI ÇIÇOS E AZEM BERBERIT, LAGJA "11 JANARI" RR. "ALQI KONDI" NR. 3-5-7. ne qytetin e Gjirokastrës			Gjirokastrë	Gjirokastrë	I	Ministria e Arsimit dhe e Kulturës	1886	10.06.1973
120	BANESA PRONË SHTETERORE (POLIKLINIKA) LAGJA "11 JANARI" RR. ALQI KONDI NR.3. ne qytetin e Gjirokastrës			Gjirokastrë	Gjirokastrë	I	Ministria e Arsimit dhe e Kulturës	1886	10.06.1973
121	BANESA NADIRE BABAMETOS, LAGJA "11. JANARI", RR. " ALQI KONDI" NR.4. ne qytetin e Gjirokastrës			Gjirokastrë	Gjirokastrë	I	Ministria e Arsimit dhe e Kulturës	1886	10.06.1973
122	BANESA E BAKO BATHAJ, LAGJA "11 JANARI" RR. "ALQI KONDI" NR.1. ne qytetin e Gjirokastrës			Gjirokastrë	Gjirokastrë	I	Ministria e Arsimit dhe e Kulturës	1886	10.06.1973
123	BANESA E ASILAN MUHEDINIT, LAGJA "CFAKË", RR. " P. XHAMBALLO" NR.1. ne qytetin e Gjirokastrës			Gjirokastrë	Gjirokastrë	I	Ministria e Arsimit dhe e Kulturës	1886	10.06.1973
124	BANESA DONIKA OËNDROS, VASIL CICOS ,LAGJA M. MAME, nr. 6 ne qytetin e Gjirokastrës			Gjirokastrë	Gjirokastrë	I	Ministria e Arsimit dhe e Kulturës	1886	10.06.1973
125	BANESA E NAIM ÇENES, LAGJA VAROSH, RR. "K. BAKO", NR.47 ne qytetin e Gjirokastrës.			Gjirokastrë	Gjirokastrë	I	Ministria e Arsimit dhe e Kulturës	1886	10.06.1973
126	BANESA E AHMET DUDUMIT DHE ZYLFO BAKIRIT, RR. " M.BAKIRI" NR.4.			Gjirokastrë	Gjirokastrë	I	Ministria e Arsimit dhe e Kulturës	1886	10.06.1973
127	PORTA E BANESËS SË HAXHI KURTIT, LAGJA CFAKË, RR. " ISUF OMARI" NR.2. ne qytetin e Gjirokastrës.			Gjirokastrë	Gjirokastrë	I	Ministria e Arsimit dhe e Kulturës	1886	10.06.1973
128	BANESA E MEXHIT KOKALARIT RR. "M.BAKIRI", Nr17 ne qytetin e Gjirokastrës.			Gjirokastrë	Gjirokastrë	I	Ministria e Arsimit dhe e Kulturës	Urdhëres	08.01.1977
129	BANESA E MERSIN LIKËS NE FSHATIN GOLEM	Golem			Gjirokastrë	I	Ministria e Arsimit dhe e Kulturës	Urdhëres	08.01.1977

**RAPORTI I VLERËSIMIT TË NDIKIMIT NË MJEDIS
HEC PLESAT, GJIROKASTËR**

130	BANESA E SHEFOET PEÇIT ne fshatin Picar	Picar		Gjirokastrë	I	Ministria e Arsimit dhe e Kulturës	Urdhëres	08.01.1977	
131	RENOJAT E BANESËS DHE LEMI I ÇELO PICARIT ne fshatin Picar	Picar		Gjirokastrë	I	Ministria e Arsimit dhe e Kulturës	Urdhëres	08.01.1977	
132	DHOMA E MIRË NË BANESËN PRONË SHETRORE RR. "ZENEL BABOÇI", Nr.3. (ISH E GORICAJVE) ne qytetin e Gjirokastrës			Gjirokastrë	Gjirokastrë	I	Ministria e Arsimit dhe e Kulturës	Urdhëres	08.01.1977
133	DHOMA E MIRË NË BANESËN E LOLOMANËVE LAGJA VAROSH,RR. "M. MAME" Nr.3, lagja "Varosh" ne qytetin e Gjirokastrës			Gjirokastrë	Gjirokastrë	I	Ministria e Arsimit dhe e Kulturës	Urdhëres	08.01.1977
134	TAVANI DHE PORTA E VJETËR NË BANESËN E KOZMA SHAJKOS. RR. "B.SAKO", Nr.4. ne qytetin e Gjirokastrës			Gjirokastrë	Gjirokastrë	I	Ministria e Arsimit dhe e Kulturës	Urdhëres	08.01.1977
135	KOPSHTI (BAÇEJA) E CANAJVE SË BASHKU ME STERËN DHE NJË NDERTESE TË VOGËL BRENDA TIJ, LAGJA DUNAVAT RR."B.MALASI"Nr.88 ne qytetin e Gjirokastrës			Gjirokastrë	Gjirokastrë	I	Ministria e Arsimit dhe e Kulturës	Urdhëres	08.01.1977
136	BANESA E VËLLEZËRVE KORE NË LAGJEN "PALORTO" RR. "THEMO VASI" ne qytetin e Gjirokastrës			Gjirokastrë	Gjirokastrë	I	Ministria e Arsimit dhe e Kulturës (Drejtoria e kulturës)	266/1	16.02.1979
137	KAMERIEJA E JONUZ SHEHUT LAGJA "DUNAVAT" RR."AGO TOPULLI"			Gjirokastrë	Gjirokastrë	I	Ministria e Arsimit dhe e Kulturës (Drejtoria e kulturës)	2509/1	30.06.1983
138	BANESA E ZAHARI STERIES ne fshatin Dervizan	Dervizan		Gjirokastrë	I	Ministria e Arsimit dhe e Kulturës (Drejtoria e kulturës)	266/1	16.02.1979	
139	BANESA E SEVO MARËS Dhoksat	Dhoksat		Gjirokastrë	I	Ministria e Arsimit dhe e Kulturës (Drejtoria e kulturës)	2509/1	30.06.1983	
140	BANESA E KOÇO ÇUÇIT Dhoksat	Dhoksat		Gjirokastrë	I	Ministria e Arsimit dhe e Kulturës (Drejtoria e kulturës)	2509/1	30.06.1983	
141	BANESA E MYZAFER KARAGJOSIT LAGJA DUNAVAT, RR. "AGO TOPULLI"Nr.3			Gjirokastrë	Gjirokastrë	I	Ministria e Arsimit dhe e Kulturës (Drejtoria e kulturës)	266/1	16.02.1979
142	BANESA E VASO RUMBIT Qestorat	Qestorat		Gjirokastrë	I	Ministria e Arsimit dhe e Kulturës (Drejtoria e kulturës)	2509/1	30.06.1983	
143	BANESA NIKO ZOGRAFIT Qestorat	Qestorat		Gjirokastrë	I	Ministria e Arsimit dhe e Kulturës (Drejtoria e kulturës)	2509/1	30.06.1983	
144	BANESA E PANO GËRÇOS Qestorat	Qestorat		Gjirokastrë	I	Ministria e Arsimit dhe e Kulturës (Drejtoria e kulturës)	2509/1	30.06.1983	
145	BANESA E VASIL DRAZHËS, Hilomo	Hilomo		Gjirokastrë	I	Ministria e Arsimit dhe e Kulturës (Drejtoria e kulturës)	2509/1	30.06.1983	
146	RRENOJAT E FSHATIT TË VJETËR TE KARDHIQIT			Gjirokastrë	I	Ministria e Arsimit dhe e Kulturës (Drejtoria e kulturës)	266/1	16.02.1979	
147	KULLA E VANGO DULES ne fshatin Goranxi	Goranxi		Gjirokastrë	I	Ministria e Arsimit dhe e Kulturës	1886	10.06.1973	
148	KULLA E MIHO NGJELËS ne fshatin Goranxi	Goranxi		Gjirokastrë	I	Ministria e Arsimit dhe e Kulturës	1886	10.06.1973	
149	KULLA E NIKO NGJELËS ne fshatin Goranxi	Goranxi		Gjirokastrë	I	Ministria e Arsimit dhe e Kulturës	1886	10.06.1973	
150	PORTA E JASHTME E BANESËS SË M.BOZOS, LAGJA PALORTO, RR. "B. BOZO", NR.36, Gjirokastrë.			Gjirokastrë	Gjirokastrë	I	Ministria e Arsimit dhe e Kulturës (Drejtoria e kulturës)	2654 814	08.06.1980 25-10.1980
151	PORTA E JASHTME E BANESËS SË RAKIP SARACIT, LAGJA PALORTO, RR. "SAJDE BERBERI" NR.216, Gjirokastrë			Gjirokastrë	Gjirokastrë	I	Ministria e Arsimit dhe e Kulturës (Drejtoria e kulturës)	2654 814	08.08.1980 25-10.1980
152	BANESA E SKËNDER DARI, FASLLI LULOS E NELO KABILIT LAGJA PARTIZANI, RR. "ABDYL FRASHERI" NR.6-14 ne qytetin e Gjirokastrës			Gjirokastrë	Gjirokastrë	I	Ministria e Arsimit dhe e Kulturës (1686	10.06.1973
153	BANESA E EQEREM ÇABEJ (Mon. historik) ne qytetin e Gjirokastrës			Gjirokastrë	Gjirokastrë	I	Komiteti i Kulturës dhe Arteve (Drejt. E Muzeumeve dhe Monum.)	4	7.05.1991
154	BANESA E ISMAIL KADARESE (Mon. historik) ne qytetin e Gjirokastrës			Gjirokastrë	Gjirokastrë	I	Komiteti i Kulturës dhe Arteve (Drejt. E Muzeumeve dhe Monum.)	4	7.05.1991
155	VARRI MONUMENTAL DHE UJËMBLEDHESI NE JURGUCAT	Jorgucat			I	Ministria e Kult.Rinise dhe Sporteve (Ministri)	414	18.09.2003	
156	PËRCAKTIMI I ZONËS SE MBROJTUR TE VARRIT MONUMENTAL DHE UJËMBLEDHESIT, Jorgucat, Gjirokastrë	Jorgucat		Gjirokastrë	I	M.T.K.R.S.- Drejt. e Përgj. e Turizmit dhe Trashëg.Kulturore	484	10.09.2010	
157	SHTEPJA E ANDON ZAKO ÇAJUPIIT	Sheper		Gjirokastrë	I	Ministria e Kulturës, Rinise dhe Sporteve	Urdher nr.412	18.9.2003	
158	MESONJTORJA E VJETËR ne fshatin Labova e Zhapës, Gjirokastrë	Labova e Zhapës		Gjirokastrë	II	M.T.K.R.S.-Drejt.Trashëg.Kombëtare	140	30.03.2010	

Ne zonen ne vleresim, nga vizita ne teren, ne nje vezhgim siperfaqesor, nuk jane identifikuar objekte me status Monumente Kulturore.

Burimi i informacionit: Ministria e Kulturës

3. INFORMACION PËR PRANINË E BURIMEVE UJORE NË SIPËRFAQEN E KËRKUAR NGA PROJEKTI DHE NË AFËRSI TË SAJ.

Ne zonen e zbatimit te ketij projekti ka burime ujore te rendesishme te identifikuar. Burimi ujqor me i afert dhe i rendesishem i kesaj zone eshte pikerisht Lumi Kardhiq, i cili bashkohet me Lumi Drinos dhe te dy sebashku perbejne deqe te Lumit Vjose.

Ky eshte burimi ujqor me i rendesishem i cili preket drejtperdrejte nga ky projekt, duke u perdorur si baza e funksionimit te ketij hidrocentrali per prodhimin e energjise elektrike. Bazuar ne ligjet ne fuqi te perlllogaritjes se prurjes ekologjike, rrjedha ekologjike vleresohet si teper e ulet per te kryer funksionin dhe qellimin e saj. Gjithesesi, duke marre ne konsiderate faktin se ne projektin e shfrytezimit eshte deklaruar se vepra do te punoje vetem 4870 ore pune/vit, qe ne nje perlllogaritje te perafert konvertohet ne rreth 7 muaj kalendarike, por qe do te jete shkeputje e alternuar, gjate gjithe stineve te vitit. Ndikimi ne mjedis vleresohet te minimizohet. Momentet me kritike te ndikimeve jane pakesimi i ujit gjate stineve me thatesire, ulja e sasise se ujit per rastet kur banoret e zones e perdorin ate per Zhvillimin e akuakultures, ujitje ose turizem, efektet ne klime gjate sezonit me thatesire, ekzistenca e flores dhe faunes ujore te ketij burimi ujqor. Burim tjetër i rendesishem ne kete zone eshte Lumi Drinos, i cili nuk preket nga ky projekt. Pergjate ketij segmenti ku propozohet te ndertohet Hidrocentrali, nuk jane identifikuar ujevare, shpella, apo kanione me vlera te vecanta natyrore te cilat te jene pjese e listes se madhe te zonave te mbrojtura te kategorise "Monument Natyre". Monumentet Natyrore dhe Siperfaqet e Zonave te Mbrojtura, ndodhen ne distance nga projekti.

Pershkrim i burimit ujqor dhe gjendjes se biodiversitetit.

Lëvizja e ujit në të gjithë peisazhin dhe pellgun ujqor ndikon në mënyrë të drejtpërdrejtë në ekologjinë e lumenjve në shkallë të gjërë hapësinore dhe kohore. Madhësia dhe forma e shtratit lumor, shpërndarja e pellgjeve dhe tributarëve, si dhe qëndrueshmëria e substratit, të gjithë këto elemente përcaktohen nga ndërveprimi mes regjimit të rrjedhës dhe të gjeologjisë e natyrës së tokës.

Shumë lloje peshqish shfaqin një preferencë të caktuar për lloje të veçanta të habitatit të tilla si pellgje, përrenj ose zona moçalore. Në mjaft raste pasuria llojore faunistike rritet me rritjen e kompleksitetit të vendbanimit, me thellësinë, shpejtësinë dhe të mbulesës si ndryshoret më të rëndësishme që rregullojnë këtë marrëdhënie. Struktura e përbërjes llojore iktike (dmth, përbërja taksonomike dhe shpeshia e pranisë) është gjithashtu e lidhur fort në strukturën e habitateve. Duke pasur parasysh marrëdhëniet e shpesh cituara në mes të rrjedhës, strukturës së habitateve dhe peshqve, nuk është e çuditshme se modifikime të regjimit të rrjedhjes ndikojnë në larinë biologjike të peshqve dhe organizimin funksional të komuniteteve iktike në lumenjtë me rrjedhje të rregulluar. Lloje të tilla, me kërkesa specifike habitatesh cilësisht të ndryshme për fazën e riprodhimit, lëshimit të vezëve dhe faza të tjera të jetës perballen me stres ne fazen e devijimit te burimit ujqor dhe ndryshimin e regjimit hidrologjik. Ne kete faze te gjendjes se burimit ujqor, nuk ka ndryime llojore iktike, por me kalimin e kohes, duke ndryshuar regjimin e rrjedhes ujore, kushtet nuk do te jene me optimale per zhvillimin e specieve iktike, keto ndryshime mund te ndikojne deri ne largimin e plote te llojeve te peshqve, deri ne zhdukjen e tyre. Specia me e perhapur apo qe mund te kultivohet ne keto lloje e kushte hidrologjike e te burimit ujqor eshte Trofta(Salmo faroides), ose Mustaku i Ballkanit (Barbus rebeli). Kjo lloj specie eshte disi e rralle dhe me status mbrojtjeje.

Nga studime te kryera ne vendin tone, nga grupe studimore vendase, por edhe nga intervistat e marra ne terren nga individe banore te hershem te zones, rezulton se ne kete burim uhor ka prani te kesaj lloj specieje(Barbus rebeli). Tre nder habitatet me te pasura me kete lloj specieje jane: Lumi Drinos, Lumi Kardhiqit dhe Lumi i Bençes, te tre keta lumenj, dege te Lumit Vjosa. Ndertimi i ketyre veprave hidro-elektrike, eshte nje nder faktoret e demtimit dhe te zhdukjes se ketyre specieve, pasi nder faktoret kryesore, ose me kryesori ka qene gjuetia pa kriter e tyre.

Foto te burimeve ujore te zones (Lumi Kardhiq)



4. IDENTIFIKIMI I NDIKIMEVE TË MUNDSHME NEGATIVE NË MJEDIS.

Te pergjithshme

Vleresimi i Ndikimit ne Mjedis, hartohet vetem per fazen e kryerjes se punimeve te ndertimit, largimit te bimesise dhe hedhjes se dheut qe do te depozitohet. Gjate fazes se funksionimit ky objekt duhet te respektoje prurjen ekologjike dhe gjate stines se veres-vjeshtes, nuk duhet te funksionoje duke e lene te gjithu ujine ne shtratin natyral te rrjedhes se burimit uxor. Ky projekt duhet ti nenshtrohet procedures paraprake te Vleresimit te Ndikimit ne Mjedis, sipas shtojces II, pika 3.ë te ligjit mbi VNM. Ky raport paraprak i Vleresimit te Ndikimit ne Mjedis, sipas kerkesave dhe detyrimeve ligjore, mund te paraqitet ne Agjencine Kombetare te Mjedisit per tju nenshtruar procedures paraprake te Vleresimit te Ndikimit ne Mjedis, sipas kerkesave te Ligjit Nr. 10440, date 07.07.2011 Per VNM, Shtojca II, si dhe ne perputhje te plote me kerkesat e VKM Nr. 686, date 29.07.2015 Per zhvillimin e procedures se Vleresimit te Ndikimit ne Mjedis. Pavaresisht se aktivitetet e shtojces II te ligjit per Vleresimin e Ndikimit ne Mjedis, nuk kane detyrim te organizojne degjese me publikun, rekomandojme qe per projekte te tilla te aplikohet procedura e degjese me publikun, ne menyre qe ky projekt te jete ne perputhje edhe kerkesat dhe standartet e kerkuara nga Konventa Aarhus.

Ndikimet ne ajer (Cilesia e ajrit, zhurmat, vibrimet)

Gjate punes per ndertimin e ketij Hidrocentrali, germimet per hapjen e trasese per ndertimin e kanalit/tubacionit te derivacionit dhe instalimin e tubacionit nen presion do te ngrihen pluhura, vecanerisht gjate sezonit me thatesire. Keto pluhura, ndikojne negativisht jo vetem ne peizazhin e perkohshem te zones, por edhe ne floren dhe faunen e zones. Depozitimi i pluhurit ne shtrese te madhe ne gjethet e pemeve, shkakton veshtiresi te proceseve jetesore te bimeve, kryesisht ne procesin e fotosintezes dhe te ushqimit te bimeve. Ndikimi ne peizazh konsiston ne ngritjen e pluhurit pergjate trasese se tubacionit dhe ne rruget auto. Shkarkimet e gazeve te mjeteve motorike do te jene burime te shkarkimeve te gazeve te demshme per ajrin, por keto shkarkime nuk do te jene ne nivele te larta (krahasimisht me shkarkimet qe clirohen nga cdo mjet tjetër transporti qe funksionon me lende djegese hidrokarbure me motorre me djegie te brendshme). Gjate punimeve nuk rezulton se do te kete perdorim te lendeve plasese, vetem perdorim te eskavatoreve dhe te çekiçeve pneumatike. Zhurmat nga mjetet e punes jane normale per nje aktivitet te tille, por qe nuk do te jene shqetesuese per zonat e banuara, pasi ato ndodhen ne largesi. Kryesisht zhurmat shkaktohen nga germimet e masivit te shkembit kryesisht nga perdorimi i çekiçeve pneumatike aty ku materiali tokesor eshte i forte. Nuk pritet te kete vibrime, sipas projektit te zbatimit, nuk do te perdoren lendet plasese. Tubacioni i presionit do te shtrihet pergjate shpatit te kodrines e cila ndodhet ne anen e majte te lumit kardhiq, pak para se te filloje aktiviteti i rritjes intensive te peshqve qe ndodhet ne kete zone. Punimet do te kryhen ne nje siperfaqe toke me bimesi shkurre, relativisht te zhveshur per kanaline e derivacionit dhe pjeserisht te dendur per tubacionin nen presion, si rrjedhoje parashikohet te kete demtime te siperfaqeve pyjore, por ne nivele te moderuara. Rruga e cila do te mundesoje aksesin me mjete transporti per tek objekti i Hidrocentralit, eshte ekzistuese, mund te perdoret rruga qe kalon prane vaskave te akuakultures per tek godina e Hidrocentralit, si dhe rruga e fshatrave dhe shtrati i gjere i lumit per tek vepra e marrjes dhe kanali i derivacionit.

Rruga për tek vepra e marrjes është ekzistuese deri aty pranë, ndërsa transporti i materialeve përgjatë kanalit ku do të instalohet kanali dhe tubacioni, do të mundësohet nepërmjet trasës që do të çelët për ndërtimin e kanalit dhe shtrimin e tubacionit. Gjatesia e kanalit do të jetë maksimumi 850 metër lineare, ndërsa gjatesia e tubacionit të presionit do të jetë rreth 430 metër lineare. Demtimi i bimesisë, sado i moderuar të jetë (vetëm 430m të tubacionit ka bimesi) ndikon në uljen e cilësisë së ajrit, (sepse bimët shërbejnë si asimilues të Dioksidit të Karbonit dhe riciklues të Oksigjenit). Gjate funksionimit të HEC-it, reduktimi i ujit të burimit, mund të ndikojë në ndryshime të mikroklimës së zonës, por ky efekt, vetëm në rast se nuk respektohet rrjedha ekologjike dhe fikja e turbinave gjatë stinës me thatësirë (Qershor-Tetor). Nga të dhënat teknike paraqitet se kjo veprë hidrike do të funksionojë rreth shtatë muaj të vitit (sipas projektit hidroteknik të paraqitur, do të punohet rreth 4870 orë/vit). Nëse do të kryhet edhe rehabilitimi i plote të sipërfaqeve pyjore të demtuara, sipas projektit të rehabilitimit, ndikimet do të jenë minimale. Rehabilitimi duhet të kryhet gjatë dhe pas përfundimit të punimeve ndërtimore. Megjithatë, për të parandaluar efektin negativ në mjedis nga punimet ndërtimore, duhet të merren masa parandaluese të tilla si ndërtimi i pritave ekologjike me dru për të mbajtur dheun e germuar nga traseja, duke mos lejuar përhapjen e tij në të gjithë shpatin e kodrinës dhe të përfundojë në shtratin e lumit, ku rrjedha ujore e shpërndan atë me tëj në burimin ujor prites.

Ndikimet në ajër, ujë apo edhe tokë nga ky projekt janë edhe pozitive, përse kjo në një aspekt tjetër të prodhimit të energjisë së rinovueshme dhe miqësore me mjedisin. Në rast se do të krahasonim teknologjinë e përdorur për të prodhuar të njëjten sasi energjie elektrike nga një Termocentral me lëndë djegëse qymyr guri, hidrokarbure, apo përdorim me lëndë të rrezikshme radioaktive, ky lloj instalimi është me miqësor me mjedisin.

Linja e transmetimit që do të ndërtohet duke lidhur HEC Plesat me nënstacionin me të afërt, nuk do të ketë demtime të rëndësishme në mjedis, kjo pasi do të instalohen vetëm disa shtylla dhe do të jetë linjë ajrore për transmetimin e energjisë elektrike. Për ndërtimin e linjës nuk do të ketë germime e hapje rrugësh të reja, do të përdoren ato ekzistuese. Ndërtimi i linjës nuk demton bimesi të lartë, nuk është linjë e tensionit të lartë. Për faunën e rajonit nuk përben shqetësim ndërtimi i linjës së transmetimit.

Ndikimet në ujëra (Ujërat sipërfaqësore, ujërat nëntokësore.)

Nga zbatimi dhe funksionimi i këtij projekti, ndikimet në ujëra do të jenë prezente dhe të rëndësishme. Gjatë fazës së kryerjes së punimeve ndërtimore, ndikimi në ujërat sipërfaqësore e nëntokësore do të vijë si rrjedhojë e punimeve në sipërfaqe për hapjen e trasës dhe instalimin e kanalit të derivacionit dhe tubacionit nën presion. Hasja e burimeve ujore gjatë germimeve ose çpimeve, do të shkaktojë daljen në sipërfaqe të ujërave nëntokësore, fenomen i cili mund të shoqërohet edhe me erozion e shpëlarje të tokës, varferim të ujërave nëntokësore dhe ndotjen e ujërave sipërfaqësore të burimeve të zonës. Për shkak se punimet do të kryhen në sipërfaqe, duke mos kaluar në asnjë rast germimet në thellësi 5-7m, këto fenomene probabilitet nuk janë të mundura. (Këto fenomene janë prezente kryesisht në rastet e hapjes së tuneleve). Gjatë punimeve të ndërtimit, mund të ndodhë që burimi ujor (Lumi Kardhiq) të kontaminohet me material tokësor duke shkaktuar turbullirë të perkohshme (Lëndë të Ngurte në Pezulli). Punimet rehabilituese do të minimizojnë ndjeshëm këto impakte. Gjatë funksionimit të Hidrocentralit, do të merret një sasi uji e cila do të përdoret për prodhimin e energjisë elektrike. Kjo sasi uji, në raport me prurjen mesatare është relativisht e lartë.

Gjithashtu, sipas projektit të shfrytëzimit do të respektohet rrjedha ekologjike e perroit e cila është perlloritur rreth $0.17 \text{ m}^3/\text{sek}$. Që në raport me prurjen mesatare është diku tek 4%. Sasia e nevojshme e ujit gjatë sezonit me thatësire, si për çështjet ekologjike ashtu edhe për çështjet e turizmit, bujqësisë, etj, është shumë më e lartë.

Sipas projektit të shfrytëzimit, deklarohet se do të punohet vetëm 4870 orë/vit, pra rreth 7 muaj/vit, kjo në shtrirje kohore për gjatë gjithë vitit!!!. Një ndikim tjetër i rëndësishëm në lidhje me ujërat, është edhe efekti negativ i këtij projekti në hidrobiologjinë lumore (flora dhe fauna ujore). Në rast se do të kryhen punimet rehabilituese në masën e duhur dhe në kohën e duhur, si dhe të respektohet rregullisht periudha e funksionimit pra vetëm 7 muaj/vit në periode të rregullt stinore/vjetore, që do të thotë se 5 muaj nuk duhet të funksionojë fare si central, ndikimet do të jenë minimale dhe nuk vlerësohen me dëmtime të rëndësishme në mjedisin e zonës.

Në këtë burim ujor, për shkak të sasisë së ujit, të relievit të cilesive të ujit, nisur nga kushtet klimaterike dhe të regjimit ujor, vlerësohet se ka prani të peshqve, ku specia e ujërave të embla dhe të ftohta malore është trofta, veçanërisht Mustaku i Ballkanit (Barbus rebeli), i cili është specie me status mbrojtjeje. Në këto kushte, ku në mënyrë institucionale nuk ka asnjë informacion për hidrobiologjinë e këtij burimi ujor, veçanërisht për floren iktike, në kushtet kur nuk ka edhe kontakt me studiues privat të cilët të këne kryer studime specifike dhe të këne informacione të sakta nuk kemi, prania e peshqve ose jo, ana sasiore e llojore ngelet në vlerësim teorik, e pa faktuar, por duke ju referuar kushteve mjedisore të këtij burimi ujor, faktit që është dege direkte e Lumit Drinos dhe indirekt e Lumit Vjose, si dhe duke kryer intervista në terren nga banorët e zonës, arrijmë në këtë konkluzion, se ka prani të troftës së eger.

Më sasinë e prurjes ekologjike, e cila sipas llogaritjeve të ligjit aktual në fuqi, nuk justifikon mbijetesën e gjallesave, gjatë sezonit me thatësire do të ishte shkatërruese për floren dhe veçanërisht faunën ujore. Në vlerësimin tonë, rrjedha ekologjike duhet të jetë në masën 33.33% të prurjes mesatare vjetore. Në këtë rast, prurja ekologjike e pershtatshme do të ishte $1.4 \text{ m}^3/\text{sek}$. Në këto kushte, funksionimi i vepres vetëm gjashtë-shtatë muaj/vit është një faktor pozitiv i cili ruan vlerat ekologjike të këtij burimi ujor dhe do të lejonte zhvillimin e plotë të këtij projekti. Përsa i përket burimit ujor kryesor të zonës i cili është Lumi Vjose, ky projekt, në të tilla përmasa. Në pjesën e sipërme të rrjedhës së këtij lumi, vlerësohet të ketë prani të peshqve, kjo pasi është ndër habitatet më të pershtatshme për shumimin e këtyre llojeve peshqish. Megjithatë, për të parandaluar futjen e peshqve në tubacionin nën presion dhe me pas turbinën e si rrjedhojë dëmtimin e tyre, në basenin e presionit/dekantuesin e vepres së marrjes duhet të vendosen rrjeta të imeta. Baseni dekantues shërben si pastrues i ujit nga sendet dhe papasteritë dhe njëkohësisht si parandalues i futjes së peshqve në tubacion.

Pershkrim i burimit ujq dhe gjendjes se biodiversitetit.

Lëvizja e ujit në të gjithë peisazhin dhe pellgun ujq ndikon në mënyrë të drejtpërdrejtë në ekologjinë e lumenjve në shkallë të gjërë hapësinore dhe kohore. Madhësia dhe forma e shtratis lumor, shpërndarja e pellqeve dhe tributarëve, si dhe qëndrueshmëria e substratis, të gjithë këto elemente përcaktohen nga ndërveprimi mes regjimit të rrjedhës dhe të gjeologjisë e natyrës së tokës.

Shumë lloje peshqish shfaqin një preferencë të caktuar për lloje të veçanta të habitatit të tilla si pellqe, përrenj ose zona moçalore. Në mjaft raste pasuria llojore faunistike rritet me rritjen e kompleksitetit të vendbanimit, me thellësinë, shpejtësinë dhe të mbulesës si ndryshoret më të rëndësishme që rregullojnë këtë marrëdhënie. Struktura e përbërjes llojore iktike (dmth, përbërja taksonomike dhe shpeshësia e pranisë) është gjithashtu e lidhur fort në strukturën e habitateve. Duke pasur parasysh marrëdhëniet e shpesh cituara në mes të rrjedhës, strukturës së habitateve dhe peshqve, nuk është e çuditshme se modifikime të regjimit të rrjedhjes ndikojnë në larminë biologjike të peshqve dhe organizimin funksional të komuniteteve iktike në lumenjtë me rrjedhje të rregulluar. Lloje të tilla, me kërkesa specifike habitatesh cilësisht të ndryshme për fazën e riprodhimit, lëshimit të vezëve dhe faza të tjera të jetës perballen me stres në fazën e devijimit të burimit ujq dhe ndryshimin e regjimit hidrologjik. Në këto faze të gjendjes së burimit ujq, nuk ka ndryshime llojore iktike. Specia me e përhapur apo që mund të kultivohet në këto lloje e kushte hidrologjike e të burimit ujq është Trofta (*Salmo faroides*), ose Mustaku i Ballkanit (*Barbus rebeli*).

Vlerësimi i habitateve dhe implikimet nga ndërhyrjet humane

Roli i tipit të habitateve akuatike, substratis, vëllimit të ujit dhe mënyrës së rrjedhjes janë esenciale në përcaktimin e ndikimeve në larminë biologjike dhe sidomos në faunën iktike. Në situatën e pranisë së llojeve salmonidae kjo analizë është tejet e rëndësishme për shkak të plasticitetit të kufizuar dhe kërkesave rigorozë për oksigjen dhe sasi uji si për format adulte ashtu edhe për rasatet.

Habitat e llojeve iktike mund të përcaktohen në mënyrën më të saktë duke marrë parasysh ato pjesë të mjedisit ujq nga të cilët gjallesat varen direkt ose indirekt, në mënyrë që të kryejnë proceset e tyre të jetës. Në këtë situatë duhet të plotësohen tre kërkesa themelore për të plotësuar nevojat e llojeve për të kryer proceset e tyre të jetës. Llojet iktike duhet të kenë ushqim, të jenë në gjendje për tu riprodhuar dhe të kenë habitate / mbështetjen për të mbrojtur veten nga grabitqarët apo kushtet e vështira mjedisore të tilla si flukset e larta / përmbytjet, ose kushtet e thatësisës, rrjedhës së kufizuar (të cilat mund të korrespondojnë me thellësi të kufizuar të ujit dhe oksigjenit të ulët të lidhur me temperatura të larta në muajt e verës). Cilësitë biologjike, kimike dhe fizike të përrenjve, lumenjve dhe liqeneve përdoren nga peshqit për të përmbushur këto kërkesa themelore.

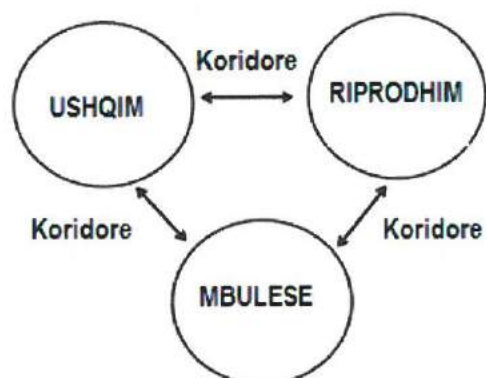


Figura: Kërkesa e llojeve të iktike për habitate

Ekspertë të ndryshëm kanë shqyrtuar ndikimet e zvogëlimit të ujit në trupa ujorë dhe kanë arritur në përfundimin se "sasia e vogël e ujit të mbetur në rrjedhat natyrore pas zhvillimit të HEC-eve apo devijim të ujit në shkallë të gjerë, në fazat fillestare mund të duket të jenë të mjaftueshme, por me kalimin e kohës ato janë të pamjaftueshme për të mbajtur ish ekosistemin ujor të pacënuar.

Ndryshimet afatgjata në gjallesa ujore, qarkullimin dhe jetën e gjallë mund të përfshijnë: (1) ulje në abundancë për shumë popullata të llojeve të ndryshëm; (2) ndërrime midis popullatave në kuptimin e dominacës dhe raporteve midis tyre; (3) ndërhyrje të popullatave generaliste në nicha dhe dhe boshllëqe të ekosistemeve; (4) ardhja e llojeve të reja; dhe (5) shfaqja e bashkësive të llojeve të reja.

Konkluzione të tilla nxjerrin në pah kompleksitetin e sfidave të ekosistemeve ujore dhe gamën e gjerë të ndikimeve të mundshme, direkte apo indirekte, të menjëhershme apo të vonuara, në popullatat ujore. Në këtë kontekst, nuk është e lehtë për të lidhur ndryshimet e vërejtura në popullata dhe faktorët përgjegjës, sepse vlerësimi i proceseve themelore është shumë i vështirë. Përdorimi i preferencave të organizmave lokale për habitate është një mënyrë që përpiqen për të vlerësuar marrëdhëniet midis ndryshimeve hidromorfologjike dhe përgjigjet e bashkësive dhe mund të ndihmojë për të kuptuar se si aktivitetet e njeriut mund të modifikojnë strukturat e popullatave apo bashkësive. Përafrime të tilla mund të ofrojnë ndihmë për të përmirësuar menaxhimin e trupave ujorë në stadi të ndryshme të ndërhyrjeve. Që këtë habitate të peshqve janë zona ose tërësi karakteristikash të cilat i sigurojnë peshkut kushtet e ushqimit, zonat e strehimit, ose përdoren për riprodhimin. Përderisa zonat dhe karakteristika nuk janë gjithmonë në të njëjtin vend, korridoret migratore janë të nevojshme për të lejuar llojet iktike për të lëvizur nga njëri vend në tjetrin.

Ndikimet ne toke (Relievi, siperfaqja, perberja e struktures se tokes, nentoka.)

Ndikimet negative ne tokat e ekosistemit.

Përshkrimi i ndikimeve negativë mjedisorë gjatë dhe pas:

(i)- Ndërtimit të kanalit të derivacionit e të veprës së marrjes. Ndikimi mjedisor do të shfaqet pas gërmimeve të seksioneve të dy kanaleve të derivacionit dhe betonimeve të tyre sipas përmasave të projektuara deri te vepra e marrjes së HEC-it; Së pari, ndikim negativ mjedisor i gërmimeve për çeljen e kanaleve do të jetë prishja lineare e habitatit tokësor në të dy shpatet malorë ku janë piketuar të kalojnë boshtet e kanaleve të derivacionit dhe, në vijim, veshja e faqeve të brëndëshme të këtyre kanaleve me panele betoni. Impakti vijues pasohet nga ngritja e konstruksionit prej betoni të veprës së marrjes e cila do të modifikojë negativisht arkitekturën e peizazhit të virgjër në vëndin e ndërtimit të saj.

(ii)-Instalimit të tubacionit të presionit të turbinës. Ky tubacion i cili do të ketë një gjatësi prej 980 ml, do të vendoset brenda një kanali, boshti i cilit do të shtrihet mbi një tarracë të ndërtuar enkas për këtë proçes. Tubacioni do të përfundojë te turbina e HEC-it.

(iii)-Ndërtimit të godinës së HEC-it. Paraqet të njëjtin ndikim negativ në hapsirën e ndërtimit si dhe në fushpamjen peizazhistike të ekosistemit lumor që shtrihet pranë saj.

Përshkrimi i masave për rehabilitimin e qëndrueshëm të hapsirave e të sipërfaqeve, mbi të cilat do të ndërhyet, për ruajtjen e aspektit peizazhistik të territorit dhe parandalimin e erozionit.

Dy janë masat operacionale ndërhyrëse që janë parashikuar në këtë projekt: E para, pyllëzimi me llojet e dushqeve autoktonë (*Quercus sp.*) e të dy boshteve ku do të shtrihen kanalet e derivacionit si dhe i boshtit të kanait të tubacionit të furnizimit të HEC-it me ujë (Tubacioni i derivacionit dhe tubacioni i presionit te turbinës);

Ndërhyrje me pyllëzime do të kryhen gjithashtu rreth e rrotull ndërtimeve ose mjediseve të instalimeve të pajisjeve të ndryshme të HEC-it dhe, e dyta: Ndërtimi i gardheve tekë anti-erozivë të cilët do të instalohen në pjesë të veçanta të shpateve që do të përshkohen nga tarracat e kanaleve e tubacioneve të HEC-it.

Pyllëzimi i mjediseve të ndikuar

Është parashikuar të mbillen gjithsej 10000 fidanë nga llojet e dushqeve autoktonë (*Quercus sp.*). Prodhimi i fidanëve të këtyre llojeve do të pororsitet në një kohë paraprake nga ana e subjektit të HEC-it. Fidanët lipset të jenë në moshë dy vjeçare, me bukë dheu në rrënjët e tyre të vendosur në qeska të posaçme plastike.

Të gjithë proçeset e nevojshëm për të realizuar pyllëzimet e rekomanduar janë paraqitur në preventivin përkatës. (Shih aneksin më poshtë). Piketimet për çeljen e gropave që do të mbillen me fidanë pyjorë do të bëhen nga një teknik pyjesh me përvojë në këtë fushë i cili do të tërheqë gjithashtu mendimet e ekspertëve të tjerë nga Agjencia Kombëtare e Zonave të Mbrojtura për qarkun e Gjirokastrës.

☒ N.B. Fidanët e dushqeve që do të mbillen në të dy anët e boshteve të kanaleve të derivacionit si dhe të kanalit të tubacionit të turbinës duhet të jenë me moshë dy vjeçare.

Ndërtimi i gardheve tekë anti-erozivë.

Do të kryhet në të gjitha pjesët e sipërfaqeve të skarpave, që parashikohen të jenë në proces gërryerje ose shplarje sipërfaqësore të dherave që do të depozitohen mbi sipërfaqet e tyre pas gërmimeve që do të kryhen për çeljen e të gjithë kanaleve të projektuar. Në skemën e vizatuar për këtë qëllim është mbajtur parasysh shplarja sipërfaqësore e dherave të hedhur përgjatë skarpave të kanaleve. Në këta raste gardhet tekë dhe vendosja e tyre rekomandohet të bëhet sikurse është improvizuar në skemën e theksuar. Edhe në këtë rast, piketimi i vend-vendosjeve të gardheve tekë si dhe zbatimi i përpiktë i teknikës së ndërtimit të tyre, si rregull, udhëhiqet nga një teknik pyjsh me përvojë në këtë fushë. Thëksojmë se hunjtë e gardheve tekë anti-erozivë rekomandohen të jenë 'të gjallë' pra të sapo prodhuar nga drurët, pastaj ata duhet të nguliten menjëherë në tokë, sipas piketave të vendosura paraprakisht; thellësia e nguljes do të jetë 30 cm. Në këtë mënyrë gardhet e gjallë do të kryejnë funksionin e tyre afatgjatë dhe njëkohësisht do të stabilizojnë e do të gjelbërojnë mjediset e skarpave që kërcënohen nga fenomeni negativ i gërryerjeve e i shplarjeve prej reshjeve atmosferike.

Llojet me përparësi prej të cilëve mund të prodhohen hunjtë e gardheve tekë anti-erozivë janë shelgjet autoktonë (shih shelgu i bardhë) që gjenden në shtratin e lumit, janë gjithashtu rrap, vidhi etj..

Për realizimin e këtij operacioni rekomandojmë që ai të kryhet gjatë periudhës së muajit Shkurt.

Ndikimet ne mjedisin social-ekonomik (Mjedisi social-kulturor dhe ekonomik, perdorimit tokes, perdorimi i burimeve ujore.)

Ndikimi ne mjedisin social-kulturor e ekonomik nga faza e zbatimit te punimeve te ketij projekti, vleresohet te jete pozitive. Kjo per shkak te nivelit te ulet ekonomik te zones dhe rritjes se punesimit e si rrjedhoje edhe te te ardhurave. Do te punesohen shofere, punetore dhe specialsitet te fushave te ndryshme per mirembajtje e mbarevajtje te punimeve. Nje faktor tjetër pozitiv vleresohet te jete permiresimi i furnizimit te rrjetit publik te zones me energji elektrike, si dhe ndonese me impakt me te ulet, rritja e te ardhurave nga taksat vendore te ketij projekti.

Gjate punimeve te ndertimit, mund te kete nje efekt negativ ne peizazh dhe ne zhurma, por keto ndikime te perkohshme. Sipas verifikimit ne terren dhe te dhenave qe na siguron subjekti, nuk jane identifikur toka bujqesore te cilat preken nga punimet e hidrocentralit, nuk ka qendra te banuara ne afersit e tij, nuk preket uji per ujitje, as per perdorim per sporte akuatike, as per uje te pijshem, as per nevoja te tjera te komunitetit, aktiviteti i akuakultures qe zhvillohet aty prane nuk do te cenohet nga sasia e furnizimit me uje, pasi projekti eshte realizuar ne menyre te tille qe e leshon ujin para se te merret nga akiviteti akuakultures. Me sasine e ujit qe do te lejohet ne rrjedhen e perroit gjate dimrit dhe me sasine e plote gjate veres, nuk duhet te cenohet uji per efekt te blegtorise se zones. Do te kete mjaftueshem per te pire uje bagetite e zones.

Gjetja e objekteve arkeologjike gjate punimeve do te ndryshonte rrjedhen e punimeve, ne rast te hasjes se objekteve arkeologjike, subjekti duhet te ndaloje menjehere punimet e te njoftoje autoritetet pergjegjese.

Nje Investim i tille, ndikon ndjeshem ne zhvillimin ekonomik e social-kulturor te zones. Duke marre nje zhvillim zona, ulet mundesia e largimit te popullsise dhe rritet mundesia e investimeve ne infrastrukture, arsim, shendetesi, etj.

Perdorimi i tokes ne kete krahine, kryesisht eshte per blegtori, pronesia fond pyjor/kullosor ne administrim te Bashkise Gjirokaster. Ne rast te pronesise private te tokave, subjekti investitor, ose duhet te mbuloje tubin duke e vendosur ne thellesi e tokat te riperdoren, ose duhet te shpronesoje perfundimisht te gjithë pronaret e tokave duke kryer nje vleresim rigoroz te tyre, sipas vleres se tregut dhe cmimeve reference te percaktuara me ligj. Per kete projekt, ne rast se do te zbatohen te gjitha kushtet teknike dhe ligjore te ndertimit te tij, te kryhen punime rehabilitimi, te punoje me ore te reduktuara pra vetem gjysmen e vitit sic edhe eshte deklaruar ne projekt, nuk vleresohet te shkaktoje probleme te rendesishme ne mjedis dhe nuk pritet te cenoje jeten dhe mireqenien e banoreve te zones. Ne te kundert, ndikimet paraqiten me potencial. Ne kete segment te burimit uxor nuk cenohen vepra ujesjellesi per qendrat e banuara, nuk demtohen rruget e zones, nuk demton linja te furnizimit me energji elektrike. Nga burimet e zones, do te krijohet mundesia e furnizimit me uje per plotesimin e nevojave te punetoreve dhe te ambjenteve te punes. Kryesisht projekti kalon ne prone publike, zone pyjore/kullosore, nuk kemi informacione per prone private ne kete faze te hartimit te raportit te VNM. Ndikimet negative ne mjedisin social-ekonomik konsistojne kryesisht ne demtimin e burimit uxor si nje aset me vlere per zhvillimin e turizimit malor dhe per vlerat ekologjike qe mbart.

Gjendja ekonomike e kesaj krahine paraqitet e ulet, mungesa e tokave bujqesore, por edhe efekti i emigracionit e migracionit ndikon ne kufizimin e zhvillimit rural ne kete zone. Baza e ekonomise se ketyre fshatrave eshte blegtoria, pjeserisht akuakulturat e vaskave te rritjes intensive te troftes dhe te ardhurat nga emigracioni.

Ne kuader te zbatimit te Konventes Aarhus dhe ligjeve vendase ne funksion te zbatimit te saj, rekomandojme qe ky projekt te kryeje nje degjese me publikun me te afert te zones dhe me Njesine e Qeverisjes Vendore, duke i vene ata ne dijeni per projektin qe propozohet te zhvillohet.

Informacion mbi Qëndrat e banuara në zonë

Qëndrat më të aferta të banuara janë fshati Plesat, Kardhiq dhe Prongji. Distanca e zhvillimit te projektit ne lidhje me fshatrat eshte rreth 2km.

Sipas ligjit të ri për ndarjen administrative Bashkia Gjirokastër përfshin edhe një sërë Njësish Administrative që në total arrin në numrin 7, të cilat janë: Gjirokastër, Cepo, Lazarat, Picar, Lunxhëri, Odrije dhe Antigonë.

Njësia Administrative Cepo përfshin qëndrat e banuara si:

Fshatrat; Fushëbardhë, Zhulat, Taroninë, Mashkullorë, Palokastër, Çepun, Kodër, Plesat, Kardhiq, Prongji dhe Humelicë.

Organizimi administrativ sipas ndarjes se re administrative

QARKU GJIROKASTËR

Nr.	Njësi të qeverisjes vendore		Bashkia	Qendra e Bashkisë	Njësitë administrative përbërëse	Qytetet dhe fshatrat në përbërje të tyre
	Qarku	Qendra e Qarkut				
			Gjirokastrë	Qyteti Gjirokastrë	Gjirokastrë	Qyteti Gjirokastrë
					Cepo	Fshatrat: Fushëbardhë, Zibulat, Taroninë, Mashkollorë, Palokastër, Çepina, Kodër, Plesat, Kardhiq, Prongji, Humelicë
					Lazarat	Fshatrat: Lazarat, Kozdhoce
					Picar	Fshatrat: Picar, Shtëpëz, Kolonjë, Golem, Kapariel
					Lunxhëri	Fshatrat: Qesorat, Dhoksat, Këllëz, Mingul, Nokovë, Erind, Gjat, Kakoz, Karijan, Valare
					Odrë	Fshatrat: Andon Poçi, Hurdëknq, Terbuq, Labovë e Madhe, Labovë e Vogël
					Antigonë	Fshatrat: Asun Zeneli, Arshi Lengo, Kaurë, Tiranoslisht, Saraqushit

Pamje e fshatit Kardhiq



Pamje satelitore e zones, ku pasqyrohen edhe qendrat e banuara



Pamja nga aktiviteti i kultivimit te akuakultures ne zonen e Kardhiqit



Impakti ne peizazh

Ndikimi ne peizazh do te jete i perkohshem per fazen e punimeve, pasi te kryhet rehabilitimi i plote i siperfaqeve te demtuara, vleresohet qe impakti ne peizazh dhe ne biodiversitet te ulet ndjeshem dhe me kalimin e kohes te rivendosen ekulibrat natyrore. Bazuar ne pozicionin qe ka perroi, ndikimi ne peizazh do te jete i dukshem, jo vetem nga fshatrat perballe, por edhe nga rruga Kryesore qe do te lidhe Kardhiqin me Delvinen. Per te pasur nje harmoni me mjedisin e zones, ky projekt duhet qe te kryeje rehabilitimin ne masen 100% te siperfaqeve te demtuara, punimet te fillojne paralelisht me fillimin e punimeve dhe te perfundojne plotesisht pas perfundimit te vepres. Keto punime paralelisht me punimet e germimeve dhe ndertimit nenkuptojne marrjen e masave kunder erozionit duke ndertuar prita me gjerdhe druri ose me mure guri te thate e kubike me tela tip gabion. Nje aspekt tjetër i rendesishem per demtimin e peizazhit eshte edhe gjenerimi i nje sasi relativisht te vogel te materialit tokesor qe do te germohet. Ky material mund te perdoret plotesisht ne trasene e kanalit te derivacionit, duke u riperdorur per punime mbushje dhe rehabilitimi. Ne lidhje me kete ceshtje, duhet te kryhet studim i mirefillte dhe i detajuar dhe te merren edhe miratimet perkatese per kete qellim. Gjithashtu, zhvilluesi duhet te respektoje rrjedhen ekologjike gjate sezonit te vjeshtes-dimrit dhe pjeserisht pranveres, nderkohe qe gjate periodhes qershor-tetor ky hidroçentral rekomandohet te mos vihet ne funksion, me qellim ruajtjen e vlerave natyrore dhe pizazhistike te kesaj zone.

Gjatesia e kanalit te derivacionit dhe tubacionit nen presion do te jene respektivisht 850ml dhe 430 ml, distanca relativisht te vogla. Gjate punimeve do te kete demtim te peizazhit te zones, nga germimet dhe humbja e bimesise, heqja e shtreses aktive te tokes dhe vecanerisht humusit, depozitimi i materialit tokesor anesh dhe pergjate kanalit qe do te hapet. Sheshi i parkimit dhe makinerite gjithashtu do te kene efekt ne peizazhin e zones. Duke qene nje projekt teresisht i ekspozuar nga rruga, ne rast se subjekti zbatues dhe investitori (nese nuk eshte i njejti subjekt), nuk tregohen te kujdesshem dhe rigoroz ne zbatimin e kushteve, imapktet mund te jene shqettesues per kalimtarete por edhe per rezidentet.

Ndikimet qe shkaktojne ndryshimet klimatike (Ndryshimi i klimes, emetimi i substancave ozon-holluese, etj.)

Projekti ne vleresim nuk do te perfshije substanca te tilla qe mund te ndikojne ne rritjen e perqendrimit te lendeve ozon-holluese ne atmosfere. Vleresohet vetem lenda djegese e mjeteve te renda te punimeve te germimit, megjithese ne nivele te uleta. Faktor tjetër negativ mund te vleresohet reduktimi i bimesise se zones dhe pakesimi i asimilimit te dioksidit te karbonit e prodhimit te oksigjenit. Nje efekt mund te vleresohet edhe nga reduktimi i rrjedhes natyrale te ujit cka ndikon ne ndryshime te mikroklimes dhe si rrjedhoje edhe te biodiversitetit te zones, kryesisht bimesise.

Sic edhe eshte permendur me siper, ndikimet ne ajer, uje apo edhe toke nga ky projekt jane edhe negative por edhe pozitive, pare kjo ne nje aspekt tjetër te prodhimit te energjise se rinovueshme dhe miqesore me mjedisin. Ne rast se do te krahasonim teknologjine e perdorur per te prodhuar te njejten sasi energjie elektrike nga nje Termoçentral me qymyr, me lende djegese hidrokarbure, apo me lende te rrezikshme radioaktive.

Ndikimet negative ne habitate dhe biodiversitetin e zones se projektit.

Ndikimet ne biodiversitet (Flora dhe fauna)

Ndikimet ne hidrobiologjine e burimit uxor do te jene prezente per sa kohe funksionon edhe Hidrocentrali, keto ndikime momentet me kritike i kane gjate sezonit me thatesire kur prurjet e perroskave/lumenjve jane ne minimumin e tyre. Ne keto sezone, ky hidrocentral, nuk duhet te punoje, ai duhet te fiket rreth fillimit te muajit Qershor dhe te rivihet ne pune ne vjeshte ne muajin Tetor, kjo ne varesi te prurjeve te burimit uxor, te nivelit te rreshjeve. Sipas projektit te paraqitur, ky objekt do te funksionoje rreth 7 muaj/vit (ose 4870 ore/vit). Ne menyre kategorike, nuk duhet te funksionoje gjate muajve me thatesire, si dhe te respektoje prurjen ekologjike e cila te jete minimalisht sa prurja minimale e ketij burimi uxor, dhe jo 4% e prurjes mesatare shumevjecare, sic ka paraqitur ne te dhenat teknike subjekti. Pakesimi i ujit ne shtratin e lumit, ne nje sezon me thatesire, i cili shoqerohet me stine me temperature te larta, pavaresisht distances e shkurter prej rreth 1km te devijimit total, por ne bashkeveprim me projektet e tjera te hidrocentraleve ne kete burim uxor, do te sillte per pasoje ngrohjen e burimit uxor. Ky ndryshim, qofte edhe ne nivele shume te uleta, ndikon ne menyre te ndjeshme ne largimin ose zhdukjen e specieve te ketij habitati, si rrjedhoje edhe te faunes e cila ushqehet me keto lloj speciesh, i ashtuquajhuri zinxhiri ushqimor.

Përshkrimi i faunës në secilin habitat dhe statusit të ruajtjes në rang kombëtar dhe ndërkombëtar të tyre.

Fauna

Shqiponja eshte edhe simboli kombëtar i Shqipërisë. Ky shpend gjendet ne malesine vendase ne lartesine mbi 1500m mbi nivelin e detit.

Elementet Euroaziatike, Holartike, Mesdhetar dhe Ballkanike, dominojne spektrin faunistik te vendit tone. Pyjet e larte te Shqiperise mbajne komunitete gjitaresh te medhenj si Ujku, Ariu, rreqebulli, Dhia e Eger, Kaprolli, etj. Gjithashtu edhe komunitete karakteristike te shpendeve te lidhur me pyjet e virgjere. 756 lloje rruazoresh raportohen deri me sot ne Shqiperi. Raportohen 70 lloje gjitaresh, 323 shpende, 36 reptile dhe 15 amfibe. Shume prej tyre jane lloje te rrezikuara iose te kercenuara. Terreni malor ne brendesi, siguron habitat per gjitaret e medhenj, si Ariu.

Disa prej llojeve më të rëndësishme të shpendëve në vendin tone pervec shqiponjes, përfshijnë: shkaba, capercaillie dhe shpend uji të shumta. Pyjet shqiptare ende mbajnë komunitete të rëndësishme të gjitarëve të mëdhenj si ariu i murrme, ujku gri, dhia e egër dhe derri i egër. Kryesisht në veri, ne zonat malore të vendit gjenden habitatet e fundit ballkanik te mbetur.

Një popullsi kritike e rrezikuar eshte edhe Rrëqebulli Euroaziatik

Larmia dhe pasuria qe ka kjo zone si ne aspktin klimatik , ate te tokave, te flores etj ka krijuar kushte shume te fazorshme per zhvillimin e nje bote shtazore shume te larmishme. Kete gje e deshmon ekzistenca e shume specieve te vecanta sipas karakterit te habitatit. Do te dallonim boten shtazore te shkurreve, te pyjeve te ahut dhe te dushkut ne lartesine boten interesante te kullotave alpine dhe te pak habitateve ujore. Ne habitatet e shkurreve qe jane me pak te zhvilluara e me pak te perhapura dhe te degraduara nga dora e njeriut gjejme: lepuri i eger, cakalli, thelleza, dhe nje sere shpendesh te tjere. Ne habitatet e dushkut qe edhe ky kat eshte i demtuar takohen rralle: Ujku, dhelpra, ketri, urithi, etj. Ne habitatet e pyjeve te ahut dhe te pishes qe jane me te dendura dhe me pak te prekura nga dora e njeriut takohen specie te vecanta: Ariu, Shqiponja, Rrjepulli, miu vogel, urithi, etj.

Ne habitatet e ujrave te kthjelleta dhe te ftohta te ketyre lumenjve takohet trofta e eger dhe disa lloje te tjera peshqish cka e ben kete zone te dallueshme nga zonat e tjera te vendit. E gjithë kjo ,pasuri e botes shtazore dhe me vlera te vecanta ofron kushte per zhvillimin e disa llojeve te turizmit si: sportive, ekologjik, clothes, etj.

Bota shtazore është e pasur. Nga gjitarët takohen ujku, dhelpra, kunadhja, derri i egër, lepuri i egër, ketri etj.

Rreth zones se studimit

Mbulesat bimore

Flora pyjore në brezin fitoklimatik paramalor, nënzona e ngrohtë, përfaqësohet nga: Prralli ose Ngasja (*Quercus coccifera*), Bezga ose Cfaka (*Phlomis fruticosa*); Shkoza e Zezë (*Carpinus orientalis*), Xana (*Spartium junceum*), Ferra (*Rubus ulmifolius*); Kulumria (*Prunus spinosa*); Kulpra (*Clermatis vitalba*);

Në brezin fitoklimatik *castanetum* gjendet si lloj i rrallë indikator, gështenja (*Castanea sativa*), Panja e Malit (*Acer pseudoplatanus*), Krekëza fletngushtë (*Acer monspessulanum*), Frashëri i Bardhe (*Fraxinus ornus*), Bunga (*Quercus petraea*); Qarri (*Quercus cerris*); Bulgri (*Quercus trojana*); Ilqja (*Quercus ilex*); Krifsha e Ndermjetme (*Phillyrea media*); Gorrica (*Pirus amygdaliformis*); Murrizi Njëbërthamësh (*Crataegus monogyna*); Arra, e kultivuar, (*Juglans regia*); Larushka (*Vitis vinifera* var. *silvestris*);

Brezi fitoklimatik malor i zonës së Kardhiqit (brezi pinetum) përfaqësohet kryesisht nga llojet: Bredhi i Greqisë (*Abies cefalonica*); Robulli (*Pinus heldreichii*); Pisha e Zezë (*Pinus nigra*). Në ekosistemin pyjor të shtratit të lumit të Kardhiqit u evidentuan llojet: Rrapi i Orjentit (*Platanus orientalis*); Konopica (*Vitex agnus-castus*); Marina e Kuqe (*Tamarix parvifolia*); Lofata (*Cercis siliquastrum*); Vidhi (*Ulmus campestris*); Shelgu i Bardhë (*Salix alba*).

Flora barishtore përfaqësohet kryesisht nga graminoret dhe nga bar-ndryshmet; Nga grupi i parë u vërejtën disa prej tyre si: Telishi (*Dactylus glomerata*); Tërshëra e Çmendur (*Avena fatua*); Antoksanta Erëmirë (*Anthoxanthum odoratum*); Rudithi i Pyjeve (*Brachypodium silvaticum*). Nga grupi i bishtajoreve nuk u konstaua ndonjë lloj, kjo për shkak të kushteve klimatike ekstremë të periudhës së vëzhgimit të florës (prania e pjesëshme e shtresës së dëborës); Nga grupi i tretë (barndryshmëm) u evidentuan llojet: Sherebeli (*Salvia officinalis*); Bishtmiu Julian (*Micromeria juliana*); Këlkaza (*Arum* sp.); Qumështorja (*Euphorbia helioscopia*); Gjuhëlopa Mjeksore (*Anchusa officinalis*); Barpeshku (*Verbascum* sp.).

Bazuar në intervistat me dy blegtorë të zones, që u takuan rastësisht në zonën e fokusuar të projektit *), aty rriten gjithashtu: Rigoni i Bardhë (*Origanum heracleoticum*); Çaji i Malit (*Sideritis raeseri*); Salepë të ndryshëm (*Orchis* sp.); Bari i Majasëllit (*Teucrium polium*); Arrësi D. i Vogël (*Teucrium chamaedrys*) etj..

Fauna përfaqësohet nga: derri i egër, lepuri i egër, ujku, kaprolli, dhelpra, thëllëza e malit, kunadhja, bufi, korbi, mëllenja, gushkuqi, harabeli shtëpiak etj.

Në intervistat e kryera me dy barinj të lartpërmendur fauna e trevës së Kardhiqit ka ardhur në rënie të vazhdueshme në drejtim të numërit të krerëve të popullatave të zogjëve ose të kafshëve të egra që njihen historikisht si banore autoktone të kësaj hapsire mjedisore. Ky fenomen është rrjedhojë e gjuetisë së paligjeshme që është ushtruar vazhdimisht gjatë tri dekadave të fundit.

BIODIVERSITETI nuk u konstata asnjë lloj i rrallë që mund të shërbente si indikator specifik për eksositemin e marrë në shqyrtim.

** Barinjtë e tufave të dhive që u takuan rastësisht janë: Sokrat Mixha nga fshati Çepun, NjA CEPO dhe Edvin Haxhiu nga fshati Prongji, NjA CEPO.*

Pershkrim i burimit ujqor dhe gjendjes se biodiversitetit.

Lëvizja e ujqit në të gjithë peisazhin dhe pellgun ujqor ndikon në mënyrë të drejtpërdrejtë në ekologjinë e lumenjve në shkallë të gjërë hapësinore dhe kohore. Madhësia dhe forma e shtratis lumor, shpërndarja e pellgjeve dhe tributarëve, si dhe qëndrueshmëria e substratit, të gjithë këto elemente përcaktohen nga ndërveprimi mes regjimit të rrjedhës dhe të gjeologjisë e natyrës së tokës.

Shumë lloje peshqish shfaqin një preferencë të caktuar për lloje të veçanta të habitatit të tilla si pellgje, përrenj ose zona moçalore. Në mjaft raste pasuria llojore faunistike rritet me rritjen e kompleksitetit të vendbanimit, me thellësinë, shpejtësinë dhe të mbulesës si ndryshoret më të rëndësishme që rregullojnë këtë marrëdhënie. Struktura e përbërjes llojore iktike (dmth, përbërja taksonomike dhe shpeshia e pranisë) është gjithashtu e lidhur fort në strukturën e habitateve. Duke pasur parasysh marrëdhëniet e shpesh cituara në mes të rrjedhës, strukturës së habitateve dhe peshqve, nuk është e çuditshme se modifikime të regjimit të rrjedhjes ndikojnë në larinë biologjike të peshqve dhe organizimin funksional të komuniteteve iktike në lumenjtë me rrjedhje të rregulluar. Lloje të tilla, me kërkesa specifike habitatesh cilësisht të ndryshme për fazën e riprodhimit, lëshimit të vezëve dhe faza të tjera të jetës perballen me stres në fazën e devijimit të burimit ujqor dhe ndryshimin e regjimit hidrologjik. Në këto faze të gjendjes së burimit ujqor, nuk ka ndryime llojore iktike. Specia me e përhapur apo që mund të kultivohet në këto lloje e kushte hidrologjike e të burimit ujqor është Trofta (*Salmo faroides*), ose Mustaku i Ballkanit (*Barbus rebeli*). Gjithashtu, vlen të përmendet edhe Lundërza (*Lutra lutra*) që gjëndet gjatë rrjetit hidrografik të lumit.

Mbetjet e ngurta të prodhuara gjatë kryerjes së punimeve

Nga ky aktivitet si mbetje të ngurta prodhohen vetëm materialet tokësore të cilat do të gërmohen nga skarpata e sipërme e hapjes së trasës së gjurmës së kanalit të derivacionit dhe të tubacionit nën presion. Këto mbetje të ngurta të prodhuara nga gërmimet do të sistemohen të gjitha duke mbushur e mbyllur anët e kanalit dhe të tubacionit. Për këto mbetje të depozituara duhet të kryhet rehabilitimi i plote të tyre duke i mbjelle me bar dhe me bimesi autoktone. Duke qënë se punimet do të kryhen përgjatë shpatit të një kodrine e cila deri diku ka zhvillime dhe infrastrukture rrugore, celja e kësaj traseje do të shoqërohet me demtime të moderuara dhe do të gjenerojë sasi të vogël dheu e mbetjesh të tjera si material tokësor, gurë, mbetje biologjike të bimesisë. Total përlogaritë që sasia e dheut të gërmuar të jetë me e vogël se 5000 m³. Linja e transmetimit të energjisë elektrike do të ndërtohet përgjatë rrugëve automobilistike ekzistuese dhe vlerësohet që ndikimet të jenë minimale. Volumi i gërmimeve do të jetë i moderuar dhe rehabilitimi pritet të jetë me i thjeshtë dhe me pak i kushtueshem për shkak të gjendjes së materialit tokësor dhe strukturës e teksturës së tokës e cila është e pasur me lëndë humusore dhe material të imet tokësor, të pakten një shtresë prej 60-70cm është e tillë. Për këtë projekt, nuk kemi të dhëna se do të hapen rrugë të reja, përveç atyre të trasës së tubacionit nën presion dhe aksesit brenda kantierit të ndërtimit.

Gjithashtu deri ne objekt, do te perdoren rruget ekzistuese, pasi per te shkuar ne vepren e marrjes ka rruge automobilistike ekzistuese dhe gjithashtu godina e HEC-it ndodhet poshte rruges nacionale, prane vaskave te akuakultures. Mbetjet e dheut qe germohet klasifikohen si mbetje te cilat ne VKM nr. 99, date 18.2.2005 "Për miratimin e katalogut Shqiptar të klasifikimit të mbetjeve" kane kodin 17 05 04 Dhera dhe gurë. Volumet e germimit ne total per projektin perlogariten rreth 5,000 m³.

Per kete projekt, nuk do te kete prodhim te baterive, gomave te automjeteve apo vajra lubrifikante. Keto sherbime, mjetet e firmes ndertuese do ti kryejne ne subjekte e oficina te licencuara ne zone (pergjate rruges kryesore Tepelene-Gjirokaster, ose qytet Tepelene, qytet Gjirokaster). Per kete do te lidhen kontrata sherbimi lokale, nuk do te kete ndertim te ofcinave nga vete subjekti. Gjithashtu furnizimi me karburant i mjeteve do te kryhet me mjete te vogla transporti me bidona, nga ku karburanti do te blihet nga pikat e autorizuara te tregtimit me pakice te tij. Ky aktivitet, nuk prodhon mbetje te rrezikshme te asnje lloji. Mbetjet e germimeve nuk klasifikohen si te rrezikshme. Ato bejne pjese tek mbetjet jo te rrezikshme, ato me kodet pa yll ne katalogun Shqiptar te klasifikimit te mbetjeve.

5. PËRSHKRIM I SHKARKIMEVE TË MUNDSHME NË MJEDIS.

Shkarkimet ne ajer

Gjate punes per ndertimin e ketij Hidrocentrali, germimet per hapjen e trasese per ndertimin e kanalit/tubacionit te derivacionit dhe instalimin e tubacionit nen presion do te ngrihen pluhura, vecanerisht gjate sezonit me thatesire. Keto pluhura, ndikojne negativisht jo vetem ne peizazhin e perkohshem te zones, por edhe ne floren dhe faunen e zones. Depozitimi i pluhurit ne shtrese te madhe ne gjethet e pemeve, shkakton veshtiresi te proceseve jetesore te bimeve, kryesisht ne procesin e fotosintezes dhe te ushqimit te bimeve. Ndikimi ne peizazh konsiston ne ngritjen e pluhurit pergjate trasese se tubacionit dhe ne rruget auto. Shkarkimet e gazeve te mjeteve motorike do te jene burime te shkarkimeve te gazeve te demshme per ajrin, por keto shkarkime nuk do te jene ne nivele te larta (krahasimisht me shkarkimet qe clirohen nga cdo mjet tjeter transporti qe funksionon me lende djegese hidrokarbure me motorre me djegie te brendshme). Gjate punimeve nuk rezulton se do te kete perdorim te lendeve plasese, vetem perdorim te eskavatoreve dhe te çekiçeve pneumatike. Zhurmat nga mjetet e punes jane normale per nje aktivitet te tille, por qe nuk do te jene shqetesuese per zonat e banuara, pasi ato ndodhen ne largesi. Kryesisht zhurmat shkaktohen nga germimet e masivit te shkembit kryesisht nga perdorimi i çekiçeve pneumatike aty ku materiali tokesor eshte i forte. Nuk pritet te kete vibrime, sipas projektit te zbatimit, nuk do te perdoren lendet plasese. Tubacioni i presionit do te shtrihet pergjate shpatit te kodrines e cila ndodhet ne anen e majte te lumit kardhiq, pak para se te filloje aktiviteti i rritjes intensive te peshqve qe ndodhet ne kete zone. Punimet do te kryhen ne nje siperfaqe toke me bimesi shkurre, relativisht te zhveshur per kanal in e derivacionit dhe pjeserisht te dendur per tubacionin nen presion, si rrjedhoje parashikohet te kete demtime te siperfaqeve pjore, por ne nivele te moderuara. Rruga e cila do te mundesoje aksesin me mjete transporti per tek objekti i Hidrocentralit, eshte ekzistuese, mund te perdoret rruga qe kalon prane vaskave te akuakultures per tek godina e Hidrocentralit, si dhe rruga e fshatrave dhe shtrati i gjere i lumit per tek vepra e marrjes dhe kanali i derivacionit.

Rruga per tek vepra e marrjes eshte ekzistuese deri aty prane, ndersa transporti i materialeve pergjate kanalit ku do te instalohet kanali dhe tubacioni, do te mundesohet nepermjet trasese qe do te celet per ndertimin e kanalit dhe shtrimin e tubacionit. Gjatesia e kanalit do te jete maksimumi 850 meter lineare, ndersa gjatesia e tubacionit te presionit do te jete rreth 430 meter lineare. Demtimi i bimesise, sado i moderuar te jete (vetem 430m te tubacionit ka bimesi) ndikon ne uljen e cilesise se ajrit, (sepse bimet sherbejne si asimilues te Dioksidit te Karbonit dhe ricikluese te Oksigjenit). Gjate funksionimit te HEC-it, reduktimi i ujit te burimit, mund te ndikojne ne ndryshime te mikroklimes se zones, por ky efekt, vetem ne rast se nuk respektohet rrjedha ekologjike dhe fikja e turbinave gjate stines me thatesire(Qershor-Tetor). Nga te dhenat teknike paraqitet se kjo veper hidrike do te funksionojne rreth shtate muaj te vitit (sipas projektit hidroteknik te paraqitur, do te punohet rreth 4870 ore/vit). Nese do te kryhet edhe rehabilitimi i plote i siperfaqeve pyjore te demtuara, sipas projektit te rehabilitimit, ndikimet do te jene minimale. Rehabilitimi duhet te kryhet gjate dhe pas perfundimit te punimeve ndertimore. Megjithate, per te parandaluar efektin negativ ne mjedis nga punimet ndertimore, duhet te merren masa parandaluese te tilla si ndertimi i pritave ekologjike me dru per te mbajtur dheun e germuar nga traseja, duke mos lejuar perhapjen e tij ne te gjitha shpatin e kodrines dhe te perfundoje ne shtratin e lumit, ku rrjedha ujore e shperndan ate me tej ne burimin ujqor prites.

Ndikimet ne ajer, uje apo edhe toke nga ky projekt jane edhe pozitive, pare kjo ne nje aspekt tjeter te prodhimit te energjise se rinovueshme dhe miqesore me mjedisin. Ne rast se do te krahasonim teknologjine e perdorur per te prodhuar te njejten sasi energjie elektrike nga nje Termocentral me lende djegese qymyr guri, hidrokarbure, apo perdorim me lende te rrezikshme radioaktive, ky lloj instalimi eshte me miqesor me mjedisin.

Linja e transmetimit qe do te ndertohet duke lidhur HEC Plesat me nenstacionin me te afert, nuk do te kete demtime te rendesishme ne mjedis, kjo pasi do te instalohen vetem disa shtylla dhe do te jete linje ajrore per transmetimin e energjise elektrike. Per ndertimin e linjes nuk do te kete germime e hapje rruges te reja, do te perdoren ato ekzistuese. Ndertimi i linjes nuk demton bimesi te larte, nuk eshte linje e tensionit te larte. Per faunen e rajonit nuk perben shqetesim ndertimi i linjes se transmetimit.

Shkarkimet ne ujera

Nga zbatimi dhe funksionimi i ketij projekti, ndikimet ne ujera do te jene prezente dhe te rendesishme. Gjate fazes se kryerjes se punimeve ndertimore, ndikimi ne ujerat siperfaqesore e nentokesore do te vijne si rrjedhoje e punimeve ne siperfaqe per hapjen e trasese dhe instalimin e kanalit te derivacionit dhe tubacionit nen presion. Hasja e burimeve ujore gjate germimeve ose cpimeve, do te shkaktonte daljen ne siperfaqe te ujerave nentokesore, fenomen i cili mund te shoqerohet edhe me erozion e shpelarje te tokes, varferim te ujerave nentokesore dhe ndotjen e ujerave siperfaqesore te burimeve te zones. Per shkak se punimet do te kryhen ne siperfaqe, duke mos kaluar ne asnje rast germimet ne thellesine 5-7m, keto fenomene probablisht nuk jane te mundura. (Keto fenomene jane prezente kryesisht ne rastet e hapjes se tuneleve). Gjate punimeve te ndertimit, mund te ndodhe qe burimi ujqor(Lumi Kardhiq) te kontaminohet me material tokesor duke shkaktuar turbullire te perkohshme (Lende te Ngurte ne Pezulli). Punimet rehabilituese do te minimizonin ndjeshem keto impakte. Gjate funksionimit te Hidrocentralit, do te merret nje sasi uji e cila do te perdoret per prodhimin e energjise elektrike. Kjo sasi uji, ne raport me prurjen mesatare eshte relativisht e larte.

Gjithashtu, sipas projektit të shfrytëzimit do të respektohet rrjedha ekologjike e perroit e cila është perlllogaritur rreth $0.17 \text{ m}^3/\text{sek}$. Që në raport me prurjen mesatare është diku tek 4%. Sasia e nevojshme e ujit gjatë sezonit me thasë, si për çështjet ekologjike ashtu edhe për çështjet e turizmit, bujqësisë, etj, është shumë më e lartë.

Sipas projektit të shfrytëzimit, deklarohet se do të punohet vetëm 4870 orë/vit, pra rreth 7 muaj/vit, kjo në shtrirje kohore për gjatë gjithë vitit!!!. Një ndikim tjetër i rëndësishëm në lidhje me ujërat, është edhe efekti negativ i këtij projekti në hidrobiologjinë lumore (flora dhe fauna ujore). Në rast se do të kryhen punimet rehabilituese në masën e duhur dhe në kohën e duhur, si dhe të respektohet rregullisht periudha e funksionimit pra vetëm 7 muaj/vit në periode të rregullt stinore/vjetore, që do të thotë se 5 muaj nuk duhet të funksionojë fare si central, ndikimet do të jenë minimale dhe nuk vlerësohen me dëmtime të rëndësishme në mjedisin e zonës.

Në këtë burim ujor, për shkak të sasisë së ujit, të relievit të cilësive së ujit, nisur nga kushtet klimatike dhe të regjimit ujor, vlerësohet se ka prani të peshqve, ku specia e ujërave të embla dhe të ftohta malore është trofta, veçanërisht Mustaku i Ballkanit (Barbus rebeli), i cili është specie me status mbrojtjeje. Në këto kushte, ku në mënyrë institucionale nuk ka asnjë informacion për hidrobiologjinë e këtij burimi ujor, veçanërisht për floren iktike, në kushtet kur nuk ka edhe kontakt me studiues privat të cilët të këne kryer studime specifike dhe të këne informacione të sakta nuk kemi, prania e peshqve ose jo, ana sasiore e llojore ngelet në vlerësim teorik, e pa faktuar, por duke ju referuar kushteve mjedisore të këtij burimi ujor, faktit që është dege direkte e Lumit Drinos dhe indirekt e Lumit Vjose, si dhe duke kryer intervista në terren nga banorët e zonës, arrijmë në këtë konkluzion, se ka prani të troftës së eger.

Më sasinë e prurjes ekologjike, e cila sipas llogaritjeve të ligjit aktual në fuqi, nuk justifikon mbijetesën e gjallesave, gjatë sezonit me thasë do të ishte shkatërruese për floren dhe veçanërisht faunën ujore. Në vlerësimin tone, rrjedha ekologjike duhet të jetë në masën 33.33% të prurjes mesatare vjetore. Në këtë rast, prurja ekologjike e pershtatshme do të ishte $1.4 \text{ m}^3/\text{sek}$. Në këto kushte, funksionimi i vepres vetëm gjashtë-shtatë muaj/vit është një faktor pozitiv i cili ruan vlerat ekologjike të këtij burimi ujor dhe do të lejonte zhvillimin e plote të këtij projekti. Përsa i përket burimit ujor kryesor të zonës i cili është Lumi Vjose, ky projekt, në të tilla përmasa. Në pjesën e sipërme të rrjedhës së këtij lumi, vlerësohet të ketë prani të peshqve, kjo pasi është ndër habitatet më të pershtatshme për shumimin e këtyre llojeve peshqish. Megjithatë, për të parandaluar futjen e peshqve në tubacionin nën presion dhe me pas turbinën e si rrjedhojë dëmtimin e tyre, në basenin e presionit/dekantuesin e vepres së marrjes duhet të vendosen rrjeta të imeta. Baseni dekantues shërben si pastrues i ujit nga sendet dhe papasterite dhe njëkohësisht si parandalues i futjes së peshqve në tubacion.

Shkarkimet ne toke. (Mbetjet e ngurta te prodhuara gjate kryerjes se punimeve)

Nga ky aktivitet si mbetje te ngurta prodhohen vetem materialet tokesore te cilat do te germohen nga skarpata e siperme e hapjes se trasese se gjurmes se kanalit te derivacionit dhe te tubacionit nen presion. Keto mbetje te ngurta te prodhuara nga germimet do te sistemohen te gjitha duke mbushur e mbyllur anet e kanalit dhe te tubacionit. Per keto mbetje te depozituara duhet te kryhet rehabilitimi i plote i tyre duke i mbjelle me bar dhe me bimesi autoktone. Duke qene se punimet do te kryhen pergjate shpatit te nje kodrine e cila deri diku ka zhvillime dhe infrastrukture rrugore, celja e kesaj traseje do te shoqerohet me demtime te moderuara dhe do te gjeneroje sasi te vogel dheu e mbetjesh te tjera si material tokesor, gure, mbetje biologjike te bimesise. Total perlllogaritet qe sasia e dheut te germuar te jete me e vogel se 5000 m³. Linja e transmetimit te energjise elektrike do te ndertohet pergjate rrugeve automobilistike ekzistuese dhe vleresohet qe ndikimet te jene minimale. Volumi i germimeve do te jete i moderuar dhe rehabilitimi pritet te jete me i thjeshte dhe me pak i kushtueshem per shkak te gjendjes se materialit tokesor dhe struktures e tekstures se tokes e cila eshte e pasur me lende humusore dhe material te imet tokesor, te pakten nje shtrese prej 60-70cm eshte e tille. Per kete projekt, nuk kemi te dhena se do te hapen rruge te reja, pervec atyre te trasese se tubacionit nen presion dhe aksesit brenda kantierit te ndertimit.

Gjithashtu deri ne objekt, do te perdoren rruget ekzistuese, pasi per te shkuar ne vepren e marrjes ka rruge automobilistike ekzistuese dhe gjithashtu godina e HEC-it ndodhet poshte rruges nacionale, prane vaskave te Akuakultures. Mbetjet e dheut qe germohet klasifikohen si mbetje te cilat ne VKM nr. 99, date 18.2.2005 "Për miratimin e katalogut Shqiptar të klasifikimit të mbetjeve" kane kodin 17 05 04 *Dhera dhe gurë*. Volumet e germimit ne total per projektin perlllogariten rreth 5,000 m³.

6. INFORMACIONI PËR KOHËZGJATJEN E MUNDSHME TË NDIKIMEVE NEGATIVE.

Ndikimet madhore do te zgjasin per aq kohe sa zgjasin edhe punimet per ndertimin e kesaj vepre hidrike te tilla si Ndertimi i veprave te marrjes, ndertimi i kanalit te derivacionit, ndertimi/instalimi i tubacionit te presionit dhe godines se HEC-it. Keto punime do te zgjasin perafersisht per nje periudhe 1-2 vjeçare nga data e fillimit te punimeve ne terren. Kjo eshte koha normale qe duhet per te punuar me keto vepra, por mund edhe te kete shtyrje te afatit ose perfundim me pare ne kohe, kjo ne varesi edhe te ecurise se punimeve dhe te problematikave administrative qe mund te hasen gjate punimeve. Kjo eshte e vlefshme ne kushte dhe klime normale, por ne rast se do te hasen veshtiresi gjate punimeve(kryesisht gjate dimrit) mund te kete edhe shtyrje te afatit.

Keto ndikime ne mjedisin e zones duhet te shoqerohen me punime kunder erozionit dhe rehabilitimi te bimesise. Keto punimev duhet te realizohen menjehere pas perfundimit te punimeve ndertimore, por edhe paralelisht me punimet e ndertimit. Ndikimet ne hidrobiologjine e burimit uxor do te jene prezente per sa kohe funksionon edhe Hidrocentrali, keto ndikime momentet me kritike i kane gjate sezonit me thatesire kur prurjet e perroskave/lumenjve jane ne minimumin e tyre. Ne keto sezone, ky hidrocentral, nuk duhet te punoje, ai duhet te fiket rreth fillimit te muajit Qershor dhe te rivihet ne pune ne vjeshte ne muajin Tetor, kjo ne varesi te prurjeve te burimit uxor, te nivelit te rreshjeve. Sipas projektit te paraqitur, ky objekt do te funksionoje rreth 7 muaj/vit (ose 4870 ore/vit). Ne menyre kategorike, nuk duhet te funksionoje gjate muajve me thatesire, si dhe te respektoje prurjen ekologjike e cila te jete minimalisht sa prurja minimale e ketij burimi uxor, dhe jo 4% e prurjes mesatare shumevjeçare, sic ka paraqitur ne te dhenat teknike subjekti. Pakesimi i ujit ne shtratin e lumit, ne nje sezon me thatesire, i cili shoqerohet me stine me temperature te larta, pavaresisht distances e shkurter prej rreth 1km te devijimit total, por ne bashkeveprim me projektet e tjera te hidrocentraleve ne kete burim uxor, do te sillte per pasoje ngrohjen e burimit uxor. Ky ndryshim, qofte edhe ne nivele shume te uleta, ndikon ne menyre te ndjeshme ne largimin ose zhdukjen e specieve te ketij habitati, si rrjedhoje edhe te faunes e cila ushqehet me keto lloj speciesh, i ashtuquajhuri zinxhiri ushqimor.

7. SHTRIRJA HAPËSINORE E NDIKIMIT NEGATIV NË MJEDISIN E ZONËS

Ndikimi ne mjedisin e zones do te kete efektet e tij ne nje distance jo shume te madhe, por per zonen perreth, persa i perkete ndikimeve ne toke dhe bimesi. Ndersa ndikimet ne mjedisin uxor, shtrihen me gjere ne hapesire, per shkak te largimit te nje sasie uji nga shtrati i lumit dhe shkaktimi i turbullires se burimit uxor gjate puunimeve te ndertimit. Ky ndikim do te jete i perkohshem dhe nuk eshte me veti akumuluese ne mjedis. Nuk shkarkohen elemente te demshem per mjedisin, si ne ate uxor, per ajrin, token dhe per biodiversitetin, kjo eshte e vlefshme vetem nese kryhen me sukses dhe ne masen 100% masat e punimeve rehabilituese dhe te mbrojtjes nga erozioni. Ndikimi ne peizazh do te jete i perkohshem per fazen e punimeve, pasi te kryhet rehabilitimi i plote i siperfaqeve te demtuara, vleresohet qe impakti ne peizazh dhe ne biodiversitet te ulet ndjeshem dhe me kalimin e kohes te rivendosen ekulibrat natyrore. Bazuar ne pozicionin qe ka perroi, ndikimi ne peizazh nuk do te jete shume i shtriire ne hapesire, por per shkak te pranise se ruges Kryesore Kardhiq-Delvine, e cila shtrihet pergjate nje pjese te kesaj Lugine, vleresohet qe impaktet ne peizazh te jene te perkohshme port e konsiderueshme.

Per te pasur nje harmoni me mjedisin e zones, ky projekt, duhet qe te kryeje rehabilitimin ne masen 100% te siperfaqeve te demtuara, punimet te fillojne paralelisht me fillimin e punimeve dhe te perfundojne plotesisht pas perfundimit te vepres. Keto punime paralelisht me punimet e germimeve dhe ndertimit nenkuptojne marrjen e masave kunder erozionit duke ndertuar prita me gjerdhe druri ose me mure guri te thate e gabion. Gjithashtu, zhvilluesi te respektoje rrjedhen ekologjike gjate sezonit te vjeshtes-dimrit dhe pjeserisht pranveres, nderkohe qe gjate periudhes qershor-tetor ky hidrocentral rekomandohet te mos vihet ne funksion, me qellim ruajtjen e vlerave natyrore te kesaj zone pizazhistike.

8. REHABILITIMI I MJEDISIT TË NDIKUAR DHE MUNDËSIA E KTHIMIT TË TIJ NË GJENDJEN E MËPARSHME.

Projekti i rehabilitimit mjedisor, i hartuar nga eksperti perkatës, përmban planifikimin e ndërhyrjeve të nevojshme ingjinerike që synojnë ruajtjen dhe përmirësimin e peizazhit në shpatet e majtë të dy degëzimeve të rrjedhës së Lumit të Kardhiqit në të cilët do të shtrihen kanalet e derivacionit të ujërave që do të bashkohen te vepra e marrjes, në dalje të së cilës do të fillojë kanali kryesor ku do të instalohet tubacioni i presionit të trubinës së HEC-it. Hapsirat lineare të këtyre kanaleve si dhe hapsira ndërtimore e godinës së HEC-it janë objete të fokusuar në këtë projekt për rehabilitim mjedisor. Gjatë vëzhgimeve që u bënë në terren, për grumbullimin e elementëve studimorë të ekosistemit, ingjinerët u përqëndruan te kategoria e zonës fitoklimatike, në përbërjet llojore të mbulesave pyjore e atyre barishtore, tipet dhe nëntipet e tokave, veçoritë pedologjike të tyre etj.. Një drejtim tjetër ku u përqëndrua vëmendja ishte fauna e pranishme në zonë, biodiversiteti dhe komunitetet e blegtorëve që mbarështojnë blegtori autoktone në fshatrat rrotull.

Përshkrimi ekskursionist i ekosistemit pyjor dhe i peizazhit në terrenin e fokusuar.

pozicioni gjeografik i pellgut ujëmbledhës

Zona e Kardhiqit shtrihet në veri-perëndim të qytetit të Gjirokastrës, rreth 22 km larg tij në rrugë tokësore. Koordinatat e vendshtirjes së zonës janë:

1. Veri:.....Përroi i Piksit. (koordinatat: x⁴⁴ 15 838.61; y⁴⁴ 42 129.87)
2. Lindje:..... Përroi i Qafë Mollës. (koordinatat: x⁴⁴ 18 376.85; y⁴⁴ 44 41 829.74)
3. Jug:..... Maja Kershait, 1782.8 m..(koordinatat: x⁴⁴ 20 254.80; y⁴⁴ 44 87 696.53)
4. Perëndim:.....Qafa e Skërficës, 812.0 m.. (koordinatat: x⁴⁴ 15 392.70; y⁴⁴ 44 37 319.22).

Peizazhi

Hapsira e pellgut ujëmbledhës të Lumit të Kardhiqit rrethohet nga male të cilët përshkohen ndërmjet tyre prej dy luginave të degëzimeve të epërme të lumit si dhe prej shtratit të lumit. Për shkak të kundrejtmeve të ndryshëm, shpatet e maleve dallohen ndërmjet tyre nga mbulesa të ndryshme pyjore. Shpatet me kundrejtme verior e veri-lindor janë të veshur me pyje të dendur në përbërjet llojore të të cilëve kryesojnë dushqet dhe shkurret mesdhetare gjetherënëse; shpatet jugorë paraqiten të varfër në mbulesa pyjore; atje gjenden të përhapur, kryesisht, dy llojet e njohur të brezit fitoklimatik mesdhetar me klimë të ngrohtë: bezga dhe driza që rriten në hapsirat e kullotave dimërore të kësaj zone deri në lartësitë 400-500 m. mbi nivelin e detit.

Sipërfaqja e përgjithshme e zonës është rreth 1800 ha.. Ajo është shpallur 'rezervat natyror strikt i mbrojtur me vendimin e këshillit të ministrave: VKM nr. 102 date 15.01.1996.

Peizazhi i zonës së Kardhiqit është mjaft tërheqës e me vlera të spikatura për zhvillimin e ekoturizmit malor e të turizmit edukatf.

Relievi bën pjesë në kategorinë pellg ujëmbledhës malor, në boshtin e të cilit shtrihet shtrati i lumit të Kardhiqit me dy degëzimet e tij skajore që shtrihen në veri-perëndim e në perëndim të territorit. Shpatet malorë kanë valëzime me pjerrësi të përafërt, uniforme gjë që i ka veshur ata me një pamje të bukur peizazhistike.

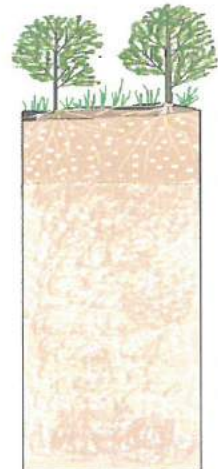
Tokat

Në përgjithësi hapsira e pellgut ujëmbledhës e lumit të Kardhiqit dallohet për toka të tipit 'E Hinjtë-Kafe' të cilat ngrihen mbi formacionë shkëmborë rano-argjilorë që vendosen në trajtë shistes shtresorë të hollë e të shkërrmoqshëm. Ky formacion tokësor e ka prejardhjen nga shtresat sedimentare ranore që janë formuar në periudhën gjeologjike të kuaternarit. Përveç këtyre formacioneve, aty gjenden gjithashtu shkëmbj gelqerorë konglomeratë mbi të cilët shtrihen toka të kafejta malore me strukturë gjysëm-skeletike.

Në përgjithësi profilet pedologjikë paraqiten me thellësi të luhatëshme duke filluar nga thellësia 50 cm, për tokat e tipit të kafejta malore e shtrihen deri në thellësitë e mëdha të profileve të tokave të hinjta-kafe të cilët praktikisht emërtohen si 'profile të thellë' pasi tejkalojnë treguesin pedologjik 130 cm.

Strukturat e tokave në përgjithësi paraqiten kokrrizore mesatare ose të imëta ndërsa teksturat e tyre janë SAM, gjë e cila dëshmon për përmbajtjen e dukëshme të grimcave ranore në raport me përmbajtjen e argjilës së pastër.

Përsa i përket pasurisë mineralogjike dhe asaj organike te shtresat e sipërme të profileve të tokave në këtë hapsirë territoriale, mund të formulojmë një vlerësim të tërthortë duke u bazuar te zhvillimi vegjetatif i mbulesave bimore në përgjithësi, te shkalla e mbulimit sipërfaqësor etj. pra, mund të theksojmë se, një pjesë e tokave në këtë hapsirë të territorit janë potencialisht të pasura me elementë mineralë dhe njëkohësisht me lëndë organike; këto të fundit ri-ciklohen periodikisht në çdo sipërfaqe pyjore si rrjedhojë e procesit natyral të podhimit e të purifikimit të përvitshëm të gjethëve të drurëve e shkurreve që kanë formuar shtresat e njohura të lëgushave pyjore ose 'mantelin jetdhënës' të tokës për mijëra gjallesa të dukëshme e të padukëshme në planetin tonë.



Mbulesat bimore

Flora pyjore në brezin fitoklimatik paramalor, nënzona e ngrohtë, përfaqësohet nga: Prralli ose Ngasja (*Quercus coccifera*), Bezga ose Cfaka (*Phlomis fruticosa*); Shkoza e Zezë (*Carpinus orientalis*), Xana (*Spartium junceum*), Ferra (*Rubus ulmifolius*); Kulumria (*Prunus spinosa*); Kulpra (*Clermatis vitalba*);

Në brezin fitoklimatik *castanetum* gjendet si lloj i rrallë indikator, gështenja (*Castanea sativa*), Panja e Malit (*Acer pseudoplatanus*), Krekëza fletngushtë (*Acer monspessulanum*), Frashëri i Bardhe (*Fraxinus ornus*), Bunga (*Quercus petraea*); Qarri (*Quercus cerris*); Bulgri (*Quercus trojana*); Ilqja (*Quercus ilex*); Krifsha e Ndermjetme (*Phillyrea media*); Gorrica (*Pirus amygdaliformis*); Murrizi Njëbërthamësh (*Crataegus monogyna*); Arra, e kultivuar, (*Juglans regia*); Larushka (*Vitis vinifera* var. *silvestris*);

Brezi fitoklimatik malor i zonës së Kardhiqit (brezi pinetum) përfaqësohet kryesisht nga llojet: Bredhi i Greqisë (*Abies cefalonica*); Robulli (*Pinus heldreichii*); Pisha e Zezë (*Pinus nigra*).

Në ekosistemin pyjor të shtratit të lumit të Kardhiqit u evidentuan llojet: Rrapi i Orjentit (*Platanus orientalis*); Konopica (*Vitex agnus-castus*); Marina e Kuqe (*Tamarix parvifolia*); Lofata (*Cercis siliquastrum*); Vidhi (*Ulmus campestris*); Shelgu i Bardhë (*Salix alba*).

Flora barishtore përfaqësohet kryesisht nga graminoret dhe nga bar-ndryshmet; Nga grupi i parë u vërejtën disa prej tyre si: Telishi (*Dactylus glomerata*); Tërshëra e Çmendur (*Avena fatua*); Antoksanta Erëmirë (*Anthoxanthum odoratum*); Rudithi i Pyjeve (*Brachypodium silvaticum*). Nga grupi i bishtajoreve nuk u konstaua ndonjë lloj, kjo për shkak të kushteve klimatike ekstremë të periudhës së vëzhgimit të florës (prania e pjesëshme e shtresës së dëborës); Nga grupi i tretë (barndryshmëm) u evidentuan llojet: Sherebeli (*Salvia officinalis*); Bishtmiu Julian (*Micromeria juliana*); Këlkaza (*Arum* sp.); Qumështorja (*Euphorbia helioscopia*); Gjuhëlopa Mjeksore (*Anchusa officinalis*); Barpeshku (*Verbascum* sp.).

Bazuar në intervistat me dy blegtorë të zones, që u takuan rastësisht në zonën e fokusuar të projektit ^{*}, aty rriten gjithashtu: Rigoni i Bardhë (*Origanum heracleoticum*); Çaji i Malit (*Sideritis raeseri*); Salepë të ndryshëm (*Orchis* sp.); Bari i Majasëllit (*Teucrium polium*); Arrësi D. i Vogël (*Teucrium chamaedrys*) etj..

Fauna përfaqësohet nga: derri i egër, lepuri i egër, ujku, kaprolli, dhelpra, thëllëza e malit, kunadhja, bufi, korbi, mëllenja, gushkuqi, harabeli shtëpiak etj.

Në intervistat e kryera me dy barinj të lartpërmendur fauna e trevës së Kardhiqit ka ardhur në rënie të vazhdueshme në drejtim të numërit të krerëve të popullatave të zogjve ose të kafshëve të egra që njihen historikisht si banore autoktone të kësaj hapsire mjedisore. Ky fenomen është rrjedhojë e gjuetisë së paligjësme që është ushtruar vazhdimisht gjatë tri dekadave të fundit.

BIODIVERSITETI nuk u konstata anje lloj i rrallë që mund të shërbente si indikator specifik për eksositemin e marrë në shqyrtim.

^{*} Barinjtë e tufave të dhive që u takuan rastësisht janë: Sokrat Mixha nga fshati Çepun, NjA CEPO dhe Edvin Haxhiu nga fshati Prongji, NjA CEPO.



Përshkrimi i ndikimeve negativë mjedisorë gjatë dhe pas:

(i)- Ndërtimit të dy kanaleve të derivacionit e të veprës së marrjes. Ndikimi mjedisor do të shfaqet pas gërmimeve të seksioneve të dy kanaleve të derivacionit dhe betonimeve të tyre sipas përmasave të projektuara deri te vepra e marrjes së HEC-it; Së pari, ndikim negativ mjedisor i gërmimeve për çeljen e kanaleve do të jetë prishja lineare e habitatit tokësor në të dy shpatet malorë ku janë piketuar të kalojnë boshtet e kanaleve të derivacionit dhe, në vijim, veshja e faqeve të brëndëshme të këtyre kanaleve me panele betoni. Impakti vijues pasohet nga ngritja e konstruksionit prej betoni të veprës së marrjes e cila do të modifikojë negativisht arkitekturën e peizazhit të virgjër në vëndin e ndërtimit të saj.

(ii)-Instalimit të tubacionit të presionit të turbinës. Ky tubacion i cili do të ketë një gjatësi prej 980 ml, do të vendoset brenda një kanali, boshti i cilit do të shtrihet mbi një tarracë të ndërtuar enkas për këtë proces. Tubacioni do të përfundojë te turbina e HEC-it.

(iii)-Ndërtimit të godinës së HEC-it. Paraqet të njëjtin ndikim negativ në hapsirën e ndërtimit si dhe në fushpamjen peizazhistike të ekosistemit lumor që shtrihet pranë saj.

Përshkrimi i masave për rehabilitimin e qëndrueshëm të hapsirave e të sipërfaqeve, mbi të cilat do të ndërhyet, për ruajtjen e aspektit peizazhistik të territorit dhe parandalimin e erozionit.

Dy janë masat operationale ndërhyrëse që janë parashikuar në këtë projekt: E para, pyllëzimi me llojet e dushqeve autoktonë (*Quercus sp.*) e të dy boshteve ku do të shtrihen kanalet e derivacionit si dhe i boshtit të kanait të tubacionit të furnizimit të HEC-it me ujë (Tubacioni i derivacionit dhe tubacioni i presionit te turbinës);

Ndërhyrje me pyllëzime do të kryhen gjithashtu rreth e rrotull ndërtimeve ose mjediseve të instalimeve të pajisjeve të ndryshme të HEC-it dhe, e dyta: Ndërtimi i gardheve tekë anti-erozivë të cilët do të instalohen në pjesë të veçanta të shpateve që do të përshkohen nga tarracat e kanaleve e tubacioneve të HEC-it.

Pyllëzimi i mjediseve të ndikuar Është parashikuar të mbillen gjithsej 10000 fidanë nga llojet e dushqeve autoktonë (*Quercus sp.*). Prodhimi i fidanëve të këtyre llojeve do të pororsitet në një kohë paraprake nga ana e subjektit të HEC-it. Fidanët lipset të jenë në moshë dy vjeçare, me bukë dheu në rrënjët e tyre të vendosur në qeska të posaçme plastike.

Të gjithë proceset e nevojshëm për të realizuar pyllëzimet e rekomanduar janë paraqitur në preventivin përkatës. (Shih aneksin më poshtë). Piketimet për çeljen e gropave që do të mbillen me fidanë pyjorë do të bëhen nga një teknik pyjesh me përvojë në këtë fushë i cili do të tërheqë gjithashtu mendimet e ekspertëve të tjerë nga Agjencia Kombëtare e Zonave të Mbrojtura për qarkun e Gjirokastrës.

➤ **N.B.** *Fidanët e dushqeve që do të mbillen në të dy anët e boshteve të kanaleve të derivacionit si dhe të kanalit të tubacionit të turbinës duhet të jenë me moshë dy vjeçare.*

Ndërtimi i gardheve tekë anti-erozivë Do të kryhet në të gjitha pjesët e sipërfaqeve të skarpave, që parashikohen të jenë në proces gërryerje ose shplarje sipërfaqësore të dherave që do të depozitohen mbi sipërfaqet e tyre pas gërmimeve që do të kryhen për çeljen e të gjithë kanaleve të projektuar. Në skemën e vizatuar për këtë qëllim është mbajtur parasysh shplarja sipërfaqësore e dherave të hedhur përgjatë skarpave të kanaleve. Në këta raste gardhet tekë dhe vendosja e tyre rekomandohet të bëhet sikurse është improvizuar në skemën e theksuar. Edhe në këtë rast, piketimi i vend-vendosjeve të gardheve tekë si dhe zbatimi i përpiktë i teknikës së ndërtimit të tyre, si rregull, udhëhiqet

nga një teknik pyjesh me përvojë në këtë fushë. Theksojmë se hunjët e gardheve tekë anti-erozivë rekomandohen të jenë 'të gjallë' pra të sapo prodhuar nga drurët, pastaj ata duhet të nguliten menjëherë në tokë, sipas piketave të vendosura paraprakisht; thellësia e nguljes do të jetë 30 cm. Në këtë mënyrë *gardhet e gjallë* do të kryejnë funksionin e tyre afatgjatë dhe njëkohësisht do të stabilizojnë e do të gjelbërojnë mjediset e skarpave që kërcënohen nga fenomeni negativ i gërryerjeve e i shplarjeve prej reshjeve atmosferike.

Llojet me përparësi prej të cilëve mund të prodhohen hunjët e gardheve tekë anti-erozivë janë shelgjet autoktonë (shih shelgu i bardhë) që gjenden në shtratin e lumit, janë gjithashtu rrapi, vidhi etj..

Për realizimin e këtij operacioni rekomandojmë që ai të kryhet gjatë periudhës së muajit Shkurt.

Republika e Shqipërisë Qarku Gjirokastrë
Bashkia Gjirokastrë NjA CEPO
Pellgu ujëmbledhës i Lumit të Kardhiqit

PREVENTIV nr. 1

Pyllëzim me llojet e dushqeve (Shparth, Bulgër, Qarr)

indeksi Manualit	Përshkrimi i operacioneve që do të kryhen	Njësia e matjes	Vëllimi i punës që do të kryhet	Norma për një D/P	Kategoria e pagesës në lekë	Vlera në lekë
225-2	Piketimis sheshesh me nivel	sheshe	10000	150	2000	133333
227-9	Përgatitje sheshesh 1x0.6 m.. Tokë me fortësi mesatare	sheshe	10000	25	2000	800000
223-6	Çelje gropash 50x50x50 cm..Tokë me fortësi mesatare	Gropa	10000	25	2000	800000
224-16	Mbjellje fidanësh të përgatitur në qeska plastamsi, në gropa me madhësi 50x50x50 cm.	Fidanë	10000	60	2000	333333
228-3	Prashtije e tëharrje (3 herë gjatë periudhës pranverore-verore), me shtatë, e fidanëve të mbjellë. Rrezja e prashitjes nga fidani: 30 cm.	Fidanë	10000	250	1750	70000
227-11	Transport fidanësh me qeska 1-2 vjeçarë (me tokë) në krah deri në largësinë 500 ml	Fidanë	10000	100	1750	175000
	Shuma e I	Lekë				2311667
	Kontribut për sigurimet shoqërore 21.7%	Lekë				501632
	Shuma e II	Lekë				2813298
	Kostua e fidanëve + transp.	Fidanë	10000	1.00	50	500000
	Shuma e III	Lekë				3313298
	Shpenzime administrative 3%	Lekë				99399
	Kostua totale e pyllëzimit	Lekë				3412697

**) Normat dhe çmimet përkatës janë marrë nga manuali shtetëror*

HARTOI:

Ingj. Ferdin Liçaj

Firma, vula

Ekspert i çertifikuar

Republika e Shqipërisë Qarku Gjirokastrë
Bashkia Gjirokastrë NjA CEPO
Pellgu ujëmbledhës i Lumit të Kardhiqit
Republika e Shqipërisë Qarku Gjirokastrë

PREVENTIV nr. 2

Ndërtim gardhesh tekë anti-erozif. Llogartitur për 3000 m² gardh tek

Indeksi i Manualit	Përshkrimi i aktiviteteve që do të kryhen	Njësia e natjes	Vëllimi i punës që do të kryhet	Norma për një D/P	kategoria e pagesës	Vlera në lekë
242-2	Prodhim hunjsh, 1.5 m të gjatë dhe 8-10 cm trashësi nga shelgjet, rrapi, plepat; transporti i tyre në vendin e grumbullimit deri 100 ml.	copë	500	60	1000	8333
242-3	Prodhim shufrash 1.5-2m të gjata dhe transporti i tyre në vendin e grumbullimit deri 100 ml.	copë	5000	1500	1000	3333
242-5	Bërja e majave të hunjëve me diametër 4-8 cm	copë	500	500	700	700
242-6	Hapje gropash me qysqi 30 cm thellë për ngulje hunjsh	copë	500	300	1000	1667
243-9	Thurje gardhi me shufra të ngjeshura	m ²	100	10	1000	10000
	Shuma e parë	Lekë				24033
	Kontribut për sig. shoqërore 21.7%	Lekë				5215
	Shuma e dytë	Lekë				29249
	Shpenzime administrative 3%	Lekë				877
	Shuma e pestë:	Lekë				30126
	Vlera totale për 100 m ² gardh tek	Lekë				30126
	Vlera totale për 3000 m ² gardh tek	Lekë				903780

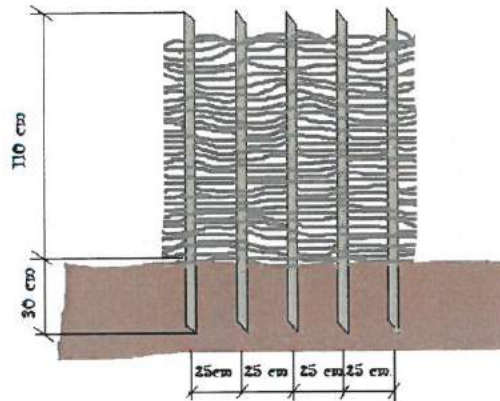
PREVENTIVUES:

Ingj. Ferdin LIÇAJ

Ekspert i çertifikuar



MODELI I GARDHIT VEGJETATIF ANTI-EROZIF
Hunj shelgu me diametër 6-8 cm; prejja e hunjëve do të bëhet me pak pjerrësinë të dy anët duke përdorur instrumente shumë të mprehtë. Periudha: MARS



Monitorimi

Rekomandohet të bëhet periodikisht pas çdo ndërhyrje dhe për çdo masë që do të ndërmerret në drejtim të rehabilitimit ose të përmirësimit të mjedisit e të peizazhit. Ai do të kryhet nga zyra e menaxhimit të pyjeve në bashkinë e Gjirokastrës, AKZM e qarkut të Gjirokastrës në bashkëpunim me shoqatën e përdoruesve të pyjeve/kullotave komunale që operon në territorin e Nj.A. CEPO, bashkia Gjirokastrë.

Monitorimi do të përfshijë dy aspektet kryesorë të procesit të cilët janë:

Fillim dhe përfundim i ndërhyrjeve operacionale rehabilituese brënda periudhave të theksuara në këtë projekt;

Zbatim i përpiktë i teknologjive të rekomanduara për çdo ndërhyrje operacionale;

Situacione për punime të kryer dhe fatura financiare të likujduara nga investitori.

Rezultatet e përfituar periodikisht do i raportohen zyrës së menaxhimit të pyjeve në bashkinë e Gjirokastrës dhe Agjencisë Kombëtare të Zonave të Mbrojtura për qarkun e Gjirokastrës.

9. MASAT E MUNDSHME PËR SHMANGIEN DHE ZBUTJEN E NDIKIMEVE NEGATIVE NË MJEDIS.

Masa parandaluese te rekomanduara per ndikimet ne ajer

Aplikimi i lagies se kantierit/rrugeve me uje gjate sezonit me thatesire per te reduktuar pluhurat. Perdorimi i mjeteve bashkekohore dhe me kriter e brenda kushteve teknike. Perdorimi i mjeteve dhe materialeve cilesore e eficiente. Monitorim i cilesise se ajrit gjate fazes se punimeve. Menaxhim i materialit tokesor te depozituar dhe te sheshit te grumbullimit te shtreses se humusit. Ky projekt ndikon ne mjedisin biologjik te zones. Kete efekt mund ta reduktoje vetem zbatimi i projektit te rehabilitimit ne menyre rigoroze dhe te detajuar te siperfaqeve te demtuara. Keto punime duhet te kryhen sa me shpejte te jete e mundur dhe te mos lihen te hapura per nje kohe te gjate. Mbjellja e bimesise se re ne raport 1 me 3. Subjekti te kryej nje menaxhim te mire te dheut dhe te filloje punimet rehabilituese paralelisht me punimet e hapjes ne vende te tjera, ne menyre qe te shmangen impaktet ne peizazh. Per kete projekt i gjithe segmenti i punimeve te shoqerohet me punime lehtesisht te maskueshem me vegjetacion apo material tokesore. Edhe per ndertesen e hidrocentralit dhe vepren e marrjes mund te kryhen punime maskuese dhe rehabilituese duke reduktuar keshtu maksimalisht impaktin ne peizazh. Ndertimi i linjes se transmetimit do te kete impakte te pjesshme dhe vetem gjate ndertimit, pasi gjate funksionimit nuk perben problem per faunen e eger. Linja nuk do te jete e tensionit te larte te cilat krijojne nje sere problemesh mjedisore.

Nga te dhenat teknike paraqitet se kjo veper hidrike do te funksionoje rreth gjashte-shtate muaj te vitit (sipas projektit hidroteknik te paraqitur, do te punohet rreth 4870 ore/vit). Nese do te kryhet edhe rehabilitimi i plote i siperfaqeve pyjore te demtuara, ndikimet do te jene minimale. Rehabilitimi duhet te kryhet gjate dhe pas perfundimit te punimeve ndertimore. Megjithate, per te parandaluar efektin negativ ne mjedis nga punimet ndertimore, duhet te merren masa parandaluese te tilla si ndertimi i pritave ekologjike me dru per te mbajtur dheun e germuar nga traseja, duke mos lejuar perhapjen e tij ne te gjithe shpatin e malit dhe te perfundoje ne perrua, ku rrjedha ujore e shperndan ate me tej ne burimin ujqor prites. Ndikimet ne ajer, uje apo edhe toke nga ky projekt jane edhe pozitive, pare kjo ne nje aspekt tjetër te prodhimit te energjise se rinovueshme dhe miqesore me mjedisin. Ne rast se do te krahasonim teknologjine e perdorur per te prodhuar te njejten sasi energjie elektrike nga nje Termocentral me lende djegese qymyr, hidrokarbure, apo me lende te rrezikshme radioaktive.

Masa parandaluese te rekomanduara per ndikimet ne uje

Nga zbatimi dhe funksionimi i ketij projekti, ndikimet ne ujera do te jene prezente dhe te rendesishme. Gjate fazes se kryerjes se punimeve ndertimore, ndikimi ne ujerat siperfaqesore e nentokesore do te vijne si rrjedhoje e punimeve ne siperfaqe per hapjen e trasese dhe instalimin e kanalit te derivacionit dhe tubacionit nen presion. Hasja e burimeve ujore gjate germimeve ose cpimeve, do te shkaktonte daljen ne siperfaqe te ujerave nentokesore, fenomen i cili mund te shoqerohet edhe me erozion e shpelarje te tokes, varferim te ujerave nentokesore dhe ndotjen e ujerave siperfaqesore te burimeve te zones. Per shkak se punimet do te kryhen ne siperfaqe, duke mos kaluar ne asnje rast germimet ne thellesine 5-7m, keto fenomene probablisht nuk jane te mundura. (Keto fenomene jane prezente kryesisht ne rastet e hapjes se tuneleve).

Gjate punimeve te ndertimit, mund te ndodhe qe burimi uJOR(Lumi Kardhiq) te kontaminohet me material tokesor duke shkaktuar turbullire te perkohshme (Lende te Ngurte ne Pezulli). Punimet rehabilituese do te minimizonin ndjeshem keto impakte. Gjate funksionimit te Hidrocentralit, do te merret nje sasi uji e cila do te perdoret per prodhimin e energjise elektrike. Kjo sasi uji, ne raport me prurjen mesatare eshte relativisht e larte.

Gjithashtu, sipas projektit te shfrytezimit do te respektohet rrjedha ekologjike e perroit e cila eshte perlloritur rreth $0.17 \text{ m}^3/\text{sek}$. Qe ne raport me prurjen mesatare eshte diku tek 4%. Sasia e nevojshme e ujit gjate sezonit me thatesire, si per ceshtjet ekologjike ashtu edhe per ceshtjet e turizmit, bujqesise, etj, eshte shume me e larte.

Sipas projektit te shfrytezimit, deklarohet se do te punohet vetem 4870 ore/vit, pra rreth 7 muaj/vit, kjo ne shtrirje kohore per gjate gjithë vitit!!!. Nje ndikim tjetër i rendesishem ne lidhje me ujerat, eshte edhe efekti negativ i ketij projekti ne hidrobiologjine lumore(flora dhe fauna ujore). Ne rast se do te kryhen punimet rehabilituese ne masen e duhur dhe ne kohen e duhur, si dhe te respektohet rregullisht periudha e funksionimit pra vetem 7 muaj/vit ne periode te rregullt stinore/vjetore, qe do te thote se 5 muaj nuk duhet te funksionojë fare si central, ndikimet do te jene minimale dhe nuk vleresohen me demtime te rendesishme ne mjedisin e zones.

Ne kete burim uJOR, per shkak te sasise se ujit, te relievit e cilesise se ujit, nisur nga kushtet kimaterike dhe te regjimit uJOR, vleresohet se ka prani te peshqve, ku specia e ujerave te embla dhe te ftohta malore eshte trofta, veçanerisht Mustaku i Ballkanit (Barbus rebeli), i cili eshte specie me status mbrojtjeje. Ne keto kushte, ku ne menyre institucionale nuk ka asnje informacion per hidrobiologjine e ketij burimi uJOR, veçanerisht per floren iktike, ne kushtet kur nuk ka edhe kontakt me studiues privat te cilet te kene kryer studime specifike dhe te kene informacione te sakta nuk kemi, prania e peshqve ose jo, ana sasiore e llojore ngelet ne vleresim teorik, e pa faktuar, por duke ju referuar kushteve mjedisore te ketij burimi uJOR, faktit qe eshte dege direkte e Lumit Drinos dhe indirekt e Lumit Vjose, si dhe duke kryer intervista ne terren nga banoret e zones, arrijme ne kete konkluzion, se ka prani te troftes se eger.

Me sasine e prurjes ekologjike, e cila sipas llogaritjeve te ligjit aktual ne fuqi, nuk justifikon mbijetesën e gjallesave, gjate sezonit me thatesire do te ishte shkaterruese per floren dhe vecanerisht faunen ujore. Ne vleresimin tone, rrjedha ekologjike duhet te jete ne masen 33.33% te prurjes mesatare vjetore. Ne kete rast, prurja ekologjike e pershtatshme do te ishte $1.4 \text{ m}^3/\text{sek}$. Ne keto kushte, funksionimi i vepres vetem gjashte-shtate muaj/vit eshte nje faktor pozitiv i cili ruan vlerat ekologjike te ketij burimi uJOR dhe do te lejonte zhvillimin e plote te ketij projekti. Persa i perkete burimit uJOR kryesor te zones i cili eshte Lumi Vjose, ky projekt, ne te tilla permasa. Ne pjesen e siperme te rrjedhes se ketij lumi, vleresohet te kete prani te peshqve, kjo pasi eshte nder habitatet me te pershtatshme per shumimin e ketyre lloj peshqish. Megjithate, per te parandaluar futjen e peshqve ne tubacionin nen presion dhe me pas turbinen e si rrjedhoje demtimin e tyre, ne basenin e presionit/dekantuesin e vepres se marrjes duhet te vendosen rrjeta te imeta. Baseni dekantues sherben si pastrues i ujit nga sendet dhe papasterite dhe njekohesisht si parandalues i futjes se peshqve ne tubacion.

Masa parandaluese te rekomanduara per ndikimet ne toke

Ndikimet negative ne tokat e ekosistemit.

Përshkrimi i ndikimeve negativë mjedisorë gjatë dhe pas:

(i)- Ndërtimit të kanalit të derivacionit e të veprës së marrjes. Ndikimi mjedisor do të shfaqet pas gërmimeve të seksioneve të dy kanaleve të derivacionit dhe betonimeve të tyre sipas përmasave të projektuara deri te vepra e marrjes së HEC-it; Së pari, ndikim negativ mjedisor i gërmimeve për çeljen e kanaleve do të jetë prishja lineare e habitatit tokësor në të dy shpatet malorë ku janë piketuar të kalojnë boshtet e kanaleve të derivacionit dhe, në vijim, veshja e faqeve të brëndëshme të këtyre kanaleve me panele betoni. Impakti vijues pasohet nga ngritja e konstruksionit prej betoni të veprës së marrjes e cila do të modifikojë negativisht arkitekturën e peizazhit të virgjër në vëndin e ndërtimit të saj.

(ii)-Instalimit të tubacionit të presionit të turbinës. Ky tubacion i cili do të ketë një gjatësi prej 980 ml, do të vendoset brenda një kanali, boshti i cilit do të shtrihet mbi një tarracë të ndërtuar enkas për këtë proces. Tubacioni do të përfundojë te turbina e HEC-it.

(iii)-Ndërtimit të godinës së HEC-it. Paraqet të njëjtin ndikim negativ në hapsirën e ndërtimit si dhe në fushpamjen peizazhistike të ekosistemit lumor që shtrihet pranë saj.

Përshkrimi i masave për rehabilitimin e qëndrueshëm të hapsirave e të sipërfaqeve, mbi të cilat do të ndërhyet, për ruajtjen e aspektit peizazhistik të territorit dhe parandalimin e erozionit.

Dy janë masat operacionale ndërhyrëse që janë parashikuar në këtë projekt: E para, pyllëzimi me llojet e dushqeve autoktonë (Quercus sp.) e të dy boshteve ku do të shtrihen kanalet e derivacionit si dhe i boshtit të kanait të tubacionit të furnizimit të HEC-it me ujë (Tubacioni i derivacionit dhe tubacioni i presionit te turbinës);

Ndërhyrje me pyllëzime do të kryhen gjithashtu rreth e rrotull ndërtimeve ose mjediseve të instalimeve të pajisjeve të ndryshme të HEC-it dhe, e dyta: Ndërtimi i gardheve tekë anti-erozivë të cilët do të instalohen në pjesë të veçanta të shpateve që do të përshkohen nga tarracat e kanaleve e tubacioneve të HEC-it.

Pyllëzimi i mjediseve të ndikuar

Është parashikuar të mbillen gjithsej 10000 fidanë nga llojet e dushqeve autoktonë (Quercus sp.). Prodhimi i fidanëve të këtyre llojeve do të pororsitet në një kohë paraprake nga ana e subjektit të HEC-it. Fidanët lipset të jenë në moshë dy vjeçare, me bukë dheu në rrënjët e tyre të vendosur në qeska të posaçme plastike.

Të gjithë proceset e nevojshëm për të realizuar pyllëzimet e rekomanduar janë paraqitur në preventivin përkatës. (Shih aneksin më poshtë). Piketimet për çeljen e gropave që do të mbillen me fidanë pyjorë do të bëhen nga një teknik pyjesh me përvojë në këtë fushë i cili do të tërheqë gjithashtu mendimet e ekspertëve të tjerë nga Agjencia Kombëtare e Zonave të Mbrojtura për qarkun e Gjirokastrës.

N.B. Fidanët e dushqeve që do të mbillen në të dy anët e boshteve të kanaleve të derivacionit si dhe të kanalit të tubacionit të turbinës duhet të jenë me moshë dy vjeçare.

Ndërtimi i gardheve tekë anti-erozivë.

Do të kryhet në të gjitha pjesët e sipërfaqeve të skarpatave, që parashikohen të jenë në proces gërryerje ose shplarje sipërfaqësore të dherave që do të depozitohen mbi sipërfaqet e tyre pas gërmimeve që do të kryhen për çeljen e të gjithë kanaleve të projektuar. Në skemën e vizatuar për këtë qëllim është mbajtur parasysh shplarja sipërfaqësore e dherave të hedhur përgjatë skarpateve të kanaleve. Në këta raste gardhet tekë dhe vendosja e tyre rekomandohet të bëhet sikurse është improvizuar në skemën e theksuar. Edhe në këtë rast, piketimi i vend-vendosjeve të gardheve tekë si dhe zbatimi i përpiktë i teknikës së ndërtimit të tyre, si rregull, udhëhiqet nga një teknik pyjesh me përvojë në këtë fushë. Thëksojmë se hunjët e gardheve tekë anti-erozivë rekomandohen të jenë 'të gjallë' pra të sapo prodhuar nga drurët, pastaj ata duhet të nguliten menjëherë në tokë, sipas piketave të vendosura paraprakisht; thellësia e nguljes do të jetë 30 cm. Në këtë mënyrë gardhet e gjallë do të kryejnë funksionin e tyre afatgjatë dhe njëkohësisht do të stabilizojnë e do të gjelbërojnë mjediset e skarpatave që kërcënohen nga fenomeni negativ i gërryerjeve e i shplarjeve prej reshjeve atmosferike.

Llojet me përparësi prej të cilëve mund të prodhohen hunjët e gardheve tekë anti-erozivë janë shelgjet autoktonë (shih shelgu i bardhë) që gjënden në shtratin e lumit, janë gjithashtu rrapë, vidhi etj..

Për realizimin e këtij operacioni rekomandojmë që ai të kryhet gjatë periudhës së muajit Shkurt.

REKOMANDIME:

Ne mënyrë të përgjithshme paraqesim disa prej masave që duhet të zbatohen nga investitori ose nenkontratuesit për zbatimin e projektit. Ndikimet negative në mjedis gjatë zbatimit të projektit janë shumë të rëndësishme dhe me impakt potencial. Si rrjedhojë, gjykojmë se janë tepër të nevojshme që në vija të përgjithshme të kihet parasysh dhe të ndermerren disa masa nga kompania ndërtuese/investitori me qëllim mbrojtjen sa më shumë të jetë e mundur të mjedisit natyror. Gjithashtu, gjatë funksionimit të vepres ndikimet në mjedis nga devijimi i rrjedhës së ujit janë të rëndësishme dhe në lidhje me këto paraqesim disa rekomandime.

Nder masa të tjera parandaluese, minimizuese, rehabilituese, permisuese të ndikimit në mjedis rekomandojmë:

- Lagia e shesheve dhe kantierit gjatë punimeve të ndërtimit dhe larja e automjeteve para daljes nga kantieri për të minimizuar ngritjen e grimcave të ngurta (pluhurave) në ajër.
- Të sistemohet dhe rehabilitohen të gjitha skarpatat dhe të kryhen punime mbrojtëse nga erozioni dhe efekti gërryerës i lumit.
- Automjetet e transportit të qarkullojnë me shpejtësi të ulët në zonat e banuara dhe në rruget e pa asfaltuara.
- Gjatë transportit të perdoren mushamate e kamionave për të shmangur përhapjen e dheut e të inerteve në rruget e qendrave të banuara dhe të rrugëve nacionale.
- Të respektohen 100% masat e percaktuara në projektin e rehabilitimit të sipërfaqeve mjedisore të demtuara. Rehabilitimi të fillojë qysh në fillim të punimeve për ndërtimin e vepres duke filluar me punime mbajtëse dhe mbrojtëse ndaj erozionit të skarpatave që do të hapen dhe për menaxhimin e mbetjeve inerte të germuara në trasenë e tubacionit.

- Materialet e germuara nga skarpatat e traseja e kanalit/tubacionit, te sistemohen dhe rehabilitohen pergjate trasese ne gjurmen e vete kanalit dhe ku do te instalohet tubacioni nen presion.
- Subjekti te mbjelle peme te larta ne te gjithë perimetrin e godines se hidrocentralit dhe pergjate gjithë gjatesise prej 850 ml te kanalit dhe 430ml te tubacionit me qellim reduktimin e impaktit ne peizazh(per shkak te pranise se rruges nacionale, ky imakt pritet te kete efekte negative te konsiderueshme tek perdoruesit e kesaj rruge).
- Subjekti te kryeje nje inventar te gjithë pemeve te demtuara dhe te kryeje rimbjelljen e tyre ne raport 1:3 ne zona te percaktuara si problematike nga shteti.
- Subjekti te monitoroje ecurine e mbjelljeve qe do te kryeje.
- Subjekti duhet te kujdeset qe te mos kete renie zjarri ne zonen pyjore.
- Para se te filloje punen hidrocentrali, subjekti te largoje nga terreni i punes te gjitha mjetet dhe pajisjet apo mbetjet e ngurta te perdorura gjate ndertimit.
- Subjekti ka pergjegjesine e plote te rehabilitoje te gjitha siperfaqet e demtuara.
- Subjekti duhet te raportoje ne menyre periodike cdo 6 muaj prane AKM per zbatimin e kushteve te Vendimit te miratimit te VNM paraprake apo deklarates mjedisore.
- Para prerjes se pemeve pyjore, te largohen nepermjet zhurmave te gjitha gjallesat e botes shtazore te ketij habitati.
- Te zbatohen me rigorozitet kushtet teknike te punes ne kantier.
- Te respektohet ne menyre strikte sasia e rrjedhes ekologjike dhe e nevojave te komunitetit per ujitje apo blegtori, ose per aktivitete te tjera ekzistuese. Te fiken turbinat gjate sezonit me thatesire per 5-6 muaj sipas deklarimit te subjektit dhe percaktimit ne te dhenat teknike dhe te mos cenoje ne asnje moment ujin per nevojat ekologjike te mbijeteses se flores dhe faunes uJOR por edhe asaj te eger malore. Gjithashtu, edhe duke lene te gjithë rrjedhen ne shtratin natyral gjate stines me thatesire, me qellim mos cenimin e biodiversitetit dhe zhvillimit te eko-turizmit malor ne kete zone.
- Te shpronsohen dhe te vleresohen ne masen e duhur te gjithë pronaret te cilet pronat e tyre preken nga ndertimi i kesaj vepre hidroelektrike.
- Te punesohen banore te zones ne kete investim dhe te paguhen rregullisht taksat vendore e ato qendrore.
- Para fillimit te punimeve ndertimore, subjekti ne ndjeke te gjitha procedurat per heqjen apo zvogelimin nga fondi pyjor te siperfaqeve qe do te preken.

10. NDIKIMET E MUNDSHME NË MJEDISIN NDËRKUFITAR.

Ky projekt nuk ndodhet prane kufirit shtetëror, nuk prek zonat kufitare dhe si rrjedhoje edhe ndikimi i tij nuk shkakton demtim te mjedisit nderkufitar. Projekti nuk ndikon ne cenimin e sigurise se jetes dhe shendetit te shteteve fqinje, as te qendrave te banuara te rajonit. Nuk ndikohen burimet ujore nderkufitare, nuk ndikohet cilesia e ajrit ne kontekstin nderkufitar. Per kete kapitull, nuk kryhen vleresime dhe analiza te detajuara per shkak te vendodhjes se projektit ne brendesi te kufirit shtetëror dhe distances qe ai ruan me kufirin dhe shtetet fqinje.



REPUBLIKA E SHqipërisë
 Ministria e Financave dhe Ekonomisë
 Qendra Kombëtare e Rregullimit

LICENCE

Numri serial: LN-4856-04-2018
 NUIS/NIPT: L81509036M

Subjekti: STUDIO REA-G

Adresa: Tirane, TIRANE, Tirane, TIRANE, Rruga "Ali Demi", pallati nr 70, shkalla nr 6, apartamenti 74, regjistruar ne Zyren e Regjistrimit Tirane, Zona Kadastrale 8150, Pasuria me numer 7/49+6-54, vol. 6, fq. 232

Kodi: III.2.A (1+2) **Kod tjetër:**

Data e lëshimit: 06/04/2018 **Afati i vlefshmërisë:** Pa afat

Kategoria

Shërbime ekspertize dhe/ose profesionale lidhur me ndikimin në mjedis

Kufizime specifike

Licenca ushtrohet sipas kufizimeve në legjislacionin në fuqi

Nënkategoria

Veprimtarië e ekspertizës lidhur me ndikimin në mjedis

Veprimtari specifike

Tëj VNTM PARAPRAKË

1. Ndikim në mjedis

2. Auditim mjedisor

Specialiteti

Instalime për prodhimin e energji elektrike dhe ujit të nxehtë dhe ftohje

Hydroelektrike (HEC) (PARK SHQIPËRIE), PERIODI I

B. GJITROKASTËR

Nënshkrimi i sportelit

Qendra Kombëtare e Rregullimit

Qendror

REPUBLICA E SHqipërisë - REPUBLIKË E SHqipërisë

MINISTRIA E FINANCËVE DHE EKONOMISË

QKB

14

14

Kjo çertifikatë mbetet pronë e Qendrës Kombëtare të Regjistrimit dhe duhet të kthehet në rast se ka ndryshim të ndonjë detaji ose ndërprerjet detyrimi ligjor për të qenë personi i autorizuar të ushtrojë licencën.



REPUBLIKA E SHQIPËRISË
MINISTRIA E MJEDISIT, PYJEVE DHE ADMINISTRIMIT TË UJËRAVE

Rruga "Durrësit" Nr. 27 Tiranë. Tel. 04 224 572 Fax. 0 4 270 627 www.moe.gov.al

Nr. 224 Prot.

Tiranë, më 20.04.2006

Vendimi nr. 3, Nr. 178 Regj.

ÇERTIFIKATË

Në mbështetje të vendimit të Këshillit të Ministrave Nr. 268, datë 24.04.2003 "Për çertifikimin e specialistëve, për vlerësimin e ndikimit në mjedis dhe auditimin mjedisor":

Agim PASHAJ

Çertifikohet për hartimin e raporteve të vlerësimit të ndikimit në mjedis, për të kryer auditimin mjedisor, për hartimin e ekspertizave për probleme mjedisore dhe thirrjen si ekspert për të vlerësuar një raport të vlerësimit të ndikimit në mjedis ose rezultatet e një auditimi.

Të VMM PAPA PRAKE

Subjekti "MAGNA ENERGY" SHPK

*"HEC PLESAT", I PDDHUR NE PERROJ I
REHONES DHE LUFTI KARDHIQ BIRROVA*

Agim Pashaj

MINISTRI

L. Illy

Luftër XHUV

