

RAPORT TEKNIK

RAPORTI TEKNIK

“NDERTIMI ANTENAVE TE RRJETIT TE TELEFONISE CELULARE”

Me vendodhje: Qarku Shkoder.

SUBJEKTI: “ALBTELECOM” Sh.a

Duke u bazuar ne relacionin e dhene nga subjekti Albtelecom

Hartoi Raportin;

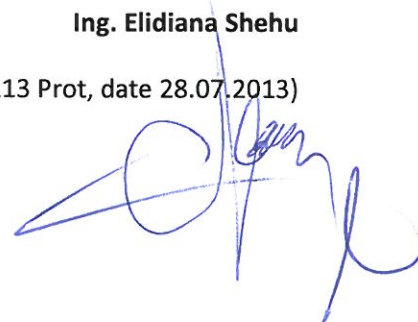
Ing Xhiliberta Isufaj

(Ing Agromjedisi)



Ing. Elidiana Shehu

(Lic. 146, Nr. 5113 Prot, date 28.07.2013)



RAPORT TEKNIK

Tabla Permbledhese

1. Qellimin e projektit te propozuar	3
2. Planimetria e vendndodhjes se projektit.....	3
3. Informacion per qendrat e banuara	13
4. Pershkrimin e proceseve ndertimore dhe teknologjike	16
5. Informacionin per infrastrukturen e nevojshme	17
6. Programin per ndertimin, kohezgjatjen e ndertimit, kohezgjatjen e planifikuar per funksionimin e projektit	18
7. Lendet e para qe do te perdoren per ndertimin dhe menyra e sigurimit te tyre (materiale ndertimi, uje dhe energji);	18
8. Informacioni per lidhjet e mundshme te projektit me projekte te tjera ekzistuese perreth/prane zones se projektit;.....	18
9. Informacion per alternativat e marra ne konsiderate, per sa i takon perzgjedhjes se vendndodhjes se projektit dhe teknologjise qe do te perdoret;.....	18
10. Te dhenat per perdorimin e lendeve te para gjate funksionimit, perfshire sasite e ujit te nevojshem, te energjise, lendeve djegese dhe menyren e sigurimit te tyre;	19
11. Aktivitete te tjera qe mund te nevojiten per zbatimin e projektit, si ndertimi i kampeve apo rezidencave.....	19
12. Informacion per lejet, autorizimet dhe licencat e nevojshme per projektin,.....	19
13. Kopje te lejeve, autonzimeve dhe licencave qe disponon zhvilluesi per projektin e propozuar	19

RAPORT TEKNIK

1. Qëllimi e projektit të propozuar

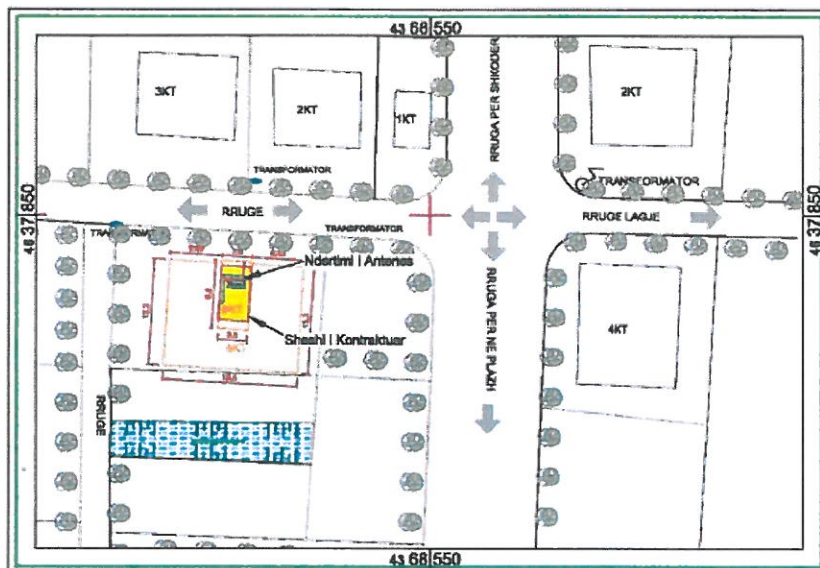
Qëllimi i projektit është "NDERTIMI ANTENAVE TE RRJETIT TE TELEFONISE CELULARE" ne Qarkun e Shkodres .

2. Planimetria e vendndodhjes se projektit

(ku te pasqyrohen ne harte topografike kufijte e siperfaqes, te shoqeruar me koordinatat, sipas sistemit koordinativ GAUS KRUGE, fotografi dhe te dhena per perdorimin ekzistues te siperfaqes qe do te perdoret perkohesisht apo perhere nga projekti, gjate fazes se ndertimit apo funksionimit te veprimtarise)

Antena nr 1 / SH0010

Plan Rilevimi



Ortofoto e zones ne vleresim



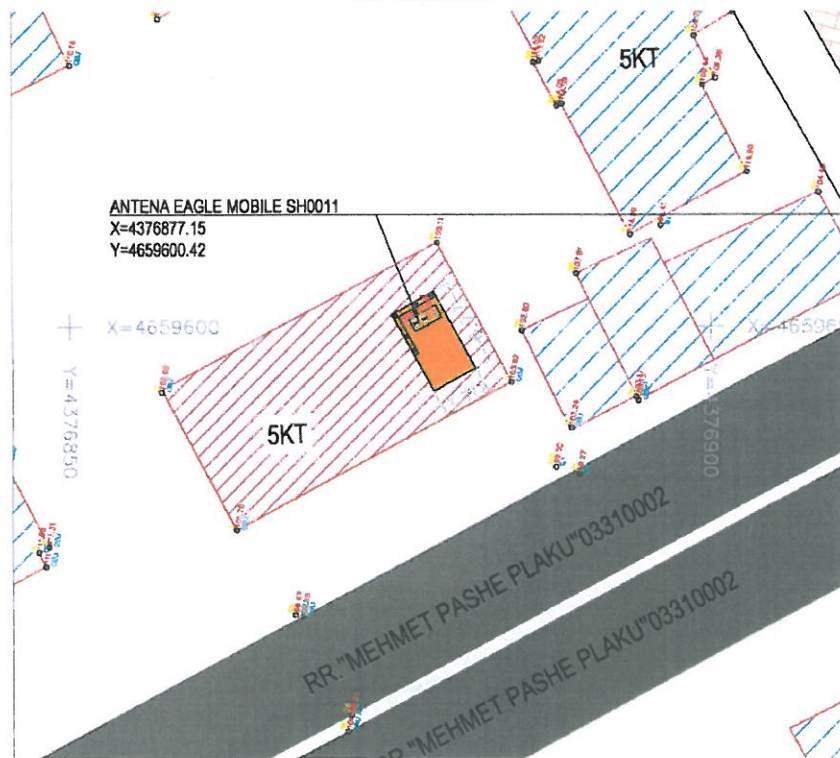
RAPORT TEKNIK

Foto te objektit ku do instalohet antena



Antena nr 2 / SH0011

Plan Rilevimi



RAPORT TEKNIK

Ortofoto e zones ne vleresim

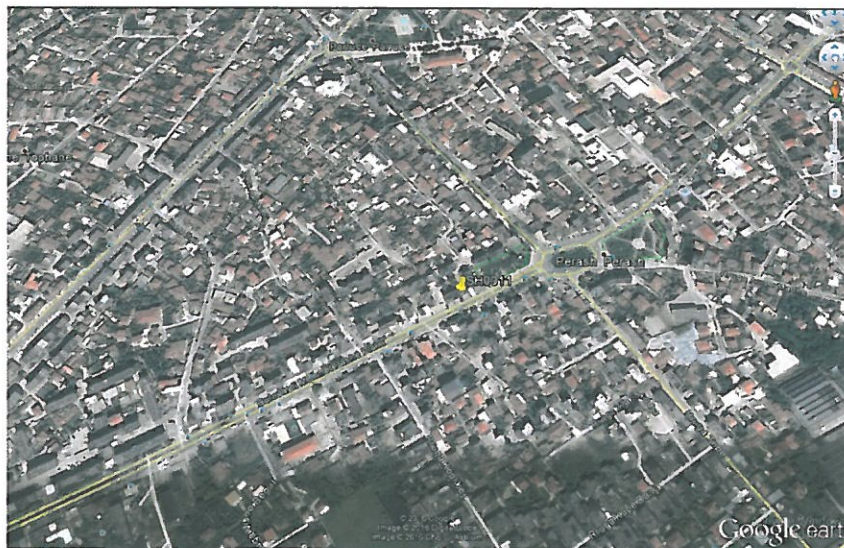


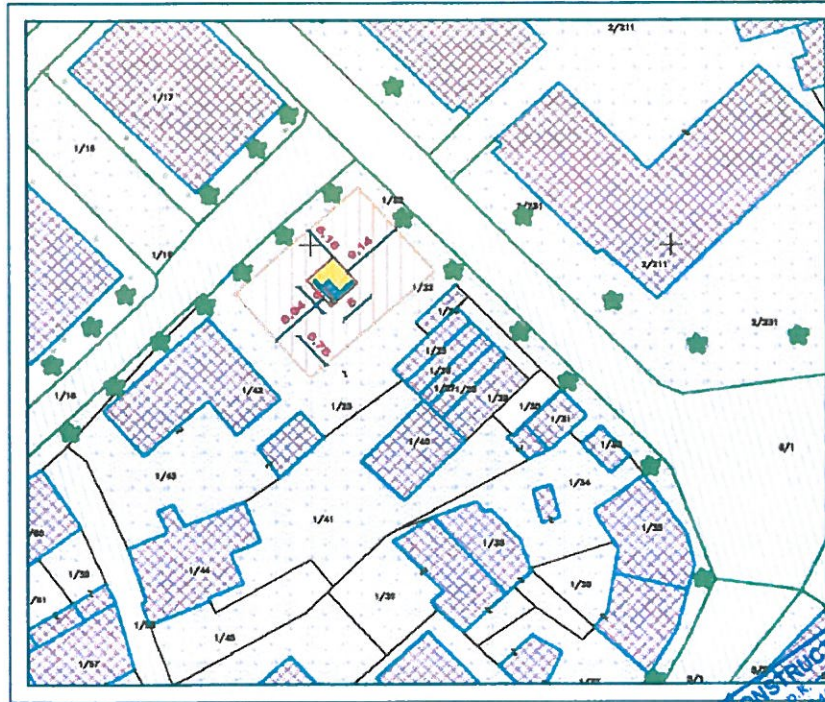
Foto te objektit ku do instalohet antena



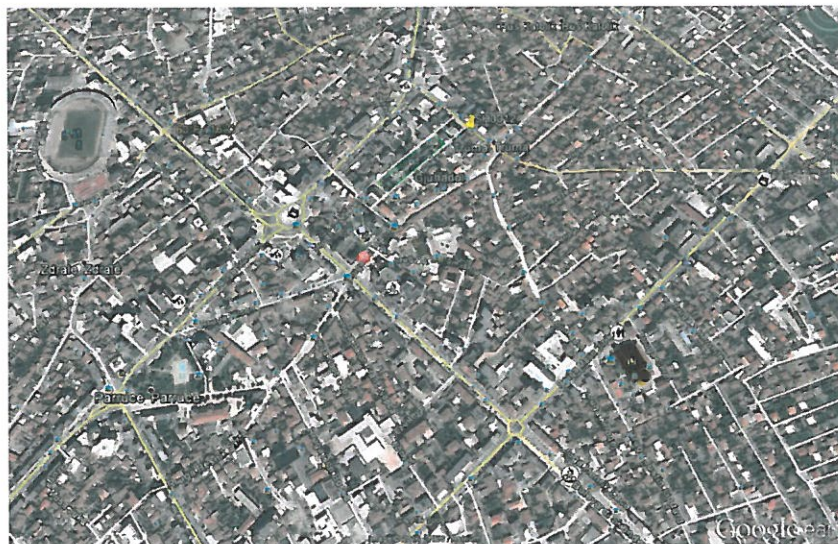
RAPORT TEKNIK

Antena nr 3 / SH0012

Plan Rilevimi



Ortofoto e zones ne vleresim



RAPORT TEKNIK

Foto te objektit ku do instalohet antena



Antena nr 4 / SH0013

Plan rilevimi

3/12



RAPORT TEKNIK

Ortofoto e zones ne vleresim



Antena nr 5 / SH0014

Plan rilevimi



RAPORT TEKNIK

Ortofoto e zones ne vleresim

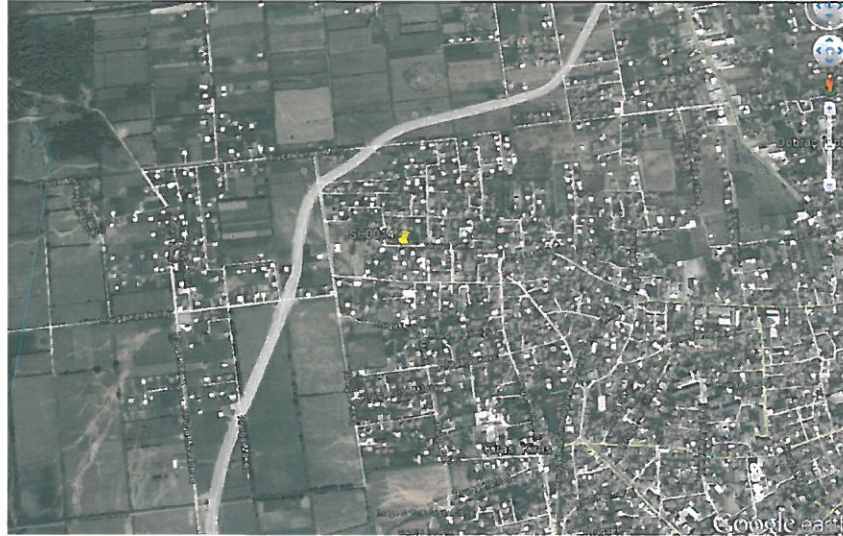


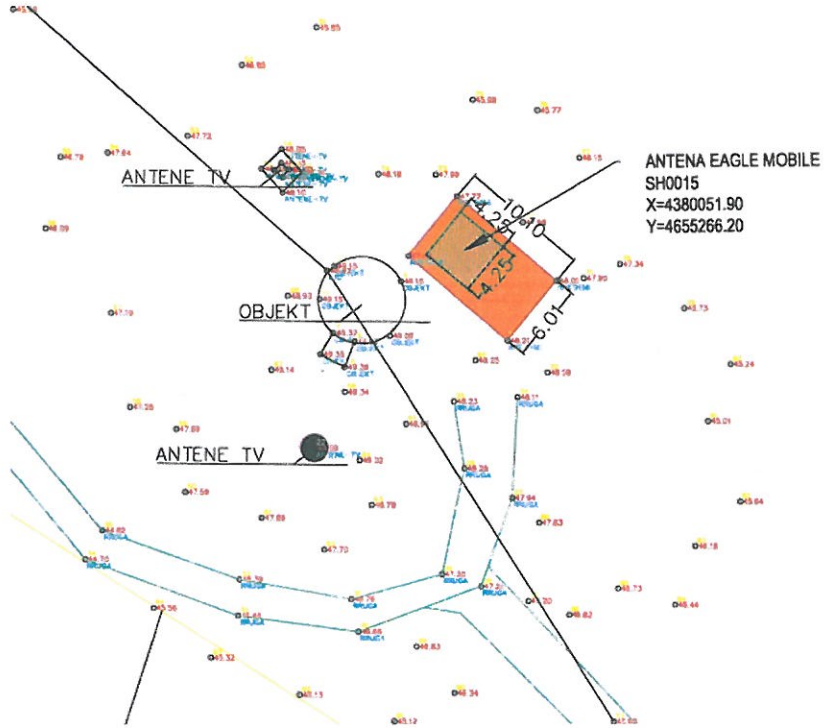
Foto te objektit ku do instalohet antena



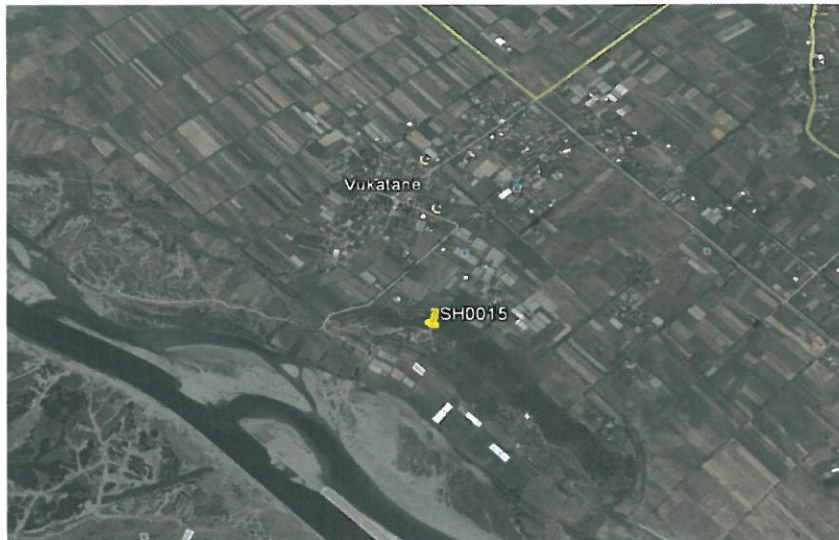
RAPORT TEKNIK

Antena nr 6 / SH0015

Plan rilevimi

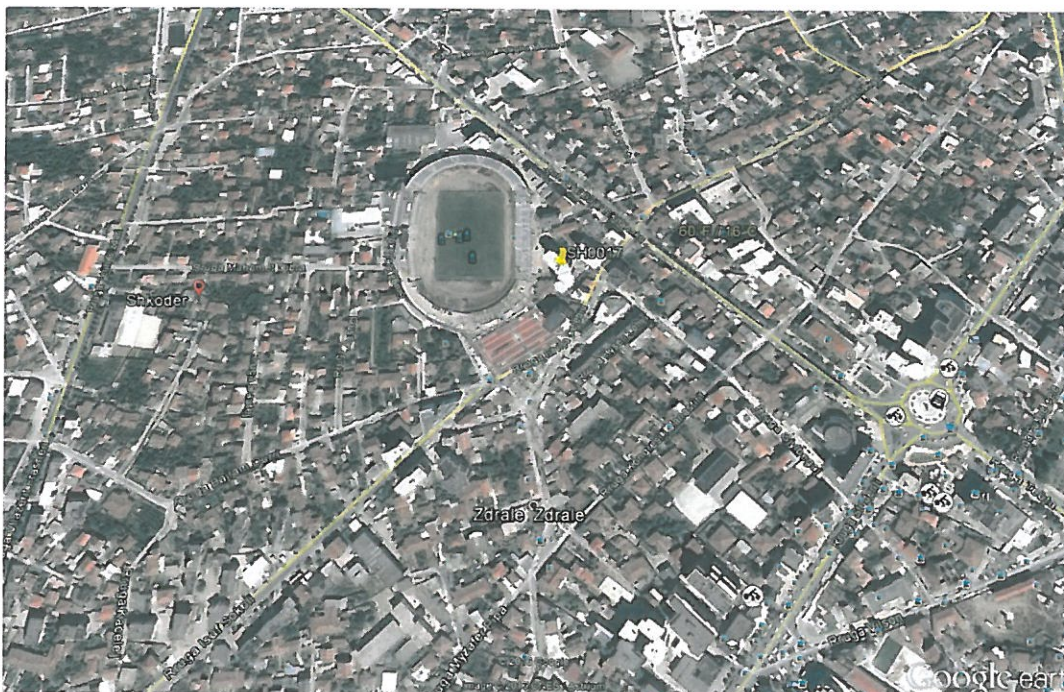
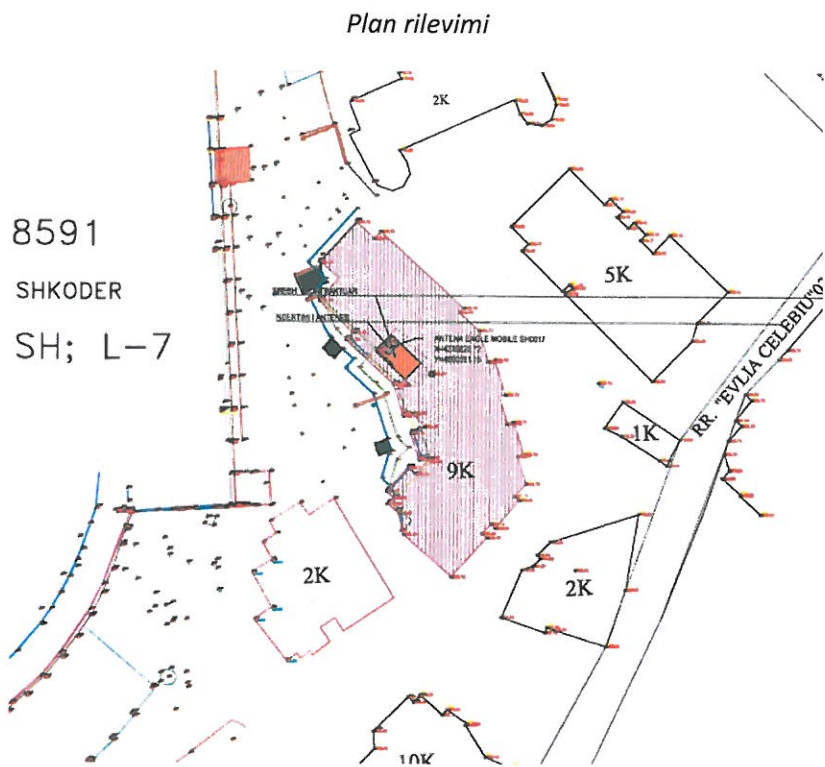


Ortofoto e zones ne vleresim



RAPORT TEKNIK

Antena nr 7 / SH0017

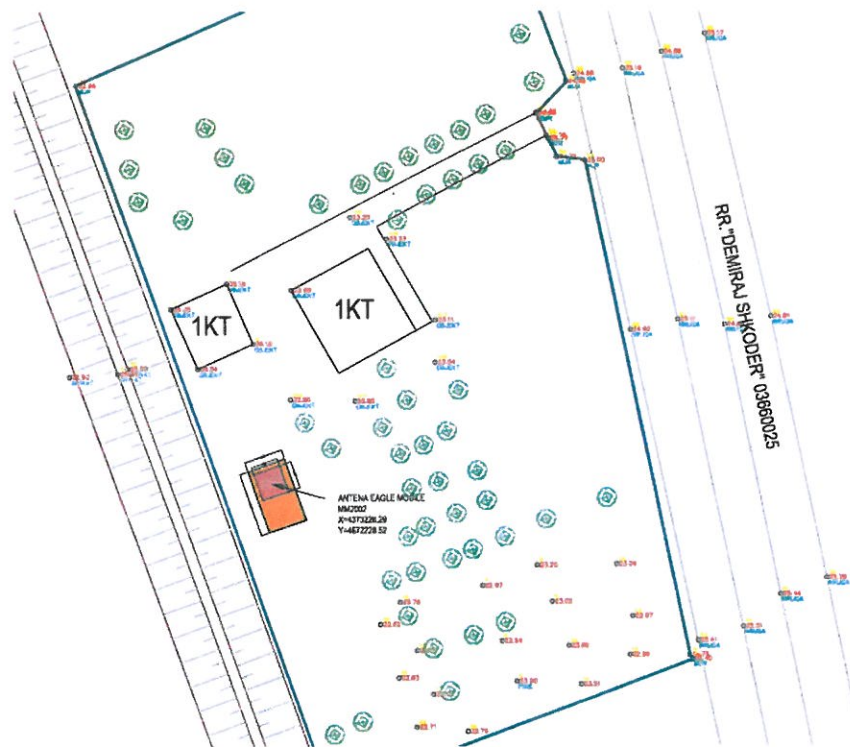


Ortofoto e zones ne vleresim

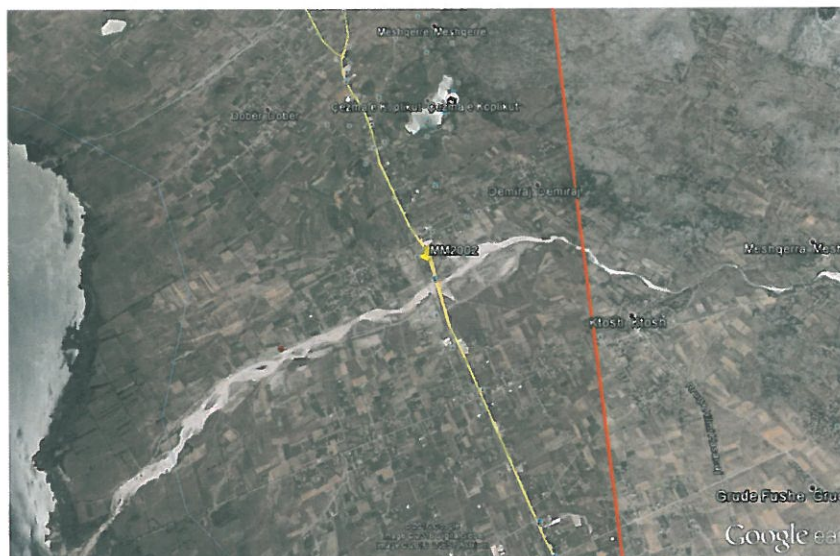
RAPORT TEKNIK

Antena nr 8 / MM2002

Plan rilevimi



Ortofoto e zones ne vleresim



RAPORT TEKNIK

3. Informacion per qendrat e banuara

(ne zonen ku propozohet te zbatohet projekti, shoqeruar me fotografi dhe te dhena per distancen e tyre nga vendndodhja e projektit te propozuar, si dhe percaktimin e njesise se qeverisjes vendore qe administron territorin ku propozohet projekti; skicat dhe planimetrite e objekteve dhe strukturave te projektin, si dhe menytrat dhe metodat qe do te perdoren per ndertimin e objekteve dhe strukturave te projektit)

Ne kete projekt kemi 8 antena, ku 5 jane te tipit Rooftop dhe 3 te tipit GF/IDR GREENFIELD , te cila do te vendosen ne Qarkun e Shkodres.

SITE ID	SITE TYPE	HEIG HT	ADRESA	KOORDINATA		Site Status
				NORTH	EAST	
SH0010	RT/OD R	9M	Velipoje, Shkoder	41°51'50.90"N	19°24'53.70"E	On Air
SH0011	RT/OD R	9M	Perballe Medreses, Shkoder	42° 3'38.87"N	19°30'36.04"E	On Air
SH0012	RT/OD R	9M	Mbrapa Universitetit, Shkoder	42° 4'15.06"N	19°31'7.03"E	On Air
SH0013	GF/IDR	40M	Hot I Ri, Shkoder	42° 6'0.32"N	19°32'59.45"E	On Air
SH0014	RT/OD R	9M	Kiras, Shkoder	42° 4'46.25"N	19°29'46.95"E	On Air
SH0015	GF/OD R	40M	Vukatane, Shkoder	42° 1'20.89"N	19°32'57.21"E	On Air
SH0017	RT/OD R	6M	Prane Stadiumit Shkoder	42°4'10.56"N	19°30'28.14"E	On Air
MM2002	GF/OD R	50M	Demiraj,- Shkoder	42°10'26.64"N	19°27'50.85"E	Planned

RAPORT TEKNIK

Zona Gjeografike: Shkodra kufizohet në veri me Bashkinë e Malësisë së Madhe, në perëndim me Malin e Zi, në lindje me Bashkinë Tropojë, në jug me Bashkinë Vau i Dejës dhe një pjesë e saj me Bashkinë Lezhë. Qendra e kësaj bashkie është qyteti i Shkodrës.



Popullsia: Sipas Censurit të vitit 2011, Bashkia e Shkodrës ka një popullsi prej 135,612 banorësh. Ndërkohë që sipas Regjistrimit Civil, kjo bashki ka 200,889 banorë. Bashkia e re shtrihet në një sipërfaqe prej 872.71 km², me një densitet prej 230.18 banorë/km² sipas Regjistrimit Civil dhe 155.39 banorë/km² sipas Censurit 2011.

Bashkia e re e Shkodrës kanë përbërjen e saj 11 njësi administrative, të cilat janë: Shkodër, Ana e Malit, Bërdicë, Dajç, Guri i Zi, Postribë, Pult, Rrethinat, Shalë, Shosh dhe Velipojë. Ajo ka nën administrimin e saj një qytet dhe 93 fshatra.

RAPORT TEKNIK

Qarku	Qendra e Bashkisë	Njësitë administrative përbërëse	Qytetet dhe fshatrat në përbërje të tyre	Popullsia sipas Census 2011	Popullsia sipas Regjistrimit Civil	Sipërfaqja KM ²
Shkodër	Qyteti Shkodër	Shkodër	Qyteti Shkodër	135,612	200,889	872.71
		Ana e Malit	Fshatrat; Oblikë, Babot, Muriqan, Shtuf, Dramosh, Oblikë e sipërme, Obot, Vallas, Velinaj, Vidhgar			
		Bërdicë	Fshatrat; Bërdice e Madhe, Bërdice e mesme, Bërdice e sipërme, Trush, Beltoje, Mali Hebaj			
		Dajç	Fshatrat; Dajç, Samrisht i Ri, Samrisht i Sipërme, Belaj, Mali i Gjymtit, Pentar, Rrushkull, Mushan, Darragjat, Suka-Dajç, Shirq			
		Guri i Zi	Fshatrat; Guri i Zi, Juban, Ganjollë, Kuç, Rrencë, Vukatanë, Gajtan, Rragam, Sheldi, Mazrek, Shpor			
		Postribë	Fshatrat; Mes, Dragoç, Boks, Kullaj, Myselim, Drisht, Ura e shtrenjtë, Domen, Shakotë, Prekal, Vilëz			
		Pull	Fshatrat; Pog, Kir, Gjuraj, Plan, Xhan, Bruçaj, Mgull			
		Rrethinat	Fshatrat; Dobraç, Grudë e Re, Shtoj i Ri, Guçi e Re, Shtoj i vjeter, Zues, Golem, Hot i Ri, Bleran, Bardhaj			
		Shalë	Fshatrat; Breg-Lumi, Abat, Nicaj-Shalë, Lekaj, Vuksanaj, Pecaj, Theth, Nderlyaj, Gimaj, Nënnavriq, Lotaj			
		Shosh	Fshatrat; Ndrejaj, Nikaj-Shosh, Palaj, Pepsuj, Brashtë			
		Velipojë	Fshatrat; Velipojë, Pulaj, Luarzë, Baks-Rrjoll, Gomsiqe, Baks i ri, Pulaj, Reç i Ri, Ças, Mali Kolaj			

Pozita gjeografike e bashkisë së Shkodrës dhe kushtet klimaterike i japin asaj avantazhe në zhvillimin e bujqësisë dhe turizmit. Brenda një hapësire prej 100 km, rajoni paraqet kushte optimale natyrore për turizëm bregdetar dhe liqenor (Velipoja dhe liqeni i Shkodrës); turizëm malor (Thethi); turizëm kulturor (qyteti i Shkodrës dhe kështjella e Rozafës) si dhe agro-turizëm.

Burimet natyrore, afërsia e kësaj zone me Malin e Zi dhe lidhjet tradicionale me bashkësinë matanë kufirit përbëjnë një mjet tjetër të rëndësishëm për zhvillimin social dhe ekonomik të Shkodrës.

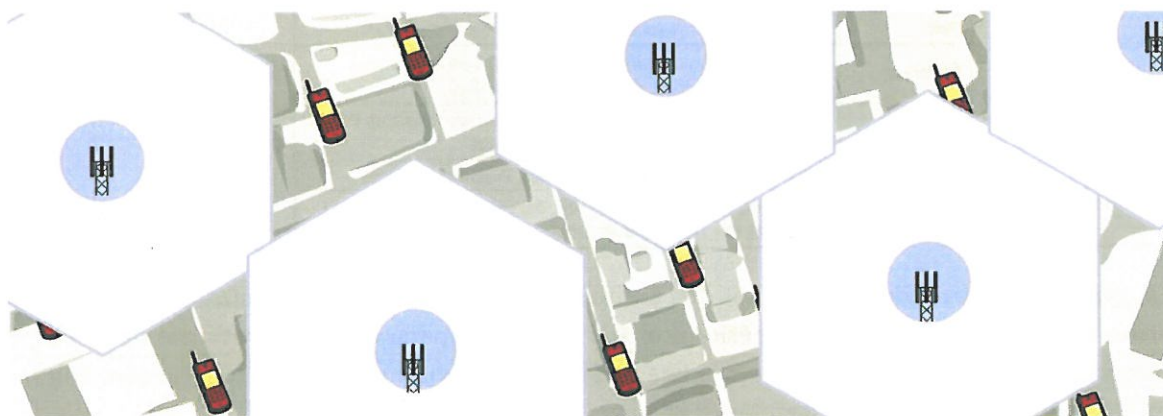
Bashkia e Shkodrës gjatë viteve të fundit ka pasur një zhvillim të konsiderueshëm në infrastrukturë, por edhe në investime madhore siç janë Ura e Bunës, pika kufitare e Muriqanit, autostrada Shkodër- Hani i Hotit, përfundimi i unazës së qytetit apo ndërtimi i pedonaleve. Megjithatë, mospërfundimi i Bypass-it po e dëmton jo pak liqenin e Shkodrës.

**4. Pershkrimin e proceseve ndertimore dhe teknologjike
(perfshire kapacitetet prodhuese /perpunuese, sasite e lendeve te para dhe produktet perfundimtare te projektit)**

Tipet e Antenave

Tipi ROOFTOP

Për zonat urbane madhësia e zonave është relativisht e vogël, dhe numri i antenave për këto zona është relativisht i madh. Secila nga qelizat mbulohet nga një antenë e vetme.



TIPI GREENFIELD

Për zonat rurale, qelizat janë më të mëdha dhe numri i antenave në këto zona është më i vogël, si në figurën më poshtë.



RAPORT TEKNIK

Me poshte po paraqesim disa procese kryesore punimesh te domosdoshme per instalimin e antenave sipas tipeve te tyre:

Per antenen tipi Greenfield

- Gërmim
- Armim
- Betonim
- Montim dhe instalim kulle
- Instalim konteneresh dhe gjeneratori
- Instalime aparaturash
- Punime elektike

Per antenen tipi Rooftop

- Betonim
- Instalim poli
- Instalim BTS
- Instalime elektrike

Mbetjet mbliidhen dhe depozitohen me makine transporti ne gjendren me te afert te grumbullimit te mbeturinave nga punonjes te specializuar te kompanise se "Albtelecom" Sh.A ose nenkontraktor i saj. Paisjet transportohen ne shumicen e rasteve me fuoristrada per vete sasine e paket te mbetjeve qe transportohet. Punimet ne terren jane nepermjet ekskavatoreve, makinave te transportit, betoniera, fadroma vinc.

5. Informacionin per infrastrukturen e nevojshme

per lidhjen me rrjetin elektrik, furnizimin me uje, shkarkimet e ujerave te ndotura dhe rnbetjeve, si dhe informacionin per rruget ekzistuese te aksesit apo nevojen per hapje te rrugeve te reja;

Subjekti per realizimin e projektit per "NDERTIMIN E ANTENAVE TE RRJETIT TE TELEFONISE CELULARE" ne qarkun e Shkodres nuk do te ndertoje rruge te reja, do perdori rruget ekzistuese te cilat jane te ndertuara me heret.

RAPORT TEKNIK

6. Programin per ndertimin, kohezgjatjen e ndertimit, kohezgjatjen e planifikuar per funksionimin e projektit

kohen e mundshme te perfundimit te funksionimit te projektit dhe, sipas rastit, edhe fazen e planifikuar te rehabilitimit te siperfaqes, pas mbarimit te funksionimit te projektit;

Kohezgjatja e punimeve per realizimin e projektit "Ndertimi Antenave te Rrjetit te Telefonise Celulare" do te zgjase 1 muaj per tipin Roof Top dhe 3 muaj per tipi Green Field, ndersa funksionimi i tyre do jete me afat te percaktuar ne lejen mjedisore.

7. Lendet e para qe do te perdoren per ndertimin dhe menyra e sigurimit te tyre (materiale ndertimi, uje dhe energji);

Lendet e para te perdorura do te jene kryesisht llaci i betonit i cili blihet i gatshem nga firmat e prodhimit te betonit ne zone, hekuri per strukturen mbajttese te antenave te tipit GF/ADR, konstruksioni metalik, kontenieret etj

8. Informacioni per lidhjet e mundshme te projektit me projekte te tjera ekzistuese perreth/prane zones se projektit;

Ndertimi i ketij projekti do sjelli bashkpunimin e subjektit/investitorit me pronaret e pronave dhe objekteve ku do ndertohen antenat. Nuk ka informacion tjetere per lidhje te mundshme te projektit me projekte te tjera ekzistuese.

9. Informacion per alternativat e marra ne konsiderate, per sa i takon perzgjedhjes se vendndodhjes se projektit dhe teknologjise qe do te perdoret;

Nuk eshte marr alternative tjetere ne konsiderat.

Persa i perket alterativave te marra ne konsiderate kane qene ne objekte te tjera me te uleta, prandaj eshte hequr dore prej tyre. Nje nder kriteret per montimin e antenave eshte te ndertohen ne objekte me lartesi te madhe, per te ulur ndikimin e ketij aktiviteti ne shendetin e njerezve.

RAPORT TEKNIK

10. Te dhenat per perdorimin e lendeve te para gjate funksionimit, perfshire sasite e ujit te nevojshem, te energjise, lendeve djegese dhe menyren e sigurimit te tyre;

Gjate funksionimit ky aktivitet nuk perdore lende te para.

11. Aktivitete te tjera qe mund te nevojiten per zbatimin e projektit, si ndertimi i kampeve apo rezidencave

Nuk eshte i nevojshem ndertimi i kampeve apo rezidencave, pasi puntoret qe do te punojne per ndertimin e ketij kompleksi vilash do te merren nga zona.

12. Informacion per lejet, autorizimet dhe licencat e nevojshme per projektin, (ne perputhje me percaktimet e bera ne legjislacionin ne fuqi, si dhe institucionet kompetente per lejimin / autorizimin/ licencimin e projektit)

Nuk ka informacion ne lidhje me lejet, autorizime apo licenca, pasi antenat nuk jane ndertuar ende. Leja e mjedisit do i sherbej subjektit per pajisje me leje zhvillimore. Subjekti disponing vetem kontratat me pronaret e pronave dhe objekteve ku do ndertohen antenat.

13. Kopje te lejeve, autonzimeve dhe licencave qe disponon zhvilluesi per projektin e propozuar (ne perputhje me percaktimet e bera ne legjislacionin ne fuqi, si dhe institucionet kompetente per lejimin/autorizimin/licensimin e projektit.)

Subjekti nuk disponon ende asnje leje, autorizim apo license per projektin e propozuar ne fjale.

