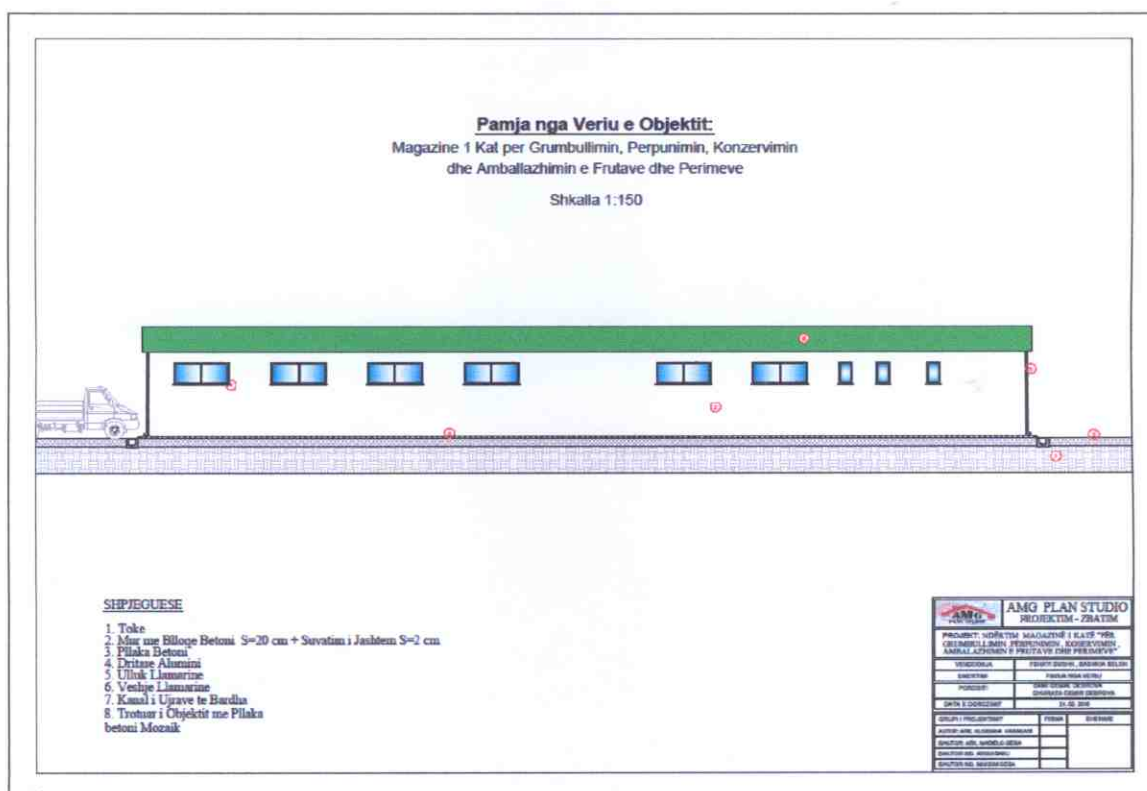


RAPORTI PARAPRAK I VLERESIMIT TE NDIKIMIT NE MJEDIS

PER

“NDERTIM MAGAZINE PER GRUMBULLIMIN, PERPUNIMIN, AMBALAZHIMIN DHE RUAJTJEN E PERIMEVE DHE FRUTAVE” FSHATI DUSHK, BASHKIA BELSH

Studimi përfshihet në Shtojcën II, “Projekte që i nënshtrohen procedurës paraprake të Vlerësimit të Ndikimit në Mjedis”, **pika 10 :Prodhime infrastrukture.** a) projekte për zhvillimin e pasurive të patundëshme industriale.



Investitorë
Sami Debrova, Dhurata Debrova
Bashkia Belsh

Studio “Elbasani”
Ekspert Mjedisi

Ing. Lila Karaj



PERMBAJTJA E LENDES

1.1. Raporti teknik i projektit të propozuar

- a. Qëllimi i projektit të propozuar dhe objektivat.....
- b. Planimetria e vendodhjes për “Ndërtim Magazine për Grumbullim, Përpunim, Ambalazhim dhe Ruajtje të Perimeve dhe Frutave”.....
- c. Përshkrimi i vendit ku shtrihet sheshi i ndërtimit të objektit një kat dhe mjedisi përreth tij.....
- ç. Projekti teknik “Ndërtim Magazine për Grumbullim, Përpunim, Ambalazhim dhe Ruajtje të Perimeve dhe Frutave”, Bashkia Belsh.....
- d. Përshkrimi i proceseve ndërtimore dhe teknologjike, produktet e projektit.....
- dh. Informacion për projektin e ndërtimit dhe infrastrukturën e nevojshme për zbatimin e tij.....
- e. Programi për projektin “Ndërtim Magazine për Grumbullim, Përpunim, Ambalazhim dhe Ruajtje të Perimeve dhe Frutave” dhe Mënyrat dhe metodat që do të përdoren për ndërtimin e objektit.....
- ë. Lëndët e para që do të përdoren për ndërtimin dhe mënyra e sigurimit të tyre (materiale ndërtimi, ujë dhe energji).....
- f. Lidhje të mundëshme të projektit me projekte të tjera.....
- g. Informacion për alternativat e marra në konsideratë, për sa i takon përzgjedhjes së vendndodhjes së projektit dhe teknologjisë që do të përdoret.....
- gj. Lëndët e para dhe mënyra e sigurimit të tyre për zbatimin e projektit.....
- h. Aktivitete të tjera që mund të nevojiten për zbatimin e projektit, si ndërtimi i kampeve apo rezidencave etj.;
- i. Lejet, autorizimet dhe licencat e nevojshme për projektin, në përputhje me përcaktimet e bëra në legjislacionin në fuqi, si dhe institucionet kompetente për lejimin / autorizimin/ licencimin e projektit.....
- j. Të dhëna për liçensat e nevojshme për projektin.....



1.2 Raporti paraprak i VNM

- a. Mbulesa bimore e zonës së projektit
- b. Burimet ujore në zonën ku do të ndërtohet magazina.....
- c. Ndikime të mundëshme negative në mjedis të projektit, biodiversitet, ujë, ajër.....
- ç. Shkarkimet e mundëshme në mjedis si ujra të ndotur, gazra, pluhra, zhurma, vibrime, prodhimi i mbetjeve.....
- d. Kohëzgjatja e ndikimeve negative për "Ndërtim Magazine për Grumbullim, Përpunim, Ambalazhim dhe Ruajtje të Perimeve dhe Frutave"
- dh. Shtrirja hapsinore e ndikimeve negative në sipërfaqen e ndërhyrjes dhe përreth saj.....
- e. Mundësitë e rehabilitimit të mjedisit të ndikuar nga punimet për magazinën dhe mundësinë e kthimit të mjedisit të ndikuar të sipërfaqes në gjendjen e mëparshme, kostot financiare të përafërta për rehabilitimin.....
- ë. Vlerësimi i ndikimeve të mundëshme nga zbatimi i projektit.....
- f. Masat e mundëshme për shmangien dhe zbutjen e ndikimeve negative në mjedis.....
- g. Ndikimet e mundëshme në mjedisin ndërkufitar (nëse projekti ka natyrë të tillë).....



RAPORTI TEKNIK I PROJEKTIT

“NDERTIM MAGAZINE PER GRUMBULLIMIN, PERPUNIMIN, AMBALAZHIMIN DHE RUAJTJEN E PERIMEVE DHE FRUTAVE” FSHATI DUSHK, BASHKIA BELSH

1. Qëllimi i Projektit të propozuar.

Qëllimi i aktivitetit është ndërtimi i një magazine me standarte bashkëkohore me funksionin për “Grumbullim, Përpunim, Ambalazhim dhe Ruajtje të Perimeve dhe Frutave” dhe zgjerimin e tregut të shitjes së prodhimeve të përpuntuara si dhe Zhvillimi i ekonomisë bujqësore në Bashkinë Belsh, rritja e rendimentit të prodhimeve bujqësore, futja sa më mirë në efikasitet e tokës bujqësore dhe kontrolli i prodhimeve bujqësore.

Z. Sami Debrova dhe Znj. Fatbardha Debrova kanë në pronësi tokë në fshatin Dushk. Z. Sami Debrova është paisur me licensë për : grumbullim, ambalazhim, tregtim të produkteve ushqimore, transport për nevojat e aktivitetit dhe Përpunim dhe grumbullim të ullirit. Është i paisur me licensë në QKR me numër K82908201R. Subjekti nëpërmjet një teknologjie moderne dhe personelit të kualifikuar dhe mirëtrajnuar, synon të përmbushë të gjitha nevojat e mundshme për klientët, duke synuar rritjet e performancës së biznesit të tij.

Objekti i vlerësimit të këtij raporti është aktiviteti i ndërtimit të një magazine një kat në fshatin Dushk, Bashkia Belsh për “Grumbullim, Përpunim, Ambalazhim dhe Ruajtje të Perimeve dhe Frutave”. Objekti ndodhet rreth 300 m nga qendra e fshatit Dushk, pranë rrugës që të çon në qendrën e Bashkisë Belsh.

2. Planimetria e Vendodhjes së Projektit ku janë pasqyruar në hartën topografike kufijtë e sipërfaqes, të shoqëruar me koordinatat, sipas sistemit koordinativ GAUS GRUGE, fotografi dhe të dhëna për përdorimin ekzistues të sipërfaqes që do të përdoret nga projekti, gjatë fazës së ndërtimit dhe funksionimit të magazinës.

Prona me një sipërfaqe totale prej 10213 m² është regjistruar në Zyrën Vendore të Rregjistrimit të Pasurive të Paluejtshme Elbasan si vijon;

Zona Kadastrale 1581 , k-34-112-30-D 31-C. pasuria Nr. 163/3 me sipërfaqe totale arë 10213 m² me pronar Sami Qemal Debrova dhe Dhurata Demir Debrova.

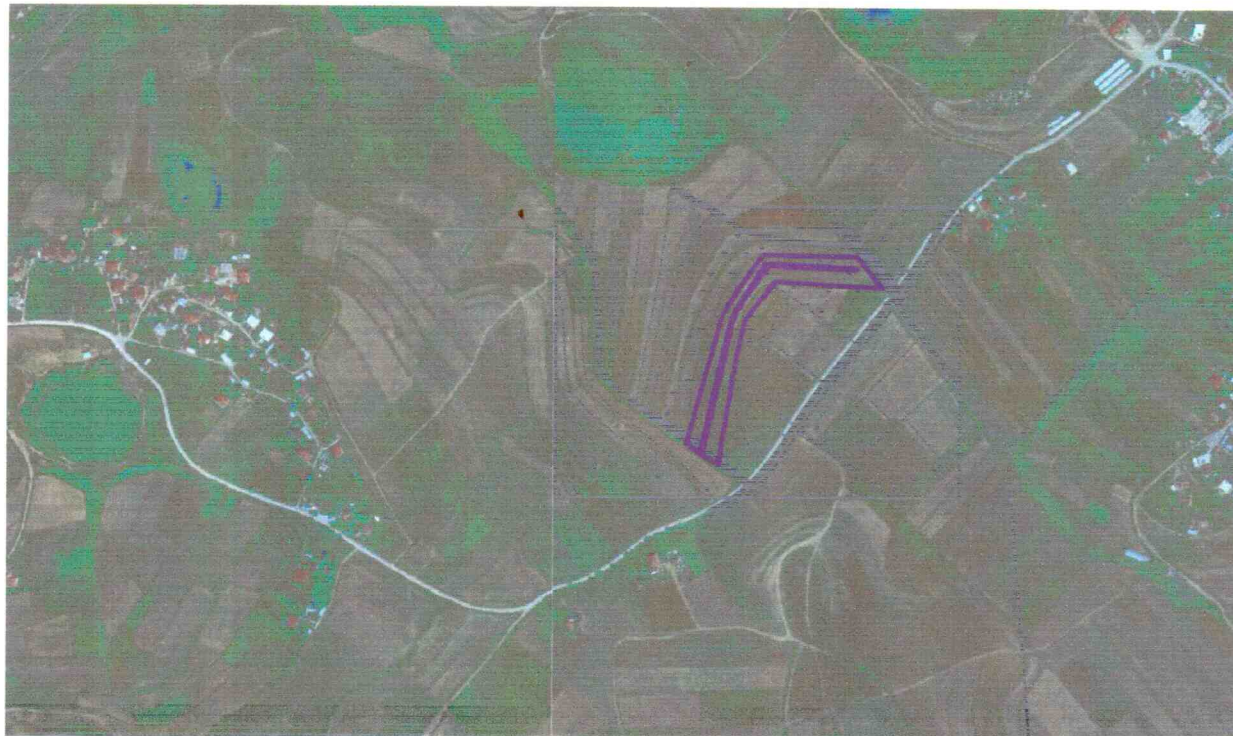
Kufizimet e pronës

	Pasuria 163/3
Veri	163/22 , 163/23
Jug	163/24, 110



Lindje	163/16, 163/24
Perëndim	163/22, 163/23

Pozicioni i pronës për objektin “Ndërtim Magazine për Grumbullimin, Përpunimin, Ruajtjen dhe Ambalazhimin e Fruta Perimeve” në hartën ajrore.



KOORDINATAT E KUFIRIT TE PRONES NE PROJEKSIONIN GAUS-KRYGER SISTEMI KRASOVSKI

1. X = 4536698.6221 Y = 410512.3255
2. X = 4536908.3689 Y = 410609.2575
3. X = 4536902.3971 Y = 410704.7890
4. X = 4536871.9202 Y = 410731.0105
5. X = 4536869.8020 Y = 410595.1992
6. X = 4536676.0549 Y = 410541.9995

Pozicioni i pronës për projektin “Magazinë për Grumbullim, Përpunim, Ambalazhim dhe Ruajtje të Perimeve dhe Frutave” sipas koordinatave Gaus Gryker.

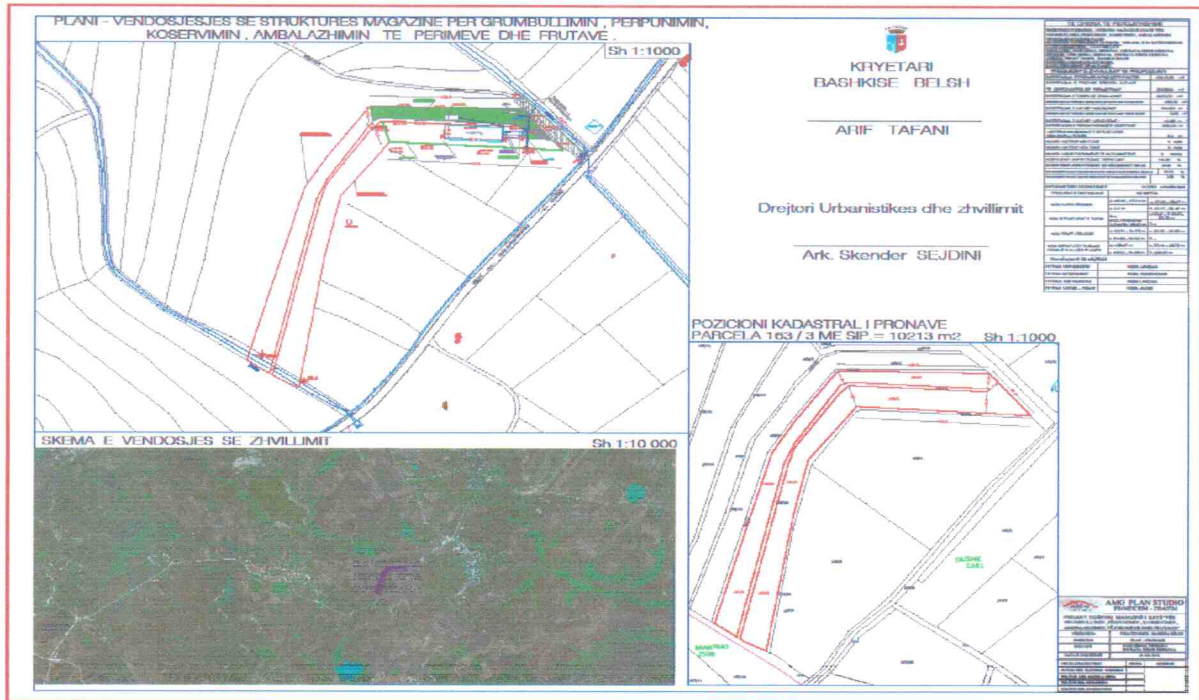


Foto e zonës ku do të ndërtohet objekti “Magazinë për Grumbullim, Përpunim, Ambalazhim dhe Ruajtje të Perimeve dhe Frutave”, Fshati Dushk, Bashkia Belsh.



3. Informacion për qendrat e banuara, në zonën ku propozohet të zbatohet projekti, shoqëruar me fotografi dhe të dhëna për distancën e tyre nga vendodhja e projektit, si dhe përcaktimin e qeverisjes vendore që administron territorin ku propozohet projekti



Qendrat e banuara të rajonit janë qyteti i Belshit dhe fshati Dushk. Në këto zona ndodhen shtëpi banimi, objekte tregtare e tjerë . Banesa më e afërt nga prona në të cilën do të ndërtohet magazina një kat është rreth 50 m.

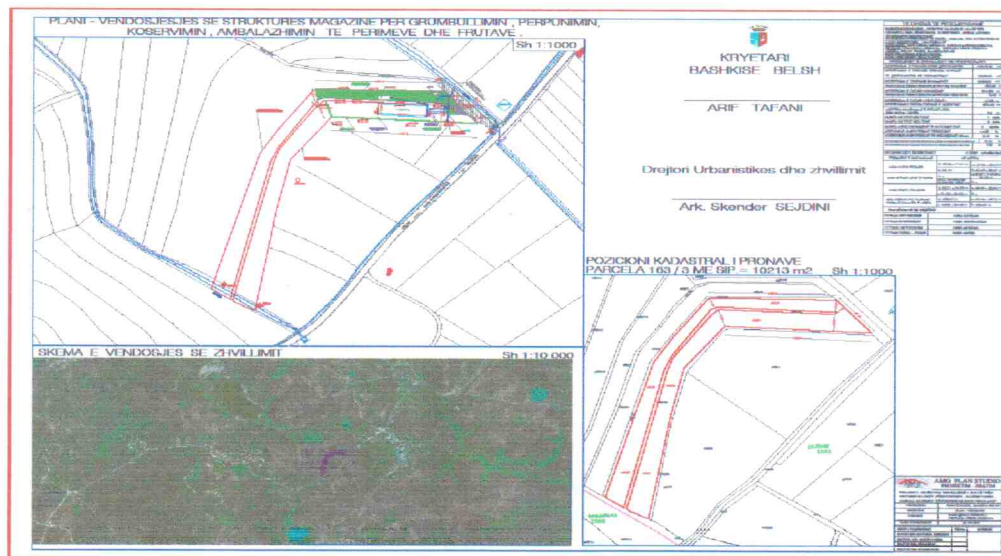
Fshati Dushk në të cilën ndërtohet objekti është në vartësi të Bashkisë Belsh e cila do të paisë subjektin me të gjithë dokumentacionin administrativ për zbatimin e objektit.

Bashkia Belsh ndodhet ne jugperëndim të Elbasanit, në qendër të Pllajës së Dumresë. Eshtë vendbanim i lashtë, ngritur pranë liqenit të Belshit, një ndër 80 liqenet e Dumresë. Gërmimet arkeologjike në Gradishtë (3 km në juglindje të Belshit) e dëshmojnë si vendbanim ilir të periudhës së mesme të bronzit, që u zhvillua pa ndërprerje në fazat e hershme të epokës së hekurit. Në shek. IV. p.e.r. ishte qendër urbane, ndërsa ne shek. IV-I p.e.r. u kthye në qytezë të fortifikuar të krahinës së partineve.

Në perëndim të qytezës, në liqenin e Seferanit, ishte faltorja e Afërditës dhe kulti i saj ushtrohej duke hedhur në ujë enë dhe terrakota, si dhuratë për perëndeshën. Vazhdon si qendër banimi edhe gjatë shek I-IV te e.r. duke qenë e vendosur pranë rrugës Egnatia. Belshi është kryeqendra tradicionale e Dumresë.

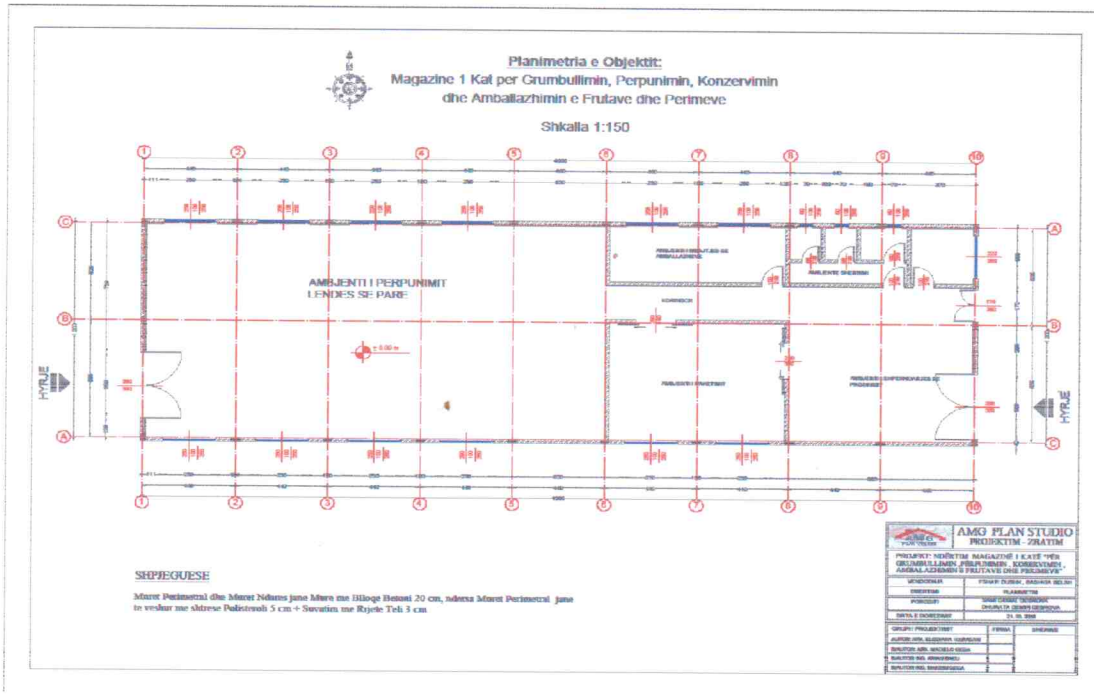
4. Skicat dhe planimetritë e objekteve dhe strukturave të projektit si dhe mënyrat e metodat që do të përdoren për ndërtimin e objekteve dhe strukturave të projektit.

Plani i Zhvillimit për projektin “Magazinë për Grumbullim, Përpunim, Ambalazhim dhe Ruajtje të Perimeve dhe Frutave

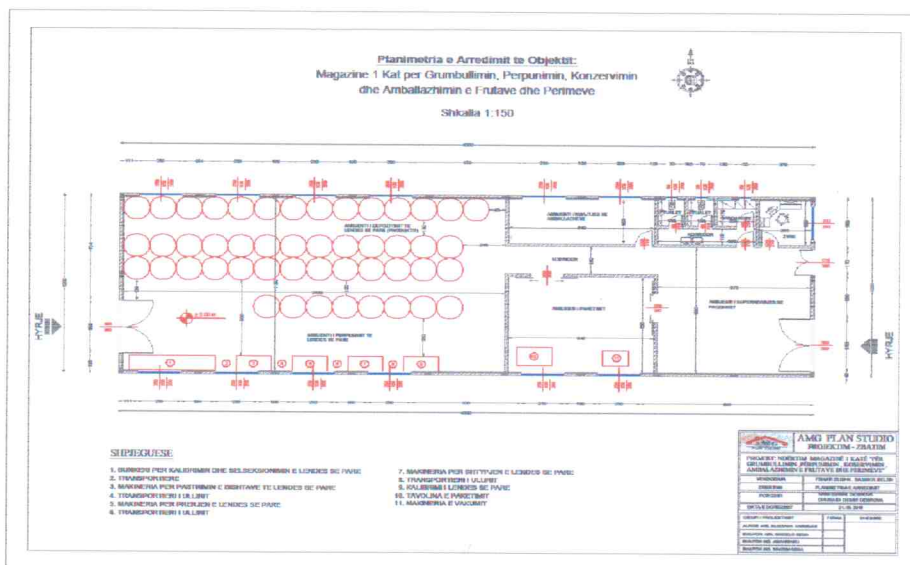


Planimetria e objektit “Magazinë për Grumbullim, Përpunim, Ambalazhim dhe Ruajtje të Perimeve dhe Frutave”, fshati Dushk, Bashkia Belsh.



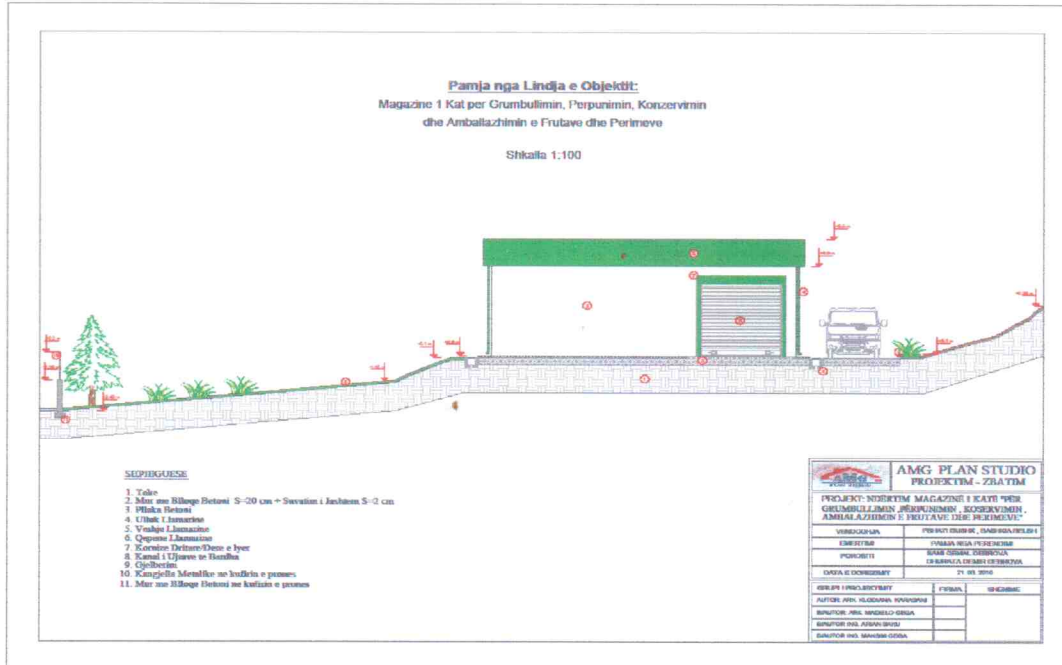


Planimetria e procesit teknologjik për objektin “Magazinë për Grumbullim, Përpunim, Ambalazhim dhe Ruajtje të Perimeve dhe Frutave”

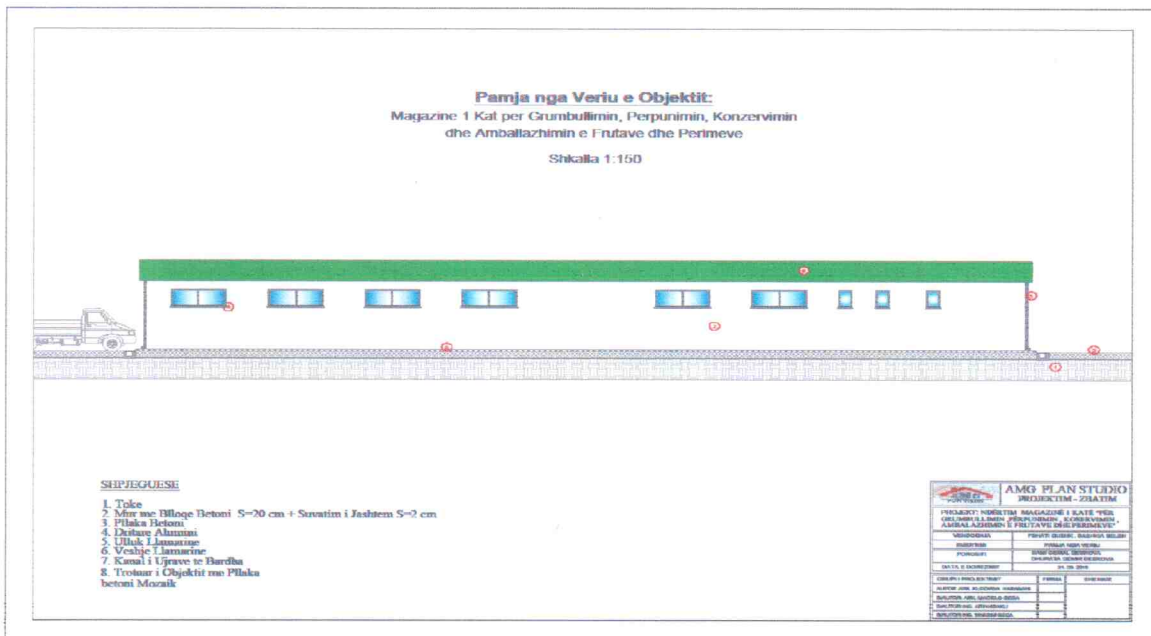


Pamje nga lindja e objektit “Magazinë për Grumbullim, Përpunim, Ambalazhim dhe Ruajtje të Perimeve dhe Frutave”

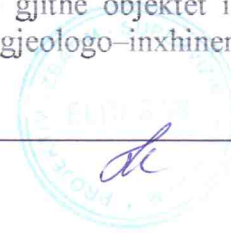




Pamje nga veriu e objektit “Magazinë për Grumbullim, Përpunim, Ambalazhim dhe Ruajtje të Perimeve dhe Frutave”



Mënyrat dhe metodat për zbatimin e projektit “Magazinë për Grumbullim, Përpunim, Ambalazhim dhe Ruajtje të Perimeve dhe Frutave” janë si të gjithë objektet inxhinerike të godinave. Këtyre ndërtimeve do t’u paraprijë fillimisht studimi gjeologjiko–inxhinerik i territorit.



Pastaj kalojmë në projektimin e veprave me llogaritjet përkatëse. Mbas projektit të hartuar shoqëria ndërtimore merr përsipër të realizojë punimet për ndërtimin e infrastrukturës, bën piketimin e objektit në sheshin e ndërtimit dhe vazhdon me procesin e punës sipas preventivit të hartuar, specifikimeve teknike dhe projektit teknik. kryerjen e aktivitetit për shfrytëzimin e Magazinës.

5. Përshkrimi i procese ndërtimore dhe teknologjike, përfshirë kapacitetet prodhuese/përpunuese, sasitë e lëndëve të para dhe produktet përfundimtare të projektit.

Punimet për ndërtimin e godinës së **Magazinës** do të bëhen sipas preventivit të hartuar nga projektuesi dhe përfshijnë:

- j) Punime germimi për themelet e objektit të magazinës 1 kat;
- k) Punime betoni, betonarmeje, konstruksione metalike, për krijimin e konstruksionit të objektit;
- l) Punime murature me blloqe, rifiniture, mbulesë çatije, suvatime, shtresë betoni
- m) Punime hidrosanitare;
- n) Punime elektrike;
- o) Punime për mkz;
- p) Punime sistemimi të ambjenteve të jashtme
- q) Punime për rehabilitimin e mjedisit
- r) Sheshi parkimit për tri automjeteve personale dhe të punës

Punimet e rrjetit të brendëshëm elektrik, të ujësjellësit dhe të ujrave të zeza

Këto punime përfshijnë vendosjen e linjave të brendëshme të furnizimit me energji elektrike të çdo ambjenti, shtrirjen e tubave e telave elektrike, vendosjen e daljeve të çelsave, dritave, prizave, kontatorëve të matjes së energjisë elektrike dhe lidhjen e rrjetit të brendëshëm me kabinën elektrike të furnizimit me energji elektrike të objektit "Magazinë për Grumbullim, Përpunim, Ambalazhim dhe Ruajtje të Perimeve dhe Frutave". Punimet e ujësjellësit përfshijnë shtrirjen e linjave të brendëshme të furnizimit me ujë për magazinën, linjën e ujit të ngrohtë dhe të ftohtë dhe paisjen e aparateve hidrosanitare. Furnizimi me ujë të pishëm do të bëhet nga linja e jashtme e ujësjellësit të fshatit Dushk, do të kalojë nëpër rezervuare të vendosura në objekt. Sistemi i furnizimit me ujë, do të jetë ai nga poshtë - lart. Të gjitha materialet e punimeve elektrike, hidraulike dhe të sistemit të ngrohjes do të jenë të çertifikuara. Në të njëjtën kohë me punimet e ujësjellësit do të realizohen edhe vendosjet e tubacioneve të ujrave të zeza dhe lidhja e tyre me rrjetin kryesor të kanalizimeve.

6. Informacioni për infrastrukturën e nevojshme për lidhjen me rrjetin elektrik, furnizimin me ujë, shkarkimet e ujrave të ndotura dhe mbetjeve, si dhe informacion për rrugët ekzistuese të aksesit apo nevojën për hapje të rrugëve të reja.

- Lidhja me rrjetin elektrik

Me rrjetin elektrik kemi lidhje në kabinën elektrike që do të vendoset nga KESH-I i Belshit

- Furnizimi me ujë



Furnizimi do të bëhet me ujin e rrjetit të ujësjellësit që furnizon Fshatin Dushk, Bashkia Belsh.

- **Shkarkimi i ujrave të ndotur**

Shkarkim të ujrave të ndotur nuk do të ketë sepse betoni do të vijë i gatshëm.

Shkarkimi i mbetjeve. Shkarkimi i mbetjeve do të bëhet në vendet e caktuara nga Bashkia Belsh.

Rrugët për kalimin në objektin që do të ndërtohet do të jenë ato ekzistuese sepse prona që zhvillohet ndodhet pranë rrugës së fshatit Dushk.

7. Programi për ndërtimin e objektit "Magazinë për Grumbullim, Përpunim, Ambalazhim dhe Ruajtje të Perimeve dhe Frutave".

Produktet përfundimtare të projektit që do të zhvillohet.

Produkti përfundimtar është "Ndërtimi i Magazinës për Grumbullim, Përpunim, Ambalazhim dhe Ruajtje të Perimeve dhe Frutave", të parashikuar në projekt dhe krijimi i zonës së përcaktuar në Studimin Pjesor të zhvillimit të zonës ku ndërtohet objekti në fshatin Dushk, Bashkia Belsh, për zhvillimin hapsinor.

Kohëzgjatja e planifikuar për funksionimin e projektit.

Objekti do të funksionojë deri në kohën dhe afatin e amortizimit për objekte industriale me funksion shërbimi për prodhimet bujqësore. Gjatë kësaj periudhe do të ketë ndërhyrje të herë pas herëshme për mirëmbajtje nga ana e investitorit.

Faza e planifikuar për rehabilitimin e sipërfaqes pas mbarimit të projektit.

Mbas mbarimit të ndërtimit, investitori është në aktivitet të vazhdueshëm për rehabilitimin e mjedisit të territorit ku është ndërtuar objekti "Magazinë për Grumbullim, Përpunim, Ambalazhim dhe Ruajtje të Perimeve dhe Frutave"

Kohëzgjatja e ndërtimit. Punimet e ndërtimit do të fillojnë nga koha e marrjes së lejes së zhvillimit dhe lejes mjedisore dhe do të vazhdojnë 6 muaj sipas parashikimeve të hartuesit të projektit.

8. Lëndët e para që do të përdoren për ndërtimin e magazinës një kat dhe mënyra e sigurimit të tyre(materiale ndërtimi, ujë dhe energji

Materialet që do të përdoren për "Ndërtim Magazine për Grumbullim, Përpunim, Ambalazhim dhe Ruajtje të Perimeve dhe Frutave", do të jenë kryesisht të gatshme prej betoni, betonarmeje, të cilat do të hidhen, vendosen ose montohen në objekt. Inertet përbëhen prej shkëmbi natyral. Uji do të merret nga linjat e ujësjellësit në zonë. Ndërsa energjia elektrike nga tensjoni i ulët. Materialet do të jenë të paisura me çertifikata të cilësisë së materialeve dhe do të kontrollohen para vendosjes në objekt.

9. Lloji, volumi, konsumi dhe prodhimi i lëndëve të para Të dhëna specifike për lëndët e para



Lëndët e para

	Po	Jo	N.q.s. Po, përshkruaj (tipin sasinë dhe burimin)
A perdorni lëndë të para ?	X		Tipi: beton i parapërgatitur - 250 m ³ , Hekur -8.2 ton, konstruksione metalike 28.5 ton, Ujë - 15000 litra, panele sanduich 500 m ² ,bllloqe 99 m ³ pllaka majoloke266m ² , llaç 200 ³ tavan plasti 440 m ² . Burimi: fabrikat e qytetit të Belshit
A përdorni lënde djegëse (dhe/ ose energji)?	X		energji elektrike ; Sasia: (12 orë në ditë) sipas proceseve të punës. Burimi furnizimit: enti tregëtar i energjisë elektrike KESH Elbasan
A përdorni kimikate sintetike/ laboratorike?		X	Për pastrim dhe lyerje të konstruksioneve metalike të kapriatës metalike për çatinë dhe rrethimin.

10. Tabela Nr.10 - Përdorimi/sigurimi energjisë

Konsumi i energjise dhe ujit

KONSUMI I ENERGJISE	
Burimi	Konsumi ditor dhe total në bazë viti këh/g; t/g dhe të ngjashme
Energji elektrike	2680kë/dite;(24 orë në ditë), duke përfshirë edhe kohën gjatë shfrytëzimit të objektit duke patur parasysh energjinë për vënien në punë të makinerive.
KONSUMI UJIT	
	Konsumi ditor dhe total në bazë viti (m ³)
Burimi furnizimit	Nga sistemi magistral të fshatit Dushk, Bashkia Belsh
Rrjeti publik	Po 5 m ³ /ditë së bashku me ambientet e shërbimit
Pus personal	Jo
Informacion tjetër	Sasia e ujit është 15 m ³ /dite për nevoja sanitare.

11. Informacion për lidhjet e mundëshme të projektit me projekte ekzistuese të tjera përreth/pranë zonës së projektit



Miratimi i këtij aktiviteti bëhet nga organet shtetërore dhe ato të organeve tatimore, pushtetit lokal të zonës dhe atij qendror si dhe pa dyshim në përputhje me Planet e Zhvillimit të Territorit të Bashkisë Belsh dhe Strategjisë për Zhvillimin e Ekonomisë në Qarkun Elbasan.

12. Informacion për alternativat e marra në konsideratë për sa i takon përzgjedhjes së vendodhjes së projektit dhe teknologjisë që do të përdoret.

Kërkesa për "Magazinë për Grumbullim, Përpunim, Ambalazhim dhe Ruajtje të Perimeve dhe Frutave" në Bashkinë Belsh është bërë nga ana e investitorit, Z. Sami Debrova.

Arësytet për përzgjedhjen e variantit të projektit janë:

1. Zona ndodhet brenda zonës së studjuar sipas Planit të Zhvillimit të Bashkisë Belsh.
2. Projekti që do të zbatohet është zgjedhur që të ketë një ndikim sa më të vogël në mjedisin përreth tij.
3. Objektet ekzistuese bujqësore lejojnë ngritjen afër tyre të magazinave të mëdha të shërbimeve bujqësore në fshatin Dushk.
4. Lidhja me infrastrukturën rrugore është e realizuar. Objekti është i lidhur direkt me rrugën nacionale Belësh - Gostimë.
5. Sipërfaqja e studiuar është 8005m² e domosdoshme për të ngritur magazinë moderne në shërbim të bujqësisë së bashku me ambjentet e gjelbëruara.
6. Zgjidhja funksionale në tërësinë e saj i është përmbajtur kërkesave të investitorit e harmonizuar kjo me kërkesat për ngritjen e një magazine funksionale ku do të punësohen rreth 5 punëtorë që do të realizojnë procese të ndryshme industriale.

13. Të dhëna për aktivitete të tjera që mund të nevoiten për zbatimin e projektit të magazinës, si ndërtimi i kampeve apo rezidencave e tjerë.

Për zbatimin e projektit për ndërtim "Magazinë për Grumbullim, Përpunim, Ambalazhim dhe Ruajtje të Perimeve dhe Frutave" nuk nevoiten ndërtim të kampeve as të rezidencave. Puntorët merren nga banesat përreth në qytetin e Belshit. Një kabinë e përkohshme për rojen do të instalohet në momentin e fillimit dhe të mbarimit të punimeve.

14. Informacion për lejet, autorizimet dhe licensat e nevojshme për projektin, në përputhje me përcaktimet e bëra në legjislacionin në fuqi, si dhe institucionet kompetente për lejimin, autorizimin, licensimin e projektit.

Ky projekt duhet të paiset fillimisht me vendim për miratim për VNM paraprake, më pas duhet të aplikojë për paisje me leje mjedisore të tipit B, sipas përcaktimit të ligjit nr. 10448 datë 14.07.2011 për lejet e mjedisit.

15. Kopje të lejeve, autorizimeve dhe licensave që disponon zhvilluesi për projektin e magazinës, në përputhje me përcaktimet e bëra në legjislacionin në fuqi, si dhe institucionet kompetente për lejimin, autorizimin licensimin e projektit.

Subjekti është në procedura e sipër për paisje me vendim për VNM Paraprake dhe Leje Mjedisore, si rrjedhojë, për këtë moment, nuk disponojmë leje mjedisore.

Eksperte mjedisore Ing. Lila Karaj

