

Wn. 37/11 Prot
dt. 29/07/2015

RAPORT PARAPRAK I VLERESIMIT TE NDIKIMIT NE MJEDIS

REFERUAR LIGJIT NR: 10440, SHTOJCA 2. KODI 3/B



**PROJEKTI: RIKONSTRUKSION I FIDERIT 7
N/STACIONI SALMONE 110/20kV.
(Pjesa brenda fshatrave turistike tek Gjiri i Lalzit).**

DURRES

OSHEE sh.a.
Drejtoria Rajonale Durres

PËRMBAJTJA E LËNDËS

| | Lënda | Faqe |
|--------------|--|------|
| I | Hyrje | 3 |
| II | Vendodhja | 4 |
| III | Gjendja e mjedisit | 8 |
| a. | Kushtet klimatike | 8 |
| b. | Hidrologjia | 9 |
| c. | Sizmiciteti | 10 |
| d. | Biodiversiteti, flora, fauna | 10 |
| IV. | Karakteristikat e nderhyrjes, pershkrimi i projektit | 14 |
| V. | Organizimi i punës | 30 |
| VI. | Ndikimi në mjedis | 21 |
| a. | Mbetjet e ngurta | 21 |
| b. | Shkarkimet ne ujrat sipërfaqesore e nëntoksore | 22 |
| c. | Ndikimet ne ajër | 22 |
| d. | Zhurmat | 22 |
| dh. | Ndikimet tek njerezit, ndertesat dhe objektet e ndertuara nga njeriu | 23 |
| e. | Ndikimet ne tokë, në klime, në florën, faunën dhe gjeologjinë. | 23 |
| ë. | Ndikimi ne infrastrukturen urbane te zonës. | 24 |
| f. | Perputhshmeria me planin urbanistike rregullues te zonës. | 24 |
| g. | Ndikimi në trashëgimin kulturore | 24 |
| VIII. | Masat per mbrojtjen e mjedisit | 25 |
| a. | Mbetjet e ngurta | 25 |
| b. | Ujrat e përdorura | 26 |
| c. | Ndikimi në ajër | 26 |
| d. | Zhurmat | 27 |
| dh. | Shfrytezimi i burimeve natyrore | 28 |
| e. | Kerkesat teknike, estetike e ekologjike | 28 |
| ë. | Parandalimi i rreziqeve | 28 |
| f. | Saktesia e të dhenave | 30 |
| IX. | Monitorimi i mjedisit | 31 |
| X. | Konkluzione | 31 |

I. HYRJJE.

Veçanerisht ne dekadën e fundit, aktiviteti ndertimor ne kuadrin e zhvillimit te fshatrave turistike tek Gjiri i Lalzit ka njohur nje rritje te konsiderueshme. Per pasojë edhe kërkesat për furnizim me energji elektrike kanë ardhur ne rritje.

Pjesa brenda fshatrave turistike tek Gjiri i Lalzit e Fiderit nr. 7 që vjen nga N/S Salmone 20/110 kv eshte jashte kushteve teknike te shrytezimit dhe sigurimit teknik dhe do te rikonstruktohet. Sipas projektit pjesa e Fiderit 7, 20 kV, nga kabina tek kompleksi turistik LURA 1 deri tek kabina tek kompleksi turistik LURA 2 nuk eshte rikonstruktuar ne fazen e pare te ndertimit te ketij fideri. Po keshtu shtyllat TM ekzistuese 9 m të larta jane jashte normave teknike per rrjetin 20 kV. Po keshtu ky rrjet nuk përshtatet me lartesine e madhe të drureve pyjor ne kete zone dhe për këtë arsye situata paraqitet e perkeqesuar.

Për zgjidhjen e kësaj situata, OSHEE e pa e nevojshme dhe të domosdoshme investimin ne **rikonstruksionin e fiderit Nr. 7 te Nenstatcionit Salmone 20/10kV në pjesen branda fshatrave turistik brenda Gjirit te Lalzit.**

Bazuar në ligjin me nr. 10440, datë 7.7. 2011 "Për vlerësimin e ndikimit në mjedis", ky projekt i i nënshtrohet **procedurës paraprake të vlerësimit të ndikimit në mjedis, sipas shtojcës II të këtij ligji, pika 3, shkronja "b,** Instalime industriale për mbajtjen e gazit, avullit ose ujit të ngrohtë; **transmetimin e energjisë elektrike me kabëll në lartësi** (projekte që nuk përfshihen në shtojcën I)". Mbeshtetur në këtë ligj, ky raport i Vlerësimit të Ndikimit në Mjedis është dokumenti bazë ku mbështetet procesi i vlerësimit të ndikimit në mjedis.

Gjithashtu, pergatitja e ketij raporti është në përputhje më Udhëzimin nr. 3, datë 2.12.2013 për dokumentacionin e domosdoshëm për të kërkuar leje mjedisore të tipit A, B dhe C për aktivitete të reja dhe ekzistuese, pika "2.2" Dokumentacioni teknik (përshkrimi i aktivitetit, skica, harta etj.), që përbëhen nga: (pika "c") Raportin e përmbledhur të vlerësimit të ndikimit në mjedis, të hartuar nga ekspertë të çertifikuar e të përzgjedhur nga kërkuesi i lejes mjedisore.

Ky raport i përmbledhur (paraparak) i vlerësimit të ndikimit në mjedis ka si qellim:

- Identifikimim dhe parashikimin e ndikimeve të mundshme pozitive dhe negative në mjedis si rezultat i zbatimit të projektit të propozuar;
- Evidentimin e sigurimin e masave që zbusin ose kompensojnë ndikimet negative në mjedis si rezultat i zbatimit të këtij projekti.
- Monitorimin e procesit të zbatimit të projektit për të garantuar respektimin e e ketyre masave.

Zbatimi i këtij projekti ka të bejë më zhvillim infrastrukture, konkretisht me transmetim të energjisë elektrike, zhvillim i cili duhet të përputhet me kriteret mjedisore të kësaj fushe, për eliminimin ose minimizimin e ndikimeve negative në mjedis.

II.VENDNDODHJA.

Gjiri i Lalzit ku zbatohet projekti ndodhet ne pjesen e Shqipërise se mesme nje gjatesi bregdetare prej 25 km te Detit Adriatik, ne veri te qytetit te Durrësit (36 km ne rruge automobilistike), si dhe 43 km larg qytetit te Tiranës. Me riorganizimin territorial ben pjese ne Bashkise se Durrësit, me popullsi prej 175110 banore (Burimi:INSTAT) si dhe siperfaqja 338.30 km² (me pare ishte pjesë e Komunes se Ishmit).

Bashkia e qytetit të Durrësit është një nga më të vjetrat dhe më të mëdhatë ne Shqipëri. Kjo qendër e rëndësishme ka portin detar kryesor të vendit. Durrësi është qendra e dytë më e madhe industriale dhe afërsia me kryeqytetin e Tiranës.

Zhvillimi i Durrësit në këto 20 vitet e fundit ka qenë i shpejtë dhe me presione të mëdha që ndikojnë fuqimisht në mjedisin natyror dhe shëndetin e popullatës. Zhvillime te rendesishme kane ndodhur dhe ne ndertimin e fshatrave turistike e godinave ne Gjirin e Lalzit. Shndërrimi i mëtejshëm i Durrësit në një qendër të rëndësishme dhe tërheqëse urbane, që ofron një cilësi jete të mirë dhe të shëndetshme, kërkon një përmirësim të disa kushteve mjedisore dhe në mënyrë të veçantë ato të lidhura me infrastrukturën dhe zhvillimin e qytetit.

Ndersa fshati Sallmone ku ndodhet N/Stacioni elektrik (Fideri 7 për tek Gjiri i Lalzit), ndodhet 3 km larg Shijakut dhe rreth 25 km me Gjirin e Lalzit (rruge toksore). Shijaku si njesi administrative sipas riorganizimit territorial ka një popullsi: 34513 banore (Burimi:INSTAT) e siperfaqe 92.19 km. Shijaku ka nje shtrirje te favorshme gjeografike me nje largesi prej 11km nga qyteti i Durrësit dhe 38 km nga qyteti i Tiranës, 25 km nga Rinasi.

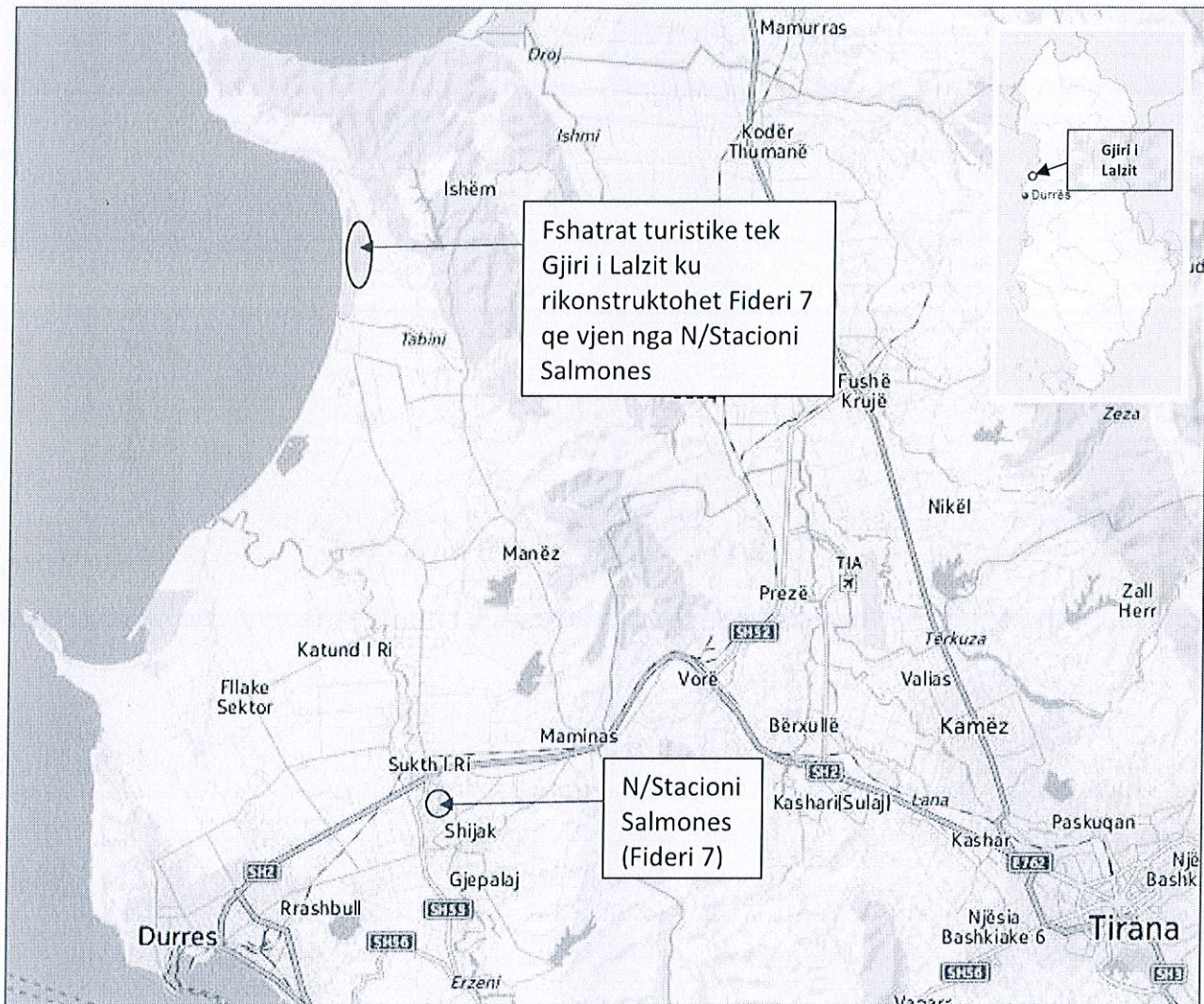


Fig. 1 Pozicioni geografik i vendit ku zbatohet projekti.

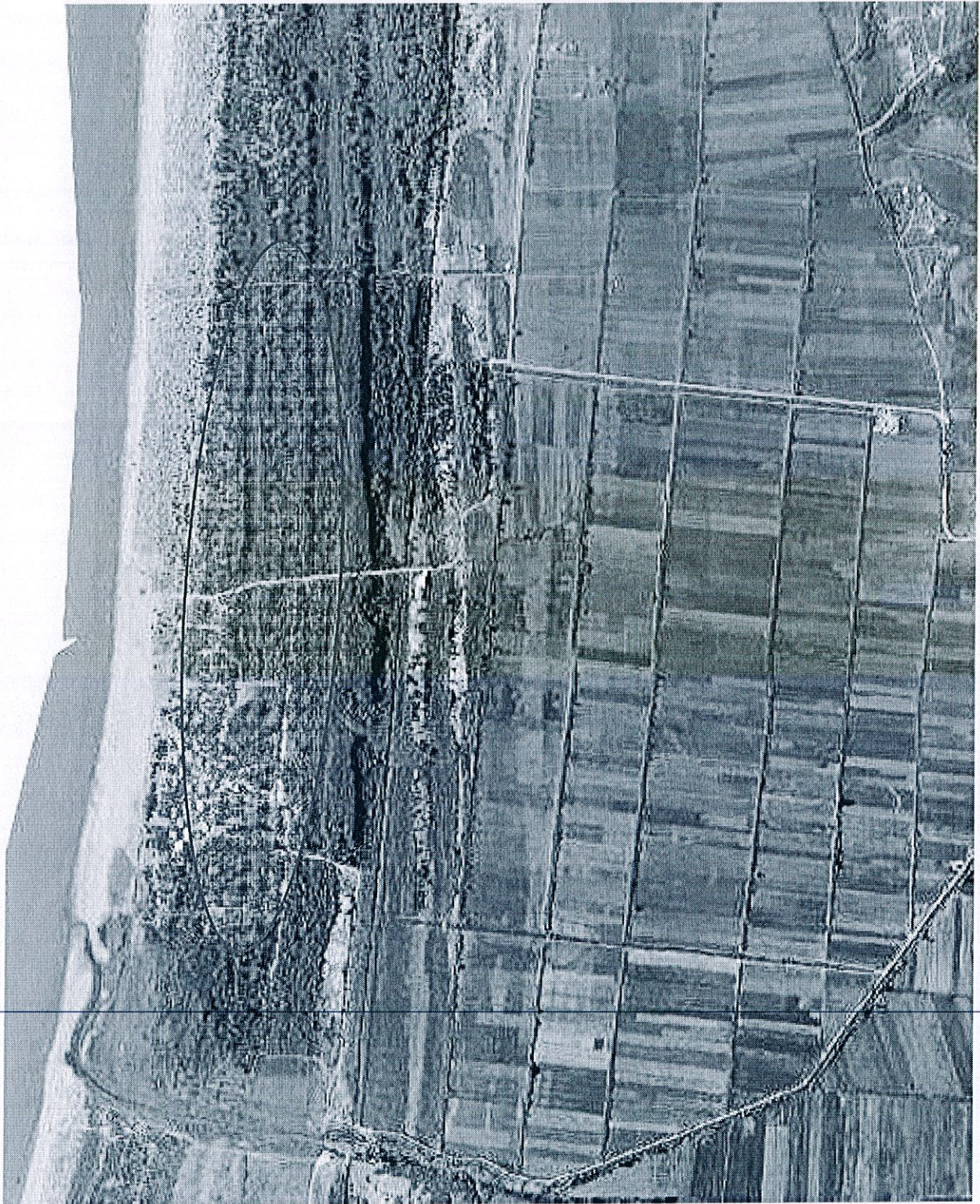


Fig. 2 Pamje nga ortofoto i vendit ku zbatohet projekti.

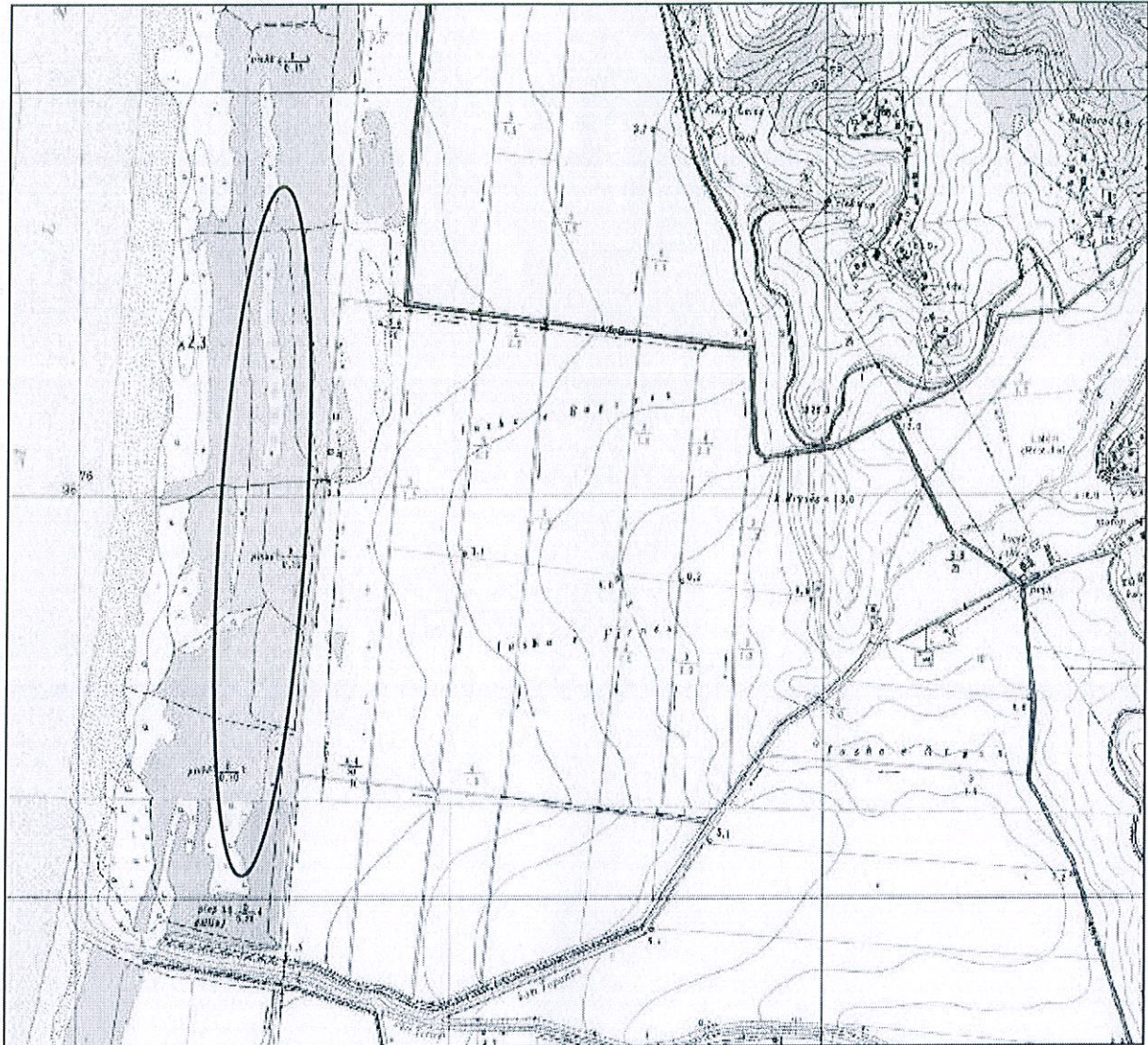


Fig. 3 - Topografia e zones ku zbatohet projekti.

III. GJENDJA E MJEDISIT.

a. Kushtet klimatike

Durresi me Gjirin e Lalzit si dhe Shijaku bëjnë pjesë në zonën me klimë tipike mesdhetare, pra me një dimër të butë, të lagësht dhe verë të ngrohtë, me diell dhe mjaft të thatë. Krahasuar me zonat mesdhetare, reshjet në vend janë të dendura, ndersa zonat malore të Durrësit janë ndër rajonet më të lagështa në Evropë. Muajt e verës janë përgjithësisht me diell, dhe të kushtëzuara nga afersia me bregdetin kushtet e nxehta zbuten nga flladet detare. Klima në dimër e ndikuar nga bregdeti paraqitet përgjithësisht e butë, por erërat e ftohta të rastit nga veriu dhe lindja mund të ulin temperaturat për pak ditë veçanërisht kur malet janë të mbuluara me dëborë. Në zonat e ulëta dhe malore ecuria vjetore e kushteve të motit është e ngjashme me ato të bregdetit, por stina e verës është më e freskët dhe me më pak lagështirë.

Temperaturat mesatare të regjistruara për Durrësin janë tipike mesdhetare dhe janë paraqitur në tabelën e mëposhtme.

| Temperatura mesatare vjetore | Temperatura mesatare vjeshtë-dimrit | Temperatura mesatare pranverë-verë | Temperatura minimale |
|------------------------------|-------------------------------------|------------------------------------|----------------------|
| 15 | 6 | 24 | -6 |

Temperatura më e lartë regjistrohet në periudhën e verës dhe më saktësisht në periudhën Korrik-Gusht ndërsa temperatura më e ulët në periudhën e dimrit gjatë muajve Dhjetor-Janar.

Përgjithësisht stina e verës shoqërohet me thatësira të zgjatura ndërsa pranvera dhe vjeshta me reshje të shumta. Sasia e reshjeve ndryshon sipas stinëve siç paraqitet edhe në tabelën e mëposhtme.

| Sasia vjetore e reshjeve | Sasia e reshjeve verë | Sasia e reshjeve vjeshtë | Sasia e reshjeve dimër | Sasia e reshjeve pranverë |
|--------------------------|-----------------------|--------------------------|------------------------|---------------------------|
| 836 | 26 | 326 | 363 | 121 |

Reshjet atomsferike janë nga elementet më të rëndësishme të klimës

Reshjet e shumta me intensitete të madh ose mungesa e tyre për periudha të zgjatura

po bëhet tipar dallues i dekadave të fundit më ndikim të fuqishëm në të gjithë jetën e aktivitetin njerezor. Marrja e masave për t'u përshtatur ndaj këtyrë ndryshimeve të klimës merr një rëndësi gjithnjë e më të madhe në vitet në vijim.

b. Hidrologjia, cilësia e ujrave.

Në rrjetin e pasur hidrografik të zonës së Durrësit, spikat lumi i Erzenit i cili ka një prurje mesatarisht mjaft variabel gjatë stinëve dhe mesatarisht rreth $21.27 \text{ m}^3/\text{sek}$ (Ura Sallmonaj). Nga të gjitha të dhënat për lumenjtë në vendin tone evidentohen qartë ndryshimet të theksuara të cilësisë së ujit nga rrjedha e sipërme në rrjedhën e mesme dhe atë të poshtme. a) Në rrjedhën e sipërme ujrë janë më të pastra, parametrat janë brenda niveleve shumë mirë dhe mirë. b) Në rrjedhën e mesme dhe të poshtme pas shkarkimeve urbane, industriale e bujqësore në lumenj cilësia e ujrave prishet duke paraqitur ndotje pothuaj në të gjithë elementët e duke u klasifikuar e moderuar deri e keqe (sipas ISHP).

Zona e Durrësit është e pasur me ujëra të cekta nëntokësore. Për këtë arsye ato janë edhe lehtësisht të kërcënuara nga ndotja. Ujërat e cekta nëntokësore në këtë zonë vijnë nga basenet e Ishmit dhe Erzenit. Këto ujëra kanë një përmbajtje të pH prej 7 deri 9 dhe janë të pijshëm. Ndersa akuiferi i ujërave të Tiranës është shumë i fortë me rreth 18 -300 dH; niveli mesatar shkon 10 – 200 dH maksimali është 250 dH.

Këto ujëra në zonën e Kënetës rrezikojnë të ndoten nga prania të vendgrumbullimit të mbetjeve. Mbetjet urbane janë burimet kryesore të ndotjes (mbetje inerte dhe të lëngshme). Ndotja e ujit urban ndodh nga prania e P (fosforit) që e ka burimin nga detergjente të ndryshëm që përdoren kryesisht prej familjeve. Nitratet (Azotet) janë një tjetër element ndotës i gjendur në ujë, në formën e NO_2 dhe NO_3 , që vjen prej aktiviteteve urbane, bujqësore dhe industriale. Ndotja më e konsiderueshme e ujit është ajo mikrobiologjike që shkaktohet nga ujërat e zeza që në disa zona përfundojnë pa trajtimin e tyre, në lumenj dhe në forma të tjera në anë të rrugëve natyrore dhe kanaleve të drenazhimit të cilat përfundojnë në dete .

Zona e Durrësit furnizohet dhe nxjerr ujë të pijshëm nga burimet ujore të aquaferit të Fushë Kuqes. Një pjesë e madhe e sistemit ekzistues ka qenë rinovuar dhe uji i burimit është rezultat i jete higjienikisht i sigurt. Përsëri vërehen mangësitë të infrastrukturës, edhe kapaciteti i burimeve të ujit (Fushë Kuqe dhe Fushë Kruja) është i pamjaftueshëm për të mbuluar nevojat aktuale gjithnjë në rritje. Veçanërisht zhvillimet e aktiviteteve turistike kërkojnë plotësimin e standardeve evropiane për konsumin e Ujit të Pijshëm (200 litra për

banorë) shifër që popullsisë rezidente i shtohen një numër i konsiderueshëm turistesh ditor. Po kështu verehen humbjet në rrjetin e ujit të pijshëm si rezultat i shpërndarjes jo eficiente dhe i ndërhyrjeve në rrjet.

c) Sizmiciteti

Durrësi shtrihet në një zonë me sizmicitet të lartë e njohur si zona pranë ultësirës së Adriatikut, ku janë regjistruar tërmete të shumtë. Bazuar në të dhënat sizmologjike Durrësi konsiderohet si qendra e tërmeteve në Shqipëri, Këtu dallohen termet me intensitet të lartë dhe me rrezik për jetën e banorëve të Durrësit, gjë e cila duhet të kihet parasysh nga ana e autoriteteve të ndërtimit pasi mund të jetë me pasoja tragjike. Evidentohet se zona mund të goditet nga termete me magnitudo $M_{max}=5.5 -6.0$ grade Richter me intensitet 6 deri 7 ball. Kjo kushtezon që autoritetet përkatëse duhet të marrin në konsideratë rishikimin e kodit të ndërtimit në baza më reale dhe më një shkallë më të lartë se sa ajo e rregullores ekzistuese të ndërtimit.

d. Biodiversiteti, flora dhe fauna.

Biodiversiteti

Durrësit karakterizohen nga biodiversiteti tipik i një zone mesdhetare. Llojshmeria e habitateve shtrihet kryesisht në një riliev kodrinor përreth qytetit e qendrave të banuara si dhe zonat e rrafshta ku shtrihet qyteti, qendrat e banuara ose ku zhvillohet aktivitet kryesisht bujqësor. Në shumëllojshmerinë e habitateve përmendim dhe ato që lidhen me praninë e lumit Erzen (shtratit dhe rrjedhjes së gjalle të tij), e veçanërisht të grykederdhjes së tij si dhe daljes në bregdet, prania e zonave të ulta ligatinore bregdetare si ajo e Rrushkullit (650 ha). Në këtë spekter të gjere habitatesh (detare, bregdetare, lumore e grykederdhje, kenetore e lagunore, toke e punuar, riliev kodrinore) përfshihet një shumëllojshmeri e organizmave të gjalla duke përfshirë si faunen e eger ashtu dhe të gjithë elementet floristik. Veçanërisht vitet e fundit ky fond i pasur natyror i është nënshtruar një presioni të eger të aktivitetit njëzror kryesisht nga ekspansioni për ndertime duke i tjetërsuar në mënyrë të konsiderueshme këtë trashëgimi natyrore.

Flora

Përgjithësisht bimësia natyrore e zonës në shqyrtim karakterizohet nga një larmi llojesh si rezultat i një ndryshueshmërie të kushteve ekologjike e edafike të krijuara nga kombinimi i llojeve të tokës, reshjeve dhe pozicionit topografik.

Shpërndarja e aktuale e bimësisë dhe gjendja e habitateve pasqyron dhe ndikin e veprimtarisë njerëzore sot dhe në të shkuarën.

Ndër llojet kryesore dhe më të përhapura të florës drusore e shkurre natyrore mund të përmendim: Frasherin (*Fraxinus angustifolia*) Shelgun (*salix sp*), Plepat (*Populus spp*), Shqopën (*Erica sp*), Dëllinjën (*Juniperus sp*) Gjineshtrën (*Spartium junceum*), Selvinë (*Cupressus sempervirens*), Trëndafilin e egër (*Rosa canina*), manaferra (*Rubus fruticosus*) etj.

Në zonën bregdetare ku përfshihet dhe ajo në shqyrtim (Gjiri i Lalzit), prej vitesh është kultivuar një pyll mbrojtës me pisha (*Pinus halepensis* dhe *Pinus pinea*).

Flora barishtore është e larmishme sidomos në zonat e sheshta dhe përfaqësohet me një gradë më të madhe mbulimi me lloje të familjeve Graminacea e Leguminacea.

Në bimësinë barishtore mund të përmendim Podiqja e eger (*Agrimonia eupatoria*), bime kompozite si thundermushka (*Tussilago farfara L.*), kamomili i qenit (*Anthemis cotula*), cikorja (*Cichorium intybus L.*), lule dhensh (*Bellis perennis L.*), si dhe mjaft bime graminore.

Në zonat e ulta deri në bregun e ujit të lumit e në kanale kulluese, takohen bimë të tilla si bargjaku (*Lythrum salicaria L.*) bimë të familjeve graminore si kuqela e ravenes (*Erianthus ravena P.B.*), mendra (*Mentha piperita L.*) mendra gjethegjate (*Mentha longifolia L.*), menta e eger (*Mentha pulegium L.*) menta e ujit, (*Mentha aquatica*). Janë të instaluar gjithashtu sidomos në vendet me të ngritura dhe bime si kin fushe (*Erithrea centarium*), terfili i arave (*Trifolium arvense*) etj. Në buzet lumore të terrenit takohen dhe kallamishte.

Mjaft bimë barishtore që karakteristike të kësaj zone kanë vlera mjeksore si *Festuca sp*, *Melisa officinalis* *Trifolium*, *Sanguisorba officinalis*, *Vicia spp*, *Salvia sp*, *Urtica dioica*, , Lulëkuqja (*Papaver rhoeas*), Çikorja (*Cichorium intybus*), Bari i bletës (*Melisa officinalis*) etj.

Bimësia e zonës më të ulët atë atë me karakteristika ligatinore, karakterizohet përgjithësisht nga prania e florës që normalisht rritet në tokë moçalore të kripur, siç janë *Limonium vulgare*, *Salicornia europea*, *Juncus acutus*, *Hardeummarinum* dhe *Halimione*

portulacoides. Ndersa në tokat në afërsi me nivel pak me të ngritur, vegjetacioni karakterizohet përgjithësisht nga *Dittrichia viscosa*, *Scalymus hispanicus*, *Phenicul avulgaris*, *Daucus carata*, *Trifolium campestris*, *Eryngium spp.*, *Linaria spp.*, *Avena sterilis*, *Hardeum murinum*, *Cynosurus echinatus*, *Rubus hulmifolius*, *Achantus spp.*, *Pteridiumaquilinum*.

Në zonën ranore të bregdetit takohet bimësia e dunave ranore si *Amophila arenaria*, *Panocratum maritimum*, *Stachys maritima*, të listuara si lloje të rrezikuara. Dunat ranore bregdetare, si rezultat i një erozioni që gjithnjë e me shume po behet agresiv në një pjesë të mirë të bregdetit Shqiptar, janë dëmtuar shumë.

Fauna

E gjitha fauna është kushtezuar nga zhvillimet urbane e ato rurale si dhe nga aktiviteti bujqësor në pjesën më të mira të zonës jashtë tyre. Nga gjitaret, në zonë periferike të qytetit dhe jashtë qendrave të banuara takohet lepuri i eger (*Lepus europaeus*) e dhelpra (*Vulpeas vulpeas L.*) nusja e lales (*Mustela nivalis*), brejtesit (*Mus musculus*, *Mus domesticus*, *Rattus norvegicus*, *Rattus rattus*, *Apodemus sulvaticus*), lakuriqet e nates (gjinia *Pipistrellus*, *Myotis*, *Rhynolophus*). Ne vendet buze Erzen takohet lunderza lumit gjendet lunderza (*Lutra lutra*), si dhe me gjere ne zone takohet baldosa (*Meles meles*).

Ne avifaunen e zonës në shqyrtim bejnë pjesë shpende karakteristike te shkurretave por dhe te mjedisit urban si *Anthus campestris*, *Corone cornix*, *Corvus corax*, *Pica pica*, *Passer domesticus*, *Carduelis carduelis*, etj. Veçanërsisht me te njohur jane mellenja (*Turdus merula*), gargulli i zi (*Sturnus vulgaris*), lauresha (*Aleuda arvensis*), pulebardha e zakonshme (*Larus ridibundus*), Pëllumbat, (*Columba palumbus* dhe *ColumbiaGushkuqi* evropian (fam. *Muscicapidae*),

Nga reptile sidomos ne vendet kodrinore të thata janë më të pranishëm nepërka me brirë (*Vipera amodytes*), shigjeta e gjatë (*Coluber caspius*), shigjeta e shkurtër (*Coluber gemonensis*), bolla e shtëpisë (*Elaphe longissima*) si dhe *Anguis fragilis*, *Lacerta viridis*, *Podarcis muralis* tej. Nga breshkat më e parhapur është e breshka e zakonshme (*Testudo hermani*, Gmel).

Veçanërisht klima e lagesht e rrjeti i pasur hidrografik kanë favorizuar disa lloje amfibësh si bretkosen e zakonshme (*Rana ridibundo* Pall), thithlopen e zakonshme (*Bufo bufo*), thithhlopen e gjelbert (*Bufo viridis* Laur), *Triturus vulgaris*, etj.

Biodiversiteti në mjedisin ujor

Mjedisi ujor në zonën në shqyrtim përbëhet nga deti Adriatik, dhe disa përrenj. Flora dhe fauna që zhvillohet në këto mjedise është e larmishme. Pasurite ihtike ndihmojnë shume në industrinë e peshkimit. Habitatet bregdetare dhe detare dallohen për shumëllojshmërinë e tyre sidomos ku më të lamrshme janë në zonën e Currilave dhe më në veri, ku edhe dallohen katet si pasojë e natyrës së bregdetit. Në këtë zonë shfaqen bionozat me *Posidonia oceanica*. Livadhet me *Posidonia*, janë të rëndësishme pasi janë edhe një indikator i gjendjes mjedisore të ujit të detit duke qenë se është një bimë me ndjeshmëri ndaj dritës, e cila nga ana e saj depërton në thellësi (në varësi të kthjelltësisë së ujit të detit). Në rizomat dhe në fundet e mbuluara me *Posidonia* rriten alga si *Sphaerococcus coronopifolius*, *Flabellia petiolata* etj.

Në këtë zonë banojnë gjithashtu edhe molusqe si gastropodët *Clanculus cruciatus*, *Tricolia tenis*, *Clanculus corallinus*, etj. Është evidentuar se livadhet me *Posidonia oceanica*, janë të rrezikuara si pasojë e ndotjes në zona të ndryshme të bregut sidomos në veri, ku lumi Erzen (në afërsi të Porto Romano), derdhet në breg.

Elementët kryesorë përbërës të fitoplanktonit detar përbëhet gjithashtu nga *Chlorophyta* (algat e gjelbra), *Phaeophytae* (algat e murme, kafe) dhe që gjenden kryesisht në ato pjesë të detit ku ujë është më i ngrohtë dhe më pak i trazuar .

Në detin Adriatik, si dhe në zonën e Gjirit të Lalzit e të Durrësit gjenden specie të peshqve nga të cilët përmendim: *Dentex dentex*, *Arnoglossus laterna*, *Anguilla anguilla*, *Boops boops*, *Citharus linguatula*, *Dicentrarchus labrax*, *Deltentosteus quadrimaculatus*, *Lophius budegassa*, *Diplodus annularis*, *Gobius niger* jozo, *Lepidotrigla cavillone*, *Lepidopus caudatus*, *Merluccius merluccius*, *Serranus cabrilla*, *Serranus hepatus*, *Mugil spp.*, *Mullus barbatus*, *Pagellus acarne*, *Pagellus erythrinus*, *Scorpoena notata*, *Solea vulgaris*, *Sparus aurata*, *Spicara flexuosa*, *Trigla lucerna*, *Trigloporus lastoviza*, *Trisopterus minutus*. Në këtë mjedis gjenden dhe *Raja miraletus* dhe specia e rrezikuar *Raja asterias*, (IUCN lista e kuqe). Në këtë hapësirë detare gjithashtu mund të shihen edhe delfinë si dhe reptilë, ku mund të përmendim breshkat e detit si *Caretta caretta* dhe *Chelonia mydas*.

Një pjesë e llojeve të përmendura më sipër bëjnë pjesë në listën e llojeve të rrezikuara dhe janë përfshirë në librin e kuq.

IV. KARAKTERISTIKAT E NDERHYRJES, PERSHKRIMI I PROJEKTIT.

Situata aktuale e problemet që adresohen për zgjidhje.

- Në rrjetin ajror, Fiderit 7 nënstationit Salmone 20/110 kv, Shijak, pjesa që përshkon brenda fshatrave turistike tek Gjiri i Lalzit është jashtë kushteve teknike të shrytezimit dhe sigurimit teknik. Sipas projektit pjesa e fiderit 7, 20 kV, nga kabina LURA 1 deri tek kabina LURA 2 nuk është rikonstruktuar në fazën e parë të ndërtimit të këtij fider.
- Po kështu shtyllat TM të kësaj zone që janë ekzistuese me lartësi 9 m, janë jashtë normave teknike për rrjetin 20 kv.
- Shtyllat e rrjetit kalojnë në një mjedis ku lartësia e drureve nuk përshtatet me këtë rrjet dhe ndikon negativisht në funksionin e tij, duke dalë jashtë kushteve teknike.

Sipas projektit, në kuadrin e investimeve të OSHEE, u parashikua investimi në këtë fider brenda fshatit turistik të Gjirit të Lalzit si vijon:

a - Azhurnimi i rrjetit ekzistues të ujesjellesit, rrjetit elektrik, të telefonise, para fillimit të punimeve për ndërtimin e linjes nëntokesore.

b - Zëvendësimi i rrjetit ajror me atë nëntoksor me kabëll XLPE AL 3x(1x240) mm². Shtrirja e rrjetit kabllor nëntoksor do të bëhet sipas rrugëve të përcaktuara në studimin urbanistik të zonës. Hapja e kanalit për kalimin e kabllit nëntoksor do të bëhet me mjete të mekanizuara e kombinuar dhe me krahe sipas mundësive të terrenit.

c - Demontimi i të gjithë rrjetit ajror nga Kabina Lura 1 deri tek Kabina Lura 2. Shtyllat dhe traversat e demontuara do të futen me proces verbal në magazinën e Drejtorisë Rajonale Durrës.

c - Futja e kabllit në tub plasmasi me diameter 160 mm dhe ne tub çeliku me dimater 219 mm në të gjitha rastet e intersektimit të rrugeve.

d - Marketimi i kablllove ne kanal dhe tynel gjatë instalimeve .

Perfitimet nga rikonstruksioni i Fiderit 7 nenstacionit Salmone 20/110 kv, Shijak, në pjesën qe pershkon brenda fshatrave turistike tek Gjiri i Lalzit.

Sipas projektit, si rezultat i ketij investimi, pra i **nga rikonstruksioni i Fiderit 7 nenstacionit Salmone 20/110 kv, Shijak, në pjesën qe pershkon brenda fshatrave turistike tek Gjiri i Lalzit do të perfitohet:**

- Nje linje brenda fshatrave turistike tek Gjiri i Lalzit, sipas parametrave te OSHEE.
- Kjo linjë e e Fiderit Nr. 7 te nenstacionit Salmone, Shijak vihet plotesisht nen kontrollin e punonjesve te Drejtorise Rajonale Durres.
- Si rezultat i ketij kalimi Drejtoria Rajonale Durres perfiton nje baze materiale prej rreth 13 shtylla b/a 9 m dhe traversat që mund ti perdore per nevojat e saj per riparimet e pjesëshme ne rrjetet që disponon, kjo drejtori.
- Rritet siguria e furnizimit me energji elektrike dhe niveli i tensionit ne konsumatore si rezultat i linjes se re kabllore nentoksore.
- Si rezultat i ketij ndryshimi zvogelohet ngarkesa mesatare e fiderit Nr. 7 nenstacionit Salmone e per rredhoje ulen dhe humbjete teknike .

Të dhëna teknike te projektit:

- Sipas projektit, Fideri nr. 7 N/S Salmone 20/110 kv do te rikonstruktohet pasi pjesa brenda fshatrave turistike tek Gjiri i Lalzit eshte jashte kushteve teknike te shrytezimit dhe sigurimit teknik. Pjesae fiderit 4 20 kv, nga kabina LURA 1 deri tek kabina LURA 2 nuk eshte rikonstruktuar ne fazen e pare te ndertimit te ketij fider.
- Shtyllat tm jane ekzistuese 9 m jashte normave teknike per rrjetin 20 kv.
- Per shkak te lartesis se madhe te bredhave ky rrjeti ajror do te zevendesohet me rrjet kabllor, me kabell XLPE, 3x(1x240) mm² ne kanal kabllor.

- Rjeti kabllor do te shtrihet ne rruget e percaktuara nga studimi urbanistik i zones.
- Do te demontohet i gjithe rrjeti ajror nga kabina LURA 1 deri tek kabina LURA 2.
- Shtyllat dhe traversat e demontuara do te futen me proces verbal ne magazinën e Drejtorise Rajonale Durres.
- Projekti parashikon te ndertohet nje rrjet kabllor direkt ne toke.
- Ne intersektimet e rrugeve kablli do te futet ne tub plasmasi me diameter 160 mm dhe ne tub çeliku me diameter 219 mm.
- Gjate zbatimit te projektit te zbatohen me rigorozitet kushtet teknike te shtrirjes se kablllove ne kanal dhe ne tubacione.
- Te behet marketimi i kablllove ne kanal dhe tynel .
- Para fillimit te punimeve per ndertimin e linjes nentokesore te behen azhurnimi i rrjetit ekzistues te ujesjellesit ,rrjetit elektrik,te telefonise.
- Hapja e kanalit te kabllit te behet me mjete te mekanizuara e kombinuar dhe me krahe sipas mundesive te terrenit.
- Linjat kablllore 20 kv te shtrihet sipas specifikimeve te bera ne projekt , por gjithmone duke respektuar kushtet teknike ne fuqi.
- Gjate gjithe gjatesise se kanalit te kabllit te vendoset shirit emertues
- Ne te gjitha rastet rrezja e harkut te kabllit nuk duhet te jete me e vogel se 10 fishi i diametrit te jashtem te tij .
- Xhunot, terminalet (kokat e kabllit) te behen ne kushte te mira atmosferike dhe mbi to te mos ushtrohen sforcime mekanike .
- Gjate kryerjes se punimeve te zbatohet me rigorozitet rregullorja e sigurimit dhe shfrytezimit teknik.
- Punimet te kryhen nen mbikqyrjen e personave fizike ose juridike te pajisur me certifikate profesionale perkatese.

Çdo ndryshim ne projekt te miratohet nga projektuesi.



Fig. 4. - Paraqitja grafike e projektit.

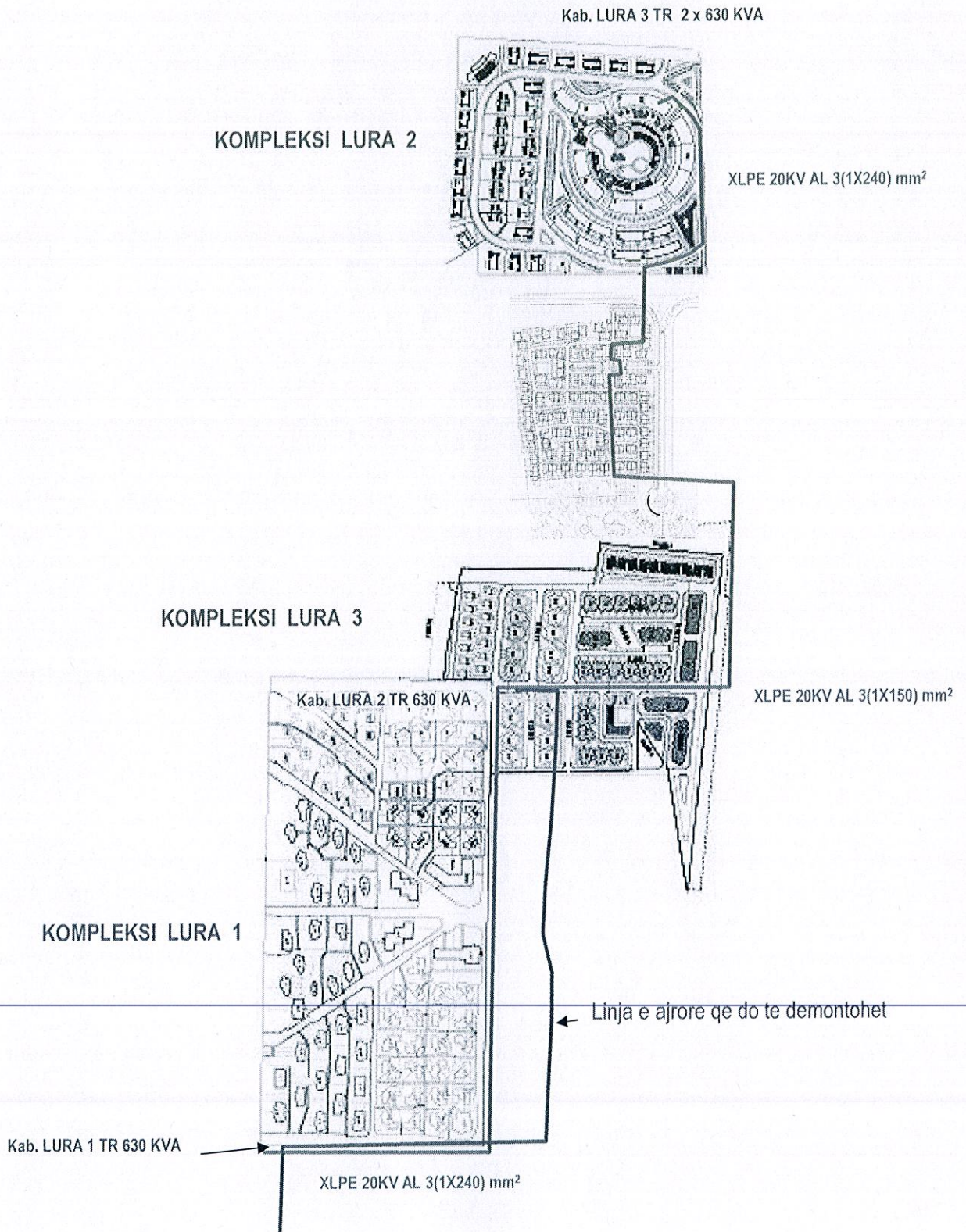


Fig. 5 - Skema e zbatimit të projekti.

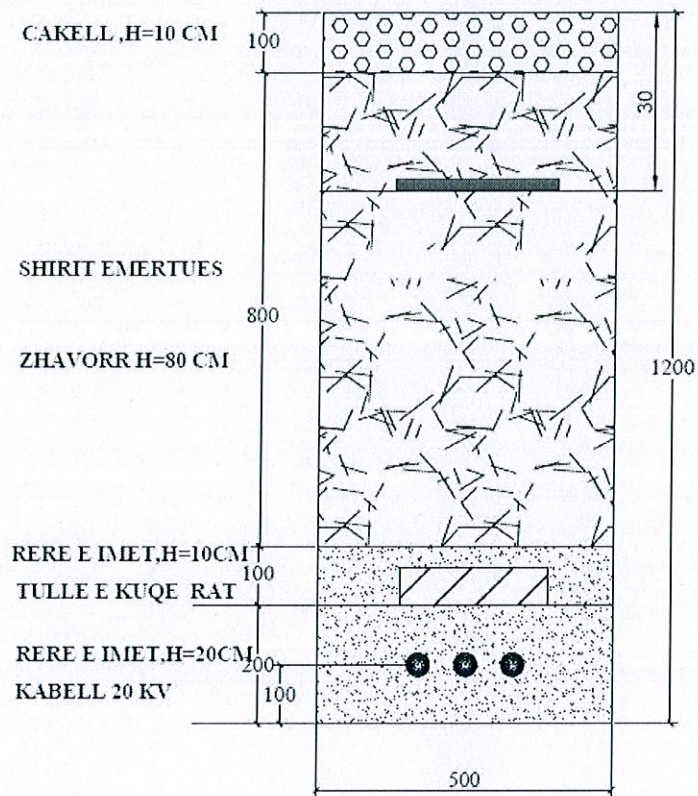


Fig. 6 - Shtrirja e një linje kabllore 20 KV ne rruget me çakull.

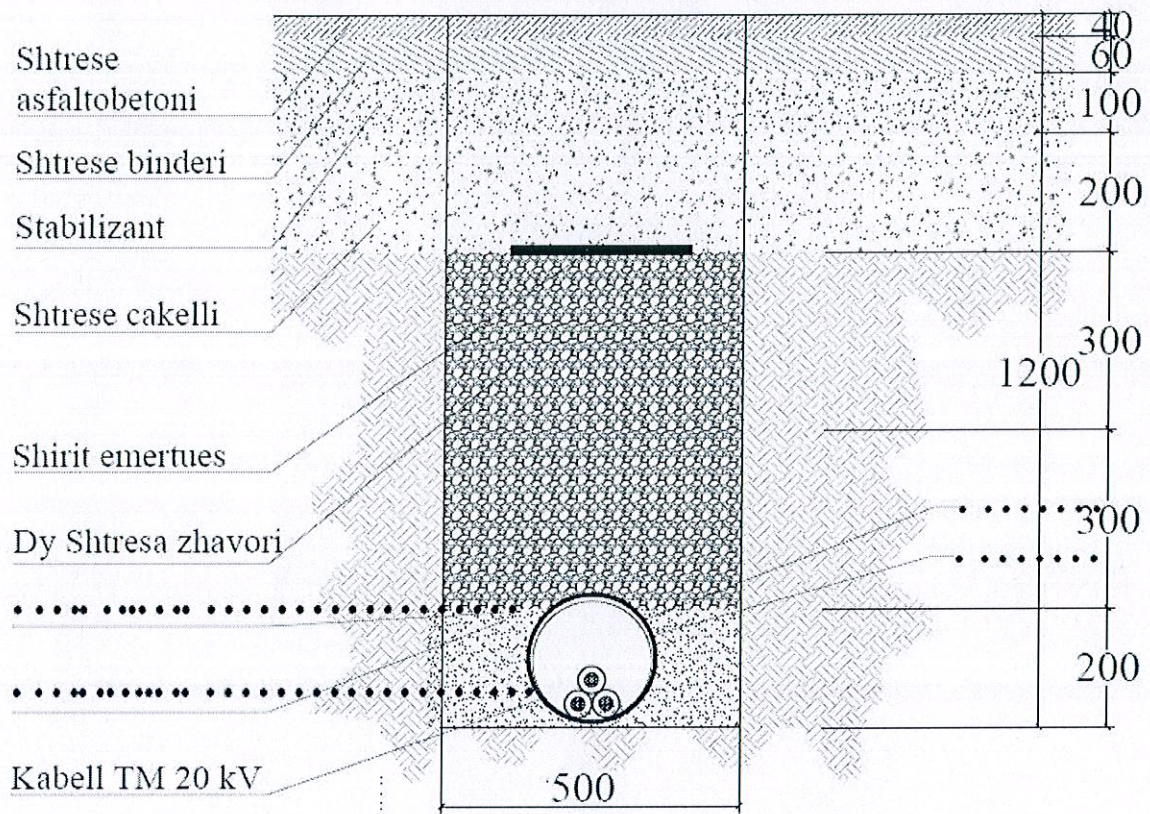


Fig. 7 - Shtrirja e kabllit të fuqise TM 20 kV në nderprejen e rrugeve.

VI. ORGANIZIMI I PUNES.

Realizimi e rikonstruksionit **rikonstruksionit të Fiderit 7 nenstacionit Salmone 20/110 kv, Shijak, në pjesën që përkrah brenda fshatrave turistike tek Gjiri i Lalzit** duhet të bëhet sipas periudhave specifike kohore që synojnë ndërprerjen në afate sa më të shkurtra të energjisë për abonentët duke respektuar gjithashtu kushtet teknike të sigurisë në punë.

Të gjithë abonentët duhet të njoftohen me parë për periudhat e ndërprerjes së energjisë për marrjen e masave përkatëse të sigurisë e plotësimit të nevojave të tyre.

Gjatë gjithë periudhës së kryerjes së aktivitetit e në të vendin ku punohet duhet të vendosen të gjitha tabelat treguese e sinjalizuese e shirita kufizues e orientues të levizjeve, për sigurinë në punë gjatë fazës së zbatimit të projektit. Po kështu ngarkohen punojës sipas rastit për të komunikuar me kalimtarët e drejtuesit e automjeteve për qëllime sigurie të jetes së tyre e të pronës. I gjithë aktiviteti organizohet dhe në bashkëpunim Njesinë e Qeverisjes Vendore dhe me përfaqësues nga administratoret e komplekseve turistike.

VII. NDIKIMET NE MJEDIS.

a) Mbetjet e ngurta.

Në rastin e hapjes së kanalit për kabllin nëntoksor mund të ketë raste të mbetjeve të natyrës vegjetale e cila do të saktësohet rast pas rasti në procesin e punës për llojin e bimësive e të volumit.

Gjatë demontimit të linjës ajrore, mund të ketë mbetje të ngurta me volum të papërfillshëm si rezultat i amortizimeve e demtive në shtyllat, traversatve, izolatoreve të montuara në to por që duhet trajtuar si mbetje. Traversat e vjetra që mbeten pas demontimit, shtylla që formohen gjatë demontimit mund të përdoren për nevojat e saj për riparimet të pjesëshme në rrjetat 6/10 kV që disponon Drejtoria Rajonale. Ndërsa në rastet e izolatoreve të demtuar janë tjetër mbetje që duhet administruar në mënyrë të përshtatshme .

Aktiviteti i rikonstruksionit te Fiderit 7 në pjesën e pershkruar më lart tek Gjiri i Lalzit, nuk ka të bëjë me shëndrrime potenciale të lëndëve të ndryshme që përdoren gjate punimeve e që të shoqërohet më formime të mbetjeve të tjera ose të emetimeve më natyrë ndotese.

b) Shkarkimet në ujrat sipërfaqesore e nëntoksore.

Aktiviteti i " Rikonstruksioni i Fiderit 7 Nenstacionit Salmone 20/110 kv, Shijak, në pjesën qe pershkon brenda fshatrave turistike tek Gjiri i Lalzit" nuk ka të bëjë me shëndrrime të lëndëve të ndryshme e që të shoqërohet më administrim të substancave të lengeshme ose ujrave të përdorshme e që të krijojë situata nën rrisht për ujrat sipërfaqësore e nëntoksore.

c) Ndikimet ne ajer.

Vetëm gjatë kohës kur kryhen veprime operationale demontuese e instaluese ku kërkohet aktivizimi i automjeteve si autovinç, apo automjetet qe ofrojne kabina e pajisje mbrojtese per kryerjen e punimeve, ndikohet në emetimet në ajër nga produktet e djegies të karburantit nga motoret. Keto emetime konsiderohen brenda standarteve të lejuara pasi dhe automjetet duhet të plotësojnë kriteret e të mos jenë të amortizuara. Produktet e djegies se karburantit gjate qarkullimit e manovrave të automjeteve jane te zakoneshme dhe punojne si te tilla vetem ne mjedise te hapura. Perqendrimi i ketyre emetimeve eshte normal, i krahasueshem me nje mjedis te tille te hapur. Gjate venies ne pune të linjes se re nentoskore sa me siper pershkruar nuk kemi te bejme me emetime te ndotesve ne ajer.

Gjate aktivitetit nuk ka asnje proces tjetër shkarkimi ne ajer.

d) Zhurmat.

Aktiviteti ka të bëjë me zhurmat që shkaktohen nga automjetet gjatë levizjës për transport të matërialeve ose atyre qe kryejne punime. Duhet berë kujdes për respektimin e nivelit të lejuar të zhurmave pasi disa punime behen edhe pranë

objekteve turistike, rezidenciale ose objekte sherbimi. Gjithashtu duhet treguar kujdes që të mos shkaktohen zhurma në periudhat kohore që mund të shqetësoje kryesisht turistet ditore ose pushuesit që ndodhen në mjediset e komplekseve turistike. Aktiviteti sipas projektit nuk ka të bëjë me ndikime potenciale nga zhurmat në mjedis.

dh). Ndikimet tek njerezit, ndertesat dhe objektet e ndertuara nga njeriu.

Rikonstruksioni i Fiderit 7 Nenstacionit Salmone 20/110 kv, Shijak, në pjesën që përkrah brenda fshatrave turistike tek Gjiri i Lalzit nuk ka të bëjë me ndikime negative tek njerezit, ndertesat dhe objektet të tjera.

Nderhyrjet e planifikuara sipas projektit në këto zone do të ketë ndikimet e mëposhtme:

- Një linjë brenda fshatrave turistike tek Gjiri i Lalzit, sipas parametrave të OSHEE.
- Rritet siguria e furnizimit me energji elektrike dhe niveli i tensionit në konsumatore si rezultat i linjes së re kabllorë nëntoksore.
- Kjo linjë e Fiderit Nr. 7 të nenstacionit Salmone, Shijak vëhet plotësisht nën kontrollin e punonjësve të Drejtorisë Rajonale Durrës.
- Si rezultat i këtij kalimi Drejtoria Rajonale Durrës përfiton një bazë materiale prej rreth 13 shtylla b/a 9 m dhe traversat që mund të përdoren për nevojat e saj për riparimet e pjesëshme në rrjetet që disponon, kjo drejtori.
- Si rezultat i këtij ndryshimi zvogëlohet ngarkesa mesatare e fiderit Nr. 7 në nenstacionin Salmone dhe për rredhoje ulen dhe humbjet teknike .

e) Ndikimet në tokë, në klimë, në floren, faunën dhe gjeologjinë.

Aktiviteti i Rikonstruksionit të Fiderit 7 Nenstacionit Salmone 20/110 kv, Shijak, në pjesën që përkrah brenda fshatrave turistike tek Gjiri i Lalzit, nuk ka të bëjë me ndikime negative në tokë, në klimë, në floren, faunën dhe gjeologjinë. Aktiviteti ka të bëjë me përmirsimin e rrjetit për shpërndarjen e energjisë elektrike. Gjatë procesit të kryerjes së nderhyrjeve ka ndikime të pjesëshme të përkohshme në hapjen e kanaleve në rruget me çakull dhe në intersektimet e atyre të asfaltuara për futjen e kabllit

nëntoksor. Kanli ka nje dimension ne prerje vetem 120x50cm i cili në nuk jep asnje ndikim potencial ne mjedis. Largimi i dherave te teperta pas hapjes se kanaleve mund te perdoret si mbushes ne aktivitetin ndertues. Vetem gjatë kryerjes së demontimeve të rrjetit do të ndikohet në menyrë ta përkoheshme në prishjen e qetesisë së elementeve faunistik në vendet ku linja kalon në mjedise të gjelberuara por pa efekte negative te qendrueshme.

ë) Ndikimi ne infrastrukturen urbane te zones.

Nderhyrjet që behen ne rrjetin elektrik ne zonen e projektit, prek ne menyre te perkoheshme vetem rrugen me çakull dhe intersektimet ne ato rruge te asfaltuara ndeersa nuk prek asnje asnje element tejter te infrastruktures se zones. Ky projekt merr parasysh azhornimin e terrenit e respektimin e masterplanit te kesaj zone dhe te gjithë elementet infrastrukturor. Aktivitet shoqerohet me rritje të papërfillëshme të qarkullimit gjatë fazës së kryerjes së nderhyrjes. Vetë projekti ka të beje më përmirsëm të rrjetit elektrik, si element i rëndesishem infrastrukturor që ka të bejë me plotesimin e nevojave për energji elektrike të abonentëve të zonës turistike të Gjirit të Lalzit që ndikon mjaft pozitivisht ne zhvillimin e zonës.

f) Perputhshmeria me planin urbanistik rregullues te zones.

Projekti ne fjale ka të bejë me rikonstrukcion te nje pjese të rrjetit e përmirsim të tij që sherben për furnizimin me energji elektrike që zhvillohet në mënyre të detyrueshme në përputhshmëri të plotë me planet e zhvillimit të kësaj zone. Nderhyrjet sipas projektit nuk i bien ndesh perspektives se zhvillimit të zonës, por përkundrazi, zgjidhet në mënyrë me të avancuar furnizimi i abonentëve me energji elektrike e cila deri tani ka qene mjaft problematike.

g) Ndikimi ne trashegimine kulturore.

Nderhyrjet e parashikuara si rezultat i zbatimit të ketij projekti nuk prekin ose ndikojnë ne objekte me vlere te veçanta historike e kulturore. Zhvillimi i ketij

aktiviteti nuk ka lidhje direkte me trashëgiminë kulturore në zone e që të reflektojë ndikime të caktuara në këtë aspekt por është një element i rëndësishëm zhvillimi bashkëkohor. Ky projekt jep ndikime të rëndësishme në përmirsimin e pejsazhit duke eliminuar kështu rrjetin ajror të shpërndarjes së energjisë elektrike.

VIII. MASAT PËR MBROJTJEN E MJEDISIT

a. Mbetjet e ngurta

Sipa projektit kablli i ri nëntokësor kalon vetëm në rruget me çakull dhe në rastet e intersektimeve të rrugëve edhe në ato më asfalt. Mbetjet e ngurta të natyrës vegjetale janë të papërfilleshme ndërsa ato të asfaltit të shprishur duhet të trajtohen si material mbushës. Azhurnimi i terrenit duhet të saktësojë e mundësojë sa më pak ndikime në bimesi të cilat duhet të evadohen për në landfillin e lejuar të zonës.

Hapja e kanalit për vendosjen e kabllit elektrik nëntokësor mund të krijojë vetëm në raste të veçanta mbetje të papërfilleshme vegjetative sipas rastit pasi kanali kalon në rruget me çakull. Dherat e tepërta pas hapjes së kanalit mund të përdoren si material mbushës në ndertime sipas kërkesave të subjekteve, ose të dërgohet në landfillin e lejuar nga njësia vendore për zonën.

Gjatë punimeve demontuese në rrjet sipas projekti kemi të bëjmë me heqjen e rreth 13 shtyllave, percjellesave të zhveshur si dhe sipas rastit traversa e izolatore por ato nuk mund të trajtohen si mbetje për derisa egziston mundësia për të përdorur në një vend tjetër për riparime. Për këtë qëllim sigurohet magazinimi i tyre deri në ripërdorim. Izolatorët e demtuar duhet të evadohen për në landfillin e miratuar nga njësia vendore për mbetjet ndertimore.

Të gjitha mbeturinat, bazuar në kategorizimin sipas legjislacionit për mbetjet duhet të administrohen në përputhje me kriteret e përcaktuara në këtë legjislacion.

Gjatë këtij aktiviteti duhet të zbatohet me rigorozitet:

- Ligji me Nr.10 463, datë 22.9.2011, " Për menaxhimin e integruar të mbetjeve" ” i cili synon mbrojtjen e mjedisit dhe shëndetit nga ndotja dhe dëmtimi prej mbetjeve të ngurta, nëpërmjet menaxhimit të integruar të mbetjeve;

- Per zbutjen e impakteve në tokë shërben sistemimi e organizimi i përshtatshëm i mjedisit të punës. Firma zbatuese duhet të marrë masa e përgjegjësitë për administrimin e përshtatshëm të mbetjeve sipas rastit e natyrës së tyre.

b. Ujrat e përdorura

Gjatë zbatimit të këtij projekti, nuk rezultojnë të kemi kemi përdorim ose përfundim të veçantë të ujrave e dhe të kenë ndikim ndotës në mjedis e që të kërkohen masa për trajtimin e tyre

c. Ndikimi në ajër.

Aktiviteti i përshkruar më sipër nuk shoqërohet me ndikime potenciale ndotëse në ajër. Gjatë zbatimit dhe venies në punë të mëtejshme, nuk kemi të bëjmë me objekte të realizuara si rezultat i projektit që të emetojnë ndotës në ajër.

Gjithsesi subjekti që zbaton projektin i nënshtrohet kërkesave për mbajtjen pastër të mjedisit qarkullues dhe mjedisit të tjerë nëpërmjet objekteve, për të mos lejuar rritjen e ngarkesave me pluhur në ajër gjatë veprimeve operacionale të punës. Gjatë zbatimit të projektit duhet të zbatohen:

- Ligji nr.8897 datë 16.05.2002 “Për mbrojtjen e ajrit nga ndotja” i ndryshuar i cili sanksionon që personat fizikë e juridikë, publikë e privatë, vendas ose të huaj, kanë detyrë të ruajnë pastërtinë e ajrit, ta mbrojnë atë nga ndotjet e shkaktuara nga veprimtaria që ushtrojnë në territorin e Republikës së Shqipërisë;

- Udhëzimi nr.6527 datë 24.12.2004 “Mbi vlerat e lejueshme të elementeve ndotës të ajrit në mjedis nga shkarkimet e gazrave dhe zhurmave shkaktuar nga mjetet rrugore, dhe mënyrat e kontrollit të tyre” i cili përcakton kufijtë e lejueshëm të elementeve ndotës të ajrit në mjedis, që shkarkohen me gazet, nga përdorimi dhe trafiku i automjeteve rrugore, si dhe i kufirit të zhurmave të ndotjes akustike shkaktuar për të njëjtën arsye.

d.Zhurmat.

Aktivitetet instaluese e demontuese te rjetit nuk shoqerohen me zhurmat me ndikim te konsiderueshem ne mjedis. Zhurmat qe shkatohen nga automjetet gjate levizjes per transport te matërialeve ose atyre qe kryejne punime jane te zakonshme e te perkoheshme. Megjithate duhet bere kujdes per respektimin e nivelit te lejuar te zhurmave pasi disa punime behen edhe pranë objekteve rezidenciale e komplekseve turistike. Kujdes duhet treguar gjithashtu qe te mos shkaktohen zhurma ne periudhat qe mund te shqetësoje frekuentuesit e ketyre objekteve turistike.

Gjate veprimeve operacionale te nderhyrjeve sipas projektit duhet te respektohen kërkesat e :

- Ligjit me nr.9774 datë 12.07.2007 “Për vlerësimin dhe administrimin e zhurmës në mjedis” i cili përcakton kërkesat për mbrojtjen e mjedisit nga zhurma, mënyrën e shmangies dhe masat për parandalimin, reduktimin dhe zhdukjen e efekteve të dëmshme të ekspozimit ndaj tyre, përfshirë bezdinë nga zhurma;

- Udhëzimit me nr.8 datë 27.11.2007, i Ministrisë së Mjedisit, Pyjeve dhe Administrimit të Ujrave dhe Ministrisë së Shëndetësisë “Mbi nivelet kufi të zhurmave në mjedise të caktuara” i cili përcakton nivelet e zhurmave në mjedise të caktuara, të cilat duhet të mbahen parasysh gjatë zbatimit të projektit sidomos per segmentet në afëersi të objekteve turistike që kanë frekuentues.

Udhëzimi nr.6527 datë 24.12.2004 “Mbi vlerat e lejueshme të elementeve ndotës të ajrit në mjedis nga shkarkimet e gazrave dhe zhurmave shkaktuar nga mjetet rrugore, dhe mënyrat e kontrollit të tyre” i cili përcakton kufijtë e lejueshëm të elementeve ndotës të ajrit në mjedis, që shkarkohen me gazet, nga përdorimi dhe trafiku i automjeteve rrugore, si dhe i kufirit të zhurmave të ndotjes akustike shkaktuar për të njëjtën arsye;

dh. Shfrytëzimi i burimeve natyrore

Aktiviteti i parashikuar sipas ketij projekti nuk ka të bëjë me asnjë ndikim direkt në burimet natyrore.

e. Kerkesat teknike, estetike e ekologjike

Masa teknike:

- Respektimi i kriterëve teknike të operacioneve gjatë të gjithë veprimtarisë së zbatimit të projekti.
- Zbatimi i shesheve të distancave të sigurore prej elementeve të infrastrukturës ku punohet etj, mbrojtja rigoroze gjatë gjithë periudhës së zbatimit e garantimi i sigurisë në objektet sipas projektit për periudhën që funksionon. Rëndesi të veçantë për garantim sigurie marrin punimet në afersi të objekteve turistike, ose rastet e intersektimit të rrugëve.
- Respektimi i plotë i Rregullores së Sigurimit Teknik që lidhet dhe me mënyrën e zgjidhjeve teknike e zbatimit të tyre të të gjitha operacioneve të punës.

Masa estetike e ekologjike

- Rishikimi e kujdesi për vegetacionin në kordorin ku kalon rrjeti ajor që demontohet me qëllim mos demtimin e asnjë druri pyjor ose vegetacion tjetër.
- Demtimet e segmenteve të vjetra e të amortizuara të linjës elektrike ajrore dhe shpërndarja në vend të tij e energjisë elektrike me kabell nëntoksor ka të bëjë dhe me përmirsim të ndjeshëm të pejsazhit.
- Ndertimi i rrjetit elektrik kabllor nëntoksor ndikon dhe në përmirsimin e biodiversitetit sepse shpesh këto linja janë precedent rrezikimi sidomos për shpendet.

ë- Parandalimi i rreziqeve

Për parandalimin e rreziqeve, aktiviteti duhet të mbështetet në Rregulloren e Sigurimit Teknik dhe Mbrojtjen në Punë në Republikën e Shqipërisë, aktet ligjore dhe udhëzimet në zbatimin e tyre të lëshuar nga dikasteret përkatëse.

Subjekti duhet të përcaktojë si detyre ligjore vendosjen e tabelave në vënde të dukshme dhe natën të ndriçuara me pjesët kryesore të rregulloreve të sigurimit teknik, sigurimin e kushteve e mjeteve mbrojtëse.

Sigurimi teknik dhe mbrojtja në pune do të jenë ndër problemet me kryesore për subjektin gjatë gjithë fazës zbatimit të projektit dhe garantimit të sigurisë në objektet gjatë gjithë periudhës së rikonstruksionit dhe venies në funksion të rrjetit. Aspektet e sigurisë duhet të respektohen me rigorozitet të lartë konform standerteve teknike ligjore për këtë objekt duke i dhënë rëndësi gjithashtu aspektit tregues e sinjalizues. Për këtë duhet të vendosen tabelat përkatëse në të gjithë zonën e parashikuar në projekt konform standerteve teknike ligjore për këtë qëllim. Një rëndësi të veçantë gjatë zbatimit dhe funksionit të rrjetit merr shënimi dhe markimi i rrjetit nëntoksor kabllor për parandalimin e rreziqeve dhe demtimeve të vetë rrjetit.

Situatat e veçanta që mund të krijohen nga mosnjohja e kushteve teknike të punës, pakujdesitë e ndryshme kërkojnë një vlerësim maksimal të masave mbrojtëse e respektimin e rregullores së sigurimit teknik. Në kryerjen e të gjitha operacioneve të punës, duhet të punësohen specialistë me eksperiencë e të kualifikuar në përputhje me kërkesat e profilin e operacioneve të punës. I gjithë aktiviteti në zbatim të projekti duhet të drejtohet nga personeli i kualifikuar i cili do të zbatojë rregullat e përcaktuara në rregulloren e teknikes së sigurimit për çdo rast.

Në këtë rregullore përcaktohen:

Detyrimet e punëdhënesit

Punëdhënësi vetë ose nepermjet drejtuesit teknik duhet t'u bëjë të ditur punëmarrësve:

- Pajisjet dhe automjetet që përdoren në operacionet e ngarkim shkarkimit.
- Shkaqet e aksidenteve dhe masat për menjanimin e tyre sipas specifikës së aktivitetit.
- Rregulloret e sigurimit teknik dhe mbrojtjes në pune në Republikën e Shqipërisë, aktet ligjore dhe udhëzimet në zbatim të tyre, të leshuara nga dikasteret që lidhen me to.
- Veçoritë e punës në, rregullat e sigurimit teknik dhe të mbrojtjes për menjanimin e aksidenteve sidomos në kushte të veçanta (reshje, lageshtire etj).

- Rregullat e sigurimit teknik që lidhen me proceset e punes, makineritë dhe profesionin që kryen punëmarrësi, për mbrojtjen e vetes dhe punonjesve të tjerë, të cilët kryejnë këtë aktivitet ose të tjerë që janë vizitore.
- Ndihtmen e parë shendetsore
- Të kryeje instruktim paraprak dhe periodik i punonjesve, dokumentat sipas formularit të përcaktuar në rregulloren e sigurimit teknik për operacione specifike ngarkim shkarkimi.

Detyrimet e punëmarrsit:

- Të njohë mirë përdorim e pajisjeve dhe makinerive për shfrytëzimin e tyre.
- Të njohë dhe zbatojë rregulloret e sigurimit teknik dhe të mbrojtjes në punë të publikuara nga Inspektoriati i Sigurimit Teknik dhe Inspektoriati i Punës.
- Të dije mirë shkaqet e mundshme të aksidenteve për çdo proces pune.
- Të sigurojë vehtën e punonjesit e tjerë gjatë procesit të punës.
- Kur konstaton shenja të një avarie të mundshme që është burim aksidenti, në radhë të parë, merr masa për eliminimin e saj, ndërkohë lajmëron gjithë punonjesit për rrezikun.
- Të përdorë mjetet e mbrojtjes individuale në punë.
- Të ketë njohuri të mjaftueshme për ndihmën e shpejtë.

Firma zbatuese e punimeve, duhet të manë masa për trainimin e personelit për nderhyrje të shpejta në rast avarish gjatë procesit të punës sipas kërkesave të MNZ-se. Firma ndertuese duhet të zbatojë me rigorozitet kërkesat e MNZ-se për të përfshirë brenda këtij projekti vendosjen e fiksave brenda ambjenteve të punës.

f. Saktësia e të dhënave.

Nuk ka raste të pa ezauruara të këtij projekti dhe që të ketë pika të errëta e të panjohura.

Aktiviteti i parashikuar sipas projekti është i njohur dhe i zbatuar prej kohësh në vëndin tonë.

IX. MONITORIMI I MJEDISIT.

Per çdo rast te ndryshimeve potenciale ne mjedis, te paparashikuara, si rezultat i aktivitetit, administratori i zbatimit të projektit dhe perfituesit nga rezultatet e projektit, duhet te marre masa mbrojtese dhe te njoftoje menjehere ARM-ne Durres, me qellim mbajtjen nen kontroll te situates ne perputhje me standartet mjedisore.

X. KONKLUZIONE.

Ne Raportin e Vleresimit te Ndikimit ne Mjedis është parashikuar zbatimi i projektit duke pasur parasysh te gjitha kushtet per mbrojtjen e mjedisit, bazuar ne:

- Ligjin nr. 10431, datë 9.6.2011 “Për mbrojtjen e mjedisit”, i cili përcakton kërkesat për vlerësimin e ndikimit në mjedis dhe lejes mjedisore;
- Ligjin nr. 10440, datë 7.7. 2011 “Për vlerësimin e ndikimit në mjedis” i cili përcakton dhe specifikon kërkesat për vlerësimin e ndikimit në mjedis, projektet që i nënshtrohen, përgjegjësitë e palëve në proces dhe mënyrën e miratimit të lejes mjedisore;

Po kështu ky raport bazohet në të gjithë kuadrin ligjor mjedisor për vëndin tonë.

Ky raport kontrollohet nga organet shteterore kompetente.

- Zhvillimi i ketij aktiviteti nuk shoqerohet me ndikime potenciale ne mjedis.
- Masat për mbrojtjen e mjedisit të parashtruara në këtë raport jane te plota per minimizimin e ndikimeve ne mjedis.
- Aktiviteti kontribuon ne plotesimin e nevojave per përdorim eficient të energjisë elektrike në harmoni të plotë me mbrojtjen e mjedisit.

Ky raport u përgatit nga:

KULD shpk me nr. Nipti K88304501J

License e QKL-se nr. LN-7295-01-2014



JAK GJISHINI
EKSPERT MJEDISI