

**RAPORTI I VLERESIMIT TE  
NDIKIMIT NE MJEDIS PER  
NDERTIMIN:**

**"GODINE BANIMI DHE SHERBIME  
7-9 KATE, ME 1 KAT NËNTOKË "**

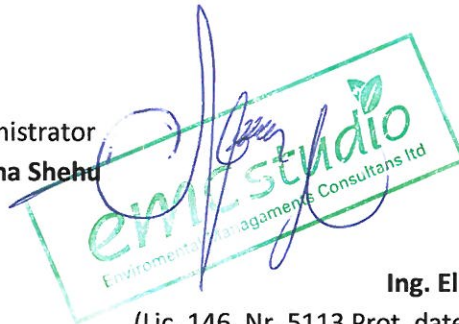
**Vendodhja : Ne Rrugen Sokrat Miho, Njesia  
Administrative Kashar, Bashkia Tirane, Qarku  
Tirane.**

**Kërkues: Subjekti: "VILA-L" sh.p.k & "AOS"  
KONSTRUKSION**

**Referuar shtojces: (sipas ligjit 10440 shtojca II  
pika 10/b)**

Hartoi raportin e Vleresimit te Ndikimit ne Mjedis:  
**"ENVIRONMENTAL MANagements CONSULTANTS" Sh.p.k**

Administrator  
**Elidiana Shehu**



**Altin Ahmeti**  
(Çert. 261, Nr. 11657 Prot, dt. 10.12.2014 )

**Ing. Elidiana Shehu**  
(Lic. 146, Nr. 5113 Prot, date 28.07.2013)

Korrik, 2016

4.8.	KLIMA .....	25
4.9.	SIZMICITETI.....	26
4.10.	GJEOLGJIA DHE DHERAT .....	26
5	IDENTIFIKIMI I NDIKIMEVE TE RENDESISHME NE MJEDIS .....	26
5.1	METODIKA E PËRDORUR PËR VLERËSIMIN E NDIKIMEVE TË MUNDSHME NË MJEDIS .....	26
5.2	VLERËSIMI I RËNDËSISË SË NDIKIMEVE TË IDENTIFIKUARA .....	27
5.3	IDENTIFIKIMI I NDIKIMEVE TË MUNDSHME NEGATIVE NË MJEDIS .....	27
5.3.1	Identifikimi i ndikimeve te mundshme në fazën e ndërtimit .....	28
6	MASAT PËR PARANDALIMIN DHE ZBUTJEN E NDIKIMEVE NË MJEDIS.....	32
6.1	PLANI I MASAVE ZBUTËSE TË NDIKIMEVE NË FAZËN E NDËRTIMIT TË OBJEKTIT.....	32
7	PROGRAMI MONITORIMIT .....	35
7.1.	SKEMA E MONITORIMIT TE TREGUESVE MJEDISOR.....	35
8	KONKLUZIONE .....	36
	NDIKIMET E MUNDSHME NEGATIVE NË MJEDIS .....	36
	PËRPARËSITË E PROJEKTIT .....	36

Subjektet, per realizimin e projektit te tij do te pajisen me te gjitha miratimet perkatese te lejeve te nevojshme per ndertimin e tij. Keto godina ndertohen ne perputhje me planin e zhvillimit te zones. Aksesi i objekteve do te mundesohet nepermjet rruges “Sokrat Miho”, rruges “Jorgji Kushi ” dhe rruges “Stefan Shundi”.

Objekti, sipas studimit dhe projektit te kryer, ka keto te dhena urbanistike:

Siperfaqe truallit	= 12 632 m <sup>2</sup>
Siperfaqe ndertimi	= 4 083.7 m <sup>2</sup>
Zona Kadastrale	= 3866

Pamje satelitore e zones ne vleresim



Koordinatat e Prones ne Sistemin Shteteror Gauss-Kruger		
Nr	X	Y
1	43 97 735	45 78 466
2	43 97 778	45 78 525
3	43 97 762	45 78 538
4	43 97 759	45 78 529
5	43 97 642	45 78 622
6	43 97 612	45 78 574

Objektivat afatgjate te VNM jane:

- Siguron dhe mbron shendetin e njeriut;
- Parashikon dhe perjashton ndryshimet e pakthyeshme dhe demtimet serioze te mjedisit;
- Ruan dhe mbron burimet natyrore, peisazhet e natyres dhe komponentet perberes te ekosistemeve;
- Permireson aspektet sociale te projektit

Ne Kushtetuten e Republikes se Shqiperise kerkohet: “Mirembajtje e nje mjedisi teper te shendetshem dhe ekologjik per brezat e tanishem dhe te ardhshem”. Kjo, por edhe opinioni i gjithe shoqerise i shprehur nepermejt ligjeve te tjera, detyron marrjen e masave imediate per rehabilitimin e mjedisit te degraduar gjate “epokes se industrializimit socialist” dhe ruajtjen e tij nga aktivitetet e sotme prodhuese, perpunuese apo ndertuese qe gjithashtu mund te shkaktojne demtime te mjedisit. Legjislacioni ne lidhje me ruajtjen e mjedisit eshte ne perputhje me normativat Europiane te mbrojtjes se tij ndonese cilesia mjedisore eshte ende ne parametra mjaft te ulet, kjo edhe ne krahasim me vendet e tjera Europiane.

Ligji i pare per mbrojtjen mjedisore daton ne vitin 1993 dhe shperhet se: “Te gjitha veprimtarite e personave fizike dhe ligjore, vendas apo te huaj, qe ushtrojne veprimtari ne territorin e Republikes se Shqiperise, do ti nenshtrohen vlersimeve mjedisore”. Me tej, Ligji Nr. 8934, mbi mbrojtjen mjedisore percakton se : “Mbrojtja e mjedisit eshte detyrim i te gjithe shtetasve dhe individeve me veprimtari ne Shqiperi”

Ky raport hartohet mbi bazen e mbrojtjes se mjedisit dhe ne funksion te institucioneve vendim-marrese per licensimin ose jo te aktiviteve te ndryshme te cilat mund te kene potencial ndotes ne mjedis. Sipas Ligjit Nr. 10431, date 09.06.2011 Per mbrojtjen e mjedisit, me mbrojtje te mjedisit do te kuptojme veprimtarite te cilat zhvillohen duke pasur parasysh parimet baze te mbrojtjes se mjedisit te cilat jane:

Parimet e mbrojtjes së mjedisit

- Parimi i zhvillimit të qëndrueshëm
- Parimi i parandalimit dhe marrja e masave paraprake
- Parimi i ruajtjes së burimeve natyrore
- Parimi i zëvendësimit dhe/ose kompensimit
- Parimi i qasjes së integruar
- Parimi i përgjegjësisë së ndërsjellë dhe bashkëpunimit
- Parimi "Ndotësi paguan"
- Parimi i së drejtës për informim dhe i pjesëmarrjes së publikut
- Parimi i nxitjes së veprimtarive për mbrojtjen e mjedisit

Projektet private apo publike, të listuara në shtojcat I dhe II, bashkëlidhur këtij ligji, i nënshtrohen vlerësimit të ndikimit në mjedis, në përputhje me kërkesat e kreut II të këtij ligji, përpara dhënies së lejes përkatëse nga autoriteti përgjegjës për zhvillimin ose jo të projektit.

Dokumenti bazë ku mbështetet procesi i VNM-së dhe licencimi, është raporti i vlerësimit të ndikimit në mjedis, i cili, në varësi të ndikimeve të mundshme të projektit, mund të jetë:

- a) raporti paraprak i VNM-së për projektet e shtojcës II;
- b) raporti i thelluar i VNM-së për projektet e shtojcës I.

Raporti i vlerësimit të ndikimit në mjedis përfshin identifikimin, saktësimin dhe vlerësimin e drejtperdrejte dhe të terthorte të projektit në mjedisin ku do të zbatohet, si dhe përcaktimi i masave për të parandaluar dhe zbutur demtimet në mjedis që në fazën fillestare të tij.

Veprimtaria e propozuar duhet t’i nënshtrohet procedurës së Vlerësimit Paraprak të Ndikimit në Mjedis (Shtojca 2, pika 10/b - “Projekte për zhvillime urbane.....”).

### 2.3. Permbledhje e kuadrit ligjor

Menaxhimi dhe mbrotja e mjedisit janë pjesë e Legjislacionit Shqiptar, Neni 59(d) i kushtetutes shkruhet se:

“Shteti, brenda kompetencave kushtetuese dhe mjeteve që disponon, si dhe në plotësimin e nismes dhe të përgjegjësive private, synon:

Neni d): një mjedis të shëndetshëm dhe ekologjikisht të pershtatshëm për brezat e sotëm dhe të ardhshëm.

Sipas Ligjit Nr. 10431 datë 09.06.2011 “Për Mbrojtjen e Mjedisit”, Ministria e Mjedisit është autoriteti përgjegjës për rishikimin e dokumentit VNM të përgatitur nga ekspertet e licensuar prej ministrise së mjedisit.

- Përvec Ligjit Nr. 10431 datë 09.06.2011 “Për Mbrojtjen e Mjedisit”, Parlamenti i Republikës së Shqipërisë miratoi edhe Ligjin Nr. 10440 datë 07.07.2011 “Për Vlerësimin e Ndikimit në Mjedis”, ligji 12/2015 datë 26.02.2015 Për disa ndryshime në ligjin nr. 10 440 datë 7.7.2011. Ky ligj është zhvilluar dhe bazuar në Direktivat e EU dhe praktikën nderkombetare të Vlerësimit të Ndikimit në Mjedis.

Përgatitja e Raportit të Vlerësimit të Ndikimit në Mjedis të aktivitetit të propozuar është kryer duke u bazuar në aktet ligjorë të mëposhtëm:

- Ligj nr.10431 datë 09.06.2011 “Për mbrojtjen e mjedisit”, Neni 25, i cili përcakton kërkesën për vlerësimin e ndikimit në mjedis, si pjesë e përgatitjeve për planifikimin e një projekti zhvillimi dhe para kërimit të lejeve përkatëse të zhvillimit;
- Ligj nr.10440 datë 07.07.2011 “Për vlerësimin e ndikimit në mjedis” i cili përcakton dhe specifikon kërkesat për vlerësimin e ndikimit në mjedis, projektet që i nënshtrohen, përgjegjësitë e palëve në proces;
- Ligj nr.9587 datë 20.07.2006 “Për mbrojtjen e biodiversitetit” i cili kërkon ruajtjen dhe mbrojtjen e specieve biologjike dhe mbrojtjen e vlerave biologjike ku përfshihen edhe ekosistemet dhe habitatet. Ligji kërkon që veprimtaritë ose përdorimet e reja në ekosisteme, habitate dhe peizazhe të mbrojtura ose jo të mbrojtura mund të ushtrohen vetëm pasi t’u jenë nënshtruar procedurave të vlerësimit të ndikimit në mjedis dhe të jenë pajisur me leje mjedisore;

#### 2.4. Procedura e miratimit mjedisor të projektit

Projektet me ndikim në mjedis duhet të ndjekin procedurën e vlerësimit të ndikimit në mjedis dhe të miratohen përpara fillimit të zbatimit të tyre në terren. Bazuar në dispozitat e Ligjit nr.10440 datë 07.07.2011 “Për vlerësimin e ndikimit në mjedis”, veprimtaria e propozuar duhet t’i nënshtrohet procedurës së Vlerësimit Paraprak të Ndikimit në Mjedis (**Shtojca 2, pika 10/b - “Projekte per zhvillime urbane.....”**). Mbasi të jetë hartuar raporti i VNM, dokumentacioni paraqitet pranë Ministrise se Mjedisit e cila e përcjell për shqyrtim në Agjencinë Kombëtare të Mjedisit. Në varësi të projektit AKM mund të shprehet me Vendim Paraprak.

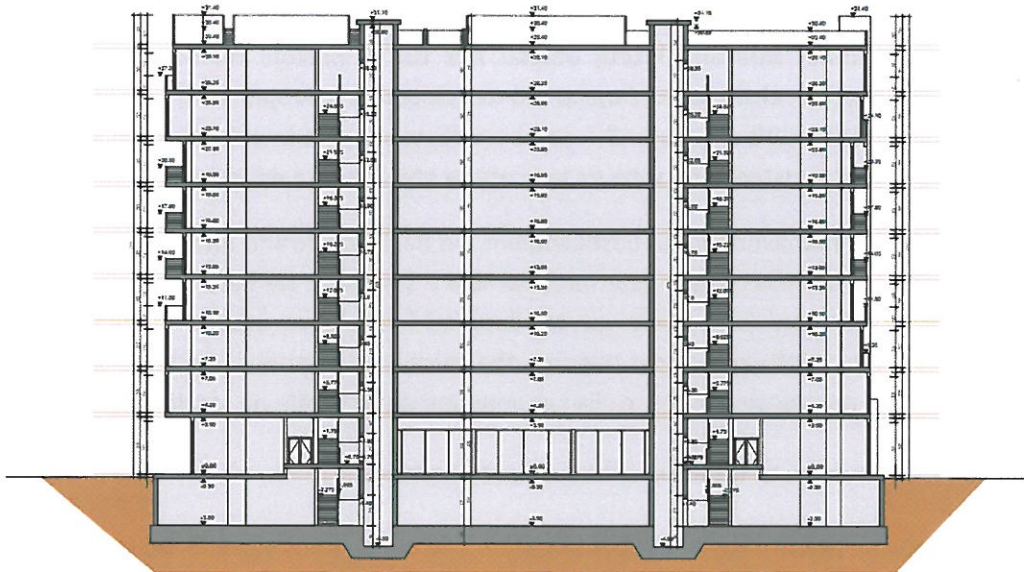
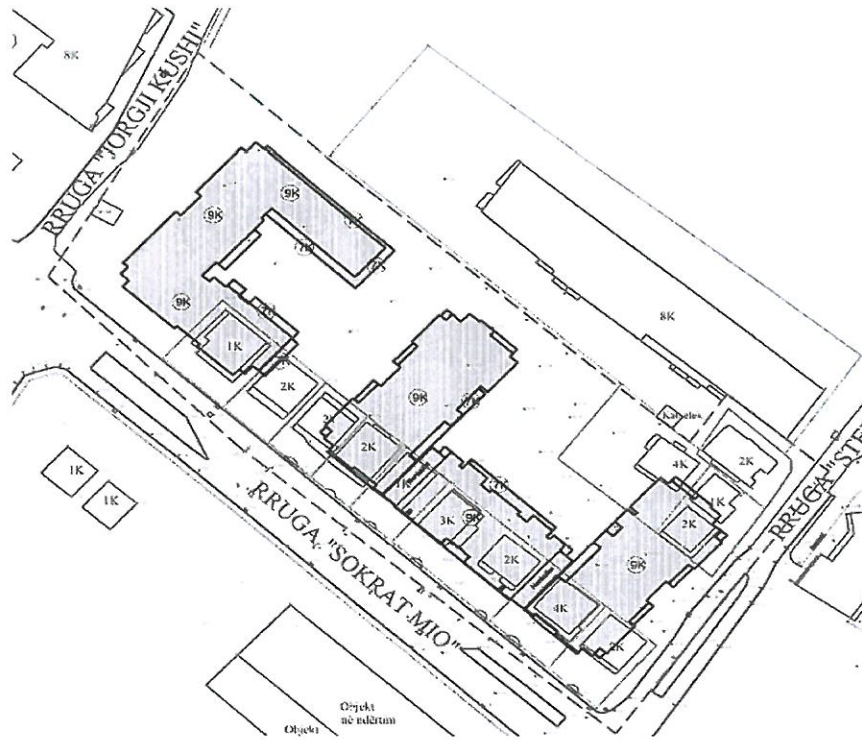
#### 2.5. Metodologjia

Per hartimin e raportit te VNM, porositesi vuri ne dispozicion te hartuesve te raportit materialin teknik dhe juridik. Ky raport vleresimi pergatitet me kerkese te investitorit. U kryen inspektime ne terren per te konstatuar vendodhjen, karakteristikat territoriale te kesaj zone, gjendja e faktoreve te mjedisit, si dhe per te terhequr mendimin e komunitetit te zones dhe zhvillimin e aktivitetit.

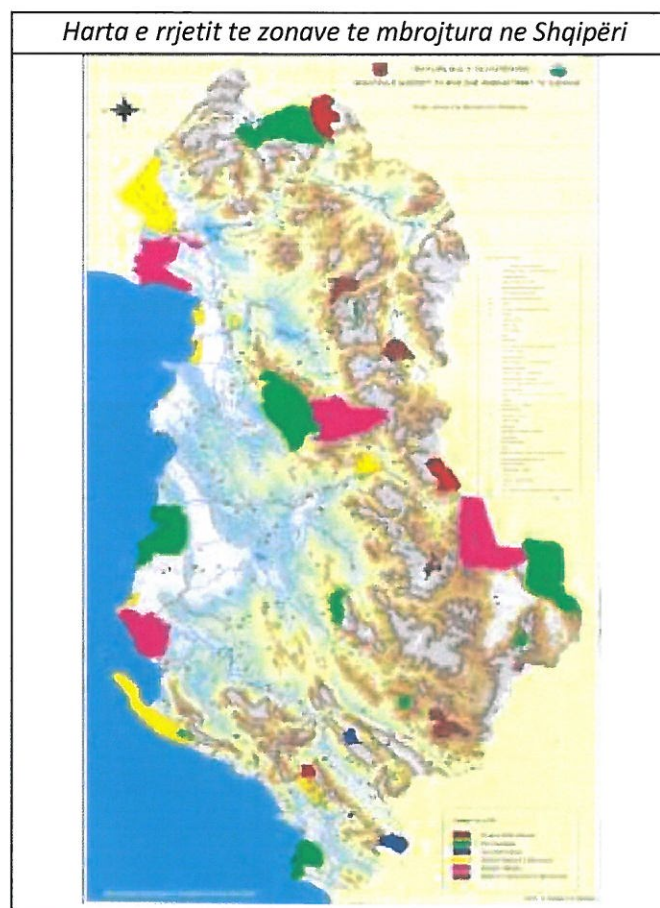
#### *Procedura e miratimit mjedisor të projektit*

Kategoria sipas Legjislacionit Shqiptar	Procedura qe Duhet Ndjekur (Duke plotesuar Standartet Shqiptare)
<p>Aneksi i Ligjit 10440, date 07.07.2011 “Per Vleresimin e Ndikimit ne Mjedis” (Lista e veprimtarive te cilat duhet ti nenshtrohen procedures se Vleresimit te Ndikimit ne Mjedis)</p>	<p>Bazuar në dispozitat e Ligjit nr.10440 datë 07.07.2011 “Për vlerësimin e ndikimit në mjedis”, veprimtaria e propozuar duhet t’i nënshtrohet procedurës së Vlerësimit <b>Paraprak të Ndikimit në Mjedis (Shtojca 2, pika 10/b - “Projekte per zhvillime urbane.....”</b>).</p>
<p>Mbasi të jetë hartuar raporti i VNM, dokumentacioni paraqitet pranë Ministrise se Mjedisit e cila e përcjell për shqyrtim në Agjencinë Kombëtare të Mjedisit. Në varësi të projektit AKM mund të shprehet me <i>Vendim Paraprak</i> .</p>	

3.3. Skica Planimetri



Në Shqipëri, Zonat e Mbrojtura janë të konsideruara si pjesë/sipërfaqe e tokës dhe/ose ujit, detare/bregdetare, të destinuara kryesisht për konservimin e biodiversitetit, burimet natyrore dhe kulturore që shoqërojnë atë/ato dhe që janë të menaxhuara në mënyrë të ligjshme dhe/ose në mënyra të tjera efektive. Rrjeti i zonave të mbrojtura është bazuar në kategoritë e menaxhimit të IUCN dhe sistemi i ndërtuar për këtë qëllim është në përputhje me sistemin ndërkombëtar IUCN. Të gjashtë kategoritë e sistemit janë ekuivalente, të barabarta dhe të rëndësishme dhe ato përfshijnë të gjitha nivelet e ndërhyrjes njerëzore, të pranueshme për kategorinë respektive. Krijimi i Zonave të Mbrojtura ka filluar që në vitin 1940. Në 1981, për herë të parë, asete të rralla natyrore u vendosën në mbrojtjen shtetërore duke shpallur si Monumente të Natyrës pyjet me vlerë shkencore, biologjike, historike dhe didaktike. Zona ne vlerësim nuk vlerësohet si zone me status te veçante nga MM. Sic shihet edhe ne harten e meposhteme, zona ne vleresim nuk permban siperfaqe te mbrojtura.



Percaktoni zonave te mbrojtura sipas hartes se mesiperme te cilat mund te jene te llojit:

- a) Rezervë strikte natyrore/rezervat shkencor/ (Kategoria I);
- b) Park kombëtar (Kategoria II);
- c) Monument natyror (Kategoria III);
- ç) Rezervat natyror i menaxhuar/zonë e menaxhimit të habitateve dhe llojeve (Kategoria IV)
- d) Peizazh i mbrojtur (Kategoria V);



Sic mund te shihet edhe ne ortofoton e mesiperme siperfaqja ku do ndertohet objekti, nuk bien ne zone te mbrojtur dhe nuk cenon Monumentet e Natyres dhe Monumentet e Kultures. Siperfaqja e zones se mbrojtur ndodhet ne nje distance prej rreth 1705 m larg ne vij ajrore, prej siperfaqes se tokes ku do te zhvillohet projekti.

### **3.7. Nje pershkrim i shkurter i mbuleses bimore**

Zona prane siperfaqes se tokes ku do te ndertohet projekti eshte e zhveshur nga bimesia, nuk ka bimesi te larte, pervec bimeve te cilat jane mbjelle nga vete banoret qe kane shtepi private per sistemimin e siperfaqeve te lira me bime dekorative. Ne nje distance prej 200 m ne vije ajrore, nga zona ku do te ndertohet objekti ndodhen parcela te pandertuara dhe te pa kultivuara me bime bujqesore.

### **3.8. Informacion për praninë e burimeve ujore në afersi te projektit**

Ne zonen prane siperfaqes ku do zhvillohet aktiviteti yne ndodhet Rezervuari i Kasharit ne nje distance prej rreth 4.5 km larg ne vije ajrore.

### **3.9. Përshkrimi i proceseve teknologjike të projektit**

Proceset teknologjike ne kete projekt jane ato te fazes ndertimore, nepermejt punimeve te ndertimit te cilat do te kryhet nga firma ndertuese.

Disa prej proceseve kryesore te punimeve ndertimore do te jene:

- Rrethimi i sheshit te ndertimit
- Pastrimi i sheshit te ndertimit nga struktura te perkohshme, nga bimet barishtore etj.
- Germimi dhe hapja e themeleve te objektit
- Betonimi i themeleve
- Ngritja e struktures prej betoni dhe hekuri(betoni blihet i gatshem nga prodhuesit)
- Punimet e mbuleses se objektit
- Muratura, suvatimet, instalimet inxhinierike etj.
- Sistemimi i shesheve te lira rreth objektit, rruget hyrese e dalese
- Rehabilitimi i hapësirave te gjelberta te projektuara, etj.

### **3.10. Lloji, volumi, konsumi dhe prodhimi i lëndëve të para**

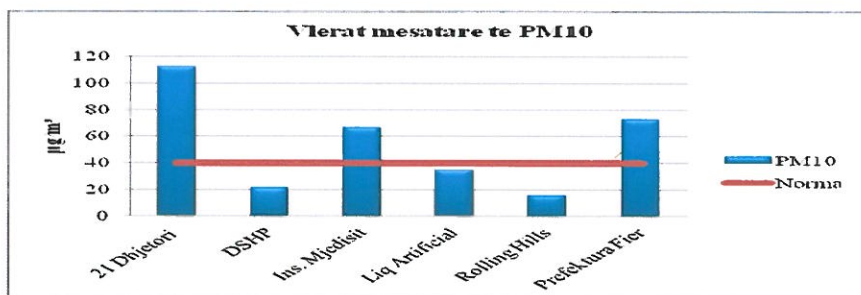
Lendet e para te perdorura do te jene kryesisht llaci i betonit i cili blihet i gatshem nga firmat e prodhimit te betonit ne zone, hekuri per strukturen mbajttese te objektit, tulla dhe tjegulla per mbushjen e mureve dhe te mbuleses, material poliesteroli per izolim, rere dhe gelqere per suvatimin e mureve, dyer dhe dritare duralumini te gatshme dhe instalimet inxhinierike te brendshme. Objektet do te jene me destinacion banim dhe sherbime, dhe per kete arsye nuk vleresohet si aktivitet me ndikim ne mjedis gjate

rezultat I emisioneve te SO<sub>2</sub>, NO<sub>x</sub>, NH<sub>3</sub>, dhe NMVOC PM emetohen nga shume burime antropogjenike si djegia e lendes djegese, ndertimet, pluhuri natyral pezull, kripa e detit etj. PM mund te shaktojne dhe perkeqesojne semundjet e zemres dhe mushkrive, goditje ne zemer dhe aritmi. PM mund te demtojne sistemin nervor qendror, sistemin prodhues dhe mund te shkaktojne kancer. Nje nga rezultatet e ekspozimit te PM mund te shkaktojne vdekje te parakohshme

### Monitorimi i cilesise se ajrit me ekspedita (stacioni Mobile )

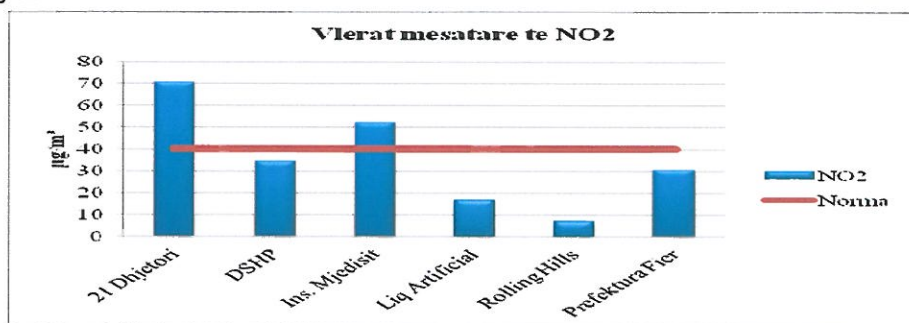
Në kuadër të vlerësimit të situatës së ndotjes së ajrit urban, gjatë tremujorit të parë të vitit 2015 janë realizuar ekspedita në disa pika të qytetit të Tiranës dhe në Fier. Këto ekspedita janë realizuar në zona me trafik të rënduar si 21 dhjetori, DSHP ,Inspektoriati i Mjedisit, si dhe zona larg trafikut si liqeni artificial dhe rezidenca Rolling hills ne Sauk. Monitorimi është realizuar me stacionin e lëvizshëm për treguesit kryesor të cilësisë së ajrit si : PM10, SO<sub>2</sub> , NO<sub>2</sub> , O<sub>3</sub>, CO, BTEX . Nga të dhënat e monitoruara për këtë periudhë rezulton se kemi një nivel të lartë ndotjeje për ndotësit PM10, NO<sub>2</sub> ,SO<sub>2</sub> dhe Benzen që kryesisht emëtohen në atmosferë si rezultat i shkarkimit të automjeteve , pluhurit të rrugëve qe krijohen gjate qarkullimit te tyre.si dhe nga industria e përpunimit të naftës dhe nenprodukteve të saj.

Graf .1



Nivelet më të larta të PM10 janë monitoruar në stacionet e 21 Dhjetorit ku vlera mesatare e monitoruar është 112 µg/m<sup>3</sup>, Inspektoriatit te Mjedisit ku vlera mesatare e monitoruar është 65.99 µg/m<sup>3</sup> dhe Fierit ku vlera mesatare e monitoruar është 195 µg/m<sup>3</sup> nga 40 µg/m<sup>3</sup> që është vlera limite e normës së BE.

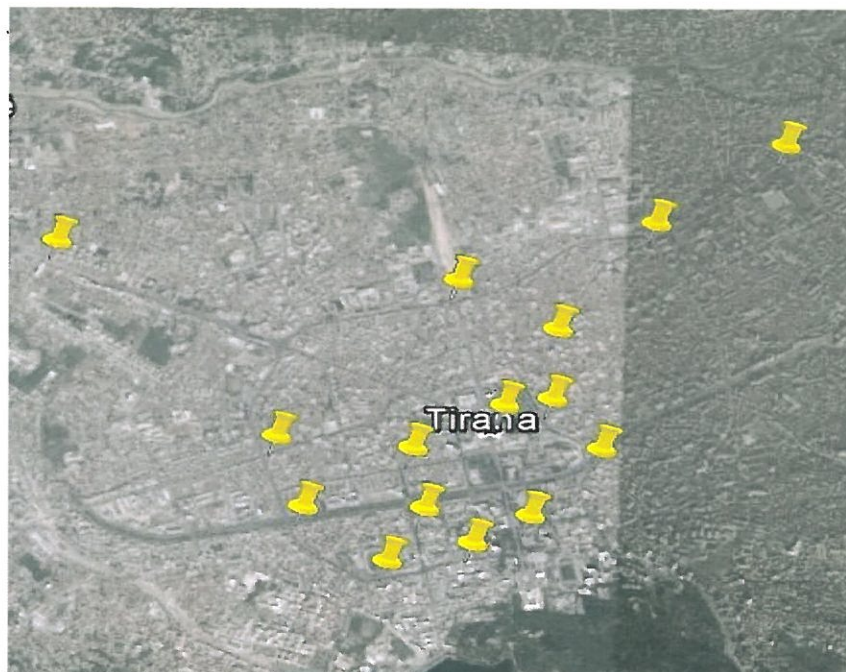
Graf .2



Nivelet më të larta të NO<sub>2</sub> janë monitoruar në stacionet e 21 Dhjetorit ku vlera mesatare e monitoruar është 70.57 µg/m<sup>3</sup> dhe Inspektoriatit të Mjedisit ku vlera mesatare e monitoruar është 52.09 µg/m<sup>3</sup> nga 40 µg/m<sup>3</sup> që është vlera limite e normës së BE.

Graf .3

**Harta e monitorimi te zhurmave në qytetin e Tiranës 15 pika monitorimi**



**Vlera mesatare e nivelit te zhurmave ne 15 pikat e monitorimit te qytetit te Tiranës, per Diten dhe Naten.**

Nr.	Pikat e monitorimit	LAeq/Ditën dB (A)	LAeq/Natën dB (A)
1	Shkolla e Bashkuar	66.21	53.47
2	Farmacia Nr.10	67.63	53.44
3	Stacioni i Trenit	64.04	61.63
4	Partizani i Panjohur	67.35	57.34
5	21 Dhjetori	68.41	61.05
6	Stadiumi Dinamo	59.45	58.54
7	Shkolla Edit Durham	61.69	58.07
8	Selvia	65.39	58.72
9	Rr.Elbasanit	71.16	61.43
10	Pallati Kongreseve	64.27	54.47
11	Laparak	67.69	60.03
12	Banka Amerikane	63.47	62.83
13	Vasil Shanto	66.39	54.89
14	Skenderbeu	74.25	62.49
15	Kryqezimi Drejtoria e Policise	64.76	53.67
	Standarti OBSH	55	45

Nga tabela e mësipërme vërejmë se, në të gjitha pikat e monitorimit të qytetit të Tiranës kemi nivele të larta të zhurmave për ditën dhe natën se standarti i OBSH dhe Ligjit Shqiptar.

Qarku	Qendra e Bashkisë	Njësitë administrative përbërëse	Qytetet dhe fshatrat në përbërje të tyre	Popullsia sipas Census 2011	Popullsia sipas Regjistrimit Civil	Sipërfaqja KM <sup>2</sup>
Tiranë	Qyteti Tiranë	Tiranë	Njësia bashkiake nr.1, Njësia bashkiake nr.2, Njësia bashkiake nr.3, Njësia bashkiake nr.4, Njësia bashkiake nr.5, Njësia bashkiake nr.6, Njësia bashkiake nr.7, Njësia bashkiake nr.8, Njësia bashkiake nr.9, Njësia bashkiake nr.10, Njësia bashkiake nr.11	557,422	757,361	1110.03
		Petrelë	Fshatrat; Petrelë, Mullet, Stërmas, Picall, Shënkoll, Gurrë e Madhe, Gurrë e Vogel, Dalas, Barbas, Fikas, Mangull, Qeha, Shytaj, Hekal, Kryezi, Percëllesh, Durishtë			
		Farkë	Fshatrat; Farkë e Madhe, Farkë e Vogel, Lundër, Mjull Bathore, Sauk, Selitë			
		Dajt	Fshatrat; Lînzë, Shishtufinë, Tujan, Brrar, Ferraj, Priskë e Madhe, Surrel, Lanabreges, Shkallë, Qafmollë, Darshen, Selbë, Murth			
		Zall-Bastar	Fshatrat; Zall-Bastar, Bastar i Mesem, Bastar – Murriz, Vilëz, Zall-Mner, Mner i Sipërm, Bulçesh, Zall Dajt, Besh, Dajt, Shëngjin i vogel, Selitë Mali			
		Bërzhitë	Fshatrat; Ibë, Bërzhitë, Dobresh, Ibë e Poshtme, Pëllumbas, Mihajas-Cimmë, Kus, Fravesh, Klojkë, Pashkashesh, Lugë-Shalqizë, Rozaverë			
		Krrabë	Qyteti Krrabë, Fshatrat; Mushqeta, Skuterë			
		Baldushk	Fshatrat; Baldushk, Mumajes, Fushas, Balshaban, Shpatë, Isufmuçaj, Mustafakoçaj, Koçaj, Kakunj, Vesqi, Parret, Shënkoll, Vrap, Shpat i sipërm			

	Shëngjergj	Fshatrat; Shëngjergj, Verrl, Urë, Burimas, Shëngjin, Façesh, Bizë, Fage, Parpujë, Vakumone, Domje, Derje			
	Vaqarr	Fshatrat; Vaqarr, Allgjatë, Arbanë, Bulticë, Damjan-Fortuzaj, Gropaj, Lalm, Prush, Vishaj, Sharrë			
	Kashar	Fshatrat; Kashar, Yzberish, Mëzez, Yrshek, Katundi i Ri, Kus, Mazrek			
	Pezë	Fshatrat; Pezë e Madhe, Pezë Helmës, Pezë e Vogel, Varosh, Maknor, Dorëz, Gror, Grecë, Pajanë, Gjysylkanë			
	Ndroq	Fshatrat; Ndroq, Zbarqe, Kërçukje, Zhurje, Lagje e re, Pinet, Sauqet, Çalabërzëzë, Shesh, Grebllesh, Mënik			
	Zall-Herr	Fshatrat; Zall - Herr, Dritas, Çerkezë-Morinë, Qinam, Kallmet, Herraj, Pinar, Priskë e Vogël, Radhesh			

Tirana do të jetë bashkia më e madhe në vend si për nga popullsia, ashtu edhe nga territori. Ajo shtrihet në tri zona gjeografike të veçanta; zona bujqësore në veri, perëndim dhe jug, zona urbane e Tiranës dhe e katër komunave rrethuese, pjesërisht të urbanizuara si dhe zona e thyer malore në lindje. Tirana rezulton bashkia me normën më të lartë të urbanizimit për kilometër katror, pas bashkisë së Durrësit.

Tirana është një zonë e pasur me burime ujore, pasi përshkohet nga lumenjtë Erzen, Lumi i Tiranës dhe Lumi Tërkuzë. Në territorin e saj ndodhen edhe një numër i konsiderueshëm liqenesh artificiale, të ndërtuara si në zonat malore, ashtu edhe në ultësi. Në territorin e bashkisë së re gjendet edhe Parku Kombëtar i Dajtit.

Qyteti i Tiranës është zemra ekonomike e Shqipërisë, me përqendrimin e numrit më të madh të bizneseve në shkallë vendi si dhe me zhvillimin e industrisë së lehtë. Fuqia ekonomike e Tiranës dallohet te sasia shumë më e lartë e kursimeve dhe e kreditit në rang kombëtar, te të ardhurat tatimore, të cilat në masë dërrmuese realizohen në Tiranë si dhe te zhvillimi i sektorit të ndërtimit.

Zonat bujqësore të Tiranës janë përqendruar në shkallë të gjerë te blegtoaria dhe prodhimet e qumështit, por edhe tek agroturizmi. Zonat kodrinore rreth Tiranës kanë gjithashtu traditë ullirin dhe drurët frutorë.

#### 4.5. Ekologjia

Rajoni i Tiranës ka një gamë të gjerë flore dhe faune; ekzistojnë rreth 1600 specie bimësh me përqindje të lartë në raport me sipërfaqen e rajonit. Flora e zonës është e pasur me pemë të tilla si lisi, ah, pemë halore, si dhe pemë frutore si hurma, kumbulla, shega, mana, kajsia e rrushi e shumë bimë të tjera dekorative.

Përveç shkarjes së tokës, shkatërrimi i pyjeve nuk do të thotë vetëm humbje pemësh, por edhe humbje e diversitetit si pasojë e humbjes së zonave të habitatit dhe të zonave ushqyese.

#### 4.6. Gjeologjia dhe hidrogeologjia

Tirana shtrihet mbi shtresëzime dhe xhepa kuaternari. Ato janë shtresëzime aluviale përgjatë rrjedhës së dy lumenjve kryesorë. Disa brezare më të vjetra lumore janë të përbëra nga zhavorr, gurë ranor e baltë argjilore. Tirana shtrihet në një shtresë ujë-mbajtëse me përmbajtje poroze, që është pjesërisht arteziane. Uji i nëndheshëm gjendet kryesisht në pjesën perëndimore të qytetit dhe përdoret si për furnizimin publik me ujë dhe për përdorime private, veçanërisht për industrinë. Puset janë mjaft të cekët, rreth 15 metra të thellë, gjë që i ekspozon ato më shumë ndaj ndotjes nga aktivitetet në sipërfaqe. Të territorin e Tiranës gjenden disa vendburime qymyrguri të pashfrytëzuara, ndërsa aktiviteti më i përhapur sa i përket shfrytëzimit të burimeve natyrore është përpunimi i gurit për ndërtim dhe atij dekorativ.

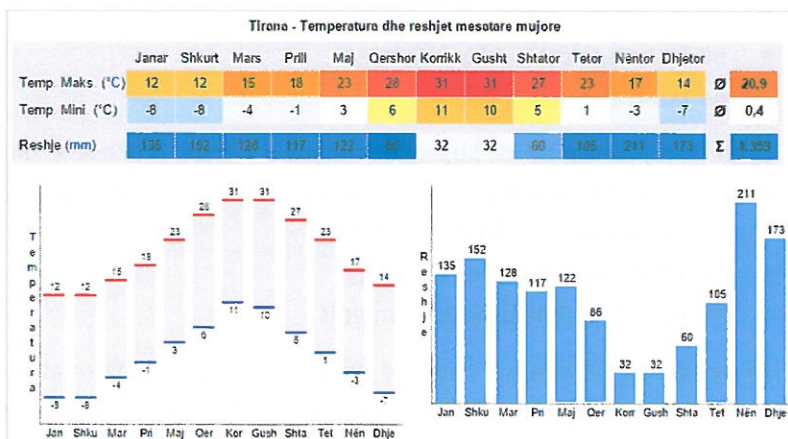
#### 4.7. Ekonomia

Tirana është qendra më e rëndësishme industriale në Shqipëri. Për tu përmendur janë industria e lehtë dhe ushqimore si dhe industria ndërtimore, por edhe industria e ndërtimit të makinerive apo ajo e tekstileve dhe e përpunimit të qelqit. Si në të gjithë vendin ashtu edhe kryeqyteti i Shqipërisë ndodhet në një periudhë tranzicioni. Pas rrëzimit të diktaturës komuniste shumë vepra të dikurshme industriale kanë dalë pjesërisht jashtë përdorimit dhe nuk funksionojnë rregullisht. Por ndërkohë po merren masa të shpejta për rimëkëmbjen dhe vënjen sa më të shpejtë në punë të veprave ekzistuese dhe të reja. Shumica e popullsisë janë sot të punësuar në sektorin e tregtisë dhe atë të ndërtimit, në sektorin e shërbimeve publike, atë turistik dhe si punonjës të shtetit

#### 4.8. Klima

Në Tiranë mbizotëron një klimë nëntropikale-mesdhetare me rreshje dimërore dhe me temperatura mesatare vjetore në korrik + 24° Celsius dhe në janar +7° Celsius. Në vit bie 1 189 mm shi.

Burimi BBC Weather Service



- njohja me projektin dhe fazat e zbatimit të tij,
- njohja me natyrën e operacioneve të nevojshme në mjedis,
- njohja me vlerat natyrore dhe mjedisore të zonës dhe sipërfaqes,
- konsultimi me dokumente ligjorë e administrativë dhe raporte të VNM për veprimtari të njëjta.

## 5.2 Vlerësimi i rëndësisë së ndikimeve të identifikuara

Për të përcaktuar më mirë masat për kontrollin dhe minimizimin e ndikimeve negative të identifikuara gjatë procesit të VNM-se dhe për të ndihmuar vendimmarrjen e organeve kompetente, në këtë paragraf është bërë një kategorizim i rëndësisë së çdo ndikimi të mundshëm negativ në mjedis të projektit. Ky kategorizim është kryer bazuar në vlerat mjedisore të zonës, legjislacionin mjedisor në fuqi dhe njohuritë mbi teknologjinë dhe teknikën e kryerjes së operacioneve ndërtimore.

### Metodika e vlerësimit të rëndësisë së ndikimeve të mundshme negative në mjedis

Kategoria	Përshkrimi
I ulët	Ndikimi është i përkohshëm, dëmton pak vlera natyrore si në cilësi dhe në sasi (volume). Me përfundimin e operacionit që e shkakton ai nuk jep më efekte në mjedis
I mesëm	Ndikimi është i përkohshëm por në mungesë të masave kontrolluese dhe menaxhuese mund të shkaktojë ndikime afatgjata në vlerat natyrore. Sipërfaqja që tjetërsohet nuk rikthehet më në gjendjen e saj por zë një raport të pranueshëm me sipërfaqen totale të zonës (koeficienti i tjetërsimit) si dhe tjetërsohet vetëm sipërfaqja ndërtimore e objektit. Ndikimi nuk përfaqëson shkarkime të ndotësve në mjedis
I konsiderueshëm	Ndikimi është i përhershëm dhe del përtej zonës së ndikuar (zhvendosje, ndotje, zhurma e shkarkime në ajër). Ndikimi kompromenton normat e shkarkimeve në mjedis dhe normat e përdorimit të mjedisit
I kthyeshëm	Mbaron efektin me ndalimin e shkakut dhe mjedisi i ndikuar rifiton gjendjen e tij natyrale. Dëmton vlera/zona të mbrojtura dhe unikale
I pakthyeshëm	Pasojat e ndikimit janë të pakthyeshme (vazhdojnë efektin negativ në mjedis) edhe pasi përfundon veprimi që shkakton ndikimin

## 5.3 Identifikimi i ndikimeve të mundshme negative në mjedis

Për të paraqitur ndikimet e mundshme të identifikuara që përkojnë me fazat e realizimit të projektit, do të përdoren strukturat tabelare.

Në planin vertikal tabelat do të përshkruajnë operacionet e punës sipas fazave të projektit, ndërsa në atë horizontal do të jepet përshkrimi i pasojave të operacionit përkatës në receptorët e mjedisit.

sipërfaqes për ndërtim	do të shoqërohen: me prerje të bimësisë, modifikim të pejsazhit ekzistues. Për të minimizuar këto ndikime, në projekt është parashikuar ndërtim i objektit ne forme sa me relaksues dhe jo agresive, të cilat përputhen në mënyrë harmonike me natyrën dhe karakterin e zones.
Prerja e bimësisë	Prerja e bimësisë do të shkaktojë: dëmtim të mundshëm të foleve, kryesisht të harabelorëve, insekteve dhe reptilëve që përdorin agroekosistemet si habitat, shqetësim të faunës.
<b>NDIKIMET E MUNDSHME NEGATIVE NË AJËR</b>	
Operacioni që kryhet në mjedis	Pasoja në mjedis
Gërmim i tokës dhe përshtatje e sipërfaqe së tokës për ndërtim	Si pasojë e punimeve të gërmimit dhe operacioneve ndërtimore: do të gjenerohet një sasi pluhuri, do të evidentohen emetime të zhurmave dhe vibrime.
Lëvizja e automjeteve të transportit dhe përdorimi i makinerive në procesin e ndërtimit	Si pasojë e lëvizjes së automjeteve do të gjenerohen: zhurma, pluhur, gaze nga djegia e karburantit të motorëve.

#### **Emetimet e zhurmave dhe gazeve të kamionëve në mjedis**

Sa lidhet me emetimin e zhurmave gjatë fazës ndërtimore, duhet theksuar se ky ndikim është i përkohshëm. Së pari faza e ndërtimit është një fazë e mirëpërcaktuar në kohë dhe së dyti operacionet e ndërtimit do të kryhen brenda orareve të zakonshëm të punës.

Bazuar edhe në referencat ndërkombëtare për projekte të ngjashme vlerësohet se zhurmat teknologjike nga mjetet e rënda e japin efektin e tyre akumulativ deri në një rreze prej 150 - 200 m në varësi edhe të konfiguracionit natyror të terrenit i cili luan rolin e një barriere natyrale etj. Për rrjedhojë pritet që qendrat e banuara më të afërta të ndikohen negativisht nga zhurmat e pajisjeve të rënda si buldozerë, eskavatorë, kamionë etj.

Sipas natyrës së projektit të propozuar, mjetet më të përdorshëm në fazën e ndërtimit janë kamionët dhe fadromat, vlerat e emetimit të zhurmave të të cilëve jepen në tabelën e mëposhtme.

Pajisja	Vlerat
Kamion	81 – 87 Leq dB (A) ne 15 m
Fadromë	76- 78 Leq (dB(A) ne 15 m

Ndërkohë Udhëzimi nr.8 datë 27.11.2007 “Për nivelet kufi të zhurmave në mjedise të caktuara”, përcakton vlerat e lejuara të zhurmës si në tabelën e mëposhtme.

**Faktorët e shkarkimit për kamionat që punojnë me naftë (3.5 – 16 t)**

Lloji i emetimeve	NOx	CH2	VOC	CO	N2O	CO2	Grimcat
Total g/km	10.9	0.06	2.08	8.71	0.03	800	19.16
Siç vërehet më lart, shkarkimet ditore nga trafiku rrugor, duke marrë 3 km rrugë për çdo kamion/ditë në zonën që na intereson do të jenë:							
NOx = 30 km x 10.9 g/km = 0.0003 t/d				Këto vlera janë të vogla për të patur ndonjë efekt negativ mbi popullatën dhe mjedisin e zonës.			
CH2 = 30 km x 0.06 g/km = 0.000002 t/d							
VOC = 30 km x 2.08 g/km = 0.0008 t/day							
CO = 30 km x 8.71 g/km = 0.0003 t/d							
N2O = 30 km x 0.03 g/km = 0.000001 t/d							

Ref EPA (USA) - Atmospheric Emission Inventory Guidebook, CORINAIR, 1996

**Prodhimi i dherave dhe mbetjeve nga veprimtaria ndërtimore**

Gjatë operacioneve të përshtatjes së sipërfaqes së ndërtimit dhe hapjes së themeleve do të gjenerohet sasi dherash. Kjo sasi dheu klasifikohet si mbetje ndërtimore nëse lind nevoja të depozitohet apo zhvendoset nga zona në një sipërfaqe tjetër.

Shoqëria që do të zbatojë projektin duhet të planifikojë qartë mënyrën e administrimit të dherave për të mënjanuar mundësinë e depozitimit të tyre përgjatë brigjeve të përrrenjeve dhe bregut të detit. Sipas analizës së projektit vlerësohet se kjo masë dheu do të nevojitet përsëri për modelimin e sipërfaqeve të gjelbërta (lulishtet) dhe stabilizimin e rrugëve të brendshme kështu që kjo sasi dheu nuk do të klasifikohet më si ndikim negativ i projektit, por do të përdoret si lëndë e parë ndërtimore.



<p><b>Ndotje e mundshme e tokës nga derdhja aksidentale e lëndëve ndotëse që përdoren gjatë ndërtimit apo nga karburantët dhe lubrifikantët e tjerë që përdorin automjetet e transportit dhe mjetet e rënda të punës.</b></p>	<p>Të gjitha automjetet dhe mjetet e punës që përdorin lubrifikantë të çdo lloji do t'i nënshtrohen kontrolleve periodikë mbi gjendjen e tyre teknike. Të gjitha pjesët që mund të rezultojnë të dëmtuara dhe burim rrjedhjesh do të riparohen menjëherë. Në raste të rrjedhjeve aksidentale, do të bëhet pastrimi i menjëhershëm i vendit duke e larguar pjesën e ndotur të tokës (dherave), e cila do të depozitohet në fuçi të posaçme plastike ose metalike, me kapak, në pritje për trajtim të mëtejshëm.</p>
<p><b>UJI</b></p>	
<p><b>Modifikim i rrjedhave stinore sipërfaqësore të ujërave të shiut.</b></p>	<p>Ne zonen ku do ndërtohen strukturat për banim dhe shërbime, ndodhet Rezervuari i Kasharit në një distancë prej 4.5 km largë në vijë ajrore. Ky aktivitet, është shumë larg dhe nuk cenon sipërfaqen e këtij rezervuari, sipërfaqja e aktivitetit ndërtohet në kuotë me të ulët se ajo e rezervuarit, e për pasojë rrjedhjet ujore sipërfaqësore levizin në drejtim të kundërt me sipërfaqen e liqenit.</p>
<p><b>Si pasojë e qarkullimit të mjeteve dhe përdorimit të mekanikës mund të kemi rrjedhje aksidentale të lubrifikantëve nga ndonjë avari me pasojë ndotje të ujërave sipërfaqësore dhe nëntokësore.</b></p>	<p>Të gjitha automjetet dhe mjetet e punës që përdorin lubrifikantë të çdo lloji do t'i nënshtrohen kontrolleve periodikë mbi gjendjen e tyre teknike. Të gjitha pjesët që mund të rezultojnë të dëmtuara dhe burim rrjedhjesh do të riparohen menjëherë. Në raste të rrjedhjeve aksidentale, do të bëhet pastrimi i menjëhershëm i vendit duke e larguar pjesën e ndotur të tokës (dherave), për të mos lejuar depërtimin e ndotjes në ujërat sipërfaqësore dhe nivelin e ujit nëntokësor të zonës.</p>
<p><b>Dherat e gjeneruar nga punimet e gërmimit nën ndikimin e agjentëve atmosferikë mund të depërtojnë në trupat ujorë të zonës duke ndikuar si në nivelin e ujërave ashtu edhe në cilësinë e tyre. Njëkohësisht kjo sasi dherash mund të bëhet shkak për ndryshimin e rrjedhave stinore sipërfaqësore të ujërave të shiut.</b></p>	<p>Masat e dherave që do të gjenerohen do të sistemohen fillimisht brenda sipërfaqes së kantierit dhe më pas do të sistemohen në vendin e përcaktuar paraprakisht nga Bashkia. Për të mënjeluar rrezikun e shpërndarjes së grimcave nën veprimin e agjentëve atmosferikë si era dhe shiu, masat e dheut do të mbulohen.</p>
<p><b>Depozitim i mbetjeve të tjera të ngurta të gjeneruara nga aktiviteti ndërtues dhe njerëzor.</b></p>	<p>Në të gjithë sipërfaqen e kantierit do të vendosen kontenerë të posaçëm për mbetjet e ngurta. Depozitimi i mëtejshëm i tyre do të bëhet në vendet e caktuar që më parë në marrëveshje me pushtetin vendor.</p>
<p><b>AJRI</b></p>	
<p><b>Emetim pluhurash si pasojë e punimeve të gërmimit, operacioneve të ndërtimit dhe transportit.</b></p>	<p>Lagje e zonës së kantierit ku kryhen këto lloje operacionesh për të ulur sasinë e pluhurit. Do të merren masa për mbulimin e masave të dherave në venddepozitimin e tyre. Gjithashtu do të mbulohen</p>

## 7 PROGRAMI MONITORIMIT

### 7.1. Skema e monitorimit te treguesve mjedisor.

Pjesë e Raportit të Vlerësimit të Ndikimit në Mjedis është edhe Plani i Monitorimit Mjedisor (PMM). Monitorimi do të fokusohet në mbledhjen e të dhënave për të verifikuar parashikimet e ndikimeve dhe efektshmërinë e masave zbutëse të planifikuara.

PMM përcakton gjithashtu mënyrat si do të kryhet monitorimi i ndikimeve mjedisore dhe zbatimi i masave zbutëse gjatë fazës së punimeve. Vëmendja kryesore do të drejtohet në rishikimin e të gjithë propozimeve për punime të reja me ndikim potencial në mjedis për të siguruar zbatimin e tyre në përputhje me normat mbi mbrojtjen e mjedisit.

Monitorimi mjedisor, i cili do të realizohet nga një staf i specializuar, konsiston në:

- *Mbikëqyrje afatgjatë* të cilësisë së përgjithshme mjedisore, të kryer në një periudhë afatgjatë dhe mbi një zonë më të madhe se zona e projektit për të vlerësuar efektet që ndodhin edhe pas përfundimit të projektit .
- *Mbikëqyrje specifike të vendit*, afatmesme, të kryer së pari për të parë nëse parashikimi i vlerësimit të ndikimit mjedisor të projektit është i saktë apo jo (pamje ajrore nga lart, depozitim/erozion në vendet e paracaktuara, sedimentet e mbetura pezull në kolonën e ujit, cilësia e ujit për larje);
- *Mbikëqyrje të përputhshmërisë operationale* afatshkurtër të treguesve të proceseve të zgjedhura operationale që do të përdoren çdo ditë gjatë ekzekutimit të punimeve, të tilla si turbullimi gjatë operationeve të thellimit, prodhim pluhuri e zhurme.

Mbikëqyrja do të zbatohet sipas një plani të detajuar veprimtarish.

Sipas fazave të projektit duhet të hartohet një program monitorimi me indikatorët përkatës që të tregojnë për presionin që po ushtrojnë në mjedis aktivitetet e zbatimit të projektit. Në fazën e ndërtimit duhet t’i kushtohet rëndësi vrojtimit të ndikimeve të parashikuara mjedisore të projektit si dhe atyre të paparashikuara me qëllim që të adaptohen masa të menjëhershme zbutëse ndaj pasojave të tyre.

Parametrat që do të monitorohen sipas fazave të projektit jepen në tabelën më poshtë:

Faza ndërtimore			
1	Aksidentet teknike me pasoja në mjedis, rrjedhje karburantesh etj.	Sipas rastit/ dokumentim	Zbatuesi i projektit
2	Dokumentimi i ndotjeve aksidentale në trupa ujorë	Sipas rastit/ dokumentim	Zbatuesi i projektit
3	Sasia e mbetjeve inerte që do të gjenerohen nga hapja e themeleve	Gjatë fazës së gërmimit për përgatitjen e sheshit dhe hapjes së themeleve për objektit/dokumentim	Zbatuesi i projektit
4	Pluhuri dhe zhurmat gjate procesit te ndertimit.	Vrojtim dhe matje të zhurmave gjatë fazës ndërtimore/dokumentim	Zbatuesi i projektit
5	Punimet për krijimin e hapsirave të gjelbërta (llojet dhe numri i pemëve sipas planifikimeve në projektin teknik)	Në fazën përkatëse/dokumentim	Zbatuesi i projektit



# LICENCË

LN-7282-01-2014	NUIS/NIPT: K81317002P
Subjekti: ENVIRONMENTAL MANAGEMENT CONSULTANTS	
Adresa: Tirane, TIRANE, Tirane, TIRANE, Bulevardi "Bajram Curri", Pallatet Agimi, Shkalla 4, Apartamenti 68	
Kodi: III.2.A (1+2)	Kod tjetër:
Data e lëshimit: 16/01/2015	Afati i vlefshmërisë: Pa afat
Kategoria	Shërbime eksperte dhe/ose profesionale lidhur me ndikimin në mjedis
Nënkategoria	
Veprimtaritë e ekspertizës lidhur me ndikimin në mjedis	
Veprimtari specifike	
1. Ndikim në mjedis	
2. Auditim mjedisor	
Specialiteti	

Emërtimi përshkrues i veprimtarisë

Veprimtaritë e ekspertizës lidhur me ndikimin në mjedis. ( Auditimi mjedisor dhe Vlerësimi i ndikimit në mjedis.)

Kufizime specifike

Licenca ushtrohet sipas kufizimeve në legjislacionin në fuqi

Detyrime specifike

Licenca ushtrohet sipas detyrimeve në legjislacionin në fuqi

Vendi i kryerjes së veprimtarisë

Në të gjithë territorin e Republikës së Shqipërisë.

Nënshkrimi i sportelit:

*Shefqete Balliu*



## EKSTRAKT I REGJISTRIT TREGTAR PËR TË DHËNAT E SUBJEKTIT “SHOQËRI ME PËRGJEGJËSI TË KUFIZUAR”

### GJENDJA E REGJISTRIMIT

1. Numri unik i identifikimit të subjektit (NUIS)	K81317002P	
2. Data e Regjistrimit	17/01/2008	
3. Emri i Subjektit	ENVIRONMENTAL MANAGEMENT CONSULTANTS	
4. Forma ligjore	SHPK	
5. Data e themelimit	15/01/2008	
6. Kohëzgjatja	Nga: 15/01/2008 Deri:	
7. Zyra qendrore e shoqërisë në Shqipëri	Tirane Tirane TIRANE Njësia Bashkiake Nr.7, Rruga e Kavajës, Pallati Baja Bad, përbri Qendres Tregtare Globe, Kati 11	
8. Kapitali	56.000.000,00	
8.1 Numri i përgjithshëm i kuotave	100,00	
9. Objekti i aktivitetit	- Ne fushen e mjedisit: Vleresimi i ndikimit në mjedis, ekspertize dhe auditim mjedisor, plan menaxhimi dhe plan rehabilitimi mjedisor, monitorim i treguesve mjedisor, menaxhim projektsh, konsulence.- Ne fushen e pasurive të paluajtshme: Vleresim të pasurive të paluajtshme, vleresim asetesh, ekspertize, studim tregu imobiliar, konsulence teknike dhe ligjore në fushen e pasurive të paluajtshme, supervizion dhe kolaudim punimesh për objekte ndertimi, projektim arkitektonik, inxhinierik dhe projekte zbatimi.	
10. Administratori/ët	Elidiana Shehu	
10.1 Afati i emërimit	Nga: 16/06/2011	Deri: 25/05/2021
11. Procedura e emërimit nëse ndryshon nga parashikimet ligjore		
11.1 Kufizimet e kompetencave (nëse ka)		
12. Ortakët	Elidiana Shehu	
12.1 Vlera e kapitalit	Para: 56.000.000,00	Natyre:
12.2 Numri i pjesëve	100,00	
12.3 Pjesëmarrja në përqindje (%)	100,00	
<i>*Të përfaqësuarit, (Plotësohet vetëm nëse një</i>		



REPUBLIKA E SHqipërisë  
MINISTRIA E ZHVILLIMIT  
EKONOMIK, TURIZMIT,  
TREGTISË DHE SIPËRMARRJES

OKB

Qendra Kombëtare e Biznesit  
National Business Center

kuotë zotërohet në bashkëpronësi)	
12.4 Komente (nëse ka)	
13. Vende të tjera të ushtrimit të aktivitetit	
14. Të dhëna që njoftohen vullnetarisht	Emri Tregtar: ENVIRONMENTAL MANAGEMENT CONSULTANTS Telefon: 0692076779 Të Tjera: Depozitim i vendimit nr.1 date 08.06.2010 ku caktohet si ekspert kontabel i regjistruar per rritjen e kapitalit Znj.Lumturije Brahaj me license nr.121.
15. Statusi:	Aktiv

Datë: 02-06-2016

  
Emri, Mbiemri, Nënshkrimi  
(i nëpunësit të sportelit)





REPUBLIKA E SHQIPËRISË  
MINISTRIA E MJEDISIT, PYJEVE DHE ADMINISTRIMIT TË UJËRAVE  
Drejtoria e Përgjithshme e Politikave Mjedisore  
Drejtoria e Mbrojtjes së Mjedisit  
Sektori i Vlerësimit të Ndikimit në Mjedis

Rruga "Durrësit" Nr. 27 Tiranë, Tel. 04 2256 113 Fax. 04 2270 627 - [www.moe.gov.al](http://www.moe.gov.al)

Nr. 5113 Prot.

Tiranë, më 28.07 2013

Nr. identifikues 146

## ÇERTIFIKATË

Në mbështetje të Vendimit të Këshillit të Ministrave Nr. 122, datë 17.02.2011  
Për një ndryshim në Vendimin Nr.1124, datë 30.7.2008, të Këshillit të  
Ministrave, "Për miratimin e rregullave, të procedurave dhe kritereve për  
pajisjen me certifikatën e specialistit, për vlerësimin e ndikimit në mjedis dhe  
auditimin mjedisor":

Znj. ELIDIANA SHEHU

Çertifikohet për hartimin e raporteve të vlerësimit të ndikimit në mjedis, për  
të kryer auditimin mjedisor, për hartimin e ekspertizave për probleme  
mjedisore dhe thirrjen si ekspert për të vlerësuar një raport të vlerësimit të  
ndikimit në mjedis ose rezultatet e një auditimi.

MINISTRI

Fatmir MEDUN





REPUBLIKA E SHQIPËRISË  
DHOMA E NOTERISË TIRANË  
Notere: *Albana B. Skana*  
Nr. 636 Rep.

*albanaskana@yahoo.com* 00355 672021400

**VËRTETIM**  
( i njësisë së kopjes me origjinalin)

Sot, më datën 11.07.2013 përpara meje Noteres Albana B. Skana, Notere e Dhomës së Noterëve Tiranë, me adresë Rr. « Teodor Keko », (Unaza e Re), Yzberish, u paraqit personalisht shtetasja :

Shoqëri « **EMC** » shpk me NIPT -K81317002P me përfaqësues ligjor , Znj. **Elidiana Shehu** , atësia Bujar, e datëlindjes 15.05.1979, lindur në Tepelënë banuese në Tiranë, madhore me zotësi të plotë juridike dhe për të vepruar, identifikuar me dokumentin ID Nr. H95515079H , e cila kërkoi vërtetimin e njësisë me origjinalin të kopjes së dokumentit si më poshtë :

1-Certifikatë nr.5113 Prot dt.08.07.2013, nr. Identifikues 146 në emër të **Elidiana Shehu**, lëshuar nga MMPAU .

Shtetasja e mësipërme deklaron nën përgjegjësinë e saj personale, në njohje të plotë të pasojave që sjell një dokument i falsifikuar, se ky dokument është origjinal . Pasi verifikova se dokumenti i mësipërm nuk ka korrigjime, shtesa, fshirje e shenja të tjera dhe bazuar në nenin nr.56 të ligjit nr.7829 dt.01.06.1994 »Për Noterinë « (i ndryshuar) dhe Udhëzimit të Ministrit të Drejtësisë nr.6291 datë 17.08.2005 pika 3,4,7 Unë Noterja vërtetoj se :

« **Njësia është kopje e njëjtë me dokumentacionin origjinal** ».



NOTERE  
Albana Skana



**REPUBLIKA E SHQIPËRISË**  
**DHOMA E NOTERISË TIRANË**

**Notere: Albana B. Skana**

**Nr. 99 Rep.**

**Nr. 43 Kol.**

Taksa e pullës u pagua

***albanaskana@yahoo.com +355672021400***

### **KONTRATË PUNE**

Sot, më datën, 14.01.2015 përpara meje Noteres Albana B. Skana, Notere e Dhomës së Noterëve Tiranë, me adresë :Rr. « Teodor Keko », (Unaza e Re), Yzberish u paraqitën personalisht palët kontraktuese të cilat kërkuan redaktimin e kësaj kontrate si më poshtë vijon :

**PALAPUNËDHËNËSE:** Shoqëria « **ENVIRONMENTAL MANAGEMENT CONSULTANTS** » shpk me NIPT -K81317002P, me përfaqësues ligjor , Znj. **Elidiana Shehu** , atësia Bujar, e datëlindjes 15.05.1979, lindur në Tepelenë banuese në Tiranë, madhore me zotësi të plotë juridike dhe për të vepruar, identifikuar me dokumentin ID Nr. H95515079H .

**PALA PUNËMARRËSE :** **Altin Ahmeti** , atësia Luan, i datëlindjes 20.09.1976 , lindur në Sarandë , banues në Rr. Petro Korçari, Tiranë, madhor me zotësi të plotë juridike dhe për të vepruar, identifikuar me me dokument personal pasaportë me nr. H60920077P.

Te dy palët në marrëveshje midis tyre dhe me dëshirën e tyre të lirë, kërkuan nga unë Noterja, Perpilimin e Kontratës Punës që vijon:

-Pala Punëdhënëse merr në punë Palën Punëmarrëse me detyrën e **Drejtuesit Teknik** të Shoqërisë « **ENVIRONMENTAL MANAGEMENT CONSULTANTS** » Shpk, për hartimin e raporteve të vlerësimit të ndikimit në mjedis, auditimin dhe hartimin e ekspertizave për probleme mjedisore etj , i pajisur me **Çertifikatë nr.11657 prot, nr. indentifikues 261 dt.10.12.2014 nga Ministria e Mjedisit.**

-Kjo kontratë pune lidhet për një periudhë 1(një) vjeçare e filluar nga data **08.01.2015**

-Paga mujore do të jete **60,000 (gjashtëdhjetë mijë ) Lekë** dhe do të paguhet në datën 1(një) te çdo muaji.

-Pala Punëdhënëse është e detyruar ti sigurojë Palës Punëmarrëse të gjitha kushtet e nevojshme që ajo të ushtrojë qetesisht detyrën e saj.

-Orari i punës është tetë orë. Me marrëveshje të palëve orari mund te ndryshojë.

-Pala Punëdhënëse i paguan Palës Punëmarrëse sigurimet shoqërore e shendetësore në masën që përcakton ligji.

-Pala Punëmarrëse gëzon të drejtën e pushimit javor dhe atij vjetor.

-Pala Punëmarrëse duhet të respektojë disiplinën në punë dhe rregulloren e kesaj shoqërie, për shkeljen e tyre kjo kontratë mund të zgjidhet para afatit.

-Për mosmarrëveshjet që mund të lindin gjate zbatimit të kësaj kontrate, palët do të përipiqen që ti zgjidhin ato me mirëkuptim, në te kundërt do ti drejtohen Gjykatës së Rrethit Gjyqësor Tiranë.

Kjo kontratë u hartua ne bazë të Ligjit Nr.7961, datë 12.07.1995, "Kodi I Punës", të ndryshuar.





Kjo kontratë u hartua ne katër kopje origjinale me fuqi të barabarta secila, nga një kopje të kontratës e marrin palët, një kopje depozitohet në Zyrën e Noterisë dhe një kopje dërgohet në Zyrën e Noterisë.

Sa më sipër, kontrata u redaktua, u lexua me zë, kuptohet nga palët dhe me vullnetin e lirë e të plotë të tyre, nënshkruhet nga palët në prani të Noteres dhe unë Noterja pasi u binda për vullnetin e deklarimit lejoj nënshkrimet dhe i legalizoj ato sipas ligjit.



### PALËT

#### PUNËDHËNËSI

Shoqëria “ **ENVIRONMENTAL MANAGEMENT CONSULTANTS** ” shpk

Përfaqësues ligjor

Elidiana Shehu

#### PUNËMARRËSI

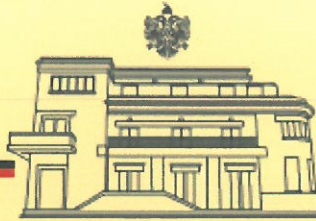
ALVIN AHMETI



#### NOTERE

Albana Skana





REPUBLIKA E SHQIPËRISE  
MINISTRIA E MJEDISIT

Nr. 11657 Prot.

Tiranë, më 10.12 2014

Nr. identifikues 261

## ÇERTIFIKATË

Në mbështetje të Vendimit të Këshillit të Ministrave Nr. 122, datë 17.02.2011 Për një ndryshim në Vendimin Nr. 1124, datë 30.7.2008, të Këshillit të Ministrave, "Për miratimin e rregullave, të procedurave dhe kriterëve për pajisjen me certifikatën e specialistit, për vlerësimin e ndikimit në mjedis dhe auditimin mjedisor":

Z. ALTIN AHMETI

Çertifikohet për hartimin e raporteve të vlerësimit të ndikimit në mjedis, për të kryer auditimin mjedisor, për hartimin e ekspertizave për probleme mjedisore dhe thirrjen si ekspert për të vlerësuar një raport të vlerësimit të ndikimit në mjedis ose rezultatet e një auditimi.

MINISTRI

  
Lefter KOKA

