



REPUBLIKA E SHQIPERISË  
MINISTRIA E TURIZMIT DHE MJEDISIT  
AGJENCIA KOMBËTARE E MJEDISIT  
DREJTORIA E VLERËSIMIT MJEDISOR

AN020620200004

Tiranë, më: 20.07. 2020

Vendimi 38

**DEKLARATE MJEDISORE**

Në mbështetje të Ligjit Nr. 12/2015 “Për disa ndryshime në ligjin nr. 10440, datë: 07.07.2011, “Për Vlerësimin e Ndikimit në Mjedis”, VKM 714, datë: 06.11.2019, për disa ndryshime dhe shtesa në VKM 686, datë: 29.07.2015, “Për miratimin e rregullave, përgjegjesive e afateve, për zhvillimin e procedurës së transferimit të Vendimit e Deklaratës Mjedisore”, të ndryshuar, dhe me propozim të Agjencisë Kombëtare të Mjedisit, Ministri

**VENDOSI:**

**Lëshimin e Deklaratës Mjedisore negative, për Zhvilluesin me të dhënat si më poshtë:**

**Personi juridik:** “TANUSHA” sh.p.k.

**Nr. NIPT-i:** J64104103H

**Adresa e selisë:** Njësia Administrative: Mollaj, Rruga: Asdreni 02450001, Nr. Banimit: 1, Kati: 1,  
Kodi Postal: 3668 ( Fshati Uje Bardhe, Zona Kadastrale 3668,  
Objekti 1.,Mollaj, Korçë

**Personi përgjegjës:** Leonidha Tanushi

Për të zhvilluar projektin “Zgjerimi lejes minerare nr. 72901 dt, 06.09.2013 për shfrytëzimin e mineralit ndërtimor gurit gëlqeror me karrierë”

Aplikimi është bërë referuar ligjitNr. 10 440, date: 7.7.2011 “Për Vlerësimin e Ndikimit në Mjedis”, Shtojca I, “Projektet që i nënshtrohen Proçedurës së Thelluar të Vlerësimit të Ndikimit në Mjedis”, Pika 19. Gurore dhe miniera sipërfaqësore, ku sipërfaqja e vendit është mbi 0,5 hektarë, ose vende për nxjerrjen e torfës, ku sipërfaqja e vendit është mbi 1 hektar.

**Vendndodhja:** zona minerare 729/1, objekti ‘Bellovodë’, Korçë

*(Bashkangjitur Anex 1 Harta dhe koordinatat)*

Bazuar në nenin 12, të ligjit nr.10440, date 7.7.2011, "Për vlerësimin e ndikimit ne mjedis", i ndryshuar, i sugjerohet autoritetit planifikues:

*Refuzimi i kërkesës për leje/licencë zhvillimi për atë projekt, për shkak të ndikimeve të rëndësishme negative në mjedis me pasoja afatgjata, që dëmtojnë cilësinë e mjedisit dhe nuk mundësojnë përmbushjen e standardeve mjedisore përkatëse*

Bazuar në pikën 2, të nenit 12, të ligjit nr.10440, datë: 7.7.2011, "Për vlerësimin ndikimit në mjedis", të ndryshuar, më poshte po listojmë:

### **1. Qëndrimin e Drejtorive Teknike:**

*Drejtoritë teknike të ministries shprehin mendimin si më poshtë vijon: subjekti të respektojë legjislacionin mjedisor në fuqi.*

- Sugjerojmë verifikimin lidhur me zbatimin e procedurave dhe kërkesave të përcaktuara në VKM nr. 247/2015 “Për përcaktimin e rregullave, të kërkesave e të procedurave për informimin dhe përfshirjen e publikut në vendimmarrjen mjedisore”.
- Bazuar në nenin 12, pika 1 e ligjit nr . 10440 / 2011 "Për vlerësimin e ndikimit në mjedis" të ndryshuar, ***në rast se*** zgjidhni pikën “a” apo “b” të referencës ligjore së sipërcituar, në Deklaratën Mjedisore të vendosen kushte të detajuara përsa i përket mbrojtjes së biodiversitetit, menaxhimit të pyjeve, emetimeve në ajër, shkarkimeve të ujrave të ndotura, menaxhimit të mbetjeve, etj. të cilat duhet të përmbushen nga zhvilluesi, për të parandaluar, minimizuar dhe menaxhuar ndikimet negative në mjedis.

*Agjencia Kombëtare e Zonave të Mbrojtura shprehet: Sipërfaqja e kërkuar nuk bie në zonë të mbrojtur*

*Bashkia Korçë shprehet: Në përgjigje të kërkesës me numër AN070520200001, datë 07.05.2020, ardhur në Bashkinë Korçë në datën 23.06.2020, për të dhënë mendimi në lidhje me aktivitetin që do të ushtrojë subjekti: "TANUSHA - SHPK – për aktivitetin: **Gurorë, miniera sipërfaqësore dhe nxjerrje e torfës**, në fshatin Ujë Bardhë, në Njësinë Administrative Mollaj, njësia strukturore MO/N10, zona kadastrale 3668, nr. pasurie 73, ju sqarojmë se në bazë të vendimit të KKT-së nr.7, datë 08.02.2017 “Për miratimin e PPV-së së Bashkisë Korçë” dhe rregulloren vendore të planifikimit të territorit të Bashkisë Korçë, objekti ku zhvillohet aktiviteti ndodhet në kategorinë e përdorimit të tokës Zonë natyrore N, në kategorinë N2 – Zonat e pyjeve, Kullotave, tokave të pafrytshme natyrore.*

*Sipas Planit të Përgjithshëm Vendor të Bashkisë Korçë zona në të cilën zhvillohet aktiviteti është zonë me statusin : **konservim natyror** që nënkupton procesin e ruajtjes dhe mbrojtjes së një territori ose ndërtimi të caktuar në formën e tij ekzistuese origjinale.*

*Procesi i planifikimit dhe zhvillimit në territore natyrore si dhe ndryshimi i kategorisë përkatëse bazë të përdorimit të tokës në kategori të tjera rregullohet nga legjislacioni i posaçëm për pyjet dhe shërbimin pyjor, për tokën, për turizmin, për kullotat dhe livadhet, për menaxhimin e rezervave ujore dhe për mjedisin.*

**Zhvillimi i aktivitetit nuk është në përputhje me Përdorimin e lejuar të zonës.**

**2. Ministria ka marrë në shqyrtim mendimet e shprehura nga publiku dhe institucionet përkatëse, si dhe shkallën e reflektimit të tyre;**

**3. Informacion për procesin e realizuar të konsultimit me publikun:** Morën pjesë përfaqësues nga komuniteti i zonës, përfaqësues nga Pushteti Vendor si dhe nga Drejtoria Rajonale e Mjedisit dhe përfaqësues nga studio mjedisore. Nuk pati ndonjë shqetësim nga komuniteti për zhvillimin e këtij aktiviteti. Në takim është prezantuar projekti, janë dëgjuar sugjerimet e pjesëmarrësve, të cilat do të merren parasysh nga ana e investitorëve, gjatë kohës

sëshfrytëzimit. Nga ana e investitoreve iu siguria të pranishmeve që do të merren të gjitha masat për eliminimin e ndikimeve negative në mjedis, duke mos cënuar jetën e banorëve.

**4. Arsyet dhe konsideratat kryesore, ku është mbështetur mendimi:**

- Të plotësohen kërkesat në bazë të Urdherit Nr.67 date 11.03.2018 “Për miratimin e Planit të Veprimit për veprimtaritë minerare me karrierë (guroret).
- Nuk jepen masat që janë marrë lidhur me rehabilitimin e sipërfaqes së shfrytëzuar deri tani.
- Në raportin e thelluar të VNM-së subjekti nuk ka mbajtur parasysh të gjitha sugjerimet e bëra në fazën e njoftimit për çështjet që duhet të trajtonte në raportin e thelluar të VNM-së sa i takon menaxhimit të mbetjeve që do të gjenerohen gjatë zhvillimit të aktivitetit.
- Bazuar në nenin 12, pika 1 e ligjit nr. 10440 / 2011 "Për vlerësimin e ndikimit në mjedis" të ndryshuar, nuk janë përshkruar masat konkrete i përket mbrojtjes së biodiversitetit, menaxhimit të pyjeve, emetimeve në ajër, shkarkimeve të ujrave të ndotura, menaxhimit të mbetjeve, etj. të cilat duhet të përmbushen nga zhvilluesi, për të parandaluar, minimizuar dhe menaxhuar ndikimet negative në mjedis.

**DREJTORI I PËRGJITHSHËM I AKM**

**EDISON KONOMI**

**MINISTRI**

**BLENDI KLOSI**

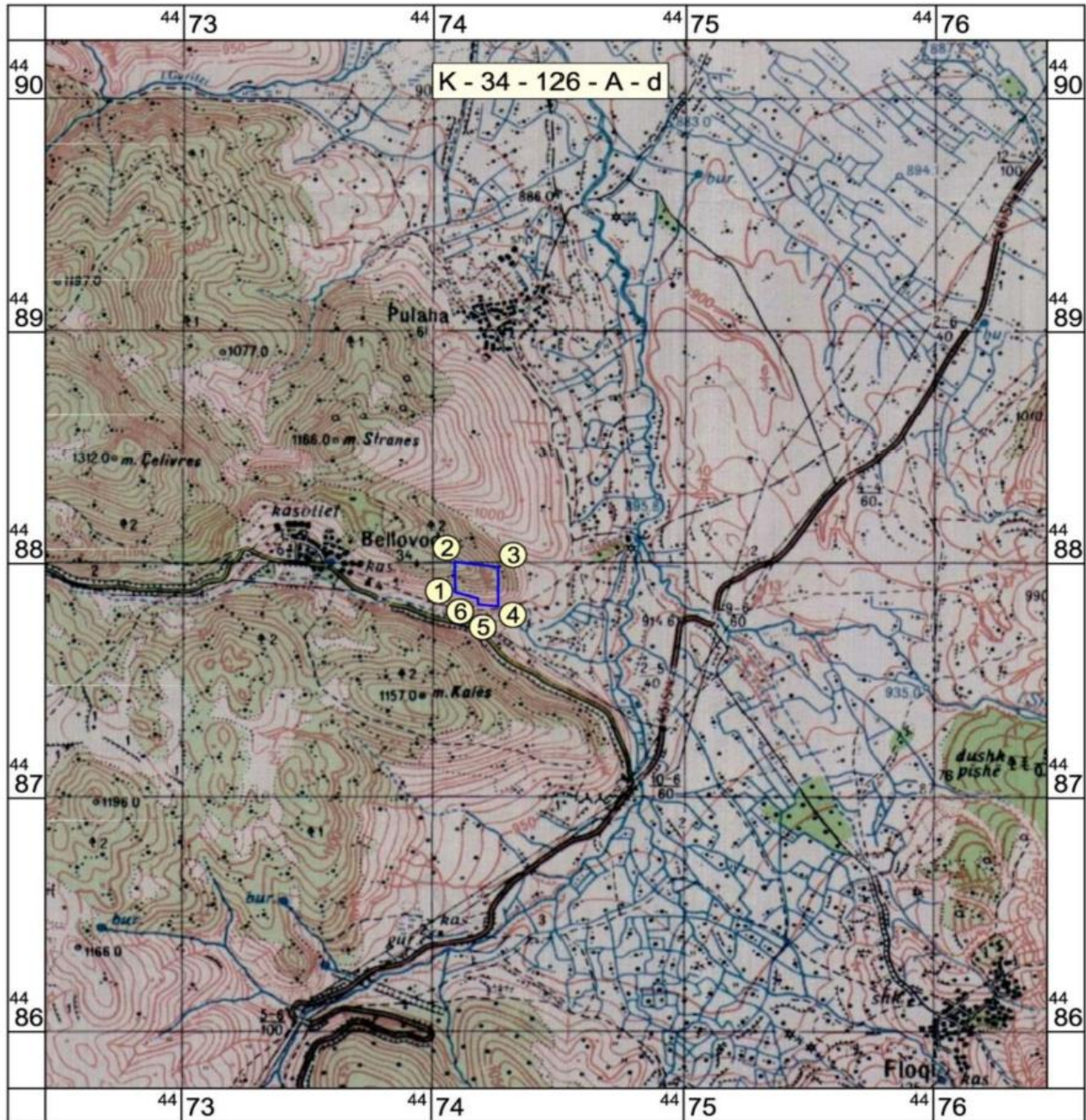
*Konceptoi:*

*Konfirmoi:*

*Miratoi:*

1. Anex 1.Harta dhe koordinat

**HARTA TOPOGRAFIKE ME KUFIRIN  
E LEJES MINERARE TE SHFRYTEZIMIT Nr. 729/1, Dt. 06/09/2013  
SUBJEKTI: "TANUSHA" Sh.p.k.  
Shkalla 1 : 25 000**



KOORDINATAT KUFIZUESE TE LEJES MINERARE					
Nr.	X	Y	Nr.	X	Y
1	44 87 893	44 74 090	4	44 87 832	44 74 260
2	44 88 023	44 74 087	5	44 87 842	44 74 180
3	44 88 000	44 74 260	6	44 87 867	44 74 180
Siperfaqja = 0.026 km <sup>2</sup>					