

“GERFLAD” sh.p.k

PERMBLEDHJE JO TEKNIKE E RAPORTIT TE THELLUAR TE VLERESIMIT TE NDIKIMIT NE MJEDIS PER AKTIVITETIN

**Shfrytëzim i mineralit gëlqeror i mermerizuar me karrier ,
Zona Nr.155, Leshnje, Skrapar**

**(Sipas Ligjit nr.10 440 date 07.07.2011 “Per vleresimin e ndikimit ne mjedis” Kodi eshte
19.**



INVESTITOR: “GERFLAD” sh.p.k
PROJEKTOI: “H&M MINING” PROJEKTE E KONSULENCE

TIRANE, 2019

“ H&M MINING” PROJEKTE E KONSULENCE
NUIS: L62412026r
Rruga “Ndre Mjeda, Rezidenca Eagle, nr. 3006 Tirana-Albania
Tel. 00355672051830
E mail: dhuro_caushi@yahoo.com

PERMBAJTJA E RAPORTIT

HYRJE

1. INFORMACION PER QELLIMIN E VNM DHE METODIKEN E ZBATUAR

2. PERSHKRIMI I PROJEKTIT

3. NJE PERSHKRIM I ANALIZIMIT TE ALTERNATIVAVE TE MUNDSHME PER ZBATIMIN E PROJEKTIT

4. NJE PERSHKRIM TE GJENDJES DHE VLERAVE EKZISTUESE TE MJEDISIT QE MUND TE NDIKOHEN NGA ZBATIMI I PROJEKTIT TE PROPOZUAR DUKE PERFESHIRE

5. NJE PERSHKRIM TE NDIKIMEVE NEGATIVE TE RENDESISHME TE PROJEKTIT TE PROPOZUAR MBI MJEDISIN KU PERFSHIHEN

6. NDIKIMET NE MJEDISIN NDERKUFITAR TE PROJEKTIT

7. NDIKIMET POZITIVE NE MJEDISIN E ZONES SE PROJEKTIT

8. MASAT E PROPOZUARA PER MBROJTJEN E MJEDISIT NGA SECILI NDIKIM NEGATIV TE IDENTIFIKUAR

9. PROGRAMIN E MONITORIMIT TE NDIKIMEVE NE MJEDIS GJATE ZBATIMIT TE PROJEKTIT

10. PLANI I MENAXHIMIT DHE MONITORIMIT TE MJEDISIT

“ H&M MINING” PROJEKTE E KONSULENCE

NUIS: L62412026r

Rruga “Ndre Mjeda, Rezidenca Eagle, nr. 3006 Tirana-Albania

Tel. 00355672051830

E mail: dhuro_caushi@yahoo.com

HYRJE

Subjekti privat “GERFLAD” sh.p.k., i regjistruar ne QKB me NIPT: L78917401R, ka marre pjese ne konkurimin e zhvilluar ne MEI ne daten 24.05.2017, per fitimin e te drejtes se aplikimit ne QKB per pajisje me leje minerare shfrytezimi per zonen minerare nr 155 Leshnje Pas zhvillimit te konkurimit dhe procedurave te tjera ankimore nga pjesemarresit e tjere , ne date 07.09.2017 me shkrese nr 5298/2 prot nga MEI, i eshte derguar njoftimi i fituesit te konkurimit per zonene minerare te siperituar.

Kompania., është një shoqëri me përgjegjësi te kufizuar, e krijuar rishtazi, ajo ka mundesi te plotë, financire, teknike dhe profesionale të dyshoqërive që e zotërojnë.

Sipas ligjit nr.10304, date 15.07.201 “Per sektorin minerar ne Republiken e Shqipierise, subjekti eshte duke pergatitur dokumentacioni e plote per tu pajisur me leje minerare shfrytezimi.

Si nje nga kerkesat kryesore te legjislacionit Shqiptar eshte pajisja me leje mjedisi per objektin per te cilin subjekti ka konkuruar. Lidhur me kete rendesi te vacant ka edhe “Permbledhja jo teknike e Raportit te thelluar te vleresimit te ndikimit ne mjedis per aktivitetin “Shfrytezim I mineralit te gurit gelqeror i mermerizuar , me karriere ne zonen konkruese nr.155 te shpallur me Vendim te keshillit te Ministrave per ushtrim aktiviteti minerar. Shoqeria “Gerflad” sh.p.k ka filluar procedurat per pajisje me leje mjedisi per zonen e siperituar dhe me shkresen nr.793 Prot , date 25.10.2017 ka paraqitur me Ministrine e Turizmit dhe Mjedisit “ Njoftimin per fillimin e procedurave per pajisje me leje mjedisi ne zbatim te VKM nr. 686, date 29.07.2015, dhe ne pergjigje te kerkeses, nga ana AgjenciaKombetare e Mjeditit Drejtoria e Vleresimit Mjedisor, njofton zhvilluesin per çeshjtet qe duhen trajtuar ne raportin e thelluar te vene ne pah kerkesen e Agjencise kombetare te Zonave te Mbrojturae cila nga ana e saj, referuar raportit teknik dhe koordinatate te paraqitura, siperfaqja e kerkuar ndodhet jashte zonane te mbrojtura, por ne afersi te saj (300 m larg) ndodhet monumenti natyres MN “Ahishtja e leshnjes” , kategoria e III e zonave te mbrojtura. AKZM “Per dhenie mendimi” ka kerkuar nga subjekti paraprakisht gjurmen e rrugeve te kalimit per mjetet e transporti, kjo per te mos prekur sipefaqen e monumentit te natyres.

Ne respect te kesaj kerkese, zhvilluesi i projektit, ka paraqitur prane AKZM, projektin per gjurmet e rrugeve te kalimit te mjeteve te transportit nga dhe per ne karriere dhe ne pergjigjen e dhene nga kjo Agjencine shkrese nr. 87/1 date 06.02.2018 njofton zhvilluesin se sipefaqja e rrugeve ndodhet jashte sistemit te zonave te mbrojtura dhe nukm prek asnje monument natyror. Ne keto kushte, zhvilluesi i projektit pergatit dokumentacionin e kerkuar, pjese e te cilit eshte edhe “permbledhje joteknike e Raportit te thelluar te vleresimit te ndikimit ne mjedis per aktivitetin e shfrytezimit me

“ H&M MINING” PROJEKTE E KONSULENCE

NUIS: L62412026r

Rruga “Ndre Mjeda, Rezidenca Eagle, nr. 3006 Tirana-Albania

Tel. 00355672051830

E mail: dhuro_caushi@yahoo.com

karriere te zones konkurruese nr.155, Gelqeror i mermerizuar Leshnje, rrethi Skrapar.

Burimet natyrore i referohen burimeve te tokes, ujerave sipërfaqesore dhe nentokesore , ajrit qe rrethon token, cdo gje qe rritet ne toke apo det si dhe burimet qe gjenden nentoke si psh mineralet. Mjedis eshte me gjithperfshires, cdo gje qe na rrethon.

duke perdorur burimet natyrore ne rrezikojme ne mbiperdorimin dhe shterimin e tyre . Shterimi i burimeve natyrore eshte nje nga problemet thelbesor te çrregullimit te mjedisit. Ne te perfshihet shterimi i ujit, mineraleve perfshire dhe lendet fosile si dhe shume burime te tjera.

Çdo veprimtari e kryer nga njeriu shoqerohet edhe me impakt ne mjedis. Pra impakti mjedisor i referohet ndryshimit te mjedisit natyror nga aktiviteti njerezor. Kemi dy tipe te impaktit mjedisor

- Ndotja
- shterimi i burimeve

Per te shmangur keto probleme shoqerite duhet te mesonj se si te menaxhohen burimet natyrore ne menyre te qendrueshme. Pra zhvillimi i qendrueshem i burimeve natyrore nuk eshte gje tjeter vecse perdorimi i tyre ne menyre ekonomike nga brezat e sotem per ti len keto burime te perdoren edhe nga brezat qe do te vijne.

Qendrueshmeria perfshin menaxhimin e gjithë perberesve dhe burimeve natyrore e njerezore me qellim qe te pasurohen me kalimin e kohes dhe te sigurohet nje mireqenie per te gjithë. Zhvillimi i qendrueshem nuk i pranon politikat te cilat çojne ne uljen e bazes prodhuese dhe lene gjeneratat e ardhshme me prespektiva me te ulta (te varfera) dhe/ose rreziqe me te medha se te tonat. Teknologjite qe kontribuojne ne zhvillimin e qendrueshem perfshijne kontrollin e ndotjes, prodhimin e energjise se riciklueshme, rikuperim burimesh dhe riciklim, menaxhim burimesh dhe kerkime shkencore.

Problemet mjedisore ne vendin tone lidhen me ndotjen e ajrit ne qytet kryesore , ndotja e ujit e cila vjen nga shkarkimi i ujerave te ndotura pa u trajtuar fillimisht dhe mbetjet urbane te cilat jo te gjitha depozitohen ne vendet e caktuara.

Shfrytëzimi i lendes se pare per materiale ndertimi kane çuar ne disa raste prishjen e disa ekuilibrave natyrore per shkak te nje shfrytëzimi pa kriter , pa rregulla sipas nje ligjshmerie te caktuar shkencore.

Keto fenomene jane vene re ne shfrytëzimin e mineraleve ne afersi te qendrave te banuara lumenjve, zonave turistike, zona me status te vecant mbrojtës etj.

“ H&M MINING” PROJEKTE E KONSULENCE

NUIS: L62412026r

Rruga “Ndre Mjeda, Rezidenca Eagle, nr. 3006 Tirana-Albania

Tel. 00355672051830

E mail: dhuro_caushi@yahoo.com

Theksojme se ne Shqipëri vendburime për prodhimin e lendeve të para për industrinë e ndërtimit si gur gelqeror, zhurë, bazalte, argjila, gabro, etj që nuk prishin këtë ekuilibër ndodhen në gjithë territorin e vendit.

Raporti synon të japë një informacion të detajuar dhe të besueshëm lidhur me ndikimin mjedisor të projektit të propozuar në përdorimin e tokës, efektet lidhur me ndikimet në floren, faunën, burimet e ujit, emetimin e gazeve të sere në atmosferë, shkarkimet në tokë, ujë, ndotjen akustike, si dhe çdo ndikim social ekonomik në punësimin lokal, përmirësimin e infrastrukturës dhe ndikimeve të tjera të rëndësishme mjedisore ose sociale, përfshin gjithashtu parashikimin dhe planifikimin e masave zbutëse të ndikimeve të projektit në mjedisin fizik dhe social me qëllim përmirësimin e cilësisë dhe qëndrueshmërisë së mjedisit nëpërmjet :

- ✚ Marrjes në konsideratë të çështjeve të mjedisit në fazën e përgatitjes së projektit.
- ✚ Shqyrtimit të alternativave të ndryshme brenda projektit.
- ✚ Të japë një gjendje sa më reale, nga pikepamja e ndikimit të aktivitetit minerar të prodhimit
- ✚ të mineralit ndërtues gurit gelqeror me karriere mbi mjedisin human.
- ✚ Analizën e faktorëve pozitivë e negativë mjedisore, përcaktimin e masave zbutëse për
- ✚ Reduktimin e ndikimeve negative.
- ✚ Nxjerrjes në dukje dhe vlerësimin cilësor të ndikimeve në mjedis të projektit.
- ✚ Propozime të masave zbutëse të ndikimit në projekt.
- ✚ Projekti tenton përmirësimin e vlerave ekologjike e rikrijuese të territorit, gjatë shfrytëzimit të tij si qendër rekreative e social- kulturore.
- ✚ Për këtë problem u bë mbikqyrja e terrenit në të gjithë zonën, duke kryer vërtetime të ndryshme , si dhe të biodiversitetit.

1. INFORMACION PËR QËLLIMIN E VNM DHE METODIKEN E ZBATUAR

a) Përshkrim i qëllimit dhe objektivave të VNM

Vlerësimi i ndikimit në mjedis është një proces që siguron që ndikime mjedisore të rëndësishme, sinjifikante janë vlerësuar dhe marrë në konsideratë në mënyrë të krenarë në planifikim, projektim, zbatim të aktivitetit që do të zhvillohet.

Ndikimi – efekti i një projekti që ka në mjedisin rrethues

Vlerësimi – analiza që bëhet për projektin

Mjedisi – elementet abiotike (kushtet fiziko- kimike të mjedisit) të kombinuara me elementet biotike (qeniet e gjalle të mjedisit).

Qëllimi i VNM- se

Qëllimi i hartimit të raportit të VNM-se është përcaktimi i efekteve negative dhe pozitive të aktivitetit dhe masat e duhura për përmirësimin dhe zvogëlimin e ndikimeve në mjedis si

“ H&M MINING” PROJEKTE E KONSULENCE

NUIS: L62412026r

Rruga “Ndre Mjeda, Rezidenca Eagle, nr. 3006 Tirana-Albania

Tel. 00355672051830

E mail: dhuro_caushi@yahoo.com

rezultat i zhvillimit të projektit shfrytëzimi i mineralit të gurit gelqeror të mermerizuar në zonën minerare **Nr 155**, objekt shfrytëzimi Leshnje rrethi Skrapar.

VNM nuk do të mbulojë çdo aspekt të një efekti mjedisor të projektit, me të njëjtin nivel detajesh, theksi do të vihet në efektet kryesore që shkakton zhvillimi i aktivitetit.

Gjithashtu një synim tjetër është të përcaktoje e rekomandoje masat teknike- organizative për zbutjen e anëve negative që mund të krijohen gjatë zhvillimit të aktivitetit dhe të japë informacion për vendim-marresit për pasojat mjedisore të aktivitetit të propozuara.

Objektivat e VNM

Objektivat e hartimit të VNM- se konsistojnë në evidentimin dhe reduktimin e ndikimeve në mjedis dhe masat tekniko-organizative për një zhvillim të qëndrueshëm të mjedisit, gjatë kryerjes së aktivitetit minerar deri në përfundim të aktivitetit, rehabilitimin e hapësirës së shfrytëzuar për një mjedis të qëndrueshëm në vitet pas ardhese.

Me këtë studim informojmë organet vendim-marres, mbi ndikimet në mjedis dhe përfitimet e projektit të propozuar. Gjithashtu zhvillimin e qëndrueshëm duke siguruar që zbatimi i projektit nuk prek burimet natyrore dhe funksionet ekologjike ose mireqenien, stilin e jetes dhe jetesën e komunitet si dhe të njerezeve që lidhen apo varen nga ky projekt ose veprimtari.

- ✚ Marrjes në konsideratë të ndikimeve të mjedisit që në fazën e përgatitjes së propozimeve në projekt.
- ✚ Shqyrtimit të alternativave të ndryshme brenda projektit.
- ✚ Të japë një gjendje sa më reale, nga pikepamja e ndikimit në mjedis të aktivitetit të hapjes, përgatitjes së karrierës dhe shfrytëzimit me punime sipërfaqësore të mineralit, mbi mjedisin human.
- ✚ Analizës së faktoreve pozitive e negative mjedisore dhe të masave zbutëse për reduktimin e ndikimeve negative.
- ✚ -Nxjerrjes në dukje dhe vlerësimi çësësor me pika të ndikimeve në mjedis të projektit.
- ✚ -Propozime të masave zbutëse të ndikimit në mjedis të projektit.

b) Përshkrim i përmbledhur i kuadrit ligjor mjedisor dhe institucional që lidhet me projektin

- ✚ VKM nr.419 datë 25.6.2014 « Per miratimin e kërkesave të posaçme për shqyrtimin e kërkesave për leje mjedisi të tipave A,B dhe C për transferimin e lejeve nga një subjekt tjetër, të kushteve për lejet respektive të mjedisit si dhe rregullave të hollësishme për shqyrtimin e tyre nga autoritetet kompetente deri në leshimin e këtyre lejeve nga QKL-ja.

“ H&M MINING” PROJEKTE E KONSULENCE

NUIS: L62412026r

Rruga “Ndre Mjeda, Rezidenca Eagle, nr. 3006 Tirana-Albania

Tel. 00355672051830

E mail: dhuro_caushi@yahoo.com

- + Vendim Nr. 247, datë 30.4.2014 “Për përcaktimin e rregullave, të kërkesave e të procedurave për informimin dhe përfshirjen e publikut në vendimmarrjen mjedisore”
- + Vendim nr. 13 date 4.1.2013 « Per miratimin e rregullave, te pergjegjesive e te afateve per zhvillimin e procedures se vleresimit te ndikimit ne mjedis »
- + Ligji Nr.10 431, date 09.06.2011 “ Per Mbrojtjen e Mjedisit”
- + Ligji nr. 10 463 date 22.09.2011 “Per menaxhimin e integruar te mbetjeve”
- + Ligji nr. 10 448 date 14.07.2011 « Per Lejet e Mjedisit »
- + Ligji nr.10 440 date 07.07.2011 « Per Vleresimin e Ndikimit ne Mjedis »
- + Ligj Nr 10304, datë 15.7.2010 “Për sektorin minerar në Republikën e Shqipërisë”.
- + Udhezim nr.1 date 03.03.2009 « Per detyrat e organeve mjedisore per te siguruar pjesemarrjen e publikut dhe te OJF-ve mjedisore ne procesin e vleresimit te ndikimit ne mjedis »
- + Udhezim nr.3 date 19.11.2009 ‘Per metodologjine e raportit te VNM’
- + Urdhrin e ministrit nr. 146 dt. 8.5.2007 ”Per miratimin e listes se kuqe te flores dhe faunes”
- + Udhezimin nr 8 dt. 27.11.2007 “Per nivelin kufi te zhurmave ne mjedise te caktuara”
- + Udhëzim Nr 3, datë 17.05.2006 “Për planet e rehabilitimit të sipërfaqeve të dëmtuara nga guroret”
- + VKM. Nr 177, datë 31.03.2005 “Për normat e lejuara të shkarkimeve të lëngta dhe kriteret e zonimit të mjediseve ujore pritëse”.
- + Ligji Nr 9385, datë 04.05.2005 “Për pyjet dhe shërbimin pyjor”. të ndryshuar dhe aktet nënligjore që rrjedhin prej tij.
- + Ligji Nr 9115, datë 27.02.2003 “Për trajtimin mjedisor të ujrave të ndotur”. të ndryshuar dhe aktet nënligjore që rrjedhin prej tij.
- + Ligji nr. 9010 dt. 13.02.2003 “Per administrimin mjedisor te mbetjeve te ngurta”
- + Ligji Nr 8906, datë 06.02.2002 “Për zonat e mbrojtura”. të ndryshuar dhe aktet nënligjore që rrjedhin prej tij.
- + Ligji nr. 8897 dt. 16.05.2002 “Per mbrojtjen e ajrit nga ndotja”
- + Ligj nr. 8094 date 21.03.1996 « Per largimin publik te mbeturinave »

2. PERSHKRIMI I PROJEKTIT

a. Qellimi i projektit te propozuar

Qellimi i projektit te propozuar eshte shfrytëzimi i gurit gelqeror me kariere (me punime siperfaqesore) per prodhimin e blloqeve me dimensione te ndryshem prej te cileve prodhihen pllaka veshje e shtrim dhe elemente te tjere te nevojshem ne prodhime dekori duke perdorur nje burim me kosto te ulet, ne gjendje qe te perkrah zhvillimin ekonomik te shoqerise dhe te permiresoje gjendjen ekzistuese te lendeve te para si dhe Vleresimi i Ndikimit ne Mjedis per aktivitetin hapje, pergatitje dhe shfrytëzim te gurit gelqeror, mineral i grupit ndertimore ne objektin Leshnje, rrethi Skrapar, Qarku Berat. Per rreth kesaj zone, ushtrojne aktivitetine trye mbi 10 subjekte vendase dhe te huaja dhe se materiali i prodhuar ushqen tregun e brendshem dhe per eksport. Kjo zone eshte e preferuar per shfrytëzimin e gurit gelqeror me kariere siperfaqesore sepse eshte larg qendrave te banuara, nuk ka bimesi te larte, ka te ngritur infrastrukturen rrugore duke patur lehtesira ne transport me kosto te ulet.

b. Planimetria e vendodhjes se projektit , harta topografike siperfaqja e tokes se kerkuar, kufijte e siperfaqes se tokes se kerkuar, te dhena per perdorimin eksiztues te siperfaqes se tokes qe do te perdoret perkohesisht apo perhere nga projekti gjate fazes se ndertimit apo instalimit te pajisjeve

Siperfaqja e publikuar nga Ministria e Energjise dhe Industrise **eshte 24.9 hektare** dhe e projektuar per shfrytëzim gurit gelqeror me kariere ne objektin Leshnje,Qarku Berat, kurse siperfaqja qe eshte planifikuar **per shfrytëzim eshte 8.04 hektare .**

Eshte planifikuar kjo siperfaqe e vogel pasi prodhimi vjetor prej 1000m³/vit deri 2000 m³/vit sipas kushtit te fitimit ne njoftimin e Ministrimit i ploteson keto kerkesa ne volum per 25vite.

Vendndodhja e objektit

Zona minerare nr 155 ka qene perfshire ne planin miniera te vitit 2017 te shpallur me urdhenrin Nr 127 te Ministrimit te Ministrise se Eenergjise dhe Industrise , “ Per miratimin e planit vjetor te vitit 2017” ne qarkun e Beratit

Zona minetrare Nr 155, per te cilen kerkohet leja minere e shfrytëzimit, ndodhet ne krahun Perendimor te rruges auto qe lidh Vendin e quajtur Gryka e Devrijes me fshatin Leshnje me 100-350m larg saj ne vije ajrore. Ai shtrihet ne nje shpat mali qe ben pjese ne anen veri lindore te malit te Leshnjës me lartesi maksimale mbi nivelin e detit +1720m . Kuota e pjeses se poshteme te shpatit te malit eshte rreth 1250m

Qendrat e banuar me te aferta nga objekti jane fshati Gostencka dhe Leshnja.

Zona e kerkuar per shfrytëzim ndodhet ne plashetin K-34-125-B-c (Gostencka) ne shkalle 1:25000 dhe kufizohet nga koordinatat e me poshteme

“ H&M MINING” PROJEKTE E KONSULENCE

NUIS: L62412026r

Rruga “Ndre Mjeda, Rezidenca Eagle, nr. 3006 Tirana-Albania

Tel. 00355672051830

E mail: dhuro_caushi@yahoo.com

Koordinata e pikave kufizuese të zonës

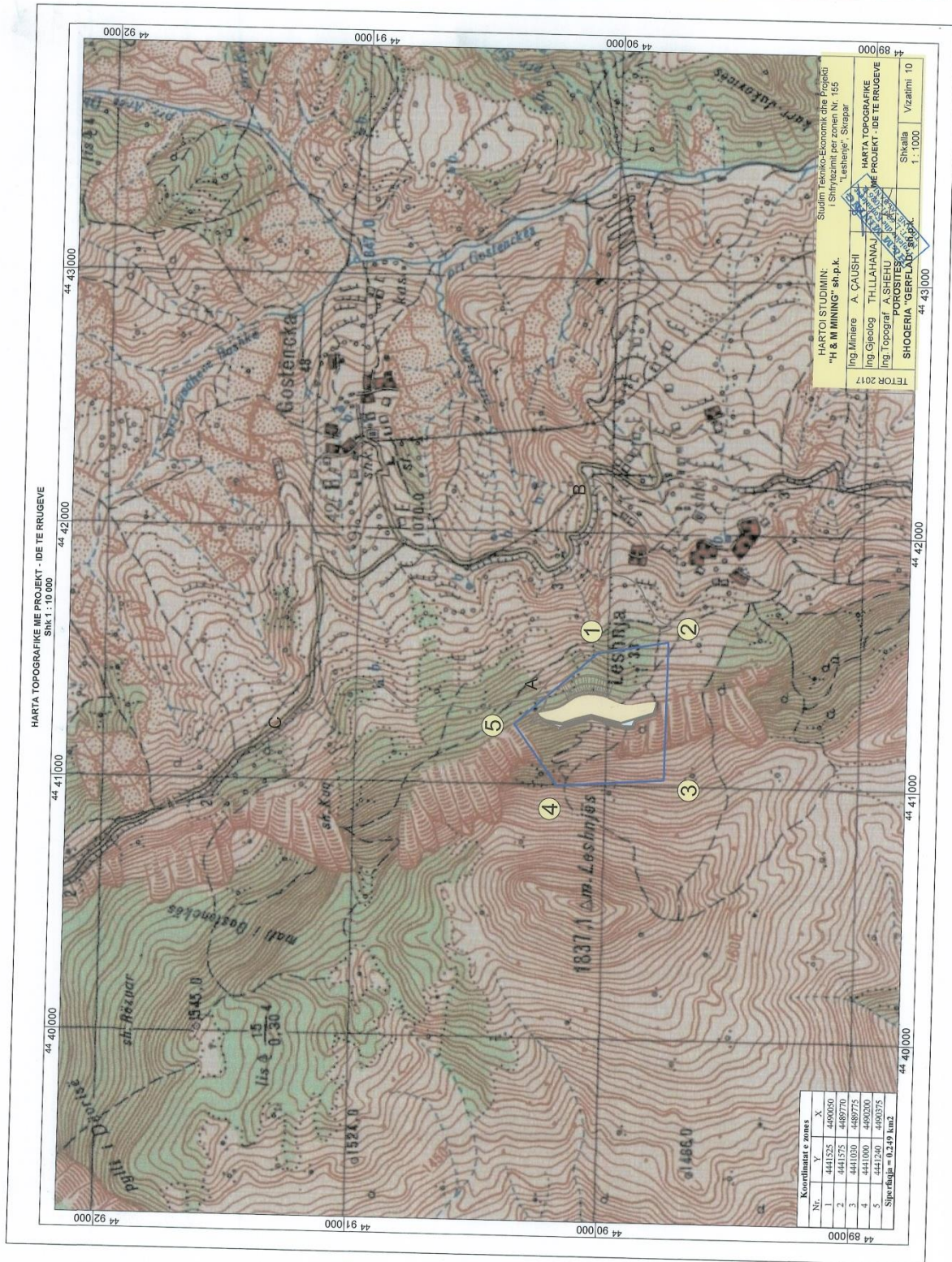
Nr i pikes	Koordinatat zones	
	Y	X
1	44 41 525	44 90 050
2	44 41 575	4489 770
3	44 41 030	44 89 775
4	44 41 100	44 90 200
5	44 41 240	44 90 375
	S= 0.249 km ²	

Sipërfaqja e zonës së kërkuar për shfrytëzim është 0.249 km² Sipërfaqja e zonës së kërkuar për shfrytëzim është pronësi e shtetit

Sipërfaqja e zonës së kërkuar për shfrytëzim është pronësi e shtetit



Pamje nga afer e zones se projektit nr. 155, Leshnje



“ H&M MINING” PROJEKTE E KONSULENCE
NUIS: L62412026r
Rruga “Ndre Mjeda, Rezidenca Eagle, nr. 3006 Tirana-Albania
Tel. 00355672051830
E mail: dhuro_caushi@yahoo.com

c. Informacion per qendrat e banuara, ne zonen ku propozohet te zbatohet projekti, shoqeruar me fotografi dhe te dhena per distancen e tyre nga vendodhja e projektit te propozuar, si dhe percaktimin e njesise se qeverisjes vendore qe administron territorin ku propozohet projekti

Objekti per te cilin hartohet studimi ndodhet ne territorin e Njesise Administrative Leshnje, Bashkia Çorovode. Administrativisht i perket ndarjes administrative te qarkut Berat. Zona 155 vendburimi i gurit gelqeror I mermerizuar, ndodhet ne krahun Perendimor te rruges auto qe lidh Vendin e quajtur Gryka e Devrijes me fshatin Leshnje me 100-350m larg saj ne vije ajrore. Ai shtrihet ne nje shpat mali qe ben pjese ne anen veri lindore te malit te Leshnjës me lartesi maksimale mbi nivelin e detit +1720m . Kuota e pjeses se poshteme te shpatit te malit eshte rreth 1250m

Qendrat e banuar me te aferta nga objekti jane fshati Gostencka dhe Leshnja.

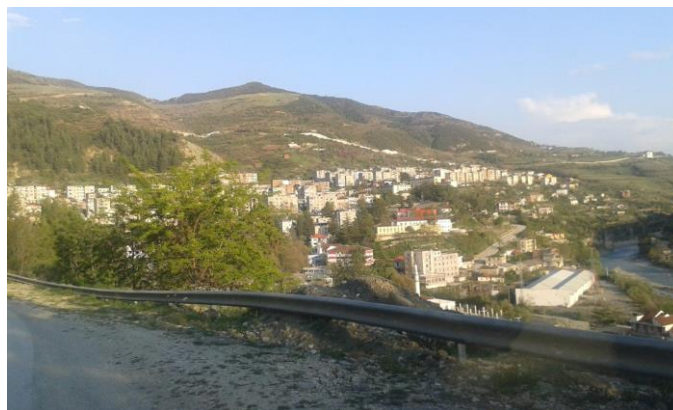
Objekti lidhet me rruge auto me qytetin e Çorovodes, e cila ne pjesen me te madhe eshte e pasfaltuar dhe ne gjendje jo shume te mire

Çorovoda është [qytet](#) në [Shqipëri](#) ne juglindore me rreth 12 000 banorë. Pergjithesisht eshte qytet me pake industri ushqimore dhe tregti. Ka shume emigracion,

Vitet e fundit, fale, ndeetimit te Gazjellsit Trans Adriatik (TAP) eshte rritur numeri i te punesuarve dhe eshte rritur edhe ekonomia e banoreve te zones. Ka qene i njohur pre prodhime bujqesore e blektorale si dhe ne perpunimin e frutave

Ne periferi te qytetit te Çorovodes kalon lumi Osum per te cilin kohet e fundit , ka nje interesim ne drejtim te bukurive natyrore te kanioneve ne afers te qytetit. Eshte zhvilluar spoerti I rafting-ut si aktivitet I mirefillte turistik.

Ne pergjithesi ne rrethin e skraparti vitet e fundit ka marre zhvillim edhe industria e prodhimit dhe perpunimit te gureve gelqeror I mermerizuar , ku aktualisht operojne 10 subjekte si edhe dusa subjekte te licensuar ne shfrytëzimin e gureve dekorativ ranore silicore per prodhim pllakash. Nga guret dhe pllakat e prodhuara nga subjektet e rrethit Skrapar jane perdorur pllaka per shtrimin e sheshit Skenderbe” ne Tirane



“ H&M MINING” PROJEKTE E KONSULENCE

NUIS: L62412026r

Rruga “Ndre Mjeda, Rezidenca Eagle, nr. 3006 Tirana-Albania

Tel. 00355672051830

E mail: dhuro_caushi@yahoo.com

Pamje e qytetit Çorovode

Fshati Lleshnje

Si ne gjithë zonat malore te vendit edhe banoret e ketij fshati na pergjithesi jane çvendosur ne qytetine Çorovodes , ne zonat sub urbane te tiranes dhe qyteteve te tjere sikunder edhe ne emigracion.

Ata pake banore qe kane mbetur merren kryesisht me blektori . Eshte zone malore dhe me temperature te uleta



Pamje e qendres se fshatit Leshnje

ç. Skicat dhe planimetrite e objekteve te projektit dhe strukturave te projektit
Projekti nuk kerkon ndertim te strukturave me themele, ndaj dhe nuk do ti trajtojme.
Objekte ne sherbim te aktivitetit jane:

“ H&M MINING” PROJEKTE E KONSULENCE
NUIS: L62412026r
Rruga “Ndre Mjeda, Rezidenca Eagle, nr. 3006 Tirana-Albania
Tel. 00355672051830
E mail: dhuro_caushi@yahoo.com

Objektet e shërbimit si zyrat, të shërbimit të punonjësve si garderobe, dhoma të ndihmes së shpejte, 3 objekte me sipërfaqe të përgjithshme 55 m², këto objekte do të jenë kontoniere me sanduiç të mobiluar, të cilët do të vendosen në bazamente të ngritura nga toka trare me lartësi mbi 40cm.

d. Përshkrim i procesit ndërtimor dhe teknologjik, përfshirë kapacitetet prodhuese/ përpunuese, sasitë e lëndëve të para dhe produktet përfundimtare të projektit

Përshkrimi i sistemit të shfrytëzimit që do të aplikohet.

Zona ndërtohet nga gelqerore shtrese të trasha me trashësi 0.6 - 1.2 m e më tepër. Gelqeroret në teresi kanë ngjyrë gri, gri të çelët deri të bardhë, here - here me pamje sheqerore, në pjesët pranë sipërfaqesore të kuqërremta e të verdha për shkak të ndotjes nga oksidet e ndryshme që ata përmbajnë si perzjerje mekanike.

Në teresi gelqeroret janë të prekura nga një sistem çarjesh përsore e dytesore paralele të terthor shtrirjes së tyre. Sipas trashësisë çarjet kanë rënie afro vertikale me 85 - 90⁰. Në gjykimin tonë ky sistem çarjesh ka bërë që shtresat gelqerore të ndahen në blloqe me permasa të ndryshme. Ky fenomen vërehet thuhet në tërë trashësinë e tyre nga kuota 1400 m në krye e deri në kuotën 1300 m në nivelin më të poshtëm të zonës së shfrytëzimit

Për kushtet konkrete të vendburimit të mineralit të gurit gelqeror u projektua sistemi i shfrytëzimit me karriere, me lartësi shkalle 10m, shesh pushimi në mbyllje të aktivitetit 4m dhe vendosje të mjeteve të ngarkimit dhe transportit në sheshin e poshtëm të shkallës.

Ngarkimi i gurit gelqeror dhe transporti deri në destinacion do të bëhet direkt nga fronti i punës. Nisur nga fakti se prodhimi nga karriera është në trajtë blloqesh me dimensione relativisht të mëdha, transporti i tyre deri në portin e Durrësit apo gjatë do të realizohet me mjete të kompanisë “Shega Trans” me të cilën parimisht është rënë dakort. Ngarkimi do të bëhet me eskavatore, dambëra me kapacitet transportues 16 m³.

Më qenëse disponohen të dhëna të mjaftueshme lidhur me sistemin e çarjeve të shkëmbenjve monolite, duke gjykuar nga sistemi i çarjeve në sipërfaqe, i cili pritet që në këtë lloj shkëmbi të jetë me pak i zhvilluar në thellësi, në projekt parashikohet shkeputja e shkëmbenjve monolite në formë blloqesh me menyrat e mëposhtme:

1. Në fazën fillestare të prerjes së blloqeve jo të rregullt, zona e fillimit të shkallës pas heqjes së shtresës së shkëmbenjve me çarje, e cila konsiderohet si fazë kalimtare, parashikohet të bëhet shkeputja e tyre:
 - Në rastin e prezencës së çarjeve të dukshme me eskavator duke përdorur koven ose çekiçin e tij;
 - Shkeputja e blloqeve me anë të përdorimit të birave konturuese dhe pykave hidraulike;

“ H&M MINING” PROJEKTE E KONSULENCE

NUIS: L62412026r

Rruga “Ndre Mjeda, Rezidenca Eagle, nr. 3006 Tirana-Albania

Tel. 00355672051830

E mail: dhuro_caushi@yahoo.com

2. Ne fazen e kapercimit te zones kalimtare dhe futjes ne zonen e shkembenjve monolite parashikohet te behet shkeputja e blloqeve :
 - Me perdorimin e birave konturuese te bllokut dhe ndares hidraulike ;
 - Me perdorimin e telit te diamantuar per prerjen e bllokut, konturimi me bira dhe perdorimi i pykave hidraulike ose jasteke plastike ose jasteke llamarine;
 - Me perdorimin e telit te diamantuar per prerjen e te gjitha faqeve te bllokut dhe largimin Eksperienca e perdorimit te telit te diamantuar ne karrierat e hapura ne territorin e zones Devrije- melove ka treguar se kjo metode nuk eshte shume e pershtateshme per masive me çarje dhe prani te damarve kuarcore nga te cilat shkaktohen difekte te njembasnjeshme te bllokimit dhe keputjes se telit .

Gjithsesi menyra me e mire, nga ana teknike dhe ekonomike, e shkeputjes se blloqeve do te ishte ajo e pererjes se dy faqeve me tel te diamantuar

Percaktimi kapacitetit prodhues

Prodhimi i mineralit te gurit gelqeror me karriere u projektua duke patur ne konsiderat keto kerkesa:

- 1-Sasin e pergjithshme te rezervave te vendburimit te mundshmeper shfrytezim.
- 2- Kushtet tekniko-minerare te vendburimit .
- 3- Kerkesat e investitoritper mineral gur gelqeror.

Prodhimi realizuar nga shfrytezimi i ketij vendburimi ne zonen e kerkuar do te kete si destinacion perdorimin e tij ne industrine e ndertimit per prodhime pllakash per veshje te jashteme e te brendeshme, kolona , blloqe etj

Ne pjesemarrjen per konkurim per objektin eshte tenderuar per prodhim vjetor prej 1000 deri ne 2000 m³/vit prodhim blloqe Kapaciteti vjetor i objekti eshte percaktuar ne perputhje me oferten e paraqitur per te fituar te drejten per leje minerare shfrytezimi dhe projekti parashikon rritjen e prodhimit vjetor ne karrier deri ne 2000 m³/vit kapacitet prodhimi vjetor.

Nese tregu ka kerkesa per blloqe, ne karriere mund te realizohet ç do kapacitet pasi jane mundesite per nje gje te tille

e. infrastruktura e nevojshme per lidhjen me rrjetin elektrike, furnizimin me uje, shkarkimet e ujerave te ndotura dhe mbetjeve si dhe informacion per rruget ekzistuese te aksesit apo nevojen per hapje te rrugeve te reja

Infrastruktura rrugore e zones se projektuar eshte e pjeserisht e ndertuar. Zona qe kerkohet per tu shfrytezuar eshte ne te djathte te rruges qe te çon ne fshatin Leshnje. e cila duket qarte edhe ne harten topografike te shkalles 1 :25 000.

Hapja e vendburimit do te behet nga rruga ekzistuese qe lidhe fshatrat Gostencke me Leshnjen nepermjet nje devijimi nga kjo rruge e cila hanpet ne krahun lindor te zones

“ H&M MINING” PROJEKTE E KONSULENCE

NUIS: L62412026r

Rruga “Ndre Mjeda, Rezidenca Eagle, nr. 3006 Tirana-Albania

Tel. 00355672051830

E mail: dhuro_caushi@yahoo.com

Furnizimin me uje

Aktiviteti qe do te kryhet kerkon perdorim ujii cili do te sillet deri ne subjekt me bote Uji qe perdoret per lagien e territorit per shmangien e pluhurave gjate procesit te nxjerrjes se gurit gelqeror sigurohet permes depozitave nga shoqeria.

Infrastruktura e nevojshme per lidhjen me rrjetin elektrik Persa i perket energjise elektrike per zyren lidhja do te behet nga rrjeti kryesor i zones i cili eshte ne afersi. Rrjeti i energjise elektrike eshte ekzistues sepse furnizon edhe fshatrat ne afersi. Ne baze te kontrates qe do te lidhet me sistemin shperndares te energjise elektrike do te kemi nje linje elektrike te tensionit te ulet. Parashikohet qe sasia e harxhuar e energjise nga zyrat si dhe per ndricim te karrieres te jete 25 kw/ore

f. programi per hapjen e karrieres percaktimin e jetegjatesise se saj dhe plani i rehabilitimit te siperfaqes pas mbarimit te funksionimit te projektit

Projekti i hapjes se karrieres per shfrytëzimin e mineralit gurit gelqeror i mermerizuar.

Projekti hapjes se karrieres ka per qellim lidhjen e fronteve te prodhimit te gurit gelqeror (te shesheve te shkalleve) me rrugen te transportit deri ne destinacion.

Relievi i siperfaqes. ku ndodhe objekti, ka kushte te pershtateshme qe favorizojne hapjen me transhe me gjysem seksioni me nje kalim, gjeresia e saj do te jete ne funksion te menyres te transportit te gurit gelqeror dhe sterilit, paraprakisht eshte pranuar 4-6 m.

Per te mbritur deri ne nivelet e poshtem ku edhe mendohet te vendoset sheshi i depozitimit te blloqeve dhe infrastruktura e nevojshme e subjektitl jane marre ne konsiderate dy varjante ha pje rruge.

Varjanti i pare i rruges qe eshte edhe me i shkurter dhe qe ka kosto te ulet, eshte hapja e rruges prane e objektit do te hapet nje rruga e re qe do ta lidhe ate me vendin ku do te ndertohet sheshi i depozitimit dhe perpunimit te blloqeve Rruga kryesore ka fillimin pake pa mbritur ne fshatin Leshnje , prane antenes se perforcuesit ne pikan

B me koordinata $Y=44\ 42\ 215$, $X=44\ 90\ 248$ dhe $Z= 1074$ m dhe do te mbrije ne piken A me koordinata: $Y=44\ 41\ 353$ $X= 44\ 91\ 105$ dhe $Z= 1213$ m.

Kjo pjese rruge do te jete me gjatesi 1.4 km nga e cila eshte hapur reth 0.4 km rruge(shih harten ne shkalle 1:10000

Sipas ketij varjanti, nje pjese e rruges eshte e hapur si gjurme rruge dhe pjesa tjeter do te vijohet te hapet ne krahun verior te fshatit Leshnje dhe banesese se vetmuar te tij. Terreni ne kete aks eshte i ndertuar ga formacione jo forte te qendrueshem dhe qe mund te perdoret kova e eskavatorit per hapje

Rruga eshte parashikuar te hapet me pjeresi 12.5%, pjerrësia e rruges nga rruga qe lidh fshatrat e zones me objektin me gjatesi 0.8 km. dhe elementet e tyre deri 14%, ne pjesen e karrieres .

“ H&M MINING” PROJEKTE E KONSULENCE

NUIS: L62412026r

Rruga “Ndre Mjeda, Rezidenca Eagle, nr. 3006 Tirana-Albania

Tel. 00355672051830

E mail: dhuro_caushi@yahoo.com

Varjanti i dyte i rruges parashikon hapjen e rreth 1.2 km rruge qe eshte edhe me e gjate dhe, eshte hapja e rruges prane rruges Devrije- Gostencke prane ketij t e fundit do te hapet nje rruga e re qe do ta lidhe ate me vendin ku do te ndertohet sheshi i depozitimit dhe perpunimit te blloqeve ne pika

C me koordinata $Y=44\ 41\ 241$, $X=44\ 91\ 277$ dhe $Z= 1074$ m dhe do te mbrije ne piken A me koordinata: $Y=44\ 41\ 353$ $X= 44\ 91\ 105$ dhe $Z= 1213$ m.

Kjo pjese rruge do te jete me gjatesi 1.2 km (shih hartën ne shkalle 1:10000)

Terreni neper te cilin kalon aksi i ketij varianti eshte me shume shkembor dhe qe do te kerkonte perdorim te lendes plasese per hapje, duke rritur koston e hapjes krahasuar me varjantin e pare

Me mbriritjen e rruges ne nivelin e sheshit te depozitimit te blloqeve dhe sheshin kryesor te minieres do te niset me hapjen e rruges se brendeshme te karrieres e cila mbrin ne kuoten +1350 qe eshte edhe niveli i siperm i karrieres. Me mbriritjen e saj ne kete kuote, ne çdo 10 meter nen te do te hapen shkallet respektive te shfrytëzimit te karrieres deri ne +1300, me cdo 10m kuote, do te hapen transhete e hyrjeve ne objekt per cdo shkalle dhe nenshkalle .

Transhete do te pershkojone formacione te forta dhe te qendrushme. Zgjedhja e skarpates se transheve do te varet nga shtrirja e tyre ne raport me renien e gelqeroreve dhe do te jete nga 68° deri ne 70°



Gjurme ruge qe mund te shfrytëzohet per te shkuar ne objekt, Antena telefonike prane

Theksojme se per sejcilin nga varjantet e hapjes se rruges per ne karriere, paraprakisht do te merret pelqimi i organeve te pushtetit vendor. Per te dy varjantet nuk preket zone e mbrojtur, gje cila eshte konfirmuar nga AKZM drejtuar subjektit me shkresen nr.87/1 Prot, date 06.02.2018 (bashkengjitur)

“ H&M MINING” PROJEKTE E KONSULENCE

NUIS: L62412026r

Rruga “Ndre Mjeda, Rezidenca Eagle, nr. 3006 Tirana-Albania

Tel. 00355672051830

E mail: dhuro_caushi@yahoo.com

Organizimi i punes dhe fuqia punetore

Ne kushtet gjeografike dhe klimaterike ku ndodhet karriera , shfrytëzimi i mineralit se bashku me punimet e tjera përgatitore (transhe ,rruge dhe zbulim) parashikohet të zgjate mbi 25 vjet . Ne te per kushte optimale pune per kapacitet 1000 m³ deri 2000 m³ blloqe ne vit parshikohet te punojne:

Personeli i punes ne Karriere

Nr	Personel	Punonjes
1	Drejtues teknik ing minere	1
2	Puntoret e linjes se prerjes	2
3	Operator ne Liner	2
4	Eskavatorist ndihmes	1
5	Shofere	1
6	Operator ne Tamsplit	1
7	Operator ne ngarkues pirun	1
8	Roje objekti	2
9	Shuma	11

Regjimi i punes do te jete me nje nderese ne dite dhe 22 dite ne muaj.

Punonjesit qe do te punesohen do te jene me eksperience ne kryerjen e proceseve te ndryshme te karakterit minerar.



“ H&M MINING” PROJEKTE E KONSULENCE

NUIS: L62412026r

Rruga “Ndre Mjeda, Rezidenca Eagle, nr. 3006 Tirana-Albania

Tel. 00355672051830

E mail: dhuro_caushi@yahoo.com



Produkte qe dalin nga blloqet e karierave eksperimentale prane

PLANI DHE MASAT PER REHABILITIMIN E MJEDISIT

Ne mbeshtetje te legjislacionit mineral Shqiptar, sikunder eshte parashikuar edhe ne projektin e shfrytëzimit i cili eshte mbrojtur ne Keshillin Tekni te AKBN, eshte vendosur qe per çdo vit subjekti do te paguaj garancine bankare te rehabilitimit dhe ne vartesi te kushteve ose do ta rehabilitoje vet zonen e shfrytëzuar ose do nje subjekti te specializuar sipas procedurave te vendosura nga Ministria e Infrastruktures dhe Energjise.

Punimet e rehabilitimit konsistojne ne :

- ✚ -Krijimin e siperfaqeve per mbjellje
- ✚ -Sistemimin e materialit te mbuleses te depozituar paraprakisht ne kufijte e karrieres.
- ✚ -Mbjelljen e siperfaqeve te reja me drure si, dushk ,shkoze dhe dellinje dhe barishte te ndryshme.
- ✚ -Mirembajtjen e siperfaqeve te mbjella.

Masat zbutese te ndikimeve negative gjate procesit te shfrytëzimit.

Masat zbutese te ndikimeve negative konsistojne ne uljen e ndotjeve gjate punimeve ne karriere te ajerit nga pluhuri, gazet mbrojtja nga zhurma,si dhe uljen e efekteve negative hapsinore dhe ne territor, ne faunen dhe floren. Pikesynimi kryesor i studimit mbetet rehabilitimi i tokes dhe evitimi ne maksimum i erozionit.

Masat konkrete qe do te merren gjate punimeve do te jene :

- ✚ -Mbjellje me filiza ,si dushku, shkoze dhe dellinje gjithe periferise ne shkallet e karrieres ne menyre progresive dhe ne fund te shfrytëzimit edhe ne sheshin e depozitimit provozor te sterileve Kjo mase do te sherbeje edhe per uljen e nivelit te pluhurave dhe zhurmave ne vazhdim te projektit, si dhe te rrise mundesimin per vetegjenerim te drureve ne pjesen e shkalleve te karrieres

“ H&M MINING” PROJEKTE E KONSULENCE

NUIS: L62412026r

Rruga “Ndre Mjeda, Rezidenca Eagle, nr. 3006 Tirana-Albania

Tel. 00355672051830

E mail: dhuro_caushi@yahoo.com

- ✚ -Pemiresimin e bimesise ne te gjitha periferine e karieres me bimesi te zones si dushk dhe dellinje, per te izoluar pjesen e fragmentizuar nga shfrytëzimi prej atyre te paprekura nga projekti duke lene mundesine per perhapje te metejshme teketyre specieve vendase ne territoret fqinje.Te dy keto masa mund tesherbejne si bariera per pluhurin qe mund te nxirret nga aktiviteti eolik gjate shfrytëzimit.
- ✚ -Uljen e prodhimit per stinen e veres duke evituar keshtu me sa te jete e mundur pluhurat. Nga ana tjeter per te ulur efektet negative, gjate periudhave te thata do te perdoret lagia e shesheve te punes dhe sidomos,lagia e materialit te nxjere. Kjo do te mbroje ambientin nga pluhuri gjate transportit te prodhimit

Rehabilitimi i territorit

Masat rehabilituese do tekonsistojne ne :

- ✚ -Uljen e erozionit
- ✚ -Restaurimin e habitateve
- ✚ -Pasurimin e biodiversitetit me speciet natyrore.
- ✚ -Rritjen e vlerave vizuale dhe rikrijuese te territorit qe do te shfrytëzohet.

Se pari shfrytëzimi me tarace me lartesi 10 m, eshte bere per te lehtesuar zbatimin e planit te rehabilitimit. Keto taraca do te lejojne si mbulimin e siperfaqes me gjelberim ashtu edhe evitimin e pamjeve te pakendeshme te shpateve vertikale te tarracave qe mund te mbeten zbuluar ne rastet e lartesis se pergjithshme te tarraces rreth 10 m.

Rradha e mbjelljeve do te jete nga lart-poshte, duke lejuar mundesine per vetepërhapjen e specieve mbi bazat eaktivitetit eolitik dhe forces se rendeses. Gjeresia e shkalles se taraces do te jete 4m. Kjo lloj mbjellje lejon vetepërhapjen e species, si dhe nuk demton ne rritjen e bimeve pasi nuk pengon dritezimin.

Rehabilitimi i plote i mjediseve te territorit do te jete si me poshte:

Mbjellja e taracave

- ✚ -Mbjellje e fushes se shfrytëzuar
- ✚ -Mbjellje e shesheve ne shkallet e karieres
- ✚ -Filiza 2 vjecare ne periferi
- ✚ -Mbjellje e filizave 2 vjecare te pemeve dhe lejimi i perteritjes se shkurreve.

Nga vete rehabilitimi i habitateve me perparsi do te marre rritja e abudances se shpendeve dhe zvarranikeve dhe njekoheesisht do te shtohen si habitatet ashtu dhe rezervat natyrore edhe per gjitaret e larte si lepuri etj. prej ketej do te rritet edhe mundesia e pranise se mishngrenesve te larte si qelbesit dhe buklit (nuses se lales)

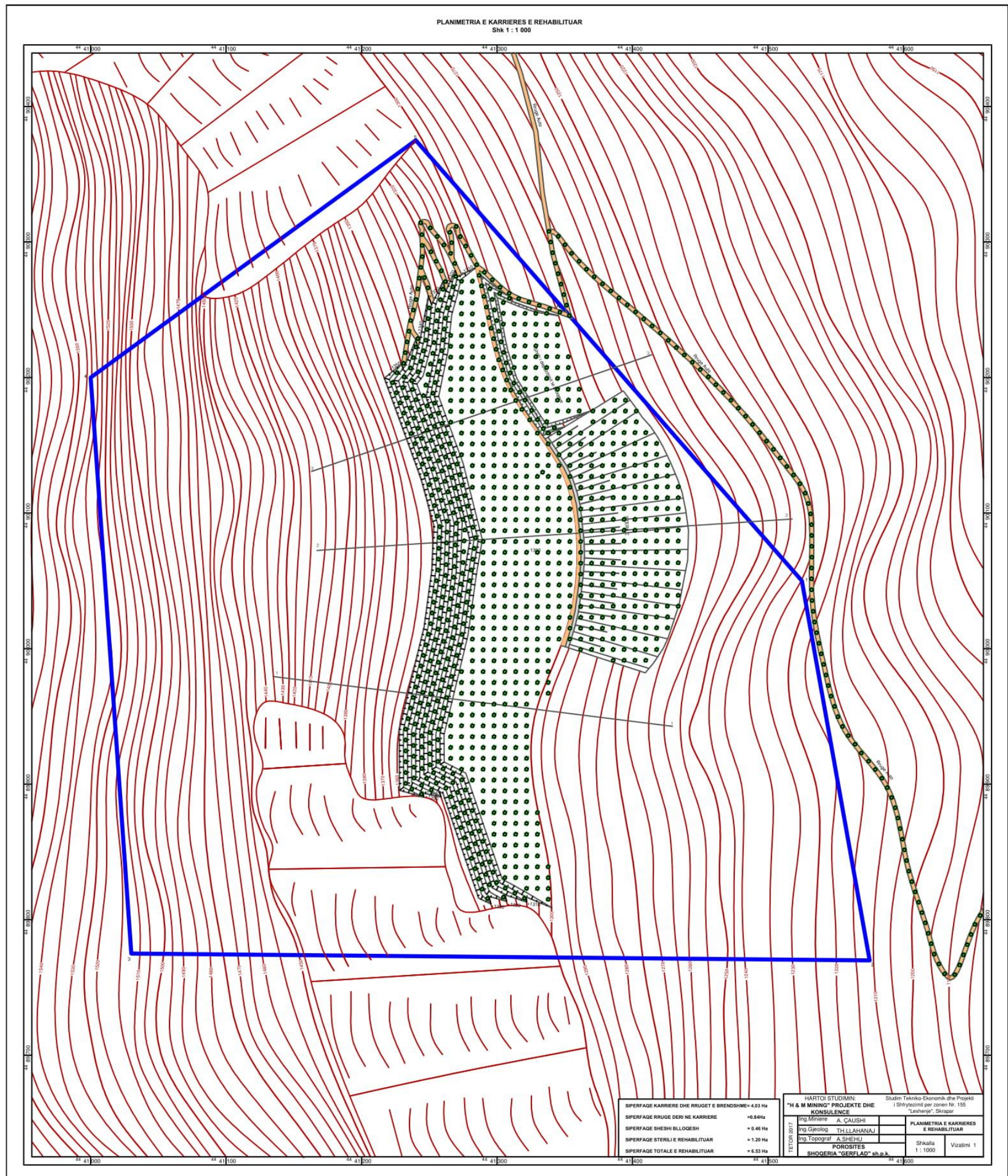
“ H&M MINING” PROJEKTE E KONSULENCE

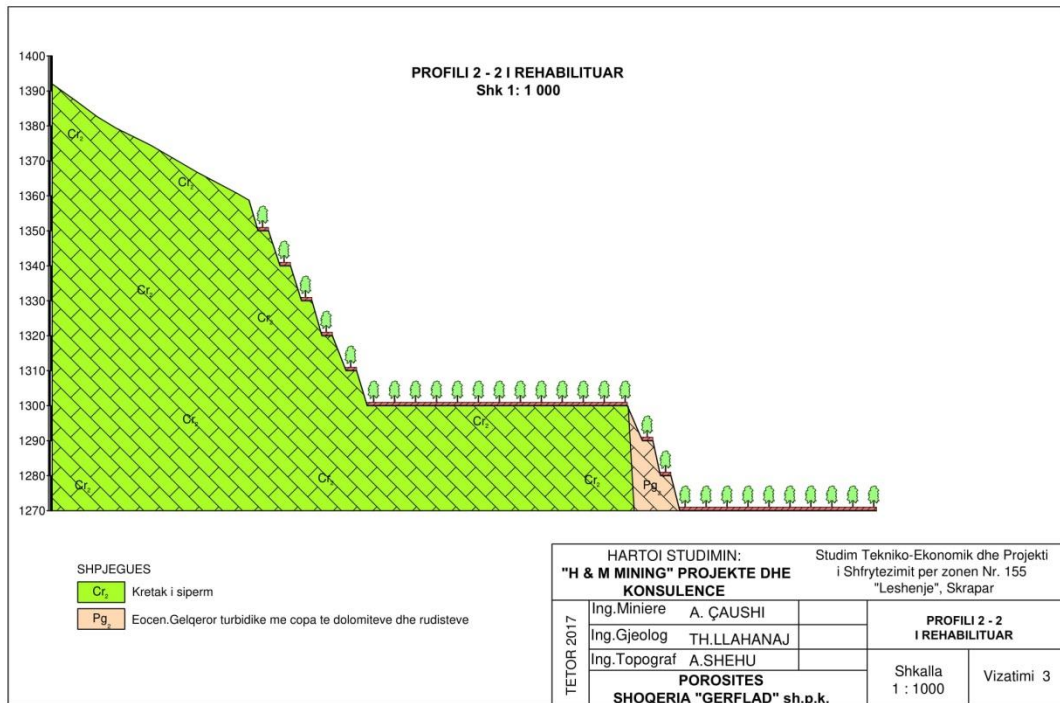
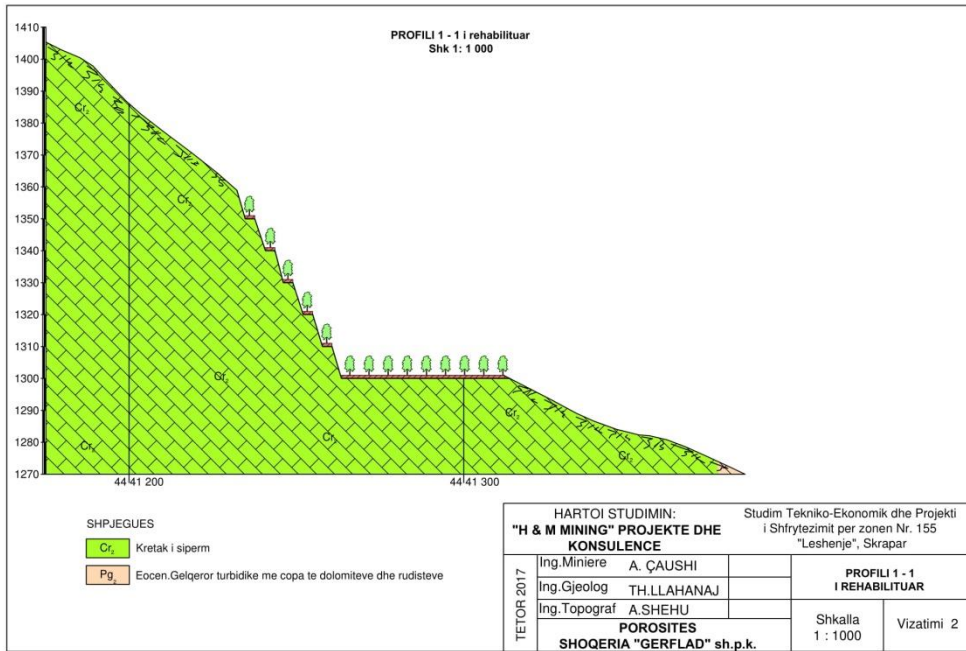
NUIS: L62412026r

Rruga “Ndre Mjeda, Rezidenca Eagle, nr. 3006 Tirana-Albania

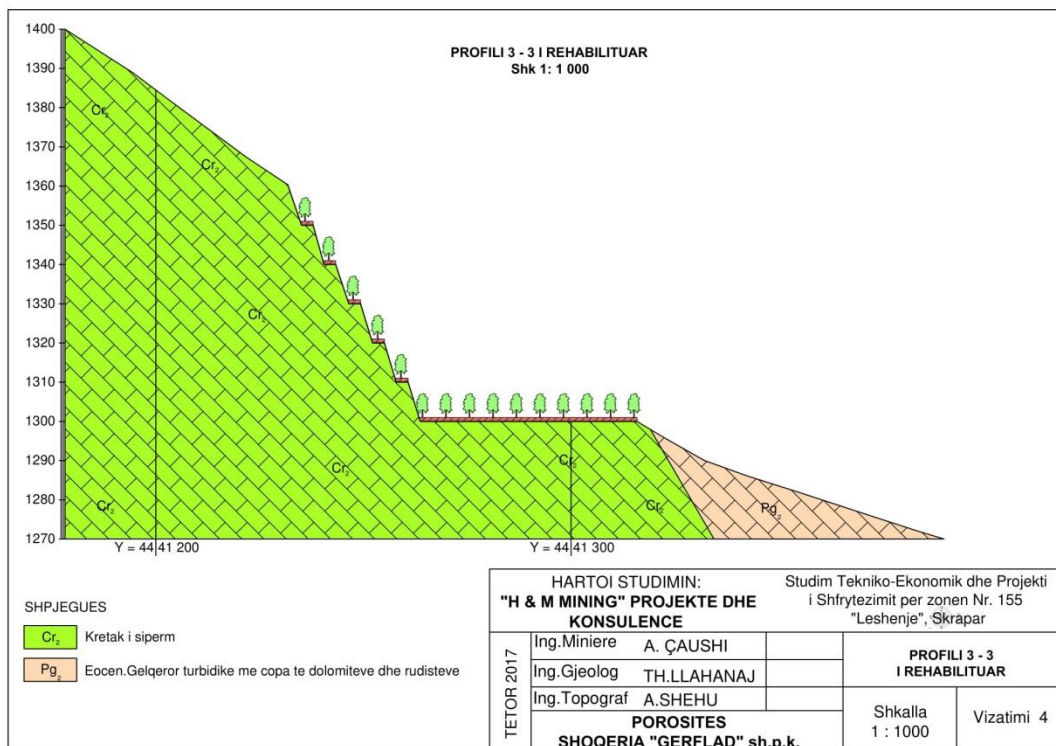
Tel. 00355672051830

E mail: dhuro_caushi@yahoo.com





“ H&M MINING” PROJEKTE E KONSULENCE
NUIS: L62412026r
Rruga “Ndre Mjeda, Rezidenca Eagle, nr. 3006 Tirana-Albania
Tel. 00355672051830
E mail: dhuro_caushi@yahoo.com



Kanalet dhe kunetat. Kunetat dhe kanalet do të bëjnë që rrjedhja e ujrave sipërfaqësore të behet me forcë rëndëse, duke përfutur në këto mënyra grumbullimin e tyre dhe me pas depertimin gradual në toke. Në perimetrin e shkalleve të karrieres si dhe në vet shkallet do të hapen kanalet për grumbullimin e ujit, veçanërisht ujit të shirave për tu drenazhuar në proosken pranë

Kombinimi i punimeve të shfrytëzimit të karrieres me ato të zbutjes së impakteve mjedisore si dhe punimet rehabilituese, do të ketë si pasoje edhe rritjen e numrit të të punësuarve

j. informacion lidhur me alternativat e marra në konsideratë për sa i takon përzgjedhjes së vendodhjes së projektit dhe teknologjisë që do përdoret

Subjekti privat “Gerflad”sh.p.k ka marrë pjesë në konkurim të zhvilluar në MEI dhe me shkresën nr 5278/2 Prot, datë 07.09.2017 është njoftuar se është shpallur fitues në konkurimin e zhvilluar për zonë minerare nr.155 leshnje dhe ka fituar të drejtën e përgatitjes së dokumentacionit për aplikim pranë QKL për leje minerare shfrytëzimi për minerale të grupit të materialeve të ndërtimit

Zona nr nr.155 si dhe zonat e tjera konkurruese, është publikuar për procedurë konkurimi sipas Ligjit Nr.10304, datë 15.07.2010, “Për Sektorin Minerar në Republikën e Shqipërisë”, pikës 5 dhe pikave 7/7 e 7/8 të VKM nr. 320, datë 21.04.2014 “Për miratimin e procedurave e

“ H&M MINING” PROJEKTE E KONSULENCE
NUIS: L62412026r
Rruga “Ndre Mjeda, Rezidenca Eagle, nr. 3006 Tirana-Albania
Tel. 00355672051830
E mail: dhuro_caushi@yahoo.com

të kriterëve të konkurrimit dhe të afateve të shqyrtimit të kërkesave për marrjen e lejeve minerare në zonat konkurruese”, Urdhrit të Ministrit të Enërgjisë dhe Industrisë “Për miratimin e planit vjetor Qellimi i projektit të propozuar është shfrytëzimi i gurit gelqerorë me kariere me punime sipërfaqësore i cili do të përcaktohet në inerte si rëre, granit dhe çakallne në mënyrë të jetë në gjendje që të përkrah zhvillimin ekonomik të shoqërisë dhe të përmirësojë gjendjen ekzistuese të lendeve të parasi dhe Vlerësimi i Ndikimit në Mjedis për aktivitetin hapje, përgatitje dhe shfrytëzim të gurit gelqerorë të mermerizuar, minerali i grupit ndertimorë në objektin “Leshnje” rrethi Skrapar, Qarku , Berat.

Prodhimi mineralit blloqe gelqeror të mermerizuar të dimensioneve të ndryshme 2x 3x2 do të përdoret për prodhim pllakash dekorative për shtrim dhe veshje.

Nga gelqeroret e mermerizuar të zonës së Skraparit janë prodhuar pllaka dhe janë përdorur për shtrimin në sheshin Skenderbeu”

Raporti i Thelluar i VNM hartohet për aktivitetin mineralar të prodhimit dhe përpunimit të mineralit ndertimor të gurit gelqerorë të mermerizuar, të propozuar për të realizuar në zonën minerare Nr. 155 në objektin Leshnje, , Qarku Berat

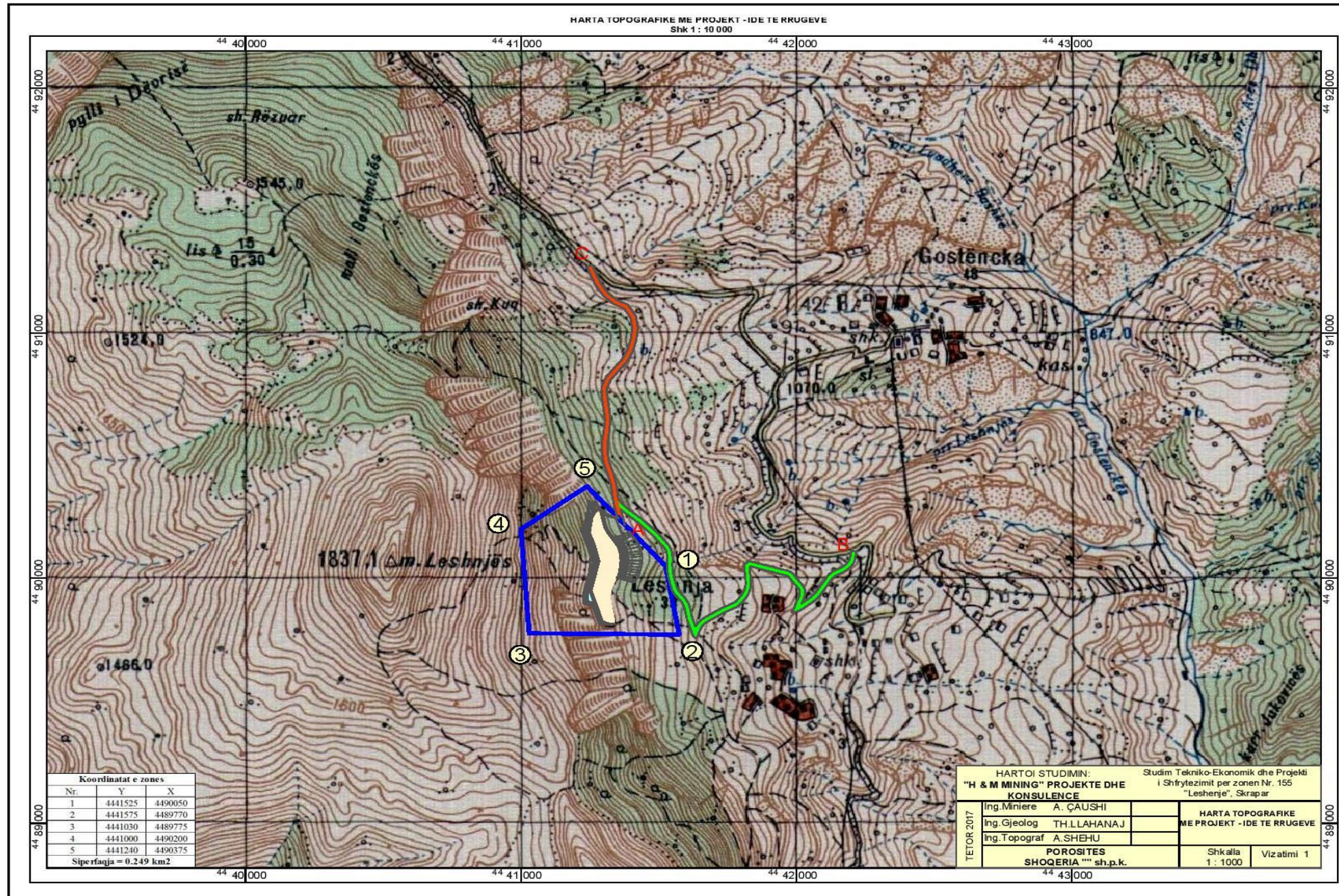
Projekti hapjes së karreres ka për qëllim hapjen e fronteve të prodhimit, që në shfrytëzimin e objektit janë shkallë me lartësi 10 m në të cilat realizohet prerja e blloqeve dhe lidhjen e fronteve të prodhimit të gurit gelqeror (të shesheve të shkallëve) me rrugën rurale dhe atë nacionale të transportit.

Hapja e vendburimit do të bëhet nëpërmjet degezimit nga rruga Gostencke-Leshnje sikundër është trajtuar në paragrafet e mësipërme deri në sheshin e poshtëm të karreres dhe në çdo shkallë karriere. Hapja e vendburimit është projektuar në mënyrë që shfrytëzimi i gurit gelqeror në kariere të bëhet nga lart poshtë.

g. mënyrat dhe metodat që do të përdoren për ndërtimin e objekteve të projektit

Në studimin teknik ekonomik të hapjes së objektit janë marrë në konsideratë :

- ✚ Prania në afërsitë e kufirit lindor të rrugës ekzistuese që lidh fshatrat e zonës me qendren e rrethit, Çorovodë nga e cila nga ana e vete ka parametra të mira si në gjëresinë ashtu edhe në strukturën e saj.
- ✚ Devijimi i rrugës për në kariere në krahun e djathtë të rrugës dhe mbritja e saj në pikën si në hartën më poshtë:



"H&M MINING" PROJEKTE E KONSULENCE

NUIS: L62412026r

Rruga "Ndre Mjeda, Rezidenca Eagle, nr. 3006 Tirana-Albania

Tel. 00355672051830

E mail: dhuro_caushi@yahoo.com

- Kuota e sipërme e karrieres është +1350, kuote në të cilën mbrihet edhe rruga e karrieres

Mbas marrjes në konsideratë të faktoreve të mësipërme është bërë studimi i varianteve të hapjes së vendburimit dhe është konkluduar se ai mund të hapet duke përdorur rrugën ekzistuese që ndëhet nga devijimi i rruges Leshnje-Mbreshtan dhe ka mbritur në kuotën +410m dhe që kalon në fshatin Bistrovicë. Theksojmë se si rrugë e mundshme për në objekt mund të përdoret edhe rruga që lidh Uren Vajgurore me Bistrovicën e cila kalon në krahun jugperëndimor të zonës.

Me pas rruga zhvillohet në brendësi të zonës (shih pikën A në hartën gjeologjike topografike nga e cila pas riparimeve të nevojshme të saj do të hapet një rrugë duke ndjekur gjurmën ekzistuese deri në pikën në kuotën +270m (shih hartën në shkallë 1:1000 të objektit) Me pas rruga do të vazhdojë deri në kuotën +350m në krahun lindor dhe do të kalojë djathtas për në krahun lindor deri +410m ..

Objektet e shërbimit do të ndërtohen me konstruksion sanduici dhe do të vendosen në bazamente betoni ose trare në lartësi 40cm nga toka.

Vaskat e dekantimit të llurbave do të hapen në sheshin fundor të karrieres, me thellësi 2m, gjatësi 4m gjatësi 6m të rrethuara dhe të lidhura në hyrje me kanalën e percjelljes së ujit të turbulluar dhe në dalje me kanalën e percjelljes së ujit të pastër. Vaskat do të hapen me matrapik ose në varësi të fortësisë së shkëmbit me lende plasuese të vendosura në birat e sondës.

Furnizimi me energji elektrike i objektit do të bëhet me një lidhje të re nga linja ekzistuese tre fazore që është afër këtij objekti.

Krahs linjës do të montohet kabina e transformacionit dhe paneli shpërndarës.

Menyra e furnizimit të kabines nga linja elektrike tre fazore mund të bëhet me linje kabllore ose linje ajrore. Varianti më i mirë do të përcaktohet nga specialistët e OSHEE.

h. lëndet e para që do të përdoren për ndërtimin dhe menyrat e sigurimit të tyre (materiale ndërtimi, ujë dhe energji)

Për ndërtimin e rruges së hapjes së karrieres, ndërtimin vaskave të depozitimit të llumrave, ndërtimin e linjës elektrike dhe shfrytëzimit të gurit gelqeror rreth karriere do të përdoren makinerit, si: Sonde shpimi, eskavator me zinxhira, kamione transporti me motorë dizel që punojnë me karburant (Dizel).

Karburanti do të furnizohet nga subjekte të licencuara për import, ruajtje dhe tregtim të karburanteve në republikën e Shqipërisë. Ndërsa për mbrojtjen nga pluhuri, për nevojat vetiake dhe nga punonjësit, mbrojtjen nga zjarri dhe shërbime të tjera do të përdoret ujë. Ujë në fazën e parë do të sigurohet me rezervuar që do të furnizohet me autobot, në fazën e dytë me rritjen e prodhimit do të ndërtohet me miratim të ujesjellesit linjë furnizimi me ujë.

Ndërtimet e objekteve të shërbimit do të bëhet me materiale të lehta sanduici që do të merren të gatshme nga subjekte të specializuara. Sasia 3 kontoniere

“ H&M MINING” PROJEKTE E KONSULENCE

NUIS: L62412026r

Rruga “Ndre Mjeda, Rezidenca Eagle, nr. 3006 Tirana-Albania

Tel. 00355672051830

E mail: dhuro_caushi@yahoo.com

Coptimi gurit gelqerordo te behet me lende plasese te vendosur ne bira sonde

Lendet e para ndihmese qe do te perdoren ne kariere jane:

- Naftë dhe Vajra lubrifikant
- Amonit malore
- Uje
- Energjia elektrike per ndricim ne karieren
- Energji elektrike per impjantin e thyerje fraksionimit te gurit gelqeror
- Panele Sanduici
- Lende plasese te perdorimit civil dhe materiale plasese ne dite

Me poshte japim tabelen e lendeve te para te konsumuara per 1 m³ gur gelqeror te prodhuar ne kariere dhe koston e prodhimit per 1ton gur gelqeror.

Tabela e lendeve te para te konsumuara dhe Kostoja e prodhimit per 1m³ gur gelqeror ne objekt

Kostoja e Prodhimit per 1 m³ bllok monolit bruto ne kariere

Nr	Emertimi	Njesia	Sasia	çmimi	Vlera
1	Materiale				11420.8
a	Unaza te diamantuara				2300.0
b	Litar celiku				268.6
c	Komplete shpimi				968.0
d	Goma				782.0
e	Karburant	litra/m ³	20.59	190	3912.1
f	Lubrifikant	litra/m ³	1.0295	260	267.7
g	Energji elektrike	kw/m ³	4.6	9.6	44.2
h	Pjese kembimi remonte				1268.0
i	Pajisje shpimi	cope/m ³	0.025	1000	25.0
j	Pjese nderrimi	lek /m ³			189.3
k	Te tjera				1396.0
2	Pagat direkte	lek /m ³			560.0
3	Shtesat mbi paga	lek /m ³			65.5
4	Shpenzime te firmes	lek /m ³			13.6
5	Amortizimi	lek /m ³			170.3
6	Kosto operacionale	lek /m ³			10200

“ H&M MINING” PROJEKTE E KONSULENCE

NUIS: L62412026r

Rruga “Ndre Mjeda, Rezidenca Eagle, nr. 3006 Tirana-Albania

Tel. 00355672051830

E mail: dhuro_caushi@yahoo.com

Informacion per lidhjet e mundshme te projektit me projekte te tjera ekzistuese perreth/prane zones te projektit

Aktiviteti i shfrytezimit te gurit gelqeror te mermerizuar ka lidhje me zhvillimin e veprimtarise se prodhimit te pllakave per veshje dhe shtrim.

Me pllakat e prodhuara nga subjektet e licensuar zones se malit te leshnjes dhe meloves te rrethit Skrapar eshte shtruar pjeserisht edhe sheshi Skeknderbe si dhe jane te konsiderueshme te ardhurat nga eksporti i blloqeve apo pllakave te prodhuara nga gelqerori i mermerizuar.

k. Perdorimin e lendeve te para gjate funksionimit, perfshire sasite e ujit te nevojshme , energjise, lendeve djegese dhe menyren e sigurimit te tyre

Ky aktivitet eshte aktivitet shfrytezimi i cili konsiston ne nxjerrjen e gurit gelqeror pra nuk perdor lende te para por siguron lende te pare per industrine e ndertimit.

Uji perdoret vetem ne rastet per lagien e territorit ne menyre qe te mos kete krijim te pluhurave gjate veprimtarise sidomos ne kohe te thate dhe me ere, kjo sasi uji sigurohet permes depozitave te ujit qe shoqeria siguron per kete qellim.

Lendet djegese qe perdorin mjetet e transportit sigurohet ne pikat e furnizimit me karburant.

l. Aktivitete te tjera qe mund te nevojiten per zbatimin e projektit , si ndertim i kampeve apo rezidencave etj.

Zhvillimi i projektit nuk kerkon ndertimin e kampeve per qendrimin e punetoreve gjate kohes se shfrytezimit sepse numri i te punesuarve nuk eshte aq i madh sa per te ndertuar keto kampe per fjetje apo mensa sherbimi dhe gjithashtu te punesuarit jane nga zona perreth vendburimit qe do te shfrytezohet dhe punojne vetem me nje nderese ne dite.

Vepra inxhinierike qe do te ndertohen ose zgjerohen per shfrytezimin e gur gelqerorite mermerizuar nuk do te kete. Teknologjia e shfrytezimit te gurit gelqerore e thjeshte konsiston ne prerjen e blloqeve me litar te diamantuar,, ngarkimin dhe transportindrejt destinacionit te kerkuar. Shfrytezimi do te behet ne sipërfaqe me kariere. Sterilet e prodhuar gjate prerjes jane pjese te coptuara ose qe kan çarje dhe nuk mund te trajtohen si blloqe per prodhim do te sistemohen ne shkallen fundore te karrieres ne nivelin +1300m dhe do te sistemohen ne fund te shfrytezimit per tu mbuluar me toke vegjetale dhe per mbjellje me dru te zones.

4. NJE PERSHKRIM TE GJENDJES DHE VLERAVE EKZISTUESE TE MJEDISIT QE MUND TE NDIKOHEN NGA ZBATIMI I PROJEKTIT TE PROPOZUAR

4.1 Pershkrim te karakteristikave fizike te zones se projektit

Siperfaqja ne te cilen do te zhvillohet aktiviteti i shfrytezimit eshte formacion shkembor karbonatik i perfaqsuar nga gelqerore te mermerizuar dhe koralore masive.

“ H&M MINING” PROJEKTE E KONSULENCE

NUIS: L62412026r

Rruga “Ndre Mjeda, Rezidenca Eagle, nr. 3006 Tirana-Albania

Tel. 00355672051830

E mail: dhuro_caushi@yahoo.com

Siperfaqja e zones minerare per shfrytëzimit, vendoset ne masivin karbonatik te malit te Kulmakes, ne pjesen juglindore te tij pas Qafes se Korites (mali i Leshnjes), ne lartesi nga 1520 deri 1620 m.

Ne Harten Gjeologjike te Shqiperise shkembinjte karbonatike jane te moshes krete e sipërme dhe masivi karbonatik i Kulmakes zjgatet per 16 km me drejtim te pergjithshem veri veri – perendim me azimut 300° dhe renie veri – lindje me azimute qe variojne nga 20 - 30° deri ne 50 – 60° .

Ne ekstremin juglindor te tij ne kuotat me te larta (m. 1837.1 m) mbi gelqeroret e kretes se sipërme ne trajte pulle vendosen (me pushim stratigrafik) gelqeroret e eocenit (Pg₂).

Zona ne te cilen ndodhet objekti perfaqson nje pjese te shpatit te malit te Gostenckes qe lidhet me tej me ate te Leshnjes dhe qe perfaqsojne vazhdimin e malit te Tomorit dhe ben pjese ne zonen Gjeologo-Tektonike - Jonike .

Zona ne studim ben pjese ne njesine fiziko - gjeografike te krahines Qendrore , para malore .

Objekti i gelqeroreve per te cilin hartohet studimi dhe kerkohet leja e shfrytëzimit ndodhet ne territorin e fshatit Leshnje te rrethit te Skrapart. Objekti ndodhet ne perendim te fshatit Leshnje, dhe lartesite e malit me te njetin emer . Zona minerare nr 155 ka qene perfshire ne planin miniera te vitit 2017 te shpallur me urdhenrin Nr 127 te Ministrit te Ministrise se Eenergjiise dhe Industrise , “ Per miratimin e palnit vjetor te vitit 2017” ne qarkun e Beratit

Zona minetrare Nr 155, per te cilen kerkohet leja minere e shfrytëzimit, ndodhet ne krahun Perendimor te rruges auto qe lidh Vendin e quajtur Gryka e Devrijes me fshatin Leshnje me 700- larg saj ne vije ajrore. Ai shtrihet ne nje shpat mali qe ben pjese ne anen veri lindore te malit te Leshnjës me lartesi maksimale mbi nivelin e detit +1720m . Kuota e pjeses se poshteme te shpatit te malit eshte rreth 1250m

Qendrat e banuar me te aferta nga objekti jane fshati Gostencka dhe Leshnja.

Objekti lidhet me rruge auto me qytetin e Çorovodes, e cila ne pjesen me te madhe eshte e pasfaltuar dhe ne gjendje jo shume te mire

Rruget ne rajon qe lidhin objektin me qendrat e banuara jane pergjithesisht me bazamnete shkembor dhe te qendrueshme , te ngushta, te pa asfaltuar dhe kane nevojë per riparime te pjeseshme ndertime urash dhe murrësh mbajtëse.

Ne veri, jugs dhe lindje te objektit qe parashikohet te shfrytëzohet mbi kuoten e rruges qe pershkon rajonin, ne kuotat mbi 1350 shtrihen shpate shkembore relativisht te zhveshura ose me zhvillim te kufizuar shkuresh lokale. Ne afersi te tij nuk ka qendra te tjera te banuara

Objekti parshikohet te shfrytëzohet perkatesisht me kuote te poshtme +1300m dhe kuote te sipërme +1350m .

“ H&M MINING” PROJEKTE E KONSULENCE

NUIS: L62412026r

Rruga “Ndre Mjeda, Rezidenca Eagle, nr. 3006 Tirana-Albania

Tel. 00355672051830

E mail: dhuro_caushi@yahoo.com

Per 25 vitete e para eshte mese e mjaftueshme te shfrytezohet vetem zona verilindore e objektit nga kuota +1300 deri ne kuoten +1350 m.Ne Lindje te objekti , pergjate rruges, qe pershkon rajonin kalon nje linje elektrike qe sherben per furnizim me energji elektrike te fshatrave te zones perreth. .

Ne jugelindje te objektit rreth 1200m larg prej tij dhe rreth 250m ne perendim te rruges se siperpermendur ndodhet nje burim me prurje 25 litra /minute , i cili ka prurje te perhereshme dhe mund te sherbeje per marjen e ujit teknologjik per prerjen e blloqeve me tel apo per shpimin e birave me sonde .Uji i ketij burimi eshte perdorur edhe gjate kryerjes se punimeve te zbulimit gjate kryerjes se shpimeve te ndryshme per marrjen e kampioneve Gjate kesaj periudhe nuk eshte ndertuara ndonje ujesjelles por eshte bartuar uji me bot dhe uji eshte depozituara ne rezervuara ne kuotate siperme .

Shtrirja e kësaj sipërfaqe është verilindje-jugperëndim. Për shfrytëzimin e objekti nevojiten të hapen rreth 1400 ml rrugë të jashteme deri ne sheshin e poshtem te karrieres +1300 si dhe tranшет e brendeshme qe do te hapen ne çdo 10 m ne izoipset e shkalleve që do të bëjnë të mundur shfrytëzimin dhe transportin e prodhimit për në destinacion.(sqarojmë që rrugët e brendshme do të lidhen me atë kryesore)

Shpenzimet e pergjitheshme te rehabilitimit pas shfrytezimit jane:

- ✚ Siperfaqe e karrieres qe do te shfrytezohet eshte 4.03 ha dhe shpenzimet e pergjithshme per kryerjen e rehabilitimit pas shfrytezimit jane 4.03 ha x 322750 leke/ha dhe shpenzimet per rehabilitimin e saj rezultojne 1312772.5leke
- ✚ Siperfaqe horizontale e sheshit te depozitimit te sterileve prej 1.20 ha dhe shpenzimet per kryerjen e proceseve perkatese per mbylljen trajtimin dhe rehabilitimin e siperfaqes se tyre prej 1.21 ha x 322750 leke/ha jane 390527.5leke
- ✚ Siperfaqja e pergjithshme horizontale e rruges nga degezimi prej rruges se fshatit Gostencke-Leshnje ne kufijte e karriereseshte 0.84 ha dhe shpenzimet e pergjitheshme per rehabilitimin pas shfrytezimit jane 0.84 ha x 322750 = 271 110 leke
- ✚ Siperfaqe e sheshit te depozitimit te blloqeve te prodhuar nga aktivitetit eshte 0.46 ha dhe shpenzimet e pergjitheshme per rehabilitimin pas shfrytezimit jane 0.46 ha x 322750 leke/ha 148465 leke
- ✚ Shuma e pergjitheshme per mbylljen edhe rehabilitimin e karrieres do te jete 2131874 leke
- ✚ Garancia vjetore per rehabilitimin per 25 vite do te jete 85275 leke/vit

- Pershkrim i faktoreve klimatike

Klima

Leja minerare e shfrytezimit Leshnje perfshihet ne Zonen Lindore te zones klimatike mesdhetare te Shqiperise. Rajoni rreth saj ndikohet nga klima kontinentale me dimer relativisht te ashper e te ftohte dhe vere te fresket e te ngrohte.

“ H&M MINING” PROJEKTE E KONSULENCE

NUIS: L62412026r

Rruga “Ndre Mjeda, Rezidenca Eagle, nr. 3006 Tirana-Albania

Tel. 00355672051830

E mail: dhuro_caushi@yahoo.com

Dimri qe pergjithesisht eshte i ashpër e me lageshti shoqerohet shpesh dhe me rreshje bore, te cilat disa here arrijne trashesi mbi 1.0 m duke shkaktuar bllokimin e perkohshem te rruges auto Çorovode – Gjerbes. Bora fillon të bjere nga fundi i muajit nëntor e vazhdon thujse pa ndërprerje deri ne muajin mars. Ndersa vera eshte e ngrohte me pak lageshti. Ne zone ka mbi 1650 ore ndriçim dielli, muaji korrik me 2855 ore e muaji dhjetor 75 ore.

Temperaturat në zonë luhaten nga -10 deri në 5 grade në dimër dhe 30-35 gradë Celsius në verë pa përjashtuar raste të veçanta të luhatjes së temperaturave. Temperatura mesatare vjetore e ajrit eshte 12.6 grade Celsius, ne korrik e gusht temperatura shkon nga 26 - 35 grade Celsius, ndersa ne janar zbret ne 6 grade Celsius, here here disa grade nen zero.

Vlera mesatare e rreshjeve arrin ne 2215 mm/vit, dhe ne periudhen tetor - maj bien 75% e tyre.

Sasia e regjistruar e reshjeve maksimale eshte 168 mm shi ne 24 ore (viti 2008).

Lageshtia e ajrit sipas stineve rezulton nga 68 % - 74 %. Drejtimi i erërave eshte kryesisht Veri Perendim – Juge Lindje qe perputhet me drejtimin e pergjithshem te lugines dhe ne raste te rralla terthor me te

Drejtimi i erërave eshte kryesisht Veri Perendim –Juge Lindje qe perputhet me drejtimin e pergjithshem te lugines dhe ne raste te rralla oblik me te

Ushtrimi i aktiviteti te shfrytezimit dhe perpunimit te gurit gelqeror, duke mare ne konsiderate masat e parashikuara ne projekt, nuk do te ndikoje ne ndryshimin e parametrave fizike te ajrit dhe nuk do t’a ndote ate. Parashikimi ne projekt i masave shtese gjate proceseve teknologjike te shfrytezimit si perdorimi i uje gjate kryerjes se proceseve teknologjike ne karriere dhe atyre te perpunimit te metejsheem te gurit gelqeror sistematike si dhe sperkatja e stoqeve te gelqerorit dhe rrugeve te transportit do te parandalojne ngritjen e pluhurit dhe ndotjen e ajrit.

Zona ku do të kryhet shfrytëzimi bën pjesë në zonën me klimë mesdhetare kontinentale e izoluar plotësisht nga rrymat e ngrohta që vijnë nga mesdheu dhe adriatiku. Zona kryesisht është me verë të nxehtë e të thatë, reflektimi i rrezeve të diellit nga gëlqerorët e bën të nxehtë këtë zonë ndërsa në dimër zona është me rreshje shiu e dëborë dhe nën efektin e acartë të malit të Tomorrit që ndodhet në veri të zonës.

Temperaturat në zonë luhaten nga -3 deri në 5 grade në dimër dhe 30-35 gradë në verë pa përjashtuar raste të veçanta të luhatjes së temperaturave.

- Pershkrim i sizmicitetit i zones se projektit

Studimet sizmoteknike kane te bejne me te dhenat per termetet , ato lidhin sizmicitetin me shkeputjet aktive. Kushtet e vendosjes strukturore dhe tektonike te ndodhjes se termeteve jane perftuar kryesisht nga analiza pergjithesuese e te hdenave nga gjeologjia, gjeofizika dhe

“ H&M MINING” PROJEKTE E KONSULENCE

NUIS: L62412026r

Rruga “Ndre Mjeda, Rezidenca Eagle, nr. 3006 Tirana-Albania

Tel. 00355672051830

E mail: dhuro_caushi@yahoo.com

dukurite sizmologjike. Dihet se aktiviteti i sotem termotor lidhet ngusht me struktura e sotme gjeologjike, me struktura neotektonike te vendit tone. Eshte tashme e mirenjohur dhe e pranuar nga shumica e studiusve se shkeputjet tektonike jane burimet e çlirimit te energjise sizmike. Termeti ndodh atje dhe atehere ku edhe sforcimet e lindura deformimet tektonike , tejkalojne kufirin e fortesise se lendes pergjate ketyre shkeputjeve.

Tektonika.

Rajoni i objektit eshte prekur me vone nga tektogjeneza e oligocenit te mesem dhe zhvillimit te metejsheem te karakterit gjeologjik

Ai kufizohet nga dy tektonika te shkalles se pare me shtrirje Veri Lindje Juge Perendim , njera ne drejtim me luginen ku eshte hapur rruga ekzituese (shih foton) dhe tjetra me karakter mbihypes me flishin e spostuar me ne lindje masivit .

Me pas ai eshte prekur nga tektonika dytesore me drejtim gati kryq me ato te mesipermet, te cilat prekin dhe vete objektin (shiko hartën gjeologo-topografike te objektit).

Tektonikat dytesore kane shtrirje Veri Lindje Juge Perendim me renie Jugelindore me kend renie 70° - 75° . Njera nga tektonikat finalizohet ne zonen ku ndodhet burimi mbi rruge

Prania e tyre nuk veshtireson kushtet e shfrytezimit te objektit .

Parmetri tjetër i rendesishem i studjuar dhe vrojtuar ne teren ne pjesen e sipërme te majes dhe ne shpatin e zhveshur te objektit eshte dhe sistemi i çarjeve natyrale te shkembjenjve gelqerore te objektit .

Sistemi i çarjeve natyrale te shkembjenjve eshte gati ortogonal me çarje paresore me azimut shtrirjeje 250° - 270° azmu^t renie 340° - 360° dhe kend reie 72° - 85° . Njeri drejtim i planeve te çarjeve orientohet gati kryq me shtrirjen e pergjitheshme te objektit ndersa tjetri sipas shtrirjes gati sipas planit te zhveshjes natyrale te tij ne zonen e profileve .

Distanca midis planeve te sistemit paresor te çarjeve te dokumnetuar ne siperfaqe eshte 80-100cm dhe disa here mbi 1.7-2.5 m.

Çarjet e tjera dytesore qe takohen ne siperfaqe jane shkaktuar nga erodimi i materialit çimentues se shkembit dhe nuk priten te takohen ne thellesi te tij (mbi 3m).

Vrojtimet e kryera ne pjesen e zhveshur te shpatit tregojne per pranine vetem te sistemit paresor te çarjeve i cili dhe ketu eshte me dendesi me te vogel (i rendit mbi 2m).

Shpimet e kryere nga subjektet prane zones dhe permasat e blloqeve te prere paraprakisht tregojne se objekti ka nje bllokshmeri te kenaqeshme dhe net e mund te prodhohen blloqe me te medhenj se 2 m^3 .

Prania e çarjeve dhe e damareve kuarcore do te veshtiresje, ne disa raste , perdorimin e litarit preres te diamantuar dhe zgjedhjen e parmtrave gjeometrike te deshiruar te bllokut

“ H&M MINING” PROJEKTE E KONSULENCE

NUIS: L62412026r

Rruga “Ndre Mjeda, Rezidenca Eagle, nr. 3006 Tirana-Albania

Tel. 00355672051830

E mail: dhuro_caushi@yahoo.com

Menjanimi i ketyre veshtiresive mund te realizohet me ane te perdorimit te teknikes se shkeputjes se blloqeve me shpime .

Kjo teknike ka gjetur nje perdorim te madh vitet e fundit ne prerjen e blloqeve te granitite dhe gureve te tjere dekorative duke siguruar njeheresh rendimete dhe kapacitete te medha te prodhimit te blloqeve ne shume karierra te vendit tone

Kjo tregon qe vete struktura monoklinale ne sektorin e vendburimit eshte e trazuar nga shkeputje tektonike te cilat kane levizur gur gelqeror nga poshte larte, kryesisht sipas planit te shtresezimit te tyre, duke bere qe edhe kendi i renies se tyre te jete i ndryshem.

- Peshkrimi ujerave sipërfaqesore dhe nentokesore ne zonen e projektit

Ujrat sipërfaqesore.

Me termin ujra sipërfaqesore ne sheshin e zones minerare do te kuptojme reshjet e shiut qe bien mbi sipërfaqen e ketij sheshi gjate vitit.

Reshjet sapo bien ne kontakt me sipërfaqen e tokes levizin ne dy rruge kryesore, si rrjedhje mbi toke (siperfaqesore) dhe si ujra qe infiltrojne nen sipërfaqen e tokes e qe quhen ujra nentokesore.

Raporti ndermjet ketyre dy rrugeve natyrisht varet nga faktore te tille si mbulesa vegjetale, perberja litologjike e pershkueshmeria e shtresave, struktura gjeologjike, morfologjia e relievit etj. Gjithesesi nje gje eshte e sigurte qe rjedhja mbi sipërfaqen e tokes ndodh ne ato raste kur reshjet jane intensive e te zgjatura (disa ditore) dhe sasia e ujit qe grumbullohet ne sipërfaqe eshte me e madhe se ajo qe infiltron poshte sipërfaqes.

Sikurse theksuam me larte ne gjysmen jugperendimore te sheshit te zones minerare ku sipërfaqia eshte me ulje ngritje te buta me diferenca lartesisie 5- 10 – 15 m levizja e ujit te reshjeve si rrjedhje sipërfaqesore eshte me e ngadalte se ne gjysmen veri – lindore ku relievi eshte ne trajte shpati te pjerret me kende renie nga 5 deri ne 25⁰.

Ne sheshin e zones minerare ujrat e reshjeve levizin ne trajte te rjedhjeve sipërfaqesore sepse rrjeti hidrografik (perroska e perrenj) thuajse mungon.

Ujrat nentokesore.

Ujrat nentokesore ne sheshin e zones minerare ushqehen nga reshjet e shiut dhe te debores te cilat filtrojne poshte permes mbuleses vegjetale dhe shkembinjve karbonatik qe ekspozohen ne sipërfaqe. Ashtu sikunder ne sipërfaqe ujrat levizin ne rreke, perrenj etj. ashtu edhe nen sipërfaqe megjithese me ngadale ujrat (tashme nëntokësor) levizin e rjedhin nëpër porët e të çarat e masivit gelqeror, te cilat deri ne 10 - 15 m e para nga sipërfaqia jane relativisht te zhvilluara.

“ H&M MINING” PROJEKTE E KONSULENCE

NUIS: L62412026r

Rruga “Ndre Mjeda, Rezidenca Eagle, nr. 3006 Tirana-Albania

Tel. 00355672051830

E mail: dhuro_caushi@yahoo.com

Hidrologjia

Nisur nga llojshmeria shkembore, per zonen e marrre ne studim kemi te bejme me kompleksin e shkembinjeve qe filtrojne ujra tdepozitimet shkembore te objektit e perbejne gurin gelqeror. Burimet qe lidhen me keta lloje shkembinjesh jane me teper burime çarjesh, verehen raste qe takojme burime me debit te paperfillshem ne periudhen e rreshjeve, ne periudha te thata nuk ka presence ujrash.

4.2 Pershkrim i biodiversitetit ne zonen e projektit - pershkrim i habitateve kryesore ne zonen e projektit si dhe foto ilustruese

Në aspektin ekologjik, larmia biologjike, flora dhe fauna në tërësinë e saj ne zonat kodrinore paraqet një pamje të një larmie përfaqësuese, pra të një rajoni gjeografik më të gjërë, mbizoterojne zonat e zhveshura me bimesi te ulet shkurre dhe dushk etj, ka pak zona me bimesi dhe mungojne pyjet e larta, gjithashtu dhe fauna e zones eshte e varfer.



Foto. Pamje nga zona minerare nr. 155 ku duket qarte vegjitacionit i paket pasi gelqeroret dalin direkt ne siperfaqe dhe mbulesa mbi keta gelqerore eshte e vogel

Peizazhi dhe topografi

Siperfaqja ne te cilen do te shtrihet shfrytëzimi, nuk duket nga banoret e fshatrave apo qendrave te banuara perreth me perjashtim te rasteve per kalimtarete qe udhetojne ne rrugen prane pasi ato jane larg.

“ H&M MINING” PROJEKTE E KONSULENCE

NUIS: L62412026r

Rruga “Ndre Mjeda, Rezidenca Eagle, nr. 3006 Tirana-Albania

Tel. 00355672051830

E mail: dhuro_caushi@yahoo.com

Duhet theksuar se sipërfaqia që do të shfrytëzohet është një shpat mali.

Profili gjeologjik topografik i zonës përgjithësisht është gjatësor gati vijë drejtë me valesime të lehta të sharnierit dhe i pa trazuar.

Në disa raste në kufijtë ndares pjerrësia e shpatëve është shumë e thellë dhe këto kufij marrin formën e grykave të thella.

Pershkrim i vegjetacionit në secilin habitat dhe statusit të ruajtjes kombëtar dhe nderkombëtar të tyre.

Bimesia

Bimesia në këto zone është shkurre e shpërndarë, jo uniforme e cila varet nga kushtet klimaterike dhe përberja e shkëmbinjëve. Përgjithësisht zona e kërkuar për shfrytëzim është i çveshur pasi gelqeroret dalin direkt në sipërfaqe dhe mbulesa e tyre është shumë e vogël dhe bimesia është e pakët dhe rrallë e përfaqësuar nga dushku, shkoze, frasher ku lartësia e tyre nuk i kalon mbi 1 -1.5 meter. Rrjedhimisht shfrytëzimi nuk prek drurë të mbrojtur, frutore të cila mungojnë në zone



Pamje e bimesisë së zonës

-Pershkrimi faunës në secilin habitat dhe statusit të ruajtjes kombëtar dhe nderkombëtar të tyre

Larmia faunistike Vlerësimi mbështetet kryesisht në studimet e kryera nga të huajt dhe Shkencëtarët Shqiptarë me karakter taksonomik në fushën e entomologjisë, të cilat trajtojnë përberjen llojore të insekteve të rëndësishme: Coleoptera, Lepidoptera, Hymenoptera, Hemiptera, etj., si dhe studime të vecanta me karakter biologjik për insekte dëmtouese, si tenja e rrushit (polyc botrana Schiff), krimbi misrit (Pyrausta nubilalis), miza e ullirit (Dacus olea).

“ H&M MINING” PROJEKTE E KONSULENCE

NUIS: L62412026r

Rruga “Ndre Mjeda, Rezidenca Eagle, nr. 3006 Tirana-Albania

Tel. 00355672051830

E mail: dhuro_caushi@yahoo.com

Studime janë kryer gjithashtu edhe për grupe të tjera shtazore: butaket, ekinodermat, reptilet, gjitarët, etj.

- *Pershkrim i zonave të mbrojtura pranë vendit ku propozohet të zbatohet projekti përfshi edhe monumentet natyrore të mbrojtura me ligj.*

Lidhja e objektit me rrugë ekzistuese dhe ushtrimi i aktivitetit të shfrytëzimit nuk prek zonat turistike dhe zonat e mbrojtura, sepse në objektin e projektuar dhe për rreth nuk ka zona të mbrojtura me status të vecantë. Është për t'u theksuar se nuk ka asnjë veper arti të ndertuar nga njeriu.

4.3 Pershkrim i cilesive të mjedisit dhe ndikimeve ekzistuese

- *cilesia e ujërave në zonën e studiuar për hartimin e raportit të thelluar të VNM-se*

Kushtet hidrogeologjike të vendburimit

Duke qenë se vendburimi ndërtohet teresisht nga shkëmbinj gelqerorë edhe ujrat nentoksore i perkasin këtyre shkëmbinjve. Guri gelqeror që shfaqet në sipërfaqe, ndërtojnë strukturën e vendburimit me zgjatje veriperëndim – juglindje, dhe rënie verilindore. Gur gelqeror e vendburimit janë pllakore dhe me çarje, përveç planeve të shtresëzimit. Për nga ujembajtja e tyre guri gelqeror në teresi karakterizohet nga një filtrim i dobishëm i lartë i reshjeve atmosferike, dhe përshkueshmeri të lartë, natyrisht në vartësi të shkallës së çarshmerisë, të shtresëzimit, karstëzimit dhe nderlikimit tektonik të tyre. Ndërsa guri gelqeror e vendburimit karakterizohet nga ujembajtje e paket, çka spjegohet me drenimin e lartë të ujërave në thellësi, kryesisht nëpërmjet shtresëzimit të dukshëm dhe çarshmerisë së gurit gelqeror.

Ujrat e drenuar dhe ato sipërfaqësore shkarkohen në zonën me të ulët në afërsi, i cili është edhe niveli më i poshtëm i shfrytëzimit të gurit gelqeror të vendburimit. Nga sa thame më lartë kushtet hidrogeologjike të vendburimit janë të favorshme, sepse edhe gjatë hapjes së shkallëve të shfrytëzimit, ujrat nëpërmjet shtresëzimit do të drenojnë në thellësi, drejt fushës.

- *Cilesia e ajrit në zonën e studiuar për hartimin e raportit të thelluar të VNM-se*

Përsa i përket cilesive të ajrit në zonë ai konsiderohet me parametra të pranueshëm duke qenë se ndodhet larg zonave të banuara dhe nuk është i ndotur nga veprimtaritë e industrisë. Edhe zhvillimi i aktivitetit të shfrytëzimit nuk do të shkaktojë ndotje të ajrit sepse nuk do të ketë emetime të gazeve ndotes.

- *Niveli i zhurmave në zonën e studiuar për hartimin e raportit të thelluar të VNM-se*

Në afërsi të projektit nuk ka veprimtari të cilat të shkaktojnë zhurmë mbi nivele të lejuara.

“ H&M MINING” PROJEKTE E KONSULENCE

NUIS: L62412026r

Rruga “Ndre Mjeda, Rezidenca Eagle, nr. 3006 Tirana-Albania

Tel. 00355672051830

E mail: dhuro_caushi@yahoo.com

4.4 Pershkrim i karakteristikave sociale te zones ku propozohet projekti

- Njesia e qeverisjes vendore qe administron zonen ku zbatohet projekti

Zona ku do te shfrytëzohet guri gelqeror ndodhet ne territorin e bashkise se Skraparit ne territorin e fshatit Leshnje ne shpatin lindor te malit Leshnje

- Popullsia dhe aktivitetet kryesore ekonomike te zones

Popullsia e zones merret kryesisht me bujqesi, blegtori, objekte industrial, objekte sherbimi dhe nje pjese ndodhet ne emigracion. Zonat e banuara jane fshatrat Grabovce, Gradisht, dhe fshati Leshnje . Per nje aktivitet minerar me permasa te vogla deri te mesme ekziston fuqi punetore e kualifikuar nga popullsia rreth e qark, gje qe eshte avantazh per zhvillimin e veprimtarise minerare. Vitet e fundit ne rrethin eSkraparit eshte zhvilluar dukshem aktiviteti i prodhimit te blloqeve me gelqeror te mermerizuar i cili shtrihet nga Melova ne veri deri ne jug te malit te Leshnjes, ku operojne mbi 10 kompani vendase dhe te huaja

- Perdorimi i tokes ne zonen e projektit

Zhvillimi i projektit te shfrytëzimit nuk do te kerkoje toke shtese veç asaj te miratuar dhe te shpallur ne konkurrim per shfrytëzimin e gurit gelqeror nga MEI (sot MIE)per te cilen eshte shpallur fitues shoqeria “ GERFLAD” shpk.

- Vlerat dhe objektet monumentale dhe arkeologjike ne afersi te zones se projektit

Lidhja e objektit me rruge ekzistuese dhe ushtrimi i aktivitetit te shfrytëzimit nuk prek zonat turistike dhe zonat e mbrojtura, sepse ne objektin e projektuar dhe per rreth nuk ka zona te mbrojtura me status te vecante.

5. Nje pershkrim te ndikimeve negative te rendesishme te projektit te propozuar mbi mjedisin ku perfshihen

5.1 Ndikimet negative ne mjedis

- Ndikimet negative ne karakteristikat fizike te zones se projektit

Siperfaqja ne te cilen do te behet shfrytëzimi eshte larg nga rruget kryesore te levizjes , larg nga qendrat urbane dhe rurale dhe nuk duket nga qendrat e banuara , me perjashtim te rasteve te kalimtareve qe udhetojne ne rrugen prane.

Duhet theksuar se siperfaqja qe do te shfrytëzohet eshte kurrizore . Aktiviteti shfrytëzimit me kariere prek perkohesisht peizazhin ekzistues dhe topografine e saj per gjate kryerjes se aktivitetit .

Me masat qe do merren per rehabilitimin e saj, gjelberimin me bime qe rriten ne zone, gjate shfrytëzimit dhe ne mbyllje te aktivitetit, peizazhi dhe topografia e zones do te permiresohet dukshem do te krijohet nje ambjent panoramik i kendshem per syrin e njeriut dhe çlodhes.

“ H&M MINING” PROJEKTE E KONSULENCE

NUIS: L62412026r

Rruga “Ndre Mjeda, Rezidenca Eagle, nr. 3006 Tirana-Albania

Tel. 00355672051830

E mail: dhuro_caushi@yahoo.com

Dëmtimi i vegjetacionit bimor, sidomos gjatë hapjes së karrieres dhe shfrytëzimit të shkallës së parë dhe të dytë është faktor negativ.

Nga dëmtimet e pyjeve është rritur dukshëm erozioni, është ulur ndjeshëm numri i shpendëve dhe folezimi i tyre, janë çrregulluar agroekosistemet, ndjehet mungesa e rolit të tyre pastrues, shëndetësor etj.

Shfrytëzimi i gurit gelqeror do të bëhet me karriere nga lartë poshtë me lartësi shkalle shfrytëzimi 10m, dhe gjerësi sheshi shkalle në mbyllje të aktivitetit 4 m që do të pyllezohet.

- Ndikimet negative në habitatet dhe biodiversitetin e zonës së projektit

Zona që do të shfrytëzohet nuk ka bimesi të lartë është e mbuluar me shkurre dhe në vende të vecanta është çfaqje shkembore. Në këto zone nga vërtetimi që kemi bërë dhe nga fotografit bashkëgjatur bimesia që do të shpyllezohet përbehet nga: shkurre si shkoze dhe dellinje e rralle, etj..

Nga ky aktivitet nuk dëmtohet flora dhe fauna e rrezikuar e përcaktuar në VKM nr. 804. dt. 4.12.2003 dhe e listuar në urdherin e Ministrit nr. 146, dt. 8.5.2007

Nga subjekti në zbatim të projektit do të merren masa që zona në shfrytëzim të jetë gjithmone e kufizuar dhe të rehabilitohet duke u pyllezuar.

Ndërsa për të menjanuar erozionin nga ujërat e rreshjeve atmosferike në skarpatën e sipërme të shkalleve do të ndërtohen kanale dhe kuletat që ujërat të drejtohen në zona që nuk dëmtojnë tokën, gjithashtu sheshet e shkalleve të karrieres do të hapen me pjerresë nga skarpata e shkallës që ujërat të rrjedhin në drejtimin e duhur.

Zona e kerkuar për shfrytëzim nuk përfaqëson zone me rëndësi të veçantë dhe për këtë arsye nuk është parashikuar sipas Strategjisë për “Ruajtjen e Biodiversitetit dhe Planit të Veprimit si Zonë e Mundëshme” për tu shpallur “Peizazh i mbrojtur”.

- Shkarkimet në mjedis dhe prodhimi i mbetjeve

Zhvillimi i aktivitetit do të sjell emetime të pluhurave në mjedis gjatë shfrytëzimit të karrieres, burime të tjera ndotëse për ajrin nuk do të ketë. Pajisjet që do të përdoren për shfrytëzimin dhe transportin e gurit gelqeror do të jenë bashkohore dhe në gjendje të mirë teknike në mënyrë që të shmangen emetime nga djegia e lendeve djegëse që ato përdorin.

Në vendet e caktuara në projekt (depozitat e sterileve) parashikohet depozitimi i materialit të përdorshëm dhe përpunimi i tij me toke vegjetale për të mundësuar mbjelljen e bimëve dhe pemeve karakteristike të zonës gjatë fazës së rehabilitimit. Dherat e depozituara në damba do të përpunohen me dhera të pasuruara me humuse, do të transportohen dhe shpërndahen në sheshet e shkalleve me trashësi mbi 20cm dhe do të pyllezohen me bime që rriten në zone për gjelberimin e saj.

- Ndikimet negative shpesh (kumulative) në cilësinë e mjedisit në zonën e projektit dhe burimet natyrore si mineralet, pyje, burimet ujore.

“ H&M MINING” PROJEKTE E KONSULENCE

NUIS: L62412026r

Rruga “Ndre Mjeda, Rezidenca Eagle, nr. 3006 Tirana-Albania

Tel. 00355672051830

E mail: dhuro_caushi@yahoo.com

Gjate fazes normale te operimit te projektit nuk do te kete emetime te gazeve, lengjeve, mbetjeve toksike, helme te ndryshme dhe substanca te tjera te demshme, te cilat mund te ndikojne negativisht ne shendetin e punonjesve, banoreve dhe mjedisin perreth, floren dhe faunen e zones, burimet ujore.

Shfrytezimi gurit gelqeror rme kariere eshte nje proces i thjeshte pune prerje me litar te diamantuar te bllpqebe , ngarkim te prodhimit me eskavator dhe transport me kamione. Megenese nuk do te perdoren ne procesin e shfrytezimit lende te demshme, nuk do te kete shkarkime te lendeve kimike te demsheme per mjedisin ne ajer, toke dhe uje.

Siperfaqja qe do t’i nenshtrohet shfrytezimit nuk eshte toke bujqesore produktive.

Ushtrimi i aktivitetit ne kete siperfaqe nuk ndikon negativisht ne cilesine dhe sasine e tokes bujqesore. Tokat bujqesore ndodhen jasht zones ku do te kryhet aktiviteti.

- Ndikimet sociale te projektit te tilla si ndryshimi i perdorimit te tokes dhe shqetesimet qe mund te lindin nga ndikimet ne mjedis te projektit (si zhurmat, pluhuri, perdorimi i burimeve natyrore etj)

Ky aktivitet do te kryet larg zonave te banuara, ne shpatin e malit te Leshnjes me depozitime gjeologjike te gurit gelqeror.

Zbatimi projektit nuk kerkon ndryshime ne popullsi, spostime te zonave te banuara ose krijimin e zonave te reja banimi, dhe nuk demton objekte industriale pasi nuk ndodhen brenda saje etj.

Aktiviteti i shfrytezimit te vendburimit do te behet ne nje zone te kufizuar ne krahasim me siperfaqen dhe popullsine e rajonit.

Per zhvillimin e aktivitetit nuk do perdoret toke shtese vec asaj te miratuar per shfrytezim.

Nuk do te perdoret lende eksplozive

- Ne varesi te natyres te projektit nje pershkrim i aksidenteve te mundshme me pasoja ne mjedis

Rreziqe me pasoja ne mjedis

1. Dentim habitatesh dhe fole speciesh ne zonen ku do te kryhet shfrytezimi.
2. Renien e ndonje zjarri ne ambientin e zones se shfrytezimit.

Rreziqet me pasoja ne mjedisin human dhe ekonomik

- Aksidentet e punonjesve gjate procesit teknologjik ne objekt.
- Aksidentet si pasoje e renies se zjarrit.

Probabiliteti i ndodhjes per secilin nga rastet e me siperm do te varet shume nga masat mbrojtese qe do te parashikohen dhe zbatohen.

“ H&M MINING” PROJEKTE E KONSULENCE

NUIS: L62412026r

Rruga “Ndre Mjeda, Rezidenca Eagle, nr. 3006 Tirana-Albania

Tel. 00355672051830

E mail: dhuro_caushi@yahoo.com

Zhvillimi i aktivitetit nuk shoqërohet me aksidente të cilat mund të sjellin pasoja të demshme në mjedis si ndotje të ujerave nga lende të rrezikshme, emetime në ajër nga gaze helmuese apo kontaminim të tokës.

Shfrytëzimi i burimit natyror për nxjerrjen e gurit gelqeror do të bëhet sipas projektit dhe në sasinë dhe kohën e parashikuar.

5.2 Karakteristikat e ndikimeve negative në mjedis

- lloji i ndikimeve të identifikuar (direkte dhe jodirekte)

Ndikimet e identifikuar nga zhvillimi i aktivitetit janë ndikime direkte në mjedis.

Tabela e identifikimit të ndikimeve të mundshme negative në tokë.

	Ndikimi i mundshëm	Sqarim
1	Derdhja pa dashje e vajrave dhe lubrifikanteve nga mjetet e punës.	Behet fjalë për ndonjë rast të rrallë të rrejedhjes gjatë difekteve dhe çarjeve të tubave dhe sotokartit të mjeteve motorike dhe ndërrimit të vajrave në makineritë e karrierës gjatë prodhimit dhe transportit të gurit gelqeror.

Tabela e identifikimit të ndikimeve të mundshme negative në ajër.

	Ndikimi i mundshëm	Sqarim
1	Shkarkimi i gazeve në sasi minimale nga lenda djegëse	Sasia e gazeve nga djegia e karburantit që do të shkarkohet nga mjetet motorike. Është standart i teknologjisë së prodhimit të mjeteve dhe i karburantit.
2	Emetimi i zhurmave nga puna e makinerive të karrierës.	Vlerat standart të emetimit të zhurmave sipas teknologjisë së prodhimit të makinerive, kontroll teknik të makinerive të karrierës..
3	Emetimi i nxehtësisë dhe zhurmës nga shperthimi i lendes plasese.	Nuk do të ketë emetim të nxehtësisë dhe zhurma mbi normat e lejuara nga përdorimi i lendes plasese.

Tabela e identifikimit të ndikimeve të mundshme negative në biodiversitet.

	Ndikimi i mundshëm	Sqarim
1	Shqetësim i mundshëm i faunës.	ndikim i perkoshëm.

- mundësia e zbutjes së ndikimeve dhe argumentimet përkatëse nëse për ndikime të caktuara nuk mund të zbatohen/ ndërmerren masa zbutëse

Për të ulur në minimum ndikimet nga zhurmat do të merren këto masa:

“ H&M MINING” PROJEKTE E KONSULENCE

NUIS: L62412026r

Rruga “Ndre Mjeda, Rezidenca Eagle, nr. 3006 Tirana-Albania

Tel. 00355672051830

E mail: dhuro_caushi@yahoo.com

- Makinerit e shpimit, te prerjes se blloqeve te ngarkimit dhe transportit te gurit gelqerordo te jene bashkekohore qe plotesojne standartet shteterore, te pajisura ne marmita selenciatores te pakesimit te zhurmave.
- Ne karriere nuk do te perdoret lende eksplozive
- Per te ulur me tej ndikimin nga zhurmat puntoret detyrimisht do te perdorin paisjet e mbrojtjes ne pune “kufje”

Brenda zones karrieres vlerat e zhurmave jane gjithmone poshte normave te lejuara. Jane bere matje te nivelit te zhurmave ne disa objekte te ngjashme ku perdoren te njejtat makineri dhe del se ne distancen 10m nga makinerit zhurmat arrijne nivelin 70 dB.

Emetimet ne ajer perfaqsohen nga pluhuri qe krijohet gjate shpimit te birave, shperthimit te ngarkesave me lende plasese, ngarkimit, shkarkimit te gurit gelqeror, levizjes se makinerive ne territorin e karrieres ndersa ndikimi nga gazet shkaktohet nga mjetet motorrike, sonda, eskavatoret, fadromat, kamionet dhe mjetet e tjera motorrike qe levizin ne karriere.

Me projekt per mbrojtjen nga pluhuri do te merren keto masa.

a-Sonda e shpimit do te jete e pajisur me sistemin e kapjes se pluhurit.

Sasia e pluhurit te krijuar gjate shpimit te birave per kalimin e litarit te diamantuar thithet nga nji respirator i fuqishem kalon ne nje ciklon ku depozitohet pluhuri.

b-Per te eleminuar pluhurin qe krijohet gjate ngarkimit te gurit gelqeror, transportit dhe levizjes se mjeteve ne shkallet e karrieres, makinat do te mbulohen me mushama.

Per mbrojtjen nga gazet e motorreve dizel do te merren keto masa.

Mjetet motorrike do te jene bashkekohore qe plotesojne standartet shteterore. Numeri i mjeteve motorrike ne karriere eshte i kufizuar ne jo me shume se nje eskavator dhe nje fadrome per ngarkimin e blloqeve

Ato do te jene te pajisura ne marmita me katalizatore per kapjen e gazeve toksike. Meqenese qendrat e banuara jane ne nje distance relativisht te larget nga zona e shfrytëzimit, keto emetime nuk ndikojne ne to.

Gjithashtu nuk do te kete ndikim tek punonjesit e karrieres, floren dhe faunen per rreth saj.

Per zbutjen e ketyre ndikimeve mbi punonjesit e karrieres ata do te pajisen me mjete mbrojtese nga pluhuri dhe gazet.

6. NDIKIMET NE MJEDISIN NDERKUFITAR TE PROJEKTIT (NESE KA TE TILLA)

Objekti eshte ne brendesi te territorit te vendit dhe nuk ka ndikime nderkufitare.

“ H&M MINING” PROJEKTE E KONSULENCE

NUIS: L62412026r

Rruga “Ndre Mjeda, Rezidenca Eagle, nr. 3006 Tirana-Albania






Tel. 00355672051830

E mail: dhuro_caushi@yahoo.com

7. NDIKIMET POZITIVE NE MJEDISIN E ZONES SE PROJEKTIT

Nga zhvillimi i aktivitetit të shfrytëzimit në zonë do të ketë impakt pozitiv në mjedis dhe komunitet.

Për sa i përket ndikimeve pozitive në mjedisin e zonës së karrierës së gurit gelqeror ato janë si më poshtë.

-  -Shfrytëzimi i lëndës së parë të gurit gelqeror
-  -Ndertimi i infrastruktures rrugore e cila do të përdoret nga banorët e zonës.
-  -Zona që ishte e çveshur do të pëllëzohet për rreth objektit dhe do të ndikojë në rregullimin e peizazhit
-  -Do të punsohen disa punonjës në objekt do të përfitojnë kushtet e jetesës së punonjësve të zonës
-  -Do të shtojë prodhimin mineralit të gurit gelqeror cili është një mineral i rëndësishëm në industrinë e ndërtimit në rang kombëtar dhe do të zbusnevojat për këto lëndë të parë që janë shumë të mëdha.

8. MASAT E PROPOZUARA PËR MBROJTJEN E MJEDISIT NGA SECILI NDIKIM NEGATIV I IDENTIFIKUAR

Masat zbutëse të ndikimeve negative konsistojnë në marrjen e masave për uljen e ndotjeve gjatë punimeve, në ajër, të pluhurave dhe zhurmave, si dhe uljen e efekteve negative hapësirë të territorit, faunës dhe floras. Por pikësnyrimi i studimit mbetet rehabilitimi i tokës dhe evitimi në maksimum i erozionit.

Identifikimi i masave për të eliminuar apo zbutur ndikimet negative në mjedis

a. Planifikimi i zonës

Për shmangien dhe parandalimin e erozionit si dhe për ruajtjen e regjimit të rrymës së ujit të parametrave hidrodinamike të saj, në projekt është përcaktuar shfrytëzimi harmonik dhe i kombinuar në kohë dhe hapësirë të zonës në teresi .

Në zonën e shfrytëzimit hap pas hapi dhe në përfundim të aktivitetit, është parashikuar mbushja , sistemimi, përpunimi dhe mbulimi i sipërfaqeve të shfrytëzuar.

Kjo sipërfaqe e përfutur nga trajtimet e mesiperme, do të japë mundësi për rikultivimin e bimëve dhe pemëve të ndryshme, duke krijuar njëherësh kushte për parandalimin e erozionit dhe përmirimin e pamjes së përgjithshme të zonës së shfrytëzuar.

Duhet theksuar se sipërfaqja e caktuar për shfrytëzim është e vogël dhe nuk përben ndonjë ndikim në zonë.

b. Masat teknike

Për parandalimin e erozionit subjekti parashikon në një vit të kryejë punimet e mëposhtme

“ H&M MINING” PROJEKTE E KONSULENCE

NUIS: L62412026r

Rruga “Ndre Mjeda, Rezidenca Eagle, nr. 3006 Tirana-Albania

Tel. 00355672051830

E mail: dhuro_caushi@yahoo.com

- ✚ Dhenia e pjerresise shkalleve te karrieres me pjerresi ne drejtim te zones se shfrytezimit.
- ✚ Ndertimin e kunetave ne skarpatat e sipërme te shkalleve per disiplinimin e ujrave
- ✚ Mbjellje para se te filloje shfrytezimi te te gjitha periferive te tjera me peme karakteristike te zones per te izoluar pjesen e fragmentizuar nga shfrytezimi i pjeseve te paprekura nga projekti, mbjellja do te behet duke marre mendimin e specialisteve te ndermarjes pyjore . Keto masa do te sherbejne per mbrojtjen nga pluhurin qe mund te nxitet nga aktiviteti gjate shfrytezimit.
- ✚ Uljen e intensitetit te shfrytezimit per stinen e veres duke evituar keshtu sa te jete e mundur errozionin dhe pluhurat. Nga ana tjetër për të ulur efektet erodive gjat periudhave të thata do të përdoret lagia e terrëneve nën punë dhe lagia e vendgumbullimit të materialit të nxjerrë. Kjo do të evitohet edhe ndotjen gjatë transportit.

Per rritjen e efektivitetit ekonomiko-ekologjik per te gjithë veprimet konkrete do te merren masa mbikqyrese nga Drejtoria e Sherbimit Pyjor si dhe Specialist te mjedisit te qarkut te Beratit si dhe nd/jes pyjore Çorovode

Rreziku ne shendet dhe masat per zbutjen e tij

Rreziku ne mjedis ne shfrytezimin e karrieres eshte prezent ne proceset e rrezimit te gurit gelqeror, ngarkimin dhe transportit te tij.

Drejtuesi teknik i karrieres duhet te jete Ing. Miniere i cili duhet te beje vazhdimisht instruksionin teknik te punetoreve dhe ne vecanti te drejtuesve te mjeteve motorrike.

Ne objektet minerare te shfrytezimit te gurit gelqeror me karriere, punonjesit instruktoret teorikisht dhe ne praktik jo me pak se dy jave ne vendin e tyre te punes, mbi aksidentet e mundshme dhe masat mbrojtese ne pune. Gjate instruktimit do te punohet ne mbikqyrje te instruktorit jo me pak se nje jave ne te gjitha proceset e punes.

Per mbrojtjen nga zhurmat, punonjesit e karrieres do te perdorin kufje. Gjithashtu do te perdore uniformen e punes, doreza, çizme ose kepuce të çertifikuara për aktivitet të prodhimit industrial ne kariera.

Per reagimin e menjehershëm ndaj aksidenteve të mundshme humane, karriera do të ketë edhe një ambient të mbyllur ambulance ku do të mbahet kutia e ndihmes së shpejtë në rast aksidenti ose demtim shëndeti të njerzve.

“ H&M MINING” PROJEKTE E KONSULENCE

NUIS: L62412026r

Rruga “Ndre Mjeda, Rezidenca Eagle, nr. 3006 Tirana-Albania

Tel. 00355672051830

E mail: dhuro_caushi@yahoo.com

Rreziqet nga aksidentet e mundshme ne pune dhe masat per te parandaluar aksidentet dhe minimizuar pasojat.

Kryerja e veprimtarise minerare per prodhimin e mineralit te gurit gelqeror te mermerizuar disiplinohet me projektin teknik e teknologjik te shfrytëzimit te hartuar per marrjen e lejes se shfrytëzimit . Ne projekt jane parashikuar masat teknike dhe organizative per parandalimin e aksidenteve te mundshme ne mjedis te veprimtarrise dhe minimizuar pasojat ne mjedis. Jane percaktuar kerkesat e sigurimit teknik qe do te zbatohen nga drejtuesit e aktivitetit dhe nga vet punonjesit e prodhimit.

9. PROGRAMIN E MONITORIMIT TE NDIKIMEVE NE MJEDIS GJATE ZBATIMIT TE PROJEKTIT

Subjekti do te monitoroje aktivitetin e prodhimit te gurit gelqerore te mermerizuar me kariere ne disa drejtime sipas nje programi te hartuar per kete qellim.

Ne pergatitjen e programit te monitorimit mjedisor merret ne konsiderate mundesia e realizimit te nje monitorimi te elementeve me ndikim ne mjedis.

Vetemonitorimi aktivitetit nga subjekti do te behet per ata elemente qe parashikohet se kane ndikim negativ ne mjedis.

Te dhenat e marra nga monitorimi do te evidentohen ne regjistrin perkates dhe me rezultatet e matjeve do te informohen organet e administrimit te mjedisit ne qender dhe ne qark.

Te dhenat cilesore, sipas tabelës do te hidhen ne nje regjister qe administrohet nga vete kompania dhe do te dorezohen ne DRM-ne e qarkut Berat sa here eshte e nevojshme, sipas procedurave ligjore dhe rregulloreve.

10. PLANI I MENAXHIMIT

- rolet dhe pergjegjesit per zbatimin e seciles mase te propozuara per mbrojtjen e mjedisit ne secilen faze te projektit

Problemet e gjenerimit te mbetjeve dhe administrimit te tyre jane minimale. Mbi depozitimin e gur gelqeror nuk ka mbules dherash.. Gjith prodhimi nejo i perdorshem do te trajtohet si mbetje guri jo te demshem dhe do te sistemohen ne sheshin perkates ne nivelin fundor te karrieres +1300m.

Mbetjet urbane hidhen kryesisht ne vende te caktuara per kete qellim. Ato jan minimale pasi edhe nr i te punesuarve eshte i vogel Grumbullimi dhe heqja e mbetjeve dhe sistemimi i mbetjeve sterile eshte pergjegjesi e prodhuesit.

“ H&M MINING” PROJEKTE E KONSULENCE

NUIS: L62412026r

Rruga “Ndre Mjeda, Rezidenca Eagle, nr. 3006 Tirana-Albania

Tel. 00355672051830

E mail: dhuro_caushi@yahoo.com

Veprimtaria e shfrytëzimit të gurit gelqeror është veprimtari minerar. Ajo do të zbatohet me punime sipërfaqore, kariere. Si rezultat i kësaj veprimtarie prodhohet mineral blloqe gur gelqeror si lende e pare ne industrine e ndertimit.

Per te shfrytëzuar gurin gelqeror ne kariere hapet vendburimi me elementet e saj, rruget, gjysem transhete dhe shkallet e karrieres.

Te gjitha keto punime minerare hapen neper mineralin e gurit gelqeror.

Mbetjet qe gjenerohen gjate hapjes se rrugeve, gjysem transheve, shkalleve per zbulimin dhe nxjerrjen e mineralit jane lende e pare per perdorim ne ndertim rrugeshe te karrieres dhe ato rurale.

“ H&M MINING” PROJEKTE E KONSULENCE

NUIS: L62412026r

Rruga “Ndre Mjeda, Rezidenca Eagle, nr. 3006 Tirana-Albania

Tel. 00355672051830

E mail: dhuro_caushi@yahoo.com

KONKLUZIONE

- E rendesishme per tu theksuar ne perfundim te ketij raporti te thelluar te V.N.M-se eshte se ai do ti vije ne ndihme mbrojtjes se mjedisit
- Teritori i i karrieres se gurit gelqeror nuk ka ndonje status te veçante qe pengon aktivitetin mineralar ne zonen minerare nr. 155 Leshnje
- Me masat qe do te merren aktiviteti nuk do te kete ndikime negative ne toke dhe nuk do te ndikojne ne ujrat sipërfaqesore e nentokesore.
- Hartimi dhe zbatimi i projektit te shfrytëzimit nuk do te kete ndonje pasoje negative te mundeshme ne mjedisin e zones mbasi objekti eshte vendosur ne nje teren pa ndonje zhvillim te dukshem te pyjeve apo drureve frutore,mbasi mungon vegjaticioni (formacionet nuk favorizojne zhvillimin e bimeve)
- Ndikim te pritshem do te kete vetem ne ndryshimin e pjeseshem ne toke, te peisazhit te zones qe me masat qe jane parashikuar ne terren do te zbuskete fenomen dhe do te çojne ne permiresimin e metejshem te tij.
- Vendin e sipërfaqes se zhveshur do ta zene nje sipërfaqe e pyllzuar.
- Prodhimi i gurit gelqeror eshte rezultat i rritjes se kerkesave te tregut ne industrine e ndertimit.
- Aktiviteti i shfrytëzimit te gurit gelqeror ne objekt do te kete impakt pozitiv mbasi do te ndihmoje ne hapjen e vendeve te reja te punes.

Permbledhja Jo teknike e Raportit te thelluar te Vlerësimit te Ndikimit ne Mjedis u pergatite nga Studioja “H&M MINING” Projekte e Konsulence me NIPT: L62412026R me autore:

Ekspert Mjedisit ing. Minier.

Konsulente Ing. Mjedisit

Ing. Gjeolog

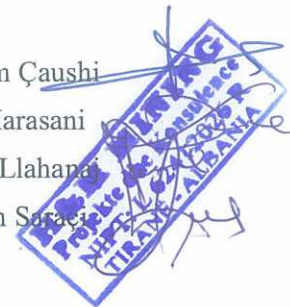
Ing Markshajder

Adhurim Çaushi

Denis Harasani

Thanas Llahana

Lavdrim Saraci



Tirane, 2019

“ H&M MINING” PROJEKTE E KONSULENCE

NUIS: L62412026r

Rruga “Ndre Mjeda, Rezidenca Eagle, nr. 3006 Tirana-Albania

Tel. 00355672051830

E mail: dhuro_caushi@yahoo.com

REPUBLIKA E SHQIPERISE
DHOMA E NOTERISE TIRANE

NR. REP: 506

VERTETIM I NJESISE ME ORIGJINALIN

Sot, më datë 05.02.2018 (dymijë tetembëdhjetë), në Dhomën e Noterisë Tiranë, përpara meje noteres Violeta Sulka, me seli në Rr. "Muhamet Gjollësia", Tiranë, u paraqit personalisht

Adhurim Çausi, i biri i Ferik, i datelindjes 24.06.1949, lindur ne Vlore dhe banues Tirane, Rr. "Sulejman Delvina", i pajisur me mjet identifikimi nr. **E90624023F**, i cili më kërkoi të vërtetoj me origjinalin fotokopjen e:

- **Licence me NIPT: L62412026R leshuar me Dt. 01.08.2017**
- **Certifikate me Nr. 5129 Prot, dt. 22.06.2017**

Për të cilin pasi bëra krahasimin e përmbajtjes së dokumentit të nxjerrë nga dokumenti origjinal dhe rezultoi se nuk ka korigjime, shtesa apo fshirje e shenja të tjera, e vërtetoj njësinë me origjinalin në bazë të nenit 56 të ligjit 7829 datë 01.06.1994 'Për Noterinë' dhe 'Udhëzimit të Ministrit te Drejtësisë', me nr 6291 datë 17.08.2005 pika 3, 4, 7.



**NOTERE
VIOLETA SULKAJ**



REPUBLIKA E SHQIPËRIE
MINISTRIA E ZHVILLIMIT
EKONOMIK, TURIZMIT,
TREGTISË DHE SIPËRMARRJES

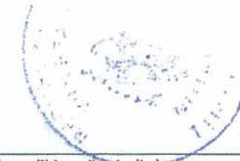


Qendra Kombëtare e Biznesit
National Business Center

Numri serial: LN-3639-08-2017

NUIS/NIPT: L62412026R

LICENCË



Subjekti: Adhurim Çausi

Adresa: Tirane, TIRANE, Tirane, TIRANE, Njesia Bashkiake nr 7, Rruga Ndre
Mjeda, Rezidenca Eagle, Nr 3006

Kodi: III.2.A (1+2)

Kod tjetër:

Data e lëshimit: 01/08/2017

Afati i vlefshmërisë: Pa afat

Emërtimi përshkrues i veprimtarisë

Veprimtaritë e ekspertizës lidhur me ndikimin në mjedis (Auditim mjedisor dhe ndikim në mjedis)

Kategoria

Shërbime ekspertize dhe/ose profesionale lidhur me ndikimin në mjedis

Kufizime specifike

Licenca ushtrohet sipas kufizimeve në legjislacionin në fuqi

Nënkategoria

Veprimtaritë e ekspertizës lidhur me ndikimin në mjedis

Detyrime specifike

Licenca ushtrohet sipas detyrimeve në legjislacionin në fuqi

Veprimtari specifike

1. Ndikim në mjedis
2. Auditim mjedisor

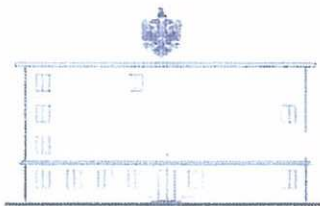
Vendi i kryerjes së veprimtarisë

Në të gjithë territorin e Republikës së Shqipërisë.

Specialiteti

Nënshkrimi i sportelit:





REPUBLIKA E SHQIPERISE
MINISTRIA E MJEDISIT

Nr. 5129 Prot.

Tiranë, më 22.06 2017

Nr. identifikues 426

ÇERTIFIKATË

Në mbështetje të Vendimit të Këshillit të Ministrave Nr. 122, datë 17.02.2011 Për një ndryshim në Vendimin Nr. 1124, datë 30.7.2008, të Këshillit të Ministrave, "Për miratimin e rregullave, të procedurave dhe kriterëve për pajisjen me certifikatën e specialistit, për vlerësimin e ndikimit në mjedis dhe auditimin mjedisor":

Z. ADHURIM ÇAUSHI

Çertifikohet për hartimin e raporteve të vlerësimit të ndikimit në mjedis, për të kryer auditimin mjedisor, për hartimin e ekspertizave për probleme mjedisore dhe thirrjen si ekspert për të vlerësuar një raport të vlerësimit të ndikimit në mjedis ose rezultatet e një auditimi.

MINISTRI


Lefter KOKA

