



**GREEN Solution**

Tirana, Albania. Tel: +355 69 83 90 970

**PËRMBLEDHJE JOTEKNIKE E RAPORTIT TË VLERËSIMIT TË NDIKIMIT  
NË MJEDIS**

**EMËRTIMI I PROJEKTIT:  
PRODHIM PIJESH ALKOOLIKE (VERË DHE RAKI)**

**VENDODHJA:  
QARKU KORÇË, NJËSIA ADMINISTRATIVE LIBONIK, FSHATI LIBONIK, LAGJJA  
PERIFERIKE, OBJEKT PRIVAT NË ZONËN KADASTRALE 2445, NR. PASURIE  
115/4.**

**(Emertimi sipas Ligjit nr. 10448, date 14.07.2011 Per Lejet e Mjedisit", i ndryshuar:  
ID 7.7. pika h. Prodhim i alkoolit dhe pijeve alkoolike duke përfshirë fabrikat e birrës,  
Leje Mjedisit tipi B.)**

**Kërkues:  
Subjekti "Andon Kinolli" Person Fizik**

**Ky raport i Vlerësimit të Ndikimit në Mjedis u hartua nga:  
"GREEN Solution"**

Laert Shehu

**Ekspert Mjedisit**



Maj, 2019

**TABELA:**

**STRUKTURA E RENDITJES DHE INFORMACIONIT QË PËRMBAN RAPORTI I VNM**

**Hyrje**

<b>1. INFORMACION PËR QËLLIMIN E VNM DHE METODIKËN E ZBATUAR.....</b>	<b>6</b>
<b>2. PËRSHKRIMI I MBULESËS BIMORE TË SIPËRFAQES KU PROPOZOHET TË ZBATOHET PROJEKTI.....</b>	<b>8</b>
<b>3. INFORMACION PËR PRANINË E BURIMEVE UJORE NË SIPËRFAQEN E KËRKUAR NGA PROJEKTI DHE NË AFËRSI TË SAJ. ....</b>	<b>17</b>
<b>4. IDENTIFIKIMI I NDIKIMEVE TË MUNDSHME NEGATIVE NË MJEDIS.....</b>	<b>24</b>
<b>5. PËRSHKRIM I SHKARKIMEVE TË MUNDSHME NË MJEDIS.....</b>	<b>26</b>
<b>6. INFORMACIONI PËR KOHËZGJATJEN E MUNDSHME TË NDIKIMEVE NEGATIVE.....</b>	<b>26</b>
<b>7. SHTRIRJA HAPËSINORE E NDIKIMIT NEGATIV NË MJEDISIN E ZONËS.....</b>	<b>26</b>
<b>8. REHABILITIMI I MJEDISIT TË NDIKUAR DHE MUNDËSIA E KTHIMIT TË TIJ NË GJENDJEN E MËPARSHME.....</b>	<b>27</b>
<b>9. MASAT E MUNDSHME PËR SHMANGIEN DHE ZBUTJEN E NDIKIMEVE NEGATIVE NË MJEDIS.....</b>	<b>27</b>
<b>10. NDIKIMET E MUNDSHME NË MJEDISIN NDËRKUFITAR (NËSE PROJEKTI KA NATYRË TË TILLË).....</b>	<b>27</b>

## HYRJE

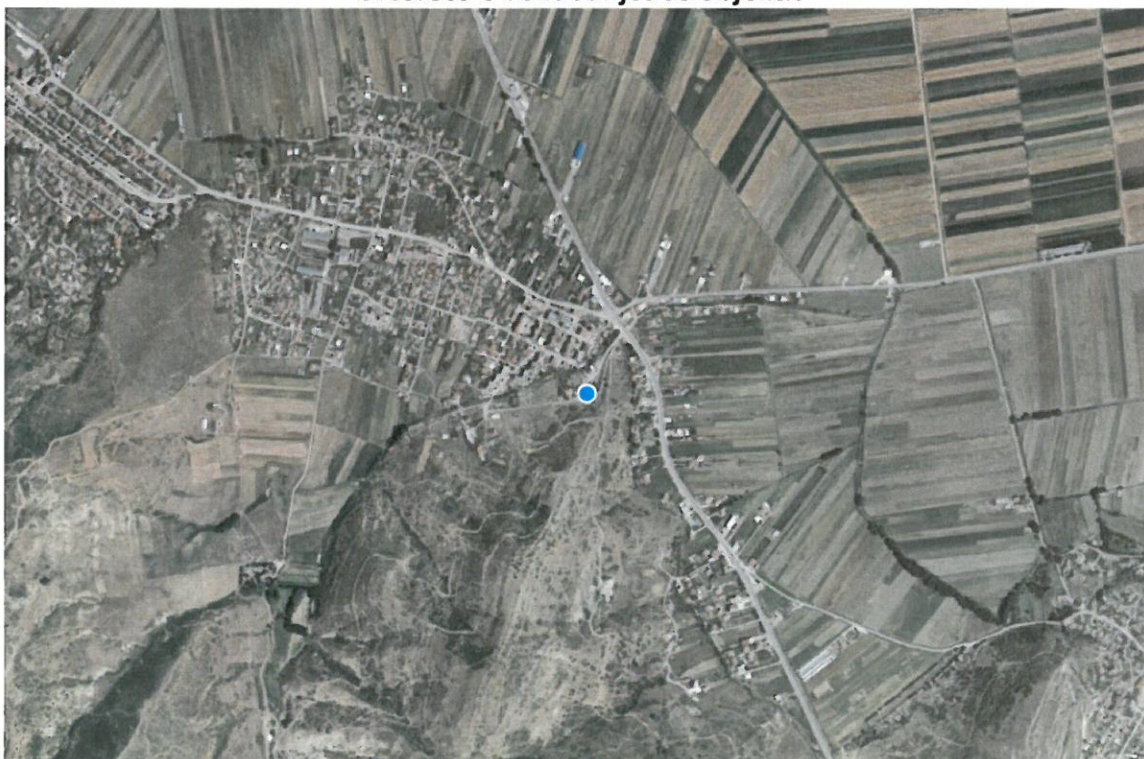
Ky raport i Vleresimit te Ndikimit ne Mjedis, hartohet me kerkese te subjektit “Andon Kinolli” Person Fizik, dhe NIPT: L84311001H. Ky subjekt, paraqitet ne cilesine e subjektit investitor dhe si subjekti qe do te zhvilloje aktivitetin e prodhimit te Veres dhe Rakise (Pije alkoolike me metoda tradicionale, pa perfshirjen e teknologjive te reja.

Objekti i vleresimit te ketij raporti eshte aktiviteti i prodhimit te pijeve alkoolike, konkretisht Veres se kuqe, Veres se bardhe dhe Rakise, te cilat jane edhe pijet tradicionale te vendit tone. Prodhimi i veres dhe i rakise do te realizohet me metodat tradicionale te fermentimit te mushtit dhe prodhimit te pijes alkoolike ne cilesine dhe fortesine e kerkuar ne treg. Nuk ka perfshirje teknologjie, nuk ka mbetje te rrezikshme, nuk ka shkarkime te ujrave industriale. Mbetjet e ngurta te mushtit (bersiave te rrushit) jane planifikuar te perdoren per pleherim organik ne fushen e bujqesise. Per keto mbetje ka kerkesa nga fermeret e zones.

Ky raport i Vleresimit te Ndikimit ne Mjedis, parashikon ndikimet ne mjedis nga aktiviteti i prodhimit te pijeve alkoolike dhe zbatimi i kushteve teknike te prodhimit te saj.

Ky aktivitet, do te zhvillohet ne nje objekt privat dhe ambiente ndihmese ne ambientet e objektit. Objekti ndodhet ne Korçe, Libonik, lagjja periferike, objekt privat ne zonen kadastrale 2445, nr.pasurie 115/4. Ne kete ambient do te zhvillohet aktiviteti i shtypjes se rrushit me makineri me procese mekanike te ndarjes se kokrrave nga kercelli, depozitimi ne fuçi plastike 200 litroshe dhe ruajtja e mirembajtja e mushtit deri ne fermentimin e plote te tij dhe prodhimin e veres dhe apo rakise. Per nxjerrjen e veres nga mushti, do te perdoren saraqineskat e fuçive, duke instaluar edhe nga nje filter per secilen dhe me pas do te kryhet ambalazhimi e mbushja e veres neper shishe plastike apo qelqi. Po keshtu, pas fermentimit te rrushit, do te hidhet ne kazanin e zierjes se rakise dhe pas prodhimit te saj nepermjet procesit te kondensimit e distilimit, do te ambalazhohet ne shishe qelqi apo plastike sipas kerkesave.

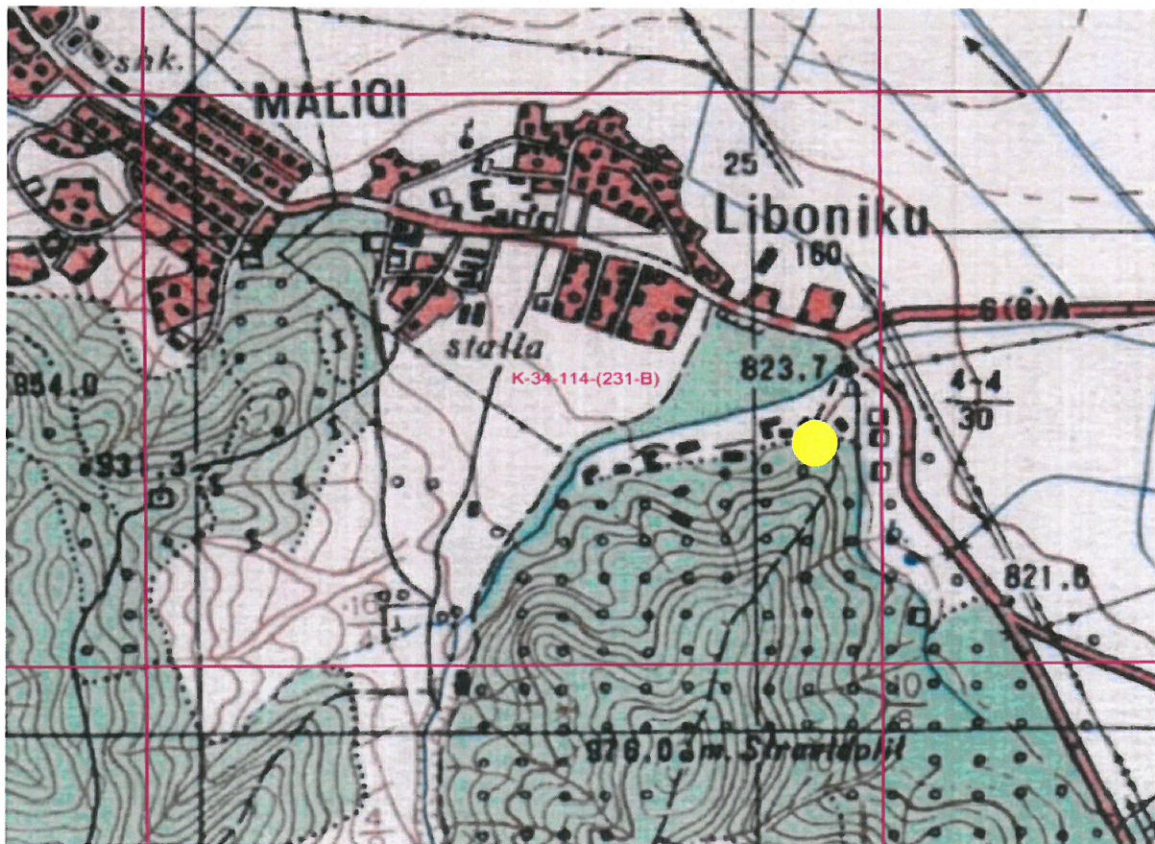
**Ortofoto e vendodhjes se objektit**







Harta topografike e rajonit. Nomeklatura e Hartës në shkallën 1:2500 (K-34-114-(231-B))





**Pamje nga objekti ku ushtrohet aktiviteti**







## 1. INFORMACION PËR QËLLIMIN E VNM DHE METODIKËN E ZBATUAR

### Përshkrimi qëllimit dhe objektivave të VNM

Ky Raport i Vlerësimit të Ndikimit në Mjedis, është hartuar bazuar në legjislacionin mjedisor për VNM dhe ka për qëllim që të parashikojë, identifikojë, vlerësojë dhe parandalojë ose minimizojë ndikimin në mjedis të projektit.

Procedura e vlerësimit të ndikimit në mjedis përfshin:

- a) procesin paraprak të vlerësimit të ndikimit në mjedis;
- b) procesin e thelluar të vlerësimit të ndikimit në mjedis.

Dokumenti bazë ku mbështetet procesi i VNM-së, është raporti i vlerësimit të ndikimit në mjedis, i cili, në varësi të ndikimeve të mundshme të projektit mund të jetë:

- a) raporti paraprak i VNM-së për projektet e shtojcës II të ligjit Nr. 10440, date 07.07.2011;
- b) raporti i thelluar i VNM-së për projektet e shtojcës I të ligjit Nr. 10440, date 07.07.2011;

Objektivat afatshkurter të VNM janë:

- Permiresim nga pikepamja mjedisore të projektit të propozuar;
- Siguron që burimet natyrore janë përdorur në mënyrë të duhur dhe me efikasitet;
- Siguron që është përzgjedhur alternativa më e mirë e vendodhjes së projektit.
- Siguron që janë marrë në konsideratë teknikat më të mira të Disponueshme të teknologjisë së propozuar për tu aplikuar.
- Identifikon masat e duhura për zvogëlimin e ndikimeve të mundshme potenciale të projektit të propozuar;
- Mundëson informimin e vendim-marrësve, duke gjykuar në miratimin ose jo të projektit dhe kushteve që duhet të vendosen në aktin e miratimit.

Objektivat afatgjate të VNM janë:

- Siguron dhe mbron shëndetin e njeriut;
- Parashikon dhe parandalon ndryshimet/demtimitet e pakthyeshme të mjedisit;
- Ndikon në mbrojtjen e burimeve natyrore, peisazhet e natyrës dhe komponentet perberes të ekosistemeve;
- Permireson aspektet sociale-ekonomike të projektit
- Ndihmon në realizimin e parimit të zhvillimit të qëndrueshëm të mjedisit.

**Përshkrim i përmbledhur i kuadrit ligjor mjedisor dhe institucional që lidhet me projektin** Legjislacioni mjedisor është hartuar për të mbrojtur dhe parandaluar ndotjen dhe demtimin e komponenteve të veçante dhe të rëndësishme të mjedisit nga faktore të ndryshme, njerëzore dhe natyrore. Nder ligjet me kryesore në lidhje me këtë projekt, mund të përmendim:

- **Ligji Nr. 10431 datë 09.06. 2011 “Për Mbrojtjen e Mjedisit”.**
- **Ligji Nr. 10440 datë 07.07. 2011 “Për Vlerësimin e Ndikimit në Mjedis”.**
- **Ligji Nr. 10448, date 14.07.2011 “Per Lejet e Mjedisit”.**
- **Ligji Nr. 10463 date 22.09.2011 “Per menaxhimin e integruar të mbetjeve”.**
- **Ligji Nr.8897 datë 16.05.2002, “Për mbrojtjen e ajrit nga ndotja”, i ndryshuar.**
- **Ligji Nr.9587, datë 20.07.2006, “Për mbrojtjen e biodiversitetit”.**
- **Vendim Nr. 123, datë 17.2.2011 “Per menaxhimin e zhurmave”.**
- **Vendim Nr. 313, dt. 09.05.2012 “Per rregulloren e mbrojtjes së publikut nga shkarkimet në mjedis”.**
- **Vendim Nr. 686, date 29.07.2015 “Per zhvillimin e procedurës së Vlerësimit të Ndikimit në Mjedis”.**
- **Vendim i KM nr. 419, datë 25.6.2014 “Për miratimin e kërkesave të posaçme për shqyrtimin e kërkesave për leje mjedisi të tipave A, B dhe C, për transferimin e lejeve nga një subjekt tjetri, të kushteve për lejet respektive të mjedisit, si dhe rregullave të hollësishme për shqyrtimin e tyre nga autoritetet kompetente deri në lëshimin e këtyre lejeve nga QKL-ja”.**
- **Vendim Nr. 247, datë 30.4.2014 “Për përcaktimin e rregullave, të kërkesave e të procedurave për informimin dhe përfshirjen e publikut në vendimarrjen mjedisore”.**
- **Udhezim Nr. 8, dt.27.11.2007 “Per nivelet kufi të zhurmave.**

#### **Sqarim:**

Bazuar në Ligjet e mbrojtjes së mjedisit, ky aktivitet, përfshihet në listat e aktiviteteve, të cilat duhet të pajisen me leje mjedisore të tipit B, por nuk klasifikohet tek aktivitetet, të cilat kanë nevojë t'i nënshtrohen procedurës së VNM Paraprake apo të thelluar.

Vlerësimi i Ndikimit në Mjedis, hartohet për të informuar publikun dhe institucionet e mbrojtjes së mjedisit mbi ndikimet në mjedis të aktivitetit.



## 2. PËRSHKRIMI I MBULESËS BIMORE TË SIPËRFAQES KU PROPOZOHEM TË ZBATOHET PROJEKTI.

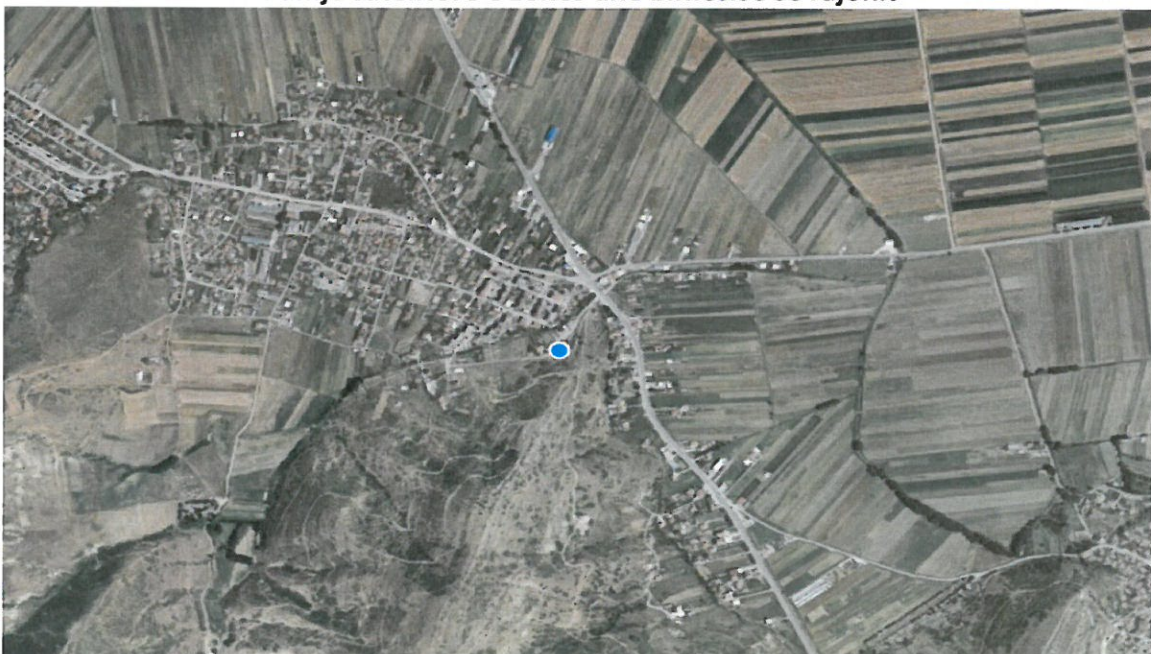
Aktiviteti ne vleresim eshte prodhim i pijeve alkoolike (veres dhe rakise) nepermjet metodes tradicionale primitive, pa perfshirjen e teknologjive te fundit, kjo pasi edhe kapaciteti eshte relativisht i vogel. Ky aktivitet do te zhvillohet ne nje objekt privat, i cili sherben per kete qellim. Ne anen e pasme te objektit, ndodhet furra e djegies se prodhimit te rakise. Objekti ndodhet ne Korçe, Libonik, lagjja periferike, objekt privat ne zonen kadastrale 2445, nr.pasurie 115/4.

Ndonese objekti nuk prek bimesine e zones, permendim se kjo zone karakterizohet nga terren pjeserisht kodrinor, si dhe eshte e perbere me toka bujqesore.

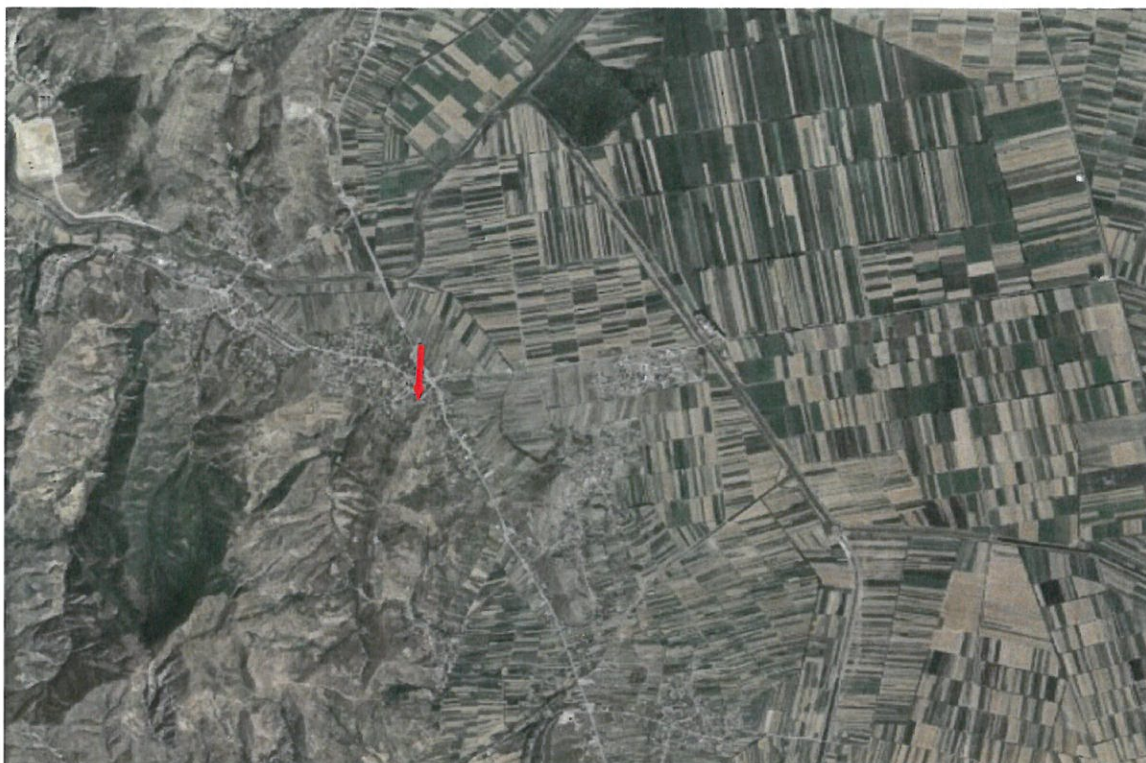
Llojet e bimësisë janë ato barishtore, ndërsa kulturat bujqësore që kryesisht kultivohen në këtë zonë janë kryesisht drithërat të tilla si: gruri, misri, jonxha, tërshëra, etj, si edhe pemët frutore si mollët, kumbulla, dardhë, etj. Relievi i rajonit të Korçës është fushor, kodrinor-malor dhe malor. Aty gjejmë një ndërthurje të maleve me fushat, me kodrat, duke krijuar një thyerje të formave të relievit. Njësitë kryesore të relievit janë: Fushëgropa e Korçës, malësia e Gore-Oparit me pesë komuna: Gore, Opar, Moglicë, Vithkuq, Voskopojë, Malet e Moravës, me shtrirje veri-jug rreth 25 km, Lindje-Perëndim 3-10 km, gjenden midis fushgropës së Korçës në Perëndim, luginës së Devollit të Sipërm në Lindje dhe gropës së Kolonjës në Jugperëndim. Qafa e Kazanit në jug i ndan nga mali i Gramozit. Përbëhen kryesisht nga molasa, magmatikë dhe gëlqerorë.

Korça ka klimë mesdhetare kalimtare (ose klimë mesdhetare kontinentale) me ndryshime të mëdha në temperaturë. Muaji më i nxehtë është gushti (25 °C), ndërsa muaji më i ftohtë është janari (2 °C). Mesatarisht gjatë vitit bien 710 mm rreshje, të cilat minimumin e arrijnë në verë, ndërsa maksimumin në dimër, duke e bërë Korçën një qytet përgjithësisht të thatë krahasuar me pjesën tjetër të Shqipërisë së lagësht. Temperaturat në Korçën që përthith 2300 orë rrezatimin diellor, përgjithësisht mbeten më të ulta se pjesa tjetër e Shqipërisë perëndimore, por më të larta se pjesa veri-perëndimore për shkak të lartësisë mesatare në rrafshin e Korçës. Megjithatë janë regjistruar raste kur temperatura ka arritur deri në 40 °C ose më tepër. Korça ka dimër të ftohtë plot rreshje dhe verë mesatare rrallëherë me rreshje.

**Pamje satelitore e zones dhe bimesise se rajonit**







## **Biodiversiteti dhe habitatet**

### ***Biodiversiteti***

Shqipëria vlerësohet për një larmi të madhe biologjike dhe peizazhore. Origjina të kësaj llojshmërie, është e lidhur me: pozicionin gjeografik, faktorët gjeologjikë, pedologjikë, hidrologjikë, relievi dhe klima. Larmia e madhe e ekosistemeve dhe habitateve (ekosistemeve detare, bregdetare, laguna e vende të lagëta, delta lumenjsh, duna ranore, liqene, lumenj, shkurret mesdhetare, pyje gjethegjërë, halorë dhe të përzjerë, livadhe dhe kullota subalpine e alpine, ekosisteme të maleve të lartë), ofron një larmi të pasur llojesh bimore dhe shtazore duke përfaqësuar rreth 30 % të florës Europiane. Në përcaktimin ligjor kemi këtë përcaktim: "Biodiversitet (shumllojshmëria biologjik) ose larmi biologjike" është tërësia e organizmave të gjallë të të gjitha llojeve, duke përfshirë, ndër të tjera, ekosistemet tokësore, detare dhe ekosistemet e tjera ujore, si dhe komplekset ekologjike, ku ato bëjnë pjesë. Vizioni ynë për biodiversitetin është: të sigurohet zhvillim normal i florës dhe faunës në vendjetesat e tyre, që keto peizazhe jo vetëm të zbkurojnë natyrën, por dhe të kontribuojë në rritjen në begatinë e vendit e mirëqenjen e popullit. Me më shumë se 3200 lloje të bimëve vaskulare dhe 756 specie vertebrorë dhe me rreth 30 % të të gjithë florës europiane që zhvillohet në Shqipëri, me të drejtë mund ndejmë krenari për natyrën tonë. Por, ndërsa koncepti i biodiversitetit ka përcaktim globalë, ruajtja është thjesht një aktivitet lokal. Sa takon ruajtjes të gjithë duhet të ndjehemi fajtor për humbjet në biodiversitet. Shqipëria si një vend që synon të anëtarësohet në BE ka përgjegjësinë për të ndërmarrë veprime konkrete për të mbrojtur Biodiversitetin e saj, duke qenë se humbja e këtij thesari me të gjithë ekosistemet, krijon efekte negative në ekonomi duke rrezikuar në një farë mënyre atë. Për të ndaluar humbjen e biodiversitetin në Shqipëri, duhet të ketë një sipërmarrje të përbashkët "Biodiversiteti është ekzistenca jonë, është ekzistenca juaj është me rëndësi përfshirja e komunitetit, në mënyrë që të ruhet kjo pasuri që në fund na bën të ndihemi kaq shumë krenarë". Përpjekjet për të mbrojtur tokat natyrore dhe ujërat tona duhet të jenë fokusi i interesit dhe veprimtarisë së të gjithëve dhe vlerësimi i statusit të



ruajtjes së llojeve të veçanta është çelësi për të kuptuar gjendjen e përgjithshme të florës dhe faunës dhe vendosjen e prioriteteve për ruajtjen", Humbja e biodiversitetit si problem global, përbën aktualisht një ndër problemet më të mëdha në botë. Ekspertët japin alarmin duke konkluduar: se nëse do të vazhdohet me këtë trend, humbja e biodiversitetit do të ketë pasoja fatale për njerëzimin. Vlerësimet e fundit shkencore parashikojnë se, me ritmet e sotme të shpyllëzimeve, brenda 25-30 viteve të ardhshëm do të zhduken deri në 10 % të llojeve të njohura në planet. Pasojat e kësaj humbje do të reflektohet edhe në ekonominë botërore dhe në zhvillimet shoqërore në përgjithësi, duke pasur parasysh faktin se afro 40 % e ekonomisë botërore dhe 80 % e nevojave të njeriut plotësohen nga resurset biologjike. Ruajtja e biodiversitetit është e rëndësishme dhe e domosdoshme për shumë arsye, por me këtë rast do të përmendim vetëm disa prej tyre: Ruajtja e biodiversitetit është detyrim i yni moral që t'iu lemë pasardhësve një mjedis po aq të pasur sa kemi trashëguar nga paraardhësit tanë, Çdo qenie e gjallë ka të drejtë të jetojë, ashtu si dhe vetë njeriu; qeniet e gjalla që kanë jetuar dhe evoluar në mijëra milionë vjet mund të zhduken shumë shpejt, por nuk mund të krijohen përsëri, Mjedisi ndotet në tokë, ujë dhe ajër. Ky është një problem i madh i kohës sonë. Kështu përgjegjësit kryesor të ndotjes së ujërave të detit janë shkarkimet urbane, industriale, bujqësore të zonave më të zhvilluara, si edhe shkarkimet e naftës në zonat ku ajo nxirret. Edhe zonat e bregdeteve dhe ishujt rrezikohen nga ngrohja e klimës: shkrirja e një pjese të akullnajave çon në rritjen e nivelit të detit. Ndotja e ajrit dëmton jetën e njeriut, dëmton sytë, rrugët e frymëmarrjes. Sot në shumë vende ka agjenci që matin shkallën e ndotjes së ajrit dhe kur kjo është e lartë marrin masa si mbyllja e fabrikave, ndalojnë qarkullimin e makinave etj. Disa qytete të Shqipërisë, sidomos Tirana dhe Elbasani janë shumë të ndotur. Era e rëndë, thithja e ajrit të ndotur janë disa nga problemet e përditshme me të cilat përballen qytetet, ku trafiku i automjeteve, shkarkimet industriale dhe ngrohja e banesave janë të përqëndruara në zona të ngushta: kush banon në qytet e ndjen menjëherë problemin e ndotjes së mjedisit. Mbetjet urbane përmbajnë edhe produkte kimike që zbresin në thellësi dhe ndotin burimet e nëndheshme ujore. Në qytete, ndodhen gjithashtu edhe kantierët e ndërtimit, që shpesh derdhin nëpër lumenj sasi të mëdha materiali ndërtim. Zhvillimi i turizmit ka ndikime direkte në biodiversitet. Tashmë vendi ynë është kthyer në një destinacion të njohur i orientuar tek ekoturizimi. Për fatkeq hapësira bregdetare ka qenë pre e shkatërrimeve që kanë rrjedhur nga përdorimi turistik i këtij rajoni. Pasojat më të mëdha të këtyre shkatërrimeve kanë të bëjnë me mbingarkesat ndërtimore të natyrës dhe të peizazhit. Të gjitha këto probleme konfliktuale që lindin midis turizmit dhe biodiversitetit në zonën bregdetare është shumë e rëndësishme t'i parandalojmë në zonën malore dhe në peizazhet pyjore ekzistuese.

#### *Gjëndja e disa specieve aromatiko – mjekësore të kërcënuara dhe në rrezik zhdukje*

Nëpërmjet një sistemi monitorimi do të arrihet vlerësimi i gjëndjes së disa specieve aromatiko-mjekësore të cilat janë në rrezik zhdukje si dhe përshkrimi i gjëndjes së Sherbelës në rajonin qendror të vendit tonë, do të na japin të dhëna të plota, për bimët aromatiko-mjekësore. Me anë të këtij studimi synohet: Së pari, të identifikohen faktorët kryesorë sociale, ekonomike, dhe politike që kanë çuar drejt pakësisimit. Së dyti, duke përdorur një analizë social-ekonomike, duke vlerësuar rëndësinë sociale dhe ekonomike për mbledhësit e këtyre prodhimeve. Së treti, të ofrojmë rekomandime për mbareshtimin në mënyrë të qëndrueshme dhe për të rritur të ardhurat e popullatës. Menaxhimi dhe zhvillimi i aktivitetit të prodhimit të specieve aromatiko-mjekësore mundet të jetë një alternativë për rritjen e nivelit të të ardhurave plotësuese në zonat rurale , të tilla si;

- Kapaciteti i kufizuar i aftësive prodhuese
- Frangmentimi i theksuar i tokës në mesatarisht 3-4 ngastra për ferme
- Vështirësi të shumta financiare për sigurimin e mjeteve të nevojshme të prodhimit
- Mundësi të pakta për sigurimin e kredive
- Mungesa e një shërbimi ekstensionit.

### Informacion rreth bimesise dhe zonave te mbrojtura te rajonit

Në Shqipëri, zonat e mbrojtura sidomos 10 vjeçarit e fundit, janë kthyer në një objekt të rëndësishëm pune të disa institucioneve të vendit, të cilat kanë synuar në evidentimin, ruajtjen, mirëmenaxhimin e përdorimin në mënyrë të qëndrueshme të tyre.

Aktualisht në Shqipëri zonat e mbrojtura përbëjnë rreth 10 % të territorit. Ndonëse shpallja e tyre është bërë gradualisht ndër vite, duke filluar që në vitin 1940, deri në vitin 2002 ka munguar një ligj mbi të cilin të mbështetet kategorizimi, ruajtja e menaxhimi i këtyre zonave. Me daljen e këtij ligji në qershor të 2002 duhet thënë se ka filluar një koncept i ri që përshtatet me atë bashkëkohor dhe që në tre vitet e fundit ka gjetur zbatim në rritjen me dyfish të territorit të vendit. Rrjeti i zonave të mbrojtura mbështetet në kategoritë menaxhuese të Qendrës Ndërkombëtare për Ruajtjen e Natyrës (IUCN).

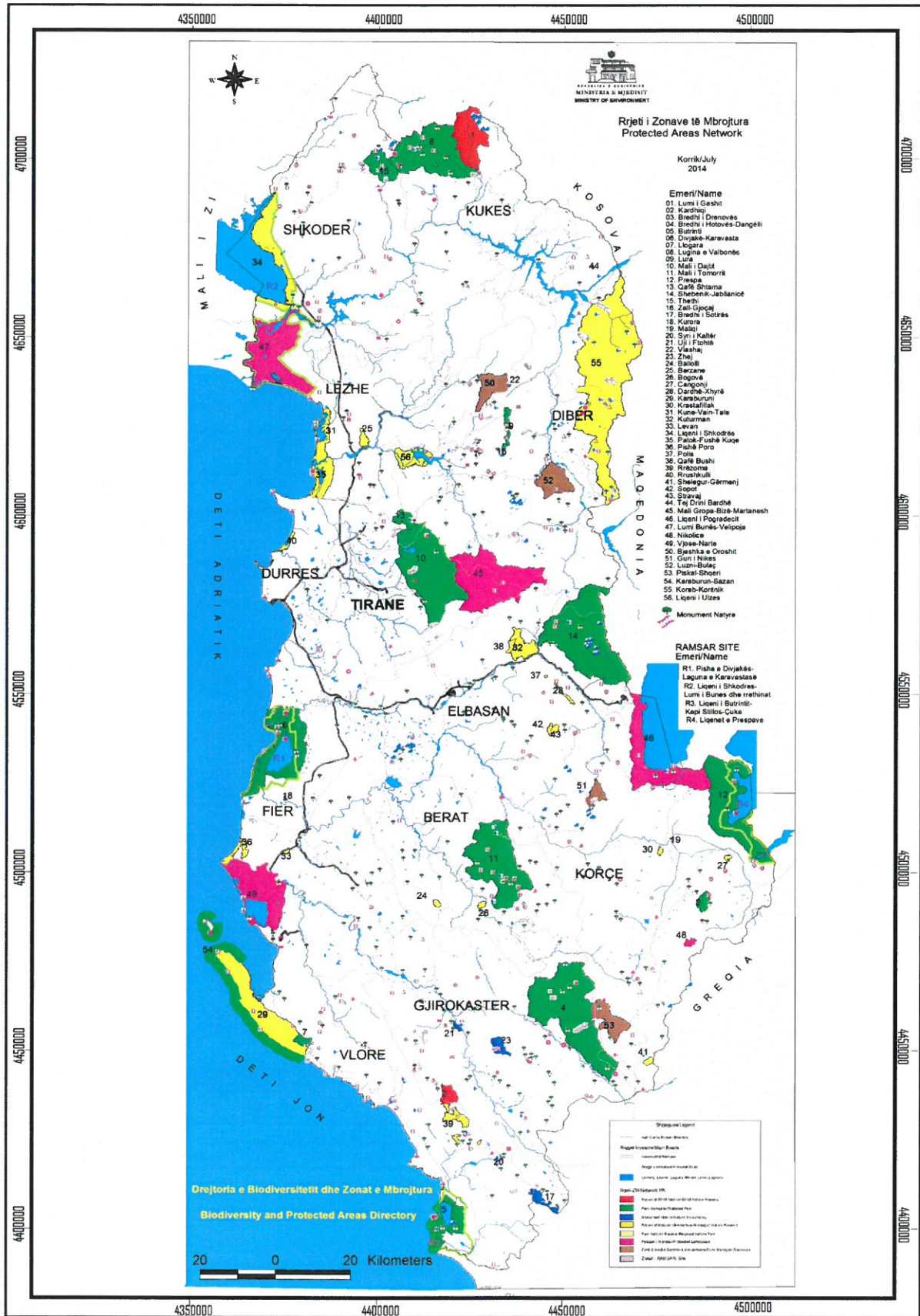
Themelet e zonave të mbrojtura janë hedhur që në vitin 1940 me shpalljen/krijimin e Rezervatit të Parë Shtetëror të Gjuetisë (Kune-Vain-Tale) në Lezhë dhe në Parkun Kombëtar “Mali i Tomorrit” në Berat. Në vitin 1956, në mbështetje të Dekretit “Mbi gjuetinë dhe peshkimin në ujërat malorë” u krijua rezervati i gjuetisë në Rrushkull. Në vitin 1960, zyrtarisht krijohet Parku Kombëtar “Mali i Dajtit” dhe 6 vjet më vonë numri i tyre rritet në 6 (Thethi, Lura, Llogaraja, Dajti dhe Drenova). Parqe Kombëtare u shpallën zona me vlera të rralla e të veçanta natyrore, shkencore, shoqërore e rekreative, ku ruheshin të pa prekur ekosistemet natyrore dhe shërbenin për ruajtjen e florës dhe faunës së egër. Deri në vitin 1970 numri i rezervateve të gjuetisë arriti në 15 zona pyjore e lagunore. Me dekretin e vitit 1977 u bë riklasifikimi i rezervateve të gjuetisë dhe numri i tyre arriti në 25. Në vitin 1981 për herë të parë u vunë në mbrojtje shtetërore pasuritë natyrore të rralla, duke shpallur Monumente Natyre drurët e grumbuj pyjorë me vlerë shkencore, biologjike, historike e didaktike.

### Monumentet Natyrore të Rrethit Korçë (Sipas VKM-së 676)

Guri i Prerë	Pisha e Shëndëllisë
Guri i Capit	Rrepet e qytetit (Shënmëria)
Piramidat e tokës së Zhombrit	Shparthi i Ososjës-Bakullit
Bokërimat e Moglicës	Pisha e Voskopojës
Ishulli i Malligradit	Pisha e Makrezës
Varrezë fosilesh të kretës së poshtme (Lavdar)	Bredhi i burimit të Çardakut (Guri i Capit)
Mospërputhje këndore e Polenës së Vjetër	Ahishtja e Protopapës Opar
Burim uji dhe gazi të djegshëm në thyerjen tektonike të Polenës	Bliri i Shën Pjetrit (Vithkuq)
Liqenet e Lënies	Plepi i Gjyrasit
Lisat e Shënthanasit	Pylli i përzjerë i Maliqit
Rrobulli i Kuq	Ahishtet e bofnjës
Zgavra e Zaverit (Prespë)	Venjat e Kallamasit
Dushqet e Manastirit (Djellas Prespë)	Rrobulli i Lënies
Venjat e Dishnicës	



Zonat e mbrojtura në Republikën e Shqipërisë (Sipas faqes zyrtare të MTM)



### Monumentet e kulturës të Rrethit Korçë

RRETHI I KORÇËS									
NR	EMRI I MONUMENTIT	FSHATI	KOMUNA	BASHKIA	RRETHI	KATEG	INSTITUCIONI I SHPALLJES	Nr. VENDIMIT	VITI I SHPALLJES
1	GERMADHAT E GURIT TE QYTETIT (KALAJA E MBORJES)- ne kuotën 1331, muret qe rrethojne plajen dhe germadhat brenda tyre me nje distance 10 metra perreth.	MBORJE	DRENOVE		KORÇË	I	Aprov..Ligj. Nr. 609,dt.24.05.1948	586, 4874	17.03.1948 23.09.1971
2	KALAJA E KLOÇËS ne fshatin Klooc	KLOÇË	LIBONIK		KORÇË	I	Rektorati i Universitetit Shtetëror	6	15.01.1963
3	KALAJA E KAKAÇIT ne fshatin Kacak	KAKAÇ			KORÇË	I	Rektorati i Universitetit Shtetëror	6	15.01.1963
4	KALAJA E SYMIZES ne fshatin Symize	SYMIZE	LIBONIK		KORÇË	I	Rektorati i Universitetit Shtetëror	6	15.01.1963
5	KALAJA E BELLOVODES	BELLOVODE			KORÇË	I	Ministria e Arsimit dhe e Kulturës	1886	10.06.1973
6	KALAJA E PODGORIES	PODGORIE	VRESHTAS		KORÇË	I	Ministria e Arsimit dhe e Kulturës	1886	10.06.1973
7	KALAJA E ZVEZDES	ZVEZDE	POJAN		KORÇË	I	Ministria e Arsimit dhe e Kulturës	1886	10.06.1973
8	KALAJA E DISHNICES	DISHNICE	QENDER		KORÇË	I	Ministria e Arsimit dhe e Kulturës	1886	10.06.1973
9	KALAJA E KUCIT TE ZI	KUC I ZI	QENDER		KORÇË	I	Ministria e Arsimit dhe e Kulturës	1886	10.06.1973
10	KALAJA E GOBESHIT	MOGLICE	MOGLICE		KORÇË	I	Ministria e Arsimit dhe e Kulturës	1886	10.06.1973
11	KALAJA E GRADISHTES	ZEREC	MOGLICE		KORÇË	I	Ministria e Arsimit dhe e Kulturës	1886	10.06.1973
12	MURET NE QAFEN E ZVEZDES	ZVEZDE	POJAN		KORÇË	I	Ministria e Arsimit dhe e Kulturës	1886	10.06.1973
13	KULLA E MALAVECIT ne fshatin Malavec	MALAVEC	QENDER		KORÇË	I	Rektorati i Universitetit Shtetëror	6	15.01.1963
14	KULLA ne fshatin Shulin	SHULIN			KORÇË	I	Ministria e Arsimit dhe e Kulturës	1886	10.06.1973
15	KULLA ne fshatin Gorice	GORICE	LIQENAS		KORÇË	I	Ministria e Arsimit dhe e Kulturës	1886	10.06.1973
16	KULLA ne fshatin Gollomboc	GOLLOMBOÇ- PRESPE	LIQENAS		KORÇË	I	Ministria e Arsimit dhe e Kulturës	1886	10.06.1973
17	KULLA ne fshatin Dishnice	DISHNICE	QENDER		KORÇË	I	Ministria e Arsimit dhe e Kulturës	1886	10.06.1973
18	KULLA (TEQEJA E TURANIT) . ne fshatin Turan, ne fshete te Korces me nje distance prej 5 metra perreth.	TURAN	DRENOVE		KORÇË	I	Aprov..Ligj. Nr. 609,dt.24.05.1948	586 e 4874	17.03.1948, 23.09.1971
19	VENDBANIMI PREHISTORIK GJATE RRUGES AUTOMOBILISTIKE ne fshatin Vashlemi	VASHEMI	LIBONIK		KORÇË	I	Ministria e Arsimit dhe e Kulturës	1886	10.06.1973
20	VENDBANIMI PREHISTORIK ne Maliq			MALIQ	KORÇË	I	Ministria e Arsimit dhe e Kulturës	1886	10.06.1973
21	VENDBANIMI PREHISTORIK ne fshatin Barc	BARÇ	QENDER		KORÇË	I	Ministria e Arsimit dhe e Kulturës	1886	10.06.1973
22	URA NE FSHATIN Gopesh	GOPESH	MOGLICE		KORÇË	I	Ministria e Arsimit dhe e Kulturës	1886	10.06.1973
23	URA E VOSKOPOJES ne fshatin Voskopoje	VOSKOPOJE	VOSKOPOJE		KORÇË	I	Rektorati i Universitetit Shtetëror	6	15.01.1963
24	URA NE FSHATIN Moglice	MOGLICE	MOGLICE		KORÇË	I	Ministria e Arsimit dhe e Kulturës	1886	10.06.1973
25	URA E ZOTOS ne Vithkuq	VITHKUQ			KORÇË	I	Ministria e Arsimit dhe e Kulturës	786/1	05.11.1984
26	URA E GURIT TE SHIPCKES ne fshatin Shipske	SHIPCKE	VOSKOPOJE		KORÇË	I	Ministria e Arsimit dhe e Kulturës	786/1	05.11.1984
27	MANASTIRI I SHEN PJETRIT DHE KISHA E SHEN KOZMAIT (QIMITIRI), godina e kishes me komunoret e oborrit gjer te muret qe rrethojne.	VITHKUQ	VITHKUQ		KORÇË	I	Aprov..Ligj. Nr. 609,dt.24.05.1948	586 e 4874	17.03.1948, 23.09.1971
28	MANASTIRI I SHEN PODHROMIT . godina e kishes me komunoret e oborrit gjer te muret qe rrethojne.	VOSKOPOJE	VOSKOPOJE		KORÇË	I	Aprov..Ligj. Nr. 609,dt.24.05.1948	586 e 4874	17.03.1948 23.09.1971
29	KISHA E MANASTIRIT TE SHEN MARISE.	LUBONJE			KORÇË	I	Rektorati i Universitetit Shtetëror	6	15.01.1963
30	KISHA E SHEN THANASIT . godina e kishes me komunoret e oborrit gjer te muret qe rrethojne.	VOSKOPOJE	VOSKOPOJE		KORÇË	I	Aprov..Ligj. Nr. 609,dt.24.05.1948	586 e 4874	17.03.1948, 23.09.1971
31	KISHA E SHEN MEHILLIT godina e kishes me komunoret e oborrit gjer te muret qe rrethojne.	VOSKOPOJE	VOSKOPOJE		KORÇË	I	Aprov..Ligj. Nr. 609,dt.24.05.1948	586 e 4874	17.03.1948, 23.09.1971
32	KISHA E SHEN KOLLIT	VOSKOPOJE	VOSKOPOJE		KORÇË	I	Aprov..Ligj. Nr. 609,dt.24.05.1948	586 e 4874	17.03.1948, 23.09.1971



PËRMBLEDHJE JOTEKNIKE E RAPORTIT TË VLERËSIMIT TË NDIKIMIT NË MJEDIS  
PRODHIM PIJESH ALKOOLIKE

33	KISHA E SHEN MERISE ne fshatin Golomboc, buze loenit te Prespes, e gjithë godina. 1987- Kisha e vogel me dy shtresa pikturë murale. Ndertuar mbi themele ndertimi te perudhes bizantine, meth shek. XI-XIII.	GOLLOMBOÇ- PRESPE			KORÇE	I	Komiteti i Kulturës dhe Arteve	586 e 8	17.03.1948, 18.12.1987	
34	KISHA E SHEN MARISE godina e kishes me komunoret e oborrit gjer te muret qe l methojne.	VOSKOPOJE	VOSKOPOJE		KORÇE	I	Aprov..Ligj. Nr. 609,dt.24.05.1948	586 e 4874	17.03.1948, 23.09.1971	
35	KISHA E SHEN JOVANIT ne fshatin Boboshtice	BOBOSHTICE	DRENOVE		KORÇE	I	Rektorati i Universitetit Shtetëror	6	15.01.1963	
36	KISHA E SHEN MITRIT ne fshatin Boboshtice	BOBOSHTICE	DRENOVE		KORÇE	I	Rektorati i Universitetit Shtetëror	6	15.01.1963	
37	KISHA E SHEN RISTOZIT, Mborje. Godina me nje distance prej 5 metra perreth	MBORJE	DRENOVE		KORÇE	I	Aprov..Ligj. Nr. 609,dt.24.05.1948	586 e 4874	17.03.1948, 23.09.1971	
38	KISHA E SHEN GJERGJIT ne fshatin Shipske	SHIPCKE	VOSKOPOJE		KORÇE	I	Rektorati i Universitetit Shtetëror	6	15.01.1963	
39	KISHA E SHEN TRIADHES	LAVDAR I OPARIT	LEKAS		KORÇE	I	Rektorati i Universitetit Shtetëror	6	15.01.1963	
40	KISHA E SHEN MITRIT- Bezhisht	BEZMISHT			KORÇE	I	Ministria e Arsimit dhe e Kulturës	68/7	30.05.1970	
41	KISHA E SHEN MARISE ne fshatin Vithkuq	VITHKUQ	VITHKUQ		KORÇE	I	Rektorati i Universitetit Shtetëror	6	15.01.1963	
42	KISHA E SHEN MEHILLIT, Vithkuq, godina e kishes me komunoret e oborrit gjer te muret qe l methojne.	VITHKUQ	VITHKUQ		KORÇE	I	Aprov..Ligj. Nr. 609,dt.24.05.1948	586 e 4874	17.03.1948 23.09.1971	
43	IKONOSTASI I KISHES SE SHEN GJERGJIT, Dardhe	DARDHE	DRENOVE		KORÇE	I	Ministria e Arsimit dhe e Kulturës	68/7	30.05.1970	
44	SHPELLA E KISHES SE SHEN MARISE ne Bezhisht	BEZMISHT			KORÇE	I	Rektorati i Universitetit Shtetëror	6	15.01.1963	
45	KISHA E SHEN MARISE NE UJDHESIN E MALIGRADIT te Prespes pranë fshatit Pustec	PUSTEC			KORÇE	I	Rektorati i Universitetit Shtetëror	6	15.01.1963	
46	KISHA E SHEN DELLIUT ne fshatin Voskopoje	VOSKOPOJE	VOSKOPOJE		KORÇE	I	Rektorati i Universitetit Shtetëror	6	15.01.1963	
47	XHAMIA E ILJAZ MIHRAHORIT brenda ne qytetin e Korces. Godina me gjithë turben me nje distance prej 10 metra perreth.				KORÇE	KORÇE	I	Aprov..Ligj. Nr. 609,dt.24.05.1948	586 e 4874	17.03.1948, 23.09.1971
48	MOZAIKU ne fshatin Polene	POLENE	VOSKOPOJE		KORÇE	KORÇE	I	Ministria e Arsimit dhe e Kulturës	1886	10.06.1973
49	HANI "ELBASANI" ne qytetin e Korces				KORÇE	KORÇE	I	Ministria e Arsimit dhe e Kulturës	1886	10.06.1973
50	HANI "MANASTIRI" ne qytetin e Korces				KORÇE	KORÇE	I	Ministria e Arsimit dhe e Kulturës	1886	10.06.1973
51	PAZARI I VJETER I qytetit te Korces				KORÇE	KORÇE	I	Ministria e Arsimit dhe e Kulturës	1886	10.06.1973
52	BANESA E ELPINIQI NIÇOS, Rruga "Sotir Peci", Nr.25, lagjia nr.2, ne qytetin e Korces				KORÇE	KORÇE	I	Rektorati i Universitetit Shtetëror	6	15.01.1963
53	BANESA PASURI SHETI (ISH VASKE XENGO), rruga "Demonstrative", Nr.41, lagjia nr.2, ne qytetin e Korces				KORÇE	KORÇE	I	Rektorati i Universitetit Shtetëror	6	15.01.1963
54	BANESA E POLIKSINI THEODHORIT (TRENDAFILIT), rruga "Pandeli Cali", Nr.13, lagjia nr.1, ne qytetin e Korces				KORÇE	KORÇE	I	Rektorati i Universitetit Shtetëror	6	15.01.1963
55	BANESA ISH XHAFERR YPIT (PASURI SHETI), rruga "Theodhor Elbasani", Nr.6, lagjia nr.2, ne qytetin e Korces				KORÇE	KORÇE	I	Rektorati i Universitetit Shtetëror	6	15.01.1963
56	BANESA E ALAKSANDER AVRAMIT, Rruga "Sotir Peci", lagjia 2, Nr.16, ne qytetin e Korces				KORÇE	KORÇE	I	Rektorati i Universitetit Shtetëror	6	15.01.1963
57	BANESA E VJETER E SOKRAT MIOS, Rruga: "Kico Samara", Nr.7, lagjia nr.2, ne qytetin e Korces				KORÇE	KORÇE	I	Rektorati i Universitetit Shtetëror	6	15.01.1963

PËRMBLEDHJE JOTEKNIKE E RAPORTIT TË VLERËSIMIT TË NDIKIMIT NË MJEDIS  
PRODHIM PIJESH ALKOOLIKE

58	BANESA E ILO e VANGJEL BUDOS, rruga "Fan Noli", nr.11, Korce			KORÇE	KORÇE	I	Ministria e Arsimit dhe e Kulturës	1886	10.06.1973
59	BANESA E ANASTAS DHIMITRIT, rruga "Stefan Luarasi", Nr.24, Korce			KORÇE	KORÇE	I	Ministria e Arsimit dhe e Kulturës	1886	10.06.1973
60	BANESA E LIPI E VASKE KOTES, rruga "Mihal Grameno", nr.19, Korce			KORÇE	KORÇE	I	Ministria e Arsimit dhe e Kulturës	1886	10.06.1973
61	BANESA E VELLAZERISE FRASHERI, rruga "Niko Dodona", nr.13, Korce			KORÇE	KORÇE	I	Ministria e Arsimit dhe e Kulturës	1886	10.06.1973
62	BANESA E MARGARITA GRAMENO, rruga "Llazi Jorgankhi", nr.11, Korce			KORÇE	KORÇE	I	Ministria e Arsimit dhe e Kulturës	1886	10.06.1973
63	BANESA E NGJELINA NASTASIT ne rrugen "Spiro Velko", nr.9, ne qytetin e Korces			KORÇE	KORÇE	I	Ministria e Arsimit dhe e Kulturës	Urdheres	08.01.1977
64	BANESA E ANDROMAQI MELKOS(GUSHO), rruga "Jovan Kosturi", Nr.10, ne qytetin e Korces			KORÇE	KORÇE	I	Ministria e Arsimit dhe e Kulturës	266/1	16.02.1979
65	BANESA E FILIP ÇEKANIT, rruga "Koco Camce", Nr.7, ne qytetin e Korces.			KORÇE	KORÇE	I	Ministria e Arsimit dhe e Kulturës	266/1	16.02.1979
66	BANESA PASURI SHTETI RR. K.Çampe, Nr. 7, ne qytetin e Korces			KORÇE	KORÇE	I	Ministria e Arsimit dhe e Kulturës	266/1	16.02.1979
67	BANESA E AFROVITI DUSHANIT, rruga "Veteraneve", Nr.8, ne qytetin e Korces			KORÇE	KORÇE	I	Ministria e Arsimit dhe e Kulturës	266/1	16.02.1979
68	BANESA E OLLGA MINGES, SOTIR ANASTASIT, rruga "Pandeli Cole", Nr.12, ne qytetin e Korces			KORÇE	KORÇE	I	Ministria e Arsimit dhe e Kulturës	266/1	16.02.1979
69	BANESA E MARIKA STRATOBERDHA (PAJTIM HALIMI), rruga "Gavril Vepo", Nr.10, ne qytetin e Korces			KORÇE	KORÇE	I	Ministria e Arsimit dhe e Kulturës	266/1	16.02.1979
70	BANESA E OLLGA XHAMBALLOS, rruga "Shpresa Palla", Nr.12, ne qytetin e Korces			KORÇE	KORÇE	I	Ministria e Arsimit dhe e Kulturës	266/1	16.02.1979
71	BANESA E KOCI DEMIRIT(SOTIR MIHALIT), rruga "Jeronim De Rada", Nr.5, ne qytetin e Korces.			KORÇE	KORÇE	I	Ministria e Arsimit dhe e Kulturës	266/1	16.02.1979
72	BANESA E ILO KUNESHKES ne fshatin Boboshice	BOBOSHITICE	DRENOVE		KORÇE	I	Ministria e Arsimit dhe e Kulturës	266/1	16.02.1979
73	BANESA E RAMADAN KANTOS ne fshatin Xerje	XERJE	LEKAS		KORÇE	I	Ministria e Arsimit dhe e Kulturës	266/1	16.02.1979
74	BANESA E MURAT JOÇES DHE SAFET LLAPANJIT ne fshatin Xerje.	XERJE	LEKAS		KORÇE	I	Ministria e Arsimit dhe e Kulturës	266/1	16.02.1979
75	BANESA E SYRJA HAXHALLARIT ne fshatin Gjonbabas	GJONBABAS	LEKAS		KORÇE	I	Ministria e Arsimit dhe e Kulturës	266/1	16.02.1979
76	BANESA E QAMIL BEQIRAJT ne fshatin Gopesh	GOPESH	MOGLICE		KORÇE	I	Ministria e Arsimit dhe e Kulturës	266/1	16.02.1979
77	BANESA E SHYQYRI CORBAXHIUT ne fshatin Gopesh	GOPESH			KORÇE	I	Ministria e Arsimit dhe e Kulturës	266/1	16.02.1979
78	BANESA E DALAN DHE RUSHAN BASHLLARIT (ISH MALKE ZVARISHTI) ne fshatin Zvarisht	ZVARISHT	GORE		KORÇE	I	Ministria e Arsimit dhe e Kulturës	266/1	16.02.1979
79	VLLAZERIA LUBONJA-Korce. Ngrihet ne zonen muze te qytetit te Korces. Ne zhvillimin kompozicional paraqet nje zgjidhje qe i largohet skemave te zakonshme te baneses korceare.			KORÇE	KORÇE	I	Komiteti i Kulturës dhe Arteve	8	18.12.1987
80	BANESA E RAMADAN KAPLLAN QOSES ne fshatin Qencke	QENCKE	GORE		KORÇE	I	Ministria e Arsimit dhe e Kulturës	266/1	16.02.1979
81	BANESA E KLANI MARJANIT - Korce. Eshte banese me vlera te mjaft shprehese, e shprehese			KORÇE	KORÇE	I	Komiteti i Kulturës dhe Arteve	8	18.12.1987
82	BANESA E BEQIR IBRAHIMLLARIT DHE NAIM PETO ne fshatin Strelce	STRELCE	GORE		KORÇE	I	Ministria e Arsimit dhe e Kulturës	266/1	16.02.1979
83	BANESA E IDAJET E FUAT MIRASHIT ne fshatin Strelce	STRELCE	GORE		KORÇE	I	Ministria e Arsimit dhe e Kulturës	266/1	16.02.1979
84	BANESA E HALIM E ISMAIL XHAFFERRIT ne fshatin Popcishte	POPÇISHTE	MOGLICE		KORÇE	I	Ministria e Arsimit dhe e Kulturës	266/1	16.02.1979
85	BANESA E FANI KOTA (PJASTROS) ne rrugen "Mihal Grameno", Nr.17, ne qytetin e Korces			KORÇE	KORÇE	I	Ministria e Arsimit dhe e Kulturës	266/1	16.02.1977

PËRMBLEDHJE JOTEKNIKE E RAPORTIT TË VLERËSIMIT TË NDIKIMIT NË MJEDIS  
PRODHIM PIJESH ALKOOLIKE

86	KULLA E VELI AGOLLIT ne fshatin Desmirce	DESMIRE	GORE		KORÇE	I	Ministria e Arsimit dhe e Kulturës	266/1	16.02.1979
87	MISAFIRHANE E VANGJUSH MIHOS (STUDIO), ne rruge "Shpresa Pallia", Nr.12, ne qytetin e Korces			KORÇE	KORÇE	I	Ministria e Arsimit dhe e Kulturës	Urdhres	08.01.1977
88	GODINA E VJETER E LICEUT te Korces -ku E.Hoxha ka zhvilluar aktivitet,ka dhene mesim dhe ka qene nxenes			KORÇE	KORÇE	I	Ministria e Arsimit dhe e Kulturës	377	22.01.1985
89	BANESA KU U NGRIT FLAMURI I REPUBLIKES SE KORCES ne qytetin e Korces (MUZEU HISTORIK)			KORÇE	KORÇE	I	Ministria e Arsimit dhe e Kulturës	Urdhres	08.01.1977
90	MESONJETORJA E PARE SHQIPE (MUZEU I ARSIMIT KOMBETAR) ne qytetin e Korces			KORÇE	KORÇE	I	Ministria e Arsimit dhe e Kulturës	1886	10.06.1973
91	BANESA E THEMISTOKLI GERMEJIT ne qytetin e Korces			KORÇE	KORÇE	I	Ministria e Arsimit dhe e Kulturës	1886	10.06.1973
92	BANESA E MIHAIL GRAMENOS ne qytetin e Korces			KORÇE	KORÇE	I	Ministria e Arsimit dhe e Kulturës	1886	10.06.1973
93	SHKOLLA E PARE E VAJZAVE ne qytetin e Korces			KORÇE	KORÇE	I	Ministria e Arsimit dhe e Kulturës	1886	10.06.1973
94	BANESA E MANUSHE SHERRIT (SOTIR PENDAVINJIT) KU KA BANUAR ALI KELMENDI			KORÇE	KORÇE	I	Ministria e Arsimit dhe e Kulturës	1886	10.06.1973
95	MONUMENTI I LUFTETARIT KOMBETAR ne qytetin e Korces			KORÇE	KORÇE	I	Rektorati i Universitetit Shtetëror	6	15.01.1963
96	MONUMENTI I THEMISTOKLI GERMEJIT ne qytetin e Korces			KORÇE	KORÇE	I	Rektorati i Universitetit Shtetëror	6	15.01.1963
97	STUDIO E FOTOGRAFIT KRISTAQ SOTIRIT (muze)					I	Ministria e Arsimit dhe e Kulturës	1938/1	14.05.1982
98	ZONA MUZE (Ansambli prane permendores se luftetarit Kombetar dhe Pazari i vjeter i qytetit) DHE ZONA E MBROJTUR (zona ne pjesen J-perendimore te Pazari,ndertimet ne te dy krahet e shetitores "Republika " e rrugeve "Raqi Cirinxhi", "Cemal Stafa", "Veteraneve", "Kongresi i Lushnjes", "Niko Dodona", "Evanthi Dvorani", "Jovan Cico Kosturi"				KORÇE	I	Këshilli i Ministrave	249	01.07.1980
99	ZGJERIMI I QENDRES HISTORIKE			KORÇE	KORÇE		Proj.Vend.nga M.K.R.S. Duhet edhe Vendimi i Keshillit te Ministrave	3498/1	19.09.2002
100	VILA POLENA ne qytetin e Korces			KORÇE	KORÇE	II	M.T.K.R.S. (Ministri)	582	25.09.2007
101	BANESA E RISTANËVE (Banese ne fshatin Vithkuq te rrethit te Korces, ne te cilen gjate viteve te Luftes Antifashiste Nacional Clirimtare ka qendruar shtabi i Pergjithshem i ushtrise Nacional Clirimtare dhe shoku Enver Hoxha(16.7.1943-20.09.1943)	VITHKUQ			KORÇE	I	Ministria e Arsimit dhe e Kulturës	1938/1	14.05.1982
102	RRENOJAT E KISHES SE SHEN PJETRIT, Voskopoje	VOSKOPOJE		KORÇE	KORÇE	I	MTKRS (Ministri)	749	20.06.2008
103	TUMA E KAMENICËS (VENDBANIM PREHISTORIK) dhe MIRATIMI I Zonës së Mbrojtur.			KORÇE	KORÇE	I	MTKRS (Drejte Trashëg. Kombëtare	860	08.09.2008
104	BANESA E OLLGA PAZE, Dardhe, Korce	DARDHE			KORÇE	II	MTKRS (Drejte Trashëg. Kombëtare	348	31.09.2009
105	QENDRA HISTORIKE E QYTETIT TE KORÇES DHE RREGULLORJA PER ADMINISTRIMIN E SAJ				KORÇE		KËSHILLI I MINISTRAVE	238	23.03.2011
106	Bazilika Paleokristiane " Lagja e Re" ( rrenoje)	Gorice e Madhe	PRESPE		KORCE	I	Ministria e Kultures	368	09.12.2014

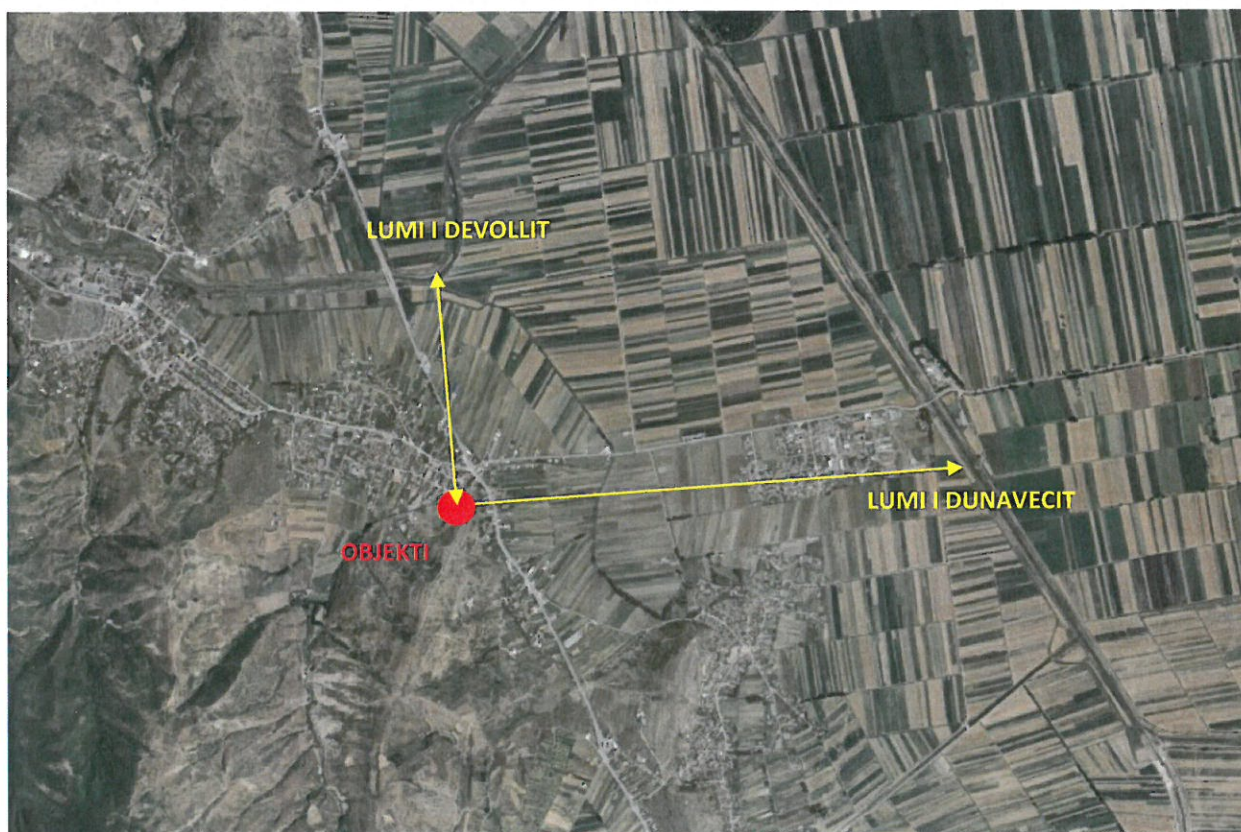
Burimi i Informacionit: *Ministria e Kulturës*



### 3. INFORMACION PËR PRANINË E BURIMEVE UJORE NË SIPËRFAQEN E KËRKUAR NGA PROJEKTI DHE NË AFËRSI TË SAJ.

Ne zonen e zbatimit te ketij projekti ka burime ujore te identifikuara. Keto burime ujore nuk ndodhen ne pronen/siperfaqen ne vleresim, por ne nje distance te caktuar sipas pershkrimit te meposhtem. Konkretisht burimi ujqor me i afert eshte Lumi i Devollit, i cili kalon ne veri te objektit rreth 1.06 km ne vije ajrore. Ne lindje te objektit ku ushtrohet aktiviteti ndodhet lumi i Dunavecit ne nje largesi te konsiderueshme rreth 2.33 km ne vije ajrore. Zona eshte me relief kodrinor dhe nuk ndodhet ne brendesi te burimeve ujore te rendesishme si Lumenjte kryesore, Liqene, Rezervuare, Laguna apo zona Bregdetare.

**Pamje satelitore dhe distanca qe ruan objekti nga burimet ujore.**



#### **Cilësia e lumenjve**

##### ***(Bazuar në studimin Kombëtar vjetor të Agjencisë Kombëtare të Mjedisit)***

Monitorimi i cilësisë së ujit është i rëndësishëm për mbrojtjen e mjedisit, menaxhimin e ujërave, identifikimin e shkaktarëve të ndotjes deri në dhënien e rekomandimeve përkatëse sipas problematikave të identikuara. Ky program monitorimi me një frekuencë 4 herë/ vit siguron një bazë të dhënash, të cilat përdoren në hartimin e Raportëve të Gjëndjes së Mjedisit, në hartimin e informacioneve në nivel lokal, kombëtar e ndërkombëtar, si dhe raportimet në Agjencinë Europiane të Mjedisit.



### **Gjendja e treguesve mjedisor, ndikimi në mjedis dhe tendenca**

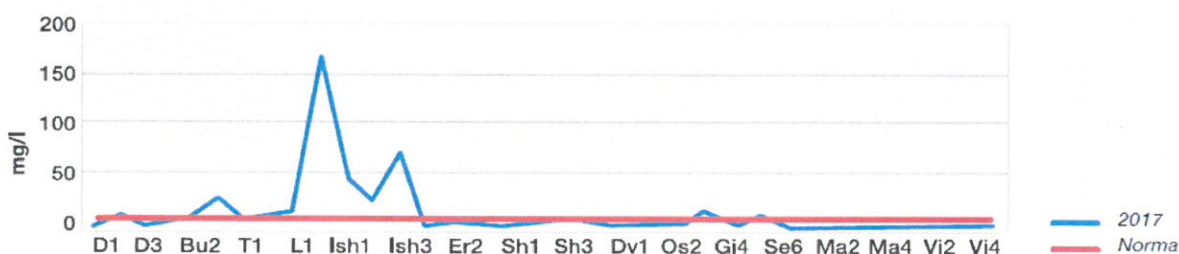
Rrjeti i monitorimit është i shtrirë në lumenj, liqene, zona bregdetare dhe stacione pranë impianteve të trajtimit të ujërave të zeza. Të dhënat e monitorimit janë të pjesshme pasi nuk u akordua buxheti i planifikuar për të realizuar programin e monitorimit. Bazuar në Urdhërin e Brendshëm me datë 13.06.2017 me Nr.prot 1464 mbi riorganizimin e procesit të monitorimit të cilësisë së ujërave sipërfaqësore, cilësinë e ajrit urban dhe monitorimin e zhurmave, i cili u pezullua më datë 22.05.2017 për shkak të mungesës së financimit për të realizuar monitorimet e programuara, dhe pas kësaj date u realizuan stacionet me distancë deri në 100 km. Vlerësimi paraprak i cilësisë së lumenjve dhe liqeneve përcaktohet në bazë të parametrave fiziko-kimikë duke i krahasuar me normat e lejuara të përcaktuara në Direktivën Kuadër të Ujit të BE. Për klasifikimin e zonave bregdetare dhe stacionet pranë Impianteve të trajtimit të ujërave të zeza i referohemi VKM 177 dt. 31.03.2005 - Normat e lejuara të shkarkimeve urbane nga impiantet e trajtimit.

### **Parametrat e analizuar në laborator**

#### **◆ Nevoja Biokimike për oksigjen mg/l**

Nevoja Biokimike për oksigjen është sasia e oksigjenit të tretur që nevojitet të konsumohet nga organizmat biologjike aerobike, të cilat ndodhen në sasinë e kampionit në shishen e pajisur me oxitop. Inkubimi në 20°C realizohet për 5 ditë ku vlera e matur shprehet në mg O/litër. Ky parametër është i rëndësishëm për vlerësimin e cilësisë së ujërave të lumenjve, tregues i shkallës së ndotjes. Të dhënat e marra për ekspeditat e realizuara janë paraqitur në formë grafike nga ku stacionet, të cilat tejkalojnë vlerën e lejuar për këtë parametër janë DLe - Drini Lezhë, T2 – Kthesa e Kamzës, L1 – Lanabregas, L2 - Yrshek dhe të tre stacionet e montorimit në Lumin Ishëm si dhe stacioni në Lumin Gjanicë Gj4. Vlerat e larta të këtij parametri dëshmojnë qartë ndikimin e shkarkimeve urbane dhe industrial, të cilat derdhen në det të patrajtuar.

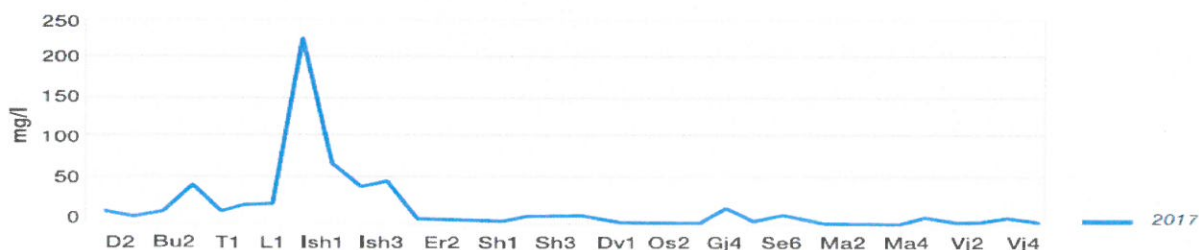
**PËRMBAJTJA E NEVOJËS BIOKIMIKE PËR OKSIGJEN**



#### **◆ Nevoja kimike per oksigjen**

Nevoja kimike për oksigjen është tregues i ndotjes kimike dhe organike, ku të dhënat e monitorimit janë paraqitur ne grafikun si vijon.

**PËRMBAJTJA E NEVOJËS KIMIKE PËR OKSIGJEN**

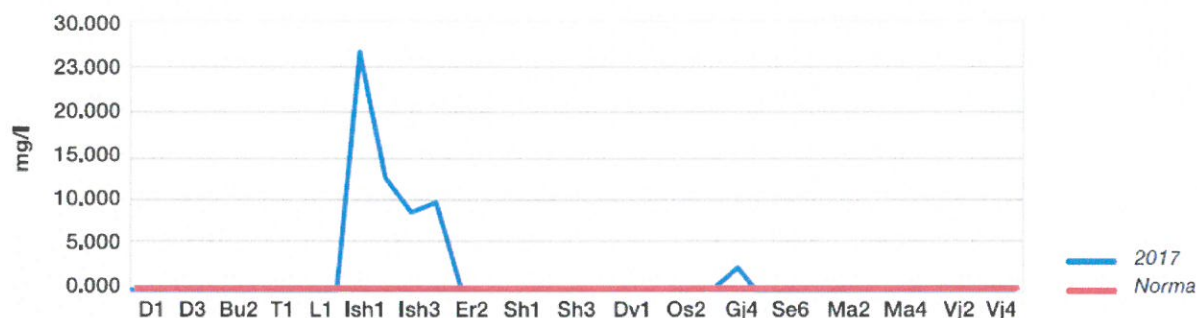


*Në stacionet D1 dhe D3 nuk është vlerësuar ky parametër pasi nuk është kryer për mungesë të Kiteve.*



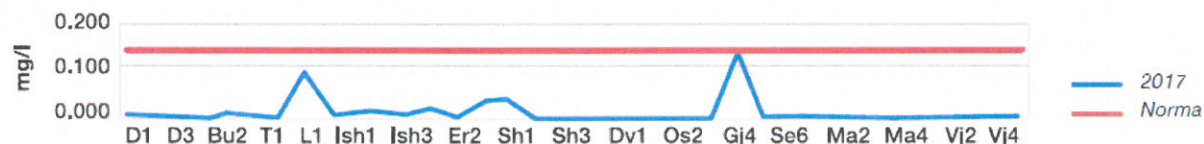
◆ **Përmbajtja e amoniakut**

Përcaktimi i përmbajtjes së amoniakut në kampione uji i përcaktuar me metodën spektrometrike është parametër kryesor i klasifikimit në klasa të cilësisë së ujërave sipas DKU. Në stacionet e monitoruara të ekspeditës së kryer vërejmë tejkalim të vlerës së lejuar të vlerës limite për përmbajtjen e amoniakut në stacionin L2 – Lanabregas me vlerë 25.75 mg/l duke e klasifikuar këtë stacion në klasën V – gjendje e keqe (> 1.5 mg/l), edhe në të tre stacionet e Ishmit kemi tejkalim të vlerës. Stacioni Gj4 – Lumi i Gjanicës paraqet tejkalim të vlerës me një vlerë 2.43 mg/l duke e klasifikuar këtë stacion në Klasën V – Gjendje e keqe (> 1.5 mg/l).



◆ **Përmbajtja e nitriteve**

Siç vihet re edhe në grafikun e mëposhtëm, përmbajtja e nitriteve është nën normën e lejuar. Paraqitja në formë grafiku na jep qartë se vlerat e monitorimit të nitriteve janë të larta por brenda normës limite të lejuar për stacionet T2 – Ura Kthesa e Kamzës dhe Gj4 – Gjanica.



◆ **Përmbajtja e nitrateve**

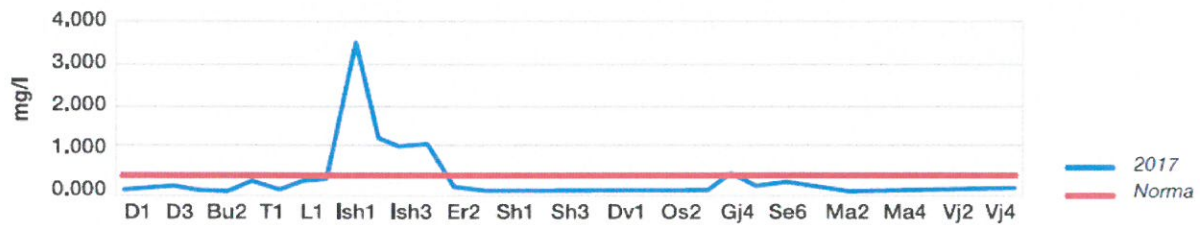
Përmbajtja e nitrateve në të gjitha stacionet e monitoruara rezulton në vlera më të ulëta se norma e lejuar.



◆ **Përmbajtja e fosforit**

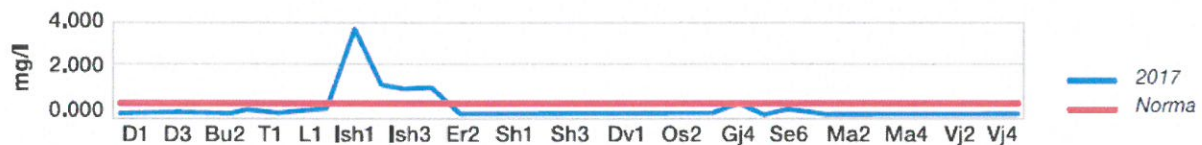
Referuar vlerave të monitorimit të ekspeditës së realizuar, vihet re se tejkalim të vlerave të lejuara për përmbajtjen e orto – fosfateve kemi në stacionin Drini Lezhë me një vlerë prej 0.306 mg/l duke e klasifikuar këtë stacion në Klasën IV – gjendje e varfër, stacioni L2 – Yrshek Ish Dogana ka një përmbajtje 2.79 mg/l Klasa V – Gjendje e keqe (norma > 0.5) stacioni me vlerën më të lartë. Gjithashtu, edhe te tre stacionet e monitorimit të lumit

Ishëm janë mbi normën e lejuar dhe në Lumin Gjanicë - Gj4 paraqesin tejkalim të Klasës III – Gjëndje e moderuar.



#### ◆ Përmbajtja e fosforit total

Përmbajtja e fosforit total për ekspeditën e kryer gjatë vitit 2017 paraqitet në grafikun e mëposhtëm ku stacioni Drini i Lezhës është në vlerën kufi të lejuar të Klasës III – gjëndje e moderuar, vlerën me të lartë të përmbajtjes së fosforit total është në stacionin L2 – Yrshek Ish Dogana si dhe tre stacionet e Lumit Ishëm janë mbi vlerën e lejuar limite. Edhe në stacionin Gj4 – Lumi i Gjanicës kemi tejkalim të vlerës limite  $< 0.4$ , përmbajtja e fosforit total në këtë stacion është  $0.41 \text{ mg/l}$  ( $> 0.4 < 1$ ) gjëndje e moderuar – gjëndje e varfër.



#### Cilësia e ujërave nëntokësore

Ujërat sipërfaqësorë dhe ata nëntokësorë janë në parim burime natyrore të rinovueshme. Në veçanti, detyra e sigurimit të gjendjes së mirë të ujërave nëntokësorë kërkon veprime të përhershme dhe planifikim të qëndrueshëm afatgjatë të masave mbrojtëse, falë intervalit kohor natyral në formimin dhe rinovimin e tyre.

Të kryejë monitorimin e ujërave nëntokësore në basenet e Drinit, Matit, Erzen - Ishmit, Shkumbinit, Semanit, Vjosës e Zonës Jonike. Monitorimi synon ruajtjen e tregueseve sasiorë e cilësorë të ujit, të rezervave të shfrytëzimit, mbrojtjen e vendburimeve ekzistuese të ujit, si dhe vlerësimin e shkaqeve të ndotjes së ujërave nëntokësore. Në përfundim të monitorimit jepen rekomandimet për gjendjen aktuale të cilësisë së ujërave, trendet e përmirësimit ose përkeqësimit të cilësisë si masat për mbrojtjen e tyre si zbatimin e zonave të rreptësisë dhe të mbrojtjes sanitare, shkallën e shfrytëzimit etj.

Monitorimi i ujërave nëntokësore gjatë vitit 2017 është kryer në 7 basenet ujëmbajtëse për akuiferet porozë të kuaternarit: Shkodër, Lezhë, Fushë - Kuqe, Tiranë, Fushë - Krujë, Elbasan, Lushnjë, Berat, Korçë, Gjirokastër, Kafaraj, Novoselë, Vurg - Mursi e Orikum. Gjithashtu u monitoruan 11 burime kryesore të akuiferit karbonatik në basenin e Drinit - burimi Syri i Sheganit, burimi Gurra e Kolesjanit, burimi Tushemisht, burimi i Linit, në basenin e Matit - burimi i Bargjanës, në basenin e Semanit - burimi i Mançurishtit, burimi i Urës Vajguore dhe burimi i Bogovës, në basenin e Zonës Jonike - burimi Syri i Kaltër, burimi Uji i Ftohtë Tepelenë dhe burimi Uji i Ftohtë Vlorë. Ky monitorim është kryer sipas Kontratës Porosisë së lidhur ndërmjet Agjensisë Kombëtare të Mjedisit dhe Shërbimit Gjeologjik Shqiptar për vitin 2017. Monitorimi i ujërave nëntokësore u krye në dy faza monitorimi në basenet ujëmbajtëse të Shqipërisë në rrejetin monitorues sipas Kontratës vitit 2017 me analiza të plota kimike dhe analiza për mikroelementë.



## VLERËSIMI UN TE BANESAVE 2017

BASENET	NR. PUSHT	VENDINDODHJA	PH	NA	CA	MG	FE	NH4	CL	SO4	NO3	NO2	MP	MTN	FP	VLERËSIMI I UJIT	
BASENI I DRIMIT	1	St. Shkodërë - Dobraq	VBN	VBN	VBN	VBN	VBN	VBN	VBN	VBN	VBN	VBN	VBN	VBN	VBN	VBN	Voti shumë të mira fiziko - kimike
	H	St. Hot I Ri	VBN	VBN	VBN	VBN	VBN	VBN	VBN	VBN	VBN	VBN	VBN	VBN	VBN	VBN	Voti shumë të mira fiziko - kimike
	36	St. Velipojë -U. Gjokullit	VBN	VBN	VBN	VBN	VBN	VBN	VBN	VBN	VBN	VBN	VBN	VBN	VBN	VBN	Voti shumë të mira fiziko - kimike
	3	Kisha e madhe-Shkoder	VBN	VBN	VBN	VBN	VBN	VBN	VBN	VBN	VBN	VBN	VBN	VBN	VBN	VBN	Voti shumë të mira fiziko - kimike
	Burim	Burimi Syri Shogani	VBN	VBN	VBN	VBN	VBN	VBN	VBN	VBN	VBN	VBN	VBN	VBN	VBN	VBN	Voti shumë të mira fiziko - kimike
	Burim	Burimi Lirit	VBN	VBN	VBN	VBN	VBN	VBN	VBN	VBN	VBN	VBN	VBN	VBN	VBN	VBN	Voti shumë të mira fiziko - kimike
	Burim	Burimi Tushemisht	VBN	VBN	VBN	VBN	VBN	VBN	VBN	VBN	VBN	VBN	VBN	VBN	VBN	VBN	Voti shumë të mira fiziko - kimike
	Burim	Gura e Kolesjanti	VBN	VBN	VBN	VBN	VBN	VBN	VBN	VBN	VBN	VBN	VBN	VBN	VBN	VBN	Voti shumë të mira fiziko - kimike
BASENI I MATIT	50	St. Lezhë - Barbutonjë	VBN	VLMN	VBN	VBN	VBN	VBN	VLMN	VBN	VBN	VBTR	VBN	VBN	VBN	VBN	Tregues jo te mire kimike - Përmbajtje mbi normë të Na, Cl, NO2 vihen re ndotje me nitrite.
	29	St. Shëngjini - I. Lezhë	VBN	VBN	VBN	VBN	VBN	VBN	VBN	VBN	VBN	VBTR	VBN	VBN	VBN	VBN	Voti shumë të mira fiziko - kimike
	2s	RRIQ	VBN	VSLMN	VBN	VLMN	VBN	VBN	VSLMN	VSLMN	VBN	VBN	VSLMN	VSLMN	VSLMN	VSLMN	Tregues jo te mire kimike - Përmbajtje mbi normë të Na, Mg, Cl, SO4 Fp, Mp,Mth, shtresat e poshtme ujmbajtëse, ujë jo i pijshëm.
	46	Hoteli i Gjuetisë	VBN	VLMN	VBN	VBN	VBN	VBN	VLMN	VBTR	VBN	VBN	VBN	VBN	VBN	VBN	Tregues jo te mire kimike- Përmbajtje mbi norme te Na, Cl, NH4
	197	St.Gurëz- Laç	VBN	VBN	VBN	VBN	VBN	VBN	VBN	VBN	VBN	VBN	VBN	VBN	VBN	VBN	Voti shumë të mira fiziko - kimike
	176	Miloi- Laç	VBN	VBN	VBN	VBN	VBN	VBN	VBN	VBN	VBN	VBN	VBN	VBN	VBN	VBN	Voti shumë të mira fiziko - kimike
	177	Fatok- Laç	VBN	VSLMN	VBN	VBN	VBN	VBN	VSLMN	VBN	VBN	VBN	VBN	VBN	VLMN	VBN	Tregues jo te mire kimike- Përmbajtje te larta te Na, Cl - shtresat e poshtme ujmbajtëse
	509	St.Laçit	VBN	VBN	VBN	VBN	VBN	VBN	VBN	VBN	VBN	VBN	VBN	VBN	VBN	VBN	Voti shumë të mira fiziko - kimike
	26	St.Durrësit - Pushë- Kuge	VBN	VBN	VBN	VBN	VBN	VBN	VBN	VBN	VBN	VBN	VBN	VBN	VBN	VBN	Voti shumë të mira fiziko - kimike
	Burim	Burimi i Bargjanës	VBN	VBN	VBN	VBN	VLMN	VLMN	VBN	VBN	VBN	VBN	VBN	VBN	VBN	VBN	Voti të mira fiziko - kimike, Përmbajtje mbi normë të Fe dhe NH4.
BASENI I SHKUMBINIT	2/90.	St. Elbasan - Krestë e Madhe	VBN	VBN	VBN	VBN	VBN	VBN	VBN	VBN	VBN	VBN	VBN	VBN	VBN	VBN	Voti shumë të mira fiziko - kimike
	3/70.	St. Elbasan - Krestë e Vogël	VBN	VBN	VBN	VBN	VBN	VBN	VBN	VBN	VBN	VBN	VBN	VBN	VBN	VBN	Voti shumë të mira fiziko - kimike
	10/A	St. Motalurgjiku - Vidhas	VBN	VBN	VBTR	VLMN	VBN	VLMN	VBN	VBTR	VBN	VBN	VBN	VBN	VBN	VLMN	Voti jo te mire fiziko - kimike, ka përmbajtje mbi norme Mg, Fp, NH4 me tendence rritje per SO4, Ca.
	3	St. Konjat - Lushnjë	VBN	VBN	VBN	VSLMN	VBTR	VLMN	VBN	VBN	VBN	VBN	VBN	VBN	VBN	VBTR	Voti jo te mire fiziko - kimike, ka përmbajtje mbi norme Mg, ndotje NH4, me tendence rritje Fp e Fe.
	286	St.Cerme- Lushnjë	VBN	VBN	VBN	VSLMN	VBN	VBN	VBN	VBN	VBN	VBN	VBN	VBN	VBN	VLMN	Voti jo te mire fiziko-kimike, ka përmbajtje mbi norme Mg,Fp.
	10	St.Divjakaë- Cermë	VBN	VBN	VBN	VLMN	VBN	VBN	VBN	VBN	VBN	VBN	VBN	VBN	VBN	VBN	Voti te mire fiziko-kimike, ka përmbajtje mbi norme Mg

VBN = Vlera brenda normave  
VBTR = Vlera brenda normave me tendence rritje  
VLMN = Vlera te larta mbi norma  
VSLMN = Vlera shumë te larta mbi norma

PËRMBLEDHJE JOTEKNIKE E RAPORTIT TË VLERËSIMIT TË NDIKIMIT NË MJEDIS  
PRODHIM PIJESH ALKOOLIKE

BASENET	NR. PUSIT	VENDNDODHJA	PH	NA	CA	Mg	FE	NH4	CL	SO4	NO3	NO2	MP	MTW	FP	VLERËSIMI I UJIT		
BAsENI I ERZEN - ISHMIT	13	St.Kombinat-Tiranë	VBN	VBN	VBN	VBN	VBN	VBN	VBN	VBN	VBN	VBN	VBN	VBN	VBN	VBN	Voti të mira fiziko - kimike, tendence mtje e Fp	
	1P	St. Selisë-Tiranë	VBN	VBN	VBN	VBN	VBN	VBN	VBN	VBN	VBN	VBN	VBN	VBN	VBN	VBTR	Voti të mira fiziko - kimike, tendence mtje e NH4, NO3.	
	16/07	Rr. Kavajës - Tiranë	VBN	VBN	VBN	VBN	VBN	VBTR	VBN	VBN	VBTR	VBN	VBN	VBN	VBN	VBN	VBN	Voti të mira fiziko - kimike, tendence mtje e NH4, NO3.
	6	St. Laknas - Tiranë	VBN	VBN	VBN	VBN	VBN	VBTR	VBN	VBN	VBTR	VBN	VBN	VBN	VBN	VBN	VBN	Voti të mira fiziko-kimike-Tendencë mtje të Ca, Mg, NO3, Fp
	47	St. Bërzuil - Tiranë	VBN	VBN	VBTR	VBTR	VBN	VBN	VBN	VBN	VBTR	VBN	VBN	VBN	VBN	VBN	VLMN	Voti të mira fiziko-kimike- ka fortësi të larta mbi norme, tendence mtje të Ca, Mg, Mp.
	207.	Rinas - Fushë - Krujë	VBN	VBN	VBTR	VBTR	VBN	VBN	VBN	VBN	VBN	VBN	VBN	VBN	VBTR	VBN	VBN	Voti shumë të mira fiziko-kimike. Tendence mtje të Ca, Fp.
	160	St.Thumanë - Fushë-Krujë	VBN	VBN	VBTR	VBN	VBN	VBN	VBN	VBN	VBN	VBN	VBN	VBN	VBN	VBN	VBTR	Voti shumë të mira fiziko-kimike. Tendence mtje të Ca, Fp.
	1 N	St.Gramëz - Gramëz	VBN	VBN	VBTR	VLMN	VBN	VBN	VBN	VBN	VBN	VBN	VBN	VBN	VBN	VBN	VLMN	Tregues jo të mira kimike- ka fortësi të larta, përmbajtje mbi norme të Mg, ndotje me NO2,
	327	St.F.Krujë-F.Krujë	VBN	VBN	VBTR	VLMN	VBN	VBN	VBN	VBN	VBN	VBN	VBN	VBTR	VBN	VLMN	Tregues jo të mira kimike- ka fortësi të larta, përmbajtje mbi norme të Ca, Mg	
	BAsENI I SEMANIT	3	St. Korçë - Tuman	VBN	VBN	VBTR	VBN	VBN	VBN	VBN	VBN	VBN	VBN	VBN	VBN	VBN	VBN	VBN
108		St.Bulgarec	VBN	VBN	VBTR	VBN	VBTR	VBN	VBN	VBN	VBN	VBN	VBN	VBN	VBN	VBN	VBN	Voti shumë të mira fiziko-kimike, me tendence mtje Mg.
173/1		St.Sheqeras	VBN	VBN	VBN	VBTR	VBN	VSLMN	VBN	VBN	VBN	VBN	VBN	VBN	VBN	VBN	VBN	Voti shumë të mira fiziko-kimike, Ndotje mbi lartë NH4.
1v.		L.Terova	VBN	VBN	VBN	VLMN	VBN	VBN	VBN	VBN	VBTR	VBN	VBN	VBN	VBN	VBN	VBN	Voti të mira fiziko-kimike- ka përmbajtje mbi norme të Mg, me tendencë mtje të nitratëve - përdorot për vaditje
Burim		Burimi Mançurisht	VBN	VBN	VBN	VBN	VBN	VBN	VBN	VBN	VBN	VBN	VBN	VBN	VBN	VBN	VBN	Voti shumë të mira fiziko-kimike.
83		Banaj	VBN	VBN	VBN	VLMN	VLMN	VLMN	VBN	VBN	VBN	VBN	VBN	VBN	VBN	VBN	VBTR	Tregues jo të mirë kimike - përmbajtje mbi normë të Fe, Mg, NH4, me tendence mtje të fortësisë.
St.		Avez	VBN	VBN	VBN	VSLMN	VBTR	VLMN	VBN	VBN	VBN	VBN	VBN	VBN	VBN	VBN	VLMN	Tregues jo të mirë kimike - përmbajtje mbi normë të Fe, Mg, NH4, me fortësi mbi normë.
St.		Çiftlig	VBN	VBN	VBN	VBTR	VLMN	VBTR	VBN	VBN	VBN	VBN	VBN	VBN	VBN	VBN	VBTR	Tregues jo të mirë kimike - përmbajtje mbi normë të Fe, me tendence mtje të fortësisë, Mg, NH4, NO2.
St.		Kozare	VBN	VBN	VBN	VSLMN	VBN	VBTR	VBN	VBTR	VBN	VBN	VBN	VBN	VBN	VBN	VLMN	Tregues jo të mirë kimike - përmbajtje mbi normë të Mg, Fp me tendencë mtje NH4, SO4.
		Otilak	VBN	VBN	VBTR	VLMN	VBN	VBN	VBN	VBN	VBTR	VBN	VBN	VBN	VBN	VBN	VLMN	Tregues jo të mirë kimike - përmbajtje mbi normë të Mg, Fp me tendencë mtje Ca, NO3.
	Lepardhë 2	VBN	VBN	VBTR	VLMN	VBN	VBN	VBN	VBN	VBTR	VBN	VBTR	VBN	VBN	VBN	VLMN	Tregues jo të mirë kimike - përmbajtje mbi normë të Mg, Fp me tendencë mtje Ca, NO3.	
Burim	Bogovë	VBN	VBN	VBN	VBN	VBN	VBN	VBN	VBN	VBN	VBN	VBN	VBN	VBN	VBN	VBN	VBN	Voti shumë të mira fiziko - kimike
Burim	Ura Vajgurove	VBN	VBN	VBN	VBN	VBN	VBN	VBN	VBN	VBN	VBN	VBN	VBN	VBN	VBN	VBN	VBN	Voti shumë të mira fiziko - kimike

VBN = Vlera brenda normave  
 VBTR = Vlera brenda normave me tendence mtje  
 VLMN = Vlera të larta mbi norma  
 VSLMN = Vlera shumë të larta mbi norma



PËRMBLEDHJE JOTEKNIKE E RAPORTIT TË VLERËSIMIT TË NDIKIMIT NË MJEDIS  
PRODHIM PIJESH ALKOOLIKE

BASENET	NR. PUSIT	VENDNDODHJA	PH	NA	CA	Mg	FE	NH4	CL	SO4	NO3	NO2	MP	MTN	FP	VLERËSIMI I UJIT
BASENI I VAJGJES	P.V	St.Gjilokastër Buduk	VBN	VBN	VBN	VBN	VBN	VBN	VBN	VBN	VBN	VBN	VBN	VBN	VBN	Voti shumë të mira fiziko - kimike
	St.B	Budhistid - Gjilokastër	VBN	VBN	VBN	VBN	VBN	VBN	VBTR	VBN	VBN	VBN	VBN	VBN	VBN	Voti shumë të mira fiziko - kimike
	Shp.	Vanistër	VBN	VBN	VBN	VBTR	VBN	VBN	VBN	VBN	VBN	VBN	VBN	VBN	VBN	Voti shumë të mira fiziko - kimike
	St.N	St.Novoselë	VBN	VBN	VBN	VBN	VBN	VBN	VBN	VBN	VBN	VBN	VBN	VBN	VBN	Voti shumë të mira fiziko - kimike, me tendencë mjte Mg.
	St.K	St.Kafarej	VBN	VBTR	VBN	VSLMN	VBN	VBN	VLMN	VBN	VBN	VBN	VBN	VBTR	VBN	VBTR
BASENI I ZONES - JONIKE	St.	Pish-Poro	VBN	VSLMN	VBN	VSLMN	VBN	VSLMN	VSLMN	VBN	VBN	VBN	VLMN	VLMN	VLMN	Tregues jo te mire kimike - Na, Mg, Cl, NH4 mbi norme, te larta, Mth, Mp , Na, uje i papjeshem.
	Vrion	St.Vrion-Sarandë	VBN	VBN	VBN	VBN	VBN	VBN	VBN	VBN	VBN	VBN	VBN	VBN	VBN	Voti shumë të mira fiziko - kimike
	Karshaxh	St.Karshaxh-Sarandë	VBN	VBN	VBN	VBN	VBN	VBTR	VBN	VBN	VBN	VBN	VBN	VBN	VBN	Voti shumë të mira fiziko - kimike
	Mursi	St.Mursi-Sarandë	VBN	VBN	VBN	VBN	VBN	VBN	VBTR	VBN	VBN	VBN	VBN	VBN	VBN	Voti shumë të mira fiziko - kimike, me tendencë mjte Cl.
	Orikum	St.Orikum-Vlorë	VBN	VBN	VBN	VBN	VBN	VBN	VBN	VBN	VBN	VBN	VBN	VBN	VBN	Voti shumë të mira fiziko - kimike
	Burim	Syri i Kaltër	VBN	VBN	VBN	VBN	VBN	VBN	VBN	VBN	VBN	VBN	VBN	VBN	VBN	Voti shumë të mira fiziko - kimike
	Burim	Uji i Ftohtë -Vlorë	VBN	VBN	VBN	VBN	VBN	VBN	VBN	VBN	VBN	VBN	VBN	VBN	VBN	Voti shumë të mira fiziko - kimike
	STASH 9004-88(P.M.L.)			6,5-9,5	20-100	75-200	20-50	0.2 - 0.3	ni-0,05	25-200	25-250	25-250	ni-0,05	1200	500-1000	10-25(30)
	E.C. 90/778 (P.M.L.)			6,5-9,5	20-150	100	30-50	0.05-0.2	0,05-0.5	25	25-250	25-250	ni-0,1		1500,0	>-50

VBN = Vlera brenda normave  
 VBTR = Vlera brenda normave me tendence mjte  
 VLMN = Vlera te larta mbi norma  
 VSLMN = Vlera shumë te larta mbi norma

Burimi i informacionit: Raporti i gjendjes së mjedisit për vitin 2017, Ministria e Turizmit dhe Mjedisit, Agjencia Kombëtare e Mjedisit(Faqja Zyrtare).

#### **4. IDENTIFIKIMI I NDIKIMEVE TË MUNDSHME NEGATIVE NË MJEDIS.**

##### **Lloji i ndikimeve të identifikuara (direkte dhe jo direkte)**

Vleresimi i ndikimeve ne mjedis kryhet duke u bazuar mbi parimet e mbrojtjes se mjedisit te cilat jane:

- Parimi i zhvillimit të qëndrueshëm
- Parimi i parandalimit dhe marrja e masave paraprake
- Parimi i ruajtjes së burimeve natyrore
- Parimi i zëvendësimit dhe/ose kompensimit
- Parimi i qasjes së integruar
- Parimi i përgjegjësisë së ndërsjellë dhe bashkëpunimit
- Parimi “Ndotësi paguan”
- Parimi i së drejtës për informim dhe i pjesëmarrjes së publikut
- Parimi i nxitjes së veprimtarive për mbrojtjen e mjedisit

Ky vleresim kryhet ne baze te ligjit Nr. 10440, date 07.07.2011 “Per vleresimin e Ndikimit ne Mjedis” dhe ne perputhje me kerkesat e VKM Nr. 686, date 29.07.2015 “Per zhvillimin e procedures se vleresimit te ndikimit ne mjedis” dhe ka si synim idnetifikimin, vleresimin dhe parandalimin e ndotjes se mjedisit, me qellim mbrojtjen e mjedisit. Me mbrojtje te mjedisit do te kuptojme mbrojtjen e mjedisit nga ndotja e dëmtimi. Kjo përbën përparësi kombëtare dhe është e detyrueshme për çdo banor të Republikës së Shqipërisë, për të gjitha organet shtetërore, si dhe për personat fizikë dhe juridikë, vendas e të huaj, që ushtrojnë veprimtarinë e tyre në territorin e Republikës së Shqipërisë.

Objektivat e mbrojtjes së mjedisit janë:

- a) Parandalimi, kontrolli dhe ulja e ndotjes së ujit, ajrit, tokës dhe ndotjeve të tjera
- b) Ruajtja, mbrojtja dhe përmirësimi i natyrës dhe i biodiversitetit;
- c) Ruajtja, mbrojtja dhe përmirësimi i qëndrueshmërisë mjedisore me pjesëmarrje publike;
- d) Përdorimi i matur dhe racional i natyrës dhe i burimeve të saj;
- e) Ruajtja dhe rehabilitimi i vlerave kulturore dhe estetike të peizazhit natyror;
- f) Mbrojtja dhe përmirësimi i kushteve të mjedisit;
- g) Mbrojtja dhe përmirësimi i cilësisë së jetës dhe shëndetit të njeriut.:

##### **Ndikime te rendesishme gjate funksionimit te aktivitetit.**

###### **Shkarkime ne uje**

Ky aktivitet nuk ka shkarkime industriale ne uje. Ujerat qe perdoren jane vetem ato te ambienteve higjeno-sanitare perfshi edhe ujerat e larjes se eneve te depozitimit dhe te fermentimit te rrushit. Procesi i fermentimit dhe i prodhimit te veres nuk shoqerohet me shkarkime te ujerave te perdorur.(Bersite e rrushit kullojne leng ne rast se nuk ruhen dhe menaxhohen siç duhet).

###### **Emetimet ne ajer**

Emetimet ne ajer mund te vijne nga aroma e bersive, gjate procesit te hapjes se fuçive per kontroll dhe perzierje te rrushit ne proces fermentimi e siper. Kjo arome nuk vleresohet ne nivele problematike per ambientin e lokalit dhe per fqinjet. Aroma e bersive ne rast se depozitohen dhe lihen per dekompozim aty mund te jete nje shqetesim serioz per banoret.



Bersite e rrushit nuk duhet te asgjeshohen ne ambjentin e prodhimit, por duhet te largohen dhe perdoren per pleh organik per pasurimin e tokave bujqesore. Nga perdorimi i druve si lende djegese per furren e djegies se rakise ne kazan, prodhohet tym CO<sub>2</sub>, i cili mund te perbeje shqetesim per fqinjat. Per kete subjekti ka ngritur nje oxhak me tubacion inoksi mbi objektin e tij.

#### **Zhurmat dhe vibrimet**

Ky aktivitet nuk shoqerohet me zhurma ne mjedis. Nuk ka as pajisje as makineri me elektromotorre apo lende djegese, nuk prodhohen zhurma.

#### **Ndikimi ne toke**

Nuk ka ndikim ne toke, pasi aktiviteti funksionon ne nje ambient te mbyllur dhe te izoluar me beton nga toka. Nuk ka punime ne toke, nuk ka shkarkime ne toke.

#### **Ndikimi ne Biodiversitet**

Kjo zonë nuk bënë pjesë në zonat e ndjeshme te zonave te mbrojtura me ligj, as lloji i aktivitetit nuk ndikon ne biodiversitet. Aktiviteti ndodhet ne brendesi te zones urbane, te vijes se verdhe te fshatit.

#### **Ndikimi ne Mjedisin Social**

Ndikimi i ketij projekti ne mjedisin social, do te jete pozitiv persa i perketete punesimit, sherbimit te prodhimit e shtijes se pijeve alkoolike me çmime dhe cilesi te konkureshme. Subjekti duhet te respektoje rreptesisht ligjet ne fuqi te shitjes se alkoolit ku ka detyrimin te mos e shese nen moshat 18 vjeç.

#### **Mbetjet e prodhuara**

Mbetjet e ngurta qe do te prodhohen do te jene ato te bersive te rrushit dhe mbetje urbane nga aktiviteti human. Nuk vleresohet aktivitet me mbetje te ngurta te rrezikshme, pasi bersite jane mbetje organike dhe 100 % te riciklueshme. Subjekti duhet t'i menaxhoje bersite duke i depozituar ne nje grope te caktuar ne tokat bujqesore dhe larg banesave, duke i dekompozuar ato dhe duke i perdorur per pleherim organik. Keto bersi, si pleh organik, pasurojne token me elemente ushqyes natyral, duke shmangur keshtu jo vetem kostot e pleherimit kimik, por edhe ndotjen e mjedisit bujqesor dhe ruajtur konstant çmimin e produktit.

## 5. PËRSHKRIM I SHKARKIMEVE TË MUNDSHME NË MJEDIS.

Informacion për shkarkimet në mjedis.

Ky aktivitet nuk ka shkarkime industriale ne uje. Ujerat qe perdoren jane vetem ato te ambjenteve higjeno-sanitare perfshi edhe ujerat e larjes se eneve te depozitimit dhe te fermentimit te rrushit. Procesi i fermentimit dhe i prodhimit te veres nuk shoqerohet me shkarkime te ujerave te perdorur.(Bersite e rrushit kullojne leng ne rast se nuk ruhen dhe menaxhohen siç duhet).

Emetimet ne ajer mund te vijne nga aroma e bersive, gjate procesit te hapjes se fucive per kontroll dhe perzierje te rrushit ne proces fermentimi e siper. Kjo arome nuk vleresohet ne nivele problematike per ambientin e lokalit dhe per fqinjat. Aroma e bersive ne rast se depozitohen dhe lihen per dekompozim aty mund te jete nje shqetesim serioz per banoret. Bersite e rrushit nuk duhet te asgjesohen ne ambientin e prodhimit, por duhet te largohen dhe perdoren per pleh organik per pasurimin e tokave bujqesore. Nga perdorimi i druve si lende djegese per furren e djegies se rakise ne kazan, prodhohet tym CO<sub>2</sub>, i cili mund te perbeje shqetesim per fqinjat. Per kete subjekti ka ngritur nje oxhak me tubacion inoksi mbi objektin e tij.

Ky aktivitet nuk shoqerohet me zhurma ne mjedis. Nuk ka as pajisje as makineri me elektromotorre apo lende djegese,nuk prodhohen zhurma.

Nuk ka ndikim ne toke, pasi aktiviteti funksionon ne nje ambient te mbyllur dhe te izoluar me beton nga toka. Nuk ka punime ne toke, nuk ka shkarkime ne toke.

Kjo zonë nuk bën pjesë në zonat e ndjeshme te zonave te mbrojtura me ligj, as lloji i aktivitetit nuk ndikon ne biodiversitet. Aktiviteti ndodhet ne brendesi te zones urbane, te vijes se verdhe te fshatit.

Mbetjet e ngurta qe do te prodhohen do te jene ato te bersive te rrushit dhe mbetje urbane nga aktiviteti human. Nuk vleresohet aktivitet me mbetje te ngurta te rrezikshme, pasi bersite jane mbetje organike dhe 100 % te riciklueshme. Subjekti duhet t'i menaxhoje bersite duke i depozituar ne nje grope te caktuar ne tokat bujqesore dhe larg banesave, duke i dekompozuar ato dhe duke i perdorur per pleherim organik. Keto bersi, si pleh organik, pasurojne token me elemente ushqyes natyral, duke shmangur keshtu jo vetem kostot e pleherimit kimik, por edhe ndotjen e mjedisit bujqesor dhe ruajtur konstant çmimin e produktit.

## 6. INFORMACIONI PËR KOHËZGJATJEN E MUNDSHME TË NDIKIMEVE NEGATIVE.

Ndikimi i aktivitetit ne kushte normale funksionimi do te zgjase per aq kohe sa zgjat edhe aktiviteti, pra vetem gjate sezonit te prodhimit te rrushit dhe perpunimit te tij e prodhimit te veres e te rakise (pra nga 1 deri ne 2 muaj ne vit).

## 7. SHTRIRJA HAPËSINORE E NDIKIMIT NEGATIV NË MJEDISIN E ZONËS

Ndikimi ne mjedisin e zones ne kushte normale te punes, mbetet vetem brenda ambientit e prodhimit e ambalazhimit te pijeve alkoolike. Nuk vleresohet aktivitet me ndikim me shtrirje hapesinore, kjo per vete faktin se nuk ka shkarkime te demshme ne ajer, ne uje apo ne toke. Menaxhimi i bersive, kerkon nje proces dhe nje menyre profesionale menaxhimi, duke i shnderruar ato ne nje pleh organik me vlere per bujqesine e zones dhe jo duke i shnderruar ato ne mbetje, te cilat kane kosto menaxhimi e asgjesimi.



## **8. REHABILITIMI I MJEDISIT TË NDIKUAR DHE MUNDËSIA E KTHIMIT TË TIJ NË GJENDJEN E MËPARSHME.**

Subjekti investitor, duhet te kujdeset per nje mjedis te paster, te rregullt, te sigurte dhe te pajisur me sinjalistiken dhe posterat sensibilizues perkates per mjedisin. Mjedisi i ketij aktiviteti eshte me funksion prodhim pije alkoolike dhe si rrjedhoje duhet te zbatohet kushte te larta higjenike. Mjedisi ku zhvillohet aktiviteti eshte ambjent dyqan dhe nuk ka nevojte per rehabilitim. Nuk do te kete punime ne toke.

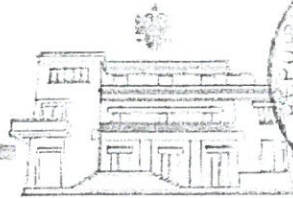
## **9. MASAT E MUNDSHME PËR SHMANGIEN DHE ZBUTJEN E NDIKIMEVE NEGATIVE NË MJEDIS.**

Ne menyre te pergjithshme do te japim disa prej masave qe duhet te zbatohen nga investitori per mbarefunksionimin e aktivitetit dhe ruajtjen e mjedisit fizik e biologjik.

- Mbetjet e ngurta (bersite) e rrushit, te menaxhohen ne menyre te integruar duke u perdorur per qellime bujqesore dhe ne asnje menyre te mos hidhen ne kontenieret e mbetjeve urbane te zones.
- Ne ambjent te ruhen kushte te larta higjenike te prodhimit te produktit ushqimor, pije alkoolike vere e raki.
- Te prodhohet produkt cilesor dhe ne asnje menyre te mos perdoren ingrediente, ngjyrues apo substanca te tjera artificiale, te cilat mund te ndikojne negativisht ne shendetin e konsumatoreve.
- Subjekti te ruaj parametrat e lejuar te elementeve perberes te veres.
- Fortesia dhe grada e alkoolit te respektoje normat e lejuara per konsum per popullsine.

## **10. NDIKIMET E MUNDSHME NË MJEDISIN NDËRKUFITAR (NËSE PROJEKTI KA NATYRË TË TILLË).**

Ky projekt nuk prek zonat kufitare dhe si rrjedhoje edhe ndikimi i tij nuk shkakton demtim te mjedisit nderkufitar. Projekti nuk ndikon ne cenimin e sigurise se jetes dhe shendetit te shteteve fqinje, madje ne kushte normale, as te qendrave te banuara te rajonit. Nuk ndikohen burimet ujore nderkufitare, nuk ndikohet cilesia e ajrit ne kontekstin nderkufitar. Per kete kapitull, nuk kryhen vleresime dhe analiza te detajuara per shkak te vendodhjes se projektit ne brendesi te kufirit shteteror dhe distances qe ai ruan me kufirin dhe shtet fqinje.



REPUBLIKA E SHQIPËRISE  
MINISTRIA E MJEDISIT

Nr. 11653 Prot.

Tiranë, më 12.12 2014

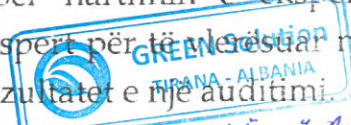
Nr. identifikues 262

## ÇERTIFIKATË

Në mbështetje të Vendimit të Këshillit të Ministrave Nr. 122, datë 17.02.2011 Për një ndryshim në Vendimin Nr. 1124, datë 30.7.2008, të Këshillit të Ministrave, "Për miratimin e rregullave, të procedurave dhe kritereve për pajisjen me certifikatën e specialistit, për vlerësimin e ndikimit në mjedis dhe auditimin mjedisor":

### Z. LAERT SHEHU

Çertifikohet për hartimin e raporteve të vlerësimit të ndikimit në mjedis, për të kryer auditimin mjedisor, për hartimin e ekspertizave për probleme mjedisore dhe thirrjen si ekspert për të vlerësuar një raport të vlerësimit të ndikimit në mjedis ose rezultatet e një auditimi.



*E vlerësime për subjektin "Arjdoni Kërcelli" P.F.  
për përmbledhjen jolegjide të VNMP-së*

*Projekt: Prodhim pijeje alkoolike (verë dhe raki)*

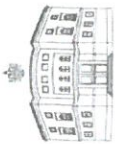
*Vendodhje: Q. Korçë, Hji. A. Libonik, fshat Libonik,  
Lagje perfaqe, objekt privat në zonën  
kodësore 2445, Nr. pasurje 115/4.*

MINISTRI

Lefter KOKA







MINISTRIA E ZHVILLIMIT  
EKONOMIK, TURIZMIT  
TREGTISË DHE SËPËRMARRJES



Qendra Kombëtare e Biznesit  
National Business Center

Numri serial: LN-2068-09-2016  
NUIS/NIPT: L62113034E

# LICENCË

<b>Subjekti:</b> Laert Shehu	<b>Emërtimi përshkrues i veprimtarisë</b>
<b>Adresa:</b> Tirane, TIRANE, Tirane, Njësia Bashkiake nr.4, Rruga Xhanfize Keko, Pallati Andi Konstruksion, Hyrja nr.4, Apartamenti nr.8.	<b>Vlerësim i ndikimit në mjedis.</b> Auditim mjedisor
<b>Kodi:</b> III.2.A (1+2)	
<b>Data e lëshimit:</b> 13/09/2017	
<b>Kod tjetër:</b>	
<b>Afati i vlefshmërisë:</b> Pa afat	
<b>Kategoria</b>	<b>Kufizime specifike</b>
Shërbime ekspertize dhe/ose profesionale lidhur me ndikimin në mjedis	Licenca ushtrohet sipas kufizimeve në legjislacionin në fuqi
<b>Nënkategoria</b>	<b>Detyrime specifike</b>
Veprimtaritë e ekspertizës lidhur me ndikimin në mjedis	Licenca ushtrohet sipas detyrimeve në legjislacionin në fuqi
<b>Veprimtari specifike</b>	
1. Ndikim në mjedis	
2. Auditim mjedisor	

**Specialiteti**

E vlefshme për subjektin "Andon Kincelli" P.F. për performancën  
Jokomerciale të URM-ë  
Projeksi: Prodhim pjesesh alkooolike (verë dhe rakë)  
Vendndarje: Q. Korse, HJ. A. Kiborik, fshat Libourk, kggj. Prapite  
Objekt prinet në bazën kodeshole 2465, Nr. pas 1154



**Nënkrymimi i sportelit:** *F. W. ...*

Kjo certifikatë mbetet pronë e Qendrës Kombëtare të Biznesit dhe duhet të kthehet në rast se ka ndryshim të ndonjë detaji ose ndërpritet detyrimi ligjor për të qënë person i tatueshëm.