

FORMULARI TIP I

Date: ___ / ___ / ___

NJOFTIMI PËR INFORMIM NGA KËRKUESI PRANË AGJENCISË KOMBËTARE TË MJEDISIT/AGJENCISË RAJONALE TË MJEDISIT DHE NJQV KU DO TË KETË VENDODHJEN INSTALIMI PËR APLIKIM PËR TU PAJISUR ME LEJE MJEDISI TË INSTALIMIT TË TIPIT A OSE B / NDRYSHIME NË FUNKSIONIMIN E INSTALIMIT TË TIPIT A DHE B

Bazuar në Ligjin Nr. 10 431, datë 09.06.2011 "Për Mbrojtjen e Mjedisit", Ligjin Nr. 10 448, datë 14.7.2011 "Për Lejet e Mjedisit", Ligjin Nr. 60/2014, datë 19.6.2014 Për një ndryshim në ligjin nr. 10 448, datë 14.7.2011 "Për lejet e mjedisit", të ndryshuar dhe VKM 419, datë 25.6.2014 "Për miratimin e kërkesave të posaçme për shqyrtimin e kërkesave për leje mjedisi të tipave A, B dhe C, për transferimin e lejeve nga një subjekt te tjetri, të kushteve për lejet respektive të mjedisit, si dhe rregullave të hollësishme për shqyrtimin e tyre nga autoritetet kompetente deri në lëshimin e këtyre lejeve nga QKB-ja", Kreu VI "Informimi dhe pjesëmarrja e publikut për aplikimin për leje mjedisi të tipit A dhe B", pika 2, Njoftimi duhet të përmbajë këto të dhëna:

1. Informacion nëse kërkesa do të jetë për "Aplikim për leje mjedisi të tipit A ose të tipit B" apo "Aplikim për ndryshim thelbësor në kushtet e lejes së mjedisit të tipit A ose të tipit B"; Aplikim Leje Mjedisit Tipi B
2. Të dhënat e ekstraktit të QKR-së; K91313048 D "Vol-Al-Service" shpk
3. Adresën e vendodhjes së instalimit; Tiranë; Bërçull; Autostrada Tiranë-Durrës, Km 14; Bërçull.
4. Përshkrimin e veprimtarisë që parashikohet të zhvillohet në instalim; 1) S.P. Magazin, rikuperim i bekurishtere / skrapere te metelit ose smontim i mbetjeve nga
5. Një përshkrim të elementeve të listuara në formularin informues; motorët e makinave.
6. Përmbledhjen joteknike të raportit të vlerësimit të ndikimit në mjedis në nivel kombëtar ose ndërkuftar, kur kërkohet procedura e VNM-së në CD;
7. Konsultimet ndërkuftare, kur kërkohet sipas legjislacionit në fuqi; —
8. Autoritetin vendimmarrës për dhënien e aktit të miratimit të lejes së mjedisit, procedurat dhe afatet që do të ndiqen; Agjencia Kombëtare e Mjedisit.
9. Adresën e AKM-së, ku publiku mund të dërgojë komentet dhe sugjerimet e tij, me shkrim apo në formë elektronike, brenda 20 (njëzet) ditëve nga data e njoftimit; info@akm.go.al

Mbaj përgjegjësi për dorëzimin e njoftimit pranë NJQV-së përkatëse në 20 CD/DVD

Kërkuesi/Përfaqësuesi i shoqërisë

(Bujar Koni)

Nr.kontakti

069 748 79 76



PËRMBLEDHJE JO-TEKNIKE

“Vol-Al Service” Sh.p.k

Menaxhimi i mbetjeve ID 5.8: “Magazinin, rikuperim i hekurishteve/skrapeve te metalit ose çmontim i mbetjeve nga motoret e makinave”.



PRILL, 2019

“Vol-Al Service ” Sh.p.k

Tiranë, Bërçull, Autostrada Tiranë- Durrës, Km 14, Bërçull.

PERMBAJTJA

1.

Hyrje

1.1 Te pergjithshme

2.

Pershkrimi i kuadrit ligjor dhe institucional

3.

Pershkrimi i mjedisit te rajonit

3.1 Pozita gjeografike

3.2 Klima

3.3 Arkeologjia

3.4 Burimet ujore

3.5 Flora dhe fauna

4.

Pershkrimi i aktivitetit

4.1 Profili i propozuesit

4.2 Informacion per qendrat e banuara (distanca nga qendra e banuar dhe njesia e qeverisjes vendore qe administron territorin ku zhvillohet projekti)

4.3 Pershkrimi i proceseve ndertimore dhe teknologjike (kapacitetet prodhuese/perpunuese, sasite e lendeve te para dhe produktet perfundimtare te projektit)

5.

Identifikimi i ndikimeve ne mjedis lidhur me aktivitetin

5.1 Ndikimet ne popullsi

5.2 klime

5.3 Ndikimet nga zhurmat

5.4 Ndikimet ne toke

5.5 Ndikimet ne ajer

5.6 Ndikimet ne flore dhe faune

5.7 Ndikime ne zhvillimin e rrugeve lokale dhe te transportit

5.8 Ndikimet mbi trashegimine arkeologjike, kulturore dhe historike

5.9 Ndikimet me natyre nderkufitare

5.10 Ndikimet ne ujera

5.11 Ndikimet ne

1.

HYRJJE

1.1 Te pergjithshme

Subjekti "Vol-Al Service" Shpk me Administrator **Z. Bujar Koni** eshte regjistruar prane QKB-se me numer NIPT-ti **K91313048D**, me adrese ne: **Tiranë, Bërxull, Autostrada Tiranë- Durrës, Km 14, Bërxull.**

Ne baze te Ligjit Nr. 60/2014 Per nje ndryshim ne ligjin nr. 10448, date 14.07.2011, "Per lejet e mjedisit", te ndryshuar, subjekti kerkon te pajiset me Leje Mjedisit Tipit B, perkatesisht me ID:

- **Menaxhimi i mbetjeve ID 5.8: Magazinim, rikuperim i hekurishteve/skrapeve te metalit ose cmontim i mbetjeve nga motoret e makinave.**

Aktiviteti merr ne konsiderate masat e nevojshme per te siguruar qe menaxhimi i tyre te kryhet pa demtuar shendetin e njeriut dhe pa i sjell deme mjedisit vecanerisht:

- Pa krijuar rreziqe per ujin, ajrin, token, floren ose faunen
- Pa shkaktuar pengesa nga zhurmat
- Pa demtuar peisazhin

Nje synim tjeter eshte te percaktoje e rekomandoje masat teknike organizative per zbutjen e ndikimeve negative qe mund te krijohen gjate zhvillimit te aktivitetit. Në kete aktivitet te subjektit do te punesohen disa punonjes per kryerjen e punes dhe mirefunksionimin e saj ne vazhdimesi. Aktiviteti njerezor qe zhvillohet ne çdo aspekt te vetin, perveç dobësive ne menyre te pashmangshme krijon dhe "produkte" qe ne perfundim mund te sjellin probleme per zhvillimin e qendrueshem te mjedisit.

Pavaresisht nga vlerat dhe volumet edhe ne Shqiperi keto probleme vrojtohen dhe shoqeria e shteti kane synuar dhe vazhdojne te organizojne dhe orientojne kete proces. Ndotja e mjedisit nenkupton shkarkimet e cdo lloj mbetje nga pjese te materialeve te ndryshme ne uje , toke, ajer e cila shkakton ose mund te shkaktoje probleme mjedisore te perkoheshme ose te perhershme ne balancen ekologjike te tokes.

Se bashku me zhvillimin e madh qe eshte bere ne industri te ndryshme ne menyre te ngjashme me te njejten shpejtesi eshte rritur edhe sasia e mbetjeve nga perdorimi i te mirave materiale. Mbetjet industriale dhe ato urbane te patrajtuara , emetimet e gazeve te demshem ne atmosfere, perdorimi i kimikateve te reja pa marre parasysh demet qe mund ti sjellin mjedisit kane sjelle problemet mjedisore me te cilat ne perballemi ne ditet e sotme. Materiali qe paraqitet trajton ndikimet ne mjedisin fizik dhe human te aktivitetit: "**Demontim i makinave**".

Kur parametrat mjedisore nuk janë konform ligjeve, normave dhe rregullave të mjedisit, rrjedhimisht kemi ndotje të tij dhe prishje të ekuilibrave natyror.

Nxitja e zbatimit të këtyre normave kërkon një perkujdesje nga ana e organeve legjislative dhe vendimmarrese, në mënyrë që të rritet interesi si dhe detyrimi për ruajtjen e ekuilibrave natyror.

Kjo është arritur duke:

- Dhënë gjendjen reale nga pikepamja e ndikimit të këtij aktiviteti në mjedisin human.
- Analizuar faktorët pozitivë dhe negativë mjedisor.
- Dhënë rekomandimet për masat zbutëse dhe minimizimin e ndikimeve negative në mjedis.

Për këtë është:

- Shfrytëzuar informacioni bazë të zonës.
- Shfrytëzuar dokumentacioni juridik dhe teknik të subjektit.

2.

PERSHKRIM I KUADRIT LIGJOR DHE INSTITUCIONAL

- *Ligji Nr.10 431, date 09.06.2011 ' Per Mbrojtjen e Mjedisit '*
- *Ligji Nr16/2014 "Per mbrojtjen e cilesise se ajrit ne mjedis"*
- *Ligji nr. 10 448 date 14.07.2011 ' Per Lejet e Mjedisit'*
- *Urdhrin e ministrit nr. 146 dt. 8.5.2007 'Per miratimin e listes se kuqe te flores dhe faunes'.*
- *Udhezimin nr 8 dt. 27.11.2007 "Per nivelin kufi te zhurmave ne mjedis te caktuara"*
- *Ligji nr. 9010 dt. 13.02.2003 "Per administrimin mjedisor te mbetjeve te ngurta"*
- *Ligji nr. 10 463 date 22.09.2011 "Per menaxhimin e integruar te mbetjeve"*
- *Vendim nr.805 date 4.12.2003 'Per miratimin e listes se veprimtarive qe ndikojne ne mjedis per te cilat kerkohet leje mjedisore'*
- *Ligj nr. 8094 date 21.03.1996 'Per largimin publik te mbeturinave'*
- *Udhezim nr.1 date 03.03.2009 'Per detyrat e organeve mjedisore per te siguruar pjesemarrjen e publikut dhe te OJF-ve mjedisore ne procesin e vleresimit te ndikimit ne mjedis'*
- *VKM nr.419 date 25.6.2014 'Per miratimin e kerkesave te posacme per shqyrtimin e kerkesave per leje mjedisi te tipave A,B dhe C per transferimin e lejeve nga nje subjekt te tjetri, te kushteve per lejet respektive te mejdisit si dhe rregullave te hollesishme per shqyrtimin e tyre nga autoritetet kompetente deri ne leshimin e ketyre lejeve nga QKL-ja.'*
- *Udhezim per dokumentacionin e duhur per "Leje Mjedisore"*
- *Urdhëri Nr. 321 datë 11.2.2014 "Për Lejet Mjedisore"*

3.

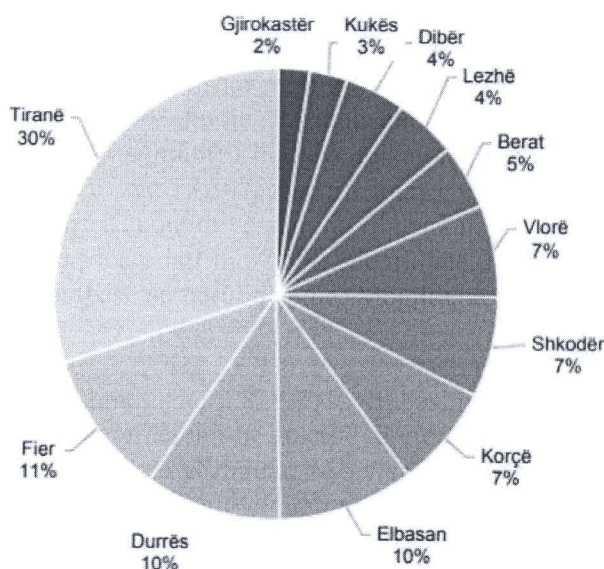
PERSHKRIM I MJEDISIT TE RAJONIT

➤ Hyrje

• Popullata dhe demografia e Republikës Shqiperise.

Shqipëria renditet e 136-ta në botë sipas popullsisë me një popullsi prej 2.87 milionë në vitin 2017. Dendësia e popullsisë është 101 banorë për km². Jetëgjatësia e përgjithshme në Shqipëri në lindje është 78 vjet. Shkalla e fertilitetit total prej 1.80 fëmijëve për nënën është një nga më të ultat në botë. Në vitin 2016, popullsia e Shqipërisë ishte rreth 2,89 milionë, duke përfshirë 1,447 milionë meshkuj dhe 1,443 femra. Kishte 38,003 lindje të gjalla dhe 20,737 vdekje në Shqipëri. Rritja natyrore e popullsisë ishte pozitive, pasi numri i lindjeve tejkalonte numrin e vdekjeve me 17,266. Për shkak të migrimit, popullsia u ul me 18,307. Raporti total i varësisë i popullsisë në Shqipëri është 46.8%. Në vitin 2001, numri i ekonomive familjare arriti në 726.895. Struktura e moshës ishte nën 6 vjeç me 10.8% dhe 65 vjeç e lart me 7.5%. Megjithatë, raporti seksual arrin në 49.9% meshkuj dhe 50.1% femra të popullsisë së përgjithshme. Megjithatë, 2.737.614 të popullsisë ishin më të vjetër se 6 vjet.

Në vitin 2011, popullsia e përgjithshme ishte 2.831.741. Krahasimi tregon se popullsia është ulur me 7.7% në rreth 10 vjet. Rënia e emigracionit në shkallë të gjerë dhe pjellorisë supozohet të jenë shkaqet kryesore të rënies së popullsisë së vëzhguar. Një vlerësim paraprak i numrit të personave që refuzuan të merrnin pjesë në regjistrim ishte 29.355 (1.04 %). Kjo shifër bazohet në numrin e banesave për të cilat është regjistruar një refuzim dhe është përfshirë në popullatën e përgjithshme. Popullsia e përgjithshme përbëhet nga 1.421.810 meshkuj (50.2 %) dhe 1.409.931 femra (49.8 %). Për herë të parë në historinë e regjistrimit të popullsisë në vend, popullsia në zonat urbane është më e madhe se popullsia e zonave rurale. Sipas rezultateve paraprake të regjistrimit të vitit 2011, 53.7 % e popullsisë jeton në zonat urbane dhe 46.3 % në zonat rurale.



Ndarja ne % e popullsisë ne Qytetet e Shqiperise

Pozita gjeografike

Subjekti e ushtron aktivitetin në: **Tiranë, Bërxull, Autostrada Tiranë- Durrës, Km 14, Bërxull.**

Tirana ndodhet 110 metra mbi nivelin e detit. Lartësia mesatare e fushës së Tiranës është 521 m, kurse dy malet më të larta rrëz të cilëve shtrihet janë Mali i Dajtit me 1612 m dhe Mali me Gropa me 1828 m. Qyteti gjendet rreth 34 kilometra larg detit Adriatik në perëndim. Nga jugu dhe perëndimi rrethohet nga kodra relativisht të ulta, kurse nga ana veriperëndimore Tirana shtrihet mbi një zonë të rrafshët. Në periferinë veriore kalon lumi i Tiranës.

Disa kilometra më tutje nga ana jugore rrjedh lumi i Erzenit. Sipërfaqja e qytetit të Tiranës është rreth 31 km², ndërsa sipërfaqja e gjithë rrethit është 1288 km² dhe përfshin katër qendra: Tiranën, Vorën, Krrabën dhe Kamzën ku zhvillohet aktiviteti si dhe 150 fshatra. Qendrën e Tiranës e përshkon përroi i Lanës i cili në grykëderdhje bashkohet me lumin Ishëm. Tirana ndodhet në të njëjtin paralel me Napolin, Madridin dhe Stambollin dhe në të njëjtin meridian me Budapestin dhe Krakovin.



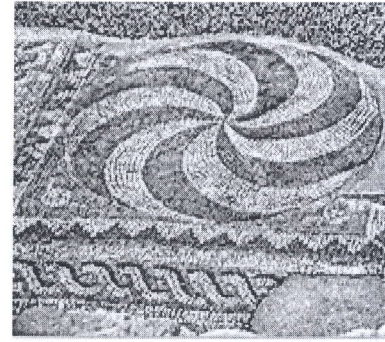
Klima

Në Tiranë mbizotëron një klimë nëntropikale-mesdhetare me rreshje dimërore dhe me temperatura mesatare vjetore në korrik + 24° Celsius dhe në janar +7° Celsius. Në vit bie 1 189 mm shi.

• Temperatura mesatare e Janarit	7°C
• Temperatura mesatare e Gushtit	24°C
• Temperatura absolute me e ulet ka zbritur ne	-9°C
• Temperatura absolute me e larte ka arritur	39°C
• Sasia mesatare vjetore e reshjeve	1189 mm
• Sasia maksimale vjetore	1542 mm
• Sasia minimale vjetore	637.7 mm
• Ore me diell ne vit	2786 ore
• Lageshtia mesatare vjetore	70%
• Shpejtesia e eres me e madhe sipas muajve	24-40m/sek
• Drejtimi kryesor i eres:	veri-juglindore, perendimore, puhi detare
• Lartesia mbi nivelin e detit	89m

Arkeologjia

Mozaiku i Tiranës është i vetmi monument arkeologjik brenda territorit të qytetit të Tiranës. Në vitin 1972, gjatë punës për ndërtimin e pallateve të bllokut "Partizani" në lagjen nr. 9 të qytetit të Tiranës, u zbuluan rrënojat e një ndërtese antike, njëri nga ambientet e të cilit ishte i shtruar me mozaik. Sipas autorëve, kemi të bëjmë me një qendër fshatare të shekujve të parë pas Krishtit që në fillim të shek. III u zëvendësua me një vilë fshatare (rustica). Salla me mozaik e pajisur dhe me një absidë ishte ambjenti kryesor i saj. Autorët mendojnë edhe që në shek. V-VI vendin e vilës e zuri një bazilikë paleokristiane. Pjesa e gërmuar e monumentit u rrethua dhe u vu në mbrojtje nga Instituti i Monumenteve të Kulturës (IMK).



Pjesë nga Mozaiku i Tiranës

Gjatë viteve 2003-2004 punimet e sistemimit të rrugëve dhe instalimeve të ndryshme të bllokut "Partizani" zbuluan pranë rrethimit të monumentit pjesë të tjera të kompleksit. Më kryesoret këtu ishin vaskat e fermentimit të mushtit të rrushit, por edhe pjesë të tjera muresh në dy pika të ndryshme. Brenda këtij kompleksi u zbuluan tre stela varresh të periudhës romake. Gërmimet e fundit përforcuan mendimin se kemi të bëjmë me një vilë fshatare, ndërkohë që nuk është gjetur asnjë e dhënë për transformimin në bazilikë paleokristiane të mbështetur nga autorët e gërmimit të parë të viteve '70. Në mënyrë konvencionale, siti arkeologjik është emërtuar dhe njihet me emrin "Mozaiku i Tiranës.

Burimet ujore

Zona e Tiranës është e pasur me ujëra të cekta nëntokësore.. Ujërat e cekta nëntokësore në zonën e Tiranës vijnë nga basenet e Ishmit dhe Erzenit, qe nga Durresi. Këto ujëra kanë një përmbajtje të pH prej 7 deri 9 dhe janë të pijshëm. Akuiferi i ujërave të Tiranës është shumë i fortë me rreth 18 - 300 dH; niveli mesatar shkon 10 – 200 dH maksimali është 250 dH.

Flora dhe fauna

Flora dhe fauna e këtij qyteti nuk ka specie të rralla apo të zhdukje.; në qytetin e Tiranës gjenden bime të ndryshme, shkurre të uleta si dhe bime mjekësore. Nga gjitarët përmenden lloje si dhelpër, cakalli dhe shpende të shumëllojshme. Në burimet ujore të embla si liqenet gjenden peshq, kurse në kanale të keneta bretkosa dhe lloje insektesh fluturues.

4.

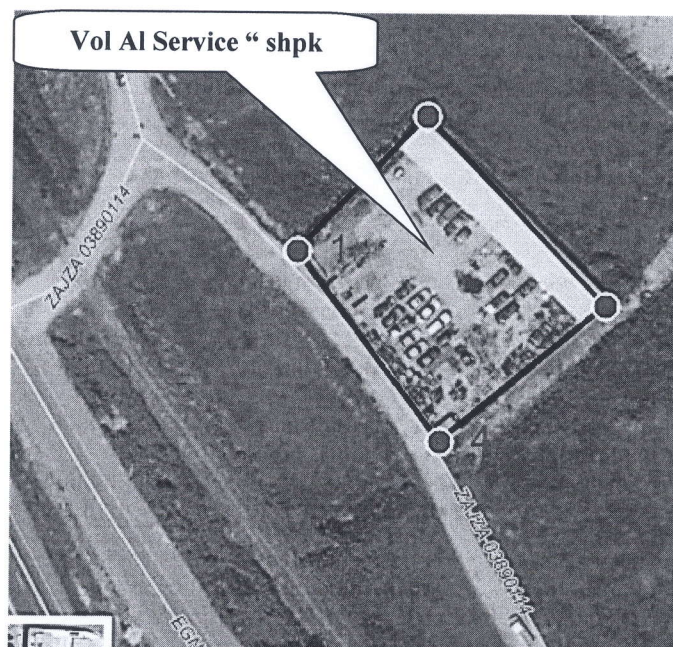
PERSHKRIMI I AKTIVITETIT

4.1 Profili i propozuesit

Subjekti "Vol-Al Service" Sh.p.k kryen aktivitetin "Demontim te makinave". Me kete Permbledhje Joteknike jepet informacion per projektin qe eshte realizuar, vleresimin e ndikimeve negative dhe pozitive ne mjedis, si dhe masat qe do te merren nga investitori per zbatimin e kriterëve per mbrojtjen e menaxhimin e qendrueshem te mjedisit, ne territorin e objektit.

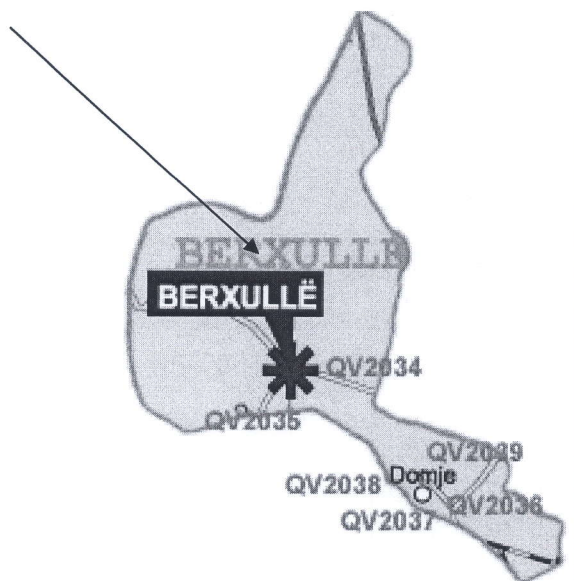
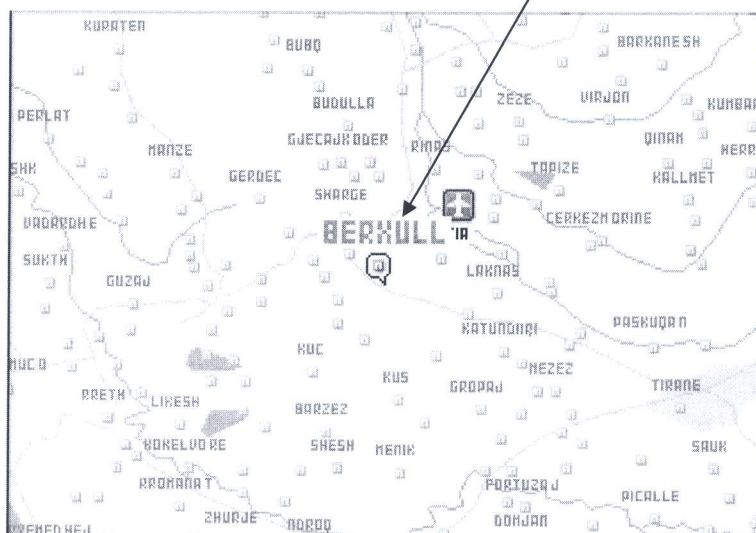
Vendndodhja ku subjekti ushtron aktivitetin ka koordinatat e meposhtme te percaktuara sipas sistemit GAUSS-KRUGER duke u paraqitur edhe ne ortofoton bashkengjitur:

Pika 1	Geographical (Equirectangular)	Gauss-Kruger conformal (TM)
Vendndodhja e aktivitetit	41° 22' 38" E 19° 40' 33" N	Y=4389348 X=4583443
Pika 2	Geographical (Equirectangular)	Gauss-Kruger conformal (TM)
Vendndodhja e aktivitetit	41° 22' 39" E 19° 40' 34" N	Y=4389374 X=4583466
Pika 3	Geographical (Equirectangular)	Gauss-Kruger conformal (TM)
Vendndodhja e aktivitetit	41° 22' 38" E 19° 40' 35" N	Y=4389403 X=4583432
Pika 4	Geographical (Equirectangular)	Gauss-Kruger conformal (TM)
Vendndodhja e aktivitetit	41° 22' 37" E 19° 40' 34" N	Y=4389371 X=4583410



4.2 Informacion per qendrat e banuara (distanca nga qendrat e banuara dhe njesia e qeverisjes vendore qe administron territorin ku zhvillohet projekti)

Vendi i zhvillimit te aktivitetit ndodhet ne Tirane, dhe eshte ne distance nga qendra te banuara, por mund te themi se kjo nuk perben ndikim negativ per mjedisin apo banoret, nuk kryen aktivitetet me cilirime te demshme gazesh apo shkarkimesh te tjera te rrezikshme e me natyre ndotjeje. Perkundrazi, vendosja e ketij aktiviteti ne kete zone sjell vetem ndikime pozitive sepse punetoret e punesuar aty jane nga banoret perreth (te nevojshem per plotesimin e fuqise punetore qe i duhet aktivitetit), duke rritur keshtu mireqenien e tyre ekonomike. Nuk ka objekte te mbrojtura gjeologjike, apo zona me interes gjeologjik. Mundesia e lekundjeve te theksuara sizmike eshte e ulet, pra ndertimi i ketij objekti ne kete territor eshte studiuar duke arritur ne perfundimin se ky eshte nje pozicion i favorshem strategjik.



4.3 Pershkrimi i proceseve ndertimore dhe teknologjike (kapacitetet prodhuese/perpunuese, sasite e lendeve te para dhe produktet perfundimtare te projektit).

➤ Pershkrimi i subjektit

➤ **Lendet e para, lendet ndihmese, produkte te ndermjetme dhe produkti perfundimtar**

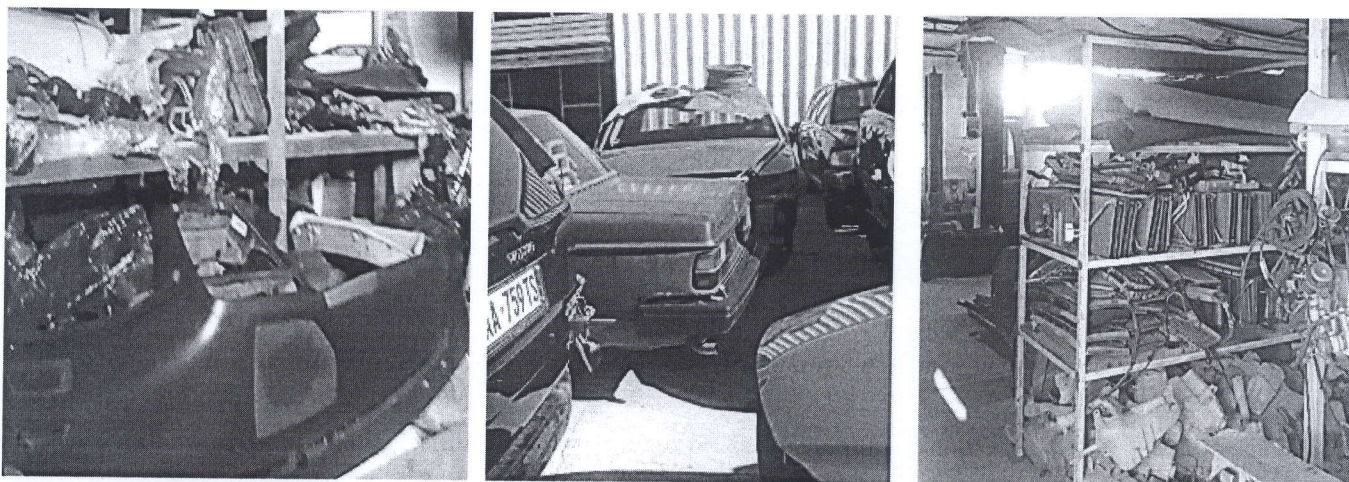
Gjate kryerjes se proceseve te punes, subjekti perdor si lende e pare:

- *pjesë të ndryshme makinash si parakolpe, prapakolpe e dyer të vjetëruara.*

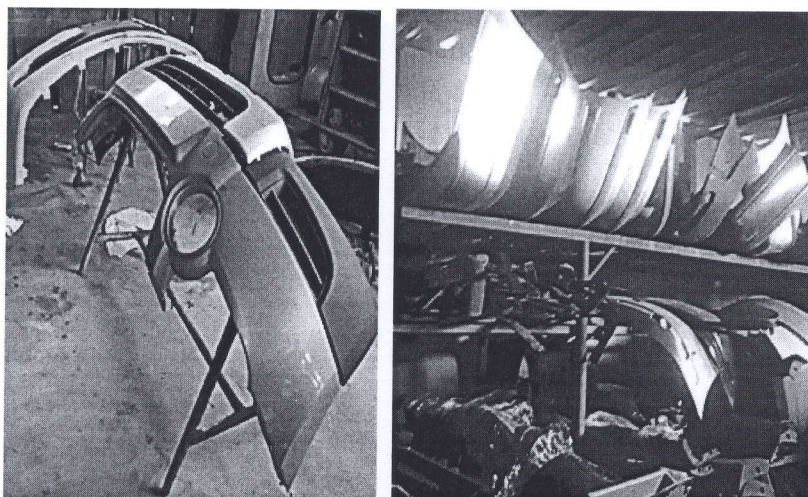
Produkti përfundimtar i përfituar pas kryerjes së proceseve të punës janë:

- Baza e makinës (e cila çohet për skrap)
- Pjesë motorrike e gjenerike (Shiten subjekteve që merren me këtë aktivitet)
- Gomat dhe vajrat (merren nga subjekte të licencuara)
- Pjesë plastike (depozitohen në pikën e grumbullimit të bashkisë të perkatese).

Lendet e para depozitohen ne ambientet e brendshme te punes ne nje vend te caktuar per tu marre dhe per tu perdorur me lehtesi kur nevojiten. Disa nga lendet e para tregohen ne foto si me poshte:



Pjesë të ndryshme makinash



Prapakolpe te vjeteruara

➤ *Proceset dhe mjetet e punes*

Subjekti “Vol –AL Service” ofron nje sere sherbimesh per te gjithë klientet e vet duke ju pergjigjur cdo moment per cdo kerkese. Disa nga sherbimet e ofruara jane:

- Demontimi i automjeteve qe jane ne fund te jetes
- Pjese kembimi te perdorura per makina, fugona, motorra, vetura
- Transport falas i mjetit motorrik qe do te demontohet.

Te gjitha keto sherbime ofrohen nga nje staf i kualifikuar ne kryerjen e proceseve te punes dhe nga teknologjia me e fundit duke ofruar keshtu sherbime te shpejta dhe cilesore. Ky subjekt eshte i fokusuar ne vendosjen e standarteve personale persa i perket sherbimeve duke projektuar me shume pergjegjesi te cdo klient dhe partner qe ka.

I orientuar drejt sherbimeve profesionale, servisi do te vazhdoje te ofroje sherbime te tilla si demontim total te mjeteve dhe riciklim total te tyre. Cdo gje eshte e inspektuar me kujdes nga stafi i punes dhe brenda rregullave etike. Subjekti eshte i dukshem nga rruga per syrin e klientit; makina merret me karotrec para kryerjes se sherbimit dhe transportohet po me karotrec pasi eshte kryer riparimi i duhur, kjo varet edhe nga kerkesat dhe deshirat e klienteles se servisit.

Demontimi i makinave nenkupton heqjen e te gjitha pjeseve te paperdorshme qe ndodhen ne nje mjet motorrik, makine, fugon apo motorr dhe zevendesimi i tyre me pjese te reja. Per sa i perket pjeseve te hequra, ato grumbullohen ne nje vend te caktuar ne ambjentet e subjektit dhe me pas lihen aty derisa te shiten, te riperdoren ose ne nje trajtim te mevonshem te tyre. Gjate perzgjedhjes se materialit apo pjeses qe do te demontohet duhet të merren parasysh këto kushte:

- kushtet eksploative (kushtet që paraqiten gjatë punës), duhet qe pjesa e demontuar e mjetit motorrik te mos jete ne gjendje pune, pra te mos jete funksionale; per kete arsye do te hiqet.
- kushtet teknologjike, pjesa e demontuar te mos e kryeje funksionin e saj si pajisje e mjetit motorrik.
- kushtet ekonomike; varet edhe sesa e kushtueshme eshte pjesa qe do te demontohet nga makina.

Demontimi behet duke zbatuar te gjitha standartet.

Standarde quhen rregullat e përpiluara të cilat i përfshijnë të gjitha të arriturat më të reja të teknikës që përcaktojnë cilësinë e prodhimit, materialit, përmbajtjen, përmasat, formën, masën, llojin, shenjat etj.

Me standardizim realizohet unifikimi, prodhimtaria më cilësore, lehtësohen kushtet e punës, kursimi i energjisë, zvogëlohen harxhimet për investime dhe çmimet e kushtimit. Zhvillimi i industrisë dikton nevojën për një bashkëpunim më të madh ndërshtetëror në lëmin e teknikës, që mundësoi disa standarde shtetërore të afrohen njëri me tjetrin, dhe të formojnë standardin

ndërkombëtar. Nga ky unifikim i standardeve është krijuar: Organizata Ndërkombëtare për Standardizim ISO, Komiteti Evropian për Standartizim CEN.

Keto procese pune qe kryhen ne kete subjekt, paraqiten te permbledhura edhe sipas nje skeme teknologjike si me poshte:

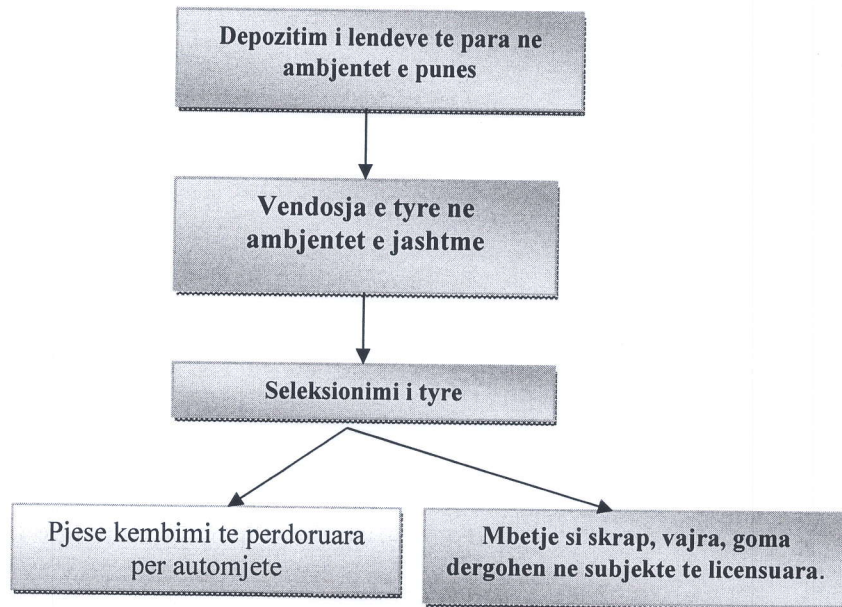
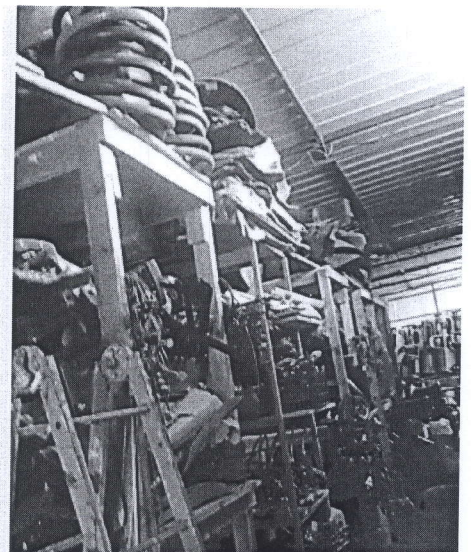


Foto nga zhvillimi i veprimtarise



5.

IDENTIFIKIMI I NDIKIMEVE NE MJEDIS LIDHUR ME AKTIVITETIN

Me poshte paraqitet nje analize e emetimeve ne mjedis qe mund te vijne nga ushtrimi i ketij aktiviteti. Per vete natyren e veprimtarise impaktet negative jane te paperfillshme, subjekti i ka marre te gjitha masat per minimizimin e ndikimeve te mundshme negative ne komunitetin dhe mjedisin perreth si: largimi i mbetjeve te ngurta nga vete subjekti. Edhe zhurmat do te jene minimale pasi aktiviteti eshte i nje natyre te tille qe nuk gjeneron zhurma. Me poshte paraqitet nje analize e emetimeve ne mjedis qe mund te vijne nga ushtrimi i ketij aktiviteti. Per vete natyren e veprimtarise impaktet negative jane te paperfillshme, subjekti i ka marre te gjitha masat per minimizimin e ndikimeve te mundshme negative ne komunitetin dhe mjedisin perreth si: largimi i mbetjeve te ngurta nga vete subjekti.

5.1 Ndikimet ne popullsi

Realizimi i aktivitetit nuk ka ndikime ne levizjen apo zhvendosjen e popullsise se ketij rajoni ku zbatohet aktiviteti. Gjate zhvillimit te aktivitetit nuk ka emetime ne ajer, toke apo uje, te cilat ndotin ambjentin dhe te rrezikojne shendetin e punonjesve apo popullsise se rajonit. Ne zhvillimin e aktivitetit nuk jane parashikuar ndryshime ne popullsine e zones, te zhvendosjes se saj per shkak te tij. Ky aktivitet nuk ka ndikime negative ne shendetin mendor dhe fizik te popullsise te ndodhur rreth vendit te ushtrimit te tij.

5.2 Ndikimet ne klime

Gjate zhvillimit te aktivitetit nuk priten ndryshime te dukshme klimaterike, si ne drejtim te permiresimit ashtu edhe ne drejtim te perkeqesimit te saj. Nuk ka ndryshime ne temperature ne drerjtim te eres apo sasise se rreshjeve. Pra, mund te thuhet se kryerja e ketij aktiviteti nuk ndikon fare ne kushtet klimaterike te kesaj zone.

5.3 Ndikimet nga zhurmat

Ndikimet nga zhurmat perfshijne zhurmat e shkaktuara nga mjetet e punes qe perdoren ne kete servis, levizjen e mjeteve motorrike qe do te riparohen si dhe aktivitetin e punonjesve te punesuar ne kete subjekt. Keto zhurma mbahen ne nivele te qendrueshme dhe nuk i kalojne vlerat e percaktuara per to nga kuadret ligjore perkatese.

5.4 Ndikimet ne toke

Mbeturinat e ngurta vijne nga: aktiviteti human, mbetje urbane te plastikes, qelqit, kartona etj te cilat jane te riciklueshme dhe hidhen ne kontenieret e mbetjeve urbane te zones. Perpara hedhjes se tyre ne keto kosha, subjekti ka ne ambjentet e punes disa kosha te tjere te posacem per grumbullimin dhe hedhjen e ketyre mbeturinave per te mos u depozituar per nje kohe te gjate ne ambjentet e punes.

5.5 Ndikimet ne ajer

Subjekti ushtron nje aktivitet te tille i cili nuk gjeneron tymra, gaze, aroma, pluhura apo komponente te tjere te demshem te kesaj natyre. Ne ambjentet e punes nuk ka as oxhak, as furra djegieje dhe asnje lloj procesi qe te kete lidhje me to. Keshtu qe ndikimi qe subjekti ushtron ne ajer eshte zero.

5.6 Ndikimet ne flore dhe faune

Aktiviteti zhvillohet ne nje ambjent brenda siperfaqes se percaktuar per kete qellim keshtu qe nuk ka lidhje me mjedis tjetër, per rrjedhoje as derdhje te shkarkimeve apo mbeturinave qe mund te shkaktojne ndryshime ne floren e faunen e zones.

5.7 Ndikimet ne zhvillimin e rrugeve lokale dhe te transportit

Aktiviteti nuk ka ndikim ne rruget lokale dhe te transportit, madje subjekti eshte angazhuar ne mirembajtjen e tyre me qellim mbarevajtjen e zhvillimit te aktivitetit te tij pasi ne keto rruge kalojne makinat apo mjetet e tjera motorrike per te ardhur ne servis per riparim.

5.8 Ndikimet mbi trashegimine arkeologjike, kulturore dhe historike

Aktiviteti qe ushtron subjekti SHPETIM DAKU zbatohet ne nje zone ne siperfaqen e se ciles dhe ne nentoken e saj nuk ka ndertime lidhur me trashegimine arkitektonike dhe historike apo tiparet arkeologjike. Kjo tregon se zona eshte e lire per vazhdimin e ushtrimit te veprimtarise se ketij aktiviteti dhe njekohesisht nje zone ne te cilen aktiviteti nuk shoqerohet me pasoja ndotese per mjedisin.

5.9 Ndikimet me natyre nderkufitare

Ky aktivitet nuk ka ndikime me natyre nderkufitare sepse ndodhet brenda territorit te Republikes se Shqiperise, ne Tirane dhe nuk ndodhet ne kufijte tokesore me shtetet e tjera qe kufizojne Shqiperine.

5.10. Ndikime ne ujera

Nga zhvillimi i proceseve te punes se ketij subjekti nuk ka gjenerim te ujerave te ndotur. Te vetmet ujera te ndotur qe do te shkarkohen ne puseten e ndodhur aty prane per tu shkarkuar me pas ne rrjetin e kanalizimeve te zones Tirane jane ato sanitare, te gjeneruara nga larja dhe pastrimi i stafit te punes.

"Vol Al Service" Sh.p.k

Administratori

Z. Bujar KONI

