

Permbledhje jo teknike e Raportit te Vlerësimit të Ndikimit te Thelluar në Mjedis të subjektit Shijaku sh.pk



Per aktivitetin: Instalimet per asgjesimin e mbetjeve per incenerimin, trajtimin kimik, sipas seksionit D9, ose venddepozitimet e mbetjeve te rrezikshme, sikurse percaktohet ne ligjin "Per menaxhimin e integruar te mbetjeve".

Me vendndodhje: Durrës Fushe Krujë ARRAMERAS Rruga Kombëtare Fushë Krujë - Vorë, km. 1, në anën e majtë, pranë mbikalimit Fushë Krujë, numër pasurie 325/34, zona kadastrale 1042

Pergatitur nga **A Consultant Sh.p.k**

Shkurt 2019

Permbajtja

1. PËRSHKRIM I MBULESËS BIMORE TË SIPËRFAQES KU PROPOZOHET TË ZBATOHET PROJEKTI,.....	4
a. Hyrje.....	4
b. Ekosistemet, habitatet dhe peisazhet ekzistuese.....	8
Flora& Fauna	8
c. Tokat, kategoria e tokes, gjeologjia dhe gjeomorfologjia.....	11
2. INFORMACIONI PËR PRANINË E BURIMEVE UJORE NË SIPËRFAQEN E KËRKUAR NGA PROJEKTI DHE NË AFËRSI TË SAJ;	13
a. Uji, akuiferet.....	13
b. Relievi dhe klima.....	14
3. NJË IDENTIFIKIM I NDIKIMEVE TË MUNDSHME NEGATIVE NË MJEDIS TË PROJEKTIT, PËRFSHIRË NDIKIMET NË BIODIVERSITET, UJË, TOKË DHE AJËR; ...	15
a. Shkarkimet dhe ndikimi i tyre ne toke.	16
b. Shkarkimet dhe ndikimi i tyre ne uje.....	16
c. Shkarkimet ne ajer.....	18
d. Zhurmat.	18
e. Fenomene te tjera.	19
f. Gjenerimi i mbetjeve.....	19
g. Ndikime ne biodiversitet.	19
4. MASAT E MUNDSHME PËR SHMANGIEN DHE ZBUTJEN E NDIKIMEVE NEGATIVE NË MJEDIS;	19
- Identifikimi i masave zbutese.....	19
- Vleresimi i efektivitetit te pritshem te masave zbutese.....	23
5. SIGURIA DHE SHENDETI NE PUNE DHE PERGJEGJSHMERIA SOCIALE E KOMPANISE	25
6. KONKLUZIONE	29

Permbajtja e figurave

Figura 1. Pamje nga google earth per vendndodhjen e aktivitetit.....	5
Figura 2. Pamje e zmadhuar e vendit ku do te ushtrohet aktiviteti.....	5
Figura 3. Skica e aktivitetit te Shijaku	6
Figura 4.Pamje ne pjesen perpara subjektit Shijaku sh.p.k.....	12
Figura 5. Pamje anash subjektit	13

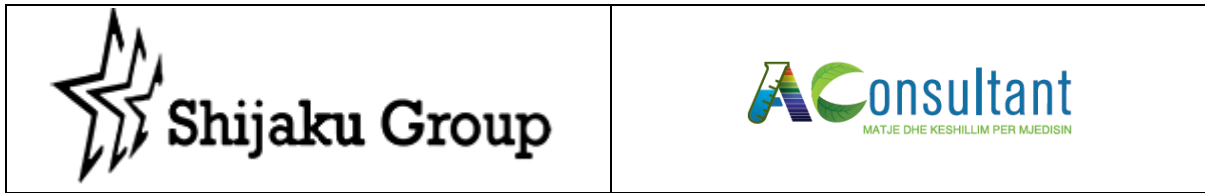


Figura 6. Skica e impjantit te trajtimit te ujerave te perdorura 17
 Figura 8. Plani i evakuimit dhe skica e pergjithsme e mjeteve dhe pajisjeve kunder zjarrit .. 28

Permbajtja e Tabelave

Tabela 1. Koordinatat e Vendndodhjes se fabrikes se Shijaku sh.p.k	8
Tabela 2. Te dhenat per klimen.....	15
Tabela 3. Permbledhje e ndikimeve dhe masave zbutese	20
Tabela 4. Program i monitorimit mjedisor dhe te sigurise dhe shendetit ne pune.....	24



1. PËRSHKRIM I MBULESËS BIMORE TË SIPËRFAQES KU PROPOZOHET TË ZBATOHET PROJEKTI,

a. Hyrje

Subjekti SHIJAKU Sh.p.k është i regjistruar në QKR (Qendra Kombëtare e Rregjistrimit) me nr nipt J644102272V, si dhe është i pajisur dhe funksionon sipas legjislacionit në fuqi.

SHIJAKU Sh.p.k aktualisht zoteron një leje mjedisore me PN-5681-06-2013 si "Transportim, grumbullim, perpunim dhe riciklim i mbetjeve ferroke dhe jo ferroke" me vendndodhje në Durrës Fushe Krujë ARRAMERAS Rruga Kombëtare Fushë Krujë - Vorë, km. 1, në anën e majtë, pranë mbikalimit Fushë Krujë, numër pasurie 325/34, zona kadastrale 1042.

Subjekti SHIJAKU Sh.p.k kërkon të zgjerojë fushën e aktivitetit sipas shtojcës nr I të ligjit 10440, dt. 7.7.2011 "Për vlerësimin e ndikimit në mjedis" pika 9. Instalimet për asgjësimin e mbetjeve për incenerimin, trajtimin kimik, sipas seksionit D9, ose venddepozitimet e mbetjeve të rrezikshme, sikurse përcaktohet në ligjin "Për menaxhimin e integruar të mbetjeve".

Nje pamje e vendodhjes dhe kordinatat e aktivitetit jepen me poshte.

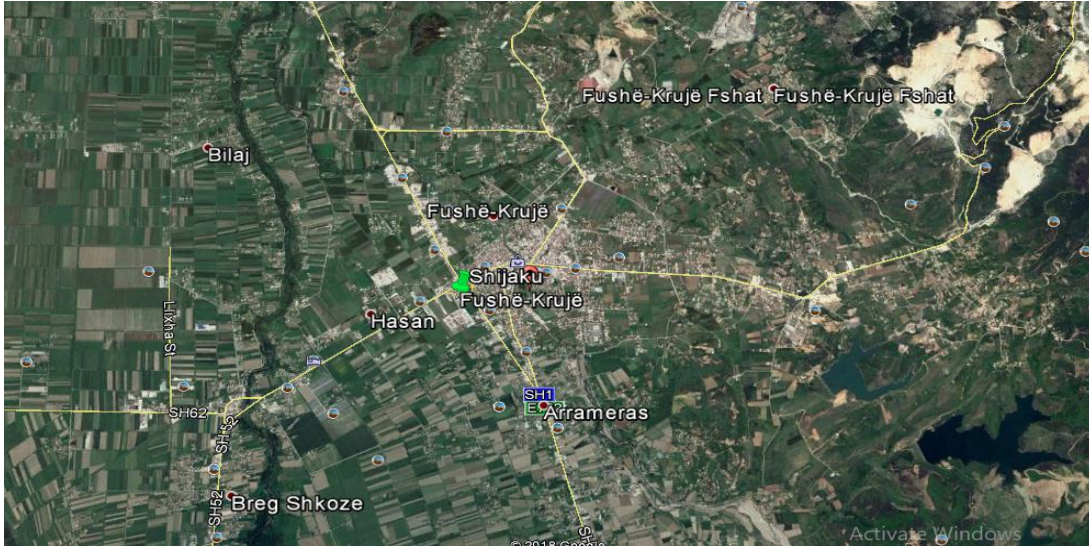


Figura 1. Pamje nga google earth per vendndodhjen e aktivitetit.

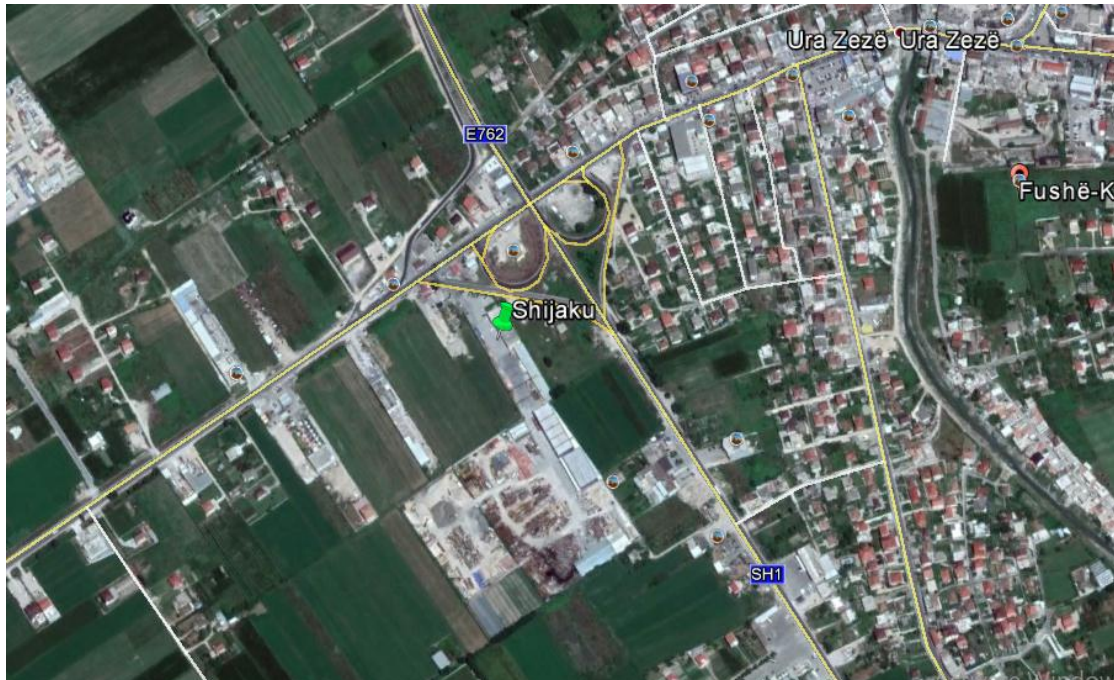


Figura 2. Pamje e zmadhuar e vendit ku do te ushtrohet aktiviteti.



Shijaku Group



Planimetria e objektit me siperfaqet respektive jepet me poshte:

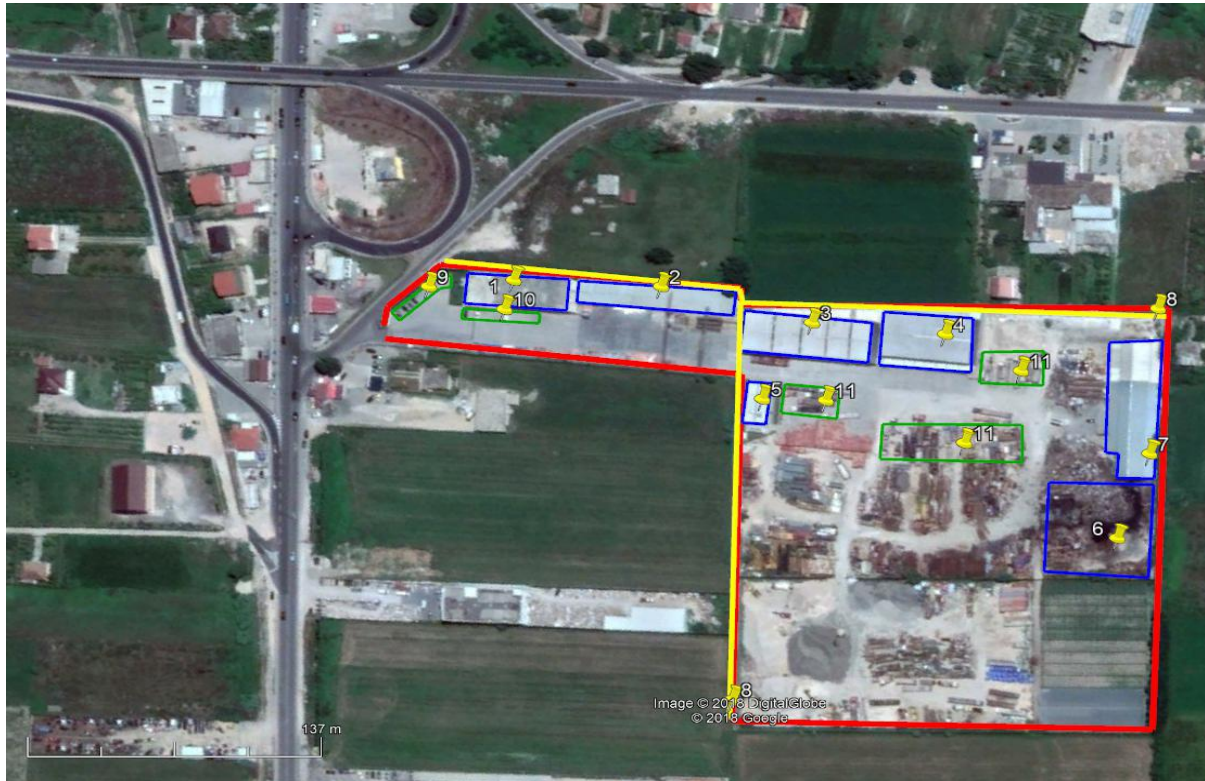


Figura 3. Skica e aktivitetit te Shijaku

Rr. Donika Kastrioti Str. Building No.14/1, 3th Floor,
Ap.6, Tirane.Tirane, Web:<http://shijakugroup.al/>,
Email: shijakushpk@hotmail.com,

Rr.Rustem Haklaj,Koder-Kamez, Tirana, Albania
email: aconsultantal@gmail.com ; web:
aconsultant.com.al Cel: 0696032083

1. Zyrrat dhe magazine bojrash, grafiato etj, Sip=747m²
2. Magazine, Sip=873 m².
3. Magazine, Sip=1, 606 m².
4. Magazine, Sip=1,302 m².
5. Mence, Sip=226 m².
6. Impianti i perpunimit te skrapit, Sip=6,293 m².
7. Magazina e motorreve, Sip=2,549 m².
8. Kanal kullimi ne drejtimin veri-jug dhe tombino ϕ 100 lindje-perendim (me ngjyre te verdhe)
9. Vendparkimet e administrates, Sip=177 m².
10. Vendparkimet e klienteve te ndryshem, Sip=217 m².
11. Vendqendrimet e mjeteve te transportit te mallrave, Sip=2,063 m².
12. Kontenier per magazinimin e mbetjeve te ndryshme sipas lendes dhe natyres, Sip=3,000 m².

Siperfaqja e prones:	48 363 m ²
Siperfaqja e ndertuar	6 303 m ² +
Siperfaqe e betonuar	46,100 m ²
Koeficienti i shfrytezimit me ndertese	13.03%

Me nr pasurie 325/58, 325/59, 12/19,
12/17, 12/18, 12/27, 12/43, 12/42, 12/13, ,
Zona Kadastrale1042 12/30, 12/44

Siperfaqja totale e aktivitetit te Shijakut eshte 48,300 m².

Siperfaqja e shtimit te aktivitetit do te jet 3,000 m² dhe do te konsistoj ne kontenier te palevizshem ose kontenier ne forme rimorkoje. Lendet mbetje do te magazinohen ne brendesi te konteniereve dhe ne raste te lendeve te lengeta ato do te jene te ruajtura ne ene te vecanta.

Te gjitha rruget e kantierit jane te shtruara me beton dhe kapin siperfaqen 9549m² duke perfshire impiantin e perpunimit te skrapit edhe vendparkimet e ndryshme.

Vendodhja e objektit eshte ne koordinatat e meposhtme:

Tabela 1. Koordinatat e Vendndodhjes se fabrikes se Shijaku sh.p.k

Pika	x	y
1	475948.502	4593520.754
2	476006.602	459351.364
3	476068.202	4593405.264
4	476033.902	4593382.164
5	476053.200	4593141.200
6	475946.800	4593309.200

b. Ekosistemet, habitatet dhe peisazhet ekzistuese.

Zona Gjeografike: Qarku i Durrësit ka një popullsi prej 277.450 banorë. Ai përbëhet nga tre bashki. Bashkia Durrës Shijak dhe Krujë. Qyteti i Durrësit është qyteti më i rëndësishëm në Qark, i cili është edhe qendra e Prefekturës dhe e Qarkut Durrës. Bashkia Kruje perbehet nga keto njesi administrative kryesore Krujë, Fushë – Krujë, Bubq, Nikël, Thumanë dhe Cudhi. Zona ku eshte projekti i subjektit te Shijakut ndodhet ne Arramenas, Fushe Kruje. Kjo zone gjendet ne Njesine Adminsitrative te Fushekrujes e cila perbehet nga Qyteti Fushë Krujë, Fshatrat; Fushë Krujë, Arrameras 1, Luz 1, Hasan, Larushk 1, Halil, Zgërdhesh, Zallë, Luze 2, Larushke 2, Arrameras 2. Zona ku operon Shijaku Sh.a eshte nje zone industriale e cila shtrihet ne buze te autostrades Tirane-Lezhe, dhe kryesit ka bime karakteristike te zones si dhe bime dekoruese. Per sa i perket ekosistemeve dhe habitateve ato shtrihen ne disa zona pyjore dhe me shkurre.

Flora& Fauna

Qyteti i Fushë Krujës shtrihet në luginën e lumit Ishëm në një lartësi 30m mbi nivelin e detit. Në një distancë jo më të madhe se 2 km prej qytetit në Lindje janë kodrat e



Krastës dhe pas tyre vargmali Skënderbeut. Qyteti shtrihet tërësisht në një situatë fushore që në pjesën më të ulët në Perëndim është 23 m mbi nivelin e detit dhe në pjesën më të lartë në Lindje 34 m, duke pasur një pjerrësi 1 % ose 0.6 °. Në një distancë 4.5 km në Perëndim të qytetit gjendet brezi i kodrave kepi Rodonit – Vorë, që ndajnë luginën e lumit Ishëm me luginën e lumit Erzen.

Një mori elementësh, si: larmia e formave të relievit me kodra të buta dhe faqe të pjerrëta malesh, bimësia që varion nga tokat e punuara të fushave, makjet mesdhetare në kodrat e ulëta dhe pyjet e dushqeve, ullishteve apo më lart drurët halorë, pasuria e ujërave sipërfaqësorë, një qiell i pastër në pjesën më të madhe të vitit, që lejon një shikueshmëri të lartë etj, i japin territorit përreth qytetit një vlerë të veçantë peisazhistike.

Klima mesdhetare dhe territori përreth ofrojnë kushtet e përshtatshme për zhvillimin e frutikulturës dhe në veçanti të ullinjve dhe vreshtave. Ullishtet janë pjesë e identitetit mesdhetar të qytetit si dhe gjithë qyteteve të ultësirës perendimore të vendit. Pasuritë e ujërave sipërfaqësorë. Territori ka një pasuri hidrike të ujërave sipërfaqësorë me lumenj dhe liqene. Këto liqene kryesisht artificialë janë prej vitesh pjesë e ekosistemit dhe kanë diversifikuar florën dhe faunën nëpërmjet llojeve të peshqve dhe bimëve të kultivuara në to.

Zhvillimi i biodiversitetit

Flora dhe fauna e zonës kanë qënë historikisht të dëmtuara për shkak të përdorimit të tepërt të resurseve natyrore. Efekti më i dukshëm dhe më i ndjeshëm është shpyllezimi i tej skajshëm i kodrave të Krastës, gjë që sjell për pasojë edhe pakësimin e habitateve. Tjetër problematikë është fragmentarizimi i habitateve natyrore dhe si rrjedhojë biodiversiteti biologjik nuk paraqitet i pasur. Diversiteti i rajonit duke përfshirë këtu edhe kodrat e Krastës dhe të Zgërdheshit janë të influencuara nga elementët e klimës mesdhetare. Fragmentarizimi i habitatit është mjaft i theksuar në

Rr. Donika Kastrioti Str. Building No.14/1, 3th Floor,
Ap.6, Tirane, Web: <http://shijakugroup.al/>,
Email: shijakushpk@hotmail.com,

Rr.Rustem Haklaj,Koder-Kamez, Tirana, Albania
email: aconconsultant@gmail.com ; web:
aconconsultant.com.al Cel: 0696032083

të gjithë zonën që rrethon qytetin e Fushë-Krujës. Një problem për këto zona është ndryshimi i destinacionit të territoreve të kthyera nga pyje në kullota. Negativisht ndikon edhe afërsia e madhe me rrugët nacionale si Tiranë-Shkodër, Fushë-Krujë-Krujë, duke tjetërsuar këto habitate si pasojë e zhurmave të automjeteve dhe pluhurit të vazhdueshëm.

Flora

Flora e zonës mbizotërohet nga një llojë shkurreje tipike për rajonet e mesdheut (maquis), pisha (pinus heldreichi), është gjithashtu karakteristike për zonën, këto të fundit janë të mbjella aty prej më shumë se 40 vitesh. Prezenca e elementeve të tillë si shqopa (Erica arborea), pemë ulliri e egër dhe e kultivuar (Olea oleaster dhe Olea europea), lisi (Quercus Cerris), etj. janë evidence që kjo është një zonë tipike mesdhetare. Gjelbërimi i lartë në formën e mirfilltë të pyjeve është i rrallë për territorin e bashkësisë, kryesisht pyjet shtrihen në kufi me Krujën dhe kryesisht në bimësi mbizoterojnë specie e sipërpërmendura. Si rezultat i shpyllzimit masiv dhe prerjes pa kriter të pyjeve në zonën e industrive të rënda kemi një tjetërsim të ekosistemit në këto zona. Zonat më të dëmtuara janë territoret e karriera të gëlqerës. Mes këtyre shtresave të dheut dhe heqjen e bimësisë në këto zona, do të prishen edhe vendbanimet e faunës (gjitarët, shpendët, amfibët, zvarranikët) së bashku me çdo lloj specie tjetër që popullon ato zona.

Fauna

Fauna e zonës dallohet për prezencën e dhelpres (Vulpes vulpes) dhe të lepurit (Lepus capensis). Por numri i këtij të fundit është zvogëluar në mënyrë progresive në numer për shkak të gjuetisë së pa liqshëm. Gjithashtu janë gjetur të tjerë gjitarë si nuselala (Mustela nivalis), dhe ketri (Sciurus vulgaris). Sigurisht që bazuar në vendodhjen e habitateve natyrore egzistuese dhe pakësimin e tyre rrjedhimisht për



arsye të gjendjes së disa prej tyre në zonat e pasura me gurë gëlqeror, numri i gjitarëve të zonës është zvogëluar ndjeshëm si pasojë e zvogëlimit të shtrirjes së sipërfaqes së habitatit të tyre natyror. Varfërimi dhe degradimi i habitatit është shkaktuar kryesisht në zonat pyjore si pasojë e shpyllzimit dhe e ndërthurjeve të shumta njerëzore, keq menaxhim të tyre dhe mbi-shfrytëzim. Problemet e përmendura më sipër sigurisht që kanë influencuar në gjendjen e faunës dhe gjitarëve në vecanti. Njekohësisht impaktohet edhe popullata e zogjve të zonës. Në numër të konsiderueshëm mund të përmendim specie e thëllëzës, shapka, mëllenja etj. Gjithashtu gjenden specie si: harabel, trumcak, breshkë, trishtil i verdhë (*Gardelius gardelius*) etj. Në zonën e Fushë-Krujës mungojnë elementet endemike të faunës. Sigurisht shpyllëzimi nuk favorizon qetësinë e tyre. Zogjtë e medhenj si: gjyqja, hutë apo shqiponja nuk i gjejmë (ndërkohe që nuk janë të rrallë për zonat e tjera të Shqipërisë). Ka edhe specie të tjera kalimtaresi p.sh bufi që e zgjedhin këtë vënd vetëm për të gjetur ushqim.

c. Tokat, kategoria e tokes, gjeologjia dhe gjeomorfologjia.

Sipërfaqja që do të shfrytëzohet është zone fushore, terreni është i sheshtë ku mungon tektonika. Kështu nuk do të kemi ndryshim të konfiguracionit të zonës dhe sipërfaqes që do të përdoret për ndërtimin e objektit. Pejsazhi do të jetë afërsisht i njëjti me atë ekzistues.

Ne aspektin litologjik

Gjeologjikisht, sheshi që kërkohe nga subjekti për tu vendosur impjanti është i përbërë nga depozitimet e kuaternarit argjila dhe suargjila, me ngjyre gri në kafe, të përhapura mirë.

Rr. Donika Kastrioti Str. Building No.14/1, 3th Floor,
Ap.6, Tirane, Web: <http://shijakugroup.al/>,
Email: shijakushpk@hotmail.com,

Rr.Rustem Haklaj,Koder-Kamez, Tirana, Albania
email: aconconsultant@gmail.com ; web:
aconconsultant.com.al Cel: 0696032083

Ne fotot e meposhtme jepen disa pamje te cilat ndodhen ne afersi te subjektit:



Figura 4. Pamje ne pjesen perpara subjektit Shijaku sh.p.k

Aktualisht ne kete zone ku do te zgjeroje fushen e aktiviteteve subjekti kryen dhe ka leje mjedisi per aktivitetin e grumbullimit te mbetjeve ferroze. Nga zhvillimi i aktivitetit te subjektit SHIJAKU Sh.p.k pritet te kete ndikime ne mjedis. Aktiviteti do te zhvillohet teresisht brenda nderteses dhe ambjenteve qe jane te shtruara me beton dhe qe jane sistemuar nder vite nga subjekti. Meqenese aktualisht subjekti zhvillon aktivitetin ne kete hapsire, si rrjedhim te gjitha ndikimet qe lidhen me fazen e zenies se siperfaqes se tokes dhe ndertimin e objektit jane kryer kohe me pare, ne fokus te ketij raporti te VNM se Thelluar do te jene vetem ndikimet nga pershtatjet dhe shtesat e rregullimet e ambjenteve dhe te nderteses dhe nga funksionimi i aktivitetit. Keshtu qe ne pjesen

me poshte do te analizohen dhe pershkruhen ndikimet e mundshme nga ky aktivitet per pershtatjen dhe modifikimin e mjediseve gjate funksionimit te tij.



Figura 5. Pamje anash subjektit

2. INFORMACIONI PËR PRANINË E BURIMEVE UJORE NË SIPËRFAQEN E KËRKUAR NGA PROJEKTI DHE NË AFËRSI TË SAJ;

a. Uji, akuiferet

Territoret e bashkisë së Krujes bëjnë pjesë në pellgun ujëmbledhës të lumenjve Ishëm, Zeze dhe në pellgun ujëmbledhës të detit Adriatik. Kurrizi kodrinor Rodon-Erzen shërben si kufi ndarës i pellgjeve ujëmbledhëse të lumenjve të mësipërm. Pjesë të caktuara të fushës së Rinasit dhe ne drejtim te Lezhes, të cilat kanë pjerrësi të vogël nga niveli i detit, i derdhin ujërat ne kanalet kulluese, lumin Zeze dhe Ishem ose direkt në detin Adriatik. Rrjeti hidrografik sipërfaqësor përfaqësohet nga deti Adriatik, lumenjtë (Zeze dhe Ishëm), përrrenjtë, prroskat, objektet ujore artificiale si: ujëmbledhësit dhe kanalet kullues të ndërtuar para viteve '90. Territoret e bashkisë së



Krujes kanë shtrirje të konsiderueshme të ujërave nëntokësore. Ujërat nëntokësore gjenden shumë pranë sipërfaqes së tokës. Cilësia e ujërave nëntokësore nuk është e mirë për të furnizuar banorët me ujë të pijshëm. Ushtrimi i aktivitetit të propozuar nga subjekti nuk ndikon në ujërat sipërfaqesore dhe nëntokësore të zonës.

Në zonën ku është ndertuar objekti ku do vendoset aktiviteti në verilindje në distance 50 m kalon lumi Zeze. Në jug-perëndim të objektit në distance 1,400 m kalon lumi i Ishmit. Në afërsi të objektit kalojnë kanal kulluese që mbledhin ujërat e fushës dhe perfundojnë në lumin Ishem. Këto trupa ujorë nuk ndërveprojnë me objektin në fjalë.

b. Relievi dhe klima

Objekti i kërkuar bën pjesë në zonën klimatike mesdhetare pranë Adriatike. Dimri përgjithësisht është i butë dhe me lagështirë, ndërsa vera është e nxehtë dhe e thatë. Në zonë ka mbi 2180 ore ndricim djellor, Korriku 362 ore dhe Dhjetori 118 ore. Temperatura mesatare vjetore e ajrit është 14.8 °C, në Gusht temperatura shkon 36 °C, ndërsa në Janar zbrit në raste të vecanta deri - 1 °C.

Vlera mesatare e rreshjeve shkon rreth 1580 mm/vit. Në periudhën Tetor-Maj, bien rreth 75 % e rreshjeve. Sasia maksimale e rreshjeve është rregjistruar gati 90 mm shi në 24 ore. Në periudhën e dimrit dominojnë rreshjet e shiut ndërsa rreshjet e debore janë të rralla. Lagështia e ajrit rezulton sipas stinëve nga 65 % - 80 %.

Drejtimi i erës është kryesisht nga jugu në veri, në disa raste era fryn nga perëndimi në lindje që favorizohen nga disniveli i madh i terrenit dhe lugina e krijuar nga lumi Zeze me lartësitë e vargmalit të Kruje-Dajtes me një diferencë të madhe kuote mbi 650m. Të dhënat për klimën jepen në tabelën e mëposhtme:

Rr. Donika Kastrioti Str. Building No.14/1, 3th Floor,
Ap.6, Tirane, Web: <http://shijakugroup.al/>,
Email: shijakushpk@hotmail.com,

Rr.Rustem Haklaj,Koder-Kamez, Tirana, Albania
email: aconconsultant@gmail.com ; web:
aconconsultant.com.al Cel: 0696032083

Tabela 2. Te dhenat per klimen

	Janar	Shkurt	Mars	Prill	Maj	Qershor	Korrik	Gusht	Shtator	Tetor	Nentor	Dhjetor
Temperatura mesatare(°C)	8.1	9	10.9	14	18.1	21.8	23.8	23.9	21.2	17.2	13	9.9
Temperatura minimale (°C)	4.8	5.6	6.9	9.7	13.6	17.2	19	19	16.5	13	9.5	6.5
Temperatur maksimale (°C)	11.4	12.5	14.9	18.3	22.6	26.5	28.7	28.8	26	21.4	16.6	13.3
Temperatura mesatare(°F)	46.6	48.2	51.6	57.2	64.6	71.2	74.8	75.0	70.2	63.0	55.4	49.8
Temperatura minimale (°F)	40.6	42.1	44.4	49.5	56.5	63.0	66.2	66.2	61.7	55.4	49.1	43.7
Temperatura maksimale (°F)	52.5	54.5	58.8	64.9	72.7	79.7	83.7	83.8	78.8	70.5	61.9	55.9
Rreshje / Shi (mm)	132	107	99	81	68	41	26	36	71	112	160	131

3. NJË IDENTIFIKIM I NDIKIMEVE TË MUNDSHME NEGATIVE NË MJEDIS TË PROJEKTIT, PËRFSHIRË NDIKIMET NË BIODIVERSITET, UJË, TOKË DHE AJËR;

Sikurse theksuam me siperaktualisht, subjektit SHIJAKU Sh.p.k ka nje leje mjedisi dhe zhvillon aktivitet te grumbullimit te mbetjeve kryesisht ferroze. Keshtu qe te ndikimet qe lidhen me fazen e ndertimi te objektit nuk jane ne fokus te ketij raporti te VNM-se Thelluar. Ne kete raport VNM-je do te analizohen dhe pershruhen ndikimet e mundshme nga ky aktivitet gjate punimeve per pershtatjen dhe modifikimin e nderteses dhe siperfaqeve ekzistuese si dhe ndikimet funksionimit te aktivitetit te shtuar. Nga zhvillimi i aktivitetit si: Instalimet per asgjesimin e mbetjeve per



incenerimin, trajtimin kimik, sipas seksionit D9, ose venddepozitimet e mbetjeve te rrezikshme, sikurse percaktohet ne ligjin "Per menaxhimin e integruar te mbetjeve".

a. Shkarkimet dhe ndikimi i tyre ne toke.

Toka ku eshte vendosur godina dhe do te zhvillohet aktiviteti eshte ne ane te autostrades Kamez – Fushe Kruje dhe eshte percaktuar si zone industriale ne planet e zhvillimit urban te ish Bashkise Fushe - Kruje dhe aktualisht te Bashkise Kruje.

Gjate fazes se funksionimit nuk pritet te kete ndikime te medha dhe shkarkime ne toke nga zhivillimi i ketij aktiviteti. Sepse cdo proces i ruajtjes se lendeve te para (mbetjeve), cmontimit dhe ndarjes se tyre, sistemimit dhe magazinimit te tyre perpara tregetit realizohen kryesisht ne ambjente te mbyllura ose te shtruara me beton. Sikurse theksuam me lart subjekti ka marre gjithë lejet e nevojshme per aktivitetin e dhe kerkon te pajiset me Deklarate Mjedisore per VNM te Thelluar dhe me tej per pajisjen me leje mjedisi te tipit A.

b. Shkarkimet dhe ndikimi i tyre ne uje.

Gjate zhvillimit te aktivitetit per Instalimet per asgjесimin e mbetjeve per incenerimin, trajtimin kimik, sipas seksionit D9, ose venddepozitimet e mbetjeve te rrezikshme, sikurse percaktohet ne ligjin "Per menaxhimin e integruar te mbetjeve", nuk pritet te perdoret uje dhe te kete shkarkime te qenesishme ne to. Procesi i ketij aktiviteti eshte nje proces i thjesht i cili konsiston ne cmontimin, ndarjen, sistemimin/magazinimin dhe pergatitjen e mbetjeve te ndara sipas natyres, lendes dhe destinacionit te perdorimit te tyre final.

Uji ne kete aktivitet do perdoret vetemper qellime higjiene dhe pastrimi i ambjenteve te aktivitetit. Per mbledhjen e ujerave te perdorura per qellime higjiene dhe pastrim i ambjenteve subjekti do te ndertoje pervec atyre ekzistuese nje sistem kanalizimesh qe perfundojne tek impjanti i trajtimit te ujerave te perdorura. Impjanti i dekantimit do

Rr. Donika Kastrioti Str. Building No.14/1, 3th Floor,
Ap.6, Tirane, Web: <http://shijakugroup.al/>,
Email: shijakushpk@hotmail.com,

Rr.Rustem Haklaj,Koder-Kamez, Tirana, Albania
email: aconstantal@gmail.com ; web:
aconstantant.com.al Cel: 0696032083

te sherbeje per dekantimin e pluhurave dhe materjaleve te ngurta qe mund te kene rene ne ujin e perdorur, si dhe kapjen e vajerave edhe grasove qe mund te dalin nga pjeset mekanike te pajisjeve. Impjanti i trajtimit konsiston ka dy dhoma dhe nje puset shkarkimi. Dhoma e pare sherben per te siguruar dekantimin e pare te sedimenteve dhe per te kapur vajerat dhe grasot pluskues dhe dhoma e dyte per te kapur sedimentet mbetese. Gropa e dekantimit do te kete edhe sistem per kapjen e vaj-grasove. Ujerat qe dalin nga gropa e dekantimit do te largohen me nje sistem tubacioni

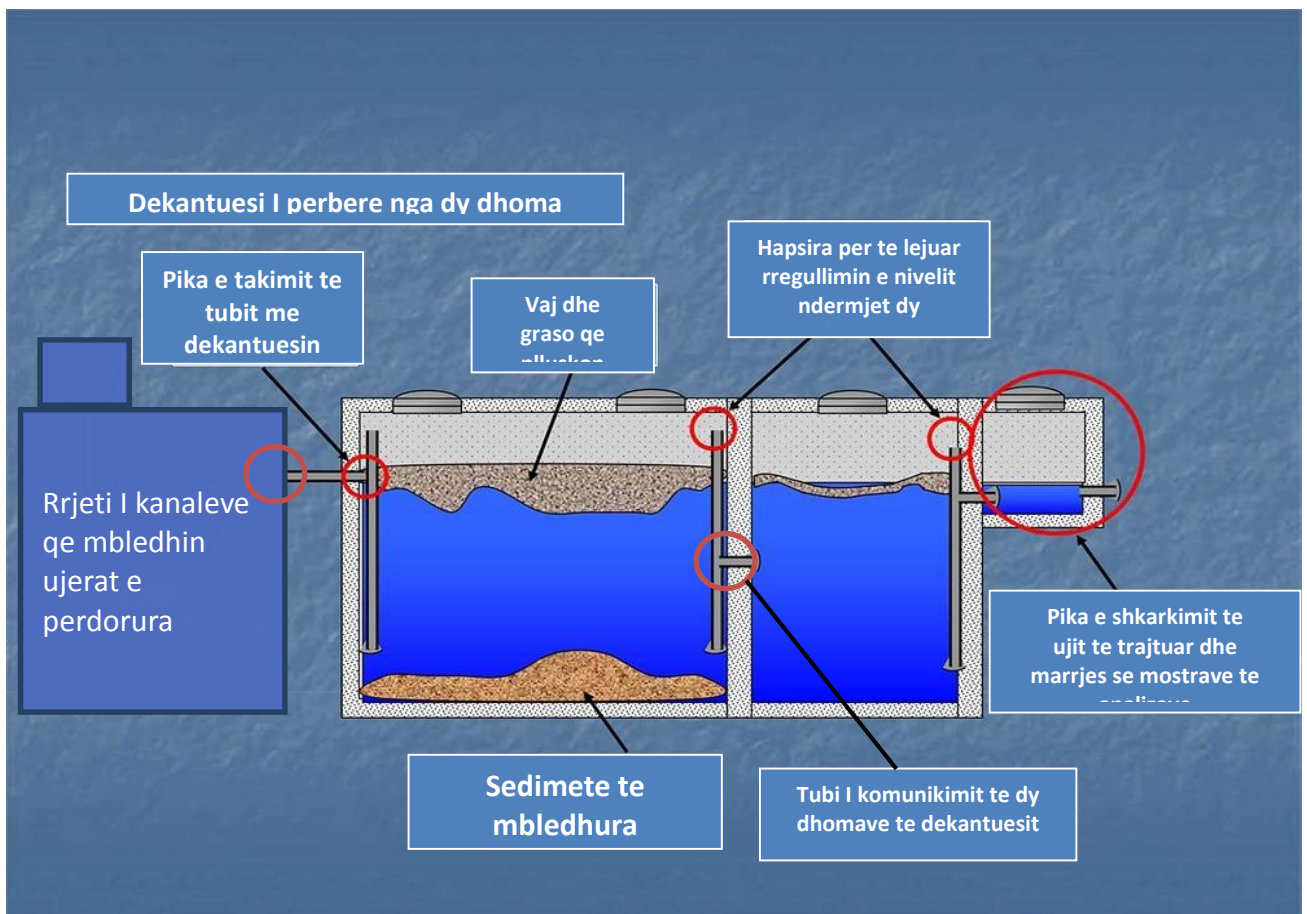


Figura 6. Skica e impjantit te trajtimit te ujerave te perdorura



Nga zhvillimi i aktivitetit nuk pritet te kete ndikime negative ne sistemin e kanalizimeve te Njesise Administrative Fushe Kruje.

c. Shkarkimet ne ajer.

Nga zhvillimi i aktivitetit te nuk pritet te kete shkarkime pikesore te qenesishme ne ajer. Ky aktivitet nuk ka procese diegie apo perdorim te kaldajave, pra nuk do kete perdorim te lendeve djegese dhe nuk do te kete shkarkime nga oxhaqe te gazeve te diegies. Lende te tjera te mundeshme per tu shkarkuar ne ajer jane pluhuri total dhe PM₁₀. Keto mund te rezultojne nga procesi i shkarkimi dhe levizjes se mbetjeve ne brendesi te subjektit.

d. Zhurmat.

Nga zhvillimi i aktivitetit pritet te kete leshime zhurmash nga ngarkimi apo levizja e mbetjeve, levizja e makinerive, puna e makinerise se shtypjes se karkasave te makinave te perdorura, cekicet dhe cekanet e punonjesve gjate cmonitimit te motorreve apo pjeseve te ndryshme. Gjithesesi kompania do te marre masa qe keto zhurma te mos jene mbi normat e lejuara dhe te mos ndikojne ne mjedisin e zones perrreth. Pajisjet dhe makinerit qe perdoren ne brendesi te fabrikes jane te dizenuara qe te jene ne perputhje me normat e lejura te zhurmave ne ambjentet industriale 70-110 dBA. E njejta gje eshte edhe per vibracionet, te cilat jane te paperfillshme. Edhe aktiviteti i ngarkim-shkarkimit dhe manovrimit te automjeteve qe sjellin mbetjet apo do bejne transportimin e mbetjeve te ndara shkaktin nivele te paperfillshme te zhurmes per punonjesit dhe banoret e zones. Gjithashtu duhet te mbajet parasysh fakti qe ky aktivitet eshte i vendosur ne zonen industriale te Fushe Krujes dhe gjendet ne ane te atuostrades Kamez-Fushe Kruje.

Rr. Donika Kastrioti Str. Building No.14/1, 3th Floor,
Ap.6, Tirane, Web: <http://shijakugroup.al/>,
Email: shijakushpk@hotmail.com,

Rr.Rustem Haklaj,Koder-Kamez, Tirana, Albania
email: aconstantal@gmail.com ; web:
aconstantant.com.al Cel: 0696032083



e. Fenomene te tjera.

Nuk aplikohet

f. Gjenerimi i mbetjeve

Nga zhvillimi I aktiviteti do te krijohen mbetje te ndryshme, te ambalazhimeve te ndryshme, sedimete nga impjanti i trajtimit te ujerave te perdorura, si dhe mbetje te ngashme me ato urbane. Mbetjet tipike qe do te gjeneohen nga ky aktivitet jepen ne kapitullin 4. Gjithsesi gjate muajve ne vazhdim subjekti do te raportoje me ane te raporteve te vetemonitorimit mjedisor cdo 6 muaj mbi te dhenat e mbetjeve dhe sasite e gjenerimit te tyre. Shijaku sh.p.k ka lidhur marreveshje bashkepunimi me shume kompani per tu marre apo shitur materiale te ndryshme.

g. Ndikime ne biodiversitet.

Megjenese aktiviteti i zhvillohet brenda dhe ne teritorin e sistemuar te kompanise nuk pritet te kete ndikime ne biodiversitetin e zones.

4. MASAT E MUNDSHME PËR SHMANGIEN DHE ZBUTJEN E NDIKIMEVE NEGATIVE NË MJEDIS;

Per minimizimin e ndikimeve ne mjedis gjate fazes se funksionimit kompania ka pergatitur dhe do te implementoj Planin e Menaxhimit Mjedisor (PMM). Te gjitha aktivitetet do te realizohen ne perputhje me kete plan.

- Identifikimi i masave zbutese.

Nga ushtrimi i aktivitetit Instalimet per asgjesimin e mbetjeve per incenerimin, trajtimin kimik, sipas seksionit D9, ose venddepozitimet e mbetjeve te rrezikshme, sikurse

Rr. Donika Kastrioti Str. Building No.14/1, 3th Floor,
Ap.6, Tirane, Web: <http://shijakugroup.al/>,
Email: shijakushpk@hotmail.com,

Rr.Rustem Haklaj,Koder-Kamez, Tirana, Albania
email: aconstantal@gmail.com ; web:
aconstantant.com.al Cel: 0696032083

percaktohet ne ligjin "Per menaxhimin e integruar te mbetjeve" kemi ndikime ne mjedis dhe masat zbutese te propozuara.

Tabela 3. Permbledhje e ndikimeve dhe masave zbutese

Faza	Ndikimi	Masa zbutese	Kostot e masave	Pergjegjesia
Funksionim	Ndikimi ne cilesine ajerit. Nga aktiviteti mund te emetohen ne ajer pluhur dhe PM10	Do te vendosen sisteme ventilimi dhe aspirimi ne cdo ambjent pune; Do te kryhen monitorime cdo 6 muaj per cilesine e ajerit te mjedisit dhe te ambienteve te punes	Perfshihet ne kostot e funksionimit	Shijaku sh.p.k
Funksionim	Zhurma. Aktiviteti qe zhvillohet nuk gjeneron nivele te larta te zhurmave domethenese per zonen perreth	The gjitha pajisjet dhe mjetet jane te disenjuara per te patur nivele te emetimit te zhurmave brenda intervalit 70-110 dBA; Punonjesit do te jene te pajisur me mjetet e mbrojtjes personale (kufje, etj)	Perfshihet ne kostot e funksionimit	Shijaku sh.p.k

Funksionim	Cilesia e ujerave siperfaqesore dhe nentokesore. Nga aktiviteti mund te dalin sediment, vaj&graso.	Subjekti do te ndertoje nje impjant per trajtimin e ujerave te perdorura dhe do te shtroje nje tubacion per lidhjen me trupin uJOR qe kalojne ne zone. Subjekti do te monitoroje cdo gjashte muaj parametra te tille si pH, percjellshmerine elektrike, Lendet e tretura pezull, Subjekti do te ndertoje nje sistem per grumbullimin e ujerave te reshjeve dhe do te shkarkoje ato se bashku me ujera te trajtuara ne trupat uJOR te zones	Perfshihet ne kostot funksionimit	Shijaku sh.p.k
Funksionim	Mbetjet e ngurta	Subjekti ka te identifikuar gjithë llojet e mbetjeve; Subjekti ka programe te vecanta per ndarjen	Kostot e parashikuara ne kostot funksionimit.	Shijaku sh.p.k

		e mbetjeve te ndryshme sipas lendes dhe perdorimit te tyre te ardhshem.		
Funksionim	Shendeti dhe siguria ne pune	<p>Subjekti do te pergatise planin dhe procedurat per sigurine dhe shendetin ne pune, perfshi edhe ato kundra zjarrit;</p> <p>Subjekti do caktoje person pergjegjes dhe do te trainoj personelin per kete qellim;</p> <p>Subjekti do te pajiset me mjetet te mbrojtjes personale (uniforma, maska, kufje, etj) gjithe pesonelin. Do te ndiqen te gjitha rregullat e sigurimit teknik ne pune si dhe pajisjes se punonjesve dhe vizitoreve me uniformat dhe mjetet e nevojshme te mbrojtjes</p>	Kostot e parashikuara ne kostot e funksionimit.	Shijaku sh.p.k

		personale ne pune. Do vendosen tabela te sinjalizimit per kujdesin ne pune		
Funksionim	Ndikimi ne peisazh	Ndertesa ku do te zhvillohet aktiviteti eshte perfunduar dhe modifikimet e duhura do te kryhen brenda kesaj siperfaqeje, keshtu edhe gjate ketyre punimeve dhe gjate funksionit nuk ka ndikime ne peisazh. (Zone industriale)	-	Shijaku sh.p.k
Funksionim	Ndryshimi i habitateve	Nga ky aktivitet nuk parashikohet te kete ndikime ne ndryshimin e habitateve te zones perreth	-	Shijaku sh.p.k

- Vleresimi i efektivitetit te pritshem te masave zbutese.

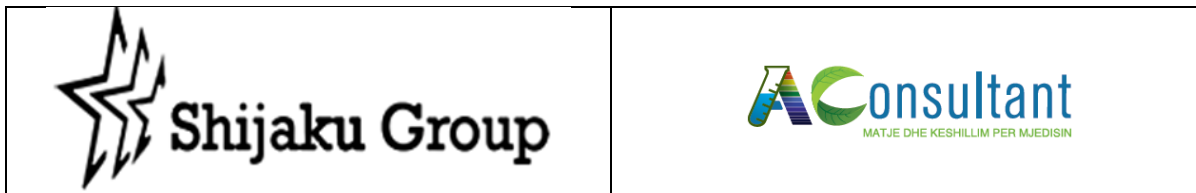
Realizimi i objektivave dhe i treguesve te pritshem te parashikuar ne projekt varet nga respektimi i te gjithe treguesve te siperpermendur. Ngritja e nje sistemi te manaxhimit te mjedisit dhe sigurise dhe shendetit ne pune, si dhe inspektimet dhe monitorimet do

te sigurojne kushtet per permiresim te vazhdueshem i kushteve te punes dhe ambientit rrethues dhe mirefunksionimit te ketij aktiviti.

Kompania ka pergatitur nje program te monitorimit mjedisor dhe te sigurise dhe shendetit ne pune.

Tabela 4. Program i monitorimit mjedisor dhe te sigurise dhe shendetit ne pune

Nr	Aspekti i monitoruar	Parametrat e monitoruar	Shpeshtia e monitorimit	Pergjegjes
1	Cilesi e ajerit te mjedisit dhe ne ambjentet e punes	PM ₁₀ , pluhur total	Cdo tre muaj	Shijaku sh.p.k
2	Zhurmat ne mjedis dhe ne ambjentet e punes	Zhurma	Cdo tre muaj	Shijaku sh.p.k
3	Shkarkimet e ujerave te perdorura	pH, percueshmeri elektrike, lendet pezuar, vaj&graso, BOD5 COD Produkteve te naftës Fenolët volatile Kromi gjashtevalent Bakri	Cdo tre muaj	Shijaku sh.p.k
4	Zbatimi i sistemeve te manaxhimit mjedisor dhe te sigurise dhe shendetit ne pune	Plotesimi i rekordeve, zbatimi i programeve	Cdo tre muaj	Shijaku sh.p.k



		dhe veprimeve permiresuese		
--	--	-------------------------------	--	--

5. SIGURIA DHE SHENDETI NE PUNE DHE PERGJEGJSHMERIA SOCIALE E KOMPANISE

Cdo aktivitet ekonomik shfaq rrishtun e ekspozimit te punonjesve ndaj rreziqeve, qe lidhen me manovrimin e makinerive dhe pajisjeve qe perdoren. Kompania Shijaku sh.p.k do te ngreje nje sistem per sigurine dhe shendetin ne pune dhe synon qe te marre te gjitha masat per ndergjegjesimin dhe trajnimin, sigurimin e pajisjeve mbrojtese personale si dhe ngritjes se procedurave perkatese per te shmangur aksidentet e mundshme ne pune. Per evitimin e rreziqeve dhe aksidenteve te mundshme subjekti ka zbatuar ne vazhdimesi keto detyra kryesore:

- Personeli i punesuar eshte i pershtatshem per pozicionin e punes.
- Zbatohen rregullat e sigurise teknike ne pune.
- Vendosja e tabelave te sigurise dhe shendetit ne pune, si dhe vendosja e shenjave ne pajisjet qe tregojne llojin e rrezikut;
- Instalimi i mjeteve dhe pajisjeve kundra zjarrit;
- Mirembajtja e dokumentacionit ligjor per elemente te sigurise ne pune, kontrollit shendetesor periodik i punonjesve etj.
- Personeli i pajisur me mjetet e mbrojtjes personale (uniform, kokore, kepuce, kufje, maska, etj) te personalizuara per cdo front pune;

Mbrojtja nga zjarri:

Per te eliminuar cdo lloj mundesie te rrezikut nga zjarri, subjekti ka krijuar zona te vecanta per magazinimin dhe perdorimin e lendeve qe kane potencial diegie dhe

Rr. Donika Kastrioti Str. Building No.14/1, 3th Floor, Ap.6, Tirane, Web: http://shijakugroup.al/ , Email: shijakushpk@hotmail.com,	Rr.Rustem Haklaj,Koder-Kamez, Tirana, Albania email: aconstantal@gmail.com ; web: aconstantant.com.al Cel: 0696032083
---	---



shperthimi si vajerat, materialet e drurit, leteres, plastikes dhe do te sigroje vecimin e tyre, ventilimin e ambjenteve. Subjekti ka instaluar sistem te aspirimit per ambjentet e kompanise. Gjithashtu, subjekti ka instaluar sisteme hidrant, depozita uji, si dhe do te pajiset me fikese zjarri ne cdo front pune, per te shuar zjarrin ose perhapjen e tij, ne cdo rast te ndodhjes se ndonje zjarri. Punetoret jane trajnuar per rrezikun e shperthimit te zjarrit dhe per shuarjen e tij ne cdo rast. Plani i emergjencave është një ndër planet kryesore që duhet të ketë hartuar gjate zhvillimit te aktivitetit. Plani i emergjencave ka për qëllim ruajtjen e shëndetit të punonjësve dhe komunitetit si dhe mbrojtjen e mjedisit nëpërmjet njohjes dhe zbatimit të tij arrihet shmangia e aksidenteve në frontin epunës ose menaxhimi i shpejtë i aksidenteve. Personeli njih mirë të gjitha proceset që kryhen gjate zhvillimit te aktivitetit në mënyrë që te arrijë të kuptojë situatën, shkaqet dhe të jetë i përgatitur për menaxhimin e avarisë apo aksidentit.

Masat parandaluese

Si mase paraprake parandaluese per mbrojtjen nga zjarret e mundshme ne kantierin e Zyrove Qendrore te Shijaku Group te gjithe punonjesit jane te trajnuar me instruksionet e sigurimit teknik perkates. Persa i perket punonjesve te rinj ata kane te detyruar instruktimin teknik te sigurimit ne pune dite e pare qe fillojne pune tek kompania Shijaku shpk. Atyre iu behet e qarte kujdesi qe duhet treguar dhe iu shpjegohet sistemi i mbrojtjes kundra zjarrit qe eshte ngritur. Eshte i percaktuar stafi teknik per masat parandaluese me ne krye drejtuesin teknik te kompanise qe jane edhe te trajnuar per dhenien e ndihmes se pare ne rast nevojje.

Masat kunder zjarrit

Duke u bazuar ne karakteristikat e kantierit, të dimensioneve dhe të përdorimit të ambienteve te punes, të pajisjeve që përdoren, të karakteristikave fiziko-kimike të

Rr. Donika Kastrioti Str. Building No.14/1, 3th Floor,
Ap.6, Tirane, Web: <http://shijakugroup.al/>,
Email: shijakushpk@hotmail.com,

Rr.Rustem Haklaj,Koder-Kamez, Tirana, Albania
email: aconstantal@gmail.com ; web:
aconstantant.com.al Cel: 0696032083



substancave ose të materialeve që gjenden në të, si edhe të numrit maksimal të personave që mund të gjenden, është parashikuar një numër i mjaftueshëm pajisjesh të përshtatshme kundër zjarrit dhe sisteme alarmi si me poshte:

- Zyrat - 2 bombola gazi per shuarjen e zjarrit;
- Magazine e rujtes se mbetjeve sipas klasifikimit-2 bombola gazi per shuarjen e zjarrit dhe nje sirene alarmi;
- Magazine e hekurit te ndertimit—1 bombole gazi per shuarjen e zjarrit;
- Mence –1 bombole gazi per shuarjen e zjarrit;
- Impianti i perpunimit te skrapit ---3 bombola gazi per shuarjen e zjarrit dhe nje sirene alarmi;
- Magazina e motorreve -2 bombola gazi per shuarjen e zjarrit dhe nje sirene alarmi;

Ne cdo pike ku ka bombol gazi per shuarjen e zjarrit eshte I afishuar edhe nr I zjarrfikeses 128.

Këto pajisje për mbrojtjen kundër zjarrit dhe sisteme alarmi kontrollohen periodikisht dhe mbahen në gjendje pune. Në intervale të rregullta zhvillohen prova dhe ushtrime të përshtatshme kontrolli. Pajisjet jo automatike të mbrojtjes kundër zjarrit janë të arritshme dhe të manovrueshme lehtësisht. Ato janë subjekt i i një sinjalistike konform rregullave kombëtare dhe ne perputhje me direktivën 77/576/KEE.

Evakuimi i punemarresve ne rast rreziku

Ne rast rreziku ne kantier ose kur bie alarmi punonjesit jane te detyruar te lene vendet e punes dhe te grumbullohen ne njeren nga dypikat e percaktuara me pare. Ka nje tabele perkatese per keto vende edhe fizikisht ne kantier. Skema bashkangjitur

Rr. Donika Kastrioti Str. Building No.14/1, 3th Floor,
Ap.6, Tirane, Web: <http://shijakugroup.al/>,
Email: shijakushpk@hotmail.com,

Rr.Rustem Haklaj,Koder-Kamez, Tirana, Albania
email: aconconsultant@gmail.com ; web:
aconconsultant.com.al Cel: 0696032083

gjithashtutregon edhe rruget q eduhet ndjekur ne rastet kur evakuimi eshte i domosdoshem. Me poshte po japim sinjalistikat e mbrojtjes kundra zjarri te vendosur ne kompani.



Figura 7. Plani i evakuimit dhe skica e pergjithsme e mjeteve dhe pajisjeve kunder zjarrit

Nga skema :

P- nenkupton pike e grumbullimit.

B-nenkupton bombolen e gazit kundra zjarrit.

S- nenkupton sistem alarmi.

6. KONKLUSIONE

Subjekti Shijaku shpkeshte regjistruar ne QKR (Qendra Kombetare e Rregjistrimit) me nr Nipt. J64102272V, kerkon te pajiset me Deklarate Mjedusore per:-Instalimet per asgjesimin e mbetjeve per incenerimin, trajtimin kimik, sipas seksionit D9, ose venddepozitimet e mbetjeve te rrezikshme, sikurse percaktohet ne ligjin "Per menaxhimin e integruar te mbetjeve" dhe me tej te vazhdoje me procedurat per t'u pajisur me Leje Mjedisi te Tipit A sipas legjislacionit mjedisor ne fuqi. Vendndodhja e aktivitetit eshte ne Durres Fushe Kruje ARRAMERAS Rruga Kombëtare Fushë Krujë - Vorë, km. 1, në anën e majtë, pranë mbikalimit Fushë Krujë, numër pasurie 325/34, zona kadastrale 1042.

Zyrat qendrore te subjekti eshte me vendndodhje ne Rr. Donika Kastrioti Str. Building No.14/1, 3th Floor, Ap.6, Tirane.

Per funksionimin e aktivitetit jane marre parasysht:

- Parandalimi i ndikimit te demshem ne mjedisin natyror;
- Marrja e masave parandaluese dhe rigjenerimi i mjediseve natyrore;
- Përfshirja e parimeve te tilla si ndotesi paguan;
- Përdorimi i teknikave dhe metodave me te mira per mbrojtjen e mjedisit;
- Përdorimi i teknologjisë më të mirë te disponueshme bazuar në ndikimin minimal, te mjedisit perreth;
- Informimi i publikut, përfshirja e komunitetit ne vendimmarrje dhe akses i publikut në informacion;
- Nxitja e zhvillimit te qendrueshem;
- Trajtimi i mbetjeve sa me afer vendit te gjenerimit dhe gjetja e perdoruesve te rinje.

Skema e projektit teknik vleresohet nëpermjet elementeve të mëposhtem:

- Natyra (lloji): Një vend që ka identitetin e vet.

- Hapesirat: ushtrimi I aktivitetit ne nje mjedis te caktuar me kushte te pershtatshme per ushtrimin e aktivitetit;

Subjekti ka hartuar nje plan ku ka marre parasysh faktoret e meposhtem:

- Ka identifikuar potencialin ekonomik te zones.
- Ka ndihmuar në krijimin e konsensusit rreth së ardhmes së rajonit dhe identifikimit të prioriteteve.
- Ka rritur vleren e tokes dhe duke krijuar më tepër mundesi investimesh.
- Ka tërhequr investimet e sektorit privat dhe duke identifikuar aspiratat dhe rolet e sektorit privat e atij publik.

Realizimi i ketij aktiviteti do te kontribubojë ne zhvillimin ekonomik te zones duke punesuar punonjes nga zona, pagur taksa vendore, sjell rritjen e biznesit per kontraktore te zones dhe nuk pritët te shkaktoje ndikime te qenesishme ne mjedisin, shendetin dhe sigurise se banoreve te zones perreth.

Ekspert Mjedisi

Gavrosh Zela



Flutura Nuredini



Per:A Consultant sh.p.k





Aneksi 1. Lista e mbetjeve qe do te grumbulloj subjekti Shijaku Group

Subjekti eshte i interesuar qe te grumbulloj dhe magazinoj per qellime tregetimi keto tipe kryesore mbetjesh:

01. mbetje qe dalin nga kerkimet dhe shfrytezimi i minierave dhe karrierave, si edhe nga trajtimet fiziko-kimike te mineraleve;

01 01 Mbetje qe dalin nga nxjerrja e mineraleve

01 01 02 Mbetje qe dalin nga nxjerrja e mineraleve jometalore

01 03 Mbetje qe dalin nga perpunimi fiziko-kimik i mineraleve metalore

01 03 04 * Sterile acide qe vijne nga perpunimi i xeheroreve me permbajtje te squfurit

01 03 05 * Sterile te tjera qe permbajne substanca te rrezikshme

01 03 06 Sterile te tjera nga ato te permendura ne 01 03 04 dhe 01 03 05

01 03 07* Mbetje te tjera qe permbajne substanca te rrezikshme qe dalin nga perpunimet fiziko-kimike te mineraleve metalore

01 03 08 Mbetje pluhurash, pervec atyre te permendura ne rubrike 01 03 07

01 03 09 Mbetje (ne forme balte te kuqe) e dalë nga prodhimi i aluminit, te tjera nga ato te permendura ne 01 03 07

01 03 99 Mbetje te tjera te paspecifikuara

01 04 Mbetje qe dalin nga perpunimet fiziko-kimike te mineraleve jometalore

01 04 07 * Mbetje qe permbajne substanca te rrezikshme qe vijne nga perpunimet fiziko-kimike te mineraleve jometalore

01 04 08 Mbetje zhavori dhe mbetje gurësh te tjera nga ato te permendura ne 01 03 07

01 04 09 Mbetje rërash dhe argjilash

01 04 10 Mbetje pluhurash, te tjera nga ato te permendura ne 01 04 07

01 04 12 Sterile dhe mbetje te tjera qe vijne nga larja dhe pastrimi i mineraleve, te tjera nga ato te permendura ne 01 04 07 dhe 01 04 11

01 04 13 Mbetje qe vijne nga prerja dhe sharrimi i gurëve, te tjera nga ato te permendura ne 01 04 07

01 04 99 Mbetje te tjera te paspecifikuara

01 05 04 Balta dhe mbetje te tjera nga shpimet per uje te embel

01 05 99 Mbetje te tjera te paspecifikuara

03. mbetje qe dalin nga perpunimi i drurit dhe prodhimi i paneleve dhe mobilie, brumit te letrës, letrës dhe kartonit;

03 01 01 Mbetje te levores dhe te tapës

03 01 04* Pluhur sharrë, ashklat, copa prej druri, panele me materiale grimcore dhe me pllaka qe permbajne materiale te rrezikshme

03 01 05 Pluhur sharre, ashklat, copa prej druri, panele me materialegrimcore dhe me

Rr. Donika Kastrioti Str. Building No.14/1, 3th Floor,
Ap.6, Tirane, Web: <http://shijakugroup.al/>,
Email: shijakushpk@hotmail.com,

Rr.Rustem Haklaj,Koder-Kamez, Tirana, Albania
email: aconconsultant@gmail.com ; web:
aconconsultant.com.al Cel: 0696032083

pllaka, të tjera nga ato të përmendura në 03 01 04

- 03 01 99 Mbetje të tjera të paspecifikuara
- 03 03 01 Mbetje të lëvoreve dhe drurit
- 03 03 02 Llumra të lëngshme të gjelbëra (që vijnë nga rekuperimi i lëngjeve të zierjes)
- 03 03 05 Llumra të çngjyrosura që dalin nga riciklimi i letrës
- 03 03 07 Mbetje skarco të ndara mekanikisht që vijnë nga pulpëzimi i mbetjeve të letrës dhe kartonit
- 03 03 08 Mbetje që dalin nga seleksionimi i letrave dhe kartonave të destinuara për riciklim
- 03 03 09 Baltë që del nga trajtimi me gëlqerë

05. mbetje të dala nga rafinimi i naftës nga pastrimi i gazit natyror dhe nga trajtime pirolotike të karbonit;

- 05 01 02* Llumra të shkripëzimit
- 05 01 03* Llumra të fundit të depozitave
- 05 01 04* Llumra të alkileve acide
- 05 01 05* Derrdhje naftë të shpërndarë aksidentalisht
- 05 01 06* Llumra të naftës që dalin nga operacionet e mirëmbajtjes së impiantit apo pajisjeve
- 05 01 07* Mbetje zifti acide
- 05 01 08* Mbetje zifti të tjera dhe bitume
- 05 01 10 Llumra që vijnë nga trajtimi në vend i rrjedhjeve të tjera nga ato të përmendura në 05 01 09
- 05 01 15* Argjila që dalin nga filtrimet
- 05 01 17 Përzierje bituminoze

06. mbetje të kimisë minerale;

- 06 07 01* Mbetje që përmbajnë asbest që vjen nga elektroliza
- 06 07 02* Karbon i aktivizuar nga prodhimi i klorit
- 06 07 03* Llumra të sulfatit të bariumit që përmbajnë mërkur
- 06 07 04* Solucionë dhe acide, p.sh. acide kontakti
- 06 10 02* Mbetje që përmbajnë substanca të rrezikshme

07. mbetje nga proceset e kimisë organike;

- 07 01 01* Lëngje ujore të larjes dhe lëngje meme ujore
- 07 01 03* Tretësa, lëngje larës dhe lëngje meme organike të halogjenuar
- 07 01 04* Tretës, lëngje larës dhe lëngje meme organike të tjere
- 07 01 07* Mbetje të halogjenuara të distilimit dhe mbetje të halogjenuara të reaksioneve

- 07 01 08* Mbetje të tjera të distilimit dhe mbetje të tjera të reaksioneve
- 07 01 09* Shtresa filtri dhe absorbentë të përdorur të halogjenuar
- 07 01 10* Shtresa filtri dhe absorbentë të përdorur të tjerë
- 07 01 11* Llumra nga trajtimi në vend i rrjedhjeve (derdhjeve) që përmbajnë substanca të rrezikshme

08 mbetje nga fabrikimi, formulimi, shpërndarja dhe përdorimi i lëndëve të veshjes (bojëra, llaqe dhe emalime të tejdukshme), ngjitsa, stukove dhe bojra stampimi;

- 08 04 10 Mbetje të ngjitjeve të stukove të tjera nga ato të përmendura në 08 04 09
- 08 04 12 Llumra të ngjitesve dhe stukove të tjera nga ato të përmendura në 08 04 11
- 08 04 14 Llumra të ngjitesve dhe stukove të tjera nga ato të përmendura në 08 04 13
- 08 04 16 Lengje ujore të ngjitesve dhe stukove të tjera nga ato të përmendura në 08 04 15
- 08 04 99 Mbetje të tjera të paspecifikuara

10. mbetje nga proceset termike;

- 10 01 Mbetje nga stacionet elektrike dhe impiantet e djegies së brendshme (përveç 19)
- 10 01 01 Hi nga fundi, skorje dhe pluhur kaldajash (përfshirë pluhurin e kaldajave të përmendur në 10 01 04)
- 10 01 02 Hi fluturues
- 10 01 03 Hi fluturues nga torfat dhe druri i patrajtuar
- 10 01 04* Hi fluturues naftë dhe pluhur kaldajash
- 10 01 05 Mbetje të reaksioneve me bazë kalciumi nga desulfurimi i gazit të oxhakëve në gjendje të ngurtë
- 10 01 07 Mbetje të reaksioneve me bazë kalciumi nga desulfurimi i gazit të oxhakëve në gjendje llumi
- 10 01 09* Acid sulfuric
- 10 01 13* Hi fluturues nga emulsionet e hidrokarbureve të përdorura si lëndë djegëse
- 10 01 14* Hi nga fundi, skorje dhe pluhur kaldajash që përmbajnë substanca të rrezikshme si rezultat i bashkëdjegies
- 10 01 15 Hi nga fundi, skorje dhe pluhur kaldajash si rezultat i bashkëdjegies, të tjera nga ato të përmendura në 10 01 14
- 10 01 16* Hi fluturues nga co-icenerimi, që përmbajnë substanca të rrezikshme
- 10 01 17 Hi fluturues nga co-icenerimi, të tjera nga ato të përmendura në 10 01 16
- 10 01 18* Mbetje nga pastrimi i gazit që përmban substanca të rrezikshme
- 10 01 19 Mbetje nga pastrimi i gazit, të tjera nga ato të përmendura në 10 01 05, 10 01 07 dhe 10 01 18
- 10 01 20* Llumra nga trajtimi në vend i derdhjeve që përmbajnë substanca të rrezikshme
- 10 01 21 Llumra nga trajtimi në vend i derdhjeve, të tjera nga ato të përmendura në 10 01 20
- 10 01 22* Llumra ujore nga pastrimi i kaldajave që përmban substanca të rrezikshme



- 10 01 23 Llumra ujore nga pastrami i kaldajave, të tjera nga ato të përmendura në 10 01 22
- 10 01 24 Rërë nga shtresat vluese
- 10 01 25 Mbetje nga magazinimi i lëndëve djegëse dhe TEC me qymyr
- 10 01 99 Mbetje të tjera të paspecifikuara
- 10 02 Mbetje nga industria e hekurit dhe e çelikut
- 10 02 01 Mbetje nga përpunimi i skorieve
- 10 02 02 Skorie e papërpunuar
- 10 02 07* Mbetje të ngurta nga trajtimet e gazeve, që përmbajnë substanca të rrezikshme
- 10 02 08 Mbetje të ngurta nga trajtimet e gazeve, të tjera nga ato të përmendura në 10 02 07
- 10 02 10 Smerc nga mulliri
- 10 02 11* Mbetje nga trajtimet e ujërave ftohës që përmbajnë naftë
- 10 02 99 Mbetje të tjera të paspecifikuara
- 10 03 02 Skrape anodike
- 10 03 04* Skrape të prodhimit primar
- 10 03 08* Zgjyra kripore nga prodhimi dytësor
- 10 03 09* Zgjyra të zeza nga prodhimi dytësor
- 10 03 16 Shkuma, të tjera nga ato të përmendura në 10 03 15
- 10 03 17* Mbetje nga prodhimi i anodave që përmbajnë zift
- 10 03 18 Mbetje nga prodhimi i anodave që përmbajnë karbon, të tjera nga ato të përmendura në 10 03 17
- 10 03 19* Pluhur nga oxhakët e gazeve që përmbajnë substanca të rrezikshme
- 10 03 20 Pluhur nga oxhakët e gazeve të tjera nga ato të përmendura në 10 03 19
- 10 03 21* Mbetje të tjera të imëta dhe pluhur (përfshirë pluhurin e guzhinetave të mullirit) që përmbajnë substanca të rrezikshme
- 10 03 22 Mbetje të tjera të imëta dhe pluhur (përfshirë pluhurin e guzhinetave të mullirit) të tjera nga ato të përmendura në 10 03 21
- 10 03 23* Mbetje të ngurta nga trajtimet e gazeve, që përmbajnë substanca të rrezikshme
- 10 03 24 Mbetje të ngurta nga trajtimet e gazeve, të tjera nga ato të përmendura në 10 03 23
- 10 03 99 Mbetje të tjera të paspecifikuara
- 10 04 Mbetje nga metalurgjia termike e plumbit
- 10 04 01* Zgjyra nga prodhimi primar dhe dytësor
- 10 04 02* Shkuma nga prodhimi primar dhe dytësor
- 10 04 03* Arsenat kalciumi
- 10 04 04* Pluhur nga oxhakët e gazeve
- 10 04 05* Mbetje të tjera të imëta dhe pluhur
- 10 04 06* Mbetje të ngurta nga trajtimet e gazeve
- 10 04 07* Llumra dhe shtresa filtri nga trajtimet e gazeve
- 10 04 99 Mbetje të tjera të paspecifikuara

Rr. Donika Kastrioti Str. Building No.14/1, 3th Floor,
Ap.6, Tirane, Web: <http://shijakugroup.al/>,
Email: shijakushpk@hotmail.com,

Rr.Rustem Haklaj,Koder-Kamez, Tirana, Albania
email: aconstantal@gmail.com ; web:
aconstantant.com.al Cel: 0696032083

- 10 05 01 Zgjidra nga prodhimi primar dhe dytësor
 10 05 03* Pluhur nga oxhakët e gazeve
 10 05 04 Mbetje të tjera të imëta dhe pluhur
 10 05 05* Mbetje të ngurta nga trajtimet e gazeve
 10 05 06* Llumra dhe shtresa filtri nga trajtimet e gazeve
 10 05 08* Mbetje nga trajtimet e ujërave ftohës, që përmbajnë naftë
 10 05 09 Mbetje nga trajtimet e ujërave ftohës, të tjera nga ato të përmendura në 10 05 08
 10 05 10* Zgjidra dhe shkuma që janë të djegshme ose emetojnë në rast kontakti me ujë gaze të djegshme në sasi të rrezikshme
 10 05 11 Zgjidra dhe shkuma, të tjera nga ato të përmendura në 10 05 10
 10 05 99 Mbetje të tjera të paspecifikuara
 10 06 01 Zgjidra nga prodhimi primar dhe dytësor
 10 06 02 Zgjidra dhe shkuma nga prodhimi primar dhe dytësor
 10 06 03* Pluhur nga oxhakët e gazit
 10 06 04 Mbetje të tjera të imëta dhe pluhur
 10 06 06* Mbetje të ngurta nga trajtimet e gazeve
 10 06 07* Llumra dhe shtresa filtri nga trajtimet e gazeve
 10 06 09* Mbetje nga trajtimet e ujërave ftohës, që përmbajnë vajra
 10 06 10 Mbetje nga trajtimet e ujërave ftohës, të tjera nga ato të përmendura në 10 06 09
 10 06 99 Mbetje të tjera të paspecifikuara
 10 07 01 Zgjidra nga prodhimi primar dhe dytësor
 10 07 02 Zgjidra dhe ajka nga prodhimi primar dhe dytësor
 10 07 03 Mbetje të ngurta nga trajtimet e gazeve
 10 07 04 Zbetje të tjera të imëta dhe pluhur
 10 07 99 Mbetje të tjera të paspecifikuara
 10 08 04 Mbetje të tjera të imëta dhe pluhur
 10 08 08* Zgjidrë kripë nga prodhimi primar dhe dytësor
 10 08 09 Zgjidra të tjera
 10 08 10* Zgjidra dhe shkuma që janë të djegshme ose emetojnë në rast kontakti me ujë gaze të djegshme në sasi të rrezikshme
 10 08 11 Zgjidra dhe shkuma, të tjera nga ato të përmendura në 10 08 10
 10 08 12* Mbetje nga prodhimi i anodave që përmbajnë zift
 10 08 13 Mbetje nga prodhimi i anodave që përmbajnë karbon, të tjera nga ato të përmendura në 10 08 12
 10 08 14 Skrape të anodave
 10 08 15* Pluhur nga oxhakët e gazit që përmbajnë substanca të rrezikshme
 10 08 16 Pluhur nga oxhakët e gazit, të tjera nga ato të përmendura në 10 08 15
 10 08 99 Mbetje të tjera të paspecifikuara
 10 09 03 Zgjidrë furnalte
 10 09 06 Bërthamat dhe kallëpet e derdhjeve të cilat nuk i janë nënshtruar derdhjeve, të tjera



- nga ato të përmendura në 10 09 05
10 09 12 Mbetje të tjera të imëta të tjera nga ato të përmendura në 10 09 11
10 09 99 Mbetje të tjera të paspecifikuara
10 10 03 Zgjyrë furnalte
10 10 06 Bërthamat dhe kallëpet e derdhjeve të cilat nuk i janë nënshtruar derdhjeve, të tjera nga ato të përmendura në 10 10 05
10 10 12 Mbetje të tjera të imëta të tjera nga ato të përmendura në 10 10 11
10 12 01 Mbetje nga perzierjet e përgatitura përpara përpunimit termik
10 12 03 Pjesë të imëta dhe pluhura
10 12 05 Llumra dhe shtresa filtri nga trajtimet e gazeve
10 12 06 Kallëpe skarco
10 12 08 Mbetje qeramike, të tullave, tjegullave, pllakave dhe produkteve të ndërtimit (pas përpunimit termik)
10 12 09* Mbetje të ngurta nga trajtimet e gazeve, që përmbajnë substanca të rrezikshme
10 12 10 Mbetje të ngurta nga trajtimet e gazeve të tjera nga ato të përmendura në 10 12 09
10 12 11* Mbetje nga emalimi dhe smaltimi, që përmbajnë metale të rënda
10 12 12 Mbetje nga emalimi dhe smaltimi, të tjera nga ato të përmendura në 10 12 11
10 12 99 Mbetje të tjera të paspecifikuara
10 13 01 Mbetje nga perzierjet e përgatitura përpara përpunimit termik
10 13 04 Mbetje nga kalcinimi dhe hidratimi i gëlqeres
10 13 06 Pjesë të imëta dhe pluhura (përfshijë 10 13 12 dhe 10 13 13)
10 13 07 Llumra dhe shtresa filtri nga trajtimet e gazeve
10 13 10 Mbetje nga prodhimi i çimentos e asbestit, të tjera nga ato të përmendura në 10 13 09
10 13 11 Mbetje nga prodhimi i materialeve të përbëra me bazë çimentoje, të tjera nga ato të përmendura 10 13 09 dhe 10 13 10
10 13 12* Mbetje të ngurta nga trajtimet e gazeve, që përmbajnë substanca të rrezikshme
10 13 13 Mbetje të ngurta nga trajtimet e gazeve, të tjera nga ato të përmendura në 10 13 12
10 13 14 Mbetje të betonit dhe llumra të betonit
10 13 99 Mbetje të tjera të paspecifikuara

11. mbetje nga trajtimi kimik i sipërfaqeve dhe veshjeve të metaleve dhe materialeve të tjerë; hidrometalurgjia e metaleve joferrore;

- 11 02 02* Llumra nga hidrometalurgjia e zinkut
11 02 03 Mbetjet nga prodhimi i anodave për proceset elektrolitike ujore
11 02 05* Mbetjet nga proceset hidrometalurgjike të bakrit që përmbajnë substanca të rrezikshme
11 02 06 Mbetje nga procese hidrometalurgjike të bakrit, të tjera nga ato të 05 11 02
11 02 07* Mbetje të tjera që përmbajnë substanca të rrezikshme
11 02 09 Mbetje të tjera të paspecifikuara

Rr. Donika Kastrioti Str. Building No.14/1, 3th Floor,
Ap.6, Tirane, Web: <http://shijakugroup.al/>,
Email: shijakushpk@hotmail.com,

Rr.Rustem Haklaj,Koder-Kamez, Tirana, Albania
email: aconconsultant@gmail.com ; web:
aconconsultant.com.al Cel: 0696032083



12. mbetje nga trajtimi fiziko-mekanik dhe dhënia e formës së metaleve dhe plastikave;

- 12 01 01 Tallash të metaleve ferore
- 12 01 02 Pluhur dhe pjesë të imëta të metaleve ferore
- 12 01 03 Tallash të metaleve joferore
- 12 01 04 Pluhur dhe pjesë të imëta të metaleve joferore
- 12 01 99 Mbetje të tjera të paspecifikuara

13. mbetje vajrash dhe mbetje të karburanteve të lëngshëm (përveç vajrave ushqimore dhe ato në kapitullin 05 12 19);

- 13 01 09* Vaj hidraulik i klorinuar me bazë minerale
- 13 02 04* Vajra motori ingranazhesh dhe lubrifikues të klorinuar me bazë minerale
- 13 02 04* Vajra motori ingranazhesh dhe lubrifikues të klorinuar me bazë minerale
- 13 02 05* Vajra motori, ingranazhesh dhe lubrifikues të pa klorinuar me bazë minerale
- 13 02 06* Vaj sintetik motori, ingranazhi dhe lubrifikues
- 13 02 07* Vajra lehtësisht të biodegradueshme: motori, ingranazhi dhe lubrifikant
- 13 02 08 * Vajra të tjera motori, ingranazhi hdelubrifikante
- 13 04 01* Vajra të ndotur anijesh nga lundrimi pranë tokës
- 13 04 02* Vajra nga ujëra të zeza të bankinave

15. paketime mbeturinash; absorbente, rroba fshirëse, materiale të filtrave dhe rroba mbrojtëse të paspecifikuara ndryshe ;

- 15 01 01 Mbetje ambalazhi letre dhe kartoni
- 15 01 02 Mbetje ambalazhi plastike
- 15 01 03 Mbetje ambalazhi druri
- 15 01 09 Mbetje ambalazhi tekstili
- 15 02 02* Absorbente, material filtrues (duke përfshirë filtra naftë të paspecifikuar) dhe rroba mbrojtëse të kontaminuara nga substanca të rrezikshme
- 15 02 03 Absorbente, materiale filtrues, copa rroba thithëse, të tjera nga ato të përmendura në 15 02 02

16. mbetje të paspecifikuara në listë;

- 16 01 03 Goma jashtë përdorimit
- 16 01 04* Mjete jashtë përdorimit
- 16 01 06 Mjete jashtë përdorimit që nuk përmbajnë lëngje apo komponente të tjera të rrezikshme
- 16 01 17 Metale ferore
- 16 01 19 Plastika
- 16 01 99 Mbetje të tjera të paspecifikuara
- 16 02 Mbetje nga pajisjet elektrike dhe elektronike

Rr. Donika Kastrioti Str. Building No.14/1, 3th Floor,
Ap.6, Tirane, Web: <http://shijakugroup.al/>,
Email: shijakushpk@hotmail.com,

Rr.Rustem Haklaj,Koder-Kamez, Tirana, Albania
email: aconconsultant@gmail.com ; web:
aconconsultant.com.al Cel: 0696032083

- 16 02 09* Transformatorë dhe kondesatorë që përmbajnë PCBs
 16 02 10* Pajisje skarco që kanë ose janë të kontaminuar me PCBs, të tjera nga ato në 16 02 09
 16 02 11* Pajisje skarco që përmbajnë kloroflorkarbon, HCFC, HFC
 16 02 14 Pajisje skarco, të tjera nga ato të përmendura në 16 02 09 deri 16 02 13
 16 03 Grupime të paspecifikuara dhe produkte të papërdorshme
 16 03 03* Mbetje inorganike që përmbajnë substanca të rrezikshme
 16 03 04 Mbetje inorganike që përmbajnë substanca ndryshe nga ato të 16 03 03
 16 03 05* Mbetje organike që përmbajnë substanca të rrezikshme
 16 03 06 Mbetje organike që përmbajnë, të tjera nga ato të përmendura në 16 03 05
- 16 06 Bateri dhe akumulatorë
 16 06 01* Bateri plumbi
 16 06 02* Bateri Ni-Cd
 16 06 03* Bateri që kanë mërkur
 16 06 04 Bateri alkaline (përveç 16 06 03)
 16 06 05 Bateri dhe akumulatorë të tjerë
 16 06 06* Elektrolite të ndara të mbledhur nga bateri dhe akumulatorë të tjerë
 16 07 Mbetje nga tankerat e transportit, tankera magazinues dhe të pastrimit të fuqive (përveç 05 dhe 13)

17. mbetje nga ndërtimet dhe prishjet (përfshi dhëra të gërmuara nga zona të kontaminuara);

- 17 01 01 Beton
 17 01 02 Tulla
 17 01 06* Përzierje ose fraksione të ndara betoni, tullash, tjegulla dhe qeramiks që përmbajnë substance të rrezikshme
 17 02 04* Dru, qelq dhe plastika që përmbajnë substancë të rrezikshme
 17 03 01* Përzierje bituminoze që përmbajnë zifte qymyri
 17 03 02 Përzierje bituminoze, të tjera nga ato të përmendura në 17 03 01
 17 03 03* Zifte qymyri dhe katrane
 17 05 03* Dhëra dhe gurë që përmbajnë substancë të rrezikshme
 17 05 04 Dhëra dhe gurë, të tjera nga ato të përmendura në 17 05 03
 17 05 05* Balta që përmbajnë lëndë të rrezikshme
 17 06 01* Material izolimi që përmban azbest
 17 06 03* Material izolimi që konsistojnë ose përmbajnë substanca të rrezikshme
 17 06 05* Materiale ndërtimi që përmbajnë asbest
 17 09 01* Mbetje ndërtimi dhe të prishjeve që përmbajnë mërkur



17 09 03* Mbetje nga ndërtimi dhe të prishjeve, duke përfshirë mbetjet e përziera që përmbajnë substanca të rrezikshme

19. mbetje nga impiantet e trajtimit të mbetjeve, të ujërave të ndotur (jo në vend) dhe përgatitja e ujit për përdorim njerëzor dhe industrial;

19 01 18 Mbetje të pirolizës të tjera nga ato të përmendura në 19 01 17

19 01 99 Mbetje të tjera të paspecifikuara

19 02 03 Mbetje të përziera paraprakisht, të kompozuara vetëm nga mbetje të parrezikshme

19 02 06 Llumrat nga trajtimi fiziko-kimik, të tjera të përmendura në 19 02 05

19 02 07* Vajra dhe koncentre nga seperimi

19 02 08* Mbetje të lëngshme të djegshme që përmbajnë substanca të rrezikshme

19 02 09* Mbetje të ngurta të djegshme përfshirë substancat e rrezikshme

19 02 10 Mbetje të djegshme të tjera nga ato të përmendura në 19 02 08 dhe

19 02 09

19 02 99 Mbetje të tjera të paspecifikuara

19 03 04* Mbetje të përcaktuara si të rrezikshme, pjesërisht të stabilizuara

19 03 05 Mbetje të stabilizuara të tjera nga ato të përmendura në 19 03 04

19 03 06* Mbetjet e përcaktuara si të rrezikshme, e ngurtësuar

19 03 07 Mbetje të ngurtësuar, të tjera nga ato të përmendura në 19 03 06

19 08 02 Mbetje nga çranizimi

19 08 05 Llumrat nga trajtimi i ujërave të zeza urbane

19 08 11* Llumra që përmbajnë substanca të rrezikshme nga trajtimi biologjik i ujërave të ndotura industriale

19 08 12 Llumra nga trajtimi biologjik i ujërave të ndotura industriale të tjera nga ato të përmendura në 19 08 11

19 08 13* Llumra që përmbajnë substanca të rrezikshme nga trajtime të tjera të ujërave të ndotura industriale

19 08 99 Mbetje të tjera të paspecifikuara

19 11 06 Llumra nga trajtimi në vend i rrjedhjeve të tjera nga ato të përmendura në 19 11 05

19 11 99 Mbetje të tjera të paspecifikuara

19 12 08 Tekstilet

19 12 09 Mineralet (p.sh. rërë, gurë)

19 12 10 Mbetjet e djegshme (skarcitetet e lëndëve djegëse)

19 12 11* Të tjera mbetje (përfshirë materiale të përziera) nga trajtimi mekanik i mbetjeve që përmbajnë substancë të rrezikshme

19 12 12 Mbetje të tjera (përfshirë materiale të përziera) nga trajtimi mekanik i mbetjeve, të tjera nga ato të përmendura në 19 12 11

19 13 01* Mbetjet e ngurta nga rehabilitimi i tokës që përmbajnë substanca të rrezikshme

Rr. Donika Kastrioti Str. Building No.14/1, 3th Floor,
Ap.6, Tirane, Web: <http://shijakugroup.al/>,
Email: shijakushpk@hotmail.com,

Rr.Rustem Haklaj,Koder-Kamez, Tirana, Albania
email: aconconsultant@gmail.com ; web:
aconconsultant.com.al Cel: 0696032083

- 19 13 02 Mbetjet e ngurta nga rehabilitimi i tokës, të tjera nga ato të përmendura në 19 13 01
19 13 03* Llumrat nga rehabilitimi i tokës që përmbajnë substanca të rrezikshme
19 13 04 Llumrat nga rehabilitimi i tokës, të tjera nga ato të përmendura në 19 13 03
20. mbetjet urbane (mbetjet shtëpiake dhe tregtare, mbetje industriale e institucionale të ngjashme) përfshirë fraksionet e mbledhura veçmas.
- a) Tekstile
 - b) Bojera, ngjyra dhe ngjites
 - c) Pajisje elektrine dhe ato te skaduara elektronike
 - d) Mbetje druri
 - e) Plastika
- 20 01 02 Qelq
20 01 08 Mbetje të biodegradueshme nga kuzhinat dhe mensat
20 01 10 Veshjet
20 01 11 Tekstilet
20 01 21* Mbetje të tubave fluorishente dhe mbetje të tjera që përmbajnë mërkur
20 01 33* Bateritë dhe akumulatorët të përfshirë në 16 06 01, 16 06 02 ose 16 06 03 dhe bateritë e akumulatorët e pandarë
20 01 34 Bateritë dhe akumulatorët e tjerë nga ato të përmendur në 20 01 33
20 01 35* Pajisjet e skaduara elektrike dhe elektronike, të tjera nga ato të përmendura në 20 01 21 dhe 20 01 23 që përmbajnë komponentë të rrezikshëm
20 01 38 Mbetje druri të tjera nga ato të përmendura në 20 01 37
20 01 39 Plastikak
20 01 99 Fraksione të tjera të paspecifikuara
20 01 41 Mbetjet nga pastrimi i oxhaqeve
20 01 99 Fraksione të tjera të paspecifikuara
20 02 Mbetjet e kopshteve dhe parqeve (përfshirë mbetjet e varrezave)
20 02 01 Mbetje të biodegradueshme
20 02 02 Dhera dhe gurë
20 02 03 Mbetje të tjera të pabiodegradueshme
20 03 Mbetje të tjera urbane
20 03 01 Mbetjet e përziera urbane
20 03 02 Mbetje nga tregjet
20 03 03 Mbetje nga pastrimi i rrugëve
20 03 04 Llumra nga gropat septike
20 03 06 Mbetje nga pastrimi i ujërave të zeza
20 03 07 Mbetjet të vëllimshme
20 03 99 Mbetjet urbane të paspecifikuara