

Shoqeria "MALESIA VALTUR" shpk

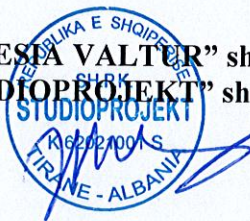
## **RAPORTI PARAPRAK I VNM-se**

**Per aktivitetin minerar te shfrytezimit te mineralit  
ndertimor "zhure" me karriere, zona konkuruese Nr. 361/2,  
objekti Pjetroshani 1  
Qarku shkoder**



Investitor: "MALESIA VALTUR" shpk, Shkoder  
Projektues: "STUDIOPROJEKT" shpk, Tirane

Tiranë 2019



**PERMBAJTJA**

- a) **Pershkrim i mbuleses bimore te siperfaqes ku propozohet te zbatohet projekti, shoqeruar me foto**
- b) **Informacion per pranine e burimeve ujore ne siperfaqen e kerkuar nga projekti dhe ne afersi te saj**
- c) **Nje identifikim te ndikimeve te mundshme negative ne mjedis te projektit, perfishire ndikimet ne biodiversitet, toke, uje, ajer.**
- d) **Nje pershkrim per shkarkimet e mundshme ne mjedis te tilla si , ujera te ndotura, gaze dhe pluhur, zhurme, si dhe prodhimin e mbetjeve**
- e) **Informacion per kohezgjatjen e mundshme te ndikimeve negative te identifikuara**
- f) **Te dhena per shtrirjen e mundshme hapesinore te ndikimit negative ne mjedis, qe nenkupton distancen fizike nga vendodhja e projektit dhe vlerat e ndikuara qe perfishihen ne te**
- g) **Mundesine e rehabilitimit te mjedisit te ndikuar dhe mundesine e kthimit te siperfaqes te mjedisit te ndikuar ne gjendjen e meparshme, perfishire edhe token bujqesore , si dhe kostot financiare te peraferta per rehabilitimin**
- h) **Masat e mundshme per shmangien dhe zbutjen e ndikimeve negative ne mjedis**
- i) **Ndikimet e mundshme ne mjedisin nderkulltar ( nese projekti ka natyre te tille)**

- a) **Pershkrim i shkurter i mbuleses bimore te siperfaqes ku propozohet te zbatohet**

### projekti, shoqeruar me foto

Zona e minerare Nr. 361/2 objekti Pjetroshani 1 , ben pjese ne ultesiren e Shkodres , e cila shtrihet ne pjesen veriore te ultesisres bregdetare. Nga pikpamja strukturore ajo eshte formuar ne gropen tektoniko-karstike te liqenit te Shkodres.

Ne periudhen gjeologjike te Plio-kuaternarit territori fundoset dhe krijohen kushtet per grumbullimin e materialeve aluvoproluviale e liqenore. Ngritja qe pesoi me vone territori dhe depozitimi i madh i materialit te ngurte nga perrenjte qe zbresin prej alpeve perendimore , ndikuan ne formimin e fushes se mbishkodres. Ajo mori pamjen e nje pllaje me pjerrtesi te vogel  $5^{\circ}$ - $10^{\circ}$  ne drejtim te jugperendimit dhe jugut. Per shkak te ngritjes graduale te me voneshme te kesaj ultesire u thelluan shtreterit e prenjeve, te rrjollit, perroit te thate, etj.

Zona ndertohet prej depozitimesh aluvo-proluviale te moshes kuaternare, te cilat mbivendosen mbi bazamentin gelqeror te mesozoit dhe argjilave pliocenike.



Ultesira ka nje relief kryesisht fushor , me ngritje graduale te rrethuar pothuaj nga te gjitha anet nga nje relief malor. Relievi i zones se projektit eshte pllaje me renie te vogel, i sheshte, gje qe eshte rezultate i trashesise shume te madhe te depozitimeve aluvo-proluviale te prenjeve, e favorizuar nga nje fundosje e bazamentit te saj nga tektonika bllokore.

Shkembijnjt rrenjesore karbonatik te kesaj pjese ndodhen ne nje thellesi 80m

Tokat e kesaj zone jane kushtezuar nga faktore litologjik, klimatik e lartesia e vogel e relievit. Takohen toka livadhore te kafenjta. Pershkueshmeria e ketyre tokave eshte e larte, e kushtezuar

nga mbizoterimi i depozitimeve aluvialo-proluviale e brekciat gelqerore. Pershkueshmeria e larte ka bere qe niveli i ujrave freatike te jete shume i thelle. Kjo ben qe keto toka te jene te thata dhe te kene nevojte per ujitjete vazhdueshme. Ky tip toke ka perberje mekanike te shkalles se mesme dhe reaksion bazik .Jane te varfera ne lende yshqyese, sidomos me fosfor dhe humus , ndaj kane nevojte per plehrim organik per zhvillimin e bimesise.

Ne mbulesen bimore kane ndikuar faktoret klimatiko-tokesore te lartepremdur.

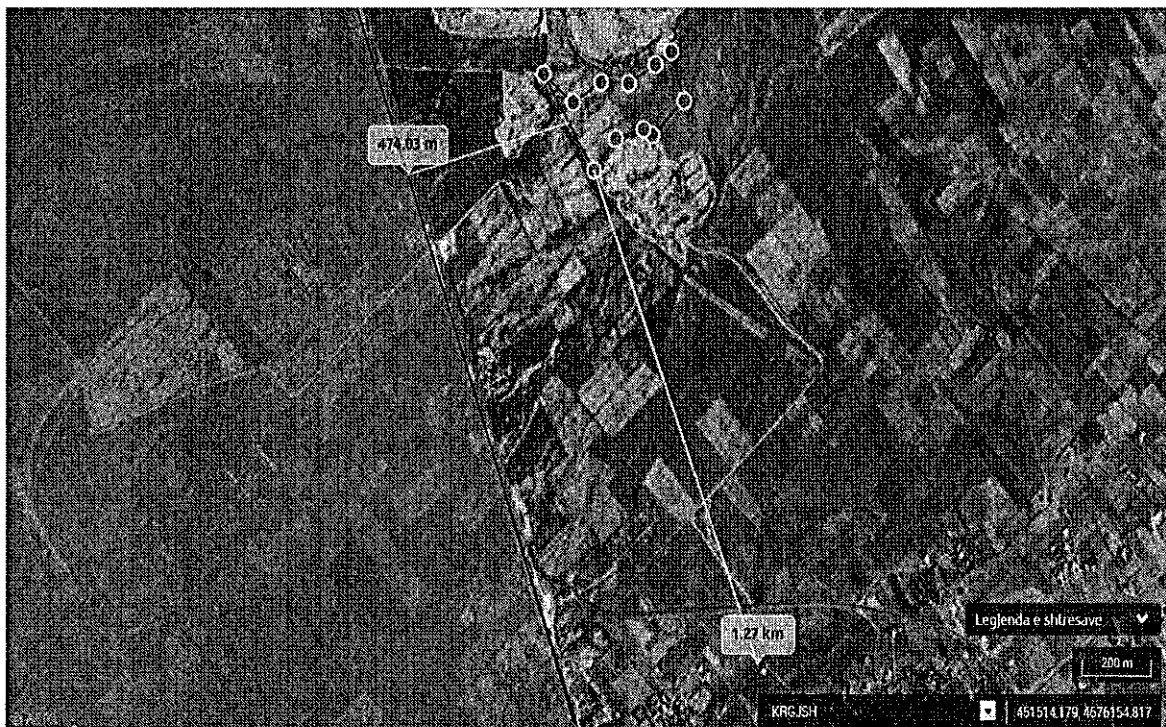
Bimesia natyrore eshte relativisht e varfer dhe perfaqsohet nga kati i shkurreve mesdhetare te llojeve te ndryshme Shkurret gjethembajtese jane te perhapura ne kodrat e Bardhajve. Ne kete kat takohet dhe ulliri, .Shkurret gjethe renes kane shtrirje me te madhe dhe perfaqsohen nga disa lloje si driza, , shega, ferra, etj. Ne katin e shkurreve perhapje me te gjere ka formacioni bimor i friganes, si shkurre tipike kserofike ku dallohet sherebela, vitet e fundit po kultivohen bime medicinale dhe aromatike si trumza, bima e livandos, etj. Keto rriten ne kushtet e tokave zhurishte, me shtresa te pakta dheu, ku nuk mund te rriten druret shtatelarta. Sherebela formon shoqerime te thjeshta , ndersa ne sektorin e lagur buze liqenit rritet bimesi barishtore higrofile dhe disa drure si shelgu, vidhi, etj. Ne kete zone me pak perhapje ka kati i dushkut , ne kodrat rrethuese eshte ne gjendje te degraduar. Ne fushen e Shtoit dhe te Recit ruhet nje pyll i bukur geshtenje.

E gjithte kjo pasuri floristike i detyrohet vecorive te evolucionit paleogjeografik te Shqiperise dhe sidomos larmise se madhe te klimes, copetimit te theksuar te relievit dhe formave te shumellojshme te tij, formacioneve te shumta shkembore ( gelqerore, magmatike, terrigjene) etj. Fitocenozat e bimesise barishtore shume te larmishme nga perberja e llojeve, gjenden ne te gjitha zonat fitoklimatike te Shqiperise. Megjithese fitocenozat barishtore nga ana e fizionomise ne pergjithesi duken relativisht te peraferta, ato ndryshojne midis tyre nga perberja floristike ne varesi te faktoreve ekologjike.

Me perjashtime te pakta, gati ne te gjitha fitocenozat dhe bashkeshoqerimet barishtore gjenden perfaqesues te familjes graminore ( Graminaceae).

Kjo zone, si duket dhe ne fotografi eshte e mbuluar me bar, me zhvillim te dobet per munges te ujet . Siperfaqja e objektit eshte zhavorrore dhe nuk ka pasur mundesi te zhvillohet bimesi e larte. Siperfaqja e planifikuar per shfrytezim nuk eshte toke bujqesore apo kullote. Persa i perket flores ne zonen ku do shfrytezohet si shihet edhe nga fotot e meposhtme ajo paraqitet ne disa vende e zhveshur , mbizoteron mbulesa bimore e familjes graminore dhe vende –vende rriten ferra dhe shkurre te cilat nuk gezojne status te vecante ruajtje.

Shoqeria "MALESIA VALTUR" shpk





**b) Informacion per pranine e burimeve ujore ne siperaqen e kerkuar nga projekti dhe ne afersi te saj**

Ultesira e mbi Shkodres e lidhur ngushte me origjinen e saj tekto-niko-karstike , relievin kodrinor ne verilindje, karakterizohet nga nje rrjete i varfer ujqor, me rrjedhje tipike karstike,pavaresisht se ne kete zone bien rreshje te bollshme. Zona e marre per studim, nuk ka cfaqje dhe burime uji ne siprfaqe, ajo perfaqsohet nga perroi i thate ne veri, perroi e Banushit dhe te Rrjollit, ne jug dhe ujqrat nentoksore.

Regjimi i rrjedhjes se ujqrave eshte ne vartesi te drejteperdrejte te ndryshimeve klimtike (te rreshjeve, temperaturave) si dhe te karstit. Te gjitha purrenjet e kesaj zone, perroi i thate, perroi i Banushit, rrjollit , ne pjesen me te madhe te vitit nuk kane rrjedhje siperaqsore. Perroi thate qe ndodhet me afer zones se projektit , ka rrjedhje ne rastet e rresheve te jashtezakonshme dhe kohe zgjatje disa ore, megjithese pellga ujembledhes i tije eshte me i lageshti ne gjitha vendin tone. Kjo lidhet me pershkueshmerine e larte qe ka bazamenti dhe depozitimet e kesaj fushe.

Perroi i Vrakes me nje siperaqte te pellgut ujembledhes prej 243km<sup>2</sup>, buron ne rrezet jugperendimore te Postribes , pasi pershkon fushen e Shtoit , me drejtim verilindje-jugperendim , derdhet ne liqenin e Shkodres. Ky perrua ndryshon pak nga te tjeret sepse burimi i fuqishem me te njejtin emer krijon ne te nje rrjedhje siperaqsore per nje kohe relativisht me te gjate. Prurjet e Vrakes varen drejteperdrejte nga rreshjet e shiut dhe shkalla e larte e pershkueshmerise. Prurja maksimale e Vrakes ka arritur 5.94m<sup>3</sup>/sek. Pa varesisht se gjate periudhes se laget te vitit prurjet e ujqit jane te shumta, nuk mund te nxirret nje vlere mesatare vjetore , sepse Vraka thahet ne pjesen me te madhe te vitit nga qershori deri ne shtator.

Nje rendesi te vecante per pasurit ujore te fushes se Mbishkodres kane ujqrat nentoksore .Nje gje e tille eshte e lidhur ngushte me karakterin e depozitimeve kryesisht zhavorreve , aluvoproluviale,shkembinjat karbonatike shume te karstirizuar qe kane veti te larta

ujegrumbulluese dhe me karakterin e rreshjeve. Keto ujra paraqiten pa presion dhe levizin drejte liqenit te Shkodres . Niveli i tyre ndodhen relativisht thelle 15-50m nen siperfaqen e tokes. Burimet karstike zene vend te rendesishem ne hidrografine e Mbishkodres. Ato dalin gati te gjitha ne pjesen veriperendimore te saj, ne breg te liqenit, Syri i Sheganit, Hurdhanat e Kosanit, etj, dhe ne liqen Syri i Virit , syri i Zi. Fakti qe keto burime kane pellgun ujembledhes teresisht ne zonen jugperendimore te Alpeve, vertetohet nga vellimi i prurjeve qe arrin kufirin deri 100-1000litra/sek, por edhe nga temperatura e ulet  $8^0-9^0$  .Prurja maksimale ne burimin e Sheganit eshte vrojtuar ne maj me 6.90m<sup>3</sup>/sek, lidhur me shkrirjen e bores dhe nje nje maksimum ne nentor lidhur me rreshjet e larta te shiut. Prurjet minimale vihen re ne gusht me 0.3m<sup>3</sup>/sek. Ndryshimi rreth 23 here i prurjeve i detyrohet karstit , por edhe klimes , pra jane me natyre te dyfishte alpinokarstike. Ujrat e ketyre burimeve, Hurdhanat e Kosanit dhe Syri i Sheganit , shfrytezohen kryesisht per ujitje.

**c) Nje identifikim te ndikimeve te mundshme negative ne mjedis te projektit, perfshire ndikimet ne biodiversitet, toke, uje, ajer.**

***Ndikimet ne biodiversitet***

Duke ju referuar studimeve te kryera, konstatohet se vendi yne ka nje diversitet te pasur te flores dhe faunes me rreth 3200 specie te bimeve vaskulare , 2350 specie te bimeve jovaskulare dhe rreth 15600specie te vertebroreve dhe invertebroreve, gjithashtu territori i vendit tone perben nje rruge te rendesishme migracioni per zogjte.

Shumellojshmeria biologjike , biodivesiteti eshte baza e jetes ne toke dhe ka vlera te rendesishme social-ekonomike, edukative, shkencore, dhe estetike. Biodiversiteti perben bazen e jetes, zhvillimit te prodhimit e te shume proceseve industriale

Projekti i shfrytezimit te mineralit ndertimor "zhure", zona minerare Nr. 361/2 objekti Pjetroshani 1, Shkoder, merr ne konsiderat minimizimin e ndikimeve negative, ne biodiversitet, ka qellim kryesor te mbroje diversitetin . Aktiviteti nuk ka ndikim global apo kufitar , nuk demton perdorimin e qendrueshem te burimeve biologjike, nuk demton shtegtimin dhe emigrimin e kafsheve dhe te shpendeve, ka ndikim minimal te pakonsiderueshem mbi floren dhe faunen e zones. Zona ku do te behet shfrytezimi i zhureve eshte i sheshte, prandaj nuk duket nga qendrat e banuara , me perjashtim te rasteve te kalimtareve qe udhetojne ne rrugen prane.

Me masat qe do merren per rehabilitimin e saj, gjelberimin me bime qe rriten ne zone, gjate shfrytezimit dhe ne mbyllje te aktivitetit , peizazhi dhe topografia e zones do te permiresohet dukshem do te krijohet nje ambient panoramik i kendshem per syrin e njeriut dhe shlodhes.

Dëmtimi i vegjetacionit bimor, sidomos gjatë hapjes se karrieres dhe shfrytezimit te shkalles eshte faktor negativ.

Zona qe do te shfrytezohet nuk ka bimesi te larte eshte plotesisht e zhveshur dhe pjeserisht e mbuluar me shkurre ferra, barishte, sherebele, trumez, etj, ku lartesia nuk i kalon 0.5m dhe ne vende te vecanta eshte shfaqje zhavorrore. Ne kete zone nuk ka kushte per gjallesat per kullote dhe per ndertim folesh, nuk ka bimesi, toka eshte e cveshur e thate mungon uji, dhe siperfaqja qe do kryhet aktiviteti eshte minimal 0.046km<sup>2</sup>

Nga ky aktivitet nuk demtohet flora dhe fauna e rrezikuar e percaktuar ne VKM nr. 804. dt. 4.12.2003 dhe e listuar ne urdherin e Ministrit nr. 146,dt.8.5.2007.

Nga investitori ne zbatim te projektit do te merren masa qe zona ne shfrytezim, te jete gjithmone e kufizuar dhe te rehabilitohet duke u pyllezuar. Ky aktivitet per kushtet konkrete te shfrytezimit nuk ka ndikim nga erozioni. Zona e kerkuar per shfrytezim nuk përfaqëson zone me rëndësi të veçantë dhe për këtë arsye nuk është parashikuar sipas Strategjisë për "Ruajtjen e Biodiversitetit dhe Planit të Veprimit si Zonë e Mundëshme" për tu shpallur "Peizazh i mbrojtur".

#### ***Ndikimet ne toke***

Projekti merr ne konsiderat miremenaxhimin e tokes dhe mbrojtjen e saj , mireperdorimin e shfrytezimin e tokes dhe marrjen e masave per zbutjen e problemeve. Me projekt, ne mbyllje te aktivitetit, siperfaqja e shfrytezuar, do te sistemohet, do te rehabilitohet , duke u gjelberuar dhe pyllezuar me drure te larte. Zona e shfrytezuar dhe zona per rreth do te marre formen e nje oazi te gjelberuar, panoramik dhe me kushte te mira per ndertimin e foleve dhe kullote per zogjit dhe gjallesat e tjera te egra.

Aktivitetit minerar shfrytezim i zhureve me karriere eshte proces i thjeshte. Ngarkimi i zhureve dhe transporti do te behet me eskavator me zinxhira dhe kamione bashkekohore, nuk do perdoret lende plasese. Ne kete aktivitet do te punohet me kohe te kufizuar me nji eskavator dhe nji kamion perfaktin se prodhimi vjetor eshte minimal 20000m<sup>3</sup>/vit me prodhim ditor 83m<sup>3</sup>/dite e barabart me nji ore pune ne dit per nje eskavator me kapacitet te koves 1m<sup>3</sup> deri 2m<sup>3</sup>

Ky aktivitet nuk perdore lende te rrezikshme ne procesin e punes prandaj nuk shkarkon ndotes ne toke. Aktiviteti shfrytezimit te zhureve nuk krijon mbetje, Gjithe sasia e shfrytezuar dergohet ne nje linje thyerje fraksionimi qe ka ne perdorim investitori. Ne territorin e karrieres, me projekt parashikohet depozitimi i mbetjeve sterile dhe dherave te dala nga linja e thyerje fraksionimit te zhureve. Keto mbetje sterili do te perzien me dhera humusore dhe do te perrdoren per reabilitimin e karrieres, mbjelljen e bimeve dhe pemeve karakteristike te zones. Dherat e depozituara ne karriere nuk permbajne elemente kimik ndotes per token, do te perpunohen me dhera te pasuruara me humuse, do te transportohen dhe shperndahen ne sheshet qe do te rehabilitohen me trashesi mbi 50 cm dhe do te pyllezohen me bime qe rriten ne zone per gjelberimin e saj.

Gjithashtu mbetjet e krijuara ne kariere nga veprimtaria humane e punonjesve ose nga proceset e punes do te trasportohen ne sheshin e depozitimit te miratuar nga pushteti vendor ose ne territorin e karrieres dhe do te riciklohen ne mbyllje te aktivitetit per reabilitimin e karrieres.

#### ***Ndikimet ne uje***

Ne procese teknologjike te shfrytezimit te zhureve me karriere nuk do te perdoret uji. Zona e projektuar eshte e thate, nuk ka burime uji dhe asnje burim tjetër uji.

Aktiviteti nuk ka ndikim ne ujrata siperfaqesore dhe as ne ujrata nentokesore

#### ***Ndikimet ne ajer***

Zhvillimi i aktivitetit do te sjell emetime te pluhurave ne mjedis gjate shfrytezimit te karrieres, burime te tjera ndotese per ajrin nuk do te kete. Pajisjet qe do te perdoren per shfrytezimin dhe



transportin do të jenë bashkohore dhe në gjendje të mirë teknike në mënyrë që të shmangen emetimet nga djegia e lendeve djegëse që ato përdorin. Gjithashtu koha e punës është minimale, me eskavator do të punohet rreth 1 (një) orë në ditë dhe do të ngarkohen e transportojnë zhur 4 rrugë në ditë

Shfrytëzimi zhurit me karriere është një proces i thjeshtë pune me nxjerrje të zhurit, ngarkim të prodhimit me eskavator dhe transport me kamione. Meqenëse nuk do të përdoren në procesin e shfrytëzimit lende të demshme, nuk do të ketë shkarkime të lendeve kimike të demshme për mjedisin në ajër, tokë dhe ujë. Sipërfaqja që do të nënshtrohet shfrytëzimit nuk është tokë bujqësore produktive. Ushtimi i aktivitetit në këtë sipërfaqe nuk ndikon negativisht në cilësinë dhe sasinë e tokës bujqësore. Tokat bujqësore ndodhen jashtë zonës ku do të kryhet aktiviteti. Ndikimet e identifikuar nga zhvillimi i aktivitetit janë ndikime direkte në mjedis.

**Tabela e identifikimit të ndikimeve të mundshme negative në tokë.**

	<b>Ndikimi i mundshëm</b>	<b>Sqarim</b>
1	Derdhja pa dashje e vajrave dhe lubrifikanteve nga mjetet e punës.	Behet fjalë për ndonjë rast të rrallë të rrjedhjes gjatë difekteve dhe çarjeve të tubave dhe sotokartit të mjeteve motorike dhe ndërrimit të vajrave në makineritë e karrieres gjatë prodhimit dhe transportit të zhurëve

**Tabela e identifikimit të ndikimeve të mundshme negative në ajër.**

	<b>Ndikimi i mundshëm</b>	<b>Sqarim</b>
1	Shkarkimi i gazeve në sasi minimale nga lenda djegëse	Sasia e gazeve nga djegia e karburantit që do të shkarkohet nga mjetet motorike. Është standard i teknologjisë së prodhimit të mjeteve dhe i karburantit.
2	Emetimi i zhurmave nga puna e makinerive të karrieres.	Vlerat standard të emetimit të zhurmave sipas teknologjisë së prodhimit të makinerive, kontroll teknik të makinerive të karrieres.

**Tabela e identifikimit të ndikimeve të mundshme negative në biodiversitet.**

	<b>Ndikimi i mundshëm</b>	<b>Sqarim</b>
1	Shqetësim i mundshëm i faunës.	Ndikim i perkoshëm.

**d) Nje perskrim te shkurter per shkarkimet e mundshme ne mjedis te filla si , ujera te ndotura, gaze dhe pluhur, zhurme, si dhe prodhimin e mbetjeve**

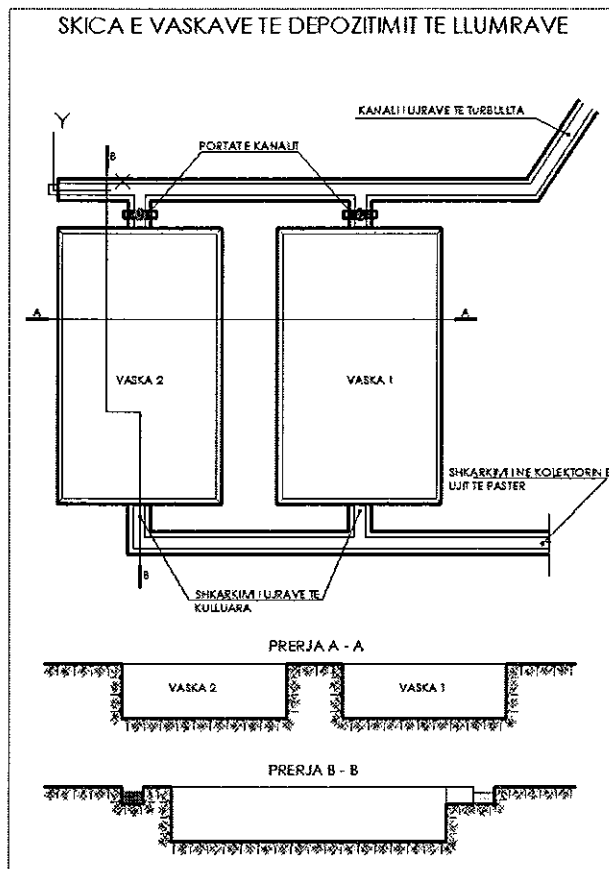
Uji do perdoret per lagjen e territorit per paksimin e pluhurave gjate procesit te nxjerrjes se zhurit dhe do sigurohet permes pusit qe disponon shoqëria.



Ujrat e ndotura nga pluhurat e krijuara gjate sperkatjes do te depozitohen ne vaskat e ndertuara ne afersi te sheshit e karieres.

Praktikisht do te ndertohen dy vaska me keto parametra: gjatesi 6m, gjeresi 3m dhe thellesi 2m. Uji i perdorur do te shkarkohet ne nje vaske dhe pasi te dekantohet masa e ngurte ujrave kalon ne vasken tjeter. Ujrat largohen nga vaska pasi te jene ngurtesuar mbetjet e ngurta dhe depozitohen ne sheshin e caktuar nga pushteti vendor ose ne sheshin e karieres ne nje zone te percaktuar. Ujrat e pastra pas vaskave do te riperdoren ose do te shkarkohen ne mjedisin ujor prites qe eshte kolektor natyror.

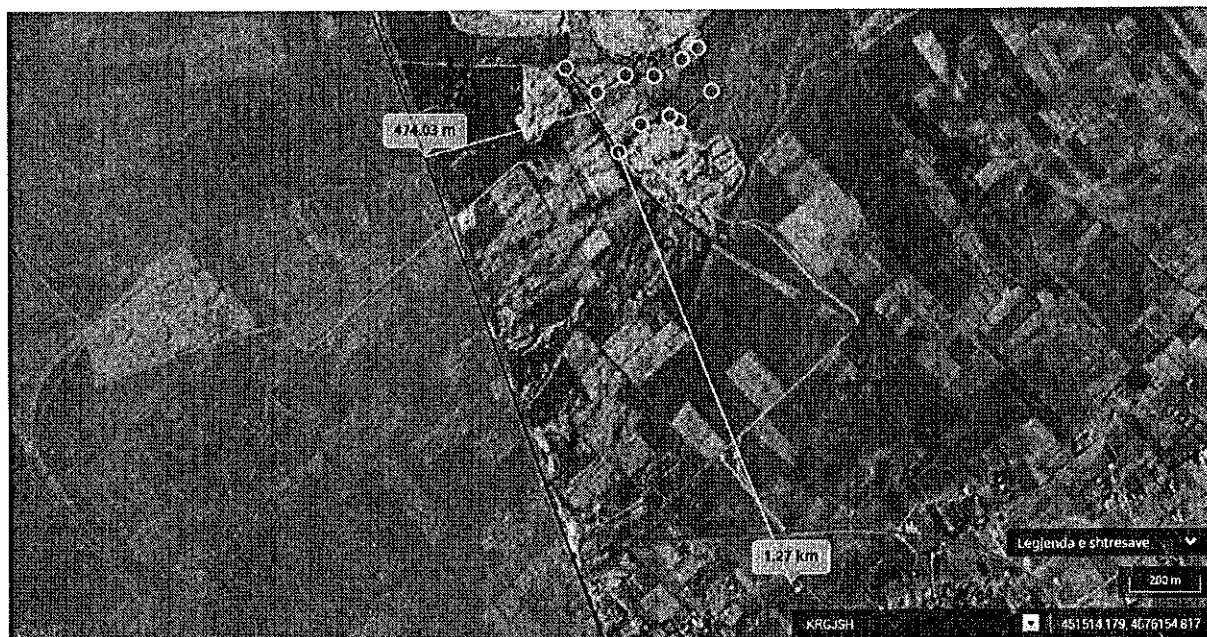
Shoqeria "MALESIA VALTUR" shpk



Zhvillimi i aktivitetit do te sjell emetime minimale ne kohe te thate te pluhurave ne mjedis gjate shfrytezimit te karieres, burime te tjera ndotese per ajrin nuk do te kete. Pajisjet qe do te perdoren per shfrytezimin dhe transportin do te jene bashkohore dhe ne gjendje te mire teknike ne menyre qe te shmangen emetimet nga djegia e lendeve djegese qe ato perdorin.

Ky aktivitet do te kryet larg zonave te banuara, ndodhet ne territorin e fshatit Shtoi , ne veri te tij. Eshte reliv horizontal krijuar nga depozitime proluviale me kuota minimale +75m.

Shoqeria "MALESIA VALTUR" shpk



Zbatimi projektit nuk kerkon ndryshime ne popullsi, spostime te zonave te banuara ose krijimin e zonave te reja banimi, etj. Aktiviteti i shfrytezimit te vendburimit do te behet ne nje zone te kufizuar me siperfaqe 0.046km<sup>2</sup> ne krahasim me siperfaqen dhe popullsin e rajonit. Per zhvillimin e aktivitetit nuk do perdoret toke shtese vec asaj te miratuar per shfrytezim.

**Zhurmat ne fazen e ndertimit kryesisht vijne :**

- Nga makinerit qe do perdoren per shfrytezimin e karieres, mjetet e transportit. Do perdoren per ngarkimin dhe transportin e zhureve nji eskavator me kohe te kufizuar dhe nji kamion qe do te beje deri kater rruge ne dite nga karriera deri ne linjen e thyerje fraksionimit

***Makinerit dhe niveli i pranueshem i zhurmave***

<i>Lloji makinerise</i>	<i>fuqia motorike P (kw)</i>	<i>niveli pranueshem i zhurmes db</i>
<i>Eskavator Fadrome</i>	<i>p = 55</i>	65
<i>Eskavator, paisje kamion Transportues</i>	<i>p = 15</i>	65

Paisjet e makinerit qe do perdoren ne kete aktivitet do plotesojne direktiven 2000/1/14/CE te Parlamtetit Evropian dhe e KE 8 maj 2000, do jene te standartit te aplikueshem ne BE per zhurmat.

***Ndikimi nga zhurmat ne fazen funksionale te aktivitetit***

Burimet e zhurmave jane ne siperfaqe. Çdo burim perhap vale zhurme. Fusha akustike qe rezulton varet nga karakteristikat e absorbimit dhe reflektimeve te te gjitha pengesave ekzistuese,

ndermjet burimit dhe receptorit.

Energjia zvoglohet per gjate rruges si rezultat i absorbimit te siperfaqeve, divergjences gjeometrike dhe absorbimit atmosferik.

Programi i perdorur per llogaritjen e nivelit te zhurmave merr parasysh faktori

"A" – niveli i presionit te zhurmes te llogaritur

Faktori « A » perbehet nga kontribuesit qe vijojne

Niveli i fuqise se zhurmes ne drejtim te perhapjes  $L_{ne\ drejtim\ te\ eres}$ , llogaritet per cdo burim

$$L_{ne\ drejtim\ te\ eres} = L_{W} - A$$

Ndikim te zhurmave do te kete gjate procesve te punes se shfrytezimit.

Niveli i zhurmave te ketyre makinerive, eshte i atij niveli qe nuk influencon si per te punesuarit dhe per banoret dhe gjallesat per rreth tij.

Niveli zhurmave nga puna e njekoheshme e makinerive ne distance 7 m nga to, eshte me i vogel se 70 dB. Duke mare parasysh shprehjen e nivelit te intensitetit akustik te nje zhurme me relacionin e me poshtem :

$$L = 10 \lg(I_1/I_0) \text{ ku}$$

$L$  - Niveli akustik i zhurmes te marre ne konsiderate .

$I_1$  - Intensiteti akustik i zhurmave

$I_0$  - Intensiteti akustik i references

Vleresojme se niveli akustik i zhurmes ne rruge eshte me i ulet se ai i zhurmes se nje makine qe kalon ne te, praktikisht ai eshte 40-50 dB qe i pergjigjet kushteve te nje bisede me ze normal.

Fenomene te tilla si vibracion, ndricim, nxehtesia nuk ka ne zhvillim te ketij aktiviteti ne kete objekt.

Siç thame edhe me siper, zhurmat qe do te krijohen gjate procesit te punes ne objekt jane vetem ato te shaktuara nga makinerite e shfrytezimit, te ngarkimit e te transportit te cilat ato jane brenda normave.

Nga kryerja e aktivitetit minerar per shfrytezimin e zhureve mbetjet e ngurta do te jene mbulesa vegjetale dhe dhera qe dalin nga shfrytezimi . Persa i perket mbetjeve sterile ato do te depozitohen ne vendin e caktuar ne projekt (depozitat e sterileve), ketu parashikohet depozitimi i materialit te paperdorshem dhe perpunimi i tij me toke vegjetale per te mundesuar mbjelljen e bimeve dhe pemeve karakteristike te zones gjate fazes se rehabilitimit. Dherat e depozituara ne karriere do te perpunohen me dhera te pasuruara me humuse, do te transportohen dhe shperndahen ne sheshet qe do te rehabilitohen me trashesi mbi 20 cm dhe do te pyllezohen me bime qe riten ne zone per gjelberimin e saj. Keto sterile nuk jane ndotese per mjedisin toke sepse kane te njejten perberje mineralogjike me token ku do te depozitohen.

Nga llogaritjet e kryera, mbeshtetur edhe ne punimet gjeologo-zbuluese mbi siperfaqen e vendburimit, trashesia e mbuleses se sterileve mbi zhureve konglomeratik nuk eshte shume e madhe. Ne nje pjese te konsiderueshme te siperfaqes nuk ka mbulesa fare, si material zbulues eshte llogaritur argjile qe ndodhet edhe midis tyre dhe mbulesa vegjetale.

#### **e) Informacion per kohezgjatjen e mundshme te ndikimeve negative te identifikuar**

Gjate fazes normale te operimit te projektit nuk do te kete emetime te gazeve, lengjeve, mbetjeve toksike, helme te ndryshme dhe substanca te tjera te demshme, mbi normat ligjore, te cilat mund te ndikojne negativisht ne shendetin e punonjesve, banoreve dhe mjedisin perreth, floren dhe faunen e zones, burimet ujore, etj.

Shfrytezimi zhureve me kariere është një proces i thjeshtë pune me nxjerrje të zhureve ngarkim të prodhimit me eskavator dhe transport me kamione. Megjithatë nuk do të përdoren në procesin e shfrytëzimit lende të demshme, nuk do të ketë shkarkime të lendeve kimike të demshme për mjedisin në ajër, tokë dhe ujë.

Sipërfaqja që do të nënshtrohet shfrytëzimit nuk është tokë bujqësore produktive. Ushtrimi i aktivitetit në këtë sipërfaqe nuk ndikon negativisht në cilësinë dhe sasinë e tokës bujqësore.

Tokat bujqësore ndodhen jashtë zonës ku do të kryhet aktiviteti.

Përse i përket ndikimit në peizazhin ekzistues dhe topografinë e zonës ku kryhet aktiviteti theksojmë se do të jetë i pakonsiderueshëm, për faktin se aktiviteti zhvillohet në terren të sheshtë, objekti dhe punimet që kryhen dallojnë kur je në afërsi të tij, disa metra larg. Me mbylljen e aktivitetit dhe masat rehabilituese zona e shfrytëzuar do të kthehet në një peizazh me pamje panoramike të pelqyeshme nga syri i njeriut.

**D) Të dhëna për shtrirjen e mundshme hapësimore të ndikimit negativ në mjedis, që nënkupton distancën fizike nga vendodhja e projektit dhe vlerat e ndikuara që përfshihen në të.**

Projekti i shfrytëzimit të zhureve i kushton një rëndësi të vecantë monitorimit të zbatimit të projektit dhe monitorimit të mjedisit, mbikqyrjes rregullisht të ndikimit negativ në mjedis, ndikimit në tokë, ujë, ajër, ndikimin në floren, faunën dhe shëndetin e njerzve. Monitorimi mjedisor bëhet të mundur njohjen në vazhdimësi të gjendjes mjedisore, cilësinë e kushteve të jetes, për gjallesat dhe shëndetin e njeriut që jetojnë në zonën e aktivitetit.

Monitorimi mjedisor siguron informacion të plotë të ndikimit negativ në mjedisin ku kryhet aktiviteti, në mënyrë që të përcaktohen masat që duhet të merren për përmirësimin e gjendjes. Duke njohur teknologjinë e shfrytëzimit të zhureve, proceset e punës, mënyrën e shfrytëzimit, mjetet motorrike të ngarkimit dhe transportit janë identifikuar ndikimet e mundshme negative të mjedisit në objekt.

**Identifikimi i ndikimeve**

Aktiviteti i shfrytëzimit të zhureve është një proces teknologjik i thjeshtë, ngarkim zhuri dhe transport deri në linjen e thyerje fraksionimit, me numër mjetësh të kufizuar një eskavator dhe një kamion dhe tre punonjës. Me këto të dhëna u përcaktua ndërvëprimi mjedis-projekt i prodhimit të zhureve në vendburimin Pjetrosan, Shkoder dhe u identifikuan ndikimet e mundshme gjatë kësaj faze sipas receptoreve të mjedisit.

Aktiviteti ka ndikim negativ, ndryshim të sipërfaqes që shfrytëzohet, prodhim zhurmash dhe gazrash nga makinerit që punojnë me motorr dizel.

Ndikim pozitiv mund të përmendim punësimin, rritjen ekonomike të punonjësve dhe prodhimin e lëndës së parë për industrinë e ndërtimit.

### **Vleresimi i ndikimeve ne mjedis**

Vleresimi i ndikimeve ne mjedisë është faza më e rëndësishme për zbatuesit e projektit sepse argumenton çdo ndikim negativ dhe përafëron atë me objektivisht me tërësine e bashkëveprimeve midis projektit dhe mjedisit. Vetmonitorimi i ndikimit ne mjedis nga laborator i akredituar do të bëhet deri ne objektin me të afërt.

**Shtrirja fizike**-Sipërfaqja që preket nga aktiviteti është 0.046km<sup>2</sup> dhe trashësi shfrytëzimi 12m.

Shtrirja fizike e ndikimeve ne mjedis vlerëson sipërfaqen apo dimensionin hapësiror të një ndikimi të dhënë ne raport me burimin që gjeneron atë ndikim, përshembull ndikimi ne tokë i relievit nga shfrytëzimi është një ndikim saktësisht i përcaktuar i cili matet, po kështu ndikimi i zhurmave të motoreve të makinave dizel ose sasia e gazeve të cilruara ne atmosfere të gazeve, janë të matshme ne hapësirë dhe ne sipërfaqe.

- **Kohezgjatja e ndikimit** – Vlerëson se sa do të zgjase një ndikim i caktuar ne dimensionin kohë (ndikim i përhershëm apo i përkohshëm). Ne rastin konkretë shfrytëzimi i zhurave është për një periudhë 25 vjeçare që përkon me afatin e dhënies së lejes minerare. Ndërsa të gjitha ndikimet e tjera negative ne mjedis janë të përkoshme, si shkarkimet e ujit të rreshjeve, gjelberimit , etj

-**Kthyeshmëria** –Vlerëson mundësinë e kthimit të mjedisit të ndikuar ne gjendjen e tij të mëparshme (aftësia për tu rehabilituar dhe regjeneruar ). Ne mbyllje të aktivitetit sipërfaqja e shfrytëzuar do të rehabilitohet dhe gjelberohet ne zbatim të projektit përkatës të miratuar nga keshilli teknik i AKBN<sup>3e</sup>

-**Rëndësia** – Realizon një vlerësim total të tre përmasave të mësipërme dhe njëkohësisht thekson vëmendjen që duhet patur për administrimin e ndikimit.

Ndikimet e parashikuara nuk kanë shtrirje të mëdha fizike, objekti i shfrytëzimit ndodhet ne distance të konsiderueshme nga zona më e afërt e banuar dhe nuk preket nga zhvillimi i këtij aktiviteti. Zhurmat që krijohen gjatë hapjes dhe shfrytëzimit të zhurave nuk përbejnë ndotje akustike. Analiza e frekuencës të zhurmës të emetuar nga këto makineri dhe pajisje tregon se ato ndodhen në mesataren e frekuencës 100 – 150 Hz , e cila është e pranueshme nga veshi i njeriut. Koha ne të cilën do të jenë të pranishme këto zhurma është gjatë ditës, e kufizuar afërsisht një orë ne ditë për faktin se prodhimi është vogël dhe punimet kryen në kuotën e sheshit të sipërfaqes së zonës minerare. Mëqenëse ne objekt do punohet vetëm me një turn, me dy mjete një eskavator dhe një kamion, niveli i zhurmave të këtyre mjeteve është minimal brenda normave, po kështu niveli i gazeve të shkarkuara nga motorat dizel.

**g) Mundesine e rehabilitimit te mjedisit te ndikuar dhe mundesine e kthimit te siperfaqes te mjedisit te ndikuar ne gjendjen e meparshme, perfshire edhe token bujqesore , si dhe kostot financiare te peraferta per rehabilitimin**

**-Masat rehabilituese**

Punimet qe do te kryen per rehabilitimin e zones se shfrytezuar

-Punime inxhinierike

-Punime biologjike

**-Punime inxhinierike**

-Mirembajtja e rrugeve automobilistike per hyrje ne sheshin e karieres

- Kontrolli dhe pastrimi kunetave dhe kanaleve per drenazhim dhe disiplinimin e ujerave te rreshjeve atmosferike

**-Punime biologjike**

-Mbushja me dhera humusore me trashesi 30cm te sheshit dhe pergatitja e tokes per mbjellje me bimesi.

-Mbjellja e bimesise qe rriten ne zone

-Sherbimet profilaktike ne siperfaqet e rehabilituara.

**-Ana biologjike**

Ndryshueshmeria biologjike paraqitet e varfer, flora dhe fauna ne zone eshte me zhvillim te dobet. Zona eshte me depozitime zhure dhe toka te varfera qe nuk kane bimesi te zhvilluar.

Ndryshueshmeria biologjike zones kushtezohet nga veprimi i klimes mesdhetare. Ne kete zone eshte prania e shkurreve si ferrave dhe drizes.

Nga shpendet me shpesh takohen, shapka, mellenja, trumcaket, kumrijet , gushkuqi etj. Gjithashtu takohen zvarranik te ndryshem si gjalperinj, hardhuca, breshka, nje numur i pakufizuar insektesh, milingona, etj.

Rehabilitimi zones se shfrytezuar duke u gjelberuar dhe pyllezuar do te permisoje cilesine e ajrit floren dhe faunen e zones, etj.

Mbas rehabilitimit te sheshit do te kryhen te gjitha sherbimet e nevojshme per mbirjen dhe mirembajtje te tyre.

Ne teresi, ne funksionimin e ekosistemeve te tjera nisur nga koncepti i teresise ekologjike keto habitate kane vlere dhe duhet te ruhen dhe rehabilitohen.

Flora dhe vegjetacioni i kesaj zone dominohen nga driza e shkurre te egra. Po keshtu takohen edhe habitate shkembore.

**-Punime biologjike biodiversiteti**

Ndryshueshmeria biologjike e zones kushtezohet nga veprimi klimave mesdhetare.

Ne kete zone eshte prania e bimesise mesdhetare te shkurreve te ulta dhe barishteve si dhe ferrave .

Ne zonen e kryerjes se punimeve do te mbillet bimesia e zones dhe bimesi e kultivuar ne te gjitha sheshet e sigurimjet qe do te dalin per cdo horizont shfrytezimi.

Distance ndermjet drureve te larte do te jete 6 metra dhe ndermjet rrjeshtave 4 metra.



Numri i rreshtave do të jetë në funksion të gjerësisë së shesheve të sigurimit.

Përveç filizave do të mbillen edhe bimët barishtore për të krijuar sipërfaqe të gjelbra. Mbjellja e tyre do të përfshijë në mënyrë të dukshme përshtatjen e zonës dhe do të ndikojë në rritjen e popullimitit dhe numrit të gjitarëve, shpendëve dhe zvarranikëve, sepse do të krijohen kushtet e nevojshme për zhvillimin e tyre, të fletizimit dhe do të eliminohet fenomeni i erozionit.

#### **Punimet e rehabilitimit konsistojnë si më poshtë.**

- Krijimin e sipërfaqeve për mbjellje
- Sistemimin e materialit të mbulesës të depozituar paraprakisht në kufijtë e karrierës.
- Mbjelljen e sipërfaqeve të reja me shkurre të egra
- Mirembajtjen e sipërfaqeve të mbjella.

#### **Masat zbutëse të ndikimeve negative gjatë procesit të shfrytëzimit.**

Masat zbutëse të ndikimeve negative konsistojnë në uljen e ndotjeve gjatë punimeve në karriere të ajrit nga pluhuri, gazeve dhe mbrojtja nga zhurma, si dhe uljen e efekteve negative hapësirë dhe në territor, në faunën dhe florën. Për pikesynimi kryesor i studimit mbetet rehabilitimi i tokës dhe evitimi në maksimum i erozionit.

#### **Masat konkrete që do të merren gjatë punimeve do të jenë :**

- Mbjellje me bimesë që rritet në zonë. Kjo masë do të shërbejë edhe për uljen e nivelit të pluhurave dhe zhurmave në vazhdim të projektit, si dhe të rrisë mundësinë për vetëgjenërim të drurëve jashtë sipërfaqes së shfrytëzimit..
- Përmirësimin e bimesës në të gjitha periferinë e karrierës me bimesë të zonës për të izoluar pjesën e fragmentizuar nga shfrytëzimi prej atyre të paprekura nga projekti duke lënë mundësinë për përhapje të mëtejshme të këtyre specieveve vendase në territoret fqinje. Të dy këto masa mund të shërbejnë si bariere për pluhurin që mund të nxirret nga aktiviteti eolik gjatë shfrytëzimit.
- Uljen e prodhimit për stënenë e verës duke evituar kështu me sa të jetë e mundur pluhurat. Nga ana tjetër për të ulur efektet negative, gjatë periudhës së thata do të përdoret lagësia e shesheve të punës dhe sidomos lagësia e materialit të nxjerrë. Kjo do të mbrojë ambientin nga pluhuri gjatë transportit të prodhimit.

#### **Rehabilitimi i territorit**

Masat rehabilituese do të konsistojnë në :

- Uljen e erozionit
- Restaurimin e habitateve
- Pasurimin e biodiversitetit me speciet natyrore.
- Rritjen e vlerave vizuale dhe rikrijuesë të territorit që do të shfrytëzohet.

#### **Rehabilitimi i tokës**

Për rehabilitimin e tokës, do të shfrytëzohen mbetjet e imeta nga materiali i nxjerrë dhe do të plotësohet me 10 cm dhera humusore të pasur me pleh.

Nesë do të nevojitet stabilizimi i këtij dheu një pjesë e faqes së pjerret do të bëhet me trungje të ngulura me thellesë 30 cm, mulcimi do të jetë i thatë dhe me kashtë, gjethë të bimëve të zonës

dhe dege. Mulciritimi do të shërbejë si për uljen e humbjeve të farnave nga largimi prej aktivitetit eolik, ashtu dhe për uljen e aktivitetit erodik për sa kohë vegjitacioni është i pa zhvilluar mirë. Mbjelljet do të kenë renditjen më të lartë fidanesh cdo 10 m, gjë që do të japë një kurorë dendësi mëjaft e mirë territorit pas shfrytëzimit, dhe lejon dritëzimin për vetëritjen dhe zhvillimin e bimëve natyrore.

**-Punimet e mbylljes trajtimit të sterile dhe rehabilitimit të zonës**

Elementet e mësipërme janë marrë në konsideratë në hartimin e projektit të mbylljes dhe llogaritjen e shpenzimeve përkatëse për realizimin e tij dhe përkatësisht

-Zonat e shfrytëzuara të krijuara nga shfrytëzimi do të mbushen me sterilet e depozituara përreth tyre dhe me vone do të mbulohen me dhe aktiv për të mundësuar mbjelljen e pemeve të pershtatshme të zonës.

-Do të çmontohen pajisjet

-Në përfundim do të jetë i shoqëruar nga sinjalistika përkatëse edhe rrethimi

**-Preventivi i shpenzimeve të rehabilitimit të**

**sipërfaqes së shfrytëzuar dhe llogaritja e garancive në vit**

Plani përfundimtar i mbylljes dhe rehabilitimit mjedisor pas përfundimit të aktivitetit mineral të shfrytëzimit të mineralit zhurëve hartohet në zbatim të Udhezimit Nr 718, datë 03.10.2011 "Për mënyrën e vlerësimit të garancive financiare të lejeve minerare"

*Sipërfaqja e zonës minerare është 0.046km<sup>2</sup>.*

*Sqetë do të shfrytëzohet 46000m<sup>2</sup>*

**Garancia e rehabilitimit do të jetë si vijon**

1-Shpenzimet për mbylljen dhe rehabilitimin e 1 ha kariere të projektuar për të shfrytëzuar është **322 750 leke/ha**, shif Udhezimit Nr 718, datë 03.10.2011 "Për mënyrën e vlerësimit të garancive financiare të lejeve minerare"

Shuma e shpenzimeve për rehabilitimin e karrierës në mbyllje të aktivitetit dhe çmontimit të impiantit të thyerje fraksionimit të zhurëve llogaritet si vijon:

**Sipërfaqja që do të preket nga shfrytëzimi që do të rehabilitohet është 4.6hektare .**

Nr. Ren.	Emertimi	Sipërfaqja e karrierës	Kosto reabilitimi 1hektar	Shuma
1	Reabilitim kariere	4.6 hektar	322 750leke	1 484 650leke

*Tabela e shpenzimeve për mbylljen dhe rehabilitimin e 1 Ha*

Preventivi i planit të rehabilitimit të pjesës së karrierës të shfrytëzuar								
Nr	Operacionet	Sipërfaqja	Norma	Sipërfaqe operacionale	norma m <sup>3</sup> /ha oper	Volumi I punës m <sup>3</sup>	Çmimi Leke /m <sup>3</sup>	Vlera Leke
I	Plani I mbylljes së Karrierës							
Nr	Emertimi							

Shoqeria "MALESIA VALTUR" shpk

a	Krehje sistemim ifaqeve anesore	1	1.5	1.5	200	300	50	15000
	Shuma I .							15000
II		Plani I menaxhimit te mbetjeve						
a	Sistemimi I mbetjeve te zbulimit	1	0.6	0.6	2000	1200	20	24000
b	Sistemimi I mbetjeve teknologjike	1	0.25	0.25	2000	2000	20	40000
	Shuma II							64000
II I		Plani i rehabilitimit perfundimtar te mjedisit						
					nr/ha	nr		
a	Mbushje me dhe e siperfaqes	1	0.5	0.5	2500	1250	35	43750
b	Mbjellje pemesh	1	0.5	0.5	300	150	100	15000
c	Hapje gropash	1	0.5	0.5	300	150	1000	150000
d	Blerje pemesh	1	0.5	0.5	300	150	50	7500
e	Sherbime	1	0.5	0.5	300	150	50	7500
f	Kanali I ujrave te larta		Norma		gjatesi	Volumi	Çmi mi	Vlera
			ml/ha		ml	m3	leke/m3	leke
		1	300		300	75	200	15000
g	Sinjalistike							5000
	Shuma (a-g)							243750
	Shuma (I+II+III)							322750
	TOTALI							322750

Subjekti ne zbatim te udhezimit Nr 718, date 03.10.2011 " Per menyren e vleresimit te garancive financiare te lejeve minerare" do te paguaj shumen 1 484 650leke, gjate periudhes se shfrytezimit dhe ne mbyllje te aktivitetit eshte i detyruar te beje rehabilitimin e zones se shfrytezuar. Ne rast se nuk realizon rehabilitimin garancia e depozituar ne bank i kalohet nje subjekti te licencuar per rehabilitimin e ketij aktiviteti.

#### **h) Masat e mundshme per shmangien dhe zbutjen e ndikimeve negative ne mjedis**

Per te ulur ne minimum ndikimet nga zhurmat do te merren keto masa:

- o Makinerit e shfrytezimit, te ngarkimit dhe transportit te zhureve konglomeratik do te jene bashkekohore qe plotesojne standartet shteterore, te pajisura ne marmita selenciatore te pakesimit te zhurmave.
- o Per te ulur me tej ndikimin nga zhurmat puntoret detyrimisht do te perdorin paisjet e mbrojtjes ne pune "kufje"

Brenda zones karieres vlerat e zhurmave jane gjithmone poshte normave te lejuara. Jane bere

matje te nivelit te zhurmave ne disa objekte te ngjashme ku perdoren te njejtat makineri dhe del se ne distancen 10m nga makinerit zhurmat arrijne nivelin 70 dB.

Emetimet ne ajer perfaqsohen nga pluhuri qe krijohet gjate shfrytezimit , ngarkimit, shkarkimit tezhavorere konglomeratike, levizjes se makinerive ne territorin e karieres ndersa ndikimi nga gazet shkaktohet nga mjetet motorrike, eskavoret, fadromat, kamionet dhe mjetet e tjera motorike qe levizin ne karriere.

***Me projekt per mbrojtjen nga pluhuri do te merren keto masa.***

Per te eliminuar pluhurin qe krijohet gjate ngarkimit, transportit dhe levizjes se mjeteve ne sheshin e karieres materiali qe ngarkohet dhe sheshi do te lagen me uje, ndersa makinat do te mbulohen me mushama.

Duke marre ne konsiderate prodhimin pluhurat gjate nxjerrjes dhe ngarkimit do te jene minimale.

***Per mbrojtjen nga gazet e motorreve dizel do te merren keto masa.***

Mjetet motorrike do te jene bashkekohore qe plotesojne standartet shteterore.

Ato do te jene te pajisura ne marmita me katalizatore per kapjen e gazeve toksike.

Meqenese qendrat e banuara jane ne nje distance relativisht te larget nga zona e shfrytezimit, keto emetime nuk ndikojne ne to.

Gjithashtu nuk do te kete ndikim tek punonjesit e karieres, floren dhe faunen per rreth saj.

Per zbutjen e ketyre ndikimeve mbi punonjesit e karieres ata do te pajisen me mjete mbrojtese nga pluhuri dhe gazet.

**Masat teknike,**

Per parandalimin e erozionit, shembjes dhe vithisjeve te ndryshme, ne zonen e shfrytezimit subjekti parashikon, cdo vit, te kryeje punimet e meposhteme:

Pas perfundimit te shfrytezimit qe ne vitin e pare te aktivitetit shfrytezues te nje pjese te shkalles ne sheshet e krijuara dhe kryesisht ne sheshin e lene per kete qellim, do te ridepozitohen hap pas hapi ne cdo vit mbetje te ndryshme te zbulimit te cilat perbehen nga depozitime deluvionale produktive.

Depozitimi i tyre behet me qellim te parandalimit te erozionit dhe per t'i paraprire mbjelljes se bimeve dhe pemeve karakteristike te zones;

Gjate ushtrimit te aktivitetit te shfrytezimit do te ruhen parametrat gjeometrike dhe gjeomekanike te shkalles te shfrytezimit te parashikuar ne projekt;

Sistemimi, krefja dhe skarifikimi i skarpatit te shkalles te shfrytezuar do te behet ne menyre sistematike, sipas parametrave gjeometrike te percaktuar ne pjesen perkatese te projektit;

Gjate shfrytezimit dhe ne perfundim te tij do te ruhen parametrat e pjerresise se shkalles dhe te siperfaqeve te mbuluara per te lejuar rrjedhen normale te ujerave te rreshjeve dhe parandaluar grumbullimin dhe shpelarjen e siperfaqes se shfrytezuar dhe te mbuluar;

**Masat estetike dhe ekologjike**

Gjate ushtrimit te aktiviteti te tij, subjekti i licensuar do te kryeje cdo vit proceset e me poshteme:

- Sistemimin e skarpatese të thella të shkallës të shfrytëzimit duke respektuar parametrat gjeomekanike dhe gjeometrike të tyre;
- Lenien e brezave mbrojtës midis kufijëve të zonës së shfrytëzimit dhe sipërfaqes tjetër (jashtë kufirit të zonës);
- Krijimin e kushteve të pershtatshme për mbjelljen dhe kultivimin e bimeve dhe pemeve të ndryshme lokale;
- Mbjelljen e sipërfaqes të shkallës me bime dhe peme, kryesisht me shkurre të ndryshme dhe bime të tjera, të cilat janë karakteristike për zonën.

**i) Ndikimet e mundshme në mjedisin nderkufitar (nëse projekti ka natyrë të tillë)**

Zhvillimi i aktivitetit nuk ka ndikime nderkufitare, do të zhvillohet brenda territorit të vendit të tij.

Materiali u përgatit nga STUDIO PROJEKT shpk

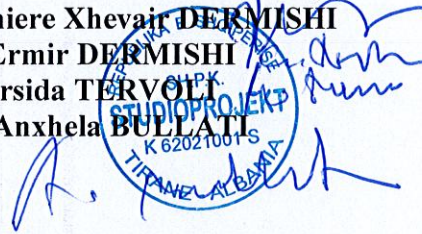
Ekspert Mjedisë Ing. Miniere Xhevair DERMISHI

Gjeinxhinier Ermir DERMISHI

Ing. Pyjesh Marsida TERVOLE

Ing. Kimiste

Anxhela BULLATI





REPUBLIKA E SHQIPERISE  
MINISTRIA E MJEDISIT

Nr. 331 Prot.

Tirane, me 09.09. 2004

Vendimi Nr.11, Nr.086Regj.

*ÇERTIFIKATË*

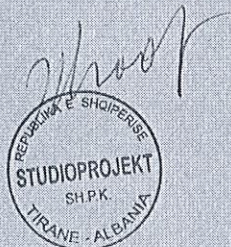
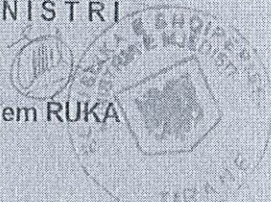
Në mbështetje të Vendimit të Këshillit të Ministrave Nr.268, datë 24.04.2003 "Për çertifikimin e specialistëve, për vlerësimin e ndikimit në mjedis dhe auditimin mjedisor":

*Xhevair DERMYSHI*

Çertifikohet për hartimin e raporteve të vlerësimit të ndikimit në mjedis, për të kryer auditimin mjedisor, për hartimin e ekspertizave për probleme mjedisore dhe thirrjen si ekspert për të vlerësuar një raport të vlerësimit të ndikimit në mjedis ose rezultatet e një auditimi.

MINISTRI

Ethem RUKA





**REPUBLIKA E SHQPËRISË**  
Ministria e Zhvillimit Ekonomik,  
Tregtisë dhe Sipërmarrjes

## LICENCË



AGENCIA KOMBËTARE E LICENCIMIT  
NATIONAL LICENSING CENTER

LN-0042-06-2009	NUIS/NIPT: K62021001S
Subjekti: STUDIOPROJEKT	
Adresa: TIRANE, TIRANE, Tirane, TIRANE, Rruga Frosina Plaku (Perballë Klubi Partizani), 51/6	
Kodi: III.2.A (1+2)	Kod tjetër:
Data e lëshimit: 27/03/2014	Afati i vlefshmërisë: Pa afat
Kategoria	
Shërbime ekspertize dhe/ose profesionale lidhur me ndikimin në mjedis	
Nënkategoria	
Veprimtaritë e ekspertizës lidhur me ndikimin në mjedis	
Veprimtari specifike	
1. Ndikim në mjedis 2. Auditim mjedisor	
Specialiteti	

Emërtimi përshkrues i veprimtarisë

Veprimtaritë e ekspertizës lidhur me ndikimin në mjedis (Auditim mjedisor, vlerësimi i ndikimit në mjedis)

Kufizime specifike

Licenca ushtrohet sipas kufizimeve në legjislativonin në fuqi

Detyrime specifike

Licenca ushtrohet sipas detyrimeve në legjislativonin në fuqi

Vendi i kryerjes së veprimtarisë

Në të gjithë territorin e Republikës së Shqipërisë.

Nënshtkrimi i sportelit:

*Dajana Stoja*

