

**PERMBLEDHJE JO TEKNIKE  
PER PROJEKTIN E SHFRYTEZIMIT TE  
OBJEKTIT TE SHLLAMEVE TE  
HEKURIT PAPER  
ELBASAN**



**Shoqeria "MINERALS ALBANIA" Sh.p.k.**

**MAJ 2019**

**PERMBLEDHJE JOTEKNIKE  
ZONA MINERARE NR.1514, OBJEKTI “PAPER”,  
QARKU ELBASAN**

**EMËRTIMI I PROJEKTIT  
SHFRYTËZIMI ME SIPËRFAQE PËR GRUPIN E  
MINERALEVE METALORE**

**VEDNDODHJA:  
PAPËR,  
BASHKIA ELBASAN.**

**KËRKUESI  
Subjekti “MINERALS ALBANIA” Sh.p.k.  
ADMINISTRATORI  
ALEKSANDËR BINJAKU**



**Kjo Permbledhje joteknike u hartua nga subjekti:**

**“Studio PROJEKTI”**

**Nikolla SEFERAJ**

**Inxh. Miniere Nikolla Seferaj (Nr. Liç. 24)**

A handwritten signature in blue ink, appearing to be "N. Seferaj".

**Inxh. Gjeolog Besnik Ago (Nr. Liç. 244/1)**

A handwritten signature in blue ink, appearing to be "B. Ago".

*Studio Projektim Shfrytëz m  
Auditim Mjedis  
Liç 24 12 253  
Ing NIKOLLA SEFERAJ*

## HYRJE

Shoqëria "Minerals Albania" Sh.p.k., (ish "Heidorn & Binjaku" sh.p.k), regjistruar në Qendrën Kombëtare të Regjistrimit me numër NIPT K73508201G kryen aktivitet minerar per shfrytëzimin e mineralit shllame hekuri ne objektin Paper-Elbasan.

Shqoeria jone ka një leje shfrytëzimi Nr. 1514 dt. 12.11.2010, në objektin e shllameve të hekurit, Papër, Elbasan. Kjo leje ka qene revokuar nga METE me urdhërin nr. 640 datë 19.09.2012 dhe më datë 25.04.2018 i është bërë riaktivizimi i Lejes dhe gjithashtu eshte bere dhe ndryshimi sipas ekstraktit te Shoqerise.

 REPUBLIKA E SHQIPËRISË MINISTRIA E FINANCAVE DHE EKONOMISË QENDRA KOMBËTARE E BIZNESIT <b>LEJE</b>		Numri serial: PN-1005-11-2010 NUIS/NIPT: K73508201G
Subjekti: Minerals Albania		Emërtimi përshkruar i veprimtarisë
Adresa: Elbasan, ELBASAN, Shushice, HAJDARAN, Hajdaran,Rruga e fshatit, Lagjia Fushe Ure, Zona Kadastrale 1919, prane Ures se Shkumbinit		Leje minerare shfrytëzimi për mineralin Shllame Hekuri
Kodi: IV.1.B ( )	Kod tjetër:	
Data e lëshimit: 29/05/2018	Afati i vlefshmërisë: 17/11/2030	
Kategoria	Kufizime specifike	
Minerare ose hidrokarbure	Leja ushtrohet sipas kufizimeve në legjislacionin në fuqi	
Nënkategoria	Detyrime specifike	
Minerare (Leje shfrytëzimi - Grup 1,2,3)	Leja ushtrohet sipas detyrimeve në legjislacionin në fuqi	
Veprimtari specifike	Vendi i kryerjes së veprimtarisë	
	Kikias, Papër, Elbasan (sipas hartës me koordinata bashkëlidhur)	
Specialiteti	Nënshkrimi i sportelit <i>Dajana Stafa</i>	
<small>Kjo çertifikatë mbetet pronë e Qendrës Kombëtare të Biznesit dhe duhet të kthehet në rast se ka ndryshim të ndonjë detaji ose ndërpritet detyrimi ligjor për të qenë person i tatueshëm.</small>		

## **SEKSIONI 1 – PËRSHKRIMI I PROJEKTIT**

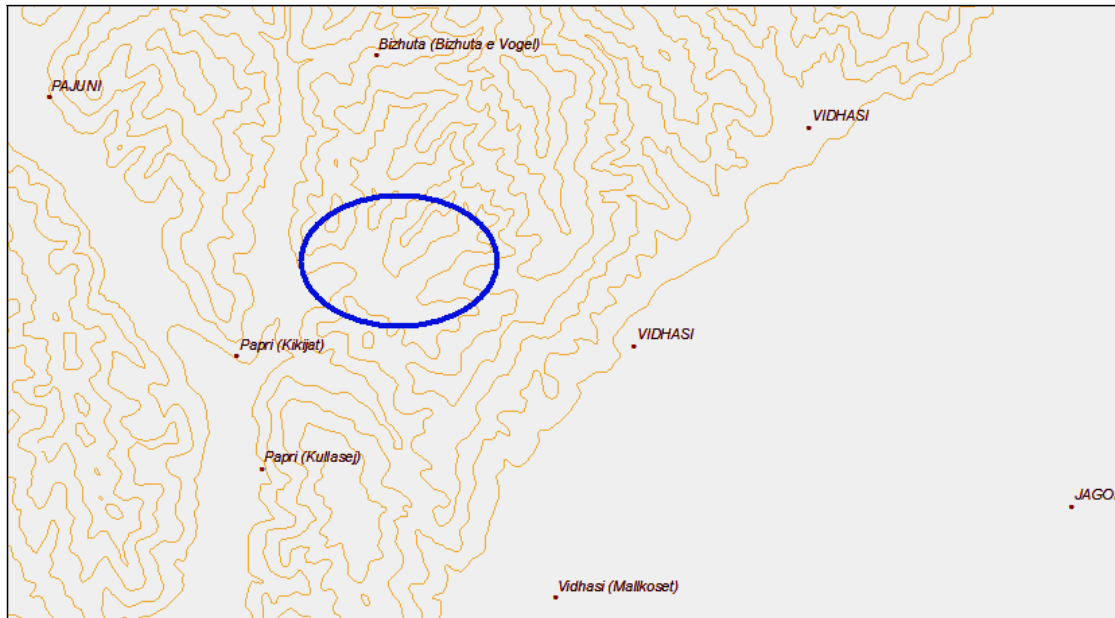
### **1.1 Qëllimi i Projektit**

Objekti mineralar i shllameve të hekurit ndodhet 3 km larg fshatit Paper në krahun e majtë të rrjedhjes së perroit të Gances në një largësi nga 325m deri 600m. Objekti është i lidhur me një rrugë automobilistike e cila është e asfaltaruar por e ngushtë. Shllamet e hekurit të Kombinatit Metalurgjik janë depozituar në një lugë të largët fshatit Kikias. Shllamet e hekurit janë depozituar në një rezervuar për të cilin është ndërtuar një digë pritëse. Shllamet e hekurit janë shfrytëzuar në periudhën do të shfrytëzohen nga shoqëria "MINERALS ALBANIA" sh.p.k. Kjo shoqëri ka mjete financiare dhe makineri e pajisje për të kryer shfrytëzimin e këtyre shllameve.



## 1.2 Vendndodhja e objektit mineralar

Objekti ndodhet ne Komunen Paper fshati Kikias. Ky objekt ndodhet ne vendin e quajtur Kikias. Objekti ndodhet ne veri te fshatit Kikias rreth 1km larg dhe ne verilindje te fshati Paper Sallaku. Objekti ndodhet larg fshatit Paper rreth 3km. Objekti ndodhet ne krahun e majte te rrjedhjes se perroit te Gances larg rreth 325m deri 600m. Objekti ndodhet ne verilindje te bashkimit te lumit te Paprit me perroin e Gances rreth 1200m larg ketij bashkimi.



Shllamet e hekurit te Kombinatit Metalurgjik jane depozituar mbas perpunimit te mineralit te hekurit dhe mbeturinat jane transportuar me ndihmen e tubave dhe pompave ne gjendje te lengshme.

Keto shllame jane depozituar ne kete vend si rezultat i ndertimit te nje dige te larte ndertuar posacerisht per kete qellim. Ky rezervuar ka mbi 20 vjet qe eshte ndertuar posacerisht per depozitimet e shllameve te hekurit te Kombinatit Metalurgjik.

Sipërfaqja e objektit është e çveshur totalisht. Materiali që do të shfrytëzohet ndodhet në rezervuarin e ndertuar per kete qellim. Pakoja që do të shfrytëzohet në pjesën më të madhe është e butë dhe nuk ka nevojë për përdorimin e materialeve plasëse dhe shpërthyesë për shkriftimin e tyre.

Pakoja e shllameve përbëhet nga material i shkrifit i pa lidhura midis tyre me ndihmën. Sipërfaqja që do të shfrytëzohet ka formë të crregullt.

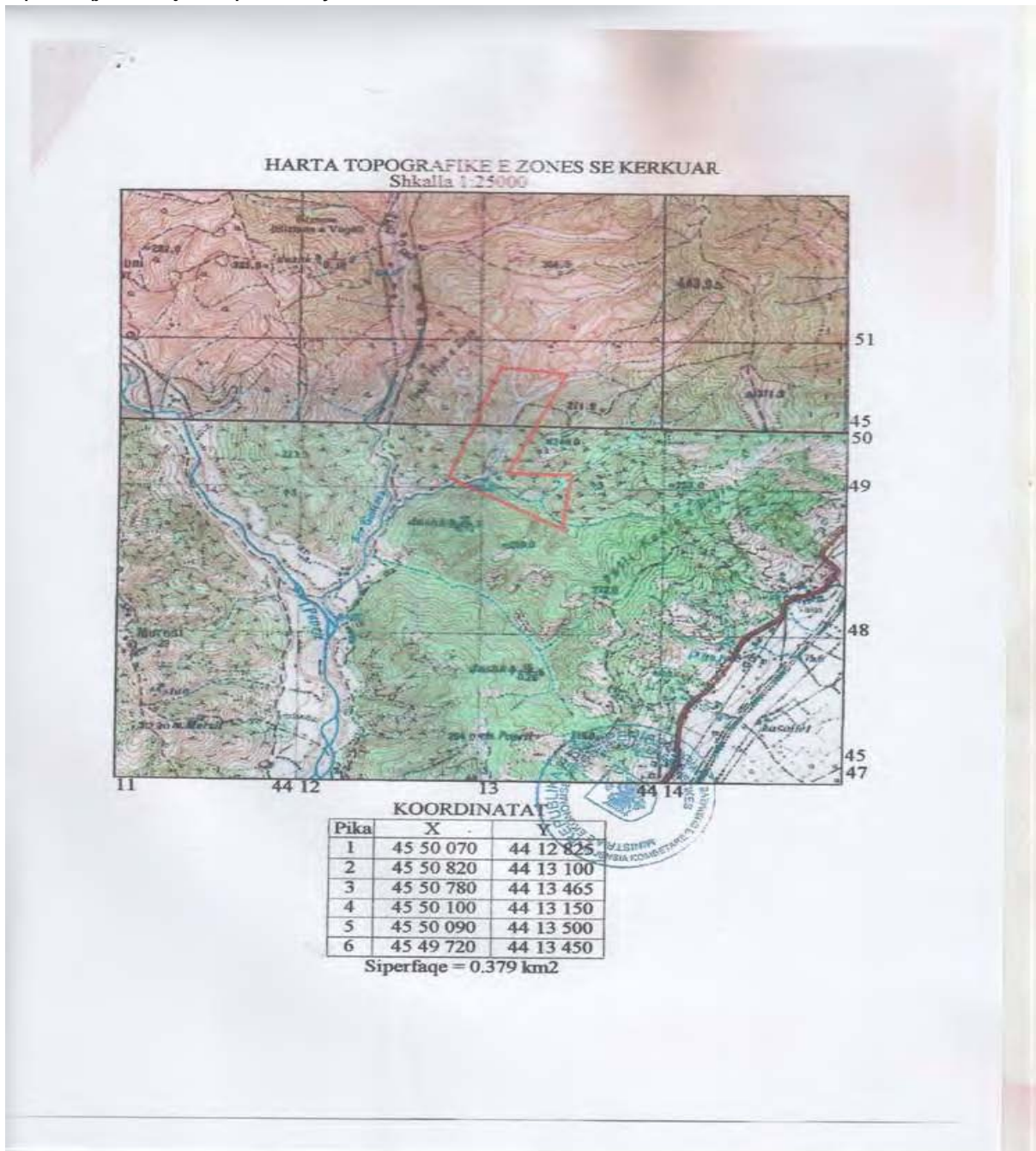
Në këtë sipërfaqe janë trasuar tetë profile të cilët ndodhen larg njëri-tjetrit nga 40m deri 150m. shllamet e hekurit jane te vendosura ne shtratin e dy perrenjve. Trashesia e pakos produktive te shllameve te hekurit luhatet nga disa metra deri ne 12-15m. kushtet tekniko minerare te ndodhjes se shllameve te hekurit, pozicioni i vendosjes, kendi i pjerresise, trashesi e tyre etj:

Nisur nga sa thamë më sipër ky objekt ka kushte të mira tekniko-minerare për shfrytëzim. Shllamet e hekurit jane vendosur ne bashkimin e dy perrenjve te vegjel. Ne bashkimin e ketyre dy perrenjve eshte ndertuar nje dige e lart e cila i ngjan nje dige hidrocentrali. Si rezultat i rreshjeve te shumta zona ishte e mbuluar krejt me uje edhe pse nga diga dhe kanali i shkarkimit rridhte shume uje. Ne stinen e thate uji i grumbulluar gjate dimrit rrjedh dhe zona thahet komplet.

Nga ana topografike vendburimi bene pjese ne plasheten K-34-100-D-d(Cerriku) dhe ka keto kordinate si me poshte:

Pikat e konturit	Kordinata Y	Kordinata X
Pika nr. 1	45 50 070	44 12 825
Pika nr. 2	45 50 820	44 13 100
Pika nr. 3	45 50 780	44 13 465
Pika nr. 4	45 50 100	44 13 150
Pika nr. 5	45 50 090	44 13 500
Pika nr .6	45 49 090	44 13 450

Siperfaqja e objektit per shfrytezim eshte 379000 m<sup>2</sup> ose 0.379km<sup>2</sup>



### **1.3 Gjeografia e zones**

Zona qe ne po studjojme bene pjese ne pjesen Veriore te fshatit Kikias ose me sakte mbi bashkimin e lumit Paper ose perroi i Gances. Vendi qe ne po studjojme ne bene pjese ne masivin argjilor te zones se Bradasheshit mbi te cilen jane depozituar shllamet e hekurit.

Masivi argjilor i kesaj zone ne pjesen me te madhe eshte i cveshur. Kodrat e vogla qe perbejne kete zone ne pjesen me te madhe kane pjerrresi te bute dhe ne disa raste pjerrësia e shpateve luhatet nga 30° deri 60°. Si rezultat i erozionit keto kodra pershkohen nga perraska te vogla dhe rreke.

Kuota me e larte ne kete zone eshte +443.9m e cila ndodhet jashte zones. Zona ku do te kryhet shfrytezimi pershkrohet nga lumi i Paprit dhe perroi i Gances. Gjate lugines se lumit Paper fshataret e kesaj zone prej shume kohesh kane ndertuar shtepi banimi si dhe po ndertojne edhe shtepi te reja.

Zona ne pjesen te vecanta ka pyje artificiale pishe te mbjella shume vite me pare. Keto pyje duke qene te vegjel dhe te paperdorshem per lende drusore i kane shpetuar demtimit. Lindja dhe intensifikimi i proceseve erozive nxitet nga nderhyrja e njeriut, si p.sh punimi i shpateve pa marre masa mbrojtese kunder erozive.

### **1.4 Popullsia, klima dhe infrastruktura**

Ne zonen qe ne po studjojme popullsia eshte perqendruar ne disa fshatera sic jane fshati Paper, fshati Kikias dhe fshati Paper Sollaku, te gjitha keto jane nen juridiksjonin e komunes Paper.

Popullsia merret kryesisht me bujqesi, blektori, industri dhe emigracion ne Itali dhe Greqi. Shume prej banesave te kesaj zone punojne ne Kombinatin e hekurit dhe e ferrokromit, ne karrierat e argjilave dhe fabrikat e tullave si dhe ne ndertim.

## **2. Shfrytëzimi i objektit**

### **2.1 Zgjedhje e mënyrës së shfrytëzimit me punime sipërfaqesore**

Objekti i shllameve te hekurit ndodhet shumë afër sipërfaqes, me dalje direkt në sipërfaqe. Pakoja produktive e shllameve te hekurit është e çveshur. Një pjesë shumë e vogël e saj është e mbuluar me mbulesë e ardhur si rezultat i transportit nga shirat. Zgjedhja e menyres se shfrytezimit u mbeshtet ne faktoret e meposhtem:

- Menyra e nxjerrjes se shllameve te hekurit
- Menyra e kryerjes se zbulimit
- Paisjet qe do te perdoren per ngarkim dhe transport
- Menyra e lidhjes se objektit me rrugen me te afert
- Vendi i vendosjes se sterileve
- Ne percaktimin e menyres se shfrytezimit kemi pasur parasysh faktoret e mesiperm dhe te tjere.

Duke pasur parasysh te gjitha kete fushe arrijme ne konkluzionin se menyra e vetme e shfrytezimit te ketij objekti do te jete ajo me qiell te hapur karriere.

2.2 Kapaciteti nxjerrës i minierës, regjimi i punës, ndërsa në ditë, ditë në muaj.

Rezervat e llogaritura janë 199408m<sup>3</sup>. Këto janë rezervat e nxjerrshme. Kushtet tekniko- minerare të këtij objekti janë të tilla që sigurojnë një kapacitet prodhues të lartë. Duke pasur paraysh sasinë e kufizuar të rezervave të këtij objekti dhe nevojat për këtë material në rrethin e Elbasan kapacitetin prodhues e kemi planifikuar 20000m<sup>3</sup>/vit. Kariera u projektua me kapacitetin 20000 m<sup>3</sup>/vit. Kushtet tekniko-minerare të këtij objekti lejojnë jo vetëm të realizohet kapaciteti vjetor prej 20000 m<sup>3</sup>/vit por dhe më shumë, por mundesi

per rritjen e tyre mbasi nuk ka mundesi grumbullimi me sepse nuk punon me uzina 12 e Kombinatit Metalurgjik.

Rezervat e llogaritura e garantojnë këtë kapacitet për një periudhë kohe të gjatë. Makineritë që disponon shoqëria gjithashtu e garantojnë këtë kapacitet dhe rritjen e tij.

Jetëgjatësia e karrierës sipas prodhimtarisë së parashikuar

Kapaciteti i kërkuar nga kjo shoqëri është 20000 m<sup>3</sup>/vit.

Jetëgjatësia e karrierës do të jetë:

$$199408 \text{ m}^3 : 20000 \text{ m}^3/\text{vit} = 9,97 \text{ vite ose}$$

$$358934 \text{ ton} : 36000 \text{ ton}/\text{vit} = 9.97$$

Rregjimi i punës ditor, mujor dhe vjetor

Në këtë karrierë do të punohet në një ditë me një ndëresë në një muaj 25 ditë dhe në vit 150 ditë.

### **2.3 Varjantet e hapjes së vendburimit, argumentimi dhe zgjedhja e mënyrës së hapjes**

Shllamet e hekurit që do të shfrytëzohen në këtë karrierë ndodhet midis kontureve 2-3 profileve I-I, II-II, III-III, IV-IV, V-V, VI-VI, VII-VII, VIII-VIII, IX-IX dhe konturit 5-6.

Materiali i shllameve të hekurit që do të shfrytëzohet është i shkrifët dhe nuk ka nevojë për përdorimin e materialeve plasëse dhe shpërthyes për shkriftim. Ky material është i vendosur mbi formacione argjilore në formën e gropës krijuar si rezultat i ndertimit të një dige të lartë midis dy luginave të perrenjve. Rruga për ndertimin e digës pritesë vjen si degezim i rruges që të çon në fshatin Bizhuta (Bizhuta e Vogel). Ky degezim hyn në konturin 1-2 në kuotën +130 dhe mbrinë në pjesën e sipërme të digës në kuotën +145. Kjo rrugë përkolon digën për gjithë gjatësinë e saj ku mund të kalojnë automjete të çdo tonazhi. Gjatësia e digës është e 150m dhe gjatësia lartë 6m. nga pjesa e sipërme e rruges do të hapen dy degezime një në pjesën veriore të digës dhe një në pjesën jugore. Këto dy degezime do të shkojnë direkt në nivelin e shllameve të hekurit. Gjatësitë e këtyre dy degezimeve do të jenë ai i pjesës veriore 150m dhe ai i pjesës jugore 160m. këto degezime do të kenë gjatësi 6m dhe pjerresi 10%.



Me poshte gjeni ju lutem Harten Topografike me punimet e kryera para Vitit 2018 dhe ne vitin pasardhes (2018-2019)

