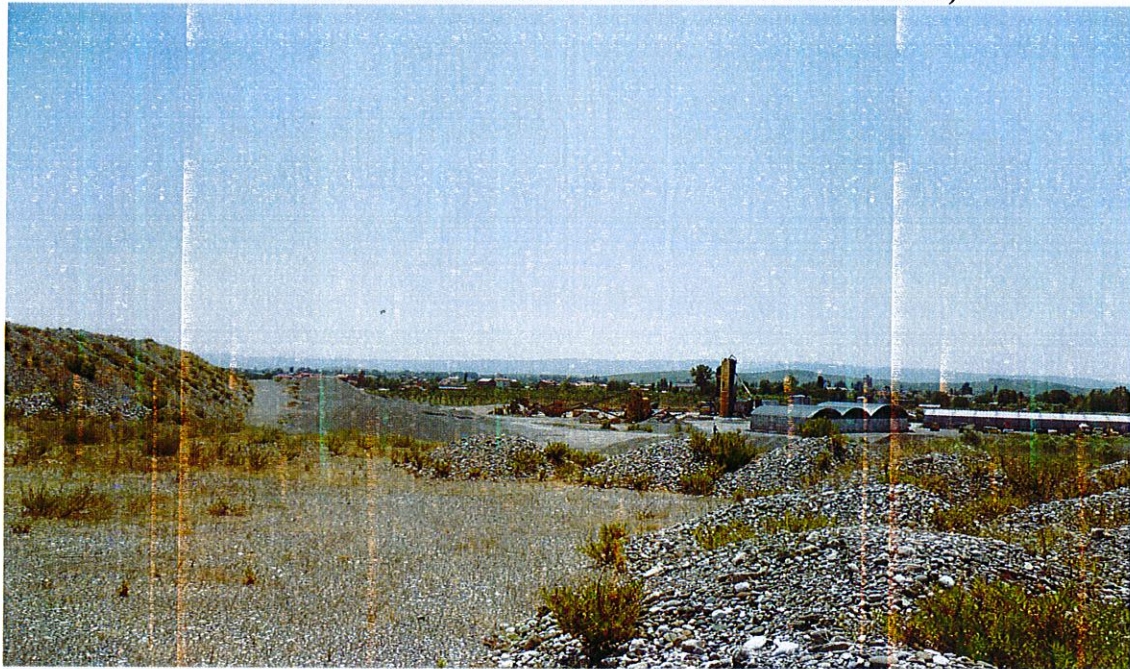


Subjekti "ALBTIEFBAU" Shpk, Stajka, Vau Dejes Shkoder

**PERMBLEDHJE JOTEKNIKE E VLERESIMIT TE
NDIKIMIT NE MJEDIS
PËR PROJEKTIN "SHFRYTËZIMIT TE
MINERALIT NDERTIMOR ZHAVORE TE
VJETRA KONGLOMERATIK
TE ZGJERIMIT TE LEJES MINERARE
NR. 1040/2, DT. 11. 05. 2017
OBJEKTI "STAJKA"
RRETHI SHKODER**

(ZGJERIMI I LEJES MINERARE Nr. 1040/2, Dt. 11. 05. 2017 NJOFTUAR
ME URDHER TE MINISTRIT Nr. 2412/1 Dt. 06.03.2019)



Subjekti : "ALBTIEFBAU" shpk, Shkoder
Projektues: "STUDIO PROJEKT" shpk, Tirane

Tiranë 2019



PERMBATJA

- a) **Pershkrim i shkurter i mbuleses bimore te siperfaqes ku propozohet te zbatohet projekti, shoqeruar me foto**
- b) **Informacion per pranine e burimeve ujore ne siperfaqen e kerkuar nga projekti dhe ne afersi te saj**
- c) **Nje identifikim te ndikimeve te mundshme negative ne mjedis te projektit, perfshire ndikimet ne biodiversitet, toke, uje, ajer.**
- d) **Nje pershkrim te shkurter per shkarkimet e mundshme ne mjedis te filla si , ujera te ndotura, gaze dhe pluhur, zhurme, si dhe prodhimin e mbetjeve**
- e) **Informacion per kohezgjatjen e mundshme te ndikimeve negative te identifikuara**
- f) **Te dhena per shtrirjen e mundshme hapesinore te ndikimit negative ne mjedis, qe nenkupton distancen fizike nga vendodhja e projektit dhe vlerat e ndikuara qe perfshihen ne te**
- g) **Mundesine e rehabilitimit te mjedisit te ndikuar dhe mundesine e kthimit te siperfaqes te mjedisit te ndikuar ne gjendjen e meparshme, perfshire edhe token bujqesore , si dhe kostot financiare te peraferta per rehabilitimin**
- h) **Masat e mundshme per shmangien dhe zbutjen e ndikimeve negative ne mjedis**
- i) **Ndikimet e mundshme ne mjedisin nderkufitar (nese projekti ka natyre te tille)**

TE DHENA TE PERGJITHESHME PER SHOQERINE “ALBTIEFBAU ” SHPK

Shoqeria “ALBTIEFBAU”shpk., ka eksperience disa vjecare ne fushen e aktivitetit te industrise minerare dhe te ndertimit.

Shfrytëzon mineral ndertimor zhavore te vjetra Konglomeratike me kariere ne objektin Stajka, Bashkia Vau Dejes, Rrethi Shkoder me leje Shfrytëzimi r. 1040/2, Dt. 11. 03. 2017.

Per periudhen 12 vjet aktivitet, shfrytëzimi, me kariere te zhavoreve konglomeratike, ne zbatim te lejes minerare **Nr. 1040, nga dt. 16.07.2007** deri me sote eshte projektuar dhe prodhuar rreth 360000m³ zhure te vetra konglomeratike 30000m³

Gjate aktivitetit te shfrytëzimit shoqeria “ALBTIEFBAU ”shpk, ka zbatuar legjislacionin Shqiptar. Ne tabelen bashkangjitur japin paisjet e makinerit qe ka ne perdorim shoqeria “ALBTIEFBAU ”shpk

Me urdher Nr. 47 dt. 23.2.2015 te Ministrit te Energjise dhe Industrise per shkaqe madhore te Ndertimit i HEC-it te Ashtes, sipërfaqja e lejes minerare Nr. 1040, dt. 16.07. 2007 nga 0.2464km² u ndryshua ne 0.1287km².

Ne zbatim te Ligjit Minerar Shqiptar te ndryshuar subjekti aplikon per shtyerje ne afat 10 vjecar te lejes se shfrytëzimit Nr. 1040 dt. 16.07.2007 deri ne dt. 16.07.2027 .

Shoqeria “ALBTIEFBAU” shpk ka investuar per te realizuar aktivitetin e shfrytëzimit me kariere te mineralit ndertimor zhavore te vjetra konglomeratike ne zbatim te kerkesave te lejes se shfrytëzimit.

Ka ne perdorim makineri ngarkimi e transporti te mineralit deri ne destinacion ,linje prodhimi betoni industrial, linje prodhimi asfaltbetoni, linje fraksionimi inertesh me thyerje e larje me uje, etj.

VEND NDODHJA E OBJEKTIT

Objekti i zhavoreve konglomeratike te vjetra per te cilin hartohet studimi dhe projekti shfrytëzimit per te cilen eshte njoftuar subjekti per vazhdim procedure per zgjerimin te lejes minerare Nr.1040

dt.11.05.2017 ne territorin e fshatit Stajke, ne veri te tij, eshte reliv horizontal taraca te vjetra lumore me kuota minimale +17.5m , administrativisht i perket bashkise Vau Dejes, rrethit Shkoder.

Objekti minerare jepet ne harten topografike sh 1: 25 000 e koduar K-34-76-A-a, me kordinata si me poshte

Tabela e kordinatave te lejes minerare,Nr. 1040/2 dt. 11.05.2019

Nr.Rend.	X	Y
1	45 52 000	43 82 400
2	45 52 078	43 82 400
3	45 52 080	43 82 616
4	45 52 091	43 82 725
5	45 52 157	43 83 024
6	45 52 270	43 83 330
7	45 52 000	43 83 330
	Sip.	0.1287km ²

Tabela e kordinatave te lejes minerare,Nr. 1040/3 e zgjeruar

Nr.Rend.	X	Y
1	45 52 000	43 82 400
2	45 52 078	43 82 400
3	45 52 080	43 82 616
4	45 52 091	43 82 725
5	45 52 157	43 83 024

6	45 52 270	43 83 330
7	45 52 251	43 83 330
8	45 52 294	43 83 434
9	45 52 405	43 83 649
10	45 52 181	43 83 765
11	45 52 056	43 82 528
12	45 51 952	43 83 360
13	45 51 905	43 83 150
14	45 52 00	43 83 050
	<i>SIPERFAQJA</i>	<i>0.257km2</i>

Per te kryer aktivitetin minerar subjekti ka investuar per hapjen e pergatitjen e vendburimit, ndertimin e infrastruktures rrugore, furnizimit me energji elektrike, uje teknologjik, ndertimin e objekteve t e sherbimit, zyra, magazina, objekte trajtimi, ka investuar dhe ka ne perdorim makineri e paisje si kamione, e skavatore, fadroma, etj.

a) Pershkrim i shkurter i mbuleses bimore te siperfaqes ku propozohet te zbatohet projekti, shoqeruar me foto.

Siperfaqja e zgjerimit te lejes minerare Nr. 1040/2, dt. 11. 05. 2017, njoftuar me urdher te ministrit Nr. 2412/1Prot, dt. 06.03.2019, ben pjese ne pjesen veriore te ultesires, bregdetare, prane Adriatike, ne territorin e fshatit Stajka, Bashkia Vau Dejes, rrethi Shkoder, tereni eshte i shesht, i cveshur nga bimesia, i sistemuar me kanale per kullimin e ujrave te rreshjeve atmosferike.

Lartesia nga niveli i detit varjon +14.8m deri +15.2m.

Ne veri kufizohet me shtratin e vjeter te lumit Drin.

Ne lindje me rrugen automobilistike Bushat-Vau Dejes dhe vendbanimet Shelqeti, Mjeda dhe fushen e dheut te lehte.

Ne perendim kufizohet me zonen e banuar Kosmaci, fushen e Varishtes.

Ne jug me fshatin Stajka.

Objekti, perbehet nga depozitime te kuaternarit te mbivendosura mbi flishor dhe flishoidale te paleogenit. Ne objektin e projektuar per shfrytezim me karjere dhe per rreth tij mbizotrojne depozitimet copezore aluviale te kuaternarit te cilat zene nje siperfaqe te madhe duke mbuluar fushat e bregut te drinit, si fusha e varishtes, tokat e fshatit stajka, fshatit Kosmaci, Shelqeti e tje.

Depozitimet e kuaternarit jane formime aluviale te taraces se hershme te shtratit te lumit Drin, i cili nder shekuj dhe para ndertimit te diges se Hidrocentralit te Vaut te Dejes, ne periudha te hershme ka kaluar ne kete zone me nje shtrirje shum te gjere dhe te ndrrueshem ne vite, ku se bashku me lumin e Gjadrit sillnin materiale inerte te bollsheme me perberje magnetike, metamorfike, karbonatike dhe terogjene.

Depozitimet aluviale perbehen nga zaje me madhesi mbi 80mm, zhavore 20-80mm, zhure ose granile 5-20mm dhe rere nen 5mm.

Trashesia e ketyre depozitimeve nga studimet e kryera jane mbi 25m

Perberja minerale e zajeve eshte e ndryshme mbasi ato e kane zanafillen nga rajonet e Malesise se Shkoder, pukes, nga shkembinj magmatik e sedimentare, me konglomerate me zaje metamorfike, prandaj ne perberjen e zajeve dhe te reres kemi nje mbizotrim te perberjes magmatike dhe metamorfike.

Zona e studjuar eshte e cveshur nga bimesia e larte, dominon bimesia barishtore e familjes graminore (Graminaceae), si:

Magushtera, (*Dittrichia viscosa*)

Eshte e zakonshme dhe gheresisht e perhapur ne zonat e uleta, kryesisht ne toka te abandonuara, si dhe prane rrugece automobilistike , ranishteve, ligatina, etj, eshte bime invasive , kalule te verdha me petale.

Skербulli , (*Amorpha fruticosa*)

Skербulli eshte nje specie e zakonshme ne zhavorishtet pergjate rrjedhjeve te lumenjve, zonat e uleta aluvionale .

Agave

Bime shekullore , rritet shume ngadale dhe lulezon vetem nje here pas nje numri te caktuar vitesh, ka kercell te trashë, rritet ne qender te rozetes se gjetheve , duke bartur nje numer te madh lulësh te verdha, gypshkurter, eshte bime e demsheme

Shoqeria “ALBTIEFBAU” shpk ,ne objektin Stajka ku do te behet zgjerimi i siperfaqes shfrytezon mineralin ndertimor zhavore konglomeratik me leje minerare Nr. 1040/2 date 16.7.2017.

Zona eshte me bimesi te varfer , pjesisht eshte e mbuluar me bar dhe ferra. Siperfaqja e objektit eshte zhavorrore dhe nuk ka kushte te mira per zhvillimin e bimesise.

Siperfaqja e planifikuar per shfrytezim nuk eshte toke bujqesore apo kullote. Persa i perket flores ne zonen ku do shfrytezohet si shihet edhe nga fotot e meposhtme ajo paraqitet ne disa vende e zhveshur , mbizoteron mbulesa bimore e familjes graminore dhe vende –vende rriten ferra dhe shkurre te cilat nuk gezojne status te vecante ruajtje.

Nga Shoqeria “ALBTIEFBAU” shpk , ne zbatim te projektit per reabilitimin e zones se prekur nga shfrytezimi ,jane mbjelle drure frutore me ullinj dhe 2.2hektare eshte mbjelle me drure dekorativ Paulona



foto: zone e reabilituar, pyllezuar nga subjekti me paulona

Subjekti "ALBTIEFBAU" Shpk, Stajka, Vau Dejes Shkoder



foto: taraca zhavore te vjetra konglomeratike



Subjekti "ALBTIEFBAU" Shpk, Stajka, Vau Dejes Shkoder



Subjekti "ALBTIEFBAU" Shpk, Stajka, Vau Dejes Shkoder



foto: taraca te vjetra konglomeratike



foto: Foto:kantjeri industrial Stajka

b) Informacion per pranine e burimeve ujore ne siperfaqen e kerkuar nga projekti dhe ne afersi te saj

Per nga kushtet hidrojlogjike dhe hidroteknike objekti ndodhet ne kushte te mira.

Niveli statik i ujerave nentoksore ndodhet ne thellesi deri 4m nga siperfaqja e tokes. Uje qe takohet ne keto depozitime eshte e lidhur me rreshjet atmosferike. Ne periudha me rreshje te medha niveli i ujit arrin afer siperfaqes. Ndersa ne kohe te thate zbret nen 4m nga niveli i siperfaqes.

Ne siperfaqek lejes minerare dhezgjerimin e projektuar nuk ka burime uje.

Ne pjesen veriore kufizohet me shtrati lumit Drin. Degët kryesore të Drinit janë Lumi i Shalës, Lumi Valbona nga Alpet Shqiptare, Drini i Bardhë në Kosovë dhe Drini i Zi në Maqedoni.

Në pjesën fundore Drinit i bashkohet Lumin Kir i cili buron nga Dukagjini, e pastaj bashkë derdhen në Bunë. Nga Kukësi, Drini rrjedh në Shqipërinë veriore, së pari nga Hasi, në vazhdim, është kthyer në një zinxhir liqenesh artificiale (i Fierzës, i Komanit dhe i Vaut të Dejës), që furnizojnë me ujë tri hidrocentralet e mëdha. Prurja mesatare vjetore e Drinit arrin 352 m³/sek, kurse maksimalja e regjistruar është mbi 5100 m³/sek. Duke kaluar në fshatrat Spas, Msi and Fierzë, e mandej, pasi mbërrin në krahinën e Dukagjinit, shkon drejt jugut, kalon nga Apripë e Gurit, Toplanë, Dushman, Koman, Vjerdhë Mazrrek, Rragam, and Pale Lalej. Në Vau Dejës, hyn në ultësirat e NënShkodrës dhe ndahet në dy krah. Një që derdhet në gjirin e Drinit në Adriatik në jug-përendim të Lezhës. Tjetri derdhet në lumin Kir e më tej në Bunë afër Kalasë së Shkodrës. Edhe pse është dega më e shkurtër prej 15 km, kjo ndarje që derdhet në Bunë quhet Drini i Madh, sepse bie më shumë ujë se krahu tjetër që derdhet drejtpërdrejt në det. Drini i madh gjithashtu derdhej në det por ndryshoj rrjedhë pas një përmytjeje të madhë më 1858 që ia ndryshoi rrjedhën, dhe e pruri drejt Shkodrës. Drini i madh është shumë i gjërë dhe sjell një sasi të madhe uji (330–340 m³/s), i dyti për nga nxënësia pas Bunës; por duke qënë i shkurtër disa harta e shënojnë si liqen. Pas Vaut të Dejës, krahu i gjatë shkon drejt jugt për nga Bushati, Mabë, Gjadër, Lezhë. Në jug të Lezhës hyn në një zonë kënetore e më tej derdhet në Adriatik.

c) Nje identifikim te ndikimeve te mundshme negative ne mjedis te projektit, perfshire ndikimet ne biodiversitet, toke, uje, ajer.

Ndikimet ne biodiversitet

Aktiviteti ka ndikim minimal ne biodiversitet, nuk demton habitatin, eshte proces fizik, shfrytezim te zhavoreve me teknologji ku nuk perdoren lende te demshme te cilat po te shkarkohen ne uje, toke ose ajer demtojne floren, faunen dhe jeten e njerzve. Aktiviteti nuk ka ndikim biologjik. Nga subjekti do ti kushtohet vemendje indentifikimit te ndikimeve ne kjedise dhe masave qe mund te zbatohen per te reduktuar apo menaxhuar keto rreziqe.

Siperfaqja ne ku do te behet shfrytezimi do te rehabilitohet, gjelberohet dhe pyllezohet

Me masat qe do merren per rehabilitimin e saj, gjelberimin me bime qe rriten ne zone, gjate shfrytezimit dhe ne mbyllje te aktivitetit do te permiresohet dukshem peizazhi dhe topografia e zones, do te krijohet nje ambjent panoramik i kendshem per syrin e njeriut dhe shlodhes.

Dëmtimi i vegjetacionit bimor, sidomos gjatë hapjes se karieres dhe shfrytezimit te shkalles eshte faktor negativ.

Zona qe do te shfrytezohet nuk ka bimesi te larte eshte plotesisht e zhveshur me shfaqje zhavorrore dhe ne disa zona e mbuluar me ferra dhe bime barishtore.

Nga ky aktivitet nuk demtohet flora dhe fauna e rrezikuar e percaktuar ne VKM nr. 804. dt. 4.12.2003 dhe e listuar ne urdherin e Ministrit nr. 146, dt. 8.5.2007 Nga subjekti ne zbatim te projektit do te merren masa qe zona ne shfrytezim te jete gjithmone e kufizuar dhe te rehabilitohet duke u pyllezuar.

Zona e kerkuar per shfrytezim nuk përfaqëson zone me rëndësi të veçantë dhe për këtë arsye nuk është parashikuar sipas Strategjisë për "Ruajtjen e Biodiversitetit dhe Planit të Veprimit si Zonë e Mundëshme" për tu shpallur "Peizazh i mbrojtur".

Ndikimet ne toke

Zhvillimi i aktivitetit nuk ka shkarkime ndotese ne toke, zhavoret e vjetra konglomeratike nga karriera dergohen ne destinacion ne impjantin prodhimit te enerteve me thyerje fraksionimit me larje te lendes se pare.

Gjithashtu mbetjet e krijuara ne kariere nga veprimtaria humane e punonjesve ose nga proceset e punes do te vendosen ne koshat perkates dhe do trasportohen ne landfillin Bushat te qarkut Shkoder nga subjekti i licencuar.

Ndikimet ne uje

Ne procesin teknologjike te shfrytezimit te zhavorit konglomeratik me karriere nuk do te perdoret uji. Aktiviteti do te prodhoje zhavor konglomeratik i cili do te trasportohet ne impjantin e prodhimit te enerteve me thyerje e fraksionim me larje qe ka shoqeria te ndertuar prane karrieres. Prandaj ky aktivitet nuk ka ndikim ne uje.

Ndikimet ne ajer

Zhvillimi i aktivitetit nuk do te sjell emetime te pluhurave ne mjedis gjate shfrytezimit te karrieres, zhavoret jane me permbajtje uje, taraca te vjetra te lumit Drin, terreni eshte e sheshte. Burime te tjera ndotese per ajrin nuk do te kete.

Pajisjet qe perdoren per ngarkimin dhe transportin e zhavorit jene bashkekohore dhe ne gjendje te mire teknike, ato nuk emetojne zhurma dhe gaze toksike mbi normat e lejuara. Numri i mjeteve eshte minimal nje kamion dhe nje eskavator qe do te punojne rreth 2-3ore ne dite.

Shfrytezimi zhavorit konglomeratik me kariere eshte nje proces i thjeshte pune me nxjerrje te zhavorit konglomeratik , ngarkim te prodhimit me eskavator dhe transport me kamione. Meqenese nuk do te perdoren ne procesin e shfrytezimit lende te demshme, nuk do te kete shkarkime te lendeve kimike te demshme per mjedisin ne ajer, toke dhe uje. Siperfaqja qe do t'i nenshtrohet shfrytezimit nuk eshte toke bujqesore produktive.

Ushtrimi i aktivitetit ne kete siperfaqe nuk ndikon negativisht ne cilesine dhe sasine e tokes bujqesore. Tokat bujqesore ndodhen jasht zones ku do te kryhet aktiviteti.

Ndikimet e identifikuar nga zhvillimi i aktivitetit jane ndikime direkte ne mjedis.

Tabela e indentifikimit te ndikimeve te mundeshme negative ne toke.

	Ndikimi i mundshem	Sqarim
1	Derdhja aksidentale e vajrave dhe lubrifikanteve nga mjetet e punes.	Behet fjale per raste aksidentale te rrjedhjes se vajit gjate difekteve dhe çarje te tubave dhe sotokartit te mjeteve motorike.

Tabela e indentifikimit te ndikimeve te mundeshme negative ne ajer.

	Ndikimi i mundeshem	Sqarim
1	Shkarkimi i gazeve ne sasi minimale nga lenda djegese	Sasia e gazeve nga djegia e karburantit qe do te shkarkohet nga mjetet motorrike. Eshte standart i teknologjise se prodhimit te mjeteve dhe i karburantit.
2	Emetimi i zhurmave nga puna e makinerive te karrieres.	Vlerat standart te emetimit te zhurmave sipas teknologjise se prodhimit te makinerive, kontroll teknik te makinerive te karrieres.

Tabela e indentifikimit te ndikimeve te mundeshme negative ne biodiversitet.

	Ndikimi i mundeshem	Sqarim
1	Shqetesim i mundeshem i faunes.	Ndikim i perkoshem.

d) Nje perskrim te shkurter per shkarkimet e mundshme ne mjedis te tilla si , ujera te ndotura, gaze dhe pluhur, zhurme, si dhe prodhimin e mbetjeve

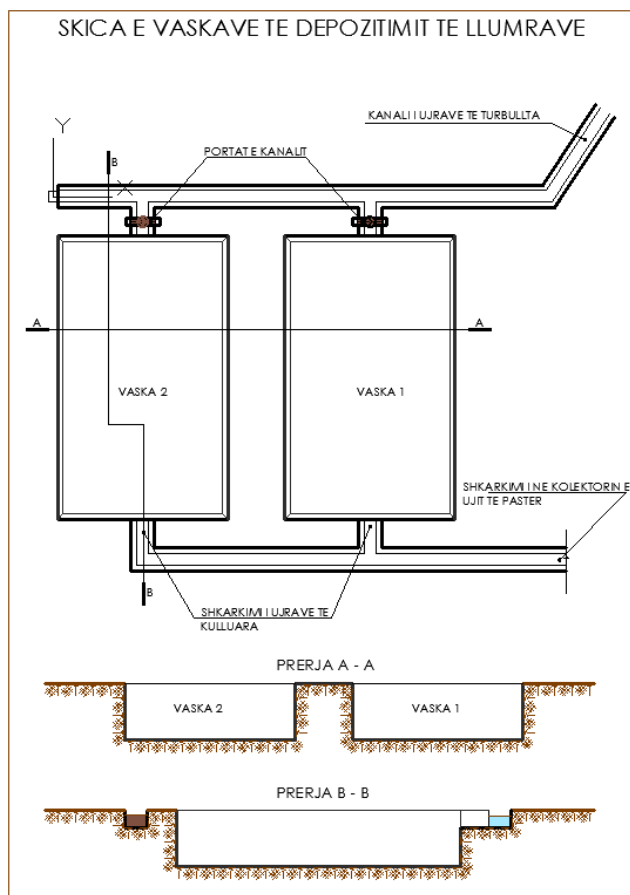
Uji do perdoret per lagien e territorit per paksimin e pluhurave gjate procesit te nxjerrjes se zhavorit konglomeratik dhe do sigurohet permes pusit qe disponon shoqeria.



Pusi qe disponon shoqeria, i rrethuar me rrjet teli

Ujrat e ndotura nga pluhurat e krijuara gjate sperkatjes do te depozitohen ne vaskat e ndertuara ne afersi te sheshit e karieres, keto vaska sherbejne edhe per dekantimin e ujerave qe vijne nga perdorimi u ujit ne impiantin e fraksionimit te ketyre inerteve (Ne afersi te karieres shoqeria ka te ngritur edhe impiant fraksionimi, prodhim betoni dhe asfaltbetoni). Praktikisht eshte eshte ekzistuese vaska me keto parametra: gjatesi 6m, gjeresi 3m dhe thellesi 2m. Uji i perdorur do te shkarkohet ne nje vaske dhe pasi te dekantohet masa e ngurte, ujrato kalojne ne vasken tjeter. Ujrat largohen nga vaska pasi te jene ngurtesuar mbetjet e ngurta dhe depozitohen ne sheshin e caktuar nga pushteti vendor ose ne sheshin e karieres ne nje zone te percaktuar.

Ujrat e pastra pas vaskave do te riperdoren ose do te shkarkohen ne mjedisin ujqor prites qe eshte kolektor natyror.



Zhvillimi i aktivitetit mund te sjell emetime te pluhurave ne mjedis gjate shfrytezimit te karieres ne periudha thatesira (Nga praktika e deritanishme zhavoret nepergjithesi jane te lagura dhe nuk kane ne permbajtje argjila ose mbetje dherash qe te krijojne pluhur ne ngarkim dhe transport), burime te tjera ndotese per ajrin nuk do te kete. Pajisjet qe do te perdoren per shfrytezimin dhe transportin do te jene bashkohore dhe ne gjendje te mire teknike ne menyre qe te shmangen emetimet e gazeve toksike, nga motorrat dizel.

Ky aktivitet do te kryet larg zonave te banuara, ndodhet ne territorin e fshatit Stajke, ne veri te tij. Eshte reliv horizontal taraca te vjetra lumore me kuota minimale +17.5m.

Zbatimi projektit nuk kerkon ndryshime ne popullsi, spostime te zonave te banuara ose krijimin e zonave te reja banimi, etj. Aktiviteti i shfrytezimit te vendburimit do te behet ne nje zone te kufizuar ne krahasim me siperfaqen dhe popullsin e rajonit. Per zhvillimin e aktivitetit nuk do perdoret toke shtese vec asaj te miratuar per shfrytezim.

Zhurmat ne fazen e ndertimit kryesisht vijne :

- Nga makinerit qe do perdoren per pergatitjen e shfrytezimit te karieres, mjetet e transportit

Makinerit dhe niveli i pranueshem i zhurmave

<i>Lloji makinerise</i>	<i>fuqia motorike P (kw)</i>	<i>Niveli pranueshem i zhurmes db</i>
<i>Eskavator kamion</i>	<i>p = 55</i>	65
<i>Eskavator, paisje ngritese, Transportues,</i>	<i>p = 15</i>	65

Paisjet e makinerit qe perdoren ne kete aktivitet plotesojne direktiven 2000/1/14/CE te Parlamtetit Evropian dhe e KE 8 maj 2000, do jene te standartit te aplikueshem ne BE per zhurmat.

Ndikimi nga zhurmat ne fazen funksionale te aktivitetit

Ne fazen e funksionimit te aktivitetit, ngarkimit te zhvoreve me eskavator dhe transporti deri ne destinacion ne linjen e impjantit te thyerje fraksionimit burimet e zhurmave jane ne siperfaqe. Makinerit si mesiper perhapin vale zhurme. Niveli i zhurmave varet nga karakteristikat e absorbimit dhe reflektimeve te te gjitha pengesave ekzistuese, ndermjet burimit dhe receptorit. Energjia zvoglohet per gjate rruges si rezultat i absorbimit te siperfaqeve, divergjences gjeometrike dhe absorbimit atmosferik.

Program i perdorur per llogaritjen e nivelit te zhurmave merr parasysh faktori

“A” – niveli i presionit te zhurmes te llogaritur

Faktori « A » perbehet nga kontribuesit qe vijojne

Niveli i fuqise se zhurmes ne drejtim te perhapjes $L_{ne\ drejtim\ te\ eres}$, llogaritet per cdo burim

$$L_{ne\ drejtim\ te\ eres} = L_{W_} - A$$

Ndikim te zhurmave do te kete gjate procesve te punes se shfrytezimit.

Niveli i zhurmave te ketyre makinerive , eshte i atij niveli qe nuk influencon si per te punesuarit dhe per banoret dhe gjallesat per rreth tij.

Niveli zhurmave nga puna e njekoheshme e makinerive ne distance 7 m nga to, eshte me i vogel se 70 dB. Duke mare parasysh shprehjen e nivelit te intensitetit akustik te nje zhurme me relacionin e me poshtem :

$$L = 10 \lg(I_I/I_0) \text{ ku}$$

L - Niveli akustik i zhurmes te marre ne konsiderate .

I_I - Intensiteti akustik i zhurmave

I_0 - Intensiteti akustik i references

Vleresojme se niveli akustik i zhurmes ne rruge eshte me i ulet se ai i zhurmes se nje makine qe kalon ne te, praktikisht ai eshte 40-50 dB qe i pergjigjet kushteve te nje bisede me ze normal.

Fenomene te tilla si vibracion, ndricim, nxehtesia nuk ka ne zhvillim te ketij aktiviteti ne kete objekt.

Siç thame edhe me siper, zhurmat qe do te krijohen gjate procesit te punes ne objekt jane vetem ato te shkaktuara nga makinerite e shfrytezimit , te ngarkimit e te transportit te cilat ato jane brenda normave.

Nga kryerja e aktivitetit minerar per shfrytezimin e zhavoreve konglomeratike mbetjet e ngurta do te jene mbulesa vegjetale dhe dhera qe dalin nga shfrytezimi . Persa i perket mbetjeve sterile ato do te depozitohen ne vendin e caktuar ne projekt (depozitat e sterileve), ketu parashikohet depozitimi i materialit te paperdorshem dhe perpunimi i tij me toke vegjetale per te mundesuar mbjelljen e bimeve dhe pemeve karakteristike te zones gjate fazes se rehabilitimit. Dherat e depozituara ne damba do te perpunohen me dhera te pasuruara me humuse, do te transportohen dhe shperndahen ne sheshet qe do te rehabilitohen me trashesi mbi 20 cm dhe do te pyllezohen me bime qe riten ne zone per gjelberimin e saj. Keto sterile nuk jane ndotese per mjedisin toke sepse kane te njejten perberje mineralogjike me token ku do te depozitohen.

Nga llogaritjet e kryera, mbeshtetur edhe ne punimet gjeologo-zbuluese mbi siperfaqen e vendburimit, nuk ka mbulesa te mbetjeve sterileve (dhera) mbi zhavorin konglomeratik .

e) Informacion per kohezgjatjen e mundshme te ndikimeve negative te identifikuar

Gjate fazes normale te operimit te projektit nuk do te kete emetime te gazeve, lengjeve, mbetjeve toksike, helme te ndryshme dhe substanca te tjera te demshme, te cilat mund te ndikojne negativisht ne shendetin e punonjesve, banoreve dhe mjedisin perreth, floren dhe faunen e zones, burimet ujore.

Shfrytezimi zhavorit konglomeratik me kariere eshte nje proces i thjeshte, ngarkim te prodhimit me eskavator dhe transport me kamione. Megenese nuk do te perdoren ne procesin e shfrytezimit lende te demshme, nuk do te kete shkarkime te lendeve kimike te demshme per mjedisin ne ajer, toke dhe uje. Siperfaqja qe do t'i nenshtrohet shfrytezimit nuk eshte toke bujqesore produktive. Ushtrimi i aktivitetit ne kete siperfaqe, nuk ndikon negativisht ne cilesine dhe sasine e tokes bujqesore, siperfaqja ku do te kryhet aktiviteti nuk eshte toke bujqesore. Tokat bujqesore ndodhen jasht zones ku do te kryhet aktiviteti.

Persa i perket ndikimit ne peizazhin ekzistues dhe topografine e saj ndikimi eshte minimal deri i pakonsiderueshem, sheshi ekzistues nga shfrytezimi do te ulet 2m dhe do kete te njejtein pejsazh, cfaqje depozitime zhavori konglomeratik, te njejte me zonen per rreth. Shfrytezimi dhe prekja e siperfaqes se lejes minerare do te do te zgjas per gjate kohes se kryerjes se aktivitetit qe perkon me afatin e lejes minerare deri ne vitin 2027.

Me mbylljen e aktivitetit dhe masat rehabilituese zona e shfrytezuar do te kthehet ne nje peizazh me pamje panoramike te pelqyeshme nga syri i njeriut.

D)-Te dhena per shtrirjen e mundshme hapesinore te ndikimit negative ne mjedis, qe nenkupton distancen fizike nga vendodhja e projektit dhe vlerat e ndikuara qe perfshihen ne te.

Duke u bazuar ne teknologjine e shfrytezimit te zhavoreve te vjetruara konglomeratike, operacionet ne terren dhe menyren e shfrytezimit te objektit u indetifikuan ndikimet e mundeshme negative ne çdo receptore - perberes te mjedisit ne objekt.

Indetifikimi i ndikimeve ne mjedis

Indetifikimi i ndikimeve ne mjedis ka perqellim te identifikojte burimin e ndikimeve dhe percakton nderveprimin mjedis-projekt ne aktivitetin e prodhimit te zhavorit konglomeratik ne vendburimin Stajka, Bushat.

Vleresimi i ndikimeve ne mjedis – Aktiviteti minerar nga Shoqeria "ALBTIEFBAU" shpk ne objektin Stajka ka filluar ne vitin 2007. Prane zones minerare ndodhet industrial , grupi projektimit, duke u mbeshtetur ne vetmonitorimet dhe matjet cdo 6 muaj te tregueseve te ndotjes nga laborator i akredituar percaktoi me afersi nivelin e ndikimit ne mjedis te aktivitetit minerar shfrytezimit me karriere te zhavoreve konglomeratike . Vleresimi i ndikimeve ne mjedis ka te beje me shkallen e ndikimeve dhe eshte faze e rendesishme per zbatuesit e projektit, sepse argumenton çdo ndikim negativ dhe peraftron ate me objektivisht me teresine e bashkeveprimeve midis projektit dhe mjedisit. Kriteret e perdorur per vleresimin e rendesise se ndikimeve variojne dhe drejtohen kryesisht nga vlerat e mjedisit te ndikuar.

Shtrirja fizike- Vlereson siperfaqen apo dimesionin hapsinore te nje ndikimi te dhene ne raport me burimin qe gjeneron ate ndikim, p.sh. ndikimi ne token nga shfrytezimi eshte nje ndikim saktesisht i percaktuar i cili mund te matet

- **Kohezgjatja e ndikimit** – Vlereson se sa do te zgjase nje ndikim i caktuar ne dimesionin kohe (ndikim i perhershem apo i perkoshem). Ne rastin tone shfrytezimi i zhavorit konglomeratik eshte e perhereshme per nje periudhe deri vitin 2027, qe perkon me afatin e dhenies se lejes minerare. Ndersa te gjitha ndikimet e tjera negative ne mjedis, si zhurmat, shkarkimi gazeve te mjeteve motorrike, shkarkimet e ujit te rreshjeve, demtimi i gjelberimit , etj jane te perkoshme.

-**Kthyesmeria** –Vlereson mundesin e kthimit te mjedisit te ndikuar ne gjendjen e tij te me pareshme (aftesia per tu rehabilituar dhe regjeneruar).

-**Rendesia** – Realizon nje vleresim total te tre permasave te mesiperme dhe njekohesisht thekson vemendjen qe duhet patur per administrimin e ndikimit. Ndikimet e parashikuara nuk kane shtrirje te madhe fizike, objekti i shfrytezimit ndodhet ne distance te konsiderueshme nga zona me e afert e banuar dhe nuk preket nga zhvillimi i ketij aktiviteti. Zhurmat qe krijohen gjate shfrytezimit me karriere te zhavoreve nuk perbejn ndotje akustike, zhurmat jane ne normat e lejuara. Analiza e frekuences te zhurmes te emetuar nga keto makineri dhe pajisje tregon se ato ndodhen nen mesataren e frekuences 100 – 150 Hz , e cila eshte e pranueshme nga veshi i njeriut . Koha ne te cilen do te jene te pranishme keto zhurma eshte vetem gjate dites, meqenese ne objekt do punohet vetem me nje turn. Niveli i zhurmave te ketyre mjeteve ne largesi nuk do te jete i madh dhe do te jete konform normave ne fuqi, koha e punes e mjeteve te ngarkimit dhe transportit eshte e kufizuar .

D) Mundesine e rehabilitimit te mjedisit te ndikuar dhe mundesine e kthimit te siperfaqes te mjedisit te ndikuar ne gjendjen e meparshme, perfshire edhe token bujqesore , si dhe kostot financiare te peraferta per rehabilitimin.

-Masat rehabilituese

Punimet qe do te kryen per rehabilitimin e zones se shfrytezuuar

-Punime inxhinierike

-Punime biologjike

-Punime inxhinierike

-Mmirembajtja e rrugeve automobilistike per hyrje ne sheshin e karrieres

- Kontrolli dhe pastrimi kunetave dhe kanaleve per drenazhim dhe disiplinimin e ujerave te rreshjeve atmosferike

-Punime biologjike

- Mbushja me dhera humusore me trashesi 30cm te sheshit dhe pergatitja e tokes per mbjellje me bimesi.
- Mbjellja e bimesise qe rriten ne zone
- Sherbimet profilaktike ne siperfaqet e rehabilituara.

-Ana bologjike

Ndryshueshmeria biologjike paraqitet e varfer, flora dhe fauna ne zone eshte me zhvillim te dobet. Zona eshte me depozitime zhavor konglomeratik dhe toka te varfera qe nuk kane bimesi te zhvilluar. Ndryshueshmeria biologjike zones kushtezohet nga veprimi i klimes mesdhetare. Ne kete zone eshte prania e shkurreve ku dominon bimesia barishtore e familjes graminore (Graminaceae) . Nga shpendet me shpesh takohen , shapka, mellenja, trumcaket, sarabeli , gushkuqi etj. Gjithashtu takohen zvarranik te ndryshem si gjalperinj, hardhuca, breshka, nje numur i pakufizuar insektesh, milingona, etj.



Rehabilitimi zones se shfrytezuar duke u gjelberuar dhe pyllezuar do te permisoje cilesine e ajrit floren dhe faunen e zones, etj.

Mbas rehabilitimit te sheshit do te kryhen te gjitha sherbimet e nevojshme per mbirjen dhe mirembajtje te tyre.

Ne teresi, ne funksionimin e ekosistemeve te tjera nisur nga koncepti i teresise ekologjike keto habitate kane vlera dhe duhet te ruhen dhe rehabilitohen.

Flora dhe vegjetacioni i kesaj zone dominohen nga shkurre dhe bime barishtore. Po keshtu takohen edhe habitate shkembore.

-Punime biologjike biodiversiteti

Ndryshueshmeria biologjike e zones kushtezohet nga veprimi klimave mesdhetare.

Ne kete zone eshte prania e bimesise mesdhetare te shkurreve te ulta dhe barishteve.

Ne zonen e kryerjes se punimeve do te mbillet bimesia e zones dhe bimesi e kultivuar si ullinj, drure dekorativ ne te gjitha siperfaqen e prekur nga aktiviteti .



Distance ndermjet drureve te larte do te jete 6 metra dhe ndermjet rrjeshtave 4 metra.

Numri i rreshtave do te jete ne funksion te gjereses se shesheve te sigurimit.

Pervec filizave do te mbillen edhe bimet barishtore per te krijuar siperfaqe te gjelber. Mbjellja e tyre do te permisoje ne menyre te dukshme pejsazhin e zones dhe do te ndikoj ne rritjen e popullimin e numrit te gjitareve, shpendeve dhe zvarranikeve, sepse do te krijohen kushtet e nevojshme per zhvillimin e tyre, te folezimit dhe do te eleminohet fenomeni i erozionit.

Punimet e rehabilitimit konsistojne si me posht.

- Krijimin e siperfaqeve per mbjellje
- Sistemimin e materialit te mbuleses te depozituar paraprakisht ne kufijte e karrieres.
- Mbjelljen e siperfaqeve te reja me shkurre te egra
- Mirembajtjen e siperfaqeve te mbjella.

Masat zbutese te ndikimeve negative gjate procesit te shfrytezimit.

Masat zbutese te ndikimeve negative konsistojne ne uljen e ndotjeve gjate punimeve ne kariere te ajerit nga pluhuri, gazet mbrojtja nga zhurma, si dhe uljen e efekteve negative hapsinore dhe ne territor, ne faunen dhe floren. Por pikesynimi kryesor i studimit mbetet rehabilitimi i tokes dhe evitimi ne maksimum i erozionit.

Masat konkrete qe do te merren gjate punimeve do te jene :

Mbjellje me bimesi qe rritet ne zone. Kjo mase do te sherbeje edhe per uljen e nivelit te pluhurave dhe zhurmave ne vazhdim te projektit, si dhe te rrise mundesimin per vetegjenerim te drureve ne pjesen e larte me shpatin tjetër te kodres.

-Pemiresimin e bimesise ne te gjitha periferine e karrieres me bimesi te zones per te izoluar pjesen e fragmentizuar nga shfrytezimi prej atyre te paprekura nga projekti duke lene mundesine per perhapje te

metejsme te ketyre specieve vendase ne territoret fqinje. Te dy keto masa mund te sherbejne si bariera per pluhurin qe mund te nxirret nga aktiviteti eolik gjate shfrytezimit.

-Uljen e prodhimit per stinen e veres duke evituar keshtu me sa te jete e mundur pluhurat. Nga ana tjeter per te ulur efektet negative, gjate periudhave te thata do te perdoret lagia e shesheve te punes dhe sidomos, lagia e materialit te nxjere. Kjo do te mbroje ambjentin nga pluhuri gjate transportit te prodhimit.

Rehabilitimi i territorit

Masat rehabilituese do te konsistojne ne :

- Uljen e erozionit
- Restaurimin e habitateve
- Pasurimin e biodiversitetit me speciet natyrore.
- Rritjen e vlerave vizuale dhe rikrijuese te territorit qe do te shfrytezohet.

Rehabilitimi i tokes

Per rehabilitimin e tokes, do te perdoren dhera humusore te pasura me plehera.

Stabilizimi i dheut ne skarpatat e pjerrtet te shkalleve do te behet me trungje te ngulura me thellesi 30 cm, mulciritimi do te jete i thate dhe me kashte, gjethe te bimeve te zones dhe dege. Mulciritimi do te sherbeje si per uljen e humbjeve te farnave nga largimi prej aktivitetit eolik, ashtu dhe per uljen e aktivitetit erodik per sa kohe vegjitacioni eshte i pa zhvilluar mire. Mbjelljet do te kene renditjen me largesi fidanesh cdo 10 m, gje qe do ti jape nje kurore dendesi mjaft e mire territorit pas shfrytezimit, dhe lejon dritezimin per veteritjen dhe zhvillimin e bimeve natyrore.

-Punimet e mbylljes trajtimit te sterile dhe rehabilitimit te zones

Elementet e mesiperm jane marre ne konsiderate ne hartimin e projektit te mbylljes dhe llogaritjen e shpenzimeve perkatese per realizimin e tij dhe perkatesisht

-Mbi siperfaqen e zones se shfrytezuar , te krijuar nga shfrytezimi do te vendoset nje shtrese, me dhe aktiv per te mundesuar mbjelljen e pemeve te pershtateshme te zones.

-Do te çmontohen pajisjet

-Ne perfundim do te jete i shoqeruar nga sinjalistika perkates edhe rrethimi

-Preventivi i shpenzimeve te rehabilitimit te siperfaqes se shfrytezuar dhe llogaritja e garancise ne vit

Plani perfundimtar i mbylljes dhe rehabilitimit mjedisor pas perfundimit te aktivitetit minerar te shfrytezimit te mineralit zhavore konglomeratik ne lejen minerare Nr 1040 datë 16/07/2007 objekti "STAJKA" njesia administrative Bushat, rrethi Shkoder hartohet ne zbatim te Udhzimit Nr 718, date 03.10.2011 " Per menyren e vleresimit te garancive financiare te lejeve minerare"

Siperfaqja e lejes minerare, Nr 1040 datë 16/07/2007, ndryshuar me urdher te ministrit Nr.47 dt. 23.02.2015 siperfaqja eshte 0.1287km².

Siperfaqja shtese e zgjerimit qe do te preket nga shfrytezimi eshte = 0.1287km²

Tarifa e reabilitimit ne zbatim te urdherit te ministrit Nr. 718, dt 03.10.2011 " Per menyren e vleresimit te garancive financiare te lejeve minerare" eshte 322750leke

Garancia e reabilitimit do te llogaritet per nje siperfaqe 12.87 hektare

Shuma e shpenzimeve te reabilitimit eshte si vijon

Sqe do te shfrytezohet 12.8 700hektare x 322750lek/hektar = 4 186 067.5 leke

1-Shpenzimet per mbylljen dhe reabilitimin e 1 ha kariere te projektuar per tu shfrytezuar

eshte **322 750 leke/ha**, shif Udhezimit Nr 718, date 03.10.2011 “ Per menyren e vleresimit te garancive financiare te lejeve minerare”

Shuma e shpenzimeve per rehabilitimin e karrieres ne mbyllje te aktivitetit dhe cmontimit te impjantit te thyerje fraksionimit te zhavoreve llogaritet si vijon:

Siperfaqja qe do te preket nga shfrytëzimi qe do te rehabilitohet eshte 12.87 hektare .

Nr. Ren.	Emertimi	Siperfaqja e karrieres	Kosto rehabilitimi 1hektar	Shuma
1	Reabilitim karriere	12.87 hektar	322 750leke	4 186 067.5 leke



Rehabilitimi qe eshte ber nga shoqeria

Tabela e shpenzime per mbylljen dhe rehabilitimin e 1 Ha

Preventivi i planit te rehabilitimit te pjeses se karrieres te shfrytezuar								
Nr	Operacionet	Siperfaqja	Norma	Siperfaqe operacional e	norma	Volumi I punes	Çmimi	Vlera
			ha/ha		m3/ha oper	m3	Leke /m3	Leke
I	Plani I mbylljes se Karrieres							
Nr	Emertimi							
a	Krehje sistemim ifaqeve anesore	1	1.5	1.5	200	300	50	15000
	Shuma I .							15000
II	Plani I menaxhimit te mbetjeve							
a	Sistemimi I mbetjeve te zbulimit	1	0.6	0.6	2000	1200	20	24000
b	Sistemimi I mbetjeve teknologjike	1	0.25	0.25	2000	2000	20	40000
	Shuma II							64000
II I	Plani i rehabilitimit perfundimtar te mjedisit							

					nr/ha	nr		
a	Mbushje me dhe e siperfaqes	1	0.5	0.5	2500	1250	35	43750
b	Mbjellje pemesh	1	0.5	0.5	300	150	100	15000
c	Hapje gropash	1	0.5	0.5	300	150	1000	150000
d	Blerje pemesh	1	0.5	0.5	300	150	50	7500
e	Sherbime	1	0.5	0.5	300	150	50	7500
f	Kanali I ujrave te larta		Norma		gjatesi	Volumi	Çmimi	Vlera
			ml/ha		ml	m3	leke/m3	leke
		1	300		300	75	200	15000
g	Sinjalistike							5000
	Shuma (a-g)							243750
	Shuma (I+II+III)							322750
	TOTALI							322750

g) Masat e mundshme per shmangien dhe zbutjen e ndikimeve negative ne mjedis

Per te ulur ne minimum ndikimet nga zhurmat do te merren keto masa:

Makinerit e shfrytezimit, te ngarkimit dhe transportit te zhavorit konglomeratik do te jene bashkekohore qe plotesojne standartet shteterore, te pajisura ne marmita selenciatore te pakesimit te zhurmave.

Per te ulur me tej ndikimin nga zhurmat puntoret detyrimisht do te perdorin paisjet e mbrojtjes ne pune “kufje”

Brenda zones karieres vlerat e zhurmave jane gjithmone poshte normave te lejuara. Jane bere matje te nivelit te zhurmave ne disa objekte te ngjashme ku perdoren te njejtat makineri dhe del se ne distancen 10m nga makinerit zhurmat arrijne nivelin 70 dB.

Emetimet ne ajer perfaqsohen nga pluhuri qe krijohet gjate shfrytezimit , ngarkimit, shkarkimit tezhavorere konglomeratike, levizjes se makinerive ne territorin e karieres ndersa ndikimi nga gazet shkaktohet nga mjetet motorrike, eskavoret, fadromat, kamionet dhe mjetet e tjera motorrike qe levizin ne karriere.

Me projekt per mbrojtjen nga pluhuri do te merren keto masa.

Per te eleminuar pluhurin qe krijohet gjate ngarkimit, transportit dhe levizjes se mjeteve ne sheshin e karieres materiali qe ngarkohet dhe sheshi do te lagen me uje, ndersa makinat do te mbulohen me mushama.

Duke marre ne konsiderate prodhimin pluhurat gjate nxjerrjes dhe ngarkimit do te jene minimale.

Per mbrojtjen nga gazet e motorreve dizel do te merren keto masa.

Mjetet motorrike do te jene bashkekohore qe plotesojne standartet shteterore.

Ato do te jene te pajisura ne marmita me katalizatore per kapjen e gazeve toksike.

Meqenese qendrat e banuara jane ne nje distance relativisht te larget nga zona e shfrytezimit, keto emetime nuk ndikojne ne to.

Gjithashtu nuk do te kete ndikim tek punonjesit e karieres, floren dhe faunen per rreth saj.

Per zbutjen e ketyre ndikimeve mbi punonjesit e karieres ata do te pajisen me mjete mbrojtese nga pluhuri dhe gazet.

Masat teknike,

Pas perfundimit te shfrytezimit do te grumbullohet nje sasi dhe humusor qe do te perdoret per reabilitimin e karrieres, mbjelljes se bimeve dhe pemeve karakteristike te zones;

Gjate ushtrimit te aktivitetit te shfrytezimit do te ruhen parametrat gjeometrike dhe gjeomekanike te shkalles te shfrytezimit te parashikuar ne projekt

Sistemimi, krefja dhe skarifikimi i skarpatis te shkalles te shfrytezuar do te behet ne menyre sistematike, sipas parametrave gjeometrike te percaktuar ne pjesen perkatese te projektit;

Gjate shfrytezimit dhe ne perfundim te tij do te ruhen parametrat e pjerrtise se shkalles dhe te siperfaqeve te mbuluara per te lejuar rrjedhen normale te ujerave te rreshjeve dhe parandaluar grumbullimin dhe shpelarjen e siperfaqes se shfrytezuar dhe te mbuluar.

Ndertimin dhe mirembajtjen e kunetave per disiplinimin e ujrave atmosferike

Masat estetike dhe ekologjike

Gjate ushtrimit te aktivitetit , subjekti i licensuar do te kryeje cdo vit proceset e me poshteme:

Sistemimin e skarpates perfundimtare te shkalles te shfrytezimit duke respektuar parametrat gjeomekanike dhe gjeometrike te tyre;

Lenien e brezave mbrojtjes midis kufijeve te zones se shfrytezimit dhe siperfaqes tjeter (jashte kufirit te zones);

Krijimin e kushteve te pershtateshme per mbjelljen dhe kultivimin e bimeve dhe pemeve te ndryshme lokale;

Mbjelljen e siperfaqes te shkalles me bime dhe peme , kryesisht me shkurre te ndryshme dhe bime te tjera , te cilat jane karakteristike per zonen dhe drure dekorative

h) Ndikimet e mundshme ne mjedisin nderkufitar (nese projekti ka natyre te tille)

Zhvillimi i aktivitetit nuk ka ndikime nderkufitare, do te zhvillohet brenda territorit te vendit tone.

Materiali u pergatite nga

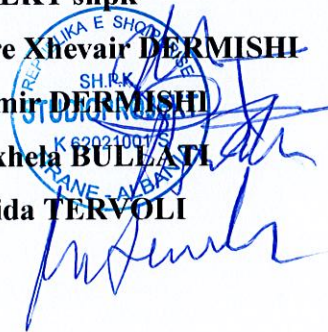
STUDIO PROJEKT shpk

Ekspert Mjedisi Ing. Miniere Xhevair DERMISHI

Gjeoinxhinier Ermir DERMISHI

Ing. Kimiste Anxhela BULLATI

Ing. Pyjesh Marsida TERVOLI





REPUBLIKA E SHQIPERISE
MINISTRIA E MJEDISIT

Nr. 331 Prot.

Tirane, me 09.09. 2004

Vendimi Nr.11, Nr.086Regj.

ÇERTIFIKATË

Në mbështetje të Vendimit të Këshillit të Ministrave Nr.268, datë 24.04.2003 "Për çertifikimin e specialistëve, për vlerësimin e ndikimit në mjedis dhe auditimin mjedisor":

Xhevair DERMYSHI

Çertifikohet për hartimin e raporteve të vlerësimit të ndikimit në mjedis, për të kryer auditimin mjedisor, për hartimin e ekspertizave për probleme mjedisore dhe thirrjen si ekspert për të vlerësuar një raport të vlerësimit të ndikimit në mjedis ose rezultatet e një auditimi.

MINISTRI

Ethem RUKA





REPUBLIKA E SHQIPËRISË
 Ministria e Zhvillimit Ekonomik,
 Tregtisë dhe Sipërmarrjes

LICENCË



LN-0042-06-2009	NUIS/NIPT: K62021001S
Subjekti: STUDIOPROJEKT	
Adresa: TIRANE, TIRANE, Tirane, TIRANE, Rruga Frosina Plaku (Perballë Klubi Partizani), 51/6	
Kodi: III.2.A (1+2)	Kod tjetër:
Data e lëshimit: 27/03/2014	Afati i vlefshmërisë: Pa afat
Kategoria	
Shërbime ekspertize dhe/ose profesionale lidhur me ndikimin në mjedis	
Nënkategoria	
Veprimtaritë e ekspertizës lidhur me ndikimin në mjedis	
Veprimtari specifike	
1. Ndikim në mjedis 2. Auditim mjedor	
Specialiteti	

Emërtimi përshkrues i veprimtarisë	Veprimtaritë e ekspertizës lidhur me ndikimin në mjedis (Auditim mjedor, vlerësimi i ndikimit në mjedis)
Kufizime specifike	Licenca ushtrohet sipas kufizimeve në legjislacionin në fuqi
Detyrime specifike	Licenca ushtrohet sipas detyrimeve në legjislacionin në fuqi
Vendi i kryerjes së veprimtarisë	Në të gjithë territorin e Republikës së Shqipërisë.



Nënshkrimi i sportelit: Doljina Stojà

Subjekti “ALBTIEFBAU” Shpk, Stajka, Vau Dejes Shkoder
