

**PËRMBLEDHJE JOTEKNIKE E RAPORTIT
TË VLERËSIMIT TË NDIKIMIT NË MJEDIS:**

Vendodhja : Fshati Rrenz, Nj. Ad Fushë
Çidhën, Bashkia Diber, Qarku Diber.

**“PRODHIMI DHE AMBALAZHIMI I
PIJEVE ALKOLIKE DHE
JOALKOLIKE”**

Kërkues: “KAZA FRUT Dibër 2008” sh.p.k

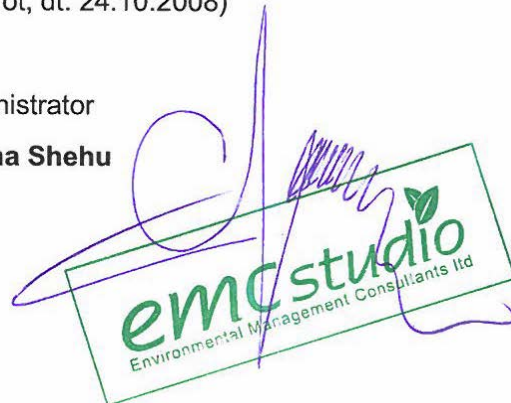
Hartoi raportin:

“ENVIRONMENTAL MANAGEMENT CONSULTANTS” Sh.p.k

(Çert. Nr. 551 Prot, dt. 24.10.2008)

Administrator

Elidiana Shehu



Maj, 2019

1. TE PERGJITHSHME, PERSHKRIM I SHKURTER I AKTIVITETIT

1.1. Hyrje

Legjislacioni kombetar, direktivat europiane te fushes se mjedisit dhe konventat nderkombetare, ne te cilat vendi yne eshte pale, parashtrojne kerkesa qe synojne mbrojtjen e shendetit human dhe mbrojtjen e mjedisit si nje te tere.

Trajtimi i integruar, kerkon zbatimin e politikave ekonomike, sociale dhe mjedisore ne njeh menyre te perforcuar reciprokisht. Megjithate, duhet gjetur njeh ekuiliber midis nivelit te shfrytezimit te mjedisit dhe mbrojtjes se tij. Vonesat ne pershtatjen e ketij trajtimi te integruar dhe vazhdimesia me veprimtari, te cilat e demtojne se tepermi mjedisin, rrezikojne shendetin publik dhe pakesoje cilesine e jetes, do te çojne ne njeh rritje te madhe te koston se pergjithshme te zhvillimit ekonomik.

Objekti i raportit te permbledhjes joteknike te Vleresimit te Ndikimit ne Mjedis te projektit **“Prodhimi dhe ambalazhimi i pijeve alkolike dhe jo alkolike”**, me vendodhje ne Fshatin Rrenz, Nj. Ad Fushë Çidhën, Bashkia Diber, Qarku Diber.. eshte:

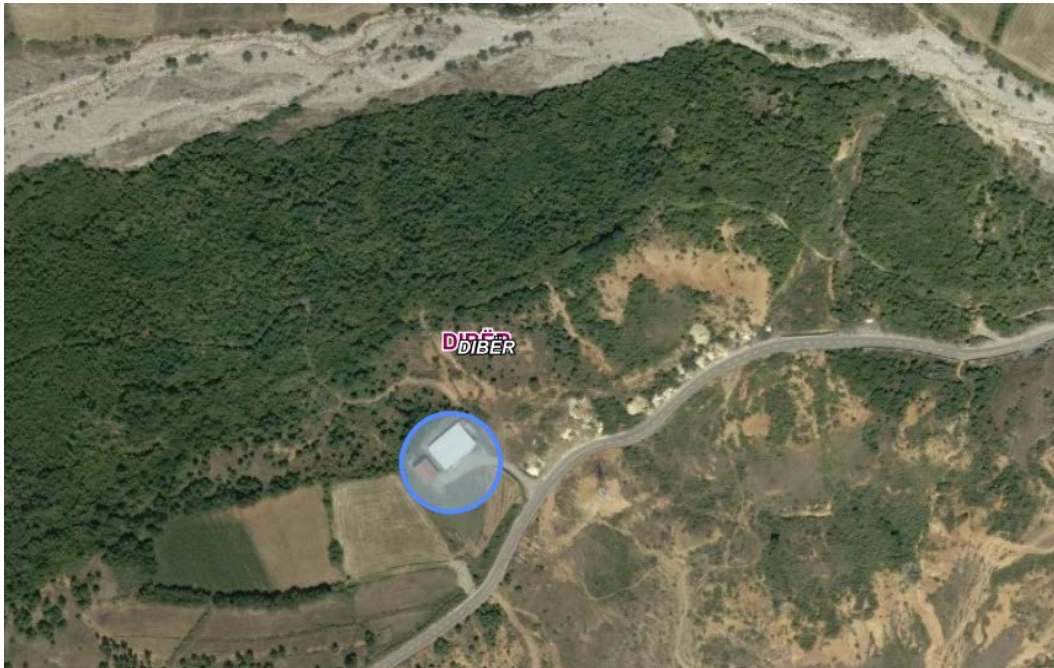
- përcaktimi, përshkrimi dhe vleresimi i ndikimeve të pritshme mjedisore të zbatimit të projektit.
- propozimin e masave të nevojshme për parandalimin, reduktimin, zbutjen, minimizimin e ndikimeve negative ne mjedis.

1.2. Informacion i shkurter mbi shoqerine

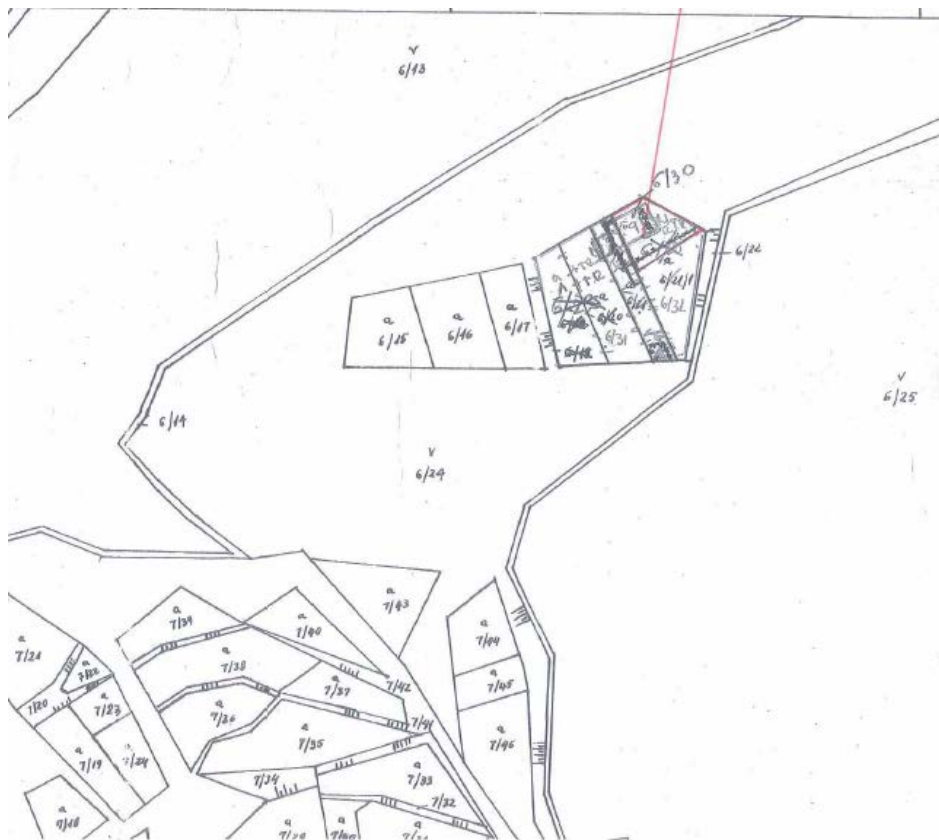
Subjekti investitor i ketij aktiviteti eshte “KAZA FRUT Dibër 2008” Sh..p.k me NIPT” L96626701A. Ky subjekt ka si perfaqesues ligjor Z. Ramazan Kaza. Objekti i veprimtarise se ketij subjekti sipas përcaktimit ne Ekstraktin e Qendres Kombetare te Regjistrimit eshte: *Prodhimi, përpunimi I pijeve alkolike dhe joalkolike.Tregtim pijesh alkolike dhe jo alkolike.Grumbullimi, përpunimi dhe tregtimi i të gjitha llojeve të frutave e perimeve.Tregtimi i frutave e perimeve të të gjitha llojeve,Tregtimi i artikujve të ndryshëm bujqësor e blektoralë,Tregtimi i artikujve të ndryshëm ushqimorë.*

1.3. Projekti i Propozuar

Qellimi i aktivitetit është “Prodhimi dhe Ambalazhimi i pijeve Alkolike dhe Joalkolike” me vendodhje ne ne Fshatin Rrenz, Nj. Ad Fushë Çidhën, Bashkia Diber, Qarku Diber.



Ortofoto e aktivitetit ne vleresim



Harta treguese e prones

1.4. Procesi i Vlerësimit të Ndikimit në Mjedis

Studimi i Vlerësimit të Ndikimit në Mjedis (VNM) siguron një përmbledhje të të dhënave ekzistuese dhe informacion mbi kushtet e mjedisit ku do të përfshihen kushtet fizike, të burimeve ujore, biologjike, atmosferike, burimet kulturore dhe gjendjen social–ekonomike. Në procesin studimor të VNM përdoren informacioni dhe të dhënat ekzistuese të përfituara rishtas mbi kushtet e mjedisit te sheshit qe do te shfrytezohet, së bashku me standardet dhe normat e zbatueshme për të vlerësuar impaktet potenciale mjedisore dhe sociale të fasiliteteve të propozuara.

1.5. Kërkesat e studimit të Vlerësimit të Ndikimit në Mjedis

Impaktet potenciale mjedisore të shqyrtuara dhe të analizuara në procesin e VNM përfshijnë impaktet ndaj cilësisë së ujit, burimet tokësore dhe ujore, cilesine e ajrit, tokes, mjedisit biologjik dhe situatën social–ekonomike dhe kulturore. Burimet e vlerësuara social-kulturore përfshijnë punësimin, përdorimin e tokës, peshkimin, lundrimin lokal, transportin rrugor dhe hekurudhor dhe shërbimet e komunitetit vendas.

VNM përvijon gjithashtu edhe masat zbutëse për t'u zbatuar për të ndihmuar parandalimin ose minimizimin e ndikimeve negative, siç mund të jetë e praktikueshme, të impakteve mjedisore dhe sociale të projektit të propozuar. Këto raportohen në detaje në planin e menaxhimit të mjedisit (PMM), i cili është pjesë e raportit. VNM-ja përbëhet nga tërësia e procedurave të shfrytëzimit te burimit, rehabilitimit dhe monitorimit.

Plani raporton edhe veprimet që nevojiten për t'i zbatuar këto masa. Për më tepër, VNM-ja trajton menaxhimin specifik të mjedisit dhe planet e strategjitë monitoruese dhe identifikon çdo kërkesë dhe afat të domosdoshëm të kërkuar.

Metodologjia e hartimit te ketij raporti te VNM eshte hartuar ne perputhje me kerkesat dhe percaktimet e Vendimit te KM Nr. 13, date 04.01.2013 "Per Vleresimin e Ndikimit ne Mjedis"

Metoda e pergatitjes se VNM

Metodologjia e perdorur per pergatitjen e raportit te VNM-se u bazua ne:

- Rishqyrtimin e politikave, rregullave, udhezimeve operacionale dhe masave organizative institucionale ekzistuese ne Shqiperi per te zgjidhur dhe lehtesuar impaktet shoqerore dhe mjedisore te studimit;
- Vleresimin e perputhshmerise se parimeve baze te rregullave shqiptare duke identifikuar boshlleqet dhe duke paraqitur rekomandime per t'i zgjidhur ato;
- Pergatitjen e udhezimeve per identifikimin dhe vleresimin e natyres dhe magnitudes se impakteve mjedisore dhe sociale, duke perfshire pergatitjen e kriterave seleksionuese sociale dhe mjedisore per te perzgjedhur projektet per implementimin dhe per te percaktuar nivelin e studimeve/vleresimeve sociale dhe mjedisore qe kerkohen;
- Sugjerimet mbi modalitetet per pergatitjen e masave lehtesuese te nenprojektit ne lidhje me zonen ku po ekzekutohet ky i fundit.

Institucionet pergjegjese kane ne organiken e tyre nje sere inspektoresh dhe teknike si ne nivelin qendror ashtu dhe ne ate rajonal, si dhe nje specialist te mjedisit, qe do te jete pergjegjes per monitorimin e ketij studimi dhe te vleresimeve te tjera mjedisore specifikke si dhe do te trajtojne njesite e qeverisjes vendore per t'iu permbajtur kerkesave te parashtruara ne Leje Mjedisore

2. MBI LEGJISLACIONIN MJEDISOR DHE PERPTHJET E TIJ ME ATE NDERKOMBETAR

2.1. Qellimi i Vleresimit te Ndikimit ne Mjedis

VNM eshte nje proces sistematik per te percaktuar dhe vleresuar efektet apo ndikimet ne mjedis te nje veprimi apo projekti te caktuar. Ne nje situatë normale, ky proces aplikohet perpara se te merret vendimi dhe te fillojne angazhimet per realizimin e projektit. Po sidoqofte, dhe ne çdo kohe, efektet sociale, kulturore dhe shendetesore jane konsideruar si pjese integrale e VNM. Kujdes i veçante i kushtohet praktikave te VNM per te parandaluar dhe minimizuar efektet e mundshme negative te veprimeve te ndermarra.

Qellimi i VNM eshte te:

- Te jape informacion per vendimmarresit per pasojat mjedisore te studimet e propozuara; dhe
- Te promovojë zhvillimin miqësor dhe te qendrueshem me mjedisin duke identifikuar masat e duhura per permiresimin dhe zvogelimin e ndikimeve ne mjedis

Reduktimi i ndikimeve ne mjedis arrihet nese nje zhvillim behet i qendrueshem me mjedisin. Keto ndikime jane mjaft komplekse, me te medha ne shkalle dhe per me teper shtrijne pasojat e tyre me shume se 10 vjet me pare ku u fut koncepti i VNM ne vendin tone. Si rezultat, VNM eshte kthyer ne nje vegjel kyç per vendimarrjen per nje zhvillim te propozuar.

Ne aspektin nderkombetar, roli i VNM eshte njohur ne Principin e 17 te Deklarates per mjedisin dhe Zhvillimin.

VNM, si nje instrument kombetar duhet te aplikohet per aktivitetet e propozuara te cilat pritet qe te kene ndikim negativ ne mjedis dhe jane subjekt i nje vendimarrje te nje autoriteti kombetar.

2.2. Kuadri ligjor kombetar

Sa me siper, ky Raport i Vleresimit te Ndikimit ne Mjedis, eshte mbështetur ne legjislacionin mjedisor si me poshte dhe ka per qellim qe te identifikojë, parashikojë dhe parandalojë ndikimin e këtij aktiviteti ne mjedis.

Kuadri ligjor për VNM-ne sigurohet ne menyre te drejtperdrejte nga dy ligje për mjedisin në Shqipëri Ligji Per mbrojtjen e mjedisit dhe Ligji per Vleresimin e Ndikimit ne Mjedis. Keto ligje se fundmi jane parafruar plotesisht me ligjet e Bashkimit European per mbrojtjen e mjedisit dhe Vlersimin e Ndikimit ne Mjedis.

Bazuar ne Ligjin Nr. 10448, date 14.07.2011 Per lejet e mjedisit, ne Aneksin Nr.1 ,ky projekt klasifikohet ne listen e aktiviteve qe duhet te paisen me leje mjedisore te tipit B per te gjitha instalimet.

Ligji mbi Vleresimin e Ndikimit ne Mjedis (VNM) percakton tipin dhe shkallen e projekteve apo veprimtarive qe kerkojne VNM para implementimit. Kategorite e VNM-ve jane:

VNM paraprake. Ky vlen per projekte qe mund te kene impakte potenciale me te vegjel ne permasa qe serish kerkojne nje vleresim profesional te impakteve te tyre. Keto perfshijne projekte qe jane listuar ne Shojcen 2 te Ligjit per VNM dhe ndryshime apo rehabilitime te projekteve te listuar ne Shtojcen 1 dhe qe nuk klasifikohen ndryshe nga AKM.

VNM i Thelluar. Ky vlen per projekte me impakte potencialisht te konsiderueshme, siç figurojne ne listen e Shojces 1 te Ligjit, ato projekte te listuara ne Shtojcen 2 per te cilet Agjencia Kombetare e Mjedisit mendon se do te kene nje impakt te konsiderueshem mbi mjedisin (bazuar ne informacionin e siguruar nga propozuesi ne kohen e aplikimit) dhe veprimtarite qe jane per tu implementuar ne zonat e mbrojtura apo zona bregdetare te Republikes se Shqiperise.

2.3. Permbledhje e kuadrit ligjor

Nder ligjet e tjera te legjislacionit kombetar ne lidhje me aktivitetin, këtë VNM dhe mjedisin përfshijnë :

- **Ligji Nr 10431 datë 09.06. 2011 “Për Mbrojtjen e Mjedisit”**
- **Ligji Nr 10440 datë 07.07. 2011 “Për Vlerësimin e Ndikimit Në Mjedis”**
- **Ligj Nr. 10448, date 14.07.2011 “Per lejet e mjedisit”**
- **Ligji Nr. 10463 date 22.09.2011 “Per menaxhimin e integruar te mbetjeve” i ndryshuar**
- **Ligji Nr.8897 datë 16.05.2002, “Për mbrojtjen e ajrit nga ndotja”.**
- **Ligji Nr.9587, datë 20.07.2006, “Për mbrojtjen e biodiversitetit”**
- **Ligj nr. 37/2016 për disa ndryshime dhe shtesa në ligjin nr. 10 081, datë 23.2.2009, “për licencat, autorizimet dhe lejet në republikën e shqipërisë”, të ndryshuar**
- **Ligj Nr.9115, datë 24.7.2003 “Për trajtimin mjedisor të ujërave të ndotura”**
- **Ligji Nr.9587, datë 20.07.2006, “Për mbrojtjen e biodiversitetit”**
- **Ligji Nr.8906, datë 6.6.2002 "Për zonat e mbrojtura". I ndryshuar me:-Ligjin Nr.9868, datë 04.02.2008**
- **Vendim Nr.1189, Datë 18.11.2009 “Për Rregullat dhe Procedurat për Hartimin dhe Zbatimin e Programit Kombëtar të Monitorimit të Mjedisit”**
- **Vendimi Nr.247, datë 30.04.2014 “Për tërheqjen e mendimit te publikut në vendimmarrje për mjedisin”.**
- **Vendim Nr. 123, datë 17.2.2011 “Per menaxhimin e zhurmave”**
- **Vendim Nr. 313, dt. 09.05.2012 “Per rregulloren e mbrojtjes se publikut nga shkarkimet ne mjedis”**
- **Vendim Nr. 177, datë 6.3.2012 “Për ambalazhet dhe mbetjet e tyre”**
- **Vendim Nr. 452, datë 11.7.2012 “Për lendfilllet e mbetjeve”**
- **Vendim Nr. 99, datë 18.2.2005 “Për miratimin e katalogut shqiptar të klasifikimit të mbetjeve”**
- **Vendim Nr. 177, datë 31.3.2005 “Për normat e lejuara të shkarkimeve të lengëta dhe kriteret e zonimit të mjediseve ujore pritëse”**
- **Vendim Nr. 538 dt.26.05.2009 “Per licencat dhe lejet qe trajtohen nga apo nepermjet QKL dhe disa rregulla te tjera”**
- **Vendim Nr. 686, date 29.07.2015 “Per Miratimin e rregullave pergjegjesive e te afateve per zhvillimin e procedures se VNM-se...”**

- **Vendim i Nr. 419, datë 25.6.2014** “Për miratimin e kërkesave të posaçme për shqyrtimin e kërkesave për leje mjedisi të tipave A, B dhe C, për transferimin e lejeve nga një subjekt te tjetri, të kushteve për lejet respektive të mjedisit, si dhe rregullave të hollësishme për shqyrtimin e tyre nga autoritetet kompetente deri në lëshimin e këtyre lejeve nga QKL.

- **Vendim Nr. 676, datë 20.12.2002** “Për shpalljen e zonave të mbrojtura monument natyror”

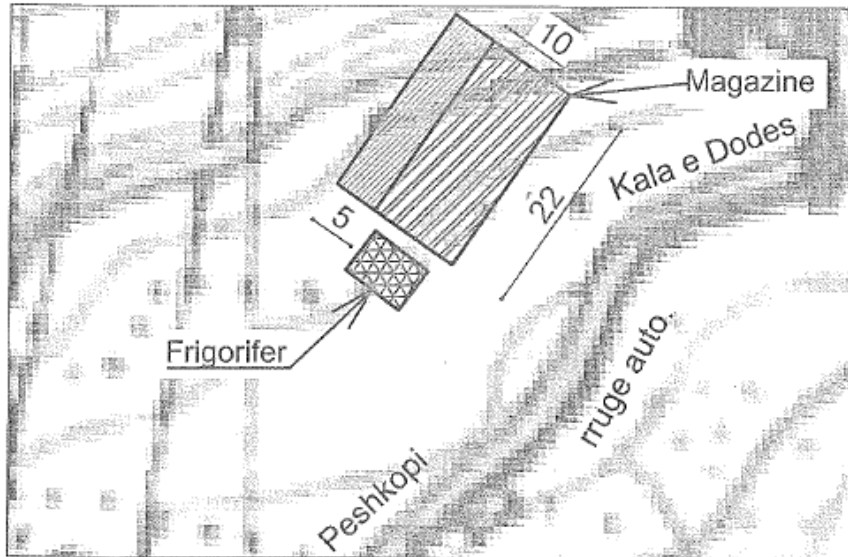
Ne parlamentin Shqiptar janë miratuar edhe disa ligje në kuader të përfshirjes së vendit tonë në Protokolle dhe marrëveshje të ndryshme. Nder to përmendim:

- **Ligji Nr. 9672 datë 26.10.2000: “Për ratifikimin e konventës së Aarhusit”** Për të drejtën e publikut për të pasur informacion dhe përfshirjen në vendimarrje, si dhe për t'u drejtuar gjykatës për çështjet e mjedisit.
- **Ligji Nr. 9334 datë 16.12.2004: “Për aderimin e Republikës së Shqipërisë në Protokollin e Kiotos”** në konventën për ndryshimet klimatike (UNFCCC).
- **Ligji Nr. 9424 datë 06.10.2005: “Për ratifikimin e protokollit të vlerësimit strategjik mjedisor”.**
- **Ligji Nr. 9486 datë 06.03.2006: “Për aderimin e Republikës së Shqipërisë në Amendamentin e Pekinit për protokollin e Montrealit”** Për substancat që hollojnë shtresën e Ozonit.
- **Ligji Nr. 9548 datë 01.06.2006: “Për aderimin e Republikës së Shqipërisë në protokollin për regjistrat e shkarkimit dhe transferimit të ndotesve”**

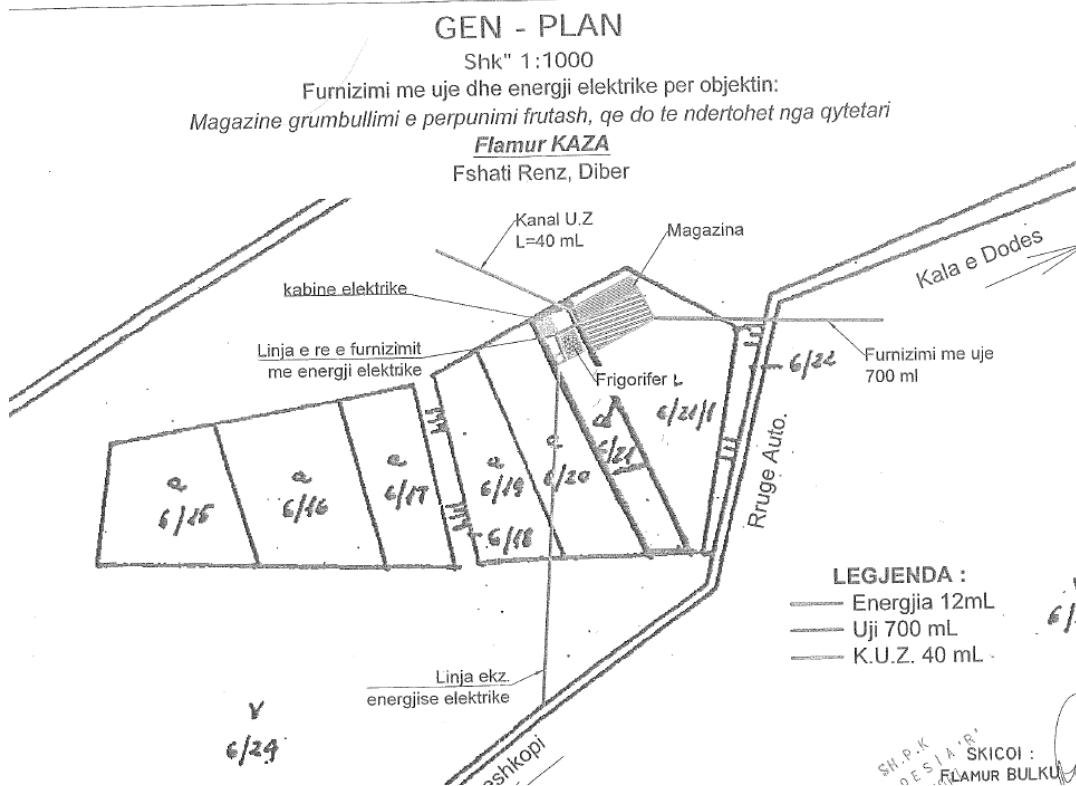
3. PËRSHKRIMI I FUNKSIONIMIT TE AKTIVITETIT

3.1. Te pergjithshme

Objekti i aktivitetit te propozuar eshte venia ne pune e fabrikes per "Prodhimin dhe ambalazhimin e Pijeve alkalike dhe joalkolike", e ndodhur ne Fshati Rrenz, Nj. Ad Fushë Çidhën, Bashkia Diber, Qarku Diber.



Planvendosja e objektit ku do zhvillohet aktiviteti



Kapaciteti i Projektuar

Kapacitetin vjetor mbajtës i ambientit përkatës është deri në 5000 HL (50000L) por aktualisht mendohet të prodhohet aq sa kemi deklaruar në deklaratën e bërë për shkak të mundësive të sigurimit të lëndës së parë dhe kërkesës së tregut .

3.2. Pershkrimi i funksionimit te aktivitetit

Mënyra e furnizimit: Lënda e parë e sjellin fermerët pasi peshohet merret në dorëzim përpunohet me anën e makinerive përkatëse.

*Metoda e përpunimit:*Lënda e parë kalon në makineri për heqjen e frenjave dhe farave dhe me anën e pompës që ka makineria e kalon me anën e tubacioneve në depozitën e fermentimit.

Operacionet: Në rastin e prodhimit të rakisë të të gjithë llojeve. Futja e lëndës së parë në makineri, shtypja e kokrrave, heqja e frenjave ose e farave sipas lëndës së parë që futet në makineri, kalimi me anë në popës në depozitat e fermentimit, distilimit, standartizimit, ambalazhimit, etiketimit, vendosja e pullës fiskale dhe kalimi në njësinë e shitjes.

3.3. Qëllimi i projektit

Qëllimi i këtij aktiviteti është Prodhimi dhe ambalazhimi i pijeve alkolike dhe joalkolike .

3.4. Informacion për shkarkimet në mjedis.

Shkarkimet ne mjedis gjate fazes funksionale te aktivitetit do te jene kryesisht Mbetjet e ngurta (bersi), te cilat shfrytëzohen per te përfutur produkte si:

- Raki
- Alkool etilik
- Vaj ushqimor
- Ushqim për kafshët, etj.

Mbetjet e gjeneruara nuk klasifikohen si te rrezikshme prandaj dhe nuk kerkojn etrajtim te vecant. Subjekti yne do ia dorzoje ato personave te interesuar per pleherimin e tokave bujqesore.

Mbetjet e ngurta urbane, nuk perzihen me ato te aktivitetit. Ato grumbullohen ne konteniere te ndare dhe depozitohen ne kontenieret e pastrimit te zones, nga subjekti i pastrimit te mbetjeve urbane.

Nuk ka shkarkime te ujerave te ndotura. Ujerat jane ato sanitare dhe te pastrimit te ambjenteve te aktivitetit

Ujerat e aktivitetit, grumbullohen ne nje kolektor kryesor, i cili sherben dhe si vaske dekantimi dhe me pas bashkohen ne sistemin e shkarkimeve te zones.

Objekti eshte i pajisur me sistem kanalizimesh si ne terrenet e jashtem edhe ne sistemin e objektit. Ujerat e shiut nuk perzihen me ato sanitare. Nuk ka problem permytjeje, ujerat kane sistem kullimi te mire projektuar.

4. VESHTRIM MBI MJEDISIN E RAJONIT TE IMPLEMENTIMIT TE PROJEKTIT

Te pergjithshme per Bashkine Diber

Zona Gjeografike: Dibra kufizohet në veri me Bashkinë e Kukësit, në veri-perëndim me bashkinë Mirditë, në perëndim me bashkinë Mat, në jug-perëndim me bashkinë Klos, në jug me bashkinë Bulqizë dhe në lindje me Republikën e Maqedonisë. Qendra e kësaj bashkie është qyteti i Peshkopisë.



Popullsia: Sipas Censurit të vitit 2011, bashkia e re ka një popullsi prej 61,619 banorësh. Ndërkohë që sipas Regjistrimit Civil, kjo bashki numëron 78,940 banorë. Me një sipërfaqe prej 937.88 km², bashkia e re ka densitet popullsie prej 84.16 banorësh/km² sipas Regjistrimit Civil dhe 65.70 banorë/km² sipas Censurit 2011.

Qarku	Qendra e Bashkisë	Njësitë administrative përbërëse	Qytetet dhe fshatrat në përbërje të tyre	Popullsia sipas Censur 2011	Popullsia sipas Regjistrimit Civil	Sipërfaqja KM ²
Dibër	Qyteti Peshkopi	Peshkopi	Qyteti Peshkopi	61,619	78,940	937.88
		Tomin	Fshatrat; Tomin, Brezhdan, Cetush, Dohoshisht, Pilafe, Pollozhan, Rrashnapojë, Selane, Ushtelenxë, Bahute, Staravec, Shimçan, Zimur, Zdojan			
		Melan	Fshatrat; Melan, Cerjan, Rabdisht, Zagrad, Begjunec, Trepçë, Grevë, Ilnicë, Bellovë, Pejke, Pjeçë, Trenë			
		Kastriot	Fshatrat; Kastriot, Brest i Sipërm, Brest i Poshtëm, Kishavec, Kandër, Kukaj, Vakuf, Fushë-Kastriot, Borovjan, Deshat, Limjan, Sohodoll, Sohodoll i Vogël, Vrenjt, Përgjegje			
		Lurë	Fshatrat; Fushë-Lurë, Borie-Lurë, Arth, Gurë-Lurë, Lurë e Vjetër, Arrëmollë, Krej-Lurë, Pregj-Lurë, Sumej, Vlashej			
		Maqellarë	Fshatrat; Maqellarë, Bllatë e Poshtme, Bllatë e Sipërme, Burim, Çernen, Fushë e Vogël, Katund i Vogël, Kërçisht i Sipërm, Kërçisht i Poshtëm, Kllobçisht, Kovashicë, Majtarë, Pocest, Pesjak, Podgorc, Vojnik, Dovolani, Erebarë, Grezhdan, Herbel, Popinar, Gradec			
		Muhurr	Fshatrat; Muhurr, Bulaç, Fushë-Muhurr, Hurdhë-Muhurr, Rreth-Kale, Shqath, Vajmëdhej			

Kjo bashki përbëhet nga 15 njësi administrative, të cilat janë: Peshkopi, Tomin, Melan, Kastriot, Lurë, Maqellarë, Muhurr, Luzni, Selishtë, Sllovë, Kala e Dodës, Zall-Dardhë, Zall-Reç, Fushë Çidhën dhe Arras. Të gjitha njësitë administrative janë aktualisht pjesë e rrethit të Dibrës dhe qarkut të Dibrës. Bashkia e re ka nën administrimin e saj një qytet dhe 141 fshatra.

Relievi i bashkisë së re është përgjithësisht kodrinor dhe malor, por nuk mungon edhe ai fushor në të dyja anët e rrjedhjes së lumit të Drinit të Zi, që favorizon kështu zhvillimin e bujqësisë dhe pemëtarisë. Përgjatë 25 viteve të fundit Dibra ka pasur një migrim të brendshëm drejt Tiranës dhe Durrësit si dhe emigrim të konsiderueshëm jashtë vendit.

Bashkia e Dibrës është një nga bashkitë me territorin më të madh në rang vendi si dhe me një numër të konsiderueshëm fshatrash të shtrira në një zonë të thellë. Zona e Dibrës është njëkohësisht edhe krahina e fundit e madhe e Shqipërisë, e cila vijon të përdorë në shkallë të gjerë infrastrukturën rrugore të trashëguar nga koha e komunizmit, pa shumë përmirësime.

Projekti i Rrugës së Arbërit, i cili diskutohet prej shumë vitesh është aktualisht plani i vetëm që mund të çlirojë nga izolimi bashkinë e re.

Zona e Dibrës ka përfituar gjatë viteve të fundit nga ndërtimi i rrugës nga Peshkopia deri në Kukës, gjë që ka nxjerrë nga izolimi pjesën veriore të krahinës.

Zona e Dibrës u penalizua nga ndarja e qytetit të Dibrës nga kjo krahinë, pas vendosjes së kufirit në vitin 1913 ndërsa ndërtimi i qytetit të Peshkopisë nuk arriti të kompensojë këtë humbje. Forcimi i marrëdhënieve ndërkuftare mund të ndihmojë në rikrijimin e balancave fshat-qytet.

Bashkia e Dibrës është aktualisht një nga zonat më të varfëra të Shqipërisë, ku për një pjesë të madhe të popullsisë ndihma ekonomike e shpërndarë nga qeveria është burimi i vetëm i të ardhurave. Bashkia e re do të ketë brenda territorit të saj rezervatet natyrore të Lurës, Luzni Bulacit si dhe pikën turistike të malit të Korabit. Por rezervati natyror i Lurës është shfarosur nga prerjet e paligjshme të pyjeve dhe aktualisht është e diskutueshme nëse kjo zonë duhet të vijohet të mbahet në listën e zonave të mbrojtura.

Projektet e mëdha, të ndërmarra në këtë rajon lidhen me rehabilitimin e ujësjellësit të qytetit në linjën Kala e Dodës-Peshkopi me vlerë 900 mijë dollarë, sistemim-asfaltimin e segmentit të rrugës nacionale Peshkopi-Kukës, Peshkopi-Kastriot, Maqellarë-Herebel etj. Po kështu një investim i rëndësishëm ka nisur aktualisht edhe për rikonstrukcionin e rrjetit të ujësjellësit të qytetit të Peshkopisë, me vlerë 4.2 milionë euro.

Gjeografia

Rrethi i Dibres ben pjese ne rajonin verioro-lindor me nje relief pergjithesisht malore kodrinor. Pra shtrihet ne veri-lindje te Shqiperise ne dy anet e lugines se drinit te Zi duke u kufizuar ne lindje nga vargmali i Korabit dhe ne perendim nga vargmalet e Lures. Qendra e rrethit eshte qyteti i Peshkopise qe eshte edhe qyteti i 3-te pas atij te Srugës dhe dibres se Madhe ne republikën e Maqedonise. Qendra e rrethit (Peshkopia) qe shtrihet 185 km nga kryeqyteti dhe 21 km largesi nga pika e doganes se Bllates ne Maqellare Ky rreth eshte vendosur ne keto kordinata gjeografike:41° 53' 20",dhe 41° 33' 40" gjeresi gjeografike veriore dhe **20° 34' 50" dhe 20° 07' 00"** gjatesi gjeografike lindore. Kufizohet nga kufij konvcionale ne lindje me republikën e Kosoves dhe te Maqedonise me nje gjatesi kufitare 90 km nga te

cilat 19 km janë lumore. Në veri kufizohet me rrethin e Kukesit me 75 km vije kufitare. Në perëndim me Mirditën 13 km vije kufitare dhe me rrethin e Matit me 60 km vije kufitare. Në jug me Bulqizën 27.8 km vije kufitare. Ky reth ka një ndërtim të komplikuar gjeologjik që është kapur herë pas here nga levizjet neotektonike ngritese që ka luajtur një rol të rëndësishëm në formimin e rrelievit. Rrethi i Dibrës ka një rreliev kodrinor-malor që varion nga 350 m (lug drinit të zi) deri në 2751 m në majën e Korabit. Është pjesë e zonës

Ekonomia

Burimi kryesor i jetesës së popullsisë është emigracioni, bujqësia dhe blegtoria. Komuna ka 1300 ha tokë arë dhe duke pasur pozicion gjeografik të përshtatshëm, zona ka kushte klimaterike të favorshme për kultivimin e të gjitha bimëve të arave dhe kulturave drufrutore. Kohët e fundit po shtohen blloqet me vreshta e pemëtari. Në shpatet me drejtim nga jugu, në fshatrat Arras e Cidhën kultivohet edhe fiku e hurma. Komuna ka mjaft burime ujore. Nga lumi i Setës furnizohen me ujë për ujitje 4 kanale vaditës për 4 komuna të tjera të rrethit të Dibrës dhe 19 fshatra me ujë të pijshëm. Blegtoria është e mbështetur në kultivimin e gjedhit dhe të bagëtive të imta dhe nuk është shumë e zhvilluar. Komuna renditet në komunat e varfra nga ana ekonomike, biznesi përfaqësohet me një rezervat për kultivimin e troftës e me disa njësi të shitjes me pakicë e kafene të vogla në fshatra. Taksat vendore janë të kufizuara deri tani për tokën dhe ndërtesat. Në lumin Setë është ndërtuar në vitet 80-të një hidrocentral me fuqi 1200 kW.

Kushte natyrore

Rrethi i Dibrës ka një ndërtim të larmishëm gjeologjik molasat e plio-kuarternarit. flishiri dhe formacione të tjera si magmatik dhe depozitime të kuarternarit në afërsi të luginës. Është pjesë e zonës së molasat e plio-kuarternarit, porgjelmë edhe rreshtet e paleozoitit si dhe gëlqeroret e mesozoitit që janë edhe formacionet më të vjetra të vendit tone. Kurse shkembajtë efuzivë dhe flishet ndertojnë skajin me jugor të vargut të Korabit gjelmë edhe formacione karbonatike dhe ultra-bazike. Këto formacione kanë bërë që ky rajon të ketë pasuri të shumta si bakër në kodrat e Tominit, mermer në Muhur si edhe pasuri të shumta në inerte argjila.

Relievi

Relievi i zonës është malor dhe dallohet për karakterin kompleks në përberje të rrelievit gjelmë: kurrize malore, pllaja, gropa, fusha karstike si dhe malësi e luginë. Kjo malësi shtrihet nga 380-2751 m në skajin lindor pra amplitude hipsonometrike është e madhe, mbizotërojnë malësitë mbi 700-900m që ulen gradualisht në drejtim të perëndimit. Optimi horizontal i rrelievit në këtë zonë është i madh dheshume i madh në terrigjenet e vjetër dhe të rij dhe të vogël dhe shumë i vogël në gëlqeroret. Energjia e rrelievit është mesatare në shkembajtë terrigjene në pjesën qendrore dhe në rrethin ata shkojnë në vlerat maksimale 400-500m/km. Në këtë malësi takohen tipa të rrelievit strukturor-eroziv, eroziv-dedunues, karstik, akullnajor. Rrelievi strukturor eroziv takohet në gjithë zonën, edhe rrelievi karstik është shumë i përhapur këtu duhet theksuar se kanë ndikuar klima me reshjet dhe me larmine e saj e ndryshmet e theksuara në parametra gjelmë forma të larmishme si: ulluqe, brazda, gishtëzima, dalina, fusha dhe lugje e luginë karstika gjelmë edhe forma nën tokësore si shpella, boshllëqe e luginë nën tokësore, të ndryshme. Rrelievi akullnajor ka shtrirje të gjelmë vetëm në pjesë të larta si majat e e

maleve që kanë përberje gëlqeroresh. Gjejmë edhe lëndina me peisazhe piktoreske si fusha e Korabit, bjeshkët e Shehut që janë të ralla për nga vlerat ekonomike.

Ndërtimi gjeologjik në këtë rreth mundëson zhvillimin pasi kjo zonë është e pasur me minerale, lëndë ndërtimi dhe mermere. Ky ndërtim gjeologjik ka bërë që vendbanimet të vendosen kryesisht në përbërjet gëlqerore dhe në kontaktet me shtresa të tjera për arsye të burimeve hidrike.

Përbërja me argjila dhe gëlqerorë ka bërë që edhe oferta të jetë shumë e pasur për ta. Duhet theksuar se për sa i përket relievit në vendosjen e vendbanimeve dhe ndikimin e tij në zhvillimin social-ekonomik ai ka ndikuar në karakterin e një ekonomie të mbyllur dhe me drejtim në degën e blektoris pasi oferta e tokave pjellore bujqësore është e kufiuar. Relievi ka qënë përcaktues edhe në arkitekturën e ndërtimeve dhe mënzres së jetesës në yona të izoluar. Ky reliev ka përcaktuar edhe vendosjen larg njëra tjetrës të yonave të banuara duke lënë të lira tokat prodhuese. Ky rajon ka mundësi të mëdha për zhvillimin e turizmit. Peisazhe piktoreske ofrojnë edhe parku kombëtar i Lurës si me pyet e shumta, liqenët që janë shumë të bukura.

Klima

Rrethi i Dibrës bën pjesë në zonën klimatike mesdhetare malore dhe atë mesdhetare para-malore meqënëse është pjesë e pellgjeve të lumenjve të Drinit. Dallohet për ndryshime të dukshme nga një sektor në një tjetër sidomos në drejtimin vertikal. Në formimin e kësaj klime kanë ndikuar faktorë si: lartësia dhe relievi e territorit, ndikimi i madh i klimës kontinentale nëpërmjet erave që vijnë nga grykat dhe qafat nga brendësia e Ballkanit. Si rezultat kjo klimë dallohet për klimë të ashpër, të gjatë dhe me reshje të mëdha të dëbores dhe verë të freskët por pa reshje. Temperatura mesatare shkon nga 6 °C në malin e Korabit në 11 °C në afërsi të luginës. Po ta krahasojmë me temperaturën mesatare të vendit tona ajo lëviz nga 4°C-8°C ç'kuptohet që shkak i kryesor është lartësia mbi nivelin e detit dhe pozicioni i soj lindor që kushtëzon një ndikim nga brendësia e Ballkanit.

Në periudhën prill-shtator temperatura mesatare është 16°C në afërsi të qytetit. Për muajin korrik temperatura mesatare shkon nga 7 °C në pjesë të larta dhe 16 °C, në afërsi të luginës. Muaji janar është muaji më i ftohtë i vitit ku mesatarja shkon nga 0°C në -3°C.

Amplituda e temperaturës vjetore merr vlera jo të vogla që shkojnë rreth 17°C-18°C. Kurse amplituda ditore shkon deri 10-15°C temperatura maksimale e zonës është rregjistruar në korrik të 1996 në qytet 39.5°C kurse ajo minimale është rregjistruar në 1959 kur ka arritur -20° amplituda midis vlerave është relativisht jo e vogël që shkon 60°C. Data mesatare e fillimit të ngricave është 1 nëndori dhe data mesatare është 15 marsi. Numri mesatar i ditëve me ngrica shkon 136 ditë kurse po ta krahasojmë me zonat perëndimore të vendit ajo është 40-45 ditë. Numri maksimal shkon 166-190 në zonat me malore të kësaj zone që kemi marrë në studjim. Për sa i përket sasisë së rreshjeve zona futet në zonat nën masataren së vendit. Kjo vlerë shkon nga 900 mm (në qarrishte) ky ndryshim lidhet me depozimin e erave të ftohta e të thata. Pjesa më e madhe e tyre është e përqendruar në pjesën e ftohtë të vitit, 90%, kurse në pjesën e ngrohtë bin rreth 10-15%, Muaji më i lagët është nëndori me 12% të rreshjeve afro 225 mm, kurse muaji më me pak reshje është korriku me 3.6% ose 46 mm. Maksimumi i rreshjeve në 24 ore ka qënë 127 mm. Për reshjet e dëbores mund të themi se fillojnë mesatarisht me 1 nëndor dhe data e mbarimit është 20 mars.

Numri mesatar i ditëve me borë shkon 38 dite dhe krijon një shtrese mesatre prej 30-35 cm. Shtresa maksimale shkon 1.5m në shpata te malit.

Për sa i përket dukurive negative të klimës mund të themi se ajo ka karakter kapriçoz ,pra ajo ka diktuar edhe vendosjen dhe mënyrën e ndërtimev në këtëreth. Po ashtu kjo klimë që është edhe shumë e shëndetshme por nuk lelon kultivimin e të gjithalloeve të bimëvë dhe me dukuri si:ngrica ta gjata dhe të vona,dorë të hërshme,reshje të mëdha të borës dhe të breshërit, jo pak herë ka shkatërruar prodhimet bujqësore dhe i ka

dhënë drejtim të gabuar zhvillimit ekonomik.por kjo klimë ka edhe favoret e veta pasi lejon zhvilimin e disa llojeve të turizmit,si edhe të disa sektorëve të tjerë të ekonomise.