

REPUBLIKA E SHQIPËRISË

“DURIÇI-07” shpk.

ADRESA: LAGJIA GJEOLOGU, BULQIZË

CEL: 0682372076

**RAPORT TEKNIK PROJEKT I SHFRYTËZIMIT
TË STOKUT PUSI 2, BULQIZË, LEJA MINERARE
NR 1143, DATE 28.01.2008.**



GUSHT 2019

Pasqyra e lëndës

Hyrje

- a) qëllimin e projektit të propozuar;
- b) planimetrinë e vendndodhjes së projektit, ku të pasqyrohen në hartë topografike kufijtë e sipërfaqes, të shoqëruar me koordinatat, sipas sistemit koordinativ GAUS KRUGE, fotografi dhe të dhëna për përdorimin ekzistues të sipërfaqes që do të përdoret përkohësisht apo përherë nga projekti, gjatë fazës së ndërtimit apo funksionimit të veprimtarisë;
- c) informacionin për qendrat e banuara, në zonën ku propozohet të zbatohet projekti, shoqëruar me fotografi dhe të dhëna për distance e tyre nga vendndodhja e projektit të propozuar, si dhe përcaktimin e njësisë së qeverisjes vendore që administron territorin ku propozohet projekti;
- ç) skicat dhe planimetritë e objekteve dhe strukturave të projektin, si dhe mënyrat dhe metodat që do të përdoren për ndërtimin e objekteve dhe strukturave të projektit;
- d) përshkrimin e proceseve ndërtimore dhe teknologjike, përfshirë kapacitetet prodhuese /përpunuese, sasi të lëndëve të para dhe produktet përfundimtare të projektit;
- dh) informacionin për infrastrukturën e nevojshme për lidhjen me rrjetin elektrik, furnizimin me ujë, shkarkimet e ujërave të ndotura dhe mbetjeve, si dhe informacionin për rrugët ekzistuese të aksesit apo nevojën për hapje të rrugëve të reja;
- e) programin për ndërtimin, kohëzgjatjen e ndërtimit, kohëzgjatjen e planifikuar për funksionimin e projektit, kohën e mundshme të përfundimit të funksionimit të projektit dhe, sipas rastit, edhe fazën e planifikuar të rehabilitimit të sipërfaqes, pas mbarimit të funksionimit të projektit;
- ë) lëndët e para që do të përdoren për ndërtimin dhe mënyra e sigurimit të tyre (materiale ndërtimi, ujë dhe energji);
- f) informacionin për lidhjet e mundshme të projektit me projekte të tjera ekzistuese përreth/pranë zonës së projektit;
- g) informacionin për alternativat e marra në konsideratë, për sa i takon përzgjedhjes së vendndodhjes së projektit dhe teknologjisë që do të përdoret;
- gj) të dhënat për përdorimin e lëndëve të para gjatë funksionimit, përfshirë sasi të ujit të nevojshëm, të energjisë, lëndëve djegëse dhe mënyrën e sigurimit të tyre;
- h) aktivitete të tjera që mund të nevojiten për zbatimin e projektit, si ndërtimi i kampeve apo rezidencave etj.;
- i) informacionin për lejet, autorizimet dhe licencat e nevojshme për projektin, në përputhje me përcaktimet e bëra në legjislacionin në fuqi, si dhe institucionet kompetente për lejimin / autorizimin/ licencimin e projektit;
- j) kopje të lejeve, autorizimeve dhe licencave që disponon zhvilluesi për projektin e propozuar, në përputhje me përcaktimet e bëra në legjislacionin në fuqi, si dhe institucionet kompetente për lejimin / autorizimin/licencimin e projektit

Hyrje

Historiku i minierës Bulqizë, pjesë e së cilës është dhe stoku Pusi 2.

Në vend burimin e kromit Bulqizë, nxjerrja e mineralit të kromit ka filluar që në vitin 1942, duke nxjerrë mineralin në sipërfaqe.

Mbas një ndërprerje, në vitin 1948, rifilloi përsëri nxjerrja e kromit me karrierë në një sipërfaqe 1 km². Në këtë sipërfaqe ishin 6 dalje të mineralizuara.

Krahas shfrytëzimit në sipërfaqe, në vitin 1949 filloi hapja e punimeve nëntoksore të kërkimit për të mundësuar fillimin e shfrytëzimit me nëntokë të vend burimit Bulqizë.

Në vitin 1950 filloi nga puna dhe ekspedita gjeologjike. Për kërkimin dhe zbulimin fillimisht u përdorën punimet gjeologjike të tilla si transhe, kanale, puse të vegjël etj.

Rrezultatet e mara pas kryerjes së këtyre punimeve konkretizuan më tej vendburimin dhe hapen perspektivën për intensifikimin e mëtejshëm të punimeve të kërkim-zbulimit.

Mbas vitit 1952 kërkim-zbulimi i vend burimit u krye dhe me shpime nga sipërfaqja. Për intensifikimin e mëtejshëm të kryerjes së punimevetë kërkim-zbulimit, në vitin 1956 u organizua dhe filloi nga puna Ndërmarrja Gjeologjike Bulqizë.

Zhvillimi i mëtejshëm i punimeve gjeologjike konkretizoi rezervatë të konsiderueshme të mineralit të kromit si në shtrirje, ashtu dhe në thellësi të vend burimit. Mbështetur në këto rezervatë, për pjesën e sipërme të vend burimit hap një volum i konsiderueshëm i punimeve minerare kryesisht traverbangje dhe galeri.

Në vitin 1958 krahas shfrytëzimit të trupave qëndror dhe perëndimor i pare, mbi galeritë e zones së pare filloi hapja e rezervave më në thellësi me anën e pusit vertikal nr 1 me thellësi 150m, dhe me traverbankun nga sipërfaqja me kuotë +820m (Gal 41), të drejtuar në fundin e këtij pusi.

Në vitin 1961, përfundoi hapja e këtyre punimeve u kryen punime të tjera përgaditore dhe në vitin 1962 filloi shfrytëzimi i mineralit nga pusi Nr 1 dhe gal 41.

Për hapjen e rezervave më në thellësi në vitin 1965, filluan punimet për hapjen e posit 2 me thellësi 270 m dhe tre nivele (i, II, III), punime të cilat përfunduan në fillim të vitit 1972. Sot ka

përfunduar pusi Nr 9, i cili është i thellë 600 m, dhe lidh nivelin e pestë me nivelin e 21, ose -180 m.

Krahas zhvillimit të punimeve minerare në zonën e pusive 2 dhe 3, pas vitit 1970, për rritjen e rrezervave sasive të kromit filloi dhe hapja e punimeve në zonën jugore të Bulqizës si horizonti +1200 m, +1280 m, +1360 m, +1440 m dhe +1050 m, gal 16, të cilat u lidhën me punimet e zones veriore të vend burimit të Batrës. Hapja e këtyre punimeve shtoi sasinë e rrezervave dhe çeli më tej perspektivën e zones Bulqizë në drejtim të jugut.

Galeritë 60-62 si objekte kërkimi dhe përgatitje për nxjerrjen e mineralit të kromit janë hapur në vitet 1963

Nga viti 1848 e deri tani nga miniera e kromit Bulqizë janë nxjerrë mbi 14 milion ton, mineral kromi, me cilësi mbi 40% Cr_2O_3 , për prodhimin e kësaj sasive kromi janë kryer një volum i konsiderueshëm i punimeve minerare (si shpime gjeologjike, punime minerare kërkimi e përgaditore).

Për hapjen dhe përgatitje e minierës së Bulqizës për shfrytëzim, janë hapur mbi 900 000 ml punime minerare horizontale, vertikale e të pjerrta, dhe 7 puse nga sipërfaqja dhe nëntoka.

Janë hapur gjithsejt 65 galeri horizontale nga sipërfaqja drejt thellësisë së nëntokës, 4 puse nga sipërfaqja në thellësi dhe 3 puse nëntokësorë.

Si rezultat i kryerjes së punimeve minerare (900 000 ml punime minerare horizontale, vertikale e të pjerrta, dhe 7 puse) janë depozituar në sipërfaqe rreth 12 milion m^3 sterile.

Këto sterile janë depozituar pranë hyrjeve të galerive, ka raste të grupuara dhe pranë grykave të puseve.

Aktualisht janë me dhjetra vënde depozitimi të sterileve të trashëguara të cilat shfrytëzohen dhe sot për depozitimin e sterileve të dala nga nëntoka simbas galerive dhe horizonteve respektiv, një ndër to është dhe stoku i Pusit 2.

Sot e gjithë miniera e Bulqizës është e ndarë në objekte të veçanta sipas profileve apo niveleve. Në minierën e Bulqizë sot janë në aktivitet të nxjerrjes së mineralit të kromit rreth 38 subjekte, duke filluar që nga zona që ka marrë me leje kompania Albachrome, e deri në objekte shumë të vogla ku përfshihen sasira të vogla të rezervave të mineralit të kromit.

Sasia e sterilit i përfshir nga hapja e galerive horizontale dhe punimeve të tjera nëntoksore është depozituar pranë hyrjeve të galerive.

Nisur nga dinamika e punimeve minerare ta hapura, kapitale dhe përgaditore, sasia më e madhe e sterility është depozituar pranë hyrjeve të puseve A1, 1, 2, dhe 3. Sasia e sterilit këtu arrin rreth 5 milion m³. Sasia është e madhe sepse dhe sasia e punimeve minerare kapitale e përgaditore në minierën koresomduese, ish miniera veriore ka qënë shumë e madhe. Në këtë vend depozitimi janë depozituar sterilet nga hapja e puseve të mësipërm dhe punimeve kapitale horizontale, etj, bile aty vazhdojnë të depozitohen dhe sterilet e pusit në 9, i cili për nga gjatësia është mbi 600 ml.

Një ndër 37 subjektet e paisur me leje minerare për nxjerrjen e mineralit të kromit në vend burimin e Bulqizës, është dhe Subjekti “Duriçi-07” shpk.

Ai ka zbatuar dhe vazhdon të zbatojë një projekt, i cili është subjekt i kërkesave të nenit 8, të ligjit nr. 10440, datë 7.7.2011, “Për vlerësimin e ndikimit në mjedis”, të ndryshuar, prandaj paraqet pranë Ministrisë së Mjedisit kërkesën me shkrim dhe dokumentacionin e mëposhtëm:

Raportin teknik të projektit të propozuar, i cili përfshin

a) qëllimin e projektit të propozuar;

Shfrytëzimi i burimeve minerare është veprimtari e cila ka filluar shumë vite më parë, dhe vazhdon me qëllim nxjerrjen e mineraleve për ti përpunuar me qëllim për përdorimin në industrinë e ndryshme brenda vendit apo për eksport.

Në këtë kuadër shfrytëzimi i burimeve minerare në vendin tonë dhe konkretisht shfrytëzimi i burimeve minerare të mineralit të kromit, ka filluar në shekullin e kaluar dhe vazhdon dhe sot, me një intensitet më të madh përse i takon sasisë së mineralit të kromit që nxirret.

Shfrytëzimi i burimeve minerare përfshi dhe mineralin e kromit, janë realizuar me punime minerare sipërfaqësore dhe nëntokësore, në miniera e karriera.

Minierat e karrierat janë hapur në vend burimet e mineralit të kromit, si masivi krom mbajtës Batër Bulqizë, vend burimet e kromit në Kukës, Mat, Librazhd, Pogradec etj.

Për ndërtimin e minierave dhe karrierave hapen punimet minerare sipërfaqësore dhe nëntokësore, galeri, puse, traverbangje, orte, transhe e gjysëm transhe etj.

Këto punime përgjithësisht hapen me anën e përdorimit të lëndës plasëse, por ka dhe raste kur për hapjen e punimeve minerare nuk përdoret lënda plasëse, por ato realizohen me anën e mjeteve motorrike si eskavator apo fadroma.

Nisur nga vend ndodhja e mineralit në nëntokë apo me dalje në sipërfaqe, për nxjerrjen e tij në përgjithësi minerali shkëputet nga masivi apo shkëmbinjtë rrethues me anën e punimeve me lëndë plasëse, por ka dhe raste kur ato nuk përdoren, si në rastin e argjilave, rërave etj.

Në të gjitha vend burimet e mineralit të kromit, qofshin ato në nëntokë apo me dalje në sipërfaqe, minerali i kromit rrëzohet apo shkëputet nga masivi i kromit me anën e punimeve të shpim plasjes.

Në projektin e propozuar, nxjerrja e mineralit nuk bëhet me përdorimin e lëndës plasëse apo me përdorimin e mjeteve si fadroma apo eskavatori.

Minerali i kromit në projektin e propozuar nxirret me anën e seleksionimit të mbetjeve minerare në të cilat ka pjesë të mineralit të kromit.

Përfundimisht qëllimi i projektit është nxjerrja e mineralit të kromit nga mbetjet minerare (sterile kromi) me metodën e seleksionimit me dorë dhe të kombinuar.

b) Planimetrinë e vendndodhjes së projektit, ku të pasqyrohen në hartë topografike kufijtë e sipërfaqes, të shoqëruar me koordinatat, sipas sistemit koordinativ GAUS KRUGE, fotografi dhe të dhëna për përdorimin ekzistues të sipërfaqes që do të përdoret përkohësisht apo përherë nga projekti, gjatë fazës së ndërtimit apo funksionimit të veprimtarisë;

Objekti Stoku i sterilit, Pusi 2, për të cilin subjekti “Duriçi-07” shpk, ka marrë leje shfrytëzimi me Nr 1143, date 28.01.2008, ndodhet në pjesën jug lindore të vend burimit të kromit Bulqizë, ndërmjet kuotave +800 m dhe +850 m.

Ky objekt administrativisht bën pjesë në bashkinë Bulqizë, qarku Dibër. Ashtu sic i citua dhe më sipër objekti përbëhet nga stoqet e sterilit të depozituara në sipërfaqe.

Objekti bën pjesë në hartën topografike me shkallë 1:25000 dhe është pjesë e planshetës K-34-89-C-d, (BULQIZA).

Ai kufizohet nga koordinatat e paraqitura në tabelën Nr. 1

Tab. Nr. 1, tabela e koordinatave kufizuese të lejes minerare Nr. 1143, datë 28.01.2008, sipas sitemit koordinativ Gaus Kruger.

Nr.	X	Y
1	4435507	4595534
2	4435750	4595655
3	4435850	4595480
4	4435540	4595326
5	4435540	4595524
Sip. 0.059 km ²		

Tab. Nr. 2, tabela e koordinatave kufizuese të sipërfaqes së prekur dhe do të preket nga shfrytëzimi, leja minerare Nr. 1143, datë 28.01.2008, sipas sitemit koordinativ Gaus Kruger.

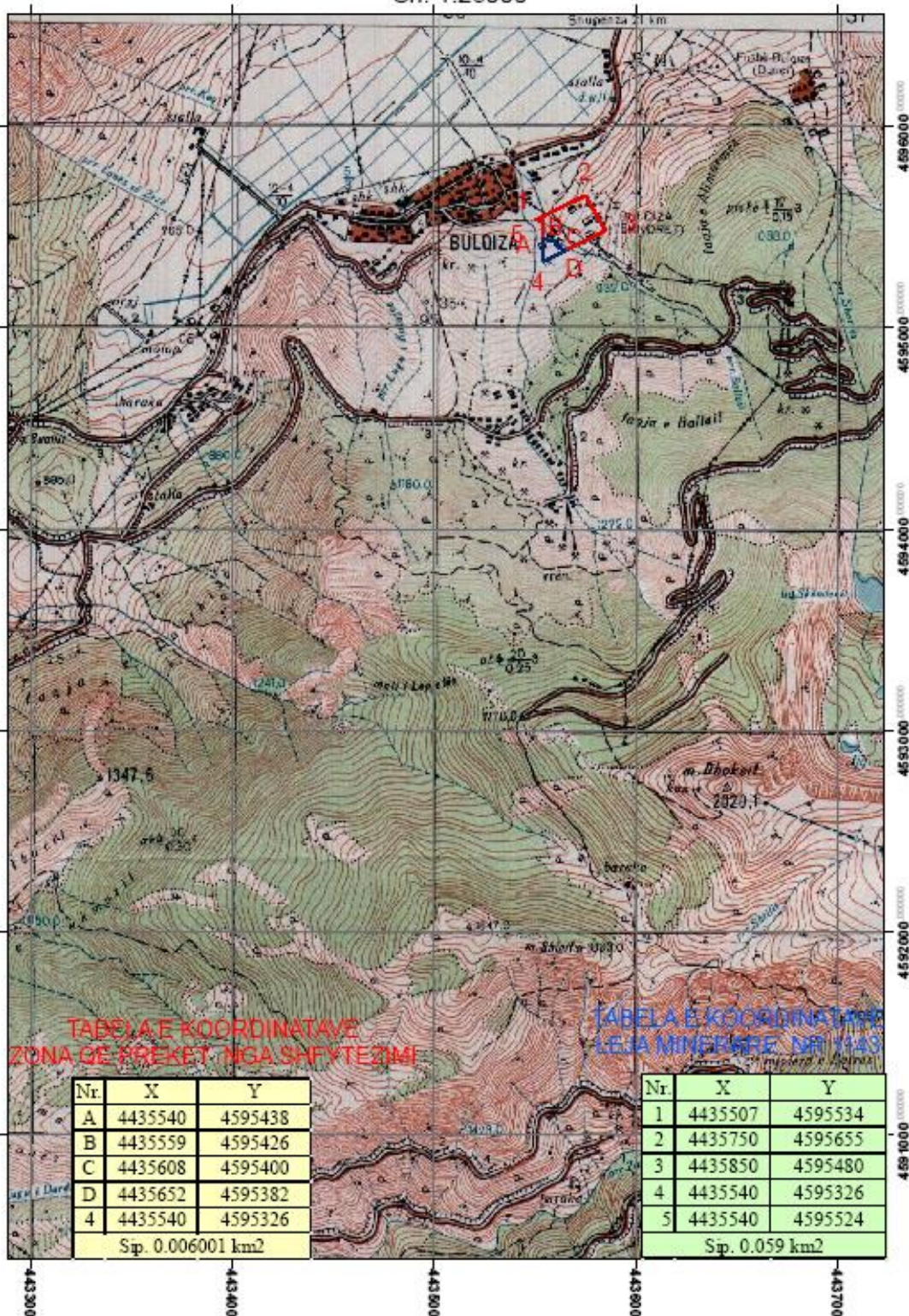
Nr.	X	Y
A	4435540	4595438
B	4435559	4595426
C	4435608	4595400
D	4435652	4595382
4	4435540	4595326
Sip. 0.006001 km ²		



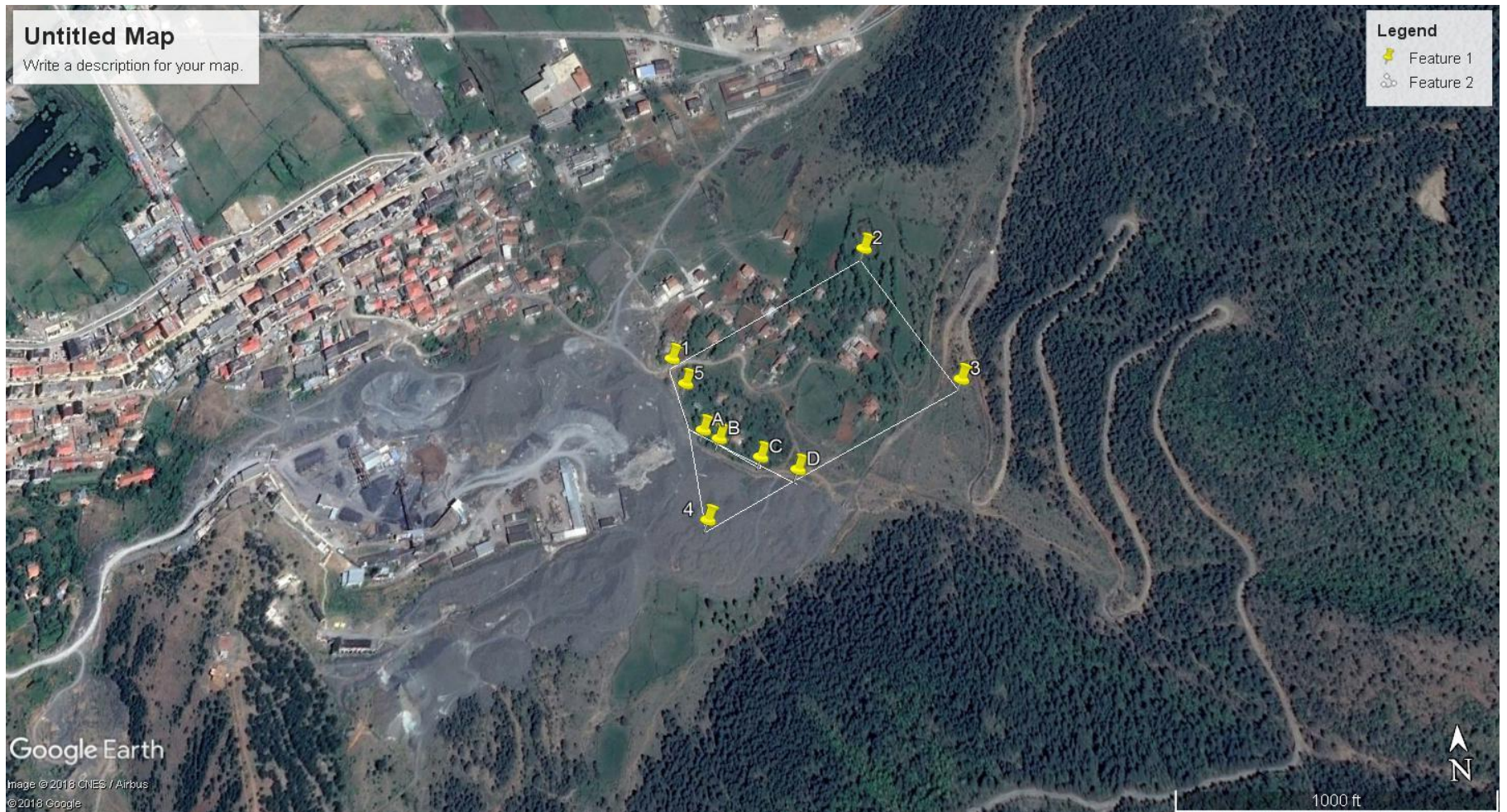
HARTA GJEOLIGO TOPOGRAFIKE LEJA MINERARE SHFRYTEZIMI

NR 1143, DATE 28.01.2008

Sh. 1:25000



Pamje satelitore e Lejes Nr. 1143, datë 28.01.2008





Pamje të mbetjeve minerare, stoku Pusi 2



Pamje nga puna për nxjerrjen e mineralit të kromit nga mbetjet minerare



Pamje nga puna me mjete për nxjerrjen e mineralit të kromit nga mbetjet minerare

Përsa i takon të dhënave për përdorimin ekzistues të sipërfaqes që do të përdoret përkohësisht apo përherë nga projekti, gjatë fazës së ndërtimit apo funksionimit të veprimt, rezulton se kjo sipërfaqe ndodhet brënda sipërfaqes së teritorit të Ish Minierës së Kromit Bulqizë.

Kjo minierë ka filluar nga aktiviteti në vitin 1948, aktiviteti i cili vazhdon dhe do të vazhdojë deri sa të përfundojnë rezervat e mineralit të kromit që ndodhen në këtë vend burim.

Sipërfaqja rreth objekteve minerare të minierës ka shërbyer për depozitimin e përhershëm të mbetjeve minerare. Këtë funksion ka dhe sipërfaqja e lejes minerare nr 1143, në të cilën janë depozituar në vite mbetjet minerare nga hapja e Pusit 2 dhe nga punimet minerare të hapura nga Pusi 2.

Këto mbetje minerare janë depozituar aty në mënyrë të përhershme. Sipërfaqja e mbuluar me mbetje minerare do të jetë në fazën e ndërtimit dhe funksionimit.

c) Informacionin për qendrat e banuara, në zonën ku propozohet të zbatohet projekti, shoqëruar me fotografi dhe të dhëna për distance e tyre nga vendndodhja e projektit të propozuar, si dhe përcaktimin e njësisë së qeverisjes vendore që administrojnë territorin ku propozohet projekti;

Pozita gjeografike e Bashkisë Bulqizë

Qendra më e afërt e banuar është Qyteti i Bulqizës dhe Qyteti i Ri i Bulqizës, të cilat administrativisht janë pjesë e Bashkisë Bulqizë.

Bashkia e Bulqizës, shtrihet në rajonin verilindor të Shqipërisë. Qyteti i Bulqizës përcaktohet nga koordinatat, 41°21'30'' gjatësi gjeografike veriore dhe gjërësi gjeografike lindore 20°07'30''.

Teritori i Bashkisë Bulqizë, në qendër të së cilës është qyteti i Bulqizës, në veri kufizohet me bashkinë Dibër, në lindje me Republikën e Maqedonisë, në jug-perëndim me bashkinë Tiranë, në jug me bashkinë Librazhd dhe në perëndim me bashkinë Klos. Qendra e kësaj bashkie është qyteti i Bulqizës. Gjatësia e vijës kufitare është 120 km. Nga këto gjatësia e vijës kufitare me bashkinë e Dibrës është 25 km, me bashkinë e Librazhdit 29 km, me Republikën e Maqedonisë 30 km, me bashkinë e Klosit 23 km dhe me bashkinë e Tiranës 13 km.

Objekti minerar i paisur me leje minerare shfrytëzimi nr 1143, datë 28.01.2008 bën pjesë në territorin e Bashkisë Bulqisë dhe është pjesë e sipërfaqes së minierës Bulqizë.

Ky qytet është rritur së bashku me minierën, fillimisht numri i banorëve ka qenë shumë i vogël rreth 500, por me kalimin e viteve numri i banorëve u rrit për shkak të nevojës që kishte miniera për punonjës, deri sa numri i banorëve shkoi 5000.

Numri gjithnjë në rritje i banorëve të qytetit të Bulqizës, detyroi autoritet qendrore e vendore të planifikojnë në fillim të viteve 80 të shekullit të kaluar ndërtimin e qytetit të ri të Bulqizës.

Sot janë dy qytete Bulqize, i riu dhe i vjetri të cilët shtrihen në dy krahët e fushës së Bulqizës, në veri dhe jug. Pranë qytetit të vjetër është hapur miniera e kromit Bulqizë, në të cilën ushtrojnë aktivitetin e shfrytëzimit të mineralit të kromit mbi 50 subjekte të paisur me leje minerare.

Gjithashtu pranë minierës është ndërtuar dhe fabrika e psurimit të mineralit të kromit Bulqizë. Aktivitet kryesorë përveç nxjerrjes dhe përpunimit të mineralit të kromit, janë ato të shërbimeve publike, dyqane, restorante dhe punishte artizanale me kapacitet të reduktuar. Qyteti i Bulqizës përshkohet nga rruga nacionale Bulqizë-Peshkopi, gjithashtu në mes të dy qyteteve kalon rruga e arbitrit, e cila do të shkurtojë kohën dhe rrugën Tiranë-Bulqizë

Pamje satelitore e Qytetit Bulqizë, qytetit të Ri dhe Lejes Minerare nr 1143, datë 28.1.2008



Pamje nga Bulqiza, qyteti i vjetër, qyteti i ri dhe miniera e kromit me lejen nr 1143



ç) Skicat dhe planimetritë e objekteve dhe strukturave të projektin, si dhe mënyrat dhe metodat që do të përdoren për ndërtimin e objekteve dhe strukturave të projektit;

Depozitimi i sterileve të kromit apo mbetjet minerare, janë objekte të cilat krijohen në mënyrë të vazhdueshme si rezultat i depozitimit të mbetjeve minerare në sipërfaqe.

Mbetjet minerare janë material i ngurtë, inert i cili pëftohet nga hapja e punimeve minerare në nëntokë. Materiali inert i cili del si rezultat i hapjes së punimeve minerare, horizontale vertikale dhe të pjerrta, depozitohet jashtë në sipërfaqe në formë të çrregullt duke krijuar mbetjet minerare ose stoqet e sterilit.

Depozitimi i mbetjeve minerare në vite nuk është bërë me projekt, por ajo që është e rëndësishme është sepse ato depozitohen në sipërfaqe pranë hyrjeve të punimeve minerare, galeri, puse apo traverbang.

Për këtë qëllim llogaritet sasia e mbetjeve minerare që do të depozitohen dhe mbi bazën e sasisë së mbetjeve minerare përcaktohet sipërfaqja e depozitimit.

Në të shumtën e rasteve, mbetjet minerare apo stoqet e sterilit janë ndërtuar pranë hyrjes së galerive dhe në varësi të relievit ato depozitohen.

Kur relievi është malor apo kodrinor, mbetjet minerare depozitohen për efekt të garvitett, vagoni me mbetje shkarkohet dhe ato zenë vend sipas rënijes së lirë, ndërsa në vendet e sheshta depozitimi bëhet me anën e terikonit, i cili përbëhet nga rruga e shinave, arganello dhe vagoni.

Në këtë rast vagoni i mbushur me mbetje minerare, ngjitet në majën e mbetjeve me anën e arganellos dhe aty bëhet shkarkimi i tij. Në këtë mënyrë mbetjet minerare maron formën e konit.

Në fuksion të seksionit të punimit dhe llojit, mbetjet minerare mund të dalin në sipërfaqe dhe të depozitohen aty me anën e mjeteve motorrike.

Në rastin tonë në objektin me leje minerare nr 1143 datë 28.01.2008, stoku i Pusit 2, depozitimi i mbetjeve minerare është formuar duke i depozituar ato me anën e vagonit.



Mbetjet minerare, Stoku i Pusit 2, Bulqizë

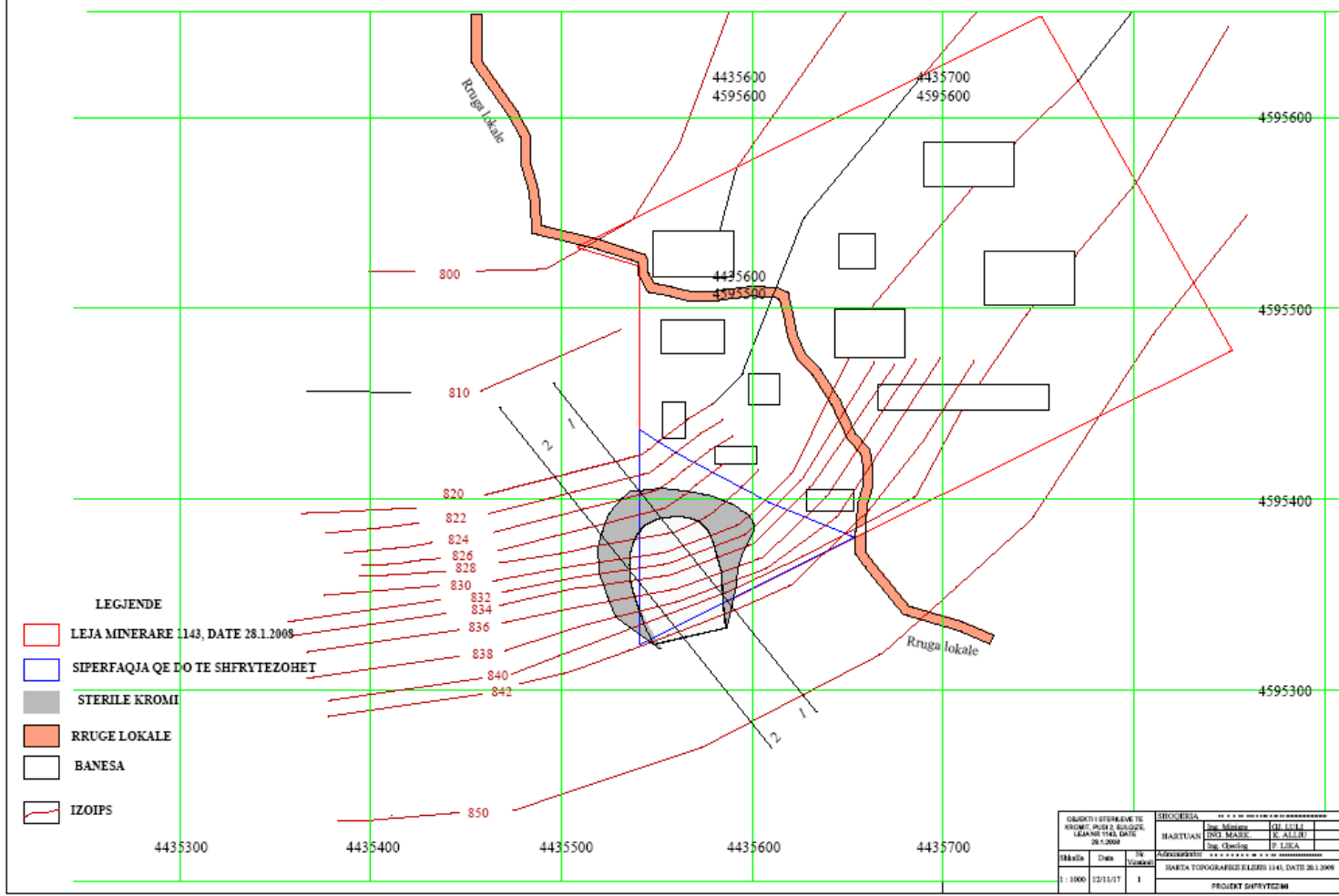


Mbetje minerane në zonën Qëndrore, Bulqizë



Mbetje minerane në zonën D, Bulqizë

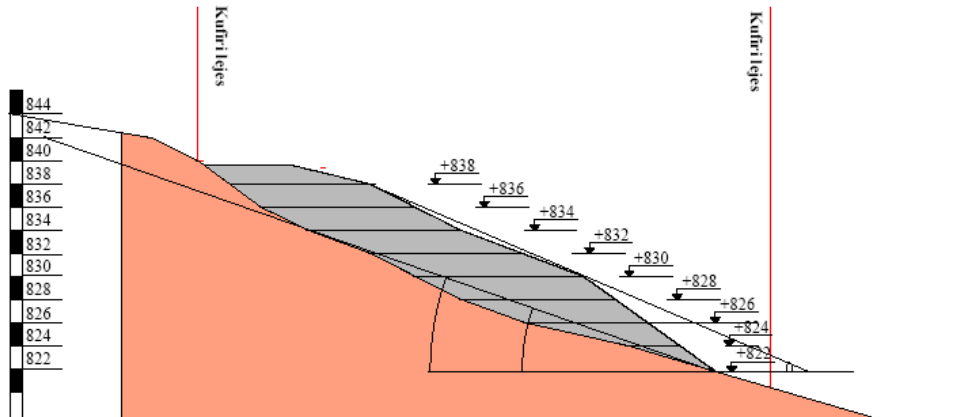
HARTA GJEOLIGO TOPOGRAFIKE, OBJEKTI STOQET E PUSIT NR 2
LEJA MINERARE 1143, DATE 28.1.2008
 Shkalla 1 : 2 000



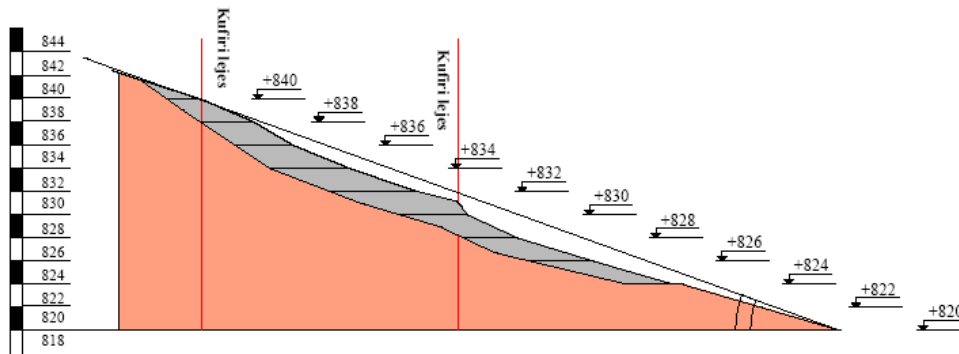
- LEGJENDE**
- LEJA MINERARE 1143, DATE 28.1.2008
 - SIPERFAQJA QE DO TE SHFRYTEZOHET
 - STERILE KROMI
 - RRUGE LOKALE
 - BANESA
 - IZOIPS

OBJEKTI I STERILENE TE KROMIT NR 2, SHQETËRE LEJARI 1143, DATE 28.1.2008			SHQETËRIA		
			Ing. Mënyre	IGJ. LILJA	
			Ing. Mënyre	E. ALIJE	
			Ing. Çelçelaj	P. LLEJA	
Shkalla	Data	Nr. VORREZ	HARTA TOPOGRAFIKE E LEJES 1143, DATE 28.1.2008		
1 : 1000	12/11/17	1	PROJEKT SHFRYTEZIM		

**PROFILI 1-1
PARA SHFRYTEZIMIT**



**PROFILI 2-2
PARA SHFRYTEZIMI**



SPEGUES

 **FORMACIONE DUNITE, PERIDOTITE**

 **STERILE KROMI**

 **BANESA**

 **KEND 20-25**

OBJEKTI I STERILEVE TE KROMIT, PUSI 2, BULOQIZE, LEJA NR 1143, DATE 28.1.2008			SHOQERIA		
			HARTUAN	Ing. Mimiere GJ. LULI Ing. Marksheider K. ALLIU Ing. Gjeolog P. LIKA	
			Administrator		
Shkalla	Data	Nr. Vizatimit	PROFILI 1-1 DHE 2-2, LEJA MINERARE NR. 1143 28.1.2008		
1 : 1000	17/11/17	3			

d) Përshkrimin e proceseve ndërtimore dhe teknologjike, përfshirë kapacitetet prodhuese /përpunuese, sasitë e lëndëve të para dhe produktet përfundimtare të projektit;

Proçeset ndërtimore dhe ato teknologjike, për krijimin e stokut dhe për nxjerrjen e mineralit të kromit nga këto, janë shumë të thjeshtë dhe janë proçese vetëm mekanikë.

Konkretisht për krijimin e stokut, (mbetjet minerare), depozitohet në sipërfaqe në vend depozitimitin e përcaktuar me projekt, sterili që rezulton nga punimet minerare nëntokësore. Depozitimi realizohet duke shkarkuar vagonat e sterilit në vend depozitimitin.

Gajtë hapjes së punimeve minerare, ka raste të cilat nuk mund të shmangen, që punimet minerare si galeritë, traberbangjet, oxhaqet, remontet etj, të cilat janë projektuar si punime hapërese dhe duhet të përshkrijnë shkëmbinjtë rrethues të mineralit të kromit, përshkrijnë trupat minerar ose pjesë të tyre.

Për pasojë bëhet rrëzimi i mineralit u kalon punimi, i barabartë me seksionin e tij, dhe minerali i përfutur si rrezultat i hapjes së punimit depozitohet në sipërfaqe së bashku me sterilin.

Në kohën e hapjeve të punimeve minerare, për shkak se raporti i mineralit me sterilin ka qenë shumë i vogël, për atë periudhë i papërfilshëm, (duke lëvizur nga 200 ml punime minerar në shkëmb dhe 1 ml punim në trup minerali, e më shumë) minerali është depozituar së bashku me sterilin në stokun e depozitimit, konkretisht stokun e Pusit 2.

Ky është një fenomen i cili ka karakterizuar të gjitha minierat e asaj kohe, duke filluar nga minierat e Bulqizës dhe të Batrës, Kalimash Kukës, Kam Tropojë etj

Ky fenomen i depozitimit të mineralit të kromit i cili ka dalë nga punimet e hapjes së bashku me sterilin e punimeve ka vazhduar nga fillimi vitet 1960 deri mbas viteve 2000.

Sot që nevojat për mineral kromi janë rritur, si dhe mundësia për të nxjerrë këtë mineral nuk është monopol shteti, subjekte të licensuar kanë marrë me leje minerare shfrytëzimi stoqet e sterilit dhe nxjerrin mineral nga këto stoqe vetëm nëpërmjet seleksionimit.

Licënsimi i tyre bazohet në Ligjin Nr 10304, datë 15.7.2010 “Për sektorin minerar në Republikën e Shqipërisë” i ndryshuar, i cili i klasifikon sterilet e kromit si vend burime nga ku mund të

nxirret minerali i kromit. Janë disa subjekte të licensuar për nxjerrjen e mineralit të kromit nga stokset e sterileve, të gjitha operojnë në Bulqizë, një ndër to është dhe Duriçi-07 shpk.

Shfrytëzimi i stokut të Pusit nr 2, paisur me leje minerare shfrytëzimi nr 1143, date 28.1.2008, do të bëhet nëpërmjet seleksionimit. Për nxjerrjen e mineralit të kromit i cili ndodhet në përbërje të stokut të sterilit, nuk do të përdoren lëndë plasëse apo punime të tjera minerare. Për faktin që materiali i stokut është i dërrmuar dhe në përmasa nga disa mm në disa cm, dhe se minerali është i ndarë nga sterili, nuk është e nevojshme përdorimi i proceseve mekanik për ndarjen e tyre.

Për të nxjerrë mineralin e kromit nga stoku, meresh sasi të vogla të materialit të stokut dhe vendosen në sipërfaqen e sheshtë në formë shtrese.

Kjo sasi materiali ka në përbërje pjesën më të madhe steril dhe një pjesë të vogël mineral kromi. Punonjësit që nxjerrin mineralin, e njohin shumë mire atë, duke e dalluar nga ngjyra e përhimtë dhe me pika si dhe nga pasha, e cila është më e madhe se sa e cope sterili me të njëjtën madhësi. Punonjësit kontrollojnë dhe marrin copat e mineralit të kromit që janë në smaterial, duke i grumbulluar në vend të veçantë dhe prej aty në destinacion. Kështu vazhdon deri sa i gjithë stoku të kontrollohet dhe prej tij të meren copat e mineralit të kromit. Ndërsa nxjerrja e mineralit të kromit realizohet duke seleksionuar këtë steril të depozituar dhe duke ndarë më vete mineralin e kromit. Seleksionimi bëhet me dorë nga punonjësit seleksionimit, falë tipareve dhe karakteristive që ka minerali i kromit në krahasim me sterilin e depozituar.

Sterili i depozituar ka ngjyrë gri të hapur dhe është i lehtë, ndërsa copat e mineralit të kromit kanë ngjyrë gri në të errët (minerali i kromit në minierën e Bulqizës, sepse ka disa lloj minerali kromi), dhe është më i rëndë se sterili.

Punonjësit e seleksionimit janë trajnuar dhe dallojnë shumë lehtë copat e mineralit duke i grumbulluar ato apo veçuar në vend tjetër.

Nga seleksionimi i stokun nr 2, përftohet mineral kromi i cilësisë së lartë deri 42 % Cr_2O_3 . Nga llogaritjet rezulton se nga seleksionimi në stokun e pusit 2 do të nxirren është 3000 ton mineral kromi me përmbajtje deri 38-42 % Cr_2O_3 .

dh) Informacionin për infrastrukturën e nevojshme për lidhjen me rrjetin elektrik, furnizimin me ujë, shkarkimet e ujërave të ndotura dhe mbetjeve, si dhe informacionin për rrugët ekzistuese të aksesit apo nevojën për hapje të rrugëve të reja;

Stoku i Pusit 2, është ndërtuar nga depozitimi i mbetjeve minerare në vite, duke përdorur sheshin pranë pusit dhe rrugën e ndërtuar për hapjen e funksionimit të minierës.

Për ndërtimin e stokut dhe shfrytëzimin e tij nuk është e nevojshme dhe e domosdoshme energjia elektrike, nuk kërkohet dhe nuk duhet furnizim me ujë.

Nga ekzistenca e stokut të Pusit 2, nuk ka shkarkime të ujrave të ndotur, apo mbetjeve të tjera. Për shfrytëzimin e këtij stoku infrastruktura egzistuese është e mjaftueshme dhe nuk ka nevojë për hapje të rrugëve të reja.

e) Programin për ndërtimin, kohëzgjatjen e ndërtimit, kohëzgjatjen e planifikuar për funksionimin e projektit, kohën e mundshme të përfundimit të funksionimit të projektit dhe, sipas rastit, edhe fazën e planifikuar të rehabilitimit të sipërfaqes, pas mbarimit të funksionimit të projektit;

Stoku i Pusit 2 Buqizë, është ndërtuar si rezultat i hapjes së punimeve nëntokësore të sektorit të pusit, punime të cilat kanë mundësuar hapjen e minierës dhe përgatitjen e saj për nxjerrjen e mineralit të kromit.

Në sektorin e Pusit 2, janë hapur me qindra ml punime minerare horizontale, vertikale dhe të pjerrta. Të gjitha këto punime janë hapur sipas një plani dhe harmonograme të projektuar nga institucione projektuese dhe të miratuara nga organet përkatëse të cilat për kohën kur janë hapur kanë qenë Instituti i Minierave dhe Ministria e Industrisë dhe Minierave.

Për hapjen dhe përgatitjen për shfrytëzim të rezervave më në thellësi në minerën e Bulqizës, në vitin 1965, filluan punimet për hapjen e pusit 2 me thellësi 270 m dhe tre nivele (I, II, III), punime të cilat përfunduan në fillim të vitit 1972.

Pavarësisht përfundimit të hapjes së punimeve në vitin 1972, vit pas viti janë hapur ml punime minerare, sterili i të cilave është depozituar në këtë vend depozitimi.

Për nxjerrjen e mineralit të kromit nga stoku i Pusit 2, subjekti Duriçi-07 shpk ka hartuar planin e shfrytëzimit, i cili shtrihet në 10 vite sa është jeta e lejes minerare.

Pas përfundimit të shfrytëzimit do të bëhet rehabilitimi i

Sipërfaqja e mbuluar si rezultat i depozitimit të sterilit të minierës së kromit, është 0.6 ha. Në këtë sipërfaqe e cila përveç formës së çrregull, përbëhet nga sterile të minierës, mbi të cilat nuk mund të mbillen dhe zhvillohen pemët pa u mbushur me tokë vegjetale.

Sasia e dheut vegjetal është llogaritur për të mbuluar mesatarisht sipërfaqen e taracave me trashësi 40 cm. Sasia e nevojshme e dheut është paraqitur në tabelën përkatëse.

Për të realizuar rehabilitimin do të krahasohen 2 variante:

1. Hapja e taracave çdo me nivel kuote çdo 5 m
2. Hapja e gropave në formë shahu duke llogaritur një sipërfaqe prej 20-25 m² një pemë.

Taracimi i vend depozitimeve të sterileve.

Për të krijuar kushtet për mbulim dhe mbjellje, është projektuar që taracat të hapen në nivele 10 m lartësi, duke filluar nga kuota më e sipërme + 850 m deri në kuotën më të poshtme + 800 m, gjithsej 4 nivele taracash. Gjerësia e taracës është parashikuar 2 m dhe gjatësia si në tabelën Nr 3.

Elementët e rehabilitimit, teracimi, mbulim dhe mbjellje fidanesh të stokut të sterileve, leja minerare 1143, date 28.1.2008.

Tabela Nr. 3

Nr	Kuota e taracës	Sipërfaqja totale e Taracës	Gjatësia e taracës	Distanca ndërmjet Pemëve	Numri i pemëve në taracë	Sasia e dheut	Sasia e dheut produktiv në Taracë	Sipërfaqja tërthore mes. e Taracës
	m	m ²	m	m	copë	m ³ /pemë	m ³	m ²
1	810	40	20	5	4	2.5	10	7.7
2	820	88	44	5	8.8	2.5	22	15
3	830	132	66	5	13.2	2.5	33	5
4	840	178	89	5	17.8	2.5	44.5	16.2
5	850	226	113	5	22.6	2.5	56.5	9.3
	TOTALI	664	332	5	66.4	2.5	166	53.2

Nga kjo table rezulton:

- Numri i taracave, 5 copë
- Numri i përgjithsëm i pemëve, 66.4 copë
- Sasia e dheut produktiv, 166 m³

- Distance ndërmjet pemëve, 5 ml

Mbjellja e pemëve në formë fushe shahu

Një formë tjetër për rehabilitimin e sipërfaqes së zënë nga depozitimi i sterileve të Pusit Nr 2, është dhe mbjellja e fidanëve sipas fushës së shahut, duke eliminuar krijimin e taracave. Në këtë variant e gjithë sipërfaqja do të ndahet në kuadrate me rreze 12.5 m nga qendra e gropës duke ndjekur pjerrësinë e relievit.

Gropat do të hapen me përmasa 0.5 m X 0.5 m X 0.5 m, do të mbushen me material fertil të përzier me pleh nga bagëtitë ose nga bimësitë. Largësia ndërmjet gropave do të jetë nga 4-5 m. Në këtë mënyrë një grope, ose një fidan mbulon një sipërfaqe nga 20-25 m². Llogaritjet jepen në tabelën Nr 4.

Tabela Nr. 4

Nr	Sipërfaqja totale	Sipërfaqja që mbulon një pemë	Distanca ndërmjet Pemëve	Numri i pemëve	Sasia e dheut	Sasia e dheut total	Sipërfaqja tërthore e gropës	Volumi i Gërmimit për pemë	Volumet e Gërmimit
	m ²	ml	ml	copë	m ³ / pemë	m ³	m ²	m ³	m ³
1	6000	25	5	240	0.216	240	0.36	0.216	51.84

Variant optimal

Duke krahasuar të dy variënatet, rezulton se variant i mbjelljes së pemëve në formë të fushës së shahut është më e pranushme se ajo me taraca, sepse numuri i pemëve ndryshon nga 66.4 copë në 240 copë etj.

Numri më i madh i pemëve do të mundësojë që sipërfaqja e gjelbërt të jetë shumë më e madhe, 4 herë më e madhe me mbjellje totale të sipërfaqes, se sa mbjellje me taraca.

Për këtë qëllim, për rehabilitimin e kësaj sipërfaqeje të stokut të sterility të posit Nr 2, do të bëhet duke mbjellë pemë autokotone në formën e fushës së shahut.

ë) Lëndët e para që do të përdoren për ndërtimin dhe mënyra e sigurimit të tyre (materiale ndërtimi, ujë dhe energji);

Ashtu siç është përshkruar dhe më sipër, për ndërtimin e objektit stoku i Pusit 2, lënda e parë dhe kryesore ka qenë dhe mbetet materiali shkëmbor dhe mineral që del nga hapja e punimeve minerare në nëntokë.

Për ndërtimin e stokut të Pusit 2, nuk ka nevojë dhe nuk është dashur të përdoren lëndë të tjera të para dhe ndihmëse si materiale ndërtimi, apo ujë e energji

Përbërësit kryesorë të stokut të Pusit 2, janë sterili apo mbetjet minerare dhe minerali i kromit.

Sterili i cili është përbërësi kryesor dhe përbëhet nga materiali i shmëmbinjve rrethues të mineralit, përbëhet nga:

Nga te dhenat e studimeve dhe analizave të kryera rezulton se shkëmbinjtë anesore në minierën e Buqizës paraqiten me shkalle të ulet serpentinizimi intensiv në intervalin 30-40 % dhe si rrjedhim, me tregues të rezistencës në shtypje dhe të peshës volumore me të lartë.

Në tabelën përmbledhëse të vetive fiziko-mekanike të paraqitur më poshtë jepen treguesit mesatarë të të gjithë llojeve shkëmbore që ndërtojnë vendburimin e kromit Bulqizë dhe atë të Pusit 2.

Nga kampionet e marra dhe provat laboratorike të kryera, janë vërejtur luhajtje në mesatarë të treguesve fiziko-mekanike si më poshtë :

Në treguesit mekanike :

-Rezistenca në shtypje një boshtore $R_{sh} = 650-800 \text{ kg/cm}^2$

-Rezistenca në prerje $R_{pr} = 120-160 \text{ kg/cm}^2$

Në treguesit e pasaportes së qëndrueshmërisë :

-Laboratorike $C = 190 \text{ kg/cm}^2$ me $\sigma = 37 - 39^0$

-Te masivit $C_m = 50 - 110 \text{ kg/cm}^2$ me $\sigma = 37 - 39^0$

Në treguesit fizike $\rho = 2.85 - 2.95 \text{ ton/m}^3$ dhe $\alpha = 0.0 - 2 \%$

Siç shihet, treguesi i tensioneve në lidhjen ndërgrimcore në masiv (C_m), për shkak të çarshmërisë rezulton me vlerë të ulët se ai laboratorik (C).

Tabela nr. 5 Tabela permbledhese e vetive fiziko – mekanike te shkembenjeve

Nr	Lloji i shkemit	Vetite Fizike						Vetite Mekanike		
		R _{sh}	R _t	R _{pr}	P	K _p	W	R _{sh}	R _t	R _{pr}
		Gr/cm ³	Gr/gr/cm ³	Nr	%	Nr	%	Kg/cm ²	Kg/cm ²	Kg/cm ²
1	Kromite me pikz. mes.	3.77	3.80	0.98	2	0.02	0.04	500	102	162
2	Dunite pak te serp.	3.20	3.10	0.97	3	0.03	0.10	750	50	142
3	Dunite shum te serp.	2.74	2.71	0.98	2	0.02	0.10	800	47	144
4	Kromite massive	3.98	3.91	0.98	2	0.02	0.07	800	115	169
5	Peridotite mes. te serp.	2.90	2.80	0.97	3	0.03	0.12	840	45	158
6	Dunite mes. Te serp.	3.24	3.12	0.98	2	0.05	0.07	930	50	150
7	Kromite me pikz. te rralla	3.85	3.77	0.98	2	0.02	0.08	1000	126	160
8	Dunite te fresketa	3.29	3.25	0.98	2	0.02	0.08	1150	40	160
9	Peridotite te fresketa	3.33	3.25	0.97	3	0.03	0.09	1170	30	169

Minerali i kromit i cili ka këto karakteristika:

Janë 4 lloje xeherorësh të tipit metalurgjik: xeheror me mbi 40% Cr₂O₃, që janë përdorur kryesisht për eksport dhe për shkrirje, xeheror me 34- 40% Cr₂O₃, i destinuar kryesisht për eksport dhe për shkrirje, xeheror me përmbajtje 30-34% Cr₂O₃, teresisht për eksport dhe nën 30% i destinuar teresisht për pasurim.

Perberesit kimik kryesorë të mineralit të kromit kokërr janë:

Cr₂O₃ = 42% (min 40%),
 FeO = 11.8%) (max 12.5%),
 SiO₂ = 11% (max 11.5),
 Cr/Fe = 3/1 (min.2.95/1); dimensionet: 0-20 mm, 20%; 20-350 mm, 80%.

Analiza komplete të mineralit, është si më poshtë:

Cr₂O₃ = 42%,
 SiO₂=11%,
 FeO = 11.8%,
 CaO= 0.25%,
 MgO=23.20%,
 NiO =0.25%,
 TiO₂=0.16%,

Al₂O₃ =7.6%,
P₂O₅= 0.014%,
V₂O₅=0.20%,
Co=0.016%,
MnO =0.15%,
Cu< 0.001%,
S-gjurme,
Ga=0.0004 -0.0006%,
Zn=0.007-0.008%,
humbja ne kalcinim =2.90%.

f) Informacionin për lidhjet e mundshme të projektit me projekte të tjera ekzistuese përreth/pranë zonës së projektit;

Projekti i nxjerrjes së mineralit të kromit nga stoku i Pusit 2, Bulqizë, është projekt mineralar i cili ka qenë i lidhur me veprimtarinë minerare të subjekteve që kanë punuar në Pusin 2. Stoku i Pusit 2, ashtu siç është përmendur disa herë në përshkrimet e mësipërme është krijuar si rezultat i depozitimit të sterileve të punimeve minerare që jjanë hapur në nëntokë në sektorin e Pusit 2.

Pavarsisht se aktiviteti mineralar në këtë pus vazhdon, në stokun e Pusit 2, vazhdon depozitimi i sterileve, por jo në pjesën apo sipërfaqen e kufizuar të dhënë me leje minerare shfrytëzimi nnr 1143, datë 28.1.2008.

Në këtë pjesë të stokut nuk bëhet më depozitim, sterilet e dala nga punimet minerare depozitohen në pjesë të tjera të stokut të Pusit 2.

Për të dhënë një informacion mbi lidhjet e mundshme të projektit me projekte të tjera, duhet të theksojmë se minerali i kromit që nxirret nga kjo leje është objekt i trajtimit metalurgjik në uzinën e Ferrokromit Burrel, ose në të kundërt shkon për eksport. Kjo është lidhja e mundshme dhe e vetme e projektit me projekte të tjera.

g) informacionin për alternativat e marra në konsideratë, për sa i takon përzgjedhjes së vendndodhjes së projektit dhe teknologjisë që do të përdoret;

gj) Të dhënat për përdorimin e lëndëve të para gjatë funksionimit, përfshirë sasinë e ujit të nevojshëm, të energjisë, lëndëve djegëse dhe mënyrën e sigurimit të tyre;

Ashtu siç është përshkruar dhe në informacionin për pikat e mësipërme, lëndë të parë në këtë projekt janë;

materiali shkëmbor, sterili, apo mbetjet minerare;

minerali i kromit i përzier me materialin shkëmbor;

Përdorimi i tyre tashmë është bërë i qartë, ato janë objekt i proceseve mekanike të seleksionimit dhe asgjë më tepër. Për seleksionimin apo ndarjen e mineralit të kromit nga sterilet shkëmbore, nuk është e nevojshme dhe nuk përdoret lëndë të tjera të para, ujë, energji, lëndë djegëse.

Mospërdorimi i lëndëve të para si ujë, energji apo lëndë djegëse, përjashton mundësinë edhe mënyrën e sigurimit të tyre.

Mënyra e vetme e nxjerrjes së mineralit të kromit, është mekanike me anën e seleksionimit me dorë të copave të mineralit, duke i veçuar ato nga sterili.

h) Aktivitete të tjera që mund të nevojiten për zbatimin e projektit, si ndërtimi i kampeve apo rezidencave etj.;

Për ushtrimin e këtij aktiviteti nuk nevojiten aktivitete të tjera, duke përfshirë këtu dhe ndërtimin e kampeve apo rezidencave.

i) Informacionin për lejet, autorizimet dhe licencat e nevojshme për projektin, në përputhje me përcaktimet e bëra në legjislacionin në fuqi, si dhe institucionet kompetente për lejimin / autorizimin/ licencimin e projektit;

Aktiviteti i nxjerrjes së mineralit të kromit nga stoku Pusit 2, Bulqizë, është aktivitet i liçensuar nga strukturat përkatëse të pushtetit vendor e qëndror.

Ky aktivitet zbatohet në përputhje me kërkesat e kuadrit ligjor në fuqi, duke filluar nga rregjistrimi i subjektit në organet tatimore, paisur me NIPT:

Për të ushtruar aktivitetin minerar të nxjerrjes së mineralit të kromit në objektin Stoku Pusit 2, Bulqizë, Subjekti “Duriçi-07” shpk, në zbatimin të kuadrit ligjor mjedisor dhe minerar, është paisur me:

- LEJE MJEDISORE nr 548 prot, datë 26.10.2007, Vendimi Nr. 12 i omisionit të Lejeve
- LEJE SHFRYTEZIMI Nr. 1143, datë 28.01.2008
- Urdhër Nr 204, datë 23.5.2014, “PËR RREGULLIMIN E KOORDINATAVE TË LEJES MINERARE NR 1143, DATË 28.01.2008 PËR SHFRYTËZIMIN E STOQEVE TË KROMIT TË PUSIT NR.2 BULQIZË (ZONA VERIORE).