

NJOFTIM

Drejtuar: Agjencise Kombetare te Mjedisit

Lenda: Kerkese per zhvillimin e procedures se degjeses me publikun

Shoqeria "AGHAK CARA" Sh.p.k njofton Agjencine Kombetare te Mjedisit per zhvillimin e procedures se informimit te publikut per aplikimin per leje mjedisi te tipit B per instalimin:

Impiant prodhimi betoni, me vendndodhje Qarku Lezhe, Bashkia Kurbin, Laç, lagjja nr 6, rruga e "Patokut" km.2, Zk. Nr. 2365 me pasurie nr. 26/17.

Ky njoftim hartohet Referuar VKM 419, date 25.06.2014 , Për miratimin e kërkesave të posaçme për shqyrtimin e kërkesave për leje mjedisi të tipave A, B dhe C, për transferimin e lejeve nga një subjekt te tjetri, të kushteve për lejet respektive të mjedisit, si dhe rregullave të hollësishme për shqyrtimin e tyre nga autoritetet kompetente deri në lëshimin e këtyre lejeve nga QKB-ja" te ndryshuar, kreu VI "Informimi dhe pjesemarrja e publikut per aplikimin per leje mjedisi te tipit A dhe B", bashkangjitur gjeni dokumentacionin e kerkuar, sipas pikes 2 te ketij kreu:

- a) Informacion nëse kërkesa do të jetë për "**Aplikim për leje mjedisi të tipit A ose të tipit B**" apo "**Aplikim për ndryshim thelbësor në kushtet e lejes së mjedisit të tipit A ose të tipit B**".
- b) Të dhënat e ekstraktit të QKR-së;
- c) Adresën e vendndodhjes së instalimit;
- d) Përshkrimin e veprimtarisë që parashikohet të zhvillohet në instalim;
- e) Një përshkrim të elementeve të listuara në formularin informues;
- f) Përmbledhjen joteknike të raportit të vlerësimit të ndikimit në mjedis në nivel kombëtar ose ndërkufitar, kur kërkohet procedura e VNM-së;
- g) Konsultimet ndërkufitare, kur kërkohet sipas legjislacionit në fuqi;
- h) Autoritetin vendimmarrës për dhënien e aktit të miratimit të lejes së mjedisit, procedurat dhe afatet që do të ndiqen;
- i) Adresën e AKM-së, ku publiku mund të dërgojë komentet dhe sugjerimet e tij, me shkrim apo në formë elektronike, brenda 20 (njëzet) ditëve nga data e njoftimit

Subjekti "AGHAK CARA" Sh.p.k

NIPTI: M07508301P

Adresa: Lezhe, Laç, lagjja nr. 6, rruga e "Patokut" km.2, Zk. Nr. 2365 me pasuri nr. 2617.

Administratori

Preng Cara

- a. Kërkesa për vendosjen në funksionim të instalimit "Impiant prodhimi betoni" është për aplikim për leje të re mjedisore të tipit B, sipas Shtojcës 1, të Ligjit Nr. 52/2020, Për disa ndryshime në ligjin nr. 10 448, datë 14.7.2011 "Për lejet e mjedisit" të ndryshuar":

Industria minerare

ID 3.1 pika e) Përzierja e çimentos ose përdorimi i çimentos në masë të madhe por jo në sheshin e ndertimit, përfshirë ambalazhimin dhe përzierjen e çimentos, grumbullimi i betonit dhe prodhimi i blloqeve të betonit dhe produkteve të tjera të çimentos, si dhe prodhimi i llaçit, kollës, gëlqeres (parafabrikateve, paletave, etj.).

b. TË DHËNAT E EKSTRAKTIT TË QKB-SE



REPUBLIKA E SHQIPËRISË

MINISTRIA E FINANCAVE DHE EKONOMISË
QENDRA KOMBËTARE E BIZNESIT

**EKSTRAKT HISTORIK I REGJISTRIT TREGTAR PËR TË
DHËNAT E SUBJEKTIT "SHOQËRI ME PËRGJEGJËSI TË
KUFIZUAR"**

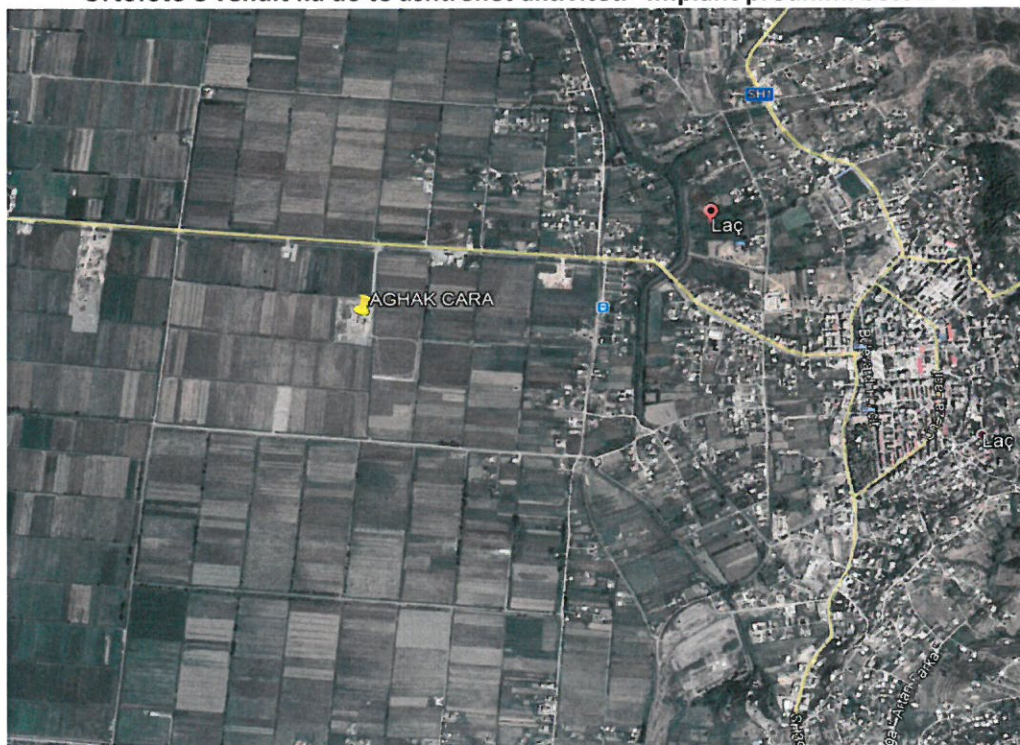
GJENDJA E REGJISTRIMIT

1. Numri unik i identifikimit të subjektit (NUIS)	M07508301P
2. Data e Regjistrimit	08/01/2020
3. Emri i Subjektit	AGHAK CARA
4. Forma ligjore	SHPK
5. Data e themelimit	26/12/2019
6. Kohëzgjatja	Nga: 26/12/2019
7. Zyra qendrore e shoqërisë në Shqipëri	Lezhe Lac LAC Lagjja nr 6, Rruga e Patokut km.2, Ndertese 1 kateshe, Zk. nr.2365 me Pasuri nr.26/17
8. Kapitali	8.000.000,00
8.1 Numri i përgjithshëm i kuotave	1,00
9. Objekti i aktivitetit	-Import-Eksport,grumbullim, perpunim, tregetim te skrapit, hekurit etj,tregti te mallrave industriale,aktivitet ne fushen e ndertimit,fitness,bar-restorant, taverne, klub nate, transport detar,Agjensi Imobilare 2-Ne fushen e Agjensive Spedicionare Detare.Prodhim dhe tregtim betoni,prodhime parafabrikate betoni.Prodhim dhe tregtim inertesh e te tjera materiale e produkte ndertimi.Peshkim selektiv.Studimi,projektimi,vleresimi,konsulenca,monitorimi ne kerkimin,zbulimin,shfrytezimin,perpunimin dhe tregtimin ne import dhe eksport te mineraleve metalore dhe ndertimore,rehabilitimin e mjedisit pas shfrytezimit,perdorimin civil te lendeve plasese ne siperfaqe dhe ne nentoke.Ndertimin e veprave publike,ndertime civile,ekonomike dhe industriale,rikonstruksion ndertesash,veshje fasadash,punime dheu,sistemime,tarracime terrenesh,vepra kullimi dhe vaditese,ndertime rruge

c. ADRESA E VENDNDODHJES SE INSTALIMIT

Emri i instalimit/impianit ¹	Industria minerare
Adresa ku ndodhet apo do të ngrihet instalimi/impianiti	Qarku Lezhe, Bashkia Kurbin, Laç, lagjja nr 6, rruga e "Patokut" km.2, Zk. Nr. 2365 me pasurie nr. 26/17.
Kategoritë e aktiviteteve/veprimtarive industriale të cilat duhet të kërkojnë leje mjedisi ²	ID 3.1 pika e) Përzierja e çimentos ose përdorimi i çimentos në masë të madhe por jo në sheshin e ndertimit, përfshirë ambalazhimin dhe përzierjen e çimentos, grumbullimi i betonit dhe prodhimi i blloqeve të betonit dhe produkteve të tjera të çimentos, si dhe prodhimi i llaçit, kollës, gëlqeres (parafabrikateve, paletave, etj.).

Ortofoto e vendit ku do të ushtrohet aktiviteti "Impiant prodhimi betoni".



¹ Përshkruaj titullin sipas kolumnës 1 të Shtojcës 1 të Ligjit Për lejet e mjedisit

² Shkruani kodet e specifikuar në kolumnën 2 (e emërtuar ID) dhe aktivitetet e specifikuar në kolumnën 3 (Veprimtaria) të përcaktuara në Shtojcën 1 të Ligjit për Lejet e Mjedisit. Nëse instalimi përfshin disa aktivitete të lidhura me IPPC, është e nevojshme për të shënuar secilin prej tyre me një kod. Kodet duhet të jenë të ndara qartë.



d. PERSHKRIMI I VEPRIMTARISE QE PARASHIKOHET TE ZHVILLOHET

AKTIVITETI: Impiant prodhimi betoni.
Adresa: Qarku Lezhe, Bashkia Kurbin, Laç, lagjja nr 6, rruga e "Patokut" km.2, Zk. Nr. 2365 me pasurie nr. 26/17.
Subjekti: "AGHAK CARA" Sh.p.k
Administrator: Z. Preng Cara

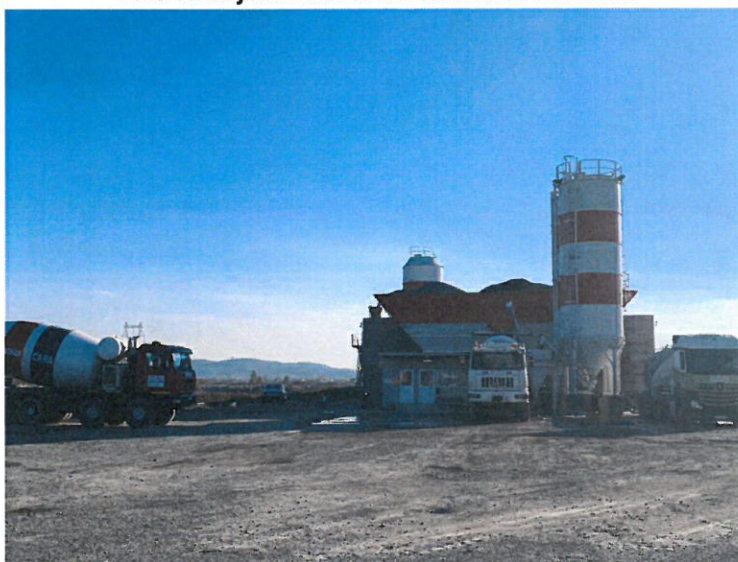
- **Hyrje**

Profili i shoqërisë "AGHAK CARA" Sh.p.k

Ushtrimi i aktivitetit per Impiant i prodhimit te betonit të shoqërisë "AGHAK CARA" Sh.p.k është i vendosur ne Qarkun Lezhe, Bashkia Kurbin, Laç, lagjja nr 6, rruga e "Patokut" km.2, Zk. Nr. 2365 me pasurie nr. 26/17. Kjo shoqëri është regjistruar në Qendrën Kombëtare të Regjistrimit, për aktivitetin ne fushen "Import-Eksport,grumbullim, perpunim, tregetim te skrapit, hekurit etj, tregti te mallrave industriale, aktivitet ne fushen e ndertimit, finsess, bar-restorant, taverne, klub nate, transport detar; Agjensi Imobilare 2-Ne fushen e Agjensive Spedicionare Detare. Prodhim dhe tregtim betoni, prodhime parafabrikate betoni. Prodhim dhe tregtim inertesh e te tjera materiale e produkte ndertimi. Peshkim selektiv. Studimi, projektimi, vleresimi, konsulenca, monitorimi ne kerkimin, zbulimin, shfrytezimin, perpunimin dhe tregtimin ne import dhe eksport te mineraleve metalore dhe ndertimore, rehabilitimin e mjedisit pas shfrytezimit, perdorimin civil te lendeve plasese ne siperfaqe dhe ne nentoke. Ndertimin e veprave publike, ndertime civile, ekonomike dhe industriale, rikonstruksion ndertesash, veshje fasadash, punime dheu, sistemime, tarracime terrenesh, vepra kullimi dhe vaditese, ndertime rruge kategoria V dhe VI, veshje rrugesh me asfalto beton, ndertim mbi shtrese, ndertim te veprave arti te ndryshme, ujesjellesa dhe kanalizime e te tjera. Prodhim dhe tregtim te materialeve te ndertimit si tulla, pllaka

dekorative, prodhime betoni e llac me nyje te perqendruar, prodhime artizanale, konstruksione te llojeve te ndryshme etj. Tregtim me shumice dhe pakice ne import dhe eksport te mallrave te ndryshme industriale, ushqimore, hidrosanitare, hidraulike, makineri dhe pajisje industriale e bujqesore, pjese kembimi per pajisje industriale, bujqesore, produkte bujqesore e blektorale, bime medicinale e mjeksore, prodhim dhe perpunim te lendes drusore, transport te mallrave brenda e jashte vendit ne te gjitha rruget e transportit, toke, det, hekurudhe ajer etj. Prodhim, perpunim, ambalazhim (paketim), shitje, eksport dhe transport nderkombetar te artikullit çimento, rifuzho dhe me thase. Import, eksport, grumbullim, riciklim, perpunim te skrapit”., me Nr NIPT: **M07508301P**. Nga sa me siper subjekti kryen aktivitet edhe ne fushen e prodhimit te betonit.

Foto te objektit ku do te zhvillohet aktiviteti





Pamje te ambienteve perreth, zyrave dhe mjeteve teknologjike te aktivitetit





Informacion mbi kompanine "AGHAK CARA" Sh.p.k

Shoqeria "AGHAK CARA" Sh.p.k është një shoqëri e regjistruar në Qendrën Kombëtare të Regjistrimit, për aktivitetin në fushën "Import-Eksport, grumbullim, perpunim, tregëtim të skrapit, hekurit etj, tregëti të mallrave industriale, aktivitet në fushën e ndërtimit, fitness, bar-restorant, taverne, klub nate, transport detar; Agjensi Imobilare 2-Në fushën e Agjensive Spedicionare Detare. Prodhim dhe tregëtim betoni, prodhime parafabrikate betoni. Prodhim dhe tregëtim inertesh e të tjera materiale e produkte ndërtimi. Peshkim selektiv. Studimi, projektimi, vlerësimi, konsulenca, monitorimi në kërkimin, zbulimin, shfrytëzimin, perpunimin dhe tregëtimin në import dhe eksport të mineraleve metalore dhe ndërtimore, rehabilitimin e mjedisit pas shfrytëzimit, përdorimin civil të lendeve plasese në sipërfaqe dhe në nëntokë. Ndërtimin e veprave publike, ndërtime civile, ekonomike dhe industriale, rikonstruksion ndërtësash, veshje fasadash, punime dheu, sisteme, terracime terrenesh, vepra kullimi dhe vaditese, ndërtime rruge kategoria V dhe VI, veshje rrugesh me asfalto beton, ndërtim mbi shtrese, ndërtim të veprave arti të ndryshme, ujësjellësa dhe kanalizime e të tjera. Prodhim dhe tregëtim të materialeve të ndërtimit si tullat, pllaka dekorative, prodhime betoni e llac me njëje të përqendruar, prodhime artizanale, konstruksione të llojeve të ndryshme etj. Tregëtim me shumice dhe pakice në import dhe eksport të mallrave të ndryshme industriale, ushqimore, hidrosanitare, hidraulike, makineri dhe pajisje industriale e bujqësore, pjesë këmbimi për pajisje industriale, bujqësore, produkte bujqësore e blektorale, bime medicinale e mjeksore, prodhim dhe perpunim të lëndës drusore, transport të mallrave brenda e jashtë vendit në të gjitha rrugët e transportit, tokë, det, hekurudhe ajër etj. Prodhim, perpunim, ambalazhim (paketim), shitje, eksport dhe transport nderkombëtar të artikullit çimento, rifuzho dhe me thasë. Import, eksport, grumbullim, riciklim, perpunim të skrapit". Qëllimi i firmës ka

gene dhe mbetet permbushja e kerkesave te cilesise dhe per kete kompania ndjek dhe zbaton me rigorozitet menaxhimin e cilesise ne te gjitha hallkat e saj.

Per kete qellim, subjekti **"AGHAK CARA" Sh.p.k** referuar Shtojces 1 te Ligjit nr. 52/2020 Për disa ndryshime në ligjin nr. 10 448, date 14.7.2011 "Për lejet e mjedisit" të ndryshuar dhe VKM nr. 419, datë 25.6.2014 "Për miratimin e kërkesave të posaçme për shqyrtimin e kërkesave për leje mjedisi të tipave A, B dhe C, për transferimin e lejeve nga një subjekt te tjetri, të kushteve për lejet respektive të mjedisit, si dhe rregullave të hollësishme për shqyrtimin e tyre nga autoritetet kompetente deri në lëshimin e këtyre lejeve nga QKB-ja" te ndryshuar, Kreu VI ka plotesuar dokumentacionin e kerkuar per t'u pajisur me Leje Mjedisit te Tipit B per aktivitetin "Impiant prodhimi betoni", me vendndodhje Qarku Lezhe, Bashkia Kurbin, Laç, lagjja nr 6, rruga e "Patokut" km.2, Zk. Nr. 2365 me pasurie nr. 26/17. Subjekti ka siguruar staf dhe pajisje profesionale per zhvillimin e ketij aktiviteti.

Vendosja e ketij instalimi ne kete zone eshte e pershtatshme per zhvillimin e ketij aktiviteti pasi eshte ne distance nga qendrat banuara dhe dendesia e objekteve te banimit nuk eshte e madhe, gjithashtu ndodhet ne largesi nga objektet apo veprat hidroenergjetike, etj. Ne zonen ne studim nuk ka objekte banimi apo sherbimesh te ndryshme.

Qëllimi i këtij aktiviteti është prodhimi i betonit me te gjitha parametrat, klasen, fortesine dhe cilesite e kerkuara ne treg. Betoni i prodhuar perdoret si lende e pare ne fushen e infrastruktures, per ndertimin e objekteve, rrugeve, etj.

Aktiviteti zhvillohet ne nje ambjent te pershtatshem, duke mos krijuar keshtu deme apo efekte negative te ndryshme ne mjedisin perreth.

Procesi i punës për impiantin e prodhimit të betonit konsiston si më poshtë:

Impianti funksionon në këtë mënyrë: në bunkerin e furnizimit të inerteve hidhen me kamion inerte të fraksioneve të ndryshme sipas cilësisë së kërkuar të produktit. Më pas nëpërmjet transportierëve ato transportohen për në mikserin e përzierjes së materialit. Më pas përzihen me çimento dhe llaçi i gatshëm i transmetohet autobetonierëve dhe mjeteve të rënda të transportit, të cilat ngarkohen sipas kapacitetit të porosisë së kërkuar nga klienti. Procesi kryhet me çimento pluhur jo të lëngshme, e cila blihet e gatshme, shtohet ujë dhe me pas përzihet në mikser e shkarkohet në autobetonierët e transportit. Raportet çimento, inerte, ujë janë sipas cilësisë së kërkuar të betonit.

Njësitë teknike të këtij instalimi janë:

1. Kabina e komandimit të makinerisë
2. Bunkerët e furnizimit me inerte
3. Elektromotorë për vënie në punë të transportierëve
4. Sillosat e çimentos dhe mikseri i inerteve, rërë+granil dhe çimento pluhur
5. Sheshi i lëvizjes së autobetonierëve dhe mjeteve të rënda të transportit.

I gjithë sheshi ku do te ushtrohet aktiviteti eshte i shtruar me beton dhe pjeserisht me çakull dhe eshte i rrethuar me mur rrethues. Brenda siperfaqes te prones ku do te kryhet aktiviteti ka hapësira te mjaftueshme edhe per parkimin e mjeteve dhe magazinimin e lendeve te para. Siperfaqja e prones ku do te zhvillohet aktiviteti kufizohet ne veri me prone private dhe me rrugen e "Patokut", e cila lidhet edhe me rrugen hyrese per ne prone, ndersa ne perendim, jug dhe lindje siperfaqja kufizohet nga prona te tjera private.

Ky aktivitet shoqerohet me shkarkime te ujerave te perdorur ne mjedis, keto ujera mund te depertojne ne burimet ujore te zones nese nuk krijohet nje cikël i mbyllur apo te trajtohen para shkarkimit te tyre. Sipas gjendjes aktuale te ketij impianti, ujerat e perdorura kalojne ne nje vaske dekantuese nga ku dekanton faza me e trashë e turbellires. Pas dekantimit keto ujera terhiqen me pompe per t'u riperdorur ne procesin e prodhimit te betonit.

- Te pergjithshme

Subjekti "AGHAK CARA" Sh.p.k, si nje shoqeri qe ushtron aktivitet ne fushen e prodhimeve infrastrukture, ka marre te gjitha masat perkatese per marrjen e lejeve dhe licencave perkatese me qellim mirefunksionimin e aktivitetit te prodhimit te betonit, gjithashtu per mbrotjen e mjedisit, parandalimin e minimizimin e ndotjes ose pakesimin e ndikimeve negative nga ky aktivitet, subjekti po pregatit dokumentacionin per aplikim dhe pajisje me leje mjedisi tipi B per aktivitetin e prodhimit te betonit, me besimin se cilesia, prodhimi per klientet dhe teknologjia e avancuar do te çojne ne permiresim te vazhdueshem ne te gjitha zonat operationale te veprimtarise, duke ndermarre programe te menaxhimit te cilesise dhe mjedisit qe inkurajojne bashkepunim dhe komunikim, vendimarrje racionale, permiresojne efencen operationale, identifikojne dhe menaxhojne riskun.

Gjate zhvillimit te veprimtarise do te:

- Integrojne ne vendimarrjet e subjekti, duke patur konsiderat ceshtjet dhe impaktet mjedisore
- Ndergjegjesoje ne menyre te vazhdueshme punonjesit e Shoqerise dhe kontraktoreve dhe do t'i inkurajoje per te punuar ne menyre miqesore me mjedisin.
- Trajnoje, edukoje dhe informoje punonjesit rreth ceshtjeve mjedisore qe do te ndikojne ne punen e tyre.
- Do te shmanget perdorimi i panevojshem i materialeve dhe produkteve te rrezikshme si dhe do te ndermerren te gjitha hapat e nevojshem per te mbrojtur shendetin dhe mjedisin ne rast se materiale te tilla do te perdoren ose depozitohen ne zonen ku zhvillohet veprimtaria.
- Hartohen dhe rifreskohet Plani i kunderveprimit ndaj ndotjeve me mbetjet nga aktiviteti, kur kerkohet nga legjislacioni, ose kur egzistojne rreziqe qe kercenojne shendetin dhe mjedisin.
- Komunikohet tek klientet dhe publiku angazhimi mjedisor, duke inkurajuar ata qe ta mbeshtesin ate.
- Fokusohen per permiresimin e vazhdueshem te performances mjedisore dhe do te minimizojne impaktet dhe demtimet sociale te aktiviteve duke rishikuar politikat mjedisore ne lidhje me aktivitetet e se ardhmes.

Me hapesirat e krijuara në këtë aktivitet mundesohet nje levizje e mire e mjeteve te teknologjike te aktivitetit, si dhe mjeteve te tjera, te cilat i sherbejne aktiviteti.

Ambienti eshte i shtruar me beton dhe pjeserisht çakull dhe i pajisur me rrjetin e drenazhimit te ujrave, duke shmangur mundesine e ndotjes se mjedisit nga levizja e mjeteve, si dhe reduktimin e shkarkimeve ne ajer nga te grimcave te pluhurit si rezultat i levizjes se mjeteve te transportit. Duke qene nje aktivitet ne fushen e prodhimit te betonit, ndikimi kryesor ne mjedis eshte shkarkimi i ujerave te perdorura, shkarkimet ne ajer dhe gjenerimi i zhurmave, te cilat po i pershkruajme si me poshte:

Shkarkime ne uje

Ujerat qe dalin nga aktiviteti jane ujera, te cilat lindin si rrjedhoje e aktivitetit te prodhimit te betonit dhe te larjes ose shpelarjes se kantierit nga rreshjet atmosferike. Keto ujera jane ujera te turbullt, me perberje te fraksioneve te imeta te tokes/inertive, te tilla si rera dhe mund te kene edhe nje perqindje te vogel çimentoje te tretur. Keto fraksione te imeta te materialit tokesor duke qene te permasave teper te imeta, treten lehtesisht ne uje dhe dekantimi/sedimentimi i tyre behet me i veshtire e kerkon kohe

me te gjate. Keto ujera nese shkarkohen ne mjedisin ujqor prites, kane sado pak ndikimin e tyre ne demtimin e burimeve ujore prites dhe si rrjedhoje edhe faunen e floren ujore. Efekti i tyre shkakton humbjen e drites diellore nen uje, ul qartesine dhe transparencen e ujit, duke veshtiresuar apo bere te pa mundur te ushqyerit e gjallesave. Per kete qellim, subjektit i rekomandojme ndertimin e disa vaskave dekantuese, ku uji te kete mundesi te kaloje nje gjendje qetesie e grimcat e imeta te dekantohen ne fund, duke ulur lenden ne pezulli. Sipas gjendjes aktuale te ketij impianti, ujerat e perdorura kalojne ne nje vaske dekantuese nga ku dekanton faza me e trashe e turbellires. Pas dekantimit keto ujera terhiqen me pompe per t'u riperdorur ne procesin e prodhimit te betonit. Ne sheshin e aktivitetit, nuk magazinohen materiale te rrezikshme dhe si rrjedhoje nuk ka ndotje te ujerave nentokesore ose siperfaqesore nga kimikate te rrezikshme. Sheshi, ne te cilin eshte instaluar impianti eshte i shtruar me beton dhe pjeserisht me cakull.

Emetimet ne ajer

Emetimet ne ajer nga ky instalim mund te vijne vetem nga pluhuri i reres nga lenda e pare e magazinuar, i cili mund te ngrihet nga faktoret klimatike. Gjithashtu, procesi i prodhimit shoqerohet me qlirim zhurme, por nuk vleresohet ne nivele te larta e shqetesuese per zonen (per kete subjekti duhet te kryeje nje testim nga laboratore te akredituar).

Shkarkimet spontane, nuk vleresohen me ndikime te rendesishme ne mjedis dhe ne komunitetin e zones. Pervec pluhurit te ngritur ne ajer nga era, ne kete ambient, mund te vleresohen edhe gazet qe shkarkohen nga makinerite e ngarkim-shkarkimit dhe nga transportuesit e materialit.

Zhurmat dhe vibrimet

Zhurmat qe prodhohen vijne kryesisht nga makineria e prodhimit te betonit. Proçesi i prodhimit shoqerohet me qlirim zhurme por nuk vleresohet ne nivele te larta e shqetesuese per zonën (per kete subjekti duhet te kryeje nje testim nga laboratore te akredituar).

Mbetjet e prodhuara

Mbetje te ngurta nuk prodhohen. Mbetje te tjera mund te vleresohen ato urbane nga aktiviteti human. Nuk vleresohet aktivitet me mbetje te ngurta, pasi materiali eshte 100% i perdorshem, per te gjitha fraksionet. Llumi i vaskes dekantuese riperdoret ne procesin e prodhimit, ose ne aktivitete ndertimore, shtrim rruges etj, sipas nevojave te zones.

Mbetjet e ngurta qe prodhohen ne kete aktivitet jane:

- Mbetjet e llumrave te vaskes dekantuese te ujerave te perdorura
- Mbetjet e ngurta urbane nga aktiviteti human te tilla si Plastmas, Plasike HDPE, Karton, Leter, Qelq, Metale.

Mbetjet e ngurta urbane qe prodhohen nga aktiviteti human, jane shenuar si me poshte me kodet perkatese bazuar ne Vendimin Nr. 99, date 18.02.2005 "Per Miratimin e Katalogut Shqiptar te Klasifikimit te Mbetjeve":

Letër dhe karton	20 01 01
Qelq	20 01 02
Plastikët	20 01 39
Metalet	20 01 40

- Ndërtimi i linjës elektrike

Në varësi të llojit të pajisjeve dhe fuqisë së instaluar është zgjedhur edhe fuqia e transformatorit të kabinës elektrike. Aktualisht rrejtji i shpërndarjes së energjisë elektrike është në gjëndje mjaft të mire dhe kuadri elektrik është i plotësuar. Objekti i ushtrimit të aktivitetit dhe zyrat janë të pajisura me kasete

të shpërndarjes së energjisë elektrike. Për mbrojtjen nga shkarkimet atmosferike është parashikuar një rrjet tokezimi në zonën e rezervuareve dhe sisteme tokezimi të veçanta për çdo pajisje.



- **Rruga hyrëse për në objekt dhe rrugët e brëndshme**

Objekti lidhet me infrastrukturen e zonës, me rrugën e “patokut” dhe rrygën hyrëse për në prone. Gjithashtu përgjate gjithë gjatësisë së infrastruktures së brëndshme është ndërtuar edhe rrjeti i drenazhimeve të ujërave.

Infrastruktura pranë është e mirë, me standartet bazike të saj. Gjithashtu objekti nuk përben problem për trafikun përreth zonës, në të cilin ndodhet. Aksi i rrugës kryesore nga pranë tij është i shtruar me asfalt. Ky shesh për nga madhësia e aktivitetit lejon qarkullimin e lirë, hyrje – dalje si dhe manovrimet e automjeteve (kamionave, autobetonierëve dhe mjeteve të tjera ndihmëse të aktivitetit), të cilat do t’i shërbejnë këtij aktiviteti në kushte të plota sigurie, si dhe mjetet e zjarrfikësve në rastet emergjente, të cilat mund të shfaqen në këto këte aktivitet.

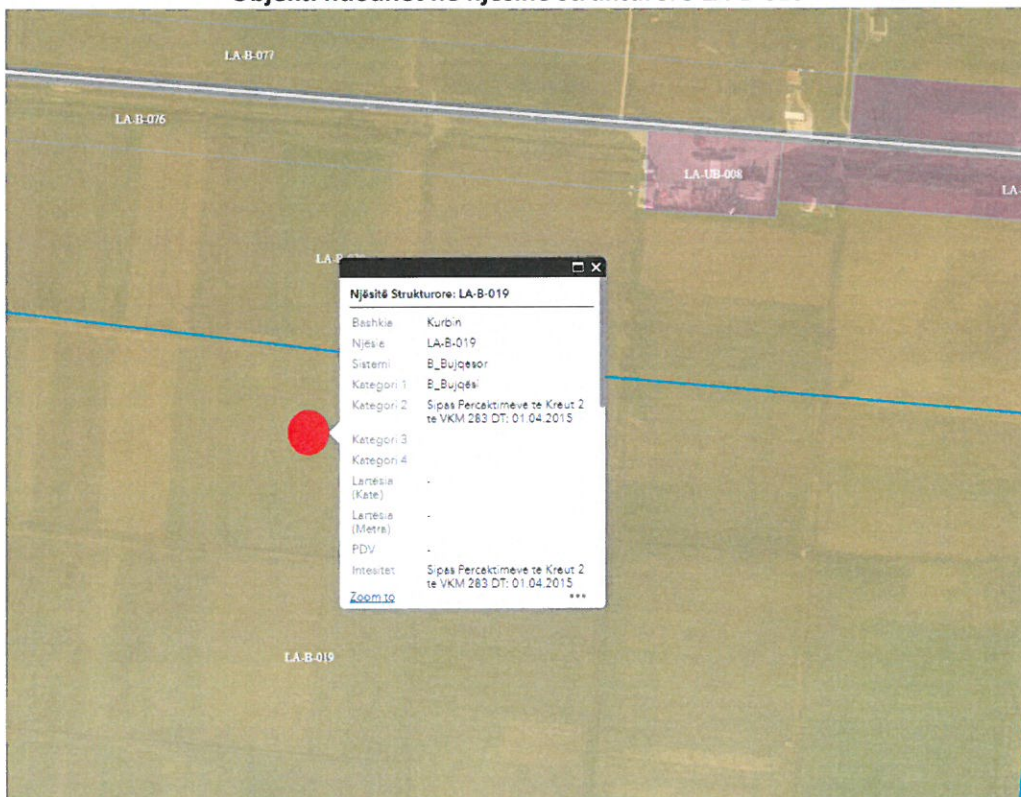
Infrastruktura rrugore



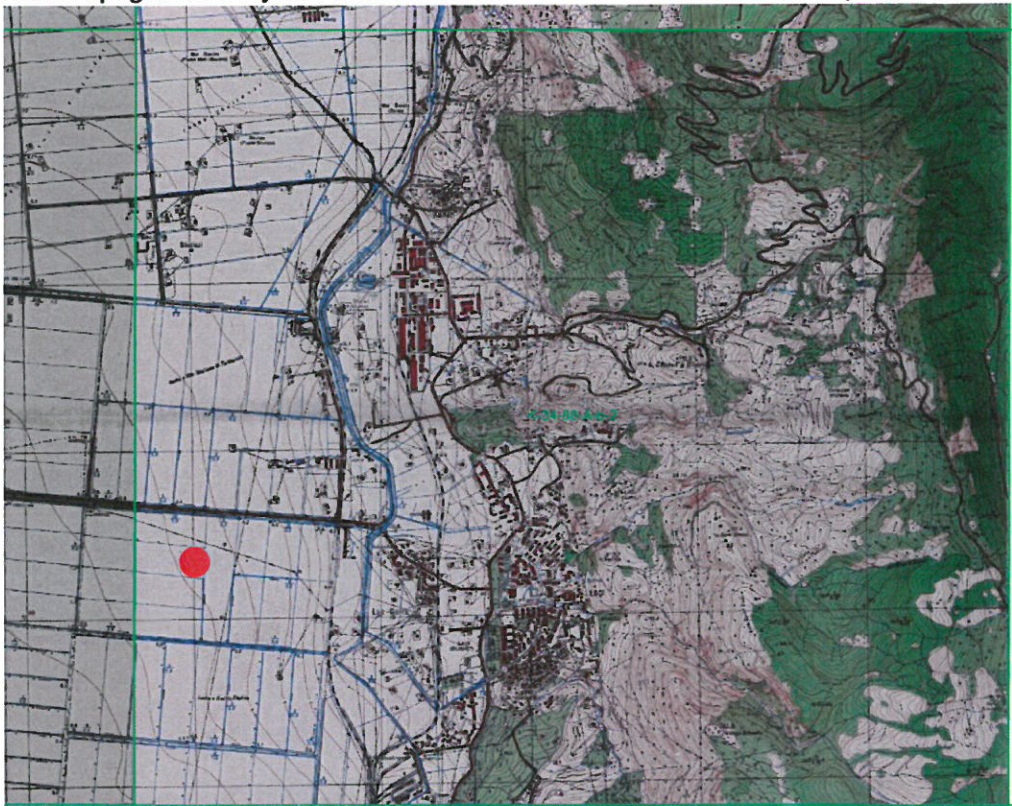
Planvendosja e impiantit e paraqitur në ortofoto.



Fragment nga studimi urbanistik i Bashkisë Kurbin
Objekti ndodhet në njësinë strukturore LA-B-019



Harta topografike e rajonit. Nomenklatura e Hartës në shkallën 1:10000 (K-34-88-A-b-2)



e. PERMBLEDHJA NE GJUHE JO-TEKNIKE

Përmbledhja duhet të përfshijë informacionin e mëposhtëm:

- **INSTALIMI DHE AKTIVITETET E TIJ;**
- **Industria minerare**

ID 3.1 pika e) Përzjerja e çimentos ose përdorimi i çimentos në masë të madhe por jo në sheshin e ndertimit, përfshirë ambalazhimin dhe përzjerjen e çimentos, grumbullimi i betonit dhe prodhimi i blloqeve të betonit dhe produkteve të tjera të çimentos, si dhe prodhimi i llaçit, kollës, gëlqeres (parafabrikateve, paletave, etj.).

- **LËNDËT E PARA DHE ATO NDIHMËSE, SUBSTANCAT E TJERA DHE ENERGJIA E PËRDORUR OSE E GJENERUAR NGA INSTALIMI;**

Lendet e para për vendosjen në funksionim të instalimit janë materialet inerte, çimento, uji, ndërsa lendet ndihmëse janë energjia elektrike dhe karburanti për mjetet e transportit, autobetonieret, etj.

- **BURIMET E SHKARKIMEVE NGA INSTALIMI;**

Shkarkimet kryesore në ajër – Karakteristikat e shkarkimeve (një faqe për çdo pikë shkarkimi)

Nr. Referencës së pikës së shkarkimit	A1
Burimi i shkarkimit	
Përshkrimi	Nga procesi i prodhimit të betonit
Koordinatat: (GAUS KRUGE: 1942_GK_ZONE_4)	X: 4612331.15 Y: 4391029.54
Informacion mbi oxhakun Diametri Lartësia nga toka(m)	Nuk ka oxhak
Data e fillimit të shkarkimeve	

Nuk ka shkarkime në ajër nga ushtrimi i këtij aktiviteti. Të vetmet shkarkime të mundshme dhe fluturuese nga lendet e ngurta pezull që vijnë si rezultat ngarkim shkarkimit të lendeve inerte në mikserin e inerteve.

Shkarkimet në rrjetin e kanalizimeve (një faqe për çdo pikë të shkarkimeve)

Nr. Ref. i pikës së shkarkimit: (numri i referencës duhet të jetë i njëjtë me numrin e shkruar në hartën e instalimit)	K1
Vendndodhja e pikës së shkarkimit rrjetin e kanalizimeve	Ne brendesi të territorit ku zhvillohet aktiviteti. Ujerat e përdorura nga prodhimi i betonit
Koordinatat (për efekt të vlerësimit të ndikimit)	X: 4612327.19 Y: 4391033.28
Emri i kompanisë e cila menaxhon sistemin e grumbullimit të ujërave të ndotura	AGHAK CARA
A është sistemi i kanalizimeve i lidhur me një impiant trajtimi?	Vaske dekantuese
Emri i mjedisit përfundimtar ujqor pritës të ujërave të ndotura nga rrjeti i kanalizimit (estuar, lumë ose mjedis tjetër ujqor pritës dhe ndikimi në të i cili duhet kontrolluar)	

Shkarkimet e zhurmës – Përmbledhje e listës së burimeve të shkarkimit të zhurmës

Burimi i shkarkimit	Nr. Ref. i pikës së shkarkimit	Koordinatat sipas sistemit GAUS KRUGE: 1942_GK_ZONE_4	Nr. Ref. i pajisjes që gjeneron ndotje akustike	Presioni akustik ¹ (dBA) duke ju referuar distancës	Periudha e shkarkimit
Proceset e prodhimit të betonit	1	X: 4612331.15 Y: 4391029.54		60	Gjatë proceseve të funksionimit

- **KUSHTET NË VENDNDODHJEN E INSTALIMIT DHE RASTET E NJOHURA HISTORIKE TË NDOTJES;**

Zona ku do të zhvillohet aktiviteti për prodhimin e betonit, ndodhet në Qarkun Lezhe, Bashkia Kurbin, Laç, lagjja nr 6, rruga e "Patokut" km. 2, zona kadastrale nr. 2365 me numer pasurie 26/17.

• **IDENTIFIKIMI I NDIKIMEVE NE MJEDIS DHE MASAT PER MINIMIZIMIN E TYRE**

Mjedisi është gjithmone i prekur nga veprimtarite e ndryshme që ushtrohen në të, por ndikimi mund të jetë i ndryshëm, kjo është e lidhur ngushtë me vetë llojin e veprimtarisë, e cila mund të ketë impakt të drejtperdrejte, të terthorte, të rëndësishëm apo mesatar i pranueshëm.

Një nga objektivat e këtij raporti është identifikimi i ndikimeve të mundshme që mund të shkaktohen në mjedis nga ky aktivitet në teresi. Identifikimi i ndikimeve të mundshme në mjedisin e kësaj zone do të vlerësohen në njerën prej fazave kryesore; faza e operimit, pasi objekti është i ndertuar dhe ndikimi në mjedis do të jetë vetëm nga funksionimi i pajisjeve dhe makinerive të larjes/pastrimit të konteniereve. Nuk marrin në konsideratë fazën pas perfundimit të veprimtarisë pasi ky projekt do të vazhdojë të jetë i tillë dhe pas shumë kohësh. Disa prej ndikimeve kryesore që janë vlerësuar si të mundshme janë paraqitur si më poshtë.

Efektet e mundshme nga aktiviteti që ushtrohet do të vlerësohen në mënyrë të përgjithshme nga ky raport i ndikimeve në mjedis. Megjithatë, shumë nga efektet e mundshme mund të identifikohen për arsye të eksperiencës nga nen-projektet e projektet e mëparshme në këto fushe.

- **Impakti në mjedis i këtij impianti dhe menaxhimi i tij**

Në vijim do të paraqesim një përmbledhje të efekteve negative mbi mjedisin, të cilat lidhen me operimin e punës në instalimin e prodhimit të betonit, së bashku me rekomandimet mbi menaxhimin e tyre.

Aspektet mjedisore më të rëndësishme që lidhen me instalimet e prodhimit të betonit kanë të bëjnë kryesisht me shkarkimet në ajër, ujëra dhe zhurma.

Shkarkime në ujë

Ujërat që dalin nga aktiviteti do të jenë ujëra, të cilat lindin si rrjedhojë e aktivitetit të prodhimit të betonit dhe të larjes ose shpëlarjes së kantierit nga rreshjet atmosferike. Këto ujëra janë ujëra të turbullt, me përbërje të fraksioneve të imëta të tokës/inerteve, të tilla si rëra dhe mund të kenë edhe një përqindje të vogël çimentoje të tretur. Këto fraksione të imëta të materialit tokësor duke qënë të përmasave tepër të imëta, treten lehtësisht në ujë dhe dekantimi/sedimentimi i tyre bëhet më i vështirë e kërkon kohë më të gjatë. Këto ujëra nëse shkarkohen në mjedisin ujor priten, kanë sado pak ndikimin e tyre në dëmtimin e burimeve ujore pritenë dhe si rrjedhojë edhe faunën e florën ujore. Efekti i tyre shkakton humbjen e dritës diellore nën ujë, ul qartësinë dhe transparencën e ujit, duke vështirësuar apo bërë të pamundur të ushqyerit e gjallesave. Për këtë qëllim, subjektit i rekomandojmë ndërtimin e disa vaskave dekantuese, ku uji të ketë mundësi të kalojë një gjendje qetësie e grimcat e imëta të dekantohen në fund, duke ulur lëndën në pezulli. Sipas gjendjes aktuale të këtij impianti, ujërat e përdorura kalojnë në një vaskë dekantuese nga ku dekanton faza më e trashë e turbullirës. Pas dekantimit këto ujëra tërhiqen me pompë për t'u ripërdorur në procesin e prodhimit të betonit. Në sheshin e aktivitetit, nuk magazinohen materiale të rrezikshme dhe si rrjedhojë nuk ka ndotje të ujërave nëntokësore ose sipërfaqësore nga kimikate të rrezikshme. Sheshi, në të cilin do të instalohet impianti është shtruar me beton dhe pjesërisht me çakull.

Emetimet në ajër

Emetimet në ajër nga ky instalim mund të vijnë vetëm nga pluhuri i rërës nga lënda e parë e magazinuar, i cili mund të ngrihet nga faktorët klimatike. Gjithashtu, procesi i prodhimit do të shoqërohet me çlirim zhurme, por nuk vlerësohet në nivele të larta e shqetësuese për zonën (për këtë subjekti duhet të kryejë një testim nga laboratorë të akredituar).

Shkarkimet spontane, nuk vlerësohen me ndikime të rëndësishme në mjedis dhe në komunitetin e zonës. Përveç pluhurit të ngritur në ajër nga era, në këtë ambient, mund të vlerësohen edhe gazet që shkarkohen nga makineritë e ngarkim-shkarkimit dhe nga transportuesit e materialit.

Zhurmat dhe vibrimet

Zhurmat që do të prodhohen vijnë kryesisht nga makineria e prodhimit të betonit. Proçesi i prodhimit shoqërohet me çlirim zhurme, por nuk vlerësohet në nivele të larta e shqetësuese për zonën (për këtë subjekti duhet të kryejë një testim nga laboratorë të akredituar).

Ndikimi në tokë

Proceset e punës do të ndikojnë në tokë për shkak të depërtimit të ujërave të kantierit në ujërat nëntokësore, gjithashtu zënia e një sipërfaqe toke nga instalimi dhe magazinimi i materialeve inerte, është tashmë një fakt dhe nuk ndryshon asgjë vlerësimi në këtë fazë.

Ndikimi ne Biodiversitet

Kjo zonë nuk bën pjesë në zonat e mbrojtura me ligj, sipas verifikimit të kryer në portalin gjeohapësinor shtetëror sig.gov.al. Aktiviteti ndodhet në një zonë larg zonave të banuara. Ky aktivitet nuk ndikon në dëmtimin e biodiversitetit të zonës.

Ndikimi ne Mjedisin Social

Ndikimi i këtij aktiviteti në mjedisin social është pozitiv, përse i përketë punësimit, shërbimit të shitjes së betonit, i cili përdoret si lëndë e parë në ndërtim.

Mbetjet e prodhuara

Mbetje të ngurta nuk prodhohen. Mbetje të tjera mund të vlerësohen ato urbane nga aktiviteti human. Nuk vlerësohet aktivitet me mbetje të ngurta, pasi materiali është 100 % i përdorshëm, për të gjitha fraksionet. Llumi i vaskës dekantuese ripërdoret në procesin e prodhimit, ose në aktivitete ndërtimore, shtrim rrugësh etj, sipas nevojave të zonës.

Mbetjet e ngurta që prodhohen në këtë aktivitet janë:

- Mbetjet e llumrave të vaskës dekantuese të ujërave të përdorura.
- Mbetjet e ngurta urbane nga aktiviteti human të tilla si Plastmas, Plasike HDPE, Karton, Letër, Qelq, Metale.

Mbetjet e ngurta urbane që do të prodhohen nga aktiviteti human, janë shënuar si më poshtë me kodet përkatëse bazuar në Vendimin Nr. 99, datë 18.02.2005 "Për Miratimin e Katalogut Shqiptar të Klasifikimit të Mbetjeve":

Letër dhe karton	20 01 01
Qelq	20 01 02
Plastikët	20 01 39
Metalet	20 01 40

- TEKNOLOGJIA DHE TEKNIKA TË TJERA TË PROPOZUARA PËR PARANDALIMIN E SHKARKIMEVE OSE, KUR KJO NUK ËSHTË E MUNDUR, PËR PAKËSIMIN E SHKARKIMEVE NGA INSTALIMI, VEÇANËRISHT DUKE ZBATUAR TEKNIKAT MË TË MIRA TË DISPONUESHME;

Masat e propozuara për mbrojtjen e mjedisit nga secili ndikim negativ

Rekomandime për zbutjen e ndikimeve	
Toka	
Përdorimi i Tokës	Kryerja e aktivitetit brënda koordinatave dhënë në relacion. Rrespektimi i kushteve teknike dhe standarteve.
Erozioni	
Mbrojtja nga erozioni	Zbatimi rigoroz i masave teknike për operimin e prodhimit të betonit. Pastrimi periodik i rrjetit të drenazhimit të ujrave dhe vaskes dekantuese. Mbjellja e fidanëve përreth perimetrit të objektit në përdorim, me qëllim mbrojtjen e kompaktësisë së tokës. Mirembajtja e bazamentit ku janë të instaluar pajisjet dhe makinerite.
Biodiversiteti	
Vegetacioni Dëmtim potencial i vegetacionit	Mirëmbajtja e kurorës së pemëve dhe bimësisë së mjedisit në përdorim nga shoqëria. Mbjellja e fidaneve të rinj, përgjate rrugës që ben të mundur hyrjen për në objekt.
Cilësia e ajrit	
Rritje e emetimeve në ajër nga funksionimi i linjes së rikuperimit, magazinimit dhe transferimit të mbetjeve	Mirembajtja e linjes dhe reduktimi i shkarkimeve në ajër. Mjete me kolaudim optimal. Pjesë kembimi rezerve brënda objektit për raste emergjente. Plan veprimi në rast rrjedhjesh. Përdorimi eficient i mjeteve motorrike. Përdorim i karburantit cilësor. Pastrim periodik i objektit të zonës në shfrytëzim dhe mjeteve të punës. Pastrimi periodik i linjës së prodhimit të betonit, duke mbarëvajtur operimin optimal të tij.
Sistemi i drenazhimit	
Sistemi i drenazhimit	Mirembajtja e sistemit të drenazhimit të ujrave të shiut dhe vaskes dekantuese ku shkarkohen ujerat e përdorura nga aktiviteti, përpara se të shkarkohen në rrjetin e kanalizimeve të zonës.
Mbetjet	
Shtim i mbetjeve industriale dhe urbane nga aktiviteti human i punonjësve që do të operojnë në objekt.	Vendosja e kontenerëve në brendësi dhe jashtë objektit, diferencimi i mbetjeve sipas fraksioneve të gjeneruara dhe transportimi periodik i tyre drejt operatoreve të licencuar.
Zhurmat	
Rritje e nivelit të zhurmave	Përdorimi i mjeteve të kolauduara. Ushtimi i operacioneve

nga impianti dhe nga lëvizja e automjeteve	te prodhimit te betonit brenda orareve të caktuara, nga rregullorja e punës. Përdorimi i mjeteve mbrojtëse nga punonjësit (kufje për mbrojtjen e aparatit të dëgjimit). Përdorimi i mjeteve të punës dhe të transportit gjat orareve të përshtatshme.
Trafiku rrugor	
Trafiku Rrugor Rritje e fluksit të qarkullimit të automjeteve	Lëvizshmëria do të studiohet të kryhet në oraret ku shmanget piku i trafikut. Mjetet e transportit do të levizin brenda normave të lejuara të shpejtesise, referuar Kodit Shqiptar Rrugor.

- ALTERNATIVËN NË LIDHJE ME ZGJEDHJEN E VENDIT TË INSTALIMIT DHE TEKNOLOGJINË E PËRDORUR;

Shoqëria AGHAK CARA Sh.p.k ushtron aktivitetin e prodhimit të betonit në një sipërfaqe prone, e cila është e pozicionuar në Qarkun Lezhe, Bashkia Kurbin, Laç, lagjia nr. 6, rruga e "Patokut", km. 2, zona kadastrale nr. 2365 me numer pasurie 26/17.

- MASA TË TJERA TË PLANIFIKUARA NË PËRPUTHJE ME PARIMET E PËRGJITHSHME QË RREGULLOJNË DETYRIMET THEMELORE TË OPERATORIT, DMTH:

Për plotësimin e kërkesave të klientëve, rritjen e cilësisë së shërbimit të ofruar, rritjen e masave të sigurisë gjatë procesit të operimit në objektin ku ushtrohet veprimtaria e "Impiant prodhimi betoni", mbrojtjen nga pluhurat, gazrat, zhurmat, etj, mbrojtjen e shëndetit të punonjësve dhe komunitetit të zonës përreth, me qëllim kryesor "Mbrojtjen e Mjedisit", reduktimin e sasisë së emetuar të PM10, PM2.5, CO₂, NO_x, SO_x në atmosfere, përdorimin e energjisë në mënyrë efikente, duke menduar për gjeneratat e brezave pasardhës, subjekti "AGHAKA CARA" Sh.p.k, me përfaqësues ligjor Z. Preng Cara ka hartuar "Programin e Përmirësimit të Operimit të Proceseve Teknike të Punës", sipas termave të mëposhtme.

Programi i përmirësimit të operimit mbështetet në këto parime të zbatueshme

Çfarë	Masat	Kush i zbaton
Parandalim	<ul style="list-style-type: none"> - Përzgjedhja dhe trajnimi i personelit për mënyrën e veprimit gjatë magazinimit, transportimit dhe përdorimit të teknologjisë. - Zbatim rigoroz i sigurimit teknik gjatë punës dhe ndërprerjes së sajë në rast avarie të mundshme. - Montimi i të gjithë aparateve sinjalizuese të sigurisë dhe rrjetit elektrik. - Tokëzimi dhe rrufe pritëse, në të gjith instalimet për të shmangur aksidente me pasoja në mjedis. - Pajisjet dhe aparaturat do të mbahen gjithmonë të fikura, kur nuk ka procese të operimit nga aktiviteti i Pastrimit, larjes dhe sprucimit të konteniereve. - Mbjajtja e pajisjeve të nevojshme, nga punonjësit për operimin e punës, si: doreza, këpucë me veshje gome, syze për mbrojtjen e syve, maska kundër gazeve dhe pluhurave, gjatë gjithë kohës dhe proceseve që zhvillohen 	Investitori, Drejtuesi Teknik dhe punonjësit.

	<ul style="list-style-type: none"> - Kapja dhe pastrimi i menjëhershëm në rast derdhjesh të lubrifikantëve dhe bojrave, si dhe grumbullimi i tyre në kontenier (fuçia) të mbyllura hermetikisht me qëllim asgjesimin e tyre përfundimtar nga kompanit e nënkontraktuar. - Menaxhimi i integruar i mbetjeve. - Testimi paraprak i gjithë teknologjisë (instalimeve dhe automjeteve të pastrimit) dhe rrjetit elektrik. - Pastrimi periodik i vendit të pastrimit të konteniereve dhe sheshin e parkimit të automjeteve/makinerve të transportit, pastrimi periodik i rrjetit të drenazhimit të ujrave teknologjike të larjes dhe të shiut. - Kolaudimi periodik i automjeteve. - Monitorimi periodik i parametrave mjedisor dhe regjistrimi i të dhënave në regjistrin e shoqërisë. 	
Kontroll	<ul style="list-style-type: none"> - Kontroll i automatizuar i të gjithë automjeteve, nëpërmjet programeve inxhinierike - Pastrimi i sheshit ku zhvillohet aktiviteti dhe pajisjeve të punës. - Pastrimi i rrjetit të drenazhimit të ujrave teknologjike dhe ujrave të shiut përgjatë perimetrit nën administrimin e subjektit ku zhvillohet aktiviteti. - Vëzhgimi dhe kuludimi i vazhdueshëm i të gjithë instalimeve dhe automjeteve/makinerve të pastrimit të mbetjeve. - Përdorimi eficient i energjisë elektrike si dhe sigurimi i ambientit të objektit me ndriçimin e duhur për zhvillimin e aktivitetit. - Menaxhimi i integruar i mbetjeve në zbatim të kushteve të kontratave të pastrimit - Monitorimi periodik i parametrave mjedisor dhe regjistrimi i të dhënave në regjistrin e subjektit. - Sigurimi i të gjithë pajisjeve të nevojshme për riparimin, pastrimin dhe ndërhyrje në rast emergjencash. - Trajnimi periodik i punonjësve dhe njohja me planin e ndihmës së shpejtë dhe planin e përballimit të emergjencave të ndryshme. 	Drejtuesi Teknik dhe punonjësit.
Ndërhyrje	<ul style="list-style-type: none"> - Riparimi i menjëhershëm i difekteve dhe avarive teknologjike - Mobilizimi i menjëhershëm i stafit dhe mjeteve të fikjes së zjarrit. - Kolaudimi dhe shërbimi i pajisjeve/aparatura nga ekspertë të licensuar, çdo fillim viti. - Zëvendësimi i menjëhershëm të pjesëve të pajisjeve/aparaturave dhe mjeteve të punës, në rastet e avarive të mundshme. - Rigjenerimi i ambientit të dëmtuar. - Riparimi i menjëhershëm i teknologjisë dhe automjeteve, në raste avarie të mundshme apo dëmtim të instalimeve. - Në rastet e avarive të ndryshme do të njoftohet i gjithë stafi i punonjësve dhe klientët e gjendur aty, me qëllim sigurimin e jetës së tyre dhe ndërhyrjen për sigurimin e automjeteve dhe 	Personeli dhe organet Shtetërore të Specializuara.

	<p>pajisjeve kryesore.</p> <ul style="list-style-type: none"> - Reduktimi i sasisë së ujrave të përdorura për qëllime sanitare, si dhe në rastet e kontaminimit me mbetje të rrezikshme izolimi i tyre në kontener të posaçëm dhe të izoluar hermetikisht. - Pajisja e zones së shfrytëzuar me sinjalistikën e duhur dhe shenjat dalluese në rastet e rrezikut të mundshëm, për operimin normal të punës në objekt. - Njoftimi i menjehershëm i automjeteve dhe njësive të specializuara në rast emergjencash (zjarrfikëse, autoambulanca, etj). 	
Administrim	<ul style="list-style-type: none"> - Përdorimi dhe ruajtja me përgjegjësi i të gjithë, zones, instalimeve, infrastrukturës dhe mjeteve të përshkuara më sipër. 	

Raportimi i masa të ndërmarra për programin e përmirësimit të operimit

Raportimi i masave që do të ndërmerren në objektin ku ndodhet impianti për larjen, pastrimin e konteniereve, do të kryhet nga subjekti **“AGHAK CARA” Sh.p.k** sipas një kalendari dhe regjistri të veçantë, i cili do të plotësohet nga drejtuesi teknik i punës në impiant dhe do të raportohet pranë Agjencisë Kombëtare të Mjedisit, me miratimin e Përfaqësuesit Ligjor, Z. Preng Cara.

- **Masa lehtësuese të tjera të kërkuara/ndërmarra**

- Duhet të punohet sipas rregullores së kushteve teknike, nuk duhet të lejohen derdhje të karburanteve dhe lendeve të tjera djegëse në mjedisin e aktivitetit, pasi ndotin ambientin dhe mund të jenë burim aksidenti e shkaktojnë të zjarreve të pa dëshiruara e me tej mund të shkaktojnë edhe shpërthime.
- Në sheshin e aktivitetit, nuk duhet të magazinohen materiale të rrezikshme.
- Të mirëmbahet vaska dekantuese e ujerave të përdorura.
- Të ndërtohet edhe një ose dy vaska dekantuese për ujerat e sheshit të prodhimit të betonit.
- Mjetet rrugore që qarkullojnë duhet të jenë konform normave të percaktuara dhe të testuara nga Qendra e Kontrollit Teknik të automjeteve e të pajisura me certifikatën përkatëse.
- Të mirëmbahet sheshi i depozitimit, duke mos lejuar erozionin dhe shpëlarjen e materialit për në burimin ujor prites.
- Punëtorët që do të ndodhen në mjedis ku niveli i zhurmave e tejkalon limitin duhet të përdorin masa mbrojtëse për shqisat e degjimit (Kufje ose tapa për veshet).
- Të rehabilitohet sipërfaqja përreth objektit, duke u gjelberuar dhe duke krijuar një efekt ndihmes në reduktimin e zhurmës dhe të pluhurit.
- Subjekti të mos shfrytëzojë burimet ujore apo ato tokësore të zones pa miratimin e autoriteteve përkatëse me pare.
- Të respektohen normat në fuqi të shkarkimeve në mjedis sipas VKM Nr. 177, datë 31.03.2005 “Për normat e lejuara të shkarkimeve të lengëta dhe kriteret e zonimit të mjedisve ujore pritëse”.
- Të mbillen pemë të larta (dru pyjor) në të gjithë perimetrin e pronës, me qëllim reduktimin e ndikimit në peizazhin e zones.
- Të mos punohet gjatë orëve të vona.

Masa lehtësuese të tjera të kërkuara

- Do të bëhet një menaxhim sa më me eficient të energjisë elektrike, kjo do të çojë në uljen e ndotjeve termike të mikroklimës së zonës si dhe kursim të energjisë elektrike nga përdorimi i makinerive/impianti me efikasitet.
- Përcaktimi i vend-parkimit të automjeteve si dhe pajisja e vend parkimeve me sinjalistikën përkatëse.
- Subjekti të kryej aktivitetin vetëm brenda koordinatave të sipërfaqes që disponon dhe të respektojë me përpikëri kushtet e vendosura në lejen e mjedisit.
- Makinerite/pajisjet e instaluar në objekt, do të kolaudohet në mënyrë periodike nga teknikë të specializuar dhe certifikuar për të tilla procese.
- Veglat/Pajisjet/Makinerite e punës që shërbejnë për procese të ndryshme do të zëvendësohen me të reja, sipas jetëgjatësisë së tyre dhe efikasitetit që kanë në kryerjen e operacioneve për prodhimin e betonit.
- Ambienti i zyrave dhe pajisjet/mjetet/makinerite në zonën e shfrytëzuar do të lyhet periodikisht me bojë higjienike dhe antikorrozive, me qëllim plotësimin e kushteve Higjieno-Sanitare.
- Do të bëhet pastrimi periodik i rrjetit të drenazhimit të ujrave të larjes/pastrimit, vaskes dekantuese dhe ujërave të shiut në sipërfaqen ku ushtrohet aktiviteti.
- Rrjeti elektrik është togëzuar për të shmangur ndonjë shkarkesë elektrike, konform kushteve teknike,
- Janë ndërmarrë të gjitha masat e domosdoshme të mbrojtjes kundër zjarrit. Për të mbrojtur kundër zjarrit të mundshëm që mund të bjerë do të ruhen largësitë mbrojtëse ndaj zjarrit të objektit dhe sheshit të parkimit të automjeteve të pastrimit.
- Aktiviteti i disponon infrastrukturën e nevojshme, me distancat e përcaktuara për rrugë kalim të punonjësve, automjeteve, zjarrëfiksave, etj.

• Kërkesa shëndetësore dhe mjedisore gjatë fazës ushtruese të veprimtarisë

Për parandalimin e ndikimeve negative në shëndet e në mjedis që mund të lindin gjatë ushtrimit të aktivitetit nga subjekti "AGHAK CARA" Sh.p.k në fushën e prodhimit të betonit, do të ketë parasysh dhe të respektojë rigozisht kërkesat e Rregullores Nr. 1, datë 15.03.2006 "Për parandalimin e ndikimeve negative në shëndet e në mjedis", ku investitori do të marrë masa kryesore siç janë:

- Subjekti do të zbatojë kërkesat e lejes mjedisore si dhe normat e standartet që kanë të bëjnë me mbrojtjen e mjedisit dhe shëndetit nga ndikimet negative të veprimtarisë,
- Subjekti do të sigurojë zbatimin e masave që parandalojnë ndotjen e mjedisit dhe shkarkimet mbi normën e lejuar për zhurmat, ajrin, për ujin dhe për tokën, si dhe respektimin e kërkesave dhe të kushteve të Lejes Mjedisore të Tipit B.
- Menaxhimin e integruar të mbetjeve në përputhje me kushtet e kontratave të punimeve civile dhe parimet e mbrojtjes së mjedisit.
- Për t'u mbrojtur nga zjarri i mundshëm që mund të bjerë në objekt do të vendosen shuars dhe hidrantë për fikjen e zjarrit në vende të dukshme në ambientin ku zhvillohet veprimtaria në fushën e menaxhimit të mbetjeve urbane.
- Për uljen e niveleve të zhurmave: Duke respektuar nivelin e lejuar të zhurmës, të përcaktuar në Udhëzimin e përbashkët të Ministrisë së Mjedisit dhe Ministrisë së Shëndetësisë nr. 8, dt 27.11.2007 "Për nivelet kufi të zhurmave në mjedis të caktuara".

- **Masa per sigurimin teknik dhe mbrojtja ne pune**

Aktiviteti qe zhvillon subjekti "AGHAK CARA" Sh.p.k praktikisht nuk perben rrezik per stafin (punonjesit) e tij, per arsye se investimet jane te koheve te fundit, me nje instalimi/pajisje te reja e moderne, i gjithe procesi i punes eshte i automatizuar ç' ka e rrit sigurine e instalimeve/makinerive.

Mjetet e pastrimit te mbetjeve (mbetje jo te rrezikshme urbane) jane te certifikuara dhe nder me bashkekohoret ku pjesa me e madhe e proceseve jane te automatizuara duke shmangur keshtu nderhyrjen e punonjesve dhe te punuarit prane tyre, per veç te tjerash shoqeria ka disa rregulla strikte te cilat zbatohen me rigorozitet.

- **Detyrimet e punedhenesit:** Punedhenesi vete ose nepermjet drejtuesit teknik qe ka te punesuar, duhet t'ju beje te ditur punemarresve:
 1. Procesin e operacioneve ne teresi dhe te punes ne secilin prej instalimeve ku punon.
 2. Pajisjet dhe makinerite qe perdoren ne objekt per aktivitetin e prodhimit te betonit.
 3. Shkaqet e aksidenteve dhe masat dhe per menjanimin e tyre.
 4. Rregulloret e sigurimit teknik dhe te mbrojtjes ne pune ne Republiken e Shqiperise, aktet ligjore dhe udhezimet ne zbatim te tyre, te leshuara nga dikasteret qe lidhen me to.
 5. Rregullat e sigurimit teknik qe lidhen me frontin e punes, makinerite dhe profesionin qe kryen sipermarresi si individ per mbrojtjen e vetes dhe punonjesve te tjere.
 6. Rregullat e pergjithshme te sigurimit teknik ne impiante dhe sheshin e punes, per t'u mbrojtur nga makinerite, rrymes elektrike, shkarkesat atmosferike, etj.
 7. Ndhimen e pare shendetesore.
 8. Instruktimi paraprak dhe periodik i punonjesve, dokumentohet sipas formalitetit te percaktuar ne rregulloren e sigurimit teknik.
 9. Ndalohet riparimi i avarive dhe punime te tjera kur makinerite jane ne levizje/procese pune.
 10. Para se te fillohet nga puna behet kontrolli i frontit te punes, gjendja teknike e makinerive/pajisjeve etj.

Detyrimet e punemarresit: Detyrimet kryesore jane:

1. Te njoh rregulloren e sigurimit teknik dhe te mbrojtjes ne pune te leshuar nga Inspektorati i Sigurimit Teknik dhe Inspektorati i Punes dhe t'i zbatoje ato ne pune.
2. Te dije mire shkaqet e mundshme te aksidenteve per çdo proces pune.
3. Te siguroje veten dhe punonjesit e tjere gjate procesit te punes ne zbatim.
4. Kur konstaton shenja te nje avarie te mundshme qe eshte burim aksidenti, ne radhe te pare te marre masa per eliminimin e saj, nderkohe lajmeron gjithe punonjesit per rrezikun dhe ve ne dijeni drejtuesin teknik/perfaqesuesin ligjor te shoqerise.
5. Te perdoren mjetet e mbrojtjes individuale ne pune si: kapele, doreza, maskat e mbrojtjes nga pluhuri, gazrat dhe tapa veshi per zhurmat, uniforme te vecanta etj.
6. Te kete njohuri te mjaftueshme per ndihmen e shpejte.

- **MONITORIMI I PLANIFIKUAR I SHKARKIMEVE NGA INSTALIMI.**

Qëllimet e monitorimit mjedisor

Monitorimi për parametrin që na intereson bëhet nëpërmjet matjeve të përsëritura, që merren me një frekuencë të mjaftueshme, për të bërë të mundur vlerësimin e gjendjes së mjedisit dhe ndryshimeve të tij në kohë.

Qëllimi i monitorimit mjedisor pastrim, larje te konteniereve është që të sigurojë të dhëna, nëpërmjet të cilave të vlerësohet nëse zhvillimi i veprimtarisë është në përputhje me ligjet dhe standardet mjedisore

që lidhen me të, për të vlerësuar shkallën e ndikimit (nëse ka), si dhe për të vlerësuar performancën mjedisore të menaxhimit të saj në kuadër të përmirësimit të vazhdueshëm.

Objektivat e Monitorimit:

- Të krahasojë cilësinë dhe gjendjen e mjedisit para fillimit të aktivitetit me atë gjatë funksionimit të instalimeve.
- Të monitorojë emetimet (nëse ka) në të gjitha fazat e zhvillimeve të projektit në përputhje me normat dhe standardet ligjore të Shqipërisë dhe BE.
- Të përcaktojë nëse ndryshimet e mundshme mjedisore janë si rezultat i zhvillimeve të aktiviteteve që kryhen në rajonin ku ndodhet objekti ku janë instaluar impianti për pastrim, larje të konteniereve dhe nëse ka lidhje dhe impakte kumulative me aktivitetin e propozuar.
- Për të përcaktuar efektivitetin e masave përmirësuese të zbatuara nga aktorët zhvillues të aktivitetit në rajon.
- Për të përcaktuar impaktet afatgjatë (nëse ka).
- Për të përcaktuar zgjatjen e kthimit në normalitet të cilësisë së mjedisit në rajon, në rastet kur vlerësohet se ka ndikime dhe impakte në të.
- Të krijojë një arkivë (regjistër) të cilësisë së mjedisit, një bazë të dhënash që do të mund të përdoret në të ardhmen.
- Për të garantuar përshtatshmërinë e një objekti mjedisor për tu përdorur për qëllim të caktuar.

Plani i Monitorimeve Mjedisore

Monitorimi i burimeve natyrore, ajrit, ujit, tokës, shkarkimeve urbane, menaxhimit të mbetjeve, zhurmave etj, kryhet sipas disa kriterëve shkencore përsa i përket vrojtimit, mbledhjes dhe analizave të mostrave. Ai synon në mbledhjen e të dhënave për të vrojtuar dhe parashikuar rolin e faktorit njeri dhe natyror në ndryshimet e mjedisit, ku ai është aktiv.

Objektivat kryesorë të monitorimit janë:

- Për të zbuluar ndryshimet dhe për të karakterizuar saktësisht nga ana sasiore tendencat (prirjet) e zhvillimit të burimeve.
- Për të siguruar informacione mbi lidhjen midis kushteve (gjendjeve) të burimeve dhe shkaqeve të tyre.
- Për të evidentuar cilësinë e mjedisit ku njeriu ushtron aktivitetin e tij jetësor, me synim për të marrë masat e nevojshme për përmirësimin e tyre.
- Për të vlerësuar efektivitetin e politikave dhe veprimeve për menaxhimin e burimeve natyrore.

Monitorimi është detyrë e investitorit për pikat Ç1, Ç2, Ç5, Ç6, Ç7, Ç8 të ligjit "Për monitorimit e mjedisit në Republikën e Shqipërisë", kreu III, pika 10.

Plani i monitorimit mjedisor është i inkorporuar në projekt dhe përfshin inspektime dhe raportime rutinë. Më poshtë do të paraqesim disa monitorime që do të realizohen për treguesit e trysnisë në mjedis që janë detyrë e investitorit ku ai do të bashkëpunojë me instancat përkatëse.

Monitorimi i cilësisë së ujit:

Monitorimi gjatë operimit të aktivitetit, duhet bërë në zonat që ka vendosur supervizori. Monitorimi fillestar i cilësisë së ujit rekomandohet në zonat me burimet më të mëdha të ndotjes potenciale të ujit. Rekomandohet matja e grimcave në suspencë (MES), kërkesa biologjike për oksigjen NBO5, konduktiviteti dhe coliformet fekale. Frekuenca e monitorimeve do të përcaktohet nga specialistët e lejeve të mjedisit dhe do të kontrollohen inspektorët e mjedisit (supervizori) gjatë operimit të punës.

Monitorimi i cilësisë së ajrit:

Monitorimi i cilësisë së ajrit duhet bërë në zonat që ka vendosur supervizori, brenda zonës që do të ushtrohet ndikimi.

Monitorimi me aparate për ndotësit e ajrit, përveç grimcave totale në suspencë nuk konsiderohet e justifikueshme në kushtet ekzistuese të ambientit, sepse nuk ka impakte të rëndësishme në këtë projekt.

Masat e sigurisë për monitorim shtesë me kërkesë të supervizorit do të specifikohen nëse hasen rrethane të paparashikuara.

Monitorimi i zhurmave:

Operimi i pajisjeve dhe i makinerive gjatë gjithë procesit, kërkon të monitorohet niveli i zhurmave, i cili nuk duhet të kalojë nivelet e caktuara. Ndotja akustike në mjediset e punës është parësore për shoqërinë, sepse sjell uljen e produktivitet të punonjësve dhe rritje të stresit.

Investitori do të realizoj monitorim me aparatura, një herë përpara fillimit të punimeve, për të vendosur drejtimet kryesore të impakteve që do të maten. Monitorimi fillestar i zhurmave do të kërkohet vetëm aty ku kohëzgjatja e potencialeve të ndikimeve dhe receptorëve e ndjeshëm të justifikoj këtë monitorim.

Programi i monitorimit do të përdoret për të verifikuar që të gjitha ndotjet e mundshme që do t'i shkaktohen mjedisit nga funksionimi në këtë aktivitet. Investitori do të monitorojë vetëm pikat, për të cilat ai ndikon mbi to (pikat do të përcaktohen nga organet kompetente), si dhe i dërgojnë këto të dhëna në Agjencinë Kombetare të Mjedisit të paktën dy herë në vite, sipas legjislacionit perkates. Këto të dhëna do të vihen në dispozicion të inspektorëve të mjedisit gjatë inspektimit të tyre.

Realizimi i objektivave dhe treguesve të pritshëm të parashikuar në projekt do të varet nga respektimi i të gjithë treguesve të përcaktuar. Kontrolli, monitorimi dhe përmirësimi i vazhdueshëm, sipas kushteve të shfrytëzimit të krijuar gjatë aktivitetit, do të çojë përfundimisht në përfitimin e pamjeve të parashikuar në projekt me sipërfaqe të sistemuar dhe të gjelbëruar, si dhe me një ambient shërbimi të mire menaxhuar duke menduar për brezat pasardhës.

f. KONSULTIMET NDERKUFITARE

Zona ku zhvillohet do të zhvillohet aktiviteti nuk ka nevojë t'i nenshtrohet procesit të konsultimit nderkufitar.

g. AUTORITETI VENDIMARRES PER DHENIEN E AKTIT TE MIRATIMIT TE LEJES SE MJEDISIT, PROCEDURAT DHE AFATET QE NDIQEN.

Autoriteti miratues është Ministria e Turizmit dhe Mjedisit, Ministri i Turizmit dhe Mjedisit firmos për miratimin apo refuzimin e aplikimit për t'u pajisur me leje mjedisit të tipi B, me propozim nga Agjencia Kombetare e Mjedisit, e cila shqyrton dokumentacion e paraqitur nepermjet Qendres Kombetare te Biznesit.

Afati për marrjen në shqyrtim të aplikimit për pajisjen me leje mjedisit të tipit B është 40 ditë pune.

h. ADRESA E AKM-SE, KU PUBLIKU MUND TE DERGOJE KOMENTET DHE SUGJERIMET E TIJ, ME SHKRIM APO NE FORME ELEKTRONIKE, BRENTA 20 DITE NGA DATA E NJOFTIMIT.

Faqja zyrtare e Agjencise Kombetare te Mjedisit: akm.gov.al