
Konsultimi me publikun

EMMAUS VLORA
Stacion transferimi për mbetje
jo të rrezikshme që nuk
përmendet më lart.

Dhjetor 2020

Administrator
Edison Stefa
~~EST~~

1. PERSHKRIMI I PROJEKTIT

Qellimi i projektit

Subjekti EMMAUS VLORA është e regjistruar në organet tatimore me nr identifikimi NIPT K86721391P me seli në Ylore, Lagja Lef Sallata, Rruga Hasan Kushta, 1041. EMMAUS VLORA është e pajisur me lejen mjedisore Nr 661 Prot, date 07.11.2017. Subjekti EMMAUS VLORA do ushtroje aktivitetin stacion transferimi për mbetje jo të rrezikshme dhe dote filloje procedurat për leje mjedisore tipi B.

Klasifikimi bazuar në ligjin 10448

Menaxhim i mbetjeve ID 5.10 Stacion transferimi për mbetje jo të rrezikshme që nuk përmendet më lart.

Objektivat e aktivitetit

Objekti i parë i këtij aktiviteti do të jetë të identifikojë ndikimet e mundshme negative mjedisore këtij instalime të cilat janë:

- Shkarkimet në ujë nga procesi teknologjik
- Emetimet në ajër dhe zhurmat
- Ndikimi në florë/faunë
- Mbetjet e gjeneruara nga procesi teknologjik
- Ndikime social-ekonomike
- Ndikim në cilësinë e jetesës në qendrat e banuara
- Ndikim në rritjen e trafikut rrugor
- Ndikim në peizazhin e zonës

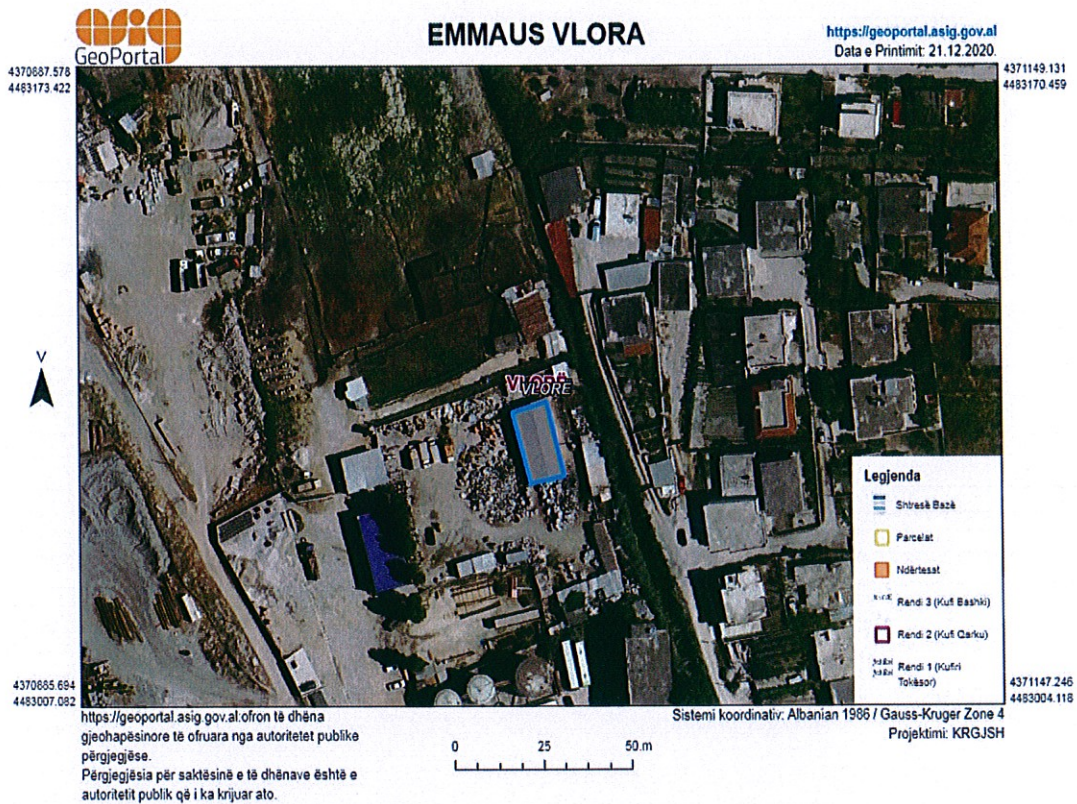
Objekti i dytë i këtij aktiviteti është gjetja e alternativave që janë më miqësore me mjedisin.

Vendodhja dhe karakteristikat fizike të projektit

Subjekti **EMMAUS VLORA** është i regjistruar në organet tatimore me nr identifikimi NIPT K86721391P me seli në Ylore, Lagja Lef Sallata, Rruga Hasan Kushta, 1041. EMMAUS VLORA është e pajisur me lejen mjedisore Nr 661 Prot, date 07.11.2017. Subjekti EMMAUS VLORA do shtojë aktivitetin për demontimin e makinave dhe dote filloje procedurat për leje mjedisore tipi B. Ky subjekt ka një sipërfaqe ndertese 150 m²,

Koordinatat e subjektit:

Pika	X	y
1	4371009.21	4483081.72
2	4371009.21	4483081.72
3	4371009.21	4483081.72
4	4371009.21	4483081.72



Procesi telmologjik

Pershkrimi teknologjik

Stacioni i traferimit do të ushtrij aktivitetin e magazinimit të mbetjeve jo të rrezikshme urbane (plastikes, letres, qelqit, metalit) dhe me pas do të trasferoj në operator ekonomik që janë të lincensuar për trajtimin e mbetjeve jo të rrezikshme (rikuperimin, riciklimin, asgjësimin etj.). Procesi I punës konsiston në ndarjen e mbetjeve sipas llojit dhe ngjeshjes së tyre duke zbatuar të gjitha standartet.

Standarde quhen rregullat e perpiluara te cilat i perfshijne te gjitha te arriturat me te reja te teknikes qe percaktojne cilesine e prodhi m it, materialit, permbajtjen, permasat, formen, masen , llojin,shenjat etj. Me ane te standardeve realizohet unifikimi, prodhimitaria me cilesore, lehtesohen kushtet e punes, kursimi i energjise, zvogelohen harxhimet per investime dhe cmimet e kushtimit.

Zhvillimi i industrise dikton nevojen per nje bashkepunim me te madh ndershtetror ne lemin e teknikes, qe mundesoi disa standarde shtetore te afrohen njeri me tjetrin, dhe te formojne standardin nderkombetar.

Disa procese:

Pasi mbetjet vine ne kapanon behet ndarja e tyre sipas llojit (plastikes, letres, qelqit, metalit). Me pas ato peshohen ne kantar elektronik per ty bere likujdimi sipas cmimit te tregut. Procesi i punes konsiston ne ne presimin e mbetjeve (ngjeshjen) dhe transporti e tyre ne operator ekonomik te lincensuar per trajtimin e mbetjeve jo te rrezikshme (rikuperimin, riciklimin, asgjesimin etj.)

Presimi behet me pajisje shtypse me force te madhe duke i ngjeshur ne forme kubike.

Pajisje jane

Pajisje presimi,
kantar elektronik,
karoca dore.

Gjate procesit te punes per stacionin e mbetjeve jo te rrezikshme (urbane) duhet te merren parasysh keto kushte:

- kushtet e ndarjes se mbetjeve sipas llojit (plastikes, letres, qelqit, metalit), per te mundesuar procesin final (rikuperimin, riciklimin, asgjesimin etj.).
- kushtet teknologjike, pjesa e pajisjeve te plotesoj kushtet teknike dhe starndatet e percaktuara ligjore.
- kushtet mjedisore; per mos ekspansionin e mbetjeve, rruajtjes, parandalimin dhe mbrojtjes se mjedisit rrethues .

Lendet e para te subjektit EMMAUS VLORA jane:

Mbetjes jo te rrezikshme urbane (plastika, letra, qelqi, metali) te cilat grumbullohen ne stacionin e transferimit duke vazhduar me procesin e ndarjes se mbetjeve sipas llojit, presimin e tyre dhe transportin ne procesin final ne ne operator ekonomik qe jane te lincensuar per trajtimin e mbetjeve jo te rrezikshme (rikuperimin, riciklimin, asgjesimin etj.)

Vendosja e ketij aktiviteti ne kete zone sjell vetem ndikime positive sepse punetoret e punesuar aty vijne nga banoret perreth duke rritur keshtu mireqenien e tyre ekonomike. E gjithë zona nuk ka objekte te mbrojtura gjeologjike apo zona me interes gjeologjik. dhe gjithashtu nuk ben pjese ne ndonje zone te mbrojtur natyre. Qellimi i ketij aktiviteti eshte pozitiv me nje rendesi te vecant per shoqerine pasi predispozon pastrimin e mjedisive te qytetit te vlores nga mbetjet urbane.

Sistemi i furnizimit me uje

Furnizim i ujit behet nga rrieti I furnizimit public.

Rrjeti i kanalizimeve

- Nuk ka rrjet kanalizimesh. Ujerat e reshjeve perfundojne ne kanal kullues dhe behet nje kontroll i vazhdueshem per ujerat e shiut qe derdhen ne keto kanale. Ndersa ujerat e zeza perfundojne ne gropen septike e ndertuar nga vete subjekti.

Ndotja nga zhurmat

Zhurmat ne kete subjekt krijohen vetem gjate procesit te presimit brenda ne kapanonin e pikes se stacionimit. Subjekti ka marre masa per minimizimi e tyre duke izoluar kapanonin, ushtrimin e aktivitetit ne orare te pershtateshem dhe kontrollin teknik per ecurine dhe mbarevajtjen sa mete mire te proceseve te punes.

Kujdes i vecante dote tregohet ne krijimin e kushteve te punes sa me konforte per punonjesin.

Ndikime ne ajer

Aktiviteti qe kryen pika e stacionimit dhe transferimit te mbetjeve jo te rrezikshme nuk krijon burime te shkarkimeve ne ajer. Per pluhurat qe krijohen gjate ngarkim ose shkarkim te lendeve te para nga subjekti duhet:

- lagje e ambjentit te punes si jashte dhe brenda me uje per shmangie pluhuri
- sistemim ambjenti.
- Ambjenti eshte i shtruar me cemento .
- mbjellje e pemeve me gjelberim te perhershem.

Te dhena nga mbetjet qe gjenerohen aty:

Aktiviteti i pikes se stacionimit dhe transferimit te mbetjeve jo te rrezikshme nuk krijon mbetje pasi procesi i punes eshte per grumbullimin e mbetjeve, ndarjen e tyre sipas llojit, presimit dhe transportin ne operator ekonomik qe jane te lincensuar per trajtimin e mbetjeve jo te rrezikshme (rikuperimin, riciklimin, asgjesimin etj.)

Mbetjet qe krijohen nga stafi jane kryesisht mbetje urbane te cilat i nenshtohen procesit te punes te permendur ne larte.

2 . IDENTIFIKIMI DHE VLERSIMI I NDIKIMEVE NE MJEDIS

Metodologjia

Vleresimi i ndikimit ne mjedis i nje projekti te propozuar zhvillimi eshte vleresimi i ndikimeve te rendesishme, te mundshme, te asaj veprimtarie ne mjedis.

Gjate vleresimit te ndikimit ne mjedis kryhen identifikimi, pershkrimi dhe vleresimi ne menyren e duhur i ndikimit ne mjedis te vepr i mtar is e, duke percaktuar efektet e mundshme te drejtperdrejta dhe jo te drejtperdrejta mbi token, ujin, detin, ajrin, pyjet, kli men, shendetin e njeriut, floren dhe faunen, peizazhin na tyror, pasurite materiale, trashegimine kulturore, duke pasur parasysh edhe lidhjet e tyre te ndersjellta.

Vleresimi i ndikimit ne mjedis zbaton parimin e parandalimit qe ne fazen e hershme te planifikimit te projekt it, me qellim shmangien apo minimizimin e efekteve negative ne mjedis , permes harmonizimit dhe pershtatjes se saj me kapacitetin bartes te mjedisit.

Ky raport hartohet mbi bazen e mbrojtjes se mjedisit dhe ne funksion te ""stitucion e e-vend irn-marrese .pedicensimin..ose jo te aktiv..iteteve te ndryshme.

Me mbrojtje te mjedisit do te kuptojme veprimtarite te cilat zhvilohe duke pasur parasysh parimet baze te mbrojtjes se mjedisit te cilat jane:

- Parimet e mbrojtjes se mjedisit
- Parimi i zhvillimit te qendrueshem
- Parimi i parandalimit dhe manja e masave paraprake
- Parimi i ruajtjes se burimeve natyrore
- Parimi i zevendesimit dhe/ose kompensimi
- Parimi i pergjegjesise se ndersjelle dhe bashkepunimit
- Parimi "Ndotesi paguan"
- Parimi i se drejte per informim dhe i pjesemanjes se publikut
- Parimi i nxitjes se veprimtarive per mbrojtjen e mjedisit

Mbrojtja e mjedisit nenkupton mbrojtjen e integruar te perbersve te mjedisit nga nd otja, si ve9ma s, ashtu dhe ne kombini rn, duke pasur parasysh nderveprimet ndermjet tyre dhe qysh ne fazen e planifikimit te zhvillimit te nje territori te caktuar.

- Mbrojtja e Perbersve te mjedisit klasifikohet ne:
- Mbrojtja e ajrit
- Mbrojtja e ujerave
- Mbrojtja e tokes
- Mbrojtja e natyres
- Ndryshimet klimatike

Ndikimet kryesore ne mjedis nga funksionimi i ketij aktiviteti konsiston ne vija te pergjithshme si me poshte:

- Ndikim ne peizazhin e zones
- Emetimet ne ajer (gaze, grimca, aroma)
- Zhurmat dhe vibrimet
- Ndikime ne toke
- ndikime ne ujera siperfaqesore dhe nentokesore
- Ndikimi ne flore/faune
- Mbetjet e gjeneruara dhe menaxhimi I tyre
- ndikime nderkufitare
- Rrjeti i energjise elektrike
- Rrjeti i furnizimit me uje
- Ndikime socio-ekonomike
- Siguria ne pune

Mjedisi i ndikuar	Ndikimi	masat zbutese qe duhet te ndermerren
Pejsazhi	Ndryshim i pejsazhit te zones	Mbjellje pemesh e bimesh ne perimetrin e te gjithë siperfaqes se subjektit per te permiresuar cilesine e ajrit ne zone.
Toke	Ndikim ne ndotje te tokes	Kontroll te vazhdueshem per pastertine Shtim i bimesise per te ndihmuar ne reduktim te ndotjes se tokes. Pastrim i gropes septike nga subjekte te licensuara.
Uje	Ndotje e ujerave siperfaqesore	Mirembajtje e kanalit kullues ku perfundojne ujerat e reshjeve.
	Ndotje e ujerave nentokesore	Kontroll te vazhdueshem per pastertin Kontroll i ujerave te shiut . Ujerat e shirave do perfundojne ne kanale kullues Kontroll dhe pastrim i vazhdueshem i gropes septike.
Ajer	Emisione gazesh.	Kontroll periodik i gjeneratorit . Monitorim i vazhdueshem gazeve dhe zhurmave por keto jane ne vlera te uleta pasi gjeneratori perdoret shume rralle, ne rast mungese energjie elektrike.
	Aromat	Te merren masa per minimizimin dhe/ose mbulimin e aromave te pakendshme ne mjedisin perreth . Aromat jane te paperfillshme. Instalim sistem aspirimi dhe kondicionim. Perdorim maskash nga punetoret per te mbrojtur shendetin.

	Zhurme, vibrime	Do behet kontrolli teknik per ecurine dhe mbarevajtjen sa mete mire te proceseve te punes gjate cmontimit.. Perdorim i rralle i gjeneratorit. Kujdes i vecante do te tregohet ne krij imin e kushteve te punes same konforte per punonjesin.
Mjedisi biologjik	Flora dhe fauna	Flora dhe fauna e zones nuk do te ndikohet nga aktiviteti i fabrikes, zone e varfer ne lloje bimore dhe zhtazore.
Mbetjet	Mbetje me karakter urban Mbetje vajrash Llumra nga gropa septike	Mbetjet urbane te perziera do depozitohen ne kosha te percaktuar nga pushteti vendor. Per mbetjet e vajrave subjekti ka lidhur kontrate me Amos Oil per grumbullim, transportim, trajtim te vajrave te perdorur. Llumrat e gropes septike pastrohen nga kompani te licensuara
Mjedisi human	Shqetesim te banoreve te zones dhe subjekteve perreth	Te ndermerren masat e nevojshme per zhurmat, shkarkimet ne atmosfere dhe aromat. Manje masash per oraret e punes, ne menyre qe banoret <u>perreth te mos kene shqetesime</u> .
	Ndikime nderkufitare	Ky aktivitet nuk ka ndikime me natyre nderkufitare sepse ndodhet brenda territorit te Bashkise Vlore dhe nuk ka kufinj tokesore me shtetet e tjera qe kufizojne Republiken e <u>Shqiperise</u>
Ndikime te tjera	Konsumi i energjise	Energj ia qe dote perdoret eshte energj ia elektrike. Pas mbarimit te punes cdo pajisje do fiket per te pasur konsum energjie sa mete ulet.. Eshte instaluar dhe gjenerator te cilin e perdor vetem kur ikin dritat.
	Konsumi i ujit	Furnizim i ujit do behet nga rrjeti I furnizimit publik.
	Siguria ne pune	Punonjesit para se te punesohen i nenshtrohen nje vizite mjekesore dhe me pas pajisen me nje libreze shendetesore e cila leshohet nga Drejtoria e Shendetit Publik. Cdo punonjes eshte njohes i mire i rregullave te sigurimit ne pune dhe njohes te mire te pajisjeve. Perdorim i uniformes, maskes, dorezave gjate orarit te punes. Pajisje me sistem zjarrfikes dhe kutine e ndihmes se shpejte. Kontroll teknik i pajisjeve te punes te cilat perdoren per <u>demontim te automjeteve</u> .

MASAT ZBUTESE TE NDIKIMEVE NEGATIVE NE MJEDIS

Masat e pergjithshme te propozuara per zbutjen e ndikimeve negative mjedisore

Me qellim qe te parandalohen, shmangen, minimizohen dhe kontrollohen ndikimet negative mjedisore te projektit gjate zhvillimit te aktivitetit nga ana e subjektit Thimjo Voda PF duhet qe shoqeria te marre masat e nevojshme.

Lloji i masave per mbrojtjen e mjedisit ndahen ne:

1. teknike
2. organizative

Kuadri i masave teknike dhe organizative

Cfare	Si
Parandalim	<ul style="list-style-type: none"> - Siperfaqet e subjektit jane te shtruara me cimento. Kontroll periodik i gjendjes teknike dhe mjeteve te transportit dhe pajisjeve te punes - Perzgjedhja dhe trajnim i personelit per te garantuar nje produkt perfundimtar sipas kerkesave te klienteve dhe me kushte te larta higjieno-sanitare -Sigurimi i kontenitoreve qe do te perdoren per mbetjet deri ne kohen kur te transportohen ne kompanite ricikluese.
	<ul style="list-style-type: none"> -Pajisja e punonjesve me mjetet e pershtatshme mbrojtese si doreza, maska etj. -Vendosja e tabelave sinjalizuese ne raste emergjente te zjarrit, pikat e grumbullimit etj.
Kontroll	<ul style="list-style-type: none"> Sigurimi i te gjitha pajisjeve te nevojshme per riparim, pastrim dhe nderhyrje ne rast emergjencash. Lagje e sheshit te punes dhe rrugeve hyrese dhe dalese. Testim periodik i teknologjise se perdorur per cmontim automjetesh. Fikje e pajisjeve te punes pasi cdo proces te kete mbaruar. Kontroll i vazhdueshem i gropes septike. Monitorim i parametrave mjedisore per te reduktuar ndotjen nga ky subjekt. .
Nderhyrje	<ul style="list-style-type: none"> -Sigurimi i te gjitha pajisjeve te nevojshme per cmontim dhe nderhyrje ne rast emergjencash. - Aktivizim i menjehershem i stafit dhe mjeteve ne rast emetimesh dhe derdhjesh te pa parashikuara nga procesit teknologjik. - Pastrim i menjehershem i derdhjeve aksidentale - Njoftim i menjehershem i autoriteteve dhe njesive te specializuara ne rast emergjencash (zjarrfikes, autoambulanca) .Dezinfektimi i ambjenteve te punes
Administrim	<ul style="list-style-type: none"> - njohje sa me e mire e proceseve dhe pajisjeve qe do perdoren per cmontim. - Ndarje e pergjegjesis dhe adresim i sakte per ceshtje te sigurise Cdo punonjes te kete eksperience pune dhe te njohe mire rregullat e punes dhe mirembajtjes.

Masat zbutese per mbrojtjen e mjedisit

Nr.	Ndikimi	Masat zbutese
1	Clirimi i aromash dhe gazesh gjate kryerjes se proceseve te punes	Kolaudimi i gjeneratorit dhe perdorim i lendeve djegese cilesore. Perdorim sa me i rralle i gjeneratorit. Pastrim ambjenti ne rast se ka derdhje aksidentale
2	Ndotje te ujrave siperfaqesore si pasoje e derdhjes se ujrave qe gjenerohen nga aktiviteti	Subjekti eshte njohes i mire i ligjit dhe ushtron aktivitetin e tij duke respektuar normat e percaktuara ne VKM 177 date 31.03.2005 "Per normat e lejuara te shkarkimeve te lengeta dhe kriteret e zonimit te mjediseve ujore pritese."Subjekti miremban kanalin kullues ku depozitohen ujerat e shesheve dhe ujerat atmosferike
3	Ndotja e tokes dhe ujrave nentokesore	Duhet realizuar shtrimi dhe sistemim i siperfaqeve te subjektit. . Ne raste aksidentesh te merren te gjitha masat per rikuperimin e ndotjes. mbjellje e bimesise ne zone
4	Manaxhimi i mbetjeve	Lidhja e kontratave me subjektet e licensuar me licensat e kategorise III.1.A/B dhe III.2.B nga Ministria e Mjedisit, Pyjeve dhe Administrimit te Ujrave, per grumbullimin dhe transportimin e mbetjeve ose nga vete subjekti. Per mbetjet urbane do behet depozitim i tyre ne kosha te percaktuar nga pushteti vendor, per mbetjet e vajrave subjekti ka lidhur kontrate me Amos Oil per grumbullimin, transportimin dhe trajtim te vajrave te perdorur.
5	Siguria e punonjesve	Subjekti duhet te marre masa per te vendosur nje sistem kunder zjarri ose isktintore ne pika te ndryshme te servisit Te vendosen sinjalistika e nevojshme te kryhet trajnimi perkates i punonjesve. Punonjesit te pajisen me uniforma pune dhe te gjitha mjetet mbrojtese si doreza dhe maska.
6	Rritja e trafikut te mjeteve te renda ne trafikun tokesor, por ne nivele te uleta	Shoqeria duhet te kete ne konsiderate: - te perdori infrastruktures ekzistuese, - qarkullimi ne orare me trafik me pak te renduar, - reduktimi i renies se borive ne zona te banuara, - organizimi i hyrjes dhe daljes se mjeteve te renda nga servisi etj.
7	Zhurma nga veprimtaria	Procesi teknologjik nuk shoqerohet me nivele te larta te zhurmes.Venie e gjeneratorit ne pune vetem nese ka mungese se energjise elektrike. Ne pikat ku niveli i zhurmes eshte me i larte dhe koha

	e ekspozimit me e gjate te merren masa per punonjesit qe jane te ekspozuar duke perdorur mjete mbrojtese.
--	---

Masat per mbrojtjen e ajrit nga makinerite e transportit

Nr.	Ndikimi	Masat zbutese
1	Pluhura dhe gaze te shkarkuara gjate fazes se dergimit te lendes se pare ne subjekt dhe gjate cmontimit te makinave	Rruget e brendshme duhet te jene te shtruara. Makinat qe vijne per cmontim do pastrohen per te eliminuar pluhurat Kolaudim gjeneratori. Perdorim sa me i rralle i tij lenda djegese te jete sa me cilesore.
2	Emetim zhurmash, vibracioni dhe aromash	Duhet te kontrollohen vazhdimisht pajisjet dhe ambjentet e punes per zhurmen e shkaktuar. Edhe per kete ndikim duhet te shkurtohet ne maksimum koha e mbajtjes ndezur te motorave te mjeteve; Kolaudim gjeneratori. Perdorim sa me i rralle i tij dhe lenda djegese te jete sa me cilesore

Programi i monitorimit dhe elementet e tij

Ne pergatitjen e programit te monitorimit specialistet kane marre ne konsiderate mundesine per te realizuar nje monitorim realist te elementeve me ndikim ne mjedis. Persa me siper eshte menduar qe te perzgjidhen per tu monitoruar nga laboratore te nenkontraktuar nga vete shoqeria ata elemente qe realisht mund te identifikohen, maten, regjistohen dhe komunikohen ne organet e administrimit te mjedisit (DRM, Bashki etj). Te dhenat cilesore, sipas tabelës do te hidhen ne nje regjister qe administrohet nga vet kompania dhe do te dorezohen ne DRM e Qarkut sa here ju kerkohe, sipas proceduarve ligjore dhe rregulloreve.

Nr	Natyra e monitorimit	Frekuenca	Analiza
1	Monitorimi i shkarkimeve te gazta nga aktiviteti	Periodike (Cdo 6 muaj)	NOx, COx, SOx, H2S, O2
2	Monitorimi i zhurmes se shkaktuar	Periodik (raportim cdo 6 muaj)	Zhurma (dbA) nga aktiviteti i impiantit
3	Monitorim i lendes se ngurte pezull	Periodik (raportim cdo 6 muaj)	LNP mes, LNP max, PM10

* Cdo parameter dhe ndikim qe mund te identifikohet nga aktiviteti mund te shtohet si parameter per tu monitoruar.