

Përmbledhje – Jo Teknike

STACION TRANSFERIMI PER MBETJEVE JO TE RREZIKSHME

DIEN SH.P.K



Aktiviteti: Stacion transferimi per mbetje jo te rrezikshme

Subjekti: Dien Sh.p.k

Administratori: Dritan HOXHA

Adresa: Kruje Zona kadastrale 8621, numer pasurie 8/323.

Përshkrimi i instalimit.

Materiali qe paraqitet shqyrton ne tere aspektet **ndikimet ne mjedis** te aktivitetit te:

- **Pastrimit e Qytetit te Krujes), dhe**
- **Transportit te mbetjeve urbane te ngurta nga subjekte te ndryshme private.**

Ne kete material reflektohen angazhimi i shoqerise **“Dien” shpk** ne planin e vet per te realizuar detyrimet qe rrjedhin nga kontrata qe ka lidhur me shoqerine (Bashkia e Krujes), si dhe me disa subjekte private per transportin e mbetjeve te ngurta urbane.

Mbrojta e mjedisit, si nje sistem dinamik, duhet pare ne teresine e faktoreve natyrore, dhe te veprimit njerezor qe ushtrohet mbi te. Kushtet e shendosha natyrore dhe mjedisi i sigurt dhe i pastër, jane kushte paraprake te rendesishme, per nje zhvillim rajonal te qendrueshem.

Ato kane nje efekt te fuqishem mbi kushtet e jeteses se popullise, dhe jane nje element baze per krijimin e nje klime te favorshme ekonomike.

TE DHENA TE PERGJITHSHME PER SHOQERINE DHE AKTIVITETIN

Te dhena per shoqerine

Shoqeria “Dien” shpk me Perfaqesues Ligjor **Z.Dritan Hoxha** prezantimin e vet ligjor e paraqet ne menyre te permbledhur si me poshte:

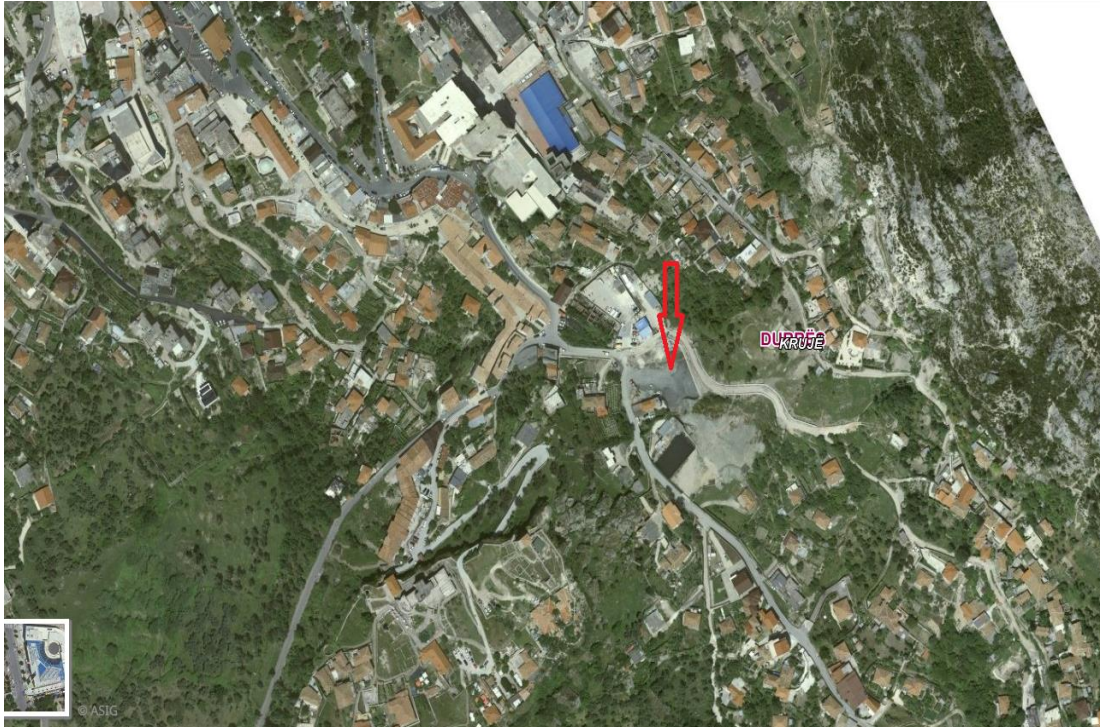
Eshte e regjistruar ne Qendren Kombetare te Regjistrimit me NIPT L34005201V

Selia e saj ndodhet ne Durres Kruje Qender, ndertese private, 2 kateshe, kati 2, perballe Telekomit.

Aktiviteti i deklaruar i Shoqerise eshte:Pastrim dhe gjelberim te hapësirave te ndryshme publike dheurbane.Grumbullimin ,perpunimin dhe transportimin e mbeturinave te ndryshme ne hapësira publike.Gjelberimin e siperfaqeve te ndryshme publike Sherbime funerali,mirembajtjen dhe pastrimin e varrezave.

VENDODHJAE INSTALIMIT

Vendparkimi i automjeteve.



Te dhena per aktivitetin qe kryen shoqeria

Shoqeria eshte e kontraktuar nga Bashkia Kruje per sherbimin e pastrimit e qytetit. Tani ajo realizuar nje kontrate per pastrimin e qytetit te Krujes.

Sherbimet qe duhet te kryeje shoqeria nga kontrata e sherbimit e lidhur me shoqerine “**Dien**” shpk ne menyre te permblodhur jane:

Sherbim i pastrimit dhe depozitimit te mbetjeve urbane per qytetin e Krujes.

Zërat e shërbimeve që mbulojnë operatorët privatë të shërbimit:

- Grumbullim dhe transportim i mbetjeve urbane
- Fshirje dhe larje e rrugëve dhe trotuareve
- Larje speciale e rrugëve dhe trotuareve
- Pastrim i territoreve urbane me punëtorë
- Larje dhe dezinfektim i kontenierëve
- Larje e rrugëve dhe trotuareve

Specifikimet teknike

Specifikimet teknike dhe metodologjia

- a. Shërbimi i konteinereve me makinen e pershtatshme teknologjike të percaktuar, mbledhjen dhe largimin e mbeturinave të hedhura përreth në një distancë me rreze prej 10 m nga çdo konteiner, pastrimin dhe fshirjen me fshese me dorë të sipërfaqes prej 30 m² rreth çdo pike grumbullimi, si dhe rivendosja e konteinereve të sistemuar në vendin e caktuar.
- b. Dezinfektimi me pluhur gelqereje me 5% përmbajtje klori, brenda çdo konteineri

Plani i vendosjes së konteinereve dhe grafikët e punimeve

- a. Autoriteti Kontraktues ka përcaktuar në fillim të kësaj kontrate pikat e saktë të grumbullimit të mbetjeve të ngurta urbane, numrit të konteinereve për secilën pikë, në të gjithë zonën e kontraktuar.
- a. Grafikët për largimin e mbeturinave duhet të kryhen brenda orëve të natës, duke filluar jo më parë se ora 19.00 me qëllim që në orën 7.00 zona e kontraktuar të jetë krejtësisht e pastër.

NDIKIMET E MUNDSHME TË AKTIVITETIT NË MJEDISIN PËRRETH

Dihet se çdo aktivitet, pra dhe aktiviteti i **pastrimit të qytetit**, kërkon një organizim dhe administrim të proceseve që kryhen për të zbutur në maksimum ndikimet negative në mjedis. Në rastin konkret kemi të bëjmë me kryerjen nga ana e shoqërisë të aktivitetit i cili përmban në vetvete shumë procese pune.

Shoqëria, në bazë të kontratës së shërbimit që ka me Bashkinë e Krujës duhet të realizojë aktivitetin e **“Pastrimit të qytetit të Krujës”**.

Shoqëria ka një eksperiencë shumëvjeçare në këtë fushë, është kontraktuar nga Bashkia e Krujës për shërbimin e pastrimit të pjesëve të ndryshme të qytetit.

Zërat e shërbimeve që mbulojnë operatorët privatë të shërbimit:

- Grumbullim dhe transportim i mbetjeve urbane dhe tregjeve
- Fshirje dhe larje e rrugëve dhe trotuareve
- Larje speciale e rrugëve dhe trotuareve
- Pastrim i territoreve urbane me punëtorë

- Larje dhe dezinfektim i kontenierëve
- Larje e rrugëve dhe trotuareve
- Grumbullim dhe transportim i mbetjeve inerte dhe të vëllimshme
- Mirëmbajtje rrugësh kryesore

Realizimi i aktivitetit në fjalë ka disa procese me ndikim në mjedis, për këto arsye pritet të krijohet probleme mjedisore në disa drejtime, si:

- **gjate fazes se grumbullimit te mbeturinave ne konteinere, gje qe varet nga:**
 1. Numri i konteineve te vendosur duhet te jete ne raport me numrin e banoreve dhe bizneseve qe i perdorin ato.
 2. Autoriteti Kontraktues ka percaktuar ne fillim te kesaj kontrate pikat ekzakte te grumbullimit te mbetjeve te ngurta urbane, numrin e konteineve per seicilen pike, ne te gjithë zonen e kontraktuar.
 3. Te gjithë konteineret e perdorur duhet te mbahen te pastër dhe ne gjendje te mire teknike.
 4. Operatori i shërbimit ka pergjegjesine per ruajtjen, mirembajtjen dhe riparimin e konteineve per cdo rast dhe per cdo shkak.
 - 5.
- **gjate fazes se transportit te mbeturinave, gje qe varet nga:**
 1. Grafiket per largimin e mbeturinave duhet te kryhen brenda oreve te nates, duke filluar jo me pare se ora 19.00 me qellim qe ne oren 7.00 zona e kontraktuar te jete krejtësisht e pastër.
 2. Në asnjë rast nuk duhet te kryhet largimi i mbeturinave urbane nga konteineret ne akset kryesore, para se te jete kryer fshirja dhe pastrimi i rrugëve ku ato ndodhen.
 3. Në rast se gjate transportit derdhen papasterti nga makinat e shërbimit, brenda ose jasht zones se shërbimit, ato duhet te pastrohen menjehere. Automjetet e largimit te mbeturinave duhet te jene te lare dhe te dezinfektuar cdo dite pas perfundimit te punes.
 4. Shpeshesia e teheqjes se mbeturinave te depozituara.
 5. Pastrimi i sheshit pas teheqjes se mbeturinave.
 6. Gjendja e teknike dhe pastertia e konteineve.
 7. Dezinfektimi me pluhur gelqereje me 5% permbajtje klori, brenda cdo konteineri.
- **gjate procesit te fshirjes dhe larjes se rrugëve dhe trotuareve, gje qe varet nga:**
 1. Fshirja dhe pastrimi me punetore pastrimi i te gjitha segmenteve te zena nga parkimi, trotuareve dhe rrugëve dytesore ne te cilat eshte e pamundur kryerja e pastrimit me mjetet teknologjike.
 2. Fshirja me makineri teknologjike, punetoret e pastrimit (fshirjes) qe pastrojne cdo lloj mbeturine qe ka mbetur nga procesi teknologjik i fshirjes, ne menyre qe rruget te jene plotësisht te pastra.
 3. Operatori i shërbimit i cili duhet te zbraze, pastroje vendin perreth dhe te mbaje pastër cdo dite te gjithë koshat rrugore brenda zones se kontraktuar.
 4. Shërbimi i zbrazjes dhe pastrimit te ambientit rreth tyre te behet gjate nates.

- **gjate procesit te larjes dhe dezinfektimit te konteinereve, gje qe varet nga:**

1. Larja dhe dezinfektimi te behet ne autoparkun e Operatorit, duke i transportuar ato pas zbrazjes se plote te tyre.
2. Konteineret per mbledhjen e mbeturinave urbane detyrimisht te lahen nga brenda dhe nga jasht me uje me presion, duke perdorur furce dhe solucione lares.

- **gjate procesit te grumbullimit dhe transportimit te mbetjeve inerte dhe te vellimshme, gje qe varet nga:**

1. Sherbimi i mirembajtjes dhe grumbullimi i mbetjeve ndertimore dhe te vellimshme qe kryhet gjate dites ne te gjitha pikat e grumbullimit, si dhe ne gjithe hapsirat publike e territoriale te zones se kontraktuar.
2. Mirembajtja dhe pastrimi gjate dites i mbetjeve urbane te hedhura dhe depozituara jasht konteinereve, mbetjeve ndertimore dhe te vellimshme te depozituara ne zone e kontraktuar, si dhe te mbetjeve urbane voluminoze (amballazhe) qe tejmbushin artificialisht konteineret dhe pengojne mbetjet e tjera urbane per t'u depozituar ne konteinere.
3. Grumbullimi dhe ngarkimi i mbeturinave inerte dhe te vellimshme, te hedhura jasht konteinereve, si dhe ne hapesirat publike dhe territoriale te zones se kontraktuar do te perdoren komioncina vetshkarkuese dhe fadrome.

VLERESIMI I EFEKTEVE MJEDISORE NEGATIVE

Efektet negative gjate fazes se grumbullimit te mbetjeve te ngurta urbane

Per fazen e grumbullimit, efektet negative qe pritet te ndeshen jane:

- ◆ numri i pamjaftueshem i konteinereve ne nje VGM dhe si pasoje tejmbushja e tyre,
- ◆ terheqja jo ne kohen e planifikuar,
- ◆ derdhja e mbeturinave nga banoret jasht konteinereve, etj.

Efektet negative me te rendesishme, te cilat priten te ndeshen gjate fazes se transportit te mbeturineve urbane mund te permbliidhen si me poshte:

- ◆ clirim të pluhurave në atmosferë, sidomos gjatë zbrazjes se konteinereve ne makinen teknologjike,
- ◆ shperndarja e mbetjeve jasht kazanit dhe makines teknologjike,
- ◆ mos pastrimi i sheshit te VGM pas terheqjes se mbeturineve urbane, etj.

Efektet negative gjate procesit te fshirjes se rrugeve dhe trotuareve mund te permbliidhen si me poshte:

- ◆ ngritja e pluhurit nga fshirja me fshese,
- ◆ mbushja e kunetave, pusetave te kanalizimeve te ujrave te shiut, kasetave te elektrikut, telefonise, etj. me materialin e grumbulluar nga fshirja, etj.

Ndotja e tokes. Ne se ne territorin e perfshire ne kontraten e sherbimit per pastrimin rrugeve dhe trotuareve, si dhe terheqjen e mbeturinave urbane (mbetje ushqimore, leter amballazhi, plastike, qelq, kanace, mbetje inerte, orendi shtepijake, etj.) nuk do te largohen vazhdimisht dhe te depozitohen ne vendin e caktuar nga Bashkia Kruje, ato do te behen burim per ndotjen e tokes. Eshte e domosdoshme qe mbeturinat e hedhura ne koshat e vegjel dhe neper vende te pa autorizuar te pastrohen periodikisht gjate dites me fshesa, si dhe me anen e sistemit te larjes me presion.

Ndotja e ujrave. Duke qene se reshjet kane efektin e shplarjes se siperfaqeve te rrugeve dhe trotuareve, mos kryerja e procesit te fshirjes dhe larjes periodike te siperfaqeve te kontrates se sherbimit do te rezultojne ne ndotjen e ujrave te shiut me ngarkese te madhe pluhurash, dhe si pasoje dhe te ndotjes se ujrave siperfaqesore pritese.

Ndotja akustike

Eshte normale te mendohet se cdo aktivitet, i cili perdor dhe makineri si pjese perberese e proceseve qe do te kryhen, te kete makineri dhe procese qe jane shkaktare te niveleve te larta te zhurmes.

Ne rastin konkret, perdorimi i makinerive teknologjike te destinuar per keto qellime garanton funksionimin e tyre pa shkaktuar ndotje akustike per mjediset dhe banoret, pasi jane patur parasysh keto faktore qe ndikojne ne uljen e efektit te ndotjes akustike ne konceptimin e ketyre pajisjeve.

MASAT ZBUTESE GJATE PROCESIVE TE PASTRIMIT TE QYTETIT

Si masa zbutese te efekteve negative te shfaqura gjate fazave te ndryshme te proceseve te grumbullimit dhe transportimit te mbeturinave urbane, inerte e mbetjeve te vellimshme dhe proceseve te pastrimit, fshirjes dhe larjes se rrugeve dhe trotuareve propozohen te merren keto masa nga ana e operatorit te sherbimit:

Eliminimi i grumbullimit dhe shperndarjes se mbetjeve te ngurta urbane te cilat ndeshen gjate periudhes se depozitimit te tyre, nga banoret apo bizneset e zones prane VGM-se, duke kryer keto veprime:

- ◆ te respektoje numrin e konteinerave per cdo pike (VGM),
- ◆ te respektoje orarin e terheqjes se mbeturinave,
- ◆ te pastroje dezinfektoje vendin perreth VGM-se.

Eliminimi i krijimit te pluhurave, te cilat ndeshen gjatë proceseve të fshirjes se rrugeve dhe trotuareve, duke kryer keto veprime:

- ◆ perdorimi i makinave teknologjike te pajisura me sistem lagie dhe aspirimi ne gjendje te mire teknike per pastrimin e rrugeve,
- ◆ te behet lagia e herepashereshme e trotuareve ne periudhen e thatesires, parpara se te filloje fshirja me krahe, etj.

Eliminimi i zhurmave, te krijuara nga përdorimi i makinave të transportit, te fshirjes dhe te larjes duke punuar ne ore te pershtateshme gjate dites dhe nates.

Eliminimi i mbeturinave ndertimore dhe mbeturinave te vellimshme, si dhera, mbeturina llaçi, tulla, gurë, mobilje, karkasa makine, etj, duke kryer transportin e tyre me mjete te pershtateshme ne kohen e duhur dhe ne vendin e caktuar nga Bashkia Kruje.

VLERËSIMI I NDIKIMEVE POZITIVE TË MUNDESHME NË MJEDIS

Efektet pozitive

Gjate kryerjes se aktivitetit te pastrimit, nga ana e shoqerise jane marre te gjitha masat per eliminimin e ndikimeve negative ne mjedisin perreth. Per kete qellim:

- ◆ Te gjitha mbeturinat urbane, inerte, te vellimshme, etj. te grumbulluara ne VGM-te do te depozitohen ne vendin e caktuar nga Bashkia Kruje.
- ◆ Fshirja dhe larja e rrugeve dhe trotuareve do te realizohet sipas grafikeve te kontrates, duke perdorur makinerite teknologjike ne gjendje te mire pune.
- ◆ Uji i perdorur per larjen e rrugeve dhe trotuareve do te jete brenda normave te lejuara nga Ministria e Shendetesise, etj.

Ky aktivitet pritet te kete ndikim mjedisor te matshem pasi:

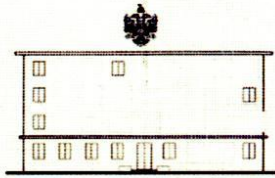
- ◆ Grumbullon dhe transporton mbetjet e ngurta urbane dhe mbetjet inerte e ato te vellimshme, duke i larguar nga zona e banuar e qytetit,
- ◆ Realizon fshirjen dhe larjen e rrugeve dhe trotuareve,
- ◆ Pastron sipërfaqet publike nga mbeturinat e hedhura jashte vendeve te caktuara (VGM), etj

Përgatiti Raportin;

Green-Studio

Ing Ervis MALAJ





REPUBLIKA E SHQIPERISE
MINISTRIA E MJEDISIT

Nr. 4935 Prot.

Tiranë, më 22.06 2017

Nr. identifikues 361


ÇERTIFIKATË

Në mbështetje të Vendimit të Këshillit të Ministrave Nr. 122, datë 17.02.2011 Për një ndryshim në Vendimin Nr. 1124, datë 30.7.2008, të Këshillit të Ministrave, "Për miratimin e rregullave, të procedurave dhe kritereve për pajisjen me certifikatën e specialistit, për vlerësimin e ndikimit në mjedis dhe auditimin mjedisor":

Z. ERVIS MALAJ

Çertifikohet për hartimin e raporteve të vlerësimit të ndikimit në mjedis, për të kryer auditimin mjedisor, për hartimin e ekspertizave për probleme mjedisore dhe thirrjen si ekspert për të vlerësuar një raport të vlerësimit të ndikimit në mjedis ose rezultatet e një auditimi.

MINISTRI


Lefter KOKA



REPUBLIKA E SHqipërisë
MINISTRIA E ZHVILLIMIT
EKONOMIK, TURIZMIT,
TREGTISË DHE SIPËRMARRJES

LICENCË



LN-9472-04-2015	NUJS/NIPT: L51607502C
Subjekti: Ervis Malaj	
Adresa: Durrës, Durrës, Durrës, Lagjia 7, ruga Hajdar Demiri, pallat 8-katësh, zona kadastrale 8512, nr pasurisë 5/192, kati i parë.	
Kodi: III.2.A (1+2)	Kod tjetër:
Data e lëshimit: 12/02/2016	Afati i vlefshmërisë: Pa afat
Kategoria Shërbime ekspertize dhe/ose profesionale lidhur me ndikimin në mjedis	
Nënkategoria Veprimtaritë e ekspertizës lidhur me ndikimin në mjedis	
Veprimtari specifike 1. Ndikim në mjedis 2. Auditim mjedisor	
Adresa: Durrës, Durrës, Durrës, Lagjia 7, ruga Hajdar Demiri, pallat 8-katësh, zona kadastrale 8512, nr pasurisë 5/192, kati i parë.	
Specialiteti A (1+2)	
Kategoria Shërbime ekspertize dhe/ose profesionale lidhur me ndikimin në mjedis	

Emërtimi përshkrues i veprimtarisë Vlerësim i ndikimit në mjedis dhe auditim mjedisor	
Kufizime specifike Licenca ushtrohet sipas kufizimeve në legjislativonin në fuqi	
Detyrime specifike Licenca ushtrohet sipas detyrimeve në legjislativonin në fuqi	
Vendi i kryerjes së veprimtarisë Në të gjithë territorin e Republikës së Shqipërisë	

Nënshkrimi i sportelit: SHUKIT TRAJAK



Veprimtari e ekspertizës lidhur me ndikimin në mjedis