

PERMBLEDHJE JOTEKNIKE PËR AKTIVITETIN:

“Stacion Transferimi, Grumbullim, Transport dhe Magazinim i Perkohshem i Mbetjeve te Parrezikshme, larja, pastrimi, sprucimi ose veshja e konteniereve dhe abalazheve ne menyre qe te riperdoren”

(Menaxhimi i mbetjeve, pika 5.10 b, 5.6 a dhe 5.6 b sipas shtojces 1 te ligjit 52/2020 “Per disa ndryshime ne ligjin nr. 10448 date 14.07.2011 te ndryshuar)

Vendodhja: Rruga "Banda Vatra", lagjia 6, Ish NKSH perball fabrikes se tuelles, prona me Nr.Pasurie: 7/61, zona kadastrale 8564, me siperfaqe totale 1493 m².

Kërkues: Subjekti: “KORSEL” sh.p.k

	TABELA PËRMBLEDHËSE.....	1
1	TË PERGJITHSHME.....	2
2	PËRSHKRIM I PROJEKTIT.....	4
	2.1 Qëllimi i projektit.....	4
	2.2 Të dhëna teknike të aktivitetit.....	4
	2.3 Vendodhja e objektit.....	4
	2.4 Lidhja e objektit me infrastrukturën Inxhinierike.....	6
	2.5 Përshkrimi i proceseve teknologjike të aktivitetit.....	6
	2.6 Informacion për shkarkimet në mjedis.....	9
	2.7 Presione kryesore të mjedisit në zonën e projektit.....	10
	2.8 Identifikimi i ndikimeve të mundshme negative në mjedis.....	10
	2.9 Rekomandime për zbutjen e ndikimeve.....	13
	2.10 Ndjekja e gjithë kërkesave ligjore për veninë në funksion të aktivitetit duke mbajtur parasysh kufizimet dhe detyrimet kundrejt shtetit dhe paleve të treta.....	14
3	PROGRAMI I PËRMIRËSIMIT TË PROCESIT TË PUNËS DHE MASAT ZBUTËSE.....	15
	3.1 Masat Parandaluese.....	15
	3.2 Masat Kontrolluese.....	15
	3.3 Masat Nderhyrese.....	16
3.4	Masa lehtësuese për funksionimin eficient dhe të sigurtë të punës në aktivitetin e transferimit të mbetjeve	16
4	PROGRAMI MONITORIMIT.....	18
	4.1 Qëllimet e monitorimit mjedisor.....	18
	4.2 Objektivat e Monitorimit.....	18
	4.3 Plani i monitorimit.....	18
	4.4 Plani i monitorimit të ndikimit në mjedis.....	19

1 TË PERGJITHSHME

Subjekti juridik "KORSEL" Sh.p.k me administrator Z. Maksim Fejzulla, është regjistruar në QKR me NUIS, J64104124G për ushtrimin e veprimtarisë në fusha te ndryshme ku përfshihet edhe:

- **Pastrim te mjediseve urbane**
- **Perpunim te mbetjeve urbane ne fushat e grumbullimit**
- **Magazininim seleksionim dhe ruajtje te mbetjeve**
- **Mirëmbajtje dhe riparim i konteniereve te mbeturinave.**
- **Larje dhe dezinfektim i konteniereve.**

Subjekti "KORSEL" sh.p.k zhvillonë aktivitetin në adresën: Rruga "Banda Vatra", lagjia 6, Ish NKSH perball fabrikes se tulates, prona me Nr.Pasurie: 7/61, zona kadastrale 8564, me sipërfaqe totale 1493 m².

Te dhenat e pronës sipas certifikates se rregjistrimit:

- Nr.Pasurie 7/61, voumi 23, faqe 130, zona kadastrale 8564; Siperfaqia totale e pasurisë me emërtimin Truall është 1493 m².

Ky subjekt, si objekt të aktivitetit të tij ka menaxhimin e mbetjeve urbane te Bashkise Korce, si dhe transferimin e ketyre mbetjeve ne stacionin e transferimit te mbetjeve me vendodhje ne Kore, Rruga "Banda Vatra", Lagjia 6, Ish NKSH perball fabrikes se tulates. Ne kete sipërfaqe subjekti do te zhvilloj edhe procesine selektimit te mbetjeve te cilat do ti nenshtrohen procesit te riciklimit si leter, karton, plastik, metal. Ndersa mbetjet e tjera te vellimshme te cila nuk mund ti nenshtrohen procesit te riciklimit do te depozitohen ne vendepozitim e mbetjeve te urbane Maliq, sipas nenit 30, pika 1.2 te kontrates qe subjekti "KORSEL" sh.p.k ka nenshkruar me Bashkine Korce.

Shoqëria "KORSEL" sh.p.k është një subjekt i cili do zhvillojë aktivitetin e tij ekonomik në përputhje me legjislacionin në fuqi në fushën e Menaxhimit të integruar të mbetjeve jo të te rrezikshme.

Referuar Planit te Pergjithshem Vendor te Bashkise Korce, PPV Korce, miratuar me vendim nr. 7 te KKT-se, date 08.02.2017 prona bene pjese ne njesine strukturore KO/UB508, pjese e sitemit UB_Urban.

Njesia Strukturore, KO/UB508, eshte percaktuar per zhvillime te aktiviteve me karakter ekonomit dhe industrial, kategoria 1 IE. Industri dhe ekonomi, nenkategoria 1 IE.2 zone ekonomike/tregetare, e cila eshte e pershtatshme per zhvillimin e aktivitetit ekzistues, stacion transferimi I mbetjeve urbane te Bashkise Korce, duke qene se ky aktivitet nuk ndryshon destinacionin e perdorimit te tokes.

Vendosja e këtij aktiviteti në këtë zonë është e përshtatshme për zhvillimin e këtij aktiviteti pasi nuk përbën shqetësim për banorët. Gjithashtu sheshi ne fjale i cili do te perdoret për zhvillimin e aktivitetit ne fjale ndodhet ne brendesi te pronës së me nr pasurie 7/61, zona kadastrale 8564 dhe nuk cenon pronat e tjera perreth.



Harta e përdorimit të tokës në zonën e aktivitetit ekzistues



Përdorimi i tokës për Njesinë Strukturore KO/UB508

Mbetjet urbane transferohen ne stacionin e transferimit te mbetjeve ku do ti nenshtrohen procesit te selektimit te mbetjeve te cilat do ti nenshtrohen procesit te riciklimit si leter, plastik, qelq, metal. Ndersa mbetjet e tjera te vellimshme te cila nuk mund ti nenshtrohen procesit te riciklimit do te depozitohen ne vendepozitimn e mbetjeve te qytetit te administruar nga Bashkia Korce.

Ne funksion te aktivitetit ne fjale subjekti "KORSEL" sh.p.k ushtron edhe aktivitetet si larja, pastrimi, sprucimi ose veshja e mbetjeve te ambalazheve / paketimeve ose konteniereve ne menyre qe te riperdoren si edhe magazinimi i mbetjeve ne lidhje me zbatimin e ketyre veprimtarive.

Te pakten 1 here ne muaj ose sa here te jete e nevojshme subjekti "KORSEL" sh.p.k kryen grumbullimin e konteniereve te mbetjeve urbane te bashkise Korce dhe i transporton ato ne sheshin ku kryen aktivitetin e stacionit te transferimit te mbetjeve urbane te parrezikshme.

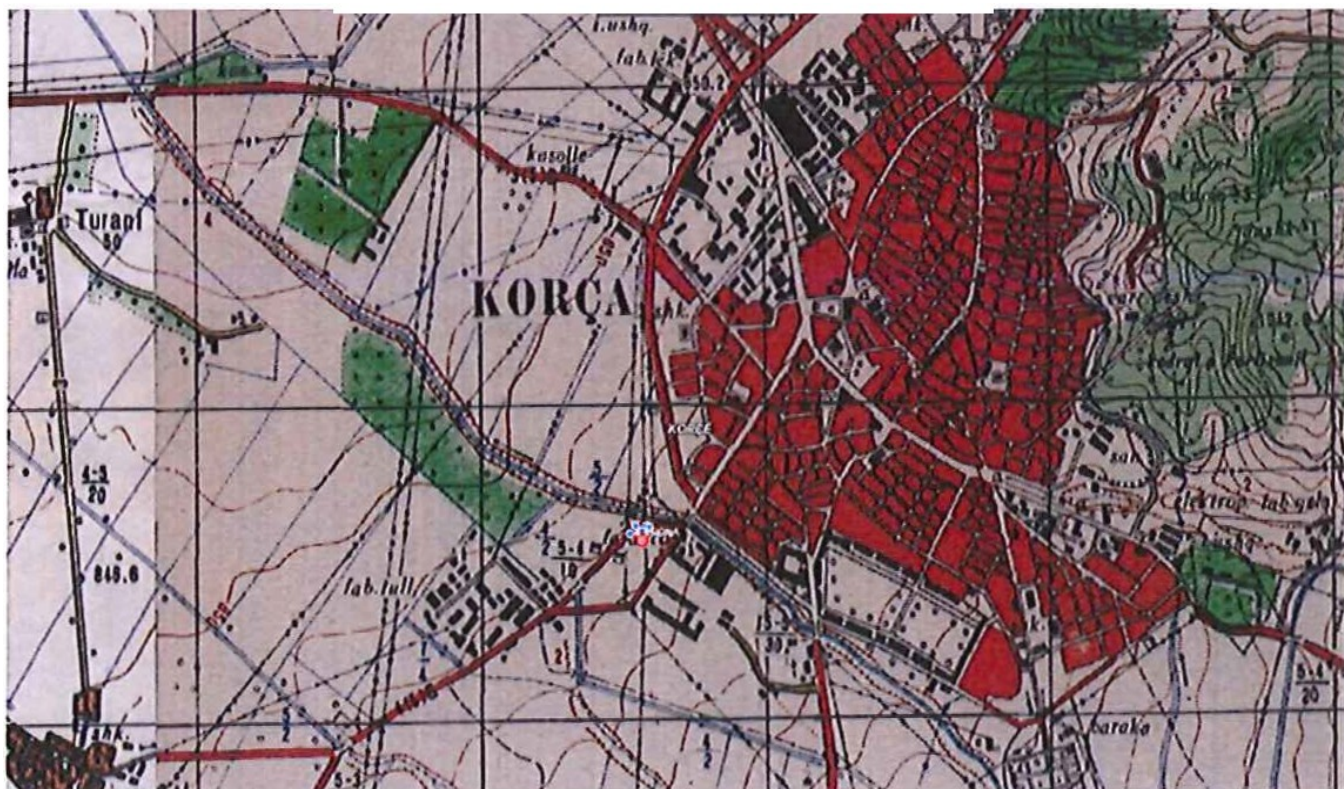
Subjekti, për realizimin e aktivitetit të tij do të pajiset me të gjitha miratimet përkatëse të lejeve të nevojshme për funksionimin e tij. Ky aktivitet do zhvillohet në përputhje me planin e zhvillimit të zones.

Qëllimi i projektit të propozuar është menaxhimi i mbetjeve urbane te Bashkise Korce, dhe transferimin e ketyre mbetjeve ne stacionin e transferimit te mbetjeve, ku do ti nenshtrohen procesit te selektimit.

Prona e cituar me siper do të shërbejë për ushtrimin e aktivitetit "Saction transferimi I mbetjeve urbane te parrezikshme" te bashkise Korce si edhe zhvillimin e proceseve te tjera qe lidhen me aktivitetin ne fjale ku perfshihen edhe larja, pastrimi, sprucimi ose veshja e mbetjeve te ambalazheve / paketimeve ose konteniereve ne menyre qe te riperdoren si edhe magazinimi i mbetjeve ne lidhje me zbatimin e ketyre veprimtarive.



Ortofoto e zones ne vleresim



Harta topografike e prones

**Koordinatat e prones
(Gauss-Kruger)**

Nr	X	Y
1.	4480511	4497588
2.	4480529	4497614
3.	4480553	4497597
4.	4480565	4497614
5.	4480576	4497608
6.	4480551	4497569

2 PËRSHKRIM I PROJEKTIT

2.1 Qëllimi I projektit

Qëllimi i projektit të propozuar është menaxhimi i mbetjeve urbane të Bashkisë Korçë, dhe transferimin e këtyre mbetjeve në stacionin e transferimit të mbetjeve, ku do të nënshtrohen procesit të selektimit.

Prona e cituar më sipër do të shërbejë për ushtrimin e aktivitetit "Stacion transferimi i mbetjeve urbane të parrezikshme" të bashkisë Korçë si edhe zhvillimin e proceseve të tjera që lidhen me aktivitetin në fjalë ku përfshihen edhe larja, pastrimi, sprucimi ose veshja e mbetjeve të ambalazheve / paketimeve ose kontenierëve në mënyrë që të riperdoren si edhe magazinimi i mbetjeve në lidhje me zbatimin e këtyre veprimtarive.

Theksojmë se aktivitetet si larja, pastrimi, sprucimi ose veshja e mbetjeve të ambalazheve / paketimeve ose kontenierëve në mënyrë që të riperdoren si edhe magazinimi i mbetjeve në lidhje me zbatimin e këtyre veprimtarive do të kryhen sa herë të jete i nevojshëm larja, pastrimi, sprucimi ose veshja e mbetjeve të ambalazheve / paketimeve ose kontenierëve në mënyrë që të përdoren perseri. Kapaciteti për këto aktivitete është shumë i vogël, 1 tone/dite, ku referuar shtojcë 1 të ligjit 10448, datë 14.07.2011, të ndryshuar, nuk janë subjekt për tu pajisur me leje mjedisi pasi kapaciteti është shumë herë më i ulët sesa limiti i përcaktuar në pikat 5.6 a dhe 5.6 b të shtojcë 1 të këtij ligji.

Por duke qenë aktivitete që lidhen zinxhir me aktivitetin kryesor të menaxhimit të mbetjeve urbane "Stacion transferimi i mbetjeve urbane të Bashkisë Korçë", lind nevoja e pastrimit, larjes dhe dezinfektimit të kontenierëve të mbetjeve urbane të shpërndara në gjithë territorin e Bashkisë Korçë.

2.2 Të dhëna teknike të aktivitetit

Subjekti juridik "KORSEL" Sh.p.k me administrator Z. Maksim Fejzulla, është regjistruar në QKR me NUIS, J64104124G për ushtrimin e veprimtarisë në fusha të ndryshme ku përfshihet edhe:

- **Pastrim të mjediseve urbane**
- **Perpunim të mbetjeve urbane në fushat e grumbullimit**
- **Magazininim seleksionim dhe ruajtje të mbetjeve**
- **Mirëmbajtje dhe riparim i kontenierëve të mbeturinave.**
- **Larje dhe dezinfektim i kontenierëve.**

Subjekti "KORSEL" sh.p.k zhvillonë aktivitetin në adresën: Rruga "Banda Vatra", lagjia 6, Ish NKSH përball fabrikës së tullës, prona me Nr.Pasurie: 7/61, zona kadastrale 8564, me sipërfaqe totale 1493 m².

Te dhënat e pronës sipas certifikatës së rregjistrimit:

- Nr.Pasurie 7/61, vëllimi 23, faqe 130, zona kadastrale 8564; Sipërfaqja totale e pasurisë me emërtimin Truall është 1493 m².

Ky subjekt, si objekt të aktivitetit të tij ka menaxhimin e mbetjeve urbane te Bashkise Korce, si dhe transferimin e ketyre mbetjeve ne stacionin e transferimit te mbetjeve me vendodhje ne Kore, Rruga "Banda Vatra", Lagjia 6, Ish NKSH perball fabrikes se tulates. Ne kete siperfaqe subjekti do te zhvilloj edhe procesine selektimit te mbetjeve te cilat do ti nenshtrohen procesit te riciklimit si leter, karton, plastik, metal. Ndersa mbetjet e tjera te vellimshme te cila nuk mund ti nenshtrohen procesit te riciklimit do te depozitohen ne vendeponitimin e mbetjeve te urbane Maliq, sipas nenit 30, pika 1.2 te kontrates qe subjekti "KORSEL" sh.p.k ka nenshkuar me Bashkine Korce.

Shoqëria "KORSEL" sh.p.k është një subjekt i cili do zhvillojë aktivitetin e tij ekonomik në përputhje me legjislacionin në fuqi në fushën e Menaxhimit të integruar të mbetjeve jo të rrezikshme.

Qëllimi i kompanisë ka qenë dhe mbetet përmbushja e kërkesave të cilësisë dhe menaxhimit të integruar të mbetjeve dhe për këtë kompania ndjek dhe zbaton me rigorozitet menaxhimin e cilësisë në të gjitha hallkat e transferimit të mbetjeve.

2.3 Vendodhja e objektit

Aktiviteti në vlerësim ndodhet në rrugën "Banda Vatra", lagjia 6, Ish NKSH perball fabrikes se tulates, prona me Nr. Pasurie: 7/61, zona kadastrale 8564, me siperfaqe totale 1493 m².

Ky shesh do të shërbejë për ushtrimin e aktivitetit "Saction transferimi I mbetjeve urbane te parrezikshme" te bashkise Korce si edhe zhvillimin e proceseve te tjera qe lidhen me aktivitetin ne fjale ku perfshihen edhe larja, pastrimi, sprucimi ose veshja e mbetjeve te ambalazheve / paketimeve ose konteniereve ne menyre qe te riperdoren si edhe magazinimi i mbetjeve ne lidhje me zbatimin e ketyre veprimtarive.

Referuar Planit te Pergjithshem Vendor te Bashkise Korce, PPV Korce, miratuar me vendim nr. 7 te KKT-se, date 08.02.2017 prona bene pjese ne njesine strukturore KO/UB508, pjese e sitemit UB_Urban.

Njesia Strukturore, KO/UB508, eshte percaktuar per zhvillime te aktiviteve me karakter ekonomit dhe industrial, kategoria 1 IE. Industri dhe ekonomi, nenkategoria 1 IE.2 zone ekonomike/tregetare, e cila eshte e pershtatshme per zhvillimin e aktivitetit ekzistues, stacion transferimi I mbetjeve urbane te Bashkise Korce, duke qene se ky aktivitet nuk ndryshon destinacionin e perdorimit te tokes.

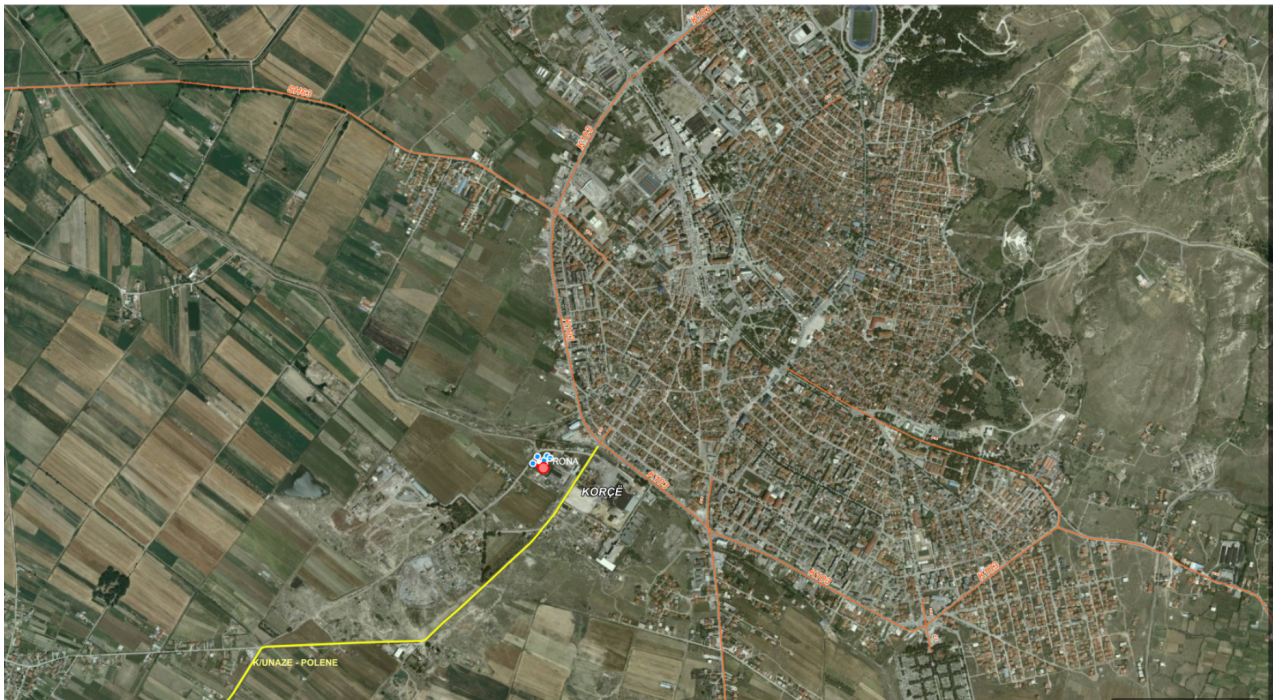
Vendosja e këtij aktiviteti në këtë zonë është e përshtatshme për zhvillimin e këtij aktiviteti pasi nuk përbën shqetësim për banorët. Gjithashtu sheshi ne fjale i cili do te perdoret per zhvillimin e aktivitetit ne fjale ndodhet ne brendesi te pronës së me nr pasurie 7/61, zona kadastrale 8564 dhe nuk cenon pronat e tjera perreth.



Pamje te prones ku zhvillohet aktiviteti

2.4 Lidhja e objektit me infrastrukturën Inxhinierike

Vendosja e këtij aktiviteti në këtë zonë është e përshtatshme për zhvillimin e këtij aktiviteti pasi nuk përbën shqetësim për banorët. Prona ku do të zhvillohet aktiviteti në fjalë ka infrastrukture ekzistuese pasi subjekti Korsel sh.p.k ushtron edhe aktivitete të tjera në të. Prona aksesohet nepermjet rruges "Banda Vatra". Gjithashtu rrjeti i furnizimit me uje të pijshem dhe rrjeti i furnizimit me energji elektrike janë ekzistues.



Pozicioni I pronës në lidhje me infrastrukturen rrugore

2.5 Prona ku ushtrohet aktiviteti

Prona ku zhvillohet aktiviteti i subjektit "KORSEL" sh.p.k është

- 1) Pasuria me nr. 7/61, Volumi 23, Faqe 130, Zona Kadastrale 8564, Korçë; Siperfaqja totale e pasurisë me emërtimin Trull është 1493 m².

Sheshi ku subjekti "KORSEL" sh.p.k zhvillon aktivitetin "Stacion Transferimi i Mbetjeve të parrezikshme" është në pronësi të Z. Kristaq Karanxha Firma Karanxha sh.p.k

Subjekti disponon kontratë Qiraje për pronën e sipërcituar me Nr 627 Rep dhe Nr. 299 Kol, lidhur me datë 23.07.2020, Kjo kontratë është për një periudhë 4 vjeçare.

E nënshkruar midis palëve Z. Kristaq Karanxha në cilësinë e qiradhenesit dhe shoqërisë "KORSEL" sh.p.k në cilësinë e qiramarresit, me të drejtë rinovimi nëse marrëdhëniet e palëve do të jenë korrekte, sipas kontratës së qirasë.

2.6 Përshkrimi i proceseve teknologjike të aktivitetit

Subjekti "KORSEL" shpk ushtron aktivitetin tregtar prej shumë vitesh dhe ka aktive disa kontrata shërbimi lidhur me subjekte private për largimin e mbetjeve nga ambientet ku ato gjenerohen.

Pra subjekti ynë ushtron grumbullim, transport dhe seleksionim mbetjesh të parrezikshme si edhe zhvillimin e proceseve të tjera që lidhen me aktivitetin në fjalë ku përfshihen edhe larja, pastrimi, sprucimi ose veshja e mbetjeve të ambalazheve / paketimeve ose kontenierëve në mënyrë që të riperdoren si edhe magazinimi i mbetjeve në lidhje me zbatimin e këtyre veprimtarive.

Theksojme se aktivitetet si larja, pastrimi, sprucimi ose veshja e mbetjeve te ambalazheve / paketimeve ose konteniereve ne menyre qe te riperdoren si edhe magazinimi i mbetjeve ne lidhje me zbatimin e ketyre veprimtarive do te kryhen sa here te jete I nevojshem larja, pastrimi, sprucimi ose veshja e mbetjeve te ambalazheve / paketimeve ose konteniereve ne menyre qe te perdoren perseri. Kapaciteti per keto aktivitete eshte shume I vogel, 1 tone/dite, ku referuar shtojce 1 te ligjit 10448, date 14.07.2011, te ndryshuar, nuk jane subjekt per tu pajisur me leje mjedisi pasi kapaciteti eshte shume here me I ulet sesa limiti I percaktuar ne pikat 5.6 a dhe 5.6 b te shtojce 1 te ketij ligji.

Por duke qene aktivitete qe lidhen zinxhir me aktivitetin kryesor te menaxhimit te mbetjeve urbane "Stacion transferimi I mbetjeve urbane te Bashkise Korce", lind nevoja e pastrimit, larjes dhe dezinfektimit te konteniereve te mbetjeve urbane te shperndara ne gjithe territorin e Bashkise korce.

Sacioni i Transferimit te Mbetjeve Urbane te Bashkise Korce

Aktiviteti ne shqyrtim ka te bej me mbledhjen nga kontenieret e Mbetjeve Urbane te administruara nga Bahkia Korce dhe transferimin e ketyre mbetjeve ne stacionin e transferimit te mbetjeve me vendodhje ne Kore, Rruga "Banda Vatra", Lagjia 6, Ish NKSH perball fabrikes se tules. Ne kete siperafe subjekti do te zhvilloj edhe procesine selektimit te mbetjeve te cilat do ti nenshtrohen procesit te riciklimit si leter, plastik, skrap. Ndersa mbetjet e tjera te vellimshme te cila nuk mund ti nenshtrohen procesit te riciklimit do te depozitohen ne vendepozitimn e mbetjeve te qytetit te administruar nga Bashkia Korce.

Ne kuader te inisiatives se Bashkise Korce per seleksionim ne burim te mbetjeve ne disa lagje te qytetit firma ka shperndare qese dhe ka vendosur konteniere per seleksionim te mbetjeve te riciklshme dhe organike. Pasi firma grumbullon me mjete te vecanta mbetjet e riciklshme ajo I transporton tek stacioni i transferimit. Prej atje behet nje diferencim I mbetjeve te letres, kartonit, plastikes, metaleve dhe qelqit. Me pas keto mbetje presohen me ane te dy presave vertikale te vendosura ne objekt dhe behen gati per tu transportuar tek fabrikat e riciklimit. Gjithastu biznese te ndryshem te cilet gjenerojne mbetje te riciklshme do te lidhin kontrate me firmen per te seleksionuar mbetjet dhe ne do te bejme transportin per tek stacioni me mjetet tona te cilat jane me logon e riciklimit dhe jane te dallueshem qarte.

Sherbimi qe shoqeria KORSEL shpk duhet te kryej eshte largimi i mbetjeve nga kontenieret e qytetit dhe transportimi I mbetjeve te ngurta urbane ne stacionin e transferimit te mbetjeve, realizimi I procesit te selektimit dhe me pas mbetjet te cilat nuk i nenshtrohen ketij te fundit do te depozitohen ne vendepozitimn e percaktuar nga Bashkia Korce.

Per nje grumbullimin sa me efikas dhe te shpejt subjekti Korsel sh.p.k ka shperndare me shume se 300 konteniere te mbetjeve urbane, duke bere te mundur nje mbulim pothuajse te te gjithe territorit te Bashkise Korce. Ky fakt eliminon hedhjen dhe perhapjen ne menyre kaotike te mbetjeve urbane ne mjediset perreth ku ato gjenerohen.

Procesi per te cilen eshte kontraktuar KORSEL shpk konsistojne ne:

1. Zbrazjen e kontenjiereve me makina te pershtatshme teknologjike;

2. Mbledhjen dhe largimin e mbeturinave te hedhura perreth ne nje distance me rreze 10 m nga cdo pike grumbulimi;
3. Vendosja drejte e kontenierteve ne pozicion vertikale ne menyre estetike per mjedisin urban dhe me kapak te mbyllur;
4. Trasporti i makinave teknologjike ne stacionin e transferimit te mbetjeve;
5. Realizimi i procesit te selektimit te mbetjeve, te cilat mund ti nenshtrohen riciklimit;
6. Depozitimi i mbetjeve te cilat nuk i nenshtrohen procesit te riciklimit, ne vendepozitimin e mbetjeve urbane Maliq;
7. Zbrazja e mbetjeve;
8. Larja dhe dezinfektimi i kontenierteve (dezinfektimi realizohet me gelqere, me 5 % permbajtje clori, proces te cilin e kryen cdo makine teknologjike);

Ne funksion te aktivitetit ne fjale subjekti "KORSEL" sh.p.k ushtron edhe aktivitetet si larja, pastrimi, sprucimi ose veshja e mbetjeve te ambalazheve / paketimeve ose kontenierteve ne menyre qe te riperdoren si edhe magazinimi i mbetjeve ne lidhje me zbatimin e ketyre veprimtarive.

Te pakten 1 here ne muaj ose sa here te jete e nevojshme subjekti "KORSEL" sh.p.k kryen grumbullimin e kontenierteve te mbetjeve urbane te bashkise Korce dhe i transporton ato ne sheshin ku kryen aktivitetin e stacionit te transferimit te mbetjeve urbane te parrezikshme.

Kontenieret e mbetjeve urbane pasi jane shkarkuar ne automjetet teknologjike te grumbullimit te mbetjeve urbane dhe pastruar mire ne menyre qe te mose kete copa te voga te mbetjeve urbane ne kontenier, ngarkohen ne automjetet e posacme dhe transportohen per ne sheshin ku zhvillohet aktiviteti per transferimin e mbetjeve urbane te Bashkise Korce.

Ne kete shesh subjekti "KORSEL" sh.p.k kryen larjen dhe pastrimin e ketyre kontenierteve me uje dhe solucion lares ne menyre qe te riperdoren perseri. I njejti proces kryhet edhe per ambalazhet apo paketimet e mbetjeve urbane te cilat jane te pademtuara por kane nevojte per larje dhe pastrim ne menyre qe te riperdoren. Theksojme se ky proces kryhet kryesisht per kontenieret e mbetjeve urbane dhe shume rralle per paketimet e tjera te mbetjeve urbane.

Mbetjete e gjeneruara nga proceset e larjes dhe pastrimit te kontenierteve, ambalazheve apo paketimeve te mbetjeve urbane, magazinohen perkohesisht ne kete shesh dhe me pas futen ne procesin e selektit ne stacionin e transferimit qe subjekti KORSEL ka te instaluar per kete qellim.

Gjithashtu subjekti "KORSEL" sh.p.k sa here qe eshte e nevojshme ose te pakten 1 here ne muaj kryen dezinfektimin e kontenierteve te mbetjeve urbane si edhe nje siperfaqe te vogel perreth ku jane vendosur keta konteniere.

Materiale qe perdoret per dezinfektim eshte nje perzjerje e gelqeres me nje permbajtje te ulet te klorit. Kjo perzjerje e gelqeres me klor nuk eshte e rrezikshme dhe nuk ka veti korozive per siperfaqen e kontenierteve apo siperfaqen perreth tije.



Kamion per transportin e konteniereve

2.7 Informacion për shkarkimet në mjedis.

Shkarkimet në mjedis gjatë fazës së funksionimit të këtij aktiviteti do të jenë minimale. Do të jenë kryesisht pluhurat nga lëvizja e automjeteve dhe zhurmat teknologjike të tyre në mjediset e punës. Nga ky aktivitet nuk gjenerohen mbetje të ngurta pasi ky aktivitet në vetvete konsiston në menaxhimin e mbetjeve të ngurta urbane. Gjithashtu edhe mbetjet e gjeneruara nga aktiviteti njëzëor i puntorëve i nështrohen procesit të selektimit.

Gjithashtu ujrën e gjeneruar nga procesi i larjes dhe pastrimit të konteniereve të mbetjeve urbane me solucion/detergjent larës si edhe ujrën që gjenerohen në njëzet higjienosanitare nga aktiviteti njëzëor i punonjësve, shkarkohen në rrjetin e kanalizimeve të ujërave të zeza të zonës. Këto ujra konsiderohen ujra sanitare dhe nuk është e nevojshme të trajtohen paraprakisht, por shkarkohen në rrjetin e kanalizimeve të ujërave të zeza të zonës të cilët grumbullohen në impiantin e trajtimit të ujërave të zeza të Bashkisë Korçë.

Mbetjet e seleksionuara presohen sipas llojit të tyre, leter dhe karton, plastika, qelq dhe metal, dhe magazinohen për kohë të gjatë deri në momentin që tregtohen për industrinë e riciklimit, për subjekte të licencuara për menaxhimin e tyre.

2.8 Ndikimet negative

Identifikimi i ndikimeve të mundshme negative në mjedis

Mjedisi është gjithmonë i prekur nga veprimtaritë e ndryshme që ushtrohen në të, por ndikimi mund të jete i ndryshem, kjo është e lidhur ngushtë me vetë llojin e veprimtarisë e cila mund të ketë impakt të drejtpërdrejtë, të tërthortë, të rëndësishëm apo mesatar i pranueshëm.

Një nga objektivat e këtij raporti është identifikimi i ndikimeve të mundshme që mund të shkaktohen në mjedis nga ky aktivitet në terësi. Identifikimi i ndikimeve të mundshme në mjedisin e kësaj zone do të vlerësohen në një rën prej fazave kryesore; faza e operimit, pasi sheshi është ekzistues dhe ndikimi në mjedis do të jetë vetëm nga funksionimi i paisjeve dhe makinerive të stacionit të transferimit të mbetjeve të tyre. Nuk marrin në konsideratë fazën pas përfundimit të veprimtarisë pasi ky aktivitet do vazhdoj të jetë i tillë dhe pas shumë kohësh. Disa prej ndikimeve kryesore që janë vlerësuar si të mundshme janë paraqitur si më poshtë.

Efektet e mundshme nga aktiviteti që ushtrohet do të vlerësohen në mënyrë të përgjithshme në kërkesën për leje mjedisi tipi B. Megjithatë, shumë nga efektet e mundshme mund të identifikohen për arsye të eksperiencës nga nën-projektet e projektet e mëparshme në këtë fushë.

Impakti në mjedis nga menaxhimi i tij

Në vijim do të paraqesim një përmbledhje të efekteve negative mbi mjedisin të cilat lidhen me stacionin e transferimit të mbetjeve gjatë fazës operative së bashku me rekomandimet mbi menaxhimin e tyre.

Shkarkimet në ujë

Zhvillimi i aktivitetit Stacion transferimi për mbetjet urbane të bashkisë Korçë nuk gjeneron shkarkime të ujrave të ndotur. Kjo për faktin se procesi i grumbullimit, ndarjes dhe selektimit të mbetjeve urbane të bashkisë Korçë nuk kërkon përdorim të ujit.

Reshjet jashtë sheshit dhe rampave/niveleve të Stacionit të Transferimit do të grumbullohen nga një sistem kanalizimesh dhe devijohen për kullim në bimësinë rrethuese jashtë kufijve të Stacionit të Transferimit. Në veçanti, kanalet perimetrale do të ndërtohen për të mbledhur ujin nga shiu me furtunë nga shpatet afër me ST. Nga pikëpamja inxhinierike kanalet e ujit të shiut janë projektuar në një prerje trapezoidale me qëllim shmangjen edhe për të mos u trazuar me mbetjet që ndodhen në ST.

Ujrat e gjeneruara nga procesi i larjes dhe pastrimit të konteniereve të mbetjeve urbane me solucion / detergjent lares si edhe ujrat nga nyjet sanitare, shkarkohen në rrjetin e kanalizimeve të ujrave të zeza të zones. Këto ujra konsiderohen ujra sanitare dhe nuk është e nevojshme të trajtohen paraprakisht, por shkarkohen në rrjetin e kanalizimeve të ujrave të zeza të zones të cilat grumbullohen në impiantin e trajtimit të ujrave të zeza të Bashkisë Korçë.

Emëtimet në ajër

Burimet e shkarkimit në ajër gjatë zhvillimit të këtij aktiviteti vijnë vetëm nga levizja e automjeteve të punonjësve dhe automjeteve që bëjnë grumbullimin dhe transportin për në sheshin ku është instaluar stacioni i transferimit të mbetjeve urbane. Shkarkimi në ajër nga levizja e automjeteve janë standart i teknologjisë së automjeteve.

Ndikimet në ajër nga funksionimi i këtij aktiviteti janë jashtëzakonisht të ulëta, pothuajse të papërfillshme për zonën ku zhvillohet ky aktivitet. Levizja e mjeteve të shoqërisë është në varesi të fluksit të punës e cila varion

shume prandaj eshte e pa mundur te percaktosh sasine e lendes djegese dhe shkarkimet qe vijne si rrezultat i djegies se saj.

Emetimet e zhurmave

Sa lidhet me emetimin e zhurmave gjatë procesit te transportit, duhet theksuar se ky ndikim është i minimizuar. Zhurmat e gjeneruar nga zhvillimi I ketij aktiviteti gjenerohen nga levizja e automjeteve te punes. Keto jane te nderprear vetem gjate ardhjes dhe largimit te automjeteve nga sheshi I aktivitetit.

Ndërkohë Udhëzimi nr.8 datë 27.11.2007 “Për nivelet kufi të zhurmave në mjedise të caktuara”, përcakton vlerat e lejuara të zhurmës si në tabelën e mëposhtme.

Nivelet kufi të zhurmës në mjedise të caktuara

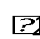
Mjedisi	Efekti kritik në shëndet	LAeq (dBA)	Koha bazë (orë)	LAmx Fast (dB)
Zona banimi				
Jashtë banese	Bezdi (shqetësim) serioze gjatë ditës dhe mbrëmjes	55	16	-
	Bezdi (shqetësim) i moderuar gjatë ditës dhe mbrëmjes	50	16	-
Në brendësi të banesave	Kuptueshmëri e bisedës dhe (bezdi) shqetësim i moderuar gjatë ditës dhe mbrëmjes	35	16	-
Në brendësi të dhomës së fjetjes	Prishja e gjumit natën	30	8	-
Jashtë dhomës së fjetjes	Prishje e gjumit, dritare e hapur (vlera nga jashtë)	45	8	-
Zona me aktivitetet social-ekonomik				
Zona industriale, tregtare, Qarkullimi trafiku (mjedis i jashtëm dhe i brendshëm)	Dëmtim dëgjimi	70	24	110
Mjedis urban				
Mjedise publike, të jashtme apo të brendshme	Dëmtim dëgjimi	85	1	110

Shpjegime:

LAeq (dBA) = Niveli ekuivalent i matur në shkallën A
Koha bazë (orë) = Koha gjatë së cilës bëhet matja

LAmx Fast (dB) = Niveli i matur në shkallën A në mënyrën Fast (e shpejtë)

 = Sa më e ulët që të jetë e mundur

 = Presioni zanor maksimal (LAmx, fast) matur 100 mm larg veshit

☒³ = Zonat e jashtme të qeta duhet të mbrohen dhe raporti i zhurmës hyrëse/shtesë me zhurmën e fonit natyral duhet të ruhet sa më i ulët që të jetë e mundur

☒⁴ = Nën kufjet e dëgjimit, përshtatur me vlerat e fushës së lirë

Ndikimet në tokë

Zhvillimi i ketij aktiviteti për menaxhimin e mbetjeve urbane të Bashkisë Korçë, dhe transferimin e këtyre mbetjeve në stacionin e transferimit të mbetjeve, ku do të nënshtrohen procesit të selektimit si edhe zhvillimin e proceseve të tjera që lidhen me aktivitetin në fjalë ku përfshihen edhe larja, pastrimi, sprucimi ose veshja e mbetjeve të ambalazheve / paketimeve ose kontenierëve në mënyrë që të riperdoren si edhe magazinimi i mbetjeve në lidhje me zbatimin e këtyre veprimtarive, nuk gjeneron shkarkime të ujërave në tokë apo në ujrat sipërfaqësore të cilët mund të ndotin sipërfaqen e tokës apo të depertojnë në shtratat e saj duke u perziere me ujrat nëntokësore.

Përsa me sipër themi se zhvillimi i ketij aktiviteti nuk shkakton ndotje të sipërfaqes së tokës apo ujërave nëntokësore.

Ndikimet nga zhurmat dhe vibrimet

Zhvillimi i ketij aktiviteti për menaxhimin e mbetjeve urbane të Bashkisë Korçë, dhe transferimin e këtyre mbetjeve në stacionin e transferimit të mbetjeve, ku do të nënshtrohen procesit të selektimit si edhe zhvillimin e proceseve të tjera që lidhen me aktivitetin në fjalë ku përfshihen edhe larja, pastrimi, sprucimi ose veshja e mbetjeve të ambalazheve / paketimeve ose kontenierëve në mënyrë që të riperdoren si edhe magazinimi i mbetjeve në lidhje me zbatimin e këtyre veprimtarive, nuk gjeneron zhurma të vazhdueshme dhe në nivele të larta.

Zhurmat që gjenerohen nga automjetet janë standart të teknologjisë së tyre dhe nuk do të jenë të vazhdueshme. Zhurmat do të ndjehen vetëm në momentin e ardhjes së automjeteve dhe largimit të tyre nga vendi i ushtrimit të aktivitetit. Koha e qëndërimit të tyre ndezur është relativisht e ulët.

Ndikimet në florë/faunë

Kjo zonë nuk bën pjesë në zonat e mbrojtura dhe aktiviteti nuk ndikon në florën dhe faunën e zonës në fjalë, pasi kjo zonë është shumë e varfër me bimësi, gjithashtu zona ku ushtrohet aktiviteti ekzistues ka qenë zonë industriale para viteve 90, gjë që ka penguar zhvillimin e florasë apo edhe të faunës në këto zone. Aktualisht zona karakterizohet nga zhvillimi i tjera ekonomike si edhe pozicionimi në zone urbane kanë mbajtur lartë faunën.

Përsa me sipër vazhdimi i zhvillimit të ketij aktiviteti ekzistues nuk ka ndikim në florën dhe faunën e zonës.

Mbetjet e prodhuara

Zhvillimi i ketij aktiviteti për menaxhimin e mbetjeve urbane të Bashkisë Korçë, dhe transferimin e këtyre mbetjeve në stacionin e transferimit të mbetjeve, ku do të nënshtrohen procesit të selektimit

si edhe zhvillimin e proceseve te tjera qe lidhen me aktivitetin ne fjale ku perfshihen edhe larja, pastrimi, sprucimi ose veshja e mbetjeve te ambalazheve / paketimeve ose konteniereve ne menyre qe te riperdoren si edhe magazinimi i mbetjeve ne lidhje me zbatimin e ketyre veprimtarive, nuk gjeneron mbetje pasi vete qellimi i ketij aktiviteti ehste menaxhimi i mbetjeve urbane te Bashkise Korce.

Mbetjet grumbullohen, transportohen per ne sheshin e aktiviteti dhe me pas i nenshtrohen procesit te selektimit dhe ndarjes. Mbetjet e selektuara si leter, karton, plastike, qelq dhe metal presohen dhe magazinohen deri ne momentin qe tregetohen per industrine e riciklimit, per subjekte te licensuara per menaxhimin e tyre.

Mbetjet e tjera transportohen per ne vendepozitimin e mbetjeve urbane Maliq.

2.9 Rekomandime për zbutjen e ndikimeve

Toka / Përdorimi i Tokës

Kryerja e aktivitetit brënda sipërfaqes së kërkuar për zhvillimin e aktivitetit. Rrespektimi i kushteve teknike dhe standarteve.

Erozioni / Mbrojtja nga erozioni

Zbatimi rigoroz i masave teknike për operimin e instalimit për ruajtjen/magazinimin transferimin e mbetjeve. Pastrimi periodik i rrjetit të drenazhimit të ujërave të shiut. Mbjellja e fidanëve përreth perimetrit të sipërfaqes së objektit në përdorim, me qëllim mbrojtjen e kompaktësisë së tokës. Mirëmbajtja e bazamentit ku do të zhvillohet aktiviteti.

Biodiversiteti / Vegjetacioni, Dëmtim potencial i vegjetacionit

Mirëmbajtja e kurorës së pemëve dhe bimësisë së mjedisit në përdorim nga shoqëria. Mbjellja e fidanëve të rinj, kryesisht përgjatë rrugës që bën të mundur hyrjen për në objekt, si dhe në kufirin kufizues të pronës ku do zhvillohet aktiviteti.

Cilësia e ajrit / Rritje e emetimeve ne ajer nga funksionimi i instalimit dhe djegia e karburantit të automjeteve ngarkim-shkarkimit

Mirëmbajtja e instalimeve dhe mjeteve të transportit sipas kapacitetit mbajtës. Mjete me kolaudim optimal. Pjesë këmbimi rezervë brenda objektit për raste emergjente. Plan veprimi në rast rrjedhjesh. Përdorimi eficient i mjeteve motorrike. Përdorim i karburanti cilësor. Pastrim periodik i sipërfaqes së aktivitetit dhe mjeteve të punës. Pastrimi periodik i stacionit të transferimit, duke mbarëvajtur operimin optimal të tij.

Sistemi i drenazhimit

Mirëmbajtja e sistemit të drenazhimit të ujrave të shiut nga pastrimi përgjatë gjithë gjatësisë së sipërfaqes së aktivitetit.

Mbetjet / Shtim i mbetjeve industriale dhe urbane nga aktiviteti human i punonjësve që do të operojnë në aktivitet.

Vendosja e kontenierëve në brendësi dhe jashtë objektit, diferencimi i mbetjeve sipas fraksioneve të gjeneruara dhe transportimi periodik i tyre në vendepozitimin më të afërt të caktuar nga njësia vendore.

Zhurmat / Rritje e nivelit të zhurmave nga impianti dhe nga lëvizja e automjeteve

Përdorimi i mjeteve të kolauduara. Përdorimi i mjeteve mbrojtëse nga punonjësit (kufje për mbrojtjen e aparatit të dëgjimit). Përdorimi i mjeteve të punës dhe të transportit gjate orareve të përshtatshme.

Trafiku Rrugor / Rritje e fluksit të qarkullimit të automjeteve

Lëvizshmëria do të studiohet të kryhet në oraret ku shmanget piku i trafikut. Mjetet e transportit do të levizin brenda normave të lejuara të shpejtesise, referuar Kodit Shqiptar Rrugor.

2.10 Ndjekja e gjithë kërkesave ligjore për veninë në funksion të aktivitetit duke mbajtur parasysh kufizimet dhe detyrimet kundrejt shtetit dhe paleve të treta.

- Nga ky aktivitet nuk parashikohen të kete ndikime në ndryshimin e habitateve;
- Magazinim/ruajtje, transferim;
- Mbetjet e gjeneruara nga punonjësit do të menaxhohen nga vete subjekti duke I futurë në procesin e selektimit dhe ngarjes;
- Do të ndiqen gjithë rregullat e sigurimit teknik në punë si dhe pajisja e punonjësve me uniformat dhe mjetet e nevojshme të mbrojtjes në punë.
- Mbetjet urbane të grumbullohen transportohen dhe depozitohen në oraret e caktuara nga Njësia Vendore.
- Janë marrë masa për ndriçimin përreth (vendosja e impiantit të ndriçimit).
- Shoqëria operon në përputhje të plote me normat që janë në fuqi, dhe duke qenë aktivitet egzistues kryen monitorime të vazhdueshme të tregueseve mjedisore të trynise në mjedis.
- Janë marrë masa në projekt për instalimin dhe respektimin e sinjalistikës e trafikut të cilat do të minimizojnë impaktet për aksidente të mundshme.
- Për të minimizuar impaktin ndaj zhurmave dhe vibrimeve, do të limitohen proceset e zhurmshme gjate oreve me të ndjeshme, ndërmjet orës 20⁰⁰ e mbremjes deri në 07⁰⁰ të mëngjesit.
- Do të respektohen të gjitha kushtet dhe masat në Lejen e Mjedisit që do të vendosen nga AKM-ja dhe Ministria e Turizmit dhe Mjedisit.

Nga vlerësimet e mesiperme, shkarkimet e pritshme në mjedis janë të ulëta dhe nuk përbejnë problem serioz për mjedisin. Megjithatë përparësitë që ka ky aktivitet, duhet të tregohet kujdes

ne menaxhimin dhe mbajtjen nen kontroll te kushteve teknike per te minimizuar humbjet aksidentale ose shkarkimet.

3 PROGRAMI I PËRMIRËSIMIT TË PROCESIT TË PUNËS DHE MASAT ZBUTESE

Për plotësimin e kërkesave të klientëve, rritjen e cilësisë së shërbimit të ofruar, rritjen e masave të sigurisë gjatë procesit të operimit në ruajtjen/magazinim, transferimin, mbrojtjen nga gazrat, pluhurat, zhurmat, etj, mbrojtjen e shëndetit të punonjësve dhe komunitetit të zonës përreth, me qëllim kryesor “Mbrojtjen e Mjedisit”, reduktimin e sasisë së emetuar të PM10, CO2, NOx, SOx në atmosfere, përdorimin e energjisë në mënyrë eficiente, duke menduar për gjeneratat e brezave pasardhës, subjekti “**KORSEL**” Sh.p.k, ka hartuar “Programin e Përmirësimit të Operimit të Proceseve Teknike të Punës”, sipas termave të mëposhtme.

Programi i përmirësimit të operimit mbështetet në këto parime të zbatueshme:

3.1 Masat Parandaluese

- Përzgjedhja dhe trajnimi i personelit për mënyrën e veprimit gjatë magazinimit/ruajtjes, transportimit, transferimit të mbetjeve.
- Zbatim rigoroz i sigurimit teknik gjatë punës dhe ndërprerjes së sajë në rast avarie të mundshme.
- Montimi i të gjithë aparateve sinjalizuese të sigurisë dhe rrjetit elektrik.
- Tokëzimi në të gjith instalimet për të shmangur aksidente me pasoja në mjedis.
- Pajisjet dhe aparaturat do të mbahen gjithmonë të fikura, kur nuk ka procese të operimit nga aktiviteti i ruajtjes/magazinimit transferimit të mbetjeve.
- Mbajtja gjithmone fikur e automjeteve kur nuk është e nevojshme përdorimi i tyre dhe ruajtja e distancës së sigurisë, gjatë operimit të punës nga punonjësit;
- Mbajtja e pajisjeve të nevojshme, nga punonjësit për operimin e punës, si: doreza, këpucë me veshje gome, syze për mbrojtjen e syve, maska kundër gazeve dhe pluhurave, gjatë gjithë kohës dhe proceseve që zhvillohen brenda objektit.
- Kapja dhe pastrimi i menjëhershëm në rast derdhjesh të lubrifikantëve dhe grumbullimi i tyre në kontenier (fuçia) të mbyllura hermetikisht me qëllim asgjësimin e tyre përfundimtar nga kompanit e nënkontraktuar.
- Lyerja e ambientit të punës (zyra, magazine) dhe pajisjeve me bojë antikorrozive (kundër ndryshkut) çdo dy vite sipas një programi të veçantë, me qëllim mbrojtjen nga korrodimi.
- Pastrimi periodik i rrjetit të drenazhimit të ujrave teknologjike të larjes dhe të shiut, si dhe mirëmbajtja e pemëve.
- Kolaudimi periodik i mjeteve të transportit
- Monitorimi periodik i parametrave mjedisor dhe regjistrimi i të dhënave në regjistrin e shoqërisë.

3.2 Masat Kontrolluese

- Kontroll i automatizuar i të gjithë linjës së instalimit, nëpërmjet programeve inxhinierike
- Pastrimi i sheshit ku zhvillohet aktiviteti dhe atij të lëvizjes së automjeteve.
- Pastrimi i rrjetit të drenazhimit të ujrave teknologjike dhe ujrave të shiut përgjatë perimetrit nën administrimin e shoqërisë ku zhvillohet aktiviteti.
- Vëzhgimi dhe kolaudimi i vazhdueshëm i të gjithë makinerive të transportit.
- Diferencimi i mbetjeve sipas rrymave specifike që gjenerohen
- Monitorimi periodik i parametrave mjedisor dhe regjistrimi i të dhënave në regjistrin e shoqërisë.
- Sigurimi i të gjithë pajisjeve të nevojshme për riparimin, pastrimin dhe ndërhyrje në rast emergjencash.
- Trajnimi periodik i punonjësve dhe njohja me planin e ndihmës së shpejtë dhe planin e përballimit të emergjencave të ndryshme.

3.3 Masat Nderhyrese

- Riparimi i menjëhershëm i difekteve dhe avarive teknologjike
- Mobilizimi i menjëhershëm i stafit dhe mjeteve të fikjes së zjarrit.
- Kolaudimi dhe shërbimi i pajisjeve/makinerive nga ekspertë të licensuar, çdo fillim viti.
- Kapja, asgjësimi i menjëhershëm në rastet e derdhjeve të lubrifikantëve dhe pastrimi i menjëhershëm i ambientit të punës me detërgjentë të posaçëm, që mund të gjenerohen nga veprimtaria dhe automjetet që kryejnë këtë shërbim.
- Zëvendësimi i menjëhershëm të pjesëve të pajisjeve/ makinerive dhe mjeteve të punës, në rastet e avarive të mundshme.
- Rigjenerimi i ambientit të dëmtuar.
- Riparimi i menjëhershëm i teknologjisë dhe automjeteve, në raste avarie të mundshme apo dëmtim të instalimeve.
- Në rastet e avarive të ndryshme do të njoftohet i gjithë stafi i punonjësve dhe klientët e gjendur aty, me qëllim sigurimin e jetës së tyre dhe ndërhyrjen për sigurimin e automjeteve dhe pajisjeve kryesore.
- Njoftimi i organeve kompetente, për rastet e mundshme.
- Pajisja e zones së shfrytëzuar me sinjalistikën e duhur dhe shenjat dalluese në rastet e rrezikut të mundshëm, për operimin normal të punës në objekt.
- Njoftimi i menjëhershëm i automjeteve dhe njësive të specializuara në rast emergjencash (zjarrfikëse, autoambulanca, etj).
- Rrethimi i perimetrit të territorit në shfrytëzim.

3.4 Masa lehtësuese për funksionimin eficient dhe të sigurtë të punës në aktivitetin e transferimit të mbetjeve:

- Të mirëmbahen mjediset e gjelbëruar në mënyrë të përhershme dhe të mbillen edhe bimë dekorative autoktone në kushte artificiale për të rritur koeficientin e gjelbërimit.
- Të shmanget në maksimum përdorimi i mjeteve të transportit kur nuk është e nevojshme dhe të reduktohen zhurmat në orët e vona.
- Të kryhet rrethimi i plotë objektit dhe të vendosen tabela paralajmëruese për rreziqet për kalimtarët dhe punonjësit.
- Të reduktohet qarkullimi në orët e pikut të trafikut, për të mos krijuar trafik të rënduar në zonë.
- Të mos përdoren boritë e mjeteve në qendrat e banuara dhe qarkullimi të kryhet me shpejtësi të ulët.
- Të vendosen kontener për mbajtjen pastër të ambjenteve nga mbetjet urbane për numrin e punonjësve.
- Investitori të respektojë detyrimet e vendosura në Lejen Mjedisore që do të miratohet nga AKM.
- Subjekti të jetë në dijeni dhe të azhurnohet për kuadrin ligjor për mjedisin dhe ndryshimeve të tij.
- Nga analiza për identifikimin e ndikimeve rezulton se ndikimi do të jetë i drejtpërdrejtë, i shkaktuar vetëm nga stacioni i transferimit.
- Është detyrë e zhvilluesve të aktivitetit të integrojnë elementët e domosdoshëm të propozuar për parandalimin, minimizimin dhe eliminimin e ndikimeve negative në mjedis, shëndet dhe aspektin social.
- Është detyrë e Njesise Vendore gjithashtu të zbatojë rigorozisht detyrimet e përcaktuara për të garantuar mbrojtjen e mjedisit dhe shëndetit.
- Është detyrë e të gjithë kontraktorëve e nënkontraktorëve të ndryshëm si gjatë fazës së ruajtjes/magazinimit, transferimit të mbetjeve të zbatojnë me kujdes detyrimet përkatëse të parashikuara më sipër.
- Përcaktimi i vend-parkimit të automjeteve si dhe pajisja e vend parkimeve me sinjalistikën përkatëse.
- Subjekti të kryej aktivitetin për ruajtjen/magazinimin, transferimin e mbetjeve vetëm brenda kordinatave të sipërfaqes së sheshit të marre me qira.
- Do të kontrollohen kushtet teknike të mjeteve të punës në mënyrë periodike për të evituar, parandaluar rrjedhjet e lubrifikanteve dhe hidrokarbureve në mjedis, emëtimin e gazeve dhe zhurmave të tepërta të shkaktuara nga avari të mundshme teknike të mjeteve.
- Shfrytëzimi do të bëhet në mënyrë të tillë që të shmangë në maksimum dëmtimin e burimeve ujore, devijim e rrymave ujore, erozionin dhe dëmtimin zonave përreth.
- Veglat/Pajisjet/Makinerite e punës që shërbejnë për procese të ndryshme do të

zëvendësohen me të reja, sipas jetëgjatësisë së tyre dhe efikasitetit që kanë në kryerjen e operacioneve të transferimit të mbetjeve

- Ambienti i zyrave dhe pajisjet/mjetet të instaluar për këto aktivitete do të lyhet periodikisht me bojë higjienike dhe antikorrozive, me qëllim plotësimin e kushteve Higjieno-Sanitare.
- Do të bëhet menaxhimi i mbetjeve të ngurta, të cilat do të jenë; lëndë të ambalazheve, letra- kartona, si dhe lëndë organike të prodhuara nga punonjësit dhe klientat, ku këto mbetje do të transportohen rregullisht në vendin e caktuar nga Njësia Vendore, ku firma do të marrë masa për menaxhimin e këtyre mbetjeve të ngurta, do të vendosen në kosha selective sipas rrymave specifike të mbetjeve.
- Do të bëhet pastrimi periodik i rrjetit të drenazhimit të ujërave të shiut në këtë objekt ose e mjedisit përreth drejt mjediseve të gjelbëruara, një mundësi e mirë dhe për vaditje dhe shmangie të derdhjes së tyre në mjedis si dhe shmangie të përdorimit të ujit të pijshëm për vaditje. Mjedis i gjelbëruar përreth do të jetë nën kujdesjen e personelit që do të punësohet vetëm për punimet agro-mjedimore të nevojshme.
- Aktiviteti disponon infrastrukturën e nevojshme, me distancat e përcaktuara për rrugë kalim të punonjësve, automjeteve, zjarrëfiksave, etj.
- Është ndërtuar sistemi i drenazhimit dhe lëvizjes së ujërave të shiut.
- Do të bëhet trajnimi periodik i punonjësve mbi kushtet e sigurimit teknik gjatë operimit të punës, si dhe të kualifikohen stafi përgjegjës për operimin e punës në instalimin për ruajtjen/magazininin transferimin e mbetjeve.

4 PROGRAMI MONITORIMIT

4.1 Qëllimi i monitorimit mjedisor

Monitorimi për parametrin që na intereson bëhet nëpërmjet matjeve të përsëritura, që merren me një frekuencë të mjaftueshme, për të bërë të mundur vlerësimin e gjendjes së mjedisit dhe ndryshimeve të tij në kohë.

Qëllimi i monitorimit mjedisor është që të sigurojë të dhëna nëpërmjet të cilave të vlerësohet nëse zhvillimi i veprimtarisë është në përputhje me ligjet dhe standardet mjedisore që lidhen me të, për të vlerësuar shkallën e ndikimit (nëse ka), si dhe për të vlerësuar performancën mjedisore të menaxhimit të saj në kuadër të përmirësimit të vazhdueshëm.

4.2 Objektivat e Monitorimit:

- Të krahasojë cilësinë dhe gjendjen e mjedisit para fillimit të aktivitetit me atë gjatë funksionimit të tij.
- Të monitorojë emetimet (nëse ka) në të gjitha fazat e funksionimit të aktivitetit në përputhje me normat dhe standardet ligjore të Shqipërisë dhe BE.
- Të përcaktojë nëse ndryshimet e mundshme mjedisore janë si rezultat i zhvillimeve të aktiviteteve që kryhen në rajonin ku ndodhet stacioni i transferimit të mbetjeve dhe nëse ka lidhje dhe impakte kumulative me aktivitetin e propozuar.
- Për të përcaktuar efektivitetin e masave përmirësuese të zbatuara nga aktorët zhvillues të aktivitetit në rajon.
- Për të përcaktuar impaktet afatgjatë (nëse ka).
- Për të përcaktuar zgjatjen e kthimit në normalitet të cilësisë së mjedisit në rajon, në rastet kur vlerësohet se ka ndikime dhe impakte në të.
- Të krijojë një arkivë (regjistër) të cilësisë së mjedisit, një bazë të dhënash që do të mund të përdoret në të ardhmen.
- Për të garantuar përshtatshmërinë e një objekti mjedisor për tu përdorur për qëllim të caktuar.

4.3 Plani i monitorimit

Me qenë se kemi të bëjmë me instalime ekzistuese për transferimin e mbetjeve, i pozicionuar në zonen ish Industriale, Korçe, I cili do të pajiset me leje mjedisore e tipi B nevojitet një monitorim sipas kushteve që do të përcaktohen në aktin e zbardhjes së këtij dokumenti.

Plani i monitorimit do të konsistojë në:

- Monitorimi i parametrave gjeometrike të instalimit.
- Monitorimi i zonës së mundshme të gjenerimit të aromave gjatë zhvillimit të veprimtarisë
- Monitorimi i parametrave fizike dhe dinamike të shpërndarjes së emetimeve të gazeve dhe marrja e masave përkatëse të parashikuara në projekt, për parandalimin e tij.

- Monitorimi i sjelljes së bimësisë ekzistuese në zonën përreth objektit dhe marrja e masave për parandalimin e dëmtimit të tyre.
- Monitorimi i shkarkimit të ujrave të ndotura në sipërfaqen e aktivitetit nën dikimin e reshjeve të shiut.
- Monitorimi i sipërfaqeve të mbjella, pemëve dhe bimëve të kultivuara, ecurisë normale e mbirjes dhe zhvillimit të tyre. Në rastet kur vërehet se ka dëmtime merren masa për zëvendësime dhe fidanë të rinj. Monitorimi i çdo sipërfaqe të mbjellë do të vazhdojë për një periudhë 4 vjecare, kohë gjatë së cilës bimët kanë një zhvillim të konsiderueshëm dhe nuk kanë më nevojë për shërbime.

4.4 Plani i monitorimit të ndikimit në mjedis.

Do të kryhet monitorimi i pluhurave, i zhurmës, cilësisë së ujrave megjithëse në kemi thënë më lart që janë minimale.

Pra monitorimi do të konsistojë në matjen e parashikuar të indikatorëve mjedisor:

Nr	Elementii Monitorimit	Frekuenca	Analiza	Përgjegjësi
1	Monitorim i gjithë shkarkimeve të ujrave që shkarkohen nga instalimi	Periodike Parametrat	Analize e plote. kimike: nitrate, nitrite, BOD, COD, metale, hidrokarbure. Aromat, temperature, pluhurat,	Firma Firma
2	Monitorim i shkarkimit të grimcave të pluhurit, gazrave gjatë magazinimit/ruajtjes, transferimit të mbetjeve.	Vazhdueshëm	Ne pika të ndryshme të stacionit të transferimit dhe rikuperimit SO _x , CO, CO ₂	
3	Monitorim i gazeve nga mjetet e transportit	Vazhdueshëm	NO _x , SO _x , CO, CO ₂ , O ₃ etj	Firma Vazhdueshëm
4	Monitorim i gjendjes së mekanikës dhe mundësisë për shtimin e zhurmave në punë.		Zhurmat dB(A)	Firma
5	monitorimin e mbjelljes së kurorës së pemëve	Periodike	sasiore	Firma
6	Sasia e mbetjeve të magazinuara/ruajtur	Periodike	Sasiore	Firma
7	Sasia e mbetjeve të transferuara	Vazhdueshëm	Sasiore	Firma

Indikatorët e mësipërm të monitorimit janë një ndërthurje treguesish me të cilët vlerësohet shumë objektivisht trysnia që ushtron funksionimi i këtij aktiviteti në mjedis, si dhe gjendja e mjedisit, ndikimit të funksionimit të instalimit të zbatuar në këtë gjendje. Matja dhe mbledhja e të dhënave për treguesit e mësipërm është bërë konformë metodave dhe teknikave shkencore të njohura dhe të pranueshme. Të dhënat që do të mblidhen do të vihen në dispozicion të organeve shtetërore dhe të interesuarve të tjerë, gjithashtu këto të dhëna do të analizohen me qëllim përmirësimin e performances mjedisore të veprimtarisë dhe bërjen e korigjimeve të nevojshme.

Në monitorimin e sipërfaqeve të mbjella të pemëve dhe bimëve të mbjella, ecurinë normale të mbirjes dhe zhvillimit të tyre.

Në rastet kur vërehet se ka dëmtime merren masa për zevëndësimin me fidanë të rinj. Monitorimi i çdo sipërfaqe të mbjelle do të vazhdoje për një periudhe 4 vjecare kohë gjatë së cilës bimët kanë marrë një zhvillim të konsiderushëm dhe nuk kanë nevojë përshërbim.