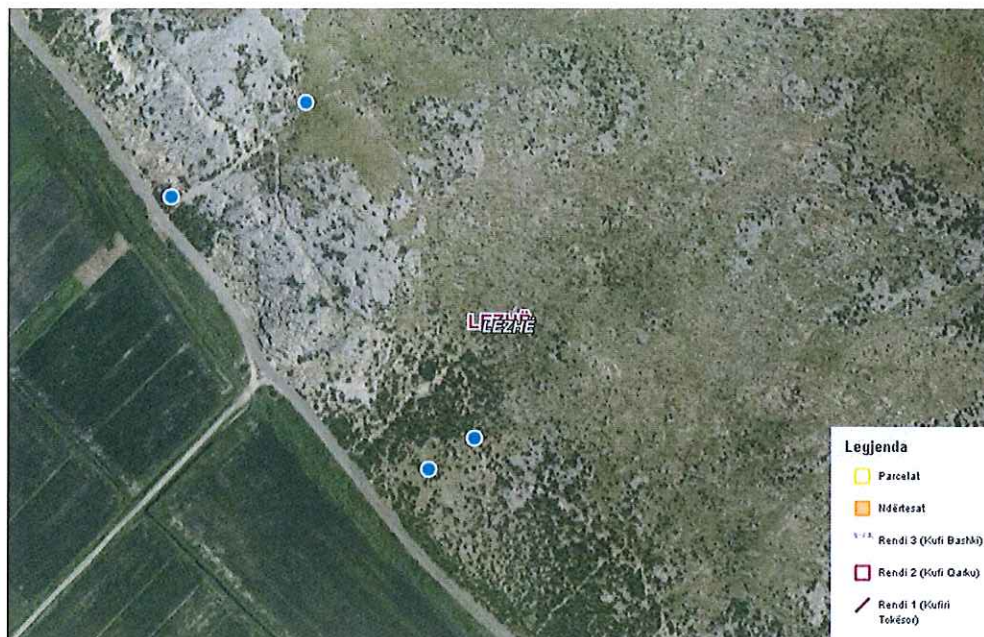




Permbledhje jotechnike e aktiviteve

“Shfrytezim i gurit gelqeror”



Subjekti: “PALUCA-SA” Sh.p.k

Hartoi: “EKO- STUDIO- PROJEKT” sh.p.k

Administrator: Shkelzen MADANI



Tirane, 2020



PERMBAJTJA

- ✚ Hyrje
- ✚ Baza ligjore
- ✚ Metodika e vleresimit te mjedisit
- ✚ Objektivat dhe qellimi i VNM-se

1. PERSHKRIMI I AKTIVITETIT
2. PERSHKRIMI I RAJONIT KU DO ZHVILLOHET AKTIVITETI
3. VLERESIMI I NDIKIMEVE NEGATIVE NE MJEDIS
4. MASAT PER ELEMENIMIN/ZVOGELIMIN E NDIKIMEVE
5. KONKLUZIONE DHE REKOMANDIME



HYRJE

Aktiviteti njerezor qe zhvillohet ne çdo aspekt te vetin, perveç dobesive ne menyre te pashmangshme krijon dhe “produkte” qe ne perfundim mund te sjellin probleme per zhvillimin e qendrueshem te mjedisit. Pavaresisht nga vlerat dhe volumet edhe ne Shqiperi keto probleme vrojtohen dhe shoqeria e shteti kane synuar dhe vazhdojne te organizojne dhe orientojne kete proces. Ndotja e mjedisit nenkupton shkarkimet e cdo lloj mbetje nga pjese te materialeve te ndryshme ne uje , toke, ajer e cila shkakton ose mund te shkaktoje probleme mjedisore te perkoheshme ose te perhershme ne balancen ekologjike te tokes. Se bashku me zhvillimin e madh qe eshte bere ne industri te ndryshme ne menyre te ngjashme me te njejten shpejtesi eshte rritur edhe sasia e mbetjeve nga perdorimi i te mirave materiale. Mbetjet industriale dhe ato urbane te patrajtuara , emetimet e gazeve te demshem ne atmosfere, perdorimi i kimikateve te reja pa marre parasysh demet qe mund ti sjellin mjedisit kane sjelle problemet mjedisore me te cilat ne perballemi ne ditet e sotme.

Materiali qe paraqitet trajton ndikimet ne mjedisin fizik dhe human te aktivitetit:

BAZA LIGJORE

Relacioni u pergatit ne zbatim te akteve ligjore dhe nenligjore Mjedisore :

- *Ligji Nr.10 431, date 09.06.2011 “ Per Mbrojtjen e Mjedisit”*
- *Ligji nr. 10 448 date 14.07.2011 « Per Lejet e Mjedisit »*
- *Ligji nr.10 440 date 07.07.2011 « Per Vleresimin e Ndikimit neMjedis »*
- *Urdhrin e ministrit nr. 146 dt. 8.5.2007 ”Per miratimin e listes se kuqe te flores dhe faunes”*
- *Udhezimin nr 8 dt. 27.11.2007 “Per nivelin kufi te zhurmave ne mjedise te caktuara”*
- *Ligji nr. 9010 dt. 13.02.2003 “Per administrimin mjedisor te mbetjeve te ngurta”*
- *Ligji nr. 8897 dt. 16.05.2002 “Per mbrojtjen e ajrit nga ndotja”*
- *Ligji nr. 10 463 date 22.09.2011 “Per menaxhimin e integruar te mbetjeve”*
- *Vendim nr.805 date 4.12.2003 « Per miratimin e listes se veprimtarive qe ndikojne ne mjedis per te cilat kerkohet leje mjedisore »*
- *Ligj nr. 8094 date 21.03.1996 « Per largimin publik te mbeturinave »*
- *Udhezim nr.1 date 03.03.2009 « Per detyrat e organeve mjedisore per te siguruar pjesemarrjen e publikut dhe te OJF-ve mjedisore ne procesin e vleresimit te ndikimit ne mjedis »*
- *Udhezim nr.3 date 19.11.2009 ‘Per metodologjine e raportit te VNM’*
- *VKM nr.419 date 25.6.2014 « Per miratimin e kerkesave te posacme per shqyrtimin e kerkesave per leje mjedisi te tipave A,B dhe C per transferimin e lejeve nga nje subjekt te tjetri, te kushteve per lejet respektive te mejdisit si dhe rregullave te hollesishme per shqyrtimin e tyre nga autoritetet kompetente deri ne leshimin e ketyre lejeve nga QKL-ja ».*
- *Vendim Nr.13, date 04.01.2013” Per miratimin e rregullave, te pergjegjesive e te afqateve per zhvillimin e procedures se Vleresimit te Ndikimit ne Mjedis”.*



1. PERSHKRIMI I AKTIVITETIT

➤ **Profili i propozuesit**

Subjekti “PALUCA-SA” do të ushtroje aktivitetin e “Karriere për shfrytëzimi gurit gelqeror” me vendndodhje në shpatin jug-perëndimor të vargmalit të Kakarriqit, mbi rrugën nacionale Lezhe-Torrovice, 4 km pa shkuar në Torrovice, komuna Balldre, Lezhe. Me përgatitjen e dokumentacionit për këtë subjekt kërkohet të pajiset me Leje Mjedisore të tipit B.

Karriera e gurit gelqeror



Sipërfaqja totale e sheshit ku gjendet karriera e shfrytëzimit të gurit gelqeror është rreth 0.0176 km². Në këtë shesh do të ndërtohet një rrugë lidhëse me rrugën egzistuese si dhe rrugë aksesit të brendshme për qarkullimin e mjeteve dhe makinerive të ndryshme. Në këtë shesh do të instalohen kontenerë për ndërrimin e punës dhe pushimin e mesditës si dhe kontenerë tualet.

Përsa i përket strukturës së menaxhimit të aktivitetit, nga ana e administratorit të shoqërisë është bërë ndarja e detyrave dhe punëve që do kryejë secili nga punonjësit. Numri total i punonjësve është 7. Shpërndarja e punonjësve është përkatesisht nga 2 puntorë në zyrë e mirëmbajtje, si dhe 3 në prodhim.

Infrastruktura ekzistuese në këtë zonë është e zhvilluar. Në territorin e zonës së projektuar për shfrytëzim kalon rruga automobilistike nacionale, ekzistuese Lezhe - Torrovice. Prandaj për shfrytëzimin e gurit gelqeror me karriere nuk do të hapen rrugë të reja.

Kapaciteti i prodhimit të gurit gelqeror do të jetë 36 000 m³/vit.

➤ **Përshkrimi i procesit teknologjik të prodhimit të gurit gelqeror:**

Procesi që do të kryhet në këtë aktivitet është prodhim i materialeve si rërë, granit apo çakull të madhësive të ndryshme me karriere.

Depozitimet e gelqeroreve ndodhen në sipërfaqe pa mbulësë dhe, janë të qëndrueshëm deri në të fortë, me një pjerrtësi të mjaftueshme dhe nuk përbejnë rrezik për rreshqitje ose



shembje te zones gjate shfryezimit. Ky vendburim ka rezerva te mjaftueshme per te punuar per nje kohe te gjate.

Depozitimet e gurit gelqeror jane te forta, prandaj per te bere shkrikerimin e tyre do te perdoren lende plasese. Coptimi i shkembtit ne karriere eshte projektuar te behet me keto metoda:

- 1- Me lende plasese te vendosura ne bira sonde.
- 2- Me matrapik te vendosur ne eskavator.

Coptimi me matrapik do te perdoret kryesisht per ndertimin e rruges se hapjes se karrieres, punimeve pergaditore, shesheve te vendosjes se sondes se shpimit dhe ricopetimit te copave te medha te dala nga shperthimi.

Lendet e Para - Guri gelqeror

Vendburimi ka kushte te mira tekniko-minerare, me depozitime te gelqeroreve qe ndodhen ne sipërfaqe dhe pa mbulesë dheu mbi gelqeroret. Depozitimet e gelqeroreve jane te qendrueshme deri ne te forte, me nje pjerrtësi terreni te mjaftueshme dhe nuk perbejne rrezik per rreshqitje ose shembje te zones gjate shfryezimit. Gjithashtu vendburimi ka rezerva te mjaftueshme per te punuar per nje kohe te gjate. Mesatarisht *perberja kimike* e gelqeroreve:

CaO	52-53%
MgO	0.2-0.8%
SiO ₂	3-19%
F ₂ O ₃	0.14-0.99%
SiO ₂	1.10%
Al ₂ O ₃	0.024%
HK	43.60%

Treguesit fiziko-mekanik:

Pesha specifike	2.718 gr/cm ³
Pesha volumore natyrale	2.4 gr/cm ³
Pesha volumore skeletore	2.38 gr/cm ³
Poroziteti	1.8 %
Lageshtia	1.22 %
Rezistenca ne shtypje	724 kg/cm ²
Rezistenca ne terheqje	46.4 kg/cm ²
Kohezioni	82 kg/cm ² .

Lendet Ndhimese

Uji

Ne karriere behet grumbullimi i ujerave atmosferik nepermjet nje kanali te hapur ne shkallen e fundit te karrieres, i cili ka funksion primar minimizimin e rrishtit te erozionit nga uji, ne



periudhe shirash. Keto ujera atmosferike mblidhen ne bot dhe perdoren ne menyre periodike kur kemi punime ne karriere, gjate coptimit te masivit shkembor, uji nga boti perdoret per sprucimin e siperfaqes shkembore.

Lendet Plasese

Subjekti “Lleshi” Sh.p.k eshte i pajisur me Autorizim per Perdorim Civil te Lendeve Plasese, me afat vlefshmerie te njejte me afatin e lejes per ushtrimin e veprimtarise ne fushen minerare.

Gjithashtu zoteron nje akt-marreveshje per furnizimin, ruajtjen dhe magazinimin e Lendeve Plasese e lidhur me shoqerine “BABASI COO” sh.p.k. me NIPT J97507313Q.

Furnizimi do te behet per sasine e materialeve plasese qe do te shpenzohen brenda dites, pjesa tjeter qe nuk konsumohet do te kthehet ne depo duke zbatuar rregullat e sigurimit teknik per punen me Lende Plasese.

Transport i Lendeve Plasese do te behet me mjetet e shoqerise “BABASI COO” sh.p.k., ose te vete subjektit “Lleshi” Sh.p.k..

Lenda plasese e projektuar per perdorim ne karriere do te jete ANFO per ngarkesat e kolones se bires se sondes.

Ndersa per ndezjen e ngarkesave me lende plasese do te perdoren kapsollat elektrike milisekondare, NOEL milisekondar ose fitil detonat.

Energjia Elektrike

Energjia elektrike perdoret per proceset ndihmese. Subjekti “Lleshi” Sh.p.k siguron enregjine e nevojshme nga rrjeti i shperdarjes qe mbulon zonen ku ndodhet karriera dhe per kete eshte i pajisur me kontraten e rrjetit te shperdarjes.

Karburanti

Karburanti i perdorur nga mjetet e transportit do te sigurohet nga pikat e furnizimit me lende djegese prane zones ku gjendet karriera qe disponon subjekti “LLESHI ” Sh.p.k.

Procesi teknologjik

Punimet e projektuara te prodhimit te gurit gelqeror ne shkallet e karrieres me bira te thella sonde qe sigurojne:

- Prodhim te larte ne varesi te kerkesave te tregut.
- Coptimin e tij me permasat e kerkuara.
- Pune normale dhe komode brenda rregullave te sigurimit teknik she mbrojtjes ne pune.

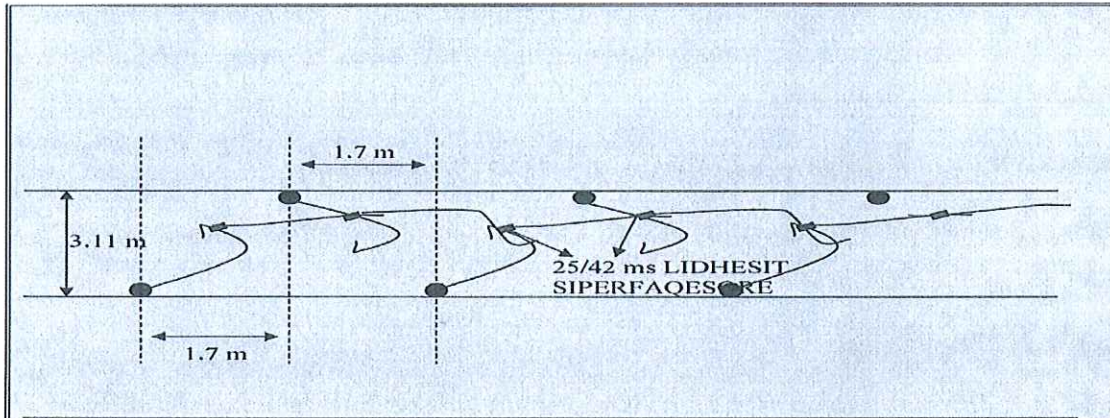
Per shpimin e birave ne sheshet e shkalleve te karrieres se projektuar per shfrytezim me rezistence ne shtypje mbi 800 kg/cm^2 , perdoret makine shpimi vet-levizese mbi zinxhira, me instrument shpimi ne fundin e bires me koke shpimi 89mm.

Tipet e sondave qe perdoren shpojne bira me diameter 89mm-220mm, me thellesi maksimale 30m, kend shpimi 135° , me gjatesi shtange shpimi 4m, diameter shtange 76mm, montim-



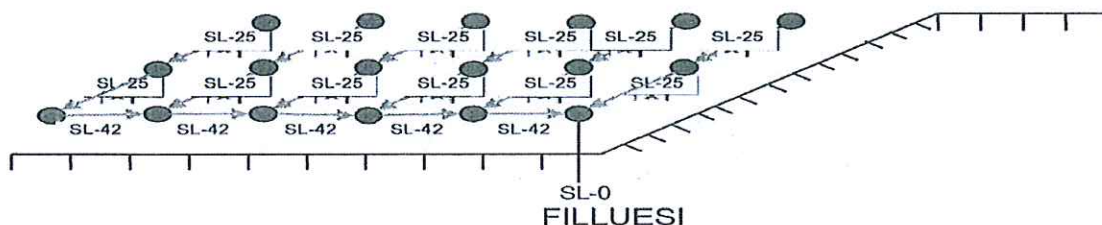
cmontim, ndrrim ne menyre te mekanizuar te shtangave, me kapje te pluhurit me sistem respiratori.

- | | |
|--|-----------------------|
| - Sasia e ajrit te prodhuar nga kompresori | 21m ³ /min |
| - Presioni i ajrit | 14bar |
| - Shpejtesi shpimi | 0.3ml/min |



- | | |
|--|-------------------------|
| - Ngarkesa e bires me lende plasese | 38.22kg |
| - Numri i birave ne nje rrjesht | 15 cope |
| - Numri i kapsollave ne nje shperthim ne nje rrjesht | 15 cope |
| - Sasia e prodhimit ne nje shperthim | 1585.5 m ³ . |

Plani i ndezjes



Lenda plasese e projektuar per perdorim ne karriere do te jete ANFO per ngarkesat e kolones se bires se sondes. Lenda plasese e projektuar per perdorim ne karriere do te jete ANFO per ngarkesat e kolones se bires se sondes. Ndersa per ndezjen e ngarkesave me lende plasese do te perdoren kapsollat elektrike milisekondare, NOEL milisekondar ose fitil detonat.

Pervec lendeve plasese, per te realizuar shperthimet perdoren edhe mjetet ndihmese aksesore (si: mjetet matese, mjetet ndezese, pinca per kapsolla etj).

Menyra e shperthimit te birve te sondes do te behet nepermjet shperthimit te kapsollave elektrike te lidhura ne seri, milisekondare, me vonese kohe te rrjeshtit te dyte ne krahasim me te parin 25ms, 34ms, etj.

Per punet e sigurt ne perputhje me Rregullat e Teknikes se Sigurimit per Punet me Lende Plasese, personeli teknik i karriereshte i detyruar te respektojte distancat e parrezikshme te



mirepercaktuara. Zona e flakerimit te copave gjate shperthimit eshte deri ne 184m, prandaj per te mbrojtur jeten e njerezve ne momentin e shperthimit te gjithe punonjsit duhet te largohen nga zona ne distance mbi 200m dhe te vendosen ne strehim.

Ngarkimi i prodhimit ne shkallet e karrieres

Ngarkimi gurit gelqeror te prodhuar ne sheshet e shkalleve do te behet me eskavator me zinxhira ose me fadrome me madhesi kove $1.2 \text{ m}^3 - 2 \text{ m}^3$. Mjeti ngarkimit vendoset ne sheshin e poshtem te shkalles.

Transporti i gurit gelqeror nga sheshet e shkalleve ne fabrike

Transporti i gurit gelqeror te prodhuar, nga sheshet e shkalleve deri ne destinacion do te behet me mjete te cilat do te jene te mbuluara.

Drejtimi i shfrytezimit

Drejtimi shfrytezimit ne karriere eshte nga lindja ne perendim duke u zhvendosur deri ne kufirin e miratuar te zones se shfrytezimit.

Elementet gjeometrike te karrieres ne gjendje perfundimtare

Duke pasur parasysh pozicionin gjeografik te karrieres, relievin dhe parametrat gjeometrike te shkalleve, drejtimi i shfrytezimit te karrieres eshte lindje-perendim, me parametrat e meposhtem:

Thellesia e vertikale e karrieres	40 m
Numuri i shkalleve	4
Gjatesia e karrieres ne pjesen e poshtme te saj do te jete	40m
Gjeresia ne sheshin e poshtme te karrieres	4m
Kendi i shuarjes se shkalleve ne varesi te thellesise se karrieres eshte 55°	
Kendi i pjerresise se skarpatave te shkalleve	73°
Lartesia e shkalles	10m
Sheshi shkalles ne gjendjen perfundimtare	3m.

2. PERSHKRIMI I RAJONIT KU DO ZHVILLOHET AKTIVITETI

Pershkrimi Gjeografik

Zona e kerkuar per shfrytezimin e gurit gelqeror ndodhet ne territorin e fshatit Delbnisht te qarkut Lezhe, me distance 2.5km ne vije ajrore larg fshatit Delbnisht.

Kjo krahi ne ndodhet ne pjesen veri-pernedimore te qytetit te Laçit, ne krahi e djathte, ne

Eko Studio Projekt
L036148030
LT.070



lindje te ish fabrikes se superfosfatit.

Ne kete zone perfshihen qyteti i Laçit; ne veri kufizohet me qytetin si dhe me Malin e Bardhe, ne lindje me Vathnajt e Taflikut dhe Seliten, ne jug me qytetin e Laçit, Malin e Gjonemit dhe ne perendim me fshatin Shullaz, fushen e Milotit, fushen e Shullazit dhe me tej me plazhin Patok dhe detin.

Ne perendim shtrihen fusha me siperfaqe te konsiderueshme deri ne bregdet, si fusha e Laçit, Milotit, Shullazit etj.

Nga ana gjeografike ne ultesiren bregdetare bejne pjese disa zona kodrinore si: koder Rrushbualli, Mali i Bardhe etj. Perrenjte kryesore jane Lumi Mat, Perroi i Kuq etj.

Qendra me e populluar e zones eshte qyteti i Laçit dhe Milotit, qe ndodhen ne anen e djathte te rruges se vjeter nacionale dhe rreth 10km nga plazhi i Patokut.

Relievi i zones

Zona e kerkuar per shfrytezimin e gurit gelqeror ndodhet ne veri-perendim te Shqiperise, ne ultesiren perendimore te Shqiperise, prane bregdetit Adriatik, ne qarkun e Lezhes. Kjo eshte nje zone e rendesishme per nga resurset ekonomike. Kjo krahine e madhe kodrinore dhe kreshtore zhvillohet ne pjesen veri-pernedimore te qytetit te Laçit, ne krahun e djathte ne lindje te ish fabrikes se superfosfatit. Ne kete zone perfshihen qyteti i Laçit; kufizohet ne veri me Malin e Bardhe; ne lindje kufizohet me Vathnajt e Taflikut dhe Seliten, ne jug me qytetin e Laçit, Malin e Gjonemit dhe ne perendim me fshatin Shullaz, fushen e Milotit, fushen e Shullazit dhe me tej me plazhin Patok dhe detin. Ndertimi gjeomorfologjik i ultesires bregdetare karakterizohet nga relievi shpat mali. Nga ana tektonike perfshihet kryesisht ne ultesiren perendimore dhe siperfaqja eshte e perbere kryesisht nga depozitime te reja te kuarternarit ne zonen fushore ndersa ne zonen kodrinore dhe kreshtore ka depozitime molasike, flishore dhe gelqerore. Ne perendim shtrihen fusha me siperfaqe te konsiderueshme deri ne bregdet si: fusha e Laçit, Milotit, Shullazit etj. Nga ana gjeografike ne ultesiren bregdetare bejne pjese disa zona kodrinore si: koder Rrushbualli, Mali i Bardhe etj. Perrenjte kryesore jane Lumi Mat, Perroi i Kuq etj.

Klima e zones

Ne kete rajon mbizoteron klima tipike mesdhetare. Kjo zone karakterizohet nga vera e nxehte dhe e thate, e dimer i bute. Ne kete nen-zone reshjet vjetore kane vlere rreth 1200mm. Ne stinen e veres rrreshjet jane te pakta dhe bien 7-10% e rreshjeve vjetore. Rreshje qe jane kryesisht ne forme shiu dhe ne raste te vecanta ne forme bore. Ndersa temperature mesatare vjetore eshte 15-16.6°C, me ngrica 10-20 dite ne vit.

Bimesia dhe tipet e vegjetacionit

Bimesia eshte e varfer eshte shkurre te shperndara, jouniforme e cila varet nga kushtet klimaterike dhe perberja e shkembinjve. Pergjithesisht zona e kerkuar per shfrytezim eshte



me bimesi mesdhetare, frasher, shkoze etj. Rrjedhimisht shfrytezimi nuk prek drure te mbrojtur apo frutore te cilet mungojne ne zone.

Eko Studio Projekt
L036148030
LT.070

Hidrografia dhe Hidrologjia

Vendburimi ndertohet kryesisht nga depozitime gelqerore, qe kane aftesi ti filtrojne ujerat. Nga pikpamja hidrografike zona e marre ne shfrytezim eshte e thate. Objekti ndodhet mbi nivelin hidrostatik te ujerave nga kuota +70m deri ne kuoten +200m eshte ne forme shpati vazhdim i faqes se Sharres se vogel, ujerat e rreshjeve pjeserisht filtrohet ne depozitime gelqerore dhe pjeserisht nepermjet perroskave, duke perfunduar ne kolektorin kryesor qe derdhet ne lumin Mat. Burimet qe lidhen me keta lloje shkembinjsh jane me teper burime carjesh, verehen raste qe takojme burime me debit te paperfillshem ne periudhen e rreshjeve, ne periudha te thata nuk ka presezce ujerash.

3. VLERESIMI I NDIKIMEVE NEGATIVE NE MJEDIS

Çdo aktivitet qe zhvillohet shoqerohet me pasoja dhe ndikime ne mjedis, qe jane pjese e atij kompromisi qe shoqeria jone ka zgjedhur per tu zhvilluar. Megjithate e rendesishme eshte qe te kuptohet natyra e ketyre proceseve, forma e shfaqjes se tyre dhe me analitikesht ndikimet e cdo operacioni te kryer.

- **Ndikimet ne toke**

Mbetjet teknologjike jane fraksione te imeta nga linja e fraksionimit te inerteve (mase e imet) qe varion 1- 1.5 % e sasise se lendes se pare te perpunuar. Kjo mase eshte ne sasi teper te vogel sistemohet dhe riperdoret nga zona. Mbetje me fraksion mbi 20 mm e linjes se fraksionimit, e cila perdoret per mbushje dhe rilevime te territorit. Kjo sasi mbetje eshte 5-10 % te sasise se lendes se pare te perdorur.

- **Ndikimet mbi popullsine**

Zhvillimi i ketij aktiviteti nuk ka ndikime negative mbi popullsine perreth,pervecse zhvillimi i ketij aktiviteti do te sjelle punesimin e disa baroreve perreth duke kontribuar sadopak ne rritjen e mireqenies ne zone perreth.

- **Ndikimet ne cilesine e ajrit**

Emetime ne ajer nga funksionimi i ketij aktivitet do te jene te pranishme por nuk do te jene shqetesuese dhe ne nivele te larta. Kryesisht do te kemi emetime nga mjetet e punes ne norma te vogla sepse jane ne kushte shume te mira teknike. Nga ky aktivitet mund te kemi gjenerime te lehta pluhuri. Shfrytezimi i gurit gelqeror nuk do te shoqerohet me emetime ne nivele shqetesuese sepse do te realizohet lagia me uje e siperfaqes shkembore para realizimit te shpimeve me sonde per coptimin e masivit shkembor.

Eko Studio Projekt
L036148030
LT.070



- **Ndikimet ne uje**

Nga zhvillimi i ketij aktiviteti nuk shkaktohet ndotje e ujerave nentokesore apo ne ujrat sipërfaqesore. Duke iu referuar natyres se aktivitetit nuk kemi shkarkime me karakter ndotes.

- **Ndikimet nga zhurmat**

Duke qene se akiviteti ndodhet ne largesi te konsiderueshme nga zonat e banuara dhe bizneset atehere zhurmat nuk perbejne shqetesim per komunitetin. Gjithashtu zhurmat qe gjenerohen nga mjetet e transportit jane ne nivele te uleta sepse mjeteve u eshte bere koalidimi dhe kontrolli i nevojshem, ato jane ne gjendje shume te mire teknike. Zhurmat qe do te gjenerohen nga procesi i punes, jane brenda normave te lejuara per mjedise pune.

- **Mbetjet t prodhuara**

Kodra qe perdoret per shfrytezimin e gurit gelqeror nuk eshte e mbuluar, nuk ka nje shtrese te mirefillte dheu qe vesh shkembim edhe procesi i germimit dhe hapjes se shkalleve gjate shfrytezimit te karrieres nuk shoqerohet me gjenerimin e dherave. Eshte planifikuar qe subjekti do te beje rehabilitimin ne sipërfaqen e shkalleve menjehere pas perfundimit te shfrytezimit te tyre. Pas sistemimit dhe mbulimit me shtesen humusore te shkalleve do te behet mbjellja me peme dhe bime autoktone te zones per te ndihmuar ne perforecimin e tokes per te mos pasur rreshkitje te tokes. Mirembajtja e makinerive realizohet ne servise te ndryshem, rrjedhimisht nuk do te kemi mbetje te vajrave dhe te gomave.

- **Ndikimet ne flore dhe ne faune**

Duke iu referuar natyres se aktivitetit nuk kemi ndikime negative ne flore edhe faune. Zhvillimi i ketij aktiviteti nuk i prek as ne menyre te drejteperdrejte as ne menyre te terthorte. Parashikohet te behet reahabilitimi i sipërfaqeve te shkalleve menjehere pas perfundimit te shfrytezimit te tyre, si dhe do te shtojne gjelberimin rreth perimetrit duke ulur edhe ato pak ndikime te paperfillshme ne mjedis.



MASAT PER ELEMENIMIN/ZVOGELIMIN E NDIKIMEVE NEGATIVE NE MJEDIS

Disa prej masave kryesore qe do te ndermerren jane permendur ne menyre te permbledhur si me poshte:

- Trajnim te punonjesve dhe masa te pergjithshme te mbrojtjes se mjedisit.
- Zbatim i udhezimeve per mbrojtjen dhe ruajtjen e bimesise dhe dherave siperfaqesore per te siguruar qe ky material te perdoret per mbulimin e zonave te zhveshura.
- Identifikimi i zonave te erozionit per shkak te punimeve te kryera dhe marrja e masave ndaj tyre.
- Sigurimi qe mbetjet te trajtohen sipas planit te parashikuar.
- Sistemimi i materialeve ne vende te caktuara.
- Te merren masa dhe te kryhet rehabilitimi i mjedisit ne rastet e ndonje aksidenti.
- Te kryhet rregullisht kontrolli gjendjes teknike te aggregateve dhe mjeteve te transportit.
- Te kontrollohen, pastrohen dhe mirembahen kanalet kulluse ne territor.
- Te njihen punonjesit periodikisht me rregullat e sigurimit teknik, si dhe me efektet pluhurave, zhurmave, vibrimet etj ne jeten e tyre te perditeshme si dhe te merren masat e duhura per monitorimin ne vazhdimesi te tyre me aparaturat dhe instrumentet e nevojshme.
- Evadimi i mbetjeve te gjeneruara si nga aktiviteti ashtu edhe nga aktiviteti i punonjesve ashtu sic e parashikon legjislacioni aktual ne fuqi.
- Respektimi i koordinatave dhe shfrytezimi vetem ne siperfaqen e dhene ne lejen e shfrytezimit.

Masat per minimizimin e ndikimeve te permendura me siper do te zbatohen me qellim rehabilitimin e zones se percaktuar per shfrytezim gjate periudhes se lejes minerare sipas projektit te shfrytezimit dhe do te permbaje keto operacione pune:

1. Sistemimi i sheshit te depozitimit.
2. Mbushje dheu.
3. Sherbime bimeve te mbjella.



Mbrojtja nga aksidentet dhe kushtet ne pune

➤ **Detyrat e firmes se ndertimit dhe e subjektit qe do te zhvilloje aktivitetin:**

- Do te punesohen punonjes qe e kane mbushur moshen per pune dhe specialist te profesioneve qe kerkohen.
- Do te punesohen punonjes qe kane eksperience te gjate ne profesion.
- Punonjesit para fillimit te punes dhe gjate saj ne menyre periodike do te instruktohen per rreziqet ne pune dhe masat e menytrat per parandalimin e tyre.
- Punonjesit do te pajisjen me mjete mbrojtese si maska kunder pluhurave.
- Do te instruktohen punonjesit ne menyre periodike.

➤ **Detyrat e punonjesve:**

- Te mos perdore pije alkoolike para fillimit te punes dhe gjate kohes se punes.
- Te kontrolloje gjendjen teknike te pajisjeve ne perdorim para fillimit te punes dhe pasi konstaton gjendjen e rregullt te tyre fillon punen.
- Kur konstaton difekt dhe nuk eshte ne gjendje ta eliminoje ndalon punen dhe ve ne dijeni pergjegjesin me te afert.
- Te perdore mjetet individuale te mbrojtjes gjate punes.

Ne kantier punohet per permiresimin e kushteve te punes nga inxhinieri i sigurimit teknik dhe behet trajnimi i punonjesve ne menyre periodike. Jane vendosur tabelat lajmeruese ne cdo pjese te kantierit gjithashtu edhe sistemi i mbrojtjes nga zjarri.

