

Permbledhje Joteknike

ID 3.1 e. Perzjerja e cimentos ose perdorimi i cimentos ne mase te madhe, por jo ne sheshin e ndertimit, perfshire ambalazhimin dhe perzjerjen e cimentos, grumbullimi i betonit dhe prodhimi i blloqeve te betonit dhe produkteve te tjera te cimentos



Emri I Subjektit: "Habili" sh.p.k

Administratori: Fatmir HABILAJ

Nipt: K62505801B

Adresa qendrore: Tirane Kavaje KAVAJE Kavaje, Lagjja nr 4, rruga Princ Topia, ndertese 1 kateshe, me zone kadastrale nr 3427, nr pasurie 74/8, vol 4, fq 107

Tabela përmbledhese e permbjedhjes joteknike

1. Profili I operatorit	3
1.1 Proçesi i Vleresimit te Ndikimit ne Mjedis	3
1.2 Kerkesat per Vleresimin e Ndikimit ne Mjedis te nje projekti	3
2. Përshkrimi i Instalimit;	5
2.1 Qellimi;	5
2.2 Subjekti investitor;	5
2.3 Vendodhja e ushtrimit te aktivitetit;	5
2.4 Te dhena teknike te aktivitetit;	5
3. Identifikimi dhe vleresimi I shkarkimeve kryesore ne mjedis;	8
4. Identifikimi dhe vleresimi I ndikimeve ne mjedis te aktivitetit;	9
4.1 Analizimi I ndikimeve te pritshme ne mjedis;	10

1. Profili I operatorit

Subjekti “**Habili**”sh.p.k do te pajiset me Leje Mjedisi tipi B, sipas legjislacionit aktual ne fuqi, per aktivitetin “**Perzjerja e cimentos ose perdorimi i cimentos ne mase te madhe, por jo ne sheshin e ndertimit, perfshire ambalazhimin dhe perzjerjen e cimentos, grumbullimi i betonit dhe prodhimi i blloqeve te betonit dhe produkteve te tjera te cimentos**” i regjistruar ne Qendren Kombetare te Biznesit me Nipt K62505801B dhe adrese Tirane Kavaje KAVAJE Kavaje,Lagjja nr 4,rruga Princ Topia,ndertese 1 kateshe,me zone kadastrale nr 3427,nr pasurie 74/8,vol 4,fq 107

Qellimi i ketij projekti eshte ndertimi dhe funksionimi i impiantit te betonit nga subjekti. Subjekti per zhvillimin e aktivitetit te tij do te disponoje brenda siperfaqes se lejuar nyje betoni, vend depozitimi te lendes se pare, zyre portative, tualet portative, grope dekantuese dhe nje shesh parkimi per mjetet e transportit.

Nenshkrimi i nje sere konventash dhe miratimi i kuadrit ligjor per mjedisin ne funksion te tyre, detyron institucionet shteterore dhe subjektet fizike e juridike ti nenshtrohen disa procedurave vleresimi te impaktit te tyre para ndertimit dhe venies ne funksion te aktivitetit.

Raporti i vleresimit te ndikimit ne mjedis (VNM) eshte nje prej instrumentave parandalues dhe minimizues te ndikimit mjedisor dhe per projektin specifik, hartohet duke u bazuar ne kerkesat e zhvillimit te aktivitetit nga subjekti “**Habili**” **sh.p.k**

Ky raport perfshin vleresimin, identifikimin, si dhe percaktimin e masave zbutese te ndikimit ne mjedis te aktivitetit te impiantit te prodhimit te betonit.

1.1 Procesi i Vleresimit të Ndikimit në Mjedis

Studimi i Vleresimit të Ndikimit në Mjedis (VNM) siguron një përmbledhje të të dhënave ekzistuese dhe informacion mbi kushtet e zhvillimit te aktivitetit. Në procesin studimor të VNM përdoret informacioni dhe të dhënat teknike ekzistuese. Vleresimi i ndikimit ne mjedis hartohet qe ne fazen e projektidese per zhvillimin e aktivitetit, por gjithsesi edhe per aktivitete ekzistuese te cilat jane objekt i nje leje mjedisore ose i ligjit per Vleresimin e Ndikimit ne Mjedis. Sipas kushtetutes se Republikes se Shqiperise, shteti siguron me te gjitha mjetet dhe mundesite qe ka, nje mjedis te paster dhe te sigurte per qytetaret dhe brezat e ardhshem.

1.2 Kërkesat Vleresimin te Ndikimit në mjedis të një projekti

Vleresimi i ndikimit në mjedis përfshin përcaktimin, përshkrimin dhe vleresimin e ndikimeve të pritshme të drejtpërdrejta e jo të drejtpërdrejta mjedisore të zbatimit apo moszbatimit të projektit.

Ndikimet mjedisore të projektit vlerësohen në lidhje me gjendjen e mjedisit në territorin e prekur në kohën e paraqitjes së raportit përkatës për vlerësimin e ndikimit në mjedis të projektit. Vlerësimi i ndikimit në mjedis përfshin përgatitjen, zbatimin, funksionimin dhe mbylljen e tij, sipas rastit, edhe pasojat e mbylljes së veprimtarisë, dhe dekontaminimin/pastrimin apo rikthimin e zonës në gjendjen e mëparshme, nëse një detyrim i tillë parashikohet me ligj. Vlerësimi përfshin, sipas rastit, si funksionimin normal, ashtu edhe mundësinë për aksidente.

Vlerësimi i projektit përfshin, gjithashtu, propozimin e masave të nevojshme për parandalimin, reduktimin, zbutjen, minimizimin e ndikimeve të tilla ose rritjen e ndikimeve pozitive mbi mjedisin, gjatë zbatimit të projektit, përfshirë edhe vlerësimin e efekteve të pritshme të masave të propozuara.

SUBJEKTI: “HABILI” SH.P.K

Projektet private apo publike, të listuara në shtojcat I dhe II, te ligjit Nr. 10440, date 07.07.2011 “Per vleresimin e ndikimit ne mjedis”, i nënshtrohen vlerësimit të ndikimit në mjedis, në përputhje me kërkesat e kreut II të këtij ligji, përpara dhënies së lejes përkatëse nga autoriteti përgjegjës për zhvillimin ose jo të projektit.

Procedura e vlerësimit të ndikimit në mjedis përfshin:

- a) procesin paraprak të vlerësimit të ndikimit në mjedis;
- b) procesin e thelluar të vlerësimit të ndikimit në mjedis.

Dokumenti bazë ku mbështetet procesi i VNM-së, është raporti i vlerësimit të ndikimit në mjedis, i cili, në varësi të ndikimeve të mundshme të projektit, mund të jetë:

- a) raporti paraprak i VNM-së për projektet e shtojcës II;
- b) raporti i thelluar i VNM-së për projektet e shtojcës I.

2. PERSHKRIMI I AKTIVITETIT

2.1 Qellimi i aktivitetit

Qellimi i funksionimit te ketij aktiviteti eshte prodhimi i betonit dhe funksionimi I tij, duke mare parasysh te gjith dispozitat ligjore ne fuqi, gjithashtu duke minimizuar ne menyren me te mire ndikimet ne mjedis qe mund te lindin nga zhvillimi I ketij aktiviteti.

Ne kete raport vleresimi do te vleresojme vetem ndikimet e ndertimit dhe funksionimit te impiantit te prodhimit te betonit.

2.2 Subjekti investitor

Operatori “Habili” sh.p.k do te ushtroj aktivitetin ne fushen e prodhimit te betonit ne funksion te projekteve qe do te kete. Aktiviteti eshte ekzistues dhe I ngritur ne prone totalisht te favorshme per funksionimin e tij, larg qendrave te banuara, zonave te mbrojtura apo objekte me rendesi te vecante.

2.3 Vendodhja e aktivitetit

Zona e zgjedhur per zhvillimin e aktivitetit plotesin te gjithe karakteriastikat per zhvillimin e ketij aktiviteti.

2.4 Te dhena teknike te aktivitetit

Procesi teknologjik per prodhimin e betonit.

Materiali i thyer dhe i fraksionuar depozitohet ne bunkerin e lende se pare, prej ku dozohet ne menyre automatike se bashku me çimenton dhe transportohen per t'u perzjere edhe me uje dhe aditive te ndryshem per prodhimin e betonit ne perputhje me markat e betonit te kerkuara.

Procesi i dozimit dhe transportimit shoqërohet më spucim te imet me ujë me qellim te evitimit te pluhurave ne mjedisin rrethues. Përdorimi i ujit në dozim dhe transport eleminon pluhurat gjatë ketyre proceseve. Fabrika e betonit perbehet nga dy sillos cimentoje, dy bunkere te ngarkimit me materiale inerte, nje dhome komandimi dhe nje dhome perzierjeje (mikseri). Fabrika punon ne menyre automatike dhe mjafton qe sillosat, bunkerat dhe dozatoret te kene sasine e nevojshme te lendes se pare per te krijuar receten e betonit sipas rekomandimeve te laboratorit. Materialet inerte qe perdoren per prodhimin e betonit jane Cimento, rere, granil 1, granil 2, uje. Ky impiant punon me energji elektrike e cila merret nga rrjeti. Harxhohet rreth 10.000 kw/muaj.

Lendet shtese qe perdoren

Uji do te perdoret ne prodhimin e betonit dhe do te merret ne menyre private nga subjekti.

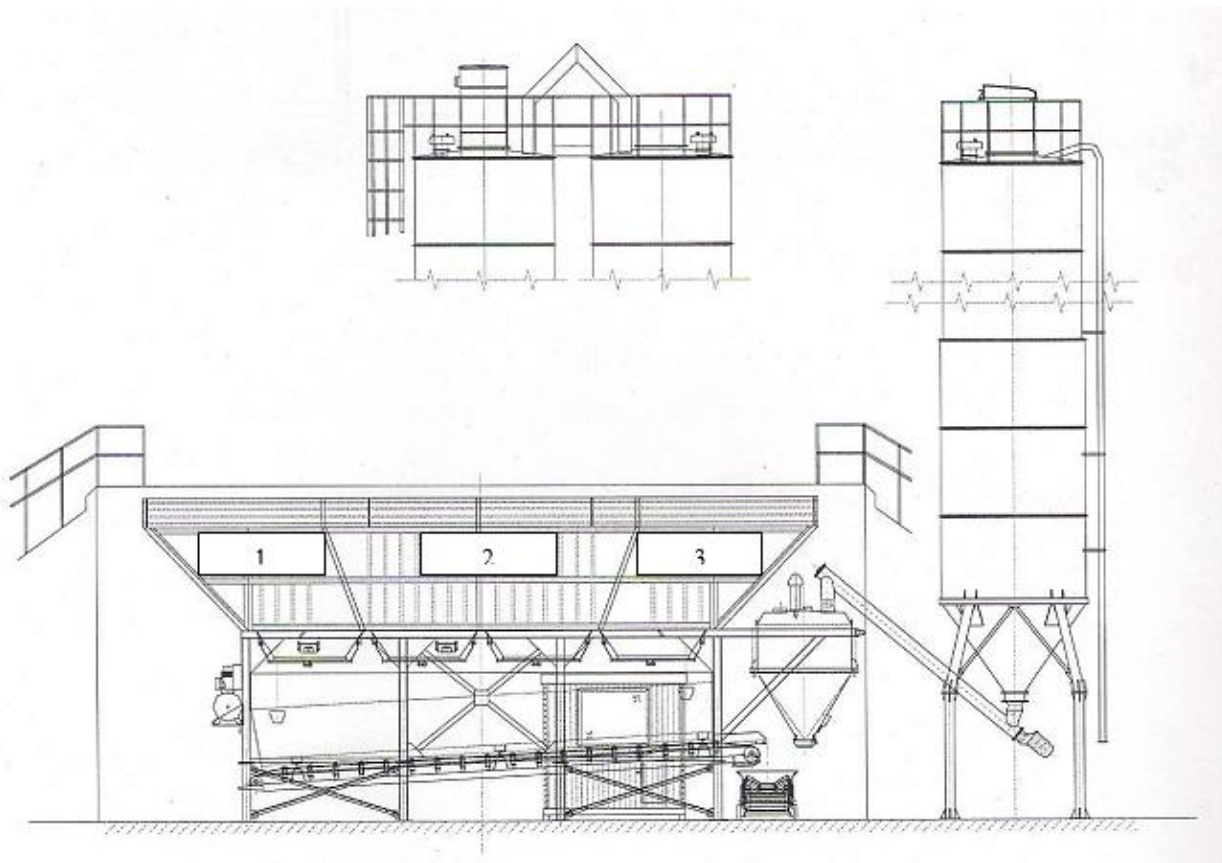
Inertet depozitohen ne bunkere, pasi peshohen nepermjet nje peshoreje sipas receptures se projektuar ne varesi te klases se betonit kalojne ne nje transportier horizontal dhe me pas ne nje transportier diagonal, i cili e derdh materialin e perziere i cili ngarkohet ne makinën betoniere.

Çimentoja nga sillosi i madh, me anen e nje shneku kalon ne nje sillos te vogel ku peshohet dhe me pas nepermjet nje shneku tjeter kalon ne makinën betoniere. Nga keto silose kemi gjenerim te pluhurave por ato jane hermetikisht te mbyllura dhe ky gjenerim eshte teper i ulet.

Uji hidhet ne makinën betoniere me anen e nje pompe, pasi matet ne aparatit dixhital sasia e projektuar per betonin.

Magazinimi I lendes se pare

Cimento sillet me bot cimentoje dhe depozitohet menjehere vetem ne sillosin perkates. Ne raste kur ka nevoja te medha per cimento ajo do te magazinohet ne rifuxho te mbuluar, te mbyllur dhe mbi paleta druri. Lendet e para si rera, granili 1 dhe granili 2 do te sillen nga operatore te licencuar me te cilet subjekti do te punoje ne baze te faturave ose kontratave.



Procesi i prodhimit te betonit

Linja e prodhimit te betonit eshte nje teknologji e parametrave bashkohore Italian ne te cilin cikli i prodhimit eshte teresisht i mbyllur dhe me kontakte teper minimale me elementet e mjedisit. Impianti i prodhimit te betonit ka nje strukture mbajttese te celikte te ndare ne 4 sektor te projektuara per mbajtjen e dozese inerteve dhe me 4 valvula shkarkimi te inerteve. Cdo valvule eshte e ndare ne 4 bunkere per nje perzierje me te mire te inerteve. Per funksionimin e ketij impianti jane ne dispozicion 2 sillosa me kapacitet 60 m³

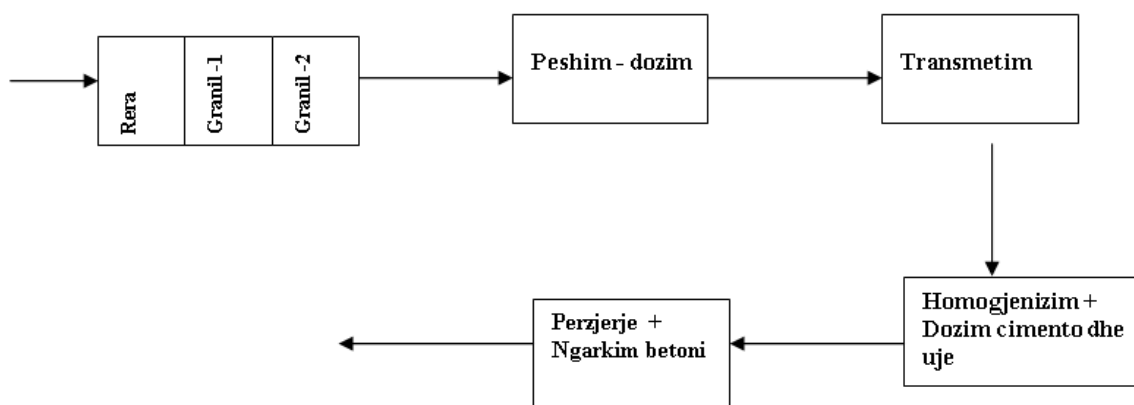


FOTO TE LINJES TEKNOLOGJIKE



3. Identifikimi dhe Vleresimit I shkarkimeve ne mjedis

Mjedisi eshte gjithmone i prekur nga veprimtarite e ndryshme qe ushtrohen ne te, por ndikimi mund te jete i ndryshem, kjo eshte e lidhur ngushte me vete llojin e veprimtarise e cila mund te kete impakt te drejtperdrejte, te terthorte, te rendesishem apo mesatar i pranueshem.

Nga zhvillimi I aktivitetit pritet qe te kete shkarkime minimale ne mjedis, duke iu referuar edhe natyres se tij. Disa nga shkarkimet e mundshme te ketij aktiviteti jane si me poshte vijon:

1. **Shkarkime ne ajer-** Ne kete grup shkarkimesh do te listojme shkarkimet e pluhurave qe mund te gjenerohen si pasoje e transportimit te lendes se pare ne vendodhje apo edhe ne sillosat perkatese te prodhimit te betonit. Edhe pse sistemi eshte totalisht hermetik, nuk e perjashtojme mundesine e shkarkimeve te pluhurave. Nje vater e mundshme e ketyre shkarkimeve mund te konsiderohet edhe sheshi I depozitimit te lendes se pare, sidomos ne kohe me ere, por operatori eshte kujdesur qe lenda e pare te fraksionohet dhe te depozitohet drejtperdrejt ne sillosin perkates per te ulur probabilitetin e ngjarjes. Ne raste te vecante kur do kete kerkese me te larte te lendes se pare operatori do te mbuloje sheshin e depozitimit, sidomos ne kohe me ere. Per te minimizuar keto shkarkime operatori do te sprucoj me uje here pas here ne sasi te vogla, duke mos krijuar keshtu edhe rrjedha ujore. Meqenese mjetet e transportit jane te tonazheve te renda mund te ndeshemi edhe me shkarkime te lehta te gazeve si pasoje e lendes djegese nafta qe perdorin mjetet e transportit. Per kete operatori do te kualidoje makinat komform legjislacionit actual, gjithashtu do ti kontrolloje ato ne menyre periodike ne serviset ku kryhen sherbimet e mirembajtjes.
2. **Shkarkime ne uje-** Kjo tipologji shkarkimi mund te na vije nga larja e makinave te betonit ose impiantit, por per minimizimin e ketyre shkarkimeve operatori do te ndertoje nje grope dekantuese ne ane te impiantit te prodhimit te betonit, ku do ti sygjerohet te jete me shtese materiali gjeoteksil e cila sherben edhe si nje forme filtri ne menyre qe toka te thithi vetem ujin e paster dhe llumi te qendroje ne siperfae per tu terhequr me pas nga kompani te licencuara. Nese operatori do ta kete te pamundur nje ndertim te tille do ti sygjerohet pajisja me nje pompe te levizshme dhe pasi llumi te precipitoje uji te rifutet ne proceset e prodhimit, meqenese eshte uj I paster dhe nuk ndikon ne cilesine e procesit perfundimtar. Meqenese market e betoneve kerkojne sasi fikse uji perjashtohet mundesia e shkarkimeve te ujrave nga linja teknologjike.
3. **Shkarkimet ne toke-** Nga zhvillimi I ketij aktiviteti nuk do te kemi shkarkime ne toke. Mbetjet nga ky aktivitet do te evadohen ne menyren me te mire te mundshme qe do te thote se pas evadimit ne kosha me ngjyra per diferencimin e tyre qe ne vendndodhje do te depozitohen ne fund te cdo dite ne vendin e perbashket te caktuar nga Njesia E Qeverisjes Vendore. Mbetje do te kemi vetem nga aktiviteti I punonjesve, pra mbetje urbane. Mbetjet nga linja teknologjike do te perdoren per rehabilitimin e infrastruktures se brendshme. Meqenese ne kete infrastructure kalojne mjete te tonazhit te rende kerkon nje rehabilitim te here pas hershem.

4. Identifikimi dhe vleresimi i ndikimeve ne mjedis te aktivitetit

Vleresimi i ndikimeve ne mjedis kryhet duke u bazuar mbi parimet e mbrojtjes se mjedisit te cilat jane:

Parimi i zhvillimit të qëndrueshëm

Parimi i parandalimit dhe marrja e masave paraprake

Parimi i ruajtjes së burimeve natyrore

Parimi i zëvendësimit dhe/ose kompensimit

Parimi i qasjes së integruar

Parimi i përgjegjësisë së ndërsjellë dhe bashkëpunimit

Parimi “Ndotësi paguan”

Parimi i së drejtës për informim dhe i pjesëmarrjes së publikut

Parimi i nxitjes së veprimtarive për mbrojtjen e mjedisit

Ky vleresim kryhet ne baze te ligjit Nr. 10440, date 07.07.2011 “Per vleresimin e Ndikimit ne Mjedis” dhe VKM Nr. 13, date 04.01.2013 “Per vleresimin e ndikimit ne mjedis” dhe ka si synim mbrojtjen e mjedisit. Me mbrojtje te mjedisit do te kuptojme mbrojtjen e mjedisit nga ndotja e dëmtimi. Kjo përbën përparësi kombëtare dhe është e detyrueshme për çdo banor të Republikës së Shqipërisë, për të gjitha organet shtetërore, si dhe për personat fizikë dhe juridikë, vendas e të huaj, që ushtrojnë veprimtarinë e tyre në territorin e Republikës së Shqipërisë.

Objektivat e mbrojtjes së mjedisit janë:

a) Parandalimi, kontrolli dhe ulja e ndotjes së ujit, ajrit, tokës dhe ndotjeve të tjera të çdo lloji;

b) Ruajtja, mbrojtja dhe përmirësimi i natyrës dhe i biodiversitetit;

c) Ruajtja, mbrojtja dhe përmirësimi i qëndrueshmërisë mjedisore me pjesëmarrje publike;

d) Përdorimi i matur dhe racional i natyrës dhe i burimeve të saj;

4.1 Ndikimet e pritshme ne mjedis nga zhvillimi I aktivitetit

Ndikimet e mundshme gjate fazes se funksionimit te aktivitetit mund te permbliidhen sipas elementeve te mjedisit, si me poshte:

Ndikime ne toke	
OPERACIONI	PASOJA NË MJEDIS
Instalimi i Impjantit te Prodhimit te Betonit	Ndotja e tokes si rezultat i rrjedhjeve te ndryshme gjate ngarkimit dhe shkarkimit te automjeteve apo ne rast te emergjencave te mundshme nga avarite ne sistem.
Lëvizja e automjeteve të transportit dhe përdorimi i makinerive në procesin e ndërtimit	Si pasojë e lëvizjes së makinerive: <ul style="list-style-type: none"> - do të kemi ngjeshje të tokës në sektorë të veçantë të saj, - mund të kemi rrjedhje aksidentale të lubrifikantëve nga ndonjë avari me pasojë ndotje të tokës.
Magazininim i lëndëve të para dhe parkim i automjeteve	Si rezultat i përshtatjes së sipërfaqeve të caktuara për parkimin e mjeteve të punës dhe magazinimin e lëndëve të para, <ul style="list-style-type: none"> - mund të ndodhë ngjeshje e tokës.

Ndikime ne uje	
OPERACIONI	PASOJA NË MJEDIS
Instalimi i Impjantit te Prodhimit te Betonit	Shkarkimet ne ujera vijne nga: <ul style="list-style-type: none"> - Pastrimi i ambjentit ne rast te shkarkimit te cimentos se lengshme, kryesisht nga nderprerja e punes per shkak te difekteve te mundshme ne impjant. - Ne rastet e pastrimit te automjeteve te transportit ne ambjentin e kantierit, larja e autobetoniereve. - Ujerat e lagies se sheshit te qarkullimit te automjeteve. - Ujerat e perdorur per ambjentet higjenosanitare te ambjentit te stafit
Lëvizja e automjeteve të transportit dhe përdorimi i makinerive në procesin e prodhimit te betonit	Si pasojë e qarkullimit të mjeteve dhe përdorimit të mekanikës mund të kemi rrjedhje aksidentale të lubrifikantëve nga ndonjë avari e mundshme me pasojë ndotje të ujrave sipërfaqësorë dhe nëntokësorë.
Magazininim i lëndëve të para dhe parkim i automjeteve	Rrjedhje vajrash dhe lubrifikantësh nga automjetet e parkuar Gjenerim pluhurash

Ndikime ne biodiversitet	
OPERACIONI	PASOJA NË MJEDIS
Instalimi i Impjantit te Prodhimit te Betonit	Punimet per instalimin e impjantit te prodhimit te betonit do te shoqerohen me modifikim të pejsazhit ekzistues. Për të minimizuar këtë ndikim, operatori do te mbjelle fidane ne perimetrin rrethues te jashtem dhe te brendshem.

Ndikime ne ajer	
OPERACIONI	PASOJA NË MJEDIS
Instalimi i Impjantit te Prodhimit te Betonit	Si pasojë e lëvizjes së automjeteve do të gjenerohen: <ul style="list-style-type: none">- zhurma,- pluhur,- gaze nga djegia e karburantit të motorëve.