

## NJOFTIM

**Drejtuar :** Agjencise Kombetare te Mjedisit

**Lenda:** Kerkese per zhvillimin e procedures se degjeses me publikun

Shoqeria “D.T.W - 2005” Sh.p.k njofton Agjencine Kombetare te Mjedisit per zhvillimin e procedures se informimit te publikut per aplikim per leje mjedisi te tipit B per instalimin:

Impiant per rikuperimin dhe transferimin e mbetjeve te metaleve me ngjyre me vendndodhje Lagjja Prush, Rruga Prush i Ri, Godine Private Nr.2, prane ish Pularise, Prush, Vaqarr, Tirane, per pershtatjen e instalimeve sipas Shtojces 1, te Ligjit Nr. 52/2020, Për disa ndryshime në ligjin nr. 10 448, date 14.7.2011 “Për lejet e mjedisit” të ndryshuar” dhe shtimin e instalimeve në fushën e

	ID	Veprimtaria	Kapaciteti kufi per lejet e Tipit A	Kapaciteti kufi per lejet e Tipit B
<b>Menaxhimi i mbetjeve</b>	5.4	c. Rikuperimi i mbetjeve jo te rrezikshme		Te gjitha instalimet
	5.10	b. Stacion transferimi per mbetje jo te rrezikshme qe nuk permendet me lart		Kapaciteti i barabarte me 50 tone/dite ose me pak se kaq

Ky njoftim hartohet Referuar VKM 419, date 25.06.2014, Për miratimin e kërkesave të posaçme për shqyrtimin e kërkesave për leje mjedisi të tipave A, B dhe C, për transferimin e lejeve nga një subjekt te tjetri, të kushteve për lejet respektive të mjedisit, si dhe rregullave të hollësishme për shqyrtimin e tyre nga autoritetet kompetente deri në lëshimin e këtyre lejeve nga QKB-ja” te ndryshuar, kreu V, seksioni 1, pika 4 dhe kreu VI “Informimi dhe pjesemarrja e publikut per aplikimin per leje mjedisi te tipit A dhe B”, bashkangjitur gjeni dokumentacionin e kerkuar, sipas pikes 2 te ketij kreu:

- a) Informacion nëse kërkesa do të jetë për **“Aplikim për leje mjedisi të tipit B”**.
- b) Të dhënat e ekstraktit të QKR-së;
- c) Adresën e vendndodhjes së instalimit;
- d) Përshkrimin e veprimtarisë që parashikohet të zhvillohet në instalim;
- e) Një përshkrim të elementeve të listuara në formularin informues;
- f) Përmbledhjen joteknike të raportit të vlerësimit të ndikimit në mjedis në nivel kombëtar ose ndër-kufitar, kur kërkohet procedura e VNM-së;
- g) Konsultimet ndër-kufitare, kur kërkohet sipas legjislacionit në fuqi;

- h) Autoritetin vendimmarrës për dhënien e aktit të miratimit të lejes së mjedisit, procedurat dhe afatet që do të ndiqen;
- i) Adresën e AKM-së, ku publiku mund të dërgojë komentet dhe sugjerimet e tij, me shkrim apo në formë elektronike, brenda 20 (njëzet) ditëve nga data e njoftimit

Kerkesa për vendosjen në funksionim të instalimit “Rikuperim, ruajtje, magazinim, të mbetjeve jo të rrezikshme të metaleve me ngjyre” është për aplikim **leje mjedisi të tipit B**, sipas Shtojces 1, të Ligjit Nr. 52/2020, Për disa ndryshime në ligjin nr. 10 448, date 14.7.2011 “Për lejet e mjedisit” të ndryshuar”, Menaxhimi i mbetjeve

- ID 5.4 c. Rikuperimi i mbetjeve jo të rrezikshme , Kapaciteti kufi për lejet e tipit B
- ID 5.10 b Stacion transferimi për mbetje jo të rrezikshme që nuk përmendet më lart, Kapaciteti kufi për lejet e tipit B

**a. TE DHENAT E EKSTRAKTIT TE QKB-SE**




REPUBLIKA E SHQIPËRISË  
 MINISTRIA E FINANCAVE DHE EKONOMISË  
 QENDRA KOMBËTARE E BIZNESIT

**EKSTRAKT HISTORIK I REGJISTRIT TREGTAR PËR TË DHËNAT E SUBJEKTIT “SHOQËRI ME PËRGJEGJËSI TË KUFIZUAR”**

**GJENDJA E REGJISTRIMIT**

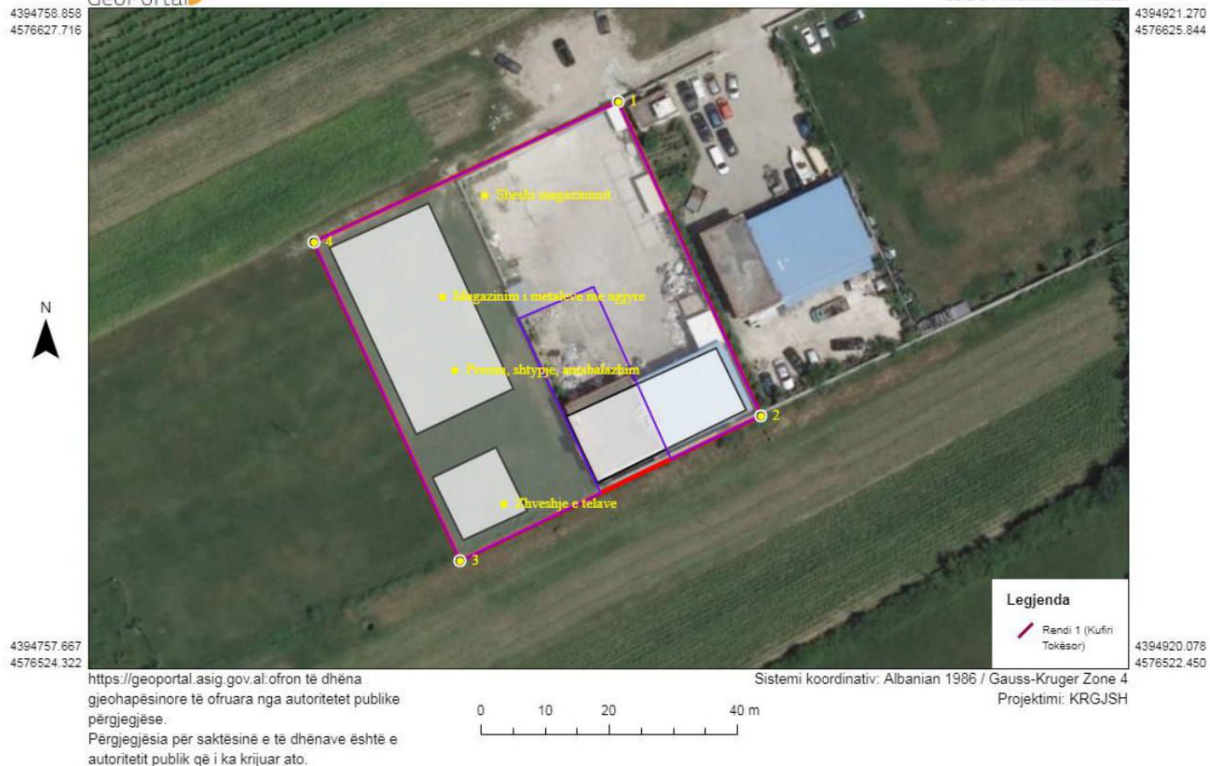
1. Numri unik i identifikimit të subjektit (NUIS)	L42007018K	
2. Data e Regjistrimit	07/08/2014	
3. Emri i Subjektit	D.T.W - 2005	
4. Forma ligjore	SHPK	
5. Data e themelimit	07/08/2014	
6. Kohëzgjatja	Nga: 07/08/2014	
7. Zyra qendrore e shoqërisë në Shqipëri	Tiranë Vajarr PRUSH Komuna Vajarr, Lagja Prush, Rruga Prush i Ri, Godine Private Nr 2, pranë ish Pularisë	
8. Kapitali	20.100.000,00	
8.1 Numri i përgjithshëm i kuotave	100,00	
9. Objekti i aktivitetit	Riciklim, perpunim për eksport alumin, baker, antimon, kanoçe, bronzi dhe metale të tjera me ngjyre. Grumbullim, magazinim, Transportim i mbetjeve të rrezikshme. Eksport të mbetjeve të rrezikshme dhe jo të rrezikshme si: Mbetjet e Bakrit, Bronzit, Tunshit, Aluminit, Inoksit, Plumbit, Zinkut, Mbetje Bateri Makinash dhe Mbetje metalesh të tjera me ngjyre joferrorë. Importim e mbetjeve të Bakrit, Bronzit, Aluminit, Inoksit, Zink etj.	
10. Administratori/ët	Besarbër Stolia	
10.1 Afati i emërimit	Nga: 07/08/2014	Deri: 30/06/2024
11. Procedura e emërimit nëse ndryshon nga parashikimet ligjore		
11.1 Kufizimet e kompetencave (nëse ka)		
12. Ortakët	Besarbër Stolia	
12.1 Vlera e kapitalit	Para: 20.100.000,00	Natyre:

**b. ADRESA E VENDNDODHJES SE INSTALIMIT**

Emri i instalimit/impianitit <sup>1</sup>	<b>“Rikuperim, ruajtje, magazinim, te mbetjeve jo te rrezikshme te metaleve me ngjyre</b>																		
Adresa ku ndodhet apo do të ngrihet instalimi/impianiti	Lagjja Prush, Rruga Prush i Ri, Godine Private Nr.2, prane ish Pularise, Prush, Vaqarr, Tirane																		
Koordinatat e vendit sipas Sistemit Koordinativ GAUS KRUGE: 1942_GK_ZONE_4 	<table border="1" data-bbox="970 641 1401 927"> <thead> <tr> <th colspan="3">Koordinatat e prones ku zhvillohet aktiviteti</th> </tr> <tr> <th>Nr</th> <th>X</th> <th>Y</th> </tr> </thead> <tbody> <tr> <td>1</td> <td>4576612.09</td> <td>4394841.33</td> </tr> <tr> <td>2</td> <td>4576562.54</td> <td>4394863.16</td> </tr> <tr> <td>3</td> <td>4576540.69</td> <td>4394815.58</td> </tr> <tr> <td>4</td> <td>4576591.07</td> <td>4394793.76</td> </tr> </tbody> </table>	Koordinatat e prones ku zhvillohet aktiviteti			Nr	X	Y	1	4576612.09	4394841.33	2	4576562.54	4394863.16	3	4576540.69	4394815.58	4	4576591.07	4394793.76
Koordinatat e prones ku zhvillohet aktiviteti																			
Nr	X	Y																	
1	4576612.09	4394841.33																	
2	4576562.54	4394863.16																	
3	4576540.69	4394815.58																	
4	4576591.07	4394793.76																	
Kategoritë e aktiviteteve/veprimtarive industriale të cilat duhet të kërkojnë leje mjedisi <sup>2</sup>	<b>Menaxhimi i mbetjeve</b> “ID 5.4 c. Rikuperimi i mbetjeve jo te rrezikshme ID 5.10 b Stacion transferimi për mbetje jo të rrezikshme që nuk përmendet më lart																		
Kapaciteti i projektuar	<ul style="list-style-type: none"> <li>• Impianit i rikuperimit te mbetjeve jo te rrezikshme me kapacitet 10-15 ton/dite</li> <li>• Stacion transferimi per mbetjet jo te rrezikshme me kapacitet 60-70 ton/dite</li> </ul>																		

<sup>1</sup> Përshkruaj titullin sipas kollonës 1 të Shtojcës 1 të Ligjit Për lejet e mjedisit

<sup>2</sup> Shkruani kodet e specifikuar në kollonën 2 (e emërtuar ID) dhe aktivitetet e specifikuar në kollonën 3 (Veprimtaria) të përcaktuara në Shtojcën 1 të Ligjit për Lejet e Mjedisit. Nëse instalimi përfshin disa aktivitete të lidhura me IPPC, është e nevojshme për të shënuar secilin prej tyre me një kod. Kodet duhet të jenë të ndara qartë.



### c. PERSHKRIMI I VEPRIMTARISE QE PARASHIKOHET TE ZHVILLOHET

<b>AKTIVITETI:</b>	Rikuperim, ruajtje, magazinim, te mbetjeve jo te rrezikshme te metaleve me ngjyre
<b>Adresa:</b>	Lagjja Prush, Rruga Prush i Ri, Godine Private Nr.2, prane ish Pularise, Prush, Vaqarr, Tirane
<b>Subjekti:</b>	“D.T.W - 2005” Sh.p.k
<b>Administrator:</b>	Z. Besarber Stolia

- **Hyrje**

#### Profili i shoqërisë “D.T.W - 2005” Sh.p.k

Instalimet per Rikuperim, ruajtje, magazinim, te mbetjeve jo te rrezikshme te metaleve me ngjyre të shoqërisë “D.T.W - 2005” shpk është i vendosur Lagjja Prush, Rruga Prush i Ri, Godine Private Nr.2, prane ish Pularise, Prush, Vaqarr, Tirane. Kjo shoqëri është regjistruar në Qendrën Kombëtare të Regjistrimit, për aktivitetin ne fushen e Riciklim, perpunim per eksport alumin, baker, antimon, kanoçe, bronx dhe metale te tjera me ngjyre. Grumbullim, magazinim. Transportim i mbetjeve te rrezikshme. Eksport te mbetjeve te rrezikshme dhe jo te rrezikshme si: Mbetjet e Bakrit; Bronzit; Tunxhit; Aluminit;



Inoksit; Plumbit; Zinkut; Mbetje Bateri Makinash dhe Mbetje metalesh te tjera me ngjyre joferrrore. Importin e mbetjeve te Bakrit; Bronzit; Aluminit; Inoksit; Zink etj, me NR NIPT: **L42007018K**.

Prona ku zhvillohet veprimtaria ne fushen e menaxhimit te integruar te mbetjeve jo te rrezikshme, eshte ne pronesi te administratorit te shoqerise. Objekti ku villohet aktiviteti per Rikuperim, ruajtje, magazinim, te mbetjeve jo te rrezikshme te metaleve me ngjyre eshte kapanon me konstruksion metalik dhe sheshi i transferimit te mbetjeve eshte i shtruar pjesisht me cakull dhe pjesisht me beton ku kryhen proceset e ruajtjes dhe magazinimit te mbetjeve jo te rrezikshme te metaleve me ngjyre. Brenda siperfaqes se menaxhimit te mbetjeve eshte ndertuar infrastruktura rrugore e cila komunikon me pronen dhe objektet e tjera ne pronesi te shoqerise. Prona disponon hapesirat e nevojshme per zhvillimin e proceseve, levizjen e mjeteve te transportit dhe mjeteve teknologjike qe kryejne operacionet ne fushen e menaxhimit te integruar te mbetjeve. Pergjate gjithe gjatesise se siperfaqes ku zhvillohen proceset e menaxhimit te mbetjeve eshte ndertuar rrjeti i drenazhimit te ujerave siperfaqesore te shiut.

<b>Siperfaqja totale ku zhvillohet veprimtaria per menaxhimin e mbetjeve jo te rrezikshme</b>	<b>2800 m<sup>2</sup></b>
---	---------------------------



### Informacion mbi kompanine "D.T.W - 2005" sh.p.k

Shoqeria "D.T.W - 2005" sh.p.k eshte nje subjekt i regjistruar dhe zhvillon aktivitetin e saj ekonomik ne perputhje me legjislacionin ne fuqi, ku objekt te veprimtarise se saj ka sherbimin e rikuperimit, ruajtjes, magazinimit te metaleve me ngjyre. Duke pare te gjithe fushen e veprimtarise ku operon, shoqeria

kerkon te kryej menaxhimin e integruar te mbetjeve ne fushen e “Rikuperim, ruajtje, magazinim, te mbetjeve jo te rrezikshme te metaleve me ngjyre”. Qellimi i firmes ka qene dhe mbetet permbushja e kerkesave te cilesise dhe per kete kompania ndjek dhe zbaton me rigorozitet menaxhimin e cilesise ne te gjitha hallkat e saj.

Per kete qellim, subjekti “**D.T.W - 2005” sh.p.k** referuar Shtojces 1 te Ligjit nr. 52/2020 Për disa ndryshime në ligjin nr. 10 448, date 14.7.2011 “Për lejet e mjedisit” të ndryshuar dhe VKM nr. 419, datë 25.6.2014 “Për miratimin e kërkesave të posaçme për shqyrtimin e kërkesave për leje mjedisi të tipave A, B dhe C, për transferimin e lejeve nga një subjekt te tjetri, të kushteve për lejet respective të mjedisit, si dhe rregullave të hollësishme për shqyrtimin e tyre nga autoritetet kompetente deri në lëshimin e këtyre lejeve nga QKB-ja” te ndryshuar, Kreu VI ka plotesuar dokumentacionin e kerkuar per aktivitetin Rikuperim, ruajtje, magazinim, te mbetjeve jo te rrezikshme te metaleve me ngjyre, me vendndodhje Lagjja Prush, Rruga Prush i Ri, Godine Private Nr.2, prane ish Pularise, Prush, Vaqarr, Tirane. Subjekti ka siguruar staf dhe pajisje profesionale per zhvillimin e ketij aktiviteti.

Vendosja e ketij instalimi ne kete zone eshte e pershtatshme per zhvillimin e ketij aktiviteti pasi eshte ne distance te konsiderueshme nga zonat e banuara, objektet apo veprat hidroenergetike, etj, ne zonen ne studim jane perqendruar disa aktivitete, kryesisht ne fushen e fraksionimit te inerteve, riparimit te automjeteve, lysterjes se automjeteve, varrezave te makinave, riciklimit te mbetjeve plastike dhe kapanone te tjera industriale, etj.

**Qëllimi i këtij aktiviteti është menaxhimi i integruar i mbetjeve te metaleve me ngjyre, duke bere te mundur rikuperimin dhe riperdorimin e tyre, si dhe riciklimin perfundimtar te mbetjeve nga operoret e licencuar.**

Aktiviteti eshte ekzistues dhe zhvillohet ne nje ambient te pershtatshem per kete aktivitet duke mos krijuar keshtu deme apo efekte negative te ndryshme ne mjedisin perreth.

- **Instalimet per menaxhimin e integruar te mbetjeve jane:**

- 1- Sheshi i magazinimit/ruajtjes se metaleve me ngjyre
- 2- Kapanoni per magazinimit/ruajtjes se metaleve me ngjyre
- 3- Kapanoni per rikuperimit per zhveshjen e telave te cilat kane permbajtje te larte te metaleve me ngjyre
- 4- Ambineti i rikuperimit, presimit, shtypjes, etiketimit dhe ambalazhimit te metaleve me ngjyre
- 5- Ambienti i magazinimit/ruajtjes se mbetjeve te metaleve me ngjyre perpara se te eksportohen

- **Te pergjithshme**

Operatori D.T.W - 2005Sh..k kryesisht operon ne fushen e rikuperimit, ruajtjes, magazinimit te metaleve me ngjyre. Si nje shoqeri sensitive me ceshtjet mjedisore aktuale dhe me ceshtjet e menaxhimit te integruar te mbetjeve, operatori D.T.W - 2005 Sh.p.k ka marre te gjitha masat perkatese per marrjen e lejeve dhe licencave perkatese me qellim mbrotjen e mjedisit, shendetit te punonjesve, parandalimin e

minimizimin e mbetjeve ose pakësimin e ndikimeve negative nga krijimi dhe menaxhimi i integruar i mbetjeve dhe përmirësimin e efikasitetit të tyre.

Mbetjet e metaleve me ngjyre grumbullohen nga subjekte të ndryshme gjeneruese nëpërmjet mjeteve të transportit të tipit furgona apo kamiona. Grumbullimi i këtyre mbetjeve jo të rrezikshme kryhet në rajonin e Tiranës por edhe në të gjithë territorin e Shqipërisë.

Mbetjet dërgohen në stacionin e transferimit të mbetjeve jo të rrezikshme, ku i nënshtrohen operacioneve të seleksionimit dhe pastrimit të tyre me qëllim, kategorizimin e mbetjeve sipas kodeve përkatëse, etiketimin dhe ambalazhimit të tyre në brendësi të kantonit.

Me qëllim uljen e volumit të mbetjeve të metaleve me ngjyre, këto mbetje i nënshtrohen proceseve të presimit dhe shtypjes me anë të makinerive përkatëse dhe me pas bëhet ambalazhimi në formë në kubave.

Mbetjet të cilat janë të perziera, ku përmendim këtu kabllo të ndryshme elektrike, i nënshtrohen proceseve të rikuperimit, ku realizohet zhveshja e metalit nga pjesa plastike dhe me pas bëhet grirja e tyre, për të kaluar në fazën tjetër të presimit dhe ambalazhimit.

Të gjitha mbetjet e metaleve me ngjyre ndahen sipas tipologjisë së kodeve të mbetjeve, duke i sistemuar ato në brendësi të magazinës, në pritje të transferimit/eksportit të tyre drejt operatorëve të licencuar për riciklimin e mëtejshëm të mbetjeve.

Qëllimi i shoqërisë është:

- a) parandalimit të minimizimit të mbetjeve ose pakësimit të ndikimeve negative nga krijimi dhe menaxhimi i integruar i mbetjeve;
- b) përmirësimin të efikasitetit të përdorimit të tyre;
- c) pakësimit të ndikimeve negative të përgjithshme nga përdorimi i burimeve.

#### - **Ndërtimi i linjës elektrike**

Për zhvillimin e procesit të rikuperimit, ruajtjes/magazinimit të mbetjeve të metaleve me ngjyre nuk ka nevojë për përdorimin e impianteve apo instalimeve. E vetmja makineri që përdoret është makineria e tipit Pirun e cila funksionon me bateri. Ndrëtimi i ambienteve të brendshme të kantonit kryhet me anë të llampave efikente të cilat furnizohen nga kuadri i shpërndarjes së energjisë që merret nga rrjeti i OSHEE. Ndersa makineritë e presimit, ambalazhimit dhe rikuperimit janë të lidhura me transformatorin e kabines elektrike i cili është projektuar për të përballuar të gjithë ngarkesën e instalimeve/makinerive.

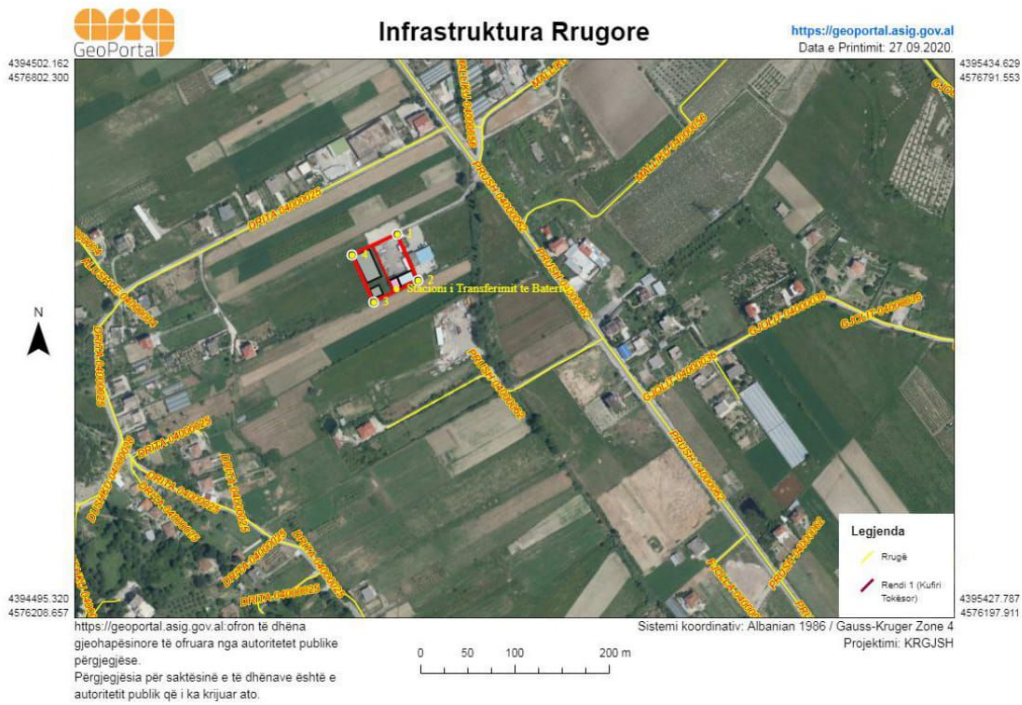
#### - **Rruga hyrëse për në objekt dhe rrugët e brendshme**

Objekti lidhet me rrugën dytësore Prush-Vaqarr dhe me rrugën kryesore nacionale Vaqarr-Tiranë. Gjithashtu përgjate gjithë gjatësisë së infrastruktures së brendshme është ndërtuar edhe rrjeti i drenazhimeve të ujërave të shiut.

Infrastruktura pranë është e mirë, me standartet bazike të saj. Gjithashtu objekti nuk përben problem për trafikun përfaqëues të zonës në të cilin ndodhet. Aksi i rrugës kryesore nga pranë tij është i shtruar me



asfalt si dhe eshte i gjelberuar ne menyre natyrale. Hyrja ne shesh behet nepermjet nje rruge privat qe eshte ne veri te sheshit.



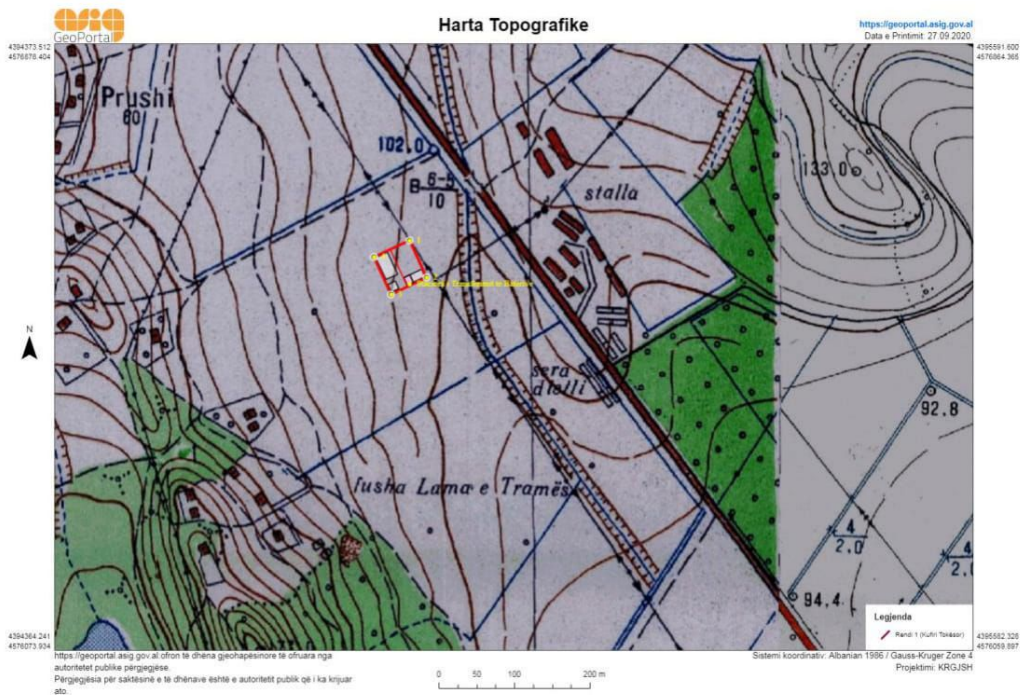
Zona ne studim, ka dendesi te ulet te banesave te karakterit banim dhe sherbimi te cilat jane ndertuar pas viteve 90-te si pasoje e levizjeve demografike te popullsisë, kjo zone eshte njohur si zona e "ish Pularise Vaqarr" ku aktualit gjendet nje numer i ulet i banoreve.

### Planvendosja e impiantit e paraqitur në ortofoto.





## Planvendosja e impiantit sipas Gaus Kruger 1942 Zone 4



### d. PERMBLEDHJA NE GJUHE JO-TEKNIKE

Përmbledhja duhet të përfshijë informacionin e mëposhtëm:

- **INSTALIMI DHE AKTIVITETET E TIJ;**
- **Menaxhimi i mbetjeve**

“ID 5.4 c. Rikuperimi i mbetjeve jo të rrezikshme

ID 5.10 b Stacion transferimi për mbetje jo të rrezikshme që nuk përmendet më lart

- **LËNDËT E PARA DHE ATO NDIHMËSE, SUBSTANCAT E TJERA DHE ENERGJIA E PËRDORUR OSE E GJENERUAR NGA INSTALIMI;**

Lendet e para për vendosjen në funksionim të instalimeve janë karburanti, kontenieret, mjetet e transportit, ndërsa lendet ndihmëse janë energjia dhe uji sanitar.

- **BURIMET E SHKARKIMEVE NGA INSTALIMI;**

Shkarkimet kryesore në ajër – Karakteristikat e shkarkimeve (një faqe për çdo pikë shkarkimi)

Nr. Referencës së pikës së shkarkimit	Sh1
Burimi i shkarkimit	Impianti i rikuperimit, magazinimit, transferimit të mbetjeve
Përshkrimi	Proceset e rikuperimit, magazinimit,

	transferimit te mbetjeve
Koordinatat: (GAUS KRUGE: 1942_GK_ZONE_4)	Pika 1 X: 4576597.57 Y: 4394820.33 Pika 2 X: 4576582.24 Y: 4394813.44 Pika 3 X: 4576570.57 Y: 4394815.42 Pika 3 X: 4576549.34 Y: 4394822.73
Informacion mbi oxhakun Diametri Lartësia nga toka(m)	
Data e fillimit të shkarkimeve	

Shkarkimet në rrjetin e kanalizimeve (një faqe për çdo pikë të shkarkimeve)

Shkarkimet e zhurmës – Përmbledhje e listës së burimeve të shkarkimit të zhurmës

Burimi i shkarkimit	Nr. Ref. i pikës së shkarkimit	Koordinatat sipas sistemit GAUS KRUGE: 1942_GK_ZONE_4	Nr. Ref. i pajisjes që gjeneron ndotje akustike	Presioni akustik <sup>1</sup> (dBA) duke ju referuar distancës	Periudha e shkarkimit
Sheshi i ruajtjes/magazinimit te mbetjeve	1	X: 4576597.57 Y: 4394820.33		60	Gjate proceseve te funksionimit
Magazinimi i metaleve me ngjyre	2	X: 4576582.24 Y: 4394813.44		60	Gjate proceseve te funksionimit
Presim, shtypjes, etiketim, ambalazhim	3	X: 4576570.57 Y: 4394815.42		55	Gjate proceseve te funksionimit
Rikuperim, zhveshje e telave	4	X: 4576549.34 Y: 4394822.73		60	Gjate proceseve te funksionimit
Sheshi i levizjes se mjeteve	5	X: 4576591.05 Y: 4394838.61		55	Gjate proceseve te funksionimit

**- KUSHTET NË VENDNDODHJEN E INSTALIMIT DHE RASTET E NJOHURA HISTORIKE TË NDOTJES;**

Zona ku zhvillohet aktiviteti per menaxhimin e mbetjeve jo te rrezikshme te metaleve me ngjyre, ndodhet Lagjja Prush, Rruga Prush i Ri, Godine Private Nr.2, prane ish Pularise, Prush, Vaqarr, Tirane.

Aktiviteti është ekzistues, operatori ka që nga viti 2014 që merret me menaxhimin e mbetjeve të rrezikshme, si dhe në vitin 2015 ka filluar veprimtarinë e menaxhimit të mbetjeve të metaleve me ngjyrë, e cila ushtrohet në kantonin ngjitur për të cilin disponon lejet dhe licencat përkatëse për operimin.

- **IDENTIFIKIMI I NDIKIMEVE NE MJEDIS DHE MASAT PER MINIMIZIMIN E TYRE**

Mjedisi është gjithmone i prekur nga veprimtaritë e ndryshme që ushtrohen në të, por ndikimi mund të jetë i ndryshëm, kjo është e lidhur ngushtë me vetë llojin e veprimtarisë e cila mund të ketë impakt të drejtperdrejtë, të terthortë, të rëndësishëm apo mesatar i pranueshëm.

Një nga objektivat e këtij raporti është identifikimi i ndikimeve të mundshme që mund të shkaktohen në mjedis nga ky aktivitet në teresi. Identifikimi i ndikimeve të mundshme në mjedisin e kësaj zone do të vlerësohen në njërën prej fazave kryesore; faza e operimit, pasi objekti është i ndertuar dhe ndikimi në mjedis do të jetë vetëm nga funksionimi i pajisjeve dhe makinerive të rikuperimit, ruajtjes, magazinimit të metaleve me ngjyrë. Nuk marrin në konsideratë fazën pas përfundimit të veprimtarisë pasi ky projekt do të vazhdojë të jetë i tillë dhe pas shumë kohësh. Disa prej ndikimeve kryesore që janë vlerësuar si të mundshme janë paraqitur si më poshtë.

Efektet e mundshme nga aktiviteti që ushtrohet do të vlerësohen në mënyrë të përgjithshme nga ky raport i ndikimeve në mjedis. Megjithatë, shumë nga efektet e mundshme mund të identifikohen për arsye të eksperiencës nga nen-projektet e projektet e mëparshme në këto fushë.

- **Impakti në mjedis i këtij impianti dhe menaxhimi i tij**

Në vijim do të paraqesim një përmbledhje të efekteve negative mbi mjedisin të cilat lidhen me operimin e punës në instalimet e rikuperimit, ruajtjes, magazinimit të metaleve me ngjyrë gjatë fazës operative sëbashku me rekomandimet mbi menaxhimin e tyre.

Ceshtjet e mjedisit të lidhura me fazat e rikuperimit, ruajtjes, magazinimit të metaleve me ngjyrë në llogjikën e ciklit të jetës së produktit përfshijnë:

- Praktikë e qëndrueshme: Impakti më i madh mjedisor si rikuperimi i mbetjeve jo të rrezikshme konsiston në menaxhimin e lëndës së parë duke maksimizuar përdorimin e lëndëve të para.
- Praktikë e qëndrueshme në menaxhimin e lëndës së parë gjatë rikuperimit, magazinimit dhe përdorimit sa më eficient të saj, duke ripërdorur dhe ricikluar atë sasi të mbetjeve që gjenerohet si mbetje gjatë këtij procesi.
- Praktikë e qëndrueshme në reduktimin e emetimeve në ajër nga procesi i rikuperimit, transferimit dhe magazinimit të mbetjeve jo të rrezikshme,

Aspektet mjedisore me të rëndësishme që lidhen me instalimet e rikuperimit, ruajtjes, magazinimit të metaleve me ngjyrë kanë të bëjnë kryesisht me shkarkimet në ajër dhe gjenerimi i zhurmave.

- **Shkarkimet në ajër**

Nga proceset e rikuperimit, ruajtjes, magazinimit të metaleve me ngjyrë, kemi gjenerimit të gazrave nga levizja e mjeteve të transportit dhe pluhura nga proceset e rikuperimit dhe transferimit të mbetjeve..



- **Emetimi i zhurmave**

Nga proceset e rikuperimit, ruajtjes, magazinimit te metaleve me ngjyre, kemi gjenerimit te gazrave nga levizja e mjeteve te transportit dhe transferimit te mbetjeve.

- **Mbetjet jo te rreziksme**

Mbetjet qe gjenerohen nga procesi i rikuperimit (mbetjet plastike) dhe nga aktiviteti i perditshme i aktiviteti te punonjesve diferencohen ne konteniere me volum 1.7 m<sup>3</sup>, nga ku pasi eshte plotesuar sasia e kerkuar transferohen drejte operatoreve te licencuar per trajtimin/asgjesimin perfundimtar te tyre. Ndersa mbetjet e gjeneruara nga proceset e rikuperimit te mbetjeve jo te rrezikshme dergohen drejt operatoreve te licencuar per trajtimin, riciklimin e metejshem te tyre.

- **TEKNOLOGJIA DHE TEKNIKA TË TJERA TË PROPOZUARA PËR PARANDALIMIN E SHKARKIMEVE OSE, KUR KJO NUK ËSHTË E MUNDUR, PËR PAKËSIMIN E SHKARKIMEVE NGA INSTALIMI, VEÇANËRISHT DUKE ZBATUAR TEKNIKAT MË TË MIRA TË DISPONUESHME;**

Masat e propozuara për mbrojtjen e mjedisit nga secili ndikim negativ

<b>Rekomandime për zbutjen e ndikimeve</b>	
<b>Toka</b>	
<b>Përdorimi i Tokës</b>	Kryerja e aktivitetit brënda koordinatave dhënë në relacion. Rrespektimi i kushteve teknike dhe standarteve.
<b>Erozioni</b>	
<b>Mbrojtja nga erozioni</b>	Zbatimi rigoroz i masave teknike për operimin e rikuperimit, ruajtjes, magazinimit te metaleve me ngjyre. Pastrimi periodik i rrjetit të drenazhimit të ujrave të shiut. Mbjellja e fidanëve përreth perimetrit të objektit në përdorim, me qëllim mbrojtjen e kompaktësisë së tokës. Mirembajtja e bazamentit ku janë të instaluar pajisjet dhe makinerite
<b>Biodiversiteti</b>	
<b>Vegjetacioni Dëmtim potencial i vegjetacionit</b>	Mirëmbajtja e kurorës së pemëve dhe bimësisë së mjedisit në përdorim nga shoqëria. Mbjellja e fidaneve të rinj, përgjate rrugës që bëjnë të mundur hyrjen për në objekt.
<b>Cilësia e ajrit</b>	
<b>Rritje e emetimeve në ajër nga funksionimi i linjes së rikuperimit, magazinimit dhe transferimit të mbetjeve</b>	Mirembajtja e linjes dhe reduktimi i shkarkimeve në ajër. Mjete me kolaudim optimal. Pjesë kembimi rezerve brënda objektit për raste emergjente. Plan veprimi në rast rrjedhjesh. Përdorimi eficient i mjeteve motorrike. Përdorim i karburanti cilësor. Pastrim periodik i objektit të zonës në shfrytëzim dhe

	<p>mjeteve të punës.</p> <p>Pastrimi periodik i linjës së rikuperimit, ruajtjes, magazinimit të metaleve me ngjyre.</p>
<b>Sistemi i drenazhimit</b>	
<b>Sistemi i drenazhimit</b>	<p>Mirembajtja e sistemit të drenazhimit të ujrave të shiut përgjatë gjithë gjatësisë së objektit, bashkimi i tyre në një pusete dekantimi të përbashkët dhe me pas shkarkimi i tyre brenda normave të lejuara.</p>
<b>Mbetjet</b>	
<b>Shtim i mbetjeve industriale dhe urbane nga aktiviteti human i punonjësve që do të operojnë në objekt.</b>	<p>Vendosja e kontenierëve në brendësi dhe jashtë objektit, diferencimi i mbetjeve sipas fraksioneve të gjeneruara dhe transportimi periodik i tyre drejt operatoreve të licencuar. Rikuperimi i mbetjeve jo të rrezikshme që vijnë nga kontratat e shërbimit me operatore të treta. Rikuperim, Riciklim dhe Ripërdorim në maksimum i mbetjeve të gjeneruar nga impianti i rikuperimit të mbetjeve jo të rrezikshme.</p> <p>Rritja e eficiencës së përdorimit të mbetjeve</p>
<b>Zhurmat</b>	
<b>Rritje e nivelit të zhurmave nga impianti dhe nga lëvizja e automjeteve</b>	<p>Përdorimi i mjeteve të kolauduara. Ushtimi i operacioneve të rikuperimit, ruajtjes, magazinimit të metaleve me ngjyre brenda orareve të caktuara, nga rregullorja e punës.</p> <p>Përdorimi i mjeteve mbrojtëse nga punonjësit (kufje për mbrojtjen e aparatit të dëgjimit).</p> <p>Përdorimi i mjeteve të punës dhe të transportit gjat orareve të përshtatshme.</p>
<b>Trafiku rrugor</b>	
<b>Trafiku Rrugor Rritje e fluksit të qarkullimit të automjeteve</b>	<p>Lëvizshmëria do të studiohet të kryhet në oraret ku shmanget piku i trafikut. Mjetet e transportit do të levizin brenda normave të lejuara të shpejtesisë, referuar Kodit Shqiptar Rrugor.</p>

**- ALTERNATIVËN NË LIDHJE ME ZGJEDHJEN E VENDIT TË INSTALIMIT DHE TEKNOLOGJINË E PËRDORUR;**

Shoqëria D.T.W - 2005Sh.p.k disponon certifikatat e pronësive për pronën ku zhvillohet veprimtaria e cila është i pozicionuar Lagjja Prush, Rruga Prush i Ri, Godine Private Nr.2, pranë ish Pularise, Prush, Vaqarr, Tiranë. Prona ku zhvillohet veprimtaria për menaxhimin e mbetjeve është ekzistuese dhe aktualisht është e zhvilluar në fushën e menaxhimit të mbetjeve jo të rrezikshme të metaleve me ngjyre dhe mbetjeve të baterive dhe akumulatoreve.

**- MASAT PËR PARANDALIMIN DHE RIKUPERIMIN E MBETJEVE (NËSE ËSHTË E NEVOJSHME);**

Instalimet per te cilat kerkohet pajisja me leje mjedisi konsistojne ne menaxhimin e integruar te mbetjeve per te cilat eshte sqaruar me lart proceset qe zhvillohen per secilin nga instalimet. Me poshte po paraqesim ne vija te pergjithshme:

Objektivat e projektit te rikuperimit te mbetjeve jane:

- Ndertimi i nje rrjeti te menaxhimit te integruar te mbetjeve brenda siperfaqes ku ushtrohet veprimtaria dhe ne kantieret e ndertimit ku operon shoqeria. Ky rrjet konsiston ne
  - 1- Grumbullimin/Magazinimit;
  - 2- Rikuperimin
  - 3-Riperdorimin
- Rritja e efieneses se perdorimit te mbetjeve jo te rrezikshme, pra mbetjet qe dalin operacionet e pastrimit te qytetit dhe sektorit privat te rikuperohen dhe riciklohen/riperdoren perseri operatore te licencuar me te cilat do te lidhen kontratat perkates sipas kodeve te mbetjeve
- Reduktimi i kostove per menaxhimin/asgjesimin e mbetjeve jo te rrezikshme, duke qene se ato do te trajtohen dhe klasifikohen si lende e pare per industrine e riciklimit te mbetjeve
- Perfitime ekonomike nga shitja e lendeve dytesore (mbetjeve te rikuperuara) per industrine e riciklimit
- Reduktimi i siperfaqes se ruajtjes/magazinimit te mbetjeve jo te rrezikshme, duke parandaluar, kontrolluar dhe ulur ndotjen e tokes, ajrit dhe ujit.
- Reduktimi, pakesimi dhe parandalimi i ndotjes se tokes per menaxhimin e mbetjeve jo te rrezikshme dhe sigurimin, permiresimin e cilesise se jetes dhe shendetit te njeriut.
- Mbrojtja dhe permiresimi i kushteve te mjedisit te zones ku zhvillohet veprimtaria, si dhe te zones ne teresi.
- Reduktimi i emetimeve te CO2 apo te C ekuivalent ne atmosfere nga perdorimi i mjeteve te transportit, duke qene se mbetjet nuk do te dergohen ne vende te tjera per asgjesim, por do te rikuperohen brenda siperfaqes ku ushtrohet veprimtaria, duke mos e transferuar ndotjen ne nje territor tjetër.

**- MASA TË TJERA TË PLANIFIKUARA NË PËRPUTHJE ME PARIMET E PËRGJITHSHME QË RREGULLOJNË DETYRIMET THEMELORE TË OPERATORIT, DMTH:**

Për plotësimin e kërkesave të klientëve, rritjen e cilësisë së shërbimit të ofruar, rritjen e masave të sigurisë gjatë procesit të operimit ne objektin ku ushtrohet veprimtaria e rikuperimit, ruajtjes, magazinimit te metaleve me ngjyre, mbrojtjen nga pluhurat, gazrat, zhurmat, etj, mbrojtjen e shëndetit të punonjësve dhe komunitetit të zonës përreth, me qëllim kryesor “Mbrojtjen e Mjedisit”, reduktimin e sasisë së emetuar të PM10, PM2.5, CO<sub>2</sub>, NO<sub>x</sub>, SO<sub>x</sub> në atmosfere, përdorimin e energjisë në mënyrë eficiente, duke menduar për gjeneratat e brezave pasardhës, subjekti “D.T.W - 2005” Sh.p.k, me përfaqësues ligjor Z. Besarber Stolia ka hartuar “Programin e Përmirësimit të Operimit të Proceseve Teknike të Punës”, sipas termave të mëposhtme.

Programi i përmirësimit të operimit mbështetet në këto parime të zbatueshme

<b>Çfarë</b>	<b>Masat</b>	<b>Kush i zbaton</b>
<b>Parandalim</b>	- Përzgjedhja dhe trajnimi i personelit për mënyrën e veprimit	Investitori,



	<p>gjatë magazinimit, transportimit dhe përdorimit të teknologjisë.</p> <ul style="list-style-type: none"> <li>- Zbatim rigoroz i sigurimit teknik gjatë punës dhe ndërprerjes së sajë në rast avarie të mundshme.</li> <li>- Montimi i të gjithë aparateve sinjalizuese të sigurisë dhe rrjetit elektrik.</li> <li>- Tokëzimi dhe rrufe pritëse, në të gjith instalimet për të shmangur aksidente me pasoja në mjedis.</li> <li>- Pajisjet dhe aparaturat do të mbahen gjithmonë të fikura, kur nuk ka procese të operimit nga aktiviteti i rikuperimit, ruajtjes, magazinimit të metaleve me ngjyre.</li> <li>- Mbajtja e pajisjeve të nevojshme, nga punonjësit për operimin e punës, si: doreza, këpucë me veshje gome, syze për mbrojtjen e syve, maska kundër gazeve dhe pluhurave, gjatë gjithë kohës dhe proceseve që zhvillohen</li> <li>- Kapja dhe pastrimi i menjëhershëm në rast derdhesh të lubrifikantëve dhe bojrave, si dhe grumbullimi i tyre në kontener (fuçia) të mbyllura hermetikisht me qëllim asgjësimit të tyre përfundimtar nga kompanit e nënkontraktuar.</li> <li>- Menaxhimi i integruar i mbetjeve jo të rrezikshme.</li> <li>- Testimi paraprak i gjithë teknologjisë (instalimeve dhe automjeteve të pastrimit) dhe rrjetit elektrik.</li> <li>- Pastrimi periodik i vendit të pastrimit të kontenierëve dhe sheshin e parkimit të automjeteve/makinerve të transportit, pastrimi periodik i rrjetit të drenazhimit të ujrave teknologjike të largës dhe të shiut.</li> <li>- Kolaudimi periodik i automjeteve.</li> <li>- Monitorimi periodik i parametërve mjedisor dhe regjistrimi i të dhënave në regjistrin e shoqërisë.</li> </ul>	<p>Drejtuesi Teknik dhe punonjësit.</p>
<p><b>Kontroll</b></p>	<ul style="list-style-type: none"> <li>- Kontroll i automatizuar i të gjithë automjeteve, nëpërmjet programeve inxhinierike</li> <li>- Pastrimi i sheshit ku zhvillohet aktiviteti dhe pajisjeve të punës.</li> <li>- Pastrimi i rrjetit të drenazhimit të ujrave të shiut përgjatë perimetrit nën administrimin e subjektit ku zhvillohet aktiviteti.</li> <li>- Vëzhgimi dhe kulaudimi i vazhdueshëm i të gjithë instalimeve dhe automjeteve/makinerve të pastrimit të mbetjeve.</li> <li>- Përdorimi eficient i energjisë elektrike si dhe siguri i ambientit të objektit me ndriçimin e duhur për zhvillimin e aktivitetit.</li> <li>- Menaxhimi i integruar i mbetjeve në zbatim të kushteve të kontratës së pastrimit</li> <li>- Monitorimi periodik i parametërve mjedisor dhe regjistrimi i të dhënave në regjistrin e subjektit.</li> <li>- Sigurimi i të gjithë pajisjeve të nevojshme për riparimin, pastrimin dhe ndërhyrje në rast emergjencash.</li> <li>- Trajnimi periodik i punonjësve dhe njohja me planin e ndihmës së shpejtë dhe planin e përballimit të emergjencave të ndryshme.</li> </ul>	<p>Drejtuesi Teknik dhe punonjësit.</p>

<b>Ndërhyrje</b>	<ul style="list-style-type: none"> <li>- Riparimi i menjehershëm i difekteve dhe avarive teknologjike</li> <li>- Mobilizimi i menjehershëm i stafit dhe mjeteve të fikjes së zjarrit.</li> <li>- Kolaudimi dhe shërbimi i pajisjeve/aparatura nga ekspertë të licensuar, çdo fillim viti.</li> <li>- Zëvendësimi i menjehershëm të pjesëve të pajisjeve/aparaturave dhe mjeteve të punës, në rastet e avarive të mundshme.</li> <li>- Rigjenerimi i ambientit të dëmtuar.</li> <li>- Riparimi i menjehershëm i teknologjisë dhe automjeteve, në raste avarie të mundshme apo dëmtim të instalimeve.</li> <li>- Në rastet e avarive të ndryshme do të njoftohet i gjithë stafi i punonjësve dhe klientët e gjendur aty, me qëllim sigurimin e jetës së tyre dhe ndërhyrjen për sigurimin e automjeteve dhe pajisjeve kryesore.</li> <li>- Reduktimi i sasisë së ujrave të përdorura për qëllime sanitare, si dhe në rastet e kontaminimit me mbetje të rrezikshme izolimi i tyre në kontenier të posaçëm dhe të izoluar hermetikisht.</li> <li>- Pajisja e zones së shfrytëzuar me sinjalistikën e duhur dhe shenjat dalluese në rastet e rrezikut të mundshëm, për operimin normal të punës në objekt.</li> <li>- Njoftimi i menjehershëm i automjeteve dhe njësive të specializuara në rast emergjencash (zjarrfikëse, autoambulanca, etj).</li> </ul>	Personeli dhe organet Shtetërore të Specializuara.
<b>Administrim</b>	<ul style="list-style-type: none"> <li>- Përdorimi dhe ruajtja me përgjegjësi i të gjithë, zones, instalimeve, infrastrukturës dhe mjeteve të përshkuara më sipër.</li> </ul>	

### **Raportimi i masa të ndërmarra për programin e përmirësimit të operimit**

Raportimi i masave që do të ndërmerren në objektin ku ndodhet impianti për rikuperimit, ruajtjes, magazinimit të metaleve me ngjyre, do të kryhet nga subjekti “D.T.W - 2005” Sh.p.k sipas një kalendari dhe regjistri të veçantë, i cili do të plotësohet nga drejtuesi teknik i punës në impiant dhe do të raportohet pranë Agjencisë Kombëtare të Mjedisit, me miratimin e Përfaqësuesit Ligjor, Z. Besarber Stolia.

#### **• Masa lehtësuese të tjera të kërkuara/ndërmarra**

- Të vendosen kontenier për mbajtjen pastër të ambjenteve nga mbetjet urbane për numrin e punonjësve.
- Investitori të respektojë detyrimet që do të vendosen në Lejen Mjedisore tipi B që do të miratohet nga Ministria e Turizmit dhe Mjedisit.
- Subjekti të respektojë të gjitha masat/normat/planet/shkarkimet e deklaruara në këtë Formular-Kërkesë të Lejes Mjedisore Tipi B.
- Subjekti të jetë në dijeni dhe të azhurnohet për kuadrin ligjor për mjedisin dhe ndryshimeve të tij.
- Subjekti të respektojë dhe zbatojë kushtet teknike në objekt për mbrojtjen nga zjarri dhe të krijojë infrastrukturën e nevojshme për zjarrfikset.
- Të kryhet monitorimi i indikatorëve të mjedisit sipas ligjeve në fuqi.

- Si rezultat i realizimit të projektit nuk do të absorbohen ndikime të rëndësishme mjedisore, sociale në shëndetin e njerëzve. Për pasojë ndikimet e parashikuara mund të minimizohen duke zbatuar masat e përmëndura më sipër.
- Nga analiza për identifikimin e ndikimeve rezulton se ndikimi do të jetë i drejtpërdrejtë, i shkaktuar vetëm nga impianti i rikuperimit, ruajtjes, magazinimit të metaleve me ngjyre.
- Është detyrë e zbatuesve të projektit të integrojnë elementët e domosdoshëm të propozuar për parandalimin, minimizimin dhe eliminimin e ndikimeve negative në mjedis, shëndet dhe aspektin social.
- Është detyrë e të gjithë kontraktorëve e nënkontraktorëve të ndryshëm të zbatojnë me kujdes detyrimet përkatëse të parashikuara më sipër.

### **Masa lehtësuese të tjera të kërkuara**

- Do të bëhet një menaxhim sa më me eficient të energjisë elektrike, kjo do të çojë në uljen e ndotjeve termike të mikroklimës së zonës si dhe kursim të energjisë elektrike nga përdorimi i makinerive/impianti me efikasitet.
- Përcaktimi i vend-parkimit të automjeteve si dhe pajisja e vend parkimeve me sinjalistikën përkatëse.
- Subjekti të kryej aktivitetin vetëm brenda kordinatave të siperfaqes që disponon dhe të respektojë me përpikëri kushtet e menaxhimit të mbetjeve dhe ligjit për Menaxhimin e Integruar të Mbetjeve.
- Makinerite/pajisjet e instaluar në objekt, do të koluadotet në mënyrë periodike nga teknikë të specializuar dhe certifikuar për të tilla procese.
- Veglat/Pajisjet/Makinerite e punës që shërbejnë për procese të ndryshme do të zëvendësohen me të reja, sipas jetëgjatësisë së tyre dhe efikasitetit që kanë në kryerjen e operacioneve të rikuperimit, ruajtjes, magazinimit të metaleve me ngjyre.
- Ambienti i zyrave dhe pajisjet/mjetet/makinerite në zonën e shfrytëzuar do të lyhet periodikisht me bojë higjienike dhe antikorrozive, me qëllim plotësimin e kushteve Higjieno-Sanitare.
- Do të bëhet pastrimi periodik i rrjetit të drenazhimit të ujerave të shiut në siperfaqen ku ushtrohet aktiviteti.
- Rrjeti elektrike është togëzuar për të shmangur ndonjë shkarkesë elektrike, konform kushteve teknike,
- Janë ndërmarrë të gjitha masat e domosdoshme të mbrojtjes kundër zjarrit. Për të mbrojtur kundër zjarrit të mundshëm që mund të bjerë do të ruhen largësitë mbrojtëse ndaj zjarrit të objektit dhe sheshit të parkimit të automjeteve të pastrimit .
- Aktiviteti i disponon infrastrukturën e nevojshme, me distancat e përcaktuara për rrugë kalim të punonjësve, automjeteve, zjarrëfiksave, etj.

- **Kërkesa shëndetësore dhe mjedisore gjatë fazës ushtruese të veprimtarisë**

Për parandalimin e ndikimeve negative në shëndet e në mjedis që mund të lindin gjatë ushtrimit të aktivitetit nga subjekti D.T.W - 2005Sh.p.k në fushën e “rikuperimit, ruajtjes, magazinimit të metaleve me ngjyre”, do të ketë parasysh dhe të respektojë rigozisht kërkesat e Rregullores Nr. 1, datë 15.03.2006 “Për parandalimin e ndikimeve negative në shëndet e në mjedis”, ku investitori do të marrë masa kryesore sic janë:

- Subjekti do të zbatojë kërkesat e lejes mjedisore si dhe normat e standartet që kanë të bëjnë me mbrojtjen e mjedisit dhe shëndetit nga ndikimet negative të veprimtarisë,



- Subjekti do të sigurojë zbatimin e masave që parandalojnë ndotjen e mjedisit dhe shkarkimet mbi normën e lejuar për zhurmat, ajrin, për ujin dhe për tokën, si dhe respektimin e kërkesave dhe të kushteve të Lejes Mjedisore të Tipit B.
- Menaxhimin e integruar të mbetjeve në përputhje me kushtet e kontratave të pastrimit dhe parimet e mbrojtjes së mjedisit .
- Për tu mbrojtur nga zjarri i mundshëm që mund të bjerë në objekt do të vendosen shuars dhe hidrantë për fikjen e zjarrit në vende të dukshme në ambientin ku zhvillohet veprimtaria në fushën e menaxhimit të mbetjeve jo të rrezikshme.
- Për uljen e niveleve të zhurmave: Duke respektuar nivelin e lejuar të zhurmës, të përcaktuar në Udhëzimin e përbashkët të Ministrisë së Mjedisit dhe Ministrisë së Shëndetësisë nr. 8, dt 27.11.2007 “Për nivelet kufi të zhurmave në mjedis të caktuara”.

- **Masa për sigurimin teknik dhe mbrojtja në punë**

Aktiviteti që zhvillon subjekti “D.T.W - 2005” Sh.p.k praktikisht nuk përben rrezik për stafin (punonjësit) e tij, për arsye se investimet janë të koheve të fundit, me një instalim/pajisje të reja e moderne, i gjithë procesi i punës është i automatizuar cka e rrit sigurinë e instalimeve/makinerve.

Impianti i rikuperimit dhe Mjetet e pastrimit të mbetjeve (mbetje jo të rrezikshme) janë të certifikuara dhe ndër me bashkëkohoret ku pjesa më e madhe e proceseve janë të automatizuara duke shmangur kështu ndërhyrjen e punonjësve dhe të punuarit pranë tyre, për veç të tjerash shoqëria ka disa rregulla strikte të cilat zbatohen me rigorozitet.

- **Detyrimet e punedhënesit:** Punedhënesi vetë ose nëpërmjet drejtuesit teknik që ka të punësuar, duhet t’ju bejë të ditur punëmarresve:
  1. Procesin e operacioneve në teresi dhe të punës në secilin prej instalimeve ku punon.
  2. Pajisjet dhe makineritë që përdoren në objekt për rikuperimit, ruajtjes, magazinimit të metaleve me ngjyre.
  3. Shkaqet e aksidenteve dhe masat dhe për menxhinimin e tyre.
  4. Rregulloret e sigurimit teknik dhe të mbrojtjes në punë në Republikën e Shqipërisë, aktet ligjore dhe udhëzimet në zbatim të tyre, të leshuara nga dikasteret që lidhen me to.
  5. Rregullat e sigurimit teknik që lidhen me frontin e punës, makineritë dhe profesionin që kryen sipërmarrësi si individ për mbrojtjen e vetes dhe punonjësve të tjerë.
  6. Rregullat e përgjithshme të sigurimit teknik në impiante dhe sheshin e punës, për tu mbrojtur nga makineritë, rrymes elektrike, shkarkesat atmosferike, etj.
  7. Ndihmen e parë shëndetësore.
  8. Instruktimi paraprak dhe periodik i punonjësve, dokumentohet sipas formalitetit të përcaktuar në rregulloren e sigurimit teknik.
  9. Ndalohet riparimi i avarive dhe punime të tjera kur makineritë janë në levizje/procese pune.
  10. Për se të fillohet nga puna bëhet kontrolli i frontit të punës, gjendja teknike e makinerve/pajisjeve etj.

**Detyrimet e punëmarresit:** Detyrimet kryesore janë:

1. Të njoh rregulloren e sigurimit teknik dhe të mbrojtjes në punë të leshuar nga Inspektorati i Sigurimit Teknik dhe Inspektorati i Punës dhe të zbatojë ato në punë.
2. Të dije mirë shkaqet e mundshme të aksidenteve për çdo proces pune.
3. Të sigurojë veten dhe punonjësit e tjerë gjatë procesit të punës në zbatim.

4. Kur konstaton shenja te nje avarie te mundshme qe eshte burim aksidenti, ne radhe te pare te marre masa per eliminimin e saj, nderkohe lajmeron gjithë punonjesit per rrezikun dhe ve ne dijeni drejtuesin teknik/perfaqesuesin ligjor te shoqerise.
5. Te perdoren mjetet e mbrojtjes individuale ne pune si: kapele, doreza, maskat e mbrojtjes nga pluhuri, gazrat dhe tapa veshi per zhurmat, uniforme te vecanta etj.
6. Te kete njohuri te mjaftueshme per ndihmen e shpejte.

- **MONITORIMI I PLANIFIKUAR I SHKARKIMEVE NGA INSTALIMI.**

**Qëllimet e monitorimit mjedisor**

Monitorimi për parametrin që na intereson bëhet nëpërmjet matjeve të përsëritura, që merren me një frekuencë të mjaftueshme, për të bërë të mundur vlerësimin e gjendjes së mjedisit dhe ndryshimeve të tij në kohë.

Qëllimi i monitorimit mjedisor për impiantin e rikuperimit, ruajtjes, magazinimit te metaleve me ngjyre është që të sigurojë të dhëna nëpërmjet të cilave të vlerësohet nëse zhvillimi i veprimtarisë është në përputhje me ligjet dhe standardet mjedisore që lidhen me të, për të vlerësuar shkallën e ndikimit (nëse ka), si dhe për të vlerësuar performancën mjedisore të menaxhimit të saj në kuadër të përmirësimit të vazhdueshëm.

**Objektivat e Monitorimit:**

- Të krahasojë cilësinë dhe gjendjen e mjedisit para fillimit të aktivitetit me atë gjatë funksionimit të instalimeve.
- Të monitorojë emetimet (nëse ka) në të gjitha fazat e zhvillimeve të projektit në përputhje me normat dhe standardet ligjore të Shqipërisë dhe BE.
- Të përcaktojë nëse ndryshimet e mundshme mjedisore janë si rezultat i zhvillimeve të aktiviteteve që kryhen në rajonin ku ndodhet objekti ku jane instaluar impianti per rikuperimit, ruajtjes, magazinimit te metaleve me ngjyre dhe nëse ka lidhje dhe impakte kumulative me aktivitetin e propozuar.
- Për të përcaktuar efektivitetin e masave përmirësuese të zbatuara nga aktorët zhvillues të aktivitetit në rajon.
- Për të përcaktuar impaktet afatgjatë (nëse ka).
- Për të përcaktuar zgjatjen e kthimit në normalitet të cilësisë së mjedisit në rajon, në rastet kur vlerësohet se ka ndikime dhe impakte në të.
- Të krijojë një arkivë (regjistër) të cilësisë së mjedisit, një bazë të dhënash që do të mund të përdoret në të ardhmen.
- Për të garantuar përshtatshmërinë e një objekti mjedisor për tu përdorur për qëllim të caktuar.

**Plani i Monitorimeve Mjedisore**

Monitorimi i burimeve natyrore, ajrit, ujit, tokës, shkarkimeve urbane, menaxhimit te mbetjeve, zhurmave etj, kryhet sipas disa kriterëve shkencore përsa i përket vrojttimeve, mbledhjes dhe analizave të mostrave. Ai synon në mbledhjen e të dhënave për të vrojtuar dhe parashikuar rolin e faktorit njeri dhe natyror në ndryshimet e mjedisit, ku ai është aktiv.

Objektivat kryesore të monitorimit janë:

- Për të zbuluar ndryshimet dhe për të karakterizuar saktësisht nga ana sasiore tendencat (prirjet) e zhvillimit të burimeve.
- Për të siguruar informacione mbi lidhjen midis kushteve (gjendjeve) të burimeve dhe shkaqeve të tyre.
- Për të evidentuar cilësinë e mjediseve ku njeriu ushtron aktivitetin e tij jetësor, me synim për të marrë masat e nevojshme për përmirësimin e tyre.
- Për të vlerësuar efektivitetin e politikave dhe veprimeve për menaxhimin e burimeve natyrore.

**Monitorimi është detyrë e investitorit për pikat Ç1, Ç2, Ç5, Ç6, Ç7, Ç8 të ligjit "Për monitorimit e mjedisit në Republikën e Shqipërisë", kreu III, pika 10.**

Plani i monitorimit mjedisor është i inkorporuar në projekt dhe përfshin inspektime dhe raportime rutinë. Më poshtë do të paraqesim disa monitorime që do të realizohen për treguesit e trysnisë në mjedis që janë detyrë e investitorit ku ai do të bashkëpunoj me instancat përkatëse.

#### **Monitorimi i cilësisë së ujit:**

Monitorimi gjatë operimit të aktivitetit, duhet bërë në zonat që ka vendosur supervizori. Monitorimi fillestar i cilësisë së ujit rekomandohet në zonat me burimet më të mëdha të ndotjes potenciale të ujit. Rekomandohet matja e grimcave në suspencë (MES), kërkesa biologjike për oksigjen NBO5, konduktiviteti dhe coliformet fekale. Frekuenca e monitorimeve do të përcaktohet nga specialistët e lejeve të mjedisit dhe do të kontrollohen inspektorët e mjedisit (supervizori) gjatë operimit të punës.

#### **Monitorimi i cilësisë së ajrit:**

Monitorimi i cilësisë së ajrit duhet bërë në zonat që ka vendosur supervizori, brenda zonës që do të ushtrohet ndikimi.

Monitorimi me aparate për ndotësit e ajrit, përveç grimcave totale në suspencë nuk konsiderohet e justifikueshme në kushtet ekzistuese të ambientit, sepse nuk ka impakte të rëndësishme në këtë projekt.

Masat e sigurisë për monitorim shtesë me kërkesë të supervizorit do të specifikohen nëse hasen rrethane të paparashikuara.

#### **Monitorimi i zhurmave:**

Operimi i pajisjeve dhe i makinerive gjatë gjithë procesit, kërkon të monitorohet niveli i zhurmave, i cili nuk duhet të kalojë nivelet e caktuara. Ndotja akustike në mjediset e punës është parësore për shoqërinë, sepse sjell uljen e produktivitet të punonjësve dhe rritje të stresit.

Investitori do të realizoj monitorim me aparatura, një herë përpara fillimit të punimeve, për të vendosur drejtimet kryesore të impakteve që do të maten. Monitorimi fillestar i zhurmave do të kërkohet vetëm aty ku kohëzgjatja e potencialeve të ndikimeve dhe receptorëve e ndjeshëm të justifikoj këtë monitorim.

### **Monitorimi i mbetjeve**

Monitorimit gjatë funksionimit, lidhur me impiantin e rikuperimit, ruajtjes, magazinimit të metaleve me ngjyre dhe në respektim me ligjin për menaxhimin e integruar të mbetjeve.

*Programi i monitorimit do të përdoret për të verifikuar që të gjitha ndotjet e mundshme që do t'i shkaktohen mjedisit nga funksionimi në këtë aktivitet. Investitori do të monitorojë vetëm pikat për të cilat ai ndikon mbi to (pikat do të përcaktohen nga organet kompetente), si dhe i dërgojnë këto të dhëna në Agjencinë Kombëtare të Mjedisit të paktën dy herë në vite, sipas legjislacionit përkatës. Këto të dhëna do të vihen në dispozicion të inspektorëve të mjedisit gjatë inspektimit të tyre.*

Realizimi i objektivave dhe treguesve të pritshëm të parashikuar në projekt do të varet nga respektimi i të gjithë treguesve të përcaktuar. Kontrolli, monitorimi dhe përmirësimi i vazhdueshëm, sipas kushteve të shfrytëzimit të krijuar gjatë aktivitetit, do të çojë përfundimisht në përfitimin e pamjeve të parashikuar në projekt me sipërfaqe të sistemuar dhe të gjelbëruar, si dhe me një ambient shërbimi të mirë menaxhuar duke menduar për brezat pasardhës.

### **e. KONSULTIMET NDERKUFITARE**

Zona ku zhvillohet do të zhvillohet aktiviteti nuk ka nevojë të nënshtrohet procesit të konsultimit nderkufitar.

### **f. AUTORITETI VENDIMARRËS PËR DHENIEN E AKTIT TË MIRATIMIT TË LEJES SË MJEDISIT, PROCEDURAT DHE AFATET QË NDIQEN.**

Autoriteti miratues është Ministria e Turizmit dhe Mjedisit, Ministri i Turizmit dhe Mjedisit firmos për miratimin apo refuzimin e aplikimit për ndryshimin e kushteve të lejes mjedisore tipit B, me propozim nga Agjencia Kombëtare e Mjedisit, e cila shqyrton dokumentacionin e paraqitur nepermjet Qendres Kombëtare të Biznesit.

Afati për marrjen në shqyrtim të aplikimit për pajisjen me leje mjedisore të tipit B është 40 ditë pune.

### **g. ADRESA E AKM-SE, KU PUBLIKU MUND TË DERGOJE KOMENTET DHE SUGJERIMET E TIJ, ME SHKRIM APO NË FORME ELEKTRONIKE, BRENDË 20 DITË NGA DATA E NJOFTIMIT.**

Faqja zyrtare e Agjencisë Kombëtare të Mjedisit: [akm.gov.al](http://akm.gov.al)